



World Food Programme

SAVING LIVES
CHANGING LIVES

បច្ចុប្បន្នភាពទីផ្សារ និង ការតាមដានរដូវកាល

ខែកញ្ញា ឆ្នាំ២០២៣

ប្រទេសកម្ពុជា

កម្មវិធីស្បៀងអាហារពិភពលោកនៃអង្គការសហប្រជាជាតិ សហការជាមួយ
ការិយាល័យទីផ្សារកសិកម្មនៃក្រសួងកសិកម្ម រុក្ខាប្រមាញ់ និងនេសាទ

ការិយាល័យទីផ្សារកសិកម្ម (AMO)
នាយកដ្ឋានផែនការនិងស្ថិតិ
ក្រសួងកសិកម្ម រុក្ខាប្រមាញ់ និងនេសាទ
ម៉ៅ យ៉ាឌី meachyady@gmail.com
គេហទំព័រ: <https://amis.maff.gov.kh/>

វិភាគ និងធ្វើផែនទីភាពងាយរងគ្រោះ (VAM)
ផ្នែកស្រាវជ្រាវ វាយតម្លៃ និងតាមដាននៃកម្មវិធីស្បៀងអាហារពិភពលោករបស់អង្គការសហប្រជាជាតិ
Benjamin Scholz benjamin.scholz@wfp.org, ឡុង យ៉ាវ yav.long@wfp.org,
ជឿ ច័ន្ទវិបុល chanvibol.choeur@wfp.org, ហ្វាយ វណ្ណារ៉េត vannareth.huoy@wfp.org
គេហទំព័រ: <https://www.wfp.org/countries/cambodia>

បុព្វកថា

ក្នុងខែកញ្ញា ឆ្នាំ២០២៣ អតិផរណាស្បៀងអាហារសកលនៅតែខ្ពស់ ចំពោះការរំលាយកិច្ចព្រមព្រៀងគំនិតផ្តួចផ្តើមគ្រាប់ធញ្ញជាតិសមុទ្រខ្មៅ និងការវាយប្រហារលើកប៉ាល់ដឹកធញ្ញជាតិនាំចេញរបស់អ៊ុយក្រែនពីសំណាក់ប្រទេសរុស្ស៊ី ការបិទការនាំចេញស្បៀងអាហាររបស់ប្រទេសជាអ្នកផលិតមួយចំនួន និងភាពមិនច្បាស់លាស់ទាក់ទងបាតុភូតអ៊ីលីណូ មានឥទ្ធិពលលើផលិតកម្មកសិកម្មសកល។

សន្ទស្សន៍តម្លៃម្ហូបអាហារពិភពលោករបស់ FAO ក្នុងខែកញ្ញា ឆ្នាំ២០២៣ មានស្ថេរភាព បើធៀបនឹងខែមុន (MoM) ដោយសារតែការធ្លាក់ចុះតម្លៃប្រេងឆ្នា ផលិតផលទឹកដោះគោ និងសាច់ បានទូទាត់ជាមួយនឹងការកើនឡើងតម្លៃស្ករ និងធញ្ញជាតិ។ គួរកត់សម្គាល់ថា សន្ទស្សន៍នេះទាបជាងខែដូចគ្នាកាលពីឆ្នាំមុន (YoY) ១០,៧%។ **សន្ទស្សន៍តម្លៃអង្ករសរុបរបស់ FAO នៅក្នុងខែកញ្ញា ឆ្នាំ២០២៣ បានថយចុះ ០,៥% ប៉ុន្តែនៅតែខ្ពស់ជាងខែដូចគ្នាកាលពីឆ្នាំមុន ២៧,៨%។**

ការបន្តបិទការនាំចេញអង្ករ មានផលប៉ះពាល់ជាសកល។ ការបិទការនាំចេញអង្ករពណ៌សរបស់ឥណ្ឌា ដែលចូលជាធរមានចាប់ពីខែកក្កដា បន្ទាប់ពីភ្លៀងធ្លាក់យឺត ប៉ុន្តែមានបរិមាណច្រើន បានប៉ះពាល់ដល់ផលិតកម្មស្រូវក្នុងស្រុក។ ការបិទការនាំចេញស្រដៀងគ្នារបស់ប្រទេសអារ៉ាប់រួម (UAE) ប្រទេសរុស្ស៊ី ប្រទេសម៉ាឡាស៊ី និងហ្វីលីពីន បានធ្វើឱ្យមានការកាត់បន្ថយនូវការផ្គត់ផ្គង់អង្ករសកល។ ស្ថានភាពនេះបានបង្កើននូវកិច្ចព្រួយបារម្ភអំពីសន្តិសុខស្បៀងជាសកល ដោយសារអង្ករជាអាហារចម្បងសម្រាប់មនុស្សជាង ៣ ពាន់លាននាក់។

ការបិទការនាំចេញទាំងនេះ បន្ថែមបញ្ហាប្រឈមនៅក្នុងទីផ្សារ

អង្ករ ដែលតម្លៃបានកើនឡើងពី ១៥% ទៅ ២០% ចាប់តាំងពីខែកញ្ញា ឆ្នាំ២០២២ រួចមកហើយ ដោយសារសង្គ្រាមនៅអ៊ុយក្រែន។ នៅក្នុងខែសីហា ឆ្នាំ២០២៣ តម្លៃអង្ករនាំចេញពីប្រទេសថៃ និងវៀតណាម ដែលជាប្រទេសនាំចេញអង្ករពិភពលោកធំទីពីរ និងទីបីបន្ទាប់ពីប្រទេសឥណ្ឌា បានបន្តកើនឡើង មុនពេលតម្លៃបានធ្លាក់ចុះបន្តិចក្នុងខែកញ្ញា ឆ្នាំ២០២៣។

ឆ្នាំ២០២៣ ជាឆ្នាំមានបាតុភូតអ៊ីលីណូ។ បាតុភូតអ៊ីលីណូបច្ចុប្បន្ន រំពឹងថានឹងមានកម្រិតខ្លាំងបំផុតកំឡុងខែតុលា ឆ្នាំ២០២៣ ដល់ខែឧសភា ឆ្នាំ២០២៤ ដែលធ្វើឱ្យមានស្ថានភាពស្ងួតជាងធម្មតា។

ផលិតកម្មកសិកម្ម និងស្បៀងអាហារសកលត្រូវបានព្យាករថានឹងបន្តកើនឡើងក្នុងទសវត្សរ៍ក្រោយ។ ប៉ុន្តែមានការព្យាករថាវានឹងកើនឡើងយឺត ដោយសារតែការកើនឡើងយ៉ាងខ្លាំងនៃតម្លៃធាតុចូលកសិកម្ម ក្នុងរយៈពេលពីរឆ្នាំចុងក្រោយនេះ។

ដើម្បីស្វែងយល់ពីឥទ្ធិពលនៃបញ្ហាទាំងនេះ លើភាពមានស្បៀង និងលទ្ធភាពទទួលបានស្បៀង នៅតាមផ្សារនានាក្នុងប្រទេសកម្ពុជា កម្មវិធីស្បៀងអាហារពិភពលោក (WFP) និងការិយាល័យទីផ្សារកសិកម្ម (AMO) នៃក្រសួងកសិកម្ម រុក្ខាប្រមាញ់ និងនេសាទ (MAFF) បាន សហការគ្នាតាមដានតម្លៃស្បៀងអាហារសំខាន់ៗ និងដំណើរការរបស់ផ្សារចំនួន៥៦។ ប្រធានផ្សារ និងអាជីវករ ចំនួនប្រហែល ១.០០០ នាក់ ត្រូវបានសម្ភាសន៍ជារៀងរាល់ពីរសប្តាហ៍ ដោយវាយតម្លៃពីការផ្គត់ផ្គង់ និងតម្រូវការ។ តម្លៃប្រេងសាំង ប្រេងម៉ាស៊ូត និងប្រាក់ឈ្នួលពលកម្មក៏ត្រូវបានតាមដានផងដែរ។

មាតិកា

- ១. របកគំហើញសំខាន់ៗ ៣
- ២. លទ្ធផល
 - ការដំណើរការរបស់ផ្សារ ៤
 - ការទៅផ្សារ៖ ទិន្នាការអតិថិជន ៥
 - ថ្នាក់ជាតិ៖ តម្លៃនៃកញ្ចប់ស្បៀងអាហារមូលដ្ឋាន ៦
 - ថ្នាក់ជាតិ៖ ទិន្នាការតម្លៃអង្ករចម្រុះស៊ុតទា និងត្រីកូន ៧
 - ថ្នាក់ជាតិ៖ ទិន្នាការតម្លៃត្រីផ្ទះសាច់ជ្រូក និងប្រេងឆ្នា ៨
 - ថ្នាក់ក្រោមជាតិ៖ ភាពខុសគ្នា និងបម្រែបម្រួលនៃតម្លៃនៅជនបទ និងទីប្រជុំជន ៩
 - ប្រាក់ឈ្នួលពលកម្ម និងកម្លាំងទិញស្បៀងអាហារ ១០
 - ការតាមដានរដូវកាល៖ របាយទឹកភ្លៀង ១១
 - ការតាមដានរដូវកាល៖ ស្ថានភាពរុក្ខជាតិ និងដំណាំ ១២
- ៣. បរិបទ
 - ពាណិជ្ជកម្ម ១៣
 - ការឆ្លើយតបផ្នែកនយោបាយ ១៤
- ៤. វិធីសាស្ត្រ និងទីតាំងផ្សារ ១៥
- ៥. ឧបសម្ព័ន្ធទី១
 - បម្រែបម្រួលថ្លៃលក់រាយ ១៦
- ៦. ឧបសម្ព័ន្ធទី២
 - បម្រែបម្រួលថ្លៃលក់ដុំ ១៧
- ៧. ឧបសម្ព័ន្ធទី៣
 - តម្លៃនៃកញ្ចប់ស្បៀងអាហារមូលដ្ឋាន ១៨



កត្តាបរិស្ថានដែលមានឥទ្ធិពលលើតម្លៃ



កំណើនសេដ្ឋកិច្ច

២០២២
៥.២%

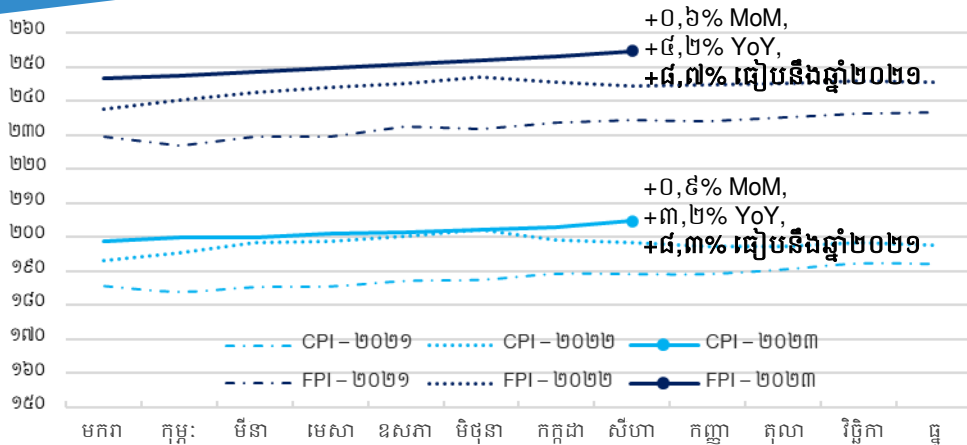
២០២៣
៥.៣%
(ព្យាករណ៍)

ADB បានព្យាករកំណើនសេដ្ឋកិច្ចកម្ពុជាថយពី ៥,៥% មក ៥,៣% ក្នុងឆ្នាំ២០២៣។ តាំងពីដើមឆ្នាំមក សន្ទស្សន៍តម្លៃទំនិញប្រើប្រាស់រួម* (CPI) និងសន្ទស្សន៍តម្លៃស្បៀងអាហារកម្ពុជា* (FPI) មាននិរន្តរភាពកើនឡើង។ ខណៈដែលសន្ទស្សន៍ទាំង២ មានស្ថេរភាពក្នុងខែសីហា បើធៀបនឹងខែមុន វាបានកើនឡើងបង្អួរ ធៀបនឹងខែដូចគ្នាកាលពីឆ្នាំមុន ហើយខ្ពស់ជាងឆ្នាំ២០២១គួរឱ្យកត់សម្គាល់។ គ្រួសារកម្ពុជាចំណាយស្ទើរតែពាក់កណ្តាល (៥២%) នៃប្រាក់ចំណូលរបស់ខ្លួនលើស្បៀងអាហារ។ គ្រួសារក្នុងក្រុមចំណាយទាបបំផុតបានចំណាយ រហូតដល់៥៨% (CSES ២០២១)។

**ទិន្នន័យចុងក្រោយបំផុតមិនទាន់មាននៅឡើយ កំឡុងពេលរៀបចំរបាយការណ៍។*



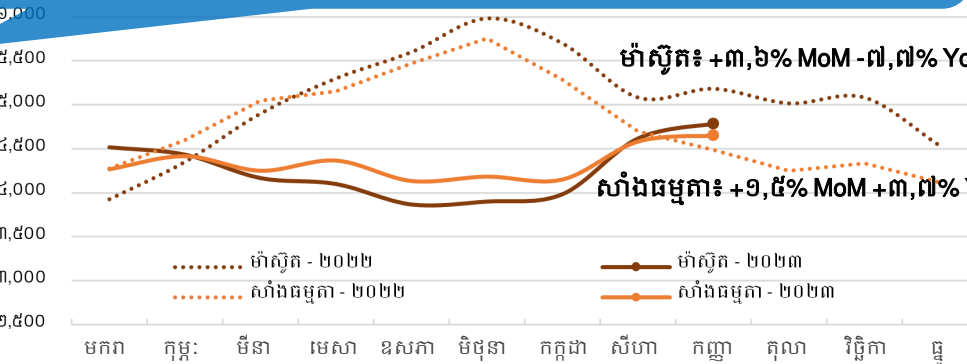
អតិផរណា



តម្លៃប្រេងឥន្ធនៈនៅកម្ពុជា ក្នុងខែកញ្ញា ឆ្នាំ២០២៣ បានកើនឡើងបង្អួរធៀបនឹងខែមុន។ ខណៈប្រេងម៉ាស៊ូតនៅតែមានតម្លៃទាបជាងខែដូចគ្នាកាលពីឆ្នាំមុន តម្លៃសាំងធម្មតាបានកើនឡើងបង្អួរ (MOC, ២០២៣)។ ការកើនឡើងតម្លៃប្រេងឥន្ធនៈទំនងជាការសារភ្នាក់ចុះនៃការផលិតប្រេងសកល។



ប្រេងឥន្ធនៈ



សង្ខេបរបកគំហើញសំខាន់ៗ

ក្នុងខែកញ្ញា ឆ្នាំ២០២៣ កញ្ចប់ស្បៀងអាហារមូលដ្ឋាន (BFB) បានបន្តកើនឡើង ១,៨% ធៀបនឹងខែមុន (MoM) និង ៤,៩% ធៀបនឹងខែដូចគ្នាកាលពីឆ្នាំមុន (YoY) ដោយសារការកើនឡើងតម្លៃអង្ករ។ តម្លៃកញ្ចប់ស្បៀងអាហារមូលដ្ឋានបានកើនខ្ពស់ជាងតម្លៃកាលពីឆ្នាំមុន តាំងពីដើមឆ្នាំ២០២៣មក លើកលែងខែមេសា និងខែឧសភា។ នេះកំពុងជាក្តីបារម្ភ ដោយសារស្បៀងអាហារក្នុងឆ្នាំ២០២២ មានតម្លៃខ្ពស់រួចទៅហើយ។ នៅទីប្រជុំជន BFB មានតម្លៃ ២៨,៤ ដុល្លារ (+៥,៦% YoY) ខ្ពស់ជាងនៅជនបទ ដែលមានតម្លៃ ២៧,០ ដុល្លារ (+៣,៩% YoY)។

ខណៈតម្លៃស្បៀងអាហារ ដែលបានតាមដានភាគច្រើនមានការប្រែប្រួលតិចតួច (<៥% MoM) ក្នុងខែកញ្ញា តម្លៃអង្ករចម្រុះបានកើនឡើងគួរឱ្យកត់សម្គាល់ គឺ ៨,៩% MoM ចំពេលដែលមានភាពតានតឹងលើការផ្គត់ផ្គង់អង្ករសកល។ ត្រីផ្ទក់ (+១៣,២% YoY) និងអង្ករចម្រុះ (+២៨,៨%) នៅតែមានតម្លៃខ្ពស់ជាងខែដូចគ្នាកាលពីឆ្នាំមុន។ ផ្ទុយមកវិញ តម្លៃប្រេងឆា (-១៧,១% YoY) និងតម្លៃសាច់ជ្រូក (-១៧,៧% YoY) បានថយចុះ បន្ទាប់ពីបានកើនឡើងខ្ពស់នៅពាក់កណ្តាលឆ្នាំមុន។

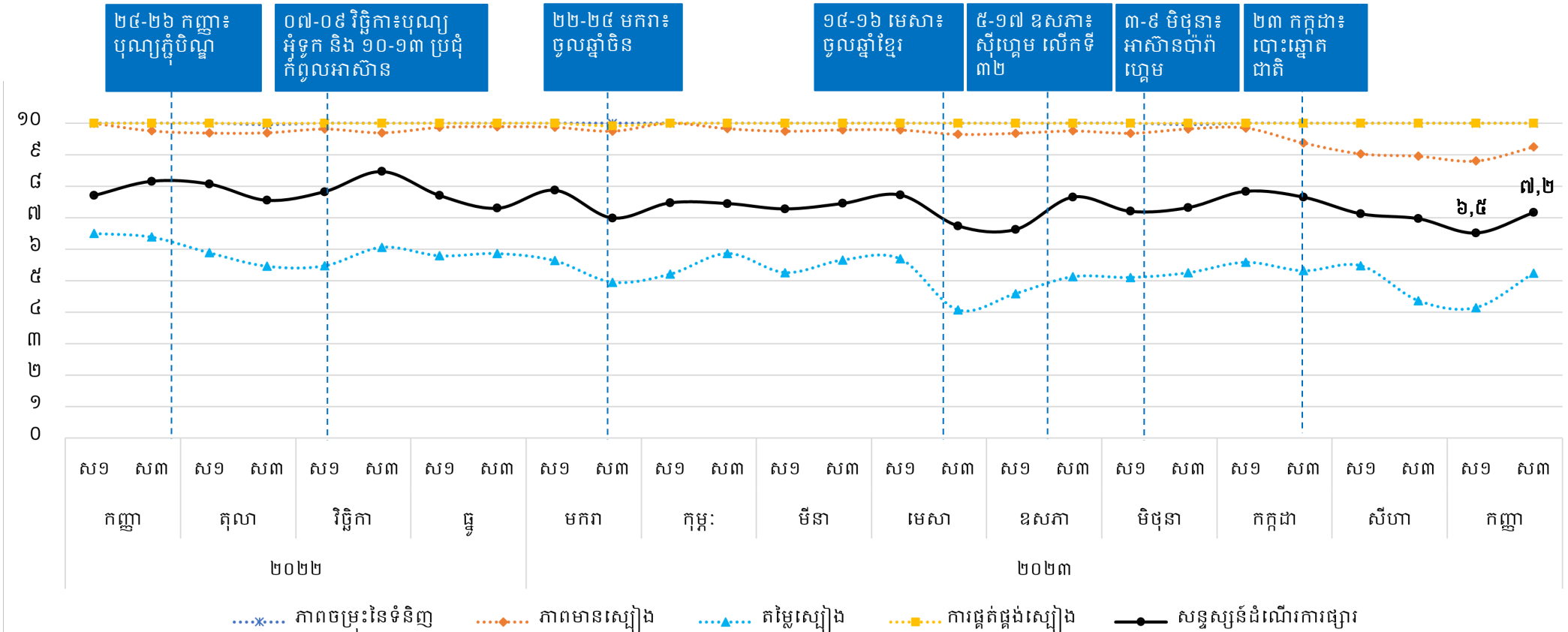
អំណាចទិញរបស់ក្រុមងាយរងគ្រោះបន្តថយចុះក្នុងខែកញ្ញា គឺ ៣,៩% MoM និង ១,១% YoY ដោយសារការកើនឡើងតម្លៃកញ្ចប់ស្បៀងអាហារមូលដ្ឋាន និងការថយចុះប្រាក់ឈ្នួល។ ដំណើរការផ្សារបានថយចុះក្នុងសប្តាហ៍ទី១ខែកញ្ញា ប៉ុន្តែមានភាពប្រសើរវិញនៅចុងខែ ជាមួយនឹងស្ថេរភាពនៃចំនួនអតិថិជនមកផ្សារធៀបនឹងខែមុន។

ឥទ្ធិពលនៃបាតុភូតអិលនីញូរ៉ែងបាននឹងបន្តរហូតដល់ពាក់កណ្តាលឆ្នាំ២០២៤ ដែលអាចបណ្តាលឱ្យស្ថានភាពស្ងួត និងក្តៅជាងធម្មតា។ ក្នុងខែកញ្ញា ប្រទេសកម្ពុជាទទួលបានទឹកភ្លៀងទាបជាងធម្មតាបន្តិច។ ទោះយ៉ាងណាក៏ដោយ លក្ខខណ្ឌរុក្ខជាតិនៅក្នុងតំបន់ដាំដុះភាគច្រើននៅតែអំណោយផល។ ការព្យាករក្នុងរយៈពេលបីខែខាងមុខបង្ហាញថាបរិមាណទឹកភ្លៀងដែលកម្ពុជាទទួលបាននឹងថយចុះ ហើយសីតុណ្ហភាពនឹងកាន់តែក្តៅ ដែលអាចបណ្តាលឱ្យមានកង្វះខាតទឹកនៅក្នុងតំបន់ដែលស្ថិតនៅឆ្ងាយពីប្រភពទឹក។

ការដំណើរការរបស់ផ្សារ

សន្ទស្សន៍ដំណើរការផ្សារ (MFI)¹ វាស់វែងពីដំណើរការរបស់ផ្សារដែលបានតាមដាន ដោយផ្អែកលើសមាសធាតុសំខាន់ៗ៖ ភាពចម្រុះនៃទំនិញចាំបាច់ ភាពអាចរកបានជាក់ស្តែងនៃទំនិញក្នុងបរិមាណគ្រប់គ្រាន់ តម្លៃដែលអាចព្យាករបាននិងមានស្ថេរភាព និងភាពធន់នៃខ្សែច្រវាក់ផ្គត់ផ្គង់។ ពិន្ទុ MFI នៅចន្លោះពី០ ដល់១០ ដែលពិន្ទុកាន់តែខ្ពស់បង្ហាញពីដំណើរការកាន់តែល្អ។

ក្នុងខែកញ្ញា ឆ្នាំ២០២៣ សន្ទស្សន៍ដំណើរការរបស់ផ្សារបានថយចុះបន្តិចនៅក្នុងសប្តាហ៍ទី១ ដោយសារតែការថយចុះនូវស្ថេរភាពតម្លៃទំនិញសំខាន់ៗ ដែលទំនងជាទាក់ទងនឹងភាពមិនច្បាស់លាស់នៃការកើនឡើងតម្លៃប្រេងឥន្ធនៈ និងការបិទការនាំចេញអង្កររបស់ប្រទេសឥណ្ឌា។ ប្រធានផ្សារ និងអ្នកលក់តាមបណ្តាផ្សារត្រូវបានសម្ភាសន៍ស្តីពីស្ថានភាពនៃការផ្គត់ផ្គង់ស្បៀងអាហារ។ នៅក្នុងខែកញ្ញា មានប្រធានផ្សារ និងអ្នកលក់ដែលបានសម្ភាសន៍ចំនួន ៩៩% ដែលបានរាយការណ៍ថាមិនមានការថយចុះនៃការផ្គត់ផ្គង់អង្ករ ខណៈដែលមាន ៩៧% ដែលបានរាយការណ៍ថាមិនមានការកើនឡើងតម្លៃផ្គត់ផ្គង់អង្ករ និងស្បៀងអាហារសំខាន់ៗដទៃទៀត។

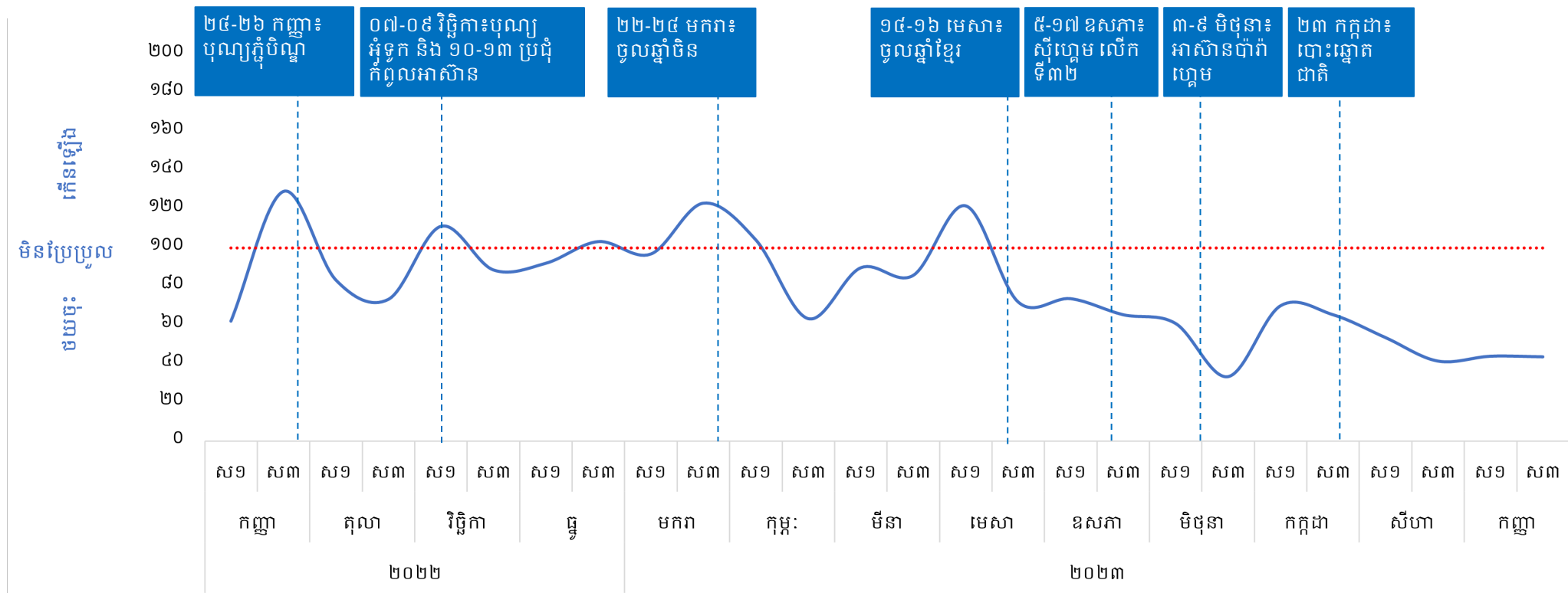


¹សមាសធាតុទាំងបួន ដូចជា ភាពចម្រុះនៃទំនិញ ភាពមានស្បៀង តម្លៃស្បៀង និងភាពធន់នៃខ្សែច្រវាក់ផ្គត់ផ្គង់នៅក្នុងសន្ទស្សន៍ដំណើរការផ្សារសរុប គឺជាសន្ទស្សន៍ ដែលមានពីលេខ០ ដល់លេខ១០ ហើយតម្លៃកាន់តែខ្ពស់បង្ហាញថា ផ្សារមានដំណើរការកាន់តែល្អក៏ទ្រង់ពេលតាមដាន។ សន្ទស្សន៍ដំណើរការផ្សារជារួមគឺជាការបញ្ចូលគ្នានៃសមាសធាតុទាំងបួន។ លម្អិតពីវិធីសាស្ត្ររបស់សន្ទស្សន៍ដំណើរការផ្សារ។ ចាប់ពីពាក់កណ្តាលខែកញ្ញា ឆ្នាំ២០២២ មក ព័ត៌មានស្តីពីទំនិញមិនមែនស្បៀងអាហារក៏ត្រូវបានបញ្ចូលទៅក្នុងការវិភាគនេះដែរ។ ចាប់ពីខែមេសា ឆ្នាំ២០២៣មក ការគណនា MFI និងសមាសធាតុសំខាន់ៗត្រូវបានកែសម្រួលដើម្បីបង្ហាញពីតំលៃកាន់តែស្របតិ។

ការទៅផ្សារ៖ ទិន្នាការអតិថិជន

ប្រធានផ្សារ និងអ្នកលក់តាមបណ្តាផ្សារចំនួន ៥៦ កន្លែង ដែលបានតាមដានតម្លៃនៅទូទាំងប្រទេស ក៏ត្រូវបានសម្ភាសន៍ស្តីពីភាពងាយស្រួលក្នុងការធ្វើដំណើរទៅផ្សារ និងចំនួនអតិថិជនទៅផ្សារនៅសប្តាហ៍ទី១ និងសប្តាហ៍ទី៣ នៃខែនីមួយៗ ដោយប្រៀបធៀបទៅនឹងរយៈពេលពីរសប្តាហ៍មុន។

នៅក្នុងខែកញ្ញា ឆ្នាំ២០២៣ ចំនួនអតិថិជនទៅផ្សារមានស្ថេរភាព បើទោះជានៅតែមានកម្រិតទាប។ ទន្ទឹមនឹងការកើនឡើងនូវប្រជាប្រិយភាពនៃការទិញទំនិញតាមអនឡាញនៅក្នុងតំបន់ទីក្រុង អាជីវករជាច្រើនបានជ្រើសរើសលក់ផលិតផលរបស់ពួកគេនៅតាមដងផ្លូវ ដោយយល់ថាវាជាមធ្យោបាយមួយដើម្បីបង្កើនភាពមើលឃើញរបស់ពួកគេទៅដល់អតិថិជនប្រកបដោយប្រសិទ្ធភាពជាងតាមរយៈទីផ្សារប្រពៃណី។ វត្តមានរបស់អាជីវករ និងតួបលក់ទំនិញតាមភូមិនៅតាមតំបន់ជនបទក៏នាំឱ្យមានការកាត់បន្ថយចំនួនអតិថិជននៅតាមទីផ្សារផងដែរ។ លើសពីនេះទៀត អ្នកប្រើប្រាស់អាចកាត់បន្ថយការចំណាយក្នុងអំឡុងពេលមានវិបត្តិសេដ្ឋកិច្ច ឬហិរញ្ញវត្ថុដែលកំពុងបន្តកើតឡើង។



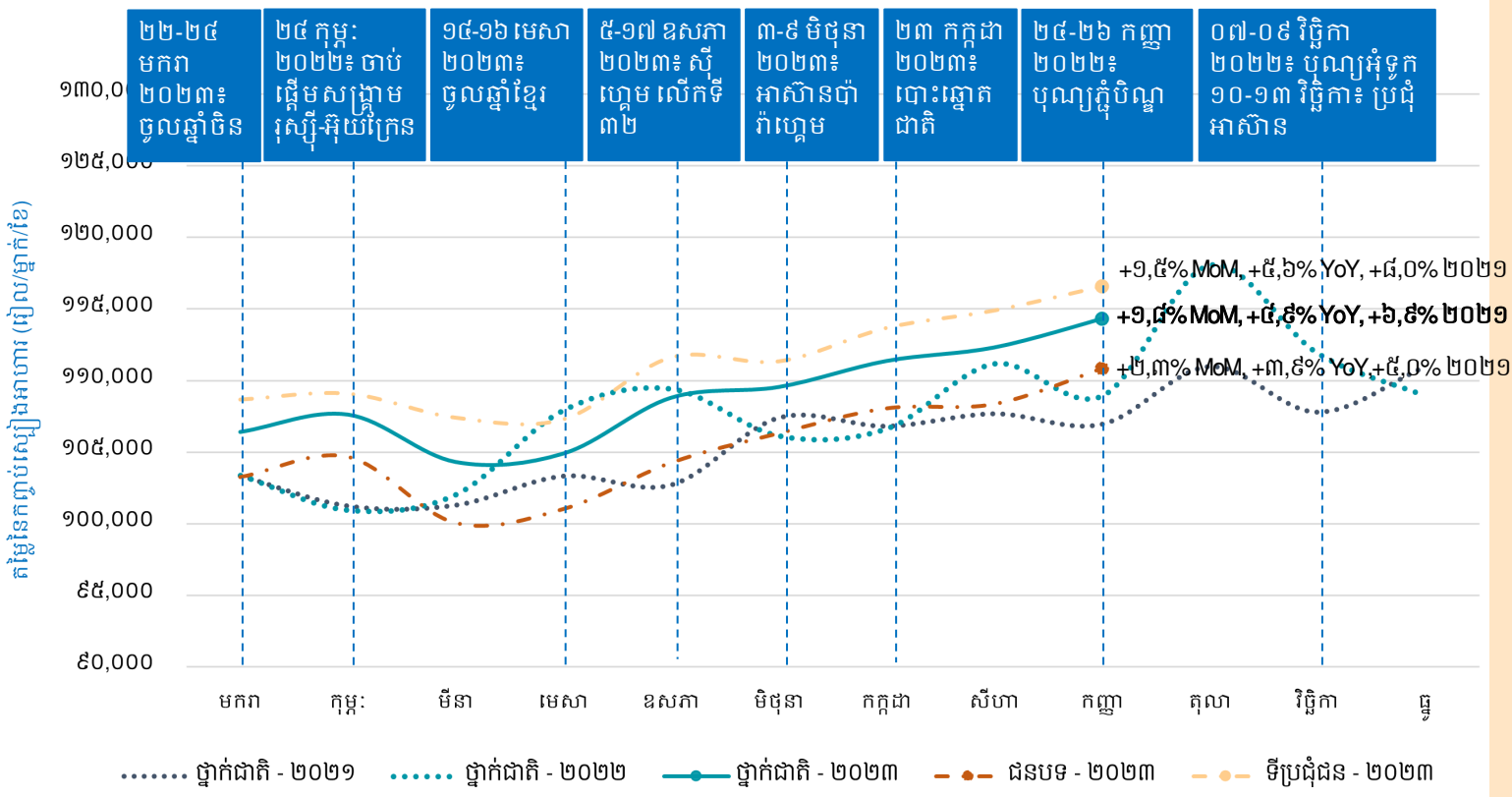
ប្រែប្រួលនៃចំនួនអតិថិជនទៅផ្សារ

¹ តម្លៃលេខបង្ហាញពីប្រែប្រួលនៃចំនួនអតិថិជនទៅផ្សារត្រូវបានគណនាដោយប្រើសន្ទស្សន៍កំណើន/តំបាយ (diffusion index) ដើម្បីតាមដានពីការប្រែប្រួលអតិថិជនទៅផ្សារក្នុងស៊េរីពេលវេលា។

ថ្នាក់ជាតិ៖ តម្លៃនៃកញ្ចប់ស្បៀងអាហារមូលដ្ឋាន

ក្នុងខែកញ្ញា ឆ្នាំ២០២៣ តម្លៃកញ្ចប់ស្បៀងអាហារមូលដ្ឋាន^១ (BFB) បានកើនឡើងបង្អួចធៀបនឹងខែមុន (MoM) គឺ កើន ១,៨% ដោយមានតម្លៃ ១១៤.៣០០ រៀល/ម្នាក់/ខែ (ប្រហែល ២៧,៩ ដុល្លារ)។ តម្លៃកញ្ចប់នៅតែខ្ពស់ជាងខែដូចគ្នាកាលពីឆ្នាំមុន ៤,៩% ដែលពិតជាមានសារៈសំខាន់ ដោយសារមានវិបត្តិតម្លៃស្បៀងអាហារ និងប្រេងឥន្ធនៈសកលនៅក្នុងឆ្នាំ២០២២។

ធៀបនឹងខែដូចគ្នាកាលពីឆ្នាំមុន BFB មានតម្លៃខ្ពស់នៅផ្សារទីប្រជុំជន^២ ខ្ពស់ជាង ៥,៦% ឯនៅផ្សារជនបទ មានតម្លៃខ្ពស់ជាងតែ ៣,៩%។ លើសពីនេះទៅទៀត BFB នៅជនបទ (២៧,០ ដុល្លារ) មានតម្លៃទាបជាងនៅទីប្រជុំជន (២៨,៤ ដុល្លារ)។ គួរកត់សម្គាល់ផងដែរថា តម្លៃកញ្ចប់គឺខ្ពស់ជាងកាលពីខែដូចគ្នាកាលពីឆ្នាំ២០២១ ចំនួន ៦,៩%។



កញ្ចប់ស្បៀងអាហារមូលដ្ឋាន (BFB) របបអាហារប្រចាំថ្ងៃសម្រាប់មនុស្សម្នាក់



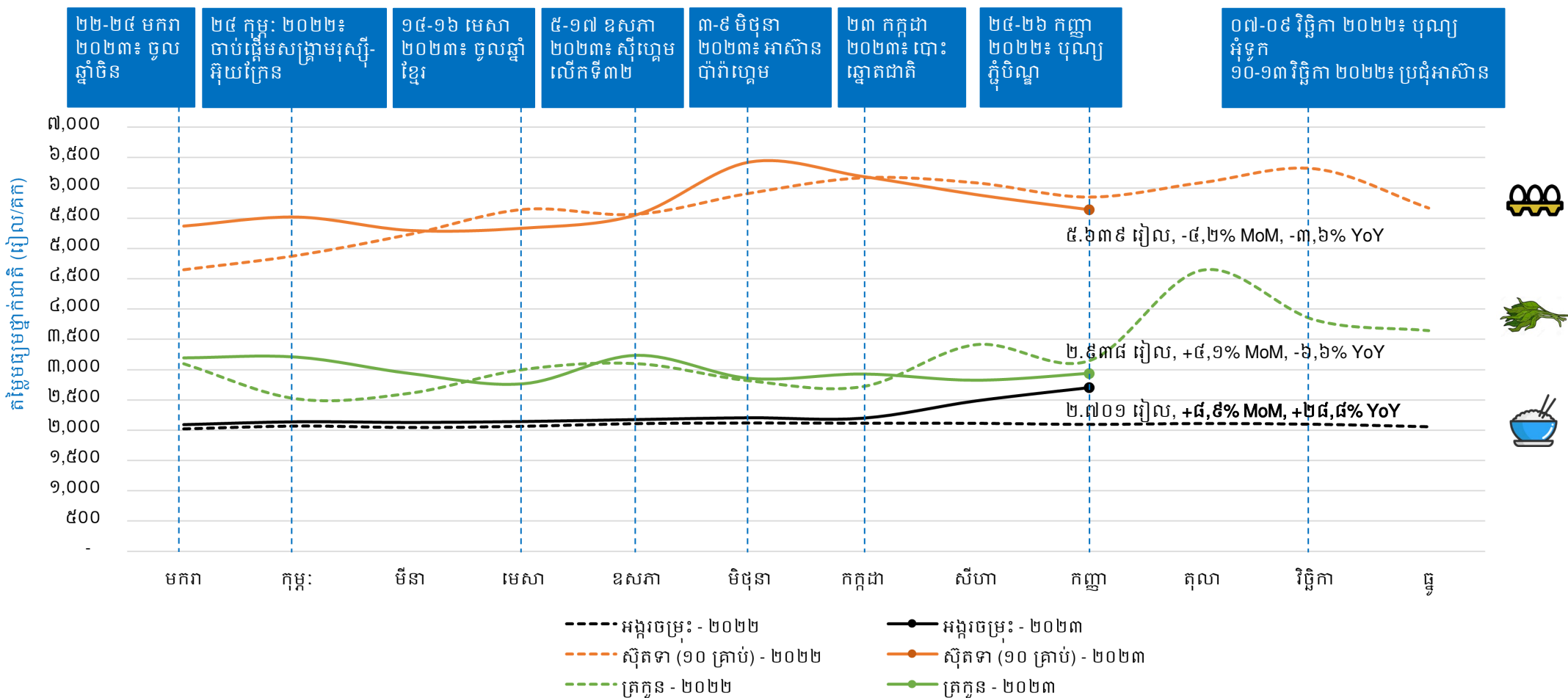
កញ្ចប់ស្បៀងអាហារមូលដ្ឋានមានបញ្ចូលនូវស្បៀងអាហារសំខាន់ៗ រួមមាន អង្ករចម្រុះ ត្រីផ្លែក៏ សាច់ជ្រូក ស៊ូតទា ប្រេងឆា ដំឡូងជ្វា និងត្រកូន ដែលផ្តល់ថាមពលអប្បបរមាចាំបាច់ចំនួន ១.៩៣៧ កាឡូរី សម្រាប់មនុស្សម្នាក់ក្នុងមួយថ្ងៃ។ កញ្ចប់ស្បៀងអាហារមូលដ្ឋានត្រូវបានវិភាគដោយផ្អែកលើកញ្ចប់ចំណាយអប្បបរមា (MEB) នៅប្រទេសកម្ពុជា របស់ WFP។ សូមមើលឧបសម្ព័ន្ធទី ៣ សម្រាប់ព័ត៌មានពិវធីសាស្ត្រ។

^១ តម្លៃនៃកញ្ចប់ស្បៀងអាហារមូលដ្ឋាន (BFB) របស់ WFP ត្រូវបានគណនាដើម្បីជំនួយក្នុងការបកស្រាយផលប៉ះពាល់នៃការប្រែប្រួលតម្លៃស្បៀងប្រចាំខែលើតម្លៃរបបអាហារប្រកបដោយអាហារូបត្ថម្ភដែលបានទទួលទាននៅកម្ពុជា។
^២ ផ្សារនៅទីប្រជុំជនសំដៅដល់ផ្សារដែលស្ថិតនៅទីរួមខេត្ត ហើយផ្សារជនបទទៀតចាត់ទុកថាជាផ្សារនៅជនបទ។

ថ្នាក់ជាតិ៖ និន្នាការតម្លៃអង្ករ ស៊ុតទា និងត្រកូន

ក្នុងខែកញ្ញា ឆ្នាំ២០២៣ តម្លៃលក់រាយអង្ករចម្រុះបានកើនឡើងគួរឱ្យកត់សម្គាល់ គឺ ៨,៩% ធៀបនឹងខែមុន (MoM) និង ២៨,៨% ធៀបនឹងខែដូចគ្នាកាលពីឆ្នាំមុន (YoY)។ ផ្ទុយមកវិញ តម្លៃលក់រាយស៊ុតទាបានថយចុះ ៤,២% MoM និង ៣,៦% YoY។ តម្លៃលក់រាយត្រកូនបានកើនឡើង ៤,១% MoM ប៉ុន្តែថយចុះ ៦,៦% YoY។

សូមមើលឧបសម្ព័ន្ធទី១ និងទី២ សម្រាប់តម្លៃនៃស្បៀងអាហារផ្សេងៗទៀត។

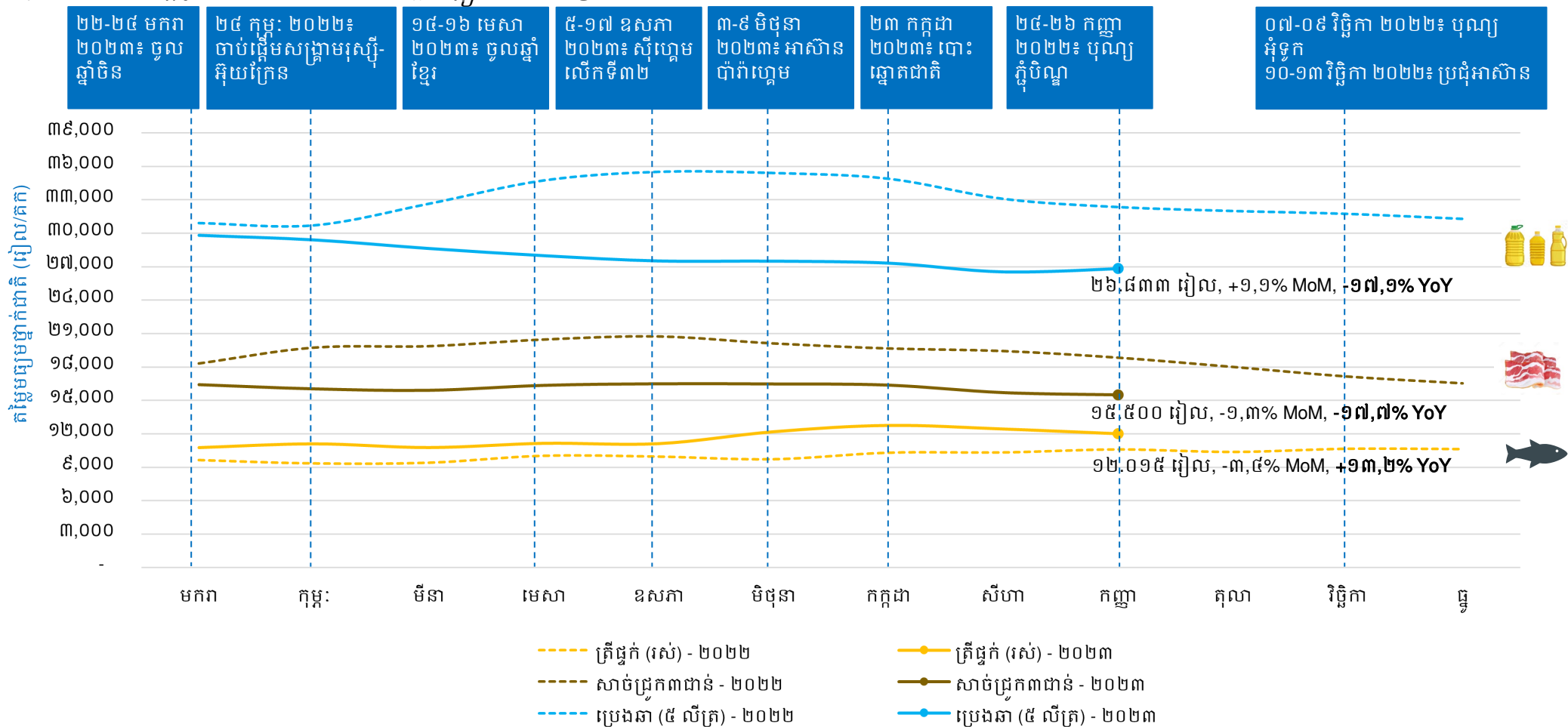


¹ត្រកូនគឺបន្លែដែលត្រូវបានទទួលទានជាទូទៅនៅប្រទេសកម្ពុជា ហើយនិន្នាការតម្លៃរបស់វាមិនបង្ហាញពីការឡើងចុះតម្លៃបន្តផ្សេងទៀតនៅក្នុងឧបសម្ព័ន្ធនោះទេ។
²តម្លៃស្បៀងអាហារត្រូវបានប្រមូលតាមទូរស័ព្ទ

ថ្នាក់ជាតិ៖ និន្នាការតម្លៃត្រីផ្ទក់ សាច់ជ្រូក និងប្រេងឆា

ក្នុងខែកញ្ញា ឆ្នាំ២០២៣ តម្លៃលក់រាយត្រីផ្ទក់ និងសាច់ជ្រូកបានថយចុះធៀបនឹងខែមុន ដោយតម្លៃត្រីផ្ទក់បានថយចុះបង្កើន ៣,៥% MoM តម្លៃសាច់ជ្រូកបានថយចុះបង្កើន ១,៣% MoM។ ផ្ទុយមកវិញ តម្លៃលក់រាយប្រេងឆាបានកើនឡើងបន្តិច ១,១% MoM។ ប៉ុន្តែ នៅពេលធៀបនឹងខែដូចគ្នាកាលពីឆ្នាំមុន (YoY) តម្លៃមាននិន្នាការខុសគ្នាគួរឱ្យកត់សម្គាល់។ តម្លៃលក់រាយត្រីផ្ទក់បានកើនឡើង ១៣,២% YoY ខណៈតម្លៃលក់រាយប្រេងឆាមានតម្លៃទាបគួរឱ្យកត់សម្គាល់ គឺ ១៧,១% ហើយសាច់ជ្រូកមានតម្លៃទាបគួរឱ្យកត់សម្គាល់ គឺ ១៧,៧%។

សូមមើលឧបសម្ព័ន្ធទី១ និងទី២ សម្រាប់តម្លៃស្បៀងអាហារផ្សេងៗទៀត។



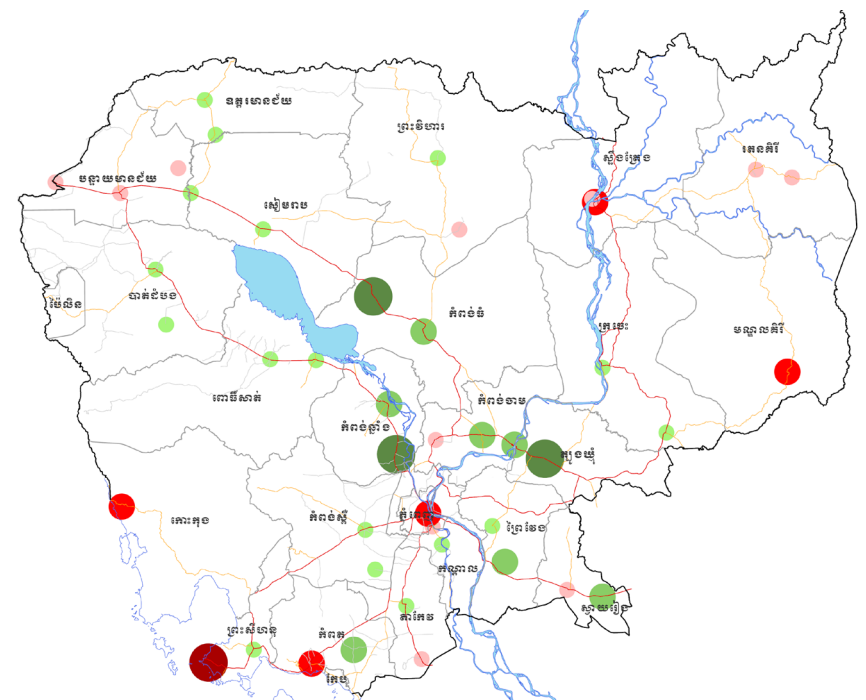
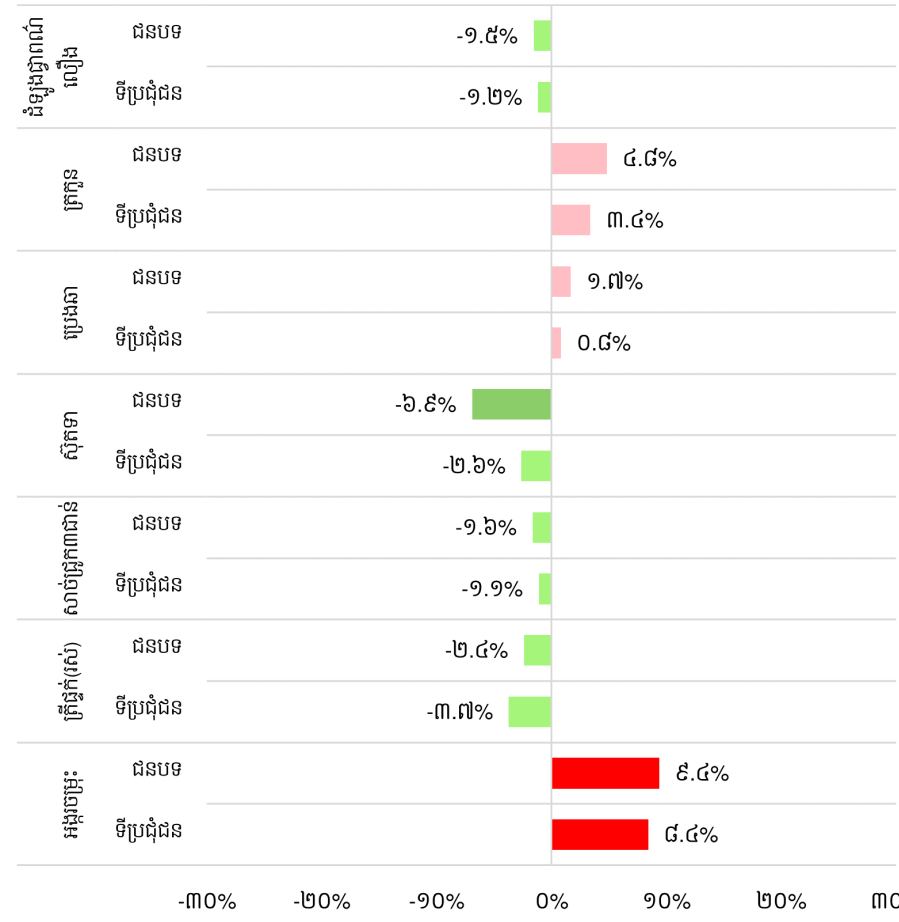
តម្លៃស្បៀងអាហារត្រូវបានប្រមូលតាមទូរស័ព្ទ

ថ្នាក់ក្រោមជាតិ៖ ភាពខុសគ្នា និងបម្រែបម្រួលនៃតម្លៃនៅជនបទ និងទីប្រជុំជន

ក្នុងខែកញ្ញា ឆ្នាំ២០២៣ តម្លៃមធ្យមលក់រាយស្បៀងអាហារដែលបានតាមដានភាគច្រើន (ក្រាហ្វិកខាងក្រោមឆ្វេង) មានទិសដៅប្រែប្រួលដូចគ្នា ទាំងនៅជនបទ និងទីប្រជុំជន។ តម្លៃស្បៀងអាហារទាំងអស់មានការប្រែប្រួលបង្ហាញប៉ុណ្ណោះ (≤៥%) ធៀបនឹងខែមុន លើកលែងតម្លៃស៊ីតា និងតម្លៃអង្ករចម្រុះ។ តម្លៃអង្ករចម្រុះបានការកើនឡើងគួរឱ្យកត់សម្គាល់ នៅជនបទ (+៩,៥%) និងនៅទីប្រជុំជន (+៨,៥%) ធៀបនឹងខែសីហា ឆ្នាំ២០២៣។

តម្លៃកញ្ចប់ស្បៀងអាហារមូលដ្ឋានរបស់ WFP មានការប្រែប្រួល ដោយនៅជនបទលើ ក្នុងខេត្តព្រះសីហនុ (៣០,៨ ដុល្លារ) គឺខ្ពស់ជាងតម្លៃមធ្យមថ្នាក់ជាតិ ១១% ខណៈនៅជនបទស្វែងក្នុងខេត្តកំពង់ធំ (២៥,១ ដុល្លារ) គឺទាបជាងតម្លៃមធ្យមថ្នាក់ជាតិ ១៣%។ តម្លៃកញ្ចប់ស្បៀងអាហារដែលខ្ពស់ជាងតម្លៃមធ្យមថ្នាក់ជាតិ ពិសេសតម្លៃខ្ពស់ជាង ១០% ភាគច្រើនមាននៅជនបទនៅទីប្រជុំជន។

បម្រែបម្រួលប្រចាំខែ (%) នៃតម្លៃលក់រាយស្បៀងអាហារសំខាន់ៗ ខែកសិប្បា ឆ្នាំ២០២៣ និង ខែកញ្ញា ឆ្នាំ២០២៣



បម្រែបម្រួលពីតម្លៃមធ្យមថ្នាក់ជាតិ	ភាគរយនៃផ្សារនៅ	
	ជនបទ	ទីប្រជុំជន
● ≥ ១០% ខ្ពស់ជាង	០%	១០០%
● ៥% ទៅ ១០% ខ្ពស់ជាង	០%	១០០%
● < ៥% ខ្ពស់ជាង	៥៥%	៥៥%
● < ៥% ទាបជាង	៥៧%	៥៦%
● ៥% ទៅ ១០% ទាបជាង	៥៧%	៤៣%
● ≥ ១០% ទាបជាង	៦៧%	៣៣%

តម្លៃកញ្ចប់ស្បៀងអាហារមូលដ្ឋានតាមផ្សារ ឬខេត្ត ធៀបនឹង តម្លៃកញ្ចប់ជាមធ្យមថ្នាក់ជាតិ (ខែកញ្ញា ឆ្នាំ២០២៣)

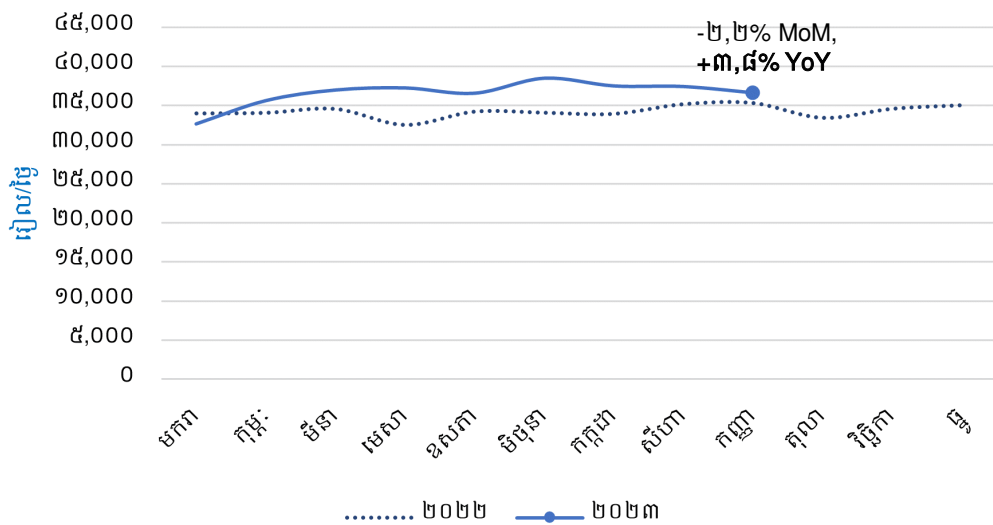
¹ ទិន្នន័យតម្លៃពីផ្សារចំនួន៥៦ មើលវិធីសាស្ត្រសម្រាប់ព័ត៌មានលម្អិត។
² តម្លៃស្បៀងអាហារត្រូវបានប្រមូលតាមទូរស័ព្ទ

ប្រាក់ឈ្នួលពលកម្ម និងកម្លាំងទិញស្បៀងអាហារ

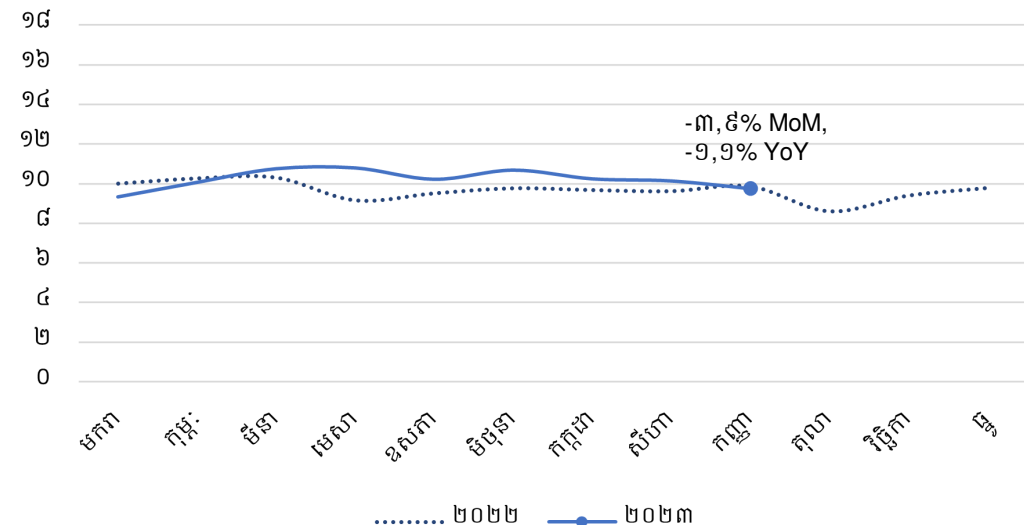
ប្រាក់ឈ្នួលពលកម្មសម្រាប់កម្មករក្នុងវិស័យកសិកម្ម និងសំណង់ត្រូវបានប្រមូលជារៀងរាល់ខែនៅទូទាំងប្រទេសដោយការិយាល័យទីផ្សារកសិកម្ម (AMO) នៃក្រសួងកសិកម្ម រុក្ខាប្រមាញ់ និងនេសាទ (MAFF)¹ ក្នុងខែកញ្ញា ឆ្នាំ២០២៣ ប្រាក់ឈ្នួលពលកម្មមធ្យមថ្នាក់ជាតិ¹ សម្រាប់កម្មករគ្មានជំនាញបានថយចុះ ២,២% ធៀបនឹងខែមុន (MoM) គឺមានតម្លៃ ៣៦.៦៣៣ រៀលក្នុងមួយថ្ងៃ (ប្រហែល ៨,៩ ដុល្លារ)¹ តម្លៃនេះខ្ពស់ជាងខែដូចគ្នាកាលពីឆ្នាំមុន (YoY) ៣,៨%¹

កម្លាំងទិញស្បៀងអាហារ (ToT) ត្រូវបានប្រើសម្រាប់វាយតម្លៃពីកម្លាំងទិញស្បៀងអាហាររបស់គ្រួសារ ហើយត្រូវបានវាស់វែងដោយប្រើផលធៀបរវាងអត្រាប្រាក់ឈ្នួលកម្មករគ្មានជំនាញប្រចាំថ្ងៃ និងតម្លៃមធ្យមកញាប់ស្បៀងអាហារមូលដ្ឋានប្រចាំថ្ងៃ²។ ក្នុងខែកញ្ញា ឆ្នាំ២០២៣ ToT បានបន្តថយចុះ ៣,៩% MoM និង ១,១% YoY បង្ហាញពីការថយចុះនៃលទ្ធភាពទិញកញាប់ស្បៀងអាហារមូលដ្ឋានរបស់កម្មករគ្មានជំនាញ។ ការថយចុះនេះដោយសារកំណើនតម្លៃកញាប់ស្បៀងអាហារមូលដ្ឋាន និងការថយចុះនៃប្រាក់ឈ្នួលពលកម្ម។

ប្រាក់ឈ្នួលពលកម្ម (ខែកញ្ញា ឆ្នាំ២០២៣)



កម្លាំងទិញស្បៀងអាហារ (ខែកញ្ញា ឆ្នាំ២០២៣)



¹ នេះជាប្រាក់ឈ្នួលពលកម្ម ដែលមិនទាន់បានកែសម្រួលជាមួយអតិផរណា

² តម្លៃកញាប់ស្បៀងអាហារមូលដ្ឋាន (BFB) ត្រូវបានគណនាជារៀងរាល់ខែដើម្បីបង្ហាញពីតម្លៃក្នុងមួយខែ។ ប៉ុន្តែ ដើម្បីគណនាកម្លាំងទិញស្បៀងអាហារ (ToT) តម្លៃក្នុងមួយខែនេះត្រូវបានបំប្លែងទៅជាតម្លៃក្នុងមួយថ្ងៃដើម្បីផ្តល់តម្លៃប៉ាន់ស្មានក្នុងមួយថ្ងៃ។

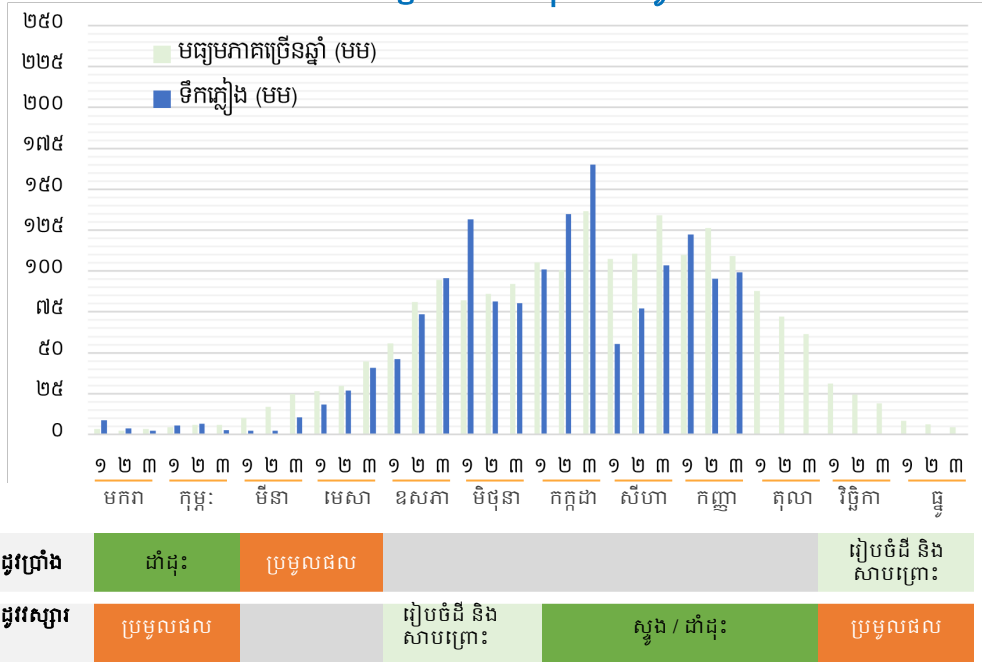
ការតាមដានរដូវកាល៖ របាយទឹកភ្លៀង

ក្នុងខែកញ្ញា ឆ្នាំ២០២៣ កម្ពុជាទទួលបានទឹកភ្លៀងជាមធ្យមសរុប ទាបជាងមធ្យមភាគច្រើនឆ្នាំបន្តិច (ក្រាហ្វិកខាងក្រោមខាងឆ្វេង)។ នៅទូទាំងប្រទេសទទួលបានរបាយទឹកភ្លៀងមិនស្មើគ្នា ដោយនៅភាគខាងត្បូង និងភាគខាងជើងឈៀងខាងកើតទទួលបានទឹកភ្លៀងចន្លោះពីធម្មតាទៅច្រើនជាងធម្មតាបន្តិច ឯតំបន់ភាគខាងលិចទៅភាគខាងជើងទទួលបានទឹកភ្លៀងទាបជាងធម្មតាបន្តិច (ផែនទីខាងក្រោមខាងស្តាំ)។

ការព្យាករ El Niño, La Niña និង Southern Oscillation (ENSO) បានបង្ហាញថា បាតុភូតអិលនីញូនៅតែបន្តគ្របដណ្តប់ ហើយរំពឹងថានឹងបន្តរហូតដល់ខែឧសភា ឆ្នាំ២០២៤។ លក្ខខណ្ឌទាំងនេះធ្វើឱ្យមានស្ថានភាពកាន់តែក្តៅ និងកាត់តែស្ងួត។ ផ្អែកតាមការព្យាករតាមរដូវកាលរបស់ International Research Institute (IRI) of Columbia University and European Centre for Medium-Range Weather Forecasts (ECMWF) ចន្លោះខែតុលាដល់ខែធ្នូ ឆ្នាំ២០២៣ ប្រទេសកម្ពុជាទំនងជាទទួលបានទឹកភ្លៀងពីទាបជាងធម្មតាទៅធម្មតា និងមានធាតុអាកាសក្តៅជាងធម្មតា។

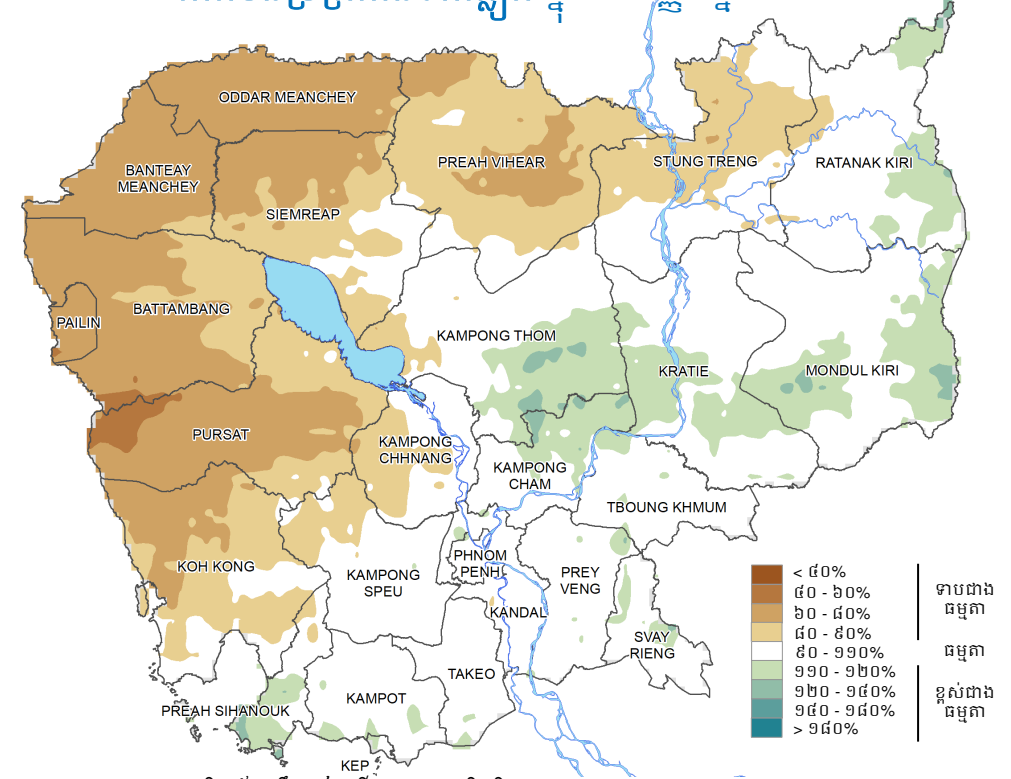
ផ្អែកតាមក្រសួងធនធានទឹក និងឧតុនិយម (MoWRAM) បរិមាណទឹកភ្លៀងដែលកម្ពុជាទទួលបាននឹងថយចុះមកកម្រិតទាប និងមធ្យមក្នុងខែតុលា និងខែវិច្ឆិកា។ រដូវវស្សា ឆ្នាំ២០២៣ រំពឹងទុកថានឹងបញ្ចប់លឿនជាងកាលពីឆ្នាំមុន គឺនៅសប្តាហ៍ទី៣ ខែតុលា នៅតំបន់ខ្ពស់រាប និងសប្តាហ៍ទី៤ ខែតុលា នៅតំបន់ទំនាប និងតំបន់ឆ្នេរ។ ស្ថានភាពបែបនេះនឹងបង្កឱ្យមានបញ្ហាកង្វះខាតទឹកសម្រាប់ប្រើប្រាស់ប្រចាំថ្ងៃ និងស្រោចស្រព ពិសេសក្នុងតំបន់ដែលស្ថិតនៅឆ្ងាយពីប្រភពទឹក។

បរិមាណទឹកភ្លៀងមធ្យមថ្នាក់ជាតិ (ខែកញ្ញា ឆ្នាំ២០២៣) និងប្រតិទិនដាំដុះតាមរដូវកាល



ប្រភព៖ ទិន្នន័យទឹកភ្លៀងពី CHIRPS និងវិភាគដោយ WFP

ភាពមិនប្រក្រតីនៃទឹកភ្លៀង ក្នុងខែកញ្ញា ឆ្នាំ២០២៣



ប្រភព៖ ទិន្នន័យទឹកភ្លៀងពី CHIRPS និងវិភាគដោយ WFP

១ កម្ពស់ទឹកភ្លៀងជាមធ្យមសរុបសម្រាប់ខែមួយគឺជាផលបូកនៃកម្ពស់ទឹកភ្លៀងក្នុងរយៈពេល ៣ដេកាត (រៀងរាល់១០ថ្ងៃ) ក្នុងខែនោះ។

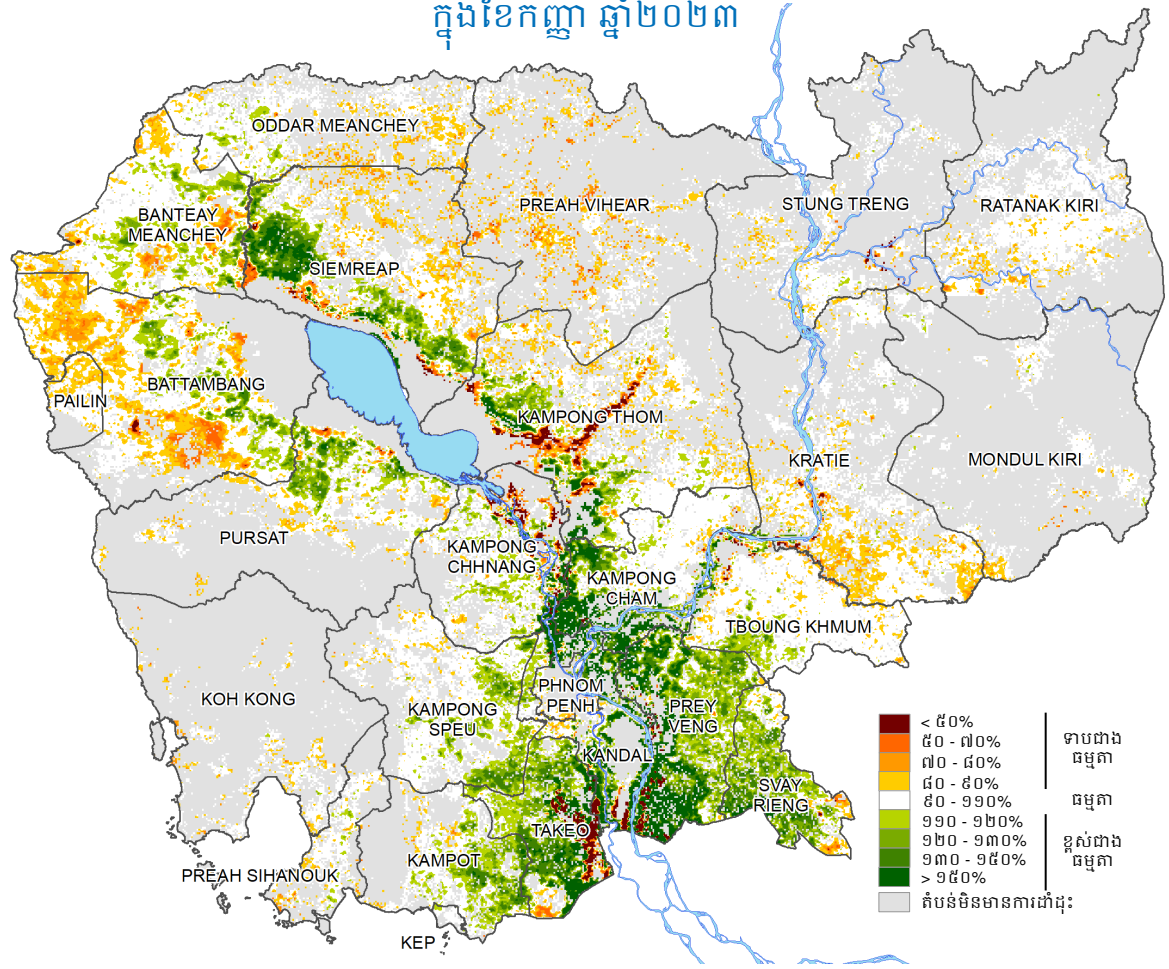
ការតាមដានរដូវកាល៖ ស្ថានភាពរុក្ខជាតិ និងដំណាំ

នៅក្នុងខែកញ្ញា ឆ្នាំ២០២៣ រុក្ខជាតិ ដែលស្ថិតនៅតំបន់ដាំដុះដំណាំ ភាគច្រើននៃប្រទេសកម្ពុជា មានស្ថានភាពចន្លោះពីធម្មតាទៅប្រសើរ ជាងធម្មតា (ផែនទីខាងស្តាំ)។ ប៉ុន្តែ រុក្ខជាតិ ដែលស្ថិតនៅខាងជើង ឈៀងខាងលិច មានស្ថានភាពទាបជាងធម្មតាបន្តិច ដែលទំនងបណ្តាលមកពីទទួលបានទឹកភ្លៀងមិនគ្រប់គ្រាន់។ មួយវិញទៀត តំបន់ទំនាប ស្ថិតនៅតាមដងទន្លេ និងបឹងនានា ពិសេសក្នុងខេត្តកំពង់ធំ ខេត្តតាកែវ និងខេត្តកណ្តាល មានស្ថានភាព រុក្ខជាតិមិនល្អ អាចបណ្តាលមកពី ទឹកជំនន់។

ផ្ទៃដីដាំដុះស្រូវវស្សាសរុបក្នុងឆ្នាំ២០២៣ មានចំនួន ២,៧៤ លានហិកតា ដែលសម្រេចបាន ១០៤% នៃផែនការប្រចាំឆ្នាំ (របាយការណ៍ទស្សនៈ វិស័យកំណើនស្រូវក្នុងខែកញ្ញា ឆ្នាំ២០២៣ នៃប្រព័ន្ធព័ត៌មានសន្តិសុខ ស្បៀងអាស៊ាន)។ ប៉ុន្តែក្នុងរយៈពេលប្រាំបួនខែដំបូង ឆ្នាំ២០២៣ មាន ផ្ទៃដីដាំដុះស្រូវចំនួន ២២.៧១៣ ហិកតា រងផលប៉ះពាល់ដោយទឹកជំនន់ ខណៈគ្រោះរាំងស្ងួតបានប៉ះពាល់ផ្ទៃដីដាំដុះចំនួន ៨៦.០៧១ ហិកតា ផ្អែក តាមគណៈកម្មាធិការគ្រប់គ្រងគ្រោះមហន្តរាយ (NCDM)។

គិតត្រឹមខែកញ្ញា ការប្រមូលផលស្រូវវស្សាបានចាប់ផ្តើមហើយ នៅ ក្នុងខេត្តមួយចំនួន ហើយសម្រេចបានចំនួន ៤៨% នៃផ្ទៃដីដាំដុះសរុប (របាយការណ៍ទស្សនៈវិស័យកំណើនស្រូវក្នុងខែកញ្ញា ឆ្នាំ២០២៣ នៃ ប្រព័ន្ធព័ត៌មានសន្តិសុខស្បៀងអាស៊ាន)។

ភាពមិនប្រក្រតីនៃសន្ទស្សន៍ភាពខុសគ្នានៃរុក្ខជាតិ (NDVI) ក្នុងខែកញ្ញា ឆ្នាំ២០២៣



ប្រភព៖ NDVI ពី MODIS និងវិភាគដោយ WFP

ពាណិជ្ជកម្ម

ក្នុងរយៈពេលប្រាំបួនខែដំបូង ឆ្នាំ២០២៣ ការនាំចេញផ្លូវការសរុបរបស់កម្ពុជាមានស្ថេរភាព ជាមួយនឹងការកើនឡើងបន្តិចគឺ ២,០% ធៀបនឹងរយៈពេលដូចគ្នាកាលពីឆ្នាំមុន មានតម្លៃ ១៧.៥៩៧ លានដុល្លារ។ ការនាំចេញទំនិញជាស្បៀងអាហារចំនួន ១.៤៩៨ លានដុល្លារ ដែលរួមមាន៖ ធុញជាតិសរុបចំនួន ១.១៨៤,៦ លានដុល្លារ (+៤៩% YoY ដោយសារតែការកើនឡើងតម្លៃអង្ករសកល) និងអាហារដទៃទៀត (ដូចជា៖ សាច់/សំណល់សាច់/គ្រឿងក្នុង ដែលអាចបរិភោគបាន បន្លែដែលអាចបរិភោគបាន ឫស/មើម និងខ្លាញ់សត្វ ប្រេងរុក្ខជាតិ) ចំនួន ៣១៣,១ លានដុល្លារ (-៦,៧% YoY)។ ការនាំចេញអង្ករមានចំនួន ៤៥៦.៥៨១ តោន (មានតម្លៃស្មើ ៣២៧,៤៥ លានដុល្លារ) សម្រេចបានជិត ៦៥% នៃគោលដៅប្រចាំឆ្នាំ (៧០០.០០០ តោន) ហើយការនាំចេញស្រូវមានចំនួន ៣,០៨ លានតោន (មានតម្លៃស្មើនឹង ៨៦២,៣៩ លានដុល្លារ) ត្រូវបាននាំចេញក្នុងរយៈពេលដូចគ្នា (ដកស្រង់ដោយកាសែតហ្វ្រេសញូវ ថ្ងៃទី៦ ខែតុលា ឆ្នាំ២០២៣)។

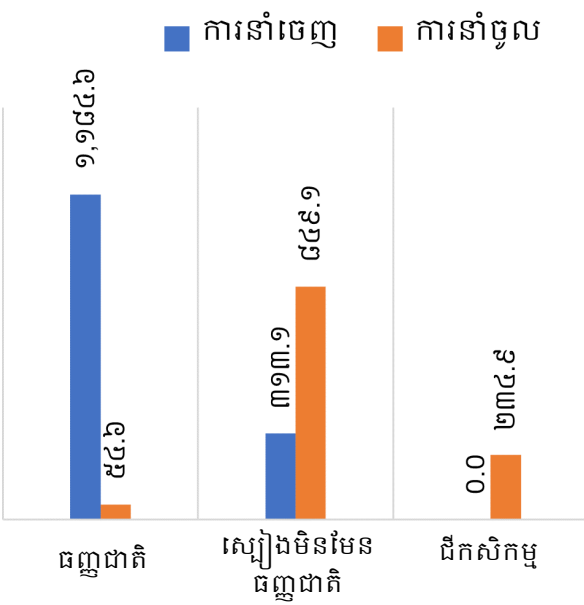
ក្នុងរយៈពេលប្រាំបួនខែដំបូង ឆ្នាំ២០២៣ ការនាំចូលជាផ្លូវការសរុបរបស់កម្ពុជាបានបានថយចុះគួរឱ្យកត់សម្គាល់គឺ ២៣% ធៀបនឹងរយៈពេលដូចគ្នាកាលពីឆ្នាំមុន មានតម្លៃ ១៨.២៧១,៨ លានដុល្លារ។ មូលហេតុចម្បងនៃការថយចុះនេះ គឺដោយសារតែការថយចុះនៃការនាំចូលទំនិញមិនមែនស្បៀងអាហារពីប្រទេសផលិតសំខាន់ៗ ដូចជាសហរដ្ឋអាមេរិក តៃវ៉ាន់ ហុងកុង និងថៃ។ ការថយចុះនេះអាចដោយសារតែការរំខានក្នុងខ្សែច្រវាក់ផ្គត់ផ្គង់ និង

ការផ្លាស់ប្តូរនៃតម្រូវការ បង្កឡើងដោយពហុវិបត្តិសកល ដូចជា ភាពតានតឹងផ្នែកភូមិសាស្ត្រនយោបាយ ផលប៉ះពាល់នៃបាតុភូតអិលនិញ និងការរាតត្បាតជំងឺ។ វិបត្តិអស់ទាំងនេះបានធ្វើឱ្យមានការកើនឡើងនូវបញ្ហាបំណុលអតិផរណា និងបង្អាក់ដល់ការផលិត។

ក្នុងចំណោមការនាំចូលសរុប មានទំនិញជាស្បៀងអាហារចំនួន ៩០៤ លានដុល្លារ ដែលរួមមាន៖ ធុញជាតិសរុបចំនួន ៥៤,៦ លានដុល្លារ (+១៣,៧% YoY) និងអាហារដទៃទៀត ចំនួន ៨៤៩,១ លានដុល្លារ (+៦,០% YoY)។ ក្នុងរយៈពេលដូចគ្នា ប្រទេសកម្ពុជាក៏បាននាំចូលជីកសិកម្មចំនួន ២៣៤,៩ លានដុល្លារ (+១៨,២% YoY) ភាគច្រើនមកពីប្រទេសវៀតណាម ថៃ និងចិន។

ក្នុងរយៈពេលប្រាំបួនខែដំបូងឆ្នាំ២០២៣ ការនាំចូលប្រេងឥន្ធនៈ/ឧស្ម័ន បានថយចុះ ១១% បើធៀបនឹងរយៈពេលដូចគ្នាកាលពីឆ្នាំមុន។ ការថយចុះនេះទំនងជាធ្វើឱ្យមានការកើនឡើងគួរឱ្យកត់សម្គាល់ នូវតម្លៃប្រេងឥន្ធនៈនៅកម្ពុជា។

សមតុល្យពាណិជ្ជកម្មកម្ពុជា (គិតជា លានដុល្លារ) នៃក្រុមទំនិញសំខាន់ៗ ត្រឹម ខែកញ្ញា ឆ្នាំ២០២៣



ប្រភព៖ អគ្គនាយកដ្ឋានគយនិងរដ្ឋាករ ចូលថ្ងៃទី ១០ ខែតុលា ឆ្នាំ២០២៣

ការឆ្លើយតបផ្នែកនយោបាយ

គោលនយោបាយឆ្លើយតបលើការគាំពារសង្គម

ចាប់តាំងពីពាក់កណ្តាលឆ្នាំ២០២០ មក រដ្ឋាភិបាលកម្ពុជា បានផ្តួចផ្តើមកម្មវិធីផ្ទេរសាច់ប្រាក់ជំនួយទូលំទូលាយមួយចំនួន ក្នុងគោលបំណងជួយដល់គ្រួសារក្រីក្រ និងងាយរងគ្រោះ ដែលរងផលប៉ះពាល់មិនសមរម្យ ដោយជំងឺ រាតត្បាត ទឹកជំនន់ និងអតិផរណា ដែលកាត់បន្ថយ អំណាចទិញរបស់ពួកគេ។ ក្នុងរយៈពេលប្រាំបួនខែដំបូង នៃឆ្នាំ២០២៣ រដ្ឋាភិបាលបានចំណាយប្រាក់ចំនួន ១.៥៤២ ពាន់លានរៀល (ប្រហែល ៣៨៥,៥ លានដុល្លារ) សម្រាប់ គាំពារសង្គម និងបេឡាជាតិរបបសន្តិសុខសង្គម រួមមាន៖

- ការផ្ទេរសាច់ប្រាក់ចំនួន **១.១៥២ ពាន់លានរៀល** ក្នុង កម្មវិធីជំនួយសាច់ប្រាក់សម្រាប់គ្រួសារមានប័ណ្ណសម ធម៌កំឡុងពេលការរាតត្បាតជំងឺកូវីដ-១៩ ដែលមាន **៧០១.៤៤២ គ្រួសារ** (ប្រមាណ ២,៧៨ លាននាក់)។
- ការផ្ទេរសាច់ប្រាក់ចំនួន **២៩ ពាន់លានរៀល** ក្នុងកម្មវិធី ជំនួយសាច់ប្រាក់ដល់ស្ត្រីមានផ្ទៃពោះ និងកុមារអាយុ ក្រោម២ឆ្នាំ ដែលមានអ្នកទទួលបានចំនួន **៣៣៩.៩៧៧ នាក់**។

ក្រសួងការងារ និងបណ្តុះបណ្តាលវិជ្ជាជីវៈ (MLVT) គ្រោងនឹងដាក់ចេញនូវគម្រោងថែទាំសុខភាព នៅចុងឆ្នាំ ២០២៣ ដោយអនុញ្ញាតឱ្យបុគ្គលស្វ័យនិយោជន៍ និងអ្នក ក្នុងបន្ទុក របស់សមាជិកបេឡាជាតិរបបសន្តិសុខសង្គម (ប.ស.ស) ដែលអាចឱ្យពួកគេចូលប្រើសេវាកម្មដោយ គ្មានដែនកំណត់ ដោយបង់ភាគទានដោយស្ម័គ្រចិត្ត ប្រមាណ ៤ ដុល្លារ ក្នុងមួយខែ (ដកស្រង់ដោយកាសែត ខ្មែរថាមស៍ ថ្ងៃទី៤ ខែតុលា ឆ្នាំ២០២៣)។

គោលនយោបាយឆ្លើយតបផ្នែកសេដ្ឋកិច្ច

នាយករដ្ឋមន្ត្រីបានប្រកាសថា កម្មករក្នុងឧស្សាហកម្ម វាយនភណ្ឌ កាត់ដេរ សម្លៀកបំពាក់ ស្បែកជើង និង ផលិតផលធ្វើដំណើរ និងកាបូប នឹងទទួលបានការ ជំឿនប្រាក់ឈ្នួល ៤ ដុល្លារ សម្រាប់ឆ្នាំ២០២៤ ធ្វើឱ្យ ប្រាក់ឈ្នួលអប្បបរមាសរុបឡើងដល់ចំនួន ២០៤ ដុល្លារ ក្នុងមួយខែសម្រាប់កម្មករទាំងនេះ (ដកស្រង់ដោយ កាសែតភ្នំពេញប៉ុស្តិ៍ ថ្ងៃទី២៨ ខែកញ្ញា ឆ្នាំ២០២៣)។

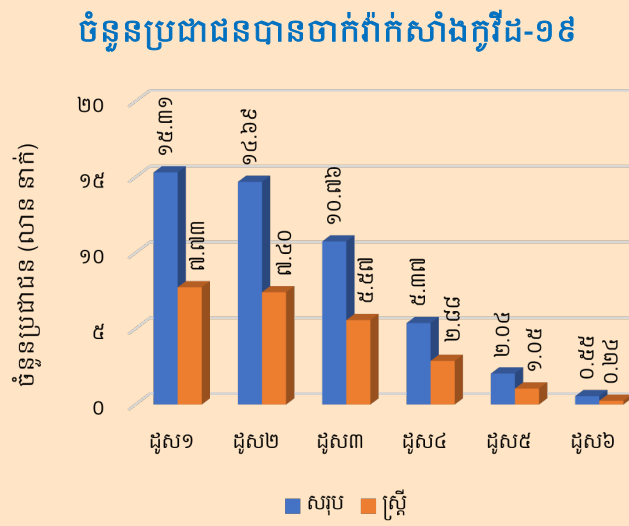
រដ្ឋាភិបាលកម្ពុជា បានដាក់ចេញនូវ “យុទ្ធសាស្ត្រជាតិ សម្រាប់ការអភិវឌ្ឍសេដ្ឋកិច្ចក្រៅប្រព័ន្ធ ២០២៣-២០២៨” ក្នុងគោលបំណងផ្តល់ការការពារដល់សេដ្ឋកិច្ចក្រៅប្រព័ន្ធ លើកកម្ពស់ការធ្វើសមាហរណកម្មរបស់ខ្លួនទៅក្នុងប្រព័ន្ធ ផ្លូវការ និងរួមចំណែកដល់ការអភិវឌ្ឍប្រកបដោយចីរភាព និងការទប់ទល់នឹងវិបត្តិ (ដកស្រង់ដោយកាសែតខ្មែរថាមស៍ ថ្ងៃទី១០ ខែតុលា ឆ្នាំ២០២៣)។

ធនាគារជាតិនៃកម្ពុជា (NBC) និងធនាគារនៃប្រទេសថៃ (BoT) កំពុងសហការគ្នាលើប្រព័ន្ធផ្ទេរប្រាក់ថ្មីមួយ ដែល អាចឱ្យពលករខ្មែរនៅប្រទេសថៃ ផ្ញើប្រាក់មកកម្ពុជា ប្រកបដោយសុវត្ថិភាព រហ័ស និងសន្សំសំចៃ (ដកស្រង់ ដោយកាសែតខ្មែរថាមស៍ ថ្ងៃទី៦ ខែតុលា ឆ្នាំ២០២៣)។

ក្នុងឱកាសបុណ្យភ្ជុំបិណ្ឌ ចាប់ពីថ្ងៃទី១២ ដល់ថ្ងៃទី១៦ ខែ តុលា ឆ្នាំ២០២៣ សាលារាជធានីភ្នំពេញ នឹងរៀបចំផ្តល់ រថយន្តក្រុងឥតគិតថ្លៃចំនួន ៤៥៥ គ្រឿង សម្រាប់ប្រជា ពលរដ្ឋទូទៅ ដើម្បីសម្រួលដល់ការធ្វើដំណើរទៅកាន់ ស្រុកកំណើត (សេចក្តីជូនដំណឹងរបស់សាលារាជធានី ភ្នំពេញ ថ្ងៃទី៥ ខែតុលា ឆ្នាំ២០២៣)។



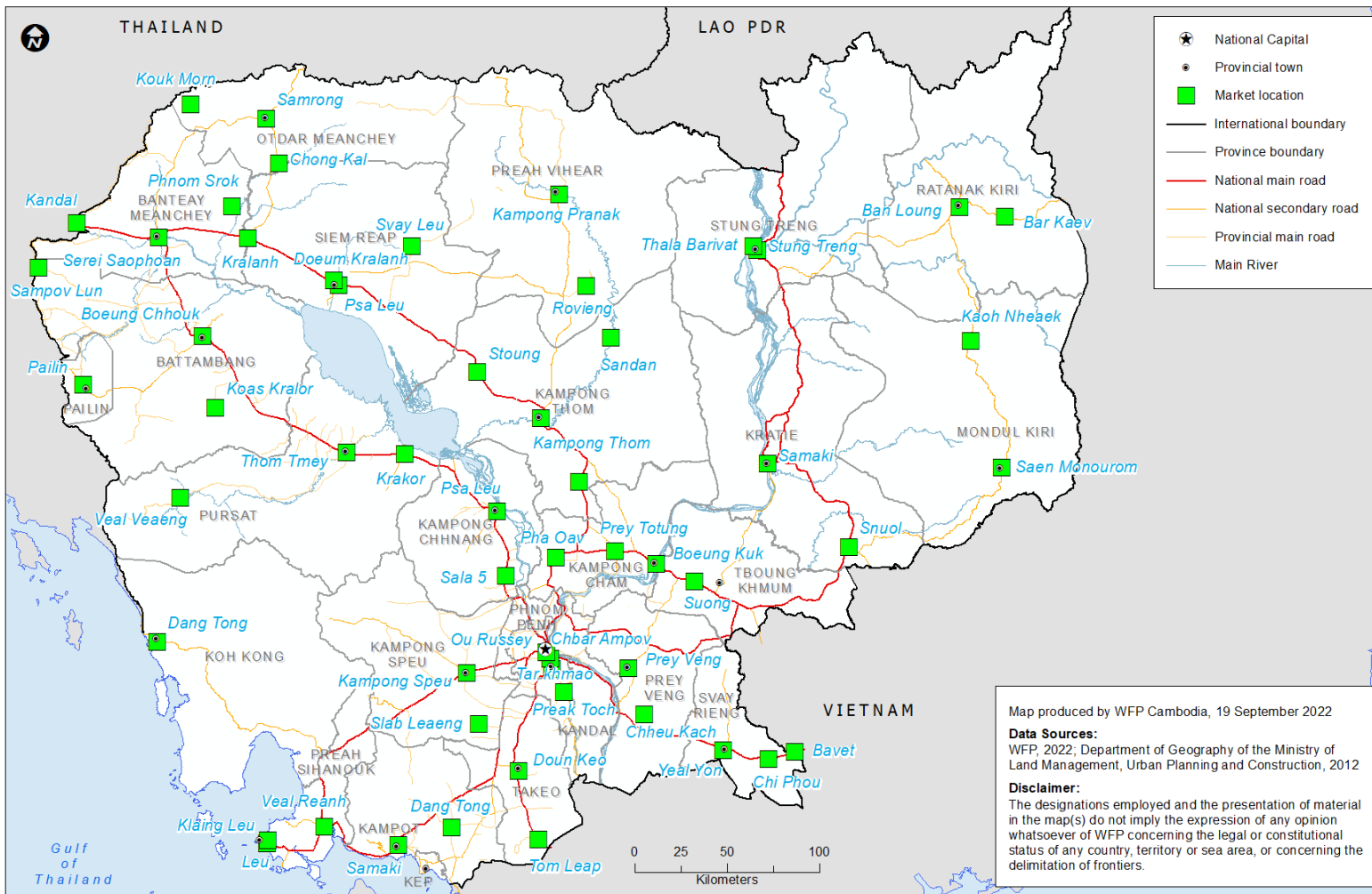
ប្រភព៖ ទំព័រហ្វេសប៊ុកផ្លូវការរបស់អគ្គលេខាធិការ ដ្ឋានក្រុមប្រឹក្សាជាតិគាំពារសង្គម បិតផ្សាយនៅថ្ងៃ ទី១៦ ខែសីហា ឆ្នាំ២០២៣



ប្រភព៖ ក្រសួងសុខាភិបាលកម្ពុជា ថ្ងៃទី៣០ ខែកញ្ញា ឆ្នាំ២០២៣

វិធីសាស្ត្រ និងទីតាំងផ្សារ

Markets for Remote Data Collection



Map produced by WFP Cambodia, 19 September 2022
Data Sources:
WFP, 2022; Department of Geography of the Ministry of Land Management, Urban Planning and Construction, 2012
Disclaimer:
The designations employed and the presentation of material in the map(s) do not imply the expression of any opinion whatsoever of WFP concerning the legal or constitutional status of any country, territory or sea area, or concerning the delimitation of frontiers.

WFP ចាប់ផ្តើមតាមដានតម្លៃស្បៀងអាហារ នៅតាមបណ្តាផ្សារមួយចំនួនតាមរយៈទូរស័ព្ទ តាំងពីខែវិច្ឆិកា ឆ្នាំ២០១៩ មកម្ល៉េះ។ អ្នកសម្ភាសន៍តាមទូរស័ព្ទ ដែលបានទទួលការបណ្តុះបណ្តាលច្បាស់លាស់បានទំនាក់ទំនងទៅកាន់អាជីវករនានា រៀងរាល់មួយខែម្តង ដើម្បីប្រមូលតម្លៃទំនិញចំនួន៣៦ប្រភេទ ក្នុងផ្សារចំនួន១៤ នៅទីប្រជុំជន និងជនបទនៃខេត្តបាត់ដំបង កំពង់ឆ្នាំង កំពង់ធំ ឧត្តរមានជ័យ សៀមរាប ព្រះវិហារ និងស្ទឹងត្រែង។

នៅក្រោមភារកិច្ចសហការជាមួយការិយាល័យទីផ្សារកសិកម្ម នៃក្រសួងកសិកម្ម រុក្ខាប្រមាញ់ និងនេសាទ នៅខែមីនា ឆ្នាំ២០២០ WFP បានអង្កេតតម្លៃទីផ្សារនៅក្នុងផ្សារចំនួន៣១បន្ថែមទៀត ដើម្បីប្រមូលទិន្នន័យមូលដ្ឋាន និងដើម្បីពង្រីកចំនួនផ្សារគ្របដណ្តប់។ យើងបានប្រមូលតម្លៃស្បៀងចំនួន១៦ប្រភេទ និងព័ត៌មានពីដំណើរការរបស់ផ្សារទាំងនោះផងដែរ។

ចាប់ពីពាក់កណ្តាលខែមេសាឆ្នាំ២០២០មក WFP បានពង្រីកការតាមដានតម្លៃទីផ្សារតាមរយៈទូរស័ព្ទ ក្នុងផ្សារចំនួន៤៥ ហើយក៏បានបង្កើនចំនួនប្រមូលទិន្នន័យ ២ដងក្នុងមួយខែផងដែរ (ឧ. សប្តាហ៍ទី១ និងទី៣នៃខែនីមួយៗ)។

នៅពាក់កណ្តាលខែកញ្ញា ឆ្នាំ២០២២ WFP បន្ថែមទំនិញស្បៀងអាហារ និងមិនមែនស្បៀងអាហារចំនួន ១៥ (មើលឧបសម្ព័ន្ធ) និងពង្រីកផ្សារគ្របដណ្តប់ដល់ ៥៦ ផ្សារ។

ឧបសម្ព័ន្ធទី១៖ បម្រែបម្រួលតម្លៃលក់រាយ

ស្បៀងអាហារ	ខ្នាត	តម្លៃមធ្យមប្រចាំខែបច្ចុប្បន្ន	បម្រែបម្រួលតម្លៃធៀបនឹង១ខែមុន	បម្រែបម្រួលតម្លៃធៀបនឹង៣ខែមុន	បម្រែបម្រួលតម្លៃធៀបនឹង១ឆ្នាំមុន	ស្បៀងអាហារ	ខ្នាត	តម្លៃមធ្យមប្រចាំខែបច្ចុប្បន្ន	បម្រែបម្រួលតម្លៃធៀបនឹង១ខែមុន	បម្រែបម្រួលតម្លៃធៀបនឹង៣ខែមុន	បម្រែបម្រួលតម្លៃធៀបនឹង១ឆ្នាំមុន
១.១ អង្ករចម្រុះ	Kg	2,701	↑ 8.9%	↑ 22.6%	↑ 28.8%	៨.១០ ស្លឹកឯង*	Kg	5,405	↑ 7.9%	→ -2.2%	↑ 23.5%
២.១ ត្រីផ្លែកំរង(រស់)	Kg	12,015	→ -3.4%	→ -1.5%	↑ 13.2%	៨.១១ ត្រួយល្អៅ*	Kg	5,076	↑ 10.7%	→ 0.2%	↑ 14.2%
២.២ ត្រីប្រា(រស់)	Kg	7,313	→ -0.6%	↑ 5.5%	↑ 5.7%	៨.១២ ផ្លែល្អៅ*	Kg	2,349	→ -2.7%	↑ 5.7%	↓ -14.8%
២.៣ ត្រីអណ្តែង(រស់)	Kg	7,722	→ -3.6%	→ -1.9%	↓ -6.8%	៨.១៣ ឃ្មោក*	Kg	2,275	↑ 51.7%	→ 1.1%	↓ -19.5%
២.៤ ត្រីដង្កូវ(រស់)	Kg	27,259	→ -4.7%	→ 0.4%	↑ 8.1%	៨.១៤ ត្រឡាច	Kg	2,466	↓ -5.3%	→ 4.4%	↓ -10.9%
២.៥ ប្រហុក	Kg	9,568	→ -0.8%	→ 1.3%	↓ -10.2%	៨.១៥ ត្រប់វែង	Kg	2,952	→ -4.1%	→ -1.7%	↓ -12.9%
៣.១ សាច់ជ្រូក៣ជាន់	Kg	15,500	→ -1.3%	↓ -5.9%	↓ -17.7%	៨.១៦ ត្រប់ស្រួយ*	Kg	2,763	→ 1.4%	→ 3.4%	↓ -13.8%
៣.២ សាច់គោយាវ	Kg	16,894	→ 1.9%	→ -1.2%	↓ -18.7%	៨.១៧ ប៉េងប៉ោះ*	Kg	4,161	↑ 11.0%	↑ 15.5%	↓ -19.4%
៣.៣ សាច់មាន់ (បីសាសន៍)	Kg	14,724	→ 1.5%	↑ 8.5%	↑ 14.8%	៨.១៨ ននោងមូល	Kg	2,939	→ -3.4%	→ -0.6%	↓ -13.4%
៤.១ ស៊ុតទា	10 eggs	5,639	→ -4.2%	↓ -12.3%	→ -3.6%	៨.១៩ ននោងជ្រុង*	Kg	3,013	↓ -9.9%	↓ -5.1%	↓ -13.4%
៤.២ ស៊ុតទាប្រៃ	10 eggs	7,185	→ -2.6%	→ -4.6%	→ -0.5%	៨.២០ ល្អុងខ្លឹ*	Kg	1,380	↓ -17.2%	↓ -24.3%	↓ -6.3%
៥.១ ប្រេងឆា	5 litres	26,833	→ 1.1%	→ -2.4%	↓ -17.1%	៨.២១ សណ្តែកកូរ	Kg	3,577	↓ -11.6%	↓ -27.5%	↓ -9.1%
៦.១ អំបិលម៉ត់អ៊ុយត	Kg	1,245	→ 2.2%	→ 0.4%	→ 0.1%	៨.២២ ត្រយូងចេក*	Kg	2,316	↑ 17.6%	→ -1.6%	↑ 6.3%
៦.២ ទឹកត្រី (រូបបង្កងប៉ាក)	730 ml	3,413	→ -0.3%	→ -1.0%	↑ 5.0%	៨.២៣ ផ្កាខាត់ណា*	Kg	7,678	→ -2.1%	↑ 7.5%	↓ -16.3%
៧.១ សណ្តែកដី*	Kg	10,125	→ 1.6%	→ 2.7%	↑ 5.8%	៨.២៤ ដើមខាត់ណា*	Kg	4,506	↓ -16.7%	↓ -26.7%	↓ -28.6%
៧.២ សណ្តែកសៀង	Kg	5,758	↑ 8.0%	↑ 7.5%	→ 4.8%	៨.២៥ ជំទូងពណ៌លឿង*	Kg	2,788	→ -0.9%	↑ 7.9%	↑ 8.1%
៧.៣ សណ្តែកខៀវ	Kg	6,065	→ 1.3%	→ -0.9%	→ 2.1%	៨.២៦ ខ្ទឹមសរ	Kg	7,329	↓ -5.8%	↓ -5.5%	↑ 32.9%
៨.១ ត្រកូន	Kg	2,938	→ 4.1%	→ 2.9%	↓ -6.6%	៨.២៧ អំពិលទុំ (មានគ្រាប់)	Kg	4,114	→ 0.5%	→ 3.6%	↓ -7.9%
៨.២ កាតុត*	Kg	3,180	→ -4.3%	↓ -5.7%	↓ -12.7%	៩.១ ចេកណាំវ៉ាទុំ	Kg	2,393	→ 2.6%	→ 2.3%	↑ 9.5%
៨.៣ ស្លឹកបាស*	Kg	4,495	↑ 5.0%	↓ -5.6%	→ 1.0%	៩.២ ស្វាយកែវរមៀតទុំ	Kg		●	●	●
៨.៤ ស្លឹកម្រំ*	Kg	5,017	→ 1.0%	→ -0.3%	↑ 40.5%	១០.១ ទឹកដោះគោស្រស់	140 ml	1,975	→ -0.1%	↓ -6.4%	↑ 6.7%
៨.៥ ឆៃត្រឡាញ់*	Kg	4,085	→ -1.7%	→ -4.1%	↓ -13.7%	១១.១ ភូកាភូឡា	330 ml	2,000	→ 0.0%	→ 0.8%	→ 1.2%
៨.៦ ឆៃត្រឡាញ់*	Kg	3,777	→ -1.1%	↓ -11.4%	↓ -17.9%	៧.១ សាំងធម្មតា	litre	4,585	→ 2.2%	↑ 11.9%	→ -1.2%
៨.៧ ឆៃត្រឡាញ់*	Kg	3,349	→ 1.8%	→ -0.9%	↓ -14.4%	៧.២ ម៉ាស៊ូត	litre	4,598	→ 3.7%	↑ 21.3%	↓ -10.9%
៨.៨ ឆៃត្រឡាញ់*	Kg	3,531	→ -2.8%	↓ -11.3%	↓ -10.8%	៨.១ ជីអ៊ុយរ៉េ	Kg	2,939	→ 3.8%	→ -2.2%	↓ -20.9%
៨.៩ ផ្លែដូង*	Kg	3,576	↓ -8.4%	→ -4.9%	↓ -22.8%						

សម្គាល់៖ ទិន្នន័យនិងបម្រែបម្រួលតម្លៃ ដែលបានរាយការណ៍គឺជាតម្លៃជាក់ស្តែង ឧ. តម្លៃរាយការណ៍ពីទីផ្សារផ្ទាល់។

* តម្លៃនៃស្បៀងអាហារទាំងនេះ ត្រូវបានប្រមូលពីផ្សារក្នុងខេត្តដែលអនុវត្តកម្មវិធីផ្តល់អាហារលតាមសាលារៀនដោយប្រើប្រាស់កសិផលពីសហគមន៍។

- ទិសដៅបម្រែបម្រួលធៀបជាមួយខែមុន និងឆ្នាំមុន៖
- ↑ កើនឡើង នៅពេលភាគរយបម្រែបម្រួលច្រើនជាង ៥%
 - ថេរ នៅពេលភាគរយបម្រែបម្រួលនៅចន្លោះពី ៥% និង -៥%
 - ↓ ថយចុះ នៅពេលភាគរយបម្រែបម្រួលតិចជាង -៥%
 - គ្មានតម្លៃកត់ត្រា

ឧបសម្ព័ន្ធទី២៖ បម្រែបម្រួលតម្លៃលក់ដុំ

ស្បៀងអាហារ	ខ្នាត	តម្លៃមធ្យមប្រចាំខែបច្ចុប្បន្ន	បម្រែបម្រួលតម្លៃធៀបនឹង១ខែមុន	បម្រែបម្រួលតម្លៃធៀបនឹង៣ខែមុន	បម្រែបម្រួលតម្លៃធៀបនឹង១ឆ្នាំមុន	ស្បៀងអាហារ	ខ្នាត	តម្លៃមធ្យមប្រចាំខែបច្ចុប្បន្ន	បម្រែបម្រួលតម្លៃធៀបនឹង១ខែមុន	បម្រែបម្រួលតម្លៃធៀបនឹង៣ខែមុន	បម្រែបម្រួលតម្លៃធៀបនឹង១ឆ្នាំមុន
១.១ អង្ករចម្រុះ	Kg	2,559	↑ 10.1%	↑ 25.0%	↑ 32.5%	៨.១០ ស្លឹកឯង*	Kg	3,859	↑ 7.6%	↓ -9.6%	↑ 7.2%
២.១ ត្រីផ្លែកំ(រស់)	Kg	10,827	→ -4.4%	→ -3.3%	↑ 13.9%	៨.១១ ត្រួយល្អៅ*	Kg	3,595	→ 2.4%	↓ -9.1%	→ 1.2%
២.២ ត្រីប្រា(រស់)	Kg	6,515	→ 1.9%	↑ 7.5%	↑ 6.8%	៨.១២ ផ្លែល្អៅ*	Kg	1,794	→ 0.3%	→ 2.9%	↓ -17.5%
២.៣ ត្រីអណ្តែង(រស់)	Kg	6,874	→ -3.8%	→ -0.3%	↓ -6.2%	៨.១៣ ឃ្មោក*	Kg	1,595	↑ 6.3%	↓ -8.9%	↓ -28.4%
២.៤ ត្រីដង្កត(ផ្លែកំ)	Kg	25,122	↓ -5.6%	→ -1.4%	↑ 7.7%	៨.១៤ ត្រឡាច	Kg	1,874	↓ -6.9%	→ 1.6%	↓ -15.5%
២.៥ ប្រហុក	Kg	8,454	→ -0.6%	→ 2.3%	↓ -7.8%	៨.១៥ គ្រប់វែង	Kg	2,331	→ -3.0%	→ -1.4%	↓ -15.2%
៣.១ សាច់ជ្រូក៣ជាន់	Kg	14,205	→ -0.7%	↓ -5.4%	↓ -18.0%	៨.១៦ គ្រប់ស្រួយ*	Kg	2,103	→ 0.6%	→ 1.6%	↓ -18.5%
៣.២ សាច់គោយាវ	Kg	15,072	→ 0.9%	→ -2.1%	↓ -19.7%	៨.១៧ ប៉េងប៉ោះ*	Kg	3,473	↑ 14.2%	↑ 18.6%	↓ -21.9%
៣.៣ សាច់មាន់ (បីសាសន៍)	Kg	13,626	→ 1.6%	↑ 11.0%	↑ 25.0%	៨.១៨ ននោងមូល	Kg	2,237	→ -2.0%	→ -4.9%	↓ -17.9%
៤.១ ស៊ូតទា	10 eggs	5,209	→ -3.8%	↓ -13.6%	→ -3.1%	៨.១៩ ននោងជ្រុង*	Kg	2,391	→ -1.7%	→ -3.7%	↓ -15.8%
៤.២ ស៊ូតទាប្រៃ	10 eggs	6,620	→ -4.1%	↓ -5.6%	→ -0.5%	៨.២០ ល្អុងខ្លឹម*	Kg	940	↓ -20.0%	↓ -29.4%	↓ -12.6%
៥.១ ប្រេងឆា	5 litres	25,692	→ 2.1%	→ -2.5%	↓ -17.5%	៨.២១ សណ្តែកកូរ	Kg	2,888	↓ -12.6%	↓ -29.9%	↓ -9.8%
៦.១ អំបិលម៉ត់អ៊ុយត	Kg	987	→ 1.6%	→ 0.9%	→ -0.7%	៨.២២ ត្រយូងចេក*	Kg	1,773	↑ 21.8%	→ -3.6%	→ 2.5%
៦.២ ទឹកត្រី (រូបបង្កងប៉ាក)	730 ml	3,017	→ 0.5%	→ -0.6%	↑ 5.9%	៨.២៣ ផ្កាខាត់ណា*	Kg	6,460	↓ -5.8%	→ 3.6%	↓ -20.7%
៧.១ សណ្តែកដី*	Kg	9,223	→ 2.3%	→ 2.8%	↑ 5.2%	៨.២៤ ដើមខាត់ណា*	Kg	3,644	↓ -16.2%	↓ -31.9%	↓ -33.4%
៧.២ សណ្តែកស្បៀង	Kg	5,334	↑ 10.7%	↑ 13.5%	↑ 5.3%	៨.២៥ ជំទូងពណ៌លឿង*	Kg	2,241	→ 0.0%	↑ 5.9%	↑ 9.1%
៧.៣ សណ្តែកខៀវ	Kg	5,554	→ 1.3%	→ 0.5%	→ 3.3%	៨.២៦ ខ្លឹមសរ	Kg	6,635	↓ -6.9%	↓ -6.8%	↑ 38.8%
៨.១ ត្រកូន	Kg	2,261	→ 0.3%	→ 2.9%	↓ -11.9%	៨.២៧ អំពិលទុំ (មានគ្រាប់)	Kg	3,510	→ 0.8%	↑ 5.5%	↓ -7.7%
៨.២ កាតុត*	Kg	2,527	↓ -6.7%	↓ -7.7%	↓ -16.0%	៩.១ ចេកណាំវ៉ាទុំ	Kg	1,941	→ 2.8%	↑ 5.0%	↑ 14.1%
៨.៣ ស្លឹកបាស*	Kg	3,433	↑ 9.5%	→ -3.5%	→ -1.0%	៩.២ ស្វាយកែវរមៀតទុំ	Kg		●	●	●
៨.៤ ស្លឹកម្រំ*	Kg	3,521	→ -2.5%	→ -1.8%	↑ 24.2%	១០.១ ទឹកដោះគោស្រស់	140 ml	1,736	→ 4.3%	→ -2.6%	↑ 10.3%
៨.៥ ស្ពៃក្រញាញ់*	Kg	3,346	→ -3.6%	→ -3.4%	↓ -16.5%	១១.១ ភូកាភូឡា	330 ml	1,564	→ 0.4%	→ 3.3%	→ -3.5%
៨.៦ ស្ពៃឆ្មើ*	Kg	3,053	→ -0.8%	↓ -12.1%	↓ -20.6%	៧.១ សាំងធម្មតា	litre	4,363	→ 3.1%	↑ 11.3%	→ -3.3%
៨.៧ ស្ពៃចង្កឹះ	Kg	2,650	→ 2.2%	→ -0.2%	↓ -15.8%	៧.២ ម៉ាស៊ូត	litre	4,429	→ 4.4%	↑ 19.9%	↓ -12.8%
៨.៨ ស្ពៃខៀវ*	Kg	2,772	→ -2.3%	↓ -11.1%	↓ -12.0%	៨.១ ជីអ៊ុយរ៉េ	Kg	2,458	→ 4.2%	→ 2.2%	↓ -24.7%
៨.៩ ផ្លែដូង*	Kg	2,792	→ -3.5%	→ -2.2%	↓ -23.5%						

សម្គាល់៖ ទិន្នន័យនិងបម្រែបម្រួលតម្លៃ ដែលបានរាយការណ៍គឺជាតម្លៃជាក់ស្តែង ឧ. តម្លៃរាយការណ៍ពីទីផ្សារផ្ទាល់។

* តម្លៃនៃស្បៀងអាហារទាំងនេះ ត្រូវបានប្រមូលពីផ្សារក្នុងខេត្តដែលអនុវត្តកម្មវិធីផ្តល់អាហារលតាមសាលារៀនដោយប្រើប្រាស់កសិផលពីសហគមន៍។

- ទិសដៅបម្រែបម្រួលធៀបជាមួយខែមុន និងឆ្នាំមុន៖
- ↑ កើនឡើង នៅពេលភាគរយបម្រែបម្រួលច្រើនជាង ៥%
 - ថេរ នៅពេលភាគរយបម្រែបម្រួលនៅចន្លោះពី ៥% និង -៥%
 - ↓ ថយចុះ នៅពេលភាគរយបម្រែបម្រួលតិចជាង -៥%
 - គ្មានតម្លៃកត់ត្រា

ឧបសម្ព័ន្ធទី៣៖ តម្លៃនៃកញ្ចប់ស្បៀងអាហារមូលដ្ឋាន

ការគណនាតម្លៃនៃកញ្ចប់ស្បៀងអាហារមូលដ្ឋាន ដែលបង្ហាញនៅក្នុង របាយការណ៍នេះ ផ្អែកចម្បងលើការវិភាគកញ្ចប់ចំណាយអប្បបរមា (MEB) នៅប្រទេសកម្ពុជា។ ដើម្បីរៀបចំកញ្ចប់អាហារសម្រាប់ការវិភាគនេះ ក្រុម គ្រួសារគោលត្រូវបានវិភាគចេញពីទិន្នន័យអង្កេតសេដ្ឋកិច្ច សង្គមកិច្ច ឆ្នាំ ២០១៤ ផ្អែកលើលក្ខខណ្ឌដូចខាងក្រោម៖

- i. គ្រួសារដែលមានការចំណាយប្រចាំខែនៅចន្លោះបញ្ជីភាគទី២ និងទី៤
- ii. គ្រួសារមានសន្តិសុខស្បៀងគ្រប់គ្រាន់ (ពិន្ទុកម្រិតទទួលបានអាហារ អំចទទួលយកបាន)
- iii. គ្រួសារមិនបានប្រើប្រាស់យុទ្ធសាស្ត្រអវិជ្ជមានដើម្បីដោះស្រាយបញ្ហា ខ្វះស្បៀង។

កញ្ចប់ស្បៀងអាហារសម្រាប់ក្រុមគ្រួសារគោលនេះ ត្រូវបានបង្កើតឡើង ដើម្បីស្វែងយល់អំពីទម្រង់នៃការទទួលបានអាហារ ដែលសមស្របទៅ នឹងអាហាររបស់គ្រួសារនីមួយៗគួរទទួលបាន ដើម្បីរស់នៅប្រកបដោយ សុខភាពល្អ និងជីវិតសកម្ម។¹ ដូច្នេះ ស្បៀងអាហារជាក់លាក់ត្រូវបាន កំណត់ ដើម្បីជាតំណាងឱ្យក្រុមអាហារនានាដែលមាននៅក្នុងផ្នែកការ ចំណាយលើស្បៀងអាហារ (សូមមើលតារាងទី២សម្រាប់បញ្ជីស្បៀង អាហារពេញ)។ ថាមពលគីឡូកាឡូរី និងបរិមាណស្បៀងត្រូវបានវិភាគ ចេញពីទិន្នន័យការចំណាយរបស់អង្កេតសេដ្ឋកិច្ច សង្គមកិច្ច ឆ្នាំ២០១៤ ដើម្បីកំណត់កម្រិតកាឡូរីមួយកញ្ចប់សម្រាប់មនុស្សម្នាក់ គួរទទួលបាន ដើម្បីរស់នៅប្រកបដោយសុខភាពល្អ និងជីវិតសកម្ម តាមទម្រង់សិទ្ធិ ទទួលបានជាមូលដ្ឋាន។

ប្រភេទស្បៀងអាហារមួយចំនួនមិនត្រូវបានតាមដានដោយប្រព័ន្ធតាមដានទីផ្សាររបស់ WFP ដូច្នេះប្រភេទស្បៀងអាហារជាក់លាក់នោះមិនត្រូវបានរាប់បញ្ចូលនៅក្នុងកញ្ចប់ ស្បៀងអាហារ ដែលបានតាមដាននៅក្នុងរបាយការណ៍នេះទេ។ ទោះជាយ៉ាងណា ទម្រង់នៃការបរិភោគស្បៀងអាហារនីមួយៗ (ទម្ងន់ គិតជា ក្រាម/ម្នាក់/ថ្ងៃ) អាចតំណាងឱ្យ តម្លៃនៃម្ហូបអាហារប្រកបដោយអាហារូបត្ថម្ភ នៅក្នុងប្រទេសកម្ពុជា។

តារាង២៖ សង្ខេបធាតុចូលសម្រាប់គណនាតម្លៃនៃកញ្ចប់ស្បៀងអាហារមូលដ្ឋាន

ក្រុម អាហារ ²	ប្រភេទអាហារ ³	ប្រភេទអាហារ ⁴	គីឡូកាឡូរី/ ម្នាក់/ថ្ងៃ ²	ក្រាម/ ម្នាក់/ថ្ងៃ ²	រៀល/ ក្រាម ⁴	រៀល/ម្នាក់/ ខែ ⁴
Cereals	Rice	1.1. អង្ករចម្រុះ/ Mixed Rice	1,470.23	413.0	2.7	33,927
Fish	Mud fish	2.1. ត្រីផ្នក់(រស់)/ Snakehead fish (Live)	76.47	91.0	12.0	33,268
Meat	Pork	3.1. សាច់ជ្រូក៣ជាន់/ 3-layer pork/Pork with fat	77.75	40.7	15.5	19,191
Egg	Duck egg	4.1. ស៊ុតទា/Duck egg	21.92	11.8	9.0	3,251
Diary	Milk	---NA---	7	12.0	---	---
Oil	Vegetable oil	5.1. ប្រេងឆា/ Vegetable Oil: Saji ឬ Mongsay ឬ Cailan	115.36	12.8	5.9	2,302
Veg	Morning Glory	8.1. ត្រកូន/ Morning glory	34.76	231.7	2.9	20,706
Tuber	Sweet Potato	8.25. ដំឡូងផ្កាពណ៌ លឿង/ Orange-flesh Sweet Potatoes	19.21	19.6	2.8	1,663
Pulses	Soybean/green bean	---NA---	8	21.6	---	---
Fruit	Banana	---NA---	91	96.4	---	---
Total			1,937	950.6	---	114,300

¹ តម្លៃនៃកញ្ចប់ស្បៀងអាហារមូលដ្ឋាននៅក្នុងរបាយការណ៍បច្ចុប្បន្នភាពទីផ្សារនេះ មិនដូចគ្នា ជាមួយតម្លៃនៃកញ្ចប់ស្បៀងអាហាររបស់វិទ្យាស្ថានជាតិស្ថិតិស្រូវក្រសួងផែនការប្រើសម្រាប់គណនាបន្ទាត់ភាពក្រីក្រថ្នាក់ជាតិឡើយ។ កញ្ចប់ស្បៀងអាហារនៅក្នុងរបាយការណ៍នេះត្រូវបានគណនាដោយប្រើវិធីសាស្ត្រផ្សេង ហើយមានប្រយោជន៍ជាចម្បងសម្រាប់តម្លៃស្បៀងអាហារ។

² ការអង្កេតសេដ្ឋកិច្ច សង្គមកិច្ច ឆ្នាំ២០១៤ វិទ្យាស្ថានជាតិស្ថិតិ ប្រទេសកម្ពុជា។

³ ការប៉ាន់ប្រមាណពីគម្លាតនៃការចំណាយ និងកញ្ចប់ចំណាយអប្បបរមានៅកម្ពុជា។ របាយការណ៍បច្ចេកទេស ខែមិថុនាឆ្នាំ២០២០ WFP ប្រចាំប្រទេសកម្ពុជា។

⁴ បច្ចុប្បន្នភាពទីផ្សារ និងការតាមដានតាមរដូវកាល ខែកញ្ញា ឆ្នាំ២០២៣ WFP ប្រចាំប្រទេសកម្ពុជា។