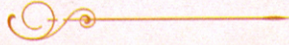




ក្រសួងកសិកម្ម រុក្ខាប្រមាញ់ និងនេសាទ
នាយកដ្ឋានជួញដូរយកសិកម្ម រុក្ខាប្រមាញ់ និងនេសាទ



សៀវភៅណែនាំ

ស្តីពីបច្ចេកទេសដាំដំណាំ

ប្រទាលកន្ទុយក្រពើ



ឡើងចំណោយ:

នាយកដ្ឋានជួញដូរយកសិកម្ម រុក្ខាប្រមាញ់ និងនេសាទ
សហការជាមួយ នាយកដ្ឋានសាកល្បងកម្ម និងដំណាំរួមផ្សំ និងនាយកដ្ឋានការពារដំណាំ
អនាម័យ និងកូតតាមអនាម័យ នៃអគ្គនាយកដ្ឋានកសិកម្ម

ឧបត្ថម្ភការបោះពុម្ព ដោយ:ក្រសួងកសិកម្ម រុក្ខាប្រមាញ់ និងនេសាទ



ឆ្នាំ២០២១



សៀវភៅណែនាំ

ស្តីពី

បច្ចេកទេសដាំដំណាំប្រទាលកន្ទុយក្រពើ

រៀបចំដោយ

នាយកដ្ឋានផ្សព្វផ្សាយកសិកម្ម រុក្ខាប្រមាញ់ និងនេសាទ

សហការជាមួយ

នាយកដ្ឋានសាកល្បងកម្ម និងដំណាំរួមផ្សំ និងនាយកដ្ឋានការពារដំណាំ

អនាម័យ និងកូតតាមអនាម័យ នៃអគ្គនាយកដ្ឋានកសិកម្ម

បោះពុម្ពលើកទី១ ចំនួន ២០០០ ច្បាប់

ឧបត្ថម្ភការបោះពុម្ពដោយ: ក្រសួងកសិកម្ម រុក្ខាប្រមាញ់ និងនេសាទ

រក្សាសិទ្ធិដោយ: នាយកដ្ឋានផ្សព្វផ្សាយកសិកម្ម រុក្ខាប្រមាញ់ និងនេសាទ





សមាសភាពចូលរួមចំណែកផលិតស្បៀងនៅខេត្តកោះកុង

ស្តីពីបច្ចេកទេសដាំដំណាំប្រទាលកន្ទុយក្រពើ

I. ទីប្រឹក្សាផ្តល់យោបល់:

- ១. បណ្ឌិត **ម៉ៅ មិនា** នាយកដ្ឋានផ្សព្វផ្សាយកសិកម្ម រុក្ខាប្រមាញ់ និងនេសាទ
- ២. បណ្ឌិត **កែ មុន្នីវុធច** នាយកដ្ឋានការពារដំណាំ អនាម័យ និងភូតគាមអនាម័យ
- ៣. បណ្ឌិត **គៀន សុភា** នាយកដ្ឋានសាកវប្បកម្ម និងដំណាំរួមផ្សំ។

II. អ្នកអប់រំបង្រៀន:

- ១. លោក **ផាន ឌុប** នាយកដ្ឋានផ្សព្វផ្សាយកសិកម្ម រុក្ខាប្រមាញ់ និងនេសាទ។

III. អ្នកស្រាវជ្រាវ:

- ១. លោកស្រី **ប័ន្ទ ភិរុណ** នាយកដ្ឋានផ្សព្វផ្សាយកសិកម្ម រុក្ខាប្រមាញ់ និងនេសាទ
- ២. លោក **ផល ប្រុស** នាយកដ្ឋានសាកវប្បកម្ម និងដំណាំរួមផ្សំ នៃអគ្គនាយកដ្ឋានកសិកម្ម។

IV. ក្រុមការងារត្រួតពិនិត្យ និងកែសម្រួល:

- ១. លោក **កង សារ៉េត** នាយកដ្ឋានការពារដំណាំ អនាម័យនិងភូតគាមអនាម័យ
- ២. លោក **ធឿន សំអុល** នាយកដ្ឋានការពារដំណាំ អនាម័យនិងភូតគាមអនាម័យ
- ៣. លោក **យ៉ា ភោគ** នាយកដ្ឋានការពារដំណាំ អនាម័យនិងភូតគាមអនាម័យ
- ៤. លោក **ជឹម ចាន់ណា** នាយកដ្ឋានការពារដំណាំ អនាម័យនិងភូតគាមអនាម័យ
- ៥. លោក **លួន ពិសី** នាយកដ្ឋានការពារដំណាំ អនាម័យនិងភូតគាមអនាម័យ
- ៦. លោក **ហុន ទ្រី** នាយកដ្ឋានផ្សព្វផ្សាយកសិកម្ម រុក្ខាប្រមាញ់និងនេសាទ។





មាតិកា

ទំព័រ

I. សេចក្តីផ្តើម.....	០១
II. ស្ថានភាពទូទៅ.....	០២
១. លក្ខណៈរូបសាស្ត្រ.....	០៣
២. លក្ខណៈបរិស្ថាន.....	០៤
III. បច្ចេកទេសដាំដុះ.....	០៥
១. ការរៀបចំដី.....	០៥
២. ពេលវេលាដាំដុះប្រទាលកន្ទុយក្រពើ.....	០៦
៣. ការថែទាំ.....	០៨
៣.១ ការស្រោចស្រព.....	០៨
៣.២ ការដាក់ដី.....	០៩
៣.៣ ការសម្អាតស្មៅចង្រៃ.....	១០
IV. កត្តាបង្កឱ្យ.....	១១
V. ការប្រមូលផល	១២
VI. ការគ្រប់គ្រងក្រោយពេលប្រមូលផល.....	១៤
១. ការសម្អាត	១៤
២. ការទុកដាក់.....	១៤
៣. ការកែច្នៃ.....	១៥
៤. ការបន្សុត.....	១៦





សៀវភៅណែនាំស្តីពីបច្ចេកទេសដាំដុះដំណាំប្រទាលកន្ទុយក្រពើ

I. សេចក្តីផ្តើម

ចំពោះកសិករ និងអ្នកបច្ចេកទេសតែងយល់ថាខណៈពេលដែលប្រទាលកន្ទុយក្រពើ មានប្រយោជន៍ច្រើនសម្រាប់សុខភាព និងផ្តល់អត្ថប្រយោជន៍ចំពោះវិស័យឧស្សាហកម្មកែច្នៃច្រើនក្តី ក៏ការដាំដុះដំណាំប្រភេទនេះ នៅតែមានចំនួនតិចតួចនៅឡើយនៅកម្ពុជា ជាក់ស្តែងក្នុងពេលបច្ចុប្បន្ន ពីមួយថ្ងៃទៅមួយថ្ងៃ កម្ពុជានៅតែនាំចូលប្រទាលកន្ទុយក្រពើ ពីប្រទេសជិតខាង។

ប្រទាលកន្ទុយក្រពើជាប្រភេទដំណាំងាយដាំ មិនលំបាកក្នុងការថែទាំ។ មានវិធីច្រើនយ៉ាងដែលគេអាចដាំរុក្ខជាតិប្រភេទនេះបានដូចជា ដាំនៅលើដីផ្ទាល់ និងដាំនៅក្នុងសម្ភារផ្សេងៗបាន មានដូចជា ធ្មេង កេស ថង់ បាវ ជាដើម ព្រោះឆាប់ទទួលបានផល និងល្អជាងដាំនៅលើដីផ្ទាល់ ឬវិធីផ្សេងទៀត បើទោះជាអាកាសធាតុក្តៅ ឬត្រជាក់ខ្លាំងក៏ដោយ។

បច្ចុប្បន្នដើមប្រទាលកន្ទុយក្រពើ កំពុងពេញនិយមក្នុងស្រទាប់អ្នកប្រើប្រាស់ និងទីផ្សារនៅកម្ពុជា ដោយសារប្រទាលកន្ទុយក្រពើ គឺជារុក្ខជាតិផ្តល់អត្ថប្រយោជន៍ច្រើនយ៉ាងដូចជា សម្រាប់ផលិតជាឱសថ ភេសជ្ជៈជាដើម។ល។

ដោយយល់ឃើញពីអត្ថប្រយោជន៍ និងតម្រូវការទីផ្សារមានច្រើនចំពោះផលិតផលដំណាំប្រភេទនេះ នាយកដ្ឋានផ្សព្វផ្សាយកសិកម្ម រុក្ខាប្រមាញ់ និងនេសាទ សហការជាមួយនាយកដ្ឋានសាវ័រប្បកម្ម និងដំណាំរួមផ្សំ នៃអគ្គនាយកដ្ឋានកសិកម្ម បានរៀបចំចងក្រងនូវកូនសៀវភៅណែនាំស្តីពីបច្ចេកទេសដាំដុះដំណាំប្រទាលកន្ទុយក្រពើនេះឡើងក្នុងគោលបំណងផ្តល់ជូនជាចំណេះដឹងបន្ថែមដល់ប្រជាជនកសិករ ម្ចាស់កសិដ្ឋាននិស្សិតអង្គការពាក់ព័ន្ធដែលមានមុខរបរជាមួយវិស័យកសិកម្ម ដើម្បីធ្វើការអភិវឌ្ឍន៍និងសិក្សាស្រាវជ្រាវលើមុខរបរ និងជំនាញរបស់ខ្លួន ឱ្យកាន់តែមានភាពរីកចម្រើនបន្ថែមទៀត។





II. ស្ថានភាពទូទៅ

ប្រទាលកន្ទុយក្រពើមានដើមកំណើតដំបូងមកពីតំបន់អាហ្វ្រិកខាងជើង និង មានឈ្មោះជាភាសាអង់គ្លេសថា “Aloe Vera”។ ប្រទាលកន្ទុយក្រពើជារុក្ខជាតិ ដែល មិនមានមែក មានកម្ពស់ដើមចាប់ពី៦០ទៅ១០០សង់ទីម៉ែត្រ ទទឹងជាងមានទំហំពី៣ ទៅ ៥ សង់ទីម៉ែត្រ។ ដោយឡែកអាយុប្រទាលកន្ទុយក្រពើ ដែលអាចចាប់ផ្តើមផ្តល់ ផលគឺ ក្នុងចន្លោះពី៣ ទៅ ៦ឆ្នាំ តែបើអាយុក្រោមពីនេះក៏អាចផ្តល់ផលដែរ គ្រាន់តែ មិនសូវសម្បូរជាតិទឹក និងវីតាមីនច្រើន។ វាអាចមានអាយុរហូតដល់៥០ឆ្នាំ។

រុក្ខជាតិនេះត្រូវបានចែកចេញជាពីរផ្នែកសំខាន់៖ គឺផ្នែកខាងក្រៅ និងផ្នែកខាង ក្នុង។ ចំពោះផ្នែកខាងក្រៅឬសំបក គឺមានរសជាតិល្ងឹង ដែលត្រូវបានគេយកទៅប្រើ ប្រាស់ជាឱសថធម្មជាតិ និងប្រើជាសារធាតុល្ងឹងនៅក្នុងស្រា ដើម្បីកាត់បន្ថយភាពតាន តឹងនៅក្នុងអារម្មណ៍។ ឯផ្នែកខាងក្នុងវិញ ដែលជាផ្នែកដែលមានលក្ខណៈថ្លាស្មិតៗ និងទន់ គេអាចយកវាមកប្រើប្រាស់ជាថ្នាំព្យាបាលមុខរបួសដោយការមុត ដាច់រលាត់ ពិសេសអាចធ្វើជាភេសជ្ជៈនិងអាហារផ្សេងៗ។



ការបិទលើស្បែករលាក



ភេសជ្ជៈស្រ្តីពីប្រទាលកន្ទុយក្រពើ

បន្ថែមពីនេះ ប្រទាលកន្ទុយក្រពើសម្បូរទៅដោយសារធាតុបំប៉នសំខាន់ៗមួយ ចំនួនទៀត ដែលធ្វើឱ្យរបបអាហារមានតុល្យភាព ជួយបង្កើនថាមពល និងមានសុខភាព ល្អ ក្នុងនោះមានដូចជាវីតាមីន A វីតាមីន B1 វីតាមីន C វីតាមីន E ក្រៅពីនេះប្រទាល





កន្ទុយក្រពើ ត្រូវបានគេចាត់ទុកថា ជាឱសថធម្មជាតិមួយប្រភេទក្នុងការជួយថែរក្សាសម្រស់ ព្យាបាលរបួសដោយបង្កើនការលូតលាស់កោសិកាស្បែកថ្មី និងពង្រឹងការផលិតកោសិកាឡើងវិញ ព្យាបាលរលាក ដោយគ្រាន់តែកោសយកជ័រមកលាបលើកន្លែងរលាក ព្យាបាលពេលសត្វល្អិតទិច ឬខាំ ដោយសារ ប្រទាលកន្ទុយក្រពើមានប្រសិទ្ធភាពធ្វើឱ្យគ្រជាក់ បំបាត់ការឈឺចាប់ រមាស់ និងការរលាកបាន កម្ចាត់កោសិកាស្លាប់ដោយប្រើប្រដាប់ខាត់ជាមួយនឹងប្រទាលកន្ទុយក្រពើវិធីប្រើលាយដែលប្រទាលកន្ទុយក្រពើ ២ស្លាបព្រាកាហ្វេ ស្ករត្នោត ២ស្លាបព្រាកាហ្វេ និងទឹកក្រូចឆ្មារ ១ស្លាបព្រាកាហ្វេ រួចយកមកលាបលើស្បែក និងលាងសម្អាតចេញ បង្ការ និងព្យាបាលមុនប្រទាលកន្ទុយក្រពើអាចជួសជុលកោសិកាស្បែក អាចប្រឆាំងនឹងជំងឺ ឬបាក់តេរីបាន។

ក្រៅពីនេះ ប្រទាលកន្ទុយក្រពើក៏មានប្រសិទ្ធភាពក្នុងការព្យាបាលស្នាមជុន ស្នាមមុន និងការខូចខាតស្បែកដែរ។



ប្រទាលកន្ទុយក្រពើព្យាបាលស្បែកទូទៅ

១. លក្ខណៈរូបសាស្ត្រ

ប្រទាលកន្ទុយក្រពើ ស្ថិតនៅក្នុងអំបូរគ្រួសារ (Liliaceae)។ វាជារុក្ខជាតិមានអាយុវែង ស្លឹករបស់វាវែង ក្រាស់ មានជាតិទឹកច្រើន ទឹកមានសណ្ឋានដូចទឹកក្រឡុក ស្លឹកទាំងសងខាងមានទម្រង់ជាបន្លា។ សាច់ខាងក្នុងនៃស្លឹក ដូចទៅនឹងសាច់ចាហួយ មានក្លិនមិនល្អ ព្រមទាំងមានរសជាតិល្ងឹង។ បណ្តោយស្លឹកមានប្រវែងចាប់ពី ២៥-៣០ សង់ទីម៉ែត្រ ចំណែកទទឹងមានប្រវែងចាប់ពី ៣-៥ សង់ទីម៉ែត្រ ។ តាមធម្មតាវាចេញ





ផ្កានៅអំឡុងខែតុលា ដល់ ខែមករា ហើយកញ្ចុំផ្កានីមួយៗមានរាងទ្រវែង មានពណ៌ ផ្កាឈូក ហើយចេញផ្លែចាប់ពីខែកុម្ភៈ ដល់ខែមេសា។



ស្លឹកប្រទាលកន្ទុយក្រពើ

ផ្កា និងផ្លែប្រទាលកន្ទុយក្រពើ

ប្រទាលកន្ទុយក្រពើ ជាទូទៅមិនបន្តពូជតាមរយៈគ្រាប់ទេ គឺតាមរយៈភ្លៀង ហើយការដាំដុះគឺមានភាពងាយស្រួល។

២. លក្ខណៈបរិស្ថាន

ប្រទាលកន្ទុយក្រពើ ត្រូវបានគេរកឃើញថាដុះនៅក្នុងតំបន់ដែលមានអាកាស ធាតុក្តៅ និងមានភ្លៀងធ្លាក់ច្រើន។ វាត្រូវបានគេដាំដុះនៅលើដីគ្រប់ប្រភេទ ប៉ុន្តែដីដែល សមស្របបំផុតគឺដីដែលមានជីជាតិល្អ មានសារធាតុសរីរាង្គគ្រប់គ្រាន់។ វាដុះលូត លាស់ល្អនៅក្នុងលក្ខខណ្ឌមានពន្លឺ៥០% និងម្លប់៥០%។

ប្រសិនបើដាំដុះនៅក្នុងលក្ខខណ្ឌម្លប់ អាចបណ្តាលឱ្យមានការឆ្លងជំងឺ ហើយវា ជារុក្ខជាតិងាយនឹងជាទឹក។ ហេតុនេះដីខ្ពស់ ឬដីដែលងាយនឹងជ្រាបទឹកល្អ គួរត្រូវបាន ជ្រើសរើសសម្រាប់ធ្វើការដាំដុះរុក្ខជាតិមួយនេះ។ កម្ពស់ទឹកភ្លៀងដែលមានចាប់ពី



១០០០- ១២០០ មីលីម៉ែត្រ គឺល្អសម្រាប់ការដាំដុះដំណាំប្រទាលកន្ទុយក្រពើ។
 ការដាំដោយគ្រាប់ អាចមានការលំបាក ដោយសារធម្មជាតិរបស់ដំណាំ
 ប្រភេទនេះ អាចបែកកូនតាមរយៈឫសដូចទៅនឹងដំណាំចេកដែរ ដូច្នេះរដូវដែលសម
 ស្របសម្រាប់ដាំដុះដំណាំប្រទាលកន្ទុយក្រពើ គួរដាំក្នុងរដូវវស្សា ព្រោះជារដូវដែល
 មានលក្ខណៈអំណោយផល សម្រាប់ធ្វើការដាំដុះ ពពួករុក្ខជាតិបន្តពូជដោយមែក។
 គួរដាំក្នុងគម្លាតពី ៤៥ សង់ទីម៉ែត្រ x ៣០ សង់ទីម៉ែត្រ។

III. បច្ចេកទេសដាំដុះ

១. ការរៀបចំដី

ត្រូវភ្ជួរដីឱ្យបាន ២-៣ដងដើម្បីសម្អាតស្មៅ និងសម្លាប់សមាសភាពចង្រៃផ្សេងៗ
 ទៀតដូចជាពពួកសត្វល្អិត ជំងឺដែលបានបន្សល់ទុកកាលពីរដូវមុន នេះចំពោះការដាំ



ការរៀបចំដីសម្រាប់ការដាំប្រទាលកន្ទុយក្រពើនៅលើដីស្រែ ឬចម្ការ

នៅលើដីស្រែ ឬចម្ការ។

- ✓ ត្រូវជ្រើសរើសទីតាំងដែលមានអាកាសធាតុក្តៅល្មម ដែលអាចមានពន្លឺថ្ងៃ
 ពី៨-១០ម៉ោងក្នុងមួយថ្ងៃ
- ✓ ដាំដាក់ក្នុងជើងលាយដីឱ្យស្មើ ខ្សាច់ និងដីក្រួស និងមិនត្រូវឱ្យជាទឹកឡើយ
- ✓ ក្រោយដាំត្រូវគ្រប់ឫសដោយដី ប៉ុន្តែកុំឱ្យធាងរបស់វាប៉ះដី ព្រោះបណ្តាល
 ឱ្យរលួយ។
- ✓ ចៀសវាងស្រោចទឹក២-៣ ថ្ងៃជាប់គ្នាក្រោយដាំរួចភ្លាម





ការស្រោចស្រពស្រែងអាំរួច

២. អាចអ់រាដាដុះប្រទាលកន្ទុយក្រពើ

ប្រទាលកន្ទុយក្រពើ ជាប្រភេទរុក្ខជាតិមានឫសខ្លី និងស្លឹកធ្ងន់ ហេតុនេះប្រសិនបើយើងដាំក្នុងដើង យើងត្រូវយកវាដាក់នៅក្នុងដើងធំ ចៀសវាងការខ្វះសារធាតុចិញ្ចឹមនៅពេលវាធំ និងមានកម្ពស់ដើមខ្ពស់។ ប្រសិនបើការលូតលាស់របស់វាល្អ អាចផលិតកូនបានច្រើន យើងអាចរំលែកកូនដាក់ដាំក្នុងដើងផ្សេងៗទៀតបាន មុនពេលដែលឫសរបស់វាចាប់ផ្តើមដុះរីករាលដាលពេញដើងចាស់។



ការរំលែកកូនអាក់ឡាំងត្រីមាស ឬសើម

នៅរដូវដែលមានពន្លឺព្រះអាទិត្យ និងកម្ដៅចន្លោះពី៨-១០ ម៉ោងក្នុងមួយថ្ងៃ គឺជាលក្ខខណ្ឌដ៏ល្អបំផុតសម្រាប់ការដុះលូតលាស់របស់ដំណាំប្រភេទនេះ។ ដំណាំប្រទាលកន្ទុយក្រពើ អាចដុះលូតលាស់បានក្នុងរដូវត្រជាក់ផងដែរ ពិសេសក្នុងតំបន់ដែលមានអាកាសធាតុក្ដៅហើយសើម។ រុក្ខជាតិនេះ មិនអាចធន់ទ្រាំបានទេ ប្រសិនបើ





សីតុណ្ហភាពស្ថិតក្នុងកម្រិត-៤ អង្សាសេ។

ការដាំប្រទាលកន្ទុយក្រពើ នៅលើដីជ្រាបទឹករហ័ស ដំណាំប្រភេទនេះអាចលូតលាស់បានល្អ ។ ផ្ទុយទៅវិញវាអាចនឹងរលួយប្រសិនបើដាំនៅលើដីជាទឹក។



ការដាំប្រទាលកន្ទុយក្រពើនៅលើដីចម្ការ

ប្រសិនបើដាំប្រទាលកន្ទុយក្រពើនៅក្នុងធុង ឬធើង ត្រូវប្រាកដថាធុង ឬធើងនោះមានប្រហោង អាចឱ្យទឹកហូរចេញបាន។ ពេលដាំត្រូវដាក់ពកឬសប្រទាលកន្ទុយក្រពើចូលក្នុងដី ហើយផ្នែកនៃស្លឹកមិនត្រូវឱ្យកប់ ឬប៉ះដីឡើយព្រោះអាចរលួយបណ្តាលមកពីជំងឺផ្សិតផ្សេងៗ។ ពេលដាំរួចត្រូវគ្របដីដោយគ្រួសតូចៗ ពុំទួលជុំវិញគល់ដើម្បីរក្សាទម្រង់ដី និងកាត់បន្ថយការរំហូតសំណើម។

មិនត្រូវស្រោចទឹក បន្ទាប់ពីធ្វើដាំបាន ៣ ឬ៤ ថ្ងៃ ការដាំប្រទាលកន្ទុយក្រពើរួចទុកឱ្យឬសរបស់ប្រទាលកន្ទុយក្រពើរឹងមាំសិន។ ប្រសិនបើយើងធ្វើការការស្រោចទឹកភ្លាមៗបន្ទាប់ដាំរួច វាអាចជំរុញធ្វើឱ្យឬសប្រទាលកន្ទុយក្រពើងាយរលួយ។ ប្រទាលកន្ទុយក្រពើមានជាតិទឹកជាច្រើននៅក្នុងធាង ហើយវាមិនងាយធ្វើឱ្យប្រទាលកន្ទុយក្រពើខ្វះជាតិទឹកឡើយក្នុងកំឡុងពេលដែលយើងមិនបានស្រោចទឹក ៣ ឬ ៤ ថ្ងៃបន្ទាប់ពីដាំរួច។

ការដាំរុក្ខជាតិនេះគួរតែដាំក្នុងខែកក្កដា - សីហា ធ្វើដូច្នេះប្រទាលកន្ទុយក្រពើនឹងទទួលបានទឹកគ្រប់គ្រាន់។ ប្រទាលកន្ទុយក្រពើត្រូវបានបន្តពូជតាមរយៈចេញជាឬសថ្មីបង្កើតបានជាកូនប្រទាលកន្ទុយក្រពើជាច្រើន ហើយកាត់យកមកដាំនៅពេល



ដែលប្រទាលកន្ទុយក្រពើមានប្រវែង ១៥-២០ សង់ទីម៉ែត្រ។ ហើយយកទៅដាំឱ្យមាន គម្លាតពីគ្នា ៥០ x ៣០សង់ទីម៉ែត្រ។ ប្រវែងពីរភាគបីនៃការកាត់ត្រូវបានកប់ទៅក្រោម ដីខណៈដែលផ្នែកខាងលើមួយភាគបីត្រូវបានរក្សាទុកនៅខាងលើដី។ ប្រសិនបើមាន ប្រភពទឹកគ្រប់គ្រាន់ គេអាចដាំបានគ្រប់រដូវ។ ក្នុងករណីដែលមិនមានប្រភពទឹកគ្រប់ គ្រាន់ត្រឹមត្រូវ គួរដាំនៅរដូវវស្សា។



ការដាំប្រទាលកន្ទុយក្រពើនៅលើដីចម្ការ

៣. ការថែទាំ

៣.១ ការស្រោចស្រព

នៅរដូវប្រាំងមានកម្ដៅថ្ងៃគ្រប់គ្រាន់ ប្រទាលកន្ទុយក្រពើមានលូតលាស់លឿន នៅពេលដែលយើងស្រោចទឹកវាជាប្រចាំ។ យើងត្រូវធ្វើការស្រោចទឹកនៅពេលដីស្ងួត ជាពិសេស ក្នុងរដូវក្ដៅ ។ ទោះជាយ៉ាងណាក៏ដោយការស្រោចទឹកច្រើនងាយនឹងធ្វើ ឱ្យប្រទាលកន្ទុយក្រពើដាំទឹកដុះលូតលាស់មិនល្អ ហេតុនេះត្រូវធ្វើការស្រោចស្រព ប្រទាលកន្ទុយក្រពើ ចាំបាច់ត្រូវពិនិត្យមើលលើស្ថានភាពដី។

ប្រទាលកន្ទុយក្រពើអាចលូតលាស់យឺតក្នុងរដូវរងារមានអាកាសធាតុត្រជាក់ បើក្នុងរយៈពេលវែង ត្រូវទុកដាក់ប្រទាលកន្ទុយក្រពើនៅទីកន្លែងដែលមានកម្ដៅពេញ មួយឆ្នាំ គួរតែស្រោចទឹកប្រទាលកន្ទុយក្រពើ១ដង ឬ២ដង ក្នុង១ខែ ក្នុងរដូវរងារ ជាការប្រសើរ។





នៅក្នុងប្រទេស គេអាចស្រោចស្រពដំណាំប្រទាក់ន្ទយក្រពើចន្លោះពី៤-១០ ដង ក្នុងដំណាក់កាលផលិតដែល និងជាតិទឹក អាស្រ័យទៅតាមតំបន់ និងអាកាស ធាតុ ។ នៅតំបន់ស្ងួតដូចជា Rajasthan ទាមទារការស្រោចស្រពច្រើន ទោះបីជា ប្រភេទដំណាំនេះ ធន់ជាមួយនឹងភាពរាំងស្ងួតក៏ដោយ។



ការស្រោចស្រពដំណាំប្រទាក់ន្ទយក្រពើ

៣.២ ការដាក់ដី

ប្រទាក់ន្ទយក្រពើមិនទាមទារការដាក់ដីបំប៉នច្រើនពេកទេ ព្រោះការដាក់ ដីបំប៉នច្រើន អាចធ្វើឱ្យប្រទាក់ន្ទយក្រពើលូតលាស់មិនល្អ។ ប្រសិនបើចង់ជំរុញឱ្យ ប្រទាក់ន្ទយក្រពើដុះលូតលាស់បានល្អ ត្រូវផ្តល់សារធាតុអាសូតក្នុងកម្រិតតិចតួច សារ ធាតុផូស្វ័រច្រើននិងជីប៉ូតាស្យូមទាប(ជី១០-៤០-១០ឬជី១៥-៣០-១៥)ហើយយើងត្រូវ បន្ថែមជីទាំងនោះ១ដង ក្នុង១ឆ្នាំ ចាប់ពីដំណាក់កាលចាប់ផ្តើមដាំ។



ការដាក់ដីប្រទាក់ន្ទយក្រពើក្នុងដំណាក់កាលចាប់ផ្តើមដាំ





ដើម្បីទទួលបានទិន្នផលស្លឹក និងផែលប្រទាលកន្ទុយក្រពើខ្ពស់ ត្រូវការសារធាតុអាសូតខ្លះ ដោយសារសារធាតុអាសូតមានទំនាក់ទំនងទៅនឹងការស្រោចស្រព។ បើចំនួននៃការស្រោចស្រពបានច្រើនដង អាសូតមិនចាំបាច់ប្រើច្រើនពេកទេ តែបើការស្រោចស្រពមានចំនួនតិច ត្រូវមានការប្រើប្រាស់អាសូតបន្ថែម ដើម្បីទទួលបានទិន្នផលខ្ពស់ កម្រិតប្រើ ដាក់ជីអាសូត ផូស្វ័រ ជីបំពាស្យូម(NPK) ចំនួន ១៥០ គីឡូក្រាម ក្នុងមួយហិកតា និងបន្ថែមបរិមាណជីលាមកសត្វ ឬជីកំប៉ុស្តចំនួន ២០-២៥តោន ក្នុងមួយហិកតា ។



ជី អាសូត ផូស្វ័រ និងជីបំពាស្យូម

ជីកំប៉ុស្ត

៣.៣ ការសម្អាតស្មៅចង្រៃ

ត្រូវធ្វើការសម្អាតស្មៅចង្រៃជាប្រចាំ និងដោយប្រុងប្រយ័ត្នព្រោះវាងាយនឹងធ្វើឱ្យរលើងឫសប្រទាលកន្ទុយក្រពើ មកជាមួយស្មៅចង្រៃ ដោយសារតែឫសប្រទាលកន្ទុយក្រពើខ្លី ដាំលើដីធូរ និងជាដីល្បាយខ្សាច់។



ការសម្អាតស្មៅ





ប្រសិនបើប្រទាលកន្ទុយក្រពើដុះទាបៗរាបស្មើ រីកទៅខាងៗក្បែរដីនោះ អាចជាសញ្ញាណបង្ហាញថា ប្រទាលកន្ទុយក្រពើកំពុងទទួលបានពន្លឺព្រះអាទិត្យមិន គ្រប់គ្រាន់។ ផ្ទុយទៅវិញបើសង្កេតឃើញថាជាងប្រទាលកន្ទុយក្រពើប្រៃពណ៌ត្នោតនោះ បង្ហាញថា ប្រទាលកន្ទុយក្រពើកំពុងទទួលបានពន្លឺព្រះអាទិត្យច្រើនពេក ដូច្នេះត្រូវកាត់ បន្ថយការដាក់ប្រទាលកន្ទុយក្រពើឱ្យចំពន្លឺព្រះអាទិត្យវិញ។ ទោះបីជាប្រទាលកន្ទុយ ក្រពើជាប្រភេទរុក្ខជាតិ ដែលមានភាពធន់ទ្រាំទៅនឹងការប្រែប្រួលអាកាសធាតុជាងរុក្ខ ជាតិដទៃក៏ដោយក៏នៅតែអាចឱ្យប្រទាលកន្ទុយក្រពើខ្លោចបាន ប្រសិនបើត្រូវកម្ដៅ ព្រះអាទិត្យខ្លាំងពេក។

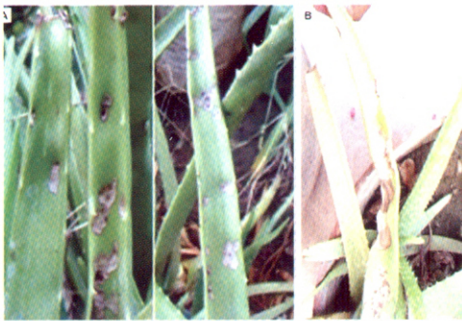
ត្រូវបន្ថែមការស្រោចស្រព ប្រសិនបើជាងប្រទាលកន្ទុយក្រពើមានជាងស្លើង ហើយរួញ ភាពក្រាស់ នៃជាងប្រទាលកន្ទុយក្រពើគឺបង្ហាញអំពីការរក្សាជាតិទឹកទុក ដើម្បីប្រើប្រាស់នៅពេលដែលអាកាសធាតុស្ងួត។ ត្រូវផ្អាកការស្រោចស្រពប្រសិនបើ សង្កេតឃើញថាជាងរបស់ប្រទាលកន្ទុយក្រពើប្រៃពណ៌ទៅជាលឿង ឬផ្ទុះដាច់ពីដើម។ ត្រូវយកកាំបិតដែលបានសម្លាប់មេរោគរួច មកកាត់ជាងដែលបានខូចខាតចោល។

សម្អាតស្មៅទៅតាមពេលវេលា ជាទូទៅគេសម្អាតវា២ដងក្នុងមួយឆ្នាំ។ ដំបូង គឺធ្វើនៅពេលស្មៅនៅតូចៗ នៅពេលដែលដំណាំលូតលាស់ពេញលេញ ស្មៅក៏មិនអាច ដុះប្រជែងជាមួយដំណាំបានដែរ។ នៅដំណាក់កាលនេះដីទាំងមូលត្រូវបានគ្របដណ្តប់ ដោយដំណាំប្រទាលកន្ទុយក្រពើ ជាងពោរពេញទៅដោយផែល និងជាតិទឹក។ ក្នុង ដំណាក់កាលនេះប្រសិនបើមានស្មៅច្រើន ហើយមានការប្រើប្រាស់ម៉ាស៊ីនធ្វើស្មៅ អាចធ្វើឱ្យប៉ះពាល់ដល់ដើមប្រទាលកន្ទុយក្រពើរហូតដល់អាចបែកបាក់ បណ្តាលឱ្យ ខូចខាតដល់ដំណាំ។

IV. សមាសភាពចង្រៃ

ដំណាំនេះតែងរងផលប៉ះពាល់ដោយសារសត្វល្អិត និងជំងឺជាច្រើនដែលអាច បណ្តាលឱ្យបាត់បង់ទិន្នផលយ៉ាងធ្ងន់ធ្ងរ។ ជំងឺដំបៅស្លឹកត្រូវបានគេសង្កេតឃើញជា ទូទៅនៅលើស្លឹករបស់រុក្ខជាតិដែលបណ្តាលមកពីផ្សិត *Alternarealternata* និងផ្សិត *Fusarium solanai* ។





ស្រ្តិក *Alternariaalternata* លើដំណាំប្រទាលកន្ទុយក្រពើ



ស្រ្តិក *Fusarium solanai* លើដំណាំប្រទាលកន្ទុយក្រពើ

រោគសញ្ញាដំបូងនៃជំងឺនេះ ដំបូងឃើញដូចស្នាមប្រឡាក់តូចៗពណ៌ខ្មៅកើតឡើងនៅលើផ្ទៃស្លឹក ហើយបន្តរីករាលដាលបន្ថែមទៀតពាសពេញជាង។ ចំណុចស្នាមអ៊ុចខ្មៅទាំងនេះនៅតែមានវត្តមានផ្នែកខាងលើនៃផ្ទៃជាង តែជាទូទៅមិនធ្វើឱ្យខូចសាច់ដែលនៅខាងក្នុងស្លឹកឡើយ ហេតុនេះមិនតម្រូវឱ្យមានការព្យាបាលនោះទេ។ តែបើសិនជាមានការផ្ទុះឡើងនូវវត្តមានជំងឺនេះច្រើន នោះគេអាចប្រើថ្នាំផ្សិតដើម្បីការពារដូចជាពពួក Copper Oxyclozime និងអនុវត្តតាមវិធានការណ៍ IPM បន្ថែមទៀត។

V. ការប្រមូលផល

ដំណាំប្រភេទនេះអាចប្រមូលផលបាន នៅពេលមានអាយុពី ៩-១០ ខែ ក្រោយធ្វើការដាំដុះ និងអាចប្រមូលផលបានរហូតដល់រយៈពេលប្រាំឆ្នាំ។ រយៈពេលពី ៩-១០ ខែ ជាងរបស់ប្រទាលកន្ទុយក្រពើពេញវ័យ មានជាតិទឹក ឬដែលច្រើន មានទម្ងន់ និង





មានសោភ័ណភាពល្អ។ ធាងចាស់ពេក មិនបានផ្តល់សារធាតុដែលដែលមានគុណភាព ឡើយ ហើយបរិមាណក៏មានការថយចុះដែរ។ ផ្ទុយមកវិញប្រសិនបើធាងរបស់វាមិនទាន់ ចាស់ល្អ ឬនៅតូចពេកបរិមាណដែលក៏តិចដែរ។ សម្រាប់ការប្រមូលផលធាងដែល មានជាតិទឹក ឬសាច់ដែលល្អ គួរកាត់ត្រង់ចំណុចគល់ធាង ហើយទុកចោលរយៈពេល ពី ៥-៦ ម៉ោង និងដាក់ផ្នែកដែលបានកាត់ចុះក្រោម ធ្វើបែបនេះ ដើម្បីជ្រសក់ចុះក្រោម។



ការប្រមូលផលធាងប្រទាលកន្ទុយក្រពើ

ដើម្បីបានសាច់ចាហួយខាងក្នុង ត្រូវកាត់ដោយកាំបិតបើកសំបកខាងក្រៅ ចេញ នោះនឹងបានឃើញសាច់ខាងក្នុងដែលមានពណ៌ស។ គួរតែប្រមូលផលប្រទាល កន្ទុយក្រពើក្នុងពេលព្រឹក មុនអាយុប្រាំឆ្នាំមិនគួរដកដំណាំនេះចោលទេ។ បន្ទាប់ពី កាត់ធាងរួចដំណាំនេះត្រូវបានដុះពន្លកឡើងវិញហើយត្រៀមសម្រាប់ការប្រមូលផល នៅឆ្នាំក្រោយបន្ទាប់ទៀត។ ដំណើរការនេះអាចបន្តរហូតដល់ប្រទាលកន្ទុយក្រពើអាយុ ៥ ឆ្នាំ។



សាច់ចាហួយ ឬសែលប្រទាលកន្ទុយក្រពើ



VI. ការគ្រប់គ្រងក្រោយពេលប្រមូលផល

ក្រោយការប្រមូលផលជាងប្រទាលកន្ទុយក្រពើស្រស់ ទិន្នផលដែលទទួលបានគិតជាមធ្យមអាចពី ៤៥-៥០ តោនក្នុងមួយហិកតាក្នុងមួយឆ្នាំ នេះសម្រាប់ការដាំដុះមានការថែទាំ ផ្គត់ផ្គង់ប្រព័ន្ធស្រោចស្រព និងផ្តល់សារធាតុចិញ្ចឹមបានល្អ។ ប្រទាលកន្ទុយក្រពើមានការលូតលាស់ល្អ ក្នុងមួយគុម្ភអាចផ្តល់ជាងពី ១៦-២០ តោន និងមានទម្ងន់ ២០០ ក្រាមក្នុងមួយជាង ។

១. ការសម្អាត

ជាងប្រទាលកន្ទុយក្រពើ ក្រោយប្រមូលផល ត្រូវធ្វើការសម្អាត។ គេត្រូវត្រាំជាងប្រទាលកន្ទុយក្រពើនៅក្នុងអាងធំ ដែលមានចរន្តទឹកបាញ់យ៉ាងខ្លាំង ដើម្បីដុសលាងឱ្យបានស្អាតនូវកម្ទេចកម្ទីដី និងកាកសំណល់ផ្សេងទៀតដែលជាប់មកជាមួយបង្ហាតុំឱ្យខូចគុណភាពនៃផលិតផលនៅដំណាក់ចុងក្រោយ។



ការលាងសម្អាតប្រទាលកន្ទុយក្រពើ

២. ការទុកដាក់

សម្រាប់ការប្រើប្រាស់ជាផែល ឬទឹករុក្ខជាតិត្រូវប្រើភ្លាមៗ យើងមិនតម្រូវឱ្យមានការទុកដាក់នៅក្នុងឃ្នាំងទេ។ សម្រាប់ការប្រើប្រាស់ជារុក្ខជាតុដើម ដើម្បីកែច្នៃជាផលិតផលផ្សេងៗជាការចាំបាច់ត្រូវមានទឹកនៃឯទុកដាក់ឱ្យបានត្រឹមត្រូវបន្ទាប់ពីបានសម្អាតរួចរាល់។ ចំពោះការសម្អាត ដោយសារស្លឹកប្រទាលកន្ទុយក្រពើ មានផ្ទុកសារធាតុ កាកសរសៃ និងទឹកច្រើន ការសម្អាតត្រូវចំណាយពេលវេលាយូរ ដើម្បីឱ្យ





ប្រទាលកន្ទុយក្រពើស្លឹកលឿនគេអាចសម្អាតវាជាមួយកង្វារ ឬឡសម្អាតដែលមានស៊ីតូណូ ភាពចន្លោះពី ៥០ ទៅ ៦០ អង្សាសេ។ ការសម្អាតអាចធ្វើទៅបានច្រើនវិធីដូចជាជាមួយ កម្ដៅព្រះអាទិត្យ ខ្យល់ឬចរន្តអគ្គិសនី ក្រោយសម្អាត ត្រូវរក្សាទុកក្នុងថង់ដែលធ្វើពី ក្រណាត់ ឬក្រចៅបានពេញមួយឆ្នាំ។



រាង និងវិធានគ្រោយសម្អាត

ស្លឹកប្រទាលកន្ទុយក្រពើផ្ទុកសំណើមដល់ទៅ ៨០-៩០ ភាគរយហើយត្រូវការ សម្អាតជាមួយកម្ដៅថ្ងៃខ្លាំង។ ធាងរបស់វាត្រូវបានកាត់ទៅជាបំណែកតូចៗពី ១០-១២ កំណាត់ក្នុង១ធាង ហើយដាក់ហាលនៅលើទីធ្លាមានពន្លឺ និងកម្ដៅគ្រប់គ្រាន់។ ធាង ឬស្លឹកត្រូវចំណាយពេលយូរ រហូតទៅដល់មួយសប្តាហ៍ ដើម្បីឱ្យស្លឹកល្អ នេះក្នុងលក្ខ ខណ្ឌមានពន្លឺ និងកម្ដៅព្រះអាទិត្យគ្រប់គ្រាន់។ ស្លឹក ឬធាងត្រូវដាក់សម្អាត គួររៀបចំ ឱ្យមានរបៀបរាបរយតាមលំដាប់ រួចត្រឡប់ធាងចុះឡើងឱ្យសព្វល្អ និងស្មើគ្នា។ ការ សម្អាតមិនត្រឹមត្រូវបណ្តាលឱ្យមានស្នាមជាំ ឆ្លងមេរោគផ្សិតដែលជាមូលហេតុធ្វើ ឱ្យមានការប៉ះពាល់ដល់ទីផ្សារផងដែរ។

៣. ការកែច្នៃ

នៅពេលដែលមនុស្សកាន់តែច្រើនកំពុងសិក្សាអំពីអត្ថប្រយោជន៍នៃ ប្រទាល កន្ទុយក្រពើ តម្រូវការផលិតផល ប្រទាលកន្ទុយក្រពើ ក៏កំពុងកើនឡើងផងដែរ។

ការជ្រើសរើសធាងប្រទាលកន្ទុយក្រពើ ត្រូវជ្រើសរើសធាងចាស់ ពេញវ័យ (អាយុ ៩-១០ ខែ) ប្រទាលកន្ទុយក្រពើ ដែលបានកាត់ពីដើម ត្រូវយកទៅធ្វើការកែច្នៃ





ជាដែលភ្លាមៗ។ ប្រសិនបើយើងទុកប្រទាលកន្ទុយក្រពើយូរមិនធ្វើការកែច្នៃភ្លាមៗ បន្ទាប់ពីបានប្រមូលផលរួច ធ្វើឱ្យប្រទាលកន្ទុយក្រពើថយគុណភាព។ ទោះជាយ៉ាងណាក៏ដោយប្រសិនបើប្រទាលកន្ទុយក្រពើមិនត្រូវបានគេប្រើភ្លាមៗ គួរតែរក្សាក្នុងទូទឹកកកក្នុងរយៈពេល ៤-៦ ម៉ោងបន្ទាប់ពីប្រមូលផលរួច។

ការកែច្នៃប្រទាលកន្ទុយក្រពើអាចត្រូវបានបែងចែកជា ៣ ជំហានសំខាន់ៗមានការបុក និងកិន ឬច្រចាច់លើធាងទាំងមូល។ រោចក្រផលិតភាគច្រើនប្រើឧបករណ៍កែច្នៃ ចម្រាញ់យកដែល ប្រទាលកន្ទុយក្រពើចេញពីសំបកធាង។ ដំបូងត្រូវកាត់ធាងពីគល់ បន្ទាប់មកកាត់ជាបំណែកតូចៗ។ ប្រទាលកន្ទុយក្រពើទាំងនេះ ត្រូវបានដាក់នៅក្នុងម៉ាស៊ីនកិនបំបែករហូតដល់ប្រទាលកន្ទុយក្រពើម្តងដូចជាទឹកដែល។ សារធាតុរាវរបស់ប្រទាលកន្ទុយក្រពើត្រូវចាក់ចូលទៅក្នុងធុងដែកអ៊ីណុកស្តាត និងបានសម្លាប់មេរោគរួច។ បន្ទាប់មកទៀតត្រូវយកបំណែក ឬកាកសំណល់ចេញពីដែល។



សិល្បៈសិល្បៈវិទ្យាសាស្ត្រកែច្នៃប្រទាលកន្ទុយក្រពើ

៤. ការបន្សុទ្ធ និងចម្រាញ់

សារធាតុរាវដែលទទួលបានក្រោយឆ្លងកាត់ដំណើរការបន្សុទ្ធ មានសារៈសំខាន់ណាស់ក្នុងការយកចេញសារធាតុអាស៊ីណូ ឬសារធាតុជំរេចចេញពីអង្គធាតុរាវ ក្នុងនោះមានដូចជាខ្យាច់តូចៗ និងភាគល្អិតផ្សេងៗទៀត។ ដំណើរការនៃការបន្សុទ្ធប្រទាលកន្ទុយក្រពើនេះ ត្រូវបានធ្វើឡើងដោយមានសម្ភារដូចជា ចានតម្រង ថ្នាំកាបូនផ្សេងៗ សម្ភារទាំងនេះ មានលទ្ធភាពស្រូបយកជំរេចចេញពីអង្គធាតុរាវ។ ដំណើរការនេះត្រូវ



បានធ្វើម្តងទៀតរហូតដល់វត្តារទាំងមូលអស់ សារធាតុអាល់លីនស្ទើរតែ ៩៩% ។ បន្ទាប់មកអង្គធាតុរាវត្រូវឆ្លងកាត់តម្រងច្រោះក្រដាស ជាច្រើនដងទៀត រហូតទាល់តែអស់សារធាតុជ័រ។

VII. ទីផ្សារ

ដោយបច្ចុប្បន្ន យើងសង្កេតឃើញថា ផលិតផលប្រទាលកន្ទុយក្រពើមានអ្នកប្រើប្រាស់ច្រើនក្នុងទម្រង់ជាធាងស្រស់ ផលិតភេសជ្ជៈ និងដែលជាដើមនៅលើទីផ្សារ។ ចំពោះផលិតផលទាំងនេះ មានមួយភាគមានការផលិតនៅក្នុងស្រុក និងមួយភាគទៀត បាននាំចូលពីបរទេស។ ទោះបីជាទីផ្សារមិនទាន់មានភាពទូលំទូលាយក្តីក៏សព្វថ្ងៃនេះ មានការនិយមប្រើប្រាស់ផលិតផលនេះច្រើនពីមួយឆ្នាំទៅមួយឆ្នាំ។



សិរិកសលដែលបានកែច្នៃពីប្រទាលកន្ទុយក្រពើ

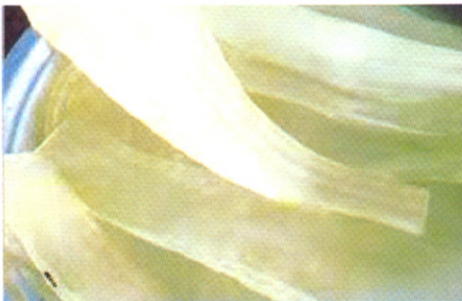


សិរិកសលប្រទាលកន្ទុយក្រពើនៅលើទីផ្សារ



ឯកសារយោង:

1. C.S. Raghav - Senior Scientist-cum-Head, ICAR-Krishi Vigyan Kendra, West Siang, Basar, Arunachal Pradesh
2. R.K. Singh - Senior Scientist-cum-Head, Krishi Vigyan Kendra Hazaribagh, Jharkhand
3. M.S. Baruah - Asst Chief Technical officer, ICAR-KVK West Siang, Basar, Arunachal Pradesh
4. Prashant Raghav - M. Tech Scholar (Industrial & Production Engineering), Amity University, Gurgaon, Delhi NCR
5. https://krishijagran.com/agripedia/cultivation-and-post-harvest-management-of-aloe-vera/?amp=1&usqp=mq331AQSKAFQApqBiq3B4--__eclsAEg& amp_js_ v=a6& amp_gsa=1#ampshare=https%3A%2F%2Fkrishijagran.com%2Fagripedia%2Fcultivation-and-post-harvest-management-of-aloe-vera%2F.





អាសយដ្ឋាន : ផ្ទះលេខ២០០ មហាវិថីព្រះនរោត្តម សង្កាត់ទន្លេបាសាក់
ខណ្ឌច្បារមន រាជធានីភ្នំពេញ

ទូរស័ព្ទលេខ : ០១២ ៧៣ ៥៥ ៩៦ / ០១០ ៦២ ២៨ ៤៨

គេហទំព័រ : www.khmeragri.info/deaff.maff.gov.kh

Facebook : នាយកដ្ឋានផ្សព្វផ្សាយកសិកម្ម/Department of Agricultural Extension

