



ក្រសួងកសិកម្ម រុក្ខាប្រមាញ់ និងនេសាទ
អគ្គនាយកដ្ឋានកសិកម្ម

កូនសៀវភៅ ស្តីពី

ផលិតកម្មដំណាំស្រូវចម្រោះ

ដែលធន់ទៅនឹងការប្រែប្រួលអាកាសធាតុ

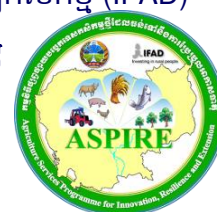
**Climate Resilient Broadcasting Rice Growing
Technique**



រៀបចំដោយ: កម្មវិធីផ្សព្វផ្សាយបច្ចេកទេសកសិកម្មថ្មីដែលធន់ ទៅនឹងការប្រែប្រួលអាកាសធាតុ (ASPIRE)

ឧបត្ថម្ភដោយ: រាជរដ្ឋាភិបាលកម្ពុជា និងមូលនិធិអន្តរជាតិសម្រាប់អភិវឌ្ឍកសិកម្ម (IFAD)

ភ្នំពេញ ខែ កុម្ភៈ ឆ្នាំ ២០១៨



មាតិកា

មាតិកា	2
សេចក្តីផ្តើម.....	4
១. ការជ្រើសរើសសព្វជ	4
២. ការរៀបចំគ្រាប់ពូជ.....	6
៣. ការរៀបចំដី និងការដាក់ដីទ្រាប់បាត.....	7
៤. ការដាំបុព្វោះ.....	8
៥. ការថែទាំ.....	9
៦. សត្វល្អិត និងជម្ងឺលើដំណាំស្រូវ.....	12
៧.សារប្រយោជន៍នៃការក្លួរលប់គល់ជញ្ជាំង	16
៨. បច្ចេកទេសមូលផល និងទុកដាក់គ្រាប់ស្រូវ	16
៩. ប្រតិទិនដាំដុះ និងតម្រូវការទីផ្សារ.....	18
១០. ផែនការអាជីវកម្មអាស្រ័យលើធនធានដែលមានស្រាប់	18
១១. វិភាគសេដ្ឋកិច្ច.....	19
ឯកសារយោង	21

លេខកថា

កម្មវិធីផ្សព្វផ្សាយបច្ចេកទេសកសិកម្មថ្មីដែលធន់ទៅនឹងការប្រែប្រួលអាកាសធាតុ ជាកម្មវិធីជាតិរបស់ រាជរដ្ឋាភិបាលកម្ពុជា ដែលបានទទួលការគាំទ្រពី មូលនិធិអន្តរជាតិសម្រាប់អភិវឌ្ឍកសិកម្ម (IFAD) បានផ្តល់ ថវិកាដល់មន្ទីរកសិកម្ម រុក្ខាប្រមាញ់ និងនេសាទក្នុងការអនុវត្ត សមាសភាគទី៣ នៃកម្មវិធីគឺការធ្វើឲ្យប្រសើរឡើង នូវកម្មវិធីផ្សព្វផ្សាយបច្ចេកទេសកសិកម្ម សម្រាប់ជួយកសិករខ្នាតតូចទូទៅ ដើម្បីចូលរួម ជំរុញកំណើនសេដ្ឋកិច្ច តាមរយៈបង្កើនប្រាក់ចំណូល និងភាពធន់ក្នុងមុខរបរកសិកម្ម។ ដោយមើលឃើញនូវសារប្រយោជន៍ពីខាងលើ ទើប រាជរដ្ឋាភិបាលកម្ពុជា ដែលមានអគ្គនាយកដ្ឋានកសិកម្ម/នាយកដ្ឋានផ្សព្វផ្សាយ កសិកម្ម ជាសេនាធិការ បានសហការជាមួយ កម្មវិធីផ្សព្វផ្សាយបច្ចេកទេស កសិកម្មថ្មីដែលធន់ទៅនឹង ការប្រែប្រួលអាកាសធាតុ (ASPIRE) បានរៀបចំចងក្រងឲ្យមានជាឯកសារ "ផលិតកម្មដំណាំស្រូវពង្រោះដែលធន់ទៅនឹងការប្រែប្រួល អាកាសធាតុ" ឡើង ដើម្បីជួយដល់ភ្នាក់ងារផ្សព្វផ្សាយ យកទៅអនុវត្ត និងបង្រៀនកសិករនៅក្នុងតំបន់គោលដៅ ក្នុងគោលបំណង ការផ្លាស់ប្តូរនូវបទពិសោធន៍ ការចែករំលែកចំណេះដឹង និងនាំមកនូវកំណើននៃការអនុវត្ត ផលិតកម្មកសិកម្ម ជំរុញឲ្យមានស្ថិរភាពសេដ្ឋកិច្ចគ្រួសារកសិករ សម្រួលដល់កសិករក្នុងការសម្របខ្លួនតាមស្ថាន ភាពវិវត្ត នៃសាកលភាវូបនីយកម្ម ទៅនឹងការប្រែប្រួលអាកាសធាតុក៏ដូចជាចូលរួមចំណែកក្នុងការផ្គត់ផ្គង់ ផលិតផលកសិកម្មនៅលើទីផ្សារប្រកបដោយប្រសិទ្ធភាព។

រាជធានីភ្នំពេញ ថ្ងៃទី ខែ ឆ្នាំ

អគ្គនាយក នៃអគ្គនាយកដ្ឋានកសិកម្ម

១. សេចក្តីផ្តើម

ការប្រែប្រួលអាកាសធាតុធ្វើឲ្យមានផលប៉ះពាល់ជាអវិជ្ជមានដល់ផលិតកម្មកសិកម្មជាពិសេសការធ្វើកសិកម្មដែលពឹងផ្អែកទៅលើធម្មជាតិ។ ការផ្លាស់ប្តូរពេលវេលាដាំដុះដោយសារការប្រែប្រួលអាកាសធាតុ ធ្វើឲ្យមាន ផលប៉ះពាល់យ៉ាងខ្លាំងដល់ផលិតកម្មដំណាំស្រូវ។ ការកើនឡើងនូវសត្វល្អិតបំផ្លាញ ជម្ងឺ ការប្រែប្រួលរបបទឹកភ្លៀង ភ្លៀងធ្លាក់មិនទៀងទាត់ រាំងស្ងួត ទឹកជំនន់ ធ្វើឱ្យទិន្នផលដំណាំស្រូវមានការធ្លាក់ចុះដែលអាច ធ្វើឲ្យប្រាក់ចំណូលរបស់កសិករមានការថយចុះផងដែរ។ ការយល់ដឹងពីវិធានការ និងបច្ចេកទេសកសិកម្ម ដែលធន់ទៅនឹងការប្រែប្រួលអាកាសធាតុ អាចជួយកាត់បន្ថយនូវហានិភ័យគ្រោះមហន្តរាយ និងការខាតបង់ ផ្សេងៗ និងបង្កើនប្រាក់ចំណូលរបស់កសិករ។ សកម្មភាពសំខាន់ៗមួយចំនួនដែលគួរអនុវត្ត ដើម្បីកាត់បន្ថយ ហានិភ័យ និងផលប៉ះពាល់ការប្រែប្រួលអាកាសធាតុក្នុងផលិតកម្មដំណាំស្រូវមានដូចជា៖ ការជ្រើសរើស និងផលិតពូជ ការរៀបចំដីនិងការ ដាំដុះ ការថែទាំ ការគ្រប់គ្រងសត្វល្អិតចង្រៃនិងជម្ងឺ និងការគ្រប់ដីជាតិដី។

២. ការជ្រើសរើសពូជ

- ពូជផ្តល់ទិន្នផលខ្ពស់មានក្លិនក្រអូប
- គ្រាប់ពូជសុទ្ធមានគុណភាព (ដំណុះគ្រាប់ពី ៨៥% ឡើងទៅ)
- រយៈពេលលូតលាស់ (ស្រូវស្រាល ឬស្រូវកណ្តាល)
- ពូជធន់ទ្រាំទៅនឹងការរាំងស្ងួត សត្វល្អិតចង្រៃ និងជម្ងឺ
- គុណភាពគ្រាប់អង្ករ និងរសជាតិ។

ក. ផ្អែកលើអាយុកាលដាំដុះពូជស្រូវចែកជា៣ក្រុម៖

- ❖ ពូជស្រូវស្រាល ពូជស្រូវកណ្តាល ពូជស្រូវធ្ងន់

ខ. ផ្អែកលើរយៈពេលវេលាដាំពូជស្រូវចែកជា២ក្រុម៖

❖ ពូជមិនប្រកាន់រដូវ៖

- ដាំបានគ្រប់រដូវកាលដាំដុះ រដូវប្រាំងនិងវស្សា ការប្រែប្រួលអាយុកាលដាំដុះតិចតួច
- ពូជស្រូវស្រាល អាយុកាលពីដាំដល់ប្រមូលផល ចន្លោះពី៩០ ទៅ១១០ថ្ងៃ
- ពូជសែនពិដោរ ពូជផលសា ពូជអ៊ីអិវ៦៦ ជាដើម។ល។



ពូជស្រូវ សែនពិដោរ



ពូជស្រូវ អ៊ីអ៊ីវ៦៦



ពូជស្រូវជលសារ

❖ ពូជប្រកាន់រដូវ:

- ពូជដាំបានតែម្តងក្នុងមួយឆ្នាំ នៅរដូវវស្សា
- ពូជស្រូវកណ្តាលនិងស្រូវធ្ងន់ ដាំដុះពីខែមេសាដល់កក្កដា និងប្រមូលផលចាប់ពីពាក់កណ្តាលខែវិច្ឆិកា ដល់ចុងខែមករា ឬខែកុម្ភៈ។

គ. ផ្នែកលើក្លិនពូជស្រូវចែកជា២ក្រុម:

❖ ពូជក្រអូប:

- ពូជមានក្លិនប្រហើរ ទាំងដើមដងនិងបាយពេលចម្អិន
- **ពូជស្រូវស្រាល និងស្រូវកណ្តាល:** ពូជសែនពិដោរ ពូជផ្ការំដួល ពូជផ្ការំដេង ជាដើម។ល។ ពូជខ្លះមានក្លិនក្រអូបប្រហើរខ្លាំង និងខ្លះមានក្លិនក្រអូបប្រហើរស្រាល។

❖ ពូជមិនក្រអូប:

- ពូជមិនមានក្លិនប្រហើរ ទាំងដើមដង និងបាយពេលចម្អិន
- ពូជស្រូវស្រាល ស្រូវកណ្តាល និងស្រូវធ្ងន់
 - ពូជស្រូវស្រាល: ពូជជលសា ពូជអ៊ីអ៊ីវ៦៦ ។ល។
 - ពូជស្រូវកណ្តាល: ពូជផ្កាច័ន្ទសែនសរ ពូជខា១ ពូជខា២ ។ល។
 - ពូជស្រូវធ្ងន់: ពូជរាំងជ័យ ពូជខា៤ ពូជខា៦ ។ល។



ពូជស្រូវរាំងជ័យ



ពូជស្រូវខ្មៅ

៣. ការរៀបចំគ្រាប់ពូជ

៣.១ ការធ្វើដំណុះសាក

- ជ្រើសរើសយកគ្រាប់ដោយចៃដន្យ ៣កន្លែងក្នុង១បារ
- ច្របល់ចូលគ្នា រួចយក ១០០គ្រាប់ ទាំងគ្រាប់ល្អ និងមិនល្អ
- ធ្វើឱ្យបាន ៣-៥សំណាក
- ដាក់គ្រាប់ស្រូវចូលក្នុងកែវប្រឡាក់
- ចាក់ទឹកចូលដល់លិចកំពស់ ៣ស.ម
- កូរគ្រាប់ឱ្យសព្វ និងគ្របទុក
- ៣ថ្ងៃក្រោយអាចរាប់ចំនួនដុះ



គ្រាប់ពូជមិនល្អនិងដំណុះគ្រាប់



គ្រាប់ពូជល្អនិងដំណុះគ្រាប់

៣.២ ការសំអាតគ្រាប់ពូជ

- ចាក់គ្រាប់ពូជចូលទៅក្នុងធុង រួចចាក់ទឹកចូលឱ្យលើស រួចប្រើដៃយកគ្រាប់ដែលអណ្តើកលើផ្ទៃទឹកចេញ គ្រាប់លិចស្រង់ទុកមួយឡែកសិន
- ដាក់ស៊ុតមាន់ឬទា ទៅក្នុងធុងមានទឹក ២ ភាគ ៣
- ចាក់អំបិលចូលក្នុងទឹក កូរឱ្យរលាយអស់
- បន្តចាក់រហូតស៊ុតអណ្តើកឡើងលើផ្ទៃទឹក
- ចាក់គ្រាប់ពូជចូលពាក់កណ្តាលធុង រួចកូរឱ្យសព្វ
- កៀរយកសំដី គ្រាប់ស្មៅ និងគ្រាប់អណ្តើកចេញ
- ស្រង់គ្រាប់លិចទុក១កន្លែង បន្តធ្វើដល់អស់គ្រាប់ពូជ
- យកគ្រាប់ពូជប្រឡាក់អំបិលលាងឱ្យស្អាតមុនយកទៅត្រាំ។



សម្អាតគ្រាប់ពូជដោយប្រើទឹកអំបិល

៤. ការរៀបចំដី និងការដាំដំណាំស្រែចម្ការ

- ត្រូវក្នុងដីយ៉ាងហោចណាស់ឱ្យបានពីរដង
- ក្នុងលើកទី១ ឱ្យបានជម្រៅយ៉ាងហោចណាស់ ១៥ស.ម
- គួរក្នុងពេលដីមានសំណើមល្មមដើម្បីសម្លាប់ស្មៅ និងសត្វល្អិតចង្រៃផ្សេងៗ
- ក្នុងលើកទី២ មុនពេលព្រោះ៧-១០ថ្ងៃ
- បាចដីលាមកសត្វពុកផុយ ឬដីកំប៉ុស្តពីលើ រួចក្នុងលុប និងកៀរដីឱ្យស្មើល្អ។



ដាក់ដីទ្រាប់បាត



កៀរដីឱ្យស្មើ

៥. ការដាំប្រព្រោះ

៥.១ ការដាំ ឬប្រព្រោះគ្រាប់សើម (ស្រែមានប្រព័ន្ធស្រោចស្រព)

- ភ្នំលើកទី២ ត្រៀមដាំដុះបន្ទាប់ ដាក់ដីទ្រាប់បាត រាស់យកស្មៅចេញ កៀរដីស្មើសព្វល្អ
- ត្រាំគ្រាប់ពូជឱ្យដុះពន្លកមាត់ចាប(១យប់ ១ថ្ងៃ) មុនយកទៅដាំឬប្រព្រោះ
- ផ្តាច់គ្រាប់ពូជដុះពន្លកមាត់ចាប១ ថ្ងៃ
- ដីស្រែសើមផុតៗមានទឹកតិចៗ។ ប្រើឧបករណ៍ដាំគ្រាប់ជាជួរ (Drum Seeder)សម្រាប់ប្រើគ្រាប់ពូជសើម ។
- ប្រើពូជ៨០គ.ក្រ ស្រូវពង្រោះរដូវវស្សា ឬ១២០គ.ក្រស្រូវស្រាលពង្រោះ
- អនុវត្តខែកញ្ញា ។ ក្រោយពីអូសដាំ ៧ ថ្ងៃបញ្ចូលទឹក ដើម្បីឱ្យស្រូវដុះល្អឬសរឹងមាំ។
- ប្រើគ្រាប់ពូជសើមមិនធ្វើឱ្យខូចគ្រាប់ពូជដោយរលួយ ជំរុញការលូតលាស់ស្រូវបានលឿន។



គ្រាប់ពូជដុះមាត់ចាប



អូសដាំដោយឧបករណ៍ដាំគ្រាប់



បង្កើនជម្រៅទឹកមិនលិចកូនសំណាប



មានទឹកស្រូវដុះល្អឬសរឹងមាំ

❖ ការដាំ ឬការប្រព្រោះគ្រាប់ពូជស្ងួត (ស្រែគ្មានប្រព័ន្ធស្រោចស្រព រំពឹងទឹកភ្លៀង)

- ភ្នំលើកទី២ ត្រៀមដាំដុះបន្ទាប់ដាក់ដីទ្រាប់បាត រាស់យកស្មៅចេញ កៀរដីស្មើសព្វល្អ

- ពូជ៨០គ.ក្រស្រូវពង្រោះរដូវវស្សា ឬ១២០គ.ក្រសម្រាប់ស្រូវស្រាលពង្រោះ
- ហាលថ្ងៃ ១-២ម៉ោងសិនមុនដាំឬព្រោះ
- ព្រោះគ្រាប់ពូជស្ងួត ឱ្យស្មើនិងសព្វល្អ
- គ្រប់គ្រងទឹក វាស់លប់គ្រាប់ពូជព្រោះ កប់ចូលជ្រៅក្នុងដី រក្សាគ្រាប់ក្នុងដីបានយូរ ដុះបានល្អពេលជួបការរាំងស្ងួតរយៈពេលយូរ ។
- ប្រើម៉ាស៊ីនដាំទំនើប អស់គ្រាប់ពូជតិច ដូចឧបករណ៍ដាំគ្រាប់ជាជួរ (Drum Seeder) ដែរ ប្រើគ្រាប់ស្ងួតពូជ៦០-៨០គីឡូក្រាម ក្នុង១ហិកតា។



ការព្រោះគ្រាប់ស្រូវដោយដៃ



អូសដាំដោយឧបករណ៍ដាំគ្រាប់

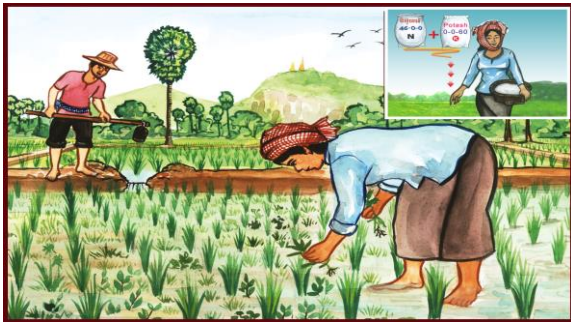


ការលូតលាស់នៃដំណាំស្រូវ

៦. ការថែទាំ

៦.១ .ការគ្រប់គ្រងទឹក

- ស្រូវពង្រោះ ឬស្រូវដាំ: ស្រូវនឹងដុះល្អពី ៣-៥ថ្ងៃ បើដីស្រែមានសំណើមគ្រប់គ្រាន់
 - រក្សាសំណើមក្នុងស្រែបង្កើនកំពស់ទឹក ៣-៥ស.ម ស្រូវវាយ៧-១០ថ្ងៃ
 - បន្តរក្សាកំពស់ទឹក២០ស.មស្រូវស្រាល
 - ៣០ស.មស្រូវកណ្តាលនិងស្រូវច្រូង ដំណាក់កាលស្រូវបែកគុម្ពដល់ស្រូវទុំ
- ភ្លៀងមិនគ្រប់គ្រាន់ឬរាំងស្ងួត ត្រូវធ្វើមដីស្រែគ្រាន់តែស្រោចស្រព្វខ្លះៗ បន្តការលូតលាស់របស់ដំណាំស្រូវ។
- តំបន់មានភ្លៀងពុំសូវទៀងទាត់ ឆាប់រីងស្ងួតត្រូវ៖
 - ថែទាំភ្លឺឲ្យបានល្អ តែកុំរក្សាទឹកទុកច្រើនពេក(ក្នុងវគ្គលូតលាស់)
 - កំចាត់ស្មៅចង្រៃឲ្យអស់ពីស្រែ
- ប្រសិនធ្វើទៅបាន គួរជីកស្រះក្នុងស្រែទំហំ ២០ម៉ែត្រ x ១០ម៉ែត្រ។



ការថែទាំភ្លឺស្រែ គ្រប់គ្រងទឹក និងកំចាត់ស្មៅ

៦.២. វិធានការ គ្រប់គ្រងបរិមាណទឹកនៅក្នុងវាលស្រែ

- រៀបចំដីស្រែឲ្យរាបស្មើ លើកភ្លឺស្រែខ្ពស់តាមតម្រូវការបរិមាណទឹកទុកក្នុងស្រែ
- ដឹកប្រឡាយតូចៗជុំវិញវាលស្រែ និង ដឹកស្រះទឹកមួយតូច ស្តុកទឹកទុក
- ទឹកដក់ជាប្រចាំក្នុងស្រែ ឆ្លើយតបសេចក្តីត្រូវការដំណាំស្រូវ បន្ថយធ្វើឱ្យដើមស្រូវ អន់កម្លាំង បាត់បង់ទិន្នផល ទប់ស្កាត់ការដុះលូតលាស់ស្មៅចង្រៃ បង្កើនប្រសិទ្ធភាពដីក្នុងការស្រូបយកជីជាតិ អាសូត។



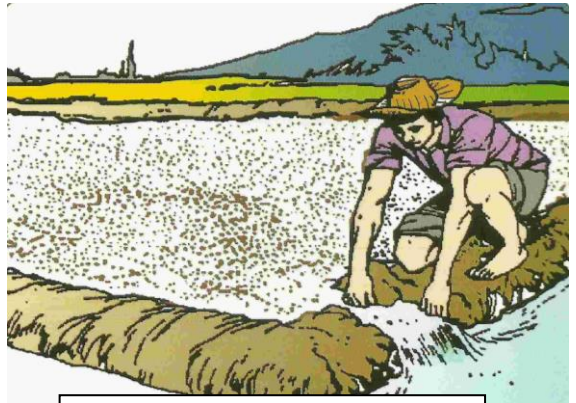
កូនប្រឡាយរក្សាទឹកដក់ក្នុងស្រែ

៦.៣. សារៈប្រយោជន៍ការធ្វើដីឲ្យរាបស្មើ និងលើកភ្លឺស្រែ

- រៀបចំដីស្រែរាបស្មើ ដំណាំស្រូវទទួលបានទឹកស្មើគ្នា
- ភ្លឺស្រែជួយរក្សាទឹកនៅក្នុងស្រែនីមួយៗ
- ភ្លឺស្រែអាចបញ្ចេញបញ្ចូលទឹកបាន (ទឹកហូសពីសេចក្តីត្រូវការប្រសិនបើភ្លៀងច្រើនពេក)



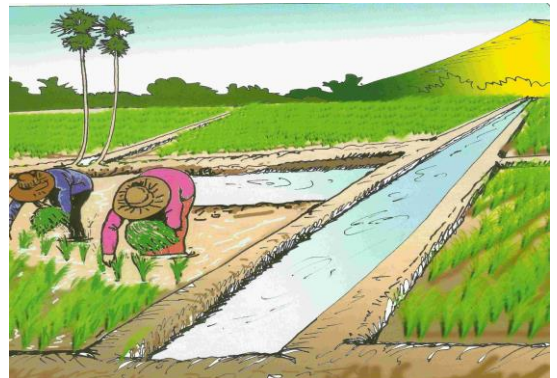
ស្រូវទទួលបានទឹកស្មើគ្នា



ការបញ្ចេញបញ្ចូលទឹកក្នុងស្រែ

៦.៤. សារៈប្រយោជន៍នៃការដឹកប្រឡាយនៅជាប់វាលស្រែ និងស្រះទឹកតូច

- ប្រឡាយទឹក និងស្រះទឹកអាចជួយស្តុកទឹក សម្រាប់ប្រើប្រាស់ ប្រសិនបើមានកូនរដូវប្រាំងកើតឡើងនៅក្នុងរដូវវស្សា
- ប្រឡាយទឹកអាចបញ្ចេញបញ្ចូលទឹក ដែលលើសពីសេចក្តីត្រូវការចេញពីវាលស្រែ ។



ស្រះទឹក ប្រឡាយការពារកូនរដូវប្រាំង

៦.៥. ការគ្រប់គ្រងសត្វល្អិត និងជម្ងឺ

- គ្រប់គ្រងស្មៅចង្រៃ ពិនិត្យវត្តមានសត្វល្អិត និងជម្ងឺធ្វើដំណាលគ្នា
- ស្វែងរកជំនួយបច្ចេកទេស ពីភ្នាក់ងារផ្សព្វផ្សាយកសិកម្មដែលនៅជិតបំផុត ក្នុងករណីមានបញ្ហាធ្ងន់ធ្ងរ។

៦.៦ របៀបប្រើជីបំប៉ន

- ប្រើជីធម្មជាតិពុកផុយល្អសម្រាប់បាចបំប៉នដំណាំស្រូវបានដែរ វាជួយកែលំអដី ជួយបង្កើតសំណើមដី និងគម្របដី និងជួយកាត់បន្ថយការបាត់បង់ដី
- ករណីគ្មានការបំប្លែងពីសត្វល្អិត ជម្ងឺ ឬពុលសារធាតុក្នុងដី ប្រើជីអ៊ុយរ៉េពី ៥០-១០០គ.ក្រ ក្នុង១ហិកតា បាច២ដំណាក់កាល៖

❖ ដំណាក់កាលទី១:

- ស្រូវពង្រោះ បន្ទាប់ពីដុះ ២០-២៥ថ្ងៃពូជស្រូវស្រាល និងពី៣០-៣៥ថ្ងៃពូជ ស្រូវកណ្តាល និងពូជស្រូវធ្ងន់
- កម្រិតជីដែលត្រូវប្រើ គឺពី ២៥-៥០គ.ក្រ ក្នុងមួយហិកតា
- បាចពេលមានទឹកក្នុងស្រែជម្រៅពី ៣-៥ស.ម។

❖ ដំណាក់កាលទី២

- បាចក្នុងដំណាក់កាលស្រូវបែកគុម្ព ឬដំណាក់កាលស្រូវកើតកូរ
- ប្រើជី ២៥-៥០គ.ក្រ ក្នុង១ហិកតា
- បាចពេលមានទឹកក្នុងស្រែជម្រៅពី ១០-១៥ស.ម។



ការបាចជីបំប៉ន

៦.៧. អត្ថប្រយោជន៍នៃការដាក់ជីទ្រាប់បាត

- ធ្វើឱ្យប្រព័ន្ធឫសស្រូវដុះចាក់ទៅក្រោមបានជ្រៅ និងធានាការរស់បានយូររបស់ដំណាំស្រូវនៅពេលជួបគ្រោះរាំងស្ងួតរយៈពេលវែង

- ការប្រើប្រាស់ដីលើសកម្រិត បណ្តាលឲ្យមានការប្រែប្រួលអាកាសធាតុតាមរយៈការកើនឡើងនៃកម្រិត ហ្សែនដែលមានអំណាច ខ្លាំងជាងឧស្ម័នកាបូនិច ដល់ ៣០០ដងការប្រើប្រាស់ដីត្រឹមត្រូវមានពេលវេលា កំណត់ និងបរិមាណឲ្យបានច្បាស់លាស់ ត្រឹមត្រូវ។

៧. សត្វល្អិត និងជំងឺដំណាំស្រូវ

៧.១ សត្វល្អិត និងវិធានការគ្រប់គ្រង

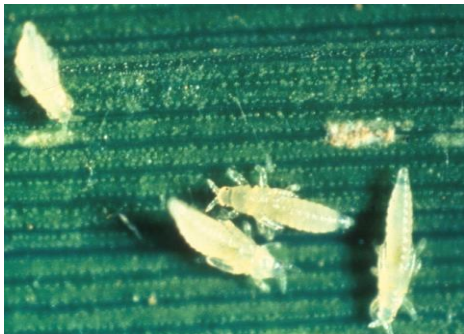
ក.សត្វទ្រីប

❖ លក្ខណៈបំផ្លាញ

- បំផ្លាញស្រូវនៅវគ្គលូតលាស់ ពិសេសសំណាប
- បំផ្លាញដំបូងស្លឹករមូរ ស្លឹក រួចប្រែជាប្រដេះ ត្នោត
- ស្រូវងាប់បើបំផ្លាញធ្ងន់ធ្ងរ វាកើតមានពេលអាកាសធាតុក្តៅ គ្មានទឹក។

❖ វិធានការទប់ស្កាត់ និងកំចាត់

- ប្រើផេះបាចលើស្រូវ បញ្ចូលទឹកពន្លឺចស្នាលសំណាប
- ប្រើស្បែមុង ឬក្រម៉ាជ្រលក់ទឹកឱ្យជោត អូសទៅមកៗ រួចពូតសម្លាប់ទ្រីប។



ទ្រីប



ការបំផ្លាញរបស់ទ្រីប

ខ.មមាចត្នោត

❖ លក្ខណៈបំផ្លាញ

- ជញ្ជក់យករុក្ខរសពីដើមផ្នែកខាងក្រោម ដើមស្វិតស្រពោនឡើងលឿង ដល់ងាប់
- ជាភ្នាក់ងារចម្លងជំងឺត្បើលឿង ត្បើរញស្លឹក និងត្បើស្មៅ។

❖ វិធានការទប់ស្កាត់ និងកំចាត់

- គួរដាំស្រូវដំណាលគ្នា ប្រើអន្ទាក់ភ្លើង ធ្វើអនាម័យក្នុងស្រែ
- ពន្លឺចទឹកសំណាប រួចប្រើស្បែមុងអូស
- ប្រើថ្នាំផ្សំពីរុក្ខជាតិដូចជា ស្លឹកគ្រៃ ម្លេស សំបកស្មៅ ថ្នាំជក់ លាមកមាន់។



ពង និងសត្វមមាចត្នោតពេញវ័យ

ការបំផ្លាញរបស់មមាចត្នោត

គ. ដង្កូវស៊ីរូងដើម

❖ **លក្ខណៈបំផ្លាញ**

- បំផ្លាញពីវគ្គលូតលាស់ដល់វគ្គបង្កើនផល ស្រូវដាប់បណ្តាល ធ្វើឱ្យគួរស្រូវស្តុក។

❖ **វិធានការទប់ស្កាត់ និងកំចាត់**

- ប្រើពូជជន់ទ្រាំ ក្នុងលំដាប់គល់ជញ្ជាំងភ្លាមក្រោយប្រមូលផល
- ប្រើបរិមាណដីឱ្យសមស្របនិងមានតុល្យភាព ថែរក្សាសត្វមានប្រយោជន៍ក្នុងស្រែ។



ដង្កូវស៊ីរូងដើម និងសត្វពេញវ័យ

ការបំផ្លាញរបស់ដង្កូវស៊ីរូងដើម

ឃ. ស្រីងជញ្ជក់ទឹកដោះ

❖ **លក្ខណៈបំផ្លាញ**

- បំផ្លាញនៅដំណាក់កាលស្រូវដាក់ទឹកដោះ ស្រូវដាក់គ្រាប់មិនពេញ ឬស្តុក។

❖ **វិធានការទប់ស្កាត់ និងកំចាត់**

- សម្អាតជម្រករបស់វាក្នុងស្រែ
- ប្រើស្បែកស្រីង មកបុកលាយទឹកបាញ់ក្នុងស្រែ

- ថែរក្សាសត្វមានប្រយោជន៍ក្នុងស្រែ
- ផ្សំផ្ទាំពីរុក្ខជាតិបាញ់បណ្តេញ។



ស្រីងជញ្ជក់ទឹកដោះ



បំផ្លាញដោយស្រីងជញ្ជក់ទឹកដោះ

ង. ដង្កូវហ្វូង

❖ **លក្ខណៈបំផ្លាញ**

- ដង្កូវប្រមូលផ្តុំគ្នាជាហ្វូង ធ្លាស់ទីពីស្រែមួយទៅស្រែមួយជាហ្វូង
- ស៊ីបំផ្លាញស្លឹកស្រូវអស់បរិមាណច្រើន ស៊ីស្លឹកស្រូវទាំងអស់ ពេលវាបំផ្លាញខ្លាំង

❖ **វិធានការទប់ស្កាត់ និងកំចាត់**

- សំអាតក្នុងស្រែ និងជុំវិញស្រែ គួរសាប ព្រោះ ស្នូងកុំញឹកពេក
- កុំប្រើជីអាសូតច្រើននៅដំណាក់កាលដំបូង លែងកូនទាឱ្យចូលស៊ីដង្កូវ។



មេដង្កូវហ្វូង



ដង្កូវហ្វូង និងការបំផ្លាញ

៧.២ ជម្ងឺ និងវិធានការគ្រប់គ្រង

ក. ជម្ងឺអុតភ្លោក

❖ **លក្ខណៈបំផ្លាញ**

- មានស្នាមអុតពណ៌ភ្លោកដូចគ្រាប់លូនៅលើស្លឹក និងគ្រាប់
- ច្រើនកើតលើស្រែខ្វះជីអាសូត និងខ្វះទឹក។

❖ **វិធានការទប់ស្កាត់ និងកំចាត់**

- ប្រើពូជដែលទន់ទ្រាំ គ្រប់គ្រងទឹកក្នុងស្រែឱ្យបានល្អ
- ជៀសវាងប្រើដីអាសូតលើសចំនួននៅដំណាក់កាល ដំបូង
- ប្រើទឹកក្តៅ ៥៣-៥៤ អង្សាសេ ត្រាំគ្រាប់ពូជ ១០ នាទីមុនដាំ
- អាចប្រើថ្នាំសម្លាប់ផ្សិតនៅដំណាក់កាលបែកគុម្ភ។



ជម្ងឺអុតភ្នែក

ខ.ជម្ងឺញាស

❖ **លក្ខណៈចម្លាញ**

- ច្រើនកើតមានលើស្រែដែលលើសសារធាតុអាសូត
- ស្លឹកស្រូវរលាកជាបន្ទះពណ៌ត្នោតជុំវិញ និងពណ៌ប្រផេះនៅកណ្តាលរាងទ្រវែងដូចភ្នែកមនុស្ស
- រលាកដើមធ្វើឱ្យស្រូវបាក់ថ្នាំង និងរលាកគួរចាក់ខូច។

❖ **វិធានការទប់ស្កាត់ និងកំចាត់**

- ប្រើពូជដែលទន់ទ្រាំ
- ធ្វើការដាំដុះនៅដើមរដូវបន្ទាប់ពីភ្លៀងធ្លាក់
- ដាំស្រូវជាជួរដើម្បីទទួលបានពន្លឺ និងខ្យល់គ្រប់គ្រាន់
- ជៀសវាងប្រើដីលើសកំរិត
- ចុងក្រោយប្រើថ្នាំកំចាត់ផ្សិត។



គ. ជម្ងឺរលួយស្លឹក

ជម្ងឺញាស

❖ **លក្ខណៈបំផ្លាញ**

- មានស្នាមរលាកពណ៌ត្នោតខ្មៅលើស្រទមស្លឹក ពិសេសស្លឹកទងជ័យ
- គួរស្រូវដែលចេញមិនផុតនឹងរលួយ និងមានផ្សិតម្សៅដុះនៅស្លឹកស្លឹក
- គួរស្រូវដែលចេញផុតដាក់គ្រាប់មិនពេញ។

❖ **វិធានការទប់ស្កាត់ និងកំចាត់**

- ដាំចន្លោះគុម្ពឱ្យបានសមរម្យ
- ប្រើដីប៉ូតាស្យូមនៅដំណាក់កាលបែកគុម្ព
- ប្រើកាល់ស្យូមស៊ុលផាត និងសង្កសីបាញ់លើស្លឹកពេលបែកគុម្ព



ជម្ងឺរលួយស្លឹក

៨. សារប្រយោជន៍នៃការគ្រួលបំផ្លាញជម្ងឺ

- ធ្វើឱ្យដីផុសល្អ
- អាចរក្សាសំណើមក្នុងដីបានយូរ
- ជួយបង្កើនជីជាតិដី
- បន្ថយការចំណាយក្នុងការទិញជីគីមី និង
- ជួយរក្សាបរិស្ថានបានល្អ។



ការគ្រួលបំផ្លាញជម្ងឺ

៩. បច្ចេកទេសប្រមូលផល និងទុកដាក់គ្រាប់ស្រូវ

- ស្រូវស្រាលអាចប្រមូលផលបាន ៩០-១០០ថ្ងៃនៅរដូវប្រាំង ឬពី១០០-១១០ថ្ងៃនៅរដូវវស្សា
- ស្រូវកណ្តាលពូជប្រកាន់រដូវប្រមូលផលពីចុងខែតុលា ដល់ចុងខែវិច្ឆិកា
- ស្រូវធ្ងន់ពូជប្រកាន់រដូវប្រមូលផលនៅចុងខែធ្នូ ដល់ចុងខែមករា

- អត្រាសំណើមចន្លោះពី ២០-២៥%
- កសិករអាចសម្គាល់តាមរយៈ
 - ក្រោយស្រូវចេញផ្កា ៣០ថ្ងៃ
 - គ្រាប់ស្រូវពី ៨០ -៨៥%មានពណ៌ដូចចំបើង ហើយគ្រាប់នៅផ្នែកខាងក្រោមនៃគួរស្ថិតក្នុងដំណាក់កាលដាក់ម្សៅរឹង
 - គ្រាប់ស្រូវរឹង និងមិនស្រួលនៅពេលយកមកខាំ
- ក្រោយច្រូតកាត់ត្រូវធ្វើការបោកបែនឱ្យបានឆាប់តាមដែលអាចធ្វើទៅបាន
- រោយសំអាតស្រូវ
- យកហាលពី ១-៣ថ្ងៃ ឱ្យសំណើមសល់ត្រឹម ១៤%
- ច្រកក្នុងបាវក្រចៅ ឬជង្រុកស្នូតមានខ្យល់ចេញចូលល្អ។



ការច្រូតកាត់ស្រូវ



ការហាលសម្ងួត និងទុកដាក់ស្រូវ

១០. ប្រតិទិនដាំដុះ និងអប្រមូលការទីផ្សារ

ល.រ	សកម្មភាព	រដូវការដាំដុះ											
		មករា	កុម្ភៈ	មីនា	មេសា	ឧសភា	មិថុនា	កក្កដា	សីហា	កញ្ញា	តុលា	វិច្ឆិកា	ធ្នូ
I. ប្រមូលទ្រោះ													
១	ភ្នំរលើកទី១ ដាស់ដី												
២	ភ្នំរលើកទី២ ប្រែដីសម្រាប់ព្រោះ												
៣	ការព្រោះស្រូវ ឬដាំ												
II. ប្រមូលផល													
១	ស្រូវស្រាល												
២	ស្រូវកណ្តាល												
៣	ស្រូវធ្ងន់												
III. ទីផ្សារស្រូវ													
IV. ពូជប្រមូលកំណត់ផ្ទៃ និងខ្សែប្រមូលផល													
១	សែនពិដោរ (ស្រាល)												
២	ផ្កាវដ្តល (កណ្តាល)												
៣	ផ្កាខ្ចី (កណ្តាល)												
៤	ផ្កាចំនួនសែនសរ (កណ្តាល)												
V. ប្រមូលផ្ទៃ													
១	ស្រូវស្រាល ស្រូវកណ្តាល ស្រូវធ្ងន់												

១១. ផែនការលើកកម្ពុនស្រូវលើផលិតផលដែលមានស្រាប់

កសិករដែលមានបំណងចង់ដាំ និងវិនិយោគដំណាំស្រូវពង្រោះ គួររៀបចំផែនការ អាជីវកម្មនេះឲ្យបានច្បាស់លាស់សិន មុននឹងសម្រេចចិត្តដាំដុះដូចជា១) កត្តាទីផ្សារ (អ្នកទិញ) និងអ្នកប្រកួតប្រជែង (២) បច្ចេកទេសការដាំដុះ (៣) ថវិកាវិនិយោគ ពីដាំដល់ការប្រមូលផលលើកដំបូង(៤) កត្តាប្រឈមផ្សេងៗ (៥) ផែនការបន្ទាប់។

តារាងផែនការអាជីវកម្មដំណាំស្រូវពង្រោះ

កាលបរិច្ឆេទចាប់ផ្តើមអាជីវកម្ម:.....

រាយមុខទំនិញ	ឯកតា	ចំនួន	តម្លៃ១ឯកតា(រៀល)	តម្លៃសរុប(រៀល)
ពូជស្រូវ	គ.ក្រ			
ជីគីមី	បាវ			
ជីកំប៉ុស្ត	គ.ក្រ			
ប្រេងសាំង	លីត្រ			
កូនពាង	ចំនួន			
បាវ	ចំនួន			
ទ្រុងជីកំប៉ុស្ត	សរុប			
គោយន្ត	ចំនួន			
ពលកម្មថែទាំរួមទាំងខ្លួនឯង	នាក់/ថ			
ប្រមូលផលដោយម៉ាស៊ីន	រៀល/ហ.ត			

១២. វិភាគសេដ្ឋកិច្ច

តារាងចំណូលចំណាយ ក្នុងផលិតកម្មស្រូវពង្រោះ

រាយមុខទំនិញ	ឯកតា	ចំនួន	តម្លៃ១ឯកតា(រៀល)	តម្លៃសរុប(រៀល)
១.ចំណាយក្នុងផលិតកម្ម				
ពូជស្រូវ	គ.ក្រ			
ជីគីមី	បាវ			
ជីកំប៉ុស្ត	គ.ក្រ			
ប្រេងសាំង	លីត្រ			
កូនពាង	ចំនួន			
បាវ	ចំនួន			
ទ្រុងជីកំប៉ុស្ត	សរុប			
គោយន្ត	ចំនួន			
ពលកម្មថែទាំរួមទាំងខ្លួនឯង	នាក់/ថ			
ប្រមូលផលដោយម៉ាស៊ីន	រៀល/ហ.ត			
សរុបចំណាយក្នុងផលិតកម្ម				
២.ចំណូលពីផលិតកម្ម				

បរិមាណផល	គ.ក្រ			
៣.ការប្រើប្រាស់ក្នុងគ្រួសារ				
កិនជាអង្ករ	គ.ក្រ			
ចំណីសត្វ	គ.ក្រ			
៤.បរិមាណស្រូវទុកពូជ				
ស្រូវទុកពូជ	គ.ក្រ			
សរុបចំណូលពីផលិតកម្ម				
សរុបប្រាក់ចំណេញ= ចំណូលផលិតកម្ម - ចំណាយផលិតកម្ម				
សរុបប្រាក់ចំណេញសុទ្ធ=ប្រាក់ចំណេញ-(ប្រើប្រាស់ក្នុងគ្រួសារ+ទុកពូជ)				

ឯកសារយោង

១.Nutrition management, Cambodia HARVEST

២.បទដ្ឋានបច្ចេកវិទ្យាការទុកដាក់ស្រូវ របស់នាយកដ្ឋានផ្សព្វផ្សាយកសិកម្ម ឆ្នាំ២០០៥

៣.ការគ្រប់គ្រងទឹកស្រែ របស់ព្រឹត្តិប័ត្រព័ត៌មានកសិករ, កាឌី

៤.បង្កប់ច្រកទេសបង្កើនផលិតភាពដំណាំស្រូវ របស់បណ្ឌិត អ៊ុក ម៉ាការា ឆ្នាំ២០១១

៥.សៀវភៅបង្កប់ច្រកទេសប្រពលវប្បកម្មដំណាំស្រូវ របស់នាយកដ្ឋានដំណាំស្រូវ នៃអគ្គនាយកដ្ឋានកសិកម្ម, ខែកញ្ញា ឆ្នាំ២០១៣

៦.Rice Production in Southeast Asia for Sustainable Agriculture and Environment -International

Collaboration for Rice Technology Development:

<https://pdfs.semanticscholar.org/517d/0c8086b76eaaade9332057eab52127e70729.pdf>

៧. ផលិតកម្មដំណាំស្រូវ និងការបន្សុំនិងការប្រែប្រួលអាកាសធាតុ កម្មវិធី ASPIRE ក្រសួងកសិកម្ម រុក្ខាប្រមាញ់ និងនេសាទ ខែ ឧសភា ឆ្នាំ ២០១៧

រៀបរៀង និងបោះពុម្ពលើកទី ១ ឆ្នាំ ២០១៨ ដោយ៖

នាយកដ្ឋានផ្សព្វផ្សាយកសិកម្ម នៃអគ្គនាយកដ្ឋានកសិកម្ម ក្រោមមូលនិធិអន្តរជាតិសម្រាប់ការអភិវឌ្ឍកសិកម្ម (IFAD) និងឧបត្ថម្ភពីរាជរដ្ឋាភិបាលកម្ពុជា

អាស័យដ្ឋាន៖ # ២០០ផ្លូវ នរោត្តម សង្កាត់ទន្លេបាសាក់ ខណ្ឌចំការមន រាជធានីភ្នំពេញ កម្ពុជា (ក្រសួងកសិកម្ម រុក្ខាប្រមាញ់ និងនេសាទ)

លេខទូរស័ព្ទ៖ ០២៣ ២២ ១១ ២០

គេហទំព័រ៖<http://www.khmeragri.info/wordpress>

គេហទំព័រ៖ WWW.ASPIRE.ORG