



បច្ចុប្បន្នភាពទីផ្សារ និង ការតាមដានរដូវកាល

ខែឧសភា ឆ្នាំ២០២៣

ប្រទេសកម្ពុជា

កម្មវិធីស្បៀងអាហារពិភពលោកនៃអង្គការសហប្រជាជាតិ សហការជាមួយ
ការិយាល័យទីផ្សារកសិកម្មនៃក្រសួងកសិកម្ម រុក្ខាប្រមាញ់ និងនេសាទ

ការិយាល័យទីផ្សារកសិកម្ម (AMO)
នាយកដ្ឋានផែនការនិងស្ថិតិ
ក្រសួងកសិកម្ម រុក្ខាប្រមាញ់ និងនេសាទ
ម៉ៅ យ៉ាឌី meachyady@gmail.com
គេហទំព័រ: <https://amis.maff.gov.kh/>

វិភាគ និងធ្វើផែនទីភាពងាយរងគ្រោះ
ផ្នែកស្រាវជ្រាវ វាយតម្លៃ និងតាមដាននៃកម្មវិធីស្បៀងអាហារពិភពលោករបស់អង្គការសហប្រជាជាតិ
Benjamin Scholz benjamin.scholz@wfp.org, ឡុង យ៉ាវ yav.long@wfp.org, ជឿ ច័ន្ទវិបុល chanvibol.choeur@wfp.org,
ហ្វាយ វណ្ណារ៉េត vannareth.huoy@wfp.org, Akshaya Devasia akshaya.devasia@wfp.org
គេហទំព័រ: <https://www.wfp.org/countries/cambodia>

បុព្វកថា

ខណៈដែលអតិផរណាសកលត្រូវបានព្យាករណ៍ថានឹងមានភាពប្រសើរឡើង គឺថយពី ៨,៧% ក្នុងឆ្នាំ២០២២ មក ៧,០% ក្នុងឆ្នាំ២០២៣ ដោយសារតែការធ្លាក់ចុះតម្លៃទំនិញ ដូចគ្នានឹង IMF បានព្យាករណ៍នៃសេដ្ឋកិច្ចថា ថយពី ៣,៤% ក្នុងឆ្នាំ២០២២ ទៅ ២,៨% ក្នុងឆ្នាំ២០២៣។ លទ្ធភាពទទួលបានជីកសិកម្មមានភាពប្រសើរឡើង បន្ទាប់ពីការថយចុះតម្លៃដី ៣៧% ក្នុងឆ្នាំ២០២៣ ប៉ុន្តែវានៅតែខ្ពស់ជាងប្រវត្តិសាស្ត្រមុន។ ដូចគ្នាដែរ តម្លៃផលិតកម្មសកលរំពឹងទុកថានឹងថយចុះ ៧,០% ក្នុងឆ្នាំ២០២៣។ បើទោះជាតម្លៃទាបជាងមុននៃធាតុចូលកសិកម្មធ្វើឲ្យផលិតកម្មស្បៀងអាហារ មានភាពប្រសើរឡើង តែភាពងាយរងគ្រោះពីការប្រែប្រួលអាកាសធាតុ និងភាពមិនច្បាស់លាស់នៃសង្គ្រាមរុស្ស៊ី និងអ៊ុយក្រែននៅតែបន្តជះឥទ្ធិពលលើតម្លៃស្បៀងអាហារសកល។

បាតុភូតអិលនីញូកំពុងកើតឡើងហើយ ហើយរំពឹងថានឹងបន្តរហូតដល់ដើមឆ្នាំ២០២៤។ វាអាចជះឥទ្ធិពលលើផ្ទៃដាំដំណាំសកលលើសពី ២៥% ជាហេតុធ្វើឱ្យទិន្នផលដំណាំសណែកសៀងកើនឡើងបន្តិច ប៉ុន្តែទិន្នផលដំណាំពោតស្រូវ និងស្រូវសាលីថយចុះបន្តិច។ នៅតំបន់អាស៊ីអាគ្នេយ៍ បាតុភូតអិលនីញូអាចរំខានដល់លំនាំទឹកភ្លៀង ហើយអាចនាំឱ្យមានផលប៉ះពាល់អវិជ្ជមានដល់ផលិតកម្មស្រូវ ដែលជាដំណាំដ៏សំខាន់សម្រាប់ប្រទេស។ វាអាចធ្វើឱ្យតម្លៃអង្ករកើនឡើងខ្ពស់ និងប៉ះពាល់ដល់អ្នកប្រើប្រាស់ក្នុងតំបន់។

សេដ្ឋកិច្ចកម្ពុជាបានស្ទុះឡើងវិញយ៉ាងខ្លាំង ជាមួយនឹងព្យាករណ៍ថានឹងសម្រេចបានកំណើន ៥,៥% នៅឆ្នាំ២០២៣ ដែលកំពុងត្រឡប់ទៅកម្រិតកំណើនមុនកូវីដ-១៩វិញ។ ការស្ទុះឡើងវិញនេះ ត្រូវបានជំរុញដោយការងើបឡើងវិញក្នុងវិស័យសេវាកម្ម ស្ថេរភាពតម្លៃប្រេង និងស្បៀងអាហារសកល ក៏ដូចជាការធ្វើជាម្ចាស់ផ្ទះនៃព្រឹត្តិការណ៍សំខាន់ៗ

ដូចជា ការប្រកួតកីឡាអាស៊ីអាគ្នេយ៍ និងកីឡាអាស៊ានបារ៉ាម៉ាណូ។ ទោះជាមានការអភិវឌ្ឍជាវិជ្ជមានក៏ដោយ ក៏ក្តីឃាបអំពីសន្តិសុខស្បៀងនៅតែមានសម្រាប់គ្រួសារ ដែលងាយរងគ្រោះក្នុងប្រទេសកម្ពុជា ជាពិសេស អ្នកដែលរស់នៅក្នុងតំបន់ដែលងាយរងគ្រោះដោយទឹកជំនន់។ បញ្ហានេះទាមទារឱ្យមានការយកចិត្តទុកដាក់ ពិសេសក្នុងបរិបទដែលពិភពលោកពុំពងប្រឈម ដូចជាខ្សែសង្វាក់ផ្គត់ផ្គង់ដែលត្រូវបានរំខាន ការកើនឡើងអតិផរណា និងកម្រិតបំណុលខ្ពស់ ដែលរារាំងដល់ការងើបឡើងវិញនៃសេដ្ឋកិច្ចពីការរាតត្បាតជំងឺ។

ដើម្បីស្វែងយល់ពីឥទ្ធិពលនៃបញ្ហាទាំងនេះ លើភាពមានស្បៀង និងលទ្ធភាពទទួលបានស្បៀង នៅតាមផ្សារនានាក្នុងប្រទេសកម្ពុជា កម្មវិធីស្បៀងអាហារពិភពលោក (WFP) សហការជាមួយការិយាល័យទីផ្សារកសិកម្ម (AMO) នៃក្រសួងកសិកម្ម រុក្ខាប្រមាញ់ និងនេសាទ (MAFF) បន្តតាមដានតម្លៃលក់រាយ និងលក់ដុំ របស់ស្បៀងអាហារសំខាន់ៗនៅក្នុងផ្សារចំនួន៥៦ ទាំងនៅទីប្រជុំជន និងជនបទទូទាំងប្រទេស (សូមមើលផ្នែកវិធីសាស្ត្រ)។ ប្រធានផ្សារក៏ត្រូវបានសម្ភាសន៍ផងដែរ ដើម្បីវាយតម្លៃពីដំណើរការរបស់ទីផ្សារ ទាំងបញ្ហាផ្គត់ផ្គង់ស្បៀង និងតម្រូវការស្បៀង។ ជាមធ្យម ប្រធានផ្សារ និងអាជីវករ ចំនួន ១.០០០ នាក់ ត្រូវបានសម្ភាសន៍ជារៀងរាល់ពីរសប្តាហ៍។ លើសពីនេះទៀត តម្លៃប្រេងសាំង និងប្រេងម៉ាស៊ូត និងប្រាក់ឈ្នួលពលកម្មសម្រាប់វិស័យកសិកម្ម និងសំណង់ក៏ត្រូវបានតាមដានជាទៀងទាត់ផងដែរ។

មាតិកា

១. របកគំហើញសំខាន់ៗ	៣
២. លទ្ធផល	
ការដំណើរការរបស់ផ្សារ៖ ទិដ្ឋភាពទូទៅ	៤
ការទៅផ្សារ៖ ទិន្នាការអតិថិជន	៥
ថ្នាក់ជាតិ៖ តម្លៃនៃកញ្ចប់ស្បៀងអាហារមូលដ្ឋាន	៦
ថ្នាក់ក្រោមជាតិ៖ តម្លៃនៃកញ្ចប់ស្បៀងអាហារមូលដ្ឋាន	៧
ថ្នាក់ជាតិ៖ ប្រាក់ឈ្នួលពលកម្ម និងកម្លាំងទិញស្បៀងអាហារ	៨
ថ្នាក់ជាតិ៖ និន្នាការតម្លៃអង្ករចម្រុះ ស៊ុតទានិងត្រកូន	៩
ថ្នាក់ជាតិ៖ និន្នាការតម្លៃត្រីផ្ទុក សាច់ជ្រូក និងប្រេងឆា	១០
ថ្នាក់ក្រោមជាតិ៖ ភាពខុសគ្នា និងបម្រែបម្រួលនៃតម្លៃនៅជនបទ និងទីប្រជុំជន	១១
ការតាមដានរដូវកាល៖ របាយទឹកភ្លៀង	១២
ការតាមដានរដូវកាល៖ ស្ថានភាពរុក្ខជាតិ និងដំណាំ	១៣
៣. បរិបទ	
ពាណិជ្ជកម្ម	១៤
ការឆ្លើយតបផ្នែកនយោបាយ	១៥
៤. វិធីសាស្ត្រ និងទីតាំងផ្សារ	១៦
៥. ឧបសម្ព័ន្ធទី១	
បម្រែបម្រួលថ្លៃលក់រាយ	១៧
៦. ឧបសម្ព័ន្ធទី២	
បម្រែបម្រួលថ្លៃលក់ដុំ	១៨
៧. ឧបសម្ព័ន្ធទី៣	
តម្លៃនៃកញ្ចប់ស្បៀងអាហារមូលដ្ឋាន	១៩



កត្តាវិស្វានដែលមានឥទ្ធិពលលើតម្លៃ



កំណើនសេដ្ឋកិច្ច

២០២២
៥,២%

២០២៣
៥,៥%



អតិផរណា

CPI មីនា ២០២៣
២០០,០

CPI មេសា ២០២៣
២០០,៩

ធនាគារពិភពលោក បានព្យាករណ៍កំណើនសេដ្ឋកិច្ចរបស់កម្ពុជា ថានឹងកើន **៥,៥% ក្នុងឆ្នាំ២០២៣**។ ក្នុងខែមេសា ឆ្នាំ២០២៣ សន្ទស្សន៍តម្លៃទំនិញប្រើប្រាស់រួម* (CPI) បានកើនឡើង **០,៥%** ធៀបនឹងខែមុន និង **១,១%** ធៀបនឹងខែដូចគ្នាកាលពីឆ្នាំមុន។ គ្រួសារកម្ពុជាចំណាយស្ទើរតែពាក់កណ្តាល (៤៨,៧%) នៃប្រាក់ចំណូលរបស់ខ្លួនលើស្បៀងអាហារ។ គ្រួសារក្នុងក្រុមចំណាយទាបបំផុតបានចំណាយ រហូតដល់ **៥៦%** (CSES ២០១៩/២០)។

*CPI ក្នុងខែឧសភា ឆ្នាំ២០២៣ មិនទាន់មាននៅឡើយទេ កំឡុងពេលរៀបចំរបាយការណ៍។



+០,៤% MoM,
+២,៣% YoY

..... FFPI សកល - ២០២២
— FFPI សកល - ២០២៣
..... FPI កម្ពុជា (NIS) - ២០២២
— FPI កម្ពុជា (NIS) - ២០២៣

ក្នុងខែឧសភា ឆ្នាំ២០២៣ សន្ទស្សន៍តម្លៃស្បៀងអាហារសកលរបស់ FAO (FFPI) បានថយចុះបន្តិច **៣,៤ (-២,៦% MoM និង -២២,១% YoY)**។ សន្ទស្សន៍តម្លៃស្បៀងអាហារកម្ពុជា (FPI) ក្នុងខែមេសា ជាផ្នែកមួយនៃ CPI របស់កម្ពុជា បានកើនឡើង **០,៤% MoM និង ២,៣% YoY** (ទិន្នន័យចុងក្រោយមិនទាន់មាននៅឡើយ)។



សាំងធម្មតា៖ -៥,៣% MoM - ២៤,៤% YoY
ម៉ាស៊ូត៖ -៥,៧% MoM - ៣១,០% YoY

..... មាស្កាត - ២០២២
— ម៉ាស៊ូត - ២០២៣
..... សាំងធម្មតា - ២០២២
— សាំងធម្មតា - ២០២៣

តម្លៃប្រេងឥន្ធនៈនៅកម្ពុជា ក្នុងខែឧសភា ឆ្នាំ២០២៣ បានថយចុះគួរឱ្យកត់សម្គាល់ទាំងតម្លៃធៀបខែមុន និងធៀបខែដូចគ្នាកាលពីឆ្នាំមុន (MOC, ២០២៣)។ វិស័យដឹកជញ្ជូនកម្ពុជាងើបឡើងវិញជាលំដាប់ពីវិបត្តិកូវីដ-១៩ ដោយសកម្មភាព និងតម្លៃសេវាកម្មកំពុងវិលមកកម្រិតមុនការរាតត្បាត។

សង្ខេបរបកគំហើញសំខាន់ៗ

ក្នុងខែឧសភា ឆ្នាំ២០២៣ កញ្ចប់ស្បៀងអាហារមូលដ្ឋាន (BFB) បានកើនឡើងបង្អួរ **៣,៧%** ធៀបនឹងខែមុន (MoM) សម្រាប់គ្រួសារកម្ពុជា។ ការកើនឡើងនេះគឺគួរឱ្យកត់សម្គាល់ ព្រោះតម្លៃនេះស្ទើរតែស្មើនឹងតម្លៃកាលពីឆ្នាំមុន - ជាពេលនៃវិបត្តិតម្លៃស្បៀងអាហារ និងប្រេងឥន្ធនៈសកលខ្ពស់។ នៅទីប្រជុំជន BFB មានតម្លៃ **២៧,២** ដុល្លារ ខ្ពស់ជាងនៅជនបទ ដែលមានតម្លៃ **២៥,៤** ដុល្លារ។

ការកើនឡើងអតិផរណាស្បៀងអាហារគឺដោយសារតែការកើនឡើងខ្ពស់នៃតម្លៃត្រកូន (**+១៦,៩% MoM**) និងដំឡូងជ្វា (**+២៦,៩% MoM**) ខណៈដែលតម្លៃស្បៀងអាហារដទៃទៀតនៅក្នុងកញ្ចប់មានការប្រែប្រួលតិចតួច។ ក្នុងចំណោមស្បៀងអាហារក្នុងកញ្ចប់ ត្រីផ្ទក់នៅតែមានតម្លៃខ្ពស់ជាងខែដូចគ្នាកាលពីឆ្នាំមុន (**+១១,៦% YoY**) ខណៈដែរតម្លៃប្រេងឆា (**-២២,៥% YoY**) និងតម្លៃសាច់ជ្រូក (**-២០,៥%**) បានថយចុះខ្លាំងគួរឱ្យកត់សម្គាល់ បន្ទាប់ពីបានកើនឡើងខ្ពស់នៅពាក់កណ្តាលឆ្នាំមុន។

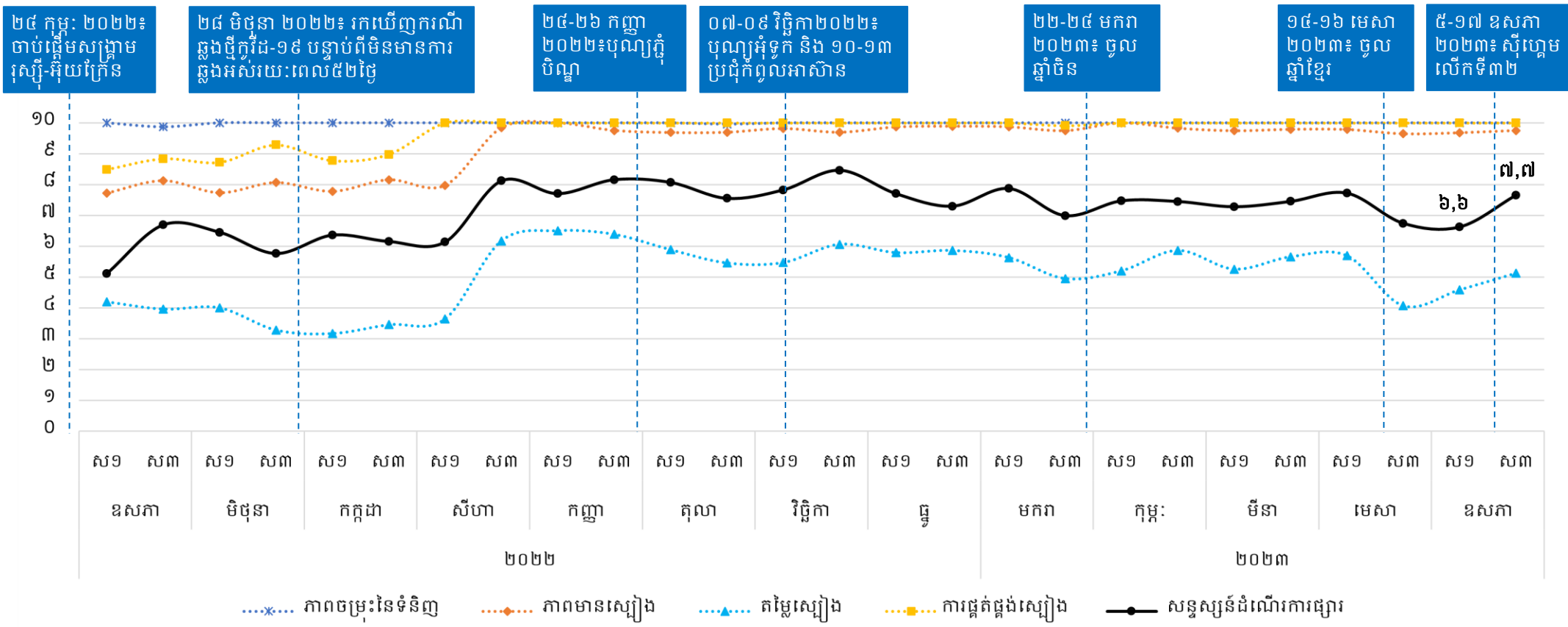
ដោយសារតែការកើនឡើងតម្លៃស្បៀងអាហារមួយចំនួន និងការថយចុះនៃប្រាក់ឈ្នួលពលកម្ម កម្លាំងទិញរបស់ក្រុមមនុស្សងាយរងគ្រោះបានថយចុះក្នុងខែឧសភា (**-៥,៧% MoM**) ប៉ុន្តែនៅតែប្រសើរជាងកាលពីឆ្នាំមុន។ ដំណើរការរបស់ផ្សារ និងចំនួនអតិថិជនទៅផ្សារមានភាពប្រសើរឡើងនៅក្នុងខែឧសភា ដោយសារតែកំណើនតម្រូវការក្នុងកំឡុងពេលការធ្វើជាម្ចាស់ផ្ទះ ព្រឹត្តិការណ៍កីឡាអាស៊ីអាគ្នេយ៍លើកទី៣២។

ការដាំដុះស្រូវរដូវវស្សាមានដំណើរការល្អ សម្រេចបាន **២៨,៤%** នៃផែនការ ថ្នាក់ជាតិ បើទោះជាទឹកភ្លៀងមានកម្រិតទាបជាងមធ្យមភាគ ហើយមានស្ថានភាពស្ងួតបង្អួរ។ ប៉ុន្តែ បាតុភូតអិលនីញូដែលបច្ចុប្បន្នកំពុងតែកើតឡើង អាចមានឥទ្ធិពលជាអវិជ្ជមានដល់ផលិតកម្មស្រូវ ដោយសារតែវាប៉ះពាល់ដល់ការធ្លាក់ភ្លៀង។ ក្រសួងកសិកម្ម រុក្ខាប្រមាញ់ និងនេសាទ (MAFF) បានជំរុញកសិករឱ្យបញ្ចប់ ឬបន្សុំពេលការដាំដុះដោយសារតែការព្យាករណ៍ កូនរដូវប្រាំងនៅក្នុងខែកក្កដា/សីហា។

ការដំណើរការរបស់ផ្សារ

សន្ទស្សន៍ដំណើរការផ្សារ (MFI)¹ វាស់វែងពីដំណើរការរបស់ផ្សារដែលបានតាមដាន ដោយផ្អែកលើសមាសធាតុសំខាន់ៗ៖ ភាពចម្រុះនៃទំនិញចាំបាច់ ភាពអាចរកបានជាក់ស្តែងនៃទំនិញក្នុងបរិមាណគ្រប់គ្រាន់ តម្លៃដែលអាចព្យាករបាននិងមានស្ថេរភាព និងភាពធននៃខ្សែច្រវាក់ផ្គត់ផ្គង់។ ពិន្ទុ MFI នៅចន្លោះពី០ ដល់១០ ដែលពិន្ទុកាន់តែខ្ពស់បង្ហាញពីដំណើរការកាន់តែល្អ។

ដំណើរការរបស់ផ្សារមានភាពប្រសើរឡើងគួរឱ្យកត់សម្គាល់នៅក្នុងខែឧសភា ឆ្នាំ២០២៣។ និន្នាការជាវិជ្ជមាននេះកើតឡើងដោយសារតែភាពអាចព្យាករបាននៃតម្លៃទំនិញសំខាន់ៗនៅក្នុងផ្សារ ដែលទំនងជាជាប់ពាក់ព័ន្ធនឹងកំណើនតម្រូវការកំឡុងពេលការធ្វើជាម្ចាស់ផ្ទះនៃព្រឹត្តិការណ៍ប្រកួតកីឡាអាស៊ីអាគ្នេយ៍លើកទី៣២។ គួរកត់សម្គាល់ផងដែរថា នេះជាខែទី២ហើយ ដែលមិនមានប្រធានផ្សារ និងអ្នកលក់ដែលបានសម្ភាសន៍បានរាយការណ៍ពីការកើនឡើងតម្លៃផ្គត់ផ្គង់នៅក្នុងខែឧសភា ឆ្នាំ២០២៣ នេះ។

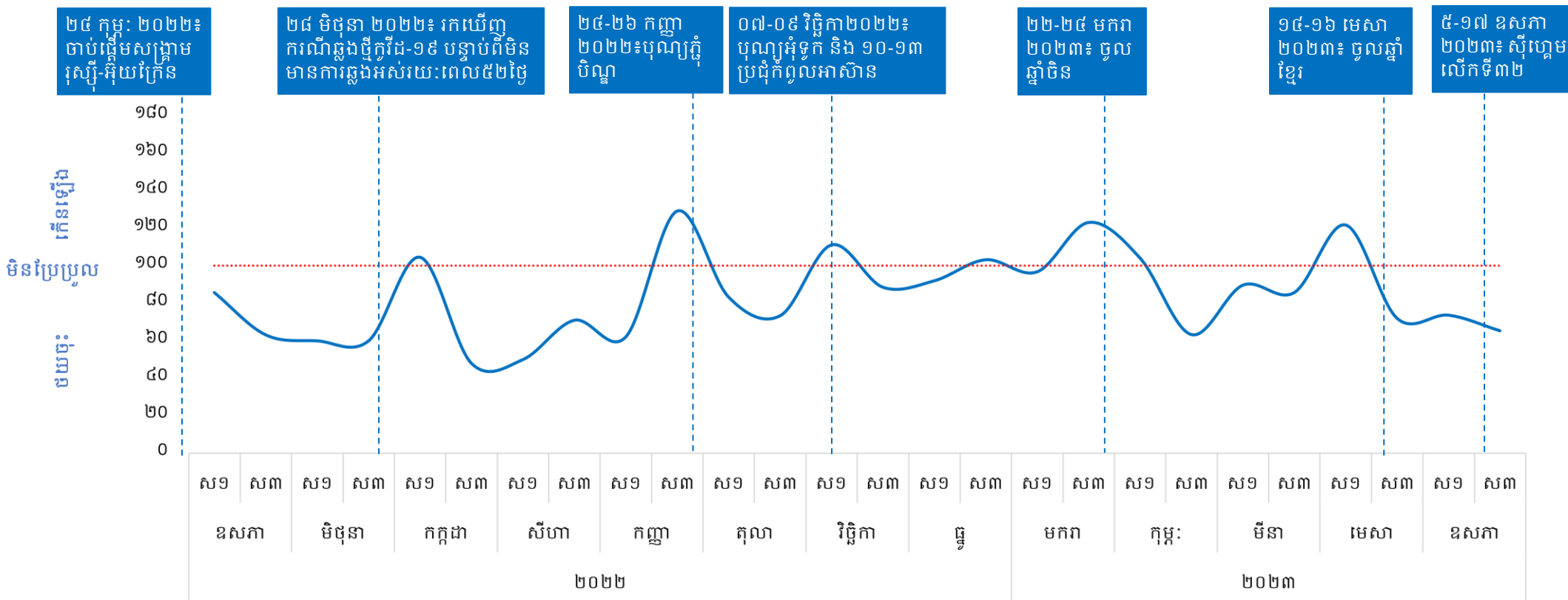


¹សមាសធាតុទាំងបួន ដូចជា ភាពចម្រុះនៃទំនិញ ភាពមានស្បៀង តម្លៃស្បៀង និងភាពធននៃខ្សែច្រវាក់ផ្គត់ផ្គង់នៅក្នុងសន្ទស្សន៍ដំណើរការផ្សារសង្ខេប គឺជាសន្ទស្សន៍ ដែលមានពីលេខ០ ដល់លេខ១០ ហើយតម្លៃកាន់តែខ្ពស់ បង្ហាញថា ផ្សារមានដំណើរការកាន់តែល្អកំឡុងពេលតាមដាន។ សន្ទស្សន៍ដំណើរការផ្សារជាមធ្យមគឺជាការបញ្ចូលគ្នានៃសមាសធាតុទាំងបួន។ លម្អិតពីវិធីសាស្ត្ររបស់សន្ទស្សន៍ដំណើរការផ្សារ។ ចាប់ពីពាក់កណ្តាលខែកញ្ញា ឆ្នាំ២០២២មក ព័ត៌មានស្តីពីទំនិញមិនមែនស្បៀងអាហារក៏ត្រូវបានបញ្ចូលទៅក្នុងការវិភាគនេះដែរ។ ចាប់ពីខែមេសា ឆ្នាំ២០២៣មក ការគណនា MFI និងសមាសធាតុសំខាន់ៗត្រូវបានកែសម្រួលដើម្បីបង្ហាញព័ត៌មានកាន់តែស្រក្រិត។

ការទៅផ្សារ៖ ទិន្នាការអតិថិជន

ប្រធានផ្សារ និងអ្នកលក់តាមបណ្តាផ្សារចំនួន ៥៦ កន្លែង ដែលបានតាមដានតម្លៃនៅទូទាំងប្រទេស ក៏ត្រូវបានសម្ភាសន៍ស្តីពីភាពងាយស្រួលក្នុងការធ្វើដំណើរទៅផ្សារ និងចំនួនអតិថិជនទៅផ្សាររបស់ពួកគេនៅសប្តាហ៍ទី១ និងសប្តាហ៍ទី៣ នៃខែនីមួយៗ។

ចំនួនអតិថិជនទៅផ្សារបានកើនឡើងបន្តិចក្នុងសប្តាហ៍ទី១ ខែឧសភា ឆ្នាំ២០២៣ មុនពេលដែលបានធ្លាក់ចុះបន្តិចវិញក្នុងសប្តាហ៍ទី៣។ ប៉ុន្តែចំនួនអតិថិជនមានប្រហាក់ប្រហែលនឹងឆ្នាំមុន។



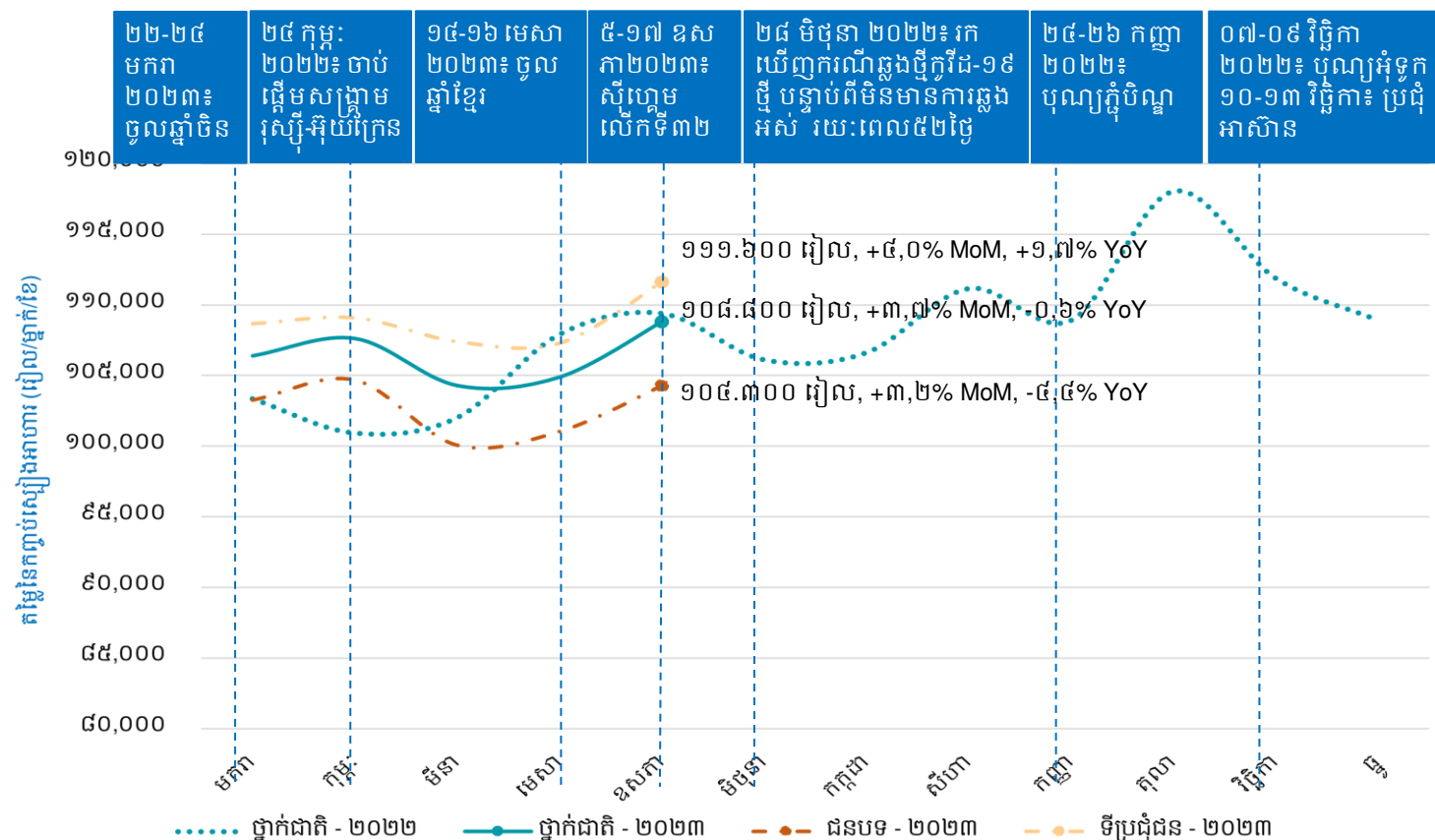
បម្រែបម្រួល^១នៃចំនួនអតិថិជនមកផ្សារ

^១តម្លៃលេខបង្ហាញពីបម្រែបម្រួលនៃចំនួនអតិថិជនត្រូវបានគណនាដោយប្រើសន្ទស្សន៍កំណើន/តំហាយ (diffusion index) ដើម្បីតាមដានពីការប្រែប្រួលអតិថិជនមកផ្សារក្នុងសេរីពេលវេលា។

ថ្នាក់ជាតិ៖ តម្លៃនៃកញ្ចប់ស្បៀងអាហារមូលដ្ឋាន

តម្លៃនៃកញ្ចប់ស្បៀងអាហារមូលដ្ឋាន (BFB) របស់ WFP ត្រូវបានគណនាដើម្បីជំនួយក្នុងការបកស្រាយផលប៉ះពាល់នៃការប្រែប្រួលតម្លៃស្បៀងប្រចាំខែលើតម្លៃរបបអាហារប្រកបដោយអាហារូបត្ថម្ភដែលបានទទួលទាននៅកម្ពុជា។

ក្នុងខែឧសភា ឆ្នាំ២០២៣ តម្លៃកញ្ចប់ស្បៀងអាហារមូលដ្ឋានបានកើនឡើងគួរឱ្យកត់សម្គាល់ ៣,៧% ធៀបនឹងខែមុន (MoM) ដល់តម្លៃ ១០៨.៨០០ រៀល/ម្នាក់/ខែ (ប្រហែល ២៦,៥ ដុល្លារ)។ កញ្ចប់មានតម្លៃ (-០,៦%) ទាបជាងកាលពីឆ្នាំមុនបន្តិច ដែលវាជាចំណុចគួរឱ្យកត់សម្គាល់ ដោយសារតែវាជាកំឡុងពេលការកើនឡើងនៃវិបត្តិតម្លៃស្បៀងអាហារ និងប្រេងឥន្ធនៈសកល។ ស្របនឹងទិន្នាការពីមុន កញ្ចប់ស្បៀងអាហារមូលដ្ឋាននៅជនបទ (២៥,៤ ដុល្លារ) មានតម្លៃទាបជាងនៅទីប្រជុំជន^១ (២៧,២ ដុល្លារ)។



កញ្ចប់ស្បៀងអាហារមូលដ្ឋាន (BFB) របបអាហារប្រចាំថ្ងៃសម្រាប់មនុស្សម្នាក់



កញ្ចប់ស្បៀងអាហារមូលដ្ឋានមានបញ្ចូលនូវស្បៀងអាហារសំខាន់ៗ រួមមាន អង្ករចម្រុះ ត្រីផ្លែក្រំ សាច់ជ្រូក ស៊ូតទា ប្រេងឆា ដំឡូងជ្វា និងត្រកួន ដែលផ្តល់ថាមពលអប្បបរមាចាំបាច់ចំនួន ១.៩៣៧ កាឡូរី សម្រាប់មនុស្សម្នាក់ក្នុងមួយថ្ងៃ។ កញ្ចប់ស្បៀងអាហារមូលដ្ឋានត្រូវបានវិភាគដោយផ្អែកលើកញ្ចប់ចំណាយអប្បបរមា (MEB) នៅប្រទេសកម្ពុជា របស់ WFP។ សូមមើលឧបសម្ព័ន្ធទី ៣ សម្រាប់ព័ត៌មានពិរិធីសាស្ត្រ។

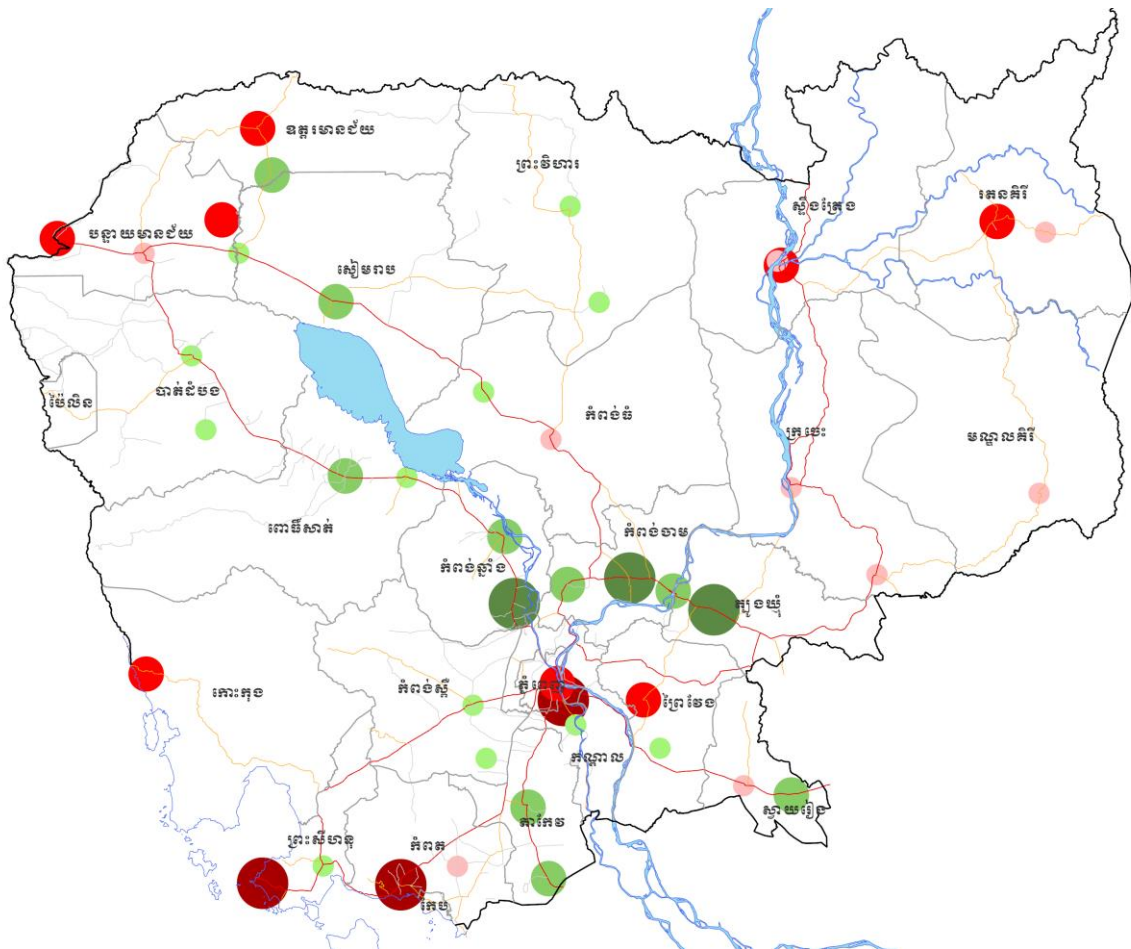
¹ ផ្សារនៅទីប្រជុំជនសំដៅដល់ផ្សារដែលស្ថិតនៅទីរួមខេត្ត ហើយផ្សារជនបទត្រូវបានកំណត់ថាជាផ្សារនៅជនបទ។

ថ្នាក់ក្រោមជាតិ៖ តម្លៃនៃកញ្ចប់ស្បៀងអាហារមូលដ្ឋាន

តម្លៃនៃកញ្ចប់ស្បៀងអាហារមូលដ្ឋាន (BFB) របស់ WFP មានការប្រែប្រួលទៅតាមខេត្ត និងផ្សារ។ តម្លៃកញ្ចប់ស្បៀងអាហារខ្ពស់ជាងគេស្ថិតនៅផ្សារលើ ក្នុងខេត្តព្រះសីហនុ គឺ ១២៦.៧០០ រៀល/ម្នាក់/ខែ (ប្រហែល ៣០,៩ ដុល្លារ) ដែលខ្ពស់ជាងតម្លៃមធ្យមថ្នាក់ជាតិ ១៦,៤%។ តម្លៃ BFB ទាបជាងគេស្ថិតក្នុងផ្សារស្វង ក្នុងខេត្តត្បូងឃ្មុំ គឺ ៩៣.៥០០ រៀល/ម្នាក់/ខែ (ប្រហែល ២២,៨ ដុល្លារ) ដែលទាបជាងតម្លៃមធ្យមថ្នាក់ជាតិ ១៤,១%។ ផែនទីខាងក្រោមបង្ហាញពីតម្លៃកញ្ចប់ស្បៀងអាហារមូលដ្ឋាន និងបម្រែបម្រួលធៀបនឹងតម្លៃកញ្ចប់មធ្យមថ្នាក់ជាតិ។

តម្លៃកញ្ចប់ស្បៀងអាហារដែលមានបម្រែបម្រួលខ្ពស់ជាងតម្លៃមធ្យមថ្នាក់ជាតិ (៥% និងខ្ពស់ជាងឡើងទៅ) គឺភាគច្រើនមាននៅផ្សារនៅទីប្រជុំជន ជាងនៅក្នុងផ្សារនៅជនបទ។

តម្លៃកញ្ចប់ស្បៀងអាហារមូលដ្ឋានតាមផ្សារ ឬខេត្ត ធៀបនឹងតម្លៃកញ្ចប់មធ្យមថ្នាក់ជាតិ (ខែឧសភា ឆ្នាំ២០២៣)



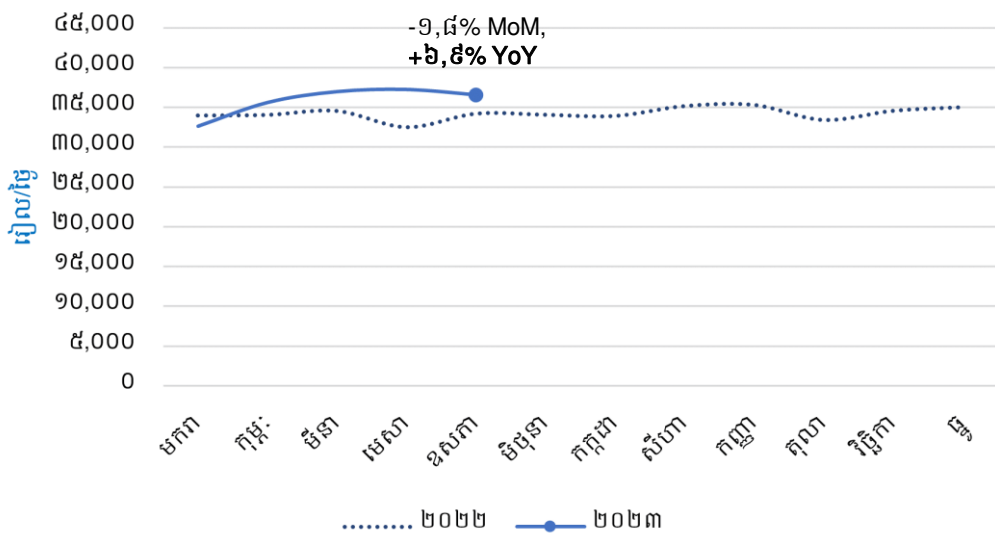
បម្រែបម្រួលពីតម្លៃមធ្យម ថ្នាក់ជាតិ	ភាគរយនៃផ្សារនៅ	
	ជនបទ	ទីប្រជុំជន
● ≥ ១០% ខ្ពស់ជាង	០%	១០០%
● ៥% ទៅ ១០% ខ្ពស់ជាង	១២%	៨៨%
● < ៥% ខ្ពស់ជាង	៤០%	៦០%
● < ៥% ទាបជាង	៧៥%	២៥%
● ៥% ទៅ ១០% ទាបជាង	៤៤%	៥៦%
● ≥ ១០% ទាបជាង	៦៧%	៣៣%

ថ្នាក់ជាតិ៖ ប្រាក់ឈ្នួលពលកម្ម និងកម្លាំងទិញស្បៀងអាហារ

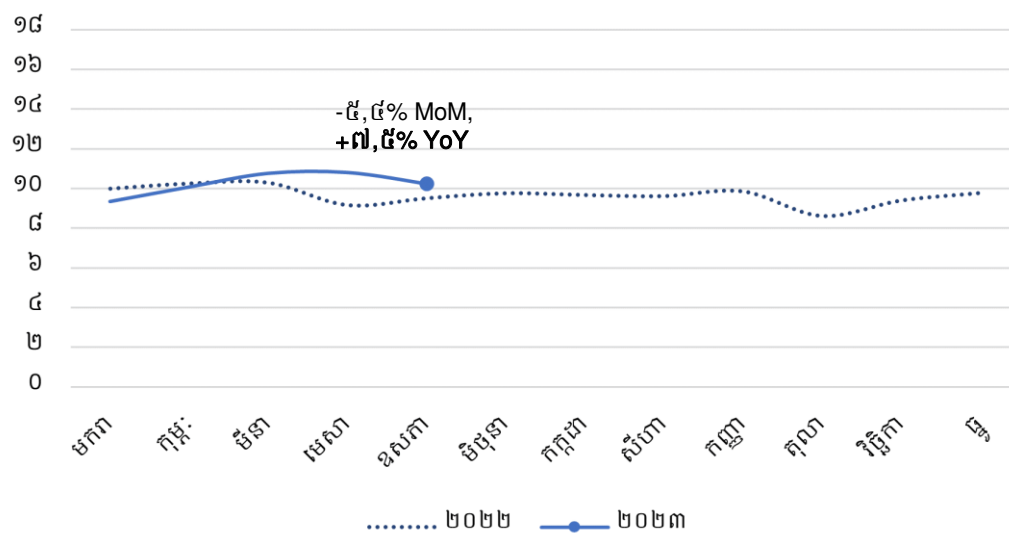
ប្រាក់ឈ្នួលពលកម្មសម្រាប់កម្មករក្នុងវិស័យកសិកម្ម និងសំណង់ត្រូវបានប្រមូលជារៀងរាល់ខែនៅទូទាំងប្រទេសដោយការិយាល័យទីផ្សារកសិកម្ម (AMO) នៃក្រសួងកសិកម្ម រុក្ខាប្រមាញ់ និងនេសាទ (MAFF)។ ក្នុងខែឧសភា ឆ្នាំ២០២៣ តម្លៃមធ្យមថ្នាក់ជាតិប្រាក់ឈ្នួលពលកម្ម^១បានថយចុះបន្តិចបើធៀបនឹងខែមុន (-១,៨% MoM) មានតម្លៃ ៣៦.៥៧៦ រៀលក្នុងមួយថ្ងៃ (ប្រហែល ៨,៩ ដុល្លារ)។ ប៉ុន្តែ តម្លៃនេះនៅខ្ពស់ជាង (+៦,៩%) តម្លៃមធ្យមកាលពីខែឧសភា ឆ្នាំ២០២២ គួរឱ្យកត់សម្គាល់។

កម្លាំងទិញស្បៀងអាហារ (ToT) ត្រូវបានប្រើសម្រាប់វាយតម្លៃពីកម្លាំងទិញស្បៀងអាហាររបស់គ្រួសារ ហើយត្រូវបានវាស់វែងដោយប្រើផលធៀបរវាងអត្រាប្រាក់ឈ្នួលកម្មករ គ្មានជំនាញប្រចាំថ្ងៃ និងតម្លៃមធ្យមកញ្ចប់ស្បៀងអាហារមូលដ្ឋានប្រចាំថ្ងៃ^២។ វាបង្ហាញពីបរិមាណស្បៀងអាហារ ដែលកម្មករគ្មានជំនាញអាចទិញដោយប្រើប្រាស់ប្រាក់ឈ្នួល ក្នុងមួយថ្ងៃរបស់គាត់។ ក្នុងខែឧសភា ឆ្នាំ២០២៣ ToT បានថយចុះបន្តិច ៥,៤% បើធៀបនឹងខែមុន បង្ហាញពីការថយចុះនៃកម្លាំងទិញទៅលើកញ្ចប់ស្បៀងអាហារមូលដ្ឋាន។ ការថយចុះនេះដោយសារការកើនឡើងតម្លៃមធ្យមកញ្ចប់ស្បៀងអាហារមូលដ្ឋាន និងការថយចុះបន្តិចនៃប្រាក់ឈ្នួលពលកម្ម។ ប៉ុន្តែ ToT មានភាពប្រសើរឡើងគួរឱ្យកត់សម្គាល់ (+៧,៥%) បើធៀបនឹងខែដូចគ្នាកាលពីឆ្នាំមុន។

ប្រាក់ឈ្នួលពលកម្ម (ខែឧសភា ឆ្នាំ២០២៣)



កម្លាំងទិញស្បៀងអាហារ (ខែឧសភា ឆ្នាំ២០២៣)



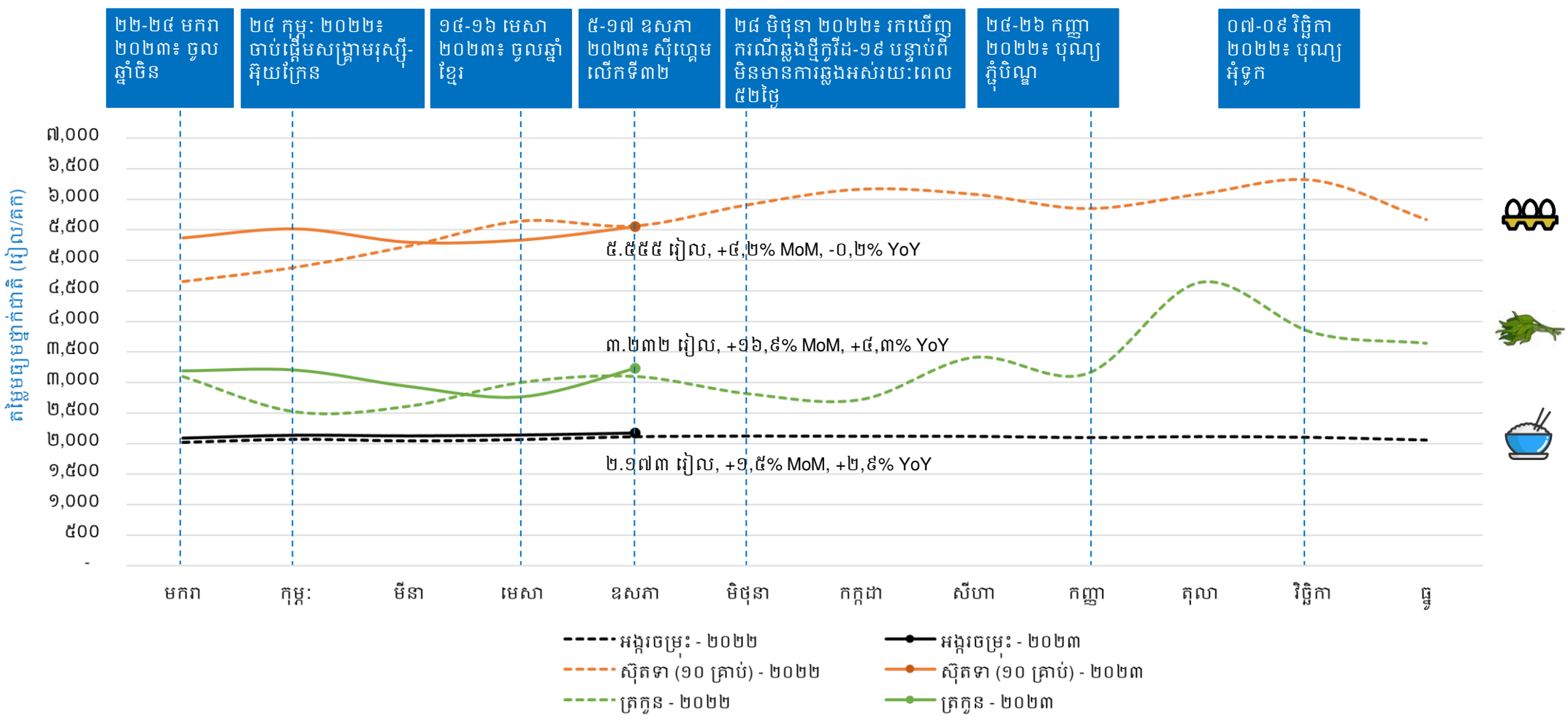
^១ នេះជាប្រាក់ឈ្នួលពលកម្ម ដែលមិនទាន់បានកែសម្រួលជាមួយអតិផរណា

^២ តម្លៃកញ្ចប់ស្បៀងអាហារមូលដ្ឋាន (BFB) ត្រូវបានគណនាជារៀងរាល់ខែដើម្បីបង្ហាញពីតម្លៃក្នុងមួយខែ។ ប៉ុន្តែ ដើម្បីគណនាកម្លាំងទិញស្បៀងអាហារ (ToT) តម្លៃក្នុងមួយខែនេះត្រូវបានបំប្លែងទៅជាតម្លៃក្នុងមួយថ្ងៃ ដើម្បីផ្តល់ តម្លៃប៉ាន់ស្មានក្នុងមួយថ្ងៃ។

ថ្នាក់ជាតិ៖ និន្នាការតម្លៃអង្ករ ស៊ុតទា និងត្រកូន

កំឡុងខែឧសភា ឆ្នាំ២០២៣ តម្លៃមធ្យមលក់រាយត្រកូនកើនឡើងត្រូវឱ្យកត់សម្គាល់ គឺ ១៦,៩% ខណៈតម្លៃមធ្យមលក់រាយអង្ករបានកើនឡើងបន្តិច ១,៥% និងស៊ុតទាបានកើនឡើងបន្តិច ៤,២% ធៀបនឹងខែមុន។ ធៀបនឹងខែដូចគ្នាកាលពីឆ្នាំមុន តម្លៃស៊ុតទាស្ទើរតែមិនមានការប្រែប្រួល ដោយបានថយចុះតិចតួចប៉ុណ្ណោះ គឺ ០,២%។ ផ្ទុយមកវិញ តម្លៃអង្ករចម្រុះបានកើនឡើង ២,៩% ហើយតម្លៃត្រកូនបានកើនឡើង ៤,៣% ធៀបនឹងខែដូចគ្នាកាលពីឆ្នាំមុន។

សូមមើលឧបសម្ព័ន្ធទី១ និងទី២ សម្រាប់តម្លៃនៃស្បៀងអាហារផ្សេងៗទៀត។

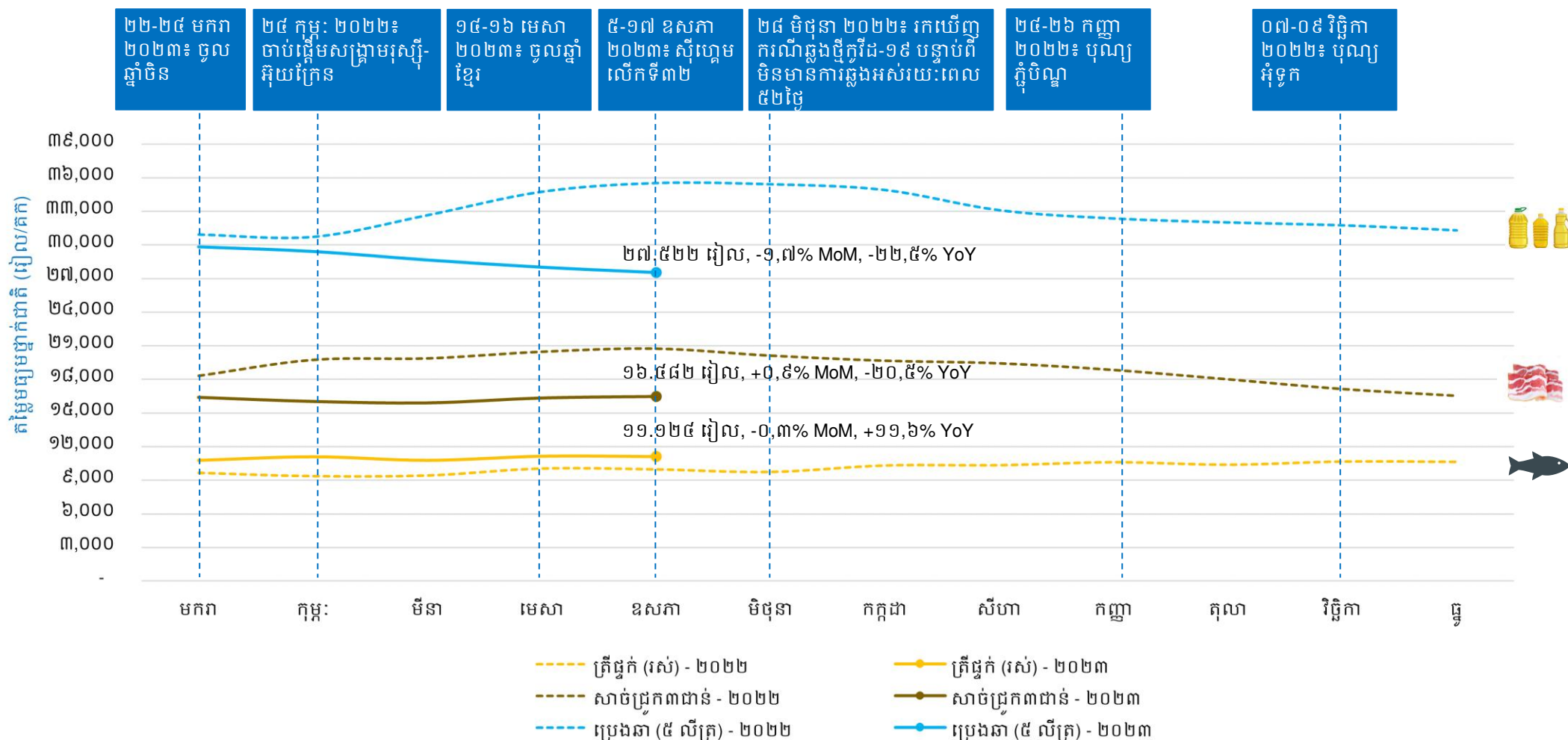


¹ ត្រកូនគឺបន្លែដែលត្រូវបានទទួលទានជាទូទៅនៅប្រទេសកម្ពុជា ហើយនិន្នាការតម្លៃរបស់វាមិនបង្ហាញពីការឡើងចុះតម្លៃបន្លែផ្សេងទៀតនៅក្នុងឧបសម្ព័ន្ធនោះទេ។
² តម្លៃស្បៀងអាហារត្រូវបានប្រមូលតាមទូរស័ព្ទ

ថ្នាំកំហុសៈ និន្នាការតម្លៃត្រីផ្ទុក សាច់ជ្រូក និងប្រេងឆា

ក្នុងខែឧសភា ឆ្នាំ២០២៣ តម្លៃលក់រាយប្រេងឆាបានថយចុះ ១,៧% តម្លៃត្រីផ្ទុកបានថយចុះ ០,៣% ខណៈតម្លៃសាច់ជ្រូកបានកើនឡើង ០,៩% ធៀបនឹងខែមុន។ ធៀបនឹងខែដូចគ្នាកាលឆ្នាំមុន តម្លៃប្រេងឆាថយចុះ ២២,៥% ហើយតម្លៃសាច់ជ្រូកថយចុះ ២០,៥% ចំណែកត្រីផ្ទុកនៅតែមានតម្លៃខ្ពស់ជាងខែដូចគ្នាកាលពីឆ្នាំមុន (១១,៦%)។

សូមមើលឧបសម្ព័ន្ធទី១ និងទី២ សម្រាប់តម្លៃស្បៀងអាហារផ្សេងៗទៀត។



តម្លៃស្បៀងអាហារត្រូវបានប្រមូលតាមទូរស័ព្ទ

ថ្នាក់ក្រោមជាតិ៖ ភាពខុសគ្នា និងបម្រែបម្រួលនៃតម្លៃនៅជនបទ និងទីប្រជុំជន

នៅក្នុងខែឧសភា ឆ្នាំ២០២៣ ស្បៀងអាហារសំខាន់ៗ ដែលបានតាមដាន ជាទូទៅ នៅទីប្រជុំជនមានតម្លៃមធ្យមលក់រាយខ្ពស់ជាងនៅជនបទ លើកលែងអង្ករចម្រុះ និងប្រេងឆា (តារាង១)។

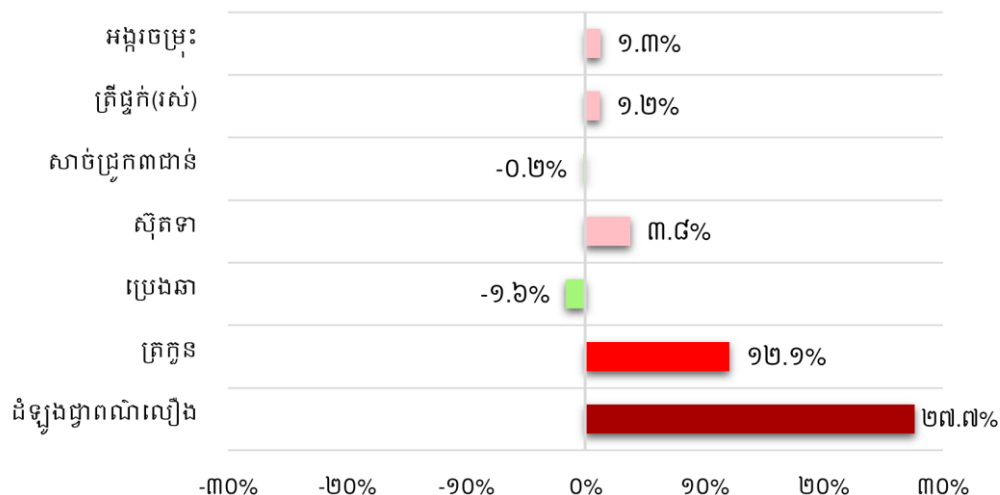
ប្រៀបធៀបនឹងខែមេសា ឆ្នាំ២០២៣ តម្លៃមធ្យមលក់រាយស្បៀងអាហារដែលបានតាមដានភាគច្រើន (ក្រាហ្វិកខាងក្រោម) មានបម្រែបម្រួលតិចតួច (<៥,០%) ទាំងនៅទីប្រជុំជន និងទីជនបទ ខណៈដែលតម្លៃត្រកូន និងដំឡូងជាមានការប្រែប្រួលគួរឱ្យកត់សម្គាល់។ តម្លៃត្រកូនបានកើនឡើងទាំងនៅជនបទ និងទីប្រជុំជន ដោយតម្លៃបានកើនឡើង ១២,១% MoM នៅជនបទ និង ២០,៣% MoM នៅទីប្រជុំជន។ ខណៈតម្លៃដំឡូងជាបានថយចុះគួរឱ្យកត់សម្គាល់ ៦,៩% MoM នៅទីប្រជុំជន ប៉ុន្តែបានកើនឡើងខ្លាំង ២៧,៧% MoM នៅជនបទ។

តារាង១៖ តម្លៃលក់រាយ (រៀល) នៅជនបទ និងទីប្រជុំជន

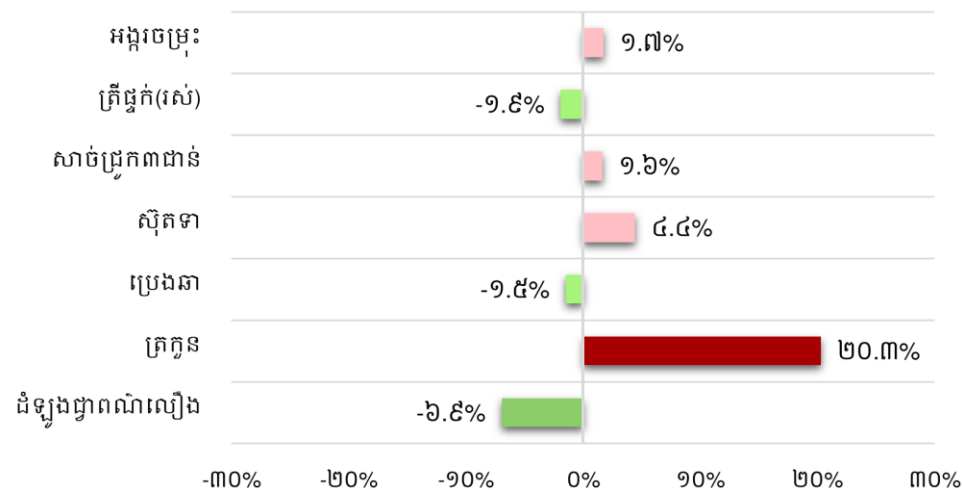
	ទីប្រជុំជន	ជនបទ
អង្ករ (គក)	២.១៧១	២.១៧៦
ត្រីធ្នក់ (រស់) (គក)	១១.៣៣០	១០.៧៩២
សាច់ជ្រូក (គក)	១៦.៦៦៣	១៦.២៤៥
ស៊ីតទា (១០គ្រាប់)	៥.៥៨១	៥.៥២២
ប្រេងឆា (៥លីត្រ)	២៧.២៥៣	២៨.៩២៦
ត្រកូន (គក)	៣.៥១៩	២.៧៧៧
ដំឡូងដាច់ណាឈៀង	៣.៣២៤	៣.០០០

បម្រែបម្រួលប្រចាំខែ (%) នៃតម្លៃលក់រាយស្បៀងអាហារសំខាន់ៗ ខែមេសា ឆ្នាំ២០២៣ និង ខែឧសភា ឆ្នាំ២០២៣

ជនបទ



ទីប្រជុំជន



¹ ទិន្នន័យនេះទទួលបានពីផ្សារចំនួន៥៦។ សូមមើលផ្នែកវិធីសាស្ត្រសម្រាប់ព័ត៌មានលម្អិត។
² តម្លៃស្បៀងអាហារត្រូវបានប្រមូលតាមទូរស័ព្ទ

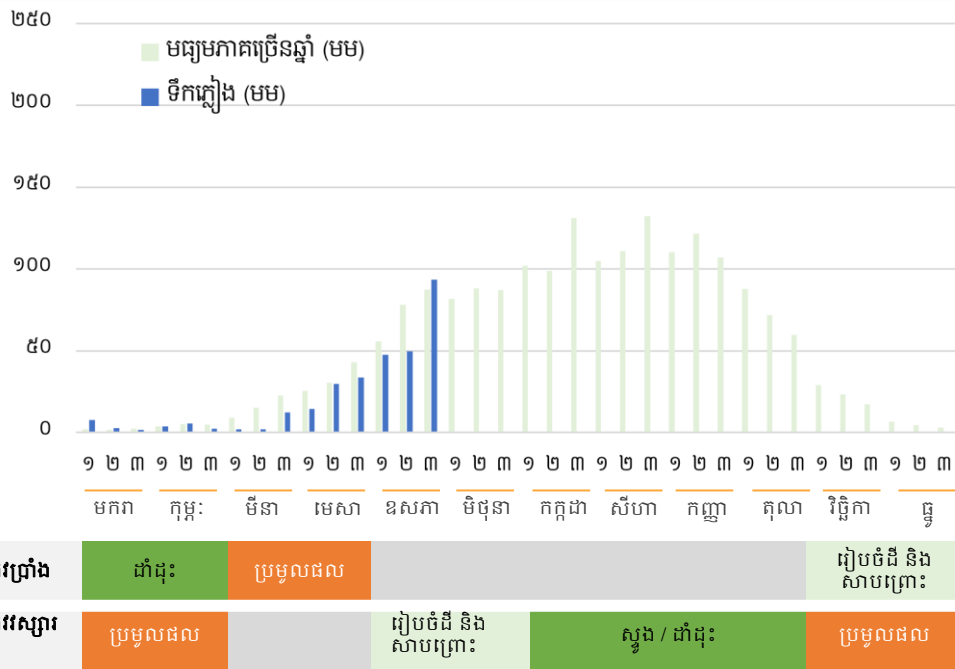
ការតាមដានរដូវកាល៖ របាយទឹកភ្លៀង

ក្នុងខែឧសភា ឆ្នាំ២០២៣ កម្ពុស័ទឹកភ្លៀងជាមធ្យមសរុបមានកម្រិតទាបជាងមធ្យមភាគច្រើនឆ្នាំបង្អួចនៅទូទាំងប្រទេស (ក្រៅហ្វឹកខាងក្រោមខាងឆ្វេង)។ បណ្តាខេត្តនៅជុំវិញបឹងទន្លេសាបមានស្ថានភាពស្ងួតបង្អួច ខណៈបណ្តាខេត្តស្ថិតនៅតាមបណ្តោយដងទន្លេមេគង្គ និងតំបន់ទំនាបមានភាពប្រសើរជាងបន្តិច (ផែនទីខាងក្រោមខាងស្តាំ)។

ការព្យាករ El Niño, La Niña និង Southern Oscillation (ENSO) បានបង្ហាញថាបាតុភូតអិលនីញ៉ូកំពុងកើតមាននាពេលបច្ចុប្បន្ន ហើយរំពឹងទុកថានឹងបន្តរហូតដល់ដើមឆ្នាំ២០២៤ ដែលធ្វើឱ្យមានស្ថានភាពស្ងួតជាងធម្មតានៅប្រទេសកម្ពុជាចន្លោះខែកក្កដា ឆ្នាំ២០២៣ ដល់ខែមេសា ឆ្នាំ២០២៤។ ប៉ុន្តែ ផ្អែកតាមការព្យាករតាមរដូវកាលរបស់ IRI Columbia University និង ECMWF ប្រទេសកម្ពុជាទំនងជាទទួលបានទឹកភ្លៀងពីធម្មតាទៅច្រើនជាងធម្មតាចន្លោះខែមិថុនាដល់ខែកក្កដា ឆ្នាំ២០២៣។

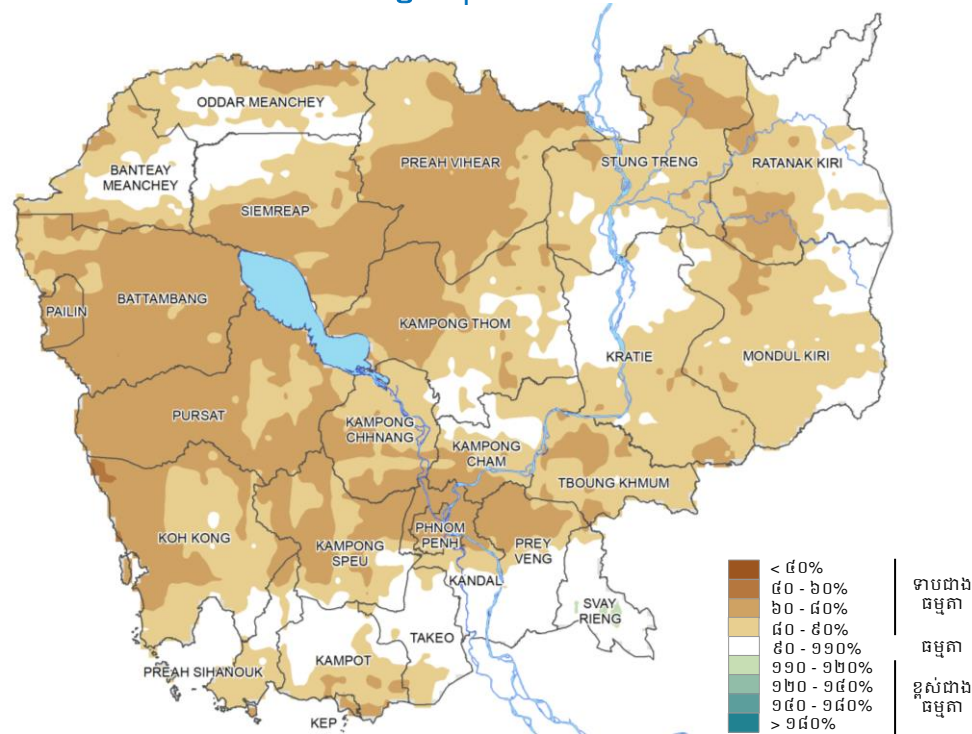
ដោយសារតែកូនរដូវប្រាំងរំពឹងថានឹងកើតឡើងក្នុងខែកក្កដា និងខែសីហា ក្រសួងកសិកម្ម រុក្ខាប្រមាញ់ និងនេសាទ (MAFF) តាមរយៈសេចក្តីប្រកាសជូនដំណឹង នៅថ្ងៃទី០៥ ខែមិថុនា ឆ្នាំ២០២៣ បានជំរុញកសិករឱ្យបញ្ចប់ការដាំដុះស្រូវនៅក្នុងតំបន់ដែលមានទឹកភ្លៀង និងធារាសាស្ត្រគ្រប់គ្រាន់ ហើយឱ្យផ្អាកការដាំដុះរហូតដល់ចុងខែកក្កដា សម្រាប់តំបន់ដែលខ្វះទឹក និងប្រព័ន្ធធារាសាស្ត្រ ក៏ដូចជារៀបចំដីដើម្បីសន្សំទឹក និងគ្រាប់ពូជ។

បរិមាណទឹកភ្លៀងមធ្យមថ្នាក់ជាតិ (ខែឧសភា ឆ្នាំ២០២៣) និងប្រតិទិនដាំដុះតាមរដូវកាល



ប្រភព៖ ទិន្នន័យទឹកភ្លៀងពី CHIRPS និងវិភាគដោយ WFP

ភាពមិនប្រក្រតីនៃទឹកភ្លៀង ក្នុងខែឧសភា ឆ្នាំ២០២៣



ប្រភព៖ ទិន្នន័យទឹកភ្លៀងពី CHIRPS និងវិភាគដោយ WFP

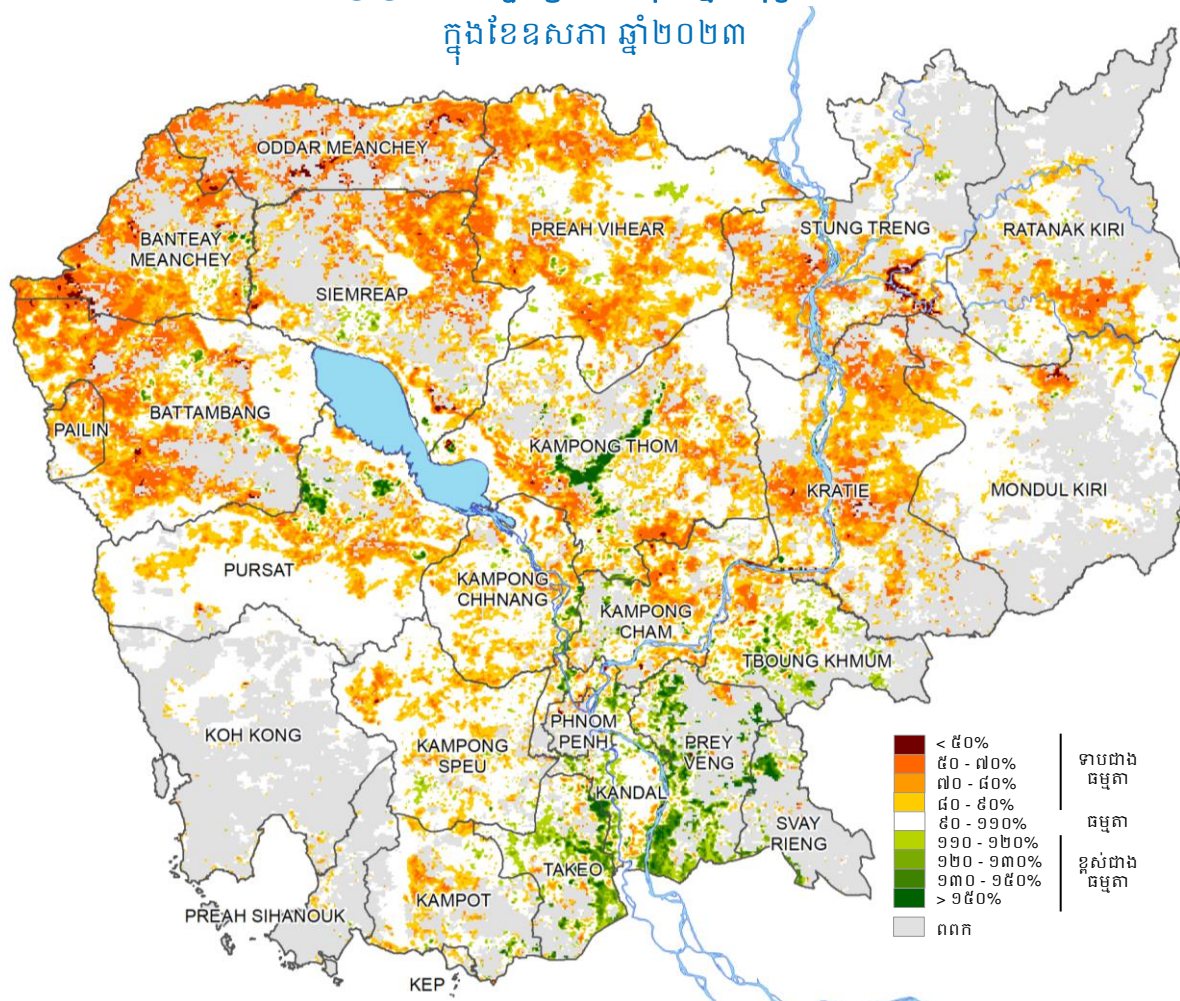
¹ កម្ពុស័ទឹកភ្លៀងជាមធ្យមសរុបសម្រាប់ខែមួយគឺជាផលបូកនៃកម្ពុស័ទឹកភ្លៀងក្នុងរយៈពេល ៣ដេកាត (រៀងរាល់១០ថ្ងៃ) ក្នុងខែនោះ។

ការតាមដានរដូវកាល៖ ស្ថានភាពរុក្ខជាតិ និងដំណាំ

ភ្លៀងធ្លាក់តិចជាងធម្មតានៅក្នុងខែឧសភា ឆ្នាំ២០២៣ បានធ្វើឱ្យសុខភាពរុក្ខជាតិថយចុះនៅទូទាំងប្រទេស។ ស្ថានភាពរុក្ខជាតិទាបជាងមធ្យមភាគស្ថិតនៅទូទាំងប្រទេសក្នុងខែឧសភា ឆ្នាំ២០២៣ ពិសេសនៅភាគខាងលិច ខាងជើង និងខាងកើតប្រទេស (ផែនទីខាងស្តាំ)។

បើទោះជាជួរវស្សាឆ្នាំនេះបានចាប់ផ្តើមយឺត នៅពាក់កណ្តាលខែឧសភា ឆ្នាំ២០២៣ ជាមួយនឹងបរិមាណទឹកភ្លៀងពីកម្រិតទាបទៅមធ្យម ការដាំដុះស្រូវរដូវវស្សាសម្រេចបានសរុបចំនួនលើសពី ៧៣២.៦០០ ហិកតា គិតត្រឹមខែឧសភា ឆ្នាំ២០២៣ ដែលខ្ពស់ជាងរយៈពេលដូចគ្នាកាលពីឆ្នាំមុន ៤៦% ហើយស្មើនឹង ២៨,៤% នៃផែនការថ្នាក់ជាតិ ដែលមានចំនួន ២,៥៧ លានហិកតា (គេហទំព័រហ្វេសប៊ុកផ្លូវការរបស់ក្រសួងធនធានទឹក និងឧតុនិយម)។

ភាពមិនប្រក្រតីនៃសន្ទស្សន៍ភាពខុសគ្នានៃរុក្ខជាតិ (NDVI) ក្នុងខែឧសភា ឆ្នាំ២០២៣



ប្រភព៖ NDVI ពី MODIS និងវិភាគដោយ WFP
ចំណាំ៖ ការបកស្រាយពីស្ថានភាពរុក្ខជាតិមានកម្រិតសម្រាប់តំបន់គ្របដណ្តប់ដោយពពកឬមិនមានទន្ធីនីយ

ពាណិជ្ជកម្ម

គិតត្រឹមខែឧសភា ស្ថិតិសរុបនៃពាណិជ្ជកម្មក្នុងឆ្នាំ២០២៣ នៅតែទាបជាងរយៈពេលដូចគ្នាកាលពីឆ្នាំមុន។ ក្នុងរយៈពេលប្រាំខែដំបូងឆ្នាំ២០២៣ ការនាំចេញផ្លូវការសរុបរបស់កម្ពុជាមានតម្លៃ **៩.១៨៣,៥ លានដុល្លារ** ដែលទាបជាងរយៈពេលដដែលកាលពីឆ្នាំមុន ២,៤%។ ក្នុងរយៈពេលប្រាំខែដំបូងឆ្នាំ២០២៣ ការនាំចេញអង្ករមានចំនួន ២៧៨.១៨៤ តោន (មានតម្លៃស្មើ ១៩១,៦៤ លានដុល្លារ) បានកើនឡើង ៣,៥% ធៀបនឹងរយៈពេលដដែលកាលពីឆ្នាំមុន ហើយការនាំចេញស្រូវមានចំនួន ២.១៤២.៤៨៣ តោន (មានតម្លៃស្មើនឹង ៥៤៥,២៦ លានដុល្លារ) (រាយការណ៍ដោយតេឡេក្រាមផ្លូវការស្តីពីព័ត៌មានស្រូវអង្ករកម្ពុជា ថ្ងៃទី៩ ខែមិថុនា ឆ្នាំ២០២៣)។ ក្នុងពេលឆាប់ៗនេះ ប្រទេសកម្ពុជា និងចិន នឹងពិនិត្យលទ្ធភាពនៃការចុះហត្ថលេខាលើអនុស្សរណៈយោគយល់គ្នា (MOU) លើកទី៧ ស្តីពីការនាំចេញអង្ករកម្ពុជាទៅកាន់ទីផ្សារប្រទេសចិន បន្ទាប់ពី MOU ទី៦ សម្រេចបានការនាំចេញអង្ករចំនួន ៤០០.០០០ តោន ដែលរំពឹងថានឹងអនុវត្តពេញលេញនៅចុងខែឧសភា (ដកស្រង់ដោយកាសែតព្រៃសញ្ជូរ ថ្ងៃទី២៣ ខែឧសភា ឆ្នាំ២០២៣)។

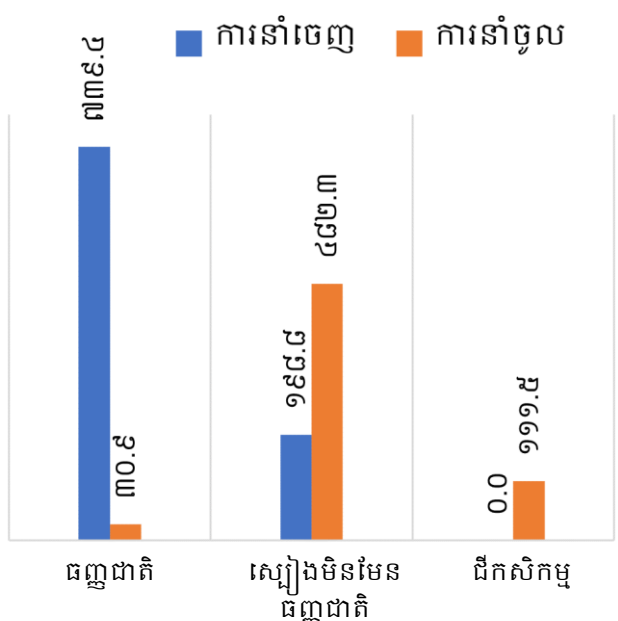
ក្នុងរយៈពេលប្រាំខែដំបូងឆ្នាំ២០២៣ ប្រទេសកម្ពុជាបាននាំចូលជាផ្លូវការសរុបមានតម្លៃ **១០.១០៩ លានដុល្លារ** ក្នុងនោះមានទំនិញជាស្បៀងអាហារចំនួន **៥១៣,២ លានដុល្លារ** ដែលរួមមាន៖ ធុញជាតិសរុបចំនួន ៣០,៩ លានដុល្លារ (+១២,១% YoY) និងអាហារដទៃទៀត (ដូចជា៖ សាច់/សំណល់សាច់/គ្រឿងក្នុង ដែលអាចបរិភោគបាន បន្លែដែលអាចបរិភោគបាន ឫស/មើម និង

ខ្លាញ់សត្វ ប្រេងរុក្ខជាតិ) ចំនួន ៤៨២,៣ លានដុល្លារ (+៥,១% YoY)។ ក្នុងរយៈពេលដូចគ្នា ប្រទេសកម្ពុជាក៏បាននាំចូលដឹកសិកម្មចំនួន **១១១,៥ លានដុល្លារ** (+២,០% YoY) ភាគច្រើនមកពីប្រទេសវៀតណាម ថៃ និងចិន។

វិស័យកសិកម្មរបស់កម្ពុជា ត្រូវបានពង្រីកវិសាលភាពដោយសារតែភាពប្រសើរឡើងនៃការចូលទៅកាន់ទីផ្សារក្នុងតំបន់តាមរយៈកិច្ចព្រមព្រៀងពាណិជ្ជកម្ម។ ទោះជាយ៉ាងណាក៏ដោយ ហានិភ័យនៅតែមាន រួមមានការធ្លាក់ចុះតម្រូវការខាងក្រៅដែលបានអូសបន្លាយ ដែលប៉ះពាល់ដល់ការផលិតដែលផ្ដោតលើការនាំចេញ និងភាពងាយរងគ្រោះដ៏មានសក្តានុពល ដែលអាចកើតមាននៅក្នុងវិស័យហិរញ្ញវត្ថុ ចំពេលមានការរឹតបន្តឹងហិរញ្ញវត្ថុសកល។

ប្រទេសកម្ពុជាបានបំពេញលក្ខខណ្ឌ ដើម្បីផ្លាស់ប្តូរងារជាប្រទេសអភិវឌ្ឍន៍តិចតួច នៅឆ្នាំ២០២១ ដែលគ្រោងនឹងផ្លាស់ប្តូរងារនៅឆ្នាំ២០២៧។ វានឹងមានបញ្ហាប្រឈមដោយសារតែប្រទេសនេះនឹងបាត់បង់ផលប្រយោជន៍ពាណិជ្ជកម្ម ដូចជាការរួចកាតព្វកិច្ចបង់ពន្ធ និងភាពអំណោយផលផ្នែកច្បាប់វិធានដើមកំណើតទំនិញ ជាពិសេសប៉ះពាល់ដល់ការនាំចេញជាមួយសហភាពអឺរ៉ុប។ ដើម្បីកាត់បន្ថយបញ្ហាប្រឈមទាំងនេះ កម្ពុជាត្រូវពឹងផ្អែកលើកិច្ចព្រមព្រៀងក្នុងតំបន់ ដូចជាកិច្ចព្រមព្រៀងភាពជាដៃគូសេដ្ឋកិច្ចគ្រប់ជ្រុងជ្រោយតំបន់ (RCEP) និងកិច្ចព្រមព្រៀងពាណិជ្ជកម្មសេរី (FTAs) ដើម្បីទូទាត់ផលប្រយោជន៍ពាណិជ្ជកម្ម ដែលខ្លួននឹងបាត់បង់។

សមតុល្យពាណិជ្ជកម្មកម្ពុជា (គិតជា លានដុល្លារ) នៃក្រុមទំនិញសំខាន់ៗ ត្រឹម ខែឧសភា ឆ្នាំ២០២៣



ប្រភព៖ អគ្គនាយកដ្ឋានគយនិងរដ្ឋាករ ថ្ងៃទី៧ ខែមិថុនា ឆ្នាំ២០២៣

ការឆ្លើយតបផ្នែកនយោបាយ

គោលនយោបាយឆ្លើយតបលើការគាំពារសង្គម

ចាប់ពីថ្ងៃទី២៤ ខែមិថុនា ឆ្នាំ២០២០ រដ្ឋាភិបាលបានអនុវត្តកម្មវិធីជំនួយសាច់ប្រាក់ដល់គ្រួសារក្រីក្រ និងងាយរងគ្រោះនៅទូទាំងប្រទេស ដែលប៉ះពាល់ដោយការរាតត្បាតកូវីដ-១៩។ គ្រួសារក្រីក្រប្រមាណ **៧០៤.៥៣៥ គ្រួសារ** (ប្រមាណ ២,៧៨ លាននាក់) បានទទួលសាច់ប្រាក់ឧបត្ថម្ភ សរុបជាទឹកប្រាក់ចំនួន **១.០៥៦,៧៦ លានដុល្លារ** គិតចាប់ពីដំណើរការកម្មវិធីដំបូងនៅថ្ងៃទី២៤ ខែមិថុនា ឆ្នាំ២០២០ រហូតដល់ថ្ងៃទី២៤ ខែឧសភា ឆ្នាំ២០២៣។ កម្មវិធីនេះនឹងបន្តក្នុងឆ្នាំ២០២៣។

គោលនយោបាយឆ្លើយតបផ្នែកសេដ្ឋកិច្ច

ថ្មីៗនេះ រដ្ឋាភិបាលបានអនុម័តសេចក្តីព្រាងច្បាប់ស្តីពី "វិធានដើមកំណើតទំនិញ" ដែលផ្តោតលើការកំណត់ថា តើទំនិញនាំចេញ និងនាំចូលមកពីណា។ គោលបំណងនៃច្បាប់នេះ គឺដើម្បីទប់ស្កាត់ការលក់ទំនិញក្លែងក្លាយ ដោយការផ្ទៀងផ្ទាត់ប្រភពដើមរបស់ទំនិញ និងសម្របសម្រួលពាណិជ្ជកម្មក្រោមប្រព័ន្ធអនុគ្រោះពន្ធ (ដកស្រង់ដោយកាសែតខ្មែរថាមស៍ ថ្ងៃទី២២ ខែឧសភា ឆ្នាំ២០២៣)។

កិច្ចព្រមព្រៀងពាណិជ្ជកម្មសេវាកម្មអាស៊ាន (ATISA) រំពឹងទុកថានឹងជំរុញសេដ្ឋកិច្ចកម្ពុជា តាមរយៈការជំរុញពាណិជ្ជកម្មសេវាកម្ម ក្នុងចំណោមរដ្ឋសមាជិកអាស៊ានទាំង១០ប្រទេស។ កិច្ចព្រមព្រៀងគ្រប់ជ្រុងជ្រោយនេះ បង្កើនទំនាក់ទំនងសេដ្ឋកិច្ច តាមរយៈការបង្កើនឱកាសធ្វើឱ្យប្រសើរឡើង នូវកិច្ចសហប្រតិបត្តិការផ្នែកច្បាប់ជំរុញការអភិវឌ្ឍធនធានមនុស្ស និងបង្កើនការចូលរួមរបស់សហគ្រាសធុនតូច និងមធ្យមក្នុងសកម្មភាពពាណិជ្ជកម្ម និងសេវាកម្ម (ដកស្រង់ដោយកាសែតខ្មែរថាមស៍ ថ្ងៃទី២៥ ខែឧសភា ឆ្នាំ២០២៣)។

ក្រសួងពាណិជ្ជកម្មនៃប្រទេសកម្ពុជា និងក្រសួងធុរកិច្ច និងពាណិជ្ជកម្មនៃចក្រភពអង់គ្លេសបានចុះ MOU នៅថ្ងៃទី២៦ ខែឧសភា ឆ្នាំ២០២៣ ដើម្បីបង្កើតវេទិកាវិនិយោគ និងពាណិជ្ជកម្មរួមគ្នា (JTIF) ក្នុងគោលបំណង

ពង្រឹងកិច្ចសហប្រតិបត្តិការពាណិជ្ជកម្ម រវាងប្រទេសទាំងពីរ (ដកស្រង់ដោយកាសែតខ្មែរថាមស៍ ថ្ងៃទី២៧ ខែឧសភា ឆ្នាំ២០២៣)។

ដូចគ្នាដែរ កម្ពុជា និងចិនក៏បានព្រមព្រៀងគ្នាបង្កើតក្របខណ្ឌកិច្ចសហប្រតិបត្តិការគ្រាប់ពេជ្រ ដែលនឹងផ្តោតលើ ការជំរុញកិច្ចសហប្រតិបត្តិការនយោបាយ ការលើកកម្ពស់សមត្ថភាព និងគុណភាពផលិតកម្មកសិកម្ម និងការអភិវឌ្ឍប្រកបរបៀងឧស្សាហកម្ម និងបច្ចេកវិទ្យារបស់កម្ពុជា (ដកស្រង់ដោយកាសែតខ្មែរថាមស៍ ថ្ងៃទី២៧ ខែឧសភា ឆ្នាំ២០២៣)។ កិច្ចខិតខំប្រឹងប្រែងទាំងនេះ ស្របតាមគោលដៅកាន់តែទូលំទូលាយក្នុងការលើកកម្ពស់ពាណិជ្ជកម្ម ការវិនិយោគ និងការអភិវឌ្ឍសេដ្ឋកិច្ចនៅកម្ពុជា។

លើសពីនេះ ក្រុមហ៊ុន Khmer Enterprise និង Swisscontact បានចាប់ផ្តើមគំនិតផ្តួចផ្តើម 3Ei ដើម្បីផ្តល់ការគាំទ្រយ៉ាងទូលំទូលាយសម្រាប់ SGBs នៅកម្ពុជា ដោយទាក់ទាញការវិនិយោគទុន និងជំរុញកំណើនអាជីវកម្ម ជាមួយនឹងលទ្ធផលវិជ្ជមាននៃសង្គម និងបរិស្ថាន។ វាក៏មានគោលបំណងពង្រឹងប្រព័ន្ធអេកូឡូស៊ីសហគ្រិន និងលើកកម្ពស់ការសម្របសម្រួលក្នុងចំណោមភាគីពាក់ព័ន្ធផងដែរ (ដកស្រង់ដោយកាសែតខ្មែរថាមស៍ ថ្ងៃទី២៧ ខែឧសភា ឆ្នាំ២០២៣)។

ការឆ្លើយតបលើជំងឺកូវីដ-១៩

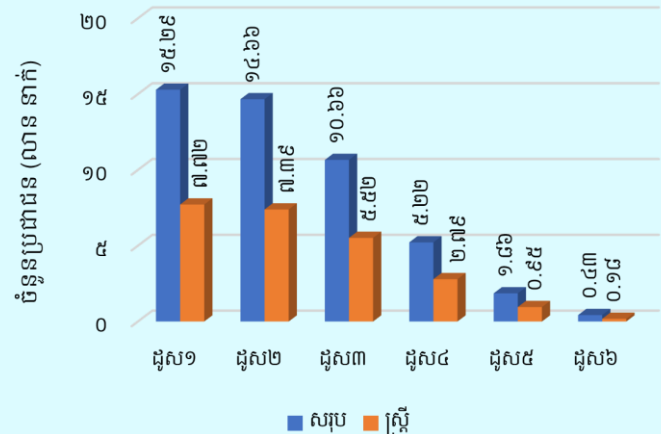
គិតត្រឹមថ្ងៃទី៣១ ខែ ឧសភា ឆ្នាំ២០២៣ ៩៥,៥៦% នៃប្រជាជនសរុប (៥០,៥% ជាស្ត្រី) បានទទួលវ៉ាក់សាំងកូវីដ-១៩ យ៉ាងតិចដូសទី១ ផ្អែកតាមក្រសួងសុខាភិបាល។

ប្រទេសកម្ពុជាឧបត្ថម្ភវ៉ាក់សាំងស៊ីណូវ៉ាក់ចំនួន ១ លានដុល្លារ ដល់ប្រទេសមីយ៉ាន់ម៉ាក្នុងការប្រយុទ្ធប្រឆាំងនឹងជំងឺកូវីដ-១៩ (ដកស្រង់ដោយកាសែតភ្នំពេញប៉ុស្តិ៍ ថ្ងៃទី២៦ ខែឧសភា ឆ្នាំ២០២៣)



ប្រភព៖ ទំព័រហ្វេសប៊ុកផ្លូវការរបស់គាំពារសង្គមកម្ពុជា បិតផ្សាយនៅថ្ងៃទី២៤ ខែឧសភា ឆ្នាំ២០២៣

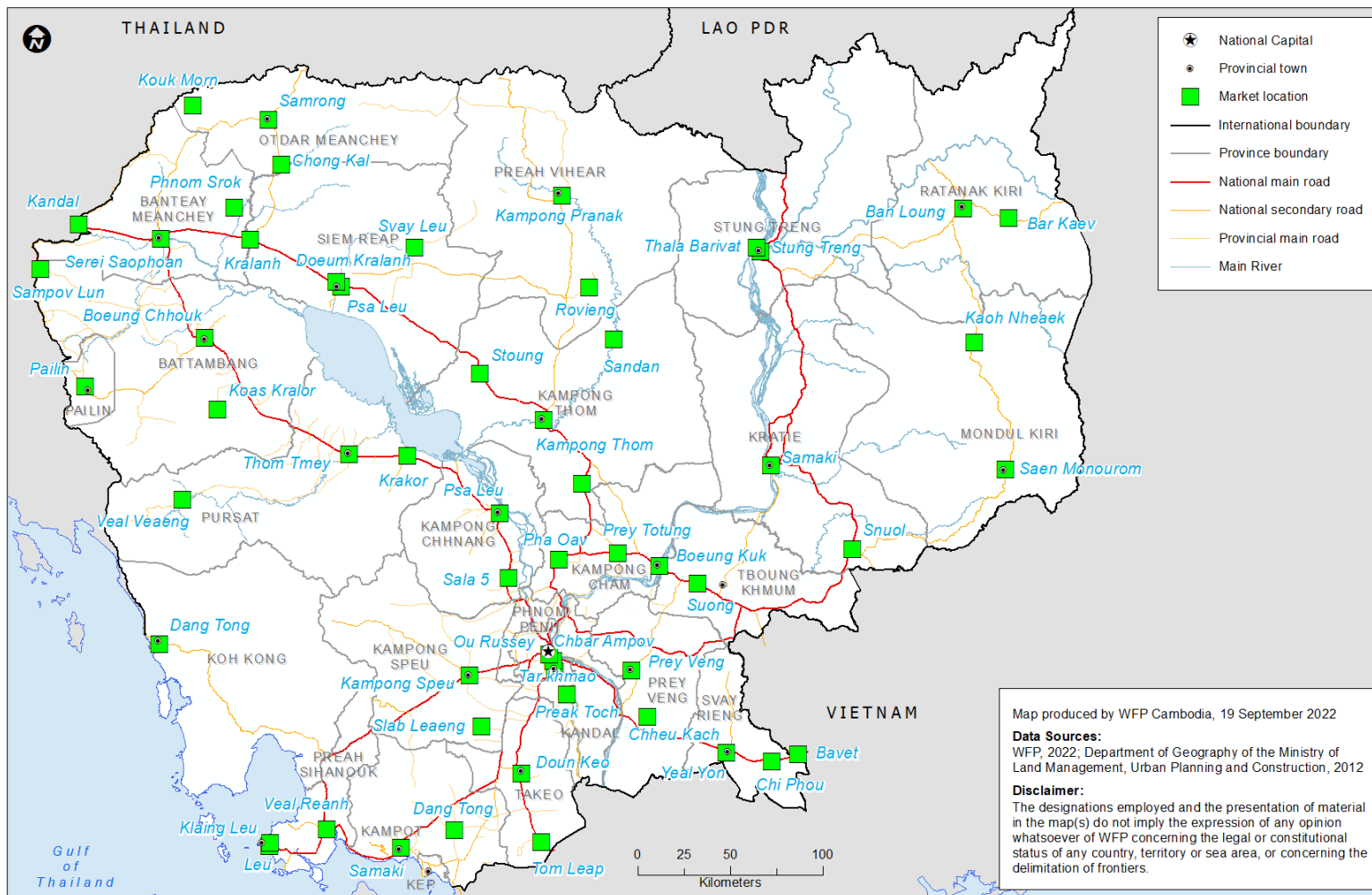
ចំនួនប្រជាជនបានចាក់វ៉ាក់សាំងកូវីដ-១៩



ប្រភព៖ ក្រសួងសុខាភិបាលកម្ពុជា ថ្ងៃទី២ ខែមិថុនា ឆ្នាំ២០២៣

វិធីសាស្ត្រ និងទីតាំងផ្សារ

Markets for Remote Data Collection



WFP ចាប់ផ្តើមតាមដានតម្លៃស្បៀងអាហារ នៅតាមបណ្តាផ្សារមួយចំនួនតាមរយៈទូរស័ព្ទ តាំងពីខែវិច្ឆិកា ឆ្នាំ២០១៩ មកម៉្លេះ។ អ្នកសម្ភាសន៍តាមទូរស័ព្ទ ដែលបានទទួលការបណ្តុះបណ្តាលច្បាស់លាស់បានទំនាក់ទំនងទៅកាន់អាជីវករនានា រៀងរាល់មួយខែម្តង ដើម្បីប្រមូលតម្លៃទំនិញចំនួន៣៦ប្រភេទ ក្នុងផ្សារចំនួន១៤ នៅទីប្រជុំជន និងជនបទនៃខេត្តបាត់ដំបង កំពង់ឆ្នាំង កំពង់ធំ ឧត្តរមានជ័យ សៀមរាប ព្រះវិហារ និងស្ទឹងត្រែង។

នៅក្រោមកិច្ចសហការជាមួយការិយាល័យទីផ្សារកសិកម្ម នៃក្រសួងកសិកម្ម រុក្ខាប្រមាញ់ និងនេសាទ នៅខែមីនា ឆ្នាំ២០២០ WFP បានអង្កេតតម្លៃទីផ្សារនៅក្នុងផ្សារចំនួន៣១បន្ថែមទៀត ដើម្បីប្រមូលទិន្នន័យមូលដ្ឋាន និងដើម្បីពង្រីកចំនួនផ្សារគ្របដណ្តប់។ យើងបានប្រមូលតម្លៃស្បៀងចំនួន១៦ប្រភេទ និងព័ត៌មានពីដំណើរការរបស់ផ្សារទាំងនោះផងដែរ។

ចាប់ពីពាក់កណ្តាលខែមេសាឆ្នាំ២០២០មក WFP បានពង្រីកការតាមដានតម្លៃទីផ្សារតាមរយៈទូរស័ព្ទ ក្នុងផ្សារចំនួន៤៥ ហើយក៏បានបង្កើនចំនួនប្រមូលទិន្នន័យ ២ដងក្នុងមួយខែផងដែរ (ឧ. សប្តាហ៍ទី១ និងទី៣នៃខែនីមួយៗ)។

នៅពាក់កណ្តាលខែកញ្ញា ឆ្នាំ២០២២ WFP បន្ថែមទំនិញស្បៀងអាហារ និងមិនមែនស្បៀងអាហារចំនួន ១៥ (មើលឧបសម្ព័ន្ធ) និងពង្រីកផ្សារគ្របដណ្តប់ដល់ ៥៦ ផ្សារ។

Map produced by WFP Cambodia, 19 September 2022
Data Sources:
 WFP, 2022; Department of Geography of the Ministry of Land Management, Urban Planning and Construction, 2012
Disclaimer:
 The designations employed and the presentation of material in the map(s) do not imply the expression of any opinion whatsoever of WFP concerning the legal or constitutional status of any country, territory or sea area, or concerning the delimitation of frontiers.

ឧបសម្ព័ន្ធទី១៖ បម្រែបម្រួលតម្លៃលក់រាយ

ស្បៀងអាហារ	ខ្នាត	តម្លៃមធ្យមប្រចាំខែបច្ចុប្បន្ន	បម្រែបម្រួលតម្លៃធៀបនឹងខែមុន	បម្រែបម្រួលតម្លៃធៀបនឹង៣ខែមុន	បម្រែបម្រួលតម្លៃធៀបនឹង១ឆ្នាំមុន	ស្បៀងអាហារ	ខ្នាត	តម្លៃមធ្យមប្រចាំខែបច្ចុប្បន្ន	បម្រែបម្រួលតម្លៃធៀបនឹងខែមុន	បម្រែបម្រួលតម្លៃធៀបនឹង៣ខែមុន	បម្រែបម្រួលតម្លៃធៀបនឹង១ឆ្នាំមុន
១.១ អង្ករចម្រុះ	Kg	2,173	➔ 1.5%	➔ 1.7%	➔ 2.9%	៨.១០ ស្លឹកឯង*	Kg	5,668	➔ 1.4%	⬆ 8.9%	➔ 1.0%
២.១ ត្រីផ្លែកំរស់	Kg	11,124	➔ -0.3%	➔ 0.2%	⬆ 11.6%	៨.១១ ត្រួយល្អៅ*	Kg	5,178	⬆ 22.5%	⬆ 8.7%	➔ 1.2%
២.២ ត្រីប្រា(រស់)	Kg	7,218	➔ -2.9%	➔ 1.7%	⬆ 6.7%	៨.១២ ផ្លែល្អៅ*	Kg	2,475	➔ -2.8%	⬇ -9.9%	➔ -1.3%
២.៣ ត្រីអណ្តែង(រស់)	Kg	7,825	➔ -3.3%	➔ -0.4%	➔ -3.3%	៨.១៣ ឃ្មោក*	Kg	2,100	⬆ 12.0%	⬇ -16.0%	⬆ 12.0%
២.៤ ត្រីជៀត(ផ្លែកំរស់)	Kg	26,167	➔ -3.5%	➔ -2.1%	⬆ 6.8%	៨.១៤ ត្រឡាច	Kg	2,474	⬇ -9.0%	⬇ -11.4%	➔ -4.6%
២.៥ ប្រហុក	Kg	9,425	➔ -3.7%	➔ -3.0%	●	៨.១៥ គ្រប់វែង	Kg	3,277	⬆ 6.1%	➔ -5.0%	⬆ 13.9%
៣.១ សាច់ជ្រូក៣ជាន់	Kg	16,482	➔ 0.9%	➔ 2.8%	⬇ -20.5%	៨.១៦ គ្រប់ស្រួយ*	Kg	3,553	⬆ 15.2%	⬆ 5.1%	⬆ 12.9%
៣.២ សាច់គោយាវ	Kg	18,811	➔ -2.7%	➔ -2.8%	●	៨.១៧ ប៉េងប៉ោះ*	Kg	4,034	⬆ 12.1%	⬆ 12.0%	⬆ 10.8%
៣.៣ សាច់មាន់ (បីសាសន៍)	Kg	14,167	➔ -0.5%	➔ 0.4%	●	៨.១៨ ននោងមូល	Kg	3,105	⬆ 10.5%	➔ -0.6%	⬆ 17.8%
៤.១ ស៊ូតទា	10 eggs	5,555	➔ 4.2%	➔ 0.7%	➔ -0.2%	៨.១៩ ននោងជ្រុង*	Kg	3,321	⬆ 22.1%	➔ 3.7%	⬆ 14.0%
៤.២ ស៊ូតទាប្រៃ	10 eggs	6,986	➔ 1.5%	➔ 2.1%	➔ -1.9%	៨.២០ ល្អុងខ្លី*	Kg	2,106	⬇ -11.4%	⬆ 6.8%	⬆ 35.4%
៥.១ ប្រេងឆា	5 litres	27,522	➔ -1.7%	⬇ -6.4%	⬇ -22.5%	៨.២១ សណ្តែកកូរ	Kg	5,715	⬆ 21.4%	⬆ 44.9%	⬆ 25.3%
៦.១ អំបិលម៉ត់អ៊ីយូត	Kg	1,245	➔ -1.8%	➔ 1.4%	⬆ 5.4%	៨.២២ ត្រយូងចេក*	Kg	2,528	➔ -2.9%	⬆ 7.5%	⬆ 9.3%
៦.២ ទឹកត្រី (រូបបង្កងប៉ាក)	730 ml	3,391	➔ -0.9%	➔ 1.2%	●	៨.២៣ ផ្កាខាត់ណា*	Kg	6,966	⬆ 21.7%	⬆ 18.8%	➔ -0.8%
៧.១ សណ្តែកដី*	Kg	9,880	➔ -1.3%	➔ 0.1%	⬆ 17.7%	៨.២៤ ដើមខាត់ណា*	Kg	5,695	⬆ 16.7%	⬆ 33.8%	⬆ 27.2%
៧.២ សណ្តែកសៀង	Kg	5,156	⬇ -8.4%	➔ -4.9%	●	៨.២៥ ជំទូងពណ៌លឿង*	Kg	3,254	➔ 1.5%	➔ 2.7%	⬆ 26.9%
៧.៣ សណ្តែកខៀវ	Kg	6,179	➔ 1.2%	➔ 1.8%	●	៨.២៦ ខ្លឹមសរ	Kg	7,405	⬆ 32.9%	⬆ 36.3%	●
៨.១ ត្រកូន	Kg	3,232	⬆ 16.9%	➔ 0.9%	➔ 4.3%	៨.២៧ អំពិលទុំ (មានគ្រាប់)	Kg	3,919	➔ 4.5%	➔ -3.4%	●
៨.២ កាវ៉ាត*	Kg	3,520	➔ 3.0%	➔ 2.3%	⬇ -12.1%	៩.១ ចេកណាំកំទុំ	Kg	2,271	➔ -3.7%	➔ 3.9%	●
៨.៣ ស្លឹកបាស*	Kg	5,070	➔ 4.4%	➔ -1.0%	⬆ 10.0%	៩.២ ស្វាយកែវរមៀតទុំ	Kg	1,964	⬆ 67.2%	⬇ -12.7%	●
៨.៤ ស្លឹកម្រំ*	Kg	5,077	➔ -1.9%	➔ -2.8%	⬇ -20.5%	១០.១ ទឹកដោះគោស្រស់	140 ml	1,948	➔ 4.4%	⬆ 21.6%	●
៨.៥ ឆៃត្រឡាញ់*	Kg	5,543	⬆ 27.8%	⬆ 27.7%	⬆ 21.8%	១១.១ ភូកាភូឡា	330 ml	2,018	➔ -1.0%	➔ 0.1%	●
៨.៦ ឆៃត្រឡាញ់*	Kg	5,115	⬆ 20.0%	⬆ 27.7%	⬆ 17.2%	៧.១ សាំងធម្មតា	litre	4,169	➔ -2.8%	⬇ -5.7%	●
៨.៧ ឆៃត្រឡាញ់*	Kg	4,756	⬆ 19.9%	⬆ 27.7%	⬆ 17.3%	៧.២ ម៉ាស៊ូត	litre	3,910	⬇ -5.3%	⬇ -13.2%	●
៨.៨ ឆៃត្រឡាញ់*	Kg	4,694	⬆ 17.8%	⬆ 31.0%	⬆ 25.2%	៨.១ ជីអ៊ុយរ៉េ	Kg	2,940	➔ 0.4%	⬇ -7.7%	●
៨.៩ ផ្លែដូង*	Kg	4,071	⬆ 7.1%	➔ -4.4%	➔ 4.2%						

សម្គាល់៖ ទិន្នន័យនិងបម្រែបម្រួលតម្លៃ ដែលបានរាយការណ៍គឺជាតម្លៃជាក់ស្តែង ខ. តម្លៃរាយការណ៍ពីទីផ្សារផ្ទាល់។

* តម្លៃនៃស្បៀងអាហារទាំងនេះ ត្រូវបានប្រមូលពីផ្សារក្នុងខេត្តដែលអនុវត្តកម្មវិធីផ្តល់អាហារលតាមសាលារៀនដោយប្រើប្រាស់កសិផលពីសហគមន៍។

- ទិសដៅបម្រែបម្រួលធៀបជាមួយខែមុន និងឆ្នាំមុន៖
- ⬆ កើនឡើង នៅពេលភាគរយបម្រែបម្រួលច្រើនជាង ៥%
 - ➔ ថេរ នៅពេលភាគរយបម្រែបម្រួលនៅចន្លោះពី ៥% និង -៥%
 - ⬇ ថយចុះ នៅពេលភាគរយបម្រែបម្រួលតិចជាង -៥%
 - គ្មានតម្លៃកត់ត្រា

ឧបសម្ព័ន្ធទី២៖ បម្រែបម្រួលតម្លៃលក់ដុំ

ស្បៀងអាហារ	ខ្នាត	តម្លៃមធ្យមប្រចាំខែបច្ចុប្បន្ន	បម្រែបម្រួលតម្លៃធៀបនឹងខែមុន	បម្រែបម្រួលតម្លៃធៀបនឹង៣ខែមុន	បម្រែបម្រួលតម្លៃធៀបនឹង១ឆ្នាំមុន	ស្បៀងអាហារ	ខ្នាត	តម្លៃមធ្យមប្រចាំខែបច្ចុប្បន្ន	បម្រែបម្រួលតម្លៃធៀបនឹងខែមុន	បម្រែបម្រួលតម្លៃធៀបនឹង៣ខែមុន	បម្រែបម្រួលតម្លៃធៀបនឹង១ឆ្នាំមុន
១.១ អង្ករចម្រុះ	Kg	2,015	➔ 2.7%	➔ 1.6%	➔ 3.9%	៨.១០ ស្លឹកឯង*	Kg	4,004	➔ -2.0%	➔ 4.2%	⬇ -19.0%
២.១ ត្រីផ្លែកំ(រស់)	Kg	10,195	➔ 4.0%	➔ 2.8%	⬆ 14.0%	៨.១១ ត្រួយល្អៅ*	Kg	4,130	⬆ 44.3%	⬆ 17.3%	⬆ 5.1%
២.២ ត្រីប្រា(រស់)	Kg	6,242	➔ -4.2%	➔ -2.2%	➔ 4.3%	៨.១២ ផ្លែល្អៅ*	Kg	1,903	➔ -4.9%	⬇ -10.5%	⬇ -5.3%
២.៣ ត្រីអណ្តែង(រស់)	Kg	6,819	➔ -4.0%	➔ -2.5%	⬇ -7.6%	៨.១៣ ឃ្មោក*	Kg	1,600	➔ -4.0%	⬇ -20.0%	➔ 4.9%
២.៤ ត្រីដង្កែត(ផ្លែកំ)	Kg	24,350	➔ -3.2%	➔ -0.9%	⬆ 8.0%	៨.១៤ ត្រឡាច	Kg	1,899	⬇ -7.0%	⬇ -15.5%	⬇ -7.4%
២.៥ ប្រហុក	Kg	8,221	➔ -4.6%	➔ -3.2%	●	៨.១៥ គ្រប់វែង	Kg	2,550	⬆ 6.2%	⬇ -10.1%	⬆ 9.6%
៣.១ សាច់ជ្រូក៣ជាន់	Kg	15,204	➔ 1.9%	➔ 4.4%	⬇ -20.4%	៨.១៦ គ្រប់ស្រួយ*	Kg	2,782	⬆ 15.7%	➔ 0.5%	⬆ 9.2%
៣.២ សាច់គោឃាវ	Kg	16,742	⬇ -5.2%	➔ -4.0%	●	៨.១៧ ប៉េងប៉ោះ*	Kg	3,367	⬆ 22.4%	⬆ 17.5%	⬆ 12.9%
៣.៣ សាច់មាន់ (បីសាសន៍)	Kg	13,007	➔ -1.0%	➔ 0.5%	●	៨.១៨ ននោងមូល	Kg	2,414	⬆ 14.1%	⬇ -5.4%	⬆ 14.7%
៤.១ ស៊ូតទា	10 eggs	5,158	⬆ 6.7%	➔ 1.8%	➔ 0.9%	៨.១៩ ននោងជ្រុង*	Kg	2,583	⬆ 25.4%	➔ 0.8%	⬆ 15.0%
៤.២ ស៊ូតទាប្រៃ	10 eggs	6,487	➔ 3.4%	➔ 2.1%	➔ -0.3%	៨.២០ ល្អុងខ្លី*	Kg	1,541	⬇ -15.8%	➔ 2.6%	⬆ 33.9%
៥.១ ប្រេងឆា	5 litres	26,605	➔ -1.5%	➔ -4.5%	⬇ -21.8%	៨.២១ សណ្តែកកូរ	Kg	4,847	⬆ 25.5%	⬆ 51.9%	⬆ 25.9%
៦.១ អំបិលម៉ត់អ៊ីយូត	Kg	985	➔ -2.0%	➔ 0.1%	➔ -1.4%	៨.២២ ត្រយូងចេក*	Kg	1,884	⬇ -7.7%	➔ 1.4%	➔ 0.0%
៦.២ ទឹកត្រី (រូបបង្កងប៉ាក)	730 ml	3,056	➔ -1.9%	➔ 2.3%	●	៨.២៣ ផ្កាខាត់ណា*	Kg	6,082	⬆ 24.3%	⬆ 21.5%	➔ -1.1%
៧.១ សណ្តែកដី*	Kg	9,073	➔ 0.0%	➔ 1.8%	⬆ 16.1%	៨.២៤ ដើមខាត់ណា*	Kg	4,809	⬆ 20.2%	⬆ 36.9%	⬆ 28.0%
៧.២ សណ្តែកសៀង	Kg	4,784	⬇ -8.1%	➔ -3.6%	●	៨.២៥ ជំទូងពណ៌លឿង*	Kg	2,551	➔ -0.2%	➔ -0.4%	⬆ 25.1%
៧.៣ សណ្តែកខៀវ	Kg	5,739	➔ 0.3%	➔ 1.8%	●	៨.២៦ ខ្លឹមសរ	Kg	6,639	⬆ 39.1%	⬆ 38.8%	●
៨.១ ត្រកូន	Kg	2,566	⬆ 19.0%	➔ -1.6%	➔ 2.6%	៨.២៧ អំពិលទុំ (មានគ្រាប់)	Kg	3,219	⬆ 6.6%	⬇ -5.8%	●
៨.២ កាតុត*	Kg	2,885	➔ 2.5%	➔ 2.8%	⬇ -14.9%	៩.១ ចេកណាំវ៉ាទុំ	Kg	1,833	➔ 0.2%	➔ 3.6%	●
៨.៣ ស្លឹកបាស*	Kg	3,625	➔ -0.9%	⬇ -7.5%	➔ -3.7%	៩.២ ស្វាយកែវរមៀតទុំ	Kg	1,286	⬆ 55.8%	⬇ -26.5%	●
៨.៤ ស្លឹកម្រំ*	Kg	4,250	⬆ 8.6%	⬆ 9.8%	⬇ -22.3%	១០.១ ទឹកដោះគោស្រស់	140 ml	1,655	➔ 3.8%	⬆ 18.7%	●
៨.៥ ឆៃត្រញាញ់*	Kg	4,760	⬆ 37.1%	⬆ 32.4%	⬆ 22.2%	១១.១ ភូកាភូឡា	330 ml	1,547	➔ -2.8%	➔ -0.5%	●
៨.៦ ឆៃត្រឡាញ់*	Kg	4,323	⬆ 28.1%	⬆ 30.5%	⬆ 16.5%	៧.១ សាំងធម្មតា	litre	3,942	➔ -2.3%	⬇ -5.8%	●
៨.៧ ឆៃត្រឡាញ់*	Kg	4,015	⬆ 24.6%	⬆ 31.9%	⬆ 17.6%	៧.២ ម៉ាស៊ូត	litre	3,789	➔ -4.6%	⬇ -14.1%	●
៨.៨ ឆៃត្រឡាញ់*	Kg	3,966	⬆ 24.5%	⬆ 38.3%	⬆ 23.7%	៨.១ ជីអ៊ុយរ៉េ	Kg	2,355	⬇ -7.3%	⬇ -15.6%	●
៨.៩ ផ្លែដូង*	Kg	3,287	➔ 3.9%	➔ -2.4%	➔ 2.1%						

សម្គាល់៖ ទិន្នន័យនិងបម្រែបម្រួលតម្លៃ ដែលបានរាយការណ៍គឺជាតម្លៃដាក់ស្តែង ខ. តម្លៃរាយការណ៍ពីទីផ្សារផ្ទាល់។

* តម្លៃនៃស្បៀងអាហារទាំងនេះ ត្រូវបានប្រមូលពីផ្សារក្នុងខេត្តដែលអនុវត្តកម្មវិធីផ្តល់អាហារលតាមសាលារៀនដោយប្រើប្រាស់កសិផលពីសហគមន៍។

ទិសដៅបម្រែបម្រួលធៀបជាមួយខែមុន និងឆ្នាំមុន៖

- ⬆ កើនឡើង នៅពេលភាគរយបម្រែបម្រួលច្រើនជាង ៥%
- ➔ ថេរ នៅពេលភាគរយបម្រែបម្រួលនៅចន្លោះពី ៥% និង -៥%
- ⬇ ថយចុះ នៅពេលភាគរយបម្រែបម្រួលតិចជាង -៥%
- គ្មានតម្លៃកត់ត្រា

ឧបសម្ព័ន្ធទី៣៖ តម្លៃនៃកញ្ចប់ស្បៀងអាហារមូលដ្ឋាន

ការគណនាតម្លៃនៃកញ្ចប់ស្បៀងអាហារមូលដ្ឋាន ដែលបង្ហាញនៅក្នុង របាយការណ៍នេះ ផ្អែកចម្បងលើការវិភាគកញ្ចប់ចំណាយអប្បបរមា (MEB) នៅប្រទេសកម្ពុជា។ ដើម្បីរៀបចំកញ្ចប់អាហារសម្រាប់ការវិភាគនេះ ក្រុម គ្រួសារគោលត្រូវបានវិភាគចេញពីទិន្នន័យអង្កេតសេដ្ឋកិច្ច សង្គមកិច្ច ឆ្នាំ ២០១៤ ផ្អែកលើលក្ខខណ្ឌដូចខាងក្រោម៖

- i. គ្រួសារដែលមានការចំណាយប្រចាំខែនៅចន្លោះបញ្ជីភាគទី២ និងទី៤
- ii. គ្រួសារមានសន្តិសុខស្បៀងគ្រប់គ្រាន់ (ពិន្ទុកម្រិតទទួលបានអាហារ អំចទទួលយកបាន)
- iii. គ្រួសារមិនបានប្រើប្រាស់យុទ្ធសាស្ត្រអវិជ្ជមានដើម្បីដោះស្រាយបញ្ហា ខ្វះស្បៀង។

កញ្ចប់ស្បៀងអាហារសម្រាប់ក្រុមគ្រួសារគោលនេះ ត្រូវបានបង្កើតឡើង ដើម្បីស្វែងយល់អំពីទម្រង់នៃការទទួលបានអាហារ ដែលសមស្របទៅ នឹងអាហាររបស់គ្រួសារនីមួយៗគួរទទួលបាន ដើម្បីរស់នៅប្រកបដោយ សុខភាពល្អ និងជីវិតសកម្ម។¹ ដូច្នេះ ស្បៀងអាហារជាក់លាក់ត្រូវបាន កំណត់ ដើម្បីជាតំណាងឱ្យក្រុមអាហារនានាដែលមាននៅក្នុងផ្នែកការ ចំណាយលើស្បៀងអាហារ (សូមមើលតារាងទី២សម្រាប់បញ្ជីស្បៀង អាហារពេញ)។ ថាមពលគីឡូកាឡូរី និងបរិមាណស្បៀងត្រូវបានវិភាគ ចេញពីទិន្នន័យការចំណាយរបស់អង្កេតសេដ្ឋកិច្ច សង្គមកិច្ច ឆ្នាំ២០១៤ ដើម្បីកំណត់កម្រិតកាឡូរីមួយកញ្ចប់សម្រាប់មនុស្សម្នាក់ គួរទទួលបាន ដើម្បីរស់នៅប្រកបដោយសុខភាពល្អ និងជីវិតសកម្ម តាមទម្រង់សិទ្ធិ ទទួលបានជាមូលដ្ឋាន។

ប្រភេទស្បៀងអាហារមួយចំនួនមិនត្រូវបានតាមដានដោយប្រព័ន្ធតាមដានទីផ្សាររបស់ WFP ដូច្នេះប្រភេទស្បៀងអាហារជាក់លាក់នោះមិនត្រូវបានរាប់បញ្ចូលនៅក្នុងកញ្ចប់ ស្បៀងអាហារ ដែលបានតាមដាននៅក្នុងរបាយការណ៍នេះទេ។ ទោះជាយ៉ាងណា ទម្រង់នៃការបរិភោគស្បៀងអាហារនីមួយៗ (ទម្ងន់ គិតជា ក្រាម/ម្នាក់/ថ្ងៃ) អាចតំណាងឱ្យ តម្លៃនៃម្ហូបអាហារប្រកបដោយអាហារូប្បម្ភ នៅក្នុងប្រទេសកម្ពុជា។

តារាង២៖ សង្ខេបធាតុចូលសម្រាប់គណនាតម្លៃនៃកញ្ចប់ស្បៀងអាហារមូលដ្ឋាន

ក្រុម អាហារ ²	ប្រភេទអាហារ ³	ប្រភេទអាហារ ⁴	គីឡូកាឡូរី/ ម្នាក់/ថ្ងៃ ²	ក្រាម/ ម្នាក់/ថ្ងៃ ²	រៀល/ ក្រាម ⁴	រៀល/ម្នាក់/ ខែ ⁴
Cereals	Rice	1.1. អង្ករចម្រុះ/ Mixed Rice	1,470.23	413.0	2.2	27,291
Fish	Mud fish	2.1. ត្រីជ្រូក(រស់)/ Snakehead fish (Live)	76.47	91.0	11.1	30,801
Meat	Pork	3.1. សាច់ជ្រូក៣ជាន់/ 3-layer pork/Pork with fat	77.75	40.7	16.5	20,407
Egg	Duck egg	4.1. ស៊ុតទា/Duck egg	21.92	11.8	8.9	3,203
Diary	Milk	---NA---	7	12.0	---	---
Oil	Vegetable oil	5.1. ប្រេងឆា/ Vegetable Oil: Saji ឬ Mongsay ឬ Cailan	115.36	12.8	6.0	2,361
Veg	Morning Glory	8.1. ត្រីកូន/ Morning glory	34.76	231.7	3.2	22,785
Tuber	Sweet Potato	8.25. ដំឡូងផ្កាពណ៌ លឿង/ Orange-flesh Sweet Potatoes	19.21	19.6	3.3	1,940
Pulses	Soybean/green bean	---NA---	8	21.6	---	---
Fruit	Banana	---NA---	91	96.4	---	---
Total			1,937	950.6	---	108,800

¹ តម្លៃនៃកញ្ចប់ស្បៀងអាហារមូលដ្ឋាននៅក្នុងរបាយការណ៍បច្ចុប្បន្នភាពទីផ្សារនេះ មិនដូចគ្នា ជាមួយតម្លៃនៃកញ្ចប់ស្បៀងអាហាររបស់វិទ្យាស្ថានជាតិស្ថិតិក្រសួងផែនការប្រើសម្រាប់គណនាបន្ទាត់ភាពក្រីក្រថ្នាក់ជាតិឡើយ។ កញ្ចប់ស្បៀងអាហារនៅក្នុងរបាយការណ៍នេះត្រូវបានគណនាដោយប្រើវិធីសាស្ត្រផ្សេង ហើយមានប្រយោជន៍ជាចម្បងសម្រាប់តម្លៃស្បៀងអាហារ។

² ការអង្កេតសេដ្ឋកិច្ច សង្គមកិច្ច ឆ្នាំ២០១៤ វិទ្យាស្ថានជាតិស្ថិតិ ប្រទេសកម្ពុជា។

³ ការប៉ាន់ប្រមាណពីគម្លាតនៃការចំណាយ និងកញ្ចប់ចំណាយអប្បបរមានៅកម្ពុជា។ របាយការណ៍បច្ចេកទេស ខែមិថុនាឆ្នាំ២០២០ WFP ប្រចាំប្រទេសកម្ពុជា។

⁴ បច្ចុប្បន្នភាពទីផ្សារ និងការតាមដានតាមរដូវកាល ខែឧសភា ឆ្នាំ២០២៣ WFP ប្រចាំប្រទេសកម្ពុជា។