



បច្ចេកទេសអនុវត្តន៍កសិកម្ម ប្រកបដោយនិរន្តរភាព

ការប្រើប្រាស់ដី - បច្ចេកទេសដាំដំណាំសិកម្ម - បច្ចេកទេសដាំបន្លែ



សេចក្តីផ្តើម



តំណាងឲ្យអង្គការ ដីរេស កម្ពុជា ខ្ញុំបាទមានសេចក្តីសោមនស្សរីករាយណាស់ ចំពោះការចងក្រងសៀវភៅមេរៀនស្តីអំពី **"បច្ចេកទេសអនុវត្តកសិកម្មប្រកបដោយ និរន្តរភាព"** នេះឡើង ។ សៀវភៅនេះ ជាជំនួយបន្ថែមដល់បងប្អូនប្រជាកសិករចូលរួម វគ្គបណ្តុះបណ្តាល ដែលរៀបចំដោយក្រុមការងារជំនាញរបស់អង្គការ ។

រាល់ខ្លឹមសារនៃមេរៀន សុទ្ធតែបានឆ្លងកាត់ការត្រួតពិនិត្យយ៉ាងល្អិតល្អន់ ពីសំណាក់អ្នកជំនាញផ្នែក កសិកម្ម និងអាកាសធាតុនៅកម្ពុជា។ តាមរយៈវគ្គបណ្តុះបណ្តាលនេះ បងប្អូនប្រជាកសិករនឹងដឹងថា ការអនុវត្តបច្ចេកទេស កសិកម្មទាំងនេះ ពិតជាមានសារៈសំខាន់ក្នុងការបង្កើនផលិតផលកសិកម្មរបស់ បងប្អូន ក៏ដូចជាកសិកម្ម ទូទាំងប្រទេស ។

ប្រទេសកម្ពុជា គឺជាប្រទេសមួយក្នុងចំណោមប្រទេសដែលងាយរងគ្រោះបំផុតដោយការប្រែប្រួល អាកាសធាតុដូចជាទឹកជំនន់ និងគ្រោះរាំងស្ងួតជាដើម។ ដូច្នេះ ប្រជាកសិករគឺជាជនរងគ្រោះដោយផ្ទាល់ ពីគ្រោះធម្មជាតិ ដែលតែងតែគំរាមកំហែងដល់ការងារកសិកម្មរបស់បងប្អូន ។

ជំពូកទាំងបីនៃសៀវភៅនេះ នឹងផ្តល់ជាគន្លឹះសំខាន់ៗលើការអនុវត្តកសិកម្មតាមគោលការណ៍ធម្មជាតិ ដើម្បីបង្កើនគុណភាពដី ក៏ដូចជាបង្កើនប្រព័ន្ធកសិ-រុក្ខកម្ម ដែលធានាឲ្យកសិករផ្គត់ផ្គង់ការប្រើប្រាស់អុស ធូលីរបស់ខ្លួនបានគ្រប់គ្រាន់។ សៀវភៅនេះ ក៏នឹងផ្តល់ជាគន្លឹះបន្ថែមក្នុងការជ្រើសរើសពូជដំណាំច្រើន ប្រភេទមកដាំដុះលើផ្ទៃដីតែមួយ ដើម្បីបង្កើនផលិតភាពដី និងផលិតផលកសិកម្មរបស់បងប្អូនប្រជាកសិករ ឲ្យកាន់តែប្រសើរឡើង ។

រាល់គន្លឹះទាំងនេះ នឹងជួយបង្កើនគុណភាពដី និងប្រាក់ចំណូលក្នុងគ្រួសារឲ្យកាន់តែប្រសើរ រួមទាំង ផ្តល់ផលវិជ្ជមានទៅលើបរិស្ថាននៃប្រទេសកម្ពុជា។ ក្រុមការងារអង្គការ ដីរេស នឹងបន្តជួយដល់កសិករក្នុង ការអនុវត្តបច្ចេកទេសទាំងនេះផ្ទាល់លើដីរបស់កសិករតាមមធ្យោបាយប្រសើរបំផុត ។

លោក ម៉ាតធួ រូយេ
នាយក

មាតិកា

ទំព័រ

ជំពូកទី១ ៖

ការប្រើប្រាស់ដីប្រកបដោយនិរន្តរភាព

មេរៀនទី ១	ការគ្រប់គ្រងដីប្រកបដោយនិរន្តរភាព	6
មេរៀនទី ២	ការគ្រប់គ្រងទឹកសម្រាប់ដំណាំដាំដុះ	8
មេរៀនទី ៣	ការផលិតដីកំប៉ុស្តិ៍ទ្រុង	10
មេរៀនទី ៤	ការផលិតដីកំប៉ុស្តិ៍គំនរ	12
មេរៀនទី ៥	ការផលិតដីកំប៉ុស្តិ៍ទឹក	14
មេរៀនទី ៦	ការផលិតថ្នាំពុលធម្មជាតិ	16

ជំពូកទី២ ៖

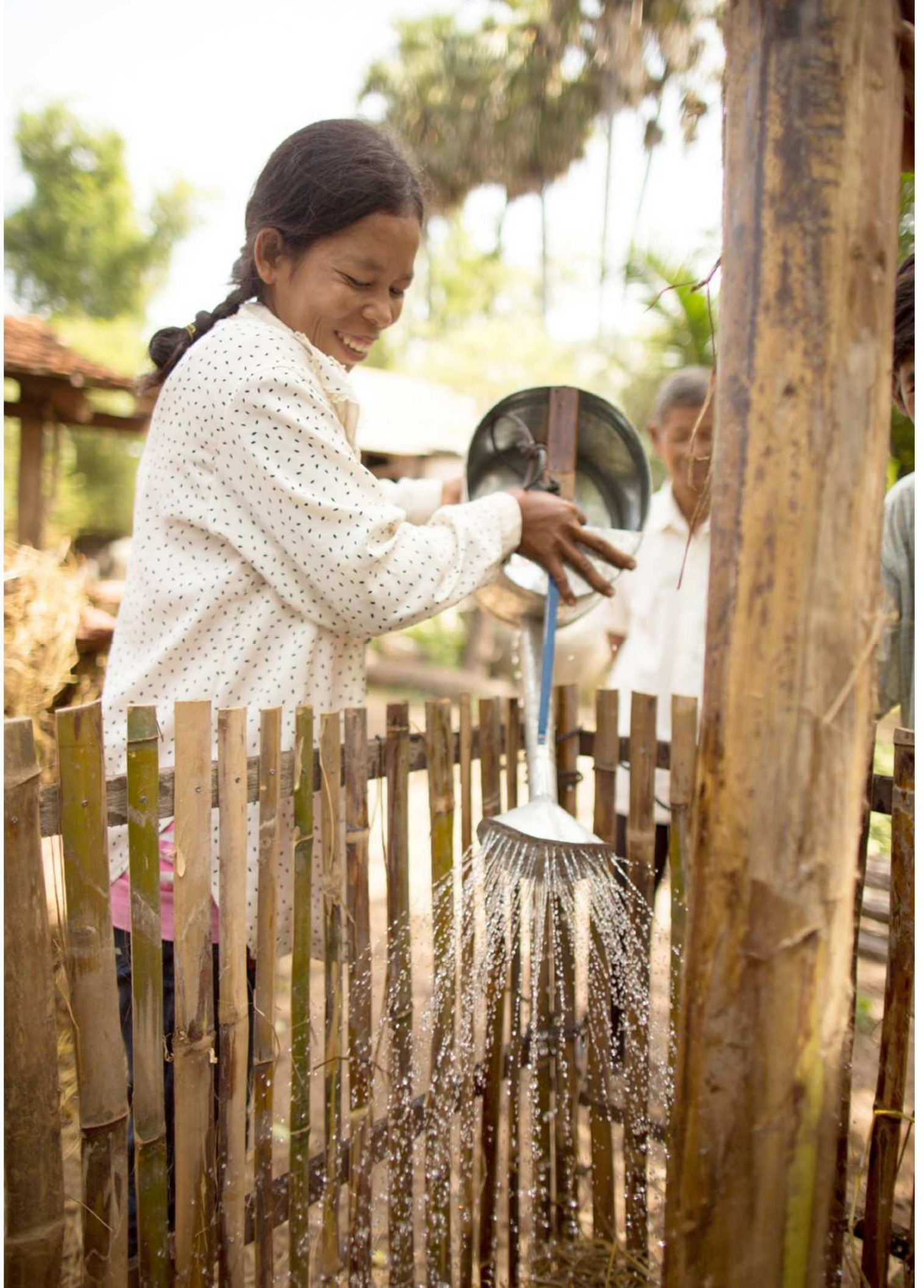
ការអនុវត្តបច្ចេកទេសដាំដំណាំកសិកម្ម និងឈើហូបផ្លែ

មេរៀនទី ៧	បច្ចេកទេសកសិកម្ម	20
មេរៀនទី ៨	ការដាំដើមឈើធ្វើជាបងរស់	22
មេរៀនទី ៩	ការដាំដើមឈើធ្លាស់ជាមួយដំណាំ	24
មេរៀនទី ១០	ការដាំឈើហូបផ្លែនិង ដើមឈើ	26
មេរៀនទី ១១	ការដាំដំណាំម្កាស់	28
មេរៀនទី ១២	ការដាំដើមស្វាយ	30
មេរៀនទី ១៣	ការដាំដំណាំខ្នុរ	32
មេរៀនទី ១៤	ប្រភេទឈើពហុប្រយោជន៍	34

ជំពូកទី៣ ៖

បច្ចេកទេសដាំបន្លែ

មេរៀនទី ១៥ ដំណាំត្រកួន	40
មេរៀនទី ១៦ ដំណាំស្ពៃខៀវ	42
មេរៀនទី ១៧ ដំណាំត្រឡាច	44
មេរៀនទី ១៨ ដំណាំឆៃថាវ	46
មេរៀនទី ១៩ ដំណាំប៉េងប៉ោះ	48
មេរៀនទី ២០ ដំណាំត្រសក់ចំណាវ	50
មេរៀនទី ២១ ដំណាំត្រប់	52
មេរៀនទី ២២ ដំណាំសណ្តែកគួវ	54
មេរៀនទី ២៣ ដំណាំល្ពៅ	56
មេរៀនទី ២៤ ដំណាំសណ្តែកដី	58
មេរៀនទី ២៥ ដំណាំឌីឡឹក	60
មេរៀនទី ២៦ សួនដំណាំឆ្លាស់ និងការអនុវត្តដំណាំចម្រុះ	62



ជំពូកទី១



ការប្រើប្រាស់ដី ប្រកបដោយនិរន្តរភាព

ដីមានតួនាទីយ៉ាងសំខាន់សម្រាប់ដាំដំណាំកសិកម្ម។ កសិករទទួលបានជោគជ័យក្នុងការផលិតស្បៀងក៏ដោយសារការប្រើប្រាស់ដី សមស្របប្រកបដោយនិរន្តរភាព។ ដូច្នោះការប្រើប្រាស់ដីបានត្រឹមត្រូវ និងសមស្របតាមបច្ចេកទេស ជាកត្តាចាំបាច់របស់កសិករត្រូវតែអនុវត្ត។ ក្នុងផ្នែកនេះ អ្នកនឹងអាចស្វែងយល់អំពីបច្ចេកទេសងាយៗមួយចំនួនក្នុងការផលិត និងប្រើប្រាស់ដី ធម្មជាតិសម្រាប់បង្កើនគុណភាពដី បង្កើនទិន្នផលកសិកម្ម និងឈានទៅរកការប្រើប្រាស់ដី ប្រកបដោយនិរន្តរភាព។

ការគ្រប់គ្រងជំងឺប្រកបដោយនិរន្តរភាព

១-លក្ខណៈទូទៅ

ទឹក និងដី គឺជាធនធានធម្មជាតិដ៏មានសារៈសំខាន់ខ្លាំងណាស់សម្រាប់សហគមន៍កសិកម្មទូទាំងពិភពលោក។ ដូចនេះ ធនធានទាំងអស់នេះ ត្រូវបានថែរក្សា ការពារ តាមរយៈការប្រើប្រាស់ដីដាំដុះប្រកបដោយនិរន្តរភាព។ ការប្រើប្រាស់ដីប្រកបដោយនិរន្តរភាព ធ្វើឲ្យមនុស្សជំនាន់ក្រោយមានលទ្ធភាពផលិតផលិតផលកសិកម្ម សម្រាប់ផ្គត់ផ្គង់ការហូបចុកដោយខ្លួនឯងបានគ្រប់គ្រាន់ ។

២-កត្តាដែលជំរុញឱ្យដំឡើងនិរន្តរភាព



ការប្រើប្រាស់ដីគីមី



ការដុតកាកសំណល់កសិកម្ម



ការប្រើប្រាស់ថ្នាំពុលកសិកម្ម



ការហូរព្រោះដី

៣-វិធីកែលម្អដីដែលទទួលបានការបំផ្លាញ

កសិករទាំងអស់ជាម្ចាស់ត្រូវខិតខំព្យាយាមយកចិត្តទុកដាក់ នឹងប្រឹងប្រែងឲ្យអស់ពីសមត្ថភាពក្នុងការ៖



១-ផលិត និងប្រើប្រាស់ដីកំប៉ុស្តិ៍គោក ដីកំប៉ុស្តិ៍ទឹកលាមកសត្វ ដីស្រស់



២-ដាំដើមឈើពហុប្រយោជន៍នៅលើដីកសិកម្ម និងការអនុវត្តបច្ចេកទេសកសិកម្មផ្សេងៗ



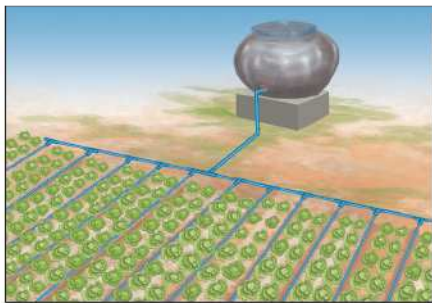
៣-ប្រើប្រាស់ថ្នាំពុលផ្សំពីរុក្ខជាតិជំនួសការប្រើថ្នាំពុលកសិកម្ម

ការគ្រប់គ្រងទឹកសម្រាប់ដំណាំដាំដុះ

១-លក្ខណៈទូទៅ

រុក្ខជាតិទាំងអស់អាចដុះលូតលាស់ និងផ្តល់ផលបានល្អប្រសើរអាស្រ័យលើធនធានសំខាន់ៗមួយចំនួន ដូចជា ទឹក ដី ពូជ ដី និងបច្ចេកទេស។ ដូចនេះ អាចនិយាយបានទៀតថា បើខ្វះធនធានណាមួយ ដំណាំពុំផ្តល់ផលបានល្អឡើយ។ ខាងក្រោមនេះ គឺជាជម្រើសមួយចំនួនក្នុងការគ្រប់គ្រងទឹក រួមទាំងគុណសម្បត្តិ និងគុណវិបត្តិនៃជម្រើសនីមួយៗ។

២- ប្រព័ន្ធស្រោចស្រពដោយតំណក់ទឹក



ការដាក់ប្រព័ន្ធតំណក់ទឹកស្រោចស្រពដំណាំ



វិធីសាស្ត្រស្រោចស្រពងាយៗ

៣-ការស្រោចស្រពដោយរែក (ដុះស្រោចផ្កាឈូក)

ល.រ	លក្ខណៈសម្បត្តិ	
១	ដុះស្រោចទឹកមានតម្លៃថោកសមរម្យ	✓
២	ប្រើប្រាស់កម្លាំងពលកម្មខ្លាំង	✗
៣	ចេញសន្លែទឹកឆ្មា មិនសូវខ្ចាតគ្រាប់ដំណាំ និងមិនរំហែកស្លឹកបន្លែ	✓
៤	ចំណាយពេលវេលាយូរ អាចអនុវត្តចំពោះដីតូច	✗
៥	ប្រើប្រាស់ទឹកតិច សន្សំសំចៃទឹក	✓
៦	មានការលំបាកចំពោះប្រភពទឹកទន្លេ ស្ទឹង ព្រែក ជាដើម	✗



៤-ការស្រោចស្រពដោយម៉ាស៊ីនបូម និងជំរើសផ្សេងៗទៀត



ការស្រោចស្រពដោយម៉ាស៊ីនបូម



ការប្រើប្រាស់ស្នប់រ៉ែដើម្បីទាញទឹក



ការស្តុកទឹក



ការស្តុកទឹក និងការចិញ្ចឹមត្រី

៥-គួរដឹង - កំណត់សម្គាល់

- ប្រព័ន្ធដំណាក់ទឹកជាឧបករណ៍ មួយប្រភេទដែលគេតជាប្រព័ន្ធស្រោចស្រពនៅតាមស្ពានបន្លែ ឬតាមចំការ។ ប្រព័ន្ធនេះ អាចចែកចាយទឹកបានយឺតៗទៅដល់គ្រប់ឫសដំណាំ ស្ទើរគ្នាក្នុងពេលតែមួយ ហើយចំណេញពេលវេលាសម្រាប់ធ្វើការផ្សេងទៀត ប្រើប្រាស់ទឹកតិច និងជួយកាត់បន្ថយការលូតលាស់របស់ស្មៅចង្រៃ។ ប្រព័ន្ធដំណាក់ទឹកមាន២ប្រភេទគឺ ខ្នាតតូចប្រើប្រាស់លើទំហំដី ៣០០ម៉ែត្រការមាន តំលៃ ៣៣.៥ដុល្លា និងខ្នាតធំ ទំហំដី ៥០០ម៉ែត្រការ មានតំលៃ ៤៣.៥ដុល្លា។
- ចំណែកការប្រើប្រាស់ម៉ាស៊ីនបូមទឹក អាចប្រឈមបញ្ហាមួយចំនួនដូចជា តម្លៃម៉ាស៊ីន ទុយោ មានតម្លៃខ្ពស់ ធ្វើឲ្យដីធ្លាក់ហាប និងប្រើប្រាស់ទឹកច្រើន។
- ការរក្សាសំណើមតាមរយៈការគ្របកាកសំណល់កសិកម្ម ឬកំទេចចំបើងលើរងដំណាំ។
- បង្កើនការប្រើប្រាស់ជីកំប៉ុស្តិ៍ ដើម្បីទប់ទល់នឹងភាពរាំងស្ងួតលើដំណាំកសិកម្មរបស់យើង។

ចំណាំ៖ ជារួមការប្រើប្រាស់ទឹកឲ្យមានប្រសិទ្ធភាពសម្រាប់ដាំដុះពិតជាមានសារៈសំខាន់ណាស់ សម្រាប់តំបន់ដែលខ្វះខាតទឹកប្រើប្រាស់។ ធ្វើដូចនេះ ដើម្បីចំណេញពេលវេលាថវិកា កម្លាំងពលកម្ម និងការលូតលាស់ផលដំណាំមានភាពប្រសើរ។

.....

.....

.....

.....

.....

.....

.....

.....

.....

.....

.....

.....

.....

ការដេញត្រីកំប៉ុស្តិ៍ទ្រុឌ

១-លក្ខណៈទូទៅ

កំប៉ុស្តិ៍ ត្រូវបានគេប្រើជាជីធម្មជាតិទៅលើដំណាំគ្រប់ប្រភេទដើម្បីបញ្ចៀសនូវការប្រើប្រាស់ជីគីមី ជាពិសេសនៅតំបន់ដែលដីខូចគុណភាពខ្លាំង។



២-វត្ថុធាតុដើម និងសម្ភារៈ



សារធាតុស្ងួត និងស្លឹកឈើ
ពហុប្រយោជន៍ (ស្រស់)
លាមកសត្វ ផេះ ទឹក



ចប បង្គី រណា ធុងទឹក
ពូថៅ ដែកគោល



ខ្សែ ឬស្សី
និងឈើស្ងួល

៣-បច្ចេកទេសធ្វើកំប៉ុស្តិ៍ទ្រុឌ



កាត់ឈើឬ ឬស្សី
ប្រវែង១ម៉ែត្រដើម្បីធ្វើផ្ទាំង



តំលើងផ្ទាំងទាំង៤ភ្ជាប់គ្នា



ទ្រុឌមានមាឌ១ម៉ែត្រគូប



កាប់បំផុសក្រោមទ្រុឌ
១-២តីក



សារធាតុស្ងួតចិញ្ច្រាំ
(ចំបើង..)កម្រាស់២.៥តីក



ស្លឹកឈើស្រស់ចិញ្ច្រាំ
កម្រាស់១-១.៥តីក



លាមកសត្វស្រស់
កម្រាស់០.៥តីក



ដាក់ផេះអង្កាម
កម្រាស់០.៥-១ហ៊ុន

៤-គួរដឹង - កំណត់សម្គាល់

- ជ្រើសរើសទីតាំងសម្រាប់ផលិតជីកំប៉ុស្តិ៍ទ្រុងស្ថិតនៅក្រោមម្លប់ដើមឈើ ក្បែររោងសត្វក្បែរចំការដំណាំ ឬ នៅក្បែរប្រភពទឹក
- យើងត្រូវដាក់កំណត់ឈើមានប្រវែង១.៥-២ម៉ែត្រ ដែលមានអង្កត់ផ្ចិតពី ១តឹក ទៅ ១.៥តឹក ចំកណ្តាល ទ្រុងកំប៉ុស្តិ៍ ដើម្បីត្រួតពិនិត្យការបញ្ចេញកំដៅរបស់កំប៉ុស្តិ៍
- កាប់ជញ្ជាំងសារធាតុស្នូត ស្មៅស្នូត ចំបើង សំបកពោត និងសារធាតុស្រស់ (ស្លឹកទន្សៀនខែត្រ ស្លឹកចេក...) ជាដើម រួមនឹងស្លឹកឈើពហុប្រយោជន៍ដូចជា ស្លឹកអង្ការដី ស្លឹកស្នោគោក ។ល។
- យើងត្រូវជាន់បង្ហាប់ និងស្រោចទឹកសើមល្មមក្រោយការរៀបស្រទាប់នីមួយៗ
- រៀងរាល់១០ថ្ងៃម្តង ត្រូវត្រលប់ជីកំប៉ុស្តិ៍ក្នុងទ្រុងឲ្យសព្វ ត្រលប់ផ្នែកខាងលើមកក្រោម ផ្នែកខាង ក្រោមមកលើ ចំណែកផ្នែកចំហៀងត្រូវត្រលប់ចូលផ្នែកកណ្តាលវិញ
- កំប៉ុស្តិ៍នឹងអាចយកទៅប្រើប្រាស់បាននៅក្នុងរយៈពេល ៤៥ ទៅ ៥០ ថ្ងៃ
- នៅលើចំការស្រែៈ ជាធម្មតាគេប្រើប្រាស់កំប៉ុស្តិ៍ចំនួន ៣០០គីឡូក្រាម ក្នុង១០០ ម៉ែត្រការេ ក្រោយ ពេលកូរលើកទីបី បន្ទាប់មករាស់លប់ជីកំប៉ុស្តិ៍
- ថ្នាលសាបកូនៈ គេប្រើកំប៉ុស្តិ៍នៅពេលសាបកូន (កំប៉ុស្តិ៍៤០%+ជីធម្មតា៤០%+ផេះ២០%) ។

ចំណាំ៖

កំប៉ុស្តិ៍យកមកប្រើប្រាស់បានមានលក្ខណៈដូចជា មានពណ៌ត្នោតចាស់ក្នុងគំនរ មិនមានបំភាយកំដៅ មិនមានភ្លិន មានជំនួន ហើយមានកូនរុក្ខជាតិដុះលើកំប៉ុស្តិ៍ ។

ការផលិតជីកំប៉ុស្តិ៍គំនរ

១-លក្ខណៈទូទៅ

ការផលិតជីកំប៉ុស្តិ៍តាមបែបគំនរ គឺជាការលាយបញ្ចូលគ្នានូវវត្ថុធាតុសរីរាង្គផ្សេងៗជាគំនរទ្រវែង។ ការផលិតជីកំប៉ុស្តិ៍តាមរបៀបនេះនឹងទទួលបានជីកំប៉ុស្តិ៍មានគុណភាព និងមានប្រសិទ្ធិភាពខ្ពស់ ចំណេញថវិកា និងទិន្នផលកើនឡើងជាលំដាប់។

២-វត្ថុធាតុដើម និងសម្ភារៈ



សារធាតុស្ងួត និងស្លឹកឈើ
ពហុប្រយោជន៍(ស្រស់)
លាមកសត្វ ផេះ ទឹក



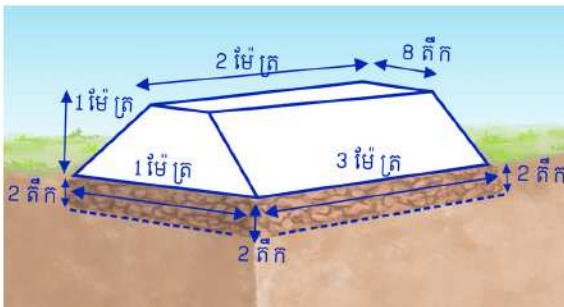
ដីជំបូក ម្សៅផ្លែឆ្អឹងបុក



បង្គី ចប ប៉ែល រនាស់
ធុងស្រោចទឹក

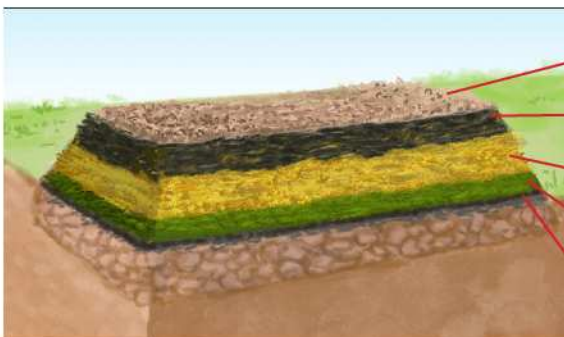
៣-បច្ចេកទេសផលិតជីកំប៉ុស្តិ៍គ្រុទ

ការរៀបកន្លែងផលិត



- ជីករណ្តៅរាងបួនជ្រុងទ្រវែង ជម្រៅ ២តីក
- ទទឹង ១ទៅ ១.៥ ម៉ែត្រ បណ្តោយប្រវែង ៣ ទៅ ៦ ម៉ែត្រ និងនៅក្រោមម្លប់
- ចម្ងាយប្រមាណ ២ ម៉ែត្រពីគល់ឈើ បើធ្វើនៅក្រោមម្លប់ដើមឈើ

ការរៀបចំស្រទាប់ជីកំប៉ុស្តិ៍



- ស្រទាប់ទី៥ ៖ ដីខ្សាច់ ដីផ្សេងៗ (១ ហ៊ុន)
- ស្រទាប់ទី៤ ៖ លាមកសត្វ (០.៥តីក)
- ស្រទាប់ទី៣ ៖ ម្សៅផ្លែឆ្អឹង ឬ ចំបើង (២.៥តីក)
- ស្រទាប់ទី២ ៖ ស្លឹកឈើពហុប្រយោជន៍ (០.៥តីក)
- ស្រទាប់ទី១ ៖ ផេះ (២០ ក្តាប់ដៃ)

៤-គួរដឹង - កំណត់សម្គាល់

- ដើម្បីផលិតកំប៉ុស្តិ៍បានទំងន់ប្រមាណ ៨០០ គីឡូក្រាម យើងត្រូវធ្វើកំប៉ុស្តិ៍: មានប្រវែងទទឹង ១ ម៉ែត្រ និងបណ្តោយ ៣ ម៉ែត្រ
- កន្លែងផលិតកំប៉ុស្តិ៍គំនរត្រូវស្ថិតនៅក្បែរស្ថានដំណាំ ចំការ ស្រែ ជិតប្រភពទឹក ទ្រុងសត្វហើយធ្វើក្រោមម្លប់រោង ឬ ស្ថិតនៅក្រោមដើមឈើ
- ស្រោចទឹកឲ្យបានជោគជាំក្នុងរណ្តៅដីកំប៉ុស្តិ៍មុនរៀបចំស្រទាប់ពំនូកដីកំប៉ុស្តិ៍
- នៅក្នុងស្រទាប់នីមួយៗត្រូវបានគេស្រោចទឹក ១ ទៅ ២ ប៉ោតទឹក នៅពេលដែលគេត្រលប់គំនរកំប៉ុស្តិ៍ ឬ នៅពេលដែលគេពិនិត្យឃើញថាគំនរកំប៉ុស្តិ៍មានសភាពស្ងួត
- ត្រួតពិនិត្យការកើនឡើងសីតុណ្ហភាពនៅក្នុងគំនរកំប៉ុស្តិ៍ ដើម្បីប្រាកដថាកំប៉ុស្តិ៍កំពុងមានដំណើរការ។ ជារៀងរាល់ ១៥ ថ្ងៃ បន្ទាប់ពីគំនរកំប៉ុស្តិ៍ត្រលប់ កំប៉ុស្តិ៍នឹងកើនឡើងកំដៅ ហើយត្រជាក់មកវិញ
- ធ្វើការត្រួតពិនិត្យដោយការប៉ះ ដោយយកកំណត់ឈើដាក់ចំកណ្តាលស្នូលនៃគំនរកំប៉ុស្តិ៍ បើមានកំដៅ មានន័យថាវាមានដំណើរការ។ តែបើមិនមានកំដៅក្រោយពីគំនរ២ថ្ងៃទេ យើងត្រូវបើកមើលគំនរកំប៉ុស្តិ៍ ដោយថែមទឹក តែបើវាសើមពេកក៏មិនមានដំណើរការដែរ
- គំនរកំប៉ុស្តិ៍ត្រូវបានគេត្រលប់ជារៀងរាល់ ១៥ ថ្ងៃម្តង រហូតដល់ ៦០ ថ្ងៃ ។ ស្រទាប់ខាងលើ ត្រូវបានគេត្រលប់ទៅជា ស្រទាប់ផ្នែកខាងក្រោម និងផ្នែកខាងក្រៅត្រូវត្រលប់ចូលក្នុងវិញ
- ដើម្បីការពារគំនរកំប៉ុស្តិ៍កុំឲ្យឆាប់ស្ងួតយើងត្រូវគ្របគំនររបស់វាដោយដី ឬ ចំបើង
- បើសិនណាមានភ្លៀងធ្លាក់ យើងត្រូវតែគ្របគំនរកំប៉ុស្តិ៍ជាមួយនឹងក្រណាត់កៅស៊ូ ដើម្បីការពារការជ្រាបបាត់បង់ដីទៅតាមទឹកភ្លៀង ហើយត្រូវយកក្រណាត់កៅស៊ូចេញពីគំនរកំប៉ុស្តិ៍វិញនៅពេលឈប់ភ្លៀង ដើម្បីធានាឲ្យមានខ្យល់ចេញចូលក្នុងគំនរកំប៉ុស្តិ៍
- អ្នកត្រូវហាលកំប៉ុស្តិ៍នៅក្រោមម្លប់ជាស្រទាប់ស្តើងៗរយៈពេល២ថ្ងៃ ហើយទើបគរវាជាគំនរទុកក្រោមម្លប់ ឬ ច្រកក្នុងការងារព្រមទាំងការពារពីកំដៅថ្ងៃ និងសន្សើម ។

ចំណាំ: កំប៉ុស្តិ៍ល្អគឺជាកំប៉ុស្តិ៍មានពណ៌ត្នោត មិនមានក្លិន និងមានដុះកូនរុក្ខជាតិនៅលើគំនរ។

ការផលិតដំបូស្តីទឹក

១-លក្ខណៈទូទៅ

កំប៉ុស្តី ត្រូវបានគេប្រើជាជីធម្មជាតិទៅលើដំណាំគ្រប់ប្រភេទដើម្បីបញ្ចៀសនូវការប្រើប្រាស់ជីគីមី ជាពិសេសនៅតំបន់ដែលដីខូចគុណភាពខ្លាំង។ ការប្រើប្រាស់ដំបូស្តីទឹកធ្វើឲ្យចំណេញថវិកា និងទិន្នផលកើនឡើងជាលំដាប់។

២-វត្ថុធាតុដើម និងសម្ភារៈ

វត្ថុធាតុដើម



ស្លឹកឈើពហុប្រយោជន៍ស្រស់
លាមកសត្វ គ្រប់ប្រភេទ

សម្ភារៈ



បារក្រចៅ ថ្មសង្កត់បារ



ពាងទឹក ឈើកូរទឹក

៣-បច្ចេកទេសផលិតដំបូស្តីទឹក

១-ការប្រកវត្ថុធាតុដើម



លាមក ៦ គ.ក្រ + ស្លឹកឈើ ១០ គ.ក្រ

២-ការចាក់បំពេញទឹក



ចំណុះទឹកពីដងនៃបារដី

៣-ពន្លិចបារក្រចៅ



ចងដុំថ្មសង្កត់ពីលើបារដី

៤-គ្របពាង



ការពាររុយ និងក្លិនមិនល្អ

៥-កូរទឹក



៥នាទី និង ២ដងក្នុង១ថ្ងៃ

៦-កំប៉ុស្តីទឹក



អាចប្រើប្រាស់បានក្រោយ ៣សប្តាហ៍

ការផលិតថ្នាំពុលធម្មជាតិ

១-លក្ខណៈទូទៅ

ថ្នាំពុលធម្មជាតិ គឺជាថ្នាំពុលដែលផលិតពីសំបក មើម និងស្លឹករបស់រុក្ខជាតិដែលមានរសជាតិល្វឹង ក្លិន ឈ្ងុល ពុល និងហិរ។ រុក្ខជាតិទាំងអស់នេះ កសិករអាចស្វែងរកនៅក្នុងសហគមន៍របស់ខ្លួនបានយ៉ាងងាយសម្រាប់សម្លាប់សត្វល្អិតដែលបំផ្លាញដំណាំ។ ការប្រើប្រាស់ថ្នាំផ្សំពីរុក្ខជាតិ ជួយឲ្យកសិករចំណេញថវិកា មានសុវត្ថិភាព និងជួយថែរក្សាសត្វមានប្រយោជន៍ក្នុងសួនដំណាំ។

២-សម្ភារៈ

ធុងត្រាំថ្នាំពុល



ប៉ោតទឹក

កាំបិត ឈើកូរ

៣-វត្ថុធាតុដើម



មើមកូច ១.៥គ.ក្រ



មើមក្តាត ១គ.ក្រ



ស្លឹកគ្រៃ ១ដុំ



សំបកស្ពៅ ២គ.ក្រ



មើមខ្នឹម ៣ខាំ



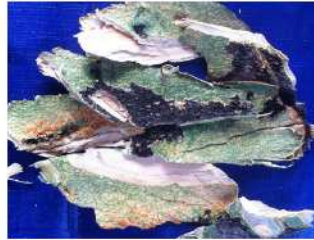
ដើមផ្កាស្បៃរឿង ១ដុំ



ស្លឹកខ្នឹម ២ខាំ



ជន្លាត់ដៃ ២គ.ក្រ



សំបកស្បែង ២គ.ក្រ



បណ្ណាលពេជ្រ ១.៥គ.ក្រ

៤-បច្ចេកទេសផ្សំ

- យកធាតុផ្សំទាំងអស់ទៅចិញ្ចៀនល្អិត ដាក់ចូលលាយគ្នាច្របល់ឲ្យសព្វ យកទៅដាក់ចូលក្នុងពាង ឬ ធុងដោយចាក់ទឹកចូលឲ្យលិច រួចគ្របពាងឲ្យជិត
- ក្នុងការរក្សាទុកទឹកថ្នាំត្រូវឧស្សាហ៍បើកគម្របកូរឲ្យបាន ១ថ្ងៃ ពី ២-៣ដង ដើម្បីឲ្យទឹកថ្នាំឆាប់កាច់។ រក្សាទុកបានចំនួន ១៥ថ្ងៃ ទឹកថ្នាំកាច់អាចយកទៅប្រើបាន ។

៥-គូរដីច - កំណត់សម្គាល់

- នៅពេលប្រើ គឺដួសទឹកថ្នាំពុល ០,៥ លីត្រ លាយជាមួយទឹកធម្មតា ៥ លីត្រ
- ទឹកថ្នាំនេះអាចប្រើស្រោចលើដំណាំបន្លែ ដូចជា ឆៃក្រញ៉ាញ ឆៃចង្កឹះ ត្រកួន ជាដើម។
- ស្រោចរយៈពេល ៣ថ្ងៃម្តង ។ យើងអាចឈប់ស្រោចនៅពេលដែលចែលែងមាននៅលើដំណាំបន្លែ។



ជំពូកទី២



ការអនុវត្តបច្ចេកទេសដាំដំណាំ កសិកម្ម និងឈើហូបផ្លែ

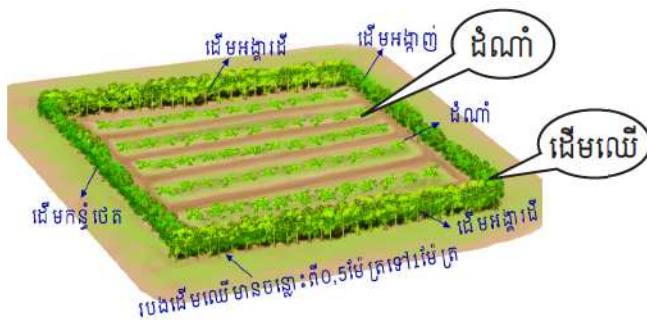
កសិកម្ម គឺជាការរួមផ្សំបច្ចេកវិទ្យាកសិកម្ម និងរុក្ខកម្ម ដើម្បីបង្កើនផលិតភាព និងនិរន្តរភាព នៃប្រព័ន្ធប្រើប្រាស់ដីព្រៃ។ ក្នុងជំពូកនេះ អ្នកអាចស្វែងយល់ពីអត្ថប្រយោជន៍នៃប្រព័ន្ធ កសិកម្ម ការដាំដំណាំឆ្លាស់ជាមួយកូនឈើ ការដាំឈើជារបង និងចេកទេសក្នុងការដាំ ដើមឈើ និងឈើហូបផ្លែ។ ការអនុវត្តបច្ចេកទេសនេះបានត្រឹមត្រូវពិតជាមានសារៈសំខាន់ ណាស់ក្នុងការធានានូវការប្រើប្រាស់ដីឲ្យអស់លទ្ធភាព បង្កើនគុណភាពដី និងបង្កើនផលិតផល ស្បៀងសម្រាប់មនុស្ស ចំណីសត្វ គ្រឿងសំណង់ និងឈើថាមពល។

បច្ចេកទេសកសិកម្ម

១-លក្ខណៈទូទៅ

កសិកម្មគឺជាប្រព័ន្ធនៃការប្រើប្រាស់ដី ដែលដាំដើមឈើ ដំណាំ មនុស្ស សត្វ នៅលើដីតែមួយ ក្នុងគោលបំណងទទួលបានផលិតផលខ្ពស់ ចំណេញច្រើន ដោយស្ថិតនៅលើគោលការណ៍និរន្តរភាព (គឺការប្រើប្រាស់ធនធានដែលធានានូវភាពមិនខ្វះខាតដល់មនុស្សជំនាន់ក្រោយ) ។

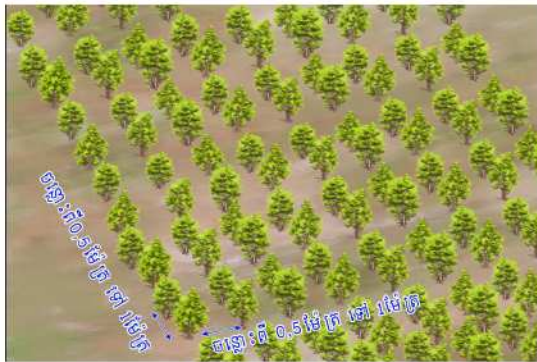
២-បច្ចេកទេសអនុវត្តដាំដំណាំកសិកម្ម



ដាំដើមឈើជារបង



ដំណាំឆ្លាស់ជាមួយកូនឈើ



ចម្ការឈើ



ដំណាំឆ្លាស់ជាមួយកូនឈើ

៣-គួរដឹង - កំណត់សម្គាល់

- គេអនុវត្តតាមរយៈការដាំដើមឈើជាមួយដំណាំនៅលើដីតែមួយ និងពេលតែមួយ
- ជ្រើសរើសដើមឈើមកដាំនៅលើដីបានត្រឹមត្រូវ និងជួយបង្កើនដីនៅលើដីកសិកម្ម បង្កើនប្រាក់ចំណូល មានចំណីសត្វជាប្រចាំ អុស ដំណាំចំណីអាហារ ដីធម្មជាតិ គ្រឿងសំណង់ សម្ភារៈកសិកម្ម និងការអភិរក្សដី ។



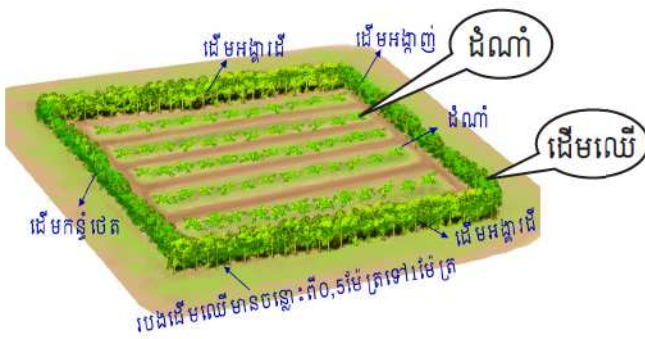
A series of horizontal dashed lines for writing, spanning the width of the page.

ការដាំដើមឈើធ្វើជាបងរស់

១-លក្ខណៈទូទៅ

ការដាំដើមឈើជាបងរស់មានគោលបំណងការពារផលដំណាំ លំនៅដ្ឋាន និងកន្លែងផ្សេងៗទៀត ពីសត្វពាហនៈ និងមនុស្ស។ ដើមឈើជាបងរស់ ត្រូវបានគេដាំព័ន្ធជុំវិញចំការដំណាំ សួនបន្លែ លំនៅដ្ឋាន និងព្រែកសិកម្ម ដោយដាំកូនឈើញឹកៗ។

២-បច្ចេកទេសដាំដើមឈើធ្វើជាបងរស់



ដាំដើមឈើជាបង



គម្លាតកូនឈើ ០,៥-១ម៉ែត្រ



កាត់មែកឈើពេលនៅទាប ទុកកម្ពស់ ១,៥ម៉ែត្រ-២ម៉ែត្រ



ការដាំឈើជាបងរស់(ស្នោតោក)

៣-គួរដឹង - កំណត់សម្គាល់

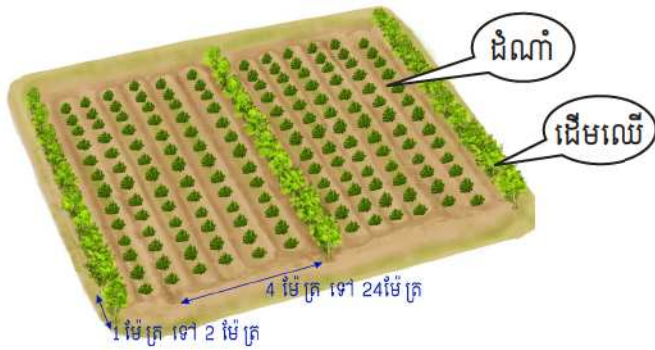
- ដាំឈើជាប្រភេទឈើធន់នឹងការកាប់ និងសត្វស៊ី
- លូតលាស់លឿន និងផ្តល់ផលប្រយោជន៍ដល់កសិករ
- ការលូតលាស់មានភាពសមស្របជាមួយដំណាំ និងដើមឈើដទៃទៀតដែលដាំជាមួយ

ការដាំដើមឈើឆ្លាស់ជាមួយដំណាំ

១-លក្ខណៈទូទៅ

ដំណាំឆ្លាស់ជាមួយដើមឈើគឺជាការដាំដើមឈើប្រភេទពហុប្រយោជន៍ជាដួរ ដោយនៅចន្លោះដួរឈើ មានដាំដំណាំ (ពោត សណ្តែក ឌីឡឹក បន្លែ.....) ។

២-បច្ចេកទេសដាំដុះ



គំរូ: ដំណាំឆ្លាស់ជាមួយដើមឈើ១ដួរ



គំរូ: ដំណាំឆ្លាស់ជាមួយដើមឈើ២ដួរ



កាត់តម្រឹមទុកកម្ពស់ ០.៥ម៉ែត្រ-១ម៉ែត្រ



ចន្លោះដួរឈើ៤-២០ម៉ែត្រ គម្លាតឈើ ៣ តឹក ទៅ ៣ម៉ែត្រ

៣-គួរដឹង - កំណត់សម្គាល់

- គួរកាត់មែកឈើមុនរដូវដាំដុះដើម្បីការពារកុំឲ្យមានម្លប់គ្របលើដំណាំ ហើយអាចផ្តល់ដីស្រស់សម្រាប់ប្រើប្រាស់លើដីដាំដំណាំ និងអុស
- ស្លឹក និងមែកខ្ចីរបស់ឈើត្រូវបានគេកាប់ចិញ្ច្រាំខ្លីៗ និងត្រូវកប់ដីចន្លោះដួរឈើលើចំការធ្វើជាដី

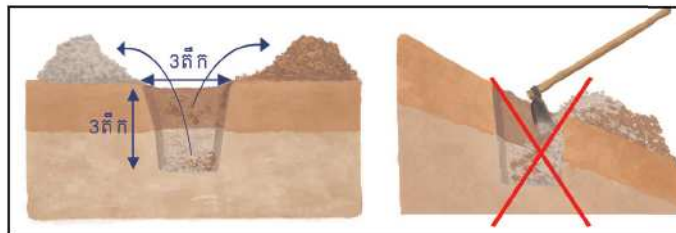
ការដាំឈើហូបផ្លែ និងដើមឈើ

១-លក្ខណៈទូទៅ

ការដាំដើមឈើហូបផ្លែ និងដើមឈើ៖ ឈើហូបផ្លែមានសារៈសំខាន់សម្រាប់លក់ដូរ និងហូបចុកបង្កើនសេដ្ឋកិច្ចជាតិ និងគ្រួសារ។ ផ្លែឈើមានសារជាតិជាច្រើនដូចជា ជាតិស្ករ ជាតិប្រេង និងវីតាមីនផ្សេងៗ។ ចំណែកឯដើមឈើវិញ ត្រូវបានគេដាំយ៉ាងទូលំទូលាយទូទាំងពិភពលោក ដើម្បីប្រើប្រាស់ជាគ្រឿងសំណង់គ្រឿងសង្ហារឹម ជាម្លប់ អុស ការពារការហូរច្រោះ ការពារខ្យល់ព្យុះជាដើម។

២-បច្ចេកទេសដាំឈើហូបផ្លែនិង ដើមឈើ

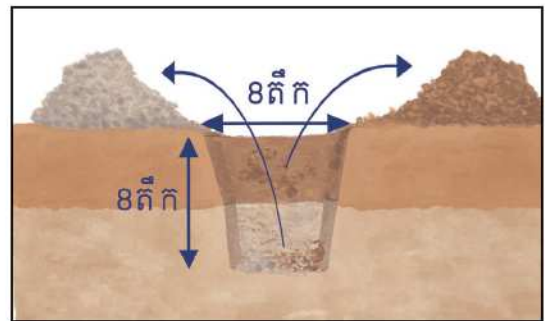
ការរៀបចំរណ្តៅដាំដើមឈើ



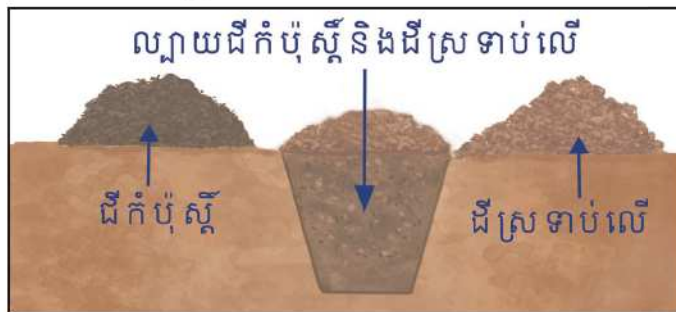
ការដីករណ្តៅត្រឹមត្រូវ

ការដីករណ្តៅមិនត្រឹមត្រូវ

ការរៀបចំរណ្តៅឈើហូបផ្លែ

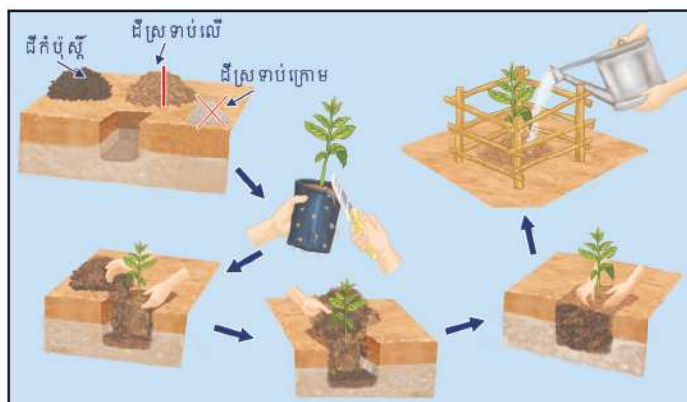


ការដាក់ដីទ្រាប់បាត



- ត្រូវដាក់ដីសរីរាង្គដូចជា លាមកសត្វ កំប៉ុស្តិ៍ ដីជំបូក ផេះ...
- ច្របល់ដីជាមួយនឹងដីស្រទាប់លើឲ្យបានសព្វ

បច្ចេកទេសដាំ



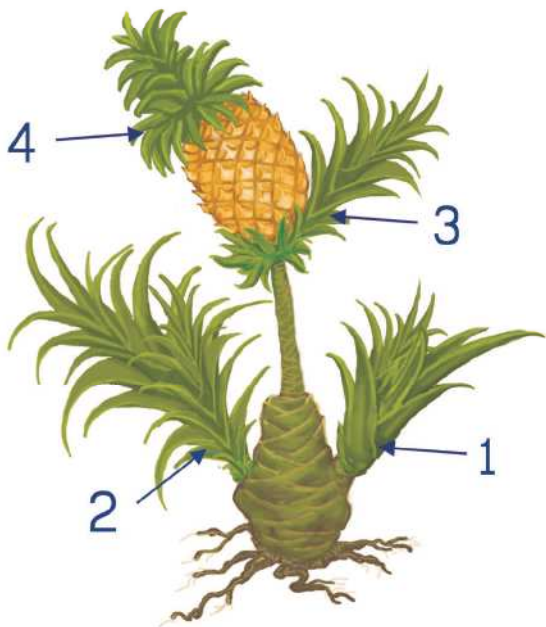
- ១ ដាក់ដីដែលលាយរួចទៅក្នុងបាតរណ្តៅ
- ២ ត្រូវហែកចង់ចេញ
- ៣ ដាក់កូនឈើឲ្យមានលំនឹង
- ៤ លប់ដីស្រទាប់លើបំពេញរណ្តៅ
- ៥ ស្រោចទឹក
- ៦ ដាក់ចំបើង ឬស្លឹកឈើងាប់ៗនៅគល់

ការដាំដំណាំម្រាស់

១-លក្ខណៈទូទៅ

ម្រាស់អាចដុះលូតលាស់បានល្អលើដីគ្រប់ប្រភេទ ប្រភេទដីផុសមិនស្អិតដែលងាយបំបែក ជាដីប្រសើរសម្រាប់ដំណាំម្រាស់នៅតំបន់ដែលមានសំណើមខ្ពស់។ ម្រាស់ជាដំណាំអាចដាំបន្តដោយកូន ខ្មែង ឬចុងផ្លែ ការដាំដោយកូនមានការលូតលាស់បានល្អ និងឆាប់បានទទួលផល។

២-ការបណ្តុះដំណាំម្រាស់



- ១- អាចចេញផ្លែនៅអាយុ ១២-១៤ខែ
- ២- អាចចេញផ្លែនៅអាយុ ១៨-២០ខែ
- ៣- អាចចេញផ្លែនៅអាយុ ១៤-១៦ខែ
- ៤- អាចចេញផ្លែនៅអាយុ ២៤ខែ។

៣-បច្ចេកទេសដាំដំណាំម្រាស់

ការដាំជាង

- ១-ការរៀបចំដី និងរង
- ២-ការដាក់ដីទ្រាប់បាត
- ៣-ការដាំ
- ៤-ការដាក់ដីបំប៉ន



ត្រូវភ្ជួរដីហាល ១-២ដង
រង៖ ទទឹង ០,៥-០,៦ម
គម្ងាត ០,៥ម



ដីកំប៉ុស្តិ៍ ១.៥-៣ គ.ក្រ
ក្នុង១ម៉ែត្រការរ



កប់គល់ជម្រៅ ០.៥-១តិក
ចន្លោះជួរ និងគុម្ពពី៣-៤តិក
និងឃ្លាតពីគែមរង១តិក



ដាក់ដីកំប៉ុស្តិ៍ទឹក២០លីត្រ
សម្រាប់ម្រាស់១០០ដើម
ក្រោយដាំ៤៥ថ្ងៃ ៩០ថ្ងៃ
និងក្រោយចេញផ្កា

ការដាំជារណ្តៅ

១-ការរៀបចំដី



ត្រូវក្លែងរណ្តៅ
ជីករណ្តៅទំហំ
២០ x ២០ x ២០សម

២-ការដាក់ដីទ្រាប់បាត



ដីលាមកសត្វឬកំប៉ុស្ត៍១-
២គក្រ និងផេះកន្លះបង្កី

៣-ការដាំ



រណ្តៅ១ដាំកូនម្ចាស់
មួយដើមកប់គល់កូនម្ចាស់
ក្នុងជម្រៅ៥-១០សម

៤-ការដាក់ដីបំប៉ន



ដាក់ដីកំប៉ុស្ត៍ទឹក២០លីត្រ
សម្រាប់ម្ចាស់១០០ដើម
ក្រោយដាំ៤៥ថ្ងៃ
៩០ថ្ងៃនិងក្រោយចេញផ្កា

៤-គួរដឹង - កំណត់សម្គាល់

- ពេលវេលាល្អបំផុតសម្រាប់ដាំដំណាំម្ចាស់ គឺនៅដើម ឬ ចុងរដូវវស្សា បើសិនជាតំបន់មានទឹកសន្សើម ច្រើននៅពេលយប់ គេអាចដាំនៅរដូវប្រាំង ឬ រដូវរំហើយ ក៏អាចដុះលូតលាស់បានល្អដែរ។
- ត្រូវកាត់ខ្លែងចេញដោយទុកតែដើមមេមួយ ដើម្បីឲ្យផ្លែធំល្អ
- នៅរដូវប្រាំងត្រូវស្រោចម្ចាស់រៀងរាល់១អាទិត្យម្តង
- ប្រើជាតិគីមីឲ្យដើមម្ចាស់ចេញផ្កានៅពេលវាមានអាយុយ៉ាងតិច ៨ ខែ
 - លាយថ្មស្នុយ៣ខាំ ជាមួយទឹក២០លីត្រសម្រាប់ម្ចាស់៣រង (រងបណ្តោយ២០ម)
 - ចាក់ទឹកថ្មស្នុយចូលបណ្តាលម្ចាស់រហូតដល់ពេញ
 - ម្ចាស់អាចប្រមូលផលនៅរយៈពេល ៤ខែ ២០ថ្ងៃ បន្ទាប់ពីចាក់ថ្មស្នុយរួច
- វិធីការពារជំងឺ ៖ បើសិនជាមានជំងឺរលួយគល់ រលួយបណ្តាល និងត្រួយ យើងត្រូវបន្ថយសំណើម។

ការដាំដើមស្វាយ

១-លក្ខណៈទូទៅ

ដំណាំស្វាយត្រូវបានគេដាំដោយការបណ្តុះគ្រាប់ ផ្សំមែក និងបំបៅត្រួយ។ ការដាំដោយគ្រាប់ជាវិធីសាស្ត្រមួយដែលល្អ ដោយឫសរបស់វាលូតលាស់បានល្អអាចមានលទ្ធភាពអាចចាក់ឫសបានជ្រៅ ដែលនាំឲ្យវាមានលទ្ធភាពស្រូបសារធាតុចិញ្ចឹមពីដី និងទប់ទល់នឹងខ្យល់។ ចំណែកឯការដាំដំណាំស្វាយ ដោយផ្សំមែក ឬ បំបៅនោះ វាឆាប់ទទួលផល និងស្វាយមិនក្លាយ តែវាមានអាយុកាលខ្លី និងមានប្រពន្ធុឫសមិនរឹងមាំដូចស្វាយបណ្តុះដោយគ្រាប់នោះទេ។ ជ្រើសរើសពូជស្វាយណាដែលមានរស់ជាតិឆ្ងាញ់ មានតម្រូវការទីផ្សារ មានផ្លែទៀងទាត់ធន់នឹងជំងឺ និងសត្វបំផ្លាញ។

២-វត្ថុធាតុដើម និងសម្ភារៈ

ដី



កំប៉ុស្តិ៍គោក លាមកសត្វ

សម្ភារៈ



ចប បង្គី ធ្មងទឹក កូនកាំបិត បន្ទះឫស្សី



កូនស្វាយ

៣-បច្ចេកទេសដាំស្វាយ

១-ការជ្រើសរើសពូជ ២-ការដាក់ដីទ្រាប់បាត



ពូជធន់ជំងឺ និងសត្វបំផ្លាញ



ដីលាមកសត្វឬកំប៉ុស្តិ៍
៤-៥គ.ក្រ ដីជំបូក
៣-៤បង្គី និងផេះ១បង្គី

៣-ការដាំ



ស្វាយបណ្តុះពីគ្រាប់៖
ចម្ងាយពី ៨ ទៅ ១០ ម៉ែត្រ



ស្វាយផ្សំ ឬបំបៅ៖
ចម្ងាយពី ៣ ទៅ ៥ ម៉ែត្រ

៤-ការស្រោចស្រប



ស្រោចទឹកបើសិនដីមាន
សភាពស្ងួត

៥-ការតាក់តែងមែក



កាត់មែកតូចៗ និង
មែកខ្លីគ្មានផ្កា

៤-គូរដើម - កំណត់សម្គាល់

- ជ្រើសរើសពូជស្វាយណាដែលមានរស់ជាតិឆ្ងាញ់ មានតម្រូវការទីផ្សារ មានផ្លែទៀងទាត់
- ដើមស្វាយដែលដាំហើយនោះត្រូវចងក្លាប់ជាមួយបង្គោលឈើ ការពារខ្យល់បក់រង្កើតដល់គល់ឬរលំដើម
- ដើមស្វាយត្រូវបានគេថែទាំ និងដាក់ដីបំប៉នជារៀងរាល់ឆ្នាំនៅដើមរដូវវស្សា
- មុនចេញផ្កា ២ ទៅ ៣ ខែមិនត្រូវស្រោចទឹកទេ ដើម្បីកុំឲ្យមានស្លឹកខ្ចីចេញច្រើន
- ស្វាយដែលមានចេញផ្លែ និងផ្កាត្រូវបានគេស្រោចទឹក ១០ ទៅ ១៥ ថ្ងៃម្តង

ការដាំដំណាំខ្នុរ

១-លក្ខណៈទូទៅ

ខ្នុរគឺជាដំណាំឈើហូបផ្លែ ដែលអាចដាំដុះលើដីគ្រប់ប្រភេទ តែវាមានការលូតលាស់បានល្អលើដីកណ្តោង ល្បាយដីឥដ្ឋ ដែលមានជីជាតិ និងមិនជាំទឹក ។

ជម្រើសល្អបំផុត យើងគួរជ្រើសរើសកូនខ្នុរបំបៅព្រោះវាទទួលបានផ្លែសុទ្ធ និងឆាប់ទទួលបានផ្លែ ។ យើង ជ្រើសរើសពូជខ្នុរដែលមានរស់ជាតិផ្អែម ខ្លែបច្រើន និងសាច់ក្រាស់ ។

២-ដី និងសម្ភារៈ

ដី



កំប៉ុស្តិ៍គោក លាមកសត្វ

សម្ភារៈ



ចប បង្គី ធុងទឹក កូនកាំបិត បន្ទះឬស្សី



កូនខ្នុរ

៣-បច្ចេកទេសដាំដំណាំខ្នុរ

១-ការជ្រើសរើសពូជ



ពូជធន់នឹងជំងឺ និងសត្វបំផ្លាញ

២-ការដាំ



កុំស្រោចទឹក២ថ្ងៃមុនដាំ ផ្សំក្រោមពន្លឺ១អាទិត្យ បកថង់ចេញកុំឲ្យបែកដី



ចម្ងាយពី ៨ ម៉ែត្រ ពីរណ្តៅ មួយទៅរណ្តៅមួយ

៣-ការដាក់ដី



ដាក់ដីកំប៉ុស្តិ៍គោក ៣បង្គី អង្កាម ចំបើងគ្របគល់

៤-ការថែទាំ



ពូនគល់នៅរដូវវស្សា កាត់ចង់រុំបំបៅចេញ ក្រោយជា ១ខែ

៥-ការស្រោចទឹក



២ ដងក្នុងមួយអាទិត្យ និង ១ដងក្នុងមួយអាទិត្យ ពេលចេញផ្កា កុំឲ្យជ្រុះក្តិប

៦-ការតាក់តែងមែក



កាត់ត្រួយចុងនៅឆ្នាំទី ១ និង កាត់មែកគ្មានប្រយោជន៍ រាល់ឆ្នាំ

៧-ការប្រមូលផល



បេះផ្លែជាប់ទង និងមិនត្រូវបេះផ្លែទម្លាក់លើដី

៤-គួរដឹង - កំណត់សម្គាល់

- យើងជ្រើសរើសពូជខ្នុរដែលមាន រស់ជាតិផ្អែម ខ្លែបច្រើន និងសាច់ក្រាស់
- កូនខ្នុរត្រូវផ្សំក្រោមពន្លឺថ្ងៃមួយអាទិត្យមុនដាំ
- ដោតកំណាត់ឈើនៅក្បែរកូនដើមខ្នុរ ដើម្បីចងកូនខ្នុរការពារខ្យល់បក់ធ្វើឲ្យដាច់ឫស ឬរលំដើម
- យើងត្រូវស្រោចទឹកមួយដងក្នុងមួយអាទិត្យនៅពេលចេញផ្កា ដើម្បីការពារជ្រុះក្តិប
- ត្រូវពូនគល់នៅខែវស្សាការពារទឹកលិច
- នៅដើមរដូវប្រាំងគួរតែដាក់ដីបំប៉នដោយប្រើដីលាមកសត្វ ឬ កំប៉ុស្តិ៍ចំនួន ៣ បង្កី និងអង្កាម ចំបើង គ្របគល់ (ការពារសំណើម) រួចកាយកប់ក្នុងដី សម្រាប់ដើមខ្នុរមួយដើម
- មិនត្រូវបេះផ្លែខ្នុរទម្លាក់លើដីនោះទេ គួរដាក់ក្នុងកន្លែកចងខ្សែសម្រួតមកដី ។

ប្រភេទឈើពហុប្រយោជន៍

គោលបំណងនៃមេរៀន: នៅពេលរៀនចប់មេរៀននេះ អ្នកនឹងមានសមត្ថភាពអាចជ្រើសរើសប្រភេទឈើ ដែលមានសារៈប្រយោជន៍ និងសមស្របសម្រាប់បង្កើតកសិកម្មនៅក្នុងតំបន់របស់អ្នក ។

ដើមកន្ទុំចេត

ដើមកន្ទុំចេត គឺជាប្រភេទដើមឈើលូតលាស់លឿន និងមានកម្ពស់រហូតដល់២០ម៉ែត្រអាស្រ័យតាមប្រភេទដីតាមតំបន់។ ស្លឹករបស់វា សម្បូរទៅដោយសារធាតុអាសូតដែលមានប្រយោជន៍ណាស់សម្រាប់ធ្វើដីសរីរាង្គ។ កសិករខ្លះបានដាំវាសម្រាប់ការពារខ្យល់ និងធ្វើជារបងរស់។ ចំណែក ដើមរបស់វាអាចធ្វើជាអុស ធូង និងប្រើជាបង្គោលយ៉ាងប្រសើរ។ ស្លឹករបស់កន្ទុំចេតសម្បូរទៅដោយប្រូតេអ៊ីនដែលអាចប្រើប្រាស់ជាចំណីសត្វផងដែរ។ ដើមកន្ទុំចេត មានការលូតលាស់យ៉ាងប្រសើរសម្រាប់ដំណាំឆ្នាស់ជាមួយកូនឈើ ដោយវាបានផ្តល់ដីទៅឲ្យជីវិត និងការលូតលាស់របស់វាមានភាពល្អប្រសើរបន្ទាប់ពីកាត់មែក ។



ការជ្រើសរើសទីកន្លែងដាំ ៖ ដើមកន្ទុំចេត លូតលាស់ល្អនៅកន្លែងដែលមានពន្លឺថ្ងៃគ្រប់គ្រាន់។ ការលូតលាស់របស់វាធន់នឹងដីគ្រប់ប្រភេទ តែមិនធន់នឹងដីដែលមានជាតិ អាស៊ីតទេ ។

ដើមអង្កាជី

អង្កាជី ជាដើមឈើពហុប្រយោជន៍ ហើយមានប្រយោជន៍សម្រាប់ចំណីសត្វ និងសម្រាប់ធ្វើអុស។ វាជាប្រភេទដើមឈើមានការលូតលាស់ល្អបន្ទាប់ពីបានគេកាត់មែក ដែលជាប្រភេទឈើដែលសមស្របចំពោះដំណាំធ្លាស់ជាមួយកូនឈើ។ ដើមឈើប្រភេទនេះត្រូវបានគេដាំជាមួយដំណាំដូចជា ពោត សណ្តែក កប្បាស និងជាមួយ ដំណាំជាច្រើនប្រភេទទៀត។ ការដាំដើមអង្កាជីបានជួយបង្កើនជីជាតិដី ស្លឹករបស់វាអាចធ្វើជាជីស្រស់ ឬដឹកប៉ុស្តិ៍។ កសិករខ្លះទៀតបានដាំវាជាបងរស់នៅលើដីជុំវិញចំការ និងសួនបន្លែ។



លក្ខណៈដើមអង្កាជី ៖ ជាប្រភេទដើមឈើមានការលូតលាស់លឿន បែកមែកសាខា មានកម្ពស់ពី ៤ ទៅ ១៥ ម៉ែត្រ មានផ្កាពណ៌ផ្កាឈូក ពណ៌ស្វាយ ពណ៌ក្រហម និងមានពណ៌ស។

ការជ្រើសរើសទីកន្លែងដាំ ៖ ដើមអង្កាជីមានភាពធន់នឹងជីដែលមានជាតិអ័បិល និងអាស៊ីត។



ដើមម្រុំ

ស្លឹក ផ្កា ផ្លែខ្លីៗរបស់វាគឺអាចបរិភោគបាន ហើយសម្បូរទៅដោយវីតាមីនអា វីតាមីនបេ កាល់ស្យូម ប្រូតេអ៊ីន ជាតិដែក ជាតិម៉ង់កាណែស និងវីតាមីនផ្សេងៗទៀត និងសារធាតុរ៉ែ។ ដើមម្រុំគឺជាប្រភេទដើមឈើលូតលាស់លឿន តែដើម និងមែករបស់វាមិនសូវរឹងទេ ហើយមិនសូវគេប្រើប្រាស់ដើម និងមែករបស់វាសម្រាប់ការសាងសង់ និងអុសទេ ។ វាជាប្រភេទដើមឈើដែលមានការលូតលាស់ល្អបន្ទាប់ពីកាត់មែក និងត្រូវបានគេដាំជារបងរស់ដោយមានចន្លោះដើមពី ១៥ ទៅ ២០ សង់ទីម៉ែត្រ ។



លក្ខណៈដើមម្រុំ ៖ ជាប្រភេទដើមឈើដែលមានការលូតលាស់លឿន ។ មែករបស់វាងាយនឹងបាក់នៅពេលប្រមូលផលស្លឹក ។ វាមានកម្ពស់ចាប់ពី ៣ ទៅ ៤ ម៉ែត្រ ហើយនឹងអាចឈានដល់ ៨ ម៉ែត្រ ។

ការជ្រើសរើសទីកន្លែងដាំ ៖ ដើមម្រុំមានភាពធន់នឹងភាពរាំងស្ងួត ត្រូវការពន្លឺគ្រប់គ្រាន់ ហើយត្រូវការដីខ្សាច់មានជាតិអាស៊ីតខ្សោយ ។ វាមិនធន់នឹងដីជាំទឹកទេ គួរដាំដើមម្រុំនៅកន្លែងមានសណ្ឋានភាពដីខ្ពស់ ។

ដើមស្មៅគោក

ស្មៅគោក ជាប្រភេទដើមឈើពហុប្រយោជន៍ និងមានសមត្ថភាពផលិតឈើសម្រាប់ ប្រើប្រាស់ជា អុស និងសំណង់ផ្សេងៗ។ វាជាប្រភេទដើមឈើដែលសម្បូរស្លឹក និងមានតួនាទីយ៉ាងសំខាន់សម្រាប់ដំណាំ កសិកម្មដូចជា ដំណាំឆ្នាស់ជាមួយដើមឈើដើម។

ដើមស្មៅគោកត្រូវបានគេប្រើប្រាស់សម្រាប់សាងសង់ ធ្វើសម្ភារៈ និងសម្រាប់ធ្វើគ្រឿងសង្ហារឹមផងដែរ។ ស្លឹករបស់ស្មៅគោក សត្វមិនសូវចូលចិត្តស៊ីនោះទេ។ ដើមស្មៅគោកសម្បូរស្លឹកនិងសារធាតុអាសូតណាស់ ដែលជាប្រភពនៃជីស្រស់។ នៅពេលយើងយកស្លឹកស្មៅគោកត្រាំទឹកក្នុងរយៈពេល ២០ថ្ងៃ វានឹងផលិតជី ធម្មជាតិ (កំប៉ុស្តិ៍ទឹក) ដែលមានប្រសិទ្ធភាព សម្រាប់បង្កើនការលូតលាស់របស់ដំណាំ។ កសិករពេញនិយម ដាំដើមស្មៅគោកជាដំណាំឆ្នាស់ និងជារបងរស់ណាស់ ដោយសារមានភាពងាយស្រួលដាំ និងចាប់ផ្តើមឲ្យដី មានជី ជាតិជួយបង្កើនទិន្នផល។



លក្ខណៈដើមស្មៅគោក ៖ ជាប្រភេទដើមឈើមានការលូតលាស់លឿន។ ក្នុងរយៈពេល តែពីរខែ បន្ទាប់ពីការកាត់មែក វាអាចលូតលាស់រហូតដល់ ៤.៥ ម៉ែត្រ។

ការជ្រើសរើសទីកន្លែងដាំ ៖ តំបន់ដែលដាំត្រូវការកម្ពស់ទឹកភ្លៀង ១០០០មម ក្នុងមួយឆ្នាំ និងមិនធន់ នឹងការរាំងស្ងួតទេ។ ដើមស្មៅគោកមានភាពធន់នឹងជំងឺមានជាតិអំបិល និងជីច្រើនប្រភេទទៀត។



ជំពូកទី៣



បច្ចេកទេសដាំបន្លែ

បន្លែ មានតួនាទីយ៉ាងសំខាន់ក្នុងការផ្គត់ផ្គង់ជីវភាពរស់នៅប្រចាំថ្ងៃរបស់ប្រជាជនទូទៅ និងផ្តល់ជាប្រភពវិតាមីនទ្រទ្រង់សម្រាប់ចិញ្ចឹមសារពាង្គកាយរបស់យើង។ ក្នុងជំពូកនេះអ្នកនឹងអាចទទួលបាននូវបច្ចេកទេសសាមញ្ញៗមួយចំនួនដូចជា បច្ចេកទេសនៃការដាំដំណាំបង្វិល ដំណាំចម្រុះ និងបច្ចេកទេសនៃការដាំដំណាំបន្លែផ្សេងៗ រួមមាន ការដាំត្រកួន តែថាវ ត្រប់ ខ្លែខៀវ និងបន្លែច្រើនប្រភេទទៀតដែលកសិករយើងនិយមដាំដុះ និងយកមកទទួលបានប្រចាំថ្ងៃ។

ដំណាំត្រកួន

១-លក្ខណៈទូទៅ

ត្រកួនជាប្រភេទដំណាំមួយដែលងាយស្រួលដាំជាងដំណាំផ្សេងទៀត ហើយដុះលូតលាស់មិនប្រកាន់ រដូវទេ។ វាធន់ទ្រាំទៅនឹងអាកាសធាតុក្តៅ និងកន្លែងមានទឹក តែមិនធន់ទ្រាំទៅនឹងភាពរាំងស្ងួតឡើយ វាក៏ជា ដំណាំស្ថិតនៅក្នុងភាពធន់ទ្រាំកម្រិតដីជួរឬប្រៃដែរ។ ដំណាំត្រកួនមានពីរប្រភេទគឺ ៖

- ប្រភេទទី១: មានផ្កាពណ៌ស្វាយស្រាល ដើមពណ៌បៃតងចាស់ស្លឹកតូចល្អិត ហៅថាត្រកួនព្រៃ ឬ ត្រកួនស្រែ។
 - ប្រភេទទី២: មានផ្កាពណ៌ស ដើមពណ៌បៃតងខ្លី ថ្លោស ស្លឹកធំវែង ហៅថាត្រកួនគោក ត្រកួនស ឬ ត្រកួនចិន។
- ត្រកួនដែលកសិករនិយមដាំជាងគេគឺ ត្រកួនគោក ឬត្រកួនចិន ហើយខាងក្រោមជាបច្ចេកទេសសាមញ្ញក្នុង ការដាំត្រកួនគោកនេះ។

២-វត្ថុធាតុដើម និងសម្ភារៈ

ដី



កំប៉ុស្តិ៍គោក លាមកសត្វ

សម្ភារៈ



ចប បង្ហើ នោស់ ធុងស្រោចទឹក

គ្រាប់ពូជ



គ្រាប់ត្រកួន

៣-បច្ចេកទេសដាំដុះ

ការដាំថ្នាលគោក

១-ការជ្រើសរើសពូជ



ពូជធន់នឹងជំងឺ មានជំនុះ៨៥%ឡើង

២-ការរៀបចំដី



ត្រូវក្នុររាស់បំបែកដី ២-៣ដងមុនលើករង

៣-ការដាក់ដី



ទ្រាប់បាតដាក់ដីកំប៉ុស្តិ៍ឬ លាមកសត្វ១-១.៥គ.ក្រ ក្នុង១ម៉ែត្រការ

៤-ការលើករង



លើករងទទឹង១-១.២ម៉ែត្រ កម្ពស់១-២តឹក ចន្លោះរង ៣-៥តឹក

៥-ការដាំដុះ



ធ្វើជាចង្កូវតាមទទឹងរង
ចន្លោះ១.៥តិក ជម្រៅ៣-៤ស.ម
រួចរោយគ្រាប់តាមចង្កូវ
ជម្រៅ១-២ស.ម

៦-ការជ្រុំជ្រាយដី



១០ថ្ងៃក្រោយដាំដកស្មៅ
និងជ្រុំដីឲ្យផុស រួចលប់ដី
នៅគល់បន្តិច

៧-ការស្រោចស្រព



ស្រោចទឹក២ដងក្នុងមួយថ្ងៃ

៨-ការផ្តល់ដីបំប៉ន



ស្រោចដីកំប៉ុស្តិ៍ទឹក ឬដីត្រាំ
ផ្សេងៗ១អាទិត្យម្តង
រួចស្រោចទឹកលាង
កុំឲ្យរលួយដំណាំ

៤-គួរដឹង - កំណត់សម្គាល់

- ត្រកួនអាចដាំដុះបានគ្រប់រដូវកាល មិនប្រកាន់រដូវទេ
- ជ្រើសរើសពូជមានប្រភពច្បាស់លាស់ សុទ្ធល្អ គុណភាពខ្ពស់ ធន់ទ្រាន់ជំងឺ និងសត្វល្អិត
- ក្នុងរវាងបំបែកដីឲ្យបាន២-៣ដង និងរាស់យកស្មៅចេញឲ្យស្អាត ដាក់ដីរួចរាស់លប់
- ចំពោះការដាំគ្រាប់ គេរោយកំណាត់ចំបើងពីលើ រួចស្រោចទឹកឲ្យជោគរាល់ថ្ងៃ រយៈពេល៤-៥ថ្ងៃ ត្រកួននឹងដុះចេញពីដី
- គេត្រូវជ្រុំជ្រាយដីតាមចន្លោះដួរ និងដកស្មៅ ដោយជ្រុំដីឲ្យផុសពីលើរងព្រមទាំងលប់គល់បន្តិច ដើម្បីឲ្យត្រកួនដុះកាន់តែលឿន
- ក្រោយស្រោចដីកំប៉ុស្តិ៍ ត្រូវស្រោចទឹកធម្មតាចេញតាមក្រោយដើម្បីកុំឲ្យរលួយត្រកួន
- ក្រោយដាំបាន២៨-៣៥ថ្ងៃ ត្រកួនអាចប្រមូលផលបាន ដោយច្រូត ឬដកទាំងឬស។
- គេអាចច្រូតត្រកួនទុកគល់នៅនឹងថ្នាល រួចជ្រុំជ្រាយដី ដាក់ដី កំប៉ុស្តិ៍គោក ឬទឹក ទៅបាច ឬស្រោចពីលើ ហើយស្រោចទឹកឲ្យជោគ ព្រឹកល្ងាចរយៈពេល៧-១០ថ្ងៃ គេអាចប្រមូលផលបានជាបន្តបន្ទាប់ទៀត។

ដំណាំស្ពៃខៀវ

១-លក្ខណៈទូទៅ

ស្ពៃខៀវជាប្រភេទបន្លែមួយក្នុងចំណោមបន្លែស្ពៃជាច្រើនទៀត ដែលប្រជាកសិករយើងចូលចិត្តបរិភោគ និងស្គាល់យ៉ាងច្បាស់លាស់។ គេអាចហៅស្ពៃខៀវបានច្រើនយ៉ាងដូចជាស្ពៃហាងប៉ុន្តែឈ្មោះដែលគេប្រើទូលំទូលាយនោះគឺស្ពៃខៀវ។

នៅប្រទេសកម្ពុជាគេដាំស្ពៃខៀវស្ទើរតែគ្រប់ទីកន្លែង និងគ្រប់រដូវកាលជាពិសេសនៅរដូវវស្សា។ ដំណាំប្រភេទនេះត្រូវការដីធ្លុះ ដីមានជីជាតិគ្រប់គ្រាន់ ស្រទាប់ដាំដុះជ្រៅជ្រាបទឹកបានល្អក្រោយពេលស្រោចឬភ្លៀងរួច។ ការជ្រើសរើសពូជត្រឹមត្រូវជាកត្តាសំខាន់ក្នុងការដាំ ដុះ និងកំណត់ទិន្នផល។

២-វត្ថុធាតុដើម និងសម្ភារៈ

<p>ដី</p>  <p>កំប៉ុស្តិ៍តោក លាមកសត្វ</p>	<p>សម្ភារៈ</p>  <p>ចប បង្គី នាស់ ធុងស្រោចទឹក</p>	<p>គ្រាប់ពូជ</p>  <p>គ្រាប់ស្ពៃខៀវ</p>
---	--	---

៣-បច្ចេកទេសដាំដុះ

<p>១-ការជ្រើសរើសពូជ</p>  <p>ពូជធន់នឹងជំងឺ មានជំនុះ៨៥%ឡើង</p>	<p>២-ការរៀបចំដី</p>  <p>ត្រូវក្លែររាស់បំបែកដី ២-៣ដងមុនលើករង</p>	<p>៣-ការដាក់ដី</p>  <p>ទ្រាប់បាតដាក់ដីកំប៉ុស្តិ៍ឬ លាមកសត្វ១-១.៥គ.ក្រ ក្នុង១ម៉ែត្រការ</p>	<p>៤-ការលើករង</p>  <p>លើករងទទឹង១-១.២ម៉ែត្រ កម្ពស់១-២តឹក ចន្លោះរង ៣-៥តឹក</p>
---	--	--	--

៥-ការដាំដុះគ្រាប់ផ្ទាល់



ពូជ១២.៥ក្រាមសាបធ្វើល
ក្នុងថ្នាល១០ម៉ែត្រការ
រួចរោយកំទេចចំបើង
ដករំលូស១៥ថ្ងៃក្រោយ

៦-ការដាំបណ្តុះ



ត្រាំពូជ២ម៉ោងមុនសាប
២៥ក្រាម/១០ម៉ែត្រការ
ស្តែ១៥-១៨ថ្ងៃ
ទើបដកស្ទង់បាន

៧-ការស្ទង់



ស្រោចទឹកលើថ្នាលមុនស្ទង់
ចន្លោះគុម្ភ១.៥តឹក ជួរ ២តឹក
កប់កូនស្តែត្រឹមគល់ស្លឹក

៨-ការស្រោចស្រព



ស្រោចទឹក២ដងក្នុងមួយថ្ងៃ
ព្រឹកល្ងាច ឬបាញ់ទឹកលាង
សម្អាត ក្រោយភ្លៀងធ្លាក់

៤-គួរដឹង - កំណត់សម្គាល់

- រដូវសមស្របសម្រាប់ការដាំដុះ គឺពីខែតុលាដល់ខែធ្នូ និងនៅតំបន់ខ្ពង់រាប និងភ្នំ ពីខែកក្កដា ដល់តុលា
- ជ្រើសរើសពូជមានប្រភពច្បាស់លាស់ សុទ្ធល្អ គុណភាពខ្ពស់ធន់ទ្រាន់ជំងឺនិងសត្វល្អិត
- ក្នុងម្រៅ ២.៥-៣តឹក រាស់យកស្មៅចេញឲ្យស្អាត រួចហាលដីឱ្យស្ងួតរយៈពេល៧-១០ថ្ងៃ
- ក្រោយសាប គ្របកំទេចចំបើងពីលើ ត្រូវដករំលូសដើមអន់ចេញដោយទុកចន្លោះ ១.៥-២តឹក
- ក្រោយស្ទង់កូនត្រូវយកសំណាញ់ ឬស្លឹកដូង-ត្នោតគ្របការពារកំដៅថ្ងៃ កុំឲ្យកូនស្តែអន់
- ដាក់ដីបំប៉ន៣លើកគឺ លើកទី១ក្រោយសាប៨-១០ថ្ងៃ ឬក្រោយស្ទង់៥-១២ថ្ងៃ លើកទី២ ក្រោយសាប ១៥-២០ថ្ងៃ ឬក្រោយស្ទង់១០ថ្ងៃ និងលើកទី៣ ក្រោយសាប២៥-៣០ថ្ងៃ ឬក្រោយស្ទង់២០-២៥ថ្ងៃ ដោយប្រើប្រាស់ដីកំប៉ុស្តិ៍គោក ១០-១៥គីឡូក្រាមក្នុងទំហំដី១០ម៉ែត្រការ
- គេអាចប្រមូលផលបានក្រោយសាបរយៈពេល ៣៥-៤៥ថ្ងៃ ឬក្រោយស្ទង់២៨-៣៥ថ្ងៃគឺពេលចេញផ្កា ក្រពុំក្នុងបណ្តាល គេត្រូវទុកស្តែឲ្យស្ងួតមុនដកទាំងឫស ឬកាត់ត្រឹមតែដើមដើម្បីការពារភាពជាំ ឬកកិត ។

ដំណាំត្រឡាច

១-លក្ខណៈទូទៅ

ត្រឡាចត្រូវបានគេដាំដុះ និងប្រើប្រាស់រាប់រយឆ្នាំកន្លងមកហើយជាពិសេសនៅតំបន់អាស៊ីយើង ។ ត្រឡាចចែកចេញជាពីរប្រភេទ គឺត្រឡាចស្រូវដែលមានផ្លែតូចហើយនៅក្នុងផ្លែមានគ្រាប់តូចហើយមូល ចំពោះត្រឡាចប្រេងវិញមានផ្លែធំទ្រវែង មានគ្រាប់ធំសំប៉ែត ហើយអាចរក្សាទុកបានយូរជាងត្រឡាចស្រូវ (ចំពោះផ្លែទំ) ។

គេអាចដាំត្រឡាចលើដីច្រើនប្រភេទ ហើយវិធីដាំដុះក៏អាស្រ័យទៅតាមប្រភេទពូជ ប្រភេទដី និងរដូវកាលផងដែរ។ ដំណាំត្រឡាច គេអាចយកធ្វើជាបន្លែស្រស់នៅពេលខ្លី ហើយពេលទុំគេយកសម្រាប់កែច្នៃធ្វើជាកេស្នុជៈ ឬបង្កើមផ្សេងៗ ។ ម្យ៉ាងវិញទៀត គេអាចប្រមូលផលវាសម្រាប់ទុកធ្វើពូជទៀតផង ។

២-វត្ថុធាតុដើម និងសម្ភារៈ

ដី



កំប៉ុស្តរោក លាមកសត្វ

សម្ភារៈ



ចប បង្ហី នោស ធុងស្រោចទឹក

គ្រាប់ពូជ



គ្រាប់ត្រឡាច

៣-បច្ចេកទេសដាំដុះ

១-ការជ្រើសរើសពូជ



ពូជមានប្រភពច្បាស់លាស់

២-ការបណ្តុះពូជ



ហាលគ្រាប់២ម៉ោងមុនត្រាំទឹក៣០នាទី រួចផ្តាប់ ២-៣យប់

៣-ការរៀបចំដី



បណ្តុះ៨-១៥ថ្ងៃ ទើបយកទៅដាំបាន



កូរនិងរាស់ដីក្រោយប្រមូលផលរួច (ដាំឆ្នាំស្រូវ)

៤-ការលើករង



រដូវប្រាំង: ចន្លោះជួរ៣ម៉ែត្រ
ចន្លោះគុម្ព២.៥ម៉ែត្រ
រដូវវស្សា: ទទឹង១ម៉ែត្រ
ចន្លោះគុម្ព០.៥-១ម៉ែត្រ

៥-ការដាក់ដី



ដាក់ដីទ្រាប់បាតកំប៉ុស្ត
៥០-៧០គក/ដី១០០
ម៉ែត្រការេ

៦-ការស្រោចស្រព



ស្រោចទឹក១ម្តង/ថ្ងៃ
ឬបញ្ចូលទឹក១-២លើក/
អាទិត្យ

៧-ការថែទាំ



ធ្វើស្មៅ១៥ថ្ងៃក្រោយដាំ
បំផុសដីពូនកប់គល់

៤-គួរដឹង - កំណត់សម្គាល់

- ដាំដុះទាំងពីររដូវគឺ រដូវប្រាំងគេចាប់ផ្តើមសាបកូននៅខែវិច្ឆិការ និងប្រមូលផលខែធ្នូដល់កុម្ភៈ រដូវវស្សាចាប់ដាំពីខែឧសភា ហើយប្រមូលផលខែតុលា ឬ វិច្ឆិការ
- ជ្រើសរើសពូជធន់ទ្រាំ រៀបចំដីឲ្យបានត្រឹមត្រូវ ផ្លាស់ប្តូរមុខដំណាំ ជ្រើសរើសរដូវដាំដុះ ដាំឲ្យមានចន្លោះជួរ និងគុម្ពត្រឹមត្រូវ កាត់រំលោះស្លឹកចាស់ៗ សម្អាតស្មៅនៅក្នុងចំការឲ្យបានស្អាត។
- បន្ទាប់ពីដាំបាន១០ថ្ងៃ ២៥ថ្ងៃ និងពេលចេញផ្កា១០០% អ្នកអាចប្រើប្រាស់ដីកំប៉ុស្តពី ៥០-៧០គក/ដី ១០០ម៉ែត្រការេ (អ្នកអាចកាត់ បន្ថយការប្រើប្រាស់ដីគីមី ៖ ដាំបាន១០ថ្ងៃ ដីអ៊ុយរ៉េ០.៥គក លាយទឹក ក្នុងទំហំដី១០០ម៉ែត្រការេ ២៥ថ្ងៃ ដីកែង-កែង ១.៥គក និងចេញផ្កា១០០% ដីអ៊ុយរ៉េ ០.៦គក លាយទឹកស្រោច)
- ពេលប្រមូលផលត្រឡាច ផ្លែខ្លី គឺចន្លោះពី ៧០-៨០ថ្ងៃ ហើយសម្រាប់កែច្នៃ (យកធ្វើជាដំណាប់ ឬបង្អែមផ្សេងៗ) និងធ្វើពូជទុកចន្លោះពី៨០-៩០ថ្ងៃ។

ដំណាំឆៃថាវ

១-លក្ខណៈទូទៅ

ដំណាំឆៃថាវ ឬ ស្ពៃមើម ជាប្រភេទដំណាំម្យ៉ាងដែលមានប្រជាប្រិយភាពយ៉ាងខ្លាំងនៅក្នុងការប្រើប្រាស់ជាម្ហូបអាហារប្រចាំថ្ងៃនៅក្នុងចំណោមបន្លែជាច្រើន ។ គេអាចយកវាទៅធ្វើជាផ្អែក ឬ ឆៃប៉ូវ ។ ឆៃថាវគឺជាប្រភេទដំណាំដែលអាចដុះលូតលាស់មិនប្រកាន់រដូវ ។ ប៉ុន្តែការជ្រើសរើសរដូវដាំដុះមានទំនាក់ទំនងទៅនឹងសត្វល្អិតចង្រៃស៊ីបំផ្លាញដែលធ្វើឱ្យទិន្នផលថយចុះ ។

នៅប្រទេសកម្ពុជាគេអាចដាំដុះបានល្អនៅរដូវទឹកស្រកចាប់ពីខែតុលាដល់ខែមករា កាលណាពន្យាពេលរហូតដល់ ខែកុម្ភៈ ឬ ខែមិនា តែងតែទទួលរងនូវការបំផ្លាញពីសត្វល្អិតចង្រៃជាច្រើន ។

២-វត្ថុធាតុដើម និងសម្ភារៈ

ដី



កំប៉ុស្តិ៍គោក លាមកសត្វ

សម្ភារៈ



ចប បង្ហើ រនាស់ ធុងស្រោចទឹក

គ្រាប់ពូជ



គ្រាប់ឆៃថាវ

៣-បច្ចេកទេសដាំដុះ

១-ការជ្រើសរើសពូជ



ពូជអាយុកាលលូតលាស់ខ្លី មានប្រភពច្បាស់លាស់

២-ការរៀបចំដី



ត្រូវរក្សារាស់បំបែកជីរួចហាលដីឱ្យស្ងួត២-៣ដង

៣-ការដាក់ដីទ្រាប់បាត



ដាក់ដីកំប៉ុស្តិ៍ឬលាមកសត្វ ០.៨-១គ.ក្រក្នុង១ម៉ែត្រការេ

៤-ការលើករង



លើករងទទឹង១-១.២ម៉ែត្រ កម្ពស់២.៥-៣តឹក

៥-ការដាំដុះ



ដាំគ្រាប់ ជម្រៅ២ស.ម
២គ្រាប់ក្នុង១គុម្ពចន្លោះជួរ
និងគុម្ព២តឹកx២តឹក

៦-ការជ្រុំជ្រោយដី



ដកវល្លសទុក ១គុម្ព១ដើម
ហើយដកស្មៅចេញ ជ្រោយដី
និងផ្អាកការស្រោចទឹក១ថ្ងៃ

៧-ការស្រោចស្រព



វគ្គដុះពន្លកត្រូវការសំណើម
ចេះ វគ្គលូតលាស់ស្លឹកពិត
ទឹកមធ្យម វគ្គកំណក់ណើត
បង្កើនការស្រោចទឹក

៨-ការផ្តល់ដីបំប៉ន



បែកចេញជា៤ដំណាក់
កាល មានក្នុងកំណត់សម្គាល់

៤-គួរដឹង - កំណត់សម្គាល់

- តែថាអាចដាំដុះបានគ្រប់រដូវកាល មិនប្រកាន់រដូវទេ តែរដូវដាំដុះល្អពីខែតុលា ដល់ខែមករា
- ជ្រើសរើសពូជមានប្រភពច្បាស់លាស់ សុទ្ធល្អ គុណភាពខ្ពស់ធន់ទ្រាន់ជំងឺនិងសត្វល្អិត
- កូររាស់បំបែកដីឲ្យបាន២-៣ដង និងរាស់យកស្មៅចេញឲ្យស្អាត ដាក់ដីរួចរាស់លប់
- មុនដាំត្រូវយកគ្រាប់ហាលក្តៅ ១-២ម៉ោង ទុកឲ្យត្រជាក់ រួចត្រាំទឹក៣-៤ម៉ោង រួចលាងសម្អាតគ្រាប់ឲ្យស្អាត បន្ទាប់ពីដាំគ្រាប់ គេត្រូវរាយកំទេចចំបើងពីលើការពារសំណើមដី និងស្មៅចង្រៃ
- រយៈពេលសមស្របក្នុងការជ្រុំជ្រោយដីគឺក្រោយដាំបាន១៥-១៨ថ្ងៃហើយមិនត្រូវពន្យាពេលជ្រុំជ្រោយដីទេ ព្រោះវាប៉ះពាល់ដល់ការវិវត្តរបស់មើមតែថាវ
- **១០ថ្ងៃក្រោយដាំ** ប្រើដីអ៊ុយរ៉េ ២៥-៣០ក្រាមលាយទឹក២០លីត្រ **១៥-១៨ថ្ងៃក្រោយដាំ** ដាក់ដី ១៥-១៥-១៥ ចំនួន២០០ក្រាម លើផ្ទៃដី១០ម៉ែត្រការ រួចលាងទឹកតាមក្រោយ **២៥-៣០ថ្ងៃក្រោយដាំ** ដាក់ដីអ៊ុយរ៉េ ៤០-៥០ក្រាមលាយទឹក២០លីត្រស្រោចទឹកធម្មតាលាងពីក្រោយ **៤០ថ្ងៃក្រោយដាំ** ដាក់ដីអ៊ុយរ៉េ លាយដី ប៉ូតាស្យូម ៥០ក្រាម ដាក់តាមចន្លោះគុម្ព ដើម្បីឲ្យតែថាវមានមើមធំ
- ពេលស្លឹកប្រៃពីពណ៌បៃតងខ្ចីទៅបៃតងចាស់ កំពូលត្រួយលែងលូតលាស់ មើមប្រៃពីសខ្ចីទៅប្រផេះ ហើយរលោងគ្មានជាប់ដីពេលដកនោះ មានន័យថាយើងអាចប្រមូលផលបាន
- ការប្រើប្រាស់ដីកំប៉ុស្តិ៍ទឹក និងគោក នាំឲ្យចំណេញថវិកា និងទិន្នផលកើនឡើងជាលំដាប់។

ដំណាំប៉េងបោះ

១-លក្ខណៈទូទៅ

ផ្អែកលើការលូតលាស់ និងលក្ខណៈរូប គេបែងចែកប៉េងបោះជាបីប្រភេទគឺ ៖
 ប្រភេទលូតលាស់កំណត់ ៖ អាយុកាលលូតលាស់ខ្លី (ពូជស្រាល៧០-៨០ថ្ងៃ)
 ប្រភេទលូតលាស់ពាក់កណ្តាលកំណត់ ៖ អាយុកាលលូតលាស់មធ្យម(ពូជកណ្តាល៨០-៩០ថ្ងៃ)
 ប្រភេទក្រុមលូតលាស់មិនកំណត់ ៖ អាយុកាលលូតលាស់វែង (ពូជធ្ងន់៩០-១២០ថ្ងៃ) ។

កសិករ គួរជ្រើសរើសពូជមានភាគរយដំណុះគ្រាប់ខ្ពស់ សមស្របក្នុងតំបន់ ទិន្នផលខ្ពស់ ហើយស្របតាម តម្រូវការទីផ្សារបច្ចុប្បន្ន ។

២-វត្ថុធាតុដើម និងសម្ភារៈ

ដី



កំប៉ុស្តិ៍គោក លាមកសត្វ

សម្ភារៈ



ចប បង្ហី នោស់ ធុងស្រោចទឹក

គ្រាប់ពូជ



គ្រាប់ប៉េងបោះ

៣-បច្ចេកទេសដាំដុះ

១-ការជ្រើសរើសពូជ



ពូជធន់នឹងជំងឺ
អាយុកាលលូតលាស់ខ្លី

២-ការបណ្តុះពូជ



ហាលគ្រាប់២ម៉ោងមុនត្រាំ
ទឹកឧណ្ហៗ៣០នាទី
រួចផ្តាប់២យប់



១៥-២៥ថ្ងៃក្រោយសាប
អាចដកទៅដាំបានយកដើមល្អ

៣-ការរៀបចំដី



ក្នុងរវាងហាលដី២-៣ដង រដូវវស្សាលើករងទទឹង១.២ម៉ែត្រ
កម្ពស់២.៥តឹក រដូវប្រាំង
ធ្ងតរងសមស្រប

៤-ការដាក់ដី



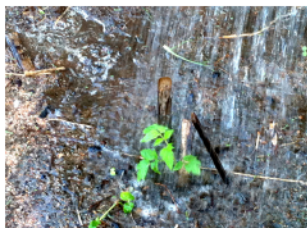
ទ្រាប់បាតដាក់ដីកំប៉ុស្តិ៍ ឬលាមកសត្វ១០-១៥តោន ក្នុង១ហិចតា

៥-ការដាំដុះ



ដាំ១ដើម/គុម្ព ចន្លោះ គុម្ព៧តិក ចន្លោះ ជួរ១ម៉ែត្រ គ្របចំបើង

៦-ការស្រោចស្រព



ស្រោចស្រពទឹកសើម ពី៦៥-៧០%

៧-ការដោតចំណុះ



ដោតចំណុះពេលប៉ងប៉ោះ ចាប់ផ្តើមចេញផ្កា

៤-គួរដឹង - កំណត់សម្គាល់

- រដូវសមស្របសម្រាប់ការដាំដុះគឺរដូវហើយចាប់ពីខែតុលាដល់កុម្ភៈ
- ប្រើគ្រាប់ពូជ ២.៥-៣ក្រាម/១០០ម៉ែត្រការេ
- ត្រូវស្រោចទឹកលើថ្នាលឲ្យដោតមុនពេលដកកូនយកទៅដាំ (ដាំនៅពេលរសៀល ឬ ពេលមេឃត្រជាក់) ។
- រៀបចំដីឲ្យបានត្រឹមត្រូវ ផ្លាស់ប្តូរមុខដំណាំ ជ្រើសរើសរដូវដាំដុះ ដាំឲ្យមានចន្លោះជួរ និងគុម្ព ត្រឹមត្រូវ កាត់រំលោះស្លឹកចាស់ៗ សម្អាតស្មៅនៅក្នុងចំការឲ្យបានស្អាត ។
- ក្រោយដាំរយៈពេល៧ថ្ងៃ ៣សប្តាហ៍ និង៧សប្តាហ៍ ត្រូវស្រោចដីកំប៉ុស្តិ៍ទឹកតាមចន្លោះគុម្ព រួចស្រោចទឹកធម្មតាតាមក្រោយ
- ជ្រោយដីត្រូវធ្វើឡើងក្រោយដាំ១០-១២ថ្ងៃ ហើយក្រោយដាំ៣៥-៤០ថ្ងៃ ត្រូវដកស្មៅចេញ និងហាមជ្រោយដី
- ការប្រមូលផលខុសគ្នាតាមប្រភេទគឺចន្លោះពី៥៥-៦០ថ្ងៃ ចន្លោះពី៦០-៦៥ថ្ងៃ និងចន្លោះពី៦៥-៧៥ថ្ងៃ
- គេត្រូវប្រើកន្ត្រៃកាត់ផ្លែប៉ងប៉ោះ ប្រសើរជាងបេះដោយដៃ ដើម្បីរក្សារទុកឲ្យបានយូរថ្ងៃ ។

ដំណាំត្រសក់ចំណារ

១-លក្ខណៈទូទៅ

ត្រសក់ចំណារ ជាប្រភេទដំណាំដែលងាយស្រួលដាំ និងពេញនិយម ព្រោះវាជាប្រភពនៃវីតាមីន និងសារធាតុរ៉ែផ្សេងៗ។ ត្រសក់ចំណារជាដំណាំមិនប្រកាន់រដូវឡើយ តែយើងក៏គួរតែស្វែងយល់ពីរដូវកាលដាំដុះផងដែរ។

ត្រសក់ចែកចេញជាបីប្រភេទ ៖

- ពូជស្រាល ៖ អាយុកាលលូតលាស់ខ្លី៣៥-៤០ថ្ងៃ
- ពូជកណ្តាល ៖ អាយុកាលលូតលាស់មធ្យម៤០-៥០ថ្ងៃ
- ពូជធ្ងន់ ៖ អាយុកាលលូតលាស់វែង៥០-៧០ថ្ងៃ។

២-វត្ថុធាតុដើម និងសម្ភារៈ

ដី



កំប៉ុស្តិ៍គោក លាមកសត្វ

សម្ភារៈ



ចប បង្ហើ រនាស់ ធុងស្រោចទឹក

គ្រាប់ពូជ



គ្រាប់ពូជត្រសក់ចំណារ

៣-បច្ចេកទេសដាំដុះ

១-ការជ្រើសរើសពូជ



ពូជធន់នឹងជំងឺ អាយុកាលលូតលាស់ខ្លី

២-ការរៀបចំដី



ត្រូវក្លែររាស់ហាលដី ២-៣ដងមុនលើករង

៣-ការដាក់ដី



ទ្រាប់បាតដាក់ដីកំប៉ុស្តិ៍ ឬលាមកសត្វ១-១.៥គ.ក្រ ក្នុង១ម៉ែត្រការេ

៤-ការលើករង



លើករងទទឹង១.២ម៉ែត្រ កម្ពស់២.៥-៣តឹក បណ្តោយតាមតម្រូវការ

៥-ការដាំដុះ



វាបញ្ជាក់ ចន្លោះគុម្ព២.៥តិក ចន្លោះជួរ៦-៨តិក ដាំ២-៣ គ្រាប់ក្នុងគុម្ពជម្រៅ២-៣តិក



វាលើដី ចន្លោះគុម្ព ៥តិក ចន្លោះជួរ ៨តិក ដាំ២-៣ គ្រាប់ក្នុងគុម្ពជម្រៅ២-៣តិក

៦-ការស្រោចស្រព



ស្រោចស្រពទឹកចន្លោះពី ៥០-៦០% ឬ២ដងក្នុង មួយថ្ងៃ

៧-ការដោតចំណារ



ដោតចំណារក្រោយដាំ ១០-១៥ថ្ងៃ ក្រោយជ្រុំដី

៤-គួរដឹង - កំណត់សម្គាល់

- រដូវសមស្របសម្រាប់ការដាំដុះគឺ ចុងរដូវវស្សាពីខែតុលាដល់ខែកុម្ភៈ កុំដាំពីកំឡុងខែមិថុនាដល់ខែកញ្ញា ព្រោះត្រសក់អាចជួបនិងជំងឺ និងសត្វល្អិតច្រើន
- កូរហាលដីឱ្យស្ងួតឲ្យបាន២-៣សប្តាហ៍មុនដាំ កូរដីហាលលើកទី១ឲ្យជ្រៅ
- មុនយកគ្រាប់ពូជទៅដាំត្រូវហាល១-២ម៉ោង ទុកឲ្យត្រជាក់រួចយកត្រាំទឹក៤-៥ម៉ោង លាងគ្រាប់ឲ្យស្អាតរួចយកទៅផ្លាស់ក្នុងក្រណាត់សើម១យប់។
- ផ្លាស់ប្តូរមុខដំណាំ ជ្រើសរើសរដូវដាំដុះ ដាំឲ្យមានចន្លោះជួរ និងគុម្ពត្រឹមត្រូវ កាត់រំលោះស្លឹកចាស់ៗ សម្អាតស្មៅនៅក្នុងចំការឲ្យបានស្អាត។
- ក្រោយដាំរយៈពេល៧-១០ថ្ងៃ ត្រូវស្រោចដីកំប៉ុស្តិ៍ទឹក ១លីត្រ លាយទឹកធម្មតា ១លីត្រតាមចន្លោះគុម្ព រួចស្រោចទឹកធម្មតាលាងតាមក្រោយការពារកុំឲ្យរលួយ
- ក្រោយដាំបាន១០-១៥ថ្ងៃស្រោចដីកំប៉ុស្តិ៍ទឹកបំប៉ន ហើយវគ្គចេញផ្កា១០០%ដាក់ដីកំប៉ុស្តិ៍គោកដាក់តាមចន្លោះគុម្ពលប់ដីឲ្យជិត ស្រោចដីកំប៉ុស្តិ៍ទឹកតាមក្រោយ និងទឹកធម្មតា។
- ប្រមូលផលរយៈពេល៣៥-៤០ថ្ងៃ កណ្តាល៤៥-៥០ថ្ងៃ និងពូជធ្ងន់៥០-ថ្ងៃ ដោយប្រើកន្ត្រៃកាត់ទងផ្លែ។

ដំណាំគ្រប់

១-លក្ខណៈទូទៅ

នៅប្រទេសកម្ពុជា គ្រប់ជាប្រភេទបន្លែមួយយ៉ាងសាមញ្ញ ដែលប្រជាជនគ្រប់គ្នាតែងតែយកមកធ្វើជាបន្លែសម្រាប់បរិភោគ។ គ្រប់មានបីប្រភេទគឺ គ្រប់វែង គ្រប់ល្អៅ និងគ្រប់ស្រួយ ហើយត្រូវបានគេដាំដុះជាលក្ខណៈចំការធំៗ និងជាលក្ខណៈស្នូនបន្លែចម្រុះនៅតាមគ្រួសារ។ គ្រប់ត្រូវបានគេដាំដុះទាំងពីរដូវគឺ ៖

រដូវប្រាំង ៖ គេចាប់ផ្តើមសាបកូននៅខែតុលា ហើយដាំខែវិច្ឆិកា និងប្រមូលផលខែមករាដល់ខែមីនា។

រដូវវស្សា ៖ គេអាចសាបនៅខែឧសភា និងដាំនៅខែមិថុនាហើយប្រមូលផលនៅខែសីហា និងខែតុលា ពិសេសតំបន់ខ្ពង់រាប។

២-វត្ថុធាតុដើម និងសម្ភារៈ

ដី



កំប៉ុស្តិ៍គោក លាមកសត្វ

សម្ភារៈ



ចប បង្ហើ រនាស់ ធុងស្រោចទឹក

គ្រាប់ពូជ



គ្រាប់ពូជគ្រប់

៣-បច្ចេកទេសដាំដុះ

១-ការជ្រើសរើសពូជ



ពូជធន់នឹងជំងឺ អាយុកាលលូតលាស់ខ្លី

២-ការសាបគ្រាប់



ហាលគ្រាប់២ម៉ោងមុនត្រាំទឹកឧណ្ហៗ២០នាទី រួចត្រាំទឹកត្រជាក់១យប់ រួចផ្តាច់២យប់

៣-ការរៀបចំដី



ក្នុងរវាងហាលដី២-៣ដង លើករងទទឹង១.២ម៉ែត្រ កម្ពស់២.៥-៣តឹក បណ្តោយតាមតម្រូវការ

៤-ការដាំដុះ



២០-២៥ថ្ងៃក្រោយសាប អាចដកទៅដាំបាន យកតែដើមល្អ

៥-ការដាក់ដី



ទ្រាប់បាតដាក់ដីកំប៉ុស្តិ៍ ឬលាមកសត្វ១-១.៥គ.ក្រ ក្នុង១ម៉ែត្រការេ

៦-ការដាំដុះ



ដាំ១ដើម/គុម្ព ចន្លោះគុម្ព ៥-៦តឹកចន្លោះជួរ៧-៨តឹក គ្របចំបើង

៧-ការស្រោចទឹក



ស្រោចស្រពទឹកពេល ដើមានសភាពស្ងួតខ្លាំង និងស្រពោនពេលថ្ងៃក្តៅ

៨-ការដោតចំណារ



ដោតចំណារ និងពូនគល់ ក្រោយពេលដាំ២០-៣០ថ្ងៃ និងកាត់មែកមិនបានការចេញ

៤-គួរដឹង - កំណត់សម្គាល់

- សាបគ្រាប់ពូជ ១.៥-២ក្រាម/១០០ម៉ែត្រការេ និងស្រោចទឹកជាប្រចាំនៅពេលសាបកូន
- ក្នុងរហូលដីឱ្យស្ងួតយូរថ្ងៃមុននឹងដាំ លើករងឲ្យបានត្រឹមត្រូវ និងធ្វើយ៉ាងណាឲ្យដីរាបស្មើល្អ
- ក្រោយដាំរយៈពេល៧-១០ថ្ងៃ យកដីកំប៉ុស្តិ៍ទឹក ១លីត្រ លាយទឹកធម្មតា ១លីត្រ រួចស្រោចតាមចន្លោះគុម្ព បន្ទាប់មកស្រោចទឹកធម្មតាលាងតាមក្រោយការពារកុំឲ្យរលួយ
- ផ្លាស់ប្តូរមុខដំណាំ ជ្រើសរើសរដូវដាំដុះ ដាំឲ្យមាន ចន្លោះជួរ និងគុម្ពត្រឹមត្រូវ កាត់រំលោះស្លឹកចាស់ៗ សម្អាតស្មៅនៅក្នុងចំការឲ្យបានស្អាត ។
- ដើម្បីការពារជំងឺផ្សេងៗ ពេលក្នុងដីដាំគ្រប់ចាំបាច់ត្រូវបាចកំបោរសចំនួន២.៥-៣.៥គ.ក្រ ក្នុង១០០ម៉ែត្រការេ រួចទុករយៈពេល២អាទិត្យទើបរៀបចំដីដាំ ។
- ប្រមូលផលទៅតាមប្រភេទ ដូចជា គ្រប់វែង គ្រប់ល្អៅ និងគ្រប់ស្រួយ ប្រមូលផលចន្លោះពី៧០-៧៥ថ្ងៃ ។ គេអាចប្រមូលផលបានច្រើនលើក អាស្រ័យលើការថែទាំពិសេសការកាត់មែក និងស្លឹកចាស់ចោលការដាក់ដីបំប៉ន និងស្រោចទឹក ។

ដំណាំសណ្តែកគួរ

១-លក្ខណៈទូទៅ

ផ្លែសណ្តែកគួរខ្លីអាចបរិភោគបានទាំងនៅទាំងឆ្នាំទៅតាមមុខម្ហូបដែលគេនិយមចូលចិត្ត។ ផ្លែសណ្តែកគួរខ្លីសម្បូរទៅដោយសារធាតុចិញ្ចឹមច្រើនមុខដូចជា៖ ជាតិទឹក ប្រូតេអ៊ីន ខ្លាញ់ កាបូនអ៊ីដ្រាត កាល់ស្យូម ផូស្វ័រ ដែក ព្រមទាំងវីតាមីនជាច្រើនប្រភេទទៀត។

គេអាចដាំដុះសណ្តែកគួរបានគ្រប់រដូវ និងពេញមួយឆ្នាំ។ នៅរដូវវស្សា គេអាចដាំក្នុងខែមិថុនា និងខែកក្កដា (អាកាសធាតុសមស្របមិនសូវមានសត្វល្អិតបំផ្លាញ) ។ នៅរដូវប្រាំង គេអាចដាំក្នុងដើមខែវិច្ឆិការ និងខែធ្នូ។ ចំពោះទិន្នផល គឺអាស្រ័យ ទៅតាមប្រភេទពូជនីមួយៗដែលកសិករនិយមដាំដុះ ទិន្នផលជាមធ្យមពី១០-១៤តោន/ហិកតា។ ចំពោះ ពូជដែលកសិករទុកដោយខ្លួនឯង មិនបានឆ្លងកាត់ការជ្រើសរើសសម្រិតសម្រាំងត្រឹមត្រូវ គឺផ្តល់នូវទិន្នផលទាបជាង។

២-វត្ថុធាតុដើម និងសម្ភារៈ

ដី	សម្ភារៈ	គ្រាប់ពូជ
		
កំប៉ុស្តិ៍តោក លាមកសត្វ	ចប បង្គី រោស់ ធុងស្រោចទឹក	គ្រាប់ពូជសណ្តែកគួរ

៣-បច្ចេកទេសដាំដុះ

១-ការជ្រើសរើសពូជ	២-ការរៀបចំដី	៣-ការលើករង	៤-ការដាក់ដី
			
ពូជធន់នឹងជំងឺ អាយុកាលលូតលាស់ខ្លី	ត្រូវក្នុងរោស់ហាលដី ២-៣ដងមុនលើករង	លើករងទទឹង១.២ម៉ែត្រ កម្ពស់២.៥-៣តឹករដូវវស្សា ១.៥-២តឹករដូវប្រាំង	ទ្រាប់បាតដាក់ដីកំប៉ុស្តិ៍ ឬលាមកសត្វ១-១.៥គ.ក្រ ក្នុង១ម៉ែត្រការ

ដំណាំល្ពៅ

១-លក្ខណៈទូទៅ

ល្ពៅជាប្រភេទដំណាំបន្លែម្យ៉ាង ដែលដុះលូតលាស់នៅលើពិភពលោកជាច្រើនពាន់ឆ្នាំកន្លងមកហើយ ម្យ៉ាងទៀត វាក៏ត្រូវបានគេប្រើប្រាស់ជាបន្លែដ៏មានប្រជាប្រិយភាពនៅក្នុងជីវភាពប្រចាំថ្ងៃ ។

គេបែងចែកល្ពៅ ជាពីរប្រភេទគឺ ល្ពៅផ្លែទ្រមៀច ល្ពៅផ្លែវែង ឬ ល្ពៅទ្រូ ។ គេអាចបរិភោគល្ពៅបានច្រើន ផ្នែកដូចជា ទងខ្លី ផ្កាឈ្មោល និងផ្លែ ។ គេអាចដាំដុះល្ពៅបានពេញមួយឆ្នាំគឺ ៖

រដូវប្រាំង ៖ ចាប់ពីខែវិច្ឆិការដល់ខែមករា និងខែកុម្ភៈនៅតំបន់វាលទំនាប ។

រដូវវស្សា ៖ ចាប់ពីខែឧសភាដល់ខែតុលានៅតំបន់ខ្ពង់រាប ។

២-វត្ថុធាតុដើម និងសម្ភារៈ

ដី



កំប៉ុស្តិ៍គោក លាមកសត្វ

សម្ភារៈ



ចប បង្ហើ រនាស់ ធុងស្រោចទឹក

គ្រាប់ពូជ



គ្រាប់បណ្តុះល្ពៅ

៣-បច្ចេកទេសដាំដុះ

១-ការជ្រើសរើសពូជ



ពូជធន់ជំងឺ សត្វល្អិត និងមានទីផ្សារ

២-ការរៀបចំដី



ក្នុងរវាងហាលដី២-៣ដង លើករងទទឹង១.៨ម៉ែត្រ កម្ពស់២.៥តឹក រណ្តៅ ជម្រៅ២តឹក ឃ្នាតពីគ្នា ១.២ម៉ែត្រ

៣-ការដាក់ដីគ្រាប់បាត



ដីកំប៉ុស្តិ៍ឬលាមក សត្វគ្រាប់បាត៣-៤គ.ក្រ ក្នុង១រណ្តៅ

៤-ការដាំដុះ



ដាំគ្រាប់ល្ពៅ៣-៤គ្រាប់ជម្រៅ ២-៣ស.ម ក្នុង១រណ្តៅ

៥-ការជ្រុំជ្រាយដី



ជ្រុំជ្រាយដីក្រោយដាំ
១៥-១៨ថ្ងៃ រួចដក
រំលូសទុក២-៣ដើម

៦-ការស្រោចស្រព



ស្រោចស្រពទឹកមធ្យម
៣-៤ថ្ងៃម្តងពេលលូតលាស់

៧-ការថែទាំ



សម្អាតស្មៅនៅតាមចន្លោះ
គុម្ព និងជួរ

៤-គួរដឹង - កំណត់សម្គាល់

- ក្នុងហាលដីឱ្យស្ងួតយូរថ្ងៃមុននឹងដាំ សម្អាតគ្រាប់ពូជមុនពេលដាំ និងជ្រើសរើសរដូវដាំដុះសមស្រប
- ផ្លាស់ប្តូរមុខដំណាំ ជ្រើសរើសរដូវដាំដុះ ដាំឲ្យមានចន្លោះជួរ និងគុម្ពត្រឹមត្រូវ កាត់រំលោះស្លឹកចាស់ៗ សម្អាតស្មៅនៅក្នុងចំការឲ្យបានស្អាត ។
- ការដាក់ដីលើកទី១ និងទី៣ អ្នកអាចប្រើប្រាស់ដីកែង-កែង ១០០គ.ក្រ ក្នុង១ហិចតា ចម្ងាយ២-៣តឹក ពីគល់ រួចជ្រាយគល់លប់ដី និងលើកទី២ ដាក់ដីអ៊ុយរ៉េ ២៥-៣០គ.ក្រ លាយទឹក ស្រោចលើដីទំហំ ១ហិចតា (អ្នកគួរប្រើប្រាស់ដីកំប៉ុស្តិ៍ទឹក ឬគោក ជំនួសដីកសិកម្ម ព្រោះជួយសន្សំថវិកា និងបង្កើន ទិន្នផលពី១ឆ្នាំ ទៅ១ឆ្នាំ)
- ការដាំដើម្បីយកផ្លែ មិនត្រូវកាត់ផ្តាណេលឱ្យអស់ច្រើននោះឡើយ វានឹងធ្វើឲ្យប្រព័ន្ធបន្តពូជរបស់វាចុះ ខ្សោយ (ផ្លែមិនធំ)
- ផ្លែល្អៗទុំមានលក្ខណៈសម្គាល់គឺផ្លែល្អៗមានពណ៌ប្រផេះស្រអាប់ និងសំបករឹង ។ យើងត្រូវកាត់ផ្លែល្អៗ ទាំងទងយកមកទុកដាក់លើធ្នើទើបរក្សាបានយូរខែ ។

ដំណាំសណ្តែកដី

១-លក្ខណៈទូទៅ

ដំណាំសណ្តែកដីមានគេដាំដុះនៅតំបន់ត្រូពិច និងស៊ុបត្រូពិច ដែលអាចផលិតបានជាប្រេងសម្រាប់សេចក្តីត្រូវការរបស់មនុស្ស។ ដំណាំសណ្តែកដីមានសារៈសំខាន់ បន្ទាប់ពីកិនកៀបយកប្រេង ហើយកាកសំណល់ត្រូវបានគេកិនកៀបជាចំណីសត្វ។

សណ្តែកដីត្រូវការការដីធ្ងរ មានដីជាតិដែលមានលក្ខណៈ ងាយស្រួលដល់ការចុះផ្លែទៅក្នុងដី និងរីកធំបានងាយ ព្រមទាំងមានការងាយស្រួលដល់ការប្រមូលផល (ដកដោយដៃផ្ទាល់)។ ការដាំដុះអាចដាំទាំងសំបក ឬដាំដោយគ្រាប់ ទៅតាមការនិយមរបស់កសិករ។

២-វត្ថុធាតុដើម និងសម្ភារៈ

ដី



កំប៉ុស្តិ៍តោក លាមកសត្វ

សម្ភារៈ



ចប បង្កី រនាស់ ធុងស្រោចទឹក

គ្រាប់ពូជ



គ្រាប់បណ្តុះសណ្តែកដី

៣-បច្ចេកទេសដាំដុះ

១-ជ្រើសរើសពូជ



ពូជធន់នឹងជំងឺ អាយុកាលលូតលាស់ខ្លី

២-ការរៀបចំដី



ត្រូវភ្ជួររាស់ហាលដី២-៣ដង ជម្រៅ១.៥-២តឹក ឲ្យដីមត់ល្អ

៣-ការដាក់ដីគ្រាប់បាត



ដាក់ដីកំប៉ុស្តិ៍ពុកល្អ ១-១.៥គ.ក្រក្នុង១ម៉ែត្រការេ

៤-ការរៀបចំគ្រាប់ពូជ



បកសំបកយកគ្រាប់ ៧-១០ថ្ងៃមុនដាំ រើសគ្រាប់មិនល្អចេញ

៥-ការដាំដោយលើករង ៦-ការដាំដោយលាត



ចន្លោះជួរ៤-៥តឺក
ចន្លោះគុម្ព២-២.៥តឺក
ជម្រៅ ១.៥-២.៥ស.ម
កប់១-២គ្រាប់ក្នុង១រណ្តៅ



អ្នកទុកចន្លោះគុម្ព
ជួរ និងជម្រៅ
ដូចការដាំលើករងដែរ

៧-ការជំរះស្មៅ



ក្រោយដាំ១៥-២០ថ្ងៃ
ជំរះស្មៅម្តងនិង៣០-៤០ថ្ងៃ
ជំរះស្មៅ និងពូនគល់
តិចៗម្តងទៀត

៨-ការស្រោចស្រព



សណ្តែកដី ត្រូវការ
សំណើម៦៥-៧៥% បើរាំង
ស្ងួតត្រូវបូមទឹកស្រោចស្រព
បន្ទាន់

៤-គួរដឹង - កំណត់សម្គាល់

- រដូវសមស្របសម្រាប់ការដាំដុះគឺ ដើមរដូវភ្លៀង ខែមេសា និងខែឧសភា រដូវភ្លៀង ខែមិថុនា និងខែកក្កដា និងចុងរដូវភ្លៀង ខែតុលា និងត្រូវការដីធូរ មានជីជាតិ និងស្រស់ទឹកល្អ។
- អ្នកគួរជ្រើសរើសពូជដែលផ្តល់ទិន្នផលខ្ពស់ ស្ថិតក្នុងតម្រូវការទីផ្សារ និងមានជំនុះ៩០%ឡើង
- ចំពោះការដាក់ដីទ្រាប់បាតគេអាចបន្ថែមជីគីមី ១៥-១៥-១៥ ចំនួន ១.៥-២ខ្នាតក្នុង១០ម៉ែត្រការដីដោយលាយឲ្យសព្វជាមួយដីកំប៉ុស្តិ៍ រួចក្លរវាស់ដីច្របល់ចូលគ្នាក្នុងដី (នៅពេលក្លរលើកទី៣)
- គេនិយមដាំសណ្តែកដីតាមវិធី២យ៉ាង៖ ការដាំដោយលើករង និងការដាំលាត គេត្រូវឧស្សាត្រួតពិនិត្យ និងគ្រប់គ្រងសំណើមដី ឲ្យបានល្អសម្រាប់ការលូតលាស់ ផ្កា និងផ្លែបានពេញលេញ
- ការសម្អាតស្មៅចង្រៃត្រូវធ្វើឲ្យទាន់ពេលវេលា បើធ្វេសប្រហែសនឹងនាំឲ្យការលូតលាស់ដំណាំថយចុះ ហើយទិន្នផលក៏ថយចុះទៅតាមនោះដែរ។
- ហួសពី៦០ថ្ងៃឡើងទៅ ហាមមិនឲ្យពូនគល់ឡើយ
- ប្រមូលផលកំឡុងពេល ៣-៣ខែ១៥ថ្ងៃ ឬអាចប្រមូលផលពេលសណ្តែកដី មានស្លឹកលឿងទុំពី ៦០ ទៅ៧០% រួចដកដើមសណ្តែកដីទាំងផ្លែក្នុងដី រួចហាល ២-៣ថ្ងៃទើបប្រលេះគ្រាប់។

ដំណាំឪឡឹក

១-លក្ខណៈទូទៅ

មានដំណាំយកផ្លែជាច្រើនប្រភេទដែលស្ថិតនៅក្រុមបន្លែផង និងក្រុមឈើហូបផ្លែផងដែរ ដូចជាដំណាំឪឡឹកដែលប្រជាកសិករយើងនិយមដាំស្ទើរគ្រប់ទីកន្លែងក្នុងស្រុកតាមបច្ចេកទេសបុរាណ ប្រើប្រាស់ពូជប្រពៃណី ដាក់ដីស្រោចទឹកតាមការស្មាន ខុសពីបទដ្ឋានបច្ចេកទេស។

ដំណាំឪឡឹក យើងអាចយកវាធ្វើជាអាហារ ដូចជាផ្លែខ្លីធ្វើជាបន្លែ ផ្លែទុំធ្វើជាបង្កែម លក់បានប្រាក់ចំណូលដើម្បីដោះស្រាយជីវភាពគ្រួសារ និងជាដំណាំផ្តល់ជាតម្រប និងផ្តល់ជីជាតិទៅឲ្យជីវិតផងដែរ។ ដំណាំឪឡឹកមានពីរប្រភេទ ដែលកសិករនិយមដាំដុះនៅប្រទេសកម្ពុជាដូចជាឪឡឹកយកសាច់ និងឪឡឹកយកគ្រាប់។

២-វត្ថុធាតុដើម និងសម្ភារៈ

ដី



កំប៉ុស្តិ៍តោក លាមកសត្វ

សម្ភារៈ



ចប បង្គី រោស់ ធុងស្រោចទឹក

គ្រាប់ពូជ



គ្រាប់ឪឡឹក

៣-បច្ចេកទេសដាំដុះ

១-ជ្រើសរើសពូជ



ពូជទុំល្អ ធន់នឹងជំងឺ អាយុកាលលូតលាស់ខ្លី

២-ការរៀបចំដី



ត្រូវរក្ខត្រួតរាលដី ២ដង ហាលដី៧-១០ថ្ងៃ រាល់បំបែកដីឲ្យម៉ត់និងស្មើល្អ

៣-ការលើករង



រង៖ រដូវវស្សា ទទឹងរង១-២ម កម្ពស់២.៥-៣តឹក រដូវប្រាំង ទទឹងដូចគ្នាកម្ពស់១.៥-២តឹក

៤-ការដាំគ្រាប់



ហាលពូជ២ម៉ោង រួចត្រាំទឹកកន្លះម៉ោង ហើយដាក់រណ្តៅលើរង ចន្លោះគុម្ភ១ម

៥-ការស្ទង់កូន



ត្រាំគ្រាប់ពូជ រួចដាក់ក្នុង កន្លែងបណ្តុះដែលលាយ ដីដីជាស្រេច ដាក់ពូជ ២គ្រាប់ក្នុង១កន្លែង

៦-ការដាក់ដី



ដាក់ដីកំប៉ុស្តិ៍ឬលាមកសត្វ ៥-៦គ.ក្រក្នុង១មការេ

៧-ការថែទាំ



ក្រោយដាំ៧-១០ថ្ងៃ ជ្រុំជ្រោយដីម្តង តែមុនពេល ជ្រុំជ្រោយត្រូវផ្អាកស្រោច ទឹក១-២ថ្ងៃ

៨-ការស្រោចស្រព



មិនសូវត្រូវការទឹកដូចដំណាំ ផ្សេងទេ លើកលែងតែតំបន់ មួយចំនួនត្រូវការទឹក

៤-គួរដឹង - កំណត់សម្គាល់

- ដីដែលមានដីជាតិល្អ គឺដីល្អាយខ្សាច់ ដីល្អាប់តាមមាត់ទន្លេ ដីក្រហមតាមជើងភ្នំ ដីខ្មៅ នៅខ្ពង់រាប ដីមិនធ្លាប់ដាំនោះទេ ល្អា ម្រះ ឃ្លោក និងត្រឡាចពីមុន ។
- ខ្ញុំឡើងអាចដាំដុះបានស្ទើរតែពេញមួយឆ្នាំ សំខាន់បំផុតស្រយតាមតំបន់ដូចជាវាលរាប និងមាត់ទន្លេ គេដាំដុះចាប់ពីខែ តុលា ដល់ មករា ។ ឯតំបន់ខ្ពង់រាប ភ្នំ គេអាចដាំនៅខែ ឧសភា ដល់ តុលា ហើយ ប្រមូលផលនៅខែ កក្កដា ដល់ធ្នូ ។
- គេអាចលើករងតាមវិធីដូចជា លើករងទួល រងខ្នើយ រងខ្ពស់ រងខ្ពង រងអណ្តើក ។
- ក្នុងការលាយដីសម្រាប់ដាំបណ្តុះក្នុងកន្លែងត្រូវយកដី២ភាគ ដីធម្មជាតិ ឬដីកំប៉ុស្តិ៍២ភាគ ផេះអង្កាម ១ភាគ លាយបញ្ចូលគ្នា ឲ្យសព្វ
- ក្រោយដាំ១០ថ្ងៃ ២៥ថ្ងៃ និង៤០ថ្ងៃដាក់ដីកំប៉ុស្តិ៍ទឹក គោក ឬលាមកសត្វ
- ដើម្បីការពារ និងកំចាត់សត្វល្អិត ត្រូវជ្រើសរើសពូជ ជ្រើសរើសរដូវកាលដាំដុះ ការរៀបចំដី សម្អាតស្មៅ រក្សាសត្វល្អិតមានប្រយោជន៍ និងដាំរុក្ខជាតិមានក្លិន ដែលសត្វចង្រៃមិនចូលចិត្ត ។
- ប្រមូលផលកំឡុងពេល ៥៥-៦០ថ្ងៃ ពូជស្រាល ៦៥-៧៥ថ្ងៃពូជកណ្តាល និង៨០-៩០ថ្ងៃពូជធ្ងន់ ។

ស្នូនដំណាំឆ្នាស់ និងការអនុវត្តដំណាំចម្រុះ

១-លក្ខណៈទូទៅ

ការដាំដំណាំឆ្នាស់ គឺជាការដាំដំណាំប្រភេទក្រុមបន្លែផ្សេងៗគ្នាលើដីតែមួយនៅពេលបន្តបន្ទាប់គ្នា ។ ចំណែកដំណាំចម្រុះ គឺជាការដាំដំណាំជាច្រើនប្រភេទលើដីមួយកន្លែង ក្នុងពេលតែមួយ ហើយកសិករដាំដំណាំមានអាយុវែងមុន បន្ទាប់មកទើបដាំដំណាំបន្ទាប់បន្សំផ្សេងៗទៀតជាមួយគ្នា ។ ការអនុវត្តនៃការដាំរបៀបនេះធ្វើឲ្យដីរក្សាជីវជាតិបានល្អ មិនខូចគុណភាពដី និងប្រើប្រាស់ដី-ទឹកមានប្រសិទ្ធភាព ។

២-បច្ចេកទេសអនុវត្តដំណាំឆ្នាស់



- លើកទីមួយ: ដាំដំណាំយកស្លឹកដូចជា ពពួកស្ពៃ...
- លើកទីពីរ: ដាំដំណាំយកមើមដូចជា ឆៃថាវ ពពួកមៀត....
- លើកទីបី: ដាំដំណាំ យកផ្លែដូចជា សណ្តែកគួរ ពពាយប៉េងប៉ោះ ត្រប់.. ជាដើម ។

៣-បច្ចេកទេសអនុវត្តដំណាំចម្រុះ



- ដំណាំច្រើនប្រភេទត្រូវបានដាំលើដីតែមួយ នៅទីនោះកសិករបានដាំដំណាំមានរយៈពេលវែងមុន បន្ទាប់មកទើបដាំដំណាំបន្ទាប់បន្សំផ្សេងៗទៀតជាមួយគ្នា ។ ដំណាំបន្ទាប់បន្សំគឺជាដំណាំដែលមានអាយុខ្លីជាងដំណាំគ្រឹះ ។

៤-គូដើម - កំណត់សម្គាល់

- កសិករត្រូវពិចារណាលើស្ថានភាពដីជាតិដី លក្ខខណ្ឌអាកាសធាតុ សំណើម និងរបបទឹកភ្លៀង ហើយលើសពីនេះទៅទៀតនោះ ត្រូវធ្វើការពិចារណាទៅលើតម្រូវការទីផ្សាររបស់ដំណាំ និងផលចំណេញ។
- ការដាំដំណាំឆ្លាស់គឺត្រូវបានគេអនុវត្តលើដំណាំ ២ ទៅ ៦ប្រភេទឡើងទៅ ដែលត្រូវបានគេដាំជាបន្តបន្ទាប់លើដីតែមួយកន្លែង។
- ដំណាំឆ្លាស់អាចជួយកសិករបន្តផលិតកសិផលជាបន្តបន្ទាប់ ទិន្នផលកើនឡើងពី១០-២៥% ធៀបនឹងដំណាំតែមួយប្រភេទ កាត់បន្ថយសត្វចង្រៃបំផ្លាញផលដំណាំ បង្កើនគុណភាពដី រក្សាដីមានសំណើម
- ចំណែកដំណាំចម្រុះ មានដាំដំណាំដែលមានក្លិនឈ្ងួលដូចជា ស្លឹកគ្រៃ ខ្នុំ ម្ទេស ជាដើមនោះវាពិតជាមានសារៈប្រយោជន៍ក្នុងការការពារពីសត្វចង្រៃ ទឹកស្រោចស្រពមិនមានការខាតច្រើន ពេលដាក់ដីលើដំណាំមួយអាចជួយដល់ដំណាំផ្សេងទៀត មិនធ្វើឲ្យដីខូច។

សូមថ្លែងអំណរគុណចំពោះ

ក្រុមការងារគម្រោងកសិកម្ម ថាមពលកកើតឡើងវិញ និងការបន្ត

វិទ្យាស្ថានបរិស្ថានប្រទេសថៃ

វេទិកាអាស៊ី-ប៉ាស៊ីហ្វិកដើម្បីបរិស្ថាន និងអភិវឌ្ឍន៍

ប្រជាកសិករនៅសហគមន៍គោលដៅ

រក្សាសិទ្ធិគ្រប់យ៉ាង



បោះពុម្ពនៅកម្ពុជា ខែមករា ឆ្នាំ2014



ការផលិតជីកំប៉ុស្តិ៍គោក



ការប្រើប្រាស់ជី ស្រស់



ការដាំឈើហូបផ្លែ



ការដាំដើមឈើ



បច្ចេកទេសដាំបន្លែ



ការអនុវត្តបច្ចេកទេសកសិកម្ម

Groupe Energies Renouvelables, Environnement et Solidarités

ក្រុមថាមពលកើតឡើងវិញ បរិស្ថាន និងសាមគ្គីភាព

ផ្ទះលេខ៣៥០ ផ្លូវលេខ៣៥០ សង្កាត់បឹងកេងកង៣ ប្រអប់សំបុត្រ២៥២៨ រាជធានីភ្នំពេញ ព្រះរាជាណាចក្រកម្ពុជា

ទូរស័ព្ទ ៖ (855) 23 986 891 ទូរសារ ៖ (855) 23 221 314 គេហទំព័រ ៖ www.geres.eu