

ព្រះរាជាណាចក្រកម្ពុជា
ជាតិ សាសនា ព្រះមហាក្សត្រ

៧៧៧៧  ២០២២

ក្រសួងកសិកម្ម រុក្ខាប្រមាញ់ និងនេសាទ
អគ្គនាយកដ្ឋានកសិកម្ម



ផែនការយុទ្ធសាស្ត្រអភិវឌ្ឍន៍
មជ្ឈមណ្ឌលស្រាវជ្រាវ ដើម្បីអភិវឌ្ឍកសិកម្មអភិរក្សកម្ពុជា
ឆ្នាំ២០២២-២០២៦

រៀបចំដោយ៖
នាយកដ្ឋានគ្រប់គ្រងធនធានដីកសិកម្ម

រាជធានីភ្នំពេញ ថ្ងៃទី០៩ ខែធ្នូ ឆ្នាំ២០២១

សហការ និងឧបត្ថម្ភដោយ៖



សម្របសម្រួលរៀបចំដោយ៖



បោះពុម្ពផ្សាយដោយ (Published by)៖

នាយកដ្ឋានគ្រប់គ្រងធនធានដីកសិកម្ម (DALRM) នៃអគ្គនាយកដ្ឋានកសិកម្ម (GDA)
លេខ ៥៤B និង៤៩F ផ្លូវលេខ ៣៩៥-៦៥៦ សង្កាត់ទឹកល្អក់៣ ខណ្ឌទួលគោក រាជធានីភ្នំពេញ
ទូរស័ព្ទលេខ៖ (៨៥៥) ២៣ ៨៨៣ ៤២៧
ទូរសារលេខ៖ (៨៥៥) ២៣ ៨៨៣ ៤២៧

សម្រាប់អាគតដ្ឋាន (Suggested citation)៖

DALRM/GDA (2021) ផែនការយុទ្ធសាស្ត្រអភិវឌ្ឍន៍មជ្ឈមណ្ឌលស្រាវជ្រាវដើម្បីអភិវឌ្ឍកសិកម្មអភិរក្សកម្ពុជា
ឆ្នាំ២០២២-២០២៦ (ខែធ្នូ ឆ្នាំ២០២១)។ នាយកដ្ឋានគ្រប់គ្រងធនធានដីកសិកម្ម នៃអគ្គនាយកដ្ឋានកសិកម្ម
រាជធានីភ្នំពេញ ព្រះរាជាណាចក្រកម្ពុជា។

**ផែនការយុទ្ធសាស្ត្រអភិវឌ្ឍន៍
មជ្ឈមណ្ឌលស្រាវជ្រាវដើម្បីអភិវឌ្ឍកសិកម្មអភិរក្សកម្ពុជា
ឆ្នាំ២០២២-២០២៦**

មុព្វកថា

កសិកម្ម ជាវិស័យអាទិភាពមួយក្នុងចំណោមវិស័យអាទិភាពនានារបស់រាជរដ្ឋាភិបាលកម្ពុជា ដែលបានចូលរួមចំណែកយ៉ាងសំខាន់ក្នុងការទ្រទ្រង់កំណើនសេដ្ឋកិច្ចជាតិ ធានាសន្តិសុខស្បៀង ជំរុញការអភិវឌ្ឍសេដ្ឋកិច្ចជនបទ និងលើកកម្ពស់កម្រិតជីវភាពរស់នៅរបស់ប្រជាពលរដ្ឋ។ អគ្គនាយកដ្ឋានកសិកម្មនៃក្រសួងកសិកម្ម រុក្ខាប្រមាញ់ និងនេសាទ បាននិងកំពុងចូលរួមអនុវត្តវិធានការគោលនយោបាយសំខាន់ៗរបស់រាជរដ្ឋាភិបាល និងផែនការយុទ្ធសាស្ត្រអភិវឌ្ឍន៍វិស័យកសិកម្មឆ្នាំ២០១៩-២០២៣ ជាស្នូល ដោយបានផ្ដោតការយកចិត្តទុកដាក់ខ្ពស់លើការបន្តធ្វើទំនើបកម្មកសិកម្ម ការបង្កើនផលិតភាពកសិកម្ម ការធ្វើពិពិធការវិនិយោគកសិកម្ម និងកសិពាណិជ្ជកម្ម។ ជាងនេះទៀត ក្រសួងកសិកម្ម រុក្ខាប្រមាញ់ និងនេសាទ ក៏បានផ្ដោតលើការអភិវឌ្ឍវិស័យកសិកម្មប្រកបដោយនិរន្តរភាពតាមរយៈការសិក្សាស្រាវជ្រាវ ការអភិវឌ្ឍនិងផ្សព្វផ្សាយបច្ចេកវិទ្យាកសិកម្មនានានូវតួនាទីដែលវែងឆ្ងាយនឹងអាកាសធាតុជាមួយនឹងការគ្រប់គ្រង និងការថែរក្សាគុណភាពដីកសិកម្មដើម្បីឆ្លើយតបនឹងផលប៉ះពាល់បណ្តាលមកពីការប្រែប្រួលអាកាសធាតុ។

លទ្ធផលនៃការស្រាវជ្រាវកសិកម្មអភិវឌ្ឍន៍តាំងពីឆ្នាំ២០០៤ បានបង្ហាញនូវសក្តានុពលរបស់កម្ពុជាក្នុងការជំរុញវិវឌ្ឍនាការកសិកម្មឡឡូស៊ី ស្របជាមួយនឹងការលើកកម្ពស់ការអនុវត្តកសិកម្មតាមបែបប្រពលវប្បកម្មនិរន្តរភាពដែលត្រូវបានទទួលស្គាល់ក្នុងតំបន់អាស៊ីអាគ្នេយ៍ថា ជាអភិក្រមកសិកម្មទំនើបដែលឆ្លើយតបនឹងតម្រូវការក្នុងការការពារប្រព័ន្ធធារាសាស្ត្រ និងបន្សុំនឹងបម្រែបម្រួលអាកាសធាតុ។ ដូច្នេះ ផែនការយុទ្ធសាស្ត្រអភិវឌ្ឍន៍មជ្ឈមណ្ឌលស្រាវជ្រាវដើម្បីអភិវឌ្ឍកសិកម្មអភិវឌ្ឍន៍ឆ្នាំ២០២២-២០២៦ បានផ្ដោតលើគោលដៅយុទ្ធសាស្ត្រ និងសកម្មភាពអាទិភាពសម្រាប់បង្ហាញផ្លូវក្នុងការលើកកម្ពស់កសិកម្មអភិវឌ្ឍន៍ និងប្រពលវប្បកម្មនិរន្តរភាពតាមគោលការណ៍កសិកម្មឡឡូស៊ីឱ្យបានកាន់តែទូលំទូលាយនៅក្នុងប្រទេសកម្ពុជា ក៏ដូចជាចូលរួមចំណែកសម្រេចឱ្យបាននូវគោលនយោបាយ និងយុទ្ធសាស្ត្ររបស់រាជរដ្ឋាភិបាល និងក្របខណ្ឌអភិវឌ្ឍន៍សកលផងដែរ។

អគ្គនាយកដ្ឋានកសិកម្ម សូមវាយតម្លៃខ្ពស់ចំពោះគំនិតផ្តួចផ្តើមនិងការខិតខំប្រឹងប្រែងរបស់នាយកដ្ឋានគ្រប់គ្រងធនធានដីកសិកម្មក្នុងការចងក្រងឯកសារដ៏មានសារៈសំខាន់នេះ ដោយមានការចូលរួមយ៉ាងសកម្មក្នុងការផ្តល់ធាតុចូលពីថ្នាក់ដឹកនាំ និងអង្គការជំនាញចំណុះអគ្គនាយកដ្ឋានកសិកម្មក្រោមការឧបត្ថម្ភគាំទ្រថវិកាពី CIRAD និងអង្គការស្វីសខន់ថាក់ (Swisscontact)។ អគ្គនាយកដ្ឋានកសិកម្មសង្ឃឹមយ៉ាងមុតមាំថា ឯកសារផែនការយុទ្ធសាស្ត្រនេះ នឹងត្រូវប្រើប្រាស់ជាផែនទីបង្ហាញផ្លូវមួយដើម្បីលើកទឹកចិត្តនិងគាំទ្រដល់ការជំរុញការអភិវឌ្ឍបច្ចេកទេសកសិកម្មនានានូវតួនាទី និងការលើកកម្ពស់កសិកម្មអភិវឌ្ឍន៍ និងប្រពលវប្បកម្មនិរន្តរភាពតាមគោលការណ៍កសិកម្មឡឡូស៊ីនៅក្នុងប្រទេសកម្ពុជា និងក្នុងតំបន់។

រាជធានីភ្នំពេញ ថ្ងៃទី០៩ ខែធ្នូ ឆ្នាំ២០២១

ឯកឧត្តមបណ្ឌិត ជិន សាយ

ប្រតិភូរាជរដ្ឋាភិបាលកម្ពុជាទទួលបន្ទុកជាអគ្គនាយក
នៃអគ្គនាយកដ្ឋានកសិកម្ម

សេចក្តីថ្លែងអំណរគុណ

ឯកសារស្តីពី ផែនការយុទ្ធសាស្ត្រអភិវឌ្ឍន៍មជ្ឈមណ្ឌលស្រាវជ្រាវដើម្បីអភិវឌ្ឍកសិកម្មអភិរក្សកម្ពុជា ឆ្នាំ២០២២-២០២៦ ត្រូវបានរៀបចំឡើងដោយក្រុមការងាររបស់នាយកដ្ឋានគ្រប់គ្រងធនធានដីកសិកម្មនៃអគ្គនាយកដ្ឋានកសិកម្មនៃក្រសួងកសិកម្ម រុក្ខាប្រមាញ់ និងនេសាទ។ ដំណើរការនៃការរៀបចំផែនការយុទ្ធសាស្ត្រនេះ ត្រូវបានធ្វើឡើងក្រោមកិច្ចសហការគាំទ្រថវិកា និងបច្ចេកទេសក្នុងភាពជាដៃគូជាមួយអង្គការស្វីសខន់ថាក់ (Swisscontact) និងមជ្ឈមណ្ឌលស្រាវជ្រាវកសិកម្មបារាំងដើម្បីការអភិវឌ្ឍអន្តរជាតិ (CIRAD) ដោយមានការសម្របសម្រួលរៀបចំឯកសារដោយក្រុមទីប្រឹក្សារបស់ក្រុមហ៊ុនប៊ីឌីត្រាស់ (BDtrus)។

តាងនាមនាយកដ្ឋានគ្រប់គ្រងធនធានដីកសិកម្ម ខ្ញុំសូមថ្លែងអំណរគុណដ៏ជ្រាលជ្រៅចំពោះ ៖

១- ឯកឧត្តមបណ្ឌិត ទិន នាយ ប្រតិភូរាជរដ្ឋាភិបាលកម្ពុជាទទួលបន្ទុកជាអគ្គនាយកនៃអគ្គនាយកដ្ឋានកសិកម្ម ក្នុងភាពជាអ្នកដឹកនាំដែលបានគាំទ្រ ផ្តល់ការណែនាំយុទ្ធសាស្ត្រ និងលើកទឹកចិត្តចំពោះដំណើរការកសាងឯកសារនេះឱ្យបានសម្រេចបានជោគជ័យ **២- លោក ហូ ពុទ្ធា** អគ្គនាយករងនៃអគ្គនាយកដ្ឋានកសិកម្មចំពោះការចូលរួម ដឹកនាំ និងផ្តល់គំនិតល្អៗក្នុងដំណើរការសិក្សានិងពិគ្រោះយោបល់បញ្ចប់ការកសាងឯកសារនេះ **៣- លោកបណ្ឌិត Florent Tivet** តំណាង CIRAD ប្រចាំកម្ពុជា **៤- លោក Rajiv Pradhan** នាយកអង្គការស្វីសខន់ថាក់ (Swisscontact) ប្រចាំកម្ពុជា **៥- កញ្ញា ស្រូ សោតន្ទិកា** និង**កញ្ញា អាំង ជារីត** បុគ្គលិកជំនាញនៃអង្គការស្វីសខន់ថាក់ **៦- លោកបណ្ឌិត គង់ វ៉ាជា** អ្នកសម្របសម្រួលគម្រោង ASSET/CIRAD ចំពោះការចូលរួមផ្តល់មតិយោបល់ និងធាតុចូលសំខាន់ៗ និង**៧- លោកស្រី ចាន់ សុខយ៉េង** ប្រធានក្រុមទីប្រឹក្សារបស់ក្រុមហ៊ុនប៊ីឌីត្រាស់ (BDtrus) ចំពោះការសម្របសម្រួលរៀបចំឯកសារនេះ។

ជាមួយគ្នានេះ នាយកដ្ឋានគ្រប់គ្រងធនធានដីកសិកម្ម សូមថ្លែងអំណរគុណយ៉ាងជ្រាលជ្រៅចំពោះតំណាងស្ថាប័នរដ្ឋ ដៃគូអភិវឌ្ឍន៍ និងអង្គការនានា សាកលវិទ្យាល័យជាតិ និងអន្តរជាតិ ព្រមទាំងជំនាញការជាតិ និងអន្តរជាតិដែលបានចូលរួមផ្តល់គំនិតយោបល់ល្អៗ សម្រាប់ជាធាតុចូលក្នុងការកសាងឯកសារផែនការយុទ្ធសាស្ត្រនេះឱ្យមានខ្លឹមសារប្រកបដោយបរិយាបន្ន។

ជាទីបញ្ចប់ ខ្ញុំសូមកោតសរសើរ និងថ្លែងអំណរគុណចំពោះសមាជិក សមាជិកនៃក្រុមការងាររបស់នាយកដ្ឋានគ្រប់គ្រងធនធានដីកសិកម្មដែលបានខិតខំប្រឹងប្រែងអស់ពីកម្លាំងកាយចិត្តក្នុងការពិភាក្សា ផ្តល់មតិយោបល់ និងធាតុចូលល្អៗនៅគ្រប់ដំណាក់កាលនៃការកសាងឯកសារផែនការយុទ្ធសាស្ត្រនេះរហូតបានសម្រេចជោគជ័យ។

រាជធានីភ្នំពេញ ថ្ងៃទី០៩ ខែធ្នូ ឆ្នាំ២០២១

បណ្ឌិត សេង វ៉ាន
ប្រធាននាយកដ្ឋានគ្រប់គ្រងធនធានដីកសិកម្ម
នៃអគ្គនាយកដ្ឋានកសិកម្ម

**សមាសភាពនៃក្រុមការងាររៀបចំផែនការយុទ្ធសាស្ត្រអភិវឌ្ឍន៍មជ្ឈមណ្ឌលស្រាវជ្រាវ
ដើម្បីអភិវឌ្ឍកសិកម្មអភិរក្សកម្ពុជាឆ្នាំ២០២២-២០២៦
នាយកដ្ឋានគ្រប់គ្រងធនធានដីកសិកម្ម**

១. បណ្ឌិត សេង វ៉ាង	ប្រធាននាយកដ្ឋានគ្រប់គ្រងធនធានដីកសិកម្ម	ប្រធាន
២. លោកស្រី ឡុយ សុខខេង	អនុប្រធាននាយកដ្ឋានគ្រប់គ្រងធនធានដីកសិកម្ម	អនុប្រធាន
៣. លោក អំ ភិរម្យ	អនុប្រធាននាយកដ្ឋានគ្រប់គ្រងធនធានដីកសិកម្ម	សមាជិក
៤. លោក ឆិល ឆេន	អនុប្រធាននាយកដ្ឋានគ្រប់គ្រងធនធានដីកសិកម្ម	សមាជិក
៥. លោកស្រី ម៉ាន់ ម៉ាវ៉ា	ប្រធានការិយាល័យរដ្ឋបាល ផែនការ គណនេយ្យ និងសហប្រតិបត្តិការអន្តរជាតិ	សមាជិកា
៦. លោក កែប ប៉ុច	ប្រធានការិយាល័យកែលម្អដីកសិកម្ម	សមាជិក
៧. លោក តន់ ច័ន្ទតារ៉ា	ប្រធានការិយាល័យសិក្សាស្រាវជ្រាវវិទ្យាស្ថានកសិកម្ម និងបម្រែបម្រួលអាកាសធាតុ	សមាជិក
៨. លោក លី សុវណ្ណារា	អនុប្រធានការិយាល័យអង្កេត និងចាត់ថ្នាក់ដីកសិកម្ម	សមាជិក
៩. លោក ឡេង វីវ៉ា	អនុប្រធានការិយាល័យកែលម្អដីកសិកម្ម	លេខាធិការ

មាតិកា

បុព្វកថា	i
សេចក្តីថ្លែងអំណរគុណ	ii
បញ្ជីពាក្យកាត់	v
១. សេចក្តីផ្តើម	1
២. ក្របខណ្ឌគោលនយោបាយសម្រាប់អភិវឌ្ឍន៍វិស័យកសិកម្មប្រកបដោយនិរន្តរភាព	1
៣. ការវិភាគស្ថានភាពនៃការអភិវឌ្ឍន៍កសិកម្មអភិរក្សនៅប្រទេសកម្ពុជា	4
៣.១. សាវតារនៃការអភិវឌ្ឍន៍កសិកម្មអភិរក្សនៅកម្ពុជា	5
៣.២. មជ្ឈមណ្ឌលសេវាកសិកម្មអភិរក្ស (CASC)	6
៣.៣. សមិទ្ធផលសំខាន់ៗរបស់ CASC	9
៣.៣. បញ្ហាប្រឈម	13
៣.៥. ការវិភាគ SWOT របស់ CASC	15
៣.៦. ដំណើរការនៃការរៀបចំផែនការយុទ្ធសាស្ត្រ និងការកែសម្រួលឈ្មោះ CASC	17
៤. ផែនការយុទ្ធសាស្ត្រអភិវឌ្ឍន៍មជ្ឈមណ្ឌលស្រាវជ្រាវដើម្បីអភិវឌ្ឍន៍កសិកម្មអភិរក្សកម្ពុជា ឆ្នាំ២០២២- ២០២៦	18
៤.១. ចក្ខុវិស័យ	18
៤.២. បេសកកម្ម	18
៤.៣. គោលដៅ និងគោលបំណងរួម	18
៤.៤. គោលបំណងយុទ្ធសាស្ត្រ និងសកម្មភាពអាទិភាព	19
៤.៥. ក្របខណ្ឌបរិយាបន្នកសិករខ្នាតតូច និងស្រ្តី	27
៤.៦. ការគ្រប់គ្រងហានិភ័យ	29
៥. ការរៀបចំរចនាសម្ព័ន្ធគ្រប់គ្រង និងប្រតិបត្តិសម្រាប់ផែនការយុទ្ធសាស្ត្រ	30
៦. ការកៀរគរហិរញ្ញប្បទានសម្រាប់អនុវត្តផែនការយុទ្ធសាស្ត្រ	31
៧. ការតាមដាន និងវាយតម្លៃ	32
៨. សេចក្តីសន្និដ្ឋាន	33
ឯកសារយោង	34
តារាងឧបសម្ព័ន្ធទី១៖ សូចនាករ និងចំណុចដៅសម្រាប់ផែនការយុទ្ធសាស្ត្រឆ្នាំ ២០២២-២០២៦ របស់ CARDEC	35
តារាងឧបសម្ព័ន្ធទី២៖ តារាងឧបករណ៍ និងបរិក្ខាសំខាន់ៗដែលត្រូវការសម្រាប់អនុវត្តផែនការយុទ្ធសាស្ត្រ របស់ CARDEC	38
តារាងឧបសម្ព័ន្ធទី៣៖ ការប៉ាន់ស្មានតម្រូវការថវិកាសម្រាប់អនុវត្តផែនការយុទ្ធសាស្ត្ររបស់ CARDEC ...	40

បញ្ជីពាក្យកាត់

AFD	ទីភ្នាក់ងារបារាំងសម្រាប់ការអភិវឌ្ឍ
ALiSEA	សម្ព័ន្ធសិក្សាស្វែងយល់កសិអេកូឡូស៊ីនៅតំបន់អាស៊ីអាគ្នេយ៍
AMAC	សមាគមពាណិជ្ជកម្មយន្តកសិកម្មនៅកម្ពុជា
ASEA/CANSEA	បណ្តាញកសិអេកូឡូស៊ីសម្រាប់តំបន់អាស៊ីអាគ្នេយ៍
ASMC	សម្ព័ន្ធគ្រឿងយន្តកសិកម្មសមស្របសម្រាប់ប្រពលវប្បកម្មប្រកបដោយនិរន្តរភាព
ASSET	គម្រោងវិវឌ្ឍនាការកសិអេកូឡូស៊ី និងប្រព័ន្ធសុវត្ថិភាពចំណីអាហារនៅអាស៊ីអាគ្នេយ៍
CARDI	វិទ្យាស្ថានស្រាវជ្រាវ និងអភិវឌ្ឍន៍កសិកម្មកម្ពុជា
CASC	មជ្ឈមណ្ឌលសេវាកម្មកសិកម្ម (បុសខុរ)
CASIC	សម្ព័ន្ធកសិកម្មអភិរក្សនិងប្រពលវប្បកម្មនិរន្តរភាពកម្ពុជា (កាស៊ីក)
CE SAIN	មជ្ឈមណ្ឌលខុត្តមភាពប្រពលវប្បកម្មនិរន្តរភាព និងអាហារូបត្ថម្ភ (ស៊ីសេន)
CIRAD	មជ្ឈមណ្ឌលស្រាវជ្រាវកសិកម្មបារាំងដើម្បីការអភិវឌ្ឍន៍អន្តរជាតិ (ស៊ីវ៉ាដ)
CMA	សមាគមមីក្រូហិរញ្ញវត្ថុកម្ពុជា
CRF	សម្ព័ន្ធស្រូវអង្ករកម្ពុជា
CSAM	មជ្ឈមណ្ឌលសម្រាប់យានូបនីយកម្មកសិកម្មប្រកបដោយនិរន្តរភាព
CSDGs	គោលដៅអភិវឌ្ឍប្រកបដោយចីរភាពកម្ពុជា
DALRM	នាយកដ្ឋានគ្រប់គ្រងធនធានដីកសិកម្ម
EU	សហភាពអឺរ៉ុប
GRA	សម្ព័ន្ធភាពស្រាវជ្រាវពិភពលោក
ITC	វិទ្យាស្ថានបច្ចេកវិទ្យាកម្ពុជា
KSU	សាកលវិទ្យាល័យកាន់សាស់
LICA	គំនិតផ្តួចផ្តើមស្តីពីកសិអេកូឡូស៊ីដែលសម្របសម្រួលដោយប្រទេសឡាវ
MIGIP	កម្មវិធីកំណើនដោយបរិយាបន្ននិងនវានុវត្តន៍នៅតំបន់មេគង្គ
NBSAP	យុទ្ធសាស្ត្រ និងផែនការសកម្មភាពជីវៈចម្រុះជាតិ
NUBB	សាកលវិទ្យាល័យជាតិបាត់ដំបង
PADAC	គម្រោងពិពិធកម្មកសិកម្មនៅកម្ពុជា (ប៉ាដាក)
R4D	ស្រាវជ្រាវដើម្បីអភិវឌ្ឍ
RUA	សាកលវិទ្យាល័យភូមិន្ទកសិកម្ម
SDC	ទីភ្នាក់ងារស្វីសសម្រាប់ការអភិវឌ្ឍនិងកិច្ចសហប្រតិបត្តិការ

SIIL	មន្ទីរពិសោធនវានុវត្តប្រពលវប្បកម្មនិរន្តរភាព
SRDP	គម្រោងពិពិធកម្មដំណាំនៃការអភិវឌ្ឍចម្ការកៅស៊ូខ្នាតតូច
SWOT	ចំណុចខ្លាំង ចំណុចខ្សោយ ឱកាស និងការគំរាមកំហែង
UNCBD	អនុសញ្ញាសហប្រជាជាតិស្តីពីជីវៈចម្រុះ
UNCCD	អនុសញ្ញាសហប្រជាជាតិដើម្បីប្រយុទ្ធប្រឆាំងនឹងរហោស្ថានកម្ម និងការធ្លាក់ចុះគុណភាពដី
UNFCCC	អនុសញ្ញាក្របខណ្ឌសហប្រជាជាតិស្តីពីបម្រែបម្រួលអាកាសធាតុ
USAID	ទីភ្នាក់ងារសហរដ្ឋអាមេរិកសម្រាប់ការអភិវឌ្ឍអន្តរជាតិ
WAgN	បណ្តាញស្ត្រីនៅក្នុងវិស័យកសិកម្ម
WAT4CAM	កម្មវិធីការគ្រប់គ្រងធនធានទឹកនិងវិវឌ្ឍនាការកសិអេកូឡូស៊ីនៅកម្ពុជា

១. សេចក្តីផ្តើម

ការប្តេជ្ញាចិត្តរបស់រាជរដ្ឋាភិបាលក្នុងការអភិវឌ្ឍវិស័យកសិកម្ម និងនិរន្តរភាពបរិស្ថាន ត្រូវបានឆ្លុះបញ្ចាំងយ៉ាងច្បាស់នៅក្នុង **យុទ្ធសាស្ត្រចតុកោណដំណាក់កាលទី៤** តាមរយៈការផ្តោតលើការបង្កើតការងារ និងការគាំទ្រដល់ការងារកសិកម្ម ដែលជាផ្នែកនៃចំណុចកណ្តាលរបស់យុទ្ធសាស្ត្រ ជាមួយនឹងមុំទាំងបួនរួមមាន៖ (១) ការលើកស្ទួយវិស័យកសិកម្ម និងការអភិវឌ្ឍជនបទ (២) ការគ្រប់គ្រងធនធានធម្មជាតិ និងវប្បធម៌ប្រកបដោយចីរភាព (៣) ការពង្រឹងការគ្រប់គ្រងនគរូបនីយកម្ម និង (៤) ការធានាចីរភាពបរិស្ថាន និងការរៀបចំខ្លួនឆ្លើយតបនឹងការប្រែប្រួលអាកាសធាតុ។ ស្របជាមួយអាទិភាពនេះ **ផែនការយុទ្ធសាស្ត្រអភិវឌ្ឍន៍ជាតិ ឆ្នាំ ២០១៩-២០២៣** ក៏បានកំណត់គោលដៅជាយុទ្ធសាស្ត្រក្នុងការលើកស្ទួយនិងពង្រឹងតួនាទីវិស័យកសិកម្មក្នុងការបង្កើតការងារ ធានាសន្តិសុខស្បៀង កាត់បន្ថយភាពក្រីក្រ និងអភិវឌ្ឍជនបទ តាមរយៈការបង្កើនផលិតភាពគុណភាព និងពិពិធកម្ម។ ដូច្នេះ វាមានសារៈសំខាន់ក្នុងការបង្កើតការវិនិយោគលើការស្រាវជ្រាវ និងការអភិវឌ្ឍពូជដំណាំ ជំរុញការផ្តល់សេវាបច្ចេកទេសកសិកម្មសមស្រប ការពង្រឹងគុណភាពនៃធាតុចូលកសិកម្ម និងការជំរុញការប្រើប្រាស់បច្ចេកវិទ្យាវិទ្យាវិស្វកម្ម និងឌីជីថល។

២. ក្របខណ្ឌគោលនយោបាយសម្រាប់អភិវឌ្ឍន៍វិស័យកសិកម្មប្រកបដោយចីរភាព

ស្របជាមួយយុទ្ធសាស្ត្រ និងគោលនយោបាយរបស់រាជរដ្ឋាភិបាល ក្រសួងកសិកម្ម រុក្ខាប្រមាញ់ និងនេសាទ បានដាក់ចេញនូវគោលបំណងយុទ្ធសាស្ត្ររួមរបស់ក្រសួង គឺ "ជំរុញកំណើនកសិកម្មប្រកបដោយភាពប្រកួតប្រជែង ផលិតផលមានគុណភាព សុវត្ថិភាព និងអាហារូបត្ថម្ភ ព្រមទាំងបង្កើនប្រសិទ្ធភាពនៃការគ្រប់គ្រងធនធានដីព្រៃឈើ និងជលផលប្រកបដោយនិរន្តរភាព"។ ក្នុងនោះ អគ្គនាយកដ្ឋានកសិកម្មដែលជាសេនាធិការសំខាន់មួយរបស់ក្រសួង ផ្តោតការយកចិត្តទុកដាក់បង្កើនផលិតភាពនិងពិពិធកម្មដំណាំកសិកម្ម តាមរយៈការបង្កើនការពិសោធស្រាវជ្រាវនិងផ្សព្វផ្សាយបច្ចេកទេសកសិកម្ម លើកកម្ពស់គុណភាពនិងសុវត្ថិភាពផលិតផលកសិកម្ម ពង្រឹងសមត្ថភាពសហគមន៍កសិកម្ម និងបង្កើនប្រសិទ្ធភាពនិងនិរន្តរភាពនៃការគ្រប់គ្រងនិងប្រើប្រាស់ដីកសិកម្ម។ លើសពីនេះទៀត ក្របខណ្ឌគោលនយោបាយសំខាន់ៗ ទាំងក្នុងកម្រិតអន្តរវិស័យ ក៏ដូចជាវិស័យកសិកម្មតែម្តង បានបង្ហាញកាន់តែច្បាស់នូវឆន្ទៈនិងការប្តេជ្ញាចិត្តរបស់រាជរដ្ឋាភិបាល ក្នុងការចូលរួមចំណែកក្នុងកិច្ចអភិវឌ្ឍវិស័យកសិកម្មប្រកបដោយនិរន្តរភាព។

- **ក្របខណ្ឌគោលដៅអភិវឌ្ឍប្រកបដោយចីរភាពកម្ពុជា (CSDGs) ឆ្នាំ២០១៦-២០៣០** បានដាក់ចេញនូវគោលដៅអភិវឌ្ឍន៍ពាក់ព័ន្ធនឹងការលើកកម្ពស់សន្តិសុខស្បៀង អាហារូបត្ថម្ភ និងកសិកម្មប្រកបដោយចីរភាព ដែលបង្កើនផលិតភាពនិងផលិតកម្មស្បៀងអាហារ ជួយថែរក្សាប្រព័ន្ធអេកូឡូស៊ី និងសមត្ថភាពក្នុងការបន្តនឹងការប្រែប្រួលអាកាសធាតុ និងធ្វើឱ្យប្រសើរឡើងនូវគុណភាពដី (គោលដៅទី២) ព្រមទាំងការប្រើប្រាស់ប្រកបដោយចីរភាពនូវប្រព័ន្ធអេកូឡូស៊ីនៅលើផែនគោក ដោយរួម

មានការគ្រប់គ្រងព្រៃឈើប្រកបដោយចីរភាព ប្រយុទ្ធប្រឆាំងនឹងឱនភាពគុណភាពដី និងបញ្ឈប់កុំឱ្យ បាត់បង់ដីវៈចម្រុះ (គោលដៅទី១៥)។

- ផែនការយុទ្ធសាស្ត្រអភិវឌ្ឍន៍វិស័យកសិកម្ម ឆ្នាំ២០១៩-២០២៣ បានរំលេចនូវគោលបំណងយុទ្ធសាស្ត្រក្នុងការលើកកម្ពស់ទំនើបកម្មវិស័យកសិកម្មកម្ពុជា ភាពប្រកួតប្រជែង គុណភាព សុវត្ថិភាព អាហារូបត្ថម្ភ ក៏ដូចជាការគ្រប់គ្រងធនធានដី ព្រៃឈើ និងផលផល ប្រកបដោយប្រសិទ្ធភាព និងនិរន្តរភាព។ ភាពធន់នឹងការប្រែប្រួលអាកាសធាតុ និងនិរន្តរភាពសម្រាប់ផលិតកម្មដំណាំ ត្រូវបានលើកឡើង ដោយបានដាក់ចេញនូវវិធានការចាំបាច់នានាក្នុងការបន្សុំនិងកាត់បន្ថយផលប៉ះពាល់ពីការប្រែប្រួលអាកាសធាតុ និងបញ្ហាផ្សេងៗទៀតពាក់ព័ន្ធនឹងធនធានដីកសិកម្ម។
- កម្មវិធីសកម្មភាពជាតិដើម្បីប្រយុទ្ធប្រឆាំងនឹងការធ្លាក់ចុះនៃគុណភាពដី ឆ្នាំ២០១៨-២០២៧ ត្រូវបានសម្របសម្រួលដោយលេខាធិការដ្ឋានអចិន្ត្រៃយ៍ ដែលដឹកនាំដោយក្រសួងកសិកម្ម រុក្ខាប្រមាញ់ និងនេសាទ និងមានការចូលរួមពីក្រសួងស្ថាប័នពាក់ព័ន្ធមួយចំនួន។ កម្មវិធីសកម្មភាពជាតិនេះ មានគោលបំណងសំខាន់ក្នុងការចូលរួមចំណែកការពារ និងដោះស្រាយបញ្ហាធ្លាក់ចុះគុណភាពដី ស្របនឹងកាតព្វកិច្ចក្នុងអនុសញ្ញាសហប្រជាជាតិ ដើម្បីប្រយុទ្ធប្រឆាំងនឹងរហោស្ថានកម្ម និងការធ្លាក់ចុះគុណភាពដី (UNCCD)។ គោលបំណងយុទ្ធសាស្ត្រមួយក្នុងចំណោមយុទ្ធសាស្ត្រទាំងអស់ ផ្ដោតលើការគ្រប់គ្រងដីកសិកម្មប្រកបដោយប្រសិទ្ធភាពនិងនិរន្តរភាព។
- គោលនយោបាយជាតិស្តីពីការអភិវឌ្ឍបៃតង (រៀបចំនៅឆ្នាំ២០១៣) ផ្ដោតលើសុខុមាលភាព និងជីវភាពរបស់ប្រជាជន ប្រកបដោយសុខុដមនីយកម្មជាមួយនឹងសុវត្ថិភាពអេកូឡូស៊ី តាមរយៈការអភិវឌ្ឍបៃតង។ ផែនការយុទ្ធសាស្ត្រជាតិស្តីពីការអភិវឌ្ឍបៃតង ឆ្នាំ២០១៣-២០៣០ កំណត់នូវគោលការណ៍អភិវឌ្ឍដោយរួមមានការគ្រប់គ្រងធនធានធម្មជាតិប្រកបដោយប្រសិទ្ធភាព និងនិរន្តរភាព ដែលកំណត់ផ្សារភ្ជាប់ “កសិកម្មបៃតង (green agriculture)” ទៅនឹងការកាត់បន្ថយការប្រើប្រាស់ធាតុចូលគីមី “ការអភិរក្សវិស័យកសិកម្ម (agriculture conservation)” ទៅនឹងការកែលម្អគុណភាពដី និងកាត់បន្ថយការហូរច្រោះដី និង “កសិកម្មអេកូឡូស៊ី (ecological agriculture)” ទៅនឹងការបង្កើនទិន្នផលជាមួយនឹងការកាត់បន្ថយផលប៉ះពាល់អវិជ្ជមាននានាលើបរិស្ថាន។
- ផែនការយុទ្ធសាស្ត្រឆ្លើយតបនឹងការប្រែប្រួលអាកាសធាតុកម្ពុជា ឆ្នាំ២០១៤-២០២៣ គឺជាក្របខណ្ឌថ្នាក់ជាតិឆ្លើយតបនឹងការប្រែប្រួលអាកាសធាតុ ដើម្បីគាំទ្រដល់ការអភិវឌ្ឍប្រកបដោយចីរភាព សំដៅផ្លាស់ប្តូរប្រទេសកម្ពុជាឆ្ពោះទៅការអភិវឌ្ឍបៃតង តាមរយៈការលើកកម្ពស់ការអភិវឌ្ឍការបំភាយកាបូនតិចនិងបច្ចេកវិទ្យាពាក់ព័ន្ធ។ គោលបំណងពាក់ព័ន្ធមួយចំនួន រួមមាន ការលើកកម្ពស់ភាពធន់ទៅនឹងអាកាសធាតុតាមរយៈការកែលម្អប្រព័ន្ធផលិតកម្មកសិកម្ម កាត់បន្ថយភាពងាយរងគ្រោះដោយផលប៉ះពាល់ពីការប្រែប្រួលអាកាសធាតុ លើកកម្ពស់ការបង់កម្រៃសម្រាប់សេវាកម្មអេកូឡូស៊ី និងការវិភាគអំពីជម្រើសដែលបំភាយខ្សែស្ម័គ្រច្នៃកញ្ចក់តិច និងប្រភពនៃការបំភាយខ្សែស្ម័គ្រ។

- ផែនការសកម្មភាពអាទិភាពការប្រែប្រួលអាកាសធាតុសម្រាប់វិស័យកសិកម្ម ព្រៃឈើ និងជលផល ឆ្នាំ ២០១៦-២០២០ បានដាក់ចេញនូវសកម្មភាពពាក់ព័ន្ធមួយចំនួន ដោយរួមបញ្ចូលការពង្រីកប្រព័ន្ធកសិកម្មនិរន្តរភាព ការលើកកម្ពស់បច្ចេកវិទ្យាសមស្រប វេជ្ជាគន្លឹះអាកាសធាតុ ដើម្បីបង្កើនផលិតភាព និងការបន្សុំនិងកាត់បន្ថយផលប៉ះពាល់ពីបម្រែបម្រួលអាកាសធាតុ ការអភិវឌ្ឍប្រព័ន្ធចំណេះដឹង និងព័ត៌មានស្តីពីបម្រែបម្រួលអាកាសធាតុ និងការប្រើប្រាស់សេណារីយ៉ូសមាហរណកម្មសេដ្ឋកិច្ច-សង្គម និងអាកាសធាតុ ដោយដាក់បញ្ចូលអាកាសធាតុនិងម៉ូដែលនៃការប្រើប្រាស់ដី និងបង្កើតឱ្យមានប្រព័ន្ធគណនេយ្យកាបូន (Carbon Accounting Systems) សម្រាប់វិស័យកសិកម្ម ព្រៃឈើ និងជលផល។
- យុទ្ធសាស្ត្រ និងផែនការសកម្មភាពជីវៈចម្រុះជាតិ (NBSAP) ត្រូវបានរៀបចំនៅឆ្នាំ២០០២ និងធ្វើបច្ចុប្បន្នភាពនៅឆ្នាំ២០១៦ ដោយក្រុមប្រឹក្សាជាតិអភិវឌ្ឍន៍ដោយចីរភាព និងក្រសួងបរិស្ថាន ដែលសម្របសម្រួលការអនុវត្តសកម្មភាពជាច្រើនក្នុងការគ្រប់គ្រងជីវៈចម្រុះប្រកបដោយប្រសិទ្ធភាព និងនិរន្តរភាព ក្រោមអនុសញ្ញាសហប្រជាជាតិស្តីពីជីវៈចម្រុះ(UNCBD)។ ក្រោមប្រធានបទ កសិកម្ម និងផលិតកម្មសត្វប្រកបដោយចីរភាព NBSAP បានកំណត់នូវតម្រូវការលើកកម្ពស់ការយល់ដឹងសាធារណៈអំពីតម្លៃ និងសារសំខាន់នៃផលិតផលនិងសេវាកម្មដែលផ្តល់ដោយជីវៈចម្រុះកសិកម្ម ក៏ដូចជាការគាំទ្រដល់ការសិក្សាស្រាវជ្រាវកំណត់នូវប្រព័ន្ធកសិកម្មដែលសមស្របបំផុត សម្រាប់ប្រព័ន្ធអេកូឡូស៊ី ដោយដោះស្រាយនូវការគ្រប់គ្រងទឹក ការប្រើប្រាស់ធាតុចូល ការការពារដី ផលិតកម្មពូជ និងប្រព័ន្ធកសិកម្មចម្រុះ ជាដើម។
- របាយការណ៍ស្តីពីការចូលរួមចំណែករបស់ជាតិ (Nationally Determined Contribution – NDC) ក្នុងការអនុវត្តអនុសញ្ញាក្របខណ្ឌសហប្រជាជាតិស្តីពីការប្រែប្រួលអាកាសធាតុ (UNFCCC) ដែលត្រូវបានធ្វើបច្ចុប្បន្នភាពក្នុងឆ្នាំ២០២០ លើឯកសារ NDC ដំបូងនាឆ្នាំ២០១៥ បង្ហាញអំពីការប្តេជ្ញារបស់រាជរដ្ឋាភិបាលក្នុងការទប់ស្កាត់បម្រែបម្រួលអាកាសធាតុ និងពន្លឿនការឈានទៅការអភិវឌ្ឍដែលធន់នឹងអាកាសធាតុ បំបាត់ប្រាក់ប្រចាំថ្ងៃនិរន្តរភាព។ បើយោងតាមរបាយការណ៍បច្ចុប្បន្នភាពពីរឆ្នាំម្តង (BUR) របស់កម្ពុជាក្នុងខែសីហា ឆ្នាំ២០២០ កសិកម្ម គឺជាវិស័យដែលបំបាត់បង្កើនច្រើនជាងគេបន្ទាប់ពីវិស័យព្រៃឈើ និងការប្រើប្រាស់ដីផ្សេងទៀតនៅកម្ពុជា ហើយកត្តាជំរុញចម្បងក្នុងការបំបាត់បង្កើនផ្ទះកញ្ចក់ គឺការអភិវឌ្ឍការដាំដុះស្រូវដែលមានអត្រាសកម្មភាពនិងបំបាត់បង្កើនឡើងជាង ២,៥ ដងក្នុងកំឡុងពេលពីឆ្នាំ១៩៩៤-២០១៦។¹ ឯកសារ NDC ដែលត្រូវបានធ្វើបច្ចុប្បន្នភាពនេះ បានកំណត់នូវគោលដៅក្នុងការកាត់បន្ថយការបំបាត់បង្កើនក្នុងវិស័យកសិកម្មប្រមាណ ៦,២ លាន tCO₂e ក្នុងមួយឆ្នាំ ឬ ២៣% ត្រឹមឆ្នាំ២០៣០ (ក្រោមសេណារីយ៉ូ NDC)¹ ។ វិធានការកាត់បន្ថយដែលពាក់ព័ន្ធ

¹ ការប៉ាន់ស្មាននៃការកាត់បន្ថយការបំបាត់បង្កើន (រួមទាំងពីវិស័យព្រៃឈើ និងការប្រើប្រាស់ដីផ្សេងទៀត) គិតត្រឹមឆ្នាំ ២០៣០ ក្រោមសេណារីយ៉ូ NDC ប្រហាក់ប្រហែល ៦៤,៦ លាន tCO₂e ក្នុងមួយឆ្នាំ (ពោលគឺកាត់បន្ថយបាន ៤១,៧% ដែលក្នុងនោះមាន ៥៩,១% ពីវិស័យព្រៃឈើ និងការប្រើប្រាស់ដីផ្សេងទៀត) (ប្រភព៖ NDC បច្ចុប្បន្នភាព ឆ្នាំ២០២០)

មួយចំនួន រួមមាន “កសិកម្មអភិរក្ស” និងធាតុចូលកសិកម្មសរីរាង្គ និងជីកាកសំណល់ជីវខ្សែស្មើ (bio-slurry) និងបច្ចេកវិទ្យាជី deep placement ក៏ដូចជាការលើកកម្ពស់ផលិតកម្មដំណាំចំណីសត្វក្នុងការគាំទ្រផលិតកម្មសត្វពាហនៈ។ ម៉្យាងទៀត វិធានការបន្ស៊ាំរួមមាន សកម្មភាពពាក់ព័ន្ធនឹងវិវឌ្ឍនាការកសិកម្មក្នុងតំបន់ជម្រាលនៃខេត្តបាត់ដំបង ការធ្វើឱ្យប្រសើរឡើងនូវសេវាគាំទ្រ និងការកសាងសមត្ថភាពបន្ស៊ាំផលិតកម្មដំណាំទៅនឹងបម្រែបម្រួលអាកាសធាតុ និងការកសាងភាពធន់នៃផលិតកម្ម និងការកែច្នៃដំណាំដំឡូងមី ជាដើម ការយោងលើពាក្យគន្លឹះមួយចំនួនដូចជា កសិកម្មអភិរក្ស កសិកម្មវៃឆ្លាតនឹងអាកាសធាតុ ការគ្រប់គ្រងសមាសភាពចង្រៃចម្រុះ(IPM) ការអនុវត្តកសិកម្មល្អ(GAP) កសិកម្មសរីរាង្គ និងស្តង់ដារស្រូវអង្ករប្រកបដោយនិរន្តរភាព (SRP) ជាដើម។

៣. ការវិនិយោគស្ថានភាពនៃការអភិវឌ្ឍកសិកម្មអភិរក្សនៅប្រទេសកម្ពុជា

ផ្នែកលើក្របខណ្ឌគោលនយោបាយសំខាន់ៗដែលបានបង្ហាញខាងលើ ការអភិវឌ្ឍវិស័យកសិកម្មដែលផ្តោតលើនិរន្តរភាព គឺពិតជាមានសារៈសំខាន់ក្នុងការធានាឱ្យមានសន្តិសុខស្បៀង សុវត្ថិភាពចំណីអាហារ និងជីវភាពប្រជាកសិករកាន់តែល្អប្រសើរ តាមរយៈការបង្កើនគុណភាពដី ការរក្សាធនធានពូជដំណាំ និងប្រព័ន្ធផលិតកម្មដែលឆ្លើយតបនឹងបម្រែបម្រួលអាកាសធាតុ និងការពារប្រព័ន្ធជីវៈចម្រុះកសិកម្ម។ ស្របតាមគោលដៅនេះ និងគោលការណ៍កម្រិតប្រទេសក្នុងតំបន់អាស៊ីអាគ្នេយ៍ ប្រព័ន្ធផលិតកម្មតាមបែបកសិកម្មក្រៅ (Agroecology) បង្ហាញនូវជម្រើសមួយចំនួន (ដូចជា កសិកម្មអភិរក្ស កសិ-រុក្ខកម្ម វិធានការចម្រុះគ្រប់គ្រងដំណាំនិងការចិញ្ចឹមសត្វ កសិកម្មសរីរាង្គ ស្ថានដំណាំគ្រួសារ ជាដើម) ដែលមានភាពនាំនូវតួនាទីក្នុងការបង្កើនផលិតកម្មកសិកម្មក្នុងរយៈពេលវែង កាត់បន្ថយការបំបែកដីព្រៃឈើធ្វើជាកសិកម្ម កាត់បន្ថយការប្រើប្រាស់ជីនិងថ្នាំគីមីកសិកម្ម កាត់បន្ថយការបំបាត់ខ្សែស្មើផ្ទះកញ្ចក់ពីការធ្វើកសិកម្ម និងបង្កើនការស្តុកកាបូនក្នុងដី ហើយជាពិសេសចូលរួមចំណែកក្នុងការធ្វើឱ្យប្រសើរឡើងនូវសមត្ថភាពរបស់កសិករ ក្នុងការធ្វើទំនើបកម្មកសិកម្ម កែលម្អ និងពង្រឹងប្រព័ន្ធជីវៈចម្រុះកសិកម្ម ក៏ដូចជាភាពធន់ទៅនឹងបម្រែបម្រួលអាកាសធាតុ។

កសិកម្មអភិរក្ស គឺជាអភិក្រមការគ្រប់គ្រងប្រព័ន្ធកសិកម្មក្រៅ ដែលសំដៅធ្វើឱ្យប្រសើរឡើង និងរក្សានិរន្តរភាពផលិតភាពកសិកម្ម បង្កើនប្រាក់ចំណូលនិងសន្តិសុខស្បៀង ស្របជាមួយនឹងការរក្សានិងលើកកម្ពស់មូលដ្ឋានធនធានដី ទឹក និងបរិស្ថាន។ កសិកម្មអភិរក្សគោរពតាមគោលការណ៍ចំនួនបីគឺ (១) កាត់បន្ថយការរំខានដីជាអតិបរមា ឬគ្មានការរំខានរាល់ (២) មានគម្របដីអចិន្ត្រៃយ៍ (សំណល់ដំណាំ ឬដំណាំគម្របដីរស់) និង (៣) ធ្វើពិពិធកម្មតាមរយៈការដាំដំណាំឆ្លាស់ឬបង្កើនលើផ្ទៃដីតែមួយ។

កសិកម្មអភិរក្ស គឺជាប្រព័ន្ធជាំដុះមួយមានលក្ខណៈទំនើប និងនាំនូវតួនាទី ដែលមិនត្រឹមតែធ្វើឱ្យដីទទួលរងនូវផលប៉ះពាល់តិចតួចបំផុត និងផ្តល់ការការពារដីផ្នែកខាងលើដោយដំណាំគម្របដីជាអចិន្ត្រៃយ៍ ប៉ុណ្ណោះទេ ហើយអាចឱ្យកសិករអាចដាំដុះដំណាំរុក្ខជាតិជាច្រើនប្រភេទថែមទៀតផង។ ដូច្នេះ ការដាំដុះដំណាំតាមគោលការណ៍កសិកម្មបែបកសិកម្មអភិរក្ស អាចជួយលើកកម្ពស់ជីវៈចម្រុះដី និងជំរុញសកម្មភាព

ជីវសាស្ត្រទាំងនៅផ្នែកខាងលើ និងផ្នែកខាងក្រោមដី បង្កើនសមត្ថភាពស្តុកទឹកនិងសារធាតុចិញ្ចឹមគ្រប់គ្រាន់ ជួយដល់ការលូតលាស់របស់ដំណាំយ៉ាងមានប្រសិទ្ធភាពខ្ពស់។ កសិកម្មអភិរក្សនឹងធ្វើឱ្យប្រព័ន្ធជាំដុះមាន ភាពធន់កាន់តែខ្លាំងក្នុងការទប់ទល់នឹងកត្តាចង្រៃ និងអាចពង្រឹងនូវសមត្ថភាព និងជីវភាពរបស់កសិករ និង សហគមន៍ឱ្យកាន់តែរឹងមាំ ក្នុងការប្រឈមជាមួយនឹងផលប៉ះពាល់ផ្នែកសេដ្ឋកិច្ច បរិស្ថាន និងឥទ្ធិពលនៃការ ប្រែប្រួលអាកាសធាតុ។

៣.១. សាវតារនៃការអភិវឌ្ឍកសិកម្មអភិរក្សនៅកម្ពុជា

ការរីកចម្រើនរបស់កសិកម្មអភិរក្សនៅប្រទេសកម្ពុជា មានការគាំទ្រស្ថាប័ន និងការប្តេជ្ញាចិត្តរបស់រាជ រដ្ឋាភិបាល តាមរយៈក្រសួងកសិកម្ម រុក្ខាប្រមាញ់ និងនេសាទ ក្នុងភាពជាដៃគូជាមួយដៃគូអភិវឌ្ឍន៍ និងអង្គការ នានា តាំងពីពេលចាប់ផ្តើមរៀបចំបង្កើត និងពិសោធន៍ស្រាវជ្រាវលើការដាំដុះដំណាំតាមបែបកសិកម្មអភិរក្ស នៅក្នុងក្រុមប្រឹក្សានិយោគវគ្គនៅកម្ពុជាជិតពីរទសវត្សរ៍មកហើយ។ ការចាប់ផ្តើមសិក្សាស្រាវជ្រាវកសិកម្ម អភិរក្សត្រូវបានអនុវត្តដំបូងបំផុតក្នុងឆ្នាំ២០០៤ ក្រោមគម្រោងពិពិធកម្មដំណាំនៃការអភិវឌ្ឍចម្ការកៅស៊ូខ្នាត តូច (SRDP) ដំណាក់កាលទី២ ដែលឧបត្ថម្ភថវិកាដោយទីភ្នាក់ងារបារាំងសម្រាប់ការអភិវឌ្ឍ (AFD) និងសម្រប សម្រួលអនុវត្តដោយអគ្គនាយកដ្ឋានកៅស៊ូនៃក្រសួងកសិកម្ម រុក្ខាប្រមាញ់ និងនេសាទ និងមជ្ឈមណ្ឌលស្រាវ ជ្រាវកសិកម្មបារាំងដើម្បីអភិវឌ្ឍន៍អន្តរជាតិ (ដែលហៅកាត់ថាស៊ីរ៉ាដ - CIRAD)។ បន្ទាប់ពីការអនុវត្តគម្រោង រយៈពេល ០៤ ឆ្នាំ មក កម្ពុជាក៏ចាប់ផ្តើមមានធនធានមនុស្សដែលមានចំណេះដឹងនិងបទពិសោធន៍បច្ចេកទេស លើកសិកម្មអភិរក្ស តាមរយៈការធ្វើតេស្តពិសោធលើប្រព័ន្ធជាំដុះដំណាំខ្ពង់រាបប្រចាំឆ្នាំមួយចំនួន ក៏ដូចជាការ បង្កើតនូវធនាគារសេនេទិចពូជដំណាំគម្របដី ដែលជាការឈានទៅចាប់ផ្តើមនូវការធ្វើសមូហកម្មធនធាន សេនេទិចពូជដំណាំនៅស្ថានីយស្រាវជ្រាវកសិកម្មអភិរក្សបុសខ្នុរ។

ចាប់ពីឆ្នាំ២០០៨ កសិកម្មអភិរក្សត្រូវបានអនុវត្តបន្តដោយអគ្គនាយកដ្ឋានកសិកម្ម ក្រោមគម្រោង ពិពិធកម្មកសិកម្មនៅកម្ពុជា ដែលហៅកាត់ថាភាសាបារាំងថា ប៉ាដាក់ (PADAC) សម្រាប់រយៈពេល ០៥ ឆ្នាំ ដោយមានការគាំទ្របច្ចេកទេសដោយមជ្ឈមណ្ឌលស៊ីរ៉ាដ។ គម្រោងនេះ ត្រូវបានអនុវត្តនៅក្នុងតំបន់គោល ដៅមួយចំនួនក្នុងខេត្តកំពង់ចាម និងខេត្តបាត់ដំបង ដោយផ្តោតលើការរៀបចំបង្កើត លើកកម្ពស់ និងវាយតម្លៃ ប្រព័ន្ធផលិតកម្មតាមបែបកសិកម្មអភិរក្ស ក្នុងការជំរុញឱ្យមានការអភិវឌ្ឍដំណាំប្រចាំឆ្នាំប្រកបដោយនិរន្តរ ភាពទាំងនៅតំបន់ខ្ពង់រាបនិងវាលទំនាប។ បន្ថែមលើនេះទៀត សកម្មភាពខ្លះត្រូវបានអនុវត្តផងដែរនៅតំបន់ ផ្សេងទៀតក្នុងខេត្តបាត់ដំបង ក្រោមកម្មវិធីគាំទ្រការសហការស្រាវជ្រាវសម្រាប់ការគ្រប់គ្រងកសិកម្ម និងធន ធានធម្មជាតិប្រកបដោយនិរន្តរភាព (SANREM-CRSP) ដែលបានឧបត្ថម្ភដោយ ទីភ្នាក់ងារសហរដ្ឋអាមេរិក សម្រាប់ការអភិវឌ្ឍអន្តរជាតិ (USAID) ក្នុងឆ្នាំ២០១០-២០១៤ ក្នុងភាពជាដៃគូរវាងនាយកដ្ឋានគ្រប់គ្រងធនធាន ដីកសិកម្មនៃអគ្គនាយកដ្ឋានកសិកម្ម មជ្ឈមណ្ឌលស៊ីរ៉ាដ (CIRAD) និងសាកលវិទ្យាល័យបច្ចេកវិទ្យានិងកសិកម្ម ណាតខាវីណូញ (North Caroline Agriculture and Technology)។

៣.២. មជ្ឈមណ្ឌលសេវាកម្មកសិកម្មអភិរក្ស (CASC)

បន្ទាប់ពីការសិក្សាវាយតម្លៃការរៀបចំស្ថាប័នក្រោយចប់គម្រោងប៉ាដាក់ មជ្ឈមណ្ឌលសេវាកម្មកសិកម្មអភិរក្ស (CASC) ត្រូវបានបង្កើតឡើងក្នុងឆ្នាំ២០១៤ ហើយស្ថិតនៅក្រោមការគ្រប់គ្រងរបស់នាយកដ្ឋានគ្រប់គ្រងធនធានដីកសិកម្ម (DALRM) នៃអគ្គនាយកដ្ឋានកសិកម្ម^២។ តួនាទីចម្បងរបស់ CASC គឺបន្តរក្សានិរន្តរភាពការងារពិសោធស្រាវជ្រាវនិងអភិវឌ្ឍកសិកម្មអភិរក្ស ព្រមទាំងអនុវត្តការងារដាំដុះទម្រង់ជាផលិតកម្មពូជដំណាំតំបន់ដីខ្ពស់ និងពូជដំណាំគម្របដី ដែលមានសក្តានុពលសម្រាប់ធ្វើអាជីវកម្មកសិកម្មចំណូលនាពេលអនាគត។

ដោយផ្សារភ្ជាប់ជាមួយការងាររបស់ការិយាល័យកែលម្អដីកសិកម្ម CASC មានមន្ត្រីក្របខណ្ឌនាយកដ្ឋានមួយរូបទទួលខុសត្រូវការងារគ្រប់គ្រង និងបច្ចេកទេសជារួម។ អគ្គនាយកដ្ឋានកសិកម្ម បានផ្តល់ឱ្យ DALRM និង CASC នូវថវិកាចំនួន ១៤,៥ ហិកតា នៅក្នុងភូមិកសិដ្ឋាន ឃុំបុសខ្មុរ ស្រុកចំការលើ ខេត្តកំពង់ចាម សម្រាប់ការងារស្រាវជ្រាវ បណ្តុះបណ្តាល និងការរក្សាពូជដំណាំ ដែលត្រូវបានគេស្គាល់យ៉ាងទូលំទូលាយថាជាស្ថានីយស្រាវជ្រាវកសិកម្មអភិរក្សបុសខ្មុរ។ បច្ចុប្បន្ននេះ CASC បាននិងកំពុងប្រតិបត្តិការងារស្រាវជ្រាវដើម្បីអភិវឌ្ឍកសិកម្មអេកូឡូស៊ីក្នុងក្របខណ្ឌកិច្ចសហប្រតិបត្តិការរវាងអគ្គនាយកដ្ឋានកសិកម្ម និងមជ្ឈមណ្ឌលស៊ីវិកា។ ស្ថានីយស្រាវជ្រាវកសិកម្មអភិរក្សបុសខ្មុរ មានមន្ត្រីកិច្ចសន្យាគម្រោង ចំនួន ០២រូប (អ្នកគ្រប់គ្រងតំបន់ និងមន្ត្រីបច្ចេកទេស) នៅប្រចាំការ។ លើសពីនេះ CASC ក៏គ្រប់គ្រងនិងគាំទ្រតំបន់គោលដៅស្រាវជ្រាវសម្រាប់អភិវឌ្ឍនៅខេត្តបាត់ដំបង (មន្ត្រីគម្រោង ០៤រូប) ខេត្តព្រះវិហារ (មន្ត្រីគម្រោង ០១រូប) និងខេត្តកំពង់ធំ (មន្ត្រីគម្រោង ០១រូប)។ ចាប់ពីឆ្នាំ២០១៤ CASC បានបន្តផ្តល់នូវសេវាកម្មគ្រឿងយន្តកសិកម្មដោយគ្មានការកាត់សម្រាប់ដំណាំស្រូវ ពោត និងដំឡូងមី ដល់កសិករដែលត្រូវបង់ថ្លៃសេវា។

ក្នុងឆ្នាំ២០១៦ មន្ទីរពិសោធន៍វេជ្ជសាស្ត្រប្រពលវប្បកម្មនិរន្តរភាព (SIIL) ក្រោមថវិកាឧបត្ថម្ភពី USAID ដោយមានការសម្របសម្រួលដឹកនាំដោយសាកលវិទ្យាល័យកាន់សាស់ (KSU) បានគាំទ្រដល់កិច្ចសហការរវាងសម្ព័ន្ធគ្រឿងយន្តកសិកម្មសមស្របសម្រាប់ប្រពលវប្បកម្មប្រកបដោយនិរន្តរភាព (ASMC) បណ្តាញស្ត្រីនៅក្នុងវិស័យកសិកម្ម (WAgN) និងមជ្ឈមណ្ឌលឧត្តមភាពប្រពលវប្បកម្មនិរន្តរភាព និងអាហារូបត្ថម្ភ (ដែលហៅកាត់ថា ស៊ីសេន - CE SAIN) បានអនុវត្តកម្មវិធីរបស់ខ្លួនដោយបានពង្រីកបន្ថែមនូវសកម្មភាពប្រពលវប្បកម្មនិរន្តរភាព និងសកម្មភាពកសិកម្មអភិរក្សនៅក្នុងប្រព័ន្ធកសិកម្មផ្សេងៗនៅកម្ពុជា។ ក្រោមកិច្ចសហប្រតិបត្តិការរវាងអគ្គនាយកដ្ឋានកសិកម្ម និងមជ្ឈមណ្ឌលស៊ីសេន ស្ថានីយស្រាវជ្រាវកសិកម្មអភិរក្សបុសខ្មុរត្រូវបានដាក់បញ្ចូលក្នុងបណ្តាញឧទ្យានបច្ចេកវិទ្យាកសិកម្ម (Technology Park) នៅកម្ពុជា។ ក្រៅពីនេះ មានគម្រោងសំខាន់ចំនួនពីរទៀតគឺ គម្រោងឆ្ពោះទៅកាន់វិវឌ្ឍនាការកសិអេកូឡូស៊ីនៅអាស៊ីអាគ្នេយ៍ (Towards Agroecological

² លិខិតលេខ ៥១៩៣ កសក ចុះថ្ងៃទី៩ ខែសីហា ឆ្នាំ២០១៣ របស់អគ្គលេខាធិការក្រសួងកសិកម្ម រុក្ខាប្រមាញ់ និងនេសាទ ដែលបានឯកភាពតាមការស្នើសុំរបស់នាយកគម្រោងពិពិធកម្មកសិកម្មនៅកម្ពុជា (PADAC) តាមរយៈលិខិតលេខ ០៤៨ គណក ចុះថ្ងៃទី១០ ខែមិថុនា ឆ្នាំ២០១៣ របស់នាយកគម្រោង PADAC ជូនឯកឧត្តម អ៊ិត ណូឌី អនុរដ្ឋលេខាធិការក្រសួងកសិកម្ម រុក្ខាប្រមាញ់ និងនេសាទ និងជាប្រធានគណកម្មការនាយកគម្រោង PADAC។

Transition in South-East Asia ដែលហៅកាត់ថា ACTAE) ក្រោមការគាំទ្រថវិកាពី AFD និងគម្រោងប្រពលវប្បកម្ម អេកូឡូស៊ី និងសេវាកម្មនៃប្រព័ន្ធអេកូឡូស៊ីដី (Ecological Intensification and Soil Ecosystem Functioning ដែលហៅកាត់ថា EISOFUN, UNCCD/CCCA) ក្នុងឆ្នាំ២០១៦-២០១៩។

ក្រៅពីគម្រោងនិងកម្មវិធីផ្សេងៗ ក៏មានការចូលរួមពីមជ្ឈមណ្ឌលគ្រឿងយន្តកសិកម្មដោយចីរភាព (CSAM) ដែលជាគ្រឹះស្ថានថ្នាក់តំបន់មួយរបស់គណៈកម្មាធិការសេដ្ឋកិច្ច និងសង្គមរបស់អង្គការសហប្រជាជាតិ ប្រចាំតំបន់អាស៊ីនិងប៉ាស៊ីហ្វិក (ESCAP) បានរៀបចំសិក្ខាសាលាថ្នាក់តំបន់អាស៊ីប៉ាស៊ីហ្វិក ក្នុងឆ្នាំ២០១៨ និង វគ្គបណ្តុះបណ្តាលថ្នាក់តំបន់ស្តីពីគ្រឿងយន្តកសិកម្មសមស្របសម្រាប់កសិកម្មអភិរក្ស ក្នុងឆ្នាំ២០១៩ នៅ កម្ពុជា ដោយមានការសម្របសម្រួលនិងគាំទ្រពី CASC។ វគ្គបណ្តុះបណ្តាលថ្នាក់តំបន់នេះ បានផ្តួចផ្តើមគំនិត កំណត់នូវតម្រូវការបណ្តុះបណ្តាលបន្ថែមទៀតដែលនឹងរួមគ្នាផ្តល់ដោយអង្គការដៃគូពាក់ព័ន្ធមួយចំនួន។

ស្របពេលជាមួយគ្នានឹងការអភិវឌ្ឍកសិកម្មអភិរក្សប្រកបដោយចីរភាព ការចូលរួមរបស់វិស័យឯកជន ក្នុងខ្សែច្រវាក់ផលិតកម្មកសិកម្ម មានសារៈសំខាន់ក្នុងការផ្តល់បច្ចេកវិទ្យា ធាតុចូល ចំណេះដឹងប្រតិបត្តិ និងការ ទទួលបានហិរញ្ញប្បទាន ដើម្បីគាំទ្រដល់ដំណើរការផ្លាស់ប្តូររបស់កសិករ បន្ថែមលើសេវាដែល CASC បាននិង កំពុងផ្គត់ផ្គង់។ ហេតុដូច្នេះនេះ គម្រោងសេវាកម្មកសិកម្មអភិរក្សដោយការបង់ថ្លៃសេវាកម្ម (CASF) ដែលគាំទ្រ ថវិកាដោយ USAID និងអនុវត្តដោយមជ្ឈមណ្ឌលស៊ីសេន ដោយសហការជាមួយនាយកដ្ឋានវិស្វកម្មកសិកម្ម DALRM/CASC មជ្ឈមណ្ឌលស៊ីវិដ និងអង្គការស្វីសខន់ថាក់ សម្រាប់ឆ្នាំ២០១៨-២០២១ ព្រមជាមួយកម្មវិធី កំណើនដោយបរិយាបន្ន និងនវានុវត្តន៍នៅតំបន់មេគង្គ (MIGIP) ដែលគាំទ្រថវិកាដោយភ្នាក់ងារស្វីសសម្រាប់ ការអភិវឌ្ឍនិងកិច្ចសហប្រតិបត្តិការ (SDC) និងអនុវត្តដោយអង្គការស្វីសខន់ថាក់ ចាប់ពីឆ្នាំ២០១៧។ គម្រោង ទាំងពីរនេះ បានកំពុងសម្របសម្រួលឱ្យមានការចូលរួមពីវិស័យឯកជន និងចូលរួមចំណែកធ្វើពាណិជ្ជបរិយាកាស គ្រឿងម៉ាស៊ីនកសិកម្ម និងផលិតកម្មពូជដំណាំគ្របដណ្តប់ដែលគាំទ្រដល់ការអនុវត្តកសិកម្មអភិរក្ស។

បន្ថែមលើនេះ កម្មវិធីគ្រប់គ្រងធនធានទឹកនិងវិវឌ្ឍនាការកសិអេកូឡូស៊ីនៅកម្ពុជា (Water Resources Management and Agro-ecological Transition for Cambodia ដែលហៅកាត់ថា WAT4CAM) ជំហានទី០១ មាន រយៈពេល ០៤ឆ្នាំ (២០២០-២០២៤) ដែលគាំទ្រដោយ AFD និង EU សំដៅគាំទ្រដល់ការធ្វើឱ្យប្រសើរឡើងនូវ ហេដ្ឋារចនាសម្ព័ន្ធធារាសាស្ត្រ និងគាំទ្រដល់កសិកម្មដែលមានលក្ខណៈនវានុវត្តន៍ និងមានភាពជាមួយ អាកាសធាតុ ក្នុងខេត្តចំនួន ០៥ រួមមាន៖ ព្រះវិហារ កំពង់ធំ សៀមរាប បាត់ដំបង និង កណ្តាល។ សមាសភាព មួយក្នុងចំណោមសមាសភាពចំនួន ០៤ របស់កម្មវិធី ផ្តោតលើការអនុវត្តកសិកម្មនវានុវត្តន៍ និងច្រវាក់តម្លៃ ដំណាំស្រូវ ដែលទទួលខុសត្រូវដោយក្រសួងកសិកម្ម និងអគ្គនាយកដ្ឋានកសិកម្ម។ ក្រោមសមាសភាពរងចំនួន បួនរបស់សមាសភាពកសិកម្ម សមាសភាពរងមួយផ្តោតលើការស្រាវជ្រាវដើម្បីអភិវឌ្ឍ (R4D) កសិអេកូឡូស៊ី ដោយមានការគាំទ្រពីសំណាក់មជ្ឈមណ្ឌលស៊ីវិដ។ សមាសភាពរង R4D នេះ មានគោលបំណង “ស្វែងរកវិធី សាស្ត្រថ្មីៗ សម្រាប់បទអន្តរាគមន៍ និងប្រព័ន្ធដាំដុះ ដែលសមស្របនឹងគោលការណ៍នៃកសិអេកូឡូស៊ី” ហើយ

“វាមានតម្រូវការក្នុងការកែលម្អប្រសិទ្ធផលនៃការប្រើប្រាស់ទឹក និងដីជាតិ ក្នុងការការពារធនធានធម្មជាតិ និង ទទួលបានដំណាំស្រូវ និងដំណាំផ្សេងទៀតដែលមានគុណភាពខ្ពស់”។

សំខាន់ជាងនេះ ក្រុមការងារនិងភាគីពាក់ព័ន្ធនានាបានផ្តួចផ្តើមគំនិតក្នុងការបង្កើត **សម្ព័ន្ធកសិកម្ម អភិរក្សនិងប្រពលវប្បកម្មនិរន្តរភាពកម្ពុជា** (ដែលហៅកាត់ថាកាស៊ីក -CASIC) ក្នុងឆ្នាំ២០២០ ដោយមានសេចក្តី សម្រេចរបស់ក្រសួងកសិកម្ម រុក្ខាប្រមាញ់ និងនេសាទ^៣។ សម្ព័ន្ធកសិកម្មមានការចូលរួមពីភាគីមកពីស្ថាប័នពាក់ ព័ន្ធនានា រួមទាំងរាជរដ្ឋាភិបាល អង្គការមិនមែនរដ្ឋាភិបាល និងវិស័យឯកជន ដែលធ្វើការលើកសិកម្មអភិរក្ស និងប្រពលវប្បកម្មនិរន្តរភាព។ បន្ថែមលើនេះ សម្ព័ន្ធកសិកម្មក៏ផ្តោតការយកចិត្តទុកដាក់ផងដែរលើការលើក កម្ពស់ប្រព័ន្ធប្រពលវប្បកម្មនិរន្តរភាព ដែលជាមូលដ្ឋានក្នុងការបង្កើនផលិតកម្ម និងផ្គត់ផ្គង់ស្បៀងអាហារ និង ផលិតផលផ្សេងៗទៀត ជាមួយនឹងការប្រើប្រាស់ដីបន្ថែមតិចតួចបំផុត ទន្ទឹមនឹងការធ្វើអោយប្រសើរឡើងនូវ មូលធនធម្មជាតិ ព្រមទាំងការពារជីវៈចម្រុះ និងដំណើរការប្រព័ន្ធអេកូឡូស៊ី។

សម្ព័ន្ធកសិកម្មដើរតួនាទីជាយន្តការសម្របសម្រួលថ្នាក់ជាតិ និងថ្នាក់តំបន់ ត្រូវបានដឹកនាំដោយគណៈ កម្មការតម្រង់ទិស ដែលមានសមាសភាពមកពី ក្រសួងកសិកម្ម រុក្ខាប្រមាញ់ និងនេសាទ ក្រសួងមហាផ្ទៃ ក្រសួងបរិស្ថាន ក្រសួងធនធានទឹក និងឧតុនិយម និងសភាពាណិជ្ជកម្មកម្ពុជា។ គណៈកម្មការតម្រង់ទិសរបស់ សម្ព័ន្ធកសិកម្មមានគណៈកម្មការប្រតិបត្តិសេនាធិការ ដែលមានសមាសភាពថ្នាក់ដឹកនាំក្រសួងកសិកម្ម រុក្ខា ប្រមាញ់ និងនេសាទ និងតំណាងមកពីសាកលវិទ្យាល័យភូមិន្ទកសិកម្ម (RUA) អគ្គនាយកដ្ឋានកសិកម្ម នាយក ដ្ឋានគ្រប់គ្រងធនធានដីកសិកម្ម (DALRM) នាយកដ្ឋានវិស្វកម្មកសិកម្ម (DAEng) វិទ្យាស្ថានស្រាវជ្រាវនិង អភិវឌ្ឍន៍កសិកម្ម (CARDI) និងនាយកដ្ឋានផ្សព្វផ្សាយកសិកម្ម រុក្ខាប្រមាញ់ និងនេសាទ (DEAFF)។ ក្នុងនោះ DALRM ដឹកនាំសម្របសម្រួលអនុគណៈកម្មការស្រាវជ្រាវដើម្បីអភិវឌ្ឍ ដែលជាអនុគណៈកម្មការមួយក្នុង ចំណោមអនុគណៈកម្មការទាំងបួនរបស់សម្ព័ន្ធកសិកម្ម។

លើសពីនេះ ថ្នាក់ដឹកនាំ DALRM ក៏បានចូលរួមជាសមាជិកនៃលេខាធិការដ្ឋានអចិន្ត្រៃយ៍របស់កម្មវិធី **សកម្មភាពជាតិដើម្បីប្រយុទ្ធប្រឆាំងនឹងការធ្លាក់ចុះគុណភាពដី** ដែលជាយន្តការសម្របសម្រួល និងតាមដាន ការអនុវត្តផែនការសកម្មភាពជាតិដើម្បីប្រយុទ្ធប្រឆាំងនឹងការធ្លាក់ចុះគុណភាពដីនេះផងដែរ។

DALRM និង CASC ក៏បានចូលរួមជាមួយបណ្តាញថ្នាក់តំបន់សម្រាប់គម្រោងវិវឌ្ឍនាការកសិអេកូឡូស៊ី និងប្រព័ន្ធសុវត្ថិភាពចំណីអាហារនៅអាស៊ីអាគ្នេយ៍ (ដែលហៅកាត់ថា ASSET) ដែលឧបត្ថម្ភថវិកាដោយ EU និង AFD និងដឹកនាំអនុវត្តរួមគ្នារវាងអង្គការ GRET និងមជ្ឈមណ្ឌលស៊ីវិល ក្នុងឆ្នាំ២០២០-២០២៥ នៅប្រទេស កម្ពុជា វៀតណាម ឡាវ និងភូមា។ គោលបំណងរួមរបស់គម្រោង ASSET គឺទាញយកសក្តានុពលនៃកសិអេកូឡូស៊ី នៅអាស៊ីអាគ្នេយ៍ ដើម្បីប្រែក្លាយប្រព័ន្ធផលិតកម្មចំណីអាហារនិងកសិកម្ម ទៅជាប្រព័ន្ធដែលកាន់តែមាន និរន្តរភាព ជាពិសេសមានសុវត្ថិភាព និងបរិយាបន្ន។ ដៃគូរដ្ឋាភិបាលអនុវត្តគម្រោងASSET នៅប្រទេសកម្ពុជា

³ សេចក្តីសម្រេចលេខ២០១ ចុះថ្ងៃទី២១ ខែឧសភា ឆ្នាំ២០២០ របស់ក្រសួងកសិកម្ម រុក្ខាប្រមាញ់ និងនេសាទ ស្តីពីការ បង្កើតគណៈកម្មការតម្រង់ទិស និងគណៈកម្មការប្រតិបត្តិសម្ព័ន្ធកសិកម្មអភិរក្ស និងប្រពលវប្បកម្មនិរន្តរភាពកម្ពុជា។

រួមមាន អគ្គនាយកដ្ឋានកសិកម្ម និងវិទ្យាស្ថានបច្ចេកវិទ្យាកម្ពុជា (ITC) ដោយមានការចូលរួមគាំទ្រពីមជ្ឈមណ្ឌលស៊ីវិល (CIRAD) និងអង្គការស្វ័យសំខាន់ៗ។

៣.៣. សមិទ្ធផលសំខាន់ៗរបស់ CASC

នាពេលកន្លងមកនេះ CASC ដែលរួមមានសកម្មភាពអនុវត្តនៅស្ថានីយស្រាវជ្រាវកសិកម្មអភិរក្សបុរេសុខ្យ និងតាមតំបន់គោលដៅនានា សម្រេចបាននូវសមិទ្ធផលសំខាន់ៗមួយចំនួនគួរឱ្យកត់សម្គាល់។ សមិទ្ធផលជាច្រើនទាក់ទងការងារពិសោធន៍ស្រាវជ្រាវលើប្រព័ន្ធផលិតកម្មកសិកម្មកែលម្អថ្មីៗ និងនវានុវត្តន៍ស្របតាមគោលការណ៍កសិកម្មអភិរក្សនិងប្រពលវប្បកម្មនិរន្តរភាព ការធ្វើសមូហកម្មពូជដំណាំ និងការលើកកម្ពស់ផ្សព្វផ្សាយនិងផ្ទេរបច្ចេកទេសដល់កសិករ ក៏ដូចជាការចាប់ផ្តើមសហការក្នុងភាពជាដៃគូជាមួយវិស័យឯកជន។ លទ្ធផលទាំងនេះ បានបង្ហាញនូវសារសំខាន់ និងសក្តានុពលនៃបច្ចេកទេសកសិកម្មអភិរក្ស ក្នុងការចូលរួមចំណែកយ៉ាងសំខាន់ ដើម្បីឈានទៅសម្រេចបាននូវគោលដៅដែលបានដាក់ចេញក្នុងក្របខណ្ឌគោលនយោបាយ និងផែនការយុទ្ធសាស្ត្រពាក់ព័ន្ធនឹងការអភិវឌ្ឍវិស័យកសិកម្មប្រកបដោយនិរន្តរភាព ការឆ្លើយតបនឹងផលប៉ះពាល់ពីបម្រែបម្រួលអាកាសធាតុ និងការធ្លាក់ចុះគុណភាពដី ក៏ដូចជាការការពារប្រព័ន្ធជីវៈចម្រុះ និងលើកកម្ពស់ប្រព័ន្ធអេកូឡូស៊ី។ សមិទ្ធផលសំខាន់ៗ រួមមាន៖

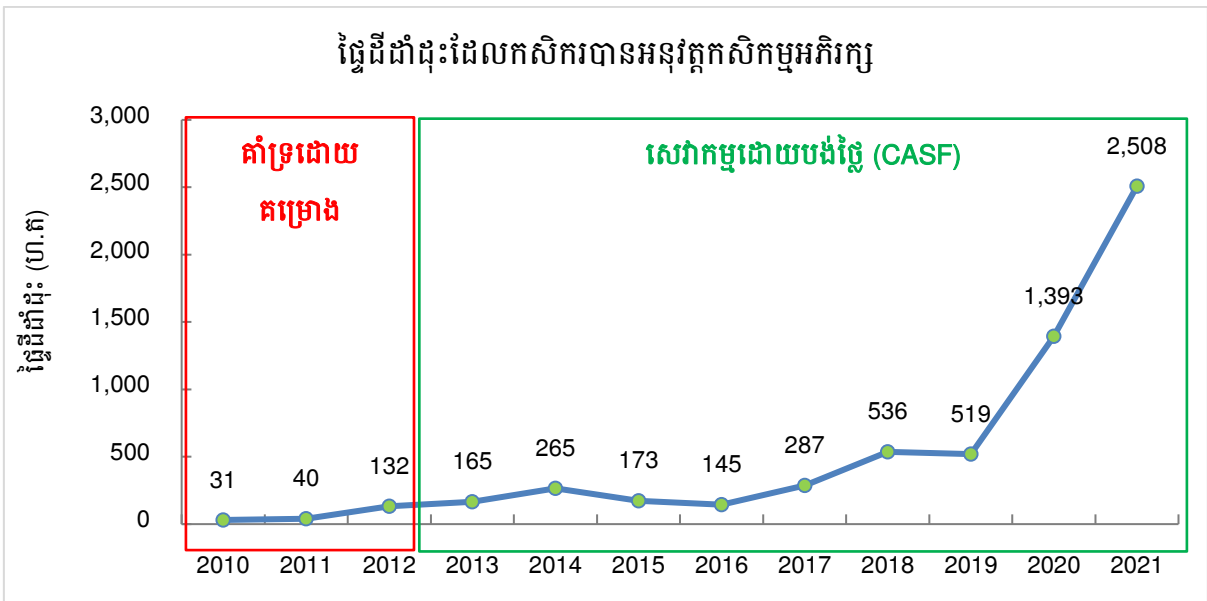
- ការងារពិសោធន៍ស្រាវជ្រាវលើដំណាំស្រូវ ដំឡូងមី សណ្តែកសៀង និងពោត
 - ពិសោធន៍ស្រាវជ្រាវលើប្រព័ន្ធដាំដុះ សមូហកម្មពង្រីកពូជដំណាំ វិទ្យាសាស្ត្រការស្តុកកាបូនក្នុងដី ចម្ការបង្ហាញសម្រាប់ពង្រីកពូជ នៅស្ថានីយបុរេសុខ្យ
 - ពិសោធន៍ប្រព័ន្ធដាំដុះ ដីស្រែស្រោចស្រព ចម្ការ និងស្រែបង្ហាញសម្រាប់បន្សាំ នៅស្រុករតនមណ្ឌល និងបាណន់ ខេត្តបាត់ដំបង និងស្រុកសន្ទុក ខេត្តកំពង់ធំ
 - ពិសោធន៍ និងរៀបចំប្រព័ន្ធបច្ចេកទេសដាំដុះដែលមានលក្ខណៈកាន់តែងាយស្រួល តួយ៉ាងការមានដំណាំគម្របដីរស់ជាអចិន្ត្រៃយ៍ (permanent living cover crops) ដែលត្រូវពង្រីកវិសាលភាពនៅស្ថានីយ និងសាកល្បងជាមួយកសិករជាបន្តបន្ទាប់ចាប់ពីឆ្នាំ២០២១
 - ពិសោធន៍លើភាពធន់នៃពូជដំណាំទៅនឹងអាកាសធាតុ (ការសន្សំសំចៃការប្រើប្រាស់ទឹក និងប្រសិទ្ធផលនៃការប្រើប្រាស់ធនធាន)
- ធ្វើសមូហកម្មពូជដំណាំដោយបានថែរក្សា ផលិត និងវាយតម្លៃធនធានសេនេទិចដំណាំនៅស្ថានីយបុរេសុខ្យ
 - សរុប ៤៦ ប្រភេទ ដែលមាន ២១៦ ពូជ រួមមានពូជដំណាំធម្មជាតិ ដំណាំគម្របដី និងដំណាំចំណីសត្វ (គិតត្រឹមឆ្នាំ២០២០) សម្រាប់បំពេញតម្រូវការក្នុងការស្រាវជ្រាវនិងការផ្សព្វផ្សាយដល់កសិករប្រើប្រាស់ក្នុងការបង្កើនដីជាតិដី និងធ្វើពិពិធកម្មដំណាំក្នុងប្រព័ន្ធដាំដុះ
- បង្កើនការគាំទ្រដល់ការអនុវត្តបច្ចេកទេសកសិកម្មអភិរក្ស (ទិន្នន័យឆ្នាំ២០១៩)

- ថែកគ្រាប់ពូជដំណាំគម្របដី និងដំណាំចំណីសត្វ សរុបចំនួន ៥ ២២៥ គីឡូក្រាម ជាមួយនឹងការប្រឹក្សាផ្នែកបច្ចេកទេស (វិធីសាស្ត្រដាំដុះ ថែទាំ និងគ្រប់គ្រង) ជូនដល់កសិករចំនួន ២៣៣ គ្រួសារ សម្រាប់ប្រើប្រាស់លើផ្ទៃដីស្រែចម្ការសរុបចំនួន ១៨០ ហិកតា ក្នុងខេត្តបាត់ដំបង កំពង់ធំ និងព្រះវិហារ
- គាំទ្របច្ចេកទេសដល់កសិករសរុប ៩៩ គ្រួសារ សរុបផ្ទៃដី ៤០៥ ហិកតា ក្នុងភូមិចំនួន ៥ ក្នុងស្រុករតនមណ្ឌល ខេត្តបាត់ដំបង ក្នុងការប្តូរពីការដាំដុះតាមទម្លាប់មកអនុវត្តបច្ចេកទេសកសិកម្មអភិរក្ស ដោយមានផ្តល់សេវាកម្មដាំដុះដោយប្រើម៉ាស៊ីនដាំលើដីអត់ភ្នំ
- គាំទ្របច្ចេកទេសផលិតកម្មស្រូវដល់កសិករ ៤៦ គ្រួសារ គ្របដណ្តប់ផ្ទៃដី ៣០ ហិកតា ក្នុងភូមិចំនួន ៣ ក្នុងខេត្តកំពង់ធំ
- ពង្រឹងនិងពង្រីកការងារផ្សព្វផ្សាយបច្ចេកទេស បណ្តុះបណ្តាល និងថែករំលែកចំណេះដឹង
 - បង្កើនការផ្ទេរចំណេះដឹង និងផ្សព្វផ្សាយបច្ចេកទេសកសិកម្មអភិរក្សដល់កសិករខ្នាតតូច និងសហគមន៍កសិកម្ម រួមមានកសិករសរុប ២២៧ គ្រួសារ គ្របដណ្តប់ផ្ទៃដីសរុប ៥៥៩ ហិកតា ក្នុងខេត្តបាត់ដំបង និងកំពង់ធំ (តំបន់ផ្សព្វផ្សាយគម្រប) (ទិន្នន័យឆ្នាំ២០១៩)
 - ផ្សព្វផ្សាយការដាំដំណាំគម្របដីនិងដំណាំចំណីសត្វមួយចំនួនក្នុងស្រុកបាណន់ ខេត្តបាត់ដំបង ដែលមានលក្ខណៈសមស្របសម្រាប់ការបង្កើនជីជាតិដី និងជាប្រភពចំណីសត្វបន្ថែម
 - ផ្សព្វផ្សាយការកាត់បន្ថយការភ្ជួររាស់ដី និងការផ្តល់សេវាកម្មដាំដុះដោយប្រើម៉ាស៊ីនដាំលើដីអត់ភ្នំ ជាមួយកសិករចំនួន ៨០គ្រួសារ គ្របដណ្តប់ផ្ទៃដី ១៤៤ ហិកតា ក្នុងភូមិចំនួន ៩ (ទិន្នន័យឆ្នាំ២០១៩)
 - បណ្តុះបណ្តាលឱ្យកសិករទុកពូជដំណាំគម្របដី និងសហការជាមួយក្រុមហ៊ុនស្នាមក្រូ ក្នុងការផ្តល់វគ្គបណ្តុះបណ្តាលដល់បណ្តាញកសិករអ្នកផលិតពូជ (ដែលមានកិច្ចសន្យាកសិកម្មជាមួយក្រុមហ៊ុន) សម្រាប់លក់ និងទុកប្រើប្រាស់ខ្លួនឯង
 - រៀបចំវគ្គបណ្តុះបណ្តាលសម្រាប់ភាគីពាក់ព័ន្ធផ្សេងទៀត រួមមាន៖
 - វគ្គបណ្តុះបណ្តាលដល់សេវាករគ្រឿងយន្តកសិកម្ម(ម៉ាស៊ីនដាំលើដីអត់ភ្នំ) សម្រាប់គាំទ្រការអនុវត្តកសិកម្មអភិរក្ស
 - វគ្គបណ្តុះបណ្តាលថ្នាក់តំបន់ស្តីពីគ្រឿងយន្តកសិកម្មសមស្របសម្រាប់កសិកម្មអភិរក្ស (សហការជាមួយនាយកដ្ឋានវិស្វកម្មកសិកម្ម អង្គការស្វីសខន់ថាក់ និង UN-ESCAP) ដែលបានកំណត់នូវប្រធានបទសំខាន់ៗសម្រាប់វគ្គបណ្តុះបណ្តាលដែលនឹងរៀបចំនៅស្ថានីយបុស្សុនាពេលអនាគត (អ្នកចូលរួមសរុប ៣៧ នាក់មកពី ១៨ ប្រទេសពីតំបន់អាស៊ីប៉ាស៊ីហ្វិក)

- វគ្គបណ្តុះបណ្តាលរយៈពេលខ្លីស្តីពីផលិតកម្ម ការរក្សាទុក ប្រើប្រាស់ និងចែកចាយ គ្រាប់ពូជ នៅខេត្តបាត់ដំបង (កសិករមកពីខេត្តចំនួនបី)
- វគ្គបណ្តុះបណ្តាលស្តីពីគ្រឿងយន្តកសិកម្មសមស្របសម្រាប់ប្រពលវប្បកម្មនិរន្តរ ភាព (សាកលវិទ្យាល័យភូមិន្ទកសិកម្ម និងនាយកដ្ឋានវិស្វកម្មកសិកម្ម) នៅខេត្តបាត់ ដំបង សម្រាប់កសិករ សេវាករ ភ្នាក់ងារផ្សព្វផ្សាយ រោងជាងផលិត និងជួសជុល គ្រឿងយន្តកសិកម្ម តំណាងសហគមន៍កសិកម្ម និស្សិត និងអាជ្ញាធរមូលដ្ឋាន (សរុប ចំនួន ៨០នាក់)
- ការប្រជុំ និងផ្លាស់ប្តូរបទពិសោធរវាងកសិករនិងកសិករ ទស្សនៈកិច្ចសិក្សា និងទិវា ស្រែ/ចម្ការបង្ហាញ នៅតំបន់គោលដៅនានា (អ្នកចូលរួមសរុបលើសពី ៧០០ នាក់ ក្នុងឆ្នាំ២០១៩)
 - បានទទួលនិស្សិតកម្រិតខ្ពស់សិក្សា និងក្រោយខ្ពស់សិក្សាចំនួនសរុប ៥៤ រូប អ្នកហាត់ការ ចំនួនប្រហែល ៦៧ រូប (ទិន្នន័យសរុបឆ្នាំ២០០៤-២០២១) ព្រមទាំងអ្នកស្រាវជ្រាវ បញ្ញវន្ត ក្នុងនិងក្រៅស្រុក មកហាត់ការ ពិសោធសិក្សាស្រាវជ្រាវ នៅស្ថានីយបុសខ្មែរ និងតំបន់គោល ដៅនៅខេត្តបាត់ដំបង (សម្រាប់និក្ខេបបទបញ្ចប់ការសិក្សាកម្រិតបរិញ្ញាបត្រ អនុបណ្ឌិត និង បណ្ឌិត ក៏ដូចជាអត្ថបទស្រាវជ្រាវសម្រាប់បោះពុម្ពផ្សាយលើ Journals ជាដើម)
- ពង្រឹងការងារអភិវឌ្ឍនិងចងក្រងឯកសារបច្ចេកទេស តាមរយៈវីដេអូឯកសារខ្លីៗស្តីពីប្រតិបត្តិការដាំ ដុះ អត្ថប្រយោជន៍របស់ដំណាំគ្របដី និងសមាសធាតុសំខាន់របស់កសិកម្មអភិរក្ស និងចែករំលែក លើបណ្តាញផ្សព្វផ្សាយសង្គម (ធនធានមេរៀនអេឡិចត្រូនិកសម្រាប់ការរៀនពីចម្ងាយ)៖
 - ទំព័រហ្វេសប៊ុក “Conservation Agriculture Service Center” ដែលមានអ្នកចូលចិត្តចំនួន ៣ ២០៩ និងអ្នកតាមដានចំនួន ៣ ៣៨៣ (គិតត្រឹមខែវិច្ឆិកា ឆ្នាំ២០២១)
 - ឆានែលយូធូប “Soil is Life” ដែលមានអ្នក subscribe ចំនួន ៨,០៦k និងការចូលមើលចំនួន ជាង ៣ លានដង នៃចំនួនវីដេអូសរុប ២៨៣ (គិតត្រឹមខែវិច្ឆិកា ឆ្នាំ២០២១)
- សហការជាមួយក្រុមហ៊ុនឯកជនដែលវិនិយោគលើការផ្គត់ផ្គង់គ្រឿងយន្ត និងគ្រាប់ពូជដំណាំគ្របដី ដល់កសិករនៅតាមមូលដ្ឋាន
 - បង្កើនចំនួនម៉ាស៊ីនដាំលើដីអត់ភ្នំ (តាមរយៈការសហការរវាងនាយកដ្ឋានវិស្វកម្មកសិកម្ម អង្គការស្វីសខន់ថាក់ និងមជ្ឈមណ្ឌលស៊ីសេន) តាមរយៈការនាំចូល និងឧបករណ៍ផ្សេង ទៀតតាមរយៈសិប្បកម្មផលិតគ្រឿងយន្តកសិកម្មក្នុងស្រុក និងអ្នកផ្តល់សេវាកម្មដល់កសិករ
 - ផលិតនិងផ្គត់ផ្គង់ពូជដំណាំគ្របដី តាមរយៈបណ្តាញកសិករផលិតពូជដំណាំសម្រាប់លក់ ឱ្យកសិករក្នុងតម្លៃទាប (subsidized prices)

ជាលទ្ធផលនៃសកម្មភាពពិសោធស្រាវជ្រាវ ការផ្សព្វផ្សាយផ្ទេរចំណេះដឹង និងការគាំទ្របច្ចេកទេស នានា ក៏ដូចជាការសម្របសម្រួលផ្គត់ផ្គង់ដំណាំគម្របដីនិងសេវាកម្មគ្រឿងយន្តកសិកម្មសមស្រប យើងសង្កេត ឃើញថា ការទទួលយកបច្ចេកវិទ្យាកសិកម្មអភិរក្សរបស់កសិករមានការកើនឡើងគួរឱ្យកត់សម្គាល់ (សូមមើល ក្រាហ្វិកខាងក្រោម)។ ផ្ទៃដីដាំដុះដែលកសិករបាននិងកំពុងអនុវត្តគោលការណ៍កសិកម្មអភិរក្ស(គ្រប់កម្រិតទាំង អស់) ដោយមានការបង់ថ្លៃសេវាកម្ម បានកើនឡើងពី ១ ៣៩៣ ហិកតាក្នុងឆ្នាំ២០២០ ដល់ ២ ៥០៨ ហិកតា ក្នុងឆ្នាំ២០២១ ដែលជាទំហំប្រមាណ ៤,៨ ដងនៃទំហំផ្ទៃដីដែលបានអនុវត្តក្នុងឆ្នាំ២០១៩។

ក្រាហ្វិកទី១៖ ផ្ទៃដីដាំដុះរបស់កសិករក្នុងដំណាក់កាលវិវឌ្ឍនាការកសិកម្មអភិរក្សពីឆ្នាំ២០១០ ដល់ ២០២១



ប្រភព៖ របាយការណ៍វិវឌ្ឍនភាពសង្ខេបរបស់ CASC។

បន្ថែមលើនេះ រកគំហើញពីលទ្ធផលការងារស្រាវជ្រាវ និងផ្សព្វផ្សាយកសិកម្មអភិរក្សនៅលើតំបន់ ក្សេត្របរិស្ថានចម្រុះក្នុងប្រទេសកម្ពុជា ទាំងនៅកម្រិតស្ថានីយពិសោធន៍ និងស្រែ/ចម្ការកសិករ បានបង្ហាញថា៖

- ក្នុងឆ្នាំទី១នៃការផ្លាស់ប្តូរវិធីសាស្ត្រដាំដុះ កសិកម្មអភិរក្សកាត់បន្ថយការហូរច្រោះដីរហូតដល់ ៩២,៧% ដោយមានបរិមាណដីហូរច្រោះតែ ៣ តោន/ហិកតា/ឆ្នាំ បើប្រៀបធៀបនឹងការភ្ជួររាស់តាមទម្លាប់មាន រហូតដល់ ៤២ តោន/ហិកតា/ឆ្នាំ នៃប្រភេទដីខ្មៅ (Mollisol) នៅតំបន់ដីដែលមានជម្រាល ៥% សម្រាប់ផលិតកម្មពោតក្នុងស្រុករតនមណ្ឌលខេត្តបាត់ដំបង។
- កសិកម្មអភិរក្សកាត់បន្ថយចំណាយលើការប្រើប្រាស់ដីកសិកម្មគីមីប្រមាណ ៤២% ឬជាមធ្យម ៥០ ដុល្លារ/ហិកតា និងថ្លៃដើមផលិតកម្មប្រមាណ ១០% ដែលជួយបង្កើនប្រាក់ចំណេញសុទ្ធ ១២% ឬ ១១៧ ដុល្លារ/ហិកតា ខ្ពស់ជាងការភ្ជួររាស់តាមទម្លាប់ ក្នុងផលិតកម្មពោត នៅតំបន់ខ្ពង់រាបក្នុងស្រុក រតនមណ្ឌល។ ចំពោះដំណាំស្រូវទំនាបរំពឹងទឹកភ្លៀងក្នុងស្រុកបាណន់ ខេត្តបាត់ដំបង ទិន្នផលស្រូវ កើនឡើងជាមធ្យម ០,៨ តោន/ហិកតា ដែលជួយបង្កើនប្រាក់ចំណេញសុទ្ធរបស់កសិករប្រមាណ ២០០ ដុល្លារ/ហិកតា។

- កសិកម្មអភិរក្សបង្កើនបរិមាណកាបូនសរីរាង្គដី (Soil organic Carbon) ចន្លោះពី ៤០០ ទៅ ១ ២០០ គីឡូក្រាម/ហិកតា/ឆ្នាំ នៅស្រែទាប់ខាងលើរបស់ដី ០-៥ សង់ទីម៉ែត្រ ក្នុងរយៈពេល ០៣ ឆ្នាំក្រោយពីការដាំដុះ អាស្រ័យតាមអាំងតង់ស៊ីតេនៃប្រព័ន្ធដាំដុះ (ធ្វើស្រែម្តង ឬ ពីរទៅបីដង/ឆ្នាំ) លើផលិតកម្មស្រូវក្នុងប្រព័ន្ធធារាសាស្ត្រស្ទឹងជីនិត ខេត្តកំពង់ធំ ក្នុងក្រុមដីប្រៃខ្មែរ (Yellow Podzol) ដែលត្រូវបានចាត់ថ្នាក់ជាប្រភេទដីខ្យល់ជីជាតិពីធម្មជាតិទាំងលក្ខណៈរូប គីមី និងជីវសាស្ត្រ។ បរិមាណកាបូនសរីរាង្គដីមានការកើនឡើងជាមធ្យម ៨០០ គីឡូក្រាម/ហិកតា/ឆ្នាំ នៅស្រែទាប់ខាងលើរបស់ដី ០-១០ សង់ទីម៉ែត្រ ក្នុងរយៈពេល ០៦ ឆ្នាំក្រោយពីការដាំដុះលើប្រព័ន្ធដំណាំសណ្តែកសៀង ដំឡូងមី និងស្រូវចម្ការលើប្រភេទដីឡាបានសៀក (Red Oxisol) នៅស្ថានីយស្រាវជ្រាវបុសខ្មែរ ស្រុកចំការលើ ខេត្តកំពង់ចាម។
- បរិមាណសារធាតុចិញ្ចឹមអាសូត (NH_4^+ និង NO_3^-) មានការកើនឡើង ០២ដង លើដីដែលអនុវត្តបច្ចេកទេសកសិកម្មអភិរក្ស បើប្រៀបធៀបនឹងការគ្រួររាស់តាមទម្លាប់ ដែលជាសូចនាករបង្ហាញពីការបង្កើននូវវដ្តនៃសារធាតុចិញ្ចឹម (Nutrient Cycling) ក្នុងដី។ ការកើនឡើងនូវបរិមាណអាសូតមានទំនាក់ទំនងទៅនឹងការប្រើប្រាស់ដំណាំគម្របដី ក្នុងអំឡុងពេលដែលអាចចាប់យកអាសូតពីបរិយាកាស ការផ្តល់ជាប្រចាំនូវសារធាតុសរីរាង្គដល់ដីវិញ និងការឈប់គ្រួររាស់ដីដែលបង្កើតអោយមានស្ថេរភាពនៃទម្រង់ និងរចនាសម្ព័ន្ធ និងបង្កើនភាពសកម្មរបស់ពួកមីក្រូសរីរាង្គរបស់ដី។
- អត្រាជម្រាបទឹករបស់ដី (water infiltration rate) មានការកើនឡើងចំនួន ០២ ដងលើដីដែលអនុវត្តបច្ចេកទេសកសិកម្មអភិរក្ស បើប្រៀបធៀបនឹងការគ្រួររាស់តាមទម្លាប់។

សរុបសេចក្តីមក លទ្ធផលស្រាវជ្រាវទាំងនៅកម្រិតស្ថានីយ និងស្រែ/ចម្ការកសិករខាងលើបង្ហាញថាកសិកម្មអភិរក្ស មិនត្រឹមតែជួយបង្កើនប្រសិទ្ធភាពនៃការប្រើប្រាស់ធនធាន និងធាតុចូលកសិកម្ម (ដី ទឹក ជី ថ្នាំ) ព្រមទាំងបង្កើនទិន្នផល និងប្រាក់ចំណេញប៉ុណ្ណោះទេ តែថែមទាំងស្តារឡើងវិញសុខភាពដី រួមចំណែកបង្កើនសន្តិសុខនិងសុវត្ថិភាពស្បៀង លើកកម្ពស់គុណភាពបរិស្ថាននិងសុខភាពមនុស្ស និងបង្កើនភាពធន់និងកាត់បន្ថយការប្រែប្រួលអាកាសធាតុថែមទៀតផង។

៣.៣. បញ្ហាប្រឈម

ស្របជាមួយនឹងសមិទ្ធផលទាំងនេះ ការងារពាក់ព័ន្ធនឹងកសិកម្មអភិរក្ស បាននិងកំពុងជួយប្រទះបញ្ហាកង្វះធនធានសម្រាប់បន្តនិងពង្រីកវិសាលភាពនៃការសិក្សាស្រាវជ្រាវ ពិសោធន៍ និងអនុវត្តសកម្មភាពការងារបណ្តុះបណ្តាល និងផ្សព្វផ្សាយនានា។ បញ្ហាប្រឈមសំខាន់ៗមួយចំនួន ដែលនឹងទាមទារឱ្យផ្តោតការយកចិត្តទុកដាក់ដោះស្រាយជាអាទិភាពនាពេលខាងមុខ រួមមាន៖

- បញ្ហាកង្វះធនធានមនុស្សសម្រាប់គាំទ្រសកម្មភាពឱ្យបានពេញលេញ និងប្រកបដោយប្រសិទ្ធភាព
 - មន្ត្រីនៅស្ថានីយ និងអនុវត្តការងារនៅតំបន់គោលដៅ ជាមន្ត្រីជាប់កិច្ចសន្យា ដែលជាបញ្ហាមិនមាននិរន្តរភាព

- ចំនួនមន្ត្រីមិនគ្រប់គ្រាន់សម្រាប់ទំហំការងារ ដោយបច្ចុប្បន្នមានតែមន្ត្រីសម្របសម្រួល ១រូប ពីនាយកដ្ឋានគ្រប់គ្រងធនធានដីកសិកម្ម និងការគាំទ្របច្ចេកទេសពីមជ្ឈមណ្ឌលស៊ីវិល ព្រមទាំងមន្ត្រីជាប់កិច្ចសន្យា ០២រូប ប្រចាំការនៅស្ថានីយស្រាវជ្រាវបុសខ្មែរ ដែលទទួលខុសត្រូវទាំងការងារពិសោធន៍ ការងាររដ្ឋបាល ការងារ Field Days និងបណ្តុះបណ្តាល និងមិនសូវបានធ្វើការផ្សព្វផ្សាយឡើយ
- សមត្ថភាពបច្ចេកទេសរបស់មន្ត្រីទាំងនេះនៅមានកម្រិតនៅឡើយ ដែលទាមទារឱ្យការពង្រឹងសមត្ថភាពបន្ថែម ជាពិសេស បច្ចេកវិទ្យាថ្មីៗនិងបច្ចេកទេសនានាផ្សេងៗ
- កង្វះហេដ្ឋារចនាសម្ព័ន្ធរូបវន្ត និងឧបករណ៍បរិក្ខាសម្រាប់ការងារស្រាវជ្រាវ និងការបណ្តុះបណ្តាល
 - បន្ទប់ប្រជុំ បណ្តុះបណ្តាល និងស្នាក់នៅ នៅស្នាក់ការ CASC មានលក្ខណៈសាមញ្ញ ដែលមិនទាន់បានបំពាក់ឧបករណ៍បរិក្ខាគ្រប់គ្រាន់ ទៅតាមស្តង់ដារជាក់លាក់នៅឡើយទេ
 - ឃ្នាំងស្តុកពូជ និងដី មានសភាពចាស់ទ្រុឌទ្រោម និងមិនទាន់មានសមត្ថភាព និងបរិក្ខាក្នុងការរក្សាធនធានពូជឱ្យបានត្រឹមត្រូវ
 - មិនទាន់មានបន្ទប់ពិសោធន៍
 - ផ្ទៃដីសម្រាប់ការធ្វើពិសោធន៍ស្រាវជ្រាវនៅស្ថានីយបុសខ្មែរ (បច្ចុប្បន្ន១៤,៥ ហិកតា) មានទំហំតូច និងត្រូវបានប្រើប្រាស់អស់ពីលទ្ធភាពទៅហើយ ដែលមិនអាចឱ្យក្រុមការងារសិក្សាស្រាវជ្រាវលើប្រព័ន្ធជាំដុះមុខដំណាំផ្សេងទៀតបាន (ឧ. ដំណាំប្រចាំរដូវផ្សេងទៀត ដំណាំឈើហូបផ្លែ កសិកម្មចម្រុះរវាងដំណាំនិងការចិញ្ចឹមសត្វ និងកសិកម្មក្នុង ជាដើម)
 - បញ្ហាកង្វះខាតគ្រឿងយន្តសម្រាប់សាកល្បងស្រាវជ្រាវនៅស្ថានីយ ក៏ដូចការគាំទ្រ និងផ្គត់ផ្គង់គ្រឿងយន្តកសិកម្ម សម្រាប់អនុវត្តដំណើរការដាំដុះតាមបច្ចេកទេសកសិកម្មអភិរក្សឱ្យបានទាន់ពេលវេលានៅឯស្រែចម្ការរបស់កសិករ
 - តម្លៃគ្រឿងយន្តសំរាប់អនុវត្តក្នុងកសិកម្មអភិរក្សមានតម្លៃខ្ពស់ខ្លាំង បើប្រៀបធៀបជាមួយឧបករណ៍ប្រើប្រាស់ក្នុងការដាំដុះតាមទម្លាប់អាស្រ័យលើការភ្ជួររាស់ ដែលជាហេតុនាំឱ្យសេវាករគ្រឿងយន្តកសិកម្មមិនមានលទ្ធភាពវិនិយោគលើឧបករណ៍ទាំងនោះ
 - បញ្ហាកង្វះការផ្គត់ផ្គង់គ្រាប់ពូជដំណាំគម្របដីក្នុងការផ្សព្វផ្សាយបច្ចេកទេសកសិកម្មអភិរក្ស
- គោលការណ៍បច្ចេកទេសសំខាន់ៗរបស់កសិកម្មអភិរក្សនៅមិនទាន់ត្រូវបានយល់ដឹងទូលំទូលាយពីសំណាក់កសិករ ដៃគូអភិវឌ្ឍន៍ និងភាគីពាក់ព័ន្ធដទៃទៀត
 - កសិករមួយចំនួនធំ (ជាពិសេសខ្នាតតូច) មិនសូវចាប់អារម្មណ៍ លុះត្រាតែអ្នកជួរឆ្នេរទើបគិតគូរចូលរួមអនុវត្ត ដោយហេតុថាពួកគាត់នៅមានការយល់ខុសថាការផ្លាស់ប្តូរមកអនុវត្តបច្ចេកទេសកសិកម្មអភិរក្សត្រូវការចំណាយខ្ពស់ និងផលដែលទទួលបានមកវិញលើគុណភាពដីនិងបរិស្ថានប្រហែលជាមានរយៈពេលយូរ

- មិនទាន់មានការចូលរួមគាំទ្រពីមន្ទីរកសិកម្មខេត្ត ក្នុងការផ្សព្វផ្សាយលើកកម្ពស់បច្ចេកទេសកសិកម្មអភិរក្ស
- កសិកម្មអភិរក្សនៅមិនទាន់ត្រូវបានដាក់ចូលក្នុងក្របខណ្ឌការងារ និងគោលនយោបាយច្បាស់លាស់របស់ក្រសួងនៅឡើយ
- ការចូលរួមពីវិស័យឯកជនក្នុងការវិនិយោគគាំទ្រដល់កសិកម្មអភិរក្សនៅមានកម្រិតនៅឡើយ (មានតែក្រុមហ៊ុនមួយនាំចូល និងកែច្នៃម៉ាស៊ីនដាំលើដីអត់ភ្នំនិងឧបករណ៍ផ្សេងទៀត និងក្រុមហ៊ុនមួយផលិតនិងផ្គត់ផ្គង់ពូជដំណាំគ្របដី និងដំណាំចំណីសត្វ) ហើយស្ថាប័នមីក្រូហិរញ្ញវត្ថុ និងក្រុមហ៊ុន Leasing មិនសូវមានចំណាប់អារម្មណ៍និងយល់ដឹងអំពីកសិកម្មអភិរក្សនៅឡើយ។
- ការងារពិសោធស្រាវជ្រាវ មិនទាន់បានធ្វើទូលំទូលាយ គឺអាស្រ័យលើធនធានគាំទ្រដែលមានស្រាប់ និងទទួលបានពីគម្រោង (មិនទាន់មានថវិកាកម្មវិធីគាំទ្រពីរាជរដ្ឋាភិបាល)។ ប្រធានបទមួយចំនួនទៀតមានសារសំខាន់ តែមិនមានជំនាញ និងធនធានក្នុងការសិក្សាស្រាវជ្រាវ។

៣.៥. ការវិភាគ SWOT របស់ CASC

ការវិភាគអំពី “ចំណុចខ្លាំង ចំណុចខ្សោយ ឱកាស និងការគំរាមកំហែង” (SWOT) របស់ CASC ត្រូវបានបង្ហាញក្នុងតារាងខាងក្រោម។ ការវិភាគ SWOT គឺការពិនិត្យមើលផ្ទៃក្នុងអំពីចំណុចខ្លាំង និងចំណុចខ្សោយរបស់ CASC និងទិដ្ឋភាពទូទៅ (កត្តាខាងក្រៅ) អំពីឱកាស និងការគំរាមកំហែង។ ការវិភាគនេះ នឹងបានជាមូលដ្ឋានសំខាន់សម្រាប់ការរៀបចំដាក់ចេញជាអាទិភាពសម្រាប់ផែនការយុទ្ធសាស្ត្រប្រាំឆ្នាំរបស់ CASC។

តារាងទី១៖ ការវិភាគ SWOT របស់ CASC

ចំណុចខ្លាំង	ចំណុចខ្សោយ
<ul style="list-style-type: none"> • ប្រវត្តិដ៏យូរអង្វែងនៃការសិក្សាស្រាវជ្រាវដើម្បីអភិវឌ្ឍ (R4D) លើកសិកម្មអភិរក្ស និងប្រពលវប្បកម្មនិរន្តរភាពតាមគោលការណ៍កសិអេកូឡូស៊ី ក្នុងប្រទេសនិងក្នុងតំបន់ទាំងនៅស្ថានីយបុសខ្នុរ និងជាមួយការគាំទ្រនៅកម្រិតកសិដ្ឋានផ្ទាល់ • មានក្រុមអ្នកជំនាញដែលមានចំណេះដឹងនិងសមត្ថភាពបច្ចេកទេសលើកសិកម្មអភិរក្ស និងប្រពលវប្បកម្មនិរន្តរភាពតាមគោលការណ៍កសិអេកូឡូស៊ី 	<ul style="list-style-type: none"> • កង្វះយុទ្ធនាការផ្សព្វផ្សាយ និងការបង្ហាញពីអត្ថប្រយោជន៍របស់កសិកម្មអភិរក្ស និងប្រពលវប្បកម្មនិរន្តរភាពឱ្យបានទូលំទូលាយដល់ភាគីពាក់ព័ន្ធនានា រាប់ចាប់ពីកសិករ សេវាករ អ្នកអភិវឌ្ឍ រហូតដល់អ្នករៀបចំគោលនយោបាយ • មិនទាន់មានការបង្ហាញឱ្យឃើញច្បាស់អំពីកសិកម្មអភិរក្ស និងប្រពលវប្បកម្មនិរន្តរភាពតាមគោលការណ៍កសិអេកូឡូស៊ីនៅក្នុងគោលនយោបាយរបស់រាជរដ្ឋាភិបាល ទោះជាមានការបញ្ជាក់អំពីការអភិវឌ្ឍវិស័យកសិកម្មប្រកបដោយចីរភាពជាទូទៅក៏ដោយ

- ជាសមាជិកនៃគណៈកម្មការប្រតិបត្តិសម្ព័ន្ធកាស៊ីក ដែលជាយន្តការទទួលស្គាល់ជាផ្លូវការពីក្រសួងកសិកម្ម រុក្ខាប្រមាញ់ និងនេសាទ និងការគាំទ្រពីភាគីផ្សេងៗជាច្រើន
- ជាសមាជិក/ដៃគូដែលត្រូវបានទទួលស្គាល់យ៉ាងទូលំទូលាយក្នុងបណ្តាញនិងគម្រោងថ្នាក់តំបន់ដែលពាក់ព័ន្ធនឹងកសិអេកូឡូស៊ី
- មិនទាន់មានផែនការមេសម្រាប់ដឹកនាំអាទិភាពរបស់ CASC
- កង្វះធនធានមនុស្សនិងហិរញ្ញវត្ថុសម្រាប់គាំទ្រដល់កិច្ចខិតខំប្រឹងប្រែងពង្រីកវិសាលភាពនៃការអភិវឌ្ឍនិងលើកកម្ពស់កសិកម្មអភិរក្ស និងប្រពលវប្បកម្មនិរន្តរភាព
- កង្វះការវាយតម្លៃកំណត់ទីតាំងអាទិភាពឬសមស្របសម្រាប់ជំរុញការអនុវត្តកសិកម្មអភិរក្សនិងប្រពលវប្បកម្មនិរន្តរភាព
- កង្វះប្រព័ន្ធព័ត៌មានសម្រាប់តាមដានវឌ្ឍនភាពក្នុងការអនុវត្តកសិកម្មអភិរក្ស និងប្រពលវប្បកម្មនិរន្តរភាពតាមគោលការណ៍កសិអេកូឡូស៊ី

ឱកាស	ការគំរាមកំហែង
<ul style="list-style-type: none"> • នវានុវត្តន៍ឆ្ពោះទៅរកវិឌ្ឍនាការកសិអេកូឡូស៊ី • លទ្ធផលវិជ្ជមាននៃការអនុវត្ត កសិកម្មអភិរក្ស និងប្រពលវប្បកម្មនិរន្តរភាព លើកាបូនសរីរាង្គដី ប្រសិទ្ធផលនៃការប្រើប្រាស់ទឹក និងការបន្សាំ និងកាត់បន្ថយផលប៉ះពាល់ពីបម្រែបម្រួលអាកាសធាតុ (ការបំភាយឧស្ម័នផ្ទះកញ្ចក់) • ការកើនឡើងនៃចំណាប់អារម្មណ៍ និងការគាំទ្រពីសំណាក់ដៃគូអភិវឌ្ឍន៍និងគំនិតផ្តួចផ្តើម/កម្មវិធីថ្នាក់តំបន់លើការងារពាក់ព័ន្ធនឹងកសិអេកូឡូស៊ី • ការអនុវត្តកសិកម្មអភិរក្ស និងប្រពលវប្បកម្មនិរន្តរភាពតាមគោលការណ៍កសិអេកូឡូស៊ីរបស់កសិករបង្ហាញអំពីលទ្ធផលគួរឱ្យជឿជាក់អំពីសមិទ្ធផលក្សេត្រសាស្ត្រនិងសេដ្ឋកិច្ច • ការកើនឡើងនៃតម្រូវការកសិផលដែលមានគុណភាព (សំបូរអាហារូបត្ថម្ភ និងសុវត្ថិភាព) ក្នុងបរិបទនៃការរីកចម្រើនផ្នែកសេដ្ឋកិច្ចរបស់អ្នកបរិភោគ 	<ul style="list-style-type: none"> • ការយល់ដឹងអំពីកសិកម្មអភិរក្ស និងប្រពលវប្បកម្មនិរន្តរភាពតាមគោលការណ៍កសិអេកូឡូស៊ី របស់កសិករ វិស័យឯកជន និងភាគីពាក់ព័ន្ធដទៃទៀត នៅមានកម្រិត • កសិករតែងមានទំនោរក្នុងការបញ្ចៀសហានិភ័យនិងទម្លាប់រង់ចាំមើលលទ្ធផលរបស់អ្នកដទៃព្រមទាំងបញ្ហាពាក់ព័ន្ធកម្មសិទ្ធិដីធ្លីអាចរារាំងដល់ការសម្រេចចិត្តចាប់ផ្តើមផ្លាស់ប្តូរទៅអនុវត្តកសិកម្មតាមបែបកសិកម្មអភិរក្ស និងប្រពលវប្បកម្មនិរន្តរភាពតាមគោលការណ៍កសិអេកូឡូស៊ី • កង្វះយន្តការហិរញ្ញវត្ថុដើម្បីលើកទឹកចិត្តដល់កសិករដែលវិនិយោគលើការកែលម្អគុណភាពដី និងតួអង្គទីផ្សារក្នុងការគាំទ្រដំណើរការផ្លាស់ប្តូរទម្លាប់កសិកម្ម • ការចូលរួមរបស់វិស័យឯកជននៅមានកម្រិតក្នុងខ្សែច្រវាក់ផ្គត់ផ្គង់ និងផ្តល់ហិរញ្ញប្បទានដើម្បីសម្របសម្រួល និងពន្លឿនការទទួលយក

<ul style="list-style-type: none"> សក្តានុពលនៃការគាំទ្រពីសំណាក់នាយកដ្ឋាន ផ្សព្វផ្សាយ និងមជ្ឈមណ្ឌលសិក្សាខេត្ត សម្រាប់ជំរុញ និងផ្សព្វផ្សាយបច្ចេកទេសកសិកម្មអភិវឌ្ឍន៍ និងប្រពលវប្បកម្មនិរន្តរភាព ឱ្យកាន់តែទូលំទូលាយ 	ការអនុវត្តកសិកម្មអភិវឌ្ឍន៍ និងប្រពលវប្បកម្ម និរន្តរភាពតាមគោលការណ៍កសិអេកូឡូស៊ី របស់កសិករ
--	---

៣.៦. ដំណើរការនៃការរៀបចំផែនការយុទ្ធសាស្ត្រ និងការអែសម្រួលឈ្មោះ CASC

ការរៀបចំផែនការយុទ្ធសាស្ត្រអភិវឌ្ឍន៍ CASC ត្រូវបានចាប់ផ្តើមក្រោមគំនិតផ្តួចផ្តើមរបស់នាយកដ្ឋាន គ្រប់គ្រងធនធានដីកសិកម្ម (DALRM) នៃអគ្គនាយកដ្ឋានកសិកម្ម ក្រោមកិច្ចសហការគាំទ្របច្ចេកទេស និង ហិរញ្ញវត្ថុពីមជ្ឈមណ្ឌល CIRAD និងអង្គការ Swisscontact។ ក្នុងខែកញ្ញា ឆ្នាំ២០២០ កិច្ចដំណើរការ នៃការ រៀបចំផែនការយុទ្ធសាស្ត្រនេះ ត្រូវបានសម្របសម្រួលដោយក្រុមទីប្រឹក្សា BDTrus និងមានការចូលរួមយ៉ាង សកម្ម និងគ្រប់ជ្រុងជ្រោយពីសំណាក់ក្រុមការងាររបស់ DALRM តាមរយៈកិច្ចប្រជុំពិភាក្សានានាដើម្បីពិនិត្យ មើលក្របខណ្ឌគោលនយោបាយសំខាន់ៗ ឯកសារពាក់ព័ន្ធ និងអាទិភាពចម្បងនៃCASC និងការអភិវឌ្ឍ កសិកម្មអភិវឌ្ឍន៍ ប្រពលវប្បកម្មនិរន្តរភាព និងជីវៈចម្រុះក្នុងក្រុមខណ្ឌនៃកសិអេកូឡូស៊ី។

លើសពីនេះ ទិសដៅ និងសកម្មភាពអាទិភាពនៃក្របខណ្ឌសេចក្តីព្រាងផែនការយុទ្ធសាស្ត្រក៏ត្រូវបាន ពិគ្រោះយោបល់ទ្វេភាគីជាមួយអ្នកជំនាញ និងភាគីពាក់ព័ន្ធនានាក្នុងប្រទេសកម្ពុជា និងនៅកម្រិតថ្នាក់តំបន់ ដែលរួមមាន សកលវិទ្យាល័យភូមិន្ទកសិកម្ម មជ្ឈមណ្ឌលស៊ីសេន (CE SAIN) វិទ្យាស្ថានកាឌី (CARDI) អង្គការ GRET (ការិយាល័យតំបន់) មជ្ឈមណ្ឌលស៊ីវ៉ាដ (CIRAD-ការិយាល័យតំបន់) ទីភ្នាក់ងារបារាំងសម្រាប់ការ អភិវឌ្ឍអន្តរជាតិ (AFD) ទីភ្នាក់ងារសហរដ្ឋអាមេរិកសម្រាប់ការអភិវឌ្ឍអន្តរជាតិ (USAID) អង្គការស្បៀង អាហារនិងកសិកម្ម (FAO) សហភាពអឺរ៉ុប (EU) ទីភ្នាក់ងារស្វីសសម្រាប់ការអភិវឌ្ឍនិងកិច្ចសហប្រតិបត្តិការ (SDC) ធនាគារអភិវឌ្ឍន៍អាស៊ី (ADB) អង្គការ Giz សកលវិទ្យាល័យរដ្ឋកាន់សាស់ (Kansas State University) សម្ព័ន្ធស្រាវជ្រាវពិភពលោក (GRA) និងមជ្ឈមណ្ឌលសម្រាប់យន្តបន្លឺយកម្មកសិកម្មប្រកបដោយនិរន្តរភាព (CSAM)។

តាមរយៈកិច្ចប្រជុំពិភាក្សាជាច្រើននាពេលកន្លងមក ក្រុមការងារ DALRM បានចងក្រងនូវសេចក្តីព្រាង ផែនការយុទ្ធសាស្ត្រពេញលេញមួយ និងបានរៀបចំសិក្ខាសាលាពិគ្រោះយោបល់ជាមួយនាយកដ្ឋាននានា ក្រោមឱវាទរបស់អគ្គនាយកដ្ឋានកសិកម្មក្នុងខែតុលា ឆ្នាំ២០២១។ មតិយោបល់និងធាតុចូលដែលទទួលបាន ពីសិក្ខាសាលា មានសារសំខាន់ក្រៃលែងសម្រាប់ការរកសម្រួលឯកសារផែនការនេះឱ្យកាន់តែមានភាពប្រសើរ និងគ្រប់ជ្រុងជ្រោយ មុននឹងឈានទៅដល់ការពិនិត្យអនុម័តពីថ្នាក់ដឹកនាំអគ្គនាយកដ្ឋានកសិកម្ម។ មតិយោបល់ ដែលបានលើកឡើងបានបង្ហាញថា ការប្រើប្រាស់ពាក្យ “សេវាកម្ម” ក្នុងឈ្មោះរបស់ “មជ្ឈមណ្ឌលសេវាកម្ម កសិកម្មអភិវឌ្ឍន៍ (CASC)” ហាក់នាំឱ្យមានការយល់ច្រឡំអំពីអាណត្តិកិច្ចរបស់ CASC ក្នុងការផ្តល់សេវាកម្មដើម្បី រកប្រាក់ចំណេញ បើទោះជា CASC មានគោលបំណងក្នុងការជំរុញការផ្តល់សេវាកម្មពីវិស័យឯកជនក៏ដោយ។

អគ្គនាយកដ្ឋានកសិកម្មបានឯកភាពឱ្យប្តូរឈ្មោះពីមជ្ឈមណ្ឌលសេវាកម្មកសិកម្មអភិវឌ្ឍ (CASC) ទៅជា “មជ្ឈមណ្ឌលស្រាវជ្រាវដើម្បីអភិវឌ្ឍកសិកម្មអភិវឌ្ឍកម្ពុជា (Cambodian Conservation Agriculture Research for Development Center)” និងសរសេរកាត់ថា CARDEC ។

៤. ផែនការយុទ្ធសាស្ត្រអភិវឌ្ឍន៍មជ្ឈមណ្ឌលស្រាវជ្រាវដើម្បីអភិវឌ្ឍកសិកម្មអភិវឌ្ឍកម្ពុជា ឆ្នាំ២០២២-២០២៦

ក្នុងបរិបទនៃការវិវត្តនៅកម្រិតថ្នាក់តំបន់ សន្ទុះនិងសក្តានុពលនៃកសិអេកូឡូស៊ី ដែលមានវិសាលភាព ទូលំទូលាយគ្របដណ្តប់កសិកម្មអភិវឌ្ឍ និងការអនុវត្តកសិកម្មចម្រុះនិងនិរន្តរភាពផ្សេងទៀត កំពុងត្រូវបាន ទទួលចំណាប់អារម្មណ៍ច្រើនពីសំណាក់ភ្នាក់ងារអភិវឌ្ឍ អ្នកស្រាវជ្រាវ ដៃគូអភិវឌ្ឍន៍និងភាគីពាក់ព័ន្ធនានា។ ចំណែកឯនៅកម្រិតថ្នាក់ជាតិ កសិកម្មអភិវឌ្ឍ និងប្រពលវប្បកម្មនិរន្តរភាព (តាមរយៈសម្ព័ន្ធភាស៊ីក) ត្រូវបាន ជំរុញលើកកម្ពស់យ៉ាងសកម្មពីក្រសួងកសិកម្ម រុក្ខាប្រមាញ់ និងនេសាទ ក៏ដូចជាដៃគូជាតិ និងអន្តរជាតិនានា។ ហេតុដូច្នេះ ផែនការយុទ្ធសាស្ត្រអភិវឌ្ឍន៍ CARDEC ឆ្នាំ២០២២-២០២៦ នឹងផ្តោតលើវិសាលភាពឱ្យបាន ទូលាយ លើកសិកម្មអភិវឌ្ឍ និងប្រពលវប្បកម្មនិរន្តរភាពតាមគោលការណ៍កសិអេកូឡូស៊ី។

៤.១. ចក្ខុវិស័យ

មជ្ឈមណ្ឌលស្រាវជ្រាវដើម្បីអភិវឌ្ឍកសិកម្មអភិវឌ្ឍកម្ពុជា (CARDEC) នឹងក្លាយជាមជ្ឈមណ្ឌលឈាន មុខថ្នាក់ជាតិ និងថ្នាក់តំបន់ ដើម្បីជំរុញវិវឌ្ឍនាការកសិអេកូឡូស៊ី និងប្រព័ន្ធសុវត្ថិភាពស្បៀងនិងអាហារូបត្ថម្ភ ក្នុងបរិបទទំនើបកសិកម្មដែលវែងឆ្ងាយនឹងអាកាសធាតុ។

៤.២. បេសកកម្ម

មជ្ឈមណ្ឌលស្រាវជ្រាវដើម្បីអភិវឌ្ឍកសិកម្មអភិវឌ្ឍកម្ពុជា (CARDEC) មានបេសកកម្មក្នុងការអភិវឌ្ឍ ធនធានសេនេទិចដំណាំ ពិសោធស្រាវជ្រាវ វាយតម្លៃ និងផ្សព្វផ្សាយប្រព័ន្ធផលិតកម្មកសិអេកូឡូស៊ី និងប្រពល វប្បកម្មនិរន្តរភាព ដោយផ្សារភ្ជាប់នឹងការអភិវឌ្ឍសមត្ថភាពរបស់គ្រប់ភាគីពាក់ព័ន្ធជាពិសេសកសិករដើម្បីបង្កើន ផលិតភាពកសិកម្ម និងលើកកម្ពស់កម្រិតជីវភាពរបស់សហគមន៍ជនបទ។

៤.៣. គោលដៅ និងគោលបំណងរួម

ដើម្បីសម្រេចចក្ខុវិស័យ និងបេសកកម្មខាងលើនេះ CARDEC បានកំណត់នូវគោលដៅសម្រាប់រយៈពេល ៥ឆ្នាំខាងមុខ គឺជួយគាំទ្រកសិករ និងភាគីពាក់ព័ន្ធក្នុងវិស័យកសិកម្ម ពង្រីកការអភិវឌ្ឍកសិកម្មអភិវឌ្ឍ និង ប្រពលវប្បកម្មនិរន្តរភាពតាមគោលការណ៍កសិអេកូឡូស៊ី ដើម្បីរួមចំណែកសម្រេចបាននូវផែនការយុទ្ធសាស្ត្រ ជាតិអភិវឌ្ឍវិស័យកសិកម្មប្រកបដោយនិរន្តរភាព និងគោលដៅអភិវឌ្ឍកសិអេកូឡូស៊ីថ្នាក់ជាតិនិងតំបន់។

ផែនការយុទ្ធសាស្ត្រនេះ មានគោលបំណងរួមក្នុងការលើកកម្ពស់ការអនុវត្តកសិកម្មអភិវឌ្ឍ និង ប្រពលវប្បកម្មនិរន្តរភាពតាមគោលការណ៍កសិអេកូឡូស៊ី ដែលមានភាពវែងឆ្ងាយនឹងអាកាសធាតុ សំដៅចូលរួម

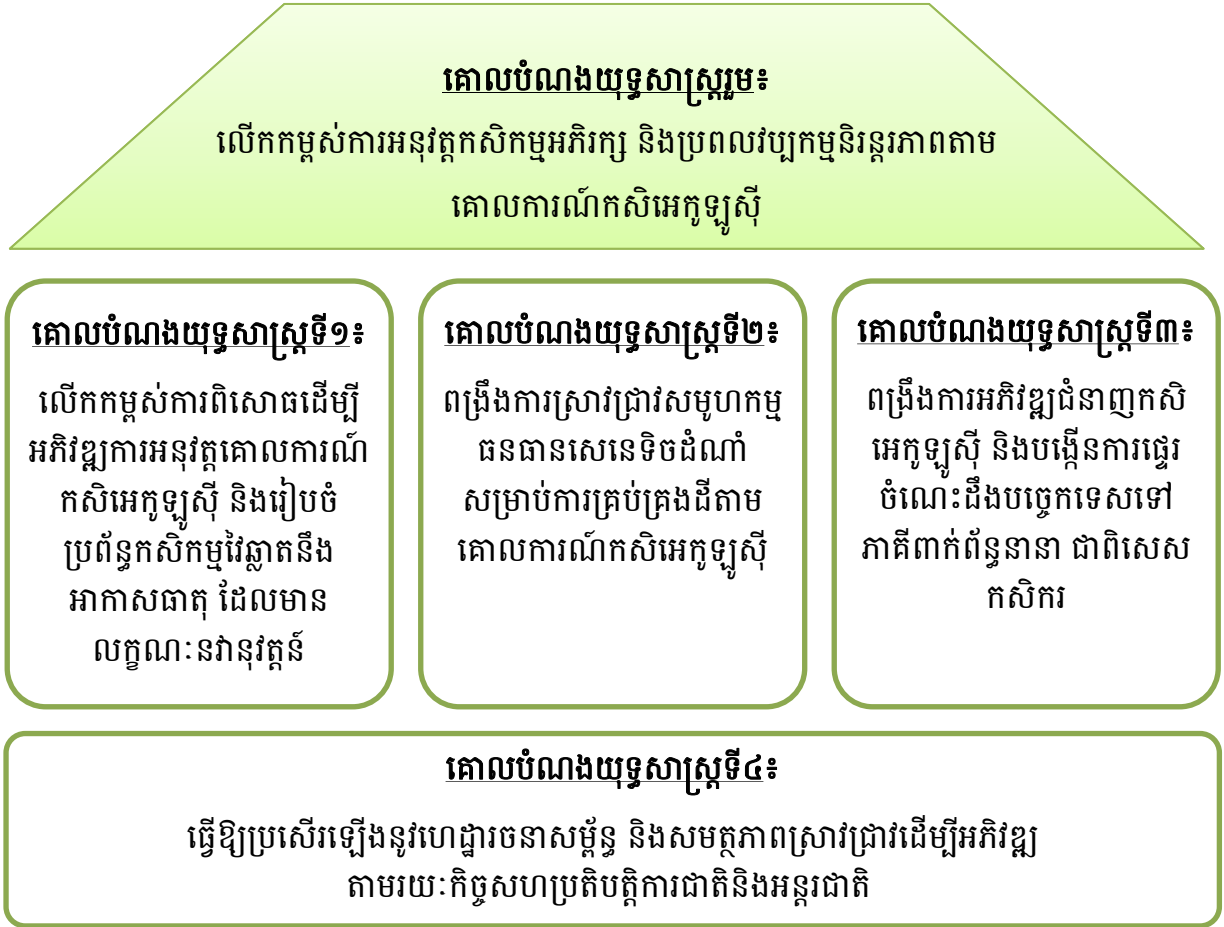
ចំណែកក្នុងការគ្រប់គ្រងធនធានដឹកសិកម្មប្រកបដោយនិរន្តរភាព និងធានានូវសន្តិសុខ និងសុវត្ថិភាពស្បៀង
ការអភិវឌ្ឍសេដ្ឋកិច្ចជនបទ កិច្ចការពារបរិស្ថាន និងជីវភាពរបស់ប្រជាជន។

៤.៤. គោលបំណងយុទ្ធសាស្ត្រ និងសកម្មភាពអាទិភាព

ដើម្បីឈានទៅសម្រេចបាននូវគោលបំណងយុទ្ធសាស្ត្ររួមខាងលើ ផែនការនេះបានដាក់ចេញនូវគោល
បំណងយុទ្ធសាស្ត្រអាទិភាពចំនួន ៤ ដែលមានទំនាក់ទំនងយ៉ាងជិតស្និទ្ធ និងជួយគាំទ្រគ្នាទៅវិញទៅមក គឺ៖

- (១) លើកកម្ពស់ការពិសោធដើម្បីអភិវឌ្ឍលើការអនុវត្តគោលការណ៍កសិអេកូឡូស៊ី និងរៀបចំប្រព័ន្ធ
កសិកម្មវៃឆ្លាតនឹងអាកាសធាតុដែលមានលក្ខណៈនវានុវត្តន៍
- (២) ពង្រឹងការស្រាវជ្រាវសមូហកម្មធនធានសេនេទិចដំណាំសម្រាប់ការគ្រប់គ្រងដីតាមគោលការណ៍
កសិអេកូឡូស៊ី
- (៣) ពង្រឹងការអភិវឌ្ឍជំនាញកសិអេកូឡូស៊ី និងបង្កើនការផ្ទេរចំណេះដឹងបច្ចេកទេសទៅភាគីពាក់
ព័ន្ធ ជាពិសេសកសិករ
- (៤) ធ្វើឱ្យប្រសើរឡើងនូវហេដ្ឋារចនាសម្ព័ន្ធ និងសមត្ថភាពស្រាវជ្រាវដើម្បីអភិវឌ្ឍកសិអេកូឡូស៊ី
តាមរយៈកិច្ចសហប្រតិបត្តិការជាតិ និងអន្តរជាតិ

រូបទី១៖ គោលបំណងយុទ្ធសាស្ត្ររបស់ CARDEC



៤.៤.១. គោលបំណងយុទ្ធសាស្ត្រទី១៖ លើកកម្ពស់ការពិសោធដើម្បីអភិវឌ្ឍលើការអនុវត្តគោលការណ៍កសិអេកូឡូស៊ី និងរៀបចំប្រព័ន្ធកសិកម្មថែទាំសត្វនិងអាកាសធាតុ ដែលមានលក្ខណៈនវានុវត្តន៍

គោលបំណងយុទ្ធសាស្ត្រទី១ សំដៅពង្រឹង និងពង្រីកវិសាលភាពនៃការស្រាវជ្រាវដើម្បីអភិវឌ្ឍ (R4D) ការពិសោធរចនារៀបចំ និងវាយតម្លៃប្រព័ន្ធផលិតកម្មកសិកម្ម ដែលវែងឆ្ងាយនឹងអាកាសធាតុនិងមានលក្ខណៈនវានុវត្តន៍ សម្រាប់ការអនុវត្តកសិកម្មអភិវឌ្ឍ និងប្រពលវប្បកម្មនិរន្តរភាពតាមគោលការណ៍កសិអេកូឡូស៊ី។ សកម្មភាពអាទិភាពសំខាន់ៗ រួមមាន៖

ក. ពង្រឹងការងារពិសោធស្រាវជ្រាវលើប្រព័ន្ធផលិតកម្មកសិកម្មបច្ចុប្បន្ន

- បន្តរក្សាការងារពិសោធស្រាវជ្រាវរយៈពេលវែងលើដំណាំពោត សណ្តែកសៀង និងដំឡូងមី ដើម្បីកំណត់នូវលទ្ធផល (impact) រយៈពេលវែងលើបម្រែបម្រួលកាបូនដី (C dynamics) សុខភាពដី ការបំភាយឧស្ម័នផ្ទះកញ្ចក់ និងសេវាកម្មអេកូឡូស៊ីផ្សេងទៀត ដើម្បីជួយសម្រួលដល់ដំណើរការវិវឌ្ឍនាការកសិអេកូឡូស៊ី
- បង្កើតនិងវាយតម្លៃប្រព័ន្ធផលិតកម្មកសិកម្មថ្មីៗ ដែលមានប្រសិទ្ធភាពខ្ពស់ទាំងផ្នែកទិន្នផលផលិតកម្ម និងផ្នែកសេដ្ឋកិច្ច ជាពិសេសប្រសិទ្ធភាពនៃការប្រើប្រាស់ធនធានដីនិងទឹក ប្រេងឥន្ធនៈ ធាតុចូលកសិកម្ម ព្រមទាំងពេលវេលានិងកម្លាំងពលកម្ម ជាពិសេសសម្រាប់ស្ត្រី ដោយថែមទាំងបង្កើនសមត្ថភាពបន្សាំ និងចូលរួមចំណែកកាត់បន្ថយផលប៉ះពាល់ពីការប្រែប្រួលអាកាសធាតុទៀតផង
- បន្ថែមការពិសោធន៍ និងស្រាវជ្រាវលើការបង្កើនសុវត្ថិភាពផលិតកម្មកសិកម្មតាមរយៈការបញ្ចូលវិធានការគ្រប់គ្រងដំណាំតាមគោលការណ៍កសិអេកូឡូស៊ីក្នុងប្រព័ន្ធដាំដុះ ដើម្បី៖
 - កាត់បន្ថយការប្រើប្រាស់ថ្នាំកសិកម្មគីមី (ឱ្យនៅត្រឹមកម្រិតអប្បបរមា ឬសូន្យ) ទៅលើប្រភេទដំណាំដែលអាចលក់ឱ្យអ្នកបរិភោគក្នុងតម្លៃខ្ពស់ (ឧទាហរណ៍ ស្រូវ បន្លែ ផ្លែឈើ ឬរុក្ខជាតិសម្រាប់ធ្វើឱសថ) ទាំងនៅស្ថានីយបុសខ្នុរ និងលើស្រែ/ចម្ការរបស់បណ្តាញកសិករនៅតាមតំបន់គោលដៅនានា
 - បន្ស៊ីប្រព័ន្ធដាំដុះកសិអេកូឡូស៊ី ទៅនឹងលក្ខខណ្ឌស្តង់ដារសុវត្ថិភាពចំណីអាហារនានា (ឧ. GAP និងសរីរាង្គជាដើម) ដើម្បីបង្កភាពងាយស្រួលដល់កសិករក្នុងការទទួលបានស្តង់ដារផលិតកម្មកសិកម្មសុវត្ថិភាព ដែលជាកត្តាលើកទឹកចិត្តចំពោះកសិករក្នុងការអនុវត្តកសិអេកូឡូស៊ី។ ទាំងនេះអាចជាអត្ថប្រយោជន៍ដល់កសិករគួរទទួលបានពីការទទួលស្គាល់គុណភាព និងតម្លៃបុព្វលាភកសិផលពីសំណាក់អ្នកបរិភោគ ដែលជាការលើកទឹកចិត្តដ៏មានសារសំខាន់ដល់កសិករ ក្នុងការវិនិយោគលើការគ្រប់គ្រងដីប្រកបដោយនិរន្តរភាព និងការកាត់បន្ថយការបំភាយឧស្ម័នផ្ទះកញ្ចក់។

- សិក្សាស្រាវជ្រាវពីការប្រើប្រាស់ឧបករណ៍និងគ្រឿងយន្តកសិកម្មនានា (ឧបករណ៍កិនសម្លាប់ដំណាំគម្របដី ឧបករណ៍កៀរពង្រាបដី ឧបករណ៍ដាំគ្រាប់ស្លូតដោយផ្ទាល់លើដីអត់ភ្ជួរ។ល។) ដែលមានលក្ខណៈនវានុវត្តន៍ និងសមស្រប សម្រាប់ការអនុវត្តកសិកម្មឡឡូស៊ី និងប្រពលវប្បកម្មនិរន្តរភាពពោលគឺដើម្បីបង្កើនភាពងាយស្រួល សមស្រប និងមានប្រសិទ្ធភាពឆ្លើយតបនឹងតម្រូវការនិងលទ្ធភាពរបស់កសិករខ្នាតតូច និងស្ត្រី
- សិក្សាស្រាវជ្រាវអំពីបច្ចេកទេស និងបច្ចេកវិទ្យាថ្មីៗលើការសន្សំសំចៃទឹកក្នុងផលិតកម្មកសិកម្ម ដើម្បីឆ្លើយតប និងបន្សំទៅនឹងការប្រែប្រួលអាកាសធាតុ
- ពិសោធន៍ និងស្រាវជ្រាវលើការបញ្ចូលការចិញ្ចឹមសត្វក្នុងផលិតកម្មដំណាំប្រចាំឆ្នាំ និងដំណាំអាយុកាលវែង (ប្រព័ន្ធកសិកម្មចម្រុះ) ដោយផ្ដោតលើពូជដំណាំចំណីសត្វដែលសមស្របទៅនឹងការកែលម្អដីគ្រប់គ្រងកត្តាចង្រៃ និងបង្កើនការប្រើប្រាស់ដីជាអតិបរមានិងប្រសិទ្ធផលនៃធនធាន ដើម្បីទទួលបានប្រាក់ចំណូលខ្ពស់ (សម្គាល់៖ ត្រូវការដីបន្ថែមនៅស្ថានីយបុសឌុរសម្រាប់ការពិសោធន៍បែបនេះ)
- កត់ត្រាជាប្រចាំនូវលទ្ធផលរក្សាស្រាវជ្រាវ និងសេដ្ឋកិច្ចដែលកសិករទទួលបានពីការអនុវត្តការដាំដុះតាមគោលការណ៍កសិកម្មឡឡូស៊ី

ខ. ពង្រីកវិសាលភាពនៃការងារពិសោធន៍ស្រាវជ្រាវលើប្រព័ន្ធផលិតកម្មកសិកម្មថ្មីៗ

- ចាប់ផ្ដើមរៀបចំពិសោធន៍ស្រាវជ្រាវលើប្រព័ន្ធដាំដុះបន្លែ ទាំងក្នុង និងក្រៅផ្ទះសំណាញ់
- សិក្សាកំណត់តំបន់អាទិភាពសម្រាប់ជំរុញលើកកម្ពស់ការអនុវត្តកសិកម្មអភិរក្ស និងប្រពលវប្បកម្មនិរន្តរភាពតាមគោលការណ៍កសិកម្មឡឡូស៊ី ដើម្បីគាំទ្រការកំណត់អាទិភាពសម្រាប់ការងារផ្សព្វផ្សាយនិងផ្ទេរចំណេះដឹងបច្ចេកវិទ្យាដល់កសិករ
- ធ្វើការសិក្សាសមិទ្ធិលទ្ធភាព (feasibility study) នៃការស្រាវជ្រាវអំពីប្រព័ន្ធដំណាំកសិកម្មឡឡូស៊ីលើដំណាំឈើហូបផ្លែនិងដំណាំកសិឧស្សាហកម្ម (orchard/industrial crops) សមាហរណកម្មដំណាំនិងការចិញ្ចឹមសត្វ និងពិពិធកម្មដំណាំតាមប្រព័ន្ធកសិកម្ម (agro-forestry system)
 - លទ្ធភាពក្នុងការសហការជាមួយស្ថានីយ ឬមជ្ឈមណ្ឌលស្រាវជ្រាវផ្សេងទៀតរបស់អគ្គនាយកដ្ឋានកសិកម្ម និងមន្ទីរកសិកម្មខេត្ត
 - លទ្ធភាពដើម្បីទទួលបានដីបន្ថែមទៀតសម្រាប់ការងារពិសោធន៍ដែលបានគ្រោង តាមរយៈការវិភាគស្ថានភាព និងចងក្រងជាឯកសារភស្តុតាង និងកំណត់ពន្យល់អំពីប្រសិទ្ធភាពនៃការប្រើប្រាស់ផ្ទៃដីស្ថានីយដែលមានបច្ចុប្បន្ន ព្រមទាំងតម្រូវការ និងសារសំខាន់នៃផ្ទៃដីបន្ថែម ដោយភ្ជាប់ជាមួយផែនការជាក់លាក់ក្នុងការប្រើប្រាស់ដីបន្ថែមដែលនឹងស្នើសុំ

៤.៤.២. គោលបំណងយុទ្ធសាស្ត្រទី២៖ ពង្រឹងការស្រាវជ្រាវសមូហកម្មធនធានសេនេទិចដំណាំសម្រាប់ការគ្រប់គ្រងជីវិតគោលការណ៍កសិអេកូឡូស៊ី

គោលបំណងយុទ្ធសាស្ត្រទី២ សំដៅធ្វើឱ្យប្រសើរឡើងនូវសកម្មភាពការងារពាក់ព័ន្ធនឹងការធ្វើសមូហកម្មធនធានសេនេទិចដំណាំ រួមមានដំណាំគោល ប្រភេទពូជដែលមិនសូវត្រូវបានប្រើប្រាស់ (under-utilized species) ដំណាំគ្របដី និងធនធានដំណាំចំណីសត្វ សម្រាប់ការអនុវត្តកសិកម្មអភិរក្ស និងប្រពលវប្បកម្មនិរន្តរភាពតាមគោលការណ៍កសិអេកូឡូស៊ី។ សកម្មភាពអាទិភាពសំខាន់ រួមមាន៖

- ប្រមូល រក្សាទុក វិនិច្ឆ័យ ផលិត និងចែករំលែកពូជដំណាំ
- ផលិតពូជដំណាំក្នុងទ្រង់ទ្រាយសម្រាប់គោលបំណងពិសោធន៍ ស្រាវជ្រាវ និងការសាកល្បងប្រព័ន្ធផលិតកម្មដែលបានបញ្ចេញឱ្យកសិករប្រើប្រាស់ និងចែកចាយឱ្យធនាគារពិន្ទុគ្រាប់ពូជដំណាំរលាបនៅតាមសាកលវិទ្យាល័យនិងសហគមន៍មូលដ្ឋាន ព្រមទាំងផលិតកម្មពូជដំណាំគ្រឹះ (foundation seeds) និងពូជដំណាំជម្រើសវិទូ (breeder seeds) សម្រាប់ផ្គត់ផ្គង់ឱ្យក្រុមហ៊ុន និងក្រុមកសិករផលិតពូជ
- ពង្រឹងរៀបចំជា “ធនាគារពន្ធគ្រាប់ពូជដំណាំ” ដែលមានលក្ខណៈសម្បត្តិគ្រប់គ្រាន់ដោយមានបរិក្ខារវេចខ្ចប់ត្រឹមត្រូវ និងទូត្រជាក់សម្រាប់ស្តុកពូជទុកបានរយៈពេលយូរ
- សិក្សាអំពីការចុះបញ្ជីការពូជដំណាំដែលបានរក្សាទុក (កម្មសិទ្ធិបញ្ញា និងកម្មសិទ្ធិពាណិជ្ជកម្ម) ដោយមានការគាំទ្រពីនាយកដ្ឋានពូជដំណាំនៃអគ្គនាយកដ្ឋានកសិកម្ម
- គិតកម្រៃដល់ក្រុមហ៊ុនឯកជនណាដែលយកពូជដំណាំ (ជាពិសេសពូជសុទ្ធគ្រឹះ) ទៅផលិតចែកចាយបន្តជាលក្ខណៈពាណិជ្ជកម្ម ដើម្បីជាប្រាក់ចំណូលយកមកទ្រទ្រង់ប្រតិបត្តិការរបស់មជ្ឈមណ្ឌល

៤.៤.៣. គោលបំណងយុទ្ធសាស្ត្រទី៣៖ ពង្រឹងការអភិវឌ្ឍន៍សាស្ត្រសិក្សា និងបច្ចេកទេសដល់កសិករភាគីពាក់ព័ន្ធ ជាពិសេសកសិករ

គោលបំណងយុទ្ធសាស្ត្រទី៣ សំដៅពង្រឹងការអភិវឌ្ឍន៍ និងផ្ទេរបច្ចេកវិទ្យា ចំណេះដឹង និងព័ត៌មានស្តីពីកសិកម្មអភិរក្ស និងប្រពលវប្បកម្មនិរន្តរភាពតាមគោលការណ៍កសិអេកូឡូស៊ី ព្រមទាំងការផ្តល់សេវាគាំទ្របច្ចេកទេសដល់កសិករ និងភាគីពាក់ព័ន្ធផ្សេងៗ តាមរយៈការបណ្តុះបណ្តាល ទស្សនៈកិច្ចសិក្សា ទិវាស្រែបង្ហាញ ការរៀបចំជាឯកសារផ្តល់ព័ត៌មាន អប់រំ និងទំនាក់ទំនង ក៏ដូចជាវីដេអូនានាសម្រាប់ចែករំលែកតាមប្រព័ន្ធផ្សព្វផ្សាយ។ សកម្មភាពអាទិភាពមួយចំនួនរួមមាន៖

ក. ការអភិវឌ្ឍសមត្ថភាពបច្ចេកទេស និងការផ្តល់សេវាគាំទ្រនានាដល់ភាគីពាក់ព័ន្ធ

- រៀបចំកែសម្រួលលទ្ធផលសិក្សាស្រាវជ្រាវ ឯកសារអត្ថបទបែបវិទ្យាសាស្ត្រ និងកម្មវិធីសិក្សាបណ្តុះបណ្តាល ឱ្យមានលក្ខណៈសាមញ្ញ ងាយយល់ និងងាយស្រួលក្នុងការយកទៅអនុវត្ត សម្រាប់អ្នកដែលមិនមែនជាអ្នកបច្ចេកទេស ជាពិសេសកសិករ និងសេវាករគ្រឿងយន្តកសិកម្មនៅតាមមូលដ្ឋាន

- គាំទ្រដល់ការផ្ទេរបច្ចេកវិទ្យា និងចំណេះដឹងដល់កសិករក្រោមការសម្របសម្រួលនិងសហការជាមួយភាគីពាក់ព័ន្ធ (នាយកដ្ឋានផ្សព្វផ្សាយ មន្ទីរកសិកម្មខេត្ត និងអ្នកអភិវឌ្ឍដទៃទៀត) តាមរយៈ៖
 - វគ្គបណ្តុះបណ្តាលគ្រូបង្គោលដល់មន្ទីរកសិកម្ម ភ្នាក់ងារផ្សព្វផ្សាយស្រុក និងភាគីពាក់ព័ន្ធដទៃទៀតពីអង្គការមិនមែនរដ្ឋាភិបាល និងវិស័យឯកជន
 - ការគាំទ្របច្ចេកទេសដល់មន្ទីរកសិកម្ម និងភ្នាក់ងារផ្សព្វផ្សាយថ្នាក់ស្រុកដែលជាអ្នកផ្តល់ការបណ្តុះបណ្តាលដល់សហគមន៍កសិកម្ម កសិករ និងអ្នកផ្តល់សេវានៅមូលដ្ឋាន (ពេលគឺប្រើប្រាស់គំរូផ្សព្វផ្សាយបច្ចេកទេសកសិកម្ម “មិត្តកសិករ”)⁴
- អភិវឌ្ឍចំណេះដឹងសម្រាប់ការសិក្សាស្រាវជ្រាវដល់អ្នកស្រាវជ្រាវ និងក្សេត្រសាស្ត្រវិទ្យាឡើយក្នុង ដែលមកពីសាលានិងសាកលវិទ្យាល័យជាតិ និងអន្តរជាតិនានាគ្រប់កម្រិត (បរិញ្ញាបត្រ អនុបណ្ឌិត បណ្ឌិត និងក្រោយបណ្ឌិត) តាមរយៈការហាត់ការ (internship) រយៈពេលខ្លី ឬវែង ឬការសម្របសម្រួលការងារស្រាវជ្រាវក្នុងការសរសេរនិក្ខេបបទបញ្ចប់ការសិក្សា
- ផ្តល់សេវាប្រឹក្សាយោបល់បច្ចេកទេស (ដែលគិតថ្លៃសេវាកម្ម) ដូចជាការពិសោធធ្វើតេស្តគ្រឿងយន្តកសិកម្ម ធនធានពូជដំណាំ និងបច្ចេកទេសពាក់ព័ន្ធដទៃទៀត ការផ្តល់ការប្រឹក្សាយោបល់ រៀបចំនិងគាំទ្របច្ចេកទេសក្នុងការកែលម្អធនធានដី និងប្រព័ន្ធដាំដុះសម្រាប់កសិដ្ឋានខ្នាតធំទៅតាមគោលការណ៍របស់កសិកម្មអភិវឌ្ឍន៍ និងប្រពលវប្បកម្មនិរន្តរភាព។ល។
- ទទួលរៀបចំ និងផ្តល់វគ្គបណ្តុះបណ្តាលទៅតាមតម្រូវការ របស់អង្គការនានា លើប្រធានបទពាក់ព័ន្ធនឹងបច្ចេកទេស និងបទពិសោធន៍កសិអេកូឡូស៊ី និងប្រពលវប្បកម្មនិរន្តរភាព
- ធ្វើការសិក្សាវាយតម្លៃតម្រូវការអភិវឌ្ឍន៍នាព្យាកសិអេកូឡូស៊ី និងពង្រឹងជំនាញបច្ចេកទេសកសិអេកូឡូស៊ីរបស់ក្រុមការងារនាយកដ្ឋាន និង CARDEC។

ខ. ការបោះពុម្ពផ្សាយអត្ថបទវិទ្យាសាស្ត្រ (Journals)

- បន្តការគាំទ្រផ្នែកបច្ចេកទេសដល់សកម្មភាពស្រាវជ្រាវវិទ្យាសាស្ត្រ លើប្រធានបទសំខាន់ៗ ដូចជាការវាយតម្លៃអំពីឥទ្ធិពលនៃការប្រើប្រាស់ដីលើការបំភាយឧស្ម័នផ្ទះកញ្ចក់ បម្រែបម្រួលផ្នែករូបសាស្ត្រជីវសាស្ត្រ និងគីមីសាស្ត្រនៃដី (សុខភាពដី) ជាដើម តាមរយៈកិច្ចសហការស្រាវជ្រាវអប់រំកម្រិតខ្ពស់សិក្សា និងក្រោយខ្ពស់សិក្សាជាមួយសាកលវិទ្យាល័យនិងស្ថាប័នស្រាវជ្រាវជាតិ និងអន្តរជាតិ។

គ. ការគ្រប់គ្រង ចែករំលែក និងផ្សព្វផ្សាយព័ត៌មាននិងចំណេះដឹងបច្ចេកទេស

⁴ “មិត្តកសិករ” គឺជា គំរូ “បើកទីផ្សារ” មួយ ដែលផ្តោតលើអ្នកទទួលយកផលិតផលថ្មីមុនគេសម្រាប់ការផ្សព្វផ្សាយកសិកម្ម។ មិត្តកសិករ ផ្តោតលើការបើកទីផ្សារសម្រាប់ការវិនិយោគរបស់វិស័យឯកជនលើប្រពលវប្បកម្មប្រកបដោយនិរន្តរភាព តាមរយៈភ្នាក់ងាររដ្ឋាភិបាល និងវិស័យឯកជន ដល់កសិករខ្នាតតូចនៅកម្ពុជា។

- រៀបចំផលិតជាឯកសារផ្តល់ព័ត៌មាន អប់រំ និងទំនាក់ទំនង ដូចជា ខិត្តបណ្ណ បដា និងវីដេអូខ្លីៗជាដើម ស្តីអំពីបច្ចេកទេសកសិកម្មអភិរក្ស និងប្រពលវប្បកម្មនិរន្តរភាពតាមគោលការណ៍កសិអេកូឡូស៊ី និងសក្ខីកម្មនានារបស់កសិករដែលបានអនុវត្តផ្ទាល់ សម្រាប់ផ្សព្វផ្សាយតាមរយៈបណ្តាញផ្សព្វផ្សាយនានា ដូចជាវគ្គបណ្តុះបណ្តាល សិក្ខាសាលា ទស្សនៈកិច្ចសិក្សា ទំព័រហ្វេសប៊ុក និងនាវែលយូធូបរបស់មជ្ឈមណ្ឌល ក៏ដូចជាបស់អគ្គនាយកដ្ឋានកសិកម្ម និងក្រសួងកសិកម្មរុក្ខាប្រមាញ់ និងនេសាទ
- រៀបចំបង្កើតជាគេហទំព័រ ឬអាចជាទំព័រមួយដែលអាចភ្ជាប់ជាមួយគេហទំព័ររបស់អគ្គនាយកដ្ឋានកសិកម្ម (<https://gda.maff.gov.kh>) ដែលមានស្រាប់ សម្រាប់ស្តុកឯកសារ អត្ថបទស្រាវជ្រាវ កាលវិភាគនៃវគ្គបណ្តុះបណ្តាល បញ្ជីភាគីពាក់ព័ន្ធនានា (រួមទាំងវិស័យឯកជន) និងតំណភ្ជាប់ទំនាក់ទំនងសំខាន់ៗទាំងនៅថ្នាក់ជាតិ និងថ្នាក់អន្តរជាតិ សម្រាប់ទុកមានព័ត៌មាន ចំណេះដឹង និងមត៌កទេសន៍ដ៏មានសារៈប្រយោជន៍សម្រាប់សាធារណៈជន អ្នកស្រាវជ្រាវ និងភាគីផ្សេងៗ ដែលមានចំណាប់អារម្មណ៍ស្វែងរកព័ត៌មានចំណេះដឹងពាក់ព័ន្ធនឹងកសិអេកូឡូស៊ី និងប្រពលវប្បកម្មនិរន្តរភាព
- ធ្វើការជាមួយប្រព័ន្ធផ្សព្វផ្សាយ (កម្មវិធីឬនាទឹកសិកម្មនៅតាមស្ថានីយវិទ្យុ និងទូរទស្សន៍) ក្នុងការផ្សព្វផ្សាយលទ្ធផលនៃការសិក្សាស្រាវជ្រាវ និងសក្តានុពលនៃការអនុវត្តកសិកម្មអភិរក្ស និងប្រពលវប្បកម្មនិរន្តរភាពតាមគោលការណ៍កសិអេកូឡូស៊ី ឱ្យកាន់តែទូលំទូលាយមួយកម្រិតទៀត
- ចូលរួមគាំទ្រដល់ក្រុមការងារដែលកំពុងសិក្សានិងរៀបចំយន្តការហិរញ្ញវត្ថុ (ឧ. វិញ្ញាបនបត្របញ្ជាក់គុណភាព/ស្តង់ដារ និងផ្លាកសញ្ញាសម្គាល់ (certification and labelling) ទីផ្សារកាបូន និងការបង់ថ្លៃសេវាកម្មប្រព័ន្ធអេកូឡូស៊ី (PES) ជាដើម) ដើម្បីលើកទឹកចិត្តដល់កសិករ ដែលវិនិយោគលើការកែលម្អគុណភាពដី និងតួអង្គទីផ្សារ (វិស័យឯកជន) ដែលចូលរួមគាំទ្រ និងអនុវត្តកសិកម្មអភិរក្ស និងប្រពលវប្បកម្មនិរន្តរភាពតាមគោលការណ៍កសិអេកូឡូស៊ី
- ស្វែងរកការគាំទ្រពីសំណាក់នាយកដ្ឋានផ្សព្វផ្សាយកសិកម្ម រុក្ខាប្រមាញ់ និងនេសាទ នៃក្រសួង ដើម្បីទទួលបានការគាំទ្រ សម្របសម្រួល និងសហការជាមួយមន្ត្រីជំនាញមន្ទីរកសិកម្មខេត្ត និងការិយាល័យជំនាញរបស់រដ្ឋបាលក្រុង/ស្រុក ក្នុងការផ្សព្វផ្សាយនិងផ្តល់ការគាំទ្របច្ចេកទេសកសិកម្មដល់កសិករនៅមូលដ្ឋាន ក៏ដូចជាធ្វើការជាមួយអង្គការស្វ័យខ្លួនថាវា មជ្ឈមណ្ឌលស៊ីវិល សាកលវិទ្យាល័យកាន់សាស់ និងមជ្ឈមណ្ឌលស៊ីសេន ប្រចាំសាកលវិទ្យាល័យភូមិន្ទកសិកម្ម (RUA) ដែលកំពុងចាប់ផ្តើមគម្រោង “មិត្តកសិករ” ដែលសំដៅជំរុញឱ្យមានការចូលរួមពីមន្ទីរកសិកម្មខេត្ត ក្នុងការផ្សព្វផ្សាយបច្ចេកទេសកសិកម្មអភិរក្សដល់កសិករទូទាំងប្រទេស។

៤.៤.៤. គោលបំណងយុទ្ធសាស្ត្រទី៤៖ ធ្វើឱ្យប្រសើរឡើងនូវហេដ្ឋារចនាសម្ព័ន្ធ និងសមត្ថភាពស្រាវជ្រាវដើម្បីអភិវឌ្ឍ តាមរយៈកិច្ចសហប្រតិបត្តិការជាតិនិងអន្តរជាតិ

គោលបំណងយុទ្ធសាស្ត្រទី៤ មានសារៈសំខាន់ជាមូលដ្ឋានគ្រឹះនិងមានទំនាក់ទំនងគាំទ្រដោយផ្ទាល់ដល់គោលដៅទាំងបីដែលបានលើកឡើងខាងដើម។ គោលបំណងយុទ្ធសាស្ត្រនេះ សំដៅពង្រឹងនិងបង្កើន

ហេដ្ឋារចនាសម្ព័ន្ធរូបវន្តសមស្របនិងចាំបាច់ និងសមត្ថភាពស្ថាប័នក្នុងការអនុវត្តសកម្មភាពអាទិភាព។ ស្របពេលជាមួយគ្នានេះ គោលបំណងយុទ្ធសាស្ត្រនេះសំដៅពង្រឹងកិច្ចសហប្រតិបត្តិការជាមួយបណ្តាញ អង្គការ និងភាគីពាក់ព័ន្ធនានាទាំងនៅកម្រិតក្រសួងកសិកម្ម អន្តរក្រសួង ស្ថាប័នស្រាវជ្រាវ គ្រឹះស្ថានឧត្តមសិក្សា និងវិទ្យាស្ថានបណ្តុះបណ្តាលថ្នាក់ជាតិ និងអន្តរជាតិ សម្រាប់គាំទ្រនិងធ្វើការរួមគ្នាក្នុងការលើកកម្ពស់ការស្រាវជ្រាវដើម្បីអភិវឌ្ឍន៍ និងការអនុវត្តកសិកម្មអភិរក្ស និងប្រពលវប្បកម្មនិរន្តរភាពតាមគោលការណ៍កសិអេកូឡូស៊ីនៅប្រទេសកម្ពុជា។ សកម្មភាពអាទិភាពសំខាន់ៗ រួមមាន៖

- កែសម្រួលឈ្មោះស្ថាប័នបច្ចុប្បន្ន ដើម្បីឆ្លុះបញ្ចាំងអំពីវិសាលភាពការងារនិងសកម្មភាពស្នូលលើការពិសោធស្រាវជ្រាវ បណ្តុះបណ្តាល និងអភិវឌ្ឍកសិកម្មអភិរក្ស និងប្រពលវប្បកម្មនិរន្តរភាពតាមគោលការណ៍កសិអេកូឡូស៊ី នៅកម្រិតថ្នាក់ជាតិ និងថ្នាក់តំបន់
- ស្វែងរកការគាំទ្រដើម្បីដាក់បញ្ចូលមជ្ឈមណ្ឌលក្នុងរចនាសម្ព័ន្ធផ្លូវការរបស់នាយកដ្ឋានគ្រប់គ្រងធនធានដីកសិកម្ម ឬអគ្គនាយកដ្ឋានកសិកម្ម ក្នុងគោលបំណងទទួលបានថវិកាម្សិរិធិរបស់រាជរដ្ឋាភិបាលសម្រាប់គាំទ្រដល់បន្ទុកបុគ្គលិក និងអនុវត្តសកម្មភាពស្រាវជ្រាវនិងផ្សព្វផ្សាយនានា។
- បង្កើនធនធានមនុស្សនៅស្នាក់ការ CARDEC និងស្ថានីយស្រាវជ្រាវ (គ្រូបង្គោល អ្នកបច្ចេកទេស អ្នកស្រាវជ្រាវ) និងកសាងសមត្ថភាពចំណេះដឹងជំនាញបច្ចេកទេស និងជំនាញទន់ដល់មន្ត្រីទាំងនោះ
 - ដាក់បញ្ចូលបុគ្គលិកដែលមានស្រាប់ និងស្វែងរកធនធានមនុស្សបន្ថែមទៅតាមរចនាសម្ព័ន្ធដែលបានស្នើឡើងក្នុងផែនការយុទ្ធសាស្ត្រ (ក្របខណ្ឌគ្រប់គ្រង និងប្រតិបត្តិរបស់ CARDEC ដែលនឹងមានបង្ហាញនៅផ្នែកខាងក្រោម)
 - ពង្រឹងសមត្ថភាពចំណេះដឹងរបស់បុគ្គលិកក្នុងការអនុវត្តសកម្មភាពស្រាវជ្រាវ និងពិសោធការគ្រប់គ្រងធនាគារសេនេទិចដំណាំ ការវិភាគទិន្នន័យ និងកម្មវិធីបណ្តុះបណ្តាលផ្សព្វផ្សាយតាមរយៈអាហារូបករណ៍កម្រិតខ្ពស់ និងក្រោយខ្ពស់សិក្សា និងវគ្គផ្លាស់ប្តូរបទពិសោធន៍ និងបណ្តុះបណ្តាលរយៈពេលខ្លីនៅក្រៅប្រទេស
- ធ្វើការវាយតម្លៃអំពីការរៀបចំហេដ្ឋារចនាសម្ព័ន្ធ និងផែនការក្នុងការក្លាយខ្លួនជាមជ្ឈមណ្ឌលស្រាវជ្រាវ និងបណ្តុះបណ្តាលដែលមានលក្ខណៈស្តង់ដារ
- ពង្រឹងហេដ្ឋារចនាសម្ព័ន្ធរូបវន្ត ឧបករណ៍ និងបរិក្ខារមូលដ្ឋានសំខាន់ (តារាងលម្អិតឧបករណ៍ និងបរិក្ខារបន្ថែមសំខាន់ៗមួយចំនួនមានក្នុងតារាងឧបសម្ព័ន្ធទី២) ដើម្បីក្លាយខ្លួនជាមជ្ឈមណ្ឌលស្រាវជ្រាវ និងបណ្តុះបណ្តាលដែលមានលក្ខណៈស្តង់ដារ។ សកម្មភាពអាទិភាព រួមមាន៖
 - រៀបចំបង្កើតជាមន្ទីរពិសោធន៍ក្នុងអគារដែលមានស្រាប់ និងត្រូវបំពាក់ឧបករណ៍បរិក្ខារមួយចំនួនដូចជា ឡសំងួតសំណាក, ឧបករណ៍បំបែកសំណាកដី, កន្លែងដាក់បង្ហាញសំណាកដី (soil museum), មន្ទីរពិសោធន៍ សម្រាប់តេស្តពូជដំណាំ ជាដើម

- ស្វែងរកកិច្ចគាំទ្រពីដៃគូអភិវឌ្ឍន៍ ក្នុងការបំពាក់ឧបករណ៍និងបរិក្ខារបន្ថែមនៅតាមបន្ទប់ប្រជុំ បន្ទប់បណ្តុះបណ្តាល និងបន្ទប់ស្នាក់នៅដែលមានស្រាប់ ឱ្យមានលក្ខណៈស្តង់ដារមូលដ្ឋាន ជាមជ្ឈមណ្ឌលបណ្តុះបណ្តាលថ្នាក់ជាតិ និងអន្តរជាតិ
- ស្វែងរកកិច្ចសហការជាមួយវិស័យឯកជនក្នុងការផ្គត់ផ្គង់ធាតុចូល និងគ្រឿងយន្តកសិកម្ម ឬ ចូលរួមជាមួយស្ថានីយស្រាវជ្រាវក្នុងការងារពិសោធន៍និងសិក្សាស្រាវជ្រាវ
- សាងសង់ជួសជុលហេដ្ឋារចនាសម្ព័ន្ធរូបវន្តសំខាន់ៗ និងពង្រីកផ្ទៃដីសម្រាប់ការពិសោធន៍និង ស្រាវជ្រាវ តាមរយៈការសហការនិងគាំទ្រពីរាជរដ្ឋាភិបាល ពេលគឺអគ្គនាយកដ្ឋានកសិកម្ម និងក្រសួងកសិកម្ម រុក្ខាប្រមាញ់ និងនេសាទ។
- ពង្រឹងកិច្ចសហប្រតិបត្តិការថ្នាក់ជាតិ តាមរយៈការចូលរួមយ៉ាងសកម្មជាមួយសម្ព័ន្ធកាស៊ីក ក្នុងការ លើកកម្ពស់កិច្ចអភិវឌ្ឍកសិកម្មអភិរក្ស និងប្រពលវប្បកម្មនិរន្តរភាពនៅប្រទេសកម្ពុជា
 - ចូលរួមគាំទ្រដល់សម្ព័ន្ធកាស៊ីក តាមរយៈការដឹកនាំរបស់DALRM ក្នុងអនុគណៈកម្មការស្រាវ ជ្រាវដើម្បីអភិវឌ្ឍ ដោយផ្តល់ជាចំណេះដឹងជំនាញ និងធាតុចូលបច្ចេកទេសស្តីពីការងារ ពិសោធន៍ ស្រាវជ្រាវដើម្បីអភិវឌ្ឍ និងបណ្តុះបណ្តាលផ្សព្វផ្សាយនានា ក៏ដូចជាមូលដ្ឋាន ជំនាញសំខាន់ៗ សម្រាប់ជាកសិករតាមវិស័យវិទ្យាសាស្ត្រក្នុងការស្វែងរកការគាំទ្រមតិនៅ កម្រិតគោលនយោបាយថ្នាក់ជាតិ និងថ្នាក់តំបន់
 - ស្វែងរកការគាំទ្រពីសំណាក់សម្ព័ន្ធកាស៊ីក ដើម្បីទទួលបានការគាំទ្រកម្រិតគោលនយោបាយ ថ្នាក់ជាតិ និងថ្នាក់ក្រោមជាតិ ក្នុងកិច្ចសហការជាមួយនាយកដ្ឋាន អង្គភាព និងមន្ទីរកសិកម្ម ខេត្តនានាក្រោមឱវាទរបស់ក្រសួងកសិកម្ម រុក្ខាប្រមាញ់ និងនេសាទ ក៏ដូចជាក្រសួងស្ថាប័ន ដែលពាក់ព័ន្ធ ព្រមទាំងរដ្ឋបាលថ្នាក់ក្រោមជាតិទាំងបីកម្រិត រួមមាន៖
 - នាយកដ្ឋានជំនាញដែលពាក់ព័ន្ធចំណុះអគ្គនាយកដ្ឋានកសិកម្ម រួមមាន នាយកដ្ឋាន វិស្វកម្មកសិកម្ម នាយកដ្ឋានដំណាំស្រូវ នាយកដ្ឋានដំណាំឧស្សាហកម្ម នាយកដ្ឋាន សាកវប្បកម្មនិងដំណាំរួមផ្សំ នាយកដ្ឋានពូជដំណាំ។ល។
 - អង្គភាពផ្សេងទៀត ក្រោមឱវាទក្រសួងកសិកម្ម រុក្ខាប្រមាញ់ និងនេសាទ រួមមានរដ្ឋ បាលព្រៃឈើ អគ្គនាយកដ្ឋានកៅស៊ូ និងអគ្គនាយកដ្ឋានសុខភាពសត្វនិងផលិតកម្ម សត្វ។ល។
 - យន្តការសម្របសម្រួលអន្តរវិស័យ រួមមាន លេខាធិការដ្ឋានអចិន្ត្រៃយ៍របស់កម្មវិធី សកម្មភាពជាតិដើម្បីប្រយុទ្ធប្រឆាំងនឹងការធ្លាក់ចុះគុណភាពដី និងក្រុមប្រឹក្សាជាតិ អភិវឌ្ឍន៍ដោយចីរភាព
 - ក្រសួងស្ថាប័នសំខាន់ៗមួយចំនួនដូចជា ក្រសួងបរិស្ថាន ក្រសួងធនធានទឹក និង ឧតុនិយម ជាដើម។

- ពង្រឹងកិច្ចសហប្រតិបត្តិការក្នុងភាពជាដៃគូជាមួយសាកលវិទ្យាល័យ និងស្ថាប័នស្រាវជ្រាវនិងបណ្តុះបណ្តាល (ជាតិ និងអន្តរជាតិ) ក្នុងការធ្វើការពិសោធស្រាវជ្រាវ ចងក្រង និងបោះផ្សាយឯកសារស្រាវជ្រាវបែបវិទ្យាសាស្ត្រ បណ្តុះបណ្តាល ផ្សព្វផ្សាយផ្ទេរបច្ចេកវិទ្យា ព្រមទាំងស្វែងរកការគាំទ្រក្នុងកម្រិតអាស៊ាន។
 - សាកលវិទ្យាល័យ៖ សាកលវិទ្យាល័យភូមិន្ទកសិកម្ម (RUA) វិទ្យាស្ថានបច្ចេកវិទ្យាកម្ពុជា (ITC) សាកលវិទ្យាល័យជាតិបាត់ដំបង (NUBB) វិទ្យាស្ថានជាតិកសិកម្មព្រៃកលាប សាកលវិទ្យាល័យកាន់សាស់ (KSU) ។ល។
 - ស្ថាប័នស្រាវជ្រាវ៖ វិទ្យាស្ថានស្រាវជ្រាវនិងអភិវឌ្ឍន៍កសិកម្មកម្ពុជា (CARDI) និងស្ថានីយ ឬមជ្ឈមណ្ឌលស្រាវជ្រាវផ្សេងៗទៀតរបស់រដ្ឋាភិបាល និងដៃគូអភិវឌ្ឍន៍
 - វិស័យឯកជន៖ អ្នកនាំចូលគ្រឿងយន្តកសិកម្ម សិប្បករផលិត កែច្នៃ និងជួសជុលគ្រឿងយន្តកសិកម្ម សេវាករគ្រឿងយន្តកសិកម្មនៅមូលដ្ឋាន ក្រុមហ៊ុនផ្គត់ផ្គង់ពូជ និងបណ្តាញកសិករផលិតពូជ ស្ថាប័នហិរញ្ញវត្ថុ ជាដើម ព្រមទាំងសមាគមពាណិជ្ជគ្រឿងយន្តកសិកម្មនៅកម្ពុជា (AMAC) សម្ព័ន្ធស្រូវអង្ករកម្ពុជា (CRF) សមាគមមីក្រូហិរញ្ញវត្ថុកម្ពុជា (CMA) ។ល។
 - អង្គការ និងកម្មវិធីជាតិ និងអន្តរជាតិ៖ មជ្ឈមណ្ឌលស៊ីវិលអង្គការស្វីសខន់ថាក់ សម្ព័ន្ធគ្រឿងយន្តកសិកម្មសមស្របសម្រាប់ប្រពលវប្បកម្មប្រកបដោយនិរន្តរភាព (ASMC) អង្គការ UN-ESCAP (មជ្ឈមណ្ឌលសម្រាប់យាន្តបន្លំយកសិកម្មប្រកបដោយនិរន្តរភាព-CSAM) សម្ព័ន្ធភាពស្រាវជ្រាវពិភពលោក (GRA) គម្រោងវិវឌ្ឍនាការកសិអេកូឡូស៊ី និងប្រព័ន្ធសុវត្ថិភាពចំណីអាហារនៅអាស៊ីអាគ្នេយ៍ (ASSET) ។ល។
 - បណ្តាញថ្នាក់តំបន់៖ បណ្តាញកសិអេកូឡូស៊ីសម្រាប់តំបន់អាស៊ីអាគ្នេយ៍ (ASEA/CANSEA) សម្ព័ន្ធសិក្សាស្វែងយល់កសិអេកូឡូស៊ីនៅតំបន់អាស៊ីអាគ្នេយ៍ (ALISEA) គំនិតផ្តួចផ្តើមស្តីពីកសិអេកូឡូស៊ីដែលសម្របសម្រួលដោយប្រទេសឡាវ (LICA) ជាដើម។

៤.៥. ក្របខណ្ឌបរិយាបន្នកសិករខ្នាតតូច និងស្រ្តី

ក្នុងក្របខណ្ឌអភិវឌ្ឍន៍វិស័យកសិកម្មជារួម បរិយាបន្ន គឺជាធាតុមួយយ៉ាងសំខាន់ក្នុងការឈានទៅសម្រេចបាននូវចក្ខុវិស័យដែលមានចែងក្នុងឯកសារគោលនយោបាយនានា និងផែនការមេវិស័យកសិកម្ម (សេចក្តីប្រាង)។ វិស័យកសិកម្មនៅប្រទេសកម្ពុជា ត្រូវតែរីកលូតលាស់ដោយសមធម៌ ដោយមានការចូលរួមពីគ្រប់គូអង្គក្នុងខ្សែច្រវាក់តម្លៃ តាមរយៈការដាក់បញ្ចូលអ្នកផលិតខ្នាតតូច ដែលមានដីស្រែតូច លទ្ធភាពហិរញ្ញវត្ថុនៅមានកម្រិត និងមានការលំបាកខ្លាំងក្នុងការផលិតឱ្យមានការប្រកួតប្រជែង ប្រសិទ្ធភាពសេដ្ឋកិច្ចខ្ពស់ និងបន្តទៅនឹងផលប៉ះពាល់ពីបម្រែបម្រួលអាកាសធាតុ។

គម្លាតយេនឌ័រក្នុងវិស័យកសិកម្ម ជាពិសេស ការទទួលបាននូវសេវាកម្មគាំទ្រ និងផ្សព្វផ្សាយកសិកម្ម នៅកម្ពុជា នៅតែជាបញ្ហាដែលគួរយកចិត្តទុកដាក់ ដោយសារកត្តាប្រឈមដែលស្ត្រីបានជួបប្រទះ រួមមាន៖ ទីតាំងផ្តល់សេវាផ្សព្វផ្សាយនៅឆ្ងាយ កម្រិតវប្បធម៌និងអក្ខរកម្មនៅទាប កង្វះពេលវេលា កង្វះសេវាថែទាំកុមារ បន្ទុកការងារផ្ទះច្រើន ការមិនអាចធ្វើដំណើរទៅឆ្ងាយ និងលក្ខខណ្ឌវប្បធម៌សង្គមជាច្រើនទៀត។ បន្ថែមពីលើនេះ អត្រានៃការប្រើប្រាស់ឧបករណ៍ និងបច្ចេកវិទ្យាកសិកម្មសម្រាប់ស្ត្រី នៅតែមានកម្រិតទាបជាងបុរស។ ហេតុដូច្នេះនេះ គោលនយោបាយនិងក្របខណ្ឌនៃការបញ្ជ្រាបយេនឌ័ររបស់ក្រសួងកសិកម្ម រុក្ខាប្រមាញ់ និងនេសាទ ឆ្នាំ២០១៦-២០២០ បានបង្ហាញយ៉ាងច្បាស់អំពីការប្តេជ្ញាចិត្តរបស់ក្រសួងក្នុងការចូលរួមចំណែក **“លើកកម្ពស់សិទ្ធិអំណាចផ្នែកសេដ្ឋកិច្ចដល់ស្ត្រីតាមរយៈលទ្ធភាពស្ត្រី ក្នុងការទទួលបានទំនិញ និងសេវាកម្មសម្រាប់ការអភិវឌ្ឍកសិកម្ម និងទីផ្សារកសិកម្ម”** ដើម្បីឱ្យស្ត្រីមានលទ្ធភាពកាន់តែប្រសើរក្នុងការទទួលបាននូវធនធានកសិកម្ម និងក្នុងការទទួលបាននូវព័ត៌មាន ចំណេះដឹង និងសេវាកម្មជំនាញបច្ចេកទេស សម្រាប់គាំទ្រដល់ការងាររបស់ពួកគាត់ក្នុងវិស័យកសិកម្ម។

ក្នុងន័យនេះ ការធ្វើបរិយាបន្នកសិករខ្នាតតូច និងស្ត្រីក្នុងការងារពាក់ព័ន្ធនឹងកសិកម្មអភិរក្ស និងប្រពលវប្បកម្មនិរន្តរភាពតាមគោលការណ៍កសិអេកូឡូស៊ី ហាក់មិនមានអ្វីខុសគ្នាពីវិស័យកសិកម្មជារួមឡើយ។ ផែនការយុទ្ធសាស្ត្រនេះ គួរផ្តោតការគិតគូរនិងគាំទ្រលទ្ធភាពទទួលបានបច្ចេកទេសដែលមានកម្រិតសមរម្យតាមសមត្ថភាពជំនាញ និងលទ្ធភាពហិរញ្ញវត្ថុរបស់កសិករខ្នាតតូចនិងស្ត្រី។ មជ្ឈមណ្ឌល គួរផ្តោតការស្រាវជ្រាវលើបច្ចេកវិទ្យា និងបច្ចេកទេសកសិអេកូឡូស៊ី និងប្រពលវប្បកម្មនិរន្តរភាពដែលមានលក្ខណៈងាយយល់ និងងាយស្រួលក្នុងការអនុវត្តទាំងផ្នែកបច្ចេកទេសនិងហិរញ្ញវត្ថុ។ ដើម្បីប្រសិទ្ធភាព និងប្រសិទ្ធផលការងារ មជ្ឈមណ្ឌលគួរប្រើអភិក្រមធ្វើការជាមួយស្ថាប័នដៃគូដែលនឹងគាំទ្រដល់បណ្តាញក្រុមអ្នកផលិត ឬសហគមន៍កសិកម្ម ដែលជាមូលដ្ឋានប្រមូលផ្តុំនិងទ្រង់ទ្រាយធំសម្រាប់ផលិតកម្ម (ការទទួលបានធាតុចូលនិងសេវាកម្មគាំទ្រនានា) និងការផ្គត់ផ្គង់ផលិតផលកសិកម្ម ក្នុងការធានាឱ្យពួកគាត់សម្រេចបាននូវប្រសិទ្ធភាពសេដ្ឋកិច្ចខ្ពស់។

កម្មសិទ្ធិ និងការគ្រប់គ្រងដី ព្រមទាំងសេចក្តីសម្រេចចិត្តក្នុងការងារកសិកម្ម ជាទូទៅ មានការចូលរួមពីបុរស និងស្ត្រីរួមគ្នា ទោះតិចឬច្រើន ហើយការអនុវត្តកសិកម្មអភិរក្ស និងប្រពលវប្បកម្មនិរន្តរភាពតាមគោលការណ៍កសិអេកូឡូស៊ី មានអត្ថប្រយោជន៍ក្នុងការកាត់បន្ថយពេលវេលា និងកម្លាំងពលកម្ម និងការគ្រប់គ្រងដីឱ្យបានល្អ និងប្រកបដោយនិរន្តរភាពសម្រាប់បុរសនិងស្ត្រី។ ដោយហេតុថា ស្ត្រីដើរតួនាទីសំខាន់ក្នុងការចូលរួមចំណែកសម្រេចចិត្តក្នុងគ្រួសារក្នុងការទទួលយកបច្ចេកទេស និងបច្ចេកវិទ្យាកសិកម្មថ្មី ជាពិសេសពាក់ព័ន្ធនឹងការចំណាយ ស្ត្រីត្រូវការព័ត៌មានអំពីអត្ថប្រយោជន៍ហិរញ្ញវត្ថុដែលទទួលបានពីការអនុវត្តកសិកម្មអភិរក្ស មុននឹងសម្រេចចិត្ត ការផ្សព្វផ្សាយ និងបណ្តុះបណ្តាលគួរត្រូវបានធ្វើឡើងដោយគិតគូរអំពីការផ្តល់ព័ត៌មានដល់ស្ត្រីសម្រាប់ការវិភាគសេដ្ឋកិច្ចហិរញ្ញវត្ថុ ក៏ដូចជាការគិតគូរដល់ការបង្កលក្ខណៈងាយស្រួលដល់ការចូលរួមរបស់ស្ត្រី ដូចជាពេលវេលា ទីតាំង និងវិធីសាស្ត្រសមស្រប ជាដើម។

៤.៦. ការគ្រប់គ្រងហានិភ័យ

នៅក្នុងការអនុវត្តការងារសកម្មភាពដែលជាអាទិភាពក្នុងផែនការយុទ្ធសាស្ត្ររយៈពេល ៥ឆ្នាំ ហានិភ័យមួយចំនួនត្រូវបានវិភាគនិងបង្ហាញក្នុងតារាងខាងក្រោម។ ហានិភ័យចម្បងជាងគេនាពេលបច្ចុប្បន្ន និងអាចបន្តទៅឆ្នាំបន្ទាប់នៃផែនការយុទ្ធសាស្ត្រនេះ គឺពាក់ព័ន្ធនឹងភាពមិនប្រាកដប្រជាស្ថានភាពដែលបង្កឡើងដោយជម្ងឺរាតត្បាតកូវីដ១៩ ដែលអាចធ្វើឱ្យប៉ះពាល់ដល់កិច្ចខិតខំប្រឹងប្រែងចំពោះអាទិភាពសំខាន់ៗ។ ហេតុដូច្នោះ CARDEC ត្រូវបង្ហាញនូវការត្រៀមលក្ខណៈបង្ការទុកជាមុន ក្នុងការបត់បែន និងកែសម្រួលអភិក្រម និងរបៀបអនុវត្តការងារ ក្នុងបរិបទដែលមិនបានរំពឹងទុកជាមុន ជាពិសេសក្នុងកំឡុងពេលឆ្នាំដំបូងនៃក្របខណ្ឌផែនការយុទ្ធសាស្ត្រនេះ។ ហានិភ័យមួយទៀត គឺការពឹងផ្អែកលើឆន្ទៈ អាទិភាព និងធនធានរបស់រាជរដ្ឋាភិបាលក្នុងការគាំទ្រដល់ស្ថាប័ន ក៏ដូចជាសកម្មភាពអាទិភាពដែលបានដាក់ចេញ។

តារាង១៖ ការត្រួតពិនិត្យលើហានិភ័យសំខាន់ៗ

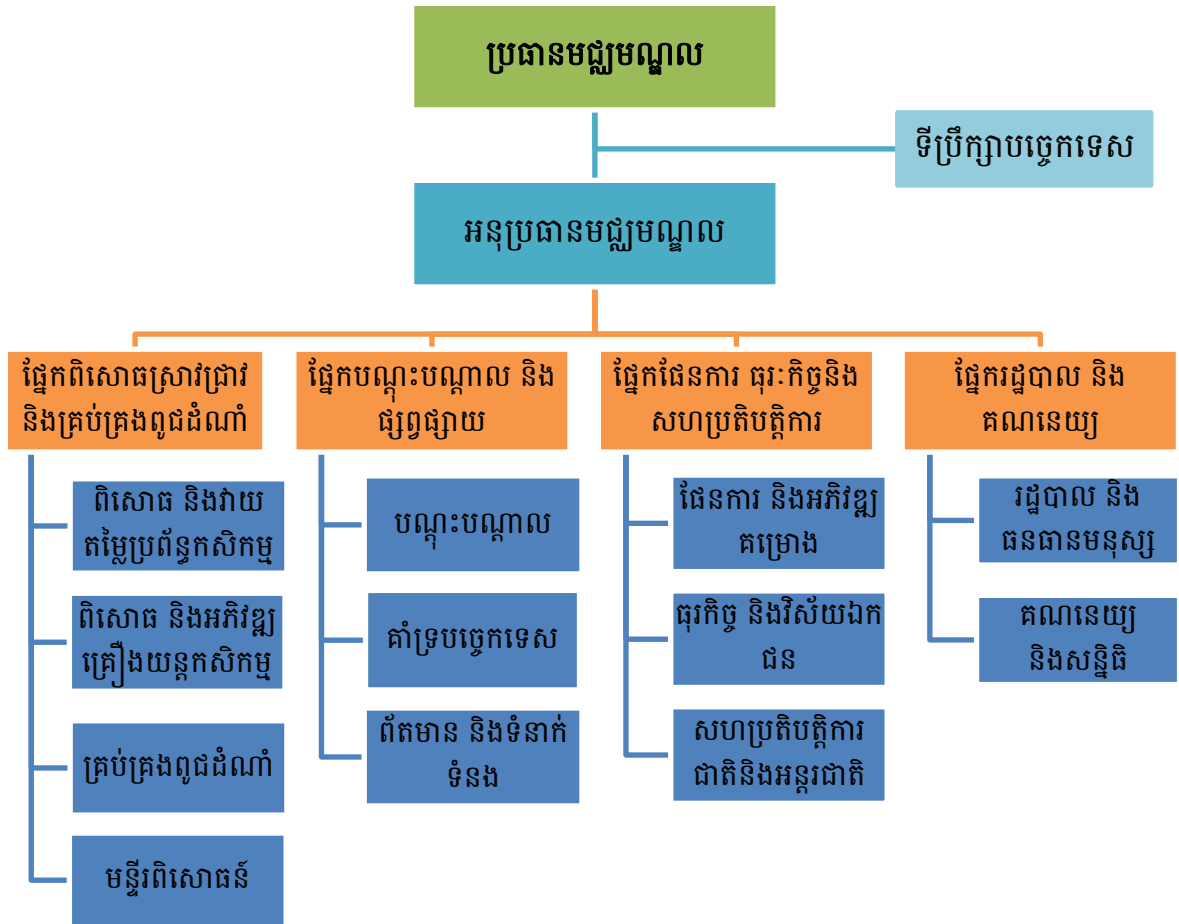
ការសន្មតហានិភ័យ	យុទ្ធសាស្ត្រក្នុងការកាត់បន្ថយហានិភ័យ
ផលប៉ះពាល់ដែលនៅតែមានពីកូវីដ១៩ លើអាទិភាពធនធានរបស់រាជរដ្ឋាភិបាល ដៃគូអភិវឌ្ឍន៍ និងវិស័យឯកជន	<ul style="list-style-type: none"> • បន្តការឃ្នាំមើល និងវាយតម្លៃស្ថានភាព និងសម្រួលអាទិភាពសកម្មភាពតាមតម្រូវការ និងធនធានជាក់ស្តែង • ធានាឱ្យបានខ្ពស់នូវភាពបត់បែន និងសមត្ថភាពគ្រប់គ្រងដើម្បីបន្តនឹងស្ថានភាព
ផលប៉ះពាល់ពីកូវីដ១៩ លើការងារបណ្តុះបណ្តាល និងផ្សព្វផ្សាយ	<ul style="list-style-type: none"> • បន្តការឃ្នាំមើល និងវាយតម្លៃស្ថានភាពជាប្រចាំ និងសម្រួលវិធីសាស្ត្រនិងផែនការសកម្មភាពតាមតម្រូវការជាក់ស្តែង
បម្រែបម្រួលនៃផែនការ និងគោលនយោបាយរបស់រាជរដ្ឋាភិបាល វិស័យកសិកម្ម និងក្រសួង និងការផ្លាស់ប្តូរមុខងារនិងការទទួលខុសត្រូវក្នុងរចនាសម្ព័ន្ធគ្រប់គ្រង	<ul style="list-style-type: none"> • បន្តកិច្ចខិតខំប្រឹងប្រែងក្នុងការស្វែងរកការគាំទ្រ (តាមរយៈយន្តការសម្ព័ន្ធកាស៊ីក នៅថ្នាក់ជាតិ និងបណ្តាញថ្នាក់តំបន់ នៅកម្រិតអាស៊ាន) ក្នុងការដាក់បញ្ចូលកសិកម្មអភិរក្ស និងប្រពលវប្បកម្មនិរន្តរភាពតាមគោលការណ៍កសិអេកូឡូស៊ីក្នុងផែនការនិងគោលនយោបាយ • កំណត់អាទិភាពធនធានមនុស្សតាមតម្រូវការជាក់ស្តែង
ភាពងាយរងគ្រោះដែលបង្កដោយឱនភាពប្រព័ន្ធអេកូឡូស៊ី ការប្រែប្រួលអាកាសធាតុ និងគ្រោះមហន្តរាយអាចប៉ះពាល់ដល់លទ្ធផលបច្ចេកទេសដាំដុះដែលបានសាកល្បង និងផ្ទេរឱ្យកសិករ	<ul style="list-style-type: none"> • បន្តកិច្ចខិតខំប្រឹងប្រែង និងពន្លឿនការងារពិសោធស្រាវជ្រាវលើប្រព័ន្ធដាំដុះ និងពូជដំណាំ ដែលមានភាពធន់ និងបន្តនឹងអាកាសធាតុកាន់តែប្រសើរជាងមុន

៥. ការរៀបចំរចនាសម្ព័ន្ធគ្រប់គ្រង និងប្រតិបត្តិសម្រាប់ផែនការយុទ្ធសាស្ត្រ

ក្នុងការអនុវត្តផែនការយុទ្ធសាស្ត្ររយៈពេល៥ឆ្នាំនេះ នាយកដ្ឋានគ្រប់គ្រងធនធានដឹកសិកម្ម ក្រោម ឱវាទនៃអគ្គនាយកដ្ឋានកសិកម្មនៃក្រសួងកសិកម្ម រុក្ខាប្រមាញ់ និងនេសាទ មានតួនាទីជាអ្នកត្រួតពិនិត្យលើ ការងារសកម្មភាពរបស់ CARDEC។ តាមរយៈផែនការយុទ្ធសាស្ត្រអភិវឌ្ឍន៍ CARDEC នេះ រចនាសម្ព័ន្ធរបស់ មជ្ឈមណ្ឌល និងស្ថានីយស្រាវជ្រាវ ក៏ដូចជានៅតំបន់គោលដៅ ត្រូវបានកែសម្រួលដាក់ឱ្យមានធនធានមនុស្ស និងការទទួលខុសត្រូវតាមផ្នែកនីមួយៗ ដើម្បីឆ្លើយតបនឹងយុទ្ធសាស្ត្រ និងសកម្មភាពអាទិភាពដែលបានលើក ឡើងខាងលើ។ រចនាសម្ព័ន្ធនេះ នឹងត្រូវបានពិនិត្យមើលឡើងវិញអំពីភាពសមស្រប និងកែសម្រួលទៅតាម លក្ខខណ្ឌជាក់លាក់ និងអនុលោមតាមឋានានុក្រមអង្គភាព នៅពេលមានសេចក្តីសម្រេចជាផ្លូវការអំពីការ ទទួលស្គាល់ CARDEC ។

ក្នុងរចនាសម្ព័ន្ធគ្រប់គ្រងនិងប្រតិបត្តិនេះ មានប្រធានមួយរូប ដែលមានតួនាទីដឹកនាំគ្រប់គ្រង ត្រួត ពិនិត្យ តម្រង់ទិស និងអនុម័តលើផែនការ និងរបាយការណ៍សកម្មភាព និងហិរញ្ញវត្ថុរបស់ CARDEC ដោយមាន ការគាំទ្របច្ចេកទេសពីទីប្រឹក្សាជំនាញ ដែលរួមមានស្ថាប័ននិងអង្គការជាតិ និងអន្តរជាតិ ដូចជា វិទ្យាស្ថានកាឌី (CARDI) សាកលវិទ្យាល័យភូមិន្ទកសិកម្ម មជ្ឈមណ្ឌលស៊ីវិល អង្គការស្វីសខន់ថាក់ សាកលវិទ្យាល័យកាន់សាស់ ជាដើម។ CARDEC ក៏មានការគាំទ្រទៅពីអនុប្រធានមួយរូប លើការងារគ្រប់គ្រងប្រចាំថ្ងៃ ការកៀរគរធនធាន ការធ្វើរបាយការណ៍ និងការងារពាក់ព័ន្ធដោយផ្ទាល់នឹងក្រុមការងារបច្ចេកទេស រដ្ឋបាល និងសហប្រតិបត្តិការ។ ការងារស្នូលត្រូវបានបែងចែកជាបួនផ្នែកគឺ (១) ផ្នែកពិសោធស្រាវជ្រាវ និងគ្រប់គ្រងពូជដំណាំ (២) ផ្នែកបណ្តុះ បណ្តាល និងផ្សព្វផ្សាយ (៣) ផ្នែកផែនការ ធុរកិច្ច និងសហប្រតិបត្តិការ និង (៤) ផ្នែករដ្ឋបាល និងគណនេយ្យ។ ផ្នែកនីមួយៗត្រូវបានដឹកនាំដោយប្រធានផ្នែកមួយរូប អនុប្រធានមួយរូប និងគាំទ្រដោយមន្ត្រីបច្ចេកទេសនិង មន្ត្រីជំនាញ ដែលទទួលបន្ទុកតាមតួនាទីនិងភារកិច្ច ដូចដែលបានបង្ហាញខាងក្រោម។

រូបទី២៖ រចនាសម្ព័ន្ធគ្រប់គ្រង និងប្រតិបត្តិរបស់មជ្ឈមណ្ឌល CARDEC



ដោយឡែក ដោយសារបញ្ហាធនធានមនុស្សនៅមានកម្រិតខ្លាំង ក្របខណ្ឌដែលមានស្រាប់ ពេលគឺមន្ត្រីដែលទទួលបន្ទុក និងមន្ត្រីកិច្ចសន្យាបច្ចុប្បន្ន នឹងបន្តរក្សាការងារដដែល ហើយនឹងមានការចូលរួមទទួលខុសត្រូវពីថ្នាក់ដឹកនាំ និងមន្ត្រីរបស់DALRM ក្នុងដំណាក់កាលអន្តរកាល។ ក្នុងរយៈពេលមធ្យម និងវែងខាង CARDEC នឹងខិតខំប្រឹងប្រែងស្វែងរកការគាំទ្រធនធានបន្ទុកបុគ្គលិកពីថវិកាមូលដ្ឋានរបស់រាជរដ្ឋាភិបាល និងដៃគូអភិវឌ្ឍន៍នានា។

៦. ការរៀនរយ័ន្តរបស់មជ្ឈមណ្ឌលសម្រាប់អនុវត្តផែនការយុទ្ធសាស្ត្រ

ឯកសារផែនការយុទ្ធសាស្ត្រនេះ នឹងក្លាយជាឧបករណ៍ដ៏មានសារៈសំខាន់សម្រាប់ CARDEC បន្តរក្សា និងទាក់ទាញកៀរគរជំនួយបច្ចេកទេស និងហិរញ្ញវត្ថុពីរាជរដ្ឋាភិបាល (ជាពិសេស អគ្គនាយកដ្ឋានកសិកម្ម និងក្រសួងកសិកម្ម រុក្ខាប្រមាញ់ និងនេសាទ) អង្គការជាតិអន្តរជាតិ និងដៃគូអភិវឌ្ឍន៍នានា សម្រាប់ចូលរួមចំណែកក្នុងការអនុវត្តសកម្មភាពអាទិភាពឱ្យទទួលបានជោគជ័យនាពេលខាងមុខ។

- ស្វែងរកការគាំទ្រមតិក្នុងការ (១) ដាក់បញ្ចូលមជ្ឈមណ្ឌលក្នុងរចនាសម្ព័ន្ធផ្លូវការរបស់នាយកដ្ឋានគ្រប់គ្រងធនធានដឹកសិកម្ម ឬអគ្គនាយកដ្ឋានកសិកម្ម ដោយមានដាក់មន្ត្រីក្របខណ្ឌក្រសួងទទួលបន្ទុកការងារតាមរចនាសម្ព័ន្ធដែលបានដាក់ចេញក្នុងផែនការយុទ្ធសាស្ត្រនេះ និង (២) ដាក់បញ្ចូលសកម្មភាព

អាទិភាពសំខាន់ៗក្នុងក្របខណ្ឌផែនការយុទ្ធសាស្ត្រថវិកា និងថវិកាកម្មវិធីប្រចាំឆ្នាំ របស់នាយកដ្ឋាន គ្រប់គ្រងធនធានដីកសិកម្ម (ដោយសម្រាំងយកសកម្មភាពសំខាន់ៗនិងពាក់ព័ន្ធតែប៉ុណ្ណោះ ដោយគិត គូរអំពី “ពិភពថវិកា” ដែលកំណត់ចំណាយប្រចាំឆ្នាំដោយក្រសួងសេដ្ឋកិច្ច និងហិរញ្ញវត្ថុ⁵)

- បន្តប្រើប្រាស់យន្តការដែលមានស្រាប់ក្នុងការធ្វើការជាមួយ ក៏ដូចជាទទួលបានការឧបត្ថម្ភគាំទ្រពី អង្គការជាតិនិងអន្តរជាតិ និងដៃគូអភិវឌ្ឍន៍
- ពង្រីកវិសាលភាពក្នុងការស្វែងរកធនធានដទៃទៀតតាមរយៈ:
 - ការចូលរួមជាមួយយន្តការសម្ព័ន្ធកាស៊ីក ក្រុមការងារបច្ចេកទេសស្តីពីកសិកម្មនិងទឹក យន្តការពាក់ព័ន្ធនឹងការប្រយុទ្ធប្រឆាំងនឹងការធ្លាក់ចុះគុណភាពដី និងការទប់ស្កាត់ផលប៉ះ ពាល់ពីបម្រែបម្រួលអាកាសធាតុ (ក្រសួងបរិស្ថាន និងក្រុមប្រឹក្សាជាតិអភិវឌ្ឍន៍ដោយចីរ- ភាព) ព្រមទាំងគម្រោងនិងកម្មវិធីដែលពាក់ព័ន្ធមួយចំនួនរបស់ដៃគូអភិវឌ្ឍន៍ (ដូចជា ADB, EU, AFD, SDC, GIZ ។ល។) និងបណ្តាញថ្នាក់តំបន់ ជាដើម។
 - ការកំណត់យន្តការហិរញ្ញប្បទានផ្សេងៗទៀត ដែលមានសក្តានុពលអាចគាំទ្រលើការងារ កសិអេកូឡូស៊ី និងប្រពលវប្បកម្ម និងគួរពិនិត្យមើលនូវយន្តការហិរញ្ញប្បទានមួយចំនួន រួម មាន មូលនិធិសប្បុរសធម៌ និងយន្តការហិរញ្ញប្បទានជីវៈចម្រុះនិងបម្រែបម្រួលអាកាសធាតុ ដូចជាការបង់ថ្លៃលើសេវាកម្មអេកូឡូស៊ី (ecosystem services) គំនិតផ្តួចផ្តើមវេដបូក យន្តការ អភិវឌ្ឍន៍បែតង និងហិរញ្ញប្បទានក្រោមអនុសញ្ញាក្របខណ្ឌសហប្រជាជាតិស្តីពីបម្រែបម្រួល អាកាសធាតុ (UNFCCC)។ល។
- ព្យាយាមទាញយកចំណាប់អារម្មណ៍ និងការវិនិយោគបន្ថែមទៀតពីសំណាក់វិស័យឯកជន ដោយបន្ត គាំទ្រ និងសហការចូលរួមដោះស្រាយបញ្ហាប្រឈមផ្សេងៗរបស់វិស័យឯកជនទាំងក្នុងកម្រិតបច្ចេក- ទេស និងកម្រិតធុរៈកិច្ចទូទៅ។

៧. ការតាមដាន និងវាយតម្លៃ

ធាតុចេញ និងលទ្ធផលសំខាន់ៗ ត្រូវបានកំណត់ក្នុងការអនុវត្តផែនការយុទ្ធសាស្ត្រនេះសម្រាប់ ដំណើរការតាមដាន និងត្រួតពិនិត្យ (តារាងសូចនាករនិងចំណុចដៅមាននៅឧបសម្ព័ន្ធទី១)។ ការតាមដាន វឌ្ឍនភាពនៃការអនុវត្តសកម្មភាព នឹងត្រូវធ្វើឡើងតាមរយៈផែនការប្រតិបត្តិលម្អិតប្រចាំឆ្នាំ និងត្រូវវាយការណ៍ ជាប្រចាំនូវលទ្ធផលជាក់ស្តែង ដោយប្រៀបធៀបនឹងចំណុចដៅដែលបានកំណត់។ ផែនការយុទ្ធសាស្ត្រនេះ នឹងត្រូវត្រួតពិនិត្យតាមដានដោយប្រធានមជ្ឈមណ្ឌល និងនាយកដ្ឋានគ្រប់គ្រងធនធានដីកសិកម្ម និងវាយតម្លៃ

⁵ “ពិភពថវិកា” ជាកញ្ចប់ថវិកាចំណាយប្រចាំឆ្នាំដែលក្រសួងស្ថាប័ននីមួយៗអាចនឹងទទួលបានសម្រាប់ប្រតិបត្តិការ សកម្មភាពការងារ និងកម្មវិធីដែលមានលក្ខណៈជាប្រចាំ (ប្រភព៖ សភាចរណ៍របស់ក្រសួងសេដ្ឋកិច្ច និងហិរញ្ញវត្ថុស្តី ពីការរៀបចំផែនការយុទ្ធសាស្ត្រថវិកា)

អនុម័តដោយអគ្គនាយកដ្ឋានកសិកម្ម ដោយមានការចូលរួមប្រឹក្សាយោបល់ពីសម្ព័ន្ធកាសិក។ ការត្រួតពិនិត្យតាមដាន និងវាយតម្លៃនឹងផ្តល់ឱ្យអ្នកអនុវត្តការងារ ក៏ដូចជាអ្នកធ្វើការសម្រេចចិត្តនូវព័ត៌មានសំខាន់ៗពាក់ព័ន្ធនឹងវឌ្ឍនភាពការងារដែលសម្រេចបាន និងមិនទាន់បាន បញ្ហាប្រឈម ឬឧបសគ្គ កាលានុវត្តភាព និងមេរៀនបទពិសោធដ៏មានតម្លៃ សម្រាប់ការបន្ត និងរៀបចំកែសម្រួលជំហានការងាររបស់ផែនការយុទ្ធសាស្ត្រនៅពេលបន្តបន្ទាប់ទៀតនៅកម្រិតអង្គភាព និងកម្រិតកម្មវិធីបទអន្តរាគមន៍ដែលពាក់ព័ន្ធដោយផ្ទាល់នឹងអ្នកទទួលបាន។ យុទ្ធសាស្ត្រ និងសកម្មភាពគោលមួយចំនួនសម្រាប់ការងារតាមដាន និងវាយតម្លៃ មានដូចខាងក្រោម៖

- កិច្ចប្រជុំប្រចាំខែរបស់មជ្ឈមណ្ឌល ព្រមទាំងរបាយការណ៍សកម្មភាពប្រចាំខែ និងផែនការសកម្មភាពសម្រាប់ខែបន្ទាប់
- របាយការណ៍សមិទ្ធផល និងផែនការសកម្មភាពប្រចាំត្រីមាស ឆមាស នព្វមាន និងឆ្នាំ
- ការត្រួតពិនិត្យពាក់កណ្តាលអាណត្តិ
- ការវាយតម្លៃឆ្នាំបញ្ចប់នៃផែនការយុទ្ធសាស្ត្រ

៨. សេចក្តីសន្និដ្ឋាន

ដើម្បីចូលរួមចំណែកក្នុងការធានាឱ្យមានសុវត្ថិភាព និងសន្តិសុខស្បៀងអាហារ ការកាត់បន្ថយភាពក្រីក្រ និងការអភិវឌ្ឍសេដ្ឋកិច្ច ការអភិវឌ្ឍវិស័យកសិកម្មអភិរក្ស និងប្រពលវប្បកម្មនិរន្តរភាពតាមគោលការណ៍កសិអេកូឡូស៊ី ពិតជាមានសារសំខាន់ តាមរយៈការជំរុញប្រពលវប្បកម្ម និងពិពិធកម្មកសិកម្ម ធានាការគ្រប់គ្រងនិងការអភិរក្សធនធានដីប្រកបដោយនិរន្តរភាព និងបន្សុំទៅនឹងបម្រែបម្រួលអាកាសធាតុឱ្យកាន់តែប្រសើរ។ ផែនការយុទ្ធសាស្ត្រអភិវឌ្ឍន៍ CARDEC បានដាក់ចេញនូវគោលដៅយុទ្ធសាស្ត្រសំខាន់ៗ និងសកម្មភាពអាទិភាព សម្រាប់ឆ្នាំ២០២២-២០២៦ ដើម្បីជាមគ្គុទេសក៍ និងការតម្រង់ទិសដៅអនុវត្តការងារ ក៏ដូចជាការរៀបចំឱ្យមានការចូលរួមចំណែកពីភាគីពាក់ព័ន្ធសំខាន់ៗ។

ដើម្បីសម្រេចផែនការយុទ្ធសាស្ត្រនេះបានផ្តុំផ្កា និងជោគជ័យ CARDEC ត្រូវការការគាំទ្រយ៉ាងមុតមាំពីរាជរដ្ឋាភិបាល (ជាពិសេសក្រសួងកសិកម្ម រុក្ខាប្រមាញ់ និងនេសាទ និងក្រសួងពាក់ព័ន្ធ) អង្គការជាតិនិងអន្តរជាតិ និងដៃគូអភិវឌ្ឍន៍ ក៏ដូចជាវិស័យឯកជន តាមរយៈការគាំទ្រមតិ ធនធានមនុស្ស ជំនួយបច្ចេកទេស និងធនធានហិរញ្ញវត្ថុ ដើម្បីធ្វើឱ្យប្រសើរឡើងនូវការងារពិសោធន៍ សកម្មភាពស្រាវជ្រាវដើម្បីអភិវឌ្ឍ ការបណ្តុះបណ្តាល និងការផ្តល់សេវាគាំទ្រដល់កសិករ (ជាពិសេសស្ត្រី និងយុវជន) និងភាគីពាក់ព័ន្ធនានា សម្រាប់ការអភិវឌ្ឍវិស័យកសិកម្មអភិរក្ស និងប្រពលវប្បកម្មនិរន្តរភាពតាមគោលការណ៍កសិអេកូឡូស៊ី នៅប្រទេសកម្ពុជានិងក្នុងតំបន់អាស៊ីអាគ្នេយ៍។

ឯកសារយោង

- ក្របខណ្ឌគោលដៅអភិវឌ្ឍប្រកបដោយចីរភាពកម្ពុជា ឆ្នាំ២០១៦-២០៣០
- ផែនការយុទ្ធសាស្ត្រអភិវឌ្ឍន៍វិស័យកសិកម្ម ឆ្នាំ២០១៩-២០២៣
- កម្មវិធីសកម្មភាពជាតិដើម្បីប្រយុទ្ធប្រឆាំងនឹងការធ្លាក់ចុះនៃគុណភាពដី ឆ្នាំ២០១៨-២០២៧
- គោលនយោបាយជាតិស្តីពីការអភិវឌ្ឍបៃតង (រៀបចំនៅឆ្នាំ២០១៣)
- ផែនការយុទ្ធសាស្ត្រជាតិស្តីពីការអភិវឌ្ឍបៃតង ឆ្នាំ២០១៣-២០៣០
- ផែនការយុទ្ធសាស្ត្រឆ្លើយតបនឹងការប្រែប្រួលអាកាសធាតុកម្ពុជា ឆ្នាំ២០១៤-២០២៣
- ផែនការសកម្មភាពអាទិភាពការប្រែប្រួលអាកាសធាតុសម្រាប់វិស័យកសិកម្ម ព្រៃឈើ និងផលជល ឆ្នាំ ២០១៦-២០២០
- យុទ្ធសាស្ត្រ និងផែនការសកម្មភាពជីវៈចម្រុះជាតិ (បច្ចុប្បន្នភាពឆ្នាំ២០១៦)
- របាយការណ៍បច្ចុប្បន្នភាព ការចូលរួមចំណែករបស់ជាតិក្នុងការអនុវត្តអនុសញ្ញាក្របខណ្ឌសហប្រជាជាតិស្តីពីការប្រែប្រួលអាកាសធាតុរបស់កម្ពុជា (Cambodia’s Updated Nationally Determined Contribution – NDC)
- គោលនយោបាយនិងក្របខណ្ឌនៃការបញ្ជ្រាបយេនឌ័ររបស់ក្រសួងកសិកម្ម រុក្ខាប្រមាញ់ និងនេសាទ ឆ្នាំ២០១៦-២០២០
- របាយការណ៍លទ្ធផលការងារប្រចាំឆ្នាំ២០១៩ និងទិសដៅការងារឆ្នាំ២០២០ របស់ CASC
- របាយការណ៍វឌ្ឍភាពសង្ខេបសម្រាប់ឆ្នាំ២០២០ របស់ CASC (សេចក្តីព្រាង)
- របាយការណ៍វឌ្ឍភាពសង្ខេប ខែមិថុនា ឆ្នាំ២០២១ របស់ CASC (សេចក្តីព្រាង)
- របាយការណ៍វឌ្ឍភាពការងាររបស់គម្រោងផ្សេងៗដែលអនុវត្តដោយ CASC
- Canto G.B., Castella J.C., Tivet F., Kong R., Seng V. (2020 – draft). *Evaluation of 10-year impacts of action-research promoting conservation agriculture in Cambodia*. Phase 1: preparation of the case study.
- Castella J.C., Kibler J.F. (2015). *Towards an agroecological transition in Southeast Asia: Cultivating diversity and developing synergies*. GRET, Vientiane, Lao PDR.

តារាងឧបសម្ព័ន្ធទី១៖ សូចនាករ និងចំណុចដៅសម្រាប់ផែនការយុទ្ធសាស្ត្រឆ្នាំ ២០២២-២០២៦ របស់ CARDEC

គោលបំណងយុទ្ធសាស្ត្រ និងសូចនាករ	ឯកតា	មូលដ្ឋាន	ចំណុចដៅ					ប្រភពទិន្នន័យ
		២០២០/២១	២០២២	២០២៣	២០២៤	២០២៥	២០២៦	
គោលបំណងយុទ្ធសាស្ត្ររួម៖ លើកកម្ពស់ការអនុវត្តកសិកម្មអភិរក្ស និងប្រពលវប្បកម្មនិរន្តរភាពតាមគោលការណ៍កសិអេកូឡូស៊ី ដែលមានភាពវៃឆ្លាតនឹងអាកាសធាតុ សំដៅចូលរួមចំណែកក្នុងការគ្រប់គ្រងធនធានដីកសិកម្មប្រកបដោយនិរន្តរភាព និងធានានូវសន្តិសុខ និងសុវត្ថិភាពស្បៀង ការអភិវឌ្ឍសេដ្ឋកិច្ច កិច្ចការពារបរិស្ថាន និងជីវភាពរបស់ប្រជាកសិករ								
១. ចំនួនគ្រួសារកសិករដែលបានអនុវត្តកសិកម្មអភិរក្ស និងប្រពលវប្បកម្មនិរន្តរភាព តាមគោលការណ៍កសិអេកូឡូស៊ី (CA/SI & AE)	គ្រួសារ	709	1,000	1,500	2,000	2,500	3,000	របាយការណ៍នាយដ្ឋាន និងមន្ទីរ
២. ផ្ទៃដីដាំដុះដែលបានអនុវត្ត CA/SI & AE	ហិ.ត.	2,508	3,000	4,000	5,000	6,000	7,000	របាយការណ៍នាយដ្ឋាន និងមន្ទីរ
៣. កំណើនបរិមាណស្តុកកាបូនសរុបក្នុងដី (កំណើន 0.12% ប្រចាំឆ្នាំ)	តោន/ហិកត	55.00	55.07	55.13	55.198	55.264	55.33	របាយការណ៍លទ្ធផលពិសោធន៍
៤. ការទទួលស្គាល់ CARDEC ជាមជ្ឈមណ្ឌលស្រាវជ្រាវនិងបណ្តុះបណ្តាលថ្នាក់ជាតិ និងថ្នាក់តំបន់	-	មិនទាន់	-	-	-	-	ទទួលស្គាល់	ប្រកាសរបស់ក្រសួងកសិកម្ម
គោលបំណងយុទ្ធសាស្ត្រទី១៖ លើកកម្ពស់ការពិសោធដើម្បីអភិវឌ្ឍការអនុវត្តគោលការណ៍កសិអេកូឡូស៊ី និងរៀបចំប្រព័ន្ធកសិកម្មវៃឆ្លាតនឹងអាកាសធាតុដែលមានលក្ខណៈនាំនុវត្តន៍								
១. ផ្ទៃដីក្រោមការរៀបចំ និងវាយតម្លៃប្រព័ន្ធកសិកម្ម CA/SI & AE	ហិ.ត.	14.5	14.5	50	50	50	50	របាយការណ៍លទ្ធផលពិសោធន៍
២. ការសិក្សាអំពីបម្រែបម្រួលកាបូនក្នុងដី និងការបំបាត់ឧស្ម័នផ្ទះកញ្ចក់	អត្ថបទ	1	1	1	1	1	1	ឯកសារបោះផ្សាយលើវេទិកាដែលត្រូវបានទទួលស្គាល់
៣. ការសិក្សាអំពីទឹកក្នុងដី វដ្តនៃសារធាតុចិញ្ចឹម និងជីវៈចម្រុះក្នុងដី	អត្ថបទ	1	1	1	1	1	1	ឯកសារបោះផ្សាយលើវេទិកាដែលត្រូវបានទទួលស្គាល់
៤. ការសិក្សាអំពីផលិតភាពនិងផលចំណេញ (ដីនិងពលកម្ម) ព្រមទាំងការវិភាគប្រព័ន្ធកសិកម្ម និងបច្ចេកវិទ្យា/យន្តបន្លំយកម្មកសិកម្ម	អត្ថបទ	1	1	1	1	1	1	ឯកសារបោះផ្សាយលើវេទិកាដែលត្រូវបានទទួលស្គាល់
៥. ចំនួនបច្ចេកវិទ្យា និងយន្តបន្លំយកម្មកម្រិតសមស្របដែលបានសិក្សា	ចំនួន	1	2	2	2	2	2	របាយការណ៍លទ្ធផលពិសោធន៍
៦. ការសិក្សាសមិទ្ធិលទ្ធភាពស្តីពីផែនការស្រាវជ្រាវដើម្បីអភិវឌ្ឍកសិអេកូឡូស៊ី	ចំនួន	0	0	1	0	0	0	ការសិក្សាសមិទ្ធិលទ្ធភាព

គោលបំណងយុទ្ធសាស្ត្រ និងសូចនាករ	ឯកតា	មូលដ្ឋាន	ចំណុចដៅ					ប្រភពទិន្នន័យ
		២០២០/២១	២០២២	២០២៣	២០២៤	២០២៥	២០២៦	
គោលបំណងយុទ្ធសាស្ត្រទី២៖ ពង្រឹងការស្រាវជ្រាវការធ្វើសមូហកម្មធនធានសេនេទិចដំណាំសម្រាប់ការគ្រប់គ្រងដីតាមគោលការណ៍កសិអេកូឡូស៊ី								
១. ចំនួនប្រភេទនិងពូជដំណាំដែលត្រូវបានធ្វើសមូហកម្ម (ចំនួនក្នុងឆ្នាំនីមួយៗ)	ប្រភេទ	46	46	52	52	52	52	របាយការណ៍ប្រចាំខែ
	ពូជ	216	216	335	335	335	335	របាយការណ៍ប្រចាំខែ
២. បរិមាណពូជដំណាំដែលចែកជូនកសិករ ក្រុមកសិករ និងគម្រោងផ្សេងៗ	គ.ក.	8,216	10,000	15,000	20,000	20,000	20,000	របាយការណ៍ប្រចាំខែ
៣. ធនាគារកណ្តាលសម្រាប់ពន្ធគ្រាប់ពូជដំណាំត្រូវបានកែលម្អ	ចំនួន	1	1	1	1	1	1	របាយការណ៍ប្រចាំឆ្នាំ
៤. ធនាគារណបសម្រាប់ពន្ធគ្រាប់ពូជដំណាំ (សាកលវិទ្យាល័យ និងសហគមន៍)	ចំនួន	1	1	3	3	5	5	របាយការណ៍ប្រចាំឆ្នាំ
៥. ចំនួនពូជដំណាំគម្របដីដែលបានគាំទ្រក្នុងដំណើរការចុះបញ្ជី	ចំនួន	n/a	1	1	1	1	1	របាយការណ៍ប្រចាំឆ្នាំ
គោលបំណងយុទ្ធសាស្ត្រទី៣៖ ពង្រឹងការអភិវឌ្ឍជំនាញកសិអេកូឡូស៊ី និងបង្កើនការផ្ទេរចំណេះដឹងបច្ចេកទេសទៅភាគីពាក់ព័ន្ធ ជាពិសេសកសិករ								
១. ចំនួន Field Days និងវគ្គពិគ្រោះយោបល់ជាមួយកសិករ អង្គការ និងវិស័យឯកជន - ដែលមានអ្នកចូលរួមជាស្ត្រី 40% ក្នុង១វគ្គ	វគ្គ	10	12	12	14	16	16	របាយការណ៍បណ្តុះបណ្តាល
២. ចំនួនវគ្គបណ្តុះបណ្តាលរយៈពេលខ្លី (កសិករ អង្គការ និងវិស័យឯកជន) - ដែលមានអ្នកចូលរួមជាស្ត្រី 40% ក្នុង១វគ្គ	វគ្គ	0	2	4	4	6	6	របាយការណ៍បណ្តុះបណ្តាល
៣. ចំនួនអ្នកហាត់ការ អ្នកស្រាវជ្រាវ និងបញ្ជីនៃដែលបានមកកម្មសិក្សានៅស្ថានីយស្រាវជ្រាវ (ចំនួនក្នុងឆ្នាំនីមួយៗ)	នាក់	2	2	3	3	4	4	របាយការណ៍បណ្តុះបណ្តាល
៤. ចំនួនគ្រួសារកសិករដែលទទួលបានការគាំទ្របច្ចេកទេស (រួមទាំងអ្នកផលិត និងទទួលបានពូជដំណាំ) - ដែលមានកសិករជាស្ត្រី 40%	គ្រួសារ	378	400	500	500	600	600	របាយការណ៍ប្រចាំឆ្នាំ
៥. ចំនួនខេត្តដែលមានមន្ត្រីជំនាញពីមន្ទីរកសិកម្មខេត្ត ឬរដ្ឋបាលស្រុក ដែលចូលរួមផ្តល់ការបណ្តុះបណ្តាលនិងផ្សព្វផ្សាយបច្ចេកទេស (ចំនួនសរុប)	ខេត្ត	4	4	4	5	6	6	របាយការណ៍បណ្តុះបណ្តាល
៦. ចំនួនវគ្គបណ្តុះបណ្តាលពង្រឹងជំនាញកសិអេកូឡូស៊ីរបស់ក្រុមការងារ DALRM/CARDEC (ចំនួនក្នុងឆ្នាំនីមួយៗ)	វគ្គ	0	2	3	3	4	4	វគ្គបណ្តុះបណ្តាលសម្រាប់ DALRM/CARDEC
៧. ការសិក្សាសមិទ្ធិលទ្ធភាពសម្រាប់ការអភិវឌ្ឍជំនាញកសិអេកូឡូស៊ី	ចំនួន	0	0	1	0	0	0	ការសិក្សាសមិទ្ធិលទ្ធភាព

គោលបំណងយុទ្ធសាស្ត្រ និងសូចនាករ	ឯកតា	មូលដ្ឋាន	ចំណុចដៅ					ប្រភពទិន្នន័យ
		២០២០/២១	២០២២	២០២៣	២០២៤	២០២៥	២០២៦	
គោលបំណងយុទ្ធសាស្ត្រទី៤៖ ធ្វើឱ្យប្រសើរឡើងនូវហេដ្ឋារចនាសម្ព័ន្ធ និងសមត្ថភាពស្រាវជ្រាវដើម្បីអភិវឌ្ឍ តាមរយៈកិច្ចសហប្រតិបត្តិការជាតិ និងអន្តរជាតិ								
១. ចំនួនមន្ត្រីក្របខណ្ឌរដ្ឋ (ចំនួនសរុប)	នាក់	1	1	2	3	4	5	របាយការណ៍រដ្ឋបាល
២. ចំនួនមន្ត្រីជាប់កិច្ចសន្យារដ្ឋ (ចំនួនសរុប)	នាក់	0	0	1	2	3	4	របាយការណ៍រដ្ឋបាល
៣. ហេដ្ឋារចនាសម្ព័ន្ធសម្រាប់ការពិសោធស្រាវជ្រាវ និងបណ្តុះបណ្តាលដែលត្រូវបានកែលម្អនិងពង្រឹងបន្ថែមទៀត	-	ខ្វះខាត	-	-	-	-	គ្រប់គ្រាន់	បញ្ជីសារពើភណ្ឌឧបករណ៍និងបរិក្ខារ (តារាងឧបសម្ព័ន្ធទី២)
៤. ការសិក្សាសមិទ្ធិលទ្ធភាព អំពីការរៀបចំហេដ្ឋារចនាសម្ព័ន្ធនិងផែនការមជ្ឈមណ្ឌលស្រាវជ្រាវនិងបណ្តុះបណ្តាល CA/SI & AE	ចំនួន	-	-	1	-	-	-	ការសិក្សាសមិទ្ធិលទ្ធភាព

**តារាងឧបសម្ព័ន្ធទី២៖ តារាងឧបករណ៍ និងមេត្រាសំខាន់ៗដែលត្រូវការសម្រាប់អនុវត្ត
ផែនការយុទ្ធសាស្ត្ររបស់ CARDEC**

	ការពិពណ៌នា	គោលបំណង	សរុប (US\$)
គោលបំណងយុទ្ធសាស្ត្រទី១៖ ការងារពិសោធន៍ស្រាវជ្រាវដើម្បីអភិវឌ្ឍ			370,000
1	ឧបករណ៍មន្ទីរពិសោធន៍	ពិសោធន៍	100,000
2	ឧបករណ៍ MIR សម្រាប់វិភាគសារធាតុសរីរាង្គដី	ពិសោធន៍	65,000
3	ឧបករណ៍សម្រាប់វាស់ GHG	ពិសោធន៍	75,000
4	ត្រាក់ទ័រខ្នាតតូច (50-60 hp)	ឧបករណ៍កសិកម្ម	25,000
5	ម៉ាស៊ីនដាំមិនក្នុងដីសម្រាប់ពិសោធន៍ខ្នាតតូច ដោយមានប្រព័ន្ធមេត្រីចគ្រាប់	ឧបករណ៍កសិកម្ម	40,000
6	Combine harvester សម្រាប់ពិសោធន៍	ឧបករណ៍កសិកម្ម	65,000
គោលបំណងយុទ្ធសាស្ត្រទី២៖ ការធ្វើសមូហកម្មធនធានសេនេទិចដំណាំ			70,000
1	ទូត្រជាក់ Coolbot (20 feet) រួមទាំងជើងទម្រ	ការរក្សាធនធានពូជដំណាំ	20,000
2	ម៉ាស៊ីនចាត់ថ្នាក់ និងលាងសម្អាតគ្រាប់ពូជ	ឧបករណ៍កសិកម្ម	20,000
3	ម៉ាស៊ីនសំងួតគ្រាប់ពូជ	ឧបករណ៍កសិកម្ម	15,000
4	ឧបករណ៍ត្រួតពិនិត្យគុណភាពឧបករណ៍ និង software តាមដានការស្តុកពូជដំណាំ	ឧបករណ៍កសិកម្ម	15,000
គោលបំណងយុទ្ធសាស្ត្រទី៣៖ ការអភិវឌ្ឍជំនាញ និងផ្ទេរចំណេះដឹងបច្ចេកទេស			231,000
1	បង្គន់អនាម័យចល័ត	បណ្តុះបណ្តាល (អនាម័យ)	2,000
2	ត្រាក់ទ័រ (120 hp)	ឧបករណ៍កសិកម្ម	65,000
3	ម៉ាស៊ីនដាំមិនក្នុងដីខ្នាតតូច ភ្ជាប់ជាមួយត្រាក់ទ័រ	ឧបករណ៍កសិកម្ម	15,000
4	រទេះដែលភ្ជាប់ជាមួយត្រាក់ទ័រ	ឧបករណ៍កសិកម្ម	4,000
5	ម៉ាស៊ីនកាត់ស្មៅ	ឧបករណ៍កសិកម្ម	6,000
6	Sprayer ដែលភ្ជាប់ជាមួយត្រាក់ទ័រ	ឧបករណ៍កសិកម្ម	24,000
7	ម៉ាស៊ីនដាំមិនក្នុងដីសម្រាប់គ្រាប់ធញ្ញជាតិ	ឧបករណ៍កសិកម្ម	25,000
8	រ៉ឺឡូកិនពង្រាបដំណាំគម្របដី	ឧបករណ៍កសិកម្ម	40,000
9	ម៉ាស៊ីនប្រមូល និងមូរចំបើងជាដុំ	ឧបករណ៍កសិកម្ម	15,000
10	រថយន្តខ្នាតតូចមានសន្ទុច	ឧបករណ៍កសិកម្ម	35,000
គោលបំណងយុទ្ធសាស្ត្រទី៤៖ ការគាំទ្រហេដ្ឋារចនាសម្ព័ន្ធ និងបណ្តាញកិច្ចសហប្រតិបត្តិការ			2,096,000
1	ម៉ាស៊ីនព្រីន និងហ្វូតូកូពី (ពណ៌)	បណ្តុះបណ្តាល (រដ្ឋបាល)	7,000
2	កុំព្យូទ័រ	សម្រាប់បុគ្គលិក(រដ្ឋបាល)	8,000
3	ម៉ាស៊ីនត្រជាក់សម្រាប់បន្ទប់បណ្តុះបណ្តាល	បណ្តុះបណ្តាល (រដ្ឋបាល)	6,000

	ការពិពណ៌នា	គោលបំណង	សរុប (US\$)
4	ម៉ាស៊ីនត្រជាក់សម្រាប់បន្ទប់ស្នាក់នៅ	បណ្តុះបណ្តាល (រដ្ឋបាល)	5,000
5	រថយន្ត pickup	បណ្តុះបណ្តាល (ធ្វើដំណើរ)	60,000
6	ទោចក្រយាន	បណ្តុះបណ្តាល (ធ្វើដំណើរ)	10,000
7	សម្ភារ/បរិក្ខារសម្រាប់បន្ទប់បណ្តុះបណ្តាល និងបន្ទប់ស្នាក់នៅ	បណ្តុះបណ្តាល (រដ្ឋបាល)	1,500,000
8	របង និង Landscaping	ពិសោធន៍ និងបណ្តុះបណ្តាល	500,000
	សរុប		2,767,000

**តារាងឧបសម្ព័ន្ធទី៣៖ ការប៉ាន់ស្មានតម្រូវការថវិកាសម្រាប់អនុវត្តផែនការយុទ្ធសាស្ត្រ
របស់ CARDEC**

បរិយាយ	ការប៉ាន់ស្មានថវិកាចំណាយ					
	2022	2023	2024	2025	2026	សរុប
គោលបំណងយុទ្ធសាស្ត្រទី១៖ លើកកម្ពស់ការពិសោធដើម្បីអភិវឌ្ឍការអនុវត្តកសិអេកូឡូស៊ី និងរៀបចំប្រព័ន្ធកសិកម្មវៃ ឆ្លាតនឹងអាកាសធាតុ ដែលមានលក្ខណៈនវានុវត្តន៍						
វិនិយោគលើឧបករណ៍ បរិក្ខារ និងគ្រឿងយន្ត	10,000	70,000	290,000	-	-	370,000
ចំណាយលើការសិក្សាស្រាវជ្រាវ/ពិសោធន៍	29,000	110,000	121,000	133,100	146,410	539,510
សរុប	39,000	180,000	411,000	133,100	146,410	909,510
គោលបំណងយុទ្ធសាស្ត្រទី២៖ ពង្រឹងការស្រាវជ្រាវការធ្វើសមូហកម្មធនធានសេនេទិចដំណាំសម្រាប់ការគ្រប់គ្រងដីតាម គោលការណ៍កសិអេកូឡូស៊ី						
វិនិយោគលើឧបករណ៍ បរិក្ខារ និងគ្រឿងយន្ត	20,000	-	50,000	-	-	70,000
ចំណាយលើការផលិតពូជដំណាំ	16,430	22,000	36,300	53,240	58,560	186,530
សរុប	36,430	22,000	86,300	53,240	58,560	256,530
គោលបំណងយុទ្ធសាស្ត្រទី៣៖ ពង្រឹងការអភិវឌ្ឍជំនាញកសិអេកូឡូស៊ី និងបង្កើនការផ្ទេរចំណេះដឹងបច្ចេកទេសទៅភាគី ពាក់ព័ន្ធ ជាពិសេសកសិករ						
វិនិយោគលើឧបករណ៍ បរិក្ខារ និងគ្រឿងយន្ត	4,000	32,000	195,000	-	-	231,000
ចំណាយលើការរៀបចំ Field Days	3,750	4,730	10,750	13,890	18,230	51,350
ចំណាយលើវគ្គបណ្តុះបណ្តាល	12,800	30,770	54,020	60,430	83,510	241,530
ចំណាយគាំទ្របច្ចេកទេសដល់កសិករ	30,000	33,000	36,300	39,930	43,920	183,150
ចំណាយគាំទ្រដល់ការផ្សព្វផ្សាយ បច្ចេកទេសកម្រិតខេត្ត/ស្រុក	20,000	20,000	25,000	25,000	30,000	120,000
ចំណាយឧបត្ថម្ភគាំទ្រអ្នកហាត់ការ/ស្រាវជ្រាវ	3,600	5,670	5,950	8,330	8,750	32,300
ចំណាយលើការពង្រឹងសមត្ថភាពក្រុម ការងារ DALRM/CARDEC	6,000	9,000	15,000	20,000	24,000	74,000
សរុប	80,150	135,170	342,020	167,580	208,410	933,330
គោលបំណងយុទ្ធសាស្ត្រទី៤៖ ធ្វើឱ្យប្រសើរឡើងនូវហេដ្ឋារចនាសម្ព័ន្ធ និងសមត្ថភាពស្រាវជ្រាវដើម្បីអភិវឌ្ឍ តាមរយៈ កិច្ចសហប្រតិបត្តិការជាតិ និងអន្តរជាតិ						
វិនិយោគលើឧបករណ៍ បរិក្ខារ និងគ្រឿងយន្ត	8,000	28,000	1,560,000	500,000	-	2,096,000
បន្ទុកបុគ្គលិក	102,000	107,280	126,600	133,080	150,600	619,560
ចំណាយលើការសិក្សាសមិទ្ធិលទ្ធភាពហេ ដ្ឋារចនាសម្ព័ន្ធ R4D និងពង្រឹងសមត្ថភាព	-	50,000	-	-	-	50,000
សម្ភារៈ និងប្រព័ន្ធផ្សព្វផ្សាយ	6,200	6,700	7,250	7,860	8,530	36,540
សម្ភារៈការិយាល័យ/អនាម័យ/ទំនាក់ទំនង	7,200	7,560	7,940	8,340	8,760	39,800

បរិយាយ	ការប៉ាន់ស្មានថវិកាចំណាយ					
	2022	2023	2024	2025	2026	សរុប
ចំណាយបេសកកម្ម	16,800	16,800	18,900	18,900	21,000	92,400
ប្រេងឥន្ធនៈ	8,000	8,800	9,680	10,650	11,720	48,850
ការថែទាំនិងជួសជុលអគារ	1,500	1,800	2,160	2,590	3,110	11,160
ការថែទាំនិងជួសជុលមធ្យោបាយធ្វើដំណើរ	4,000	4,800	5,760	6,910	8,290	29,760
ការថែទាំនិងជួសជុលឧបករណ៍ បរិក្ខារ និងគ្រឿងយន្តកសិកម្ម	4,000	4,400	4,840	5,320	5,850	24,410
ចំណាយផ្សេងៗ	2,500	2,500	2,500	2,500	2,500	12,500
សរុប	160,200	238,640	1,745,630	696,150	220,360	3,060,980
សរុបតម្រូវការរួម	315,780	575,810	2,584,950	1,050,070	633,740	5,160,350

