



giz Deutsche Gesellschaft für Internationale Zusammenarbeit (GIZ) GmbH



គោលការណ៍ណែនាំអំពីការនាំចេញផ្លែឆ្ងាយស្រស់ ទៅប្រទេសចិន សម្រាប់ធុរកិច្ចកម្ពុជា

ចោះពុម្ពដោយ៖



ព័ត៌មានបោះពុម្ព

បោះពុម្ពដោយ៖

Deutsche Gesellschaft für Internationale Zusammenarbeit (GIZ) GmbH

ការិយាល័យចុះបញ្ជី៖

Deutsche Gesellschaft für Internationale Zusammenarbeit (GIZ) GmbH

Bonn and Eschborn, Germany
T +49 228 44 60-0 (Bonn)
T +49 61 96 79-0 (Eschborn)
Friedrich-Ebert-Allee 40
53113 Bonn, Germany
T +49 228 44 60-0
F +49 228 44 60-17 66

Dag-Hammarskjöld-Weg 1-5
65760 Eschborn, Germany
T +49 61 96 79-0
F +49 61 96 79-11 15
E info@giz.de
I www.giz.de

ការិយាល័យគម្រោង៖

Support for Economic Cooperation in Sub-Regional Initiatives in Asia (SCSI)

TaYuan Diplomatic Office
14 Liangmahe South Street, Chaoyang District
10600 Beijing, PR China
T +86-10-8532-5344
F +86-10-8532-5744
E scsi-asia@giz.de
I www.connecting-asia.org

ឈ្មោះគម្រោង៖

Support for Economic Cooperation in Sub-Regional Initiatives in Asia (SCSI)

គ្រោងការដោយ ៖

GIZ-SCSI

បោះពុម្ព ៖

នៅខែតុលា ឆ្នាំ២០១៨

រក្សាសិទ្ធិដោយ៖

រក្សាសិទ្ធិរូបភាពដោយ GIZ

និពន្ធដោយ៖

លោក ស៊ឹម គង់ និងលោកស្រី សុវណ្ណ មាលា

កែសម្រួលដោយ៖

ក្រុមការងាររបស់ SCSI

មតិរបស់អ្នកនិពន្ធនៅក្នុងរបាយការណ៍នេះមិនឆ្លុះបញ្ចាំងពីទស្សនៈរបស់អង្គការ ជី អាយ ហ្សិត/អ្នកកែសម្រួលទេ។

គាំទ្រដោយ៖

German Federal Ministry for Economic Cooperation and Development (BMZ)

មាតិកា

អំពីឯកសារនេះ:	3
សេចក្តីថ្លែងអំណរគុណ.....	4
១. ទិដ្ឋភាពរួមអំពីការនាំចេញផ្លែឈើទៅប្រទេសចិន	4
១.១. ព័ត៌មានសំខាន់ៗស្តីពីទីផ្សារផ្លែឈើនៅប្រទេសចិន	4
១.២. ទីផ្សារផ្លែស្វាយនៅប្រទេសចិន៖ លក្ខណៈ: ទំហំ និងតម្រូវការ	6
១.៣. ស្ថានភាពនៃផលិតកម្ម និងការផ្គត់ផ្គង់ផ្លែស្វាយនៅប្រទេសកម្ពុជា ព្រមទាំងការតម្រង់ទិសទីផ្សារនាំចេញផ្លែស្វាយ ទៅប្រទេសចិន.....	8
១.៣.១. ស្ថានភាពនៃផលិតកម្ម និងការផ្គត់ផ្គង់ផ្លែស្វាយនៅប្រទេសកម្ពុជា.....	8
១.៣.២. ការតម្រង់ទិសទីផ្សារនាំចេញផ្លែស្វាយទៅប្រទេសចិន.....	9
១.៤. គោលនយោបាយគាំទ្រការនាំចេញទៅប្រទេសចិន	10
១.៤.១. គោលនយោបាយស្តីពីការនាំចេញរបស់ប្រទេសកម្ពុជាឆ្ពោះទៅទីផ្សារប្រទេសចិន	10
១.៤.២. គោលនយោបាយនាំចូល និងនាំចេញទៅប្រទេសចិន.....	11
២. និតិវិធីនៃការនាំចេញផ្លែស្វាយស្រស់ទៅកាន់ប្រទេសចិន	14
២.១. និតិវិធីនៃការនាំចេញ.....	14
២.១. ១. ការចរចា និងចុះកិច្ចសន្យាលើការនាំចេញ.....	14
២.១. ២. រៀបចំលក្ខខណ្ឌទូទាត់	15
២.១. ៣. ការរៀបចំទំនិញសម្រាប់នាំចេញ	16
២.១. ៤. ត្រួតពិនិត្យទំនិញ.....	16
២.១. ៥. និតិវិធីបំពេញបែបបទបញ្ជាទំនិញពីគយ	16
២.១. ៦. រៀបចំឯកសារសម្រាប់អ្នកបញ្ជាទិញដើម្បីទទួលបានការបង់ប្រាក់	17
៣ .បទបញ្ញត្តិនៃការនាំចេញផ្លែស្វាយទៅប្រទេសចិន	18
៣.១. ការទទួលបានទីផ្សារនាំចូលនៅប្រទេសចិន	18

៣.២. វិញ្ញាបនបត្រ	19
៣.២.១. វិញ្ញាបនបត្រភូតតាមអនាម័យ	19
៣.២.២. ការត្រួតពិនិត្យគុណភាព	22
៣.៣.២.. ប្រព័ន្ធបញ្ជាក់តឹកតាង	25
៣.៣. ការវេចខ្ចប់ និងស្លាកសញ្ញា.....	25
៣.៣.១. បទដ្ឋានវេចខ្ចប់ និងការបញ្ជាក់.....	25
៣.៣.២. កន្លែងវេចខ្ចប់ ស្លាកសញ្ញា និងលេខកូដ	26
៣.៤. ពន្ធគយនាំចេញ	27
៤. ចំណុចគន្លឹះសម្រាប់ក្រុមហ៊ុននាំចេញផ្លែស្វាយទៅប្រទេសចិន	27
៤.១. កសាងទំនាក់ទំនងនិងចូលបណ្តាញ.....	27
៤.២. កសាងម៉ាកឬយីហោផលិតផលខ្លួន.....	27
៤.៣. ចូលរួមក្នុងពិពណ៌នាអន្តរជាតិ	28
៥. ឯកសារដែលត្រូវការដោយអាជ្ញាធរដើម្បីនាំចេញផ្លែស្វាយទៅប្រទេសចិន	28
៥.១. បញ្ជីឯកសារដែលត្រូវការសម្រាប់ភាគីនាំចេញកម្ពុជា	28
៥.២. បញ្ជីឯកសារដែលត្រូវការសម្រាប់ភាគីនាំចូលនៅប្រទេសចិន.....	29
៦. ភ្នាក់ងារនិងអាជ្ញាធរដែលមានទំនាក់ទំនងសម្រាប់ការនាំចេញផ្លែស្វាយទៅប្រទេសចិន	30
៧. ព័ត៌មានទូទៅអំពីគម្រោងអភិវឌ្ឍន៍របស់អង្គការជី អាយ ហ្សិត(GIZ)	31
៨. តារាងឧបសម្ព័ន្ធ.....	33

អំពីឯកសារនេះ

ប្រទេសចិនគឺជាទីផ្សារនាំចេញដ៏ធំ និងមានសក្តានុពលខ្ពស់សម្រាប់ផ្ទៃក្នុងស្រស់របស់ប្រទេសកម្ពុជា។ នៅក្នុងដំណើរសមាហរណកម្មតំបន់កម្ពុជា ជាប្រទេសដែលបានចុះហត្ថលេខាលើកិច្ចព្រមព្រៀងពាណិជ្ជកម្មសេរីអាស៊ាន-ចិន ដែលចូលជាធរមានតាំងពីឆ្នាំ២០១០មកម្ល៉េះ ហើយតាមរយៈកិច្ចព្រមព្រៀងនេះ សហគ្រាសកម្ពុជានឹងទទួលបានអត្ថប្រយោជន៍នាំផលិតផលខ្លួនចូលប្រទេសចិនបានរហូតដល់ប្រមាណប្រាំបីពាន់ផលិតផល។ ក៏ប៉ុន្តែ សហគ្រាសជាច្រើនមិនទទួលបានឱកាស និងអត្ថប្រយោជន៍ពីកិច្ចព្រមព្រៀងពាណិជ្ជកម្មសេរីអាស៊ាន-ចិននៅឡើយ ពីព្រោះពួកគេចេះតែបន្តទម្លាប់នៃការនាំចេញមិនផ្លូវការប្រកបដោយហានិភ័យខ្ពស់ប្រឈមនឹងទទួលបានព័ត៌មានមិនច្បាស់អំពីទីផ្សារ និងបទបញ្ញត្តិ ព្រមទាំងបានជួបការលំបាកខ្លាំងអំពីការប្រកួតប្រជែងជាមួយក្រុមហ៊ុនទាំងឡាយរបស់ចិន។

កម្មវិធីគាំទ្រដល់កិច្ចសហប្រតិបត្តិការសេដ្ឋកិច្ច នៅក្នុងតំបន់ឆ្នើម អនុតំបន់នៅក្នុងទ្វីបអាស៊ី(SCSI) គឺជាកម្មវិធីមួយដែលទទួលបានមូលនិធិពីក្រសួងសហព័ន្ធអាល្លឺម៉ង់សម្រាប់កិច្ចប្រតិបត្តិការ និងអភិវឌ្ឍន៍សេដ្ឋកិច្ច (BMZ) នៃរដ្ឋាភិបាលប្រទេសអាល្លឺម៉ង់ និងអនុវត្តដោយអង្គការជីអាយហ្សិត(GIZ) ក្នុងគោលបំណងលើកកម្ពស់សមត្ថភាពនាំចេញរបស់ប្រទេសកម្ពុជា រៀតណាម និងឡាវ ដោយធ្វើឱ្យសហគ្រាសធុនតូច និងមធ្យមនៃប្រទេសទាំងនេះ ទទួលបានទីផ្សារផ្ទៃក្នុងមានសក្តានុពលនៅប្រទេសចិន។ ដើម្បីឆ្លើយតបនឹងតម្រូវការចាំបាច់របស់សហគ្រាសកម្ពុជា អង្គការជីអាយហ្សិតបានសហការជាមួយអគ្គនាយកដ្ឋានកសិកម្មនៃក្រសួងកសិកម្ម រុក្ខាប្រមាញ់ និងនេសាទ ផ្តល់ជូននូវសៀវភៅណែនាំអំពីការនាំចេញផ្លែស្វាយទៅប្រទេសចិនដើម្បីជួយសម្របសម្រួលដល់កិច្ចសម្របសម្រួលពាណិជ្ជកម្មនៃប្រទេសទាំងពីរ ជាពិសេសដល់អ្នកនាំចេញទាំងឡាយ។ ផ្លែស្វាយស្រស់នេះ មានសក្តានុពលទីផ្សារនាំចេញខ្ពស់ទៅប្រទេសចិន និងជាផលិតផលក្នុងចំណោមផលិតផលកសិកម្មដែលប្រទេសកម្ពុជា បាននឹងកំពុងចរចាទ្វេភាគីជាមួយប្រទេសចិន ដើម្បីឱ្យផលិតផលកម្ពុជាអាចនាំចេញទៅប្រទេសចិនបាន។

សៀវភៅណែនាំអំពីការនាំចេញផ្លែស្វាយទៅប្រទេសចិននេះ គឺជាគោលការណ៍ណែនាំលម្អិតដែលសហគ្រាសឯកជន កម្ពុជាទាំងឡាយដែលមានបំណងនាំចេញផលិតផលទៅប្រទេសចិន។ ក្នុងការផលិតសៀវភៅណែនាំនេះ ក្រុមអ្នកផ្តល់កិច្ចពិគ្រោះយោបល់បានសិក្សាទៅលើបីដំណាក់កាលសំខាន់ៗដូចជា (១)សិក្សាស្វែងយល់អំពីព័ត៌មានទីផ្សារផ្ទៃក្នុងនៅប្រទេសចិន អំពីដំណើរការនៃការនាំចេញ បទបញ្ញត្តិនៃការនាំចេញនៅប្រទេសកម្ពុជា និងបទបញ្ញត្តិនៃការនាំចូលនៅប្រទេសចិន (២)ពិគ្រោះយោបល់ជាមួយអ្នកឯកទេស និងជំនាញជាច្រើន(មន្ត្រីជំនាញនៃអគ្គនាយកដ្ឋានកសិកម្ម កាំកុងត្រូល គយ អ្នកនាំចេញ និងក្រុមហ៊ុនដឹកជញ្ជូននៅកម្ពុជា) និង(៣) ជួបសម្ភាសន៍ជាមួយអ្នកពាក់ព័ន្ធនានា។

សេចក្តីថ្លែងអំណរគុណ

សៀវភៅណែនាំអំពីការនាំចេញផ្លែស្វាយទៅប្រទេសចិននេះ ត្រូវបានផលិតឡើង ក្រោមការជួយជ្រោមជ្រែង និង គាំទ្រដោយក្រសួងសហព័ន្ធអាល្លឺម៉ង់សម្រាប់កិច្ចប្រតិបត្តិការ និងអភិវឌ្ឍន៍សេដ្ឋកិច្ច(BMZ)នៃរដ្ឋាភិបាលប្រទេសអាល្លឺម៉ង់ ដែលអនុវត្តដោយអង្គការជីអាយហ្សិត(GIZ) ។

សៀវភៅណែនាំនេះ បានចងក្រងឡើងដោយជំនាញការពីររូបគឺលោក ស៊ឹម គង់ និងលោកស្រី សុវណ្ណ មាលា ដោយមានកិច្ចសហការជាមួយក្រុមការងាររបស់អង្គការជីអាយហ្សិត(GIZ) នៃកម្មវិធី(គាំទ្រដល់កិច្ចសហប្រតិបត្តិការ សេដ្ឋកិច្ច នៅក្នុងគំនិតផ្តួចផ្តើមអនុតំបន់នៅក្នុងទ្វីបអាស៊ី(SCSI) និង«គម្រោងប្រព័ន្ធថិរភាពកសិចំណីអាហារអាស៊ាន (ASEAN-SAS) ព្រមទាំងជាមួយមន្ត្រីនៃអគ្គនាយកដ្ឋានកសិកម្ម។ យើងខ្ញុំសូមថ្លែងអំណរគុណជាពិសេសចំពោះ**ឯកឧត្តម បណ្ឌិត ហ៊ាន វណ្ណហន** ប្រតិភូរាជរដ្ឋាភិបាលទទួលបន្ទុកជាអគ្គនាយកនៃអគ្គនាយកដ្ឋានកសិកម្ម ដែលបានចំណាយពេលដ៏ មានតម្លៃ និងវិភាគទានដ៏ថ្លៃថ្លាក្នុងការធ្វើឱ្យគុណភាពនៃសៀវភៅណែនាំនេះកាន់តែល្អប្រសើរ។ ជាចុងក្រោយ យើងខ្ញុំក៏ សូម ថ្លែងអំណរគុណដ៏ថ្លៃថ្លាចំពោះអ្នកពាក់ព័ន្ធទាំងអស់ដែលបានផ្តល់ព័ត៌មាន និងមតិយោបល់ដ៏ល្អៗសម្រាប់ឱ្យសៀវភៅ ណែនាំនេះមានរូបរាងឡើង។

១. ទិដ្ឋភាពរួមអំពីការនាំចេញផ្លែឈើទៅប្រទេសចិន

១.១. ព័ត៌មានសំខាន់ៗស្តីពីទីផ្សារផ្លែឈើនៅប្រទេសចិន

នៅឆ្នាំ២០១៥ អ្នកមានជីវភាពធូរធាមធ្យមកើនរហូតដល់១០៩លាននាក់ គឺលើស៩២លាននាក់នៃប្រជាជនអាមេរិក ដែលមានជីវភាពធូរធាម¹។ តាមអត្រាកំណើននេះ នាំមកនូវកំណើននៃកម្រិតចំណាយមធ្យមនៃអ្នកបរិភោគនៅ ប្រទេសចិន។ នៅអំឡុងរវាងឆ្នាំ២០០៨ និង២០១៣ ការចំណាយប្រចាំឆ្នាំនៃអ្នកប្រើប្រាស់/អ្នកបរិភោគនៅប្រទេសចិន បានកើនឡើងពី១.៣៦៨ទៅ២.៥២២ដុល្លារ ដែលក្នុងនោះចំណាយទៅលើការបរិភោគផ្លែឈើបានកើនពី៣៦ទៅ៧១ ដុល្លារ។ ការតាមដានទីផ្សារឈ្មោះ«យ៉ូម៉ូនីទី»បានព្យាករណ៍ថាចាប់ពីឆ្នាំ២០១៨ អ្នកបរិភោគនៅប្រទេសចិននឹងអាចមាន ចំណាយប្រចាំឆ្នាំរហូតដល់៤.២៥១ដុល្លារ ដែលក្នុងនោះការចំណាយលើផ្លែឈើនឹងមាន១១៣ដុល្លារ គឺកើន៦៩%លើស ពីឆ្នាំ២០១៤²។ អ្នកនាំចេញផ្លែឈើមាន ឱកាសទីផ្សារដ៏ច្រើននៅប្រទេសចិន នៅពេលដែលការចំណាយម្នាក់ៗទៅលើផ្លែ ឈើកើន៨៣,៧% ហើយដែលអ្នកបរិភោគជនជាតិចិនដែលជាអ្នកមានជីវភាពមធ្យមទាំងអស់ នឹងចាយទឹកប្រាក់សរុប ប្រមាណ៦៥០ពាន់លានដុល្លារទៅលើម្ហូបអាហារនៅឆ្នាំ២០១៧។ បើតាមអត្រាកំណើននេះ នឹងនាំឱ្យមានកំណើននៃការ ចំណាយរបស់អ្នកបរិភោគដែលមានជីវភាពមធ្យម។ ប្រការនេះអាចបណ្តាលឱ្យចិនមានក្តីបារម្ភអំពីកំណើនកសិករវ័យក្មេង និងកម្មករបម្រើការនៅកសិដ្ឋានដែលមានចំនួនតិចតួច និងមិនអាចផលិតផ្លែឈើគ្រប់សម្រាប់ទីផ្សារក្នុងស្រុករបស់ខ្លួន

¹ Credit Suisse, Global Wealth in 2015: Underlying Trends Remain Positive, October 13, 2015.
² Agriculture and Agri-Food Canada “Consumer Profile – China,” September 2014.

បាន។ ការនាំចូលហាក់ដូចជាអាចបំពេញតម្រូវការ និងការផ្គត់ផ្គង់ក្នុងស្រុកនេះបាន។ ការរួមផ្សំគ្នាពីការយល់ដឹងអំពីសុវត្ថិភាពចំណីអាហារក្នុងស្រុក ទំនោរនៃការគិតគូរបញ្ហាសុខភាព និងផលិតផលសរីរាង្គ ព្រមទាំងកំណើននៃការបរិភោគរបស់អ្នកបរិភោគចិនដែលជាអ្នកមានជីវភាពមធ្យម ហាក់កាន់តែបង្ហាញច្បាស់អំពីភាពជោគជ័យជាបន្តបន្ទាប់នៃការនាំចូលផ្លែឈើបរទេសចូលប្រទេសចិននាពេលខាងមុខដ៏ខ្លី។ ផលិតផលនិងផ្លែឈើស្រស់នាំចូល ជាពិសេសផលិតផលក្រោមយីហោពីបស្ចឹមប្រទេស នឹងនៅតែអាចរកទីផ្សារបានពីអ្នកមានចំណូលមធ្យមនិងខ្ពស់នៅប្រទេសចិន មិនត្រឹមតែនៅទីក្រុងលំដាប់ទី១ប៉ុណ្ណោះទេ តែក៏នៅលំដាប់ទី២ និងទី៣ផងដែរ។ អ្នកបរិភោគជាច្រើនហាក់កាន់តែត្រូវការជាងមុននូវបន្លែ និងផ្លែឈើស្រស់ច្រើនប្រភេទដែលនាំចូល ជាពិសេសប្រភេទដាំនៅតំបន់ត្រូពិក។ អ្នកនាំចេញផ្លែឈើស្រស់បរទេសអាចទាញយកផលចំណេញពីរដូវកាលផលិត និងមិនផលិតផ្លែឈើស្រស់នៅប្រទេសចិនបានយ៉ាងច្រើន។ នៅខែសិសិរដូវ ផលិតកម្មផ្លែឈើនៅក្នុងស្រុកស្ទើរតែគ្មាន ហើយជាលទ្ធផលគឺជាអ្នកបរិភោគផ្លែឈើក្នុងស្រុកហ៊ានទិញទទួលទានផ្លែឈើស្រស់នាំចូលនៅក្នុងតម្លៃដ៏ថ្លៃ។ ទោះបីអ្នកបរិភោគចិនភាគច្រើននៅតែមិនហ៊ានចំណាយទិញផ្លែឈើស្រស់ក៏ដោយ តែកំណើននៃអ្នកមានជីវភាពមធ្យម និងខ្ពស់ជាចៅកែនៅទីក្រុងលំដាប់ទី១ ទី២ និងទី៣ គឺនាំឱ្យពួកគេហ៊ានចំណាយទិញផ្លែឈើក្នុងតម្លៃដ៏ខ្ពស់។ ផ្លែឈើនាំចូលដែលមានយីហោ ក៏ត្រូវបានគេទទួលស្គាល់ថាជាផលិតផលមានស្តង់ដារសុវត្ថិភាពចំណីអាហារខ្ពស់ ហើយវាក៏ជាតម្រូវការទីផ្សារផលិតផលគុណភាពខ្ពស់នៅទីផ្សារប្រទេសចិនដែរ។ ជាទូទៅគេឃើញថាជាច្រើនឆ្នាំកន្លងមកនេះ ទីផ្សារនាំចូលផ្លែឈើនៅចិនមានកំណើនថេរ បើគិតពីបរិមាណសរុប និងតម្លៃ សរុប។ ដោយឡែកនៅឆ្នាំ២០១៤ ការនាំចូលផ្លែឈើទៅប្រទេសចិនមានកំណើន២៧%ធៀបនឹងឆ្នាំ២០១៣ ដែលមាន តុលេខតម្លៃនាំចូលសរុបបានកើនរហូតដល់ទៅ២១%។ ទំនោរនេះបន្តទៅឆ្នាំ២០១៥ ដែលបរិមាណនៃការនាំផ្លែឈើសរុបកើនរហូតដល់៣,៨លានតោន និងតម្លៃសរុបប្រមាណ៥ពាន់លានដុល្លារ(គិតកំណើនពី១ឆ្នាំទៅ១ឆ្នាំទៀតមាន១០,៥% និង១៤%)។ ទោះបីមានកំណើនខ្លាំងជារួមនៃការនាំចូលសរុបឆ្នាំ២០១៤(២២,៧%)ទៅប្រទេសចិនដីគោក ក៏ការនាំចូលផ្លែឈើទៅហុងកុងក្នុងមានកំណើនតិចតួចដែរនៅឆ្នាំ២០១៥ គឺដោយសារតែក្រុមហ៊ុនបរទេសដែលនាំផ្លែឈើចេញពីបរទេសបានងាកទៅនាំចូលប្រទេសចិនដីគោកផ្ទាល់ ព្រោះថាវិធីសាស្ត្រនៃការចែកចាយសំខាន់របស់គេគឺគេមិនចង់បង្កើនការនាំចូលដែលប្រឈមលំបាកតាមច្រកពណ៌ប្រផេះ³។

នៅឆ្នាំ២០១៥ ប្រទេសថៃនៅតែឈរជាប្រទេសលំដាប់មុខគេតែងដែលនាំចូលផ្លែឈើទៅប្រទេសចិនបានទឹកប្រាក់លើសពី១ពាន់លានដុល្លារ ទោះបីមានការធ្លាក់ចុះថ្លៃជារួម១២,១%ធៀបនឹងឆ្នាំ២០១៣ក៏ដោយ។ ទាំងនៅឆ្នាំ២០១៤ និង២០១៥ គេឃើញថាការកំណើនលឿននៅក្នុងតម្លៃនាំចូលផ្លែឈើសរុបទៅប្រទេសចិនដីគោក។ ប្រទេសអេក្វាដ័រមានសន្ទុះកំណើននៃការនាំផ្លែស្វាយចូលប្រទេសចិនយ៉ាងគំហុក គឺពី២០លានដុល្លារនៅឆ្នាំ២០១៣ទៅជិត១៨៥លានដុល្លារនៅឆ្នាំ២០១៤គឺថាកើន៨២៨%។ ប្រទេសហ្វីលីពីនក៏ត្រូវបានគេសម្គាល់ឃើញថាមានកំណើនជិត១០០%នៃការនាំចេញផ្លែឈើស្រស់ខ្លួនទៅប្រទេសចិន តែនៅទ្រឹងនៅឆ្នាំ២០១៥។ ស្រដៀងគ្នានេះដែរសម្រាប់ប្រទេសអាហ្វ្រិកខាងត្បូងនិងពេរ ដែល

³ ច្រកប្រផេះជាច្រកដែលមានការគំរាមកំហែង

មានកំណើននាំចេញផ្លែឈើស្រស់ទៅប្រទេសចិនទ្វេដងនៅឆ្នាំ២០១៤ តែក្រោយមកក៏មានសន្ទុះថយនិងធ្លាក់ចុះខ្លះនៅឆ្នាំ ២០១៥។ ការនាំចេញផ្លែឈើស្រស់ពីប្រទេសឈីលី រៀតណាម ញូហ្សេលែនកើនជិត៨០% និង២៦% រីឯការនាំចេញ របស់ឈីលីប្រហាក់ប្រហែលប្រទេសថៃគឺថាមានសន្ទុះខ្លាំងក្លារហូតដល់៩៧១លានដុល្លារឯណោះ។ ឆ្នាំ២០១៤គឺជាឆ្នាំ ដែលប្រទេសចិនបាននាំផ្លែស្វាយចូលច្រើនជាងឆ្នាំណាៗទាំងអស់ គឺរៀបរយនឹងការនាំចូលរួមមានកំណើនរហូតដល់ ១៤២,៧% ដែលក្នុងនោះប្រទេសនាំចូលផ្លែចេកទៅប្រទេសចិនបានច្រើនពីប្រទេសហ្វីលីពីន(៥៥៥,១លានដុល្លារ គឺបាន កើន១០០,៤%ច្រើនជាងនៅឆ្នាំ២០១៣) ហើយបន្ទាប់គឺប្រទេសអេក្វាដ័រ(១៨៥,៧លានដុល្លារ និងបានកើន៨២៤,៩%)។ តែនៅឆ្នាំ២០១៥ គេសម្គាល់ឃើញការនាំចូលផ្លែឈើសរុបនៅប្រទេសចិនធ្លាក់ចុះ ជាពិសេសប្រភេទផ្លែឈើ៣ប្រភេទគឺ ចេក ធុរន និងទំពាំងបាយជូរ គឺមានការធ្លាក់ចុះថ្លៃបន្តិចបន្តួច។ ទោះជាយ៉ាងក្តី ប្រភេទផ្លែឈើទាំងបីនេះជាប្រភេទផ្លែឈើ ដែលស្ថិតផ្លែឈើលំដាប់ទាំង១០ដែលបានធ្លាក់ទឹកប្រាក់នាំចូលសរុបនៅឆ្នាំ២០១៥ ដែលឆ្នាំនេះជាទូទៅគឺជាឆ្នាំដែល ប្រភេទផ្លែច្រើនមុខបានថយចុះនាំចូលទៅប្រទេសចិនជាពិសេសត្របែក ស្វាយ និងមង្គុត(ថយចុះ២៧,៧%នៅឆ្នាំ២០១៤ និងកើន៤៦,៨%នៅឆ្នាំ២០១៥) ដូចគ្នាចំពោះផ្លែឆ្នាំ ផ្លែព្រួន និងផ្លែស្លឹក(ថយចុះ៤០,៧% និង១០៣%នៅឆ្នាំ២០១៥)។ ផ្ទុយទៅវិញផ្លែប៉ោម បែរជាកើនពី៤៦,៤លានដុល្លារនៅឆ្នាំ២០១៤ទៅ១៤៦,៧លានដុល្លារនៅឆ្នាំ២០១៥ គឺបានកើន ២១៥%។ មូលហេតុដែលនាំឱ្យបែបនេះ ដោយសារមានការបន្តបន្ថយការកម្រិតប្រភេទ និងភូមិសាស្ត្រនៃផ្លែប៉ោមដែលនាំ ចូលពីសហរដ្ឋអាមេរិក។ ក្រៅពីផ្លែឈើ១០ប្រភេទដែលនាំចូលច្រើនជាងគេនៅប្រទេសចិន ផ្លែឈើប្រភេទផ្សេងៗទៀត បានទទួលចំណែកកំណើនទីផ្សារនៅចិននៅអំឡុងពេលច្រើនឆ្នាំចុងក្រោយនេះ។⁴

១.២. ទីផ្សារផ្លែស្វាយនៅប្រទេសចិន៖ លក្ខណៈ ទំហំ និងតម្រូវការ

ស្វាយមានឈ្មោះវិទ្យាសាស្ត្រថា *Mangifera Indica L.* ។ ស្វាយត្រូវគេនាំចូលទៅក្នុងប្រទេសចិនពីប្រទេស៖ ប៉េរូ អូ ស្ត្រាលី ចិនតៃវ៉ាន់ ថៃ និងហ្វីលីពីន។

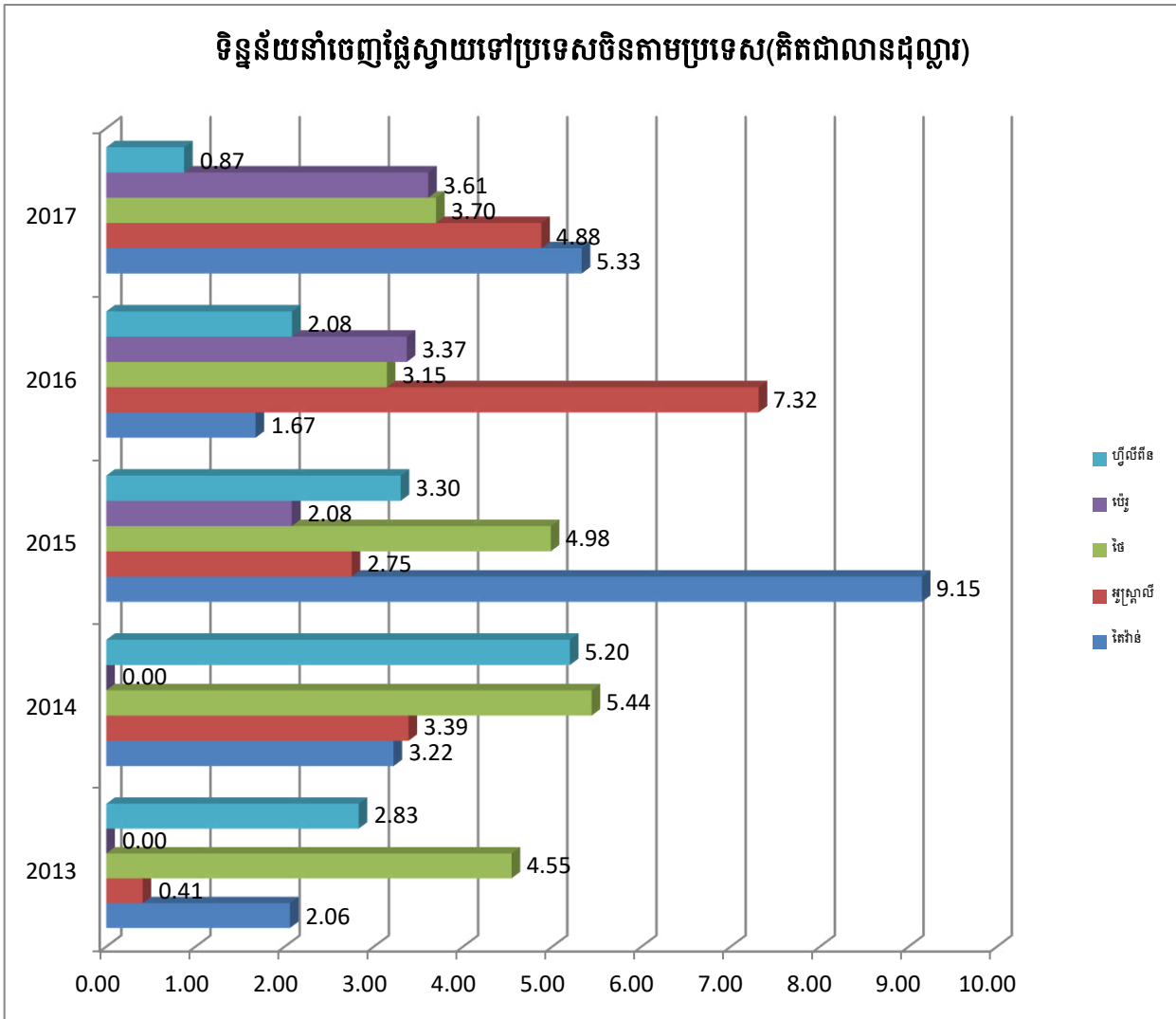
តារាងខាងក្រោមនេះ បង្ហាញពីបរិមាណ និងតម្លៃសរុបនៃការនាំផ្លែស្វាយ(ស្រស់ និងក្រៀម) ចូលក្នុងរយៈពេល៥ឆ្នាំគិត ពីឆ្នាំ២០១៣មក។ ការនាំចូលមានការកើនឡើងខ្លាំងចាប់តាំងពីឆ្នាំ២០១៣មក។

តារាងទី១៖ ទិន្នន័យរបស់ផ្លែស្វាយដែលនាំចូលទៅប្រទេសចិន

ឆ្នាំ	២០១៣	២០១៤	២០១៥	២០១៦	២០១៧
បរិមាណ(តោន)	២៤.២៦៨	៤.៩៧៣	៦.៨៤៣	៣.៩៥៩	៥.១២៦
ទឹកប្រាក់(លានដុល្លារ)	១៣	១៧	២០	១៨	១៩

⁴ Exporting Fresh Fruit and Vegetables to China, A Market Overview and Guide for Foreign Suppliers, Produce Marketing Association 2016

តាមតារាងទិន្នន័យខាងក្រោម យើងឃើញថាចិនតែវ៉ាន់បានគ្រប់ដណ្តប់ទីផ្សារផ្លែស្វាយនាំចូលនៅប្រទេសចិននៅឆ្នាំ២០១៥ និង២០១៧ តែអូស្ត្រាលីនាំមុខការនាំចូលផ្លែស្វាយនៅប្រទេសចិននៅឆ្នាំ២០១៦ រីឯតែវ៉ាន់ឈានមុខវិញនៅឆ្នាំ២០១៧។ ប្រទេសអូស្ត្រាលីឈានមុខនាំចូលផ្លែស្វាយទៅប្រទេសចិននៅឆ្នាំ២០១៦ និងឈរលំដាប់ទី២នៅឆ្នាំ២០១៧។



រដូវកាលដំណាំស្វាយនៅចិន គឺចាប់ពីខែឧសភាដល់សីហាសម្រាប់ខេត្តនានាក្រៅពីហេណានដែលមានផ្លែស្វាយពីខែកុម្ភៈដល់មីនា⁵។ អំឡុង២-៣ឆ្នាំចុងក្រោយនេះ បរិមាណផ្លែស្វាយដ៏សន្លឹកសន្លាប់ពីប្រទេសអាស៊ីអគ្នេយ៍ត្រូវបានគេនាំចូលទៅប្រទេសចិន ដែលមានផលប៉ះពាល់ដល់ផលិតកម្ម និងទីផ្សារក្នុងស្រុក ជាពិសេសការនាំចូលនៅរដូវកាលដូចគ្នានៃ

⁵ Source: www.zgny.com.cn, Publication date: 3/25/2014

រដូវកាលផ្លែស្វាយនៅប្រទេសចិន។ ម្យ៉ាងវិញទៀត ចំណាយថ្លៃដើមដាំ និងថ្លៃដីនៅទាបនៅបណ្តាប្រទេសអាស៊ីអគ្នេយ៍។ ដូចនេះ ផលិតផលស្វាយនាំចូលប្រទេសចិនមានគុណសម្បត្តិប្រកួតប្រជែងខាងថ្លៃ បើប្រៀបធៀបជាមួយផលិតផលស្វាយពី ខេត្តហេណាន ហើយបរិមាណលក់ផ្លែស្វាយកើនឡើងជារៀងរាល់ឆ្នាំ ទៅអ្នកដែលមានចំណូលមធ្យមទៅចំណូលទាប។⁶ ផ្លែស្វាយនាំចូលមកពីប្រទេសថៃមានភាពល្អឈ្មោះ។ ពូជស្វាយដែលល្អជាងគេនៅថៃគឺពូជ ណាំដុកម៉ាយ និងណាំដុក ម៉ាយស៊ីចង។ ណាំដុកម៉ាយមានសំបកពណ៌លឿងចាស់ សាច់ទន់ និងមានទឹកច្រើននិងពណ៌មាស ផ្អែម ក្រអូប។ ណាំដុក ម៉ាយស៊ីចងមានទំហំប្រហាក់ប្រហែលនឹងណាំដុកម៉ាយ តែសំបកពណ៌លឿងខ្ចី មានរសជាតិឆ្ងាញ់និងក្រអូបប្រហាក់ ប្រហែលគ្នាដែរ។ ពូជមួយទៀតដែលសំខាន់ដែរគឺវ៉ាដ ដែលមានទំហំតូចជាងពូជដុកម៉ាយ និងណាំដុកម៉ាយស៊ីចងបន្តិច។ សំបកផ្លែស្វាយរាងលឿងទឹកក្រចកដែលមានរសជាតិជូរអែមនៅពេលទុំ។ ផ្លែស្វាយពូជវ៉ាដនេះអាចញាំបាននៅពេលចាស់ ទាំងសំបកបែកនៅឡើយ។ សំបកស្វាយពូជនេះនៅពេលខ្ចីមានពណ៌បៃតងភ្លឺ និងជូរមុត។ ពូជស្វាយទាំងនេះ ជាស្វាយ សម្បូរសារធាតុចិញ្ចឹម និងមានវីតាមីនអានិងវីតាមីនសេខ្លួន មានជាតិសរសៃ(ហ្វាយប័រ) និងសារធាតុវ៉ែ។ នៅប្រទេសថៃ គេច្រើនចិត និងបរិភោគផ្លែស្វាយទុំជារាងស្វាយ ជាមួយបាយដំណើប និងដាក់ខ្លឹះដូង ឬក៏គេញាំស្វាយជាមួយបន្លែ ឬក៏ធ្វើជា បង្អែម។ គេកាត់ផ្លែស្វាយខ្ចីជាចំណិតតូចៗ និងធ្វើជាញាំបន្លែ ឬញាំស្រស់ជាមួយអំបិលឬទឹកជ្រលក់។ ផ្លែស្វាយនៅប្រទេស ថៃមានគ្រប់ខែពេញមួយឆ្នាំ ក៏ប៉ុន្តែរដូវកាលមានច្រើនគឺចាប់ពីខែមីនាដល់ឧសភា។ ផ្លែស្វាយដែលទុំអាចរក្សាបានពី១៥ទៅ ២០ថ្ងៃនៅសីតុណ្ហភាព១៣អង្សាសេ។⁷

១.៣. ស្ថានភាពនៃផលិតកម្ម និងការផ្គត់ផ្គង់ផ្លែស្វាយនៅប្រទេសកម្ពុជា ព្រមទាំងការតម្រង់ទិសទីផ្សារនាំចេញផ្លែស្វាយទៅ ប្រទេសចិន

១.៣.១. ស្ថានភាពនៃផលិតកម្ម និងការផ្គត់ផ្គង់ផ្លែស្វាយនៅប្រទេសកម្ពុជា

ដំណាំស្វាយជាដំណាំដែលគេដាំនៅកម្ពុជារាប់ពាន់ឆ្នាំមកហើយ។ វាបានផ្តល់ជាផ្លែដែលប្រជាជនកម្ពុជាបរិភោគ និង ពេញនិយមនៅក្នុងជីវភាពរស់នៅរបស់ពួកគេ។ ដំណាំស្វាយគឺកបនឹងដីនិងអាកាសធាតុក្តៅ និងសើមនៅកម្ពុជាណាស់។ គេឃើញស្វាយដុះនៅស្ទើរតែគ្រប់ទីកន្លែងទាំងអស់នៃប្រទេសកម្ពុជា។ ស្វាយត្រូវបានគេប្រើជាបន្លែផង និងជាបង្អែមផង។ ផ្លែ និងស្លឹកត្រូវបានគេប្រើសម្រាប់ធ្វើម្ហូបអាហារ ហើយផ្លែស្វាយក្លាយជាគ្រឿងទេសមានជាតិជូរម្រាប់ស្នូគេហៅថាសម្ល ម្លូរ។ រីឯត្រួយស្វាយជាអន្លក់ទឹកគ្រឿង និងប្រហុកដែលជាអាហារប្រចាំថ្ងៃរបស់ខ្មែរ។ ផ្លែស្វាយខ្ចីត្រូវបានគេប្រើធ្វើញាំ ជាមួយបង្កាត្រៀម សាច់ជ្រូកឬសាច់មាន់ ឬត្រីងៀត។ ជនជាតិខ្មែរប្រើស្វាយខ្ចីធ្វើជ្រក់ ឬអាហារផ្លាស់។ ជាពិសេសក្មេងៗ ចូលចិត្តបរិភោគស្វាយខ្ចីជាមួយអំបិលឬកម្ទេសឬទឹកត្រី។ រហូតមកទល់ពេលនេះ មានពូជស្វាយជាច្រើនដែលមានរស ជាតិ និងរូបរាងផ្លែខុសៗគ្នា។ ផ្លែស្វាយអាចប្រើជាដង្វាយ។ លើសពីនេះ ផ្លែស្វាយជាផ្នែកមួយនៃវប្បធម៌ខ្មែរតាំងពីបុរាណ

⁶ www.nfs0898.com; Publication date: 4/18/2017
⁷ http://www.producereport.com/article/thai-agricultural-consul-discusses-fruit-exports-china
⁸ http://www.gocambodia.com/growing-cambodian-mango.html

កាលមកហើយឈ្មោះច្រើនផ្ដើមដោយពាក្យ«កែវ»។ គេតែងតែយកឈ្មោះនេះដាក់ឱ្យក្មេងស្រីដែលគួរឱ្យស្រឡាញ់ ហើយ ពាក្យបន្ទាប់នៃផ្លែស្វាយគេច្រើនសំដៅទៅលើរូបរាងនៃផ្លែ។ តាមការស្រាវជ្រាវ គេអាចប្រមូលបានជាបញ្ជីឈ្មោះមួយចំនួន ជាពូជស្វាយនៅកម្ពុជាដូចតទៅ៖ស្វាយកែវចិន កែវល្អិត កែវសារី កែវល្អិត កែវពងមាន់ កែវម្លូង កែវស្រួច កែវថ្លុង កែវភូម សែន ស្វាយក្បាលដំរី ស្វាយប៉ោម ស្វាយយក្ស ស្វាយខៀវសង្វែ កែវល្អុង ក្រហម កែវល័ក្ខ ស្វាយខ្លឹះដូង ស្វាយម្កាក់។

ស្វាយកែវរមៀតឬកែវល្អិតពីប្រទេសកម្ពុជាជាស្វាយពេញនិយមនៅប្រទេសជិតខាងគឺប្រទេសថៃ ហើយដែលបាន និងកំពុងនាំចេញពីខេត្តកំពង់ស្ពឺ និងភាគពាយ័ព្យនៃខេត្តបាត់ដំបងតាមច្រកអូរណាំរ៉ងចូលទៅភាគខាងកើតនៃខេត្តឈុនប៊ុរី ប្រទេសថៃ។ ប្រទេសកូរ៉េខាងត្បូង មិនទាន់កំណត់បរិមាណផ្លែស្វាយនាំចូលពីកម្ពុជានៅឡើយ ក៏ប៉ុន្តែបានទាមទារឱ្យភាគី នាំចេញ កម្ពុជាតំឡើងរោងចក្រសំអាត និងវេចខ្ចប់ដែលប្រើប្រាស់បច្ចេកវិទ្យាចំហាយទឹកក្ដៅដើម្បីកំចាត់ពពួកសត្វល្អិត ដែលទុំជាប់លើផ្លែស្វាយ ឬនៅក្នុងសំបកវេចខ្ចប់¹⁰។ សាខាក្នុងស្រុករបស់ក្រុមហ៊ុនសាជីវកម្មហ៊ីយ៉ាន់ដាយ នៃក្រុមហ៊ុនដ៏ធំ របស់កូរ៉េមួយបានវិនិយោគទឹកប្រាក់ប្រមាណ៤លានដុល្លារសម្រាប់កសាងរោងចក្រមួយបែបនោះសម្រាប់ទីផ្សារចែកចាយ ផលិតផលផ្លែស្វាយ និងផ្លែឈើផ្សេងទៀត។

យោងតាមទិន្នន័យថ្មីៗដែលបានផ្តល់ដោយនាយកដ្ឋានសាវ័យកម្ពុ នៃអគ្គនាយកដ្ឋានកសិកម្ម(ឆ្នាំ២០១៥-២០១៦) ផ្ទៃដីដំណាំស្វាយមាន៨១.០០០ហិកតាដែលនៅក្នុងខេត្តចំនួន១១ ដែលក្នុងនោះផ្ទៃដីប្រមូលផលមាន១៨០.០០ហិកតា ឬប្រមាណ២៤០.០០០តោននៃផ្លែស្វាយបានប្រមូលផលក្នុង១ឆ្នាំ។ ក៏ប៉ុន្តែតាមការស្រាវជ្រាវបានស្រង់ប្រសាសន៍ របស់ឯកឧត្តម ហ៊ាន វណ្ណហន ប្រតិភូរាជរដ្ឋាភិបាលនិងជាអគ្គនាយកនៃអគ្គនាយកដ្ឋានកសិកម្មថា ផលិតកម្មស្វាយរបស់ កម្ពុជាបានឈានដល់ប្រមាណ១លានតោនក្នុង១ឆ្នាំហើយ¹¹។

១.៣.២. ការតម្រង់ទិសទីផ្សារនាំចេញផ្លែស្វាយទៅប្រទេសចិន

ទោះបីផ្លែស្វាយកម្ពុជាមិនទាន់នាំចេញផ្ទាល់ទៅប្រទេសចិនបាន ក៏គេបាននាំចេញទៅប្រទេសអឺរ៉ុប ដូចជាប្រទេស បារាំង និងប្រទេសជិតខាងដើម្បីនាំចេញទៅប្រទេសនានាដែរ។

នៅអំឡុងចុងខែធ្នូ២០១៧កន្លងទៅថ្មីៗ ក្រុមហ៊ុនចិនមួយឈ្មោះ Weighai Dragon Union Agriculture Co., Ltd បានចុះកិច្ចព្រមព្រៀងគ្នាជាមួយក្រសួងកសិកម្ម រុក្ខាប្រមាញ់ និងនេសាទ ក្នុងការវិនិយោគទឹកប្រាក់ពី៤០ទៅ៥០លានដុល្លារ ក្នុងការសង់រោងចក្រវេចខ្ចប់ផ្លែឈើនៅកំពង់ស្ពឺ ដែលផ្ដោតសំខាន់ទៅលើផ្លែស្វាយសម្រាប់ការនាំចេញទៅប្រទេសចិន និង ជប៉ុន¹²។

⁹ <http://khmerproduct2011.blogspot.com/2011/11/varieties-mango-in-cambodia.html>
¹⁰ <http://www.khmertimeskh.com/5074707/cambodias-first-mango-exports/>
¹¹ <http://www.phnompenhpost.com/business/invasive-fruit-flies-detrimental-kingdoms-mango-exports>
¹² <http://www.phnompenhpost.com/business/agriculture-ministry-ink-50-million-mango-pact>

នៅអំឡុងខែមករាឆ្នាំ២០១៨ ក្រសួងកសិកម្ម រុក្ខាប្រមាញ់ និងនេសាទបានចុះអនុស្សាវរណៈនៃការយល់យោគគ្នា ជាមួយក្រុមហ៊ុនចិនមួយឈ្មោះ Hunty Co Ltd ក្នុងការនាំចេញផលិតផលប្រមាណ១០០.០០០តោន និងផ្លែស្វាយស្រស់ ទៅប្រទេសចិន¹³។

នៅថ្ងៃទី២២ខែមករាឆ្នាំ២០១៨កាសែតភ្នំពេញប៉ុស្តិ៍បានចុះផ្សាយថាការនាំចេញផ្លែស្វាយរបស់កម្ពុជាចេញទៅទីផ្សារ អន្តរជាតិនៅជាប់គាំងនៅឡើយ ពីព្រោះផ្លែស្វាយមិនទាន់បានឆ្លើយតបនឹងលក្ខខណ្ឌតម្រូវខាងភូតតាមអនាម័យដែលចាប់ បាច់ត្រូវតែបំពេញមុននឹងនាំចេញបានពីកម្ពុជាបាន។

១.៤. គោលនយោបាយគាំទ្រការនាំចេញទៅប្រទេសចិន

១.៤.១. គោលនយោបាយស្តីពីការនាំចេញរបស់ប្រទេសកម្ពុជាឆ្ពោះទៅទីផ្សារប្រទេសចិន

ចាប់តាំងពីឆ្នាំ២០១២ រាជរដ្ឋាភិបាលកម្ពុជាបានកំណត់ថាប្រទេសចិនគឺជាទីផ្សារដ៏មានសក្តានុពលសម្រាប់ការនាំ ចេញរបស់កម្ពុជា¹⁴។ យុទ្ធសាស្ត្រសមាហរណកម្មពាណិជ្ជកម្មកម្ពុជាឆ្នាំ២០១៤-២០១៨ បានកំណត់យ៉ាងច្បាស់ថា វិ ស័យទាក់ទងនឹងភូតតាមអនាម័យ (សម្រាប់អង្ករ ដំឡូងមី ពោត សណ្តែកសៀង វិស័យបដិសណ្ឋាភិក្ខុ ម្ហូបអាហារ និងផល ផល) នឹងត្រូវជំរុញឱ្យផលិតករអាចទទួលបានសម្ភារៈនិងឧបករណ៍ដែលឆ្លើយតបទៅនឹងលក្ខខណ្ឌតម្រូវជាអន្តរជាតិ។ រាជ រដ្ឋាភិបាលត្រូវដើរតួនាទីជាអ្នកពិនិត្យមើលប្រព័ន្ធ និងអនុវត្តច្បាប់សម្រាប់ការគ្រប់គ្រងឱ្យបាននូវ កត្តាចង្រៃ និងជម្ងឺ សត្វ ត្រួតពិនិត្យតាមដានទៅលើការប្រើប្រាស់ថ្នាំកសិកម្ម ឬការគ្រប់គ្រងសុវត្ថិភាពចំណីអាហារ និងផលិតផលនៅលើទីផ្សា រ។ ទន្ទឹមនឹងនេះ ដើម្បីទាក់ទាញវិនិយោគិនថ្មីៗ កិច្ចខិតខំប្រឹងប្រែងនានារបស់វិស័យ ដែលក្នុងនោះច្បាប់ប្រភពដើមនឹងផ្ត ល់អត្ថប្រយោជន៍ពិសេសដល់កម្ពុជាដើម្បីពង្រឹងដំហែរខ្លួនឱ្យបានរឹងមាំក្នុងខ្សែសង្វាក់ផលិតកម្មពិភពលោក។ លទ្ធផលជា វិជ្ជមានចេញពីគោលនយោបាយនៃការជំរុញផលិតកម្ម និងការនាំចេញស្រូវអង្ករ អាចយកទៅអនុវត្តបន្តបាននៅក្នុងវិស័យ ផ្សេងទៀត(ដូចជាវិស័យកសិកម្ម កម្មន្តសាល ។ល។) ដែលនឹងនាំឱ្យទទួលបានផលប្រយោជន៍ដែលបានចែងច្បាស់នៅក្នុង គោលនយោបាយនោះ¹⁵។

នៅក្នុងផែនការយុទ្ធសាស្ត្រអភិវឌ្ឍន៍វិស័យកសិកម្ម២០១៤-២០១៨ កម្មវិធីរង១.៤៖ ជំរុញការអភិវឌ្ឍដំណាំ សាករប្បកម្ម និងដំណាំរួមផ្សំ។ គោលបំណងនៃកម្មវិធីគឺ «បង្កើនផលិតភាពដំណាំសាករប្បកម្ម និងផលិតកម្មសម្រាប់តម្រូវ ការក្នុងស្រុក និងនាំចេញ តាមរយៈការធ្វើឱ្យប្រសើរឡើងនូវការស្រាវជ្រាវ និងអភិវឌ្ឍអំពីបច្ចេកទេសផលិតដំណាំបន្លែដែល មានទិន្នផលខ្ពស់ ធន់នឹងកត្តាចង្រៃនានា និងធន់នឹងការប្រែប្រួលអាកាសធាតុ»។

អនុស្សាវរណៈនៃការយល់យោគគ្នារវាងក្រសួងកសិកម្ម រុក្ខាប្រមាញ់ និងនេសាទនៃព្រះរាជាណាចក្រកម្ពុជា ជាមួយ អគ្គរដ្ឋបាលត្រួតពិនិត្យគុណភាព អធិការកិច្ច និងចត្តាឡីសក្តិនៃប្រជាមានិតចិន ស្តីពីកិច្ចសហប្រតិបត្តិការលើវិស័យអធិការ

¹³ <http://www.khmertimeskh.com/50106481/new-deal-chinese-firm-boost-fish-mango-exports/>
¹⁴ <http://www.phnompenhpost.com/business/china-seen-potential-market-cambodia%E2%80%99s-exports>
¹⁵ Cambodia Trade Integration Strategy 2014-2018, page 12

កិច្ច និងចត្តាឡីស័កសត្វ និងរុក្ខជាតិ ត្រូវបានចុះហត្ថលេខាកាលពីថ្ងៃទី២២ខែតុលាឆ្នាំ២០១០។ លើសពីនេះ ចិនក៏បានចុះហត្ថលេខាជាមួយកម្ពុជាលើពិធីសារស្តីពីនាំចេញពោត¹⁶។

ផ្អែកតាមផែនការសកម្មភាពរបស់អគ្គនាយកដ្ឋានកសិកម្ម អគ្គនាយកដ្ឋានបានស្នើសុំធ្វើសេចក្តីព្រាងពិធីសារផ្ទៃស្វាយទៅអគ្គរដ្ឋបាលត្រួតពិនិត្យគុណភាព អធិការកិច្ច និងចត្តាឡីស័ក(AQSIQ)នៃប្រទេសកូរេហើយ។ ម្យ៉ាងទៀត គណៈប្រតិភូកម្ពុជាបានគ្រោងជួបជាមួយមន្ត្រីAQSIQនៅប្រទេសចិនដើម្បីចរចាពាណិជ្ជកម្ម រួមមានការជជែកគ្នាអំពីពិធីសារដែលបានដាក់ជូននិងពិធីសារថ្មីដែលនឹងធ្វើសេចក្តីព្រាងជាមួយភាគីចិន។

- ពិធីសារស្តីពីការនាំអង្ករ និងកញ្ចប់អង្ករ (២២តុលា២០១០និង០៩កញ្ញា២០១៦)
- ពិធីសារស្តីពីការនាំចេញពោត(២៤កញ្ញា២០១៤)
- ពិធីសារពីការនាំចេញផ្លែចេកបានអនុម័តជាផ្លូវការ
- ស្នើសុំទៅAQSIQ រៀបចំដំណើរការធ្វើពិធីសារនាំចេញផ្លែស្វាយ
- ស្នើសុំទៅAQSIQ ពិនិត្យលទ្ធភាពនៃការរៀបចំពិធីសារនាំចេញផ្លែស្រកានាគ និងផ្លែមៀន។(តាវ៉ែន)

១.៤.២. គោលនយោបាយនាំចូល និងនាំចេញទៅប្រទេសចិន

ការទទួលបានទីផ្សារនាំចូលផ្លែឈើស្រស់នៅប្រទេសចិនគឺត្រូវការដំណោះស្រាយទាំងផ្នែកនយោបាយ និងបច្ចេកទេស ហើយការរក្សាទំនាក់ទំនងទ្វេភាគីបានល្អមានសារៈសំខាន់ណាស់ក្នុងការទទួលបានទីផ្សារនាំចេញផលិតផលខ្លួនទៅប្រទេសចិន។ អ្នកនាំចេញនៅក្នុងប្រទេសដែលបានចុះហត្ថលេខាស្តីពីកិច្ចព្រមព្រៀងពាណិជ្ជកម្មសេរីជាមួយចិននឹងទទួលបានអត្ថប្រយោជន៍ប្រកួតប្រជែងជាច្រើនពីអនុគ្រោះពន្ធនាំចូល។ ប្រទេសភាគច្រើនទាំងនោះនឹងទទួលបានការលើកលែងពន្ធគយប្រទេសនឹងទទួលបានការបង់ពន្ធនាំចូលតិចតួចសម្រាប់ការនាំចូលផ្លែឈើ គឺតម្រូវឱ្យបង់អាករលើតម្លៃបន្ថែម(VAT)តែ១៣%ប៉ុណ្ណោះ។ ប្រទេសចំនួន៨នៅក្នុងអាស៊ីអាគ្នេយ៍ជាពិសេសថៃ និងវៀតណាមទទួលបានការលើកលែងពន្ធនាំចូលសម្រាប់ការនាំចេញផ្លែឈើរបស់ខ្លួនទៅប្រទេសចិន ហើយប្រទេសឈីលី និងពេរូនៅអាមេរិកខាងត្បូងក៏ទទួលបានការលើកលែងពន្ធដូចគ្នានេះដែរ។ អត្រាបន្ថែមពន្ធនាំចូលប្រែប្រួលពីប្រទេសមួយទៅប្រទេសមួយ ហើយវាអាស្រ័យទាំងទៅលើកត្តានយោបាយ និងទាំងទៅលើកត្តាបច្ចេកទេស¹⁷។ វត្តមាន និងការចូលរួមរបស់ថ្នាក់ដឹកនាំជាតិទាំងឡាយ តាមរូបភាពជាគណៈប្រតិភូឬជាការចូលរួមក្នុងពិពណ៌នាពាណិជ្ជកម្មពិសេស អាចជំរុញកិច្ចចរចាដំណើរការទៅមុខដោយរលូន។ ស្ថានទូតតំណាងប្រទេសមានតួនាទីសំខាន់ណាស់សម្រាប់ការតភ្ជាប់ទំនាក់ទំនងផ្ទាល់ជាមួយអគ្គរដ្ឋបាលត្រួតពិនិត្យគុណភាព អធិការកិច្ច និងចត្តាឡីស័ក(AQSIQ) ដែលអាចជួយដំណើរការនៃការទទួលបាននូវកិច្ចព្រម

¹⁶ <http://www.phnompenhpost.com/business/china-weighs-soybean-mango-imports>
¹⁷ Exporting Fresh Fruit and Vegetables to China, a Market Overview and Guide for Foreign Suppliers, PMA 2016

ព្រៀង និងពិធីសារជាផ្លូវការ។ ភាពជោគជ័យគឺស្ថិតនៅលើសមត្ថភាពរបស់ក្រុមបញ្ចុះបញ្ចូលដែលបង្កើតបាននូវក្តីទុកចិត្ត និងជំនឿថាផលិតផលនាំចូលទៅប្រទេសចិនរបស់ពួកគេមិនមានហានិភ័យខាងភូតតាមអនាម័យ ព្រមទាំងយល់ព្រម អនុវត្តចំណុចទាំងឡាយដែលបានចែងនៅក្នុងពិធីសាររបស់ខ្លួន¹⁸។

ជំហានដំបូង និងសំខាន់បំផុតដើម្បីទទួលបានទីផ្សារនាំចេញផ្លែឈើស្រស់ទៅប្រទេសចិន គឺត្រូវកំណត់ឱ្យបានច្បាស់នូវផលិតផល និងប្រទេសទាំងនោះត្រូវបានបញ្ចូលនៅក្នុងបញ្ជីនាំចូលផ្លែឈើស្រស់នៅប្រទេសចិន។ នៅដើមឆ្នាំ ២០១៧ ប្រទេសចំនួន៤១ត្រូវបានផ្តល់ទីផ្សារនាំចូលទៅប្រទេសចិននូវប្រភេទផលិតផលផ្លែឈើស្រស់ និងផលិតផលពាក់ព័ន្ធ។ បញ្ជីជាផ្លូវការដែលអនុញ្ញាតសម្រាប់ការនាំចូលនេះ បានចុះផ្សាយនៅលើគេហទំព័ររបស់អគ្គរដ្ឋបាលត្រួតពិនិត្យគុណភាព អធិការកិច្ច និងចត្តាឡីសក្តិ(AQSIQ) តែបញ្ជីនោះមានតែជាភាសាចិនប៉ុណ្ណោះ (http://www.aqsiq.gov.cn/xxgk_13386/ywxx/dzwjw/201710/t20171019_499972.htm) ។ ប្រសិនបើឈ្មោះប្រទេសដែលនឹងនាំចេញផ្លែឈើ និងឈ្មោះផលិតផលផ្លែឈើស្រស់មាននៅក្នុងបញ្ជីនោះ មានន័យថាការទទួលបានទីផ្សារ តាមរយៈបច្ចេកទេសហើយ ហើយអ្នកនាំចេញអាចចាប់ផ្តើមស្រាវជ្រាវកម្មទីផ្សារលក់និងដៃគូនាំចូលនៅប្រទេសចិនរបស់ ខ្លួន។ ផ្ទុយទៅវិញ ប្រសិនបើឈ្មោះប្រទេសដែលនឹងនាំចេញផ្លែឈើ និងឈ្មោះផលិតផលផ្លែឈើស្រស់មិនទាន់មាននៅក្នុងបញ្ជីនោះទេ មានន័យថាមិនទាន់ទទួលបានទីផ្សារនៅឡើយទេ ត្រូវផ្តួចផ្តើមឱ្យមានការជជែកពិភាក្សាទ្វេភាគីរវាងមន្ត្រីនៃរដ្ឋាភិបាលខ្លួនជាមួយមន្ត្រីចិនដែលពាក់ព័ន្ធនឹងរឿងនេះ។

សម្រាប់អាជ្ញាធរគ្រប់គ្រងការនាំចូលទំនិញនៅប្រទេសចិន អ្វីៗដែលពាក់ព័ន្ធបំផុតជាមួយនឹងបច្ចេកទេសសម្រាប់ការផ្តល់ទីផ្សារនាំចូលគឺនីតិវិធីនៃការគ្រប់គ្រង និងត្រួតពិនិត្យគុណភាពគីមី/កត្តាចង្រៃ ដែលជាគោលបំណងចម្បងនៃប្រទេសចិនក្នុងការការពារដំណាំក្នុងស្រុករបស់ខ្លួន។ ការនាំផ្លែឈើស្រស់ចូលពីប្រទេសនានា អាចនាំឱ្យមានហានិភ័យខ្ពស់ពីកត្តាចង្រៃនានា ដូចជាការផ្ទុះចេញនូវប្រភេទរុយចោះផ្លែឈើ។ ប្រទេសចិនអាចផ្តល់ទីផ្សារដល់ប្រទេសទាំងនេះ យឺតជាង បណ្តាប្រទេសដែលមានហានិភ័យតិចតួច។ ការទទួលបានទីផ្សារតាមរយៈបច្ចេកទេសសម្រាប់ផ្លែឈើណាមួយអាស្រ័យទៅនឹងការគោរពបានតាមលក្ខណៈវិនិច្ឆ័យដែលចេញដោយAQSIQ ព្រមទាំងការប្រាស្រ័យទាក់ទងគ្នាជានិច្ចរវាងភាគីពាក់ព័ន្ធ។ នីតិវិធីទាំងនោះ បានគូសបំព្រួញលម្អិតនៅក្នុងឧបសម្ព័ន្ធទី១ភ្ជាប់ជាមួយឯកសារនេះ។

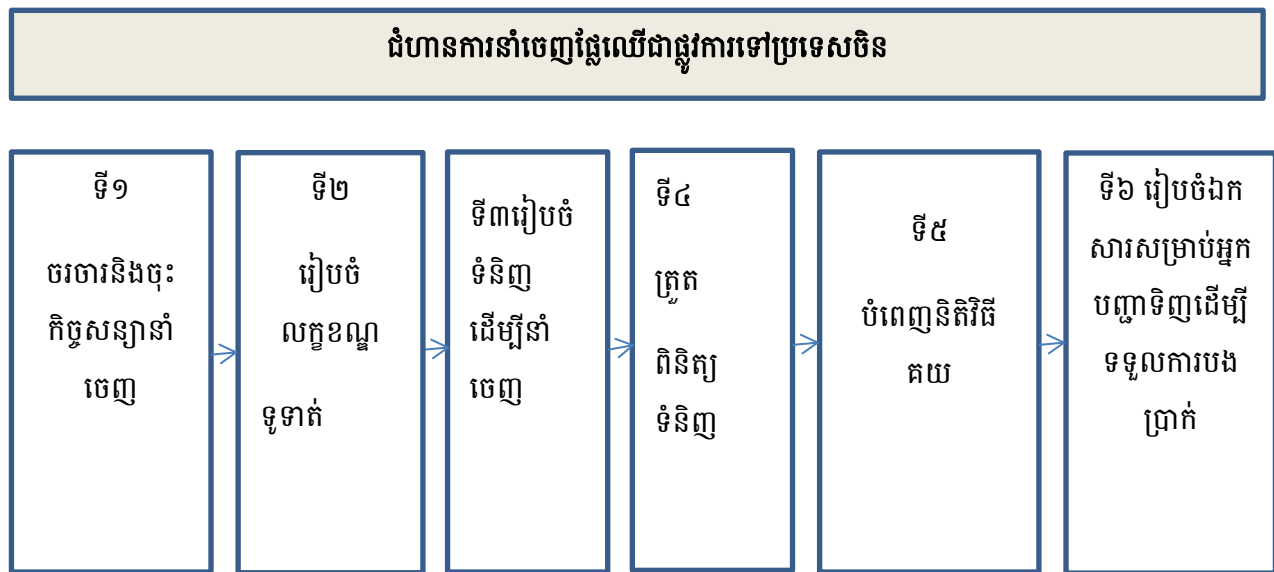
អ្នកនាំចេញទាំងឡាយអាចជម្រុញឱ្យបានលឿននូវពាក្យស្នើសុំ ដោយធានាថាព័ត៌មានដែលដាក់ជូនAQSIQ គ្រប់គ្រាន់ និងទាន់ពេលវេលា ព្រមទាំងអាចឆ្លើយតបបានភ្លាមៗចំពោះសំណួរនានារបស់AQSIQ។ កិច្ចខិតខំប្រឹងប្រែងដែលធ្វើឡើងរវាងរដ្ឋាភិបាល និងវិស័យឯកជនក្នុងការនាំចេញផ្លែឈើត្រូវបន្តធ្វើជាប្រចាំ ដើម្បីធានាថាទំនាក់ទំនង និងកិច្ចសហប្រតិបត្តិការប្រព្រឹត្តិទៅបានល្អជាមួយAQSIQ និងមន្ត្រីផ្សេងៗទៀត ដែលគ្រប់គ្រងការនាំចូលនៅប្រទេសចិន។ កិច្ចខិតខំ

¹⁸ <http://www.freshplaza.com/article/169285/Lobbying-for-market-access-in-China>

ប្រឹងប្រែងទាំងនោះ អាចធ្វើឡើងតាមរយៈយន្តការនៃកិច្ចសហប្រតិបត្តិការ សន្និសីទ ការប្រជុំ និងព្រឹត្តិការណ៍នានាធ្វើឡើង ដោយទ្វេភាគីទាំងកម្រិតរដ្ឋាភិបាលនិងវិស័យឯកជន។

តាមកំណែទម្រង់ស្ថាប័នរដ្ឋមួយចំនួនរបស់សាធារណរដ្ឋប្រជាមានិតចិន អគ្គរដ្ឋបាលគយនៃសាធារណរដ្ឋប្រជាមានិតចិន(GACC) បានទទួលយកតួនាទីរបស់អគ្គរដ្ឋបាលត្រួតពិនិត្យគុណភាព អធិការកិច្ច និងចត្តាឡីស័ក (AQSIQ)។

ក្រោយពីទទួលបាននូវទីផ្សារនាំចូល/ចេញផ្លូវឈើស្រស់ ជំហាននៃការនាំចេញជាច្រើនបានសង្ខេបនៅក្នុងតំនូសខាងក្រោម៖



កូតានាំចេញ/នាំចូលផ្លូវឈើស្រស់

កូតានាំចូលផ្លូវឈើស្រស់ គឺជាការទទួលខុសត្រូវរបស់ក្រុមហ៊ុននាំចេញផ្លូវឈើនៅកម្ពុជាដែលត្រូវចុះកិច្ចសន្យាជាមួយក្រុមហ៊ុនដៃគូនៅប្រទេសចិន ដោយយោងតាមពិធីសារ រវាងប្រទេសទាំង២ដែលបានព្រមព្រៀងគោរពទៅតាមការអនុវត្តអន្តរជាតិសម្រាប់ការនាំចេញទៅទីផ្សារចិន។ អ្នកនាំចូលនៅប្រទេសចិនត្រូវសុំកូតាពីក្រុមហ៊ុនដែលមានកូតានាំចូលម្ហូបអាហារទៅចិន ដូចជាក្រុមហ៊ុនសាជីវកម្មគ្រាប់ធញ្ញជាតិ ប្រេង និងម្ហូបអាហារ ជាតិចិន(ហៅកាត់ថាកូហ្វូ- COFCO) ដែលសព្វថ្ងៃគ្រប់គ្រង និងផ្តល់កូតានាំចូលអង្ករ។ មិនមានកូតានាំចូល ផលិតផលអាចនាំចូលទៅបាន តែត្រូវបង់ពន្ធច្រើននៅប្រទេសចិន។

កំពង់ផែនៅប្រទេសចិនដែលគេកំណត់ជាផែនាំផ្លូវឈើចូល

ការិយាល័យជាតិដើម្បីត្រួតពិនិត្យគុណភាពទំនិញចូលនៅកំពង់ផែគឺឃ្នងហ្វូនដាវ (Qinhuangdao) ដែលគេបានកំណត់ជាកំពង់ផែនាំផ្លែឈើចូល។ កំពង់ផែគឺឃ្នងហ្វូនដាវស្ថិតនៅក្បែរប្រទល់ភាគខាងជើងនិងឥសាននៃប្រទេសចិន គឺនៅចន្លោះតំបន់សេដ្ឋកិច្ចធំៗពីរ¹⁹។

ផ្អែកតាមទិន្នន័យរបស់ការិយាល័យអធិការកិច្ច និងចត្តាឡីស័កនៅច្រកនាំចេញចូលនៃក្រុងសៀងហៃ ផ្លែឈើស្រស់នាំចូលតាមកំពង់ផែនេះនៅឆ្នាំ២០១៧ បានកើនរហូតដល់១.០០៨.៨០០តោន²⁰ ។

២. នីតិវិធីនៃការនាំចេញផ្លែស្វាយស្រស់ទៅកាន់ប្រទេសចិន

២.១. នីតិវិធីនៃការនាំចេញ

២.១. ១. ការចរចា និងចុះកិច្ចសន្យាលើការនាំចេញ

កិច្ចសន្យានាំចេញគឺជាកិច្ចសន្យារវាងអ្នកនាំចេញកម្ពុជា និងអ្នកនាំចូលដែលធ្វើអាជីវកម្មនៅក្នុងប្រទេសចិន។ នៅពេលដែលកិច្ចសន្យាទិញលក់បានបង្កើតឡើងរវាងសមាគមផលិតស្វាយ និងពាណិជ្ជករចិន (ជាអ្នកទិញនិងនាំចេញ) ភាគីហត្ថលេខីគួរជ្រើសរើសក្រុមហ៊ុនដឹកជញ្ជូនមួយដើម្បីផ្តល់សេវាដឹកជញ្ជូនផ្លែស្វាយ។ រាល់ភាគីពាក់ព័ន្ធរួមទាំងក្រុមហ៊ុននាំចូលត្រូវតែជាអង្គការស្របច្បាប់ និងបានចុះបញ្ជីផ្លូវការ។

មាតិកាចំបងនៃកិច្ចសន្យានាំចេញរួមមាន៖

បុព្វកថា

- លេខទំនាក់ទំនង
- ទីកន្លែងនៃការចុះហត្ថលេខាលើកិច្ចសន្យា
- ឈ្មោះ និងទំនាក់ទំនងលម្អិតនៃអ្នកលក់ អ្នកទិញ ព្រមទាំងឈ្មោះ និងតួនាទីនៃតំណាងអ្នកលក់ អ្នកទិញដែលចុះហត្ថលេខាលើកិច្ចសន្យា
- និយមន័យនៃពាក្យបច្ចេកទេស
- សាវតា
- ចំណុចនានាដែលព្រមព្រៀងគ្នារវាងភាគីពាក់ព័ន្ធ

លក្ខខណ្ឌនៃកិច្ចសន្យា

- ឈ្មោះផ្លែស្វាយ និងលក្ខណៈពិសេសរបស់វា
- គុណភាព ពណ៌ ទំហំ ចំណាត់ថ្នាក់ ការត្រួតពិនិត្យគុណភាព
- ចំនួន និងបរិមាណ

¹⁹ <http://www.producereport.com/article/philippine-bananas-ship-direct-qinhuangdao-port>

²⁰ <http://www.freshplaza.com/article/187790/China-Annual-fruit-import-Shanghai-port-reaches-one-million-tons>

- ការវេចខ្ចប់ ស្លាកសញ្ញា និងវិញ្ញាបនបត្រ (បើមាន)
- ថ្លៃដែលបានយល់ព្រម Incoterm 2010 (ដោយទំនួលខុសត្រូវច្បាស់លាស់រវាងអ្នកលក់ និងអ្នកទិញ)
- វិធីសាស្ត្រទូទាត់
- លក្ខខណ្ឌគិតវិយុត្តុ៖ ពាក្យបណ្តឹងតវ៉ា ការសម្រេចនៃអាជ្ញាកណ្តាល(បញ្ជីវិនិច្ឆ័យ) ករណីមានប្រធានសក្តុកើតឡើង។

សេចក្តីបញ្ចប់

- ចំនួនកិច្ចសន្យា និងចំនួនកិច្ចសន្យាដែលរក្សាទុកដោយភាគីនិមួយៗ
- ភាសានៃកិច្ចសន្យា៖ ភាសាខ្មែរ ចិន អង់គ្លេស។ ប្រសិនបើកិច្ចសន្យាបង្ហាញច្រើនភាសា វាក្របបញ្ជាក់ឲ្យច្បាស់នូវភាសាដែលមានតម្លៃគតិយុត្តស្មើគ្នា
- រយៈពេលសុពលភាពនៃកិច្ចសន្យា
- បញ្ញត្តិលើវិសោធនកម្ម និងកិច្ចសន្យាបន្ថែម។

សូមអានកិច្ចសន្យាគំរូនៅឧបសម្ព័ន្ធទី៣។

២.១. ២. រៀបចំលក្ខខណ្ឌទូទាត់

បន្ទាប់ពីការចុះហត្ថលេខាលើកិច្ចសន្យានាំចេញ ក្រុមហ៊ុននាំចេញត្រូវផ្តើមការងារដំបូងខ្លួនគឺដំណើរការនៃការទូទាត់ដោយសារថាវិធីទូទាត់ផ្សេងគ្នាតម្រូវឱ្យមានប្រតិបត្តិការផ្សេងៗគ្នា។

ប្រសិនបើទូទាត់ដោយ L/C (Letter of Credit-លិខិតឥណទាន) អ្នកលក់ត្រូវរំលឹកដល់អ្នកទិញដើម្បីស្នើសុំធនាគារបើក និងបញ្ជូន L/C ទៅធនាគារដូចដែលបានចែងនៅក្នុងកិច្ចសន្យា។ អ្នកលក់ត្រូវត្រួតពិនិត្យ L/C ថាតើវាត្រឹមត្រូវឬទេ បើវាត្រឹមត្រូវហើយ អ្នកលក់ត្រូវបំពេញកាតព្វកិច្ចខ្លួនតាមកិច្ចសន្យាគឺរៀបចំទំនិញសម្រាប់នាំចេញដែលមានសកម្មភាពលម្អិតដូចចំណុចគខាងក្រោម។ តែប្រសិនបើ L/C មិនទាន់ត្រឹមត្រូវទេ អ្នកលក់ត្រូវជូនដំណឹងអ្នកទិញ និងធនាគារវិញដើម្បីធ្វើការកែប្រែឱ្យបានត្រឹមត្រូវ និងទាន់ពេលវេលា។

ប្រសិនបើទូទាត់ដោយ Telegraphic Transfer Prepaid អ្នកលក់ត្រូវរំលឹកដល់អ្នកទិញឲ្យធ្វើការផ្ទេរឱ្យបានត្រឹមត្រូវ និងទាន់ពេលវេលា។ ធនាគារនឹងរង់ចាំពាក្យ Yes មុននឹងធ្វើការប្រគល់ទំនិញដល់អ្នកទិញ។

មុននឹងចុះកិច្ចសន្យាជាមួយអ្នកទិញ អ្នកលក់ត្រូវប្រឹក្សាជាមួយធនាគារណាមួយដើម្បីស្វែងយល់អំពីលក្ខខណ្ឌទូទាត់ដែលអ្នកទិញបានស្នើថាតើលក្ខខណ្ឌទូទាត់នោះអាចទទួលយកបានដែរឬទេ។ បុគ្គលិកធនាគារនឹងផ្តល់មតិយោបល់ដ៏សមស្របសម្រាប់លក្ខខណ្ឌទូទាត់ដែលអ្នកលក់ និងអ្នកទិញនឹងអនុវត្តតាមកិច្ចសន្យាខ្លួន ដោយគ្រាន់តែត្រូវបង់សេវាធនាគាររបស់ខ្លួនប៉ុណ្ណោះ។

២.១. ៣. ការរៀបចំទំនិញសម្រាប់នាំចេញ

អ្នកលក់ ឬអ្នកនាំចេញ ត្រូវតែរៀបចំកាលវិភាគផ្គត់ផ្គង់ឬការផលិតយ៉ាងប្រាកដមួយ និងធ្វើការយ៉ាងជិតស្និទ្ធជាមួយ ក្រុមហ៊ុនដឹកជញ្ជូន ទៅតាមកាលបរិច្ឆេទដែលទទួលយកទំនិញដែលបានព្រមព្រៀង។ ប្រសិនបើអ្នកលក់ឬអ្នកនាំចេញចុះ កិច្ចសន្យាជាមួយអ្នកផលិតច្រើននាក់ អ្នកលក់នោះត្រូវធ្វើកាលវិភាគផ្គត់ផ្គង់ឬផលិតកម្មរួមមួយ ដោយគិតទៅលើបរិមាណ ផ្លែស្វាយដែលត្រូវដឹកជញ្ជូនតាមកាលកំណត់នីមួយៗ។ មានករណីជាច្រើន (អាស្រ័យទៅតាមលក្ខខណ្ឌដែលព្រមព្រៀង គ្នា) អ្នកនាំចេញត្រូវផ្តល់សម្ភារៈវេចខ្ចប់ទៅអ្នកលក់ឬអ្នកផលិត។ ដូចនេះ សម្ភារៈទាំងនោះត្រូវផ្គត់ផ្គង់ឱ្យបានទាន់ពេល វេលា។ នេះមានន័យថារាល់ផែនការដឹកជញ្ជូន និងការរៀបចំត្រូវតែច្បាស់លាស់ជាមួយនឹងយន្តការដឹកជញ្ជូនស្រប។ ផ្លែស្វាយ ស្រស់ជាទំនិញដែលងាយខូច សម្ភារៈវេចខ្ចប់ហើយនិងកន្លែងរក្សាទុកត្រូវតែសមគ្នាជាមួយ(ឃ្នាំងត្រីវ៉ាន់)ពេល វេលា។

ដោយសារផ្លែស្វាយស្រស់ជាទំនិញដែលងាយខូច សម្ភារៈវេចខ្ចប់ និងកន្លែងរក្សាទុកត្រូវមានឱ្យទាន់ពេលវេលា។ នៅ ពេលគេបានប្រមូលផលផ្លែស្វាយបានគ្រប់ចំនួន និងទាន់ពេលសម្រាប់ការនាំចេញ គេនឹងយកវាទៅព្យាបាលសត្វល្អិតដូច លក្ខខណ្ឌនានាដែលព្រមព្រៀងចែងនៅក្នុងពិធីសារដែលបានចុះហត្ថលេខា។ ជាចុងក្រោយផ្លែស្វាយស្រស់នឹងត្រូវវេចខ្ចប់ លើកដាក់ទៅក្នុងទូហើយដឹកជញ្ជូនទៅកាន់ចំនុចលក់(គឺជាកន្លែងដែលអ្នកលក់ប្រគល់ផ្លែស្វាយទៅអ្នកទិញ)។ ចំណាត់ ថ្នាក់គុណភាពផ្លែស្វាយ គឺចាំបាច់ធ្វើនៅពេលប្រមូលផល។

២.១. ៤. ត្រួតពិនិត្យទំនិញ

មុនពេលវេចខ្ចប់ និងលើកស្វាយស្រស់ទៅក្នុងទែកុងន័រ ការត្រួតពិនិត្យពីរប្រភេទនឹងត្រូវបានធ្វើឡើង។ ភ្នាក់ងារត្រួត ពិនិត្យគុណភាព (ដែលចាត់តាំងដោយអ្នកទិញ) នឹងត្រួតពិនិត្យដោយពិនិត្យផ្លែស្វាយបែបចន្លោះៗ (Random) ដើម្បីផ្ទៀង ផ្ទាត់គុណភាពផ្លែស្វាយដែលនាំចេញ។ នៅពេលដាក់ពាក្យសុំវិញ្ញាបនបត្រភូតតាមអនាម័យភូតតាមអនាម័យជាទូទៅមន្ត្រី ត្រួតពិនិត្យនៃនាយកដ្ឋានការពារដំណាំ អនាម័យ និងភូតតាមអនាម័យ នៃអគ្គនាយកដ្ឋានកសិកម្មនឹងយកគំរូសំណាក ផលិតផលទៅធ្វើតេស្តនៅបន្ទប់ពិសោធន៍របស់ពួកគេមុនពេលចេញវិញ្ញាបនបត្រ។ យោងតាមលក្ខខណ្ឌចែងនៅក្នុងពិធី សារនាំចេញផ្លែស្វាយទៅប្រទេសចិន ផ្លែស្វាយស្រស់នឹងឆ្លងកាត់ដំណើរការត្រួតពិនិត្យ និងធ្វើការកំចាត់សមាសភាពចង្រៃ មុនពេលចេញវិញ្ញាបនបត្រ ភូតតាមអនាម័យជូនអ្នកនាំចេញ។ ជំហានប្រដំណើរការនានាក្នុងការសុំវិញ្ញាបនបត្រភូតតាមអ នាម័យនឹងលម្អិតនៅក្នុងផ្នែក៣.២ ខាងក្រោម។

២.១. ៥. នីតិវិធីបំពេញបែបបទបញ្ជាទំនិញពីគយ

បន្ទាប់ពីទទួលបានវិញ្ញាបនបត្រភូតតាមអនាម័យ អ្នកនាំចេញ ត្រូវស្នើសុំលិខិតអនុញ្ញាតពី អគ្គនាយកដ្ឋានគយ និងរដ្ឋាករ ឬនៅមាត់ច្រក។ ឯកសារសំខាន់ៗសម្រាប់សុំលិខិតអនុញ្ញាតនេះមាន៖

- កិច្ចសន្យាលក់ (សូមអានគំរូនៅឧបសម្ព័ន្ធទី៣នៃឯកសារនេះ)
- វិក័យបត្រលក់ (សូមអានគំរូនៅឧបសម្ព័ន្ធទី៣នៃឯកសារនេះ)
- បញ្ជីវេចខ្ចប់ទំនិញ (សូមអានគំរូនៅឧបសម្ព័ន្ធទី៣នៃឯកសារនេះ)
- លិខិតស្នើសុំដើម្បីអនុញ្ញាតនាំចេញ នៅអគ្គនាយកដ្ឋានគយ និងរដ្ឋាករ ឬនៅមាត់ច្រកផ្លូវការ

- លិខិតស្នើសុំដើម្បីអនុញ្ញាតនាំចេញ នៅកំពុងត្រួល
- លិខិតផ្ទេរសិទ្ធិឱ្យទៅក្រុមហ៊ុនដឹកជញ្ជូន (សូមអានគំរូនៅឧបសម្ព័ន្ធទី៣នៃឯកសារនេះ)
- លិខិតធានាអះអាង (សូមអានគំរូនៅឧបសម្ព័ន្ធទី៣នៃឯកសារនេះ)
- លិខិតចុះបញ្ជីក្រុមហ៊ុនពីក្រសួងពាណិជ្ជកម្ម
- ប័ណ្ណប៉ាតង់
- វិញ្ញាបនបត្រចុះបញ្ជីពន្ធដារ(អាករលើតម្លៃបន្ថែម-អបត)
- អត្តសញ្ញាណប័ណ្ណឬលិខិតឆ្លងដែនចតចម្លង

ចូរចងចាំថា អ្នកនាំចេញត្រូវតែចុះបញ្ជីនាំចេញឬនាំចូលថ្មីនៅនៅអគ្គនាយកដ្ឋានគយ និងរដ្ឋាករ មុនពេលគយ ទទួលស្គាល់ការនាំចេញដោយស្វ័យប្រវត្តិ។ ក្នុងពេលជាមួយគ្នា អ្នកនាំចេញត្រូវតែស្នើសុំលិខិតអនុញ្ញាតនាំចេញនៅអគ្គនាយកដ្ឋានគយ និងរដ្ឋាករ ឬនៅមាត់ច្រកផ្លូវការ និងនៅកំពុងត្រួលនៅការិយាល័យកណ្តាលកំពុងត្រួលនៅភ្នំពេញដើម្បី ទទួលបានការអនុញ្ញាតិអោយនាំចេញជាផ្លូវការ។ ឯកសារសំខាន់ៗសម្រាប់សុំលិខិតអនុញ្ញាតនេះគឺដូចឯកសារស្នើសុំនៅ អគ្គនាយកដ្ឋានគយ និងរដ្ឋាករ ឬនៅមាត់ច្រកផ្លូវការដែរ។ បន្ទាប់ពីទទួលបានវិញ្ញាបនបត្រភូតតាមអនាម័យ លិខិត អនុញ្ញាតគយ លិខិតអនុញ្ញាតកំពុងត្រួល និងវេទនប័ណ្ណឬអញ្ញាតបណ្ណដឹកជញ្ជូនផ្លូវទឹក/ផ្លូវគោក/ផ្លូវអាកាស (Bill of lading/ Truck bill/ Airway bill) អ្នកនាំចេញត្រូវតែបំពេញនីតិវិធីបំពេញបែបបទបញ្ជាទំនិញពីគយ។ ឯកសារសំខាន់ៗសម្រាប់ ប្រតិបត្តិការរួមមាន៖

- កិច្ចសន្យាលក់ (សូមអានគំរូនៅឧបសម្ព័ន្ធទី៣នៃឯកសារនេះ)
- វិក័យបត្រលក់ (សូមអានគំរូនៅឧបសម្ព័ន្ធទី៣នៃឯកសារនេះ)
- បញ្ជីវេចខ្ចប់ទំនិញ (សូមអានគំរូនៅឧបសម្ព័ន្ធទី៣នៃឯកសារនេះ)
- លិខិតអនុញ្ញាតគយ
- លិខិតអនុញ្ញាតកំពុងត្រួល
- និវេទនប័ណ្ណ ឬអញ្ញាតប័ណ្ណដឹកជញ្ជូនទំនិញតាមផ្លូវទឹក (Bill of Lading)
- ឬនិវេទនប័ណ្ណ ឬអញ្ញាតប័ណ្ណដឹកជញ្ជូនទំនិញតាមផ្លូវគោក (Truck Bill)
- ឬនិវេទនប័ណ្ណ/អញ្ញាតប័ណ្ណដឹកជញ្ជូនទំនិញតាមផ្លូវអាកាស (Airway Bill) (សូមអានគំរូនៅឧបសម្ព័ន្ធទី៣នៃឯកសារនេះ)
- លិខិតផ្ទេរសិទ្ធិឱ្យទៅក្រុមហ៊ុនដឹកជញ្ជូន (សូមអានគំរូនៅឧបសម្ព័ន្ធទី៣នៃឯកសារនេះ)
- លិខិតធានាអះអាង (សូមអានគំរូនៅឧបសម្ព័ន្ធទី៣នៃឯកសារនេះ)
- លិខិតចុះបញ្ជីក្រុមហ៊ុនពីក្រសួងពាណិជ្ជកម្ម
- ប័ណ្ណប៉ាតង់
- វិញ្ញាបនបត្រចុះបញ្ជីពន្ធដារ(អាករលើតម្លៃបន្ថែម-អបត)
- អត្តសញ្ញាណប័ណ្ណ ឬលិខិតឆ្លងដែនចតចម្លង

២.១. ៦. រៀបចំឯកសារសម្រាប់អ្នកបញ្ជាទិញដើម្បីទទួលបានការបង់ប្រាក់

ការនាំចេញគឺជាជំនួញពាណិជ្ជកម្មនិងតម្រូវការជាញឹកញាប់មានL/C អ្នកលក់ឬអ្នកនាំចេញត្រូវរៀបចំឯកសារដែលត្រូវការតាមលក្ខខណ្ឌL/C។ ឯកសារចំបងៗទាំងនោះរួមមាន៖

- កិច្ចសន្យាលក់ (សូមអានគំរូនៅឧបសម្ព័ន្ធទី៣នៃឯកសារនេះ)
- វិក័យបត្រលក់ (សូមអានគំរូនៅឧបសម្ព័ន្ធទី៣នៃឯកសារនេះ)
- បញ្ជីរេចខ្ចប់ទំនិញ (សូមអានគំរូនៅឧបសម្ព័ន្ធទី៣នៃឯកសារនេះ)
- និវេទនប័ណ្ណ ឬអញ្ញាតប័ណ្ណដឹកជញ្ជូនទំនិញតាមផ្លូវទឹក (Bill of Lading)
- និវេទនប័ណ្ណ ឬអញ្ញាតប័ណ្ណដឹកជញ្ជូនទំនិញតាមផ្លូវគោក (Truck Bill)
ឬនិវេទនប័ណ្ណ/អញ្ញាតប័ណ្ណដឹកជញ្ជូនទំនិញតាមផ្លូវអាកាស (Airway Bill)
(សូមអានគំរូនៅឧបសម្ព័ន្ធទី៣នៃឯកសារនេះ)
- វិញ្ញាបនបត្រភូតតាមអនាម័យ (សូមអានគំរូនៅឧបសម្ព័ន្ធទី៣នៃឯកសារនេះ)
- វិញ្ញាបនបត្រជូបទកម្ម (សូមអានគំរូនៅឧបសម្ព័ន្ធទី៣នៃឯកសារនេះ)
- វិញ្ញាបនបត្របញ្ជាក់ប្រភពដើមទំនិញ (សូមអានគំរូនៅឧបសម្ព័ន្ធទី៣នៃឯកសារនេះ)
- លិខិតធានារ៉ាប់រង
- និងឯកសារផ្សេងៗទៀតដែលតម្រូវដោយអ្នកទិញ ផ្អែកតាមកិច្ចសន្យានិង លក្ខខណ្ឌពាណិជ្ជកម្មអន្តរជាតិ Incoterm 2010 (សូមអានគំរូនៅឧបសម្ព័ន្ធទី៣នៃឯកសារនេះ)

ដើម្បីស្នើសុំវិញ្ញាបនបត្របញ្ជាក់ប្រភពដើមទំនិញ(CO) សម្រាប់នាំចេញទៅប្រទេសចិន គឺត្រូវការ CO form E អ្នកនាំចេញត្រូវតែទៅនាយកដ្ឋាននាំចេញ និងនាំចូលនៃអគ្គនាយកដ្ឋានសេវាកម្មពាណិជ្ជកម្ម។ ឯកសារសំខាន់ៗដែលត្រូវការមាន៖

- លិខិតស្នើសុំពីក្រុមហ៊ុនទៅក្រសួងពាណិជ្ជកម្ម (សូមអានគំរូនៅឧបសម្ព័ន្ធទី៣នៃឯកសារនេះ)
- វិក័យបត្រលក់ បញ្ជីរេចខ្ចប់ទំនិញ កិច្ចសន្យាលក់
- កំណត់ហេតុរួមគ្នារវាង គយ និងកាំកុងត្រូល
- របាយការណ៍ត្រួតពិនិត្យរបស់មន្ត្រីពាណិជ្ជកម្ម
- និវេទនប័ណ្ណ/អញ្ញាតប័ណ្ណដឹកជញ្ជូនទំនិញតាមផ្លូវគោក (Bill of Lading) ឬនិវេទនប័ណ្ណ/អញ្ញាតប័ណ្ណដឹកជញ្ជូនទំនិញតាមផ្លូវអាកាស (Airway bill)
- ប្រតិវិធីគយ

នៅពេលនេះ យើងអាចស្នើសុំវិញ្ញាបនបត្របញ្ជាក់ប្រភពដើមទំនិញតាមរយៈប្រព័ន្ធអេឡិចត្រូនិកបានហើយតាមរយៈគេហទំព័រ <https://co.moc.gov.kh>។

៣ .បទបញ្ញត្តិនៃការនាំចេញផ្លែស្វាយទៅប្រទេសចិន

៣.១. ការទទួលបានទីផ្សារនាំចូលនៅប្រទេសចិន

ដោយសាររាជរដ្ឋាភិបាលកម្ពុជាមានទំនាក់ទំនងល្អជាមួយសាធារណរដ្ឋប្រជាមានិតចិន និងបានចុះកិច្ចព្រមព្រៀង ពាណិជ្ជកម្មជាមួយគ្នាក្នុងការនាំចេញនិងនាំចូលផលិតផលកសិកម្មមួយចំនួន ជាពិសេស ការចុះអនុស្សាវរណៈនៃការយល់ យោគគ្នាស្តីពីកិច្ចសហប្រតិបត្តិការភូតតាមអនាម័យលើផ្នែកត្រួតពិនិត្យភូតតាមអនាម័យរវាងក្រសួងកសិកម្ម រុក្ខាប្រមាញ់ និងនេសាទនៃព្រះរាជណាចក្រកម្ពុជា ជាមួយអគ្គរដ្ឋបាលត្រួតពិនិត្យគុណភាព អធិការកិច្ច និងចត្តាឡីស័ក(AQSIQ)នៃ សាធារណរដ្ឋប្រជាមានិតចិន(២២តុលា២០១០)។

យោងតាមកិច្ចព្រមព្រៀងនិងអនុស្សាវរណៈខាងលើ មន្ត្រីជំនាញនៃអគ្គនាយកដ្ឋានកសិកម្មនៃក្រសួងកសិកម្ម រុក្ខា ប្រមាញ់ និងនេសាទ បានសហការយ៉ាងជិតស្និទ្ធជាមួយមន្ត្រីជំនាញនៃអគ្គរដ្ឋបាលត្រួតពិនិត្យគុណភាព អធិការកិច្ច និង ចត្តាឡីស័ក(AQSIQ) ក្នុងការបំពេញនីតិវិធីបច្ចេកទេសមួយចំនួនរួមមានការកំណត់សមាសភាពចង្រៃនៃដំណាំស្វាយ និង វិធានការនានាក្នុងការកាត់បន្ថយហានិភ័យនៃការនាំផ្លែស្វាយស្រស់ទៅចិន និងបានធ្វើសេចក្តីព្រាងនៃពិធីសារផ្លែស្វាយ។

ថ្មីៗនេះ រដ្ឋាភិបាលចិនបានកែទម្រង់ស្ថាប័នរដ្ឋមួយចំនួន ក្នុងនោះអគ្គរដ្ឋបាលគយនៃសាធារណរដ្ឋប្រជាមានិតចិន (GACC) បានទទួលយកតួនាទី និងសកម្មភាពរបស់អគ្គរដ្ឋបាលត្រួតពិនិត្យគុណភាព អធិការកិច្ច និងចត្តាឡីស័ក (AQSIQ)។

សកម្មភាពប្រតិបត្តិការទាំងឡាយរបស់ក្រសួងកសិកម្ម រុក្ខាប្រមាញ់និងនេសាទ ក្នុងទិសដៅជម្រុញការនាំចេញ ផលិតផលផ្លែឈើស្រស់ នឹងត្រូវធ្វើឡើងជាមួយអគ្គរដ្ឋបាលគយនៃសាធារណរដ្ឋប្រជាមានិតចិន(GACC)។ នៅក្រោយ ពេលដែលពិធីសារផ្លែស្វាយត្រូវបានចុះហត្ថលេខាជាផ្លូវការរវាងអគ្គនាយកដ្ឋានកសិកម្មនៃក្រសួងកសិកម្ម រុក្ខាប្រមាញ់ និង នេសាទ និងអគ្គរដ្ឋបាលគយនៃសាធារណរដ្ឋប្រជាមានិតចិន(GACC) នោះកម្ពុជាអាចនាំចេញផ្លែស្វាយផ្ទាល់ទៅទីផ្សារចិន បាន ដោយអនុវត្តតាមនីតិវិធីនានាដែលលម្អិតនៅក្នុងផ្នែក២.១ខាងលើ។

☞ សូមអានគំនូសបំព្រួញនៃដំណើរការនានានៃការអនុម័តលើពិធីសារសម្រាប់នាំចេញផ្លែឈើទៅប្រទេសចិននៅ ក្នុងឧបសម្ព័ន្ធទី១ខាងក្រោមនេះ។

៣.២. វិញ្ញាបនបត្រ

៣.២.១. វិញ្ញាបនបត្រភូតតាមអនាម័យ

ដូចប្រទេសនាំចូលដទៃទៀតដែរ ប្រទេសចិនត្រូវការភស្តុតាងបញ្ជាក់ពីស្ថានភាពមិនមានកត្តាចង្រៃនៃផលិតផល និង ព័ត៌មានផ្សេងទៀតអំពីផលិតផលដូចជាការសំអាតមុននឹងនាំចេញ។ អ្នកនាំចេញត្រូវតែផ្តល់ឯកសារបន្ថែមដើម្បី បង្ហាញអំពីបញ្ហានេះ។ ឯកសារតម្រូវនេះ មិនដូចគ្នាទេពីផលិតផលមួយទៅផលិតផលមួយទៀត។ ឧទាហរណ៍សម្រាប់ការ នាំផ្លែស្វាយស្រស់ គេត្រូវការភស្តុតាងបញ្ជាក់ពីការសំអាតផ្លែស្វាយស្រស់ដោយមានការលាងសំអាតអោយបានត្រឹមត្រូវ ដែលដូចនឹងលក្ខខណ្ឌតម្រូវនៅលើពិធីសារផ្លែស្វាយ។ ការសំអាតផលិតផលមុននាំចេញនេះ រួមមានការលាងសំអាត ដោយអនាម័យ និងការសំអាតមិនឱ្យមានការឆ្លងជម្ងឺ/កត្តាចង្រៃផ្សេងៗទៅក្នុងប្រទេសដែលទទួលផលិតផល។

ការផ្តល់វិញ្ញាបនបត្រភូតតាមអនាម័យ ធានាថាផ្លែស្វាយស្រស់៖

- ត្រូវបានត្រួតពិនិត្យ និងតេស្តដោយប្រើនីតិវិធីសមស្រប។
- មិនមានជម្ងឺ/កត្តាចង្រៃ និងមិនមានកត្តាហានិភ័យនៃកត្តាចង្រៃដ៏ទៃទៀតដែរ។
- ត្រូវបានគោរពតាមបទបញ្ញត្តិនៃភូតតាមអនាម័យនៃប្រទេសចិន។

ដើម្បីសុវិញ្ញាបនបត្របញ្ជាក់ភូតតាមអនាម័យពីនាយកដ្ឋានការពារជំងឺ អនាម័យ និងភូតតាមអនាម័យ នៃអគ្គនាយកដ្ឋានកសិកម្ម ក្រសួងកសិកម្ម រុក្ខាប្រមាញ់ និងនេសាទ គឺត្រូវការពេលវេលាចន្លោះពី១០ម៉ោងទៅ១២៦ម៉ោងយ៉ាងយូរ បំផុតដើម្បីទទួលបានវិញ្ញាបនបត្រ។ ដំណើរការប្រជុំហានទាំង៦នៃការស្នើសុំនេះមានចែងលម្អិតនៅក្នុងតំនូសបំព្រួញនៃតារាងឧបសម្ព័ន្ធនៃឯកសារនេះនិងសង្ខេបក្នុងតារាងខាងក្រោមនេះ។

<p>ជំហានទី១</p>	<p>ការដាក់ពាក្យសុំ</p> <p>ការដាក់ពាក្យស្នើសុំវិញ្ញាបនបត្រភូតតាមអនាម័យ ដើម្បីសុំមន្ត្រីភូតតាមអនាម័យរបស់នាយកដ្ឋានការពារជំងឺ អនាម័យ និងភូតតាមអនាម័យ នៃអគ្គនាយកដ្ឋានកសិកម្ម ក្រសួងកសិកម្ម រុក្ខាប្រមាញ់ និងនេសាទ ចុះធ្វើការត្រួតពិនិត្យទំនិញរបស់លោកអ្នកតាមការស្នើសុំ។ លោកអ្នកត្រូវភ្ជាប់មកជាមួយនូវឯកសារ៖</p> <ul style="list-style-type: none"> - ពាក្យស្នើសុំ - វិក្កយបត្រទំនិញ - បញ្ជីវេចខ្ចប់ទំនិញ - ប័ណ្ណប៉ាតង់ - វិញ្ញាបនបត្រចុះបញ្ជីអាករលើតម្លៃបន្ថែម - វិញ្ញាបនបត្របញ្ជាក់ការចុះឈ្មោះក្នុងបញ្ជីពាណិជ្ជកម្ម <p>*ក្នុងការបំពេញបែបបទ សំណុំបែបបទស្នើសុំដែលបានបំពេញរួច ត្រូវរៀបចំទំនិញបញ្ជីរួចជាស្រេចតាមបរិមាណដែលត្រូវនាំចេញ(ផ្ទុកទំនិញតែមួយលើក)។</p>
<p>ជំហានទី២</p>	<p>ការត្រួតពិនិត្យទំនិញបញ្ជី</p> <p>សមត្ថកិច្ចភូតតាមអនាម័យរបស់នាយកដ្ឋានការពារជំងឺ អនាម័យ និងភូតតាមអនាម័យ នៃអគ្គនាយកដ្ឋានកសិកម្ម ក្រសួងកសិកម្ម រុក្ខាប្រមាញ់ និងនេសាទ នឹងចុះធ្វើការវាយតម្លៃហានិភ័យ លើផលិតផលតាមការស្នើសុំប្រសិនបើទំនិញបញ្ជី</p> <ul style="list-style-type: none"> - គ្មានសមាសភាពចង្រៃ និងគ្មានសញ្ញាសង្ស័យ - មានសមាសភាពចង្រៃតែមានអនុលោមភាព - មានសមាសភាពចង្រៃ និង/ ឬមានសញ្ញាសង្ស័យ ថាមានសមាសភាពចង្រៃ តែបានធ្វើអត្តសញ្ញាណកម្មដោយភ្នែក - ជីវៈប្រវត្តិរបស់ក្រុមហ៊ុន ប្រភពដើមរបស់ផលិតផល <p>បន្ទាប់មកសមត្ថកិច្ចនៃនាយកដ្ឋានការពារជំងឺ អនាម័យ និងភូតតាមអនាម័យ នៃអគ្គនាយកដ្ឋានកសិកម្ម ក្រសួងកសិកម្ម រុក្ខាប្រមាញ់ និងនេសាទ នឹងធ្វើការណែនាំ ប្រាប់ពីលក្ខខណ្ឌតម្រូវនាំចេញ ផលិតផលពីប្រទេសកម្ពុជាដល់អ្នកនាំចេញ។</p>

<p>ជំហានទី៣</p>	<p>ពិនិត្យ វិនិច្ឆ័យ នៅមន្ទីរពិសោធន៍</p> <p>សមត្ថកិច្ចរបស់នាយកដ្ឋានការពារដំណាំ អនាម័យ និងភូតគាមអនាម័យ នៃអគ្គនាយកដ្ឋានកសិកម្ម ក្រសួងកសិកម្ម រុក្ខាប្រមាញ់ និងនេសាទ នឹងធ្វើការពិនិត្យថាតើប្រទេសនាំចូល តម្រូវអោយធ្វើតេស្ត និងអធិការកិច្ចអ្វីខ្លះៗ បន្ទាប់មកនាយកដ្ឋាន នឹងរៀបចំធ្វើអធិការកិច្ច និង តេស្តទៅតាមការទាមទារនៃប្រទេសនាំចូល។</p> <ul style="list-style-type: none"> -ករណីអាចមានអនុលោមភាព -ករណីអាចកែតម្រូវ(ធូបទកម្ម) អោយមានអនុលោមភាព -ករណីអាចថាមិនអាចកែតម្រូវអោយមានអនុលោមភាព(បដិសេធ)។
<p>ជំហានទី៤</p>	<p>រយៈពេលរៀបចំធ្វើតេស្តនៅក្នុងមន្ទីរពិសោធន៍</p> <p>ប្រសិនបើករណីចាំបាច់នោះសមត្ថកិច្ចនៃនាយកដ្ឋានការពារដំណាំអនាម័យ និងភូតគាមអនាម័យ នៃអគ្គនាយកដ្ឋានកសិកម្ម ក្រសួងកសិកម្ម រុក្ខាប្រមាញ់ និងនេសាទ នឹងរៀបចំធ្វើតេស្តនៅក្នុងមន្ទីរពិសោធន៍ដោយប្រើពេលយ៉ាងហោចណាស់ឲ្យបានមុនការនាំចេញចំនួន១៥ថ្ងៃ (គិតតែថ្ងៃធ្វើការប៉ុណ្ណោះ)។ ការរៀបចំធ្វើតេស្តដែលចាំបាច់ទាំងអស់ អ្នកនាំចេញត្រូវបានធ្វើការជូនដំណឹងជាមុនបន្ទាប់ពីមានការណែនាំនៅក្នុងជំហានទី៣ (តាមតម្រូវការប្រទេសនាំចូល)។</p>
<p>ជំហានទី៥</p>	<p>ការធ្វើធូបទកម្មទំនិញនាំចេញ</p> <p>ប្រសិនបើចាំបាច់សមត្ថកិច្ចនៃនាយកដ្ឋានការពារដំណាំអនាម័យ និងភូតគាមអនាម័យ នៃអគ្គនាយកដ្ឋានកសិកម្ម ក្រសួងកសិកម្ម រុក្ខាប្រមាញ់ និងនេសាទ(ក្រុមហ៊ុនដែលបានចុះបញ្ជីកាទទួលស្គាល់ដោយអគ្គនាយកដ្ឋានកសិកម្ម ក្រសួងកសិកម្ម រុក្ខាប្រមាញ់ និងនេសាទ) នឹងមានរៀបចំធ្វើធូបទកម្ម យ៉ាងហោចណាស់ឲ្យបានមុនការនាំចេញចំនួន១៥ថ្ងៃ (គិតតែថ្ងៃធ្វើការប៉ុណ្ណោះ)។ ដំណើរការធូបទកម្មត្រូវចំណាយពេលចំនួន១០ម៉ោងទៅ១២៦ម៉ោង។ សមត្ថកិច្ចនៃនាយកដ្ឋានការពារដំណាំអនាម័យ និងភូតគាមអនាម័យ នៃអគ្គនាយកដ្ឋានកសិកម្ម ក្រសួងកសិកម្ម រុក្ខាប្រមាញ់ និងនេសាទ(ក្រុមហ៊ុនដែលបានចុះបញ្ជីកាទទួលស្គាល់ដោយអគ្គនាយកដ្ឋានកសិកម្ម ក្រសួងកសិកម្ម រុក្ខាប្រមាញ់ និងនេសាទ) នឹងធ្វើការត្រួតពិនិត្យ ក្រោយពេលធ្វើធូបទកម្មដើម្បីកំណត់ថាតើចាំបាច់ត្រូវធ្វើធូបទកម្មម្តងទៀតដែរឬទេ។</p>
<p>ជំហានទី៦</p>	<p>ការផ្តល់វិញ្ញាបនបត្រភូតគាមអនាម័យនាំចេញផលិតផល</p> <p>សមត្ថកិច្ចនៃនាយកដ្ឋានការពារដំណាំអនាម័យ និងភូតគាមអនាម័យ នៃអគ្គនាយកដ្ឋានកសិកម្ម ក្រសួងកសិកម្ម រុក្ខាប្រមាញ់ និងនេសាទ ឬ(ក្រុមហ៊ុនដែលបានចុះបញ្ជីកាទទួលស្គាល់ដោយអគ្គនាយកដ្ឋានកសិកម្ម ក្រសួងកសិកម្ម រុក្ខាប្រមាញ់ និងនេសាទ) នឹងចេញវិញ្ញាបនបត្រធូបទកម្ម(Fumigation Certificate) វិញ្ញាបនបត្រនេះ បញ្ជាក់ពីប្រភេទទំនិញកាលបរិច្ឆេទ និងប្រភេទ ធាតុសកម្មថ្នាំដែលបានប្រើប្រាស់នៅពេលធ្វើប្រព្រឹត្តកម្មនៃធូបទកម្ម។</p>

	<p>ក្រោយពីលោកអ្នកទទួលបានវិញ្ញាបនបត្ររួបរួម មានន័យថាទំនិញរបស់លោកអ្នកបានទទួលការពិនិត្យអនាម័យ និងភូតតាមអនាម័យ និងអាចធ្វើការនាំចេញបានហើយ។</p> <p>*ករណីម្ចាស់ទំនិញបានចាត់ចែងគ្រប់គ្រងសន្តិសុខភូតតាមអនាម័យបានត្រឹមត្រូវ នោះវិញ្ញាបនបត្របញ្ជាក់អនាម័យ និងភូតតាមអនាម័យ អាចទទួលបានក្នុងរយៈពេល៤ម៉ោងក្រោយការពិនិត្យ។</p>
--	---

កំណត់សំគាល់

- ការធ្វើរោគវិនិច្ឆ័យ ត្រូវចំណាយពេលរង់ចាំពី១០ម៉ោងទៅ១២ម៉ោង (ថ្ងៃធ្វើការ)
- ការធ្វើរួបរួម ត្រូវចំណាយពេលរង់ចាំពី១០ម៉ោងទៅ១២ម៉ោង (ថ្ងៃធ្វើការ)

☛ ជាលំដាប់ដំបូងនៃការងារបំពេញបែបបទ និងការត្រួតពិនិត្យវាយតម្លៃ និង/ឬការប្រព្រឹត្តិកម្មបច្ចេកទេស លើទំនិញបញ្ជើរ មុននឹងឈានទៅដល់ការសេចក្តីក្នុងការផ្តល់ជូន ឬបដិសេធមិនផ្តល់ជូននូវវិញ្ញាបនបត្រភូតតាមអនាម័យ។

នីតិវិធីនេះរៀបចំតាមគោលការណ៍ណែនាំ នៃស្តង់ដារអន្តរជាតិនិងវិធានការភូតតាមអនាម័យ លេខ១២ (ISPM No.12) ដើម្បីធានាអោយប្រាកដថាទំនិញបញ្ជើ ជារុក្ខជាតិ ផលិតផលរុក្ខជាតិ ឬវត្ថុបញ្ញត្តិដទៃទៀតដែលបានឆ្លងកាត់នីតិវិធីនេះ ពិតជាមានអនុលោមភាពស្របតាមលក្ខណៈប្រយោជន៍ជាក់លាក់ភូតតាមអនាម័យនៃប្រទេសនាំចូល និងពិតជាសមស្របតាមខ្លឹមសារដែលបានបរិយាយនៅក្នុងគំរូវិញ្ញាបនបត្រ។

៣.២.២. ការត្រួតពិនិត្យគុណភាព

អគ្គរដ្ឋបាលត្រួតពិនិត្យគុណភាព អធិការកិច្ច និងចត្តាឡីសក្តិ(AQSIQ)នៃសាធារណរដ្ឋប្រជាមានិតចិនគឺជាអង្គការរដ្ឋបាលក្រសួងមួយដែលស្ថិតនៅក្រោមការគ្រប់គ្រងផ្ទាល់របស់ទីស្តីការរដ្ឋនៃសាធារណរដ្ឋប្រជាមានិតចិន ដែលទទួលបន្ទុកគុណភាព មាត្រសាស្ត្រ ការត្រួតពិនិត្យទំនិញនៅតាមច្រកចេញចូល ការធ្វើចត្តាឡីសក្តិខាងសុខភាព សត្វនិងរុក្ខជាតិនៅច្រកចេញចូលទំនិញ សុវត្ថិភាពនៃអាហារដែលនាំចូល និងចេញ ការផ្តល់វិញ្ញាបនបត្រ និងការទទួលស្គាល់កម្រិតស្តង់ដារ ព្រមទាំងជាអង្គការរដ្ឋបាលអនុវត្តច្បាប់។ នៅថ្ងៃទី១ខែតុលាឆ្នាំ២០០៥ អ្នកមានបំណងនាំចេញផលិតផលចំណីអាហារទៅប្រទេសចិន ត្រូវចុះបញ្ជីក្នុងប្រព័ន្ធចុះបញ្ជីរបស់អគ្គរដ្ឋបាលត្រួតពិនិត្យគុណភាព អធិការកិច្ច និងចត្តាឡីសក្តិ(ដែលមានគេហទំព័រ <http://www.aqsiq.net/importer-register.htm>) ហើយត្រូវបំពេញពាក្យស្នើសុំនាំចេញផលិតផលចំណីអាហារទៅអគ្គរដ្ឋបាលត្រួតពិនិត្យគុណភាព អធិការកិច្ច និងចត្តាឡីសក្តិ(AQSIQ) រហូតដល់អង្គការនេះផ្តល់លេខចុះបញ្ជី។

តាមកំណែទម្រង់ស្ថាប័នរដ្ឋមួយចំនួនរបស់សាធារណរដ្ឋប្រជាមានិតចិន អគ្គរដ្ឋបាលគយនៃសាធារណរដ្ឋប្រជាមានិតចិន(GACC) បានទទួលយកតួនាទីរបស់អគ្គរដ្ឋបាលត្រួតពិនិត្យគុណភាព អធិការកិច្ច និងចត្តាឡីស័ក (AQSIQ)។

នៅពេលវាយតម្លៃ និងកំណត់សុពលភាពនៃការផ្តល់ទីផ្សារ អគ្គរដ្ឋបាលគយនៃសាធារណរដ្ឋប្រជាមានិតចិន (GACC)នឹងធ្វើប្រតិបត្តិការខ្លួនទៅតាមលក្ខណៈវិនិច្ឆ័យដូចខាងក្រោម៖

- ប្រទេសទាំងអស់ត្រូវទទួលបានឱកាសដូចគ្នាក្នុងការសុំការផ្តល់ទីផ្សារនាំចេញទៅប្រទេសចិន ហើយត្រូវមានការដាក់ពាក្យសុំមួយដងសម្រាប់ប្រទេសមួយដែលគេអាចទទួលធ្វើពេលណាក៏បាន។
- ការអនុគ្រោះនិងកាលានុវត្តនឹងត្រូវផ្តល់ទៅប្រភេទ និងពូជផ្លែឈើណាដែលផ្ទុកហានិភ័យកត្តាចង្រៃតិច។
- អ្នកដាក់ពាក្យស្នើសុំផលិតផល ត្រូវគោរពតាមលក្ខខណ្ឌតម្រូវដែលមានរបស់អគ្គរដ្ឋបាលត្រួតពិនិត្យគុណភាព អធិការកិច្ច និងចត្តាឡីស័ក ដែលបាន និងកំណត់ប្រើសម្រាប់ផលិតផលដូចគ្នានៅក្នុងប្រទេស ឬតំបន់ដទៃទៀត។
- ផលិតផលនាំចេញត្រូវគោរពតាមស្តង់ដារអន្តរជាតិនៃវិធានការរក្សាតាមអនាម័យ ដើម្បីធ្វើការវាយតម្លៃនិងគ្រប់គ្រងហានិភ័យកត្តាចង្រៃ។
- សមត្ថភាពនៃអគ្គរដ្ឋបាលគយនៃសាធារណរដ្ឋប្រជាមានិតចិន(GACC)គឺការប្រើប្រាស់ធនធានមនុស្សដ៏មានកម្រិតក្នុងការដំណើរការពិនិត្យនិងសម្រេចពាក្យស្នើសុំ ដោយផ្អែកទៅលើភាពងាយស្រួលឬស្មុគស្មាញនៃពាក្យស្នើសុំនីមួយៗ។

អធិការកិច្ច និងចត្តាឡីស័ក(CIQ) ត្រូវបានច្របាច់បញ្ចូលជាមួយការិយាល័យរដ្ឋសម្រាប់ការត្រួតពិនិត្យគុណភាពនិងបច្ចេកទេសនៅឆ្នាំ២០០១ ឱ្យបានជាអគ្គរដ្ឋបាលត្រួតពិនិត្យគុណភាព អធិការកិច្ចនិងចត្តាឡីស័ក(AQSIQ) ។ សព្វថ្ងៃនេះ អធិការកិច្ច និងចត្តាឡីស័ក(CIQ) ធ្វើប្រតិបត្តិការ ក្រោមឱវាទនៃអគ្គរដ្ឋបាលគយនៃសាធារណរដ្ឋប្រជាមានិតចិន(GACC) ហើយមានការិយាល័យប្រមាណ៣៥នៅពាសពេញប្រទេសចិន ដែលពេលខ្លះគេហៅថាជាការិយាល័យអធិការកិច្ច និងចត្តាឡីស័កនៅច្រកចេញ/ចូលទំនិញដែលមានការកិច្ចសំខាន់ៗដូចខាងក្រោម៖

- ជាអង្គការដែលមានទំនាក់ទំនងច្បាស់លាស់ជាមួយមន្ទីរពិសោធន៍ និងការិយាល័យនានាក្នុងមូលដ្ឋានដែលធានានូវគុណភាពស្តង់ដារនៃទំនិញនាំចូល។
- មុខងារជាភ្នាក់ងារអធិការកិច្ចទៅការនាំទំនិញកំពង់ផែដែលមានសិទ្ធិឃាត់ទំនិញបរទេស ដែលមិនមានវិញ្ញាបនបត្រ ឬឯកសារគ្រប់គ្រាន់។
- ធានាថាស្លាកសញ្ញាCIQ មានបិទភ្ជាប់ទៅនឹងប្រភេទទំនិញនាំចូលមួយចំនួនមុននឹងអាចចរាចរនៅក្នុងទីផ្សារចិន។

អគ្គរដ្ឋបាលគយនៃសាធារណរដ្ឋប្រជាមានិតចិន(GACC) ប្រកាន់ខ្ជាប់នូវតួនាទីខ្លួនក្នុងការធ្វើឱ្យសម្រេចបានការផ្តល់ទីផ្សារសម្រាប់ផលិតផលនាំចេញ និងនាំចូលនៅប្រទេសចិន។ អគ្គនាយកដ្ឋានរដ្ឋបាលគយ និងរដ្ឋាករនៃសាធារណរដ្ឋប្រជាមានិតចិន(GACC) សព្វថ្ងៃដើរតួនាទីយ៉ាងសំខាន់ក្នុងការផ្តល់សិទ្ធិនាំចូលនិងនាំចេញទំនិញនៅចិន។ អគ្គរដ្ឋបាលគយនៃសាធារណរដ្ឋប្រជាមានិតចិន(GACC) គឺជាការិយាល័យកណ្តាលនៃគយនិងរដ្ឋាករចិន និងត្រូវរាយការណ៍ផ្ទាល់ទៅ

ទីស្តីការដ្ឋាន។ ជាទូទៅ អ្នកនាំចូលនៅប្រទេសចិនត្រូវប្រមូល និងដាក់ជូនឯកសារទៅគយនិងរដ្ឋាករចិន រួមមាននិវេទនប័ណ្ណ/អញ្ញាតបណ្ណដឹកជញ្ជូនទំនិញ(B/L) វិក័យប័ត្រ(INVOICE) បញ្ជីថតខ្ទប់ទំនិញ(Parking List) ប្រតិវេទន៍គយ (Custom Declaration) ឯកសារធានារ៉ាប់រង កិច្ចសន្យាទិញលក់ ហើយប្រសិនបើអាច វិញ្ញាបនបត្រកូតា អាជ្ញាប័ណ្ណនាំចូល និងបង្កាន់ដៃត្រួតពិនិត្យ។ តួនាទីសំខាន់ៗនៃអគ្គរដ្ឋបាលគយនៃសាធារណរដ្ឋប្រជាមានិតចិន(GACC) រួមមាន៖

- វាយតម្លៃ និងផ្តល់សិទ្ធិនាំចូលប្រទេសចិននូវផ្លែឈើ។
- ប្រមូល និងអនុវត្តការបង់ពន្ធគយ និងអាករ រួមទាំងអាករលើតម្លៃបន្ថែម(VAT) ពន្ធគយ ពន្ធនាំចូល និងអាករដ៏ទៃទៀត។
- ធានាការការពារនូវកម្មសិទ្ធិបញ្ញាតាមរយៈការវាយតម្លៃនូវទំនិញនាំចេញ និងនាំចូលដែលគេសង្ស័យថា ក្លែងបន្លំពន្ធ និងលួចចម្លងកម្មសិទ្ធិបញ្ញា។
- ការអនុវត្តវិធានរដ្ឋបាល និងប្រតិបត្តិទប់ស្កាត់ទំនិញរត់ពន្ធតាមរយៈការប្រើកម្លាំងគយបង្ក្រាបការរត់ពន្ធ។
- ការត្រួតពិនិត្យ និងផ្ទៀងផ្ទាត់នូវគ្រប់ឯកសារនាំចេញ/ចូល រួមមានពិនិត្យពិច័យកំហុសលើឯកសាររវាងតម្លៃទំនិញលើវិក័យបត្រនាំចូល និងតម្លៃទំនិញជាក់ស្តែង។
- ចងក្រង កត់ត្រា និងវិភាគទិន្នន័យស្ថិតិពាណិជ្ជកម្ម រួមមានតម្លៃទំនិញ ប្រភព គោលដៅ ពាណិជ្ជកម្ម និង វិធីសាស្ត្រដឹកជញ្ជូនទំនិញនាំចូលនិងនាំចេញ។

លក្ខខណ្ឌតម្រូវសម្រាប់វិញ្ញាបនបត្រកូតាតាមអនាម័យ

វិញ្ញាបនបត្រកូតាតាមអនាម័យត្រូវចេញដោយភ្នាក់ងារនៅកម្ពុជាព្រោះថានីតិវិធីនេះ ត្រូវមានរួចជាស្រេចមុននឹងចុះកិច្ចសន្យាពាណិជ្ជកម្មជាមួយអ្នកទិញ/ភាគីចូលរួមក្នុងដំណើរការនាំចេញ។ ខ្លឹមសារនៃវិញ្ញាបនបត្រកូតាតាមអនាម័យត្រូវមានព័ត៌មានដូចតទៅ៖

- ខ្លឹមសារនិងរបៀបបង្ហាញព័ត៌មាននៅលើវិញ្ញាបនបត្រនេះ ត្រូវស៊ីគ្នានឹងលក្ខខណ្ឌតម្រូវដែលចែងនៅក្នុងមាត្រាទី ១២នៃ «មគ្គុទេសន៍នៃវិញ្ញាបនបត្រចត្តាឡីស័ករុក្ខជាតិ» នៃស្តង់ដារ ISPM អន្តរជាតិស្តីពីចត្តាឡីស័ករុក្ខជាតិ។
- ផ្លែស្វាយស្រស់ដែលដឹកជញ្ជូនតាមទូកុងតឺន័រ លេខកុងតឺន័រនោះត្រូវតែបង្ហាញនៅក្នុងវិញ្ញាបនបត្រកូតាតាមអនាម័យ។
- អនុលោមទៅតាមខ្លឹមសារនៃលក្ខខណ្ឌតម្រូវ ដែលចែងនៅក្នុងពិធីសារ/កិច្ចព្រមព្រៀងទ្វេភាគី/កិច្ចព្រមព្រៀងទ្វេភាគីស្តីពីកូតាតាមអនាម័យនៃអ្នកនាំចេញជាមួយភាគីចិន។

ផ្លែស្វាយស្រស់នាំចេញដោយគ្មានវិញ្ញាបនបត្រកូតាតាមអនាម័យដែលចេញដោយភ្នាក់ងារមានសមត្ថកិច្ចកម្ពុជា ឬមិនមានការត្រួតពិនិត្យនិងពិសោធន៍ត្រឹមត្រូវដោយភ្នាក់ងារចិនដែលមានសមត្ថកិច្ចនៅមាត់ច្រកចេញចូលទំនិញ នឹងអាចត្រូវគេយាត់មិនឱ្យនាំចូលនៅប្រទេសចិន។

ថ្មីៗនេះ តាមវិធានការនៃការអនុវត្តរបស់អាជ្ញាធរចិនក្នុងការគ្រប់គ្រង និងត្រួតពិនិត្យកូតាតាមអនាម័យរបស់ផ្លែឈើនាំចូល ដែលមានជាធរមានចាប់ពីថ្ងៃទី៥ខែកក្កដាឆ្នាំ២០០៥មក នៅមាត់ច្រកនាំចូលត្រូវមានកន្លែងស្តុកដែលមានបំពាក់ ស

ម្ភារៈបរិក្ខារគ្រប់គ្រាន់សម្រាប់ផលិតផលស្រស់ ដែលឆ្លើយតបទៅនឹងការការពារ និងទប់ស្កាត់ការឆ្លងជម្ងឺ និងមានបន្ទប់សម្អាត/សម្លាប់មេរោគ/ជម្ងឺដែលអាចមានគ្រោះថ្នាក់។

៣.២.៣. ប្រព័ន្ធបញ្ជាក់ត្រីកតាង

នៅឆ្នាំ២០១៦ ចិនបានជំរុញការអនុវត្តប្រព័ន្ធត្រីកតាងសម្រាប់ចំណីអាហារពីផលិតផលកសិកម្ម ជាពិសេសអាហារសម្រាប់កុមារ ផលិតផលសាច់ ផលិតផលទឹកដោះគោ ប្រេងចម្រាញ់ពីរុក្ខជាតិ និងផលិតផលស្រាចិន។

ប្រព័ន្ធបញ្ជាក់ត្រីកតាង-គឺតម្រូវឱ្យអ្នកផលិត និងអ្នកចែកចាយផលិតផលបង្កើតប្រព័ន្ធតាមដានផលិតផលអាហារខ្លួន និងធ្វើស្វ័យសវនកម្ម ហើយជំរុញឱ្យអ្នកផលិតនិងចែកចាយផលិតផលចូលរួមនៅក្នុងប្រព័ន្ធធានារ៉ាប់រងដែលធានាចំពោះ សុវត្ថិភាពចំណីអាហារ។ ភ្នាក់ងារត្រួតពិនិត្យគុណភាពចំណីអាហារចិន(CFDA) បានបង្កើតប្រព័ន្ធធានារ៉ាប់រងជាមួយគណៈកម្មាធិការធានារ៉ាប់រង និងនិយតកម្មចិន ដែលជានិយតករធានារ៉ាប់រងចិន²¹។

ថ្នាក់កសិកម្ម-គេហាមប្រើគ្រប់ប្រភេទថ្នាក់កសិកម្មដែលមានសារធាតុពុលនៅក្នុងដំណាំកសិកម្មជាក់លាក់មួយចំនួន (ដូចជាបន្លែ ផ្លែឈើ ស្លឹកតែ និងរុក្ខជាតិឱសថចិន)²² ។

ចំណីអាហារដែលមកពីការបំលែងកោសិកា(GMO)- ផលិតករ និងពាណិជ្ជករដែលជួញដូរផលិតផលចំណីអាហារដែលមកពីការបំលែងកោសិកាត្រូវបិទស្លាកសញ្ញាឱ្យបានច្បាស់ដែលគោរពតាមច្បាប់ដែលតម្រូវ²³។ សព្វថ្ងៃនេះ គេមានគោលការណ៍ច្បាប់ដើម្បីគ្រប់គ្រងទៅលើសារធាតុបំលែងកោសិកា(GMO) ដែលមានបញ្ញត្តិគ្រប់គ្រងពិសេសសម្រាប់សុវត្ថិភាពនៃការប្រើសារធាតុបំលែងកោសិកាទៅលើដំណាំកសិកម្ម ហើយយោងតាមច្បាប់នេះគឺប្រកាសឱ្យអនុវត្តដោយទីស្តីការដ្ឋាននិងក្រសួងកសិកម្មចិនតាំងពី១១ស្សវត្សមុន។ ច្បាប់នេះតម្រូវឱ្យមានការធ្វើសារពើភ័ណ្ឌផលិតផលដែលប្រើប្រាស់ស្លាកសញ្ញាGM²⁴។

៣.៣. ការវេចខ្ចប់ និងស្លាកសញ្ញា

៣.៣.១. បទដ្ឋានវេចខ្ចប់ និងការបញ្ជាក់

ផ្លែស្វាយមួយៗ នឹងត្រូវបានភ្ជាប់ជាមួយសម្អាត ពណ៌សស្អាតស្អាត ទន់ អាចពង្រីកបាន និងមានប្រភេទ polystyrene ដើម្បីការពារស្នាមជាំមុនពេលវេចខ្ចប់នៅក្នុងប្រអប់។ ស្វាយត្រូវតែត្រូវបានដាក់ក្នុងប្រអប់ការពារសត្វល្អិត។

²¹ FSL 2015, arts. 42 and 63.
²² FSL 2015, art. 49.
²³ FSL 2015, art. 69.
²⁴ See generally, Xiao Zhu, Michael T. Roberts, and Kaijie Wu, Genetically Modified Food Labeling in China: In Pursuit of a Rational Path, 71 Food & Drug L.J. 30 (2016).

ប្រសិនបើប្រអប់ប្រើខ្យល់ត្រូវបានប្រើគ្រប់ការបើកខ្យល់នៃប្រអប់គួរតែគ្របដោយអេក្រង់ការពារសត្វល្អិត ហើយផ្នែកទាំងអស់នៃប្រអប់គួរតែត្រូវបានផ្សារភ្ជាប់ជាមួយនឹងក្រដាស adhesive ដើម្បីការពារការចូលនៃសត្វល្អិត។ សម្ភារៈដែលប្រើនៅក្នុងកញ្ចប់ត្រូវតែស្អាតថ្មី និងមានគុណភាពដើម្បីជៀសវាងការធ្វើឱ្យខូចខាតខាងក្រៅឬខាងក្នុងចំពោះ ផលិតផល។ ការប្រើប្រាស់សម្ភារៈជាពិសេសក្រដាស ឬត្រាដែលមានការបញ្ជាក់ពីការធ្វើពាណិជ្ជកម្ម ត្រូវបានអនុញ្ញាតឱ្យការបោះពុម្ព ឬស្លាកសញ្ញាត្រូវបានធ្វើដោយទឹកថ្នាំដែលគ្មានជាតិពុលឬការវិទា។ ផ្លែស្វាយត្រូវបានគេដាក់ក្នុងធុងនីមួយៗដោយអនុលោមតាមក្រុមអនុសាសន៍អន្តរជាតិដែលបានណែនាំសម្រាប់ការវេចខ្ចប់ និងដឹកជញ្ជូនផ្លែឈើ និងបន្លែស្រស់ៗ។ ព័ត៌មានលម្អិតនៃការបញ្ជាក់ប្រអប់ Corrugated Fibre Board ត្រូវបាន ផ្តល់ជូននៅក្នុងតារាងខាងក្រោម។ ព័ត៌មានលម្អិតបញ្ជាក់សម្រាប់ប្រអប់ Corrugated Fibre Board (CFB) សម្រាប់ការវេចខ្ចប់ផ្លែស្វាយសម្រាប់ការនាំចេញ²⁵។

Characteristics	Requirements			
	Ring & Flap(4 kg)	Full Telescopic (4 kg.)	Ring Flap(8 kg)	Full Telescopic (8 kg)
1. Material of construction	3 Ply Corrugated fibre board	3 Ply Corrugated fibre board	5 Ply Corrugated fibre board	5 Ply Corrugated fibre board
2. Grammage(g/m sq),Min (outer to inner)	*230/140/140	*230/140/140	*230/140/140	*230/140/140
3. Bursting strength kg/cm sq, Min	6.50	6.50	10.50	6.50
4. Puncture resistance, ozs inches/tear inch Min	110	110	280	110
5. Compression strength, kgf , Min	275	275	250	250
6. Cobb (30 minutes) g/m sq, Max	130	130	130	130

Source: Post- Harvest Manual for Export of Mangoes, APEDA, New Delhi.

៣.៣.២. កន្លែងវេចខ្ចប់ ស្លាកសញ្ញា និងលេខកូដ

មាត្រាមួយនៃពិធីសារនោះបាននិយាយថាកន្លែងវេចខ្ចប់ និងដំណើរការវេចខ្ចប់ត្រូវរក្សាទុកក្នុងស្ថានភាពអនាម័យដើម្បីកុំឱ្យមានសត្វចង្រៃ។ ផ្លែស្វាយដែលត្រូវបានវេចខ្ចប់ត្រូវទុកនៅក្រោមលក្ខខណ្ឌសីតុណ្ហភាពទាប។

សម្ភារៈវេចខ្ចប់គួរតែត្រូវបានសំអាត និងប្រើប្រាស់ជាលើកដំបូង និងមិនមានសត្វល្អិត និងមិនមានកាកសំណល់ដោយសារធាតុពុល។ រាល់កាតុងនីមួយៗនៃផ្លែស្វាយត្រូវតែកំណត់ជាភាសាអង់គ្លេស និងភាសាចិនដោយប្រើឃ្លា នាំចេញពីកម្ពុជាទៅ ប្រទេសចិន ឈ្មោះចម្ការ កន្លែងវេចខ្ចប់ និងលេខចុះបញ្ជី។

²⁵ http://agriexchange.apeda.gov.in/product_profile/Packaging.aspx?categorycode=0204

មាត្រាមួយនៃពិធីសារបានបញ្ជាក់ពីកូដដែលបានចុះបញ្ជីនៃចម្ការហើយកន្លែងវេចខ្ចប់ នឹងត្រូវបានសម្គាល់នៅក្នុងវិញ្ញាបនបត្រភូតតាមអនាម័យ ដែលបានចេញដោយក្រសួងកសិកម្មរុក្ខាប្រមាញ់ និងនេសាទព្រមទាំងការប្រកាសបន្ថែមជាភាសាអង់គ្លេសថា ការចេញទិដ្ឋាការនេះ"គឺស្របតាមតម្រូវការដែលបានពិពណ៌នានៅក្នុងពិធីសារនៃតម្រូវការភូតតាមអនាម័យសម្រាប់ការនាំចេញស្វាយពីប្រទេសកម្ពុជាទៅប្រទេសចិន ហើយមិនមាន និងមានចត្តាឡីសក្តិជម្ងឺ/សត្វល្អិតចង្រៃដែលពាក់ព័ន្ធនឹងប្រទេសចិន។

៣.៤. ពន្ធគយនាំចេញ

- HS code សម្រាប់ស្វាយស្រស់គឺ 0804.50.20
- ចំពោះការនាំចេញស្វាយស្រស់ ពន្ធនាំចេញ 0% ត្រូវបានអនុវត្ត។

៤. ចំណុចគន្លឹះសម្រាប់ក្រុមហ៊ុននាំចេញផ្លែស្វាយទៅប្រទេសចិន

ទទួលបានការបញ្ជាទិញនាំចេញ គឺជាការងារស្នូលនៃជំនួញនាំចេញ។ រាល់ជំនួញឬក្រុមហ៊ុនតែងតែមានយុទ្ធសាស្ត្រទីផ្សារដើម្បីទទួលបានការបញ្ជាទិញ។ អាជីវកម្មរបស់ពួកគេមិនអាចដំណើរការបានដោយគ្មានការបញ្ជាទិញនោះទេ។ អាចចាប់ផ្តើមអាជីវកម្មនាំចេញដំបូង ឬក្រុមហ៊ុននាំចេញត្រូវផ្តោតទៅលើយុទ្ធសាស្ត្រយ៉ាងណាដើម្បីទទួលបានការបញ្ជាទិញគឺអាចលក់ផលិតផលរបស់ពួកគេ។

តើអ្នកធ្វើយ៉ាងណាដើម្បីទទួលបានការបញ្ជាទិញ?

៤.១. កសាងទំនាក់ទំនងនិងចូលបណ្តាញ

អ្នកនាំចេញគួរមានទំនាក់ទំនងជាមួយនាយកដ្ឋានជម្រុញពាណិជ្ជកម្មនិងគោលនយោបាយនៃក្រសួងពាណិជ្ជកម្មពីព្រោះថាក្រសួងបាន និងកំពុងជម្រុញការនាំចេញផលិតផលកម្ពុជាទៅទីផ្សារពិភពលោកដែលក្នុងនោះមានទាំងប្រទេសចិនផងដែរ។ ម្យ៉ាងវិញទៀត អ្នកនាំចេញគួរតែធ្វើការងារយ៉ាងជិតស្និទ្ធជាមួយផលិតករឬសមាគម/សហព័ន្ធផលិតករ អ្នកកែច្នៃ ឈ្នួញកណ្តាល និងអ្នកផ្តល់សេវាដឹកជញ្ជូន ដើម្បីអាចទទួលបានព័ត៌មានថ្មីៗអំពីការអភិវឌ្ឍវិស័យ និងឱកាសនាំចេញ។ ដូចនេះ អ្នកនាំចេញគួរតែចូលរួមសកម្មភាពដែលពាក់ព័ន្ធនានាដូចជាការប្រជុំ សន្និបាត វេទិកា និងព្រឹត្តិការណ៍នានាដែលរៀបចំឡើងដោយក្រសួងពាណិជ្ជកម្មនិងវិស័យឯកជននានា។

៤.២. កសាងម៉ាកឬយីហោផលិតផលខ្លួន

ការនាំចេញផលិតផលកសិកម្មគឺជាជំនួញ/ពាណិជ្ជកម្មយូរអង្វែង។ ការកសាងម៉ាក/យីហោផលិតផល និងកេរ្តិ៍ឈ្មោះក្រុមហ៊ុនគឺមានសារៈសំខាន់ណាស់ដើម្បីទទួលបានការបញ្ជាទិញជាប្រចាំ និងរហូត។ ក្រុមហ៊ុន/អ្នកនាំចេញគួរតែមានគេហទំព័ររបស់ខ្លួនដែលសរសេរអំពីព័ត៌មានរបស់ក្រុមហ៊ុន និង ព័ត៌មានអំពីផលិតផល/សេវារបស់ខ្លួន។ ក្រុមហ៊ុន/អ្នកនាំចេញគួរតែផ្សព្វផ្សាយផលិតផល និងក្រុមហ៊ុនខ្លួននៅលើគេហទំព័រ alibaba.com ឬគេហទំព័រណាផ្សេងដែល ផ្តល់ព័ត៌មានដល់អ្នកផ្គត់ផ្គង់ និងអ្នកទិញ។

៤.៣. ចូលរួមក្នុងពិពណ៌នាអន្តរជាតិ

ចូលរួមក្នុងពិពណ៌នាផ្ទៃក្នុងស្រស់នៅប្រទេសចិន គឺជាយុទ្ធសាស្ត្រទីផ្សារដ៏សំខាន់ដែលអ្នកនាំចេញអាចជួបអ្នកបញ្ជាទិញ និងយល់ដឹងច្បាស់អំពីតម្រូវការទីផ្សារ។ អ្នកនាំចេញអាចចុះឈ្មោះតាមរយៈនាយកដ្ឋានជំរុញពាណិជ្ជកម្ម និងគោលនយោបាយនៃក្រសួងពាណិជ្ជកម្ម ឬក៏ចុះឈ្មោះផ្ទាល់ជាមួយអ្នករៀបចំព្រឹត្តិការណ៍ពិពណ៌នាដែលប្រកាសនៅលើគេហទំព័ររបស់ពួកគេ។ ខាងក្រោមនេះជាព័ត៌មានមួយចំនួនអំពីពិពណ៌នាពាណិជ្ជកម្មនៅចិន៖

- ពិពណ៌នាអន្តរជាតិអំពីផ្ទៃក្នុងឆ្នាំ២០១៨នៅក្នុងតូរ៉ូ ដែលគេបង្កើតឡើងដើម្បីឱ្យមានវេទិកាពាណិជ្ជកម្មដែលនឹងផ្តល់ព័ត៌មានអំពីផលិតផលផ្ទៃក្នុងស្រស់ និងគិតគូរអំពីសុខភាព។ ព្រឹត្តិការណ៍នេះនឹងជំរុញ និងរកទីផ្សារផលិតផលផ្ទៃក្នុងដែលនាំឱ្យមានការជួបជុំក្រុមហ៊ុនចិន និងបរទេសល្បីៗ។ បច្ចុប្បន្ននេះប្រជាជនចិនបានគិតគូរយ៉ាងខ្ពស់ទៅលើរបបចំណីអាហារខ្លួន ជាពិសេសផ្ទៃក្នុងស្រស់តែម្តង។ ទីផ្សារផ្ទៃក្នុងស្រស់នៅចិនបាន និងកំពុងតែរីកលូតលាស់ជាលំដាប់។
- ពិពណ៌នាអន្តរជាតិចិនអំពីផ្ទៃក្នុងនិងបន្ថែមឆ្នាំ២០១៨ ដែលរៀបចំឡើងដោយ សមាគម អធិការកិច្ច និងចត្តាឡីសក្តិនៅច្រកចេញ/ចូលទំនិញ(CIQ) និងក្រុមហ៊ុនពិពណ៌នាចិនដ៏ធំគឺ China Great Wall International Exhibition Co., Ltd.។ ព្រឹត្តិការណ៍នេះគឺនាំមកនូវការដាក់តាំងបង្ហាញប្រចាំឆ្នាំដ៏ធំនូវផលិតផលបន្លែ និងផ្ទៃក្នុងស្រស់ថ្មីៗប្រកបដោយភាពច្នៃប្រឌិត ពេញនិយម និងកំពុងចរាចរលើទីផ្សារសព្វថ្ងៃ។

៥. ឯកសារដែលត្រូវការដោយអាជ្ញាធរដើម្បីនាំចេញផ្លែស្វាយទៅប្រទេសចិន

៥.១. បញ្ជីឯកសារដែលត្រូវការសម្រាប់ភាគីនាំចេញកម្ពុជា

- កិច្ចសន្យាលក់
- វិក័យបត្រលក់
- បញ្ជីវេចខ្ចប់ទំនិញ
- វិញ្ញាបនបត្រភូតតាមអនាម័យ
- ការចុះបញ្ជីនាំចេញ និងនាំចូល និងចុះបញ្ជីក្នុងប្រព័ន្ធអាស៊ីគូដារបស់គយ

- លិខិតអនុញ្ញាតនាំចេញពីគយ និងរដ្ឋាករ
- លិខិតអនុញ្ញាតនាំចេញពីកាំកុងត្រូល
- ការចុះបញ្ជីGSP នៅក្រសួងពាណិជ្ជកម្ម
- វិញ្ញាបនបត្របញ្ជាក់ប្រភពដើមទំនិញទម្រង់ E
- លិខិតផ្ទេរសិទ្ធិទៅក្រុមហ៊ុនដឹកជញ្ជូន
- លិខិតធានាអះអាង
- លិខិតធានារ៉ាប់រង
- លិខិតចុះបញ្ជីក្រុមហ៊ុននៅក្រសួងពាណិជ្ជកម្ម
- ប័ណ្ណប៉ាតង់ក្រុមហ៊ុន
- ប័ណ្ណអាករលើតម្លៃបន្ថែម
- អត្តសញ្ញាណប័ណ្ណ ឬលិខិតឆ្លងដែនចតចម្លងរបស់ម្ចាស់ក្រុមហ៊ុន

៥.២. បញ្ជីឯកសារដែលត្រូវការសម្រាប់ភាគីនាំចូលនៅប្រទេសចិន

- វិញ្ញាបនបត្របញ្ជាក់ប្រភពដើមទំនិញទម្រង់ E
- វិក័យបត្រលក់
- បញ្ជីវេចខ្ចប់ទំនិញ
- និវេទនប័ណ្ណ/អញ្ញាតប័ណ្ណដឹកជញ្ជូនទំនិញតាមផ្លូវគោក, ផ្លូវទឹក (Truck Bill, Bill of Lading) ឬនិវេទនប័ណ្ណ/អញ្ញាតប័ណ្ណដឹកជញ្ជូនទំនិញតាមផ្លូវអាកាស (Airway bill)
- វិញ្ញាបនបត្រភូតគាមអនាម័យ
- លិខិតធានារ៉ាប់រង
- កូតានាំចូល
- និងឯកសារផ្សេងៗ ដែលមានតម្រូវការពីអ្នកទិញ អាស្រ័យលើការចាក់ចូលសន្យា លក្ខខណ្ឌពាណិជ្ជកម្មអន្តរជាតិ Incoterm 2010។

៦. ភ្នាក់ងារនិងអាជ្ញាធរដែលមានទំនាក់ទំនងសម្រាប់ការនាំចេញផ្លែស្វាយទៅប្រទេសចិន

លរ.	ឈ្មោះអង្គភាព ឬ ក្រុមហ៊ុន	ព័ត៌មានទំនាក់ទំនងលំអិត
១	ក្រសួងពាណិជ្ជកម្ម	លោក គិត ភារ៉ា-ប្រធាននាយកដ្ឋានគោលនយោបាយពាណិជ្ជកម្ម នៃអគ្គនាយកដ្ឋានជំរុញពាណិជ្ជកម្ម - ទូរស័ព្ទលេខ 017 495 091
២	ក្រសួងពាណិជ្ជកម្ម	ឯកឧត្តម ហូ ស៊ីវយ៉ុង -ប្រធាននាយកដ្ឋាន នាំចេញ នាំចូល ផ្នែកវិញ្ញាបនបត្រប្រភពដើមទំនិញ - ទូរស័ព្ទលេខ 012 838 909
៣	ក្រសួងកសិកម្ម រុក្ខាប្រមាញ់ និងនេសាទ	ឯកឧត្តមបណ្ឌិត ឆិន ឆាយ - អគ្គនាយក នៃអគ្គនាយកដ្ឋានកសិកម្ម - ទូរស័ព្ទលេខ 017 98 48 98
៤	ក្រសួងកសិកម្ម រុក្ខាប្រមាញ់ និងនេសាទ	បណ្ឌិត កែ មុន្នីរុដ ប្រធាននាយកដ្ឋានការពារដំណាំ អនាម័យ និងភូតតាមអនាម័យ នៃអគ្គនាយកដ្ឋានកសិកម្ម-ទូរស័ព្ទលេខ 012 325 558
៥	អគ្គនាយកដ្ឋានគយ និងរដ្ឋាករ	លោក ភិន សុភារក្ស - ប្រធានសាខាគយ និងរដ្ឋាករផ្នែកនាំចេញ - ទូរស័ព្ទលេខ 012 871 797
៦	ក្រសួងពាណិជ្ជកម្ម - កាំកុងត្រូល	ឯកឧត្តម ជាន អូន - អគ្គនាយករងទទួលបន្ទុកផ្នែកនាំចេញ នាំចូល - ទូរស័ព្ទលេខ 012 568 356
៧	ក្រុមហ៊ុនពិនិត្យគុណភាពទំនិញ - CCIC	លោក អ៊ឹម ដារី - មន្ត្រីត្រួតពិនិត្យទំនិញ - ទូរស័ព្ទលេខ 010 708 050
៨	ក្រុមហ៊ុនដឹកជញ្ជូន CLN (CAMBODIA) CO., LTD.	លោកស្រី សុវណ្ណ មាលា - ប្រធានក្រុមហ៊ុន - ទូរស័ព្ទលេខ 077 551 651
៩	ក្រុមហ៊ុនដឹកជញ្ជូន DNL	លោក ទឹម ពន្លក - ផ្នែកនាំចេញ - ទូរស័ព្ទលេខ 096 269 7198
១០	ក្រុមហ៊ុនដឹកជញ្ជូន SHA TRANSPORT	កញ្ញា សុខ ចរិយា - ប្រធានផ្នែកនាំចេញ-ទូរស័ព្ទលេខ 078 454 584
១១	ក្រុមហ៊ុន Fumigation (Cam PCS)	លោក ប្រាក់ សុជាតិ - បុគ្គលិកក្រុមហ៊ុន - ទូរស័ព្ទលេខ 069 665 585
១២	សមាគមនីស្វាយកំពង់ស្ពឺ	លោក អ៊ិន ឆែវ៉ាន - ប្រធានសមាគមនីស្វាយ - ទូរស័ព្ទលេខ 010 749 147
១៣	ផលិតករ ស្វាយនៅកំពង់ស្ពឺ	លោក រឿន ចន្ទា អ្នកចំការ - ទូរស័ព្ទលេខ 012 350 269
១៤	អាជីវករស្វាយនៅខេត្តកំពង់ស្ពឺ តាកែវ	លោក ហូ ធីនាង - ប្រធានក្រុមហ៊ុន - ទូរស័ព្ទលេខ 096 943 7777
១៥	អាជីវករស្វាយនៅខេត្តបាត់ដំបង	លោក សុត ឆេងលាង - អាជីវករ- ទូរស័ព្ទលេខ 012 820 998
១៦	អាជីវករស្វាយនៅខេត្តបាត់ដំបង	លោក ជឿម ចេន - អាជីវករ - ទូរស័ព្ទលេខ 011 366 838

៧. ព័ត៌មានទូទៅអំពីគម្រោងអភិវឌ្ឍន៍របស់អង្គការដី អាយ ហ្សិត(GIZ)

កម្មវិធីគាំទ្រដល់កិច្ចសហប្រតិបត្តិការសេដ្ឋកិច្ច នៅក្នុងគំនិតផ្តួចផ្តើម អនុតំបន់នៅក្នុងទ្វីបអាស៊ី (SCSI) របស់អង្គការដី អាយ ហ្សិត(GIZ)

ដំណើរការនានាក្នុងការធ្វើសមាហរណកម្មសេដ្ឋកិច្ចក្នុងតំបន់នៅទ្វីបអាស៊ី បាននាំមកនូវការកាត់បន្ថយរបាំង ពាណិជ្ជកម្មជាច្រើន។ ការអភិវឌ្ឍន៍ឆាប់រហ័ស និង ការបង្កើនចំនួននៃកិច្ចព្រមព្រៀងពាណិជ្ជកម្មសេរីទ្វេនិងពហុភាគីនៅ ក្នុងតំបន់ បង្ហាញឱ្យឃើញថាកំណើនសេដ្ឋកិច្ចអាស៊ីមានសារៈសំខាន់សម្រាប់ជំរុញពាណិជ្ជកម្មសេរី ភារៈបន្ថែមកម្មពាណិជ្ជ កម្មពិភពលោក។ ដើម្បីបន្តកសាងនិងទ្រទ្រង់យន្តការនិងរចនាសម្ព័ន្ធក្នុងតំបន់សម្រាប់លំហូរដោយសេរីនៃការធ្វើពាណិជ្ជ កម្មនិងការវិនិយោគឆ្លងកាត់ព្រំដែន ការខិតខំប្រឹងប្រែងរួម និងការអភិវឌ្ឍផលប្រយោជន៍រួមនៃភាគីពាក់ព័ន្ធទាំងអស់គឺការ ចាំបាច់។ ថ្វីបើមានការព្រមព្រៀងមួយចំនួនមាននៅក្នុងតំបន់អាស៊ីក៏ដោយ ក៏វិធានការសម្របសម្រួលពាណិជ្ជកម្មមិនទាន់ បានអនុវត្តន៍គ្រប់គ្រាន់នៅឡើយ។

ជាផលវិបាករបាំងមិនមែនពន្ធគយ(NTBs) បានក្លាយជាឧបសគ្គធំសម្រាប់ពាណិជ្ជកម្ម នៅក្នុងតំបន់។ បញ្ហានេះ បានធ្វើឱ្យមានគម្លាតនៃការអភិវឌ្ឍនៅក្នុងតំបន់ ជាពិសេសបណ្តាប្រទេសមានការអភិវឌ្ឍតិចតួច(LDCs) ដែលកំពុងមាន ឧបសគ្គក្នុងការទទួលបានអត្ថប្រយោជន៍ជាច្រើនពីការធ្វើសមាហរណកម្មសេដ្ឋកិច្ចតំបន់។ រហូតមកដល់ពេលនេះលំហូរ ពាណិជ្ជកម្មក្នុងតំបន់អាស៊ីនៅតែមានកម្រិតនៅឡើយខណៈដែលកិច្ចព្រមព្រៀងពាណិជ្ជកម្មសេរីក្នុងតំបន់ ដូចជាកិច្ចព្រម ព្រៀងពាណិជ្ជកម្មសេរីអាស៊ាន-ចិន(ACFTA)នៅតែត្រូវបានគេប្រើប្រាស់មិនសូវមានប្រសិទ្ធភាព។

វិធីសាស្ត្រនៃការអនុវត្តកម្មវិធី

កម្មវិធីគាំទ្រដល់កិច្ចសហប្រតិបត្តិការសេដ្ឋកិច្ច នៅក្នុងគំនិតផ្តួចផ្តើម អនុតំបន់នៅក្នុងទ្វីបអាស៊ី (SCSI) របស់អង្គ ការដី អាយ ហ្សិត(GIZ) មានគោលបំណងគាំទ្រទាំងភាគីពាក់ព័ន្ធនានាក្នុងវិស័យសាធារណៈ នៅកម្រិតជាតិ កម្រិតអនុ តំបន់ និងកម្រិតមូលដ្ឋានព្រមទាំងគាំទ្រភាគីពាក់ព័ន្ធក្នុងវិស័យឯកជន និងស្ថាប័នអប់រំនៅ ក្នុងបរិបទនៃកិច្ចសហប្រតិបត្តិ ការអនុតំបន់ ។ ដើម្បីអនុវត្តបាន កម្មវិធីនេះមានបំណងបង្កើនលក្ខខណ្ឌរចនាសម្ព័ន្ធនានានៃកិច្ចសហប្រតិបត្តិការសេដ្ឋកិច្ច តំបន់ឱ្យប្រសើរឡើងនូវសមត្ថភាពអនុវត្តរបស់ភាគីពាក់ព័ន្ធនិងជំរុញការដាក់បញ្ចូលវិស័យឯកជនក្នុងដំណើរការពាក់ព័ន្ធ នានា ។

វិធីសាស្ត្រនេះផ្តោតលើការពង្រឹងនិងលើកកម្ពស់គុណភាពនៃកិច្ចសហប្រតិបត្តិការសេដ្ឋកិច្ចរវាងប្រទេសគោលដៅ មួយចំនួនដូចជា ប្រទេសកម្ពុជា សាធារណរដ្ឋប្រជាមានិតឡាវ និងវៀតណាម ក្នុងក្របខ័ណ្ឌនៃកិច្ចព្រមព្រៀងពាណិជ្ជកម្ម សេរីអាស៊ាន-ចិន(ACFTA)ព្រមទាំងជាមួយប្រទេសម៉ុងហ្គោលី និងចិន ក្នុងក្របខ័ណ្ឌនៃគំនិតផ្តួចផ្តើមមហាអំណាច(GTI)។

ប្រទេសចិនត្រូវប្រកាន់យកទូនាទីយ៉ាងសកម្មទាំងពីរដែលជាដៃគូសេដ្ឋកិច្ច និងអភិវឌ្ឍន៍ក៏ដូចជាអ្នកដឹកនាំនៃកិច្ចសហប្រតិបត្តិការនៅក្នុងអនុតំបន់ ។

នៅក្នុងន័យនេះ គម្រោងកំពុងជួយគាំទ្រដល់កិច្ចការទាំងអស់ខាងលើ សម្រាប់វិធានការសម្រួលពាណិជ្ជកម្ម ក្នុងកិច្ចសហប្រតិបត្តិការសេដ្ឋកិច្ចឆ្លងតំបន់ និងការចូលរួមរបស់វិស័យឯកជន ដែលជាឧបករណ៍នៃសមាហរណកម្មក្នុងតំបន់។ នៅតាមតំបន់ព្រំដែនដាច់ស្រយាល ជាពិសេសនៅ កន្លែងដែលមានសេដ្ឋកិច្ចនិងហេដ្ឋារចនាសម្ព័ន្ធនៅទន់ខ្សោយ គម្រោងនេះមានគោលបំណងក្នុងការបង្កើតការជះឥទ្ធិពលគាំទ្រដល់អ្នកក្រីក្រ ធ្វើដោយការបង្កើនសមាហរណកម្មសេដ្ឋកិច្ចពាណិជ្ជកម្ម តាមព្រំដែន និងការវិនិយោគ។

លទ្ធផលសម្រេចបានរបស់គម្រោង

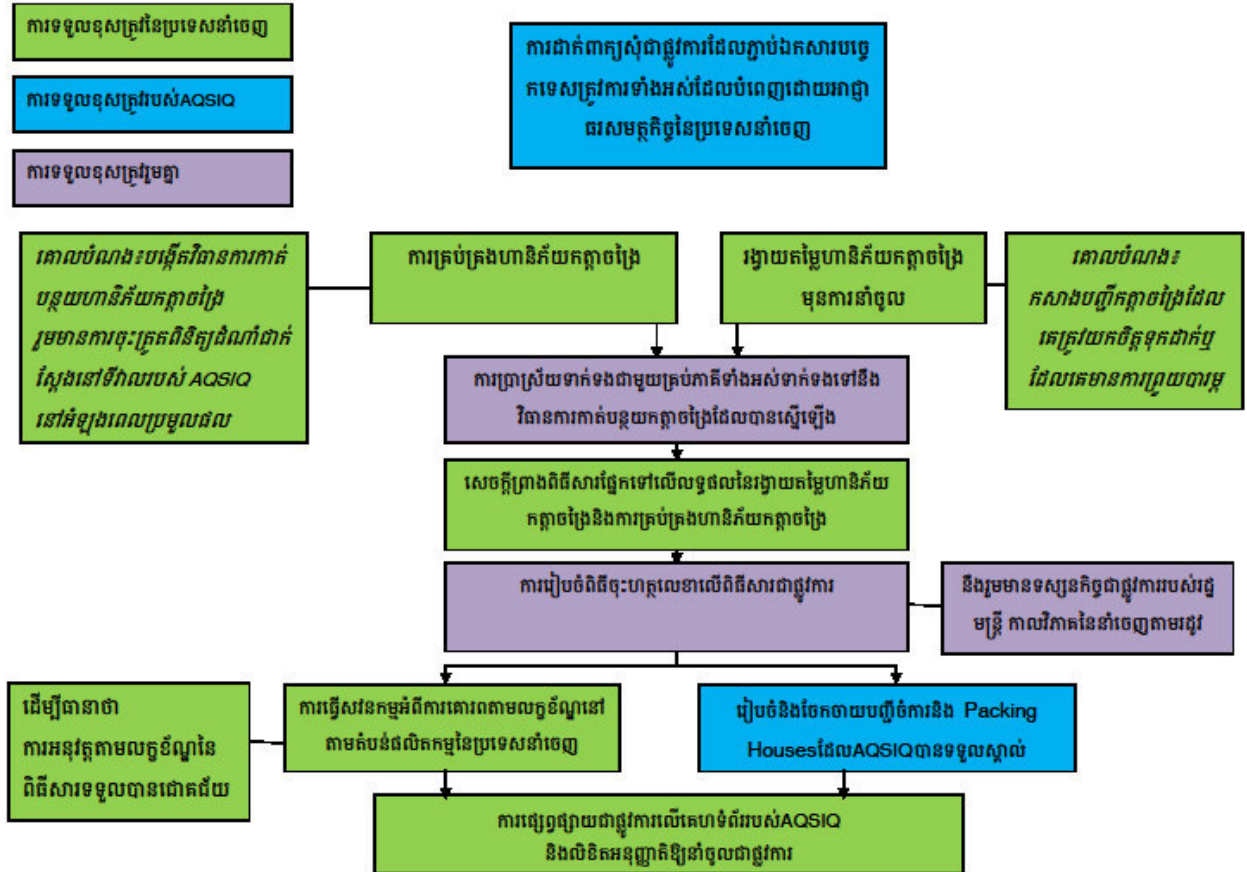
គម្រោងនេះបង្កើតឡើងដោយផ្អែកលើលទ្ធផលនៃគម្រោងមុន កិច្ចសហប្រតិបត្តិការសេដ្ឋកិច្ចក្នុងតំបន់(RCI) នៅអាស៊ី ក៏ដូចជាបទពិសោធន៍ដែលទទួលបានក្នុងកិច្ចសហប្រតិបត្តិការអន្តរជាតិជាមួយកម្មវិធីក្នុងតំបន់ ក្នុងវិស័យធ្វើសមាហរណកម្មសេដ្ឋកិច្ច និងការអភិវឌ្ឍវិស័យឯកជន។ ព័ត៌មាន និងវគ្គបណ្តុះបណ្តាលដែលផ្តល់ដោយគម្រោងស្តីពីការប្រើប្រាស់កិច្ចព្រមព្រៀងពាណិជ្ជកម្មក្នុងតំបន់ ដោយវិស័យឯកជនបានធ្វើឱ្យប្រសើរឡើងនូវការចូលទៅកាន់ទីផ្សារប្រទេសចិនសម្រាប់ប្រទេសជិតខាងក្រីក្រ។ គម្រោងនេះក៏បានលើកទឹកចិត្តផងដែរឱ្យមានការបញ្ចូលក្រុមហ៊ុនឯកជនក្នុងស្រុក នៅក្នុងកិច្ចសហប្រតិបត្តិការឆ្លងកាត់ព្រំដែន ។ សមត្ថភាពរបស់បណ្តាប្រទេសជាដៃគូបានចូលរួមក្នុងដំណើរការសមាហរណកម្មសេដ្ឋកិច្ចតាមរយៈគនិតផ្តួចផ្តើមថ្នាក់តំបន់ត្រូវបានលើកកម្ពស់ដោយសារការសិក្សាស្រាវជ្រាវតាមវិស័យ និងការអភិវឌ្ឍជំនាញនិងធនធាន។ វគ្គបណ្តុះបណ្តាល និងជាពិសេសការផ្លាស់ប្តូរចំណេះដឹង ជាទម្រង់នៃកិច្ចសហប្រតិបត្តិការក្នុងតំបន់ទឹសខាងត្បូង បានជួយបង្កើតគំនិតផ្តួចផ្តើមក្នុងតំបន់និងលេខាធិការដ្ឋានដែលមានជំនាញវិជ្ជាជីវៈបន្ថែមទៀត។

តារាងព័ត៌មានសំខាន់ៗនៃគម្រោង SCS1	
ផ្តល់គម្រោងដោយ	ក្រសួងសហព័ន្ធអាល្លឺម៉ង់សម្រាប់កិច្ចសហប្រតិបត្តិការសេដ្ឋកិច្ច និងអភិវឌ្ឍន៍ (BMZ)
អនុវត្តគម្រោងដោយ	អង្គការជីអាយហ្សិត (GIZ)
ប្រទេសគោលដៅគម្រោង	កម្ពុជា ឡាវ ម៉ុងហ្គោលី និងវៀតណាម
រយៈពេលអនុវត្ត	មេសា២០១៥-មីនា២០១៩
ថវិកាគម្រោង	៤,៥ លាន អឺរ៉ូ
នាយកគម្រោង	Magnus C. M. Brod, អ៊ីម៉ែល magnus.brod@giz.de
ព័ត៌មានលម្អិតបន្ថែម	www.connecting-asia.org

៨. តារាងឧបសម្ព័ន្ធ

ឧបសម្ព័ន្ធទី១៖ គំនូសបំព្រួញនៃដំណើរការនានានៃការអនុម័តលើពិធីសារសម្រាប់នាំចេញផ្លែឈើទៅប្រទេសចិន

នីតិវិធីរបស់AQSIQ ដើម្បីផ្តល់ការនាំចូលផ្លែឈើស្រស់



ឧបសម្ព័ន្ធទី២៖ ជំហាន/ដំណើរការនៃការសុំវិញ្ញាបនបត្រកូតតាមអនាម័យ

នីតិវិធីនៃការសុំវិញ្ញាបនបត្រកូតតាមអនាម័យ

(ករណីម្ចាស់ទំនិញបានចាត់ចែងគ្រប់គ្រងសន្តិសុខភូតតាមអនាម័យបានត្រឹមត្រូវ នោះវិញ្ញាបនបត្រកូតតាមអនាម័យ អាចទទួលបានក្នុងរយៈពេល៥ម៉ោង ក្រោយការត្រួតពិនិត្យ)



ដាល់ដាច់ដោយនៃការងារបំពេញបែបបទ និងការត្រួតពិនិត្យរាយតំលៃ និង/ឬប្រព្រឹត្តិកម្មបច្ចេកទេស លើទំនិញបញ្ជី មុននឹងឈានទៅដល់ការសម្រេចក្នុងការផ្តល់ជូន ប្រដិសេដមិនផ្តល់ជូននូវវិញ្ញាបនបត្រកូតតាមអនាម័យ។ នីតិវិធីនេះរៀបចំឡើង តាមគោលការណ៍នាំ នៃស្តង់ដារអន្តរជាតិនៃវិធានការកូតតាមអនាម័យ លេខ១២ (ISPM No.12) ដើម្បីធានាអោយប្រាកដថាទំនិញបញ្ជី ជារុក្ខជាតិ ផលិតផលរុក្ខជាតិ ឬ វត្ថុជាប់បញ្ញត្តិដទៃទៀត ដែលបានឆ្លងកាត់នីតិវិធីនេះ ពិតជាមានអនុលោមភាពស្របតាមលក្ខខណ្ឌតម្រូវដាក់លាក់ភូតតាមអនាម័យនៃប្រទេសនាំចូល និង ពិតជាស្របតាមខ្លឹមសារដែលបានបរិយាយនៅក្នុងកម្រិតវិញ្ញាបនបត្រ។



ឧបសម្ព័ន្ធទី៣៖ ទម្រង់/ឯកសារគំរូសំខាន់ៗសម្រាប់ការនាំចេញ

កិច្ចសន្យាលក់ទំនិញ



ស៊ីអិលអិល (ខេមបូឌា)

CLN (CAMBODIA) CO., LTD.

លេខអត្តសញ្ញាណកម្ម អត់ប (K002-901501066)

អាសយដ្ឋាន: ប៊ូណាប៊ីហ្សឺនីសសេនធំ អាគារ #១២៦

មហាវិថីព្រះនរោត្តម សង្កាត់ទន្លេបាសាក់ ខណ្ឌចំការមន រាជធានីភ្នំពេញ

SALES CONTRACT

Contract No.: -----

Date: -----

Seller: CLN (Cambodia) Co., Ltd.
Bonna Business Center, Building # 126
Norodom Blvd., S/K Tonle Bassac,
Khan Chamkarmon, Phnom Penh, Cambodia.
Represented by: Ms. Sovann Mealea, General Manager, Called Side "A"
Tel: +(855) 16 855 071

Buyer: BURKE INDUSTRIES
Attn: Mike Moshfegh, Called side "B"
2250 South Tenth Street, San Jose, CA 95112, USA
Phone: 408-291-8376, Fax: 408-280-0938

Incoterm: FOB Sihanoukville, Cambodia

Delivery : Will be made in February 2018, Sihanoukville Port, Cambodia.

Payment : Payment 100% by TT or Cash On Deliver the goods
(Latest one month after the cargo delivered)
Account Name: Account No: at ACELEDA Bank Plc,
Phnom Penh, Cambodia.

Description of goods : Natural Rubber in pallet
Quantity : 1x20'GP = 24 Tons packed into 48 pallets
Price : USD 3,500 per metric ton
The sum of us dollars : USD 84,000.00
Total amount in Word: Eighty-Four Thousand US Dollar only.

Other terms:
The buyer cannot use this contract to transfer and sell to another client. This contract is made 06 copies in English with same value and each side keep 03 copies.

Side "B"
Sign on Behalf

Made on 25 January 2018
Side "A"

Tel: +(855) 77 551 651 / 16 855 071
Email: info@clncambodia.com / m.sovann@clncambodia.com
Address: Bonna Business Center, Building #126., Norodom Blvd.,
Sangkat Tonle Bassac, Khan Chamkarmorn, Phnom Penh, Cambodia.

វិក័យបត្រពាណិជ្ជកម្ម



ស៊ីអិលអិល (ខេមបូឌា)

CLN (CAMBODIA) CO., LTD.

លេខអត្តសញ្ញាណកម្ម អតិថ (K002-901501066)

អាស័យដ្ឋាន: ប៉ូល្លូប៊ីហ្សឺនីសសេនធំរ អាគារ #១២៦

មហាវិថីព្រះនរោត្តម សង្កាត់ទន្លេបាសាក់ ខណ្ឌចំការមន រាជធានីភ្នំពេញ

COMMERCIAL INVOICE

Date:/...../.....

Invoice No.:

Contract No.:.....

Shipper:

Consignee:

Selling Term: FOB Sihanoukville Port, Cambodia

To Final Destination: Oakland Port, USA

Description	Quantity (MT)	Unit Price (USD)	Total Price USD
Natural Rubber CSRL	1.00 MT	\$ 3,500.00	\$ 3,500.00
Total:	1.00 MT		3,500.00

Say in Word: US Dollars Three thousand and five hundred only.

GENERAL MANAGER

Tel: +(855) 77 551 651 / 16 855 071

Email: info@clncambodia.com / m.sovann@clncambodia.com

Address: Bonna Business Center, Building #126., Norodom Blvd., Sangkat Tonle Bassac, Khan Chamkarmorn, Phnom Penh, Cambodia.

បញ្ជីដេញដូរទំនិញ



ស៊ីអិលអិល (ខេមបូឌា)

CLN (CAMBODIA) CO., LTD.

លេខអត្តសញ្ញាណកម្ម អតិថិជន (K002-901501066)

អាសយដ្ឋាន: ប៉ូល្លូមីហ្ស៊ីសសេនធ័រ អាគារ #១២៦

Cambodia Logistics Network មហាវិថីព្រះនរោត្តម សង្កាត់ទន្លេបាសាក់ ខណ្ឌចំការមន រាជធានីភ្នំពេញ

PACKING LIST

Date:/...../.....

Invoice No.:.....

Contract No.:.....

Shipper:

Consignee:

Selling Term: FOB Sihanoukville Port, Cambodia

To Final Destination: Oakland Port, USA

Shipping Mark	Description	Net Weight (Kgs)
.....	Natural Rubber CSRL	1,000 Kgs
Total:		1,000 Kgs

Packing: 1,000 Kgs = 30 Bales of 33.333 Kgs was wrapped by polyethylene bag.

GENERAL MANAGER

Tel: +(855) 77 551 651 / 16 855 071
 Email: info@clncambodia.com / m.sovann@clncambodia.com
 Address: Bonna Business Center, Building #126., Norodom Blvd.,
 Sangkat Tonle Bassac, Khan Chamkarmorn, Phnom Penh, Cambodia.

ស្ថាប័នដែលបិទលើកាតុងប្រទេស



Cambodia Logistics Network

ស៊ីអិលអិល (ខេមបូឌា)

CLN (CAMBODIA) CO., LTD.

លេខអត្តសញ្ញាណកម្ម អតិថិជន (K002-901501066)

អាសយដ្ឋាន: បុណ្ណប៊ីហ្សឺនីសសេនធំ អាគារ #១២៦

មហាវិថីព្រះនរោត្តម សង្កាត់ទន្លេបាសាក់ ខណ្ឌចំការមន រាជធានីភ្នំពេញ

MARKS AND NUMBER

PRODUCTS / PRODUS: MEDIUM GRAIN MILLED RICE

ORIGIN/ORIGINE: KINGDOM OF CAMBODIA / CAMBODGIA

NET WEIGHT/GREUTATE NETA: 50 KGS

CROP / RECOLTA: 2009

LOT NO.: / NUMAR LOT: CMMGR/ ROM 01-09

VALIDTY / TERMEN DE VALABILITATE: MARCH 2011 / MARTIE 2011

EXPORTER:

PORTER:

Tel: +(855) 77 551 651 / 16 855 071
Email: info@clncambodia.com / m.sovann@clncambodia.com
Address: Bonna Business Center, Building #126., Norodom Blvd.,
Sangkat Tonle Bassac, Khan Chamkarmorn, Phnom Penh, Cambodia.

ព្រះរាជាណាចក្រកម្ពុជា
ជាតិ សាសនា ព្រះមហាក្សត្រ

២០២០៧៧

លិខិតផ្ទេរសិទ្ធិ

នាងខ្ញុំឈ្មោះ: អាយុ..... ឆ្នាំ ទីលំនៅអចិន្ត្រៃយ៍ ភូមិ ឃុំ..... ស្រុក ខេត្ត
.....កាន់អត្តសញ្ញាណប័ណ្ណសញ្ជាតិខ្មែរ លេខ ជាបណ្ឌាធិការក្រុមហ៊ុន អាស័យដ្ឋាន.....
ប័ណ្ណប៉ាតង់លេខ ចុះថ្ងៃទី ខែ..... ឆ្នាំ វិញ្ញាបនប័ត្រចុះបញ្ជី អាករលើ
តម្លៃបន្ថែមលេខ ចុះថ្ងៃទី ខែ.....ឆ្នាំ..... ។

សូមប្រគល់សិទ្ធិជូន

លោកស្រី..... អាយុ..... ឆ្នាំ ទីលំនៅអចិន្ត្រៃយ៍ផ្ទះលេខ... ផ្លូវលេខ ... សង្កាត់.....
ខ័ណ្ឌ.....ក្រុង..... ទូរស័ព្ទលេខ..... កាន់លិខិតឆ្លងដែនលេខ.....
ជាបណ្ឌាធិការក្រុមហ៊ុន អាស័យដ្ឋាន ផ្ទះលេខ... ផ្លូវលេខ ប័ណ្ណប៉ាតង់លេខ.....ចុះថ្ងៃ
ទី.....ខែ..... ឆ្នាំ..... វិញ្ញាបនប័ត្រចុះបញ្ជីអាករលើតម្លៃបន្ថែមលេខ..... ចុះ.....ថ្ងៃទី.....ខែ.....
ឆ្នាំ..... ដើម្បីបំពេញបែបបទបញ្ជាទំនិញពិតយ ទំនិញនាំចេញដែលមាន ឯកសារភ្ជាប់ដូចខាង
ក្រោម :

Invoice No: Date
H/BL No.: Date

លិខិតផ្ទេរសិទ្ធិនេះមានសុពលភាពចាប់ពីថ្ងៃចុះហត្ថលេខានេះរហូតដល់ពេលដែលការបំពេញ
បែបបទបញ្ជាទំនិញពិតយនៃទំនិញដែលមានឯកសារភ្ជាប់ដូចខាងលើត្រូវបានបំពេញចប់សព្វគ្រប់
។

ធ្វើនៅ ភ្នំពេញ ថ្ងៃទី ខែឆ្នាំ.....
បណ្ឌាធិការក្រុមហ៊ុនប្រគល់សិទ្ធិ
ស្នាមមេដៃ និង ត្រា

បណ្ឌាធិការក្រុមហ៊ុនទទួលសិទ្ធិ
ស្នាមមេដៃ និង ត្រា

ព្រះរាជាណាចក្រកម្ពុជា
ជាតិ សាសនា ព្រះមហាក្សត្រ
២០២០ ២០២២

លិខិតកិច្ចសន្យាធានាអះអាងរបស់ម្ចាស់ទំនិញនាំចេញ

នាងខ្ញុំឈ្មោះ:.....ភេទ.....អាយុ.....ឆ្នាំ.....សញ្ជាតិ.....
ឋានៈ:.....ក្រុមហ៊ុន.....
អគ្គសញ្ញាណប័ណ្ណសញ្ជាតិខ្មែរលេខ ចុះ ថ្ងៃទី ខែ ឆ្នាំ.....
អាសយដ្ឋានបច្ចុប្បន្ន ផ្ទះលេខ..... ផ្លូវលេខ សង្កាត់ / ឃុំ.....
ខ័ណ្ឌ / ស្រុក ខេត្ត / ក្រុង
ទូរស័ព្ទលេខ ទូរសារលេខ

សូមធានាអះអាងចំពោះការនាំចេញទំនិញដូចមានចែងក្នុងឯកសារខាងក្រោមនេះ :

- វិក័យប័ត្រ (Invoice) លេខ : ចុះថ្ងៃទី..... ខែ ឆ្នាំ.....
- បញ្ជីរាយមុខទំនិញ (Packing List) លេខ : ចុះថ្ងៃទី..... ខែ ឆ្នាំ.....
- កុងតឺន័រលេខ : សៀលគយលេខ
- កុងតឺន័រលេខ : សៀលគយលេខ
- កុងតឺន័រលេខ : សៀលគយលេខ
- សរុបទាំងអស់ចំនួន : កុងតឺន័រ

នាងខ្ញុំសូមធានាអះអាងចំពោះស្ថាប័នគយ និងស្ថាប័នមានសមត្ថកិច្ចថា ទំនិញរបស់ក្រុមហ៊ុននាងខ្ញុំពិតជាត្រឹមត្រូវតាមប្រកាស ដូចមានឯកសារខាងលើ ។

ក្នុងករណី មានលាក់ទំនិញខុសច្បាប់ ដែលរដ្ឋបាមយាត់ ឬទំនិញខុសពីឯកសារដែលបានប្រកាស ខាងលើខ្ញុំយល់ព្រម ទទួលការពិន័យ និងផ្ដន្ទាទោសតាមច្បាប់ជាធរមាន ។

ភ្នំពេញ ថ្ងៃទី... ខែ.....ឆ្នាំ.....
ហត្ថលេខា និងត្រា
ប្រធានក្រុមហ៊ុន



ក្រសួងពាណិជ្ជកម្ម លេខ <u>២០៧១</u> ពណ.បអព ២០១២ ២០១២ ២០១២	វិញ្ញាបនបត្រ បញ្ជាក់ការចុះបញ្ជីក្នុងប្រព័ន្ធអនុក្រឹត្យពាណិជ្ជកម្ម	ព្រះរាជាណាចក្រកម្ពុជា ជាតិ សាសនា ព្រះមហាក្សត្រ
នាមករណ៍ក្រុមហ៊ុន	ស៊ីអិលអិស (ខេមបូឌា)	
មុខវិជ្ជាជីវៈ	CLN (CAMBODIA) CO., LTD.	
ចុះបញ្ជីលេខ	នរោមញ្ញកសីផល Co.KH.1078 / GSP / MFN / 2017 ចុះថ្ងៃទី 18 ខែ ធ្នូ ឆ្នាំ 2017	
ត្រូវបានទទួលស្គាល់ថាជា	ក្រុមហ៊ុនមានសិទ្ធិសុំវិញ្ញាបនបត្រប្រកាសដើមទំនិញ ពីក្រសួងពាណិជ្ជកម្ម ។	
	ភ្នំពេញ, ថ្ងៃទី 18 ខែ ធ្នូ ឆ្នាំ 2017	
	 ជំនួយការ ក្រសួងពាណិជ្ជកម្ម អ៊ុន-ម៉ិច	

738 -2152 9060

738-2152 9060

Shipper's Name and Address Tên và địa chỉ người gửi	Shipper's Account Number Số tài khoản của người gửi	Not negotiable Không chuyển nhượng được Air Waybill Vận đơn hàng không Issued by Phát hành bởi Vietnam Airlines Head Office: GIALAM AIRPORT, HANOI, VIETNAM
Copies 1, 2 and 3 of this Air Waybill are originals and have the same validity Các bản 1, 2 và 3 của vận đơn hàng không này là bản gốc và có giá trị như nhau.		

Consignee's Name and Address Tên và địa chỉ người nhận	Consignee's Account Number Số tài khoản của người nhận	It is agreed that the goods described herein are accepted in apparent good order and condition (except as noted) for carriage SUBJECT TO THE CONDITIONS OF CONTRACT ON THE REVERSE HEREOF. ALL GOODS MAY BE CARRIED BY ANY OTHER MEANS INCLUDING ROAD OR ANY OTHER CARRIER UNLESS SPECIFIC CONTRARY INSTRUCTIONS ARE GIVEN HEREOF BY THE SHIPPER. AND SHIPPER AGREES THAT THE SHIPMENT MAY BE CARRIED VIA INTERMEDIATE STOPPING PLACES WHICH THE CARRIER DEEMS APPROPRIATE. THE SHIPPER'S ATTENTION IS DRAWN TO THE NOTICE CONCERNING CARRIER'S LIMITATION OF LIABILITY. Shipper may increase such limitation of liability by declaring a higher value for carriage and paying a supplemental charge if required. Hai bên đồng ý rằng hàng hóa mô tả ở đây được chấp nhận trong điều kiện và tình trạng bên ngoài tốt (trừ khi được lưu ý) để vận chuyển theo các điều kiện của hợp đồng ở mặt sau của vận đơn hàng không. Tất cả hàng hóa có thể được vận chuyển bằng bất kỳ phương tiện nào khác, kể cả đường bộ hoặc bất cứ người vận chuyển nào khác trừ khi người gửi có những chỉ dẫn cụ thể khác và người gửi đồng ý rằng lô hàng có thể được vận chuyển qua các điểm trung chuyển mà người vận chuyển cho là phù hợp. Người gửi tăng được hạn mức giới hạn trách nhiệm của người vận chuyển, nếu người vận chuyển có thể tăng thêm giới hạn trách nhiệm này bằng cách khai báo giá trị vận chuyển cao hơn và trả thêm cước, nếu được yêu cầu.
---	---	--

Issuing Carrier's Agent Name and City Tên và thành phố của đại lý xuất vận đơn	Accounting Information Các thông tin về thanh toán
---	---

Agent's IATA Code Mã IATA của đại lý	Account No. Số tài khoản
---	-----------------------------

Airport of Departure (Addr. of First Carrier) and Requested Routing
Sân bay khởi hành (địa chỉ của người vận chuyển đầu tiên) và hành trình yêu cầu

To Đến	By First Carrier Người vận chuyển đầu tiên	Routing and Destination: (khai báo địa điểm)	To Đến	By Bằng	To Đến	By Bằng	Currency Loại tiền	CHGS Code	WT/VAL PPD COLL	Other PPD COLL	Declared value for Carriage Giá trị khai báo vận chuyển	Declared Value for Customs Giá trị khai báo Hải quan
-----------	---	--	-----------	------------	-----------	------------	-----------------------	--------------	--------------------	-------------------	--	---

Airport of Destination Sân bay đến	Requested Flight/Date	Amount of Insurance Giá trị bảo hiểm	INSURANCE - If Carrier offers insurance, and such insurance is requested in accordance with the conditions thereof, indicate amount to be insured in figures in box marked 'Amount of Insurance'
---------------------------------------	-----------------------	---	--

Handling Information
Yêu cầu phục vụ

These commodities, technology or software were exported from the United States in accordance with the Export Administration Regulations. Diversion contrary to USA law prohibited.

No. of Pieces PCP Số kiện	Gross Weight Trọng lượng cả bì	kg lb	Rate Class Loại giá	Commodity Item No. Mã số loại hàng	Chargeable Weight Trọng lượng tính cước	Rate Giá	Charge Cước	Total Tổng số tiền	Nature and Quantity of Goods (incl. Dimensions or Volume) Tài chất và chi tiết hàng hóa (kể cả kích thước hoặc thể tích)

Prepaid / Trả trước	Weight Charge / Cước theo trọng lượng	Collect / Trả sau	Other Charges Phụ phí khác Shipper certifies that the particulars on the face hereof are correct and that insofar as any part of the consignment contains dangerous goods, such part is properly described by name and is in proper condition for carriage by air according to the applicable Dangerous Goods Regulations. Người gửi đảm bảo rằng các thông tin trên đây là đúng và nếu bất cứ phần nào trong lô hàng là hàng nguy hiểm thì các phần này đã được nêu tên chính xác và đủ điều kiện vận chuyển theo quy định hàng nguy hiểm hiện hành.
Valuation Charge / Cước theo giá trị	Tax / Thuế	Total Other Charges Due Agent / Tổng phụ phí trả cho đại lý	
Total Other Charges Due Carrier / Tổng phụ phí trả cho người vận chuyển	Signature of Shipper or his Agent / Chữ ký của người gửi hoặc đại lý người gửi	Signature of Issuing Carrier or its Agent / Chữ ký của người phát hành hoặc đại lý của người phát hành	
Total Prepaid / Tổng số tiền trả trước	Total Collect / Tổng số tiền trả sau	Executed on (date) / Lâm vào ngày	

Currency Conversion Rates / Tỷ giá	CC Charges in Dest. Con. / Các khoản phí tại nơi đến	Charges at Destination / Phí tại điểm đến	Total Collect Charges / Tổng số cước phí trả sau
For Carrier's Use only at Destination		738-2152 9060	

និវត្តន៍ប័ណ្ណ/អញ្ជាញបញ្ជីដឹកជញ្ជូនទំនិញតាមផ្លូវអាកាស (House Airway bill)

CUP No.:

MAWB		Shippers Name and Address		Shippers account Number		Not negotiable Air Waybill * (Air Consignment note) Issued by											
						Copies 1, 2 and 3 of this Air Waybill are originals and have the same validity											
Consignee's Name and Address		Consignee's account Number				It is agreed that the goods described herein are accepted in apparent good order and condition (except as noted) for carriage SUBJECT TO THE CONDITIONS OF CONTRACT ON THE REVERSE HEREOF THE SHIPPER'S ATTENTION IS DRAWN TO THE NOTICE CONCERNING CARRIERS' LIMITATION OF LIABILITY. Shipper may increase such limitation of liability by declaring a higher value for carriage and paying a supplemental charge if required.											
Delivery Agent		Accounting Information				Job #											
Agent's IATA Code		Account No.															
Airport of Departure (Addr. of first Carrier) and requested Routing																	
to	By first Carrier	Routing and Destination		to	by	to	by	Currency	CHWS Code	WT/VAL	PPD	COLL	Other	PPD	COLL	Declared Value for Carriage	Declared Value for Customs
Airport of Destination		Flight / Date		For Carrier use only		Flight / Date		Amount of Insurance		INSURANCE - If shipper requests insurance in accordance with conditions on reverse hereof, indicate amount to be insured in figures in box marked amount of insurance							
Handling Information																	
No. of Pieces RCP	Gross Weight	kg	lb	Rate Class	Chargeable Weight	Rate	Charge	Total	Nature and Quantity of Goods (incl. Dimensions or volume)								
				Commodity Item No													
Prepaid			Weight Charge			Collect			Other Charges		AWB Fee:		Documentation		Carriage		
Valuation Charge																	
Tax																	
Total other Charges Due Agent																	
Total other Charges Due Carrier																	
Total prepaid																	
Total collect																	
Currency Conversion Rates		cc charges in Dest. Currency															
Executed on (Date) at (Place) Signature of Issuing Carrier or its Agent																	
For Carriers Use only at Destination			Charges at Destination			Total collect Charges			Original 1 CUP No.:								

Originals 1, 2 and 3 of this Air Waybill are Originals and have the same validity

BILL OF LADING

FOR COMBINED TRANSPORT OR PORT TO PORT SHIPMENT

Shipper		B/L No.	Number of Originals	
		Shipper's Ref.		
Consignee		ASTG CONTAINER LINE LTD.		
Notify Party (No claim shall attach for failure to notify)		For Delivery of goods apply to:		
Place of Receipt	Port of Loading	Precarriage		
Vessel	Port of Discharge	Place of Delivery	Freight Payable	
Marks and Numbers	Quantity	Description of Goods	Gross Weight (KGS)	Measurement (CBM)

Freight and Charges	Prepaid	Collect

RECEIVED by the Carrier the Goods as specified above in apparent good order and condition unless otherwise stated, to be transported to such place as agreed, authorised or permitted herein and subject to all the terms and conditions appearing on the front and reverse of this bill of Lading to which the Merchant agrees by accepting this Bill of Lading, any local privileges and customs notwithstanding.

The particulars given above as stated by the shipper and the weight, measure, quantity, condition, contents and value of the Goods are unknown to the Carrier.

In WITNESS where of one (1) original Bill of Lading has been signed if not otherwise stated above, the same being accomplished the other(s), if any, to be void. If required by the Carrier one (1) original Bill of Lading must be surrendered duly endorsed in exchange for the Goods or delivery order.

Place and date of issue

Signed on behalf of the Carrier:

The contract evidenced by or contained in the Bill of Lading is governed by the law of HONG KONG and any claim or dispute arising hereunder or in connection herewith shall be determined by the Courts in HONG KONG and no other Court.

ឧបសម្ព័ន្ធ ៦ នៃប្រកាសលេខ ៣៧៦ ប្រក.កសក ចុះថ្ងៃទី១០ ខែឧសភា ឆ្នាំ២០១០ ស្តីពីនីតិវិធីនៃការត្រួតពិនិត្យភូតតាមអនាម័យ
ពាក្យសុំការត្រួតពិនិត្យភូតតាមអនាម័យលើទំនិញនាំចេញ

ព្រះរាជាណាចក្រកម្ពុជា
KINGDOM OF CAMBODIA
ជាតិ សាសនា ព្រះមហាក្សត្រ
 Nation Religion King

លេខ (No):

ពាក្យសុំការត្រួតពិនិត្យភូតតាមអនាម័យ លើទំនិញនាំចេញ
 (Application for Plant Quarantine Inspection of Export Consignment)

នាម និងគោត្តនាមអ្នកសុំ
 (APPLICANTS NAME)
 ឈ្មោះក្រុមហ៊ុន
 (COMPANY NAME)
 អាសយដ្ឋានក្រុមហ៊ុន
 និងទូរស័ព្ទទំនាក់ទំនង
 (COMPANY ADDRESS &
 CONTACT PHONE NUMBER)

សម្រាប់សមត្ថកិច្ចភូតតាមអនាម័យ FOR PQ AUTHORITY	
- លេខកូដស្នើសុំ:.....	
- ចំណាត់ការ:	
.....	
.....	

សូមគោរពជូន

ឯកឧត្តមប្រតិភូរដ្ឋាករនៃរាជរដ្ឋាភិបាលកម្ពុជាអគ្គនាយក នៃអគ្គនាយកដ្ឋានកសិកម្ម

(TO THE DELEGATE TO THE ROYAL GOVERNMENT IN CHARGE OF DIRECTOR GENERAL OF THE GENERAL DIRECTORATE OF AGRICULTURE)

កម្មវត្ថុ: (Subject)	សុំការត្រួតពិនិត្យនាំចេញ <input checked="" type="checkbox"/> / នាំចេញបន្ត <input type="checkbox"/> :..... (APPLY FOR EXPORT <input type="checkbox"/> / RE EXPORT <input type="checkbox"/> INSPECTION OF).....
-------------------------	--

ឯកសារភ្ជាប់ (ATTACHED DOCUMENTS):

1. វិញ្ញាបនបត្រភូតតាមអនាម័យ ដែលចេញដោយសមត្ថកិច្ចភូតតាមអនាម័យក្នុងប្រទេសដើមនៃទំនិញ
 PHYTOSANITARY CERTIFICATE ISSUED BY PQ AUTHORITY OF COUNTRY OF ORIGIN
2. លិខិតអនុញ្ញាតនាំចូលទំនិញពាក់ព័ន្ធនៃការត្រួតពិនិត្យភូតតាមអនាម័យ ដែលចេញដោយសមត្ថកិច្ច
 ភូតតាមអនាម័យនៃប្រទេសនាំចូល (IMPORT CERTIFICATE PERMIT FOR PLANT QUARANTINE
 MATERIALS ISSUED BY PQ AUTHORITY OF IMPORTING COUNTRY)
3. បណ្ណាល័យពាក់ព័ន្ធនៃប្រទេសនាំចូល (OTHER DOCUMENT RELATED TO PQ REQUIREMENT
 OF IMPORTING COUNTRY)
4. វិញ្ញាបនបត្របទកម្ម (FUMIGATION/DISINFESTATION CERTIFICATE)
5. វិក្កយបត្រទំនិញ (INVOICE)
6. បញ្ជីដេចខ្ចប់ (PACKING LIST)

សំគាល់ (NOTE):

1. ចំពោះការនាំចេញបន្ត
(FOR RE EXPORT)
2. សម្រាប់ទំនិញដែលមានហានិភ័យខ្ពស់
(FOR PQ HIGH RISK GOODS)
3. ប្រសិនបើមាន (IF AVAILABLE)
4. ប្រសិនបើមាន (IF AVAILABLE)
5. ចាំបាច់ត្រូវតែមាន
(NECESSARY DOCUMENT)
6. ចាំបាច់ត្រូវតែមាន
(NECESSARY DOCUMENT)

សំគាល់ (NOTE): សូមធ្វើសញ្ញា ចំពោះឯកសារភ្ជាប់ដែលមាន (PLEASE MAKE A NOTE FOR AVAILABLE ATTACHED DOCUMENTS)

ការពិពណ៌នាអំពីទំនិញ (DESCRIPTION OF GOODS)

១. បំណងនៃការនាំចេញ (1. EXPORT PURPOSE)		២. មធ្យោបាយដឹកជញ្ជូន (2. MEANS OF CONVEYANCE)	
៣. ច្រកចេញ (3. EXIT POINT)		៤. ច្រក និងប្រទេសគោលដៅ (4. ENTRY AND COUNTRY DESTINATION)	
ឈ្មោះ និងអាសយដ្ឋានក្រុមហ៊ុនដែលទទួលទំនិញ (NAME AND ADDRESS OF CONSIGNEE)			

សេចក្តីថ្លែងរបស់អ្នកស្នើសុំ (APPLICANT STATEMENT)

នាងខ្ញុំ/ខ្ញុំបាទសូមប្រកាសថា ឯកសារភ្ជាប់ និងព័ត៌មានទាំងអស់ខាងលើ ពិតជាត្រឹមត្រូវ មិនមានការកែប្រែ និងគោរពតាម
 រាល់វិធានភូតតាមអនាម័យ។ I WOULD LIKE TO CERTIFY THAT ALL ATTACHED DOCUMENT AND INFORMATION DECLARED ABOVE ARE TRUE AND RESPECT TO ALL PHYTOSANITARY
 TREATMENT AS REQUIRED)

ភ្នំពេញ, កាលបរិច្ឆេទ.....
 (PHNOM PENH, DATE)

ហត្ថលេខា និងការត្រួតពិនិត្យរបស់អ្នកស្នើសុំ.....
 (SIGNATURE AND SEAL OF COMPANY)



Cambodian Pest Control Service

LICENSED FUMIGATOR AND AUTHORIZED SERVICE IN TREATMENT OF
WOOD PACKAGING MATERIAL (ISPM No.15).

No. : 0361 CCC
Date : March 29, 2014

CERTIFICATE OF CLEANLINESS OF CONTAINERS

This is to certify that before rice loading all the containers is clean and dry suitable for rice loading.

The certificate refers to the cleanliness inspection only and does not certify and other matter it reflects our finding at time and place of intervention only.

DESCRIPTION OF CONSIGNMENT

Name of vessel	: PHUOC LONG 34 V.038E, ETD PNH: 30-MAR-2014
Description of goods	: Cambodian Soybeans
Packing condition	: Packed in 80 Plastic Bags of 1,000KGS net each.
Marking	: (No Marking)
Name & address of Shipper	: K.A & TECH CO., LTD. BBC OFFICE FIRST FLOOR, #126, ROOM B4, SANGKAT TONLE BASSAC, KHAN CHAMKARMON, PHNOM PENH - CAMBODIA
Name & address of consignee	: OFFICE MIC INTERNATIONAL CO., LTD 6-103, HIDAMARINOOKA, KUWANA, MIE 511-8711, JAPAN TEL: 0594-33-3893 / FAX:0594-33-4081
Total tonnage	: 80 MTS
Destination port	: Nagoya, Japan
Date of inspection	: March 23, 2014
Containers No	: 04x20'GP containers: GLDU 5175430, MOAU 6712171, MOAU 6789471, TEMU 2503714.

For Cam.PCS
Assistance Manager

Hean Sereivuth



Cambodian Pest Control Service

LICENSED FUMIGATOR AND AUTHORIZED SERVICE IN TREATMENT OF WOOD PACKAGING MATERIAL (ISPM No.15).

No. : 0737/0314
Date : March 29, 2014

FUMIGATION CERTIFICATE

This is to certify that the consignment of plant produce described which has been FUMIGATED in the manner as per schedule below and that the consignment is believed to be substantially free from any injurious insect pest.

DESCRIPTION OF CONSIGNMENT

Name & address of exporter : K.A & TECH CO., LTD.
BBC OFFICE FIRST FLOOR, #126, ROOM B4,
SANGKAT TONLE BASSAC, KHAN CHAMKARMON,
PHNOM PENH - CAMBODIA

Name & address of consignee : OFFICE MIC INTERNATIONAL CO., LTD
6-103, HIDAMARINOOKA, KUWANA, MIE
511-8711, JAPAN
TEL: 0594-33-3893 / FAX:0594-33-4081

Quantity & name of produce : 80,000.00KGS of Cambodian Soybeans

Number & description of packages : Packed in 80 Plastic Bags of 1,000KGS net each.
Stuffed into 04x20'GP containers: GLDU 5175430,
MOAU 6712171, MOAU 6789471, TEMU 2503714.

Export marks : (No Marking)

Means of conveyance : By sea from Phnom Penh Port, Cambodia

Destination port : Nagoya, Japan

Reference Documents : Packing List No. KA01/2014, Date 11-Mar-2014

SCHEDULE OF TREATMENT

Treatment: Fumigation
Chemical: Aluminium phosphide
Date: March 24, 2014
Fumigated at: in container(s)

Dosage: 3 grams of Phosphine per CU.M.
Duration of exposures: 120hours
Temperature: 30 °C

For Cam.PCS
Assistance Manager



ពាក្យសុំវិញ្ញាបនបត្រប្រភពដើមទំនិញ



**ស៊ីវិលរិល (ខេមបូឌា)
CLN (CAMBODIA) CO., LTD.**

លេខអត្តសញ្ញាណកម្ម អតិប (K002-901501066)
អាសយដ្ឋាន: ប៉ុណ្ណាប៊ីហ្សឺនីសសេនធ័រ អាគារ #១២៦

Cambodia Logistics Network មហាវិថីព្រះនរោត្តម សង្កាត់ទន្លេបាសាក់ ខណ្ឌចំការមន រាជធានីភ្នំពេញ

លេខ:/.....

រាជធានីភ្នំពេញ ថ្ងៃទី...ខែ...ឆ្នាំ...

សូមគោរពជូន

ឯកឧត្តមទេសរដ្ឋមន្ត្រី រដ្ឋមន្ត្រីក្រសួងពាណិជ្ជកម្ម

កម្មវត្ថុ: សំណើសុំវិញ្ញាបនបត្របញ្ជាក់ប្រភពដើមទំនិញ(C/O From A) ចំនួន០១ ច្បាប់ចេញទៅប្រទេស France
តាម Rule of Origin

យោង:	-មូលប្បទានប័ត្រ	លេខ.....	ចុះថ្ងៃទី...ខែ...ឆ្នាំ.....
	-ប្រតិវេទន៍គយ	លេខ.....	ចុះថ្ងៃទី...ខែ...ឆ្នាំ.....
	-អញ្ញាត្តិប័ណ្ណដឹកជញ្ជូន	លេខ.....	ចុះថ្ងៃទី...ខែ...ឆ្នាំ.....
	-វិក័យប័ត្រ និង បញ្ជីវេចខ្ចប់	លេខ.....	ចុះថ្ងៃទី...ខែ...ឆ្នាំ.....
	-កិច្ចសន្យាលក់	លេខ.....	ចុះថ្ងៃទី...ខែ...ឆ្នាំ.....
	-ប្រតិវេទន៍នាំចេញពីកម្ពុជា	លេខ.....	ចុះថ្ងៃទី...ខែ...ឆ្នាំ.....
	-វិញ្ញាប័ណ្ណប័ត្រ CAMCANTROL	លេខ.....	ចុះថ្ងៃទី...ខែ...ឆ្នាំ.....

ដូចមានកម្មវត្ថុនិងយោងខាងលើខ្ញុំបាទមានកិត្តិយសសូមជំរាបជូនឯកឧត្តមទេសរដ្ឋមន្ត្រី មេត្តា
ជ្រាបថា: ក្រុមហ៊ុនខ្ញុំបាទបានធ្វើការ នាំចេញរួចហើយ នូវមុខទំនិញនិងបរិមាណដូចខាងក្រោម:

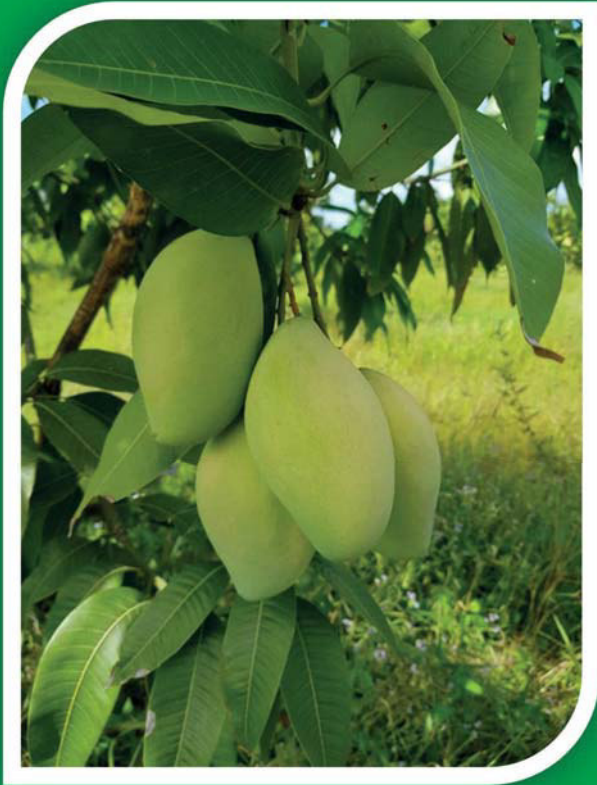
- មុខទំនិញ : អង្ករ
- ប្រភេទទំនិញ : អង្ករធម្មតា
- បរិមាណ : ៤ Containers
- តំលៃសរុប : 58.240USD
- ទំងន់សរុប : 89.920KGs ទំងន់សុទ្ធ 89.600KGs
- មធ្យោបាយដឹកជញ្ជូន : By Sea or By Air
- តាមមាត់ច្រក : Sihanouk Ville Port or Phnom Penh Int'l Airport
- ថ្ងៃខែឆ្នាំចេញទំនិញ : ថ្ងៃទីខែ.....ឆ្នាំ
- ទីកន្លែងឆ្លងកាត់ : Singapore Malaysia Thailand Hong kong
- ថ្ងៃខែទំនិញឆ្លងកាត់ :

អាស្រ័យដូចបានជំរាបជូនខាងលើនេះ សូមឯកឧត្តមទេសរដ្ឋមន្ត្រីមេត្តាពិនិត្យ និង អនុញ្ញាតិផ្តល់
CO From A តាមសំណើខាងលើ ដល់ក្រុមហ៊ុនខ្ញុំបាទដោយអនុគ្រោះ ។

សូមឯកឧត្តមទេសរដ្ឋមន្ត្រី មេត្តាទទួលនូវសេចក្តីគោរពដ៏ខ្ពង់ខ្ពស់អំពីខ្ញុំបាទ ។

Tel: +(855) 77 551 651 / 16 855 071
Email: info@clncambodia.com / m.sovann@clncambodia.com
Address: Bonna Business Center, Building #126., Norodom Blvd.,
Sangkat Tonle Bassac, Khan Chamkarmorn, Phnom Penh, Cambodia.

1. Products consigned from (Exporter's business name, address, country)			Reference No. <p style="text-align: center;">ASEAN-CHINA FREE TRADE AREA PREFERENTIAL TARIFF CERTIFICATE OF ORIGIN (Combined Declaration and Certificate)</p> <p style="text-align: center;">FORM E</p> Issued in _____ (Country) See Overleaf Notes		
2. Products consigned to (Consignee's name, address, country)			4. For Official Use <input type="checkbox"/> Preferential Treatment Given <input type="checkbox"/> Preferential Treatment Not Given (Please state reason/s) _____ Signature of Authorised Signatory of the Importing Party		
3. Means of transport and route (as far as known) Departure date: Vessel's name/Aircraft etc. Port of Discharge					
5. Item number	6. Marks and numbers on packages	7. Number and type of packages, description of products (including quantity where appropriate and HS number of the importing Party)	8. Origin criteria (see Overleaf Notes)	9. Gross weight or other quantity and value (FOB)	10. Number and date of invoices
11. Declaration by the exporter The undersigned hereby declares that the above details and statement are correct; that all the products were produced in _____ (Country) and that they comply with the origin requirements specified for these products in the Rules of Origin for the ACFTA for the products exported to _____ (Importing Country) _____ Place and date, signature of authorised signatory			12. Certification It is hereby certified, on the basis of control carried out, that the declaration by the exporter is correct. _____ Place and date, signature and stamp of certifying authority		
13. <input type="checkbox"/> Issued Retroactively <input type="checkbox"/> Exhibition <input type="checkbox"/> Movement Certificate <input type="checkbox"/> Third Party Invoicing					



ការិយាល័យចុះបញ្ជី៖

Deutsche Gesellschaft für Internationale
Zusammenarbeit (GIZ) GmbH

Bonn and Eschborn, Germany
T +49 228 44 60-0 (Bonn)
T +49 61 96 79-0 (Eschborn)
Friedrich-Ebert-Allee 40
53113 Bonn, Germany
T +49 228 44 60-0
F +49 228 44 60-17 66

Dag-Hammarskjöld-Weg 1-5
65760 Eschborn, Germany
T +49 61 96 79-0
F +49 61 96 79-11 15
E info@giz.de
I www.giz.de

ការិយាល័យគម្រោង៖

Support for Economic Cooperation in Sub-
Regional Initiatives in Asia (SCSI)

TaYuan Diplomatic Office
14 Liangmahe South Street, Chaoyang
District
100600 Beijing, PR China
T +86-10-8532-5344
F +86-10-8532-5744
E scsi-asia@giz.de
I www.connecting-asia.org