



មីន្ទកសិករ

កិច្ចប្រជុំពិគ្រោះយោបល់ ស្តីពី គំរូបិទ្កកសិករ

- កាលបរិច្ឆេទ: ថ្ងៃ ព្រហស្បតិ៍ ទី ០៥ ខែសីហា ឆ្នាំ ២០២១
- ពេលវេលា: ០៩:០០ ព្រឹក – ១១:០០ ព្រឹក
- ទីកន្លែង: Zoom Online



កម្មវិធីនៃកិច្ចប្រជុំ

| ម៉ោង | ប្រធានបទ | ការពិពណ៌នា | អ្នកទទួលខុសត្រូវ |
|---------------|--|---|--|
| ៩:០០ – ៩:១០ | ការបើកកិច្ចប្រជុំ និងណែនាំខ្លួន | សង្ខេប៖ • គោលបំណងនៃកិច្ចប្រជុំ • របៀបវារៈ • លទ្ធផលរំពឹងទុក | អ្នករៀបចំកម្មវិធី |
| ៩:១០ – ៩:៣០ | សុន្ទរកថាស្វាគមន៍ | សុន្ទរកថាស្វាគមន៍ទៅកាន់ក្រុមការងារមិត្តកសិករ | ឯកឧត្តម បណ្ឌិត ចាន់ សារុទ្ធ អនុរដ្ឋលេខាធិការ ក្រសួងកសិកម្ម រុក្ខាប្រមាញ់ និងនេសាទ |
| ៩:៣០ - ៩:៤៥ | បទបង្ហាញ៖ ការអភិវឌ្ឍន៍នៃ គំរូមិត្តកសិករ | សង្ខេបអំពីគំរូ និងការវិវឌ្ឍខ្លួនរបស់គម្រោង មិត្តកសិករ បទពិសោធន៍នានា និងបញ្ហាដែលបានជួបប្រទះ ។ល។ | លោកបណ្ឌិត សេង វ៉ាង ប្រធាននាយកដ្ឋាន គ្រប់គ្រងធនធានដីកសិកម្ម |
| ៩:៤៥ – ១០:០០ | បទបង្ហាញ៖ ការផ្សព្វផ្សាយបច្ចេក វិទ្យាកសិកម្មអភិរក្ស ក្រោមគម្រោង មិត្តកសិករ | សង្ខេបអំពីបច្ចេកវិទ្យាកសិកម្មអភិរក្ស ក្រោមការអនុវត្តនៃគម្រោង មិត្តកសិករ | លោក ឆិន កុសល ប្រធាននាយកដ្ឋាន វិស្វកម្មកសិកម្ម |
| ១០:០០ – ១០:១៥ | បទបង្ហាញ៖ ប្រព័ន្ធនវានុវត្តផ្សព្វផ្សាយកសិកម្មតាម រយៈគម្រោងមិត្ត កសិករ | សង្ខេបពីគំរូមិត្តកសិករ និងមូលហេតុដែលមិត្តកសិករមាន សក្តានុពលសម្រាប់ប្រព័ន្ធនវានុវត្តផ្សព្វផ្សាយកសិកម្ម | លោក ហេង ជូឡុង ប្រធានការិយាល័យប្រព័ន្ធសេវាព័ត៌មានវិទ្យាកសិកម្ម នៃ នាយកដ្ឋាន ឋានផ្សព្វផ្សាយកសិកម្ម រុក្ខាប្រមាញ់ និងនេសាទ |
| ១០:១៥ – ១០:២៥ | ចំណាប់អារម្មណ៍ពី លោកប្រធានមន្ទីរកសិកម្ម រុក្ខាប្រមាញ់ និងនេសាទ | ការបង្ហាញនូវចំណាប់អារម្មណ៍របស់ លោកប្រធានមន្ទីរលើ គម្រោងមិត្តកសិករ | លោកប្រធានមន្ទីរកសិកម្ម |
| ១០:២៥ – ១០:៤៥ | កិច្ចពិភាក្សា និងមតិយោបល់នៃ អង្គប្រជុំ | ដើម្បីពិភាក្សា ប្រសិនបើមានយោបល់បន្ថែមពីអ្នកចូលរួម | អ្នកចូលរួមកម្មវិធីទាំងអស់ |
| ១០:៤៥ – ១១:០០ | ការបិទកិច្ចប្រជុំ | ការសង្ខេប និង មតិបិទកិច្ចប្រជុំ | ឯកឧត្តម បណ្ឌិត ចាន់ សារុទ្ធ អនុរដ្ឋលេខាធិការ ក្រសួងកសិកម្ម រុក្ខាប្រមាញ់ និងនេសាទ |



គោលបំណងនៃកិច្ចប្រជុំ៖

- 1 លោសាំអំពីរបបសម្ព័ន្ធ ការគ្រប់គ្រង និងក្រុមការងារបច្ចេកទេសនៃគំរូមិត្តភាព
- 2 លោសាំអំពីគំរូមិត្តភាព និងការច្នៃប្រឌិតថ្មី (នវានុវត្តផ្សព្វផ្សាយកសិកម្ម)
- 3 កិច្ចពិភាក្សា ផ្តល់យោបល់ ដើម្បីប្រមូលធាតុចូល និងទិសដៅអនុវត្តបន្ត

សុន្ទរកថាស្វាគមន៍



ឯកឧត្តម បណ្ឌិត ចាន់ សារុទ្ធ
អនុរដ្ឋលេខាធិការ នៃក្រសួងកសិកម្ម រុក្ខាប្រមាញ់
និងនេសាទ



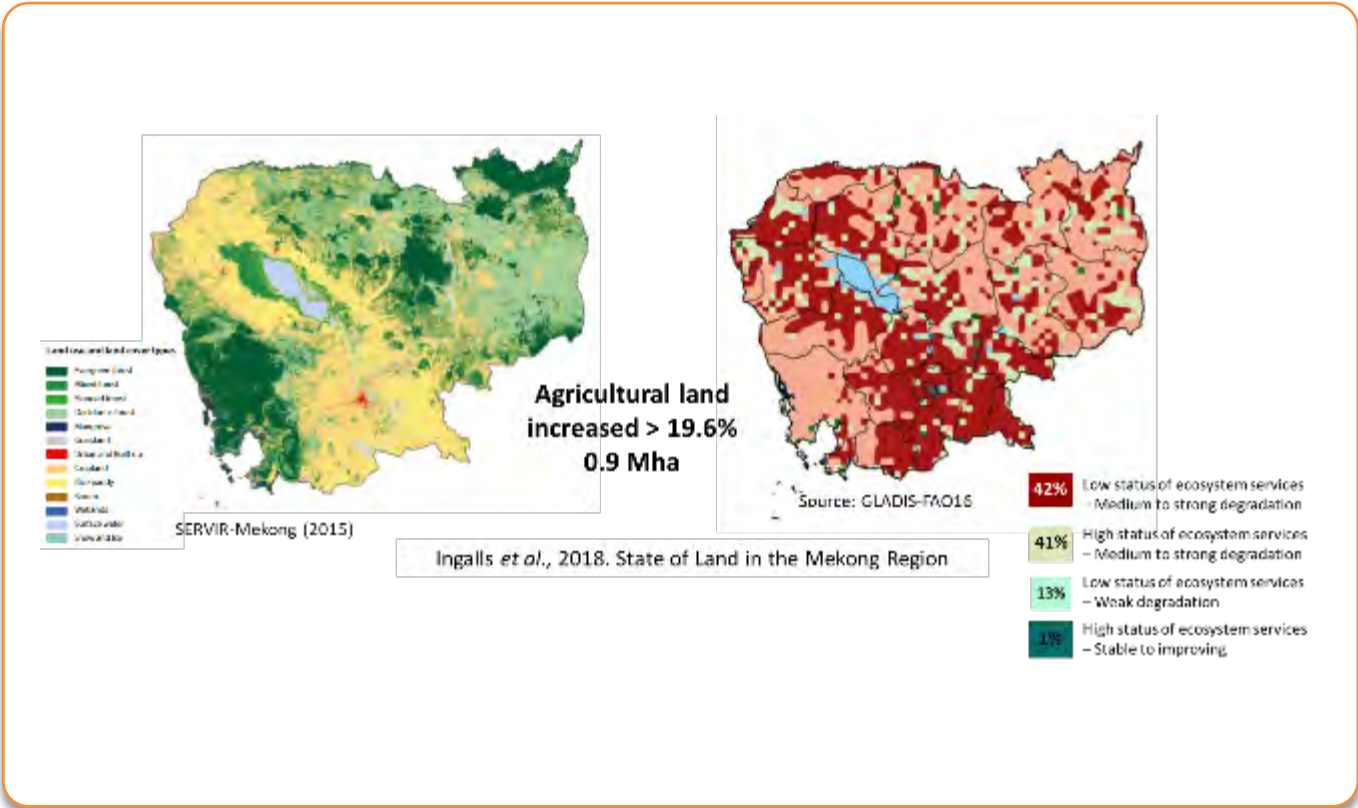
**ការបង្ហាញអំពីប្រវត្តិនៃកសិកម្មអភិរក្ស ការ
ផ្សព្វផ្សាយ និង សកម្មភាពសំខាន់ៗនៃការ
បង្កើតគំរូមិត្តកសិករ**

លោកបណ្ឌិត សេង វ៉ាន
ប្រធាននាយកដ្ឋានគ្រប់គ្រងធនធានដី
កសិកម្ម នៃអគ្គនាយកដ្ឋានកសិកម្ម
(ក្រសួងកសិកម្ម រុក្ខាប្រមាញ់ និងនេសាទ)

ទិដ្ឋភាពទូទៅបញ្ហាប្រឈមក្នុងវិស័យកសិកម្ម

មានតម្រូវការសម្រាប់វិស័យកសិកម្មកម្ពុជា ក្នុងការបង្កើតឡើងវិញ ដោយផ្លាស់ប្តូរពីការបង្កើនផលិតកម្មតាមរយៈការពង្រីកដីធ្លី និងការប្រើប្រាស់ធាតុចូលច្រើនហួសប្រមាណ ហើយឆ្ពោះទៅរកប្រពលវប្បកម្មនិរន្តរភាព។

- កសិករខ្នាតតូច ងាយរងគ្រោះជាពិសេសចំពោះការប្រែប្រួលអាកាសធាតុ ដោយសារការពឹងផ្អែកខ្ពស់លើរបបទឹកភ្លៀង និងការធ្វើពិពិធកម្មដំណាំតិចតួចបំផុត។
- ដីកសិកម្មនៅប្រទេសកម្ពុជា កំពុងស្ថិតនៅក្រោមការគំរាមកំហែងនៃការរិចរិល និងការបាត់បង់ដីជាតិដី ដោយសារការកាប់បំផ្លាញព្រៃឈើ និងការអនុវត្តការគ្រប់គ្រងដីមិនសមរម្យ។
- ៤៥% នៃផ្ទៃដីនៅកម្ពុជា ស្ថិតនៅក្រោមការរិចរិលពីកម្រិតមធ្យម ទៅខ្លាំង។
- ការចំណាយប្រចាំឆ្នាំនៃការរិចរិលដីនៅកម្ពុជា ត្រូវបានប៉ាន់ប្រមាណថាមានចំនួន ៦៧៧ លានដុល្លារអាមេរិក (GM/UNCCD, ២០១៨)។



តម្រូវការសម្រាប់ចំណេះស្រាវជ្រាវប្រពលវប្បកម្មប្រកបដោយនិរន្តរភាព

ប្រពលវប្បកម្មប្រកបដោយនិរន្តរភាព ផ្តោតទៅលើការប្រើប្រាស់និងការគ្រប់គ្រងធនធានប្រកបដោយប្រសិទ្ធភាព ដែលកសិករអាចទទួលបានទិន្នផលកាន់តែច្រើនដោយប្រើទុនចំណាយទាប ដោយពុំមានការបង្កើនផ្ទៃដី។ CA គឺជាផ្នែកមួយក្នុងចំណោមសមាសធាតុសំខាន់ៗនៃប្រពលវប្បកម្មប្រកបដោយនិរន្តរភាព។



ប្រសិទ្ធភាព

ការប្រើប្រាស់ធនធាននៅលើកសិដ្ឋាន និងការនាំចូល កាន់តែប្រសើរ។



ការជំនួស

ផ្តោតលើការជំនួសដោយការប្រើប្រាស់បច្ចេកវិទ្យានិងការអនុវត្ត។



ការរៀបចំឡើងវិញ

(កែប្រែ) ដើម្បីទាញយកដំណើរការកសិកម្មបែបអេកូឡូស៊ី និងការតភ្ជាប់សង្កាត់ផលិតកម្មមួយទៅមួយទៀត (ពីទីលានទៅកាន់ទីផ្សារ)។



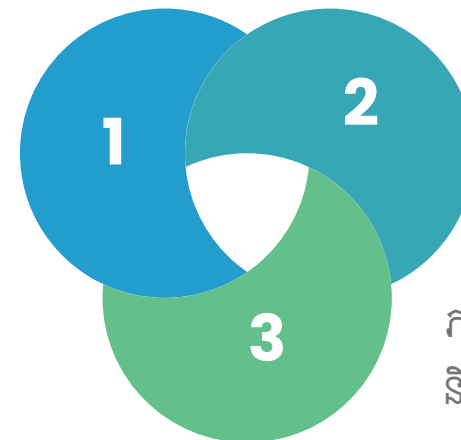
កសិកម្មអភិរក្សនាំឱ្យមាន៖

- ដីមានសុខភាពល្អ
- បង្កើនភាពធន់នៃប្រព័ន្ធផលិតកម្ម



សរសរស្តម្ភទាំងបីនៃកសិកម្មអភិរក្ស

ការភ្ជួររាស់ដី
អប្បបរមា ឬគ្មាន



គម្របដីអចិន្ត្រៃយ៍

ភាពចម្រុះនៃប្រភេទសត្វ
និងការរៀបចំទីធ្លាដីដែល
មានសម្រាប់ប្រើប្រាស់



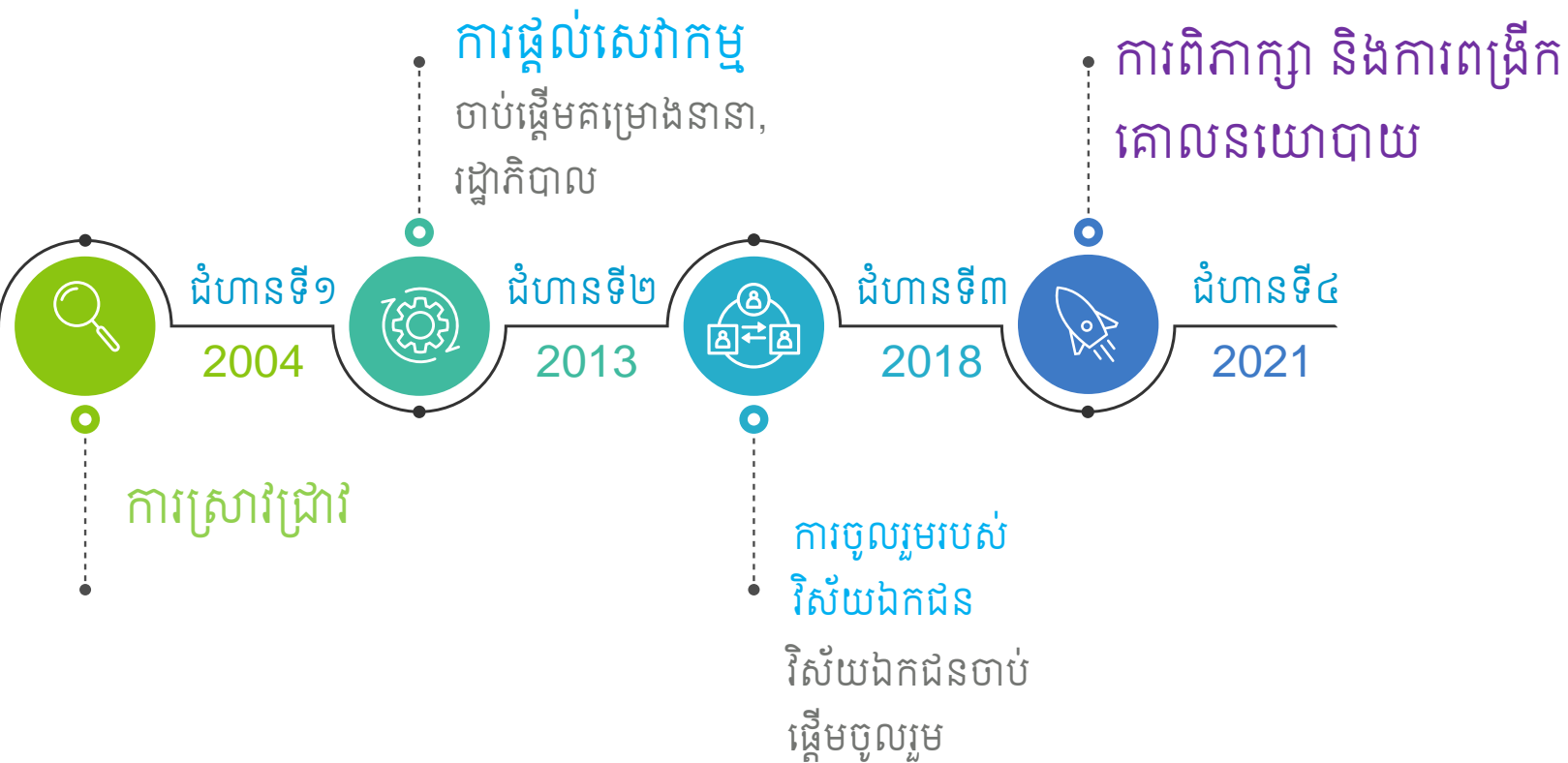
បង្កាស់ប្តូរពីការស្រាវជ្រាវ ទៅការអភិវឌ្ឍ

ជាមួយនឹងការចាប់អារម្មណ៍ពីវិស័យឯកជន ឥឡូវនេះ វាមានសារៈសំខាន់ណាស់ក្នុងការបង្ហាញទីផ្សារថ្មីៗដល់ពួកគេ ដើម្បីឱ្យវិស័យឯកជនអាចលើកកម្ពស់បច្ចេកទេស និងបច្ចេកវិទ្យាប្រពលវប្បកម្មនិរន្តរភាព

- ឆ្នាំ ២០០៤ ប្រព័ន្ធកសិកម្មផ្នែកលើគោលការណ៍ CA ត្រូវបានរចនា និងសាកល្បងនៅក្នុងប្រព័ន្ធកសិ - ឧស្សាហកម្មផ្សេងៗគ្នានៃប្រទេសកម្ពុជា។
- លទ្ធផលពីការស្រាវជ្រាវទាំងនេះបានបង្ហាញថា ប្រព័ន្ធផលិតកម្មកសិកម្មអភិរក្ស (CAPS) បានធ្វើឱ្យដីមានជីជាតិ កាត់បន្ថយកម្លាំងពលកម្មសន្សំសំចៃទឹក បង្កើនទិន្នផលនិងប្រាក់ចំណូលដល់កសិករខ្នាតតូច។
- ភាពជោគជ័យនៃការលើកកម្ពស់ឧបករណ៍កសិកម្មអភិរក្ស ចាប់ផ្តើមពីពេលដែលក្រសួងកសិកម្ម រួមដៃគូជាមួយ CIRAD ក្នុងការបង្កើតគម្រោងពិពិធកម្មដំណាំ និងកៅស៊ូខ្នាតតូច ដែលជាជំនួយពី AFD
- នៅឆ្នាំ ២០០៨ PADAC ត្រូវបានបង្កើតឡើងដោយមានតំបន់គោលដៅសំខាន់ គឺខេត្តកំពង់ចាម និងខេត្តបាត់ដំបង (AFD) ។ សកម្មភាពនានាក៏ត្រូវបានអនុវត្តនៅជួរមុខនៅ ខេត្តបាត់ដំបងពីឆ្នាំ ២០១០ ដល់ឆ្នាំ ២០១៤ ក្រោមជំនួយឧបត្ថម្ភរបស់ USAID និងតាមរយៈភាពជាដៃគូរវាង GDA, DALRM, CIRAD និងសាកលវិទ្យាល័យ North Carolina A&T State ។

ការផ្តល់ប្តូរដោយប្រវត្តិសាស្ត្រពីការស្រាវជ្រាវទៅជាការអភិវឌ្ឍ

ជាមួយនឹងការចាប់អារម្មណ៍ពីវិស័យឯកជន ការបង្ហាញពួកគេនូវទីផ្សារថ្មី ដើម្បីឱ្យវិស័យឯកជនអាចលើកកម្ពស់បច្ចេកវិទ្យា និងបច្ចេកទេសប្រពលវប្បកម្មប្រកបដោយនិរន្តរភាព គឺជារឿងដែលមានសារៈសំខាន់ខ្លាំងណាស់។



គំនិតផ្តួចផ្តើមផ្សេងៗឆ្ពោះទៅកាន់ការផ្លាស់ប្តូរ



គម្រោងអភិវឌ្ឍន៍ជំរកៅស៊ូខ្នាតតូច (SRDP II)



...2007

AFD, FFEM (PAMPA)

Projet d'Appui au Développement de l'Agriculture au Cambodge & PAMPA



2008 - 2013

By R4D NW uplands CE SAIN/ SIIL (ASMC & WaGN)



2014 - 2019

USAID, Agropolis, AFD, CCCA

គម្របពូជ និង គ្រឿងម៉ាស៊ីន CASF, (MICIP)/SDC



2018...

CASIC Dialogue politique



2019 - 2020

USAID, AFD/EU/FFEM, SDC

ការផ្លាស់ប្តូរប្រព័ន្ធអេកូឡូស៊ីកសិកម្ម និង ប្រព័ន្ធអាកាហ្វែដែលមានសុវត្ថិភាពនៅក្នុង តំបន់អាស៊ីអាគ្នេយ៍ (ASSET), WAT4CAM, CE SAIN/SIIL (ASMC2, S3), ISA, MetKasekor



2021

2004



ការស្រាវជ្រាវ



គម្រោងនិរន្តរភាពនិង ធនធានធម្មជាតិ

2013



ការផ្តល់សេវាកម្ម

2018



ការចូលរួមពីវិស័យឯកជន

2021



ការពិភាក្សាគោលនយោបាយ និងវិបុលកម្ម

មេរៀនពិសោធន៍ក្នុងការផ្សព្វផ្សាយកសិកម្មអភិរក្ស

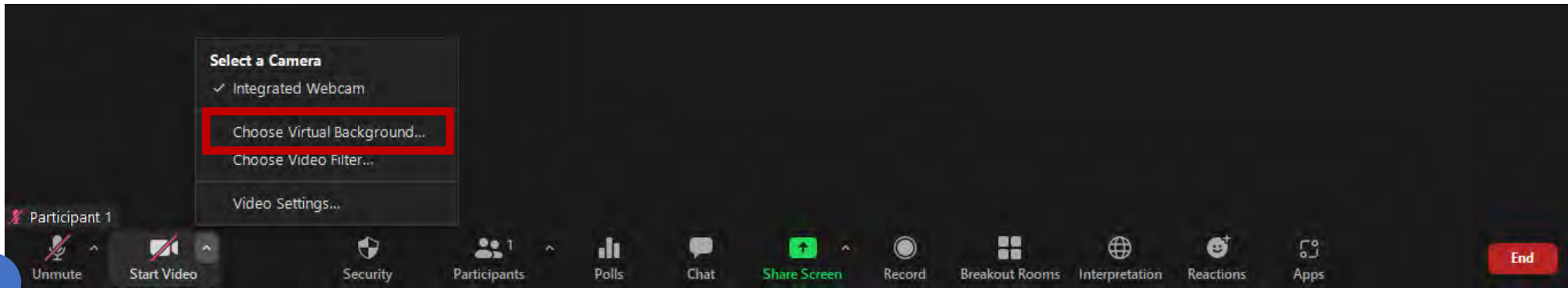
ដោយមានសកម្មភាពផ្សេងៗគ្នាក្នុងគោលបំណងលើកកម្ពស់ CA យើងបានរួមគ្នាបង្កើតមូលដ្ឋានគ្រឹះនៃការផ្សព្វផ្សាយ ដោយធ្វើការយ៉ាងជិតស្និទ្ធជាមួយវិស័យឯកជនដែលវិនិយោគលើ CA ដើម្បីលើកកម្ពស់ការអនុវត្ត CA និងម៉ាស៊ីន CA និងបច្ចេកវិទ្យាដល់កសិករខ្នាតតូច

- នៅឆ្នាំ ២០១៨ CSAM ដែលជាស្ថាប័នក្នុងតំបន់នៃ UNESCAP បានបង្កើតសិក្ខាសាលាថ្នាក់តំបន់ ស្តីពីតួនាទីនៃយន្តបន្ថែមកម្ម ក្នុងការពង្រឹងភាពធន់របស់កសិករខ្នាតតូច តាមរយៈកសិកម្មអភិរក្ស នៅតំបន់អាស៊ីប៉ាស៊ីហ្វិក។
- នៅឆ្នាំ ២០១៩ ខែមេសា មានការធ្វើសន្និសីទថ្នាក់តំបន់មួយ រៀបចំដោយអគ្គនាយកដ្ឋានកសិកម្ម សហការជាមួយ SC ដែលមានប្រទេសក្នុងតំបន់អាស៊ីប៉ាស៊ីហ្វិកបានចូលរួម ដើម្បីស្វែងយល់អំពីទីផ្សារ ក៏ដូចជាទំនាក់ទំនងនៃវិស័យឯកជនក្នុងការផ្សព្វផ្សាយកសិកម្មអភិរក្ស។
- ក្រៅពីនេះ ក៏មានគម្រោងមួយចំនួនដែលបានធ្វើការលើកកម្ពស់ចំណេះដឹងពាក់ព័ន្ធនឹង CA ផងដែរ ដូចជា CASF ដែលដឹកនាំដោយ CE SAIN ដៃគូជាមួយ DAEng, DALRM, CASC, CIRAD និង SC ក៏ដូចជាគម្រោង MIGIP ដែលដឹកនាំដោយ SC។
- ដូច្នោះ នាំឱ្យមានមូលដ្ឋានគ្រឹះសម្រាប់សកម្មភាពបន្តទៀត ដូចជា ពីការស្វែងរក និងបង្កើតតម្រូវការ និងការផ្តល់សេវាកម្ម និងការចូលរួមពីវិស័យឯកជន។
- យើងក៏បានបង្កើតជាប្រព័ន្ធនវានុវត្តសម្រាប់ការផ្សព្វផ្សាយ បច្ចេកវិទ្យាកសិកម្មថ្មីៗ ដែលត្រូវបានបង្ហាញថា ជាគំរូដែលមានប្រសិទ្ធភាពក្នុងការផ្សព្វផ្សាយតាមរយៈបទពិសោធន៍ពីគម្រោងខាងលើ គឺ គំរូមិត្តកសិករ។



SCAN QR CODE សម្រាប់កញ្ចប់ព័ត៌មាន
នៃកិច្ចប្រជុំពិភាក្សា

2 SIMPLE STEPS TO SET UP ZOOM BACKGROUND PICTURE TO YOUR VIDEO CONFERENCE



1

Click on the arrow on the top right of video icon then “Choose Virtual Background”.



2

Click on the  sign to add your background picture.



ការបង្ហាញអំពីឧបករណ៍កសិកម្មអភិរក្ស និងការផ្សព្វផ្សាយក្រោមគំរូមិត្តកសិករ

លោក ទិន គុសល

ប្រធាននាយកដ្ឋានវិស្វកម្មកសិកម្ម
នៃអគ្គនាយកដ្ឋានកសិកម្ម (ក្រសួងកសិកម្ម
រុក្ខាប្រមាញ់ និងនេសាទ)

បច្ចេកវិទ្យាភស្តុភារសិកម្មអភិរក្សដែលនឹងត្រូវបានធ្វើការផ្សព្វផ្សាយតាមរយៈគំរូមិត្តភាពសិក្សា



ឧបករណ៍វាយដី



ម៉ាស៊ីនច្រូតកាត់



ម៉ាស៊ីនដាំអត់ក្លា



ម៉ាស៊ីនកៀរពង្រាប



ម៉ាស៊ីនព្រោះគ្រាប់/ដី



ម៉ាស៊ីនកិនពង្រាប

ជំហានក្នុងការផ្សព្វផ្សាយកសិកម្មអនិរក្សក្រោមគំរូមិត្តកសិករ

កំណត់អត្តសញ្ញាណ



ការកំណត់អត្តសញ្ញាណ
ស្វែងរក និងកំណត់អត្តសញ្ញាណ កសិករ សេវាករ និង
សហគមន៍កសិករ ដែលមានសក្តានុពល

កិច្ចប្រជុំបង្កើត
តម្រូវការ



ការបង្កើតតម្រូវការ
កិច្ចប្រជុំបង្កើតតម្រូវការរវាងកសិករ និង
សេវាករដើម្បីជំរុញការបង្កើតសេវាកម្ម
កសិកម្ម

កិច្ចបង្ហាញនៅទី
វាល



ការបង្ហាញលើទីវាល
កសិករដែលចាប់យកសេវាកម្មកសិកម្ម ត្រូវបានផ្តល់សេវាលើស្រែឬចម្ការ
ផ្ទាល់របស់កសិករ ហើយបង្ហាញទៅកសិករ និងសេវាករនៅក្នុងតំបន់

ពីជីតាំងបង្ហាញ
ពាណិជ្ជកម្ម



ពីជីតាំងបង្ហាញទ្រង់ទ្រាយធំ
សហការជាមួយវិស័យឯកជន ដើម្បីបង្ហាញពីការអនុវត្ត និង
បច្ចេកវិទ្យាថ្មីៗក្នុងការផ្សព្វផ្សាយទ្រង់ទ្រាយធំនៅក្នុងតំបន់
(ថ្នាក់ស្រុក ឬច្រើនភូមិ)

ប្រតិទិនដាំដុះដំណាំពោត ដំឡូងមី និងស្រូវ តាមបែបកសិកម្មអភិរក្ស

មករា

កុម្ភៈ

មីនា

មេសា

ឧសភា

មិថុនា

កក្កដា

សីហា

កញ្ញា

តុលា

វិច្ឆិកា

ធ្នូ

ពោត



ជំហានទី១
រៀបចំដី
(សម្រាប់ឆ្នាំទី១ប៉ុណ្ណោះ)
បែលគៀរដី

បែលគៀរដី



ជំហានទី២
ដាំដំណាំគម្របដី

ម៉ាស៊ីនដាំ និងដំណាំគម្រប



ជំហានទី៣
កិនពង្រាបដំណាំគម្រប
និងដាំដំណាំគោល

ម៉ាស៊ីនកិន និងដាំគ្មានការភ្ជួរ



ជំហានទី៤
ប្រមូលផល

ម៉ាស៊ីនប្រមូលផលពោត



ជំហានទី៥
ដាំដំណាំគម្របដី
ឬដំណាំគោលថ្មី

ម៉ាស៊ីនដាំគ្មានការភ្ជួរ
និងដំណាំគម្របដី



ដំឡូងមី



ជំហានទី១
រៀបចំដី
(សម្រាប់ឆ្នាំទី១ប៉ុណ្ណោះ)
បែលគៀរដី

បែលគៀរដី



ជំហានទី២
ដាំដំណាំគម្របដី

ម៉ាស៊ីនដាំ និងដំណាំគម្រប



ជំហានទី៣
កិនពង្រាបដំណាំគម្រប
និងដាំដំណាំគោល

ម៉ាស៊ីនកិន និងដាំគ្មានការភ្ជួរ



ជំហានទី៤ និង ៥
ប្រមូលផល (កុម្ភៈ)
ដាំដំណាំគម្របដី ឬដំណាំគោល

ម៉ាស៊ីនគាត់ដំឡូង និងដាំគ្មានការភ្ជួរ



ស្រូវ



ជំហានទី១
រៀបចំដី
(សម្រាប់ឆ្នាំទី១ប៉ុណ្ណោះ)
បែលគៀរដី

បែលគៀរដី



ជំហានទី២
ដាំដំណាំគម្របដី

ម៉ាស៊ីនដាំ និងដំណាំគម្រប



ជំហានទី៣
កិនពង្រាបដំណាំគម្រប
និងដាំដំណាំគោល

ម៉ាស៊ីនកិន និងដាំគ្មានការភ្ជួរ



ជំហានទី៤
ប្រមូលផល

ម៉ាស៊ីនច្រូកស្រូវ



ជំហានទី៥
ដាំដំណាំគម្របដី ឬដំណាំគោល

ម៉ាស៊ីនដាំគ្មានការភ្ជួរ
និងដំណាំគម្របដី



ប្រព័ន្ធនវានុវត្តផ្សព្វផ្សាយកសិកម្ម គំរូមិត្តកសិករ (MetKasekor Model)

លោក ហេង ជូឡុង

ប្រធានការិយាល័យប្រព័ន្ធសេវាព័ត៌មានវិទ្យាកសិកម្ម នៃ
នាយកដ្ឋានផ្សព្វផ្សាយកសិកម្ម រុក្ខាប្រមាញ់ និងនេសាទ
(ក្រសួងកសិកម្ម រុក្ខាប្រមាញ់ និងនេសាទ)



អំពីគំរូមិត្តកសិករ

- មិត្តកសិករ គឺជា គំរូ “បើកទីផ្សារ” មួយ ដែលផ្ដោតលើអ្នកទទួលយកផលិតផលថ្មីមុនគេសម្រាប់ការផ្សព្វផ្សាយកសិកម្ម។ គំរូមិត្តកសិករផ្ដោតទៅលើការបើកទីផ្សារសំរាប់ការវិនិយោគទុនរបស់វិស័យឯកជនទៅលើប្រពលវប្បកម្មប្រកបដោយនិរន្តរភាព តាមរយៈទីភ្នាក់ងាររដ្ឋាភិបាល និងវិស័យឯកជនទៅកាន់កសិករខ្នាតតូចនៅក្នុងប្រទេសកម្ពុជា។
- គំរូមិត្តកសិករធ្លាប់ជាគំរូមួយដែលបានធ្វើការលើកកម្ពស់ផលិតកម្មកសិកម្ម ការធ្វើពិពិធកម្មកសិកម្ម និងការធ្វើពាណិជ្ជកម្មកសិកម្ម ហើយបន្ទាប់ពីនេះគំរូនឹងក្លាយទៅជាគំរូផ្សព្វផ្សាយប្រកបដោយនវានុវត្តន៍នៃប្រព័ន្ធផ្សព្វផ្សាយកសិកម្មសាធារណៈនៅកម្ពុជា ដែលក្នុងពេលតែមួយនឹងជួយពង្រឹងប្រព័ន្ធផ្សព្វផ្សាយ និងសមត្ថភាពកសិករ។



គោលបំណងនៃគំរូមិត្តកសិករ

- លើកកម្ពស់បច្ចេកវិទ្យាកសិកម្ម ដែលបច្ចុប្បន្នជាបច្ចេកវិទ្យាកសិកម្មអភិរក្ស (Conservation Agriculture) ក្នុងគោលបំណងធ្វើអោយប្រសើរឡើងនូវជីវភាពកសិករខ្នាតតូចនៅប្រទេសកម្ពុជា
- លទ្ធផលជោគជ័យនៃគំរូមិត្តកសិករនឹងរួមចំណែកក្នុងការធ្វើអោយប្រសើរឡើងនូវប្រព័ន្ធផ្សព្វផ្សាយកសិកម្មសាធារណៈប្រកបដោយនវានុវត្តភាព និងបង្កើនប្រសិទ្ធភាពសេវាកម្មផ្សព្វផ្សាយដើម្បីសុខុមាលភាពនៅជនបទប្រសើរជាងមុន។



គំរូមិត្តភាពសហការជាមួយស្ថាប័នអន្តរជាតិសម្រាប់ប្រព័ន្ធផ្សព្វផ្សាយកសិកម្ម

- ជាគំរូមួយដែលទាក់ទាញ និងបង្កើតអោយមានការចូលរួមពីវិស័យឯកជនដើម្បីបង្កើនភាពជាដៃគូរវាងស្ថាប័នរដ្ឋ និងឯកជនក្នុងប្រព័ន្ធផ្សព្វផ្សាយកសិកម្មនៅប្រទេសកម្ពុជា
- ជាទម្រង់សេវាកម្មផ្សព្វផ្សាយបែប «កសិករ ទៅ កសិករ» ដែលសេវានេះមានសក្តានុពល ផ្អែកលើចំនួនភ្នាក់ងារផ្សព្វផ្សាយកសិកម្មនៅក្នុងតំបន់របស់កសិករមានចំនួនតិច
- ជាសមិទ្ធផលមួយដែលសម្រេចបានពីកម្មវិធីចំនួន២ គឺ៖ (១) កម្មវិធីកំណើនដោយបរិយាប័ន្ន និងនវានុវត្តន៍តំបន់មេគង្គ (MIGIP) និង (២) សេវាកម្មបច្ចេកទេសកសិកម្មអភិរក្សដោយគិតតម្រៃ (CASF)
- ជាគំរូដែលមានរចនាសម្ព័ន្ធ និងជំហានក្នុងការអនុវត្តច្បាស់លាស់ ដែលអាចលើកកម្ពស់ការផ្តល់សេវាកម្មផ្សព្វផ្សាយកសិកម្មប្រកបដោយនិរន្តរភាព និងនវានុវត្តភាព
- ការបង្កើតអោយមាននូវ កម្មវិធីព័ត៌មានវិទ្យាមួយ ដែលអាចប្រមូល និងគ្រប់គ្រងទិន្នន័យ តាមដានសកម្មភាពរបស់សេវាករ និងលទ្ធផលសំខាន់ៗ របស់សេវាកម្មផងដែរ



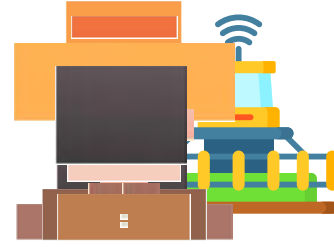
សហការរៀបចំ និង អនុវត្តន៍ដោយ:



ដៃគូអភិវឌ្ឍន៍:



លក្ខណៈពិសេសនៃគំរូមិត្តកសិករ



វិស័យសាធារណៈ

ចូលរួមក្នុងការ “បើកទីផ្សារ” សម្រាប់វិស័យឯកជន

វិស័យឯកជន

ជ្រោមជ្រែងដល់វិស័យសាធារណៈ និងបញ្ឈប់ការផ្សព្វផ្សាយ ចំណេះដឹង ដល់កសិករ និងផ្តល់សេវាកម្ម នានាជាលក្ខណៈពាណិជ្ជកម្ម

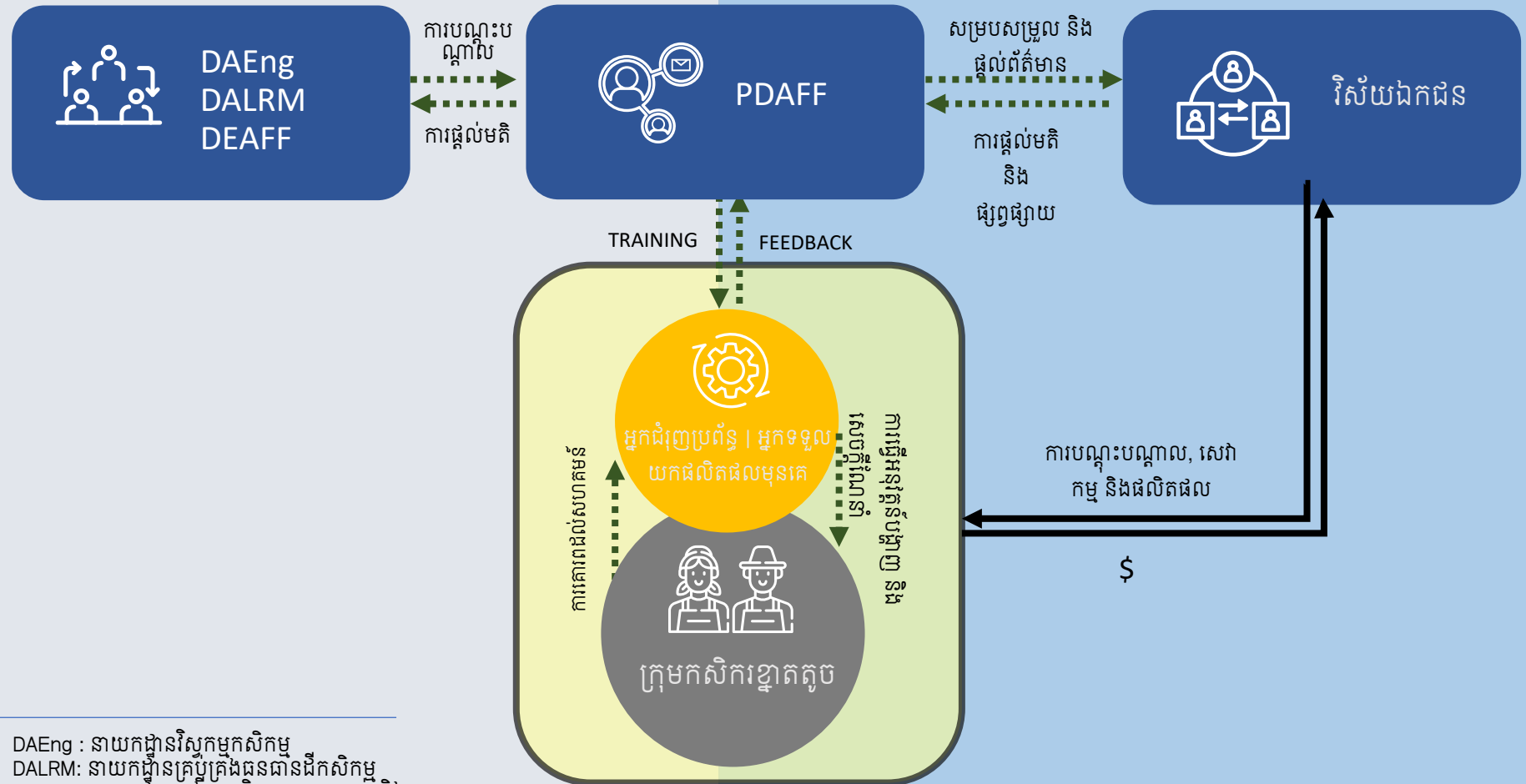
អ្នកទទួលយកផលិតផលថ្មីៗមុនគេ

ព្រមទទួលយកសេវាកម្ម ប្រពលវប្បកម្មនិរន្តរភាព និងប្រើប្រាស់ដីរបស់ពួកគេដើម្បីបង្ហាញលទ្ធផលដល់កសិករ ដទៃផ្សេងទៀតជាកំរ

វិបុលកម្មរបស់រដ្ឋាភិបាល

ដាក់បញ្ចូលគំរូមិត្តកសិករ នៅក្នុងការប្រព័ន្ធផ្សព្វផ្សាយកសិកម្មរបស់រដ្ឋាភិបាល

ប្រតិបត្តិការនៃគំរូមិត្តកសិករ




DAEng : នាយកដ្ឋានវិស្វកម្មកសិកម្ម
 DALRM: នាយកដ្ឋានគ្រប់គ្រងធនធានដីកសិកម្ម
 DEAFF: នាយកដ្ឋានពង្រីកកសិកម្ម រុក្ខាប្រមាញ់ និងនេសាទ
 PDAFF: មន្ទីរកសិកម្ម រុក្ខាប្រមាញ់ និងនេសាទខេត្តខេត្ត

ជំហាននៃការអនុវត្តន៍គំរូមិត្តកសិករ





ការបង្ហាញលើទីវាល 
 ការធ្វើបង្ហាញលើសេវាករនៅទីតាំងផ្ទាល់របស់ពួកគាត់ (ទ្រង់ទ្រាយតូច - ក្នុងភូមិ)

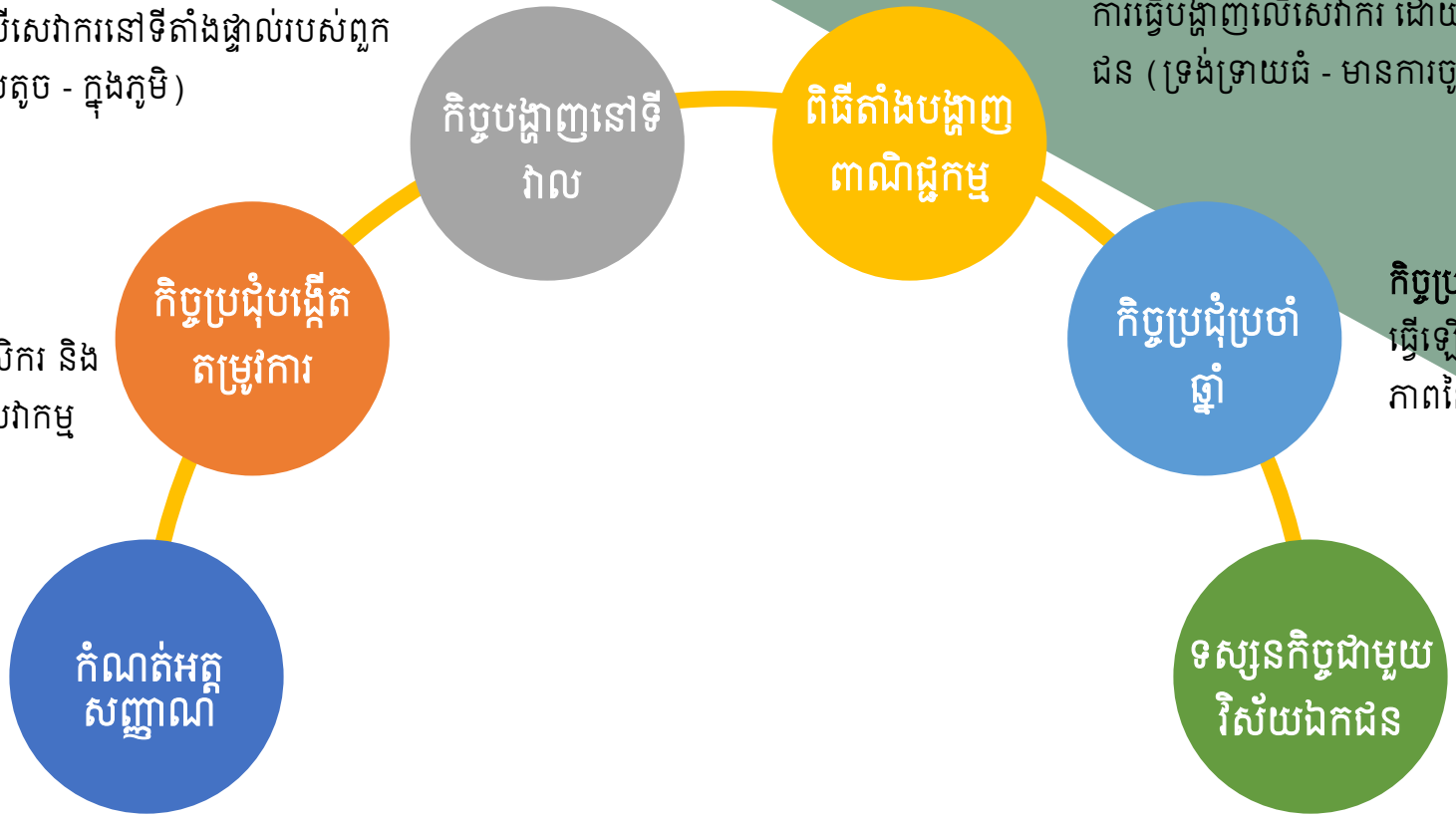
ពិធីតាំងបង្ហាញ 
 ការធ្វើបង្ហាញលើសេវាករ ដោយមានការចូលរួមពី វិស័យឯកជន (ទ្រង់ទ្រាយធំ - មានការចូលរួមពីខាងក្រៅភូមិ និងស្រុក)

ការបង្កើតតម្រូវការ 
 កិច្ចប្រជុំបង្កើតតម្រូវការរវាងកសិករ និងសេវាករដើម្បីជំរុញការបង្កើតសេវាកម្មកសិកម្ម

កិច្ចប្រជុំប្រចាំឆ្នាំ 
 ធ្វើឡើងដើម្បីពិនិត្យឡើងវិញអំពីវឌ្ឍនភាពនៃគំរូដែលបានដាក់ចេញ

ការកំណត់អត្តសញ្ញាណ 
 ស្វែងរក និងកំណត់អត្តសញ្ញាណកសិករ សេវាករ និងសហគមន៍កសិករ ដែលមានសក្តានុពល

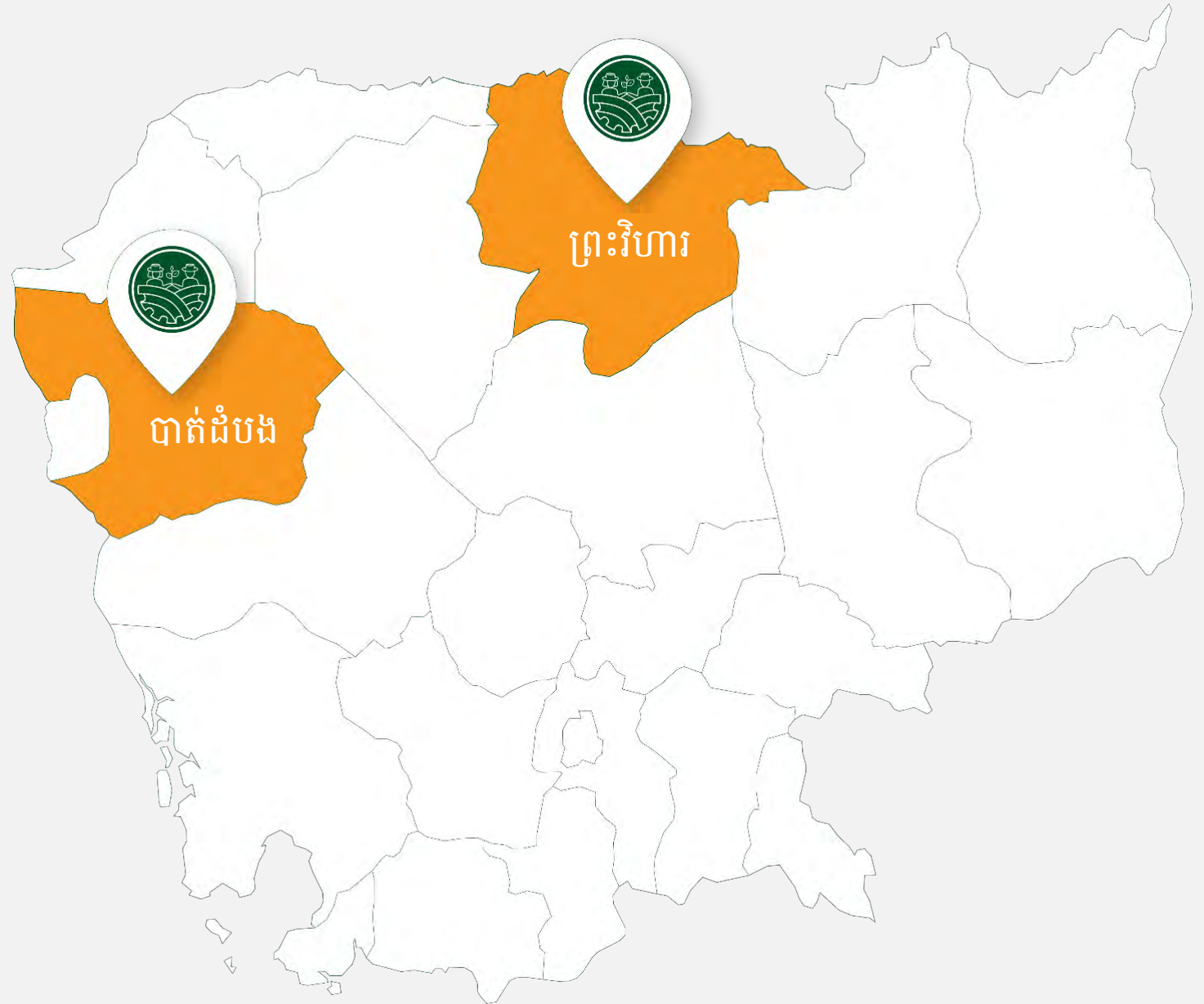
ទស្សនកិច្ចជាមួយវិស័យឯកជន 
 ទស្សនកិច្ចសិក្សាជាមួយវិស័យឯកជនធ្វើឡើងជាមួយវិស័យឯកជនដែលចង់មកសិក្សាពីវឌ្ឍនភាព និងជំរុញអោយមានការចូលរួម ឬវិនិយោគ



បច្ចុប្បន្នភាព

គំរូមិត្តភាពសិករ នឹងត្រូវបានដាក់ឱ្យ
ដំណើរការសាកល្បងនៅក្នុងខេត្ត
ចំនួនពីរ គឺ ខេត្តបាត់ដំបង និង
ខេត្តព្រះវិហារ (២០២១ ដល់
២០២៤)

ការដាក់ដំណើរការសាកល្បង នឹង
ត្រូវត្រួតពិនិត្យដោយគណៈកម្មាធិ
ការដឹកនាំនៅក្នុងក្រសួងកសិកម្ម
រុក្ខាប្រមាញ់ និងនេសាទ
(MAFF) ។



បំណងប្រាថ្នា

1

គំរូ មិត្តកសិករ បានរួម
បញ្ចូលយ៉ាងពេញលេញទៅ
ក្នុងកម្មវិធីផ្សព្វផ្សាយ
កសិកម្មដែលមានស្រាប់
របស់រដ្ឋាភិបាលបូករួមទាំង
ការផ្តល់ធនធាននានា

2

គំរូ មិត្តកសិករ ត្រូវបាន
លើកតម្កើង តាម
រយៈគំនិតផ្តួចផ្តើមស្តីពីប
ម្រែបម្រួលអាកាសធាតុ និង
ការផ្សព្វផ្សាយកសិកម្ម

3

តម្រូវការរបស់វិស័យឯក
ជន គឺជាផ្នែកមួយរបស់
មិត្តកសិករ និងកិច្ចសហ
ការចែករំលែកធនធាន
ជាមួយនឹង
រដ្ឋាភិបាល

4

គំរូមិត្តកសិករ ដែលត្រូវបាន
សិក្សាដោយវិទ្យាស្ថាន
ជំនាញនានា និងការអនុវត្ត
បន្ថែមជាច្រើននៃប្រពលវប្ប
កម្មប្រកបដោយនិរន្តរភាព
ត្រូវបានដាក់បញ្ចូលគ្នា



និរន្តរភាពនៃគំរូមិត្តកសិករ

- គំរូមិត្តកសិករជាគំរូមានសក្តានុពលផ្អែកទស្សនៈ និងក្របខ័ណ្ឌដែលសមស្របទៅនឹងការផ្សព្វផ្សាយកសិកម្មនៅប្រទេសកម្ពុជានាពេលអនាគតពីព្រោះគំរូនេះជះឥទ្ធិពលមិនត្រឹមតែវិស័យឯកជនក្នុងការចូលរួមជាមួយសកម្មភាពផ្សព្វផ្សាយជាសាធារណៈប៉ុណ្ណោះទេ ប៉ុន្តែថែមទាំងជំរុញដល់សេវាកម្មផ្សព្វផ្សាយកសិកម្ម និងការសាយភាយដល់ក្រុមកសិករ និងសហគមន៍កសិករផងដែរ។
- តាមទស្សនៈ និងក្របខ័ណ្ឌរបស់គំរូមិត្តកសិករនេះ នាយកដ្ឋានផ្សព្វផ្សាយកសិកម្ម រុក្ខាប្រមាញ់ និងនេសាទ ក្នុងនាមជាអង្គការ ផ្តល់សេវាកម្មផ្សព្វផ្សាយកសិកម្មសាធារណៈ តែងតែស្វែងរកនូវគំរូថ្មីៗ ប្រកបដោយនវានុវត្តភាពដែលសមស្រប និងតម្រូវការកសិករ និងទីផ្សារ ជាពិសេសសេវាកម្មណាមួយដែលអាចអោយកសិករងាយទទួលយកព័ត៌មាន ឬបច្ចេកទេសកសិកម្ម អាចអនុវត្តបាន និងការបន្តនឹងការប្រើប្រាស់បច្ចេកទេសនោះ។ ដូច្នេះគំរូមិត្តកសិករគួរដាក់បញ្ចូលទៅក្នុងប្រព័ន្ធផ្សព្វផ្សាយកសិកម្ម សាធារណៈ បន្ទាប់ពីអនុវត្តគំរូនេះទទួលបានជោគជ័យ ដើម្បីអភិវឌ្ឍប្រព័ន្ធផ្សព្វផ្សាយកសិកម្មនៅប្រទេសកម្ពុជា និងរក្សានិរន្តរភាពនៃគំរូដែលមានសក្តានុពលនេះ។
- គំរូមិត្តកសិករ អាចអនុវត្តបានដោយមានការចូលរួម និងកិច្ចសហការជាមួយអង្គការស្រាវជ្រាវ និងបច្ចេកទេសពាក់ព័ន្ធដើម្បីផ្សព្វផ្សាយនូវបច្ចេកទេស ឬបច្ចេកវិទ្យាកសិកម្មថ្មីសមស្របសម្រាប់សម្រាប់កសិករ និងអ្នកផលិត។

មតិស្វាគមន៍ពីប្រធានមន្ទីរកសិកម្ម រុក្ខាប្រមាញ់ និងនេសាទ



លោក ឈឹម វជិរា
ប្រធានមន្ទីរកសិកម្ម រុក្ខាប្រមាញ់
និងនេសាទ ខេត្តបាត់ដំបង



លោក ពីង ត្រីដា
ប្រធានមន្ទីរកសិកម្ម រុក្ខាប្រមាញ់
និងនេសាទ ខេត្តព្រះវិហារ

កិច្ចពិភាក្សា និងការផ្តល់យោបល់ពីអ្នកចូលរួម

- កម្រងសំណួរសម្រាប់កិច្ចពិភាក្សា:
 ១. គណកម្មាធិការនាំគំរូមិត្តភាពសិក្សា (សមាសភាព.... ប្រធាន និងសមាជិក)
 ២. កម្មវិធីបើកសម្តែងគំរូមិត្តភាពសិក្សា (ពេលវេលា ទីកន្លែង និងគោលដៅ....)
 ៣. ការពង្រីកការអនុវត្តគំរូមិត្តភាពសិក្សាទៅកាន់ខេត្តដទៃ
 ៤. ការដាក់បញ្ចូលមិត្តភាពសិក្សាទៅក្នុងប្រព័ន្ធផ្សព្វផ្សាយកសិកម្មសាធារណៈ
 ៥. ផ្សេងៗ...

មតិបិណ្ឌកម្មវិធី



ឯកឧត្តម បណ្ឌិត ចាន់ សារុទ្ធ

អនុរដ្ឋលេខាធិការ នៃក្រសួងកសិកម្ម
រុក្ខាប្រមាញ់ និងនេសាទ



មីន្ទកសិករ

សូមអនុលោមប្រាប់ការចូលរួម!

