

ព្រះរាជាណាចក្រកម្ពុជា  
ជាតិ សាសនា ព្រះមហាក្សត្រ



អគ្គនាយកដ្ឋានកសិកម្ម

គម្រោងជំរុញផលិតកម្មស្បៀង

# ខ្សែសង្វាក់ផលិតកម្ម ដំណាំប្រេងលើកម្ពុជា



កត្តាប្រឈមក្នុងផលិតកម្ម

គម្រោងជំរុញផលិតកម្មស្បៀង

Boosting Food Production Program

រៀបចំដោយ៖ ការិយាល័យគ្រប់គ្រងគម្រោង (PMO)

ទម្រង់៖ របស់ដំណាំកសិកម្ម

ឆ្នាំ២០១៧

## **សង្ខេបរបាយការណ៍**

ដំណាំម្រេច ត្រូវបានដាំដុះនៅតាមបណ្តាខេត្តជាច្រើន ដោយមកដល់ឆ្នាំ ២០១៧ នេះ ម្រេចត្រូវបានដាំដុះនៅក្នុងបណ្តា ខេត្តចំនួន ១៩ ដោយនៅឆ្នាំ ២០១៦ ផ្ទៃដីដាំដុះម្រេច មាន ចំនួន ៦១២៤ ហិកតា គឺមានការកើនឡើងប្រមាណជិត ២០០០ហិកតា បើធៀបទៅនឹងឆ្នាំ ២០១៥ ដែលមានតែ ៤៦៤៥ ហិកតាតែប៉ុណ្ណោះ។ ទោះបីជាការដាំដុះដំណាំម្រេច មានការរីកចំរើនគួរឱ្យកត់ សំគាល់ ក៏បញ្ហាប្រឈមមួយចំនួនបានកើតមានឡើងដល់អ្នកពាក់ព័ន្ធទាំងអស់ក្នុងខ្សែសង្វាក់ផលិតកម្ម ដែលទាមទារនូវការសិក្សាស្វែងយល់ឱ្យបានស៊ីជម្រៅ។

ការសិក្សានេះ មានគោលបំណងកំណត់ពីតម្រូវការបច្ចេកទេសរបស់អ្នកពាក់ព័ន្ធក្នុងខ្សែសង្វាក់ ផលិតកម្ម និងកំណត់ពីតម្រូវការបច្ចេកទេសរបស់អ្នកពាក់ព័ន្ធក្នុងខ្សែសង្វាក់ផលិតកម្ម ដើម្បីឱ្យស្ថាប័ន ជំនាញ អាចជួយអន្តរាគមន៍បានប្រកបដោយប្រសិទ្ធភាព។

ការសិក្សាបានជួបសម្ភាសន៍កសិករចំនួន ២៥០គ្រួសារ ក្នុងខេត្តចំនួន៣ គឺ ខេត្តរតនគិរី កំពត និងមណ្ឌលគិរី។ ក្រៅពីជួបសម្ភាសន៍កសិករ ឈ្មួញកណ្តាលដែលប្រមូលម្រេចពីប្រជាកសិករ ក៏ត្រូវ បានជួបសួរព័ត៌មានផងដែរ។ ជាងនេះទៀត ការពិភាក្សាជាក្រុមជាមួយកសិករ ក៏ត្រូវបានធ្វើឡើង ដើម្បីស្វែងយល់ពីបញ្ហាដែលកសិករជួបប្រទះ។

ក្នុងការវិនិយោគលើផលិតកម្មដំណាំម្រេចរបស់កសិករដែលបានជួបសម្ភាសន៍ គឺមានតែកសិករ ០,៤ភាគរយប៉ុណ្ណោះ ដែលបានប្រើប្រាស់ទុនគ្រួសារទាំងអស់ សម្រាប់ផលិតកម្មដំណាំម្រេច ចំពោះ កសិករប្រមាណជា ៦២,៨ភាគរយផ្សេងទៀត គឺបានខ្ចីទុនពីប្រភពផ្សេងៗ រួមជាមួយទុនគ្រួសារ សម្រាប់ចំណាយផលិតកម្ម។ ដោយឡែកមានកសិករប្រមាណ ៣៦,៨ភាគរយ បានប្រើឥណទានសុទ្ធ ពីមីក្រូហិរញ្ញវត្ថុ ឬធនាគារ។

ពូជម្រេចបាយ ត្រូវបានកសិករនិយមដាំដុះជាងគេ ជាពិសេសប្រជាកសិករដែលបានសម្ភាសន៍ ក្នុងខេត្តកំពត ដែលផលិតម្រេចសរីរាង្គបានដាំដុះម្រេចបាយទាំងអស់។ ក្រៅពីពូជ ម្រេចបាយ ប្រជាកសិករក្នុងខេត្តផ្សេងក៏ដាំដុះពូជម្រេចឥណ្ឌា និងម្រេចម៉ាឡេស៊ីផងដែរ។ ជាមធ្យមកសិករទាំង នោះបានដាំដុះដំណាំម្រេច ចំនួន ១៣០៩ជន្លង់/គ្រួសារ លើផ្ទៃដីមធ្យម ប្រមាណ ១,១៨ ហិកតា ដែលផ្ទៃដីតូចបំផុតមានទំហំ ០,០៦ហិកតា និងកសិករដែលមានផ្ទៃដីធំបំផុត គឺទំហំ ៨០ហិកតា ក្នុង ខេត្តមណ្ឌលគិរី។ កសិករដាំម្រេចទាំងអស់ ប្រើប្រាស់ជន្លង់ឈើសម្រាប់ដាំដុះម្រេច។

ជាមធ្យមកសិករដែលជួបសម្ភាសន៍នេះ មានម្រេចដែលអាចប្រមូលផលបានចំនួន ៧៦៨,៣ ជន្លង់ក្នុងមួយគ្រួសារ ដែលទទួលបានបរិមាណផលជាមធ្យម ១.៦៥៣,៩គ.ក្រ (ម្រេចហាលស្ងួត)

ក្នុងមួយគ្រួសារ។ ដោយផ្អែកលើទិន្នន័យផលមធ្យមដែលកសិករទទួលបាននេះ កសិករដាំម្រេចអាចទទួលបានប្រាក់ចំណូល សរុបជាមធ្យមប្រមាណ ២៩.០០០.០០០ រៀល ក្នុងមួយគ្រួសារ (ផ្អែកលើតម្លៃម្រេចដែលលក់បាននាឆ្នាំកន្លងមក)។ នេះដោយសារតែម្រេចបានធ្លាក់ថ្លៃ។ បរិមាណផលម្រេចដែលប្រជាកសិករទទួលបានអាចប្រែប្រួលទៅតាមការថែទាំ ក៏ដូចជាអាយុរបស់ម្រេចផងដែរ ខណៈពេលដែលតម្លៃម្រេច អាចមានការប្រែប្រួលខុសគ្នា ជាពិសេសដូចជាម្រេចក្នុងខេត្តកំពត មានតម្លៃថ្លៃជាងម្រេចនៅខេត្តផ្សេង ដោយសារថាម្រេច នៅខេត្តកំពត ជាប្រភេទម្រេចមួយដែលត្រូវបានទទួលស្គាល់ថាជាផលិតផលសំគាល់ភូមិសាស្ត្រ។

នៅពេលដែលគេអាចប្រមូលផលម្រេចបាន ការចំណាយច្រើនបំផុតទីមួយ គឺកម្លាំងពលកម្មក្នុងការប្រមូលផលដែលមានប្រមាណ ៨,៦ភាគរយនៃចំណាយសរុប។ ចំណែកចំណាយធំទីពីរ គឺការចំណាយទៅលើជីធម្មជាតិ ដែលមានប្រមាណ ៦,៥ភាគរយនៃចំណាយសរុប។ កសិករលក់ម្រេចជាផលិតផលម្រេចស្ងួត។ ទីផ្សារម្រេច ក្នុងខេត្តដែលបានសិក្សាមានទំហំតូច ដូចនេះម្រេចស្ទើរតែទាំងអស់ត្រូវបាននាំចេញទៅលក់នៅទីផ្សារក្រៅប្រទេស ជាពិសេសលក់ទៅឱ្យរៀនណាមសម្រាប់លក់បន្ត។ ការលក់ម្រេច នៅក្នុងខេត្តកំពត ត្រូវបានបែងចែកទៅគុណភាពម្រេច រួមមានម្រេចខ្មៅ ម្រេចស និងម្រេចក្រហម។

ស្ថានភាពប្រហាក់ប្រហែលនឹងផលិតកម្មដំណាំដទៃទៀតដែរ ការដាំដុះដំណាំម្រេចរបស់ប្រជាកសិករ តែងតែជួបប្រទះនូវបញ្ហាប្រឈមមួយចំនួន ដែលក្នុងនោះបញ្ហាចម្បងជាងគេ និងកើតមានគ្រប់ទីកន្លែង ក្នុងព្រះរាជាណាចក្រកម្ពុជា គឺការធ្លាក់ចុះនូវតម្លៃម្រេច។ ក្រៅពីនេះកសិករក៏ជួបប្រទះនូវកង្វះខាតផ្នែកបច្ចេកទេសក្នុងការដាំដុះ និងថែទាំផងដែរ។

ដើម្បីចូលរួមលើស្វ័យកម្រិតជីវភាពរបស់ប្រជាកសិករដាំដុះម្រេច និងអ្នកពាក់ព័ន្ធគ្នារយកចិត្តទុកដាក់លើចំណុចមួយចំនួនរួមមាន៖ ១) ស្វែងរកទីផ្សារថ្មីៗបន្ថែមទៀត គឺជាការចាំបាច់និងបន្ទាន់បំផុត ដោយសារម្រេចថ្មីជាច្រើនបានកំពុងដាំដុះនិងមិនទាន់ប្រមូលផលនៅឡើយ ២) ការចងក្រងក្រុមប្រជាកសិករដាំម្រេច ជាសហគមន៍ដាំម្រេចនៅតំបន់ដែលមិនទាន់មានសហគមន៍ អាចជាកត្តាមួយជួយជំរុញដល់ការអភិវឌ្ឍដំណាំម្រេចទាំងការផ្តល់បច្ចេកវិជ្ជាថ្មីៗ ការស្វែងរកទីផ្សារ ក៏ដូចជាការកាត់បន្ថយចំណាយលើធាតុចូលកសិកម្មមួយចំនួនដូចជា ការទិញធាតុចូលបានថោកជាងទិញរាយ និងការដឹកជញ្ជូនបានច្រើន។ល។ ៣) រៀបចំយន្តការផ្លាស់ប្តូរបទពិសោធន៍ ក៏ដូចជាបច្ចេកទេសថ្មីៗរវាងប្រជាកសិករជាមួយស្ថាប័នជំនាញមានសារៈសំខាន់ណាស់ ដើម្បីឱ្យកសិករមានទំនុកចិត្ត និងគ្រប់គ្រងសភាពការណ៍បានទាន់ពេលវេលាមុនពេលដែលបញ្ហាទាំងនោះរីករាលដាលកាន់តែធំឡើង។

## មាតិកា

សង្ខេបរបាយការណ៍	
បញ្ជីតារាង	
បញ្ជីក្រាហ្វិក	
បញ្ជីរូបភាព	
១. សេចក្តីផ្តើម .....	1
១.១ ប្រវត្តិនៃគម្រោង .....	1
១.២ គោលបំណងនៃការសិក្សា .....	2
២. វិធីសាស្ត្រសិក្សា និងស្រាវជ្រាវ .....	2
២.១ ទីកន្លែងនៃការសិក្សា .....	2
២.២ ទំហំនៃការសិក្សា .....	3
២.៣ ការជ្រើសរើសសំណាក .....	3
២.៤ ការប្រមូលទិន្នន័យ .....	3
២.៥ ការវិភាគទិន្នន័យ .....	5
៣. សំយោគឯកសារ .....	5
៣.១ លក្ខណៈទូទៅនៃដំណាំម្រេច .....	5
៣.២ ប្រវត្តិនៃដំណាំម្រេចនៅប្រទេសកម្ពុជា .....	9
៣.៣ ស្ថានភាពទូទៅនៃផលិតកម្មដំណាំម្រេចនៅកម្ពុជា .....	9
៣.៤ បញ្ហាប្រឈមនានាក្នុងផលិតកម្មម្រេចនៅកម្ពុជា .....	12
៤. លទ្ធផលនៃការសិក្សា និងពិភាក្សា .....	13
៤.១ ព័ត៌មានទូទៅរបស់អ្នកឆ្លើយតបក្នុងការសិក្សា .....	13
៤.២ ការដាំដុះ និងការប្រមូលផល .....	16
៤.៣ ទីផ្សារម្រេច .....	21
៤.៤ ខ្សែសង្វាក់ទីផ្សារម្រេច .....	21
៤.៤.១ អ្នកផ្គត់ផ្គង់ធាតុចូល .....	21
៤.៤.២ អ្នកផលិត (កសិករដាំដុះម្រេច) .....	22
៤.៤.៣ អ្នកទិញ និងនាំចេញ .....	23
៤.៥ បញ្ហាប្រឈម .....	24
៤.៦ ការពិភាក្សា .....	28
៥. សន្និដ្ឋាន និងអនុសាសន៍ .....	29
ឯកសារយោង .....	33



ឧបសម្ព័ន្ធ ១៖ បញ្ជីសំណួរសម្រាប់សម្ភាសន៍គ្រួសារដ៏ធំណាំម្រេច.....35

## មញ្ជីតារាង

តារាងទី១៖ ប្រទេសដែលផលិតម្រេចធំៗជាងគេលើពិភពលោក.....	9
តារាងទី២៖ ផលិតកម្មម្រេចក្នុងខេត្តនីមួយៗនៃប្រទេសកម្ពុជាពីឆ្នាំ ២០១២ ដល់ ២០១៤.....	11
តារាងទី៣៖ ផលិតកម្មម្រេចក្នុងខេត្តនីមួយៗនៃប្រទេសកម្ពុជាឆ្នាំ២០១៦.....	12
តារាងទី៤៖ ចំនួនគ្រួសារដែលបានជួបសម្ភាសន៍ក្នុងខេត្តនីមួយៗ.....	14
តារាងទី៥៖ ប្រភេទពូជម្រេចដែលកសិករបានដាំដុះនៅក្នុងខេត្តទាំង ៣.....	17
តារាងទី៦៖ ប្រតិទិនរដូវកាលនៃការដាំដុះ និងការប្រមូលផលម្រេច.....	17
តារាងទី៧៖ ការចំណាយសំខាន់ៗក្នុងផលិតកម្មម្រេច (មួយហិកតា).....	20
តារាងទី៨៖ បញ្ហាប្រឈមដែលកសិករដាំដុះដំណាំម្រេចជួបប្រទះ និងសំណូមពរ.....	24

## មញ្ជីក្រាហ្វិក

ក្រាហ្វិកទី១៖ ការបែងចែកភេទអ្នកបានជួបសម្ភាសន៍.....	13
ក្រាហ្វិកទី២៖ កម្រិតសិក្សារបស់កសិករដែលបានសម្ភាសន៍.....	15
ក្រាហ្វិកទី៣៖ ការតាំងទីលំនៅរបស់កសិករដែលបានជួបសម្ភាសន៍.....	16
ក្រាហ្វិកទី៤៖ ស្ថានភាពទុនផលិតកម្មដំណាំម្រេចរបស់កសិករដែលបានជួបសម្ភាសន៍.....	18
ក្រាហ្វិកទី៥៖ រយៈពេលអនុវត្តផលិតកម្មដំណាំម្រេចរបស់កសិករដែលបានជួបសម្ភាសន៍.....	19

## មញ្ជីរូបភាព

រូបភាពទី១៖ ផែនទីបង្ហាញពីទីតាំងសិក្សាក្នុងខេត្តគោលដៅទាំងបី.....	2
រូបភាពទី២៖ ការជួបសម្ភាសន៍តាមគ្រួសារ និងការពិភាក្សាជាក្រុម.....	4
រូបភាពទី៣៖ ដើមម្រេច និងផ្លែរបស់វា.....	6
រូបភាពទី៤៖ ថ្នាំដែលដាក់លក់នៅតាមទីផ្សារ.....	22
រូបភាពទី៥៖ ខ្សែសង្វាក់នៃការផលិត និងទិញលក់ម្រេចក្នុងខេត្តកំពត.....	23
រូបភាពទី៦៖ ខ្សែសង្វាក់នៃការផលិតនិងទិញលក់ម្រេចក្នុងខេត្តរតនគិរី និងខេត្តមណ្ឌលគិរី.....	23

# ១. សេចក្តីផ្តើម

## ១.១ ប្រវត្តិនៃគម្រោង

វិស័យកសិកម្ម មិនត្រឹមតែបានចូលរួមចំណែកដល់កំណើនសេដ្ឋកិច្ចជាតិតែប៉ុណ្ណោះទេ តែថែមទាំងបានចូលរួមចំណែកយ៉ាងធំធេងដល់សង្គមជាតិទាំងមូល ក៏ដូចជាការចូលរួមចំណែកកាត់បន្ថយភាពក្រីក្រនៅកម្ពុជាផងដែរ។ ក្រៅពីស្រូវ ដំណាំផ្សេងៗទៀតបានកំពុងតែមានការរីកលូតលាស់ និងត្រូវបានពង្រីកការដាំដុះ។

កម្មវិធីជំរុញផលិតកម្មស្បៀង ជាកម្មវិធីដែលមានរយៈពេល៣ឆ្នាំ បានចាប់ផ្តើមនៅពាក់កណ្តាលឆ្នាំ ២០១៦ ដោយមានគោលបំណងផ្គត់ផ្គង់បន្លែដល់ទីផ្សារក្នុងស្រុក ដែលស្របទៅតាមស្តង់ដារគុណភាព និងសុវត្ថិភាពរបស់អន្តរជាតិ។ ដោយមិនត្រឹមតែផ្តោតទៅលើបន្លែ កម្មវិធីនេះក៏បានយកចិត្តទុកដាក់ទៅលើដំណាំឧស្សាហកម្មមួយចំនួនផងដែរ ជាពិសេស ដំណាំស្វាយចន្ទី ម្រេច ពោត និងដំឡូងមី។ ជាក់ស្តែងដូចជាដំណាំម្រេច ត្រូវបានពង្រីកការដាំដុះ នៅតាមបណ្តាខេត្តជាច្រើនដោយមកដល់ឆ្នាំ ២០១៧ នេះ ម្រេចត្រូវបានដាំដុះនៅក្នុងបណ្តាខេត្តចំនួន ១៩ លើផ្ទៃដីសរុបគិតមកត្រឹមខែ១៥សកា ឆ្នាំ ២០១៧ មានចំនួន ៦៦៧៨ ហិកតា គឺមានការកើនឡើងប្រមាណជាង ២.០០០ ហិកតា បើធៀបទៅនឹងឆ្នាំ២០១៥ ដែលមានតែ ៤.៦៤៥ ហិកតាតែប៉ុណ្ណោះ។<sup>១</sup>

ទោះបីជាការដាំដុះដំណាំម្រេច មានការរីកចំរើនគួរឱ្យកត់សំគាល់ ក៏បញ្ហាប្រឈមមួយចំនួនបានកើតមានឡើងដល់អ្នកពាក់ព័ន្ធទាំងអស់ក្នុងខ្សែសង្វាក់ផលិតកម្ម ដែលទាមទារនូវការសិក្សាស្វែងយល់ឱ្យបានស៊ីជម្រៅរាល់បញ្ហាប្រឈមទាំងឡាយដែលកើតមានឡើង ដើម្បីដោះស្រាយនូវបញ្ហាប្រឈមទាំងនោះ ក្នុងការឈានទៅរកការដាំដុះដំណាំម្រេចប្រកបដោយនិរន្តរភាព ក៏ដូចជាការលើកស្ទួយកម្រិតជីវភាពរបស់កសិករ អ្នកពាក់ព័ន្ធក្នុងខ្សែសង្វាក់ផលិតកម្មនិងចូលរួមកាត់បន្ថយភាពក្រីក្រនៅកម្ពុជា។

ទស្សនៈស្តីពីខ្សែតម្លៃនៅក្នុងខ្សែសង្វាក់ផលិតកម្មកសិកម្ម ត្រូវបានប្រើប្រាស់តាំងពីយូរយារណាស់មកហើយ ដែលចាប់ផ្តើមដំបូងដោយអ្នកធ្វើការពាក់ព័ន្ធជាមួយការអភិវឌ្ឍកសិកម្មនៅតាមបណ្តាប្រទេសដែលកំពុងអភិវឌ្ឍន៍។ ទោះជាគ្មាននិយមន័យដែលឯកភាពគ្នា ជាសកលមួយក៏ដោយ តែពាក្យខ្សែសង្វាក់ផលិតកម្មកសិកម្មសំដៅទៅលើទំនិញ និងសេវាកម្មទាំងមូលដែលចាំបាច់សម្រាប់បញ្ជូនផលិតផលកសិកម្មពីស្រែ/ចម្ការរហូតដល់អតិថិជនចុងក្រោយ ឬអ្នកប្រើប្រាស់។

<sup>១</sup> នាយកដ្ឋានដំណាំកសិឧស្សាហកម្មនៃអគ្គនាយកដ្ឋានកសិកម្ម

១.៦ គោលបំណងនៃការសិក្សា

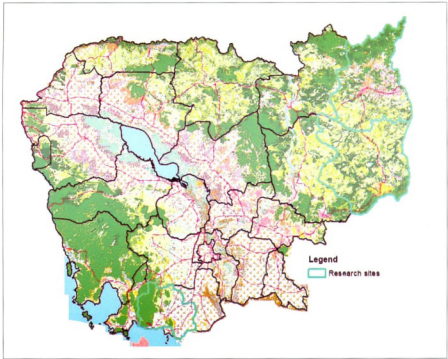
- ដើម្បីកំណត់ពីបញ្ហាប្រឈមនានា របស់អ្នកពាក់ព័ន្ធនៅក្នុងខ្សែសង្វាក់ផលិតកម្ម ដំណាំម្រេច ដើម្បីស្វែងរកនូវដំណោះស្រាយដែលសមស្របក្នុងការធានាបាននូវផលប្រយោជន៍របស់អ្នកពាក់ព័ន្ធទាំងអស់។
- កំណត់ពីតម្រូវការបច្ចេកទេសរបស់អ្នកពាក់ព័ន្ធក្នុងខ្សែសង្វាក់ផលិតកម្ម ដើម្បីឱ្យស្ថាប័នជំនាញ អាចចូលរួមជួយអន្តរាគមន៍បានប្រកបដោយប្រសិទ្ធភាព។

២. វិធីសាស្ត្រសិក្សា និងស្រាវជ្រាវ

២.១ ទីកន្លែងនៃការសិក្សា

ការសិក្សាត្រូវបានធ្វើឡើងនៅក្នុងស្រុកចំនួន៥ នៅក្នុងខេត្តចំនួន៣ ដែលមានឃុំ សុប្រចំនួន ១៧ ដូចបង្ហាញជូននៅក្នុងរូបភាពទី១ខាងក្រោម។

រូបភាពទី១៖ ផែនទីបង្ហាញពីទីតាំងសិក្សាក្នុងខេត្តគោលដៅទាំងបី



**២.២ ទំហំនៃការសិក្សា**

ផលិតកម្មដំណាំម្រេច ត្រូវបានអនុវត្តនៅតាមបណ្តាខេត្តជាច្រើន នៃព្រះរាជាណាចក្រកម្ពុជា ជាពិសេសខេត្តនៅតំបន់ខ្ពង់រាប ក៏ប៉ុន្តែការសិក្សានេះធ្វើឡើងតែក្នុងខេត្តចំនួន ៣ ដែលបានជ្រើសរើស តែប៉ុណ្ណោះ។ ខេត្តទាំងនេះរួមមាន ខេត្តកំពត រតនគិរី និងខេត្តមណ្ឌលគិរី។ ដោយឡែកឈ្មួញ កណ្តាល និងអ្នកប្រើប្រាស់ចុងក្រោយ ដែលមិនស្ថិតនៅក្នុងខេត្តដូចបានរៀបរាប់ខាងលើនេះ និងមិន ត្រូវបានធ្វើការសម្ភាសន៍ ឬសិក្សានោះឡើយ។

**២.៣ ការជ្រើសរើសសំណាក**

ការសិក្សាត្រូវបានធ្វើឡើងក្នុងខេត្តកំពត រតនគិរី និងខេត្តមណ្ឌលគិរី។ អាស្រ័យទៅតាម ពេលវេលាមានកំណត់ កសិករដែលជាអ្នកកំពុងអនុវត្តផលិតកម្មដំណាំម្រេច ចំនួន ២៥០គ្រួសារ ត្រូវបានជ្រើសរើសដើម្បីសម្ភាសន៍។ ដោយកសិករអាចមានភាពខុសគ្នាដោយសារទំហំផ្ទៃដីដាំដុះ នោះ កសិករខ្នាតតូច មធ្យម និងធំ ត្រូវបានជ្រើសរើសដើម្បីធ្វើសម្ភាសន៍ឱ្យមានសមាមាត្រគ្នា ដែលមាន ន័យថាចំនួនសំណាក ដែលត្រូវជ្រើសរើសនឹងគ្របដណ្តប់ទាំងទំហំ ផលិតកម្ម (ខ្នាតតូច មធ្យម និងធំ) ឱ្យមានភាពស្មើគ្នា។ ការសម្ភាសន៍ កសិករផ្តោតសំខាន់ទៅលើផលិតកម្មម្រេច និងបញ្ហា ប្រឈមនានា ដែលគាត់បានជួបប្រទះ ក៏ដូចជាសំណូមពររបស់កសិករផងដែរ ដើម្បីឆ្លើយតបទៅ នឹងបញ្ហាដែលគាត់ជួបប្រទះក្នុងការដាំដុះម្រេច។ ដូចនេះ កសិករដែលបានកំពុងដាំដុះ និងធ្លាប់ លក់ផលិតផលដែលគាត់ផលិតបាននឹងត្រូវបានសម្ភាសន៍។ កសិករក៏ត្រូវសាកសួរផងដែរអំពីព័ត៌មាន របស់ឈ្មួញកណ្តាល ដែលប្រមូលទិញនៅក្នុងខេត្ត ដើម្បីឱ្យអ្នកសម្ភាសន៍ទៅជួបសម្ភាសន៍ជាមួយ ឈ្មួញកណ្តាលទាំងនោះ។

បន្ទាប់ពីប្រមូលបានព័ត៌មានពីកសិករហើយមក ឈ្មួញកណ្តាល និងអ្នកប្រើប្រាស់ចុងក្រោយ ត្រូវបានសម្ភាសន៍។ ការសម្ភាសន៍នេះ ផ្តោតជាសំខាន់ទៅលើបញ្ហាប្រឈមដែលគាត់បានជួបប្រទះ និងសំណូមពរ ដែលពាក់ព័ន្ធជាមួយឈ្មួញកណ្តាល ឬអ្នកប្រើប្រាស់ចុងក្រោយ។

**២.៤ ការប្រមូលទិន្នន័យ**

បញ្ជីសំណួរត្រូវបានរៀបចំសម្រាប់សម្ភាសន៍ជាមួយកសិករ។ សំណួរទាំងនោះត្រូវបានចែកចេញ ជា បីផ្នែកសំខាន់គឺ ព័ត៌មានស្តីពីកសិករផលិតកម្មម្រេច និងព័ត៌មានរបស់ឈ្មួញកណ្តាល និង សំណូមពររបស់កសិករ (ឧបសម្ព័ន្ធទី១)។

តាមរយៈព័ត៌មានដែលទទួលបានមកពីកសិករស្តីពីឈ្មួញកណ្តាល ឬអ្នកប្រើប្រាស់ចុងក្រោយ ក្រុមការងារសិក្សាស្រាវជ្រាវ ត្រូវជួបសម្ភាសន៍ជាមួយអ្នកពាក់ព័ន្ធទាំងនោះ តាមរយៈបញ្ជីសំណួរគន្លឹះ មួយចំនួនដែលបានរៀបចំជាស្រេច ដោយមានប្រធានក្រុមដឹកនាំសិក្សា។

ការពិភាក្សាជាក្រុម ត្រូវបានធ្វើឡើងដោយអញ្ជើញអ្នកពាក់ព័ន្ធប្រមាណ ១០នាក់ ក្នុងក្រុម នីមួយៗ ក្នុងខ្សែសង្វាក់ផលិតកម្មដំណាំម្រេចដើម្បីពិភាក្សា។ សមាសភាពក្រុមពិភាក្សា រួមមាន៖ កសិករ ឈ្មួញកណ្តាល និងអ្នកប្រើប្រាស់ចុងក្រោយ ដោយអ្នកចូលរួមជាស្រ្តីត្រូវបានលើកទឹកចិត្ត ដើម្បីចូលរួមក្នុងការពិភាក្សា។ ការពិភាក្សានេះ ធ្វើឡើងក្នុងគោលបំណងស្វែងយល់បន្ថែមទៀតឱ្យបាន កាន់តែស៊ីជម្រៅទៅលើបញ្ហានីមួយៗ និងកំណត់បានពីឫសគល់នៃបញ្ហា និងផលប៉ះពាល់នានាក្នុង ផលិតកម្មដំណាំម្រេចនៅកម្ពុជា។

រូបភាពទី២៖ ការជួបសម្ភាសន៍តាមគ្រួសារ និងការពិភាក្សាជាក្រុម



## ២.៥ ការវិភាគទិន្នន័យ

យោងលើបញ្ជីសំណួរមានចំនួន២៥០ (២៥០ Observations) នោះទិន្នន័យត្រូវបានបញ្ចូលក្នុង Excel Spreadsheet រួចធ្វើការវិភាគនៅក្នុងកម្មវិធី STATA។ ទិន្នន័យបែបវិមាណ ដូចជាប្រៀបធៀប និងតម្លៃមធ្យមត្រូវបានធ្វើការវិភាគ ដែលបង្ហាញក្នុងទម្រង់ជា តារាង ឬក្រាហ្វិក ជាដើម។ ដោយឡែក ទិន្នន័យតាមបែបគុណភាព និងត្រូវបានរៀបចំបង្ហាញក្នុងទម្រង់ជាតារាង និងមានរូបភាពទៅតាមខេត្ត នីមួយៗដែលបានធ្វើការសិក្សា។

## ៣. សំយោគឯកសារ

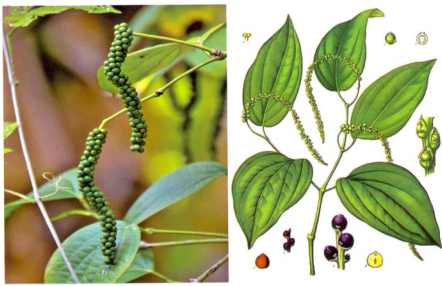
### ៣.១ លក្ខណៈទូទៅនៃដំណាំម្រេច

ម្រេច (*Piper nigrum* L.) ត្រូវបានចាត់ទុកថាជាស្ពេចនៃគ្រឿងទេសដោយសារប្រជាប្រិយភាព របស់វាដែលត្រូវបានទទួលស្គាល់ពាសពេញពិភពលោក។ ម្រេច មានដើមកំណើតនៅឆ្នេរភាគខាង ត្បូងឈាងខាងលិចនៃតំបន់ Ghats ក្នុងរដ្ឋ Malabar នៃប្រទេសឥណ្ឌា។ អ្នកជំនួញជនជាតិរ៉ូម៉ាំង បានមកដល់ឆ្នេរ Malabar សំគាល់ឃើញថាម្រេចជាប្រភេទគ្រឿងទេសដ៏កម្រ ហើយវាបានក្លាយជា ទំនិញដែលត្រូវបានជួញដូរមុនគេបង្អស់ក្នុងពិភពលោក។ ក្នុងចន្លោះសតវត្សទី៥ និងទី១៥ ម្រេច មានតម្លៃខ្ពស់កប់ពពកដែលអ្នកជំនួញចាត់ទុកវាថា ជាមាស (Ravindran, 2000)។

ម្រេច ជាប្រភេទដំណាំដែលមានអាយុកាលវែងក្នុងតំបន់ត្រូពិច។ វាលូតលាស់ដោយគោង ដើមទម្រ និងបែកមែកជាវិញ្ញី។ ម្រេចអាចដុះលូតលាស់រហូតដល់កំពស់ ១០ម អាស្រ័យទៅនឹង ប្រភេទឈើទម្រ។ បើទោះបី ម្រេចដុះលូតលាស់តាមរយៈការគោងភ្ជាប់ឬសខ្យល់របស់វាទៅនឹង រុក្ខជាតិ ឬសសរទម្រក៏ដោយ វាមិនមែនជាពួករុក្ខជាតិបញ្ជើក្រែកទេ។ ស្លឹករបស់ម្រេចមានរាងមូល មានទំហំចន្លោះពី ១៣ ទៅ ២៥ ស.ម មានចុងស្លឹកស្រួច និងដុះឆ្លាស់គ្នា។ ជាទូទៅ ម្រេចមាន ឫសចំបងៗតិចតួចប៉ុណ្ណោះ ដែលអាចចាក់ចូលក្នុងដីរហូតដល់ ២ ម ខណៈប្រព័ន្ធឫសដែលមាន តួនាទីស្រូបយកសារធាតុចិញ្ចឹមដុះលូតលាស់ ចាប់ពីដីស្រទាប់លើរហូតដល់ដំរៅពី ៤០ ទៅ ៦០ សម។ ដើមម្រេចផ្នែកខាងលើដី ត្រូវបានបែងចែកជាបីផ្នែកសំខាន់ៗ រួមមាន៖ ដើមមេ ដើមងេ និងខ្លែង។ ជាទូទៅដើមមេជាប្រភេទដើមអចិន្ត្រៃយ៍ ដែលមានតួនាទីទ្រទ្រង់ក្នុងការបង្កើតខ្លែងបន្ត។ ដើមងេមានរាងមូលមានគល់វែង និងមានចន្លោះប្លាំងវែងៗ។ ដើមងេដុះគោងលូតលាស់ក្នុងកំពស់ល្មម និងក្រោយមកទៀតដុះធ្លាក់សំយ៉ាកមកដី។ ខ្លែងមានប្រវែងខ្លីៗ មានភាពស្ងួតដែលដុះជ្រាយជា ស្រទាប់ៗតាមភ្នែករបស់ដើមមេ និងដើមងេ។ ផ្កាម្រេចតែងតែដុះឈមគ្នាទៅនឹងស្លឹករបស់វា។ ជាទូទៅ ដើមទោលមួយអាចបញ្ចេញទងផ្កាចន្លោះពី ២០ ទៅ ៣០។ ទងផ្កានីមួយៗ មានប្រវែងចន្លោះពី ៧ ទៅ ១៥ ស.ម ដែលមានគ្រាប់ប្រមាណពី ៥០ ទៅ ៦០ គ្រាប់ ហើយគ្រាប់នីមួយៗមានអង្កត់ផ្ចិតពី ៤ ទៅ ១០ ម.ម។ ម្រេចចាប់ផ្តើមបង្កើតផ្កា នៅឆ្នាំទី៤ ឬ ទី៥ក្រោយដាំ ហើយមានសក្តានុពលទិន្នផល ខ្ពស់ នៅពេលដែលវាមានអាយុចាប់ពី ៨ ដល់ ២០ឆ្នាំក្រោយដាំ ប៉ុន្តែវាអាចដុះលូតលាស់រហូតដល់

អាយុ ៣០ឆ្នាំ។ ការប្រមូលផលម្រេច ត្រូវបានធ្វើឡើងនៅពេលដែលផ្លែ ដែលស្ថិតនៅខាងដើមនៃ ទងផ្កា ប្រព័ន្ធណាមួយនៃក្រហម។ បន្ថែមពីនេះការប្រមូលផលគ្រាប់ម្រេច ត្រូវបានធ្វើឡើងក្នុងទម្រង់ ផ្សេងៗគ្នាអាស្រ័យទៅនឹងតម្រូវការទីផ្សារ។ តាមរយៈការជ្រើសរើសពេលវេលាប្រមូលផល និង វិធីសាស្ត្រកែច្នៃដោយប្រុងប្រយ័ត្ន គេអាចផលិតម្រេចបានចំនួន ៤០០៧ គី: ក្រហម ខ្មៅ បៃតង និងម្រេចស។ ម្រេចខ្មៅ ត្រូវបានគេស្គាល់ និងប្រើប្រាស់ជាទូទៅ។ គ្រាប់ម្រេចត្រូវបានប្រមូលផល មុនពេលទុំ ដែលមានពណ៌បៃតងនៅឡើយ ហើយត្រូវបានហាលសំងួតរហូតសំបករបស់វាឡើងជ្រួញ និងប្រែទៅជាពណ៌ខ្មៅ។ ម្រេចស គឺជាគ្រាប់ម្រេចខ្មៅដែលគ្មានសំបក។ តាមទំលាប់ពីបុរាណការ ផលិតម្រេចស ត្រូវបានធ្វើឡើងតាមរយៈការត្រាំផ្លែម្រេចទុំដែលមានពណ៌ក្រហមក្នុងទឹកពីរ ឬ បីថ្ងៃ រួចកិនវាដើម្បីយកសំបកពណ៌ខ្មៅចេញ រួចលាងសំអាត និងហាលសំងួតវាឱ្យស្ងួតល្អ។ ម្រេចស មាន តម្រូវការទីផ្សារខ្ពស់ក្នុងប្រទេសមួយចំនួនដោយពួកអភិជន ដោយសារវាបានផ្តល់នូវម្សៅម្រេចម៉ដ្ឋ ដែលមានពណ៌សក្លរឱ្យទាក់ទាញជាងម្រេចខ្មៅ។ ឥណ្ឌូនេស៊ីជាប្រទេសដែលផលិតម្រេចសធំជាងគេ លើពិភពលោក បើទោះបីជាមានប្រទេសមួយចំនួនផលិតម្រេចស ក៏ដោយ (Ravindran, 2000)។ ចំពោះ ម្រេចបៃតង គឺវាត្រូវបានប្រមូលផលនៅពេលដែលគ្រាប់ម្រេចចាស់ល្អតែមិនទាន់ទុំ ហើយត្រូវ បានរក្សាទុកដោយការផលិតជាជ្រក់ ដើម្បីទុកឱ្យបានយូរ។ ចំណែកឯ ម្រេចក្រហម ជាម្រេចដែល កម្រ។ វាត្រូវបានប្រមូលផលនៅ ក្នុងដំណាក់កាលដែលគ្រាប់ម្រេចក្នុងដំណាក់កាលទុំ។

រូបភាពទី៣: ដើមម្រេច និងផ្លែរបស់វា (ប្រភព: [https://en.wikipedia.org/wiki/Black\\_pepper](https://en.wikipedia.org/wiki/Black_pepper))





ម្រេច ជាប្រភេទគ្រឿងទេសដែលមានចំណាស់យូរលង់ណាស់មកហើយ។ ម្សៅម្រេចត្រូវបានប្រើប្រាស់ជាគ្រឿងផ្សំ សំរាប់ការចម្អិនម្ហូបអាហារជារៀងរាល់ថ្ងៃ ស្ទើរតែគ្រប់ជ្រុងទាំងអស់នៃសកលលោកនាពេលបច្ចុប្បន្ន។ ចាប់តាំងពីសម័យបុរាណរហូតដល់បច្ចុប្បន្ន ម្រេចត្រូវបានប្រើប្រាស់ក្នុងគោលបំណងផ្សេងៗ។ វាមិនគ្រាន់តែជាសារធាតុផ្សំសំរាប់បង្កើនសេដាតិទេ ហើយវាក៏ត្រូវបានប្រើប្រាស់ជាឱសថផងដែរ។ នៅសម័យបុរាណ ម្រេចទទួលបានការពេញនិយម និងមានតម្លៃការខ្ពស់នៅអឺរ៉ុបដើម្បីប្រើប្រាស់សំរាប់បង្កើនសេដាតិ និងរក្សាទុកសាច់នៅរដូវរងារ ខណៈដែលជនជាតិអេស៊ីបុរាណប្រើប្រាស់ វាជាល្បាយផ្សំសំរាប់រក្សាទុក។ ចំណែកឯជនជាតិ Aryans បុរាណប្រើប្រាស់វាជាឱសថដ៏មានតម្លៃបំផុត។ នាពេលបច្ចុប្បន្នវាបានក្លាយជាគ្រឿងទេស និងឱសថបុរាណសំរាប់ព្យាបាលជំងឺគ្រុនផ្តាសាយ និងគ្រុនក្តៅ យ៉ាងមានប្រសិទ្ធភាពសំរាប់ជនជាតិឥណ្ឌា។ លើសពីនេះ ម្រេច មានតួនាទីសម្រួលដល់ការរំលាយអាហារ បង្កើនចំណង់បរិភោគ ការពារជំងឺក្អក និងកាត់បន្ថយការរលាកបំពង់ក។ ម្យ៉ាងទៀត ម្រេច អាចជួយសម្រួលដល់ដំណើរការស្រូបយកនូវសារធាតុចិញ្ចឹមមួយចំនួនដូចជា Curcumin វីតាមីនបេ selenium និងbeta-carotene ពីចំណីអាហារ (Mohan Ram, 2016)។

នៅសម័យបុរាណ ម្រេចត្រូវបានប្រមូលផលពីក្នុងព្រៃ និងនាំមកលក់រាយនៅលើទីផ្សារសំរាប់ការធ្វើពាណិជ្ជកម្មជាមួយអ្នកជំនួញអាប៉ា។ ក្រោយមក ម្រេចត្រូវបាននាំយកមកធ្វើការដាំដុះជាងមួយសហវត្សមកហើយ។ នៅចន្លោះសតវត្សទី៥ និងទី១៥ វត្តមានម្រេចនៅអឺរ៉ុប មជ្ឈិមបូព៌ា និងអាហ្វ្រិកខាងជើងត្រូវបាននាំមកពីតំបន់ Malabar នៃប្រទេសឥណ្ឌា។ ចាប់ពីសតវត្សទី១៦ ម្រេចត្រូវបានដាំដុះក្នុងប្រទេសម៉ាដាហ្គាស្កា ម៉ាឡេស៊ី ឥណ្ឌូនេស៊ី និងតំបន់ផ្សេងៗទៀតនៅអាស៊ីអាគ្នេយ៍។ ប៉ុន្តែផលិតកម្មម្រេច ក្នុងតំបន់ទាំងនេះភាគច្រើន គឺសំរាប់តែការធ្វើពាណិជ្ជកម្មជាមួយប្រទេសចិន ឬដើម្បីបំពេញតម្រូវការក្នុងស្រុកតែប៉ុណ្ណោះ។ ក្រោយមកទៀត វាត្រូវបានដុះក្នុងតំបន់ផ្សេងទៀតនៃពិភពលោកដូចជា ប្រេស៊ីល មិចស៊ីកូ និង ហ្គាតេម៉ាឡា។ ក្នុងសតវត្សទី២០ ផលិតកម្មម្រេចមានការកើនឡើងយ៉ាងគំហុក ដោយសារមានចម្ការជាច្រើន ត្រូវបានបង្កើតឡើងក្នុងប្រទេសថៃ ស្រីលង្កា វៀតណាម និងចិន។

ឥណ្ឌា និងឥណ្ឌូនេស៊ីជាប្រទេសនាំមុខ ដែលផលិតម្រេចសំរាប់ពិភពលោក និងមានពាណិជ្ជកម្មម្រេចអន្តរជាតិអស់រយៈពេលជាច្រើនឆ្នាំមកហើយ ប៉ុន្តែទំហំផលិតកម្មនេះត្រូវបានថយចុះក្នុងចន្លោះឆ្នាំ ១៩៩៧ ដល់ឆ្នាំ ២០០៣ នៅពេលដែលផលិតកម្មម្រេចក្នុងសកលលោក កើនឡើងយ៉ាងគំហុកពី ១៨០.០០០ ទៅ ៣៤១.០០០តោនក្នុងមួយឆ្នាំ ឬក្នុងអត្រាកំណើន ៨៩% (Ravindran, 2000)។ ការកើនឡើងនៃផលិតកម្មម្រេចនេះ គឺបណ្តាលមកពីមានការកើនឡើងនៃសន្ទះផលិតកម្ម និងការនាំចេញម្រេចរបស់វៀតណាម បើទោះបីជា ផលិតកម្មម្រេចក្នុងប្រទេសជំរុំទៀតមានការកើនឡើងក៏ដោយ។ ក្នុងឆ្នាំ ២០០៨ វៀតណាមបានក្លាយជាប្រទេសផលិត និងនាំចេញម្រេចធំជាងគេបំផុតលើសកលលោក ក្នុងទំហំប្រហែល ១/៣ នៃផលិតកម្មម្រេចលើសកលលោក

ខណៈដែលផលិតកម្មម្រេចរបស់ឥណ្ឌា និងឥណ្ឌូនេស៊ីរួមបញ្ចូលគ្នាមាន ប្រហែល ១/៤ នៃផលិតកម្ម ម្រេចពិភពលោកប៉ុណ្ណោះ។ ចំណែកផលិតកម្មម្រេចក្នុងប្រទេស ប្រេស៊ីលមានប្រហែល ១៣% នៃផលិតកម្មសរុបរបស់ពិភពលោក ដែលភាគច្រើន ម្រេចត្រូវបានដាំដុះតាមដងទន្លេអាម៉ាសូន (Thuy, 2010)។

និន្នាការនៃផលិតកម្មម្រេចក្នុងប្រទេសផលិតម្រេចសំខាន់ៗ និងផ្លាស់ប្តូរដែលបណ្តាលមកពី ការផ្លាស់ប្តូរនៃសេដ្ឋកិច្ចសង្គមនៃបណ្តាប្រទេសទាំងនោះ។ ការកើនឡើងនៃតម្លៃ និងកង្វះខាតកម្លាំង ពលកម្មជាកត្តាជំរុញឱ្យមានការថយចុះ នូវផលិតកម្មម្រេចនៅក្នុងប្រទេសអភិវឌ្ឍថ្មីៗ ដូចជា ប្រេស៊ីល ថៃ និងម៉ាឡេស៊ី ជាដើម។ ស្រីលង្កា ប្រហែលជាមិនអាចក្លាយជាប្រទេសដែលផលិតម្រេចសំខាន់ បានទេ ដោយសារផ្ទៃដីដាំដុះមានកំណត់។ ចិន និងវៀតណាម គឺជាប្រទេសដែលមានតួនាទីសំខាន់ ក្នុងពាណិជ្ជកម្ម និងសេដ្ឋកិច្ចម្រេចលើពិភពលោក ដោយសារតែការបន្តកើនឡើងនៃផ្ទៃដីដាំដុះ និង ទំហំផលិតកម្មក្នុងប្រទេសនេះ។ ក្នុងប្រទេសឥណ្ឌា ថ្វីត្បិតតែតម្លៃផលិតកម្មមានការកើនឡើង ប៉ុន្តែ ផលិតកម្មម្រេចក៏មានការកើនឡើងតិចតួចដែរ ដោយសារគុណភាពម្រេច ដែលផលិតនៅប្រទេសឥណ្ឌា មានតំលៃខ្ពស់នៅលើទីផ្សារអន្តរជាតិ។ ប្រទេសឥណ្ឌូនេស៊ី មានការកើនឡើងតិចតួចប៉ុណ្ណោះ។ នាប៉ុន្មានឆ្នាំចុងក្រោយនេះ ដោយសាររងនូវបម្រែបម្រួលអាកាសធាតុ បានជះឥទ្ធិពលអាក្រក់យ៉ាង ខ្លាំងដល់ផលិតកម្មម្រេច។ ប្រទេសឥណ្ឌា ឥណ្ឌូនេស៊ី វៀតណាម និងចិន ជាប្រទេសផ្គត់ផ្គង់ ម្រេចដ៏សំខាន់ សំរាប់ពិភពលោកទាំងមូលក្នុងឆ្នាំ២០១០ (Thuy, 2010)។

បច្ចុប្បន្ននេះ ម្រេច ត្រូវបានដាំដុះជាទ្រង់ទ្រាយឧស្សាហកម្មលើផ្ទៃដីប្រមាណ ៤០៤.០០០ហិ.ត និងមានទំហំផលិតផលប្រចាំឆ្នាំប្រមាណ ១៨០.០០០ តោន។ បើទោះបីជាម្រេច ត្រូវបានដាំដុះក្នុង ប្រទេសជាច្រើន ប៉ុន្តែមានប្រទេសតែមួយចំនួនតូចប៉ុណ្ណោះ ដែលភាគច្រើនស្ថិតក្នុងតំបន់អាស៊ី អាគ្នេយ៍ អាស៊ីខាងត្បូង និងប្រេស៊ីល ដែលមានតួនាទីជាអ្នកផលិតម្រេច សំរាប់ពេញគម្រូវការ ពិភពលោកនៅពេលអនាគត។ សព្វថ្ងៃនេះ វៀតណាមបានក្លាយជាប្រទេសផលិតម្រេចធំជាងគេ លើពិភពលោក ដែលមានបរិមាណផលិតកម្មប្រមាណ ១៣០.០០០ តោនតំណាងឱ្យ ៣៥% នៃផលិតកម្មម្រេច ពិភពលោក។ ម្រេច បានក្លាយជាដំណាំសេដ្ឋកិច្ចចំបងរបស់ប្រទេសនេះ ហើយ ៩៥% នៃផលិតកម្ម សរុបត្រូវបាននាំចេញទៅកាន់សហរដ្ឋអាមេរិច ឥណ្ឌា ហូឡង់ និងអាល្លឺម៉ង់។ ឥណ្ឌូនេស៊ី ជាប្រទេសធំទីពីរ ដែលនាំមុខក្នុងទំហំផលិតកម្មប្រមាណ ៧១.០០០ តោនលើពិភពលោក បន្ទាប់ពីវៀតណាម។ ចំណែក ឥណ្ឌា ជាប្រទេសផលិតម្រេចមានគុណភាពខ្ពស់បំផុតក្នុងតំបន់ ដែលភាគច្រើនត្រូវបានដាំដុះក្នុងរដ្ឋ Kerala Karnataka Konkan និង Tamil Nadu។ ជាការ កត់សំគាល់ ទំហំនៃតម្រូវការម្រេច ត្រូវបានប៉ាន់ប្រមាណ ២៨០.០០០ តោន ក្នុងឆ្នាំ ២០២០ (Ravindran, 2000)។

តារាងទី១៖ ប្រទេសដែលផលិតម្រេចធំជាងគេលើពិភពលោក

លំដាប់ថ្នាក់	ប្រទេស	ផ្ទៃដីដាំដុះម្រេច (ហិកតា)	បរិមាណផល (តោន)
១	ឥណ្ឌា	១៩៧.០០០	៦៥.០០០
២	ឥណ្ឌូនេស៊ី	១១៣.០០០	៧១.០០០
៣	វៀតណាម	៧៨.០០០	១៣០.៧០០
៤	ស្រីលង្កា	៣២.៤៣៧	២៧.១៥៥
៥	ប្រេស៊ីល	៣១.៤៥៤	៥២.៨២៣
៦	ម៉ាឡេស៊ី	១៦.៣០០	២២.៥០០

ប្រភព: (នាយកដ្ឋានដំណាំឧស្សាហកម្ម, 2017).

**៣.២ ប្រវត្តិនៃដំណាំម្រេចនៅប្រទេសកម្ពុជា**

ម្រេច ត្រូវបានដាំដុះក្នុងប្រទេសកម្ពុជាប្រមាណ ៧០០ឆ្នាំមកហើយ។ ប្រវត្តិសាស្ត្របានបង្ហាញថា ម្រេចត្រូវបានដាំដុះដំបូងគេបង្អស់ក្នុងខេត្តកំពតនៅអំឡុងសតវត្សទី១៣ ក្នុងសម័យអង្គរ នៅពេលដែលអ្នកប្រាជ្ញជនជាតិចិនឈ្មោះ ជីតាក្វាន់ (Zhou Daguan) បានមកបំពេញបេសកកម្មការទូតនៅប្រទេសកម្ពុជា។ ផលិតកម្មដំណាំម្រេចក្នុងខេត្តនេះ ត្រូវបានបង្កើនសន្ទះផលិតកម្មក្នុងសម័យអាណានិគមនិយមបារាំង ក្នុងទសវត្សឆ្នាំ ១៨៧០ និងដើមសតវត្សទី២០។ ក្នុងសម័យនោះអគ្រាផលិតកម្មម្រេចប្រចាំឆ្នាំរបស់កម្ពុជាមានប្រមាណ ៨.០០០ តោនក្នុងមួយឆ្នាំ (Edgar, 2016)។ ក្នុងទសវត្សឆ្នាំ ១៩៦០ គេសង្កេតឃើញមានវត្តមានម្រេចប្រមាណ ១លានដំបូង ក្នុងខេត្តកំពត ដែលអាចផលិតម្រេចបាន ១.០០០តោនក្នុងមួយឆ្នាំ ប៉ុន្តែម្រេចទាំងនេះត្រូវបានបំផ្លាញស្ទើរតែទាំងស្រុងដោយសារសង្គ្រាមស៊ីវិលក្នុងប្រទេស។ នៅសម័យនោះ ផលិតកម្មម្រេចនៅកម្ពុជាបានធ្លាក់ចុះមកត្រឹមតែ ៤ តោនក្នុងមួយឆ្នាំប៉ុណ្ណោះ ត្រូវបានប្រមូលផលក្នុងឆ្នាំ១៩៩០ (Farmlink, 2016)។

**៣.៣ ស្ថានភាពទូទៅនៃផលិតកម្មដំណាំម្រេចនៅកម្ពុជា**

ផលិតកម្មម្រេចកំពត ចាប់ផ្តើមទទួលបានការចាប់អារម្មណ៍ និងត្រូវបានពង្រីកការដាំដុះឡើងវិញក្នុងឆ្នាំ ២០០០ នៅពេលដែលម្ចាស់ចម្ការម្រេចមុនៗ ដែលបានប្តូរចាកភូមិស្រុក ដោយសារសង្គ្រាម ហើយវិលត្រលប់មករស់នៅទីកន្លែងដើមរបស់ពួកគេវិញ (Vong, 2003)។ ដោយសារភាពអំណោយផលនៃកត្តាបរិស្ថានក្នុងឆ្នាំ២០១០ ម្រេចកំពតត្រូវបានទទួលវិញ្ញាបនប័ត្រសម្គាល់ភូមិសាស្ត្រ (Geographical Indication) ដោយអង្គការពាណិជ្ជកម្មពិភពលោក។ ម្រេចកំពត ត្រូវបាននាំចេញទៅទីផ្សារសំខាន់ៗដូចជា ជប៉ុន សហគមន៍អឺរ៉ុប កូរ៉េ តៃវ៉ាន់ សហរដ្ឋអាមេរិក ក្នុងតម្លៃចាប់ពី ២០ ទៅ ២៥ដុល្លារ សំរាប់ម្រេចស និង ១០ ទៅ ១៥ដុល្លារ សម្រាប់ម្រេចខ្មៅ (Sok, 2015)។ បើទោះបីជាមានតម្រូវការទីផ្សារខ្ពស់ និងមានតម្លៃថ្លៃ ក៏ទំហំផលិតកម្មម្រេចកំពត នៅមានបរិមាណតិចតួចនៅ

ឡើយ គឺប្រមាណតែ ២៥ ហ.ត និងប្រមូលផលបានម្រេចសរុប ៥៨ តោនប៉ុណ្ណោះក្នុងឆ្នាំ ២០១៤ (Cheng, 2015)។

បើទោះ កំពតត្រូវបានស្គាល់ថាជាខេត្តដែលមានភូមិសាស្ត្រសមស្របបំផុត សំរាប់ការដាំដុះ ដំណាំម្រេចក្នុងប្រទេសកម្ពុជា ហើយគុណភាពរបស់ម្រេចដែលផលិតចេញពីទឹកដីនៃខេត្តនេះ ត្រូវ បានទទួលស្គាល់ថាមានលក្ខណៈពិសេសដាច់គេក្នុងពិភពលោកក៏ដោយ តែផលិតផលម្រេច ក្នុងខេត្ត កំពតមានចំនួនប្រមាណ ១០ភាគរយប៉ុណ្ណោះ នៃទំហំផលិតកម្មសរុបក្នុងប្រទេសកម្ពុជា (Ra & Chao, 2016)។ គិតមកដល់ត្រីមាស ២០០០ ម្រេចត្រូវបានដាំដុះ តែក្នុងខេត្តចំនួន ២ ប៉ុណ្ណោះក្នុង ប្រទេសកម្ពុជាគឺ ខេត្តកំពត និងមណ្ឌលគីរី។ យោងតាមស្ថិតិរបស់នាយកដ្ឋានជំរុញការនាំចេញ របស់ក្រសួងពាណិជ្ជកម្មក្នុងឆ្នាំ ២០១០ ម្រេចត្រូវបានដាំដុះក្នុងខេត្តចំនួន ៩ ផ្សេងទៀតរួមមាន៖ កំពង់ចាម ក្រចេះ បាត់ដំបង រតនគិរី សៀមរាប តាកែវ កំពង់ធំ ពោធិ៍សាត់ និងកោះកុង។ ក្នុងឆ្នាំ២០១៤ ម្រេចត្រូវបានដាំដុះក្នុងខេត្តចំនួន ១៨ លើផ្ទៃដីសរុប ៤.៦៤៥ ហ.ត មានទំហំ ផលិតកម្មសរុប ៩.៥៤១តោន (តារាងទី ២)។ ជាការកត់សំគាល់ ផ្ទៃដីដាំដុះម្រេចក្នុងខេត្តត្បូងឃ្មុំ មានប្រមាណ ៧៥% នៃផ្ទៃដីដាំដុះ សរុបនៅទូទាំងប្រទេស (Sim & Heng, 2015)។

គេសង្កេតឃើញថាទិន្នផលជាមធ្យមរបស់ម្រេចទូទាំងប្រទេសមានប្រមាណ ៦,៥៦តោន ក្នុង មួយហិចតា ខណៈដែលទិន្នផលម្រេចក្នុងស្រុកមេមត់ ខេត្តត្បូងឃ្មុំ មានទិន្នផលមធ្យម ប្រមាណ ៦,៨តោនក្នុងមួយហិចតា និងម្រេចក្នុងខេត្តកំពត មានទិន្នផលមធ្យមប្រមាណ ១,៥ ទៅ ២,៥ តោន ក្នុងមួយហិចតាប៉ុណ្ណោះ ក្នុងឆ្នាំ២០១៣ (Ra & Chao, 2016)។ ម្រេចក្នុងខេត្តកំពតមានទិន្នផល ទាបជាងគេ ដោយសារកសិករក្នុងខេត្តនេះ ផលិតម្រេចសរីរាង្គ តាមរយៈការប្រើប្រាស់លាមកគោ និងថ្នាំពុលធម្មជាតិផលិតពីរុក្ខជាតិក្នុងស្រុក។ ជាការកត់សំគាល់ ផលិតផលម្រេចរបស់កម្ពុជា ត្រូវបាន នាំចេញទៅប្រទេសវៀតណាម ដែលជាប្រទេសនាំចេញម្រេចធំជាងគេលើសកលលោក។

ផលិតកម្មម្រេចនៅកម្ពុជា ត្រូវបានប៉ាន់ប្រមាណថានឹងកើនឡើងក្នុងអត្រា ៧០% ពី ១១.៨០០តោន ដែលបានប្រមូលផលលើផ្ទៃដី ៦.១២៤ ហ.ត ក្នុងឆ្នាំ២០១៦ រហូតដល់ ២០.០០០ តោនក្នុងដំណាច់ឆ្នាំ២០១៧នេះ។ និន្នាការនេះនឹងបន្តកើនឡើង ដោយសារកិច្ចខិតខំប្រឹងប្រែងរបស់ អគ្គនាយកដ្ឋានកសិកម្ម នៃក្រសួងកសិកម្ម រុក្ខាប្រមាញ់ និងនេសាទ និងក្រសួងពាណិជ្ជកម្ម តាមរយៈ ការស្វែងរកទីផ្សារ និងការផ្តល់វិញ្ញាបនប័ត្រ ស្តង់ដារសម្គាល់ផលិតផលជូនប្រជាកសិករ ដើម្បីប្រកួត ប្រជែងទីផ្សារលើឆាកអន្តរជាតិ (Chea, 2017)។

តារាងទី២៖ ផលិតកម្មម្រេចក្នុងខេត្តនីមួយៗនៃប្រទេសកម្ពុជាពីឆ្នាំ ២០១២ ដល់ ២០១៤

ល.រ	ខេត្ត	ផ្ទៃដីដាំដុះសរុប (ហិកត)			ផ្ទៃដីប្រមូលផលសរុប (ហិ.ត)			ផលិតកម្មប្រចាំឆ្នាំ (ត)		
		២០១២	២០១៣	២០១៤	២០១២	២០១៣	២០១៤	២០១២	២០១៣	២០១៤
១	កំពង់ចាម	1.159	1.416	74	682	798	-	4.770	4.915	-
២	ត្បូងឃ្មុំ	-	-	2.719	-	-	1.166	-	-	8.162
៣	កោះកុង	102	102	118	51	51	51	128	128	128
៤	រតនគិរី	73	126	407	30	40	103	177	177	289
៥	ក្រចេះ	26	91	452	18	57	87	126	126	600
៦	មណ្ឌលគិរី	16	139	235	16	19	23	72	72	61
៧	ព្រះសីហនុ	23	23	61	23	23	17	68	68	68
៨	បាត់ដំបង	20	22	34	15	11	16	45	38	45
៩	កំពត	15	90	125	50	26	29	38	40	46
១០	តាកែវ	8	29	20	8	11	20	38	38	30
១១	កែប	2	84	90	2	3	5	4	10	6
១២	ព្រះវិហារ	-	34	41	-	-	-	-	-	-
១៣	សៀមរាប	-	2	76	-	-	-	-	-	-
១៤	ពោធិ៍សាត់	-	40	105	-	-	22	-	-	-
១៥	កំពង់ធំ	-	14	62	-	13	-	-	-	-
១៦	ឧត្តមានជ័យ	-	8	8	-	-	5	-	-	-
១៧	ស្ទឹងត្រែង	-	8	8	-	-	-	-	-	-
១៨	កំពង់ស្ពឺ	-	10	10	-	-	-	-	-	-
<b>សរុប</b>		<b>1.444</b>	<b>2.238</b>	<b>4.645</b>	<b>985</b>	<b>1.052</b>	<b>1.544</b>	<b>5.465</b>	<b>5.611</b>	<b>9.541</b>

ប្រភព៖ (Sim & Heng, 2015)

ដោយផ្អែកលើទិន្នន័យរបស់នាយកដ្ឋានដំណាំឧស្សាហកម្ម នាឆ្នាំ២០១៦ កម្ពុជាមានផ្ទៃដាំដុះម្រេច ៦.១២៤ ហិកតា និងមានផ្ទៃដីប្រមូលផលចំនួន ២.២៩៤ហិកតា ដែលប្រមូលផលបានចំនួន ១១.៨១៩តោន (តារាង១៣)។

តារាងទី៣៖ ផលិតកម្មម្រេចក្នុងខេត្តនីមួយៗនៃប្រទេសកម្ពុជាឆ្នាំ២០១៦

ល.រ	ខេត្ត	ផ្ទៃដីដាំដុះ (ហិកត)	ផ្ទៃដីប្រមូលផល (ហិកត)	បរិមាណផល (តោន)
១	ត្បូងឃ្មុំ	២.២៦២	១.២០៥	៨.៥៦៦
២	រតនគិរី	៧៧២	៣៥៣	៩០២
៣	ក្រចេះ	៦៥៧	១៥៦	៩២០
៤	មណ្ឌលគិរី	៤៧២	៧៨	២០៥
៥	ព្រះវិហារ	២៦៦	១០២	២២៦
៦	កំពត	១៩៧	៤៧	៨៧
៧	កំពង់ចាម	១៩៤	៤៤	១៧៨
៨	ពោធិសាត់	១៥២	៦១	១៥២
៩	សៀមរាប	១៣៥	៤០	៧៩
១០	កែប	១១០	១៧	៩០
១១	កំពង់ធំ	៩៦	១៨	២៧
១២	បាត់ដំបង	៨៥	៣២	៨៩
១៣	ព្រះសីហនុ	៦៥	៥៥	៨៣
១៤	កោះកុង	៦៣	៣៥	៧១
១៥	តាកែវ	៤៣	៣៩	១១៥
១៦	កំពង់ស្ពឺ	១៥	៥	១២
១៧	ប៉ៃលិន	១៥	២	៣
១៨	ឧត្តរមានជ័យ	១៥	០	០
១៩	ស្ទឹងត្រែង	១០	៥	១៤
<b>សរុប</b>		<b>៦.១២៤</b>	<b>២.២៩៤</b>	<b>១១.៨១៩</b>

**៣.៤ បញ្ហាប្រឈមនានាក្នុងផលិតកម្មម្រេចនៅកម្ពុជា**

មានកត្តាប្រឈមធំៗមួយចំនួនដែលកសិករដាំម្រេច ជាពិសេសកសិករខ្នាតតូចបាននឹងកំពុងជួបប្រទះសព្វថ្ងៃ ហើយវាក៏ជាកត្តារារាំងក្នុងការបង្កើនទំហំផលិតកម្មម្រេចក្នុងប្រទេសកម្ពុជាដែរ។ ការរាតត្បាតដោយសត្វល្អិត និងជំងឺជាកត្តាប្រឈមដ៏ធ្ងន់ធ្ងរ ដែលបណ្តាលឱ្យទិន្នផលធ្លាក់ចុះទាប។ គេសង្កេតឃើញមានជំងឺមួយចំនួនដែលកំពុងរាតត្បាតបង្កឡើងដោយ ពពួកផ្សិត សត្វល្អិត បាក់តេរី និង Mycoplasma (Ra & Chao, 2016; Sim & Heng, 2015)។ បន្ថែមពីនេះ កង្វះសារធាតុចិញ្ចឹមក៏ជាកត្តាប្រឈមផងដែរ ដែលបានកាត់បន្ថយទិន្នផលម្រេច។ កង្វះខាតចំណេះដឹង និងបទពិសោធន៍

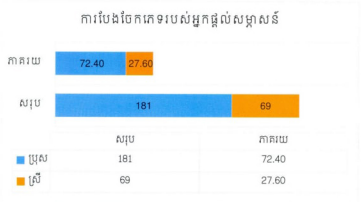
អំពីបច្ចេកទេសដាំដុះ ដែលរួមមាន៖ ការជ្រើសរើសពូជ ការរៀបចំកូន ការប្រើប្រាស់ដី និងថ្នាំកំចាត់ កត្តាចង្រៃ និងបច្ចេកទេសក្នុងនិងក្រោយពេលប្រមូលផល អាចកាត់បន្ថយគុណភាពម្រេចដែល ផលិតបាន។ ភាពខ្វះខាតព័ត៌មានទីផ្សារ ក៏ជាកត្តាប្រឈមមួយដ៏ធ្ងន់ធ្ងរសំរាប់កសិករដាំម្រេចដែរ ដោយសារពួកគេមិនអាចផលិតម្រេច ដែលមានគុណភាពគ្រប់គ្រាន់ ដើម្បីបំពេញតម្រូវការទីផ្សារ បានទាន់ពេលវេលា។ បន្ថែមពីនេះ ការខ្វះខាតទុនវិនិយោគ និងអត្រាការប្រាក់ខ្ពស់នៃឥណទាន ពីគ្រឹះស្ថានមីក្រូហិរញ្ញវត្ថុនានា ជាពិសេសសម្រាប់កសិករខ្នាតតូច ក៏ជាកត្តារារាំងដ៏ធំដែរ សម្រាប់ ផលិតកម្មម្រេចនៅកម្ពុជា។

## ៤. លទ្ធផលនៃការសិក្សា និងពិភាក្សា

### ៤.១ ព័ត៌មានទូទៅរបស់អ្នកធ្វើយតបក្នុងការសិក្សា

លទ្ធផលនៃការសិក្សានេះ បានមកពីការសម្ភាសន៍កសិករចំនួន ២៥០នាក់ (តារាងទី ៤) ដែលក្នុងនោះស្រ្តីមានចំនួន ៦៩នាក់ ត្រូវជា ២៧,៦ ភាគរយ នៃចំនួនកសិករសរុប ដែលបានជួប សម្ភាសន៍។ ជាងនេះទៀត ប្រជាកសិករដែលត្រូវបានជ្រើសរើស និងជួបសម្ភាសន៍ក្នុងខេត្តនីមួយៗ មានចំនួនខុសៗគ្នាគឺ ៧៥នាក់ នៅខេត្តកំពត ១១០នាក់ ក្នុងខេត្តមណ្ឌលគិរី និង ៦៥នាក់ នៅខេត្តរតនគិរី។

ក្រាហ្វិកទី១៖ ការបែងចែកភេទរបស់អ្នកផ្តល់សម្ភាសន៍



តារាងទី៤៖ ចំនួនគ្រួសារដែលបានជួបសម្ភាសន៍ក្នុងខេត្តនីមួយៗ

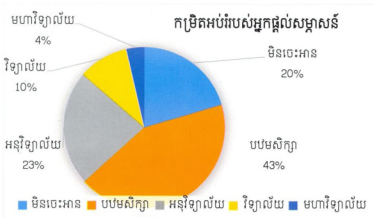
ខេត្ត	ស្រុក	ឃុំ	ភូមិ	ចំនួនអ្នកឆ្លើយតប	%	
កំពត	កំពង់ត្រាច	ដំណាក់កន្ទួតខាងត្បូង	អង្គរជ័យទី១	៧	២,៨	
			អង្គរជ័យទី២	៦៨	២៧,២	
ពេនគិរី	អូរយ៉ាដាវ	សោមធំ	សោមកានិញ	៣	១,២	
			លូ	១២	៤,៨	
		ប៉ក់ត្រើ	ខ្សោម	៨	៣,២	
			ប៉ក់តូច	១	០,៤	
			ប៉ក់តូច	១	០,៤	
			ប្រិល	៨	៣,២	
		បរទាំ	ទៀនយ៉ាតង	៣	១,២	
			សំដោរ	អ៊ុន	៦	២,៤
		បរកែវ	ប៉ានេ	ផ្កាង	២	០,៨
			យ៉ាទុង	រៀក	១	០,៤
	កែសចង		លើគួន	២	០,៨	
			កក់	កក់	១	០,៤
	សើង	ជាតិ	២	០,៨		
		ឡាម៉ិញ	ភូមិ១	១៤	៥,៦	
ត្រី	១		០,៤			
មណ្ឌលគិរី	ពេជ្រាដាវ	ពោរជ្រៃ	ពូតង់	២០	៨,០	
			ដាក់ដាំ	១	០,៤	
			ចុងដាង	៥	២,០	
			ដេសា	៣	១,២	
			មែប៉ែ	១៥	៦,០	
			ពូជ្រៃចង់	៨	៣,២	
	ប៊ូស្រា	ប៊ូស្រា	៥	២,០		
		ពូលូ	១០	៤,០		
		ពូតា	៣	១,២		



		ពូទើត	១៥	៦,០
		ទី៣	១	០,៤
		ទី៥	១	០,៤
		ពោធិ៍ទិល	១	០,៤
		ពូកែត	២	០,៨
		ឡាំម៉ែ	១	០,៤
	រម្យនា	ពូលុង	១	០,៤
	ស្រែអំពូម	ពូក្រច	៧	២,៨
		ពូកែត	៤	១,៦
		ពូក្រែង	១	០,៤
	ទី៣	ប៊ូស្រា	១	០,៤
អូរោង	ដាក់ដាំ	ពូធាប	៥	២,០
<b>សរុប</b>			<b>២៥០</b>	

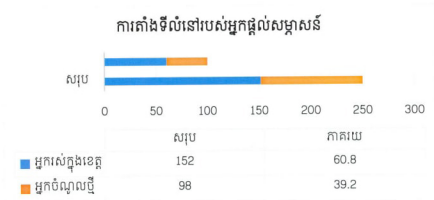
ភាគច្រើននៃអ្នកដែលត្រូវបានសម្ភាសន៍ក្នុងខ្សែសង្វាក់ម្រេចនេះ មានប្រមាណ ៤៣% បានរៀនចប់ត្រឹមថ្នាក់បឋមសិក្សា ខណៈដែលអ្នកផ្សេងទៀតដែលមានប្រមាណ ២៣% បានរៀនថ្នាក់អនុវិទ្យាល័យ ២០% មិនចេះអាននិងមិនដែលចូលសាលារៀន។ ក្នុងនោះដែរ ក៏មានប្រជាកសិករប្រមាណ ៤% ដែលជួបសម្ភាសន៍បានរៀនចប់មហាវិទ្យាល័យ (រូបភាពទី ២)។

ក្រាហ្វិកទី ២៖ កម្រិតសិក្សារបស់កសិករដែលបានសម្ភាសន៍



ជាមួយឃើញថាមានគ្រួសារចំនួន ៩៨គ្រួសារ (ត្រូវជា ៣៩,២% នៃគ្រួសារសរុប ដែលបានជួបសម្ភាសន៍) ជាគ្រួសារដែលបានធ្វើចំណាកស្រុកមកពីកន្លែងផ្សេងៗគ្នា ហើយភាគច្រើននៃគ្រួសារទាំងនេះ ធ្វើចំណាកស្រុកមកពីខេត្តកំពង់ចាម ត្បូងឃ្មុំ និងរាជធានីភ្នំពេញ។ ក្នុងចំណោមនោះមាន ៩គ្រួសារ ស្មើនឹង ៣,៦% គោលបំណងនៃការផ្លាស់ប្តូរទីលំនៅរបស់គាត់ គឺដើម្បីតាំងទីលំនៅថ្មី។ ដោយឡែក ៣គ្រួសារ ស្មើ១,២% គឺដើម្បីស្វែងរកឱកាសមុខរបរកសិកម្មថ្មី។ ជាមួយគ្នានេះផងដែរ មុខរបរសំខាន់ៗរបស់កសិករដែលបានជួបសម្ភាសន៍ គឺធ្វើចម្ការ និងស្រែ។

ក្រាហ្វិកទី៣៖ ការតាំងទីលំនៅរបស់កសិករដែលបានជួបសម្ភាសន៍



ជាមធ្យម គ្រួសារដែលបានធ្វើការសិក្សានេះ មានសមាជិកចំនួន ៤,៨នាក់ក្នុងមួយគ្រួសារ។ ក្នុងចំណោមគ្រួសារដែលបានសិក្សា គ្រួសារកសិករស្ទើរតែទាំងអស់បានអនុវត្តន៍ផលិតកម្មដំណាំម្រេចនៅលើផ្ទៃដីតែមួយកន្លែងប៉ុណ្ណោះ ខណៈដែលគ្រួសារប្រមាណ ០,៨% មានដីដាំដុះដំណាំម្រេចនៅពីកន្លែងផ្សេងៗគ្នា។ ហើយផ្ទៃដីទាំងនោះជាកម្មសិទ្ធិគ្រួសារផ្ទាល់។

**៤.២ ការដាំដុះ និងការប្រមូលផល**

ក្នុងចំណោមពូជម្រេចទាំងឡាយ មានតែពូជម្រេចបាយ ត្រូវបានកសិករនិយមដាំដុះ រហូតដល់ប្រមាណ ៨៦,៤% នៃចំនួនកសិករដែលបានជួបសម្ភាសន៍។ ដោយឡែក កសិករនៅខេត្តកំពត គឺបានដាំដុះពូជម្រេចបាយតែមួយប្រភេទប៉ុណ្ណោះ។ ដូចបង្ហាញនៅក្នុងតារាងទី៥ ខាងក្រោម។

តារាងទី៥៖ ប្រភេទពូជម្រេចដែលកសិករបានដាំដុះនៅក្នុងខេត្តទាំង ៣

ពូជម្រេច	កំពត	មណ្ឌលគីរី	រតនគិរី	ស្រុប	ភាគរយ (%)
ម្រេចបាយ	៧៥	៧៦	៦៥	២១៦	៨៦,៤
ឥណ្ឌា	០	៨	១១	១៩	៧,៦
ម៉ាឡេស៊ី	០	៧	៨	១៥	៦,០
<b>សរុប</b>	<b>៧៥</b>	<b>៩១</b>	<b>៨៤</b>	<b>២៥០</b>	

ពូជម្រេចបាយត្រូវបាននាំយកមកដាំដុះ តាំងពីយូរលង់មកហើយ ជាពិសេសប្រជាកសិករស្ទើរតែទាំងអស់នៅខេត្តកំពត បានជ្រើសរើសពូជនេះមកប្រើប្រាស់។ កត្តាចម្បងនៃការជ្រើសរើសពូជម្រេចយកមកដាំដុះ គឺកសិករភាគច្រើន (៩១គ្រួសារ ស្មើ៣៦,៤%) សម្រេចចិត្ត តាមកសិករដទៃដោយមិនមានហេតុផលច្បាស់លាស់ឡើយ។ លើសពីនេះ មានកសិករប្រមាណ ៤២គ្រួសារ ស្មើនឹង ១៦,៨% បានសម្រេចចិត្តដោយកត្តាអាយុកាល (ពូជស្រាល) គឺចាប់ឱ្យផល។ ដោយឡែក កសិករផ្សេងៗទៀត បានផ្ដោតលើទិន្នផល គុណភាព (ហិរ) និងមានកសិករចំនួនតិចប៉ុណ្ណោះ ដែលផ្ដោតលើកត្តាកាតស៊ីនិងជំងឺ អាកាសធាតុ។ ប្រភពពូជទាំងអស់នេះ ត្រូវបានកសិករស្វែងរកទិញយកសម្រាប់ធ្វើការដាំដុះ មកពីតំបន់ផ្សេងៗគ្នា ដែលក្នុងនោះមាន ១២៤គ្រួសារ ស្មើនឹងប្រមាណ ៤៩,៦% បានយកមកពីខេត្តផ្សេងៗ ដូចខេត្តកំពង់ចាម និងខេត្តក្រចេះ ក្រៅពីនោះ១២២គ្រួសារ ស្មើនឹង ៤៨,៨% បានយកមកពីតំបន់នានាក្នុងខេត្ត ដោយឡែកមានតែ ៤គ្រួសារប៉ុណ្ណោះ គឺបានទិញពូជម្រេចមកពីប្រទេសវៀតណាម។

ដំណាំម្រេចត្រូវបានដាំដុះដូចដំណាំដទៃទៀតដែរ ដោយចាប់ផ្ដើមនៅរដូវវស្សា គឺចាប់ពីខែមិថុនា រហូតដល់ខែសីហា។ ចំពោះការប្រមូលផលអាចនឹងខុសៗគ្នាទៅតាមប្រភេទពូជនីមួយៗ ពោលគឺចន្លោះ ពីខែមករា ដល់មិថុនា។ តារាងទី៦ បង្ហាញពីប្រតិទិននៃរដូវកាលដាំដុះ និងប្រមូលផលម្រេច ដែលតំណាងឱ្យតំបន់សិក្សាទាំងបីខេត្ត។

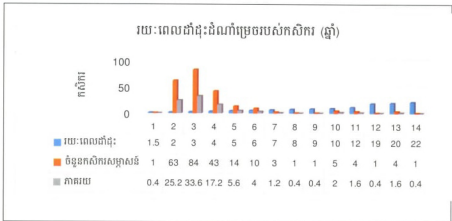
តារាងទី៦៖ ប្រតិទិនរដូវកាលនៃការដាំដុះ និងការប្រមូលផលម្រេច

ល.រ	សកម្មភាព	ខែ												
		មករា	កុម្ភៈ	មីនា	មេសា	ឧសភា	មិថុនា	កក្កដា	សីហា	កញ្ញា	តុលា	វិច្ឆិកា	ធ្នូ	
១	ការត្រៀមពូជសម្រាប់ដាំដុះ													
២	ការរៀបចំដីនិងជន្លង់													
៣	ការដាំដុះ													



ជាមធ្យមកសិករទាំងនោះបានដាំដុះដំណាំម្រេច ចំនួន ១៣០៩ជន្លង់/គ្រួសារ ហើយសុទ្ធតែប្រើប្រាស់ ជន្លង់ឈើទាំងអស់។

ក្រាហ្វិកទី៥៖ រយៈពេលអនុវត្តផលិតកម្មដំណាំម្រេចរបស់កសិករដែលបានជួបសម្ភាសន៍



ផ្ទៃដីដាំដុះដំណាំម្រេចរបស់ប្រជាជនកសិករទាំង ២៥០គ្រួសារដែលបានជួបសម្ភាសន៍ មាន ចំនួន ២៩៣,៦៩ហិកតា ដែលជាមធ្យមក្នុងមួយគ្រួសារមានផ្ទៃដីទំហំ ១,១៨ហិកតា ដែលផ្ទៃដីតូច បំផុតមានទំហំ ០,០៦ហិកតា និងកសិករដែលមានផ្ទៃដីធំបំផុតគឺទំហំ ៨០ហិកតា ដែលស្ថិតនៅក្នុង ភូមិព្នក់ដៃត ឃុំស្រែអំពូម ស្រុកពេជ្រាដា ខេត្តមណ្ឌលគិរី។

ជាមធ្យមកសិករដែលជួបសម្ភាសន៍នេះ មានម្រេចដែលអាចប្រមូលផលបានជាមធ្យមចំនួន ៧៦៨,៣ជន្លង់ក្នុងមួយគ្រួសារ ដែលទទួលបានបរិមាណផលជាមធ្យម ១.៦៩៣,៩គ.ក្រ (ម្រេចហាល ស្ងួត) ក្នុងមួយគ្រួសារ។ ដោយផ្អែកលើទិន្នផលមធ្យមដែលកសិករទទួលបាននេះ កសិករដាំម្រេច អាចទទួលបានប្រាក់ចំណូលសរុបជាមធ្យមប្រមាណ ២៩.០០០.០០០រៀល ក្នុងមួយគ្រួសារ។ នេះ ដោយសារទិន្នផលម្រេចបានធ្លាក់ថ្លៃ។ បរិមាណផលម្រេចដែលប្រជាជនកសិករទទួលបានអាចប្រែប្រួល ទៅតាមការរំពៃទាំ ក៏ដូចជាអាយុរបស់ម្រេចផងដែរ ខណៈពេលដែលតម្លៃម្រេចអាចមានការប្រែប្រួល ខុសគ្នា ជាពិសេសដូចជាម្រេចក្នុងខេត្តកំពត មានតម្លៃថ្លៃជាងម្រេចនៅខេត្តផ្សេង ដោយសារថាម្រេច នៅខេត្តកំពត ជាប្រភេទម្រេចមួយដែលត្រូវបានទទួលស្គាល់ ថាជាផលិតផលសំគាល់ភូមិសាស្ត្រ។

ដោយពិនិត្យទៅលើចំណាយដូចបង្ហាញជូនក្នុងតារាងទី៧ ឃើញថាការចំណាយក្នុងការដាំដុះ ម្រេចនាដំណាក់កាលដំបូង ភាគច្រើនបំផុតប្រមាណ ៣០,៨% ទៅលើឈើជន្លង់ ខណៈដែលមុខ ចំណាយធំទី២ និងទី៣ ក្នុងការរៀបចំគឺ ការចំណាយលើទងម្រេច និងប្រព័ន្ធទឹក ដែលមានប្រមាណ

២៥,៧ និង ៧,៧% តាមលំដាប់។ ដោយឡែកនៅពេលដែលគេអាចប្រមូលផលម្រេចបាន ការចំណាយច្រើនបំផុតទី១ គឺកម្លាំងពលកម្មក្នុងការប្រមូលផលដែលមានប្រមាណ ៨,៦% នៃចំណាយសរុប។ ចំណែកចំណាយធំទីពីរគឺ ការចំណាយទៅលើដីធម្មជាតិដែលមានប្រមាណ ៦,៥% នៃចំណាយសរុប។

តារាងទី៧៖ ការចំណាយសំខាន់ៗក្នុងផលិតកម្មម្រេច (មួយហិកតា)

ល.រ	មុខចំណាយ	សរុប (រៀល)	ភាគរយ
១	ទង់ម្រេច	13,500,000	25.7
២	ដីគីមី	561,435	1.1
៣	ដីធម្មជាតិ	3,420,286	6.5
៤	ថ្នាំស្មៅ	639,593	1.2
៥	ថ្នាំសម្លាប់សត្វល្អិត	120,122	0.2
៦	ការរៀបចំដី	837,040	1.6
៧	ពលកម្ម	928,972	1.8
៨	ប្រមូលផល	4,525,766	8.6
៩	ជួលឧបករណ៍	388,645	0.7
១០	ប្រព័ន្ធទឹក	4,070,537	7.7
១១	សំណាញ់	4,003,271	7.6
១២	ដែកលូស	1,564,890	3.0
១៣	អន្ស៊ង	735,423	1.4
១៤	ស្លឹកដូង	162,388	0.3
១៥	ឫស្សី	897,603	1.7
១៦	ជន្លង់	16,200,000	30.8
១៧	ផ្សេង	55,444	0.1
	សរុប	52,611,414	100

គួរកត់សំគាល់ផងដែរថា ការដាំដុះម្រេចរបស់កសិករនៅក្នុងខេត្តកំពតដែលបានជួបសម្ភាសន៍គឺជាម្រេចតាមលក្ខណៈធម្មជាតិដោយពុំប្រើថ្នាំគីមីឡើយ ព្រោះផលិតផលម្រេចរបស់ប្រជាកសិករក្នុងខេត្តនេះ គឺភាគច្រើនសម្រាប់ធ្វើការនាំចេញទៅលក់នៅទីផ្សារប្រទេសក្នុងសហគមន៍អឺរ៉ុប។ ដូចនេះ

កសិករដាំម្រេចបានផលិតជីធម្មជាតិ និងថ្នាំធម្មជាតិដោយខ្លួនឯង ដើម្បីថែរក្សាម្រេចរបស់គាត់ឱ្យបានល្អ។

**៤.៣ ទីផ្សារម្រេច**

កសិករដាំម្រេចទាំងអស់ដែលបានជួបសម្ភាសន៍ លក់ម្រេចជាផលិតផលម្រេចស្ងួត។ ទីផ្សារម្រេចក្នុងខេត្តដែលបានសិក្សាមានទំហំតូច ដូចនេះម្រេចស្ងួតទាំងអស់ត្រូវបាននាំចេញទៅលក់នៅទីផ្សារក្រៅប្រទេស។

នៅក្នុងខេត្តតេនគិរី និងខេត្តមណ្ឌលគិរី ឈ្មួញកណ្តាលដែលជាជនជាតិខ្មែរនៅក្នុងខេត្ត និងក្នុងស្រុកមេមត់ នៃខេត្តត្បូងឃ្មុំ បានឡើងទៅប្រមូលទិញនៅខេត្តទាំងនេះ រួចលក់បន្តទៅប្រទេសវៀតណាម។ ជាមួយទីផ្សារម្រេចនៅក្នុងខេត្តទាំងពីរនេះ ត្រូវបានកំណត់ជាសំខាន់ ដោយឈ្មួញជនជាតិវៀតណាម។ តម្លៃម្រេចនៅរយៈពេលប៉ុន្មានឆ្នាំចុងក្រោយនេះ បានចាប់ផ្តើមធ្លាក់ចុះ ដែលធ្វើឱ្យកសិករដាំម្រេចមានការព្រួយបារម្ភយ៉ាងខ្លាំង ដោយសារម្រេចត្រូវការចំណាយក្នុងការថែទាំច្រើន បើធៀបជាមួយដំណាំផ្សេងមួយចំនួនទៀត។

ដោយឡែកប្រជាកសិករដាំម្រេចនៅក្នុងខេត្តកំពត បានប្រមូលផ្តុំចុងក្រុងជាសហគមន៍ អ្នកដាំម្រេច ហើយផលិតផលម្រេចត្រូវបានលក់ទៅឱ្យសហគមន៍ ដែលសហគមន៍ជាអ្នកនាំចេញទៅលក់នៅទីផ្សារក្រៅប្រទេស។ ខុសគ្នាពីម្រេចក្នុងខេត្តតេនគិរី និងខេត្តមណ្ឌលគិរី ដែលម្រេចត្រូវបានលក់ជាម្រេចខ្មៅនោះ។ នៅខេត្តកំពតកសិករដាំម្រេច បានបែងចែងផ្នែកម្រេចទៅតាមគុណភាព ម្រេចខ្មៅម្រេចក្រហម និងម្រេចស។ ជាទូទៅសហគមន៍ក្នុងខេត្តកំពតប្រមូលទិញម្រេចខ្មៅតម្លៃ ៥៦.០០០រៀលក្នុងមួយគីឡូក្រាម ចំណែកម្រេចក្រហម និងម្រេចស មានតម្លៃ ៩៦.០០០ និង ១០៨.០០០រៀលក្នុងមួយគីឡូក្រាមលំដាប់។

**៤.៤ ខ្សែសង្វាក់ទីផ្សារម្រេច**

**៤.៤.១ អ្នកផ្គត់ផ្គង់ធាតុចូល**

អ្នកផ្គត់ផ្គង់ធាតុចូលសម្រាប់ការដាំដុះម្រេច គឺជាផ្នែកឯកជនដែលលក់ធាតុចូលសំខាន់គឺ ជី និងថ្នាំបាញ់បំប៉ន។ កសិករដាំម្រេចនៅក្នុងខេត្តមណ្ឌលគិរី និងតេនគិរីបានទិញជី និងថ្នាំពីក្រុមហ៊ុនឯកជន ដើម្បីដាក់បំប៉នដំណាំម្រេចរបស់ខ្លួន។ ថ្នាំទាំងអស់នេះ ជាប្រភេទថ្នាំនាំចូល ដែលនាំចូលពីប្រទេសពីរសំខាន់គឺថៃ និងវៀតណាម។ ជាទូទៅ អ្នកផ្គត់ផ្គង់ធាតុចូលទាំងនេះពុំមានជំនាញក្នុងការប្រើប្រាស់ថ្នាំទាំងអស់នេះទេ ដោយគេណែនាំកសិករប្រើប្រាស់តាម តែក្រុមហ៊ុនដែលនាំចូលតែប៉ុណ្ណោះ។ ដូចនេះប្រជាកសិករអាចងាយរងគ្រោះ ដោយសារការប្រើប្រាស់ជី និងថ្នាំពុំត្រឹមត្រូវតាមបច្ចេកទេស។

រូបភាពទី ៤៖ ថ្នាំដែលដាក់លក់នៅតាមទីផ្សារ



២.២.២ អ្នកផលិត (កសិករដាំដុះម្រេច)

ខុសគ្នាពីកសិករដាំដុះដំឡូងមី ឬដំណាំកសិកម្មមួយចំនួនផ្សេងទៀត កសិករដាំម្រេចភាគច្រើនជាអ្នកមានជីវភាព និងកម្រិតសិក្សាប្រសើរជាង ដែលអាចឱ្យកសិករដាំម្រេចមានលទ្ធភាពធ្វើការស្រាវជ្រាវលើបច្ចេកទេសដាំដុះបានច្រើន។ កសិករដាំម្រេចត្រូវការទុនវិនិយោគច្រើនផងដែរ។ កសិករដាំម្រេចភាគច្រើន ឬស្ទើរតែទាំងអស់ដែលដាំម្រេចក្នុងខេត្តមណ្ឌលគិរី និងរតនគិរី ពឹងផ្អែកទៅលើឈ្មួញកណ្តាល ដែលឈ្មួញកណ្តាលទាំងអស់នោះទិញផលិតផលម្រេចស្ងួត ពីកសិករទៅលក់ឱ្យឈ្មួញវៀតណាម ដែលជាហេតុធ្វើឱ្យកសិករដាំម្រេចក្នុងខេត្តទាំងនេះជួបប្រទះនូវបញ្ហាធ្លាក់ចុះនូវតម្លៃម្រេច។ គួរកត់សំគាល់ផងដែរថា កសិករដាំម្រេចនៅក្នុងខេត្តរតនគិរី និងមណ្ឌលគិរីដែលបានសិក្សានេះ ពុំទាន់មានការបង្កើត ឬចងក្រងជាសហគមន៍ដាំម្រេចឡើយ ដែលខុសពីកសិករដាំម្រេចនៅខេត្តកំពត។

កសិករដាំម្រេចនៅខេត្តកំពត បានចងក្រងជាសហគមន៍ដាំម្រេចសរីរាង្គដើម្បីផ្គត់ផ្គង់ទៅឱ្យទីផ្សារអឺរ៉ុប និងស្របពេលជាមួយគ្នាដោយសារម្រេចកំពតត្រូវបានចុះបញ្ជីជាផលិតផល សំគាល់ភូមិសាស្ត្រទៀតនោះ ធ្វើឱ្យដំណាំម្រេចមានតម្លៃខ្ពស់ជាងផលិតផលម្រេចនៅខេត្តផ្សេងៗ ជាក់ស្តែងនៅពេលចុះសិក្សានេះ ម្រេចក្នុងខេត្តមណ្ឌលគិរី និងរតនគិរីមានតម្លៃជាមធ្យមប្រមាណ១៦.០០០រៀលក្នុងមួយគីឡូក្រាមនោះ ម្រេចនៅកំពតមានតម្លៃជាមធ្យមប្រមាណ ៨០០០០រៀល ដែលមានតម្លៃ



ខុសគ្នាប្រមាណ ៥ដងក្នុងមួយគីឡូក្រាម។ ទោះជាយ៉ាងណាការថែទាំម្រេចនៅក្នុងខេត្តកំពត ត្រូវការចំណាយថវិកាច្រើនដោយសារការដាំដុះម្រេចនៅក្នុងខេត្តនេះ ជាផលិតផលម្រេចសរីរាង្គ។

**២.២.៣ អ្នកទិញ និងនាំចេញ**

ក្រៅពីតម្រូវការប្រើប្រាស់ក្នុងស្រុក ម្រេចភាគច្រើនបំផុតត្រូវបាននាំចេញទៅលក់នៅបណ្តាប្រទេសផ្សេងៗ។ តែប្រទេសដែលប្រមូលទិញម្រេចច្រើនជាងគេ គឺប្រទេសវៀតណាម ដោយឈ្នួញជនជាតិខ្មែរ បានប្រមូលទិញទៅលក់ឱ្យឈ្នួញជនជាតិវៀតណាមសម្រាប់ម្រេចនៅក្នុងខេត្តមណ្ឌលគិរី និងរតនគិរី។ ដោយឡែកម្រេចនៅក្នុងខេត្តកំពត ប្រជាកសិករដាំម្រេចសម្រាប់លក់ទៅឱ្យសហគមន៍ដែលសហគមន៍យកទៅលក់បន្តឱ្យក្រុមហ៊ុន។ ក្រុមហ៊ុនដែលទិញម្រេចពីសហគមន៍ បាននាំផលិតផលម្រេចទាំងនេះចេញទៅបណ្តាប្រទេសមួយចំនួនក្នុងសហគមន៍អឺរ៉ុប និងប្រទេសជប៉ុន។

រូបភាពទី៥៖ ខ្សែសង្វាក់នៃការផលិត និងទិញលក់ម្រេចក្នុងខេត្តកំពត



រូបភាពទី៦៖ ខ្សែសង្វាក់នៃការផលិតនិងទិញលក់ម្រេចក្នុងខេត្តរតនគិរី និងខេត្តមណ្ឌលគិរី



**៤.៥ បញ្ហាប្រឈម**

ស្ថានភាពប្រហាក់ប្រហែល និងផលិតកម្មដំណាំដទៃទៀតដែរ ការដាំដុះដំណាំម្រេចរបស់ប្រជាកសិករ តែងតែជួបប្រទះនូវបញ្ហាប្រឈមមួយចំនួន ដែលក្នុងនោះបញ្ហាចម្បងជាងគេ និងកើតមានគ្រប់ទីកន្លែងក្នុងព្រះរាជាណាចក្រកម្ពុជា គឺការធ្លាក់ចុះនូវតម្លៃពេលប្រមូលផល។ ការធ្លាក់ចុះតម្លៃពេលប្រមូលផល បានធ្វើឱ្យកសិករមានការខាតបង់ជាច្រើន ឬរហូតដល់ជំពាក់ប្រាក់ធនាគារ និងធ្វើឱ្យកសិករចាត់បង់នូវកម្លាំងចិត្តក្នុងការដាំដុះដំណាំម្រេច។ តារាងទី៨ បានបង្ហាញពីបញ្ហាដែលកើតមានចំពោះកសិករ ក្នុងការដាំដុះដំណាំម្រេចនៅតាមបណ្តាខេត្តដែលបានធ្វើការសិក្សា។

តារាងទី៨៖ បញ្ហាប្រឈមដែលកសិករដាំដុះដំណាំម្រេចជួបប្រទះ និងសំណូមពរ

បញ្ហាប្រឈម	មូលហេតុ	ផលប៉ះពាល់	យុទ្ធសាស្ត្រវដ្ត ប្រឆាំងស្រោយ កន្លងមក	សំណូមពរសម្រាប់ ដោះស្រាយបញ្ហា
<b>ខេត្តកំពត</b>				
សត្វល្អិត និងជំងឺ	<ul style="list-style-type: none"> <li>មានជំងឺរលួយ ឬស សត្វល្អិត ចៃរោមផ្កា ជំងឺរលាកដើម ឬស ( បង្ក មេរោគក្នុងដី និងពូជម្រេច )</li> <li>ខ្វះបច្ចេកទេស</li> </ul>	<ul style="list-style-type: none"> <li>ជ្រុះស្លឹក ងាប់ដើម</li> <li>បង្កើនការ ប្រើប្រាស់ ថ្នាំកំចាត់</li> <li>ចំណាយលើ ពលកម្មច្រើន</li> </ul>	<ul style="list-style-type: none"> <li>ផ្លាស់ប្តូរមុខ ដំណាំ</li> <li>ខ្ចីទុនពី មីក្រូហិរញ្ញវត្ថុ ឬបន្ថែមទុន គ្រួសារ</li> <li>ផ្អាកការដាំដុះ</li> </ul>	<ul style="list-style-type: none"> <li>ស្ថាប័នជំនាញគួរផ្តល់ វគ្គបណ្តុះបណ្តាលអំពី ផលិតកម្មដំណាំម្រេច</li> <li>គាំទ្របច្ចេកទេសឱ្យបាន ញឹកញាប់</li> <li>អន្តរាគមន៍នៅពេលមាន ករណីផ្ទះជំងឺ ឬសត្វល្អិត</li> <li>ណែនាំថ្នាំកសិកម្មសមស្រប សម្រាប់ផលិតកម្មម្រេច</li> </ul>
ទុន ផលិតកម្ម	<ul style="list-style-type: none"> <li>ដើមទុនតិច</li> <li>ពិបាកខ្ចីទុនពី មីក្រូហិរញ្ញវត្ថុ ដោយខ្វះទ្រព្យ បញ្ចាំ</li> <li>អត្រា ការប្រាក់ខ្ពស់</li> </ul>	<ul style="list-style-type: none"> <li>ចំណាយផលិត កម្មមិនបានគ្រប់ និងទាន់ពេល តាមតម្រូវការ</li> <li>ត្រូវចំណាយ សងការប្រាក់ឱ្យ ធនាគារច្រើន</li> <li>ដំណើរការ ផលិតកម្ម អាក់អន្តរ</li> </ul>	<ul style="list-style-type: none"> <li>អនុវត្តផលិតកម្ម ម្រេចជាលក្ខណៈ គ្រួសារតាមបែប យថាផល</li> <li>ប្រើទុនបង្វិលពី សាច់ញាតិ ឬអ្នកជិតខាង</li> </ul>	<ul style="list-style-type: none"> <li>គួរមានការសម្របសម្រួល គាំទ្រប្រកបទុនដែលមាន អត្រាការប្រាក់ទាប</li> <li>គាំទ្រឱ្យមានការធានារ៉ាប់រង ពូជម្រេច</li> </ul>

		<ul style="list-style-type: none"> <li>ប្រសិទ្ធភាពសេដ្ឋកិច្ចទាប (ចំណេញតិចតួចបំផុត)</li> </ul>		
ទីផ្សារ	<ul style="list-style-type: none"> <li>គ្មានស្តង់ដារទទួលបានចិត្តកសិផលឬព័ត៌មានទីផ្សារកសិផល</li> <li>ការកើនឡើងប្រភេទម្រេចស</li> </ul>	<ul style="list-style-type: none"> <li>ជំពាក់បំណុលធនាគារ និងបាត់ចំណូលគ្រួសារ នាំអាចនាឱ្យផលិតកម្មម្រេចអាចប្រែប្រួលនៅរដូវក្រោយៗ</li> <li>តម្លៃម្រេចធ្លាក់ចុះ</li> </ul>	<ul style="list-style-type: none"> <li>ស្វែងរក និងទំនាក់ទំនងទីផ្សារឬឈ្មួញកណ្តាលខ្លួនឯង។</li> <li>ពន្យារពេលស្តុកទុក រង់ចាំឈ្មួញកណ្តាលមកទិញ។</li> </ul>	<ul style="list-style-type: none"> <li>រដ្ឋគ្រួសារប្របសម្រួលឱ្យមានព័ត៌មានទីផ្សារម្រេច ដែលងាយទំនាក់ទំនងបានជាប់រហ័សច្បាស់លាស់</li> <li>ជួយសម្របសម្រួលឱ្យមានកិច្ចសន្យាផលិតកម្មកសិកម្ម</li> <li>រដ្ឋគ្រួសារជួយអន្តរាគមន៍តម្លៃទីផ្សារកុំឱ្យប្រែតាមរដូវកាល</li> <li>ផ្សព្វផ្សាយអំពីលក្ខណៈពិសេសរបស់ម្រេចកំពត និងទប់ស្កាត់ការកែច្នៃបន្លំប្រភេទនិងគុណភាពម្រេចកំពត</li> </ul>

**ខេត្តមណ្ឌលគីរី**

ខ្វះបច្ចេកទេសដាំដុះ	<ul style="list-style-type: none"> <li>គ្មានបទពិសោធន៍អំពីការដាំដុះ</li> <li>មិនមានចំណេះដឹង ឬធ្លាប់ឆ្លងកាត់វគ្គបណ្តុះបណ្តាល</li> </ul>	<ul style="list-style-type: none"> <li>ការដុះលូតលាស់មិនបានល្អ</li> <li>នាំឱ្យទិន្នផលធ្លាក់ចុះ</li> <li>ចំណាយលើការថែទាំច្រើន</li> </ul>	<ul style="list-style-type: none"> <li>សាកសួររបៀបដាំដុះពីអ្នកភូមិតាខ្លា ឬអ្នកលក់ថ្នាំកសិកម្ម</li> <li>អនុវត្តតាមឈ្មួញវៀតណាម</li> </ul>	<ul style="list-style-type: none"> <li>ផ្តល់ការបណ្តុះបណ្តាលពីបច្ចេកទេសដាំដុះ</li> <li>គួរឱ្យមានភ្នាក់ងារបច្ចេកទេសផ្សព្វផ្សាយ</li> </ul>
ការប្រើប្រាស់ពូជមិនច្បាស់លាស់	<ul style="list-style-type: none"> <li>ខ្វះព័ត៌មានពីផលិតកម្មម្រេច</li> <li>មិនមានការផ្គត់ផ្គង់ពូជដែលសមស្របទីផ្សារ</li> <li>ប្រើប្រាស់ពូជតាមលទ្ធភាពទុនដែលមាន</li> </ul>	<ul style="list-style-type: none"> <li>នាំឱ្យតម្លៃទីផ្សារមិនច្បាស់</li> <li>ងាយឆ្លងជំងឺឬសត្វល្អិតនិងអាចបង្កហានិភ័យដល់ការដាំដុះ</li> </ul>	<ul style="list-style-type: none"> <li>ស្វែងរកទិញពីអ្នកភូមិក្នុងស្រុកនិងប្រទេសជិតខាង</li> <li>ពន្យារពេលលក់ម្រេច</li> <li>ខ្ចីប្រាក់ពីមិត្តភក្តិបង់ការប្រាក់ធនាគារ</li> </ul>	<ul style="list-style-type: none"> <li>ណែនាំព័ត៌មានតម្រូវការទីផ្សារផលិតកម្មម្រេច</li> <li>បង្កើតកសិដ្ឋានផលិតពូជ</li> </ul>

<p>ខ្លះខាត ទុន ផលិតកម្ម ម្រេច</p>	<ul style="list-style-type: none"> <li>• ពិបាកទទួលបានឥណទានពីធនាគារ</li> <li>• ឫមីក្រូហិរញ្ញវត្ថុ និងមានអត្រាការប្រាក់ខ្ពស់</li> </ul>	<ul style="list-style-type: none"> <li>• ខ្វះទុនផលិតកម្មនៅពេលម្រេចជួបបញ្ហាដែលត្រូវសង្គ្រោះដូចជាផ្ទះជំងឺជាដើម</li> </ul>	<ul style="list-style-type: none"> <li>• ស្វែងទុនគាំទ្រពីសាច់ញាតិ</li> <li>• ប្រើទ្រព្យបញ្ចាំដើម្បីបានទុនបន្ថែមពីអ្នកចង់ការប្រាក់</li> </ul>	<ul style="list-style-type: none"> <li>• រដ្ឋគួរមានការសម្របសម្រួលគាំទ្រឥណទានសម្រាប់ផលិតកម្មដំណាំម្រេច ដែលមានអត្រាការប្រាក់ទាប និងងាយទទួលបានឥណទាន</li> <li>• ឥណទានសម្បទានដល់ផលិតកម្មដំណាំម្រេច</li> </ul>
<p>សត្វល្អិត និងជំងឺ</p>	<ul style="list-style-type: none"> <li>• មានជំងឺរលួយបួស សត្វល្អិត ចៃដន្យផ្កាជំងឺរលាកដើមបួស ( បង្កមេរោគ ក្នុងដី និងពូជម្រេច )</li> <li>• ខ្វះបច្ចេកទេស</li> </ul>	<ul style="list-style-type: none"> <li>• ជ្រុះស្លឹកងាប់ដើម</li> <li>• បង្កើនការប្រើប្រាស់ថ្នាំគីមីកំចាត់</li> <li>• ចំណាយលើពលកម្មច្រើន</li> </ul>	<ul style="list-style-type: none"> <li>• ផ្លាស់ប្តូរមុខដំណាំ</li> <li>• ខ្ចីទុនពីមីក្រូហិរញ្ញវត្ថុ ឬបន្ថែមទុនគ្រួសារ</li> <li>• ផ្អាកការដាំដុះ</li> </ul>	<ul style="list-style-type: none"> <li>• ស្ថាប័នជំនាញគួរផ្តល់វគ្គបណ្តុះបណ្តាលអំពីផលិតកម្មដំណាំម្រេច</li> <li>• គាំទ្របច្ចេកទេសឱ្យបានញឹកញាប់</li> <li>• អន្តរាគមន៍នៅពេលមានករណីផ្ទះជំងឺឬសត្វល្អិត</li> <li>• ណែនាំថ្នាំកសិកម្មសមស្របសម្រាប់ផលិតកម្មម្រេច</li> </ul>
<p>ខ្វះកម្លាំង ពលកម្ម</p>	<ul style="list-style-type: none"> <li>• ចំណាកស្រុកច្រើន</li> </ul>	<ul style="list-style-type: none"> <li>• ចំណាយខ្ពស់លើក្នុងដំណើរការផលិតកម្ម</li> <li>• មិនមានកម្លាំងពលកម្មគ្រប់គ្រាន់ថែទាំម្រេច</li> </ul>	<ul style="list-style-type: none"> <li>• ជួលកម្មករខ្លះនិងធ្វើខ្លួនឯងខ្លះ</li> <li>• ស្វែងរកពលកម្មពីខេត្តផ្សេងៗ ដែលមានតម្លៃខ្ពស់</li> </ul>	<ul style="list-style-type: none"> <li>• ទប់ស្កាត់ការធ្វើចំណាកស្រុកខុសច្បាប់</li> <li>• បង្កើតឱ្យមានមជ្ឈមណ្ឌលទំនាក់ទំនង និងផ្សព្វផ្សាយការងារឱ្យបានទូលំទូលាយ</li> </ul>
<p>ទីផ្សារ</p>	<ul style="list-style-type: none"> <li>• គ្មានស្តង់ដារទទួលទិញកសិផលឬព័ត៌មានទីផ្សារកសិផល</li> <li>• អាស្រ័យតែលើប្រទេសជិតខាងតែមួយគត់</li> </ul>	<ul style="list-style-type: none"> <li>• ដំបាក់បំណុលធនាគារ និងបាត់ចំណូលគ្រួសារ នាំអាចឱ្យផលិតកម្មម្រេចអាចប្រែប្រួលនៅរដូវក្រោយៗ</li> </ul>	<ul style="list-style-type: none"> <li>• ស្វែងរក និងទំនាក់ទំនងទីផ្សារឬឈ្មួញកណ្តាលខ្លួនឯង</li> <li>• ពន្យារពេលស្តុកទុក រង់ចាំឈ្មួញកណ្តាលមកទិញ</li> </ul>	<ul style="list-style-type: none"> <li>• រដ្ឋគួរសម្របសម្រួលឱ្យមានព័ត៌មានទីផ្សារម្រេច ដែលងាយទំនាក់ទំនងបានឆាប់រហ័សច្បាស់លាស់</li> <li>• ជួយសម្របសម្រួលឱ្យមានកិច្ចសន្យាផលិតកម្មកសិកម្ម</li> <li>• រដ្ឋគួរជួយអន្តរាគមន៍តម្លៃទីផ្សារកុំឱ្យប្រែតាមរដូវកាល</li> </ul>
<p>ខ្វះខាត ទឹកនៅ រដូវប្រាំង</p>	<ul style="list-style-type: none"> <li>• នៅតំបន់ភ្នំ</li> <li>• ប្រែប្រួលអាកាសធាតុដែលធ្វើឱ្យ</li> </ul>	<ul style="list-style-type: none"> <li>• ម្រេចមានស្លឹកពណ៌លឿង ឬក្រហម និងគ្មានបានផល</li> </ul>	<ul style="list-style-type: none"> <li>• ដឹកអណ្តូងខ្លះដើម្បីយកទឹកស្រោចស្រពតាមលទ្ធភាព</li> </ul>	<ul style="list-style-type: none"> <li>• នាំគ្នាថែទាំបរិស្ថាន និងប្រកបទឹក ចៀសវាងការស្តាក់ទឹកទុកនៅផ្នែកខាងលើដោយមិនគិតពីអ្នកដែលនៅ</li> </ul>

	អូរប្រឡាយ មួយចំនួនរឹង	• ខាតបង់ថវិកា និងជំពាក់ប្រាក់ ធនាគារ		ខាងក្រោម
<b>ខេត្តរតនគិរី</b>				
ការរៀបចំ ដី (ហាលដី រយៈពេល យូរ)	ប្រើពេលរៀបចំដី ច្រើនសារ និងប្រើ ពេលទុកដីចោល ហាលយូរ	• ចំណាយលើ ការប្រើកម្លាំង ពលកម្មច្រើន • ពិបាករកកម្លាំង ពលកម្ម ដោយសារ ចំណាកស្រុក	• ស្វែងរកជួល កម្មករពីខេត្ត ផ្សេងៗខ្លះៗ • ប្រើកម្លាំង ពលកម្មក្នុង គ្រួសារខ្លះៗ	រដ្ឋគួរមានការសម្របសម្រួល ឫកាទ្រព្យធានាផល ផលិតកម្មដំណាំម្រេច ដែល មានអត្រាការប្រាក់ទាប
ការថែទាំ	• មានជំងឺរលួយ ឬស សត្វល្អិត ចៃដន្យផ្កា ជំងឺ រលាកដើម (បង្កមេរោគក្នុង ដី និងពូជម្រេច) • ខ្វះបច្ចេកទេស	• ងាប់ដើម • បង្កើនការ ប្រើប្រាស់ ថ្នាំគីមីកំចាត់ • ចំណាយលើ ពលកម្មច្រើន	• ផ្លាស់ប្តូរមុខ ដំណាំ • ខ្ចីទុនពី មីក្រូហិរញ្ញវត្ថុ សាច់ញាតិដាំដុះ ឡើងវិញ • ផ្អាកការដាំដុះ	• ស្ថាប័នជំនាញគួរផ្តល់វគ្គ បណ្តុះបណ្តាលអំពី ផលិតកម្មដំណាំម្រេច • គាំទ្របច្ចេកទេសឱ្យបាន ញឹកញាប់ • អន្តរាគមន៍នៅពេលមាន ករណីផ្ទះជំងឺឬសត្វល្អិត
គ្មាន បច្ចេក ទេស ដាំដុះ	• គ្មានចំណេះដឹង អំពីការដាំដុះ • មិនធ្លាប់ឆ្លង កាត់វគ្គបណ្តុះ បណ្តាល	• ការដុះលុត លាស់មិនបានល្អ • នាំឱ្យទិន្នផល ធ្លាក់ចុះ • ចំណាយលើ ការថែទាំច្រើន	• សាកសួរប្រៀប ដាំដុះពីអ្នកភូមិ តៗគ្នា ឬអ្នកលក់ ថ្នាំកសិកម្ម	ផ្តល់ការបណ្តុះបណ្តាល ពីបច្ចេកទេសដាំដុះ
ការ ប្រើប្រាស់ ពូជមិន ច្បាស់ លាស់	មិនមានការ ផ្គត់ផ្គង់ពូជដែល សមស្របទីផ្សារ	• នាំឱ្យតម្លៃទីផ្សារ មិនច្បាស់ • ងាយឆ្លងជំងឺ ឬសត្វល្អិត និងអាចបង្ក ហានិភ័យដល់ ផលិតកម្ម	• ស្វែងរកទិញពីអ្នក ភូមិក្នុងស្រុកនិង ប្រទេសជិតខាង • ពន្យារពេលលក់ ម្រេច • ខ្ចីប្រាក់ពីមិត្តភក្តិ បង់ការប្រាក់ ធនាគារ	• បង្កើតកសិដ្ឋានផលិតពូជ • ណែនាំពីតំណែងតម្រូវការ ទីផ្សារផលិតកម្ម
ខ្វះខាត ទុនគាំទ្រ	ពិបាកទទួលបាន ឥណទានពី	ខ្វះទុនផលិតកម្ម នៅពេលម្រេចជួប	• ស្វែងទុនគាំទ្រ ពីសាច់ញាតិ	• រដ្ឋគួរមានការសម្របសម្រួល គាំទ្រឥណទានសម្រាប់

ផលិតកម្ម ម្រេច	ធនាគារ ឬមីក្រូហិរញ្ញវត្ថុ និងមានអត្រា ការប្រាក់ខ្ពស់	បញ្ហា ដែលត្រូវ សង្គ្រោះ ដូចជា ផ្ទះជំងឺជាដើម	<ul style="list-style-type: none"> <li>• ប្រើទ្រព្យបញ្ចាំ ដើម្បីបានទុន បន្ថែមពីអ្នកចង ការប្រាក់</li> </ul>	ផលិតកម្មដំណាំម្រេច ដែល មានអត្រាការប្រាក់ទាប និង ងាយទទួលបានឥណទាន <ul style="list-style-type: none"> <li>• ឥណទានសម្បទានដល់ ផលិតកម្មដំណាំម្រេច</li> </ul>
ទីផ្សារ ម្រេច មិនច្បាស់ លាស់	គ្មានស្តង់ដារទទួល ទិញកសិផល ឬព័ត៌មានទីផ្សារ កសិផល	ជំពាក់បំណុល ធនាគារ និងបាត់ ចំណូលគ្រួសារ នាំអាចនាឱ្យ ផលិតកម្មម្រេច អាចប្រែប្រួលនៅ រដូវក្រោយៗ	ស្វែងរក និង ទំនាក់ទំនងទីផ្សារ ឬឈ្មួញកណ្តាល ខ្លួនឯង។ ពន្យារពេលស្តុកទុក រង់ចាំឈ្មួញ កណ្តាលមកទិញ	<ul style="list-style-type: none"> <li>• រដ្ឋគួរសម្របសម្រួលឱ្យមាន ព័ត៌មានទីផ្សារម្រេច ដែល ងាយទំនាក់ទំនងបានឆាប់ រហ័ស ច្បាស់លាស់</li> <li>• ជួយសម្របសម្រួលឱ្យមាន កិច្ចសន្យាផលិតកម្មកសិកម្ម</li> <li>• រដ្ឋគួរជួយអន្តរាគមន៍ទីផ្សារ ទប់ស្កាត់ការក្រឡុកឆ្កែរបស់ ឈ្មួញកណ្តាល</li> </ul>
ខ្វះខាត ទឹកនៅ រដូវប្រាំង	ប្រែប្រួល អាកាសធាតុ	ងាប់ម្រេចចំណែក ម្រេចដែលនៅរស់ មិនផ្តល់ផលដែល ជាហេតុធ្វើឱ្យ ខាតបង់ថវិកា	ដឹកអណ្តូងយក ទឹកទុកស្រោចស្រព	<ul style="list-style-type: none"> <li>• នាំគ្នាថែរក្សាបរិស្ថាន និងប្រភពទឹក</li> </ul>

**៤.៦ ការពិភាក្សា**

ក្នុងវិស័យកសិកម្ម កសិករស្ទើរតែទាំងអស់មានការអប់រំក្រោមថ្នាក់មហាវិទ្យាល័យ ដោយឡែក  
កសិករដាំម្រេចមានអ្នករៀនចប់មហាវិទ្យាល័យ ដែលអាចមានលទ្ធភាពធ្វើការស្រាវជ្រាវ ដើម្បីពង្រឹង  
ការងារដាំដុះឱ្យកាន់តែមានភាពប្រសើរឡើង។ ដែលនេះមានន័យថាខុសពីកសិករ ដាំដំណាំកសិកម្ម  
ផ្សេងៗមួយចំនួន កសិករដាំម្រេចមានលទ្ធភាពខ្ពស់ក្នុងការទទួលយកនូវបច្ចេកទេសល្អៗពីបណ្តាញ  
ផ្សព្វផ្សាយផ្សេងៗ ដែលអាចធ្វើឱ្យវិស័យនេះមានភាពរីកចំរើនលឿន។

កសិកររដ្ឋប្រទះនូវបញ្ហាប្រឈមសំខាន់ក្នុងការដាំម្រេច គឺការធ្លាក់ចុះនូវតម្លៃម្រេចក្នុងរយៈពេល  
មួយឆ្នាំកន្លងមកនេះ ដែលអាចធ្វើកសិករប្រឈមការខាតបង់ និងឈានទៅរកការជំពាក់ប្រាក់នៅ  
ធនាគារ ឬក៏ជំពាក់ប្រាក់បង់ប្អូន។ ផលិតផលម្រេចភាគច្រើនបំផុត នាំចេញទៅលក់ឱ្យឈ្មួញជនជាតិ  
វៀតណាមតែមួយ ដែលធ្វើឱ្យកសិករដាំម្រេចងាយរងគ្រោះនៅពេលដែលឈ្មួញវៀតណាមទម្លាក់តម្លៃ  
ម្រេច ដែលនេះទាមទារនូវការធ្វើពិពិធកម្មទីផ្សារម្រេចឱ្យបានឆាប់ ព្រោះម្រេចជាច្រើនត្រូវបានដាំ និង

ពុំទាន់ផ្តល់ផលនៅឡើយ។ ប្រសិនបើពុំរកទីផ្សារម្រេចឱ្យបានច្រើន និងទាន់ពេលនោះទេ នោះតម្លៃ ម្រេចអាចនឹងបន្តធ្លាក់នៅពេលដែលចម្ការម្រេចទាំងអស់នៅកម្ពុជាចាប់ផ្តើមផ្តល់ផល។

ការដាំដុះម្រេចនៅតាមបណ្តាខេត្តមួយចំនួន ដូចជាខេត្តមណ្ឌលគិរី និងខេត្តរតនគិរី ប្រជាកសិករភាគច្រើនបានអនុវត្តន៍តាមគ្នា ពីអ្នកជិតខាងដោយភាគច្រើនខ្វះបទពិសោធន៍។ ការអនុវត្ត តាមគ្នានេះ ដោយមិនបានគិតពីបញ្ហាស្ថានភាពភូមិសាស្ត្រនៅទីតាំងពិសេសរៀងៗខ្លួន នោះអាចធ្វើឱ្យ ពួកគាត់ងាយរងគ្រោះក៏ដូចជាជួបនូវបញ្ហាប្រឈមជាច្រើនផងដែរ ដូចជាកន្លងមក កសិករដាំម្រេច ក្នុងខេត្តមណ្ឌលគិរី និងរតនគិរីជួបប្រទះនូវបញ្ហាកង្វះខាតទឹកនៅរដូវប្រាំង ដែលធ្វើឱ្យម្រេចងាប់ ឬលុតលាស់មិនបានល្អនឹងធ្វើឱ្យម្រេចមិនអាចចេញផ្កាផ្លែបាននៅឆ្នាំបន្ទាប់។

ម៉្យាងវិញទៀត នៅពេលដែលកសិករដាំម្រេចជួបនូវបញ្ហាជំងឺកើតមានឡើង ប្រជាកសិករ តែងតែទៅសួរនាំ ឬពិគ្រោះយោបល់ជាមួយអ្នកផ្គត់ផ្គង់ធាតុចូលកសិកម្ម ដូចជាអាជីវករលក់ថ្នាំ និង ជីកសិកម្ម ដែលជាទូទៅអាជីវករទាំងនោះណែនាំឱ្យប្រើប្រាស់នូវប្រភេទជី និងថ្នាំដែលខ្លួនមាន និង ដោយមិនមានជំនាញច្បាស់លាស់ ដែលជាកត្តាមួយធ្វើឱ្យកសិករកាន់តែជួបនូវហានិភ័យទ្រេងផង។ ដូចនេះ ការត្រៀមអន្តរាគមន៍ ក៏ដូចជាការផ្តល់សេវាកម្មបច្ចេកទេសរបស់ស្ថាប័នជំនាញ ក្នុងការផ្តល់ បច្ចេកទេសដល់កសិករទៅលើជំងឺ ក៏ដូចជាបញ្ហាដែលកើតមានដល់ដំណាំម្រេច ជាកត្តាចាំបាច់ដើម្បី ជួយជំរុញដល់ការលើកស្ទួយកម្រិតជីវភាពរបស់កសិករដាំម្រេច។

ទោះជាតម្លៃម្រេចមានការធ្លាក់ចុះ ដោយក្នុងមួយគីឡូក្រាមមានតម្លៃត្រឹមប្រមាណ ៤ដុល្លារក៏ ដោយ ក៏តម្លៃម្រេចនៅខេត្តកំពតនៅតែមានតម្លៃថ្លៃទ្វេដង បើធៀបជាមួយតម្លៃម្រេចនៅបណ្តាល ខេត្តផ្សេងៗ។ នេះក៏ដោយសារម្រេចនៅខេត្តកំពតជាម្រេចសរីរាង្គ ដែលទទួលស្គាល់ជាផលិតផល សំគាល់ភូមិសាស្ត្រ (Geographic Identification) ហើយប្រជាកសិករដាំម្រេចនៅខេត្តកំពតក៏បាន ចងក្រងជាសហគមន៍ដាំដុះផងដែរ ដែលអាចឱ្យពួកគាត់មានកម្លាំងវិវឌ្ឍជាងក្នុងការចាត់ចែងតម្លៃជាមួយ ឈ្មួញកណ្តាល។

**៥. សន្និដ្ឋាន និងអនុសាសន៍**

ប្រជាកសិករដាំម្រេចមានលទ្ធភាពជាងកសិករដាំដំណាំផ្សេងៗមួយចំនួន លទ្ធភាពទាំងនេះរួម ទាំងកម្រិតនៃការអប់រំ កម្រិតជីវភាព និងមធ្យោបាយផ្សេងៗក្នុងការដាំដុះម្រេច។ ជាក់ស្តែងដូចជាការ សិក្សាបង្ហាញថា ប្រជាកសិករប្រមាណ ៤% បានរៀនចប់ថ្នាក់មហាវិទ្យាល័យដែលធៀបជាមួយ កសិករដាំដំណាំផ្សេងៗដូចជាស្រូវ ដំឡូងមី និងបន្លែមួយចំនួន ស្ទើរតែពុំមានកសិករដែលបានបញ្ចប់ ថ្នាក់វិទ្យាល័យផង។

ដំណាំម្រេច ត្រូវបានប្រជាកសិករចាប់ផ្តើមពង្រីកការដាំដុះ នៅតាមបណ្តាខេត្តជាច្រើននៃ ព្រះរាជាណាចក្រកម្ពុជា។ ជាក់ស្តែងកសិករដាំម្រេចនៅតំបន់ដែលបានសិក្សានេះ មានប្រមាណ ៣៩% នៃចំនួនគ្រួសារសរុបបានធ្វើចំណាកស្រុកមកពីបណ្តាខេត្តផ្សេងៗ ដូចជា កំពង់ចាម និងត្បូងឃ្មុំ។ ជាមធ្យមកសិករដាំម្រេចលើផ្ទៃដីមួយហិកតា ដែលផ្ទៃដីតូចបំផុត គឺប្រមាណ ០,៦ហិកតា និងកសិករ ដែលមានផ្ទៃដីធំបំផុត គឺទំហំ ៨០ហិកតា ដែលស្ថិតនៅក្នុងភូមិព្រំដែន ឃុំស្រែអំពូម ស្រុកពេជ្រាជា ខេត្តមណ្ឌលគិរី។ ជាមធ្យមកសិករដាំម្រេច នៅក្នុងខេត្តមណ្ឌលគិរី និងខេត្តរតនគិរី មានផ្ទៃដីដាំដុះធំជាង ប្រជាកសិករនៅក្នុងខេត្តកំពត ដោយសារការវាតទីដាំដុះលើអតីតដីព្រៃឈើ។

ដូចគ្នាជាមួយដំណាំហូបផ្លែផ្សេងទៀតដែរ ម្រេចត្រូវបានកសិករចាប់ផ្តើមធ្វើការដាំដុះក្នុងរដូវ វស្សា គឺចាប់ពីខែមិថុនា ដល់ខែសីហា និងទទួលផលលើកដំបូងក្នុងរយៈពេលប្រមាណពីរឆ្នាំក្រោយ ពេលដាំ។ ការប្រមូលផលម្រេច អាចចាប់ផ្តើមពីខែមករា ដល់ខែមេសា។ មានពូជម្រេច ៣ប្រភេទ ដែលប្រជាកសិករនៅក្នុងតំបន់សិក្សានិយមដាំដុះដែលពូជទាំងនោះរួមមាន ពូជម្រេចបាយ ម្រេចសណ្តា និងម្រេចម៉ាឡេ។ ទោះជាយ៉ាងណា ម្រេចបាយត្រូវបានប្រជាកសិករនិយមដាំច្រើនបំផុត។

កសិករដែលជួបសម្ភាសន៍នេះ មានម្រេចដែលអាចប្រមូលផលបានជាមធ្យមចំនួន ៧៦៨,៣ ជន្លង់ក្នុងមួយគ្រួសារ ដែលទទួលបានបរិមាណផលជាមធ្យម ១.៦៥៣,៩គ.ក្រ (ម្រេចស្លូត) ក្នុងមួយ គ្រួសារ។ ដោយសារបញ្ហាតម្លៃម្រេចមានការធ្លាក់ចុះ នោះកសិករដាំម្រេចអាចទទួលបានប្រាក់ចំណូល សរុបជាមធ្យមប្រមាណតែ ២៩.០០០.០០០រៀល ក្នុងមួយគ្រួសារក្នុងមួយឆ្នាំ។

កសិករដាំម្រេចនៅក្នុងខេត្តកំពតបានចងក្រងជាសហគមន៍អ្នកដាំម្រេច ហើយផលិតផលម្រេច ដែលប្រមូលបានត្រូវលក់ទៅឱ្យសហគមន៍ម្រេច ដែលសហគមន៍នេះលក់បន្តទៅឱ្យក្រុមហ៊ុនសម្រាប់ ធ្វើការនាំចេញទៅលក់នៅទីផ្សារអឺរ៉ុប។ កសិករដាំម្រេចនៅខេត្តកំពតបាន ដាំដុះម្រេចសរីរាង្គ ដែល ខុសពីកសិករនៅតាមបណ្តាខេត្តផ្សេងទៀត។

ដោយឡែក កសិករដាំម្រេចនៅខេត្តរតនគិរី និងមណ្ឌលគិរី ធ្វើការដាំដុះម្រេច ដោយពុំទាន់ មានការចងក្រងជាសហគមន៍នៅឡើយ ហើយតម្លៃម្រេចនៅខេត្តទាំងនេះ ក៏មានតម្លៃថោកជាង តម្លៃម្រេចកំពតផងដែរ។ តម្លៃនេះអាចខុសគ្នាពីដង។ ជាមធ្យមកសិករដាំម្រេចនៅក្នុងខេត្តទាំងពីរនេះ បានលក់ផលិតផលម្រេចស្លូតរបស់ខ្លួនទៅឱ្យឈ្មួញកណ្តាល ដែលជាជនជាតិខ្មែរ នៅក្នុងខេត្តត្បូងឃ្មុំ ដែលឈ្មួញកណ្តាលក្នុងខេត្តត្បូងឃ្មុំនេះ ដឹកយកទៅលក់បន្តឱ្យឈ្មួញវៀតណាម។



ដើម្បីជួយសម្រួល និងលើកស្ទួយកម្រិតជីវភាពប្រជាកសិករដាំម្រេច ចំណុចខាងក្រោមគួរត្រូវបានយកចិត្តទុកដាក់៖

- តម្លៃម្រេចនៅកម្ពុជា ភាគច្រើនត្រូវបានកំណត់ដោយឈ្មួញជនជាតិវៀតណាម នេះដោយសារតែកម្ពុជាមានទីផ្សារម្រេចភាគច្រើនតែជាមួយឈ្មួញវៀតណាម។ ដូចនេះ ការស្វែងរកទីផ្សារថ្មីបន្ថែមទៀត គឺជាការចាំបាច់ និងបន្ទាន់បំផុត ដោយសារម្រេចថ្មីជាច្រើនបានកំពុងដាំដុះ និងមិនទាន់ប្រមូលផលនៅឡើយ។ ប្រសិនបើទីផ្សារថ្មី មិនត្រូវបានពង្រីកទេនោះ កសិករដាំម្រេចជាច្រើននឹងជួបប្រទះនូវការលក់ផលិតផលម្រេចដែលមានតម្លៃថោក។
- ទន្ទឹមជាមួយការស្វែងរកទីផ្សារថ្មីបន្ថែមទៀត ការចងក្រងក្រុមប្រជាកសិករដាំម្រេច ជាសហគមន៍ដាំម្រេចនៅតំបន់ដែលមិនទាន់មានសហគមន៍ អាចជាកត្តាមួយជួយជំរុញដល់ការអភិវឌ្ឍដំណាំម្រេច ទាំងការផ្តល់បច្ចេកវិជ្ជាថ្មីៗ ការស្វែងរកទីផ្សារ ក៏ដូចជាការកាត់បន្ថយចំណាយលើធាតុចូលកសិកម្មមួយចំនួនដូចជា ការទិញធាតុចូលបានថោកជាងទីញាយ ការដឹកជញ្ជូនបានច្រើន។ល។
- នៅពេលកសិករជួបប្រទះបញ្ហាបច្ចេកទេស ដូចជាជំងឺកសិករតែងតែសួរនាំដល់អាជីវករអ្នកលក់ធាតុចូលកសិកម្មដែលមិនមានជំនាញលើការងារនេះ នាំឱ្យប្រជាកសិករអាចទទួលបាននូវវិធីសាស្ត្រដែលមិនសមស្របសម្រាប់ថែទាំ ឬព្យាបាលជំងឺដល់ដំណាំម្រេចរបស់ខ្លួន និងធ្វើខាតបង់ថវិការបស់ប្រជាកសិករ។ ដូចនេះការរៀបចំផ្លាស់ប្តូរបទពិសោធន៍ក៏ដូចជាបច្ចេកទេសរវាងប្រជាកសិករជាមួយស្ថាប័នជំនាញមានសារៈសំខាន់ណាស់ ដើម្បីឱ្យកសិករមានទំនុកចិត្ត គ្រប់គ្រងសភាពការណ៍បានទាន់ពេលវេលា មុនពេលដែលបញ្ហាទាំងនោះរីករាលដាលកាន់តែធំឡើង។

## ឯកសារយោង

- Benjamin, E. S. (2017). The World's Top Black Pepper Producing Countries [Economics]. Retrieved September 24, 2017, from <http://www.worldatlas.com/articles/the-world-s-top-black-pepper-producing-countries.html>
- Chea, V. (2017). International Demand for Black Pepper Production To Rise. Retrieved from <http://www.akp.gov.kh/?p=104393>
- Cheng, S. (2015). Kampot pepper defying drought fears. Retrieved from <http://www.phnompenhpost.com/business/kampot-pepper-defying-drought-fears>
- Edgar, G. (2016). Reaping what you see. Retrieved from <http://www.phnompenhpost.com/analysis-and-op-ed/reaping-what-you-sow>
- Farmlink. (2016). Kampot Pepper. Retrieved from <http://www.farmlink-cambodia.com/products/kampot-pepper>
- Mohan Ram, H. Y. (2016). Iconic Flora of Heritage Significance in India. *Indian Journal of History of Science*, 51(2.2). <https://doi.org/10.16943/ijhs/2016/v51i2.2/48445>
- Ra, T., & Chao, S. (2016). Contract Farming Arrangements in Cambodia: The case of Kampot Pepper (*Piper nigrum*). *Journal of Mekong Societies*, 12(2), 45–69. <https://doi.org/10.14456/jms.2016.14>
- Ravindran, P. N. (2000). Introduction. In *Black Pepper*. London: CRC Press.
- Sim, K., & Heng, K. (2015). *Memot Pepper Marketing System Analysis*. Phnom Penh, Cambodia: Cambodia Development Research Institute.
- Sok, C. (2015). High 2015 yields for pepper growers. Retrieved from <http://www.phnompenhpost.com/business/high-2015-yields-pepper-growers>
- Thuy, T. T. T. (2010). *INCIDENCE AND EFFECT OF MELOIDOGYNE INCOGNITA (NEMATODA: MELOIDOGYNINAE) ON BLACK PEPPER PLANTS IN VIETNAM* (PhD thesis). Hanoi University of Agriculture, Hanoi, Vietnam.
- Vong, S. (2003). Daily grind for pepper paupers. Retrieved from <http://www.phnompenhpost.com/national/daily-grind-pepper-paupers>

# ឧបសម្ព័ន្ធ ១៖ បញ្ជីសំណួរសម្រាប់សម្ភាសន៍គ្រួសារដាំដំណាំម្រេច

បញ្ជីសំណួរសម្រាប់សំភាសន៍គ្រួសារសម្រាប់ឧបសម្ព័ន្ធផលិតកម្មល្បែង (គ្រងដោយ កុយ វ៉ិ\_០៩០២០១៧)

## បញ្ជីសំណួរសម្រាប់សំភាសន៍គ្រួសារ ដាំដំណាំម្រេច

### ការណែនាំខ្លួន

យើងខ្ញុំជាមន្ត្រីនៃអង្គនាយកដ្ឋានកសិកម្ម រុក្ខាប្រមាញ់ និងនេសាទក្រសួងកសិកម្ម រុក្ខាប្រមាញ់ និងនេសាទ ពុះមកសិក្សាស្វែងយល់ពីខ្សែសង្វាក់ផលិតកម្មដំណាំមួយចំនួនដូចជា ម្រេច ដំឡូងមី ពោតក្រហម និងស្វាយចន្ទីនៅតាមបណ្តាខេត្តមួយចំនួនក្នុងព្រះរាជាណាចក្រកម្ពុជា។ ការសិក្សាមានគោលបំណងស្វែងយល់ពីបញ្ហាប្រឈមមួយចំនួនរបស់អ្នកពាក់ព័ន្ធ ក៏ដូចជាកំណត់បាននូវដំណោះស្រាយសមស្របក្នុងការធានានូវផលិតកម្មដំណាំទាំងនោះប្រកបដោយនិរន្តរភាព ទាំងសេដ្ឋកិច្ច សង្គម និងបរិស្ថាន។

### A. ព័ត៌មានសម្រាប់ក្រុមគ្រួសារ

១. ភាគីច្នៃ	២. ថ្ងៃ ខែ ឆ្នាំ	៣. ដោយម្តាយ
១. សំភាសន៍		
២. ត្រួតពិនិត្យបញ្ជីសំណួរ		
៣. បញ្ចូលទិន្នន័យ		

### B. អត្តសញ្ញាណនៃគ្រួសារ

១. ភូមិ.....	២. ឈ្មោះអ្នកដែលត្រូវសំភាសន៍.....
៣. ភេទ៖ ១ = ប្រុស ២ = ស្រី	៤. កម្រិតសិក្សា៖ ១ = មិនចេះអាន ២ = បឋមសិក្សា ៣ = អនុវិទ្យាល័យ ៤ = វិទ្យាល័យ ៥ = មហាវិទ្យាល័យ ៦. ផ្សេងៗ ( សូមបញ្ជាក់ ).....
៥. ទំនាក់ទំនងក្នុងគ្រួសារ៖ ១=ប្តី ២=ប្រពន្ធ ៣=កូន ៤=ផ្សេងៗ.....	៦. លេខខ្មោស័ព្ទ.....
៧. ភូមិ.....	៨. ឃុំ.....
៩. ស្រុក.....	១០. ខេត្ត
១១. តើអ្នកជាអ្នករស់នៅទីនេះឬចំណូលថ្មី? ១. អ្នកស្រុកភូមិនេះ ២. អ្នកចំណូលថ្មី. ១១.១ បើអ្នកចំណូលថ្មី តើអ្នករស់នៅខេត្តណា? ១. ៣១/៣៧ ២. ១១. ១១.២ បើមកពីខេត្តផ្សេង តើខេត្តណា?.....	
១១.៣ មករស់នៅទីនេះឆ្នាំណា? មកតាំងពីឆ្នាំ..... ១១.៤ ហេតុអ្វីបានផ្លាស់មក?.....	
១២. តើខ្មោសរបស់ខ្លួនរបស់អ្នកមានអ្វីខ្លះ (អាចជ្រើសរើសច្រើន)? ១. ចំការ ២. ស្រែ ៣. លក់ដូរ ៤. លក់កម្លាំងពលកម្ម ៥. ផ្សេងៗ ( សូមបញ្ជាក់ ).....	

### C. ព័ត៌មានស្តីពីការងារដាំដុះ

**C1. ការដាំដុះ និងប្រមូលផល**

១. តើអ្នកដាំម្រេចលើដីប៉ុន្មានកន្លែង ?..... ១.១ តើទុនសម្រាប់វិនិយោគជាបេសន្តនិងទាំងអស់ឬខ្លះខ្លះ? ១. ខ្លួនឯងទាំងអស់ ២.ខ្លះខ្លះ ៣.ខ្លះទាំងអស់ ១.២ បើខ្លះតើខ្លះតិណា? ១. បងប្អូនឪពុកម្តាយ ២. មិត្តភ័ក្ត្រ ៣. ធនាគារ ១.៣ បើខ្លះតើខ្លះប៉ុន្មានភាគរយនៃទុនសរុប? ១. ១០០%, ២. ៨០%, ៣. ៦០%, ៤.៤០%, ៥.២០%	
២. ផ្ទៃដីដាំដុះទី១៖..... ហត ២.១ ដីផ្ទាល់ខ្លួនឬជួលគេ? ១. ផ្ទាល់ខ្លួន ២.ជួលគេ ៣.ផ្សេងៗ ( បញ្ជាក់ ).....	៣. តើអ្នកដាំប៉ុន្មានឆ្នាំហើយ?.....ឆ្នាំ
៤. ដាំបានប៉ុន្មានជំនួង?.....ជំនួង ៤.១ ជំនួងប្រភេទណា?..... ៤.២ អ្នកពាក់ព័ន្ធ ( ដាំដុះ ប្រមូលផល លក់ ) ប៉ុន្មាននាក់? .....នាក់ ៤.៣ ស្រី.....នាក់ ៤.៤អ្នកដែលមានអាយុក្រោម១៨ឆ្នាំ.....នាក់	៦. ប្រមូលផលបានប៉ុន្មានជំនួង?.....ជំនួង
៥. មួយឆ្នាំប្រមូលផលប៉ុន្មានដង?..... ៥.១តើមានលក់ម្រេចខ្លីដែរឬទេ? ១. បាទ/ចាស ២. ទេ ៥.២ បើបាទ/ចាស,ទិន្នផលម្រេចខ្លី?.....គ.ក្រ ៥.៣ ទឹកប្រាក់ដែលលក់ម្រេចខ្លីសរុប.....រៀល ៥.៤តើមានលក់ទងម្រេចដែរឬទេ? ១. បាទ ២.ទេ ៥.៥ បើបាទ, ចំនួនទងម្រេចលក់បាន.....ទង ៥.៦ ទឹកប្រាក់ដែលលក់ទងម្រេចសរុប.....រៀល	៧. ទិន្នផលសរុប ( ម្រេចចាស់ ).....គ.ក្រ ៧.១តើវាជាទិន្នផលស្រស់ឬស្ងួត? ១. ស្រស់ ២.ស្ងួត
៨.១.តម្លៃម្រេចស្រស់/គ.ក្រ.....រៀល ៨.២. តម្លៃម្រេចស្ងួត/គ.ក្រ.....រៀល	៩.១ តម្លៃម្រេចស្រស់សរុប.....រៀល ៩.២ តម្លៃម្រេចស្ងួតសរុប.....រៀល
១០. ពូជម្រេចអ្វី? ១. ម្រេចបាយខ្មែរ ២.ម្រេចឥណ្ឌា ៣.ម្រេចម៉ាឡេ ៤.ម្រេចយូលីន ៥.ពូជដទៃ ទៀត ( បញ្ជាក់ ).....	១១. ប្រភពពូជ? បានមកពី.....
១២. ហេតុអ្វីជ្រើសរើសពូជនេះ? ដោយសារ.....	

១៣. បញ្ហាប្រឈមអ្វីខ្លះ?..... ..... .....	
១៤. ផ្ទៃដីដាំដុះទី២៖..... ហត ១៤.១ ដីផ្ទាល់ខ្លួនឬជួលគេ? ១. ផ្ទាល់ខ្លួន ២.ជួលគេ ៣.ផ្សេងៗ ( បញ្ជាក់ ).....	១៥. តើអ្នកដាំប៉ុន្មានឆ្នាំហើយ?.....ឆ្នាំ
១៦. ដាំបានប៉ុន្មានជន្លង់?.....ជន្លង់ ១៦.១ ជន្លង់ប្រភេទណា?..... ១៦.២ អ្នកពាក់ព័ន្ធ ( ដាំដុះ ប្រមូលផល លក់ ) ប៉ុន្មាននាក់? .....នាក់ ១៦.៣ ស្រី.....នាក់ ១៦.៤អ្នកដែលមានអាយុក្រោម១៨ឆ្នាំ.....នាក់	១៧. ប្រមូលផលបានប៉ុន្មានជន្លង់?.....ជន្លង់
១៨. មួយឆ្នាំប្រមូលផលប៉ុន្មានដង?..... ១៨.១តើមានលក់ម្រេចខ្លីដែរឬទេ? ១. បាទ/ចាស ២.ទេ ១៨.២ បើបាទ/ចាស,ទិន្នផលម្រេចខ្លី?.....គ.ក្រ ១៨.៣ ទឹកប្រាក់ដែលលក់ម្រេចខ្លីសរុប.....រៀល ១៨.៤តើមានលក់ទងម្រេចដែរឬទេ?១. បាទ/ចាស ២. ទេ ១៨.៥ បើបាទ, ចំនួនទងម្រេចលក់បាន .....ទង ១៨.៦ ទឹកប្រាក់ដែលលក់ទងម្រេចសរុប.....រៀល	១៨. ទិន្នផលសរុប ( ម្រេចចាស់ ).....គ.ក្រ ១៨.១តើវាជាទិន្នផលស្រស់ឬស្ងួត? ១. ស្រស់ ២. ស្ងួត
១៩.១. តម្លៃម្រេចស្រស់/គ.ក្រ.....រៀល ១៩.២. តម្លៃម្រេចស្ងួត/គ.ក្រ.....រៀល	២០.១ តម្លៃម្រេចស្រស់សរុប.....រៀល ២០.២ តម្លៃម្រេចស្ងួតសរុប.....រៀល
២១. ពូជម្រេចអ្វី? ១. ម្រេចបាយខ្មែរ ២.ម្រេច ឥណ្ឌា ៣.ម្រេចម៉ាឡេ ៤.ម្រេចយូលីន ៥.ពូជដំឡៃ ទៀត ( បញ្ជាក់ ).....	២២. ប្រភពពូជ? បានមកពី.....
២៣. ហេតុអ្វីជ្រើសរើសពូជនេះ? ដោយសារ..... ..... .....	

២៤. បញ្ហាប្រឈមអ្វីខ្លះ ? ..... ..... .....	
.....	
២៥. ផ្ទៃដីដាំដុះទី៣៖ ..... ហត ២៥.១ ដីផ្ទាល់ខ្លួនឬជួលគេ ? ១. ផ្ទាល់ខ្លួន ២. ជួលគេ ៣. ផ្សេងៗ ( បញ្ជាក់ ) .....	២៦. តើអ្នកដាំប៉ុន្មានឆ្នាំហើយ ? .....ឆ្នាំ
២៧. ដាំបានប៉ុន្មានជំនួង ? .....ជំនួង ២៧.១ ជំនួងប្រភេទណា ? ..... ២៧.២ អ្នកពាក់ព័ន្ធ ( ដាំដុះ ប្រមូលផល លក់ ) ប៉ុន្មាននាក់ ? .....នាក់ ២៧.៣ ស្រី.....នាក់ ២៧.៤ អ្នកដែលមានអាយុក្រោម១៨ឆ្នាំ.....នាក់	២៨. ប្រមូលផលបានប៉ុន្មានជំនួង ? .....ជំនួង
២៩. មួយឆ្នាំប្រមូលផលប៉ុន្មានដង ? ..... ២៩.១ តើមានលក់ម្រេចខ្លីដែរឬទេ ? ១. បាទ/ចាស ២. ទេ ២៩.២ បើបាទ/ចាស, ទិន្នផលម្រេចខ្លី ? .....គ.ក្រ ២៩.៣ តើមានលក់ទងម្រេចដែរឬទេ ? ១. បាទ/ចាស ២. ទេ ២៩.៤ បើបាទ, ចំនួនទងម្រេចលក់បាន.....ទង ២៩.៥ ទឹកប្រាក់ដែលលក់ទងម្រេចសរុប.....រៀល	២៧. ទិន្នផលសរុប ( ម្រេចចាស់ ) .....គ.ក្រ ២៧.១ តើវាជាទិន្នផលស្រស់ឬស្ងួត ? ១. ស្រស់ ២. ស្ងួត ២៧.២ តម្លៃម្រេច.....រៀល/គ.ក្រ
៣០.១. តម្លៃម្រេចស្រស់/គ.ក្រ.....រៀល ៣០.២. តម្លៃម្រេចស្ងួត/គ.ក្រ.....រៀល	៣១.១ តម្លៃម្រេចស្រស់សរុប.....រៀល ៣១.២ តម្លៃម្រេចស្ងួតសរុប.....រៀល
៣២. ពូជម្រេចអ្វី ? ១. ម្រេចបាយខ្មែរ ២. ម្រេច ឥណ្ឌា ៣. ម្រេចម៉ាឡេ ៤. ម្រេចយូលិន ៥. ពូជដទៃ ទៀត ( បញ្ជាក់ ) .....	៣៣. ប្រភពពូជ ? បានមកពី.....
៣៤. ហេតុអ្វីជ្រើសរើសពូជនេះ ? ដោយសារ..... ..... .....	
៣៥. បញ្ហាប្រឈមអ្វីខ្លះ ? .....	



ចំណាយ	បរិមាណ	តម្លៃកម្រៃ (រៀល)	សរុប (រៀល)
១. ទងម្រេច			
២. ដីគីមី (ឈ្មោះ.....) គ.ក្រ			
៣. ដីធម្មជាតិ (គ.ក្រ)			
៤. ថ្នាំសំលាប់ស្មៅ (ល ឬ គ.ក្រ)			
៥. ថ្នាំបំប៉ន (ល ឬ គ.ក្រ)			
៦. ថ្នាំសំលាប់សត្វល្អិត ឬ ជំងឺ (ល ឬ គ.ក្រ)			
៧. ការរៀបចំដី ឬការភ្ជួរស្រែ (ដង)			
៨. ជួលកម្លាំងពលកម្មជាប្រចាំ (នាក់)			
៩. ជួលកម្លាំងពលកម្មតាមរដូវកាល (នាក់)			
១០. កម្លាំងពលកម្មជំរះស្មៅ (នាក់)			
១១. កម្លាំងពលកម្មប្រមូលផល (នាក់)			
១២. ជួលឧបករណ៍គ្រឿងចក្រ (ដង)			
១៣. ដឹកជញ្ជូន និងទីផ្សារ (ដង)			
១៤. ជួលដី (មួយរដ្ឋដំណាំ ឬមួយឆ្នាំ)			
១៥. ផ្សេងៗ (សូមបញ្ជាក់).....			
១៦. ផ្សេងៗ (សូមបញ្ជាក់).....			

**D. ទីផ្សារ**

១. តើអ្នកលក់ម្រេចរបស់អ្នកនៅឯណា?.....១.១ ប៉ុន្មានគ.ក្រ.....  
 ១.២ ឈ្មោះអ្នកទិញ.....១.៣ជនជាតិ៖ ១.ខ្មែរ ២.វៀតណាម ៣.ថៃ ៤.ចិន  
 ៥.ផ្សេងៗ(បញ្ជាក់)..... ១.៤.លេខខ្ទេស័ព្ទ.....១.៥ តើគេទិញនៅនឹងកន្លែងឬ  
 ដឹកទៅកន្លែងទេ? ១.នៅនឹងកន្លែង ២.ដឹកទៅកន្លែងទេ ៣.ផ្សេងៗ  
 (បញ្ជាក់).....  
 .....

២. តើអ្នកលក់ម្រេចខ្លីនៅឯណា?.....២.១.ប៉ុន្មានគ.ក្រ.....២.២ ឈ្មោះ  
 អ្នកទិញ.....២.៣ជនជាតិ៖ ១.ខ្មែរ ២.វៀតណាម ៣.ថៃ ៤.ចិន



ប្រតិសំណួរសម្រាប់សិក្សាសិទ្ធិសារសម្រាប់គម្រោងជម្រកជំងឺកម្រិតខ្ពស់ (គ្រោងដោយ កុយ វ៉ិ\_០៩០៦២០១៨)

៥. ផ្សេងៗ (បញ្ជាក់)..... ១. ៤. លេខទូរស័ព្ទ..... ១. ៥. តើគេទិញនៅនឹងកន្លែង  
យើងឬដឹកទៅកន្លែងគេ? ១. នៅនឹងកន្លែងយើង ២. ដឹកទៅកន្លែងគេ ៣. ផ្សេងៗ (បញ្ជាក់).....

៣. តើអ្នកលក់ម្រេច ( ទុំ ) របស់អ្នកតម្លៃប៉ុន្មាន? ចុះបំពេញតម្លៃក្នុងតារាងខាងក្រោម៖

ប្រភេទគ្រាប់ម្រេច	តម្លៃ ( រៀល/គ.ក្រ )	
	ឆ្នាំ២០១៥ ( ឆ្នាំមុន )	ឆ្នាំ២០១៦ ( ឆ្នាំនេះ )

## សូមអរគុណ

**បញ្ជីសំណួរសម្រាប់ក្រុមពិភាក្សា**

១. តើការម្រេចមានបញ្ហាប្រឈមអ្វីខ្លះ ?

ប្អូនគល់នៃ បញ្ហា ?	ហេតុអ្វីបានជា បញ្ហានេះកើត មានឡើង ?	តើវាប៉ះពាល់អ្វី ខ្លះ ?	តើកន្លងមកអ្នក បានដោះស្រាយ បញ្ហាទាំងនេះ ដូចម្តេច ?	សំណើសម្រាប់ ដោះស្រាយ	តើអ្នកណាត្រូវ ដោះស្រាយ បញ្ហានេះ

២. តើប្រភេទពូជម្រេចណាខ្លះ ដែលគេនិយមដាំដុះនៅទីនេះ ? ចូររៀបរាប់ពីលក្ខណៈរបស់វា

បរិយាយ	ឈ្មោះពូជទី១	ឈ្មោះពូជទី២	ឈ្មោះពូជទី៣
អាយុកាល (ឆ្នាំ)			
លក្ខណៈរូប ( ដើមដង ទង ភ្លឹក ផ្លែ ..... )			
ធន់នឹងសមាសភាពចង្រៃ			
ធន់នឹងការប្រែប្រួលអាកាសធាតុ			
ឆ្លើយតបនឹងការប្រើប្រាស់ដី ( ដីធម្មជាតិ/គីមី )			
បច្ចេកទេសដាំដុះ			
បច្ចេកទេសទុកដាក់គ្រាប់ពូជ			
ការគ្រប់គ្រងជំនក់			
សេដ្ឋកិច្ច			

បញ្ជីសំណួរសម្រាប់សំភាគនីតិវិធីសម្រាប់គម្រោងជម្រុញផលិតកម្មស្បៀង (គ្រោងដោយ កុយ វ៉ិ\_០៩០១២០១៩)

មួយហិកតាដាំប៉ុន្មានជំនួង ?			
ទិន្នផល( ត/ហ.ត )			
តម្លៃ ( រៀល/តក្រ )			

៣. ចូររៀបរាប់ពីការដាំដុះដែលអ្នក ឬអ្នកភូមិបានដាំ ? តើអ្នកសង្កេតឃើញមានការប្រែប្រួលទិន្នផលដែរឬទេ ? ហេតុអ្វី ?

ការដាំដុះតាមដំណាក់កាលនីមួយៗ (ឧទាហរណ៍ការរៀបចំដី ការធ្វើដី ការធ្វើទួជ ការថែទាំ។ល។)	ការអង្កេតឃើញពីភាពប្រែប្រួល	មូលហេតុដែលធ្វើឱ្យមានការប្រែប្រួល

៤. តើអ្នក និងសមាជិកគ្រួសារធ្លាប់ចូលរួមការបណ្តុះបណ្តាលការដាំដុះ ដែរ ឬទេ ? បើមាន ចូលរៀបរាប់

ឈ្មោះវគ្គបណ្តុះបណ្តាល	តើវគ្គនេះនិយាយពីអ្វីខ្លះ ?	រយៈពេល( ថ្ងៃ )	អ្នកចូលរួម	ការចាប់អារម្មណ៍

៥. តើអ្នកចង់រៀនវគ្គបណ្តុះបណ្តាលអ្វីខ្លះ ?

ឈ្មោះវគ្គបណ្តុះបណ្តាល	គោលបំណងនៃវគ្គ	រយៈពេល( ថ្ងៃ )	ហេតុអ្វី

៦. តើអ្នកមានសំណូមពរយ៉ាងណាដើម្បីឱ្យការងារដាំដុះដ្រូចឱ្យមាននិរន្តរភាព ដោយធានាបាននូវចំណូលរបស់អ្នក ក៏ដូចជាថែរក្សាបាននូវធនធានបរិស្ថាន ?

