

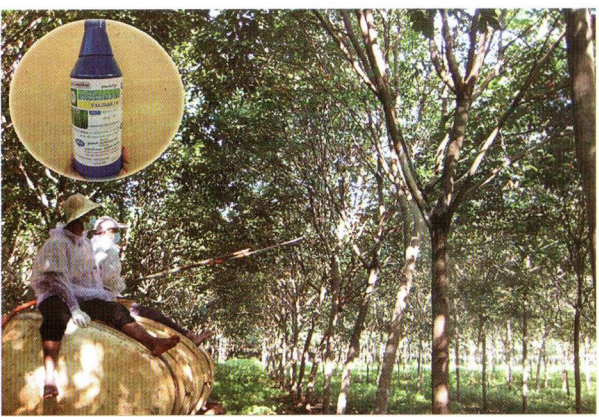
**៥. ការគ្រប់គ្រងជំងឺ**

នៅពេលដែលពិនិត្យឃើញមានជំងឺនេះ គេត្រូវធ្វើការព្យាបាលភ្លាមៗ ជំងឺនេះបំផ្លាញមែកខ្លីនិងផ្នែកនៃដើមនៅត្រង់កន្លែងបែកមែកនិងធ្វើឲ្យខូចសំបកយ៉ាងឆាប់រហ័សហើយនិងអាចបណ្តាលឲ្យដាច់មែកនិងជាប់ចុងទាំងស្រុងទៀតផង។

ការព្យាបាលដោយដោតជ័យគឺអាស្រ័យលើការចាប់ជំងឺភ្លាមៗ ចាប់តាំងពីផ្សិតកើតដំបូងៗ កាលណាផ្សិតកើតរុំជុំវិញមែករួចហើយមែកនឹងដាច់គេមិនអាចព្យាបាលវាបានទេ។ ត្រូវព្យាបាលដោយបាញ់ថ្នាំសម្លាប់ផ្សិតលើមែកឈើ ដោយប្រើឧបករណ៍ដែលមានដងវែងនិងក្បាលបាញ់សាចៗ។

ប្រសិនបើជំងឺធ្ងន់ធ្ងរ គឺត្រូវកាត់មែកដែលកើតជំងឺឲ្យដល់ផ្នែកខាងក្រោមដែលគ្មានជំងឺប្រវែង ៣០ស.ម រួចយកទៅកប់ ឬដុតចោល។ ដើម្បីគ្រប់គ្រងជំងឺនេះ គេអាចបាញ់ថ្នាំសម្លាប់ផ្សិតដូចជា៖

- ល្បាយប័រដូ (Bordeaux Mixture) លើមែក ចំពោះដើម



ការបាញ់ថ្នាំ Validamycin



ឧបករណ៍ព្យាបាលជំងឺផ្កាកូលាប

កៅស៊ូមិនទាន់ចៀរដើរ ដែលត្រូវបាញ់ប្រវែង ៣០-៥០ស.ម ផ្នែកខាងលើនិងខាងក្រោមកន្លែងដែលកើតជំងឺ។ ថ្នាំនេះហាមប្រើចំពោះដើមកៅស៊ូកំពុងចៀរដើរ ព្រោះវាអាចធ្វើឲ្យប៉ះពាល់ដល់គុណភាពទឹកដី។

- ទ្រីដីម៉ូហ្វ (Tridemorph) នៅកំហាប់ 1%
- វ៉ាលីដាមីស៊ីន (Validamycin) នៅកំហាប់ 1.5% - 2%។

ការបាញ់ប្រព្រឹត្តទៅពី ១០-១៥ ថ្ងៃម្តង ហើយបាញ់ឲ្យបាន ៣-៤ ដងតាមភាពចាំបាច់ ចាប់ពីពេលកើតជំងឺ។

**វិទ្យាស្ថានស្រាវជ្រាវកៅស៊ូកម្ពុជា**

អាសយដ្ឋាន: អគារលេខ ៩ មហាវិថី ប៉ែននុត (២៨៩) សង្កាត់បឹងកក់ទី១ ខណ្ឌទួលគោក រាជធានីភ្នំពេញ ព្រះរាជាណាចក្រកម្ពុជា ឬ ប្រអប់សំបុត្រលេខ ១៣៣៧ រាជធានីភ្នំពេញ ព្រះរាជាណាចក្រកម្ពុជា

ទូរស័ព្ទ/ទូរសារ : (៨៥៥) ២៣ ៨៨២ ៨៣១  
 សារអេឡិចត្រូនិច : [crri@camnet.com.kh](mailto:crri@camnet.com.kh)  
 វិបសាយ : [www.crri.com.kh](http://www.crri.com.kh)



ក្រសួងកសិកម្ម រុក្ខាប្រមាញ់ និងនេសាទ  
 វិទ្យាស្ថានស្រាវជ្រាវកៅស៊ូកម្ពុជា

ប័ណ្ណបច្ចេកទេស ២០១៣/០១

**ជំងឺផ្កាកូលាប  
 Pink disease**



ការផ្សាយរបស់វិទ្យាស្ថានស្រាវជ្រាវកៅស៊ូកម្ពុជា  
 ការិយាល័យដាំដុះនិងការពារ



**១. លក្ខណៈទូទៅ**

ជំងឺផ្កាកូលាប ជាជំងឺមួយដែលកើតនៅលើដើមនិងមែក ហើយមានឈ្មោះយោងទៅតាមពណ៌សម្បុរនៃរោគសញ្ញារបស់វា។ ជំងឺនេះរាលដាលពីសំបករួចចូលទៅក្នុងសាច់ឈើ។ វាចាប់ផ្តើមរាតត្បាតភាគច្រើននៅត្រង់ប្រគាបមែក ព្រោះនៅកន្លែងនេះសំបកមានសំណើមជាប់យូរក្រសួតក្រោយមេឃភ្លៀង។

**២. ត្រាវប្រគាបមែក**

ជំងឺនេះបណ្តាលមកពីផ្សិត *Corticium salmonicolor* ។ ស្ត្រីរបស់ផ្សិតនេះឆ្លងពីដើមមួយទៅដើមមួយទៀតដោយសារខ្យល់។ ជំងឺឆ្លងរាលដាលខ្លាំងនៅពេលអាកាសធាតុសើម នៅពេលផ្សិតបំបាយស្ត្រីនិងផ្ទៃសំបកសើមល្មមធ្វើឲ្យស្ត្រីរលូតលាស់និងកកើតជាផ្សិតបាន។

វារាតត្បាតច្រើននៅពេលមានភ្លៀងធ្លាក់ជោគជាំ ពីខែកក្កដា, សីហា, កញ្ញា និងខែតុលា ហើយវា

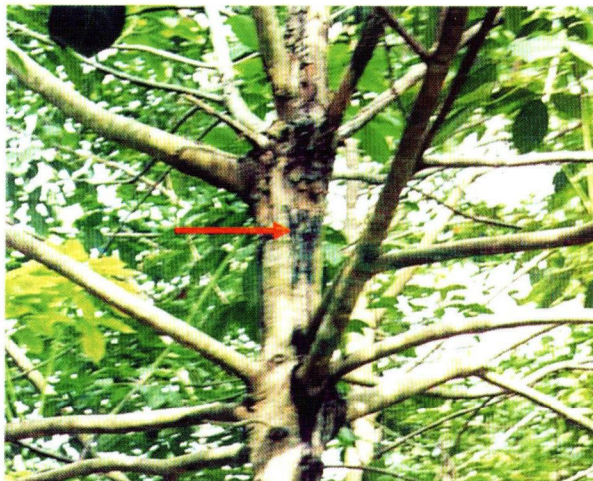


ជំរុះចេញនិងកកជាផ្ទុកខ្មៅ

ច្រើនកើតនៅលើដើមកៅស៊ូដែលមានអាយុពី ៣ ទៅ ១២ឆ្នាំ។

**៣. កូននាយទទួលរងជំងឺ**

កូនដែលងាយរងជំងឺខ្លាំងមាន កូន RRIM 600, PB 314, PB 217 និង PB 311 រីឯកូនដែលធន់ជំងឺមានកូន PB 260, GT1 និង PR 107 ។



ការប្រេះសំបក

**៤. សញ្ញាជំងឺ**

នៅត្រង់កន្លែងបែកមែកមានសរសៃប្រទាក់គ្នា (ដូចសំបុកពីងពាង) ជាមួយនឹងការចេញជ័រជាពិសេសនៅកន្លែងប្រគាបមែក បន្ទាប់មករាលដាលរុំជុំវិញមែកនិងមានពណ៌ផ្កាកូលាប ប្រសិនបើមិនបានព្យាបាលទាន់ពេលវេលា សំបកក៏ស្លូតប្រេះហូរជ័រចេញក្រៅ ហើយកកជាផ្ទុកខ្មៅ។



ប្រគាបមែកមានពណ៌ផ្កាកូលាប

អាស្រ័យដោយការស្ទុះនៃចលនាទឹកជ័រឡើងទៅផ្នែកខាងលើ បណ្តាលឲ្យមានដុះចេញនូវមែកថ្មីនៅខាងក្រោមនៃផ្នែកដែលមានកើតជំងឺ ចំណែកឯមែកដែលកើតជំងឺ ជ្រុះស្លឹក បន្ទាប់មកក្រៀមងាប់។



មែកថ្មីដុះចេញនៅខាងក្រោមនៃផ្នែកកើតជំងឺ