



ព្រឹត្តិប័ត្រព័ត៌មានកសិករ

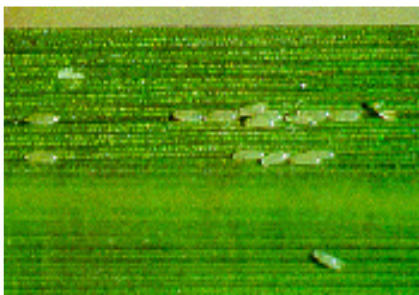


ការចេញផ្សាយរបស់វិទ្យាស្ថានស្រាវជ្រាវ និងអភិវឌ្ឍន៍កសិកម្មកម្ពុជា
A Publication of the Cambodian Agricultural Research and Development Institute

មូសផ្លុងលើដំណាំស្រូវ

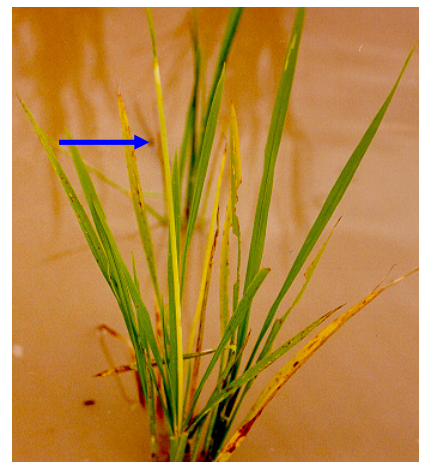
១-លក្ខណៈទូទៅនៃមូសផ្លុង និងការបំផ្លាញរបស់វា

មូសផ្លុងជាសត្វល្អិតដែលមានរូបរាងតូច ដូចសត្វមូសធម្មតាដែរ។ ចំពោះមូសផ្លុងឈ្មោលពេញវ័យ ខ្លួនរបស់វាមានពណ៌លឿងត្នោត និងមានខ្លួនតូចជាងមូសផ្លុងញី ដែលមានពោះពណ៌ក្រហម។



នៅពេលភ្លៀងចាប់ផ្តើមធ្លាក់នាដើមរដូវវស្សា មូសផ្លុងពេញវ័យហើរចេញពីស្មៅចង្រៃមករកជម្រកថ្មី ដែលមានចំណី និងអាចបន្តពូជបាន។ ចំពោះមូសផ្លុងញីនីមួយៗអាចពងបានពី ១-៤ពងនៅលើស្លឹកស្រូវ និងមានជីវិតត្រឹមតែ ៤ - ៥ ថ្ងៃប៉ុណ្ណោះ ប៉ុន្តែចាប់ពីពេលពេញវ័យ រហូតដល់ដាច់ទៅវិញ វាអាចពងបានរាប់រយឯណោះ។

ដង្កូវមូសផ្លុងដែលញាស់ចេញពីពង មានពណ៌សស្រអាប់ ហើយចូលលាក់ខ្លួននៅក្នុងដើមស្រូវ និងស៊ីបំផ្លាញគល់នៃបណ្តាលស្រូវ ដែលជាហេតុធ្វើឱ្យបណ្តាលស្រូវចេញមកមូលដូចផ្លុង និងពុំអាចចេញកូរ។ ការបំផ្លាញរបស់វាមានចាប់តាំងពីនៅថ្នាលសំណាបរហូតដល់ចុង បញ្ចប់នៃដំណាក់កាលបែកគុម្ព ។ នៅក្នុងប្រទេសកម្ពុជាយើង មូសផ្លុង មិនត្រូវបានគេចាត់ទុកជាសត្វល្អិតចង្រៃធ្ងន់ធ្ងរទេ។ មានខេត្តមួយចំនួនដែលទទួលរងនូវការបំផ្លិចបំផ្លាញគួរឱ្យកត់សំគាល់នោះមាន ដូចជាខេត្តស្វាយរៀង ព្រៃវែង កំពត និងកំពង់ចាម។



២-វិធានការការពារ



ការបំផ្លាញរុក្ខជាតិទាំងឡាយជាជម្រក : ធ្វើការកាប់ឆ្ការសំអាតស្មៅចង្រៃឬ ស្រែង ដែលនៅជុំវិញបរិវេណស្រែ និងក្នុងស្រែ នៅពេលដាំដុះ និងក្រោយពេល ប្រមូលផល។

ក្លរូស្រែបន្ទាប់ពីប្រមូលផល : ធ្វើដីឱ្យស្អាតល្អកុំឱ្យមានរុក្ខជាតិជម្រក បន្ទាប់ពីច្រូតកាត់រួច។

ពេលវេលាដាំដុះ : ត្រូវពន្យារពេលដាំដុះក្នុងរដូវវស្សាឱ្យបានសមស្រប បើអាចធ្វើទៅបាន គឺធ្វើលើពូជស្រូវប្រកាន់រដូវ ដើម្បីកាត់បន្ថយវគ្គលូតលាស់ របស់ស្រូវឱ្យនៅខ្លី។ ផ្ទុយទៅវិញ ធ្វើការដាំដុះពូជស្រូវមិនប្រកាន់រដូវ ឱ្យបាន ឆាប់រហ័សនៅពេលដើមរដូវវស្សា ដើម្បីឱ្យដំណាំស្រូវបានបញ្ចប់វគ្គលូតលាស់ មុនពេលមូសផ្លូវផ្លាស់ទីមកពីរុក្ខជាតិជម្រកជាការប្រសើរ។



ជៀសវាងការដាំដុះបន្តបន្ទាប់គ្នាតែជាប់:

ត្រូវដាំដុះកុំឱ្យយឺតជាងស្រែជិតខាង ៣សប្តាហ៍។

ការដាក់ដី: ការប្រើប្រាស់ដីអ៊ុយរ៉េក្នុងកម្រិតមធ្យម ហើយត្រូវបាចាបីលើក (ដំណាក់កាលសំណាប , បែកគុម្ព និងកំណកំណើតកូរ) ជាវិធីដ៏ល្អក្នុងការការពារជាមួយមូសផ្លូវ ដែលមានការបំផ្លាញ និងរាតត្បាត ។

ដំណាំបង្វិល: ការដាំស្រូវបន្តគ្នារហូត អាចធ្វើឱ្យប្រជាភាររបស់មូសផ្លូវកើនឡើង។ ផ្ទុយទៅវិញការ ទុកដីស្រែនៅទំនេរ ឬការអនុវត្តន៍ការដាំដំណាំបង្វិលដោយការថែទាំមិនឱ្យមានស្មៅ អាចកាត់បន្ថយប្រជាភារ មូសផ្លូវបានដែរ។

ការប្រើប្រាស់ពូជធន់ : ការដាំដុះពូជធន់ គឺជាវិធានការមួយប្រកបដោយប្រសិទ្ធភាពល្អបំផុតក្នុងការ ការពារពីការបំផ្លាញរបស់មូសផ្លូវ។ ការពិសោធន៍តាមដានពូជស្រូវធន់ទៅនឹងការបំផ្លាញរបស់មូសផ្លូវ កំពុងតែប្រព្រឹត្តទៅនៅក្នុងប្រទេសកម្ពុជា។ តាមលទ្ធផលពិសោធន៍ដំបូងខាងលើនេះ គឺមានពូជប្រពៃណីកម្ពុជា មួយចំនួនដូចជា **ឈុតនា នាងមិញ** និង **សូម៉ាលី** ហើយនិងពូជស្រូវទំនើបដូចជា **អ៊ីអែរ៦៦ អ៊ីអែរ៤២** មានភាពធន់ទៅនឹងការបំផ្លាញរបស់មូសផ្លូវ។

៣-ការកម្ចាត់

ការបាញ់ថ្នាំសម្លាប់សត្វល្អិតប្រភេទពុលខ្លាំង ដើម្បីកម្ចាត់ប្រភេទសត្វល្អិតចង្រៃណាមួយ អាចធ្វើឱ្យ មានការរាតត្បាតដោយមូសផ្លូវកាន់តែខ្លាំងឡើងថែមទៀត។ ថ្នាំនោះបានសម្លាប់ពពួកសត្វល្អិតមានប្រយោជន៍ ដូចជា ពីងពាង ពូក ឌីម៉ាល់ និង ប៉ារ៉ាស៊ីត ដែលជាសត្រូវធម្មជាតិសម្រាប់ការសម្លាប់មូសផ្លូវ។ ការកម្ចាត់ មូសផ្លូវដោយប្រើថ្នាំសម្លាប់សត្វល្អិតមានការលំបាកជាទីបំផុត ព្រោះដង្កូវមូសផ្លូវរស់នៅក្នុងដើមស្រូវ។ ប្រភេទថ្នាំសម្លាប់សត្វល្អិតជ្រាបចូល ដែលមានប្រសិទ្ធភាពខ្ពស់ក្នុងការកម្ចាត់មូសផ្លូវនោះ គឺមានតែថ្នាំ រីដែន ឬ ហ្វីប្រូនីលមួយគត់នៅក្នុងប្រទេសកម្ពុជា។ ថ្នាំនេះមានទម្រង់ពីរយ៉ាង មួយជាគ្រាប់ និងមួយទៀតជាទឹក។ ថ្នាំហ្វីប្រូនីលទម្រង់ជាគ្រាប់មានប្រសិទ្ធភាពខ្ពស់ក្នុងការកម្ចាត់មូសផ្លូវជាងប្រភេទថ្នាំទឹក បើសិនជានៅក្នុងស្រែ នោះមានទឹកជាអចិន្ត្រៃយ៍។ ការប្រើថ្នាំគ្រាប់ហ្វីប្រូនីលលើផ្ទាល់សំណាបមុននឹងយកទៅស្វែង ក្នុងរយៈពេលពី ១ ទៅ ២ សប្តាហ៍អាចការពារការបំផ្លាញធ្ងន់ធ្ងរពីមូសផ្លូវបាន។ សរុបមក មុនពេលសម្រេចចិត្តប្រើប្រាស់ថ្នាំគីមី នេះ ត្រូវគិតទៅដល់សេដ្ឋកិច្ច បរិស្ថាន និងសុខភាព ជាមុនសិនថាតើគួរប្រើ ឬមិនគួរ ហើយត្រូវកំណត់ ឲ្យបានច្បាស់ជៀសវាង ការប្រើទាំងប្រថុយប្រថាន។