

១. លក្ខណៈទូទៅ

ក្នុងពេលបច្ចុប្បន្ន ជំងឺជ្រុះស្លឹកករិណេស្ស៊ីវ៉ា (*Corynespora leaf fall*) ត្រូវបានចាត់ទុកជាជំងឺបំផ្លាញដ៏ធំធេងមកលើដំណាំកៅស៊ូ។ ជំងឺនេះបានកើតឡើងនៅប្រទេស ឥណ្ឌា ម៉ាឡេស៊ី ថៃ ស្រីលង្កា ឥណ្ឌូនេស៊ី បង់ហ្គាដេស វៀតណាម កាម្ពុជា និងហ្វីលីពីន។ ហើយថ្មីៗនេះក៏មានវត្តមាននៅកម្ពុជាផងដែរ។ នៅប្រទេសកៅស៊ូជាច្រើន ជំងឺនេះបង្កមហន្តរាយខ្លាំងតែកូនមួយចំនួនប៉ុណ្ណោះ។ នៅស្រីលង្កាជំងឺនេះបានបង្កមហន្តរាយជាង ៣០០០ ហិកតានៃកូនដែលងាយទទួលជំងឺ ជាពិសេសកូន RRIC103 ទាំងនៅក្នុងចម្ការកៅស៊ូថ្មីក៏ដូចក្នុងចម្ការកៅស៊ូចាស់។ រីឯនៅវៀតណាមជំងឺនេះវាយប្រហារធ្ងន់ធ្ងរលើកូន RRIV4 ។ ជំងឺនេះរាតត្បាតលើស្លឹកកៅស៊ូគ្រប់វ័យពេញមួយឆ្នាំ។

២. រោគសញ្ញាជំងឺ

ជំងឺជ្រុះស្លឹកករិណេស្ស៊ីវ៉ា បង្កឡើងដោយផ្សិត *Corynespora cassiicola* ។ ផ្សិតនេះមានឥទ្ធិពលទាំងនៅលើស្លឹកខ្ចីនិងស្លឹកចាស់។ នៅក្រោមលក្ខខណ្ឌអាកាសធាតុអំណោយផល ជំងឺនឹងរីករាលដាលបណ្តាលឲ្យជ្រុះស្លឹក។

រោគសញ្ញាដំបូងនៅលើស្លឹកលេចឡើងនូវស្នាមពណ៌ត្នោតប្រផេះនិងមានស្នាមអុជច្រើនភ្ជាប់គ្នាជាផ្ទាំងដែលប្រមូលផ្តុំផ្សិតរីកធំឡើងបង្កជាដំបៅ (lesions) ខ្លោចជ្រួញនិងមានទ្រង់ទ្រាយមិនដូចគ្នា។



នៅលើស្លឹកចាស់លក្ខណៈពិសេសនៃជំងឺមានស្នាមពណ៌ត្នោត ឬក្រមៅលើទ្រនុងស្លឹកដែលមានសណ្ឋានដូច "ត្រី" (fishbone)។ ជាទូទៅស្លឹកកើតជំងឺបានប្តូរពណ៌ពីបៃតងទៅជាលឿងដោយសារកូរ៉ូហ្វូលីន ត្រូវបានបំផ្លាញ ហើយចុងក្រោយស្លឹកប្រែពណ៌ក្រហមនិងជ្រុះ។ ការជ្រុះស្លឹកច្រើនដងអាចបណ្តាលឲ្យកើតជំងឺ dieback នៅលើត្រួយនិងមែក ករណីធ្ងន់ធ្ងរធ្វើឲ្យងាប់ដើមទាំងស្រុង។

៣. លក្ខខណ្ឌកើតជំងឺ

ជំងឺរីករាលដាលដោយសារស្លឹកហើរតាមខ្យល់។ ក្នុង១សង់ទីម៉ែត្រការ៉េនៃស្លឹកកើតជំងឺមានស្លឹកប្រហែល ១២០០ ហើយស្លឹកទាំងនេះអាចមានជីវិតរស់នៅបានរយៈពេល ១ខែ ទោះបីស្លឹកជ្រុះក៏ដោយ ដែលបង្ហាញថាផ្សិតអាចធន់នឹងលក្ខខណ្ឌមិនល្អ។ សីតុណ្ហភាពល្អបំផុតសម្រាប់ស្លឹករលូតលាស់គឺ ៣០°C ប៉ុន្តែ ផ្សិតអាចកើតមាននៅសីតុណ្ហភាព ១៥°C - ៤០°C ផងដែរ។ ក្នុងករណីសំណើមខ្ពស់មានអំណោយផលដល់ការរីករាលដាលនៃជំងឺ ប៉ុន្តែបើសំណើមទាបជំងឺមិនរីករាលដាលខ្លាំងនោះទេ។



៤. ការពារដំណាំដំឡើង

នៅថ្នាលបណ្តុះកូន (Nursery) កូនកៅស៊ូ មិនទាន់បំបៅដោយរងនូវជំងឺ។ ចំណែកនៅច្បារពូជ និងចម្ការកៅស៊ូ ជំងឺរាតត្បាតភាគច្រើនលើកូន៖ RRIC52, RRIC103, RRIC104, RRIC110, RRIM725, RRIC106, PR107, PR255, PB235, PB260, PB311, PB86, PB255, RRII300, RRII305,...

ចំពោះកូនដែលធន់នឹងជំងឺមាន៖ RRIC100, RRIC102, RRIM600, PB217,...

៥. ការការពារនិងព្យាបាល

ថ្នាលបណ្តុះកូន

ដើម្បីទប់ស្កាត់ជំងឺនេះ នៅថ្នាលបណ្តុះកូន (Nursery) គេមិនគួរប្រើជើងទម្រចេញពីគ្រាប់កៅស៊ូ នៃបណ្តាកូនងាយរងនូវជំងឺមានដូចជា៖ PR107, PR255, PB235, PB260, PB311, PB86,...



ការពារការកើតជំងឺនៅថ្នាលបណ្តុះកូនដោយការ បាញ់ថ្នាំក្នុងរយៈពេល៥ថ្ងៃម្តងនូវប្រភេទថ្នាំ៖

- ឌីតានអីម៤៥ (Dithane M45) កម្រិត 0.3% (3g/1lទឹក)
- កាប់តាន (Captan) កម្រិត 0.4% (4g/1lទឹក)
- អង់ត្រាក់កុល (Antracol) កម្រិត 0.4% (4g/1lទឹក)

ច្បារពូជនិងចម្ការកៅស៊ូ

នៅច្បារពូជនិងចម្ការកៅស៊ូគេបាញ់ថ្នាំ ១សប្តាហ៍ម្តងនូវប្រភេទថ្នាំ៖

- ឌីតានអីម៤៥ (Dithane M45) កម្រិត 0.3% (3g/1lទឹក)
- ម៉ង់កូសែប (Mancozeb) កម្រិត 0.3% (3g/1lទឹក)
- កាប់តាន (Captan) កម្រិត 0.4% (4g/1lទឹក)
- អង់ត្រាក់កុល (Antracol) កម្រិត 0.4% (4g/1lទឹក)
- ហ្សីនេប (Zineb) កម្រិត 0.2-0.75%
- ប្រូពីនេប (Propineb) កម្រិត 0.5% ។

វិទ្យាស្ថានស្រាវជ្រាវកៅស៊ូកម្ពុជា

អាសយដ្ឋាន: អគារលេខ ៩ មហាវិថី ប៉ែននុត (២៨៩) សង្កាត់ បឹងកក់ទី១ ខណ្ឌទួលគោក រាជធានីភ្នំពេញ ព្រះរាជាណាចក្រកម្ពុជា ឬ ប្រអប់សំបុត្រលេខ ១៣៣៧ រាជធានីភ្នំពេញ ព្រះរាជាណាចក្រកម្ពុជា

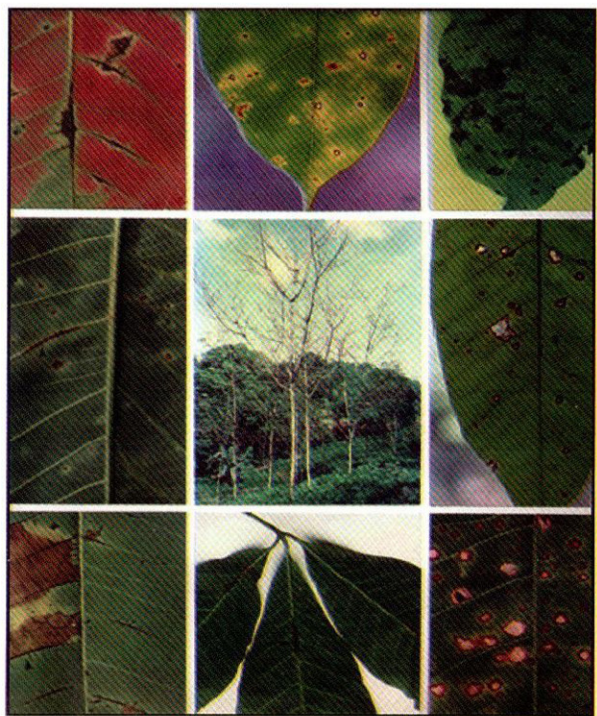
ទូរស័ព្ទ/ទូរសារ : (៨៥៥) ២៣ ៨៨២ ៨៣១
 សារអេឡិចត្រូនិច : crri@camnet.com.kh
 វិបសាយ : www.crri.com.kh



ក្រសួងកសិកម្ម រុក្ខាប្រមាញ់ និងនេសាទ
វិទ្យាស្ថានស្រាវជ្រាវកៅស៊ូកម្ពុជា

ប័ណ្ណបច្ចេកទេស ២០១២/០៣

ជំងឺជ្រុះស្លឹកករីណេស្យ័រ៉ា
Corynespora Leaf fall disease



ការផ្សាយរបស់វិទ្យាស្ថានស្រាវជ្រាវកៅស៊ូកម្ពុជា
 ការិយាល័យដាំដុះនិងការពារ