



ប្រទេសកម្ពុជា

# បច្ចុប្បន្នភាពទីផ្សារ

ខែកុម្ភៈ ឆ្នាំ២០២២

ផ្ដោតលើ៖ ឥទ្ធិពលនៃកូវីដ-១៩ លើតម្លៃស្បៀងអាហារ

កម្មវិធីស្បៀងអាហារពិភពលោកនៃអង្គការសហប្រជាជាតិ សហការជាមួយ ការិយាល័យទីផ្សារកសិកម្មនៃក្រសួងកសិកម្ម រុក្ខាប្រមាញ់ និងនេសាទ



# បុព្វកថា

ការរាតត្បាតនៃកូវីដ-១៩ បានវិវត្តយ៉ាងឆាប់រហ័សពាសពេញពិភពលោក ចាប់តាំងពីដើមឆ្នាំ២០២០មក។ នៅថ្ងៃទី១១ ខែមីនា អង្គការសុខភាពពិភពលោកបានចាត់ទុកកូវីដ-១៩ថាជាជំងឺរាតត្បាតសកល។ ការរាតត្បាតនៃកូវីដ-១៩ បានជះឥទ្ធិពលលើសេដ្ឋកិច្ចពិភពលោកយ៉ាងខ្លាំង។ ជំនួញ និងការធ្វើដំណើរនានាត្រូវបានហាមឃាត់យ៉ាងតឹងរឹងហើយប្រទេសជាច្រើនរាប់ទាំងប្រទេសកម្ពុជា និងប្រទេសដទៃទៀតនៅអាស៊ី បានអនុវត្តវិធានការបិទការចេញចូលប្រទេស ដើម្បីមិនឲ្យមានការរីករាលដាល។ ចាប់តាំងពីខែមេសា ឆ្នាំ២០២១មក កម្ពុជាបានបិទខ្ទប់ទាំងស្រុង និង/ឬផ្នែកខ្លះនៃរាជធានី/ខេត្តជាបន្តបន្ទាប់ ដើម្បីទប់ស្កាត់ការរាលដាលនៃព្រឹត្តិការណ៍សហគមន៍ ថ្ងៃទី២០ ខែកុម្ភៈ ឆ្នាំ២០២១។ បើទោះជាវដ្តាភិបាលបានបិទបញ្ចប់ព្រឹត្តិការណ៍សហគមន៍ជាផ្លូវការក្នុងខែធ្នូ ឆ្នាំ២០២១ ក្តី តែក្តីបានប្តូរពីមេរោគបម្លែងថ្មីអ្វីមួយក្នុងកំពុងកើនឡើង។

ដើម្បីស្វែងយល់ពីឥទ្ធិពលនៃការរាតត្បាតកូវីដ-១៩ លើភាពមានស្បៀង និងលទ្ធភាពទទួលបានស្បៀងនៅតាមផ្សារនានាក្នុងប្រទេសកម្ពុជា កម្មវិធីស្បៀងអាហារពិភពលោក (WFP) តាមដានតម្លៃលក់ដុំ និងលក់រាយរបស់ស្បៀងអាហារសំខាន់ៗ (ឧបសម្ព័ន្ធទី១ និងទី២) នៅក្នុងផ្សារចំនួន៤៥ ទាំងទីប្រជុំជន និងជនបទទូទាំងប្រទេស (សូមមើលព័ត៌មានលម្អិតនៅផ្នែកវិធីសាស្ត្រ)។ ជាមធ្យម ប្រធានផ្សារ និងអាជីវករចំនួន ៣៤០ នាក់ត្រូវបានសម្ភាសន៍ជារៀងរាល់ពីរសប្តាហ៍ តាមរយៈទូរស័ព្ទដែលអនុវត្តដោយក្រុមហ៊ុនចុះកិច្ចសន្យាជាមួយ WFP។ បន្ថែមទៅលើតម្លៃ ប្រធានផ្សារក៏ត្រូវបានសម្ភាសន៍ផងដែរដើម្បីវាយតម្លៃពីដំណើរការរបស់ទីផ្សារ ដែលរួមបញ្ចូលទាំងបញ្ហាផ្គត់ផ្គង់ស្បៀង និងតម្រូវការស្បៀង។ ព័ត៌មានផ្សេងទៀតក៏ត្រូវបានប្រើ ដើម្បីបកស្រាយលទ្ធផល និងស្វែងយល់ពីបរិបទកាន់តែទូលំទូលាយ។

ការធ្វើបច្ចុប្បន្នភាពនេះ គឺផ្អែកលើទិន្នន័យ ដែលបានប្រមូលនៅក្នុងសប្តាហ៍ទី១ និងសប្តាហ៍ទី៣ នៃខែ។ តម្លៃជាក់ស្តែងត្រូវបានបញ្ជាក់ក្នុងរបាយការណ៍នេះ។

ប្រព័ន្ធតាមដាននេះគឺផ្អែកលើកិច្ចសហការក្នុងរយៈពេលវែងរវាង WFP និងការិយាល័យទីផ្សារកសិកម្ម (AMO) នៃនាយកដ្ឋានផែនការនិងស្ថិតិរបស់ក្រសួងកសិកម្ម រុក្ខាប្រមាញ់ និងនេសាទ (MAFF)។

# មាតិកា

- 1. របកគំហើញសំខាន់ៗ 3
- 2. លទ្ធផល
  - ការដំណើរការរបស់ផ្សារ៖ និន្នាការអតិថិជន 4
  - ការដំណើរការរបស់ផ្សារ៖ ភាពចម្រុះនៃទំនិញ ភាពមានស្បៀង 5
  - តម្លៃស្បៀង និងការផ្គត់ផ្គង់ស្បៀង 5
  - ថ្នាក់ជាតិ៖ និន្នាការតម្លៃអង្ករចម្រុះ ស៊ីតទា និងត្រកូន 6
  - ថ្នាក់ជាតិ៖ និន្នាការតម្លៃត្រីផ្ទុក សាច់ជ្រូក និងប្រេងឆា 7
  - ថ្នាក់ជាតិ៖ តម្លៃនៃកញ្ចប់ស្បៀងអាហារ 8
  - ថ្នាក់ក្រោមជាតិ៖ ភាពខុសគ្នា និងបម្រែបម្រួលនៃតម្លៃ នៅជនបទ និងទីប្រជុំជន 9
  - ថ្នាក់ក្រោមជាតិ៖ បម្រែបម្រួលតម្លៃអង្ករចម្រុះ និងស៊ីតទា 10
  - ថ្នាក់ក្រោមជាតិ៖ បម្រែបម្រួលតម្លៃត្រីផ្ទុក និងប្រេងឆា 11
- 3. បរិបទ
  - ពាណិជ្ជកម្ម និងផលិតកម្មក្នុងស្រុក 12
  - ការឆ្លើយតបផ្នែកនយោបាយ 13
- 4. វិធីសាស្ត្រ និងទីតាំងផ្សារ 14
- 5. ឧបសម្ព័ន្ធទី១
  - បម្រែបម្រួលថ្លៃលក់រាយ 15
- 6. ឧបសម្ព័ន្ធទី២
  - បម្រែបម្រួលថ្លៃលក់ដុំ 16
- 7. ឧបសម្ព័ន្ធទី៣
  - តម្លៃនៃកញ្ចប់ស្បៀងអាហារ 17
- 8. ឧបសម្ព័ន្ធទី៤
  - របាយប្រជាជន ផ្ទៃដីដាំដុះដំណាំស្រូវ និងប្រតិទិនរដូវកាល 18

# របកគំហើញសំខាន់ៗ



កូវីដ-១៩ និងកត្តាបរិស្ថាន  
ដែលមានឥទ្ធិពលលើតម្លៃ

ជំងឺកូវីដ-១៩នៅតែបន្តរាតត្បាត និងជះឥទ្ធិពលទៅលើសេដ្ឋកិច្ចពាសពេញពិភពលោក។ ចាប់តាំងពីរកឃើញមានឆ្លង១ករណីនៅថ្ងៃទី២៧ ខែមករា ឆ្នាំ២០២០ នៅកម្ពុជាមានចំនួនអ្នកឆ្លងកូវីដ-១៩ សរុបទាំងអស់ ១៣១.០០៤ នាក់ និងមានករណីស្លាប់ចំនួន ៣.០៣២ នាក់ នៅទូទាំងប្រទេស (ក្រសួងសុខាភិបាល ថ្ងៃទី១ ខែមីនា ឆ្នាំ២០២២)។

ពលរដ្ឋនៅទូទាំងប្រទេសចំនួន ៩១,៥២% បានទទួលវ៉ាក់សាំងយ៉ាងតិចជួសទី១រួចរាល់ (MOH ខែកុម្ភៈ ឆ្នាំ២០២២)។ សម្តេចនាយករដ្ឋមន្ត្រីនាពេលថ្មីៗនេះបានប្រកាសពីការពង្រីកការចាក់វ៉ាក់សាំងកូវីដ-១៩ ដល់កុមារអាយុ៣ឆ្នាំទៅអាយុក្រោម៥ឆ្នាំ។

តាមរបាយការណ៍វិភាគរដ្ឋប្រចាំឆ្នាំ២០២២ ចេញផ្សាយដើមខែកុម្ភៈ ឆ្នាំ២០២២ របស់ក្រសួងសេដ្ឋកិច្ច និងហិរញ្ញវត្ថុ បង្ហាញថា៖

- អត្រាអតិផរណា៖ ៣,៤% ឆ្នាំ២០២១ និងព្យាករ ២,៨% ឆ្នាំ២០២២
- GDP៖ +២,៤% ឆ្នាំ២០២១ និងព្យាករ +៤,៨% ឆ្នាំ២០២២
- GDP មនុស្សម្នាក់៖ ១.៧៣០ ដុល្លារ ឆ្នាំ២០២១ និងព្យាករ ១.៨៤២ ដុល្លារ ឆ្នាំ២០២២

ការកើនឡើងតម្លៃប្រេងសកលបានធ្វើឲ្យតម្លៃលក់រាយប្រេងនៅកម្ពុជាមានការកើនឡើង។ ក្នុងខែកុម្ភៈ ឆ្នាំ២០២២ ប្រេងសាំង (ធម្មតា) បានកើនឡើង ៨% បើធៀបនឹងខែមុន និង ៣៣% បើធៀបនឹងឆ្នាំមុន (ក្រសួងពាណិជ្ជកម្ម ខែកុម្ភៈ ឆ្នាំ២០២២)។



វិភាគនិន្នាការតម្លៃស្បៀងថ្នាក់ជាតិ  
(មករា ២០២១ - កុម្ភៈ ២០២២)

តម្លៃកញ្ចប់ស្បៀងអាហារបង្ហាញនិន្នាការកើនឡើងថេរនៅក្នុងឆ្នាំ ២០២១ តែវាបានធ្លាក់ចុះតាំងពីខែដំបូងឆ្នាំ២០២២។ ខែកុម្ភៈ ឆ្នាំ ២០២២ វាមានតម្លៃ ១០០.៩២៩ រៀល/ម្នាក់/ខែ (-២,៤% ធៀបនឹងខែមុន និង-០,៣% បើធៀបឆ្នាំមុន)។

ក្នុងខែកុម្ភៈ ឆ្នាំ២០២២ តម្លៃស្បៀងអាហារសំខាន់ៗទាំង៦ ដែលបានតាមដាន លើកលែងសាច់ជ្រូក និងស៊ុតទា មាននិន្នាការថេរ/ធ្លាក់ចុះ ធៀបនឹងខែមុន។ ផ្ទុយទៅវិញ តម្លៃស្បៀងអាហារសំខាន់ៗភាគច្រើន (លើកលែងសាច់ជ្រូក) ទំនងជាមានតម្លៃថេរទៅតម្លៃខ្ពស់ជាងខែដដែលកាលពីឆ្នាំមុន។ បម្រែបម្រួលតម្លៃស្បៀងអាហារសំខាន់ៗក្នុងខែកុម្ភៈ ឆ្នាំ២០២២៖

- តម្លៃអង្ករចម្រុះ៖ +២,៥% ធៀបខែមុន តែ -៣,៦% ធៀបឆ្នាំមុន
- តម្លៃត្រកូន៖ -១៨,៧% ធៀបខែមុន តែ +១៧,១% ធៀបឆ្នាំមុន
- តម្លៃស៊ុតទា៖ +៥,១% ធៀបខែមុន និង +៤,៥% ធៀបឆ្នាំមុន
- តម្លៃត្រីផ្ទក់៖ -៣,១% ធៀបខែមុន តែ +៤,២% ធៀបឆ្នាំមុន
- តម្លៃសាច់ជ្រូក៖ +៧,៨% ធៀបខែមុន តែ -១២,៥% ធៀបឆ្នាំមុន
- តម្លៃប្រេងឆា៖ -០,៧% ធៀបខែមុន តែ +២៥,៦% ធៀបឆ្នាំមុន



បម្រែបម្រួលតម្លៃស្បៀងប្រចាំខែ  
ថ្នាក់ក្រោមជាតិ (កុម្ភៈ ២០២២)

ក្នុងខែកុម្ភៈ ឆ្នាំ២០២២ តម្លៃមធ្យមលក់រាយស្បៀងអាហារសំខាន់ៗទាំង៦ (លើកលែងប្រេងឆា) នៅជនបទទាបជាងនៅទីប្រជុំជន។

ទិន្នាការបម្រែបម្រួលតម្លៃស្បៀងអាហារនៅក្នុងរយៈពេល១ខែ សម្រាប់ស្បៀងអាហារសំខាន់ៗ មានទិសដៅដូចគ្នារវាងផ្សារនៅជនបទ និងនៅទីប្រជុំជន។ តម្លៃសាច់ជ្រូក ស៊ុតទា និងអង្ករចម្រុះ បានកើនឡើងទាំងនៅជនបទ និងនៅទីប្រជុំជន។ តម្លៃត្រីផ្ទក់ ប្រេងឆា និងត្រកូន បានថយចុះទាំងនៅជនបទ និងនៅទីប្រជុំជន។

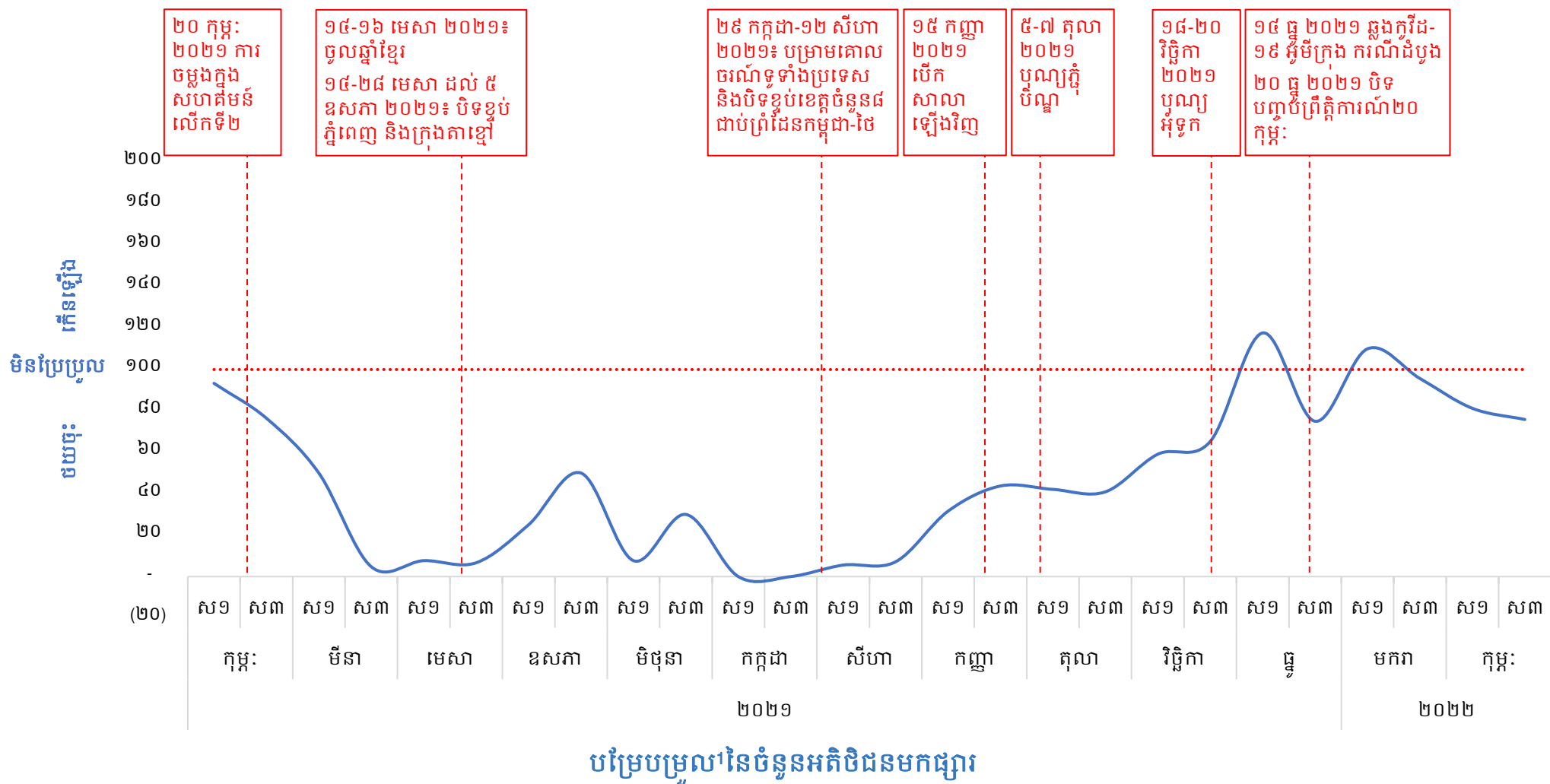
ស្បៀងអាហារសំខាន់ៗមួយចំនួន ដូចជា៖ អង្ករចម្រុះ ត្រីផ្ទក់ ស៊ុតទា និងប្រេងឆា ក្នុងខេត្តព្រៃវែង ខេត្តក្រចេះ ខេត្តរតនគិរី ខេត្តកោះកុង និងខេត្តបាត់ដំបង មានតម្លៃខ្ពស់ជាងគេបំផុត។

## សន្និដ្ឋាន៖

ក្នុងខែកុម្ភៈ ឆ្នាំ២០២២ ផ្សារដែលបានតាមដានមានដំណើរការល្អជាទូទៅ បើទោះបីជាចំនួនអតិថិជនមកផ្សារបានថយចុះបង្អួរ ដែលទំនងជាទាក់ទងនឹងការកើនឡើងចំនួនអ្នកឆ្លងមេរោគកូវីដ-១៩ បម្លែងថ្មីម្តីក្រុង។ ក្នុងខែកុម្ភៈ ឆ្នាំ២០២២ តម្លៃកញ្ចប់ស្បៀងអាហារបានធ្លាក់ចុះបន្តិច ២,៤% បើធៀបនឹងខែមុន ដោយសារតែការធ្លាក់ចុះតម្លៃមធ្យមលក់រាយស្បៀងអាហារសំខាន់ៗក្នុងកញ្ចប់ស្បៀងភាគច្រើនបើធៀបនឹងខែមុន។ នៅប៉ុន្មានខែបន្ទាប់ ទិន្នាការតម្លៃស្បៀងទំនងជាកើនឡើងដោយសារតែការហាក់ឡើងនៃតម្លៃប្រេងសាំង រួមនឹងពិធីឆេងម៉េង (ហៅថា ថ្ងៃសំអាតផ្ទះ) ដែលប្រព្រឹត្តិទៅនៅចុងខែមីនា និងដើមខែមេសា និងការប្រារព្ធពិធីបុណ្យចូលឆ្នាំខ្មែរ ដែលធ្វើឲ្យមានការកើនឡើងនូវតម្រូវការស្បៀង។

# ការដំណើរការរបស់ផ្សារ៖ ទិន្នាការអតិថិជន

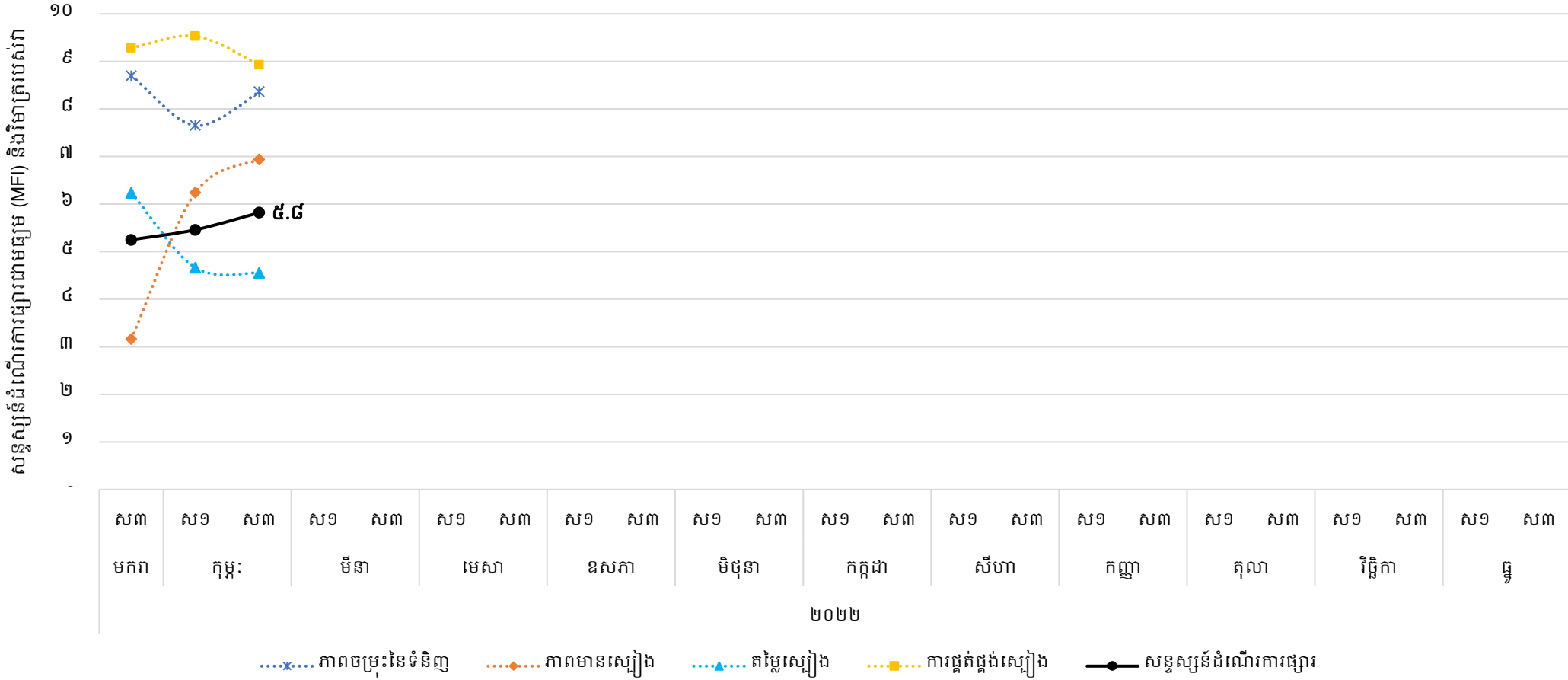
ប្រធានផ្សារ និងអ្នកលក់តាមបណ្តាផ្សារទាំង៤៥ ដែលបានតាមដានតម្លៃនៅក្នុងប្រទេសកម្ពុជាត្រូវបានសម្ភាសន៍ស្តីពីភាពចម្រុះនៃទំនិញ ភាពមានស្បៀង និងការផ្គត់ផ្គង់ស្បៀងអាហារនៅលើទីផ្សារ ភាពងាយស្រួលក្នុងការធ្វើដំណើរទៅផ្សារ និងចំនួនអតិថិជនទៅផ្សារនៅសប្តាហ៍ទី១ និងសប្តាហ៍ទី៣។ ចំនួនអតិថិជនទៅផ្សារបានធ្លាក់ចុះចាប់ពីចុងខែមករា ឆ្នាំ២០២២ ដល់ចុងខែកុម្ភៈ ឆ្នាំ២០២២ ។



¹ តម្លៃលេខបង្ហាញពីបម្រែបម្រួលនៃចំនួនអតិថិជនត្រូវបានគណនាដោយប្រើសន្ទស្សន៍កំណើន/តំបាញ (diffusion index) ដើម្បីតាមដានពីការប្រែប្រួលអតិថិជនមកផ្សារក្នុងសេរីពេលវេលា។

# ការដំណើរការរបស់ផ្សារ៖ ភាពចម្រុះនៃទំនិញ ភាពមានស្បៀង តម្លៃស្បៀង និងការផ្គត់ផ្គង់ស្បៀង<sup>1</sup>

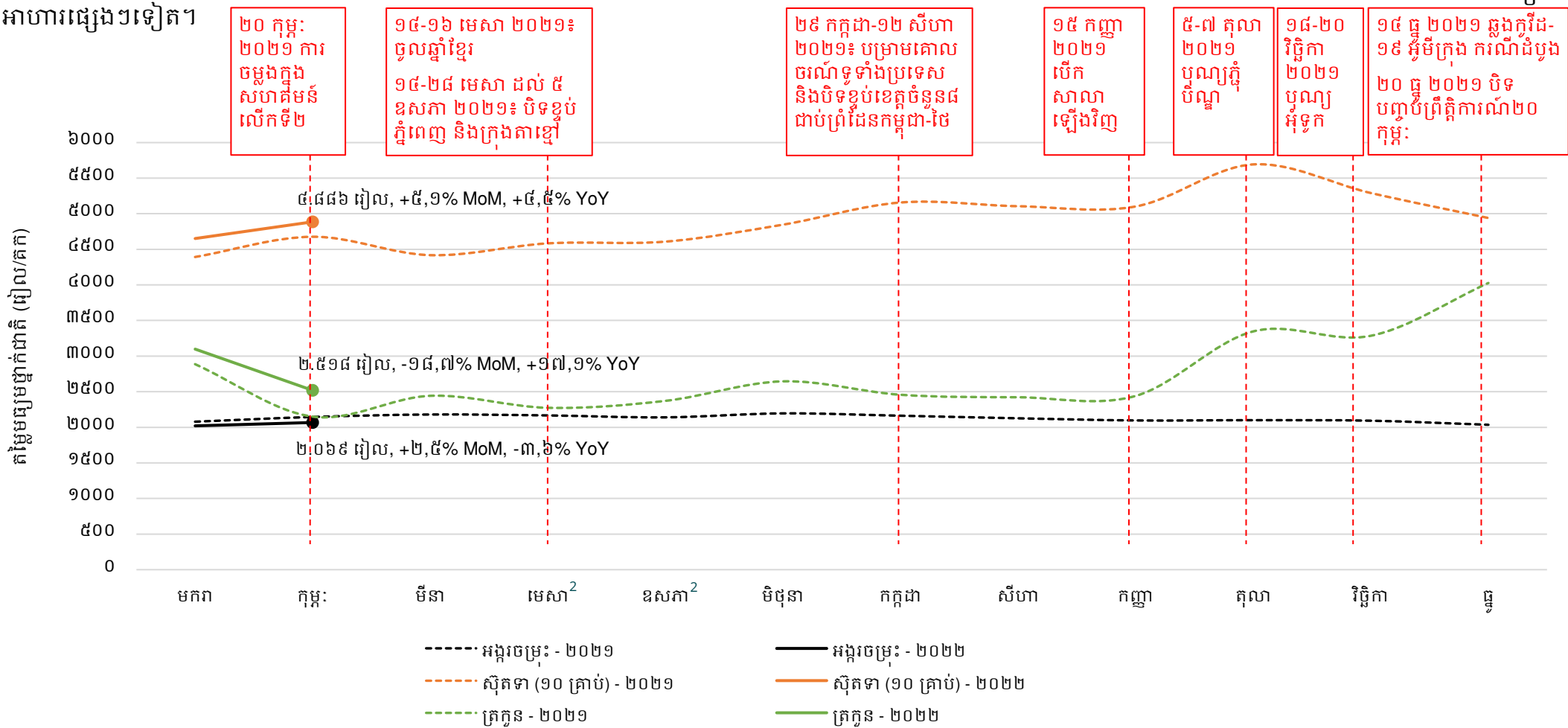
សន្ទស្សន៍ដំណើរការផ្សារ (MFI)<sup>1</sup> ត្រូវបានវាស់វែងដើម្បីស្វែងយល់ពីដំណើរការរបស់ផ្សារដែលបានតាមដាន ដោយផ្អែកលើភាពចម្រុះនៃទំនិញចាំបាច់ ភាពអាចរកបានជាក់ស្តែងនៃទំនិញក្នុងបរិមាណគ្រប់គ្រាន់ តម្លៃដែលអាចព្យាករបាន និងមានស្ថិរភាព និងភាពធន់នៃខ្សែច្រវាក់ផ្គត់ផ្គង់។ ពិន្ទុ MFI នៅចន្លោះពី០ ដល់១០ ដែលពិន្ទុកាន់តែខ្ពស់បង្ហាញពីដំណើរការកាន់តែល្អ។ ក្នុងសប្តាហ៍ទី៣ នៃខែកុម្ភៈ ឆ្នាំ២០២២ សន្ទស្សន៍ជាមធ្យមថ្នាក់ជាតិនៃ MFI គឺ ៥,៨ បង្ហាញថាផ្សារដែលបានតាមដានមានដំណើរការជាប្រក្រតី។ សន្ទស្សន៍ជារួមនៃ MFI មានភាពប្រសើរឡើងបង្អួចបើធៀបនឹងខែមុន។ ជាទូទៅ ផ្សារនានាបង្ហាញពីភាពចម្រុះនៃទំនិញចាំបាច់ខ្ពស់ ភាពមានស្បៀងគ្រប់គ្រាន់ និងភាពធន់ខ្លាំងនៃខ្សែច្រវាក់ផ្គត់ផ្គង់ក្នុងខែកុម្ភៈ ឆ្នាំ២០២២។ ទោះបីជាយ៉ាងណា តម្លៃស្បៀងនៅលើទីផ្សារទំនងជាមិនមានស្ថេរភាព និងមិនអាចព្យាករបាន ហើយមានប្រធានផ្សារ/អ្នកលក់ចំនួន ៤,០% បានរាយការណ៍ពីការកើនឡើងនៃតម្លៃស្បៀង ដែលចំនួននេះបានថយចុះបន្តិចបើធៀបនឹងខែមករា ឆ្នាំ២០២២ ដែលមាន ៥,០%។



<sup>1</sup> គណៈកម្មាធិការសហប្រតិបត្តិការអន្តរជាតិ (IMC) បានរៀបចំសន្ទស្សន៍ដំណើរការផ្សារ (MFI) ដើម្បីវាស់វែងដំណើរការរបស់ផ្សារដែលបានតាមដាន ដោយផ្អែកលើភាពចម្រុះនៃទំនិញចាំបាច់ ភាពអាចរកបានជាក់ស្តែងនៃទំនិញក្នុងបរិមាណគ្រប់គ្រាន់ តម្លៃដែលអាចព្យាករបាន និងមានស្ថិរភាព និងភាពធន់នៃខ្សែច្រវាក់ផ្គត់ផ្គង់។ ពិន្ទុ MFI នៅចន្លោះពី០ ដល់១០ ដែលពិន្ទុកាន់តែខ្ពស់បង្ហាញពីដំណើរការកាន់តែល្អ។ ក្នុងសប្តាហ៍ទី៣ នៃខែកុម្ភៈ ឆ្នាំ២០២២ សន្ទស្សន៍ជាមធ្យមថ្នាក់ជាតិនៃ MFI គឺ ៥,៨ បង្ហាញថាផ្សារដែលបានតាមដានមានដំណើរការជាប្រក្រតី។ សន្ទស្សន៍ជារួមនៃ MFI មានភាពប្រសើរឡើងបង្អួចបើធៀបនឹងខែមុន។ ជាទូទៅ ផ្សារនានាបង្ហាញពីភាពចម្រុះនៃទំនិញចាំបាច់ខ្ពស់ ភាពមានស្បៀងគ្រប់គ្រាន់ និងភាពធន់ខ្លាំងនៃខ្សែច្រវាក់ផ្គត់ផ្គង់ក្នុងខែកុម្ភៈ ឆ្នាំ២០២២។ ទោះបីជាយ៉ាងណា តម្លៃស្បៀងនៅលើទីផ្សារទំនងជាមិនមានស្ថេរភាព និងមិនអាចព្យាករបាន ហើយមានប្រធានផ្សារ/អ្នកលក់ចំនួន ៤,០% បានរាយការណ៍ពីការកើនឡើងនៃតម្លៃស្បៀង ដែលចំនួននេះបានថយចុះបន្តិចបើធៀបនឹងខែមករា ឆ្នាំ២០២២ ដែលមាន ៥,០%។

# ថ្នាក់ជាតិ៖ និន្នាការតម្លៃអង្ករ ស៊ុតទា និងត្រកូន

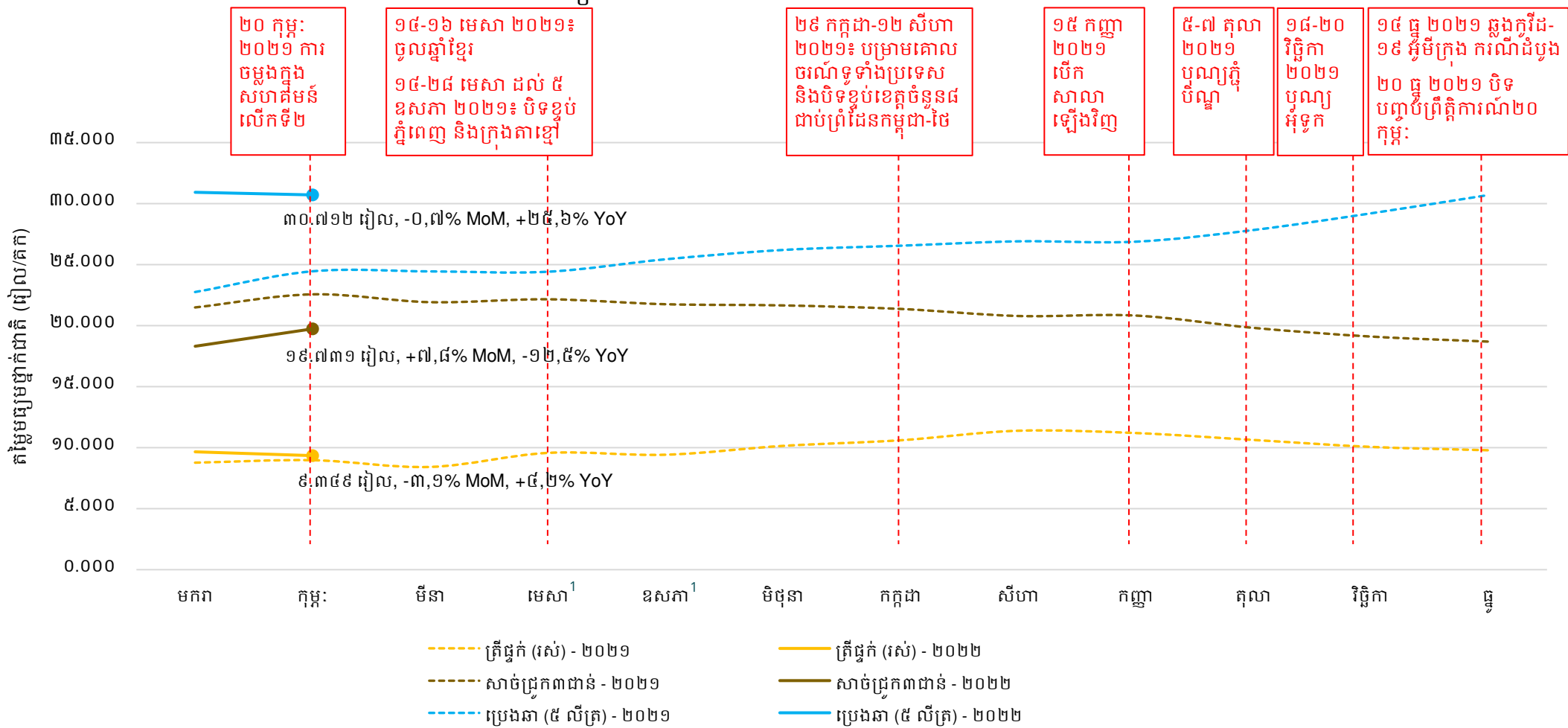
ជារួម តម្លៃមធ្យមលក់រាយថ្នាក់ជាតិស្បៀងអាហារ ដែលបានទទួលទានជាទូទៅចំនួន៣ ប្រភេទ (អង្ករចម្រុះ ស៊ុតទា ត្រកូន<sup>១</sup>) មាននិន្នាការខុសគ្នាក្នុងឆ្នាំ២០២១៖ តម្លៃអង្ករចម្រុះមាននិន្នាការថយចុះ ខណៈតម្លៃស៊ុតទាមានទិន្នាការកើនឡើង ទោះជាវាបានធ្លាក់ចុះក្នុងខែវិច្ឆិកា និងខែធ្នូ ឆ្នាំ២០២១។ ដូចគ្នាដែរ តម្លៃត្រកូនមាននិន្នាការកើនឡើងរហូតដល់តម្លៃ ៤.០២៧ រៀល/គក ក្នុងខែធ្នូ ឆ្នាំ២០២១ មុនពេលធ្លាក់ចុះក្នុងខែមករា និងខែកុម្ភៈ ឆ្នាំ២០២២។ ក្នុងខែកុម្ភៈ ឆ្នាំ២០២២ តម្លៃមធ្យមលក់រាយអង្ករចម្រុះ និងស៊ុតទាបានកើនឡើង ខណៈតម្លៃត្រកូនបានថយចុះបើធៀបនឹងខែមករា ឆ្នាំ២០២២។ តម្លៃមធ្យមលក់រាយអង្ករចម្រុះ គឺ ២.០៦៩ រៀល/គក កើនឡើង ២,៥% ធៀបនឹងខែមុន តែថយចុះ ៣,៦% ធៀបខែដដែលកាលពីឆ្នាំមុន។ តម្លៃមធ្យមលក់រាយត្រកូន គឺ ២.៥១៨ រៀល/គក ទាបជាងខែមុន ១៨,៧% តែខ្ពស់ជាងខែដដែលកាលពីឆ្នាំមុន ១៧,១%។ តម្លៃមធ្យមលក់រាយស៊ុតទា គឺ ៤.៨៨៦ រៀល/១០គ្រាប់ គឺខ្ពស់ជាងខែមុន ៥,១% និងខ្ពស់ជាងខែដដែលកាលពីឆ្នាំមុន ៤,៥%។ សូមមើលឧបសម្ព័ន្ធទី១ និងទី២ សម្រាប់តម្លៃស្បៀងអាហារផ្សេងៗទៀត។



<sup>១</sup> ត្រកូនគឺបន្លែដែលត្រូវបានទទួលទានជាទូទៅនៅប្រទេសកម្ពុជា ហើយនិន្នាការតម្លៃរបស់វាមិនបង្ហាញពីការឡើងចុះតម្លៃបន្ថែមផ្សេងទៀតនៅក្នុងឧបសម្ព័ន្ធនោះទេ។  
<sup>២</sup> ដោយសារការផ្សារត្រូវបានផ្អាកដំណើរការក្នុងកំឡុងពេលបិទខ្ទប់ ចាប់ពីពាក់កណ្តាលខែមេសា ឆ្នាំ២០២១ ទិន្នន័យតម្លៃស្បៀងនៅសប្តាហ៍ទី៣ ខែមេសា និងក្នុងខែឧសភា ឆ្នាំ២០២១ មិនអាចប្រមូលក្នុងផ្សារនៅរាជធានីភ្នំពេញ ខេត្តកណ្តាល និងខេត្តព្រះសីហនុ។

# ថ្នាក់ជាតិ៖ និន្នាការតម្លៃត្រីដូក់ សាច់ជ្រូក និងប្រេងឆា

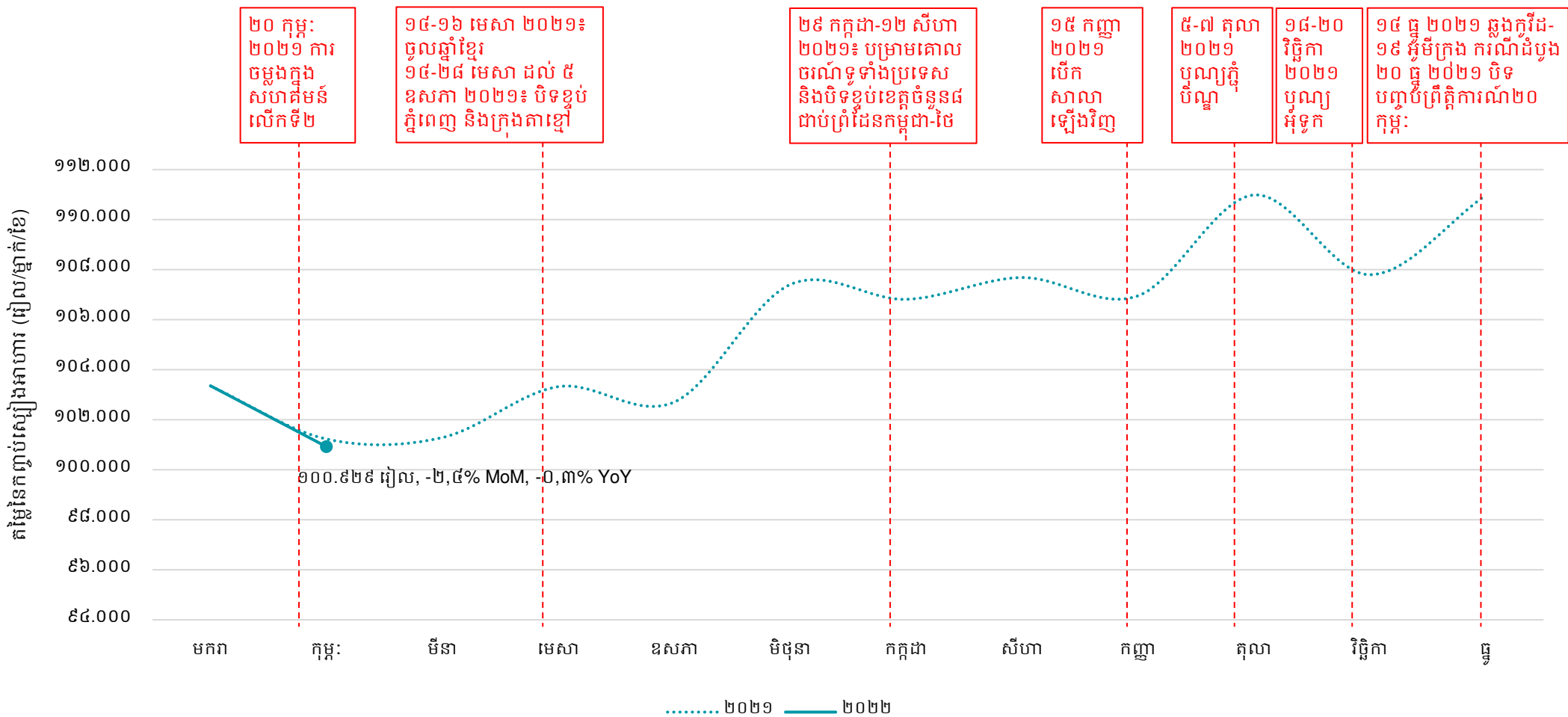
ជារួម តម្លៃមធ្យមលក់រាយថ្នាក់ជាតិស្បៀងអាហារ ដែលបានទទួលទានជាទូទៅចំនួន៣ ប្រភេទទៀតបង្ហាញនិន្នាការចម្រុះក្នុងឆ្នាំ២០២១៖ តម្លៃសាច់ជ្រូកមាននិន្នាការថយចុះខណៈសាច់ជ្រូកមាននិន្នាការធ្លាក់ចុះ ខណៈតម្លៃប្រេងឆាមាននិន្នាការកើនឡើង ហើយតម្លៃត្រីដូក់ក៏មាននិន្នាការកើនឡើងដែរ បើទោះជាវាបានធ្លាក់ចុះពីខែកញ្ញា ដល់ខែធ្នូ ឆ្នាំ២០២១។ ក្នុងខែកុម្ភៈ ឆ្នាំ២០២២ តម្លៃត្រីដូក់ និងប្រេងឆាបានថយចុះបន្តិច តែតម្លៃសាច់ជ្រូកបានកើនឡើងបន្តិច បើធៀបនឹងខែមុន ឆ្នាំ២០២២។ តម្លៃមធ្យមលក់រាយត្រីដូក់ គឺ ៩.៣៤៩ រៀល/គក ថយចុះ ៣,១% ធៀបនឹងខែមុន តែកើនឡើង ៤,២% ធៀបខែដដែលកាលពីឆ្នាំមុន។ តម្លៃមធ្យមលក់រាយសាច់ជ្រូក គឺ ១៩.៧៣១ រៀល/គក ខ្ពស់ជាងខែមុន ៧,៨% តែទាបជាងខែដដែលកាលពីឆ្នាំមុន ១២,៥%។ តម្លៃមធ្យមលក់រាយប្រេងឆា គឺ ៣០.៧១២ រៀល/៥លីត្រ គឺទាបជាងខែមុន ០,៧% តែខ្ពស់ជាងខែដដែលកាលពីឆ្នាំមុន ២៥,៦%។ សូមមើលឧបសម្ព័ន្ធទី១ និងទី២ សម្រាប់តម្លៃស្បៀងអាហារផ្សេងៗទៀត។



<sup>1</sup>ដោយសារផ្សារត្រូវបានផ្អាកដំណើរការក្នុងដំណើរការក្នុងខែមេសា ឆ្នាំ២០២១ ទិន្នន័យតម្លៃស្បៀងនៅសប្តាហ៍ទី៣ ខែមេសា និងក្នុងខែឧសភា ឆ្នាំ២០២១ មិនអាចប្រមូលក្នុងផ្សារនៅរាជធានីភ្នំពេញ ខេត្តកណ្តាល និងខេត្តព្រះសីហនុ ។

# ថ្នាក់ជាតិ៖ តម្លៃនៃកញ្ចប់ស្បៀងអាហារ

តម្លៃនៃកញ្ចប់ស្បៀងអាហារ<sup>១</sup> ត្រូវបានគណនាដើម្បីជាជំនួយក្នុងការបកស្រាយពីផលប៉ះពាល់នៃការប្រែប្រួលតម្លៃស្បៀងប្រចាំខែទៅលើតម្លៃម្ហូបអាហារប្រកបដោយអាហារូបត្ថម្ភដែលបានទទួលទាននៅកម្ពុជា។ តម្លៃនៃកញ្ចប់ស្បៀងអាហារជាមធ្យមមាននិរន្តរភាពកើនឡើងក្នុងឆ្នាំ២០២១ ដោយតម្លៃបានហាក់ឡើង២ដង - ក្នុងខែតុលា និងខែធ្នូ ឆ្នាំ២០២១ ដល់តម្លៃប្រមាណ ១១០.៩០០ រៀល/ម្នាក់/ខែ មុនពេលដែលវាធ្លាក់ចុះក្នុងខែមករា និងខែកុម្ភៈ ឆ្នាំ២០២២។ **ក្នុងខែកុម្ភៈ ឆ្នាំ២០២២ តម្លៃមធ្យមនៃកញ្ចប់ស្បៀងអាហារគឺ ១០០.៩២៩ រៀល/ម្នាក់/ខែ ប្រហែល ២៤,៦ ដុល្លារ (២៤,០ ដុល្លារ នៅជនបទ និង ២៥,១ ដុល្លារ នៅទីប្រជុំជន) ដោយទាបជាងខែមុខ ២,៤% និងទាបជាងខែដដែលកាលពីឆ្នាំមុន ០,៣%។ សូមមើលឧបសម្ព័ន្ធទី៣ ស្តីពីវិធីសាស្ត្រ។**



២០ កុម្ភៈ ២០២១ ការចម្លងក្នុងសហគមន៍លើកទី២

១៤-១៦ មេសា ២០២១៖ ចូលឆ្នាំខ្មែរ ១៤-២៨ មេសា ដល់ ៥ ឧសភា ២០២១៖ បិទខ្ទប់ភ្នំពេញ និងក្រុងតាខ្មៅ

២៩ កក្កដា-១២ សីហា ២០២១៖ បម្រាមគោលចរន្តទំនាក់ទំនង និងបិទខ្ទប់ខេត្តចំនួន៨ ជាប់ព្រំដែនកម្ពុជា-ថៃ

១៥ កញ្ញា ២០២១ បើកសាលាឡើងវិញ

៥-៧ តុលា ២០២១ បូណ្យភ្នំបីណ្ណា

១៨-២០ វិច្ឆិកា ២០២១ បូណ្យអុំទូក

១៤ ធ្នូ ២០២១ ឆ្លងកូរីដ-១៩ អ៊ីមីក្រង់ ករណីដំបូង ២០ ធ្នូ ២០២១ បិទបញ្ចប់ព្រឹត្តិការណ៍២០ កុម្ភៈ

<sup>១</sup> កញ្ចប់ស្បៀងអាហារមានបញ្ចូលនូវស្បៀងអាហារសំខាន់ៗ រួមមាន អង្ករចម្រុះ ត្រីជ្រូក សាច់ជ្រូក ស៊ូតទា ប្រេងឆា ដំឡូងជា និងត្រកូន ដែលផ្តល់ថាមពលអប្បបរមាចាំបាច់ចំនួន ១.៩៣៧ កាឡូរី សម្រាប់មនុស្សម្នាក់ក្នុងមួយថ្ងៃ។ តម្រូវការថាមពលអប្បបរមាត្រូវបានដកស្រង់ចេញពីការសិក្សាពីកញ្ចប់ចំណាយអប្បបរមា (MEB) នៅប្រទេសកម្ពុជា។ សូមមើលឧបសម្ព័ន្ធទី៣ សម្រាប់ព័ត៌មានពីវិធីសាស្ត្រ។



# ថ្នាក់ក្រោមជាតិ៖ ភាពខុសគ្នា និងបម្រែបម្រួលនៃតម្លៃនៅជនបទ និងទីប្រជុំជន

នៅខែកុម្ភៈ ឆ្នាំ២០២២ តម្លៃមធ្យមលក់រាយស្បៀងអាហារទាំង៦ ដែលបរិភោគជាទូទៅ នៅជនបទ ទាបជាងទីប្រជុំជន លើកលែងប្រេងឆា (តារាង១)។ ចន្លោះខែមករា ឆ្នាំ២០២២ និងខែកុម្ភៈ ឆ្នាំ២០២២ បម្រែបម្រួលតម្លៃមធ្យមលក់រាយស្បៀង សំខាន់ៗ នៅជនបទ និងទីប្រជុំជន មានទិសដៅដូចគ្នា។ តម្លៃមធ្យមលក់រាយសាច់ជ្រូកកើនឡើង ៦,៥% នៅជនបទ និង ៨,៧% នៅទីប្រជុំជន បើធៀបនឹងខែមុន។ តម្លៃមធ្យមលក់រាយស៊ីតទា កើនឡើង ៤,៧% នៅជនបទ និង ៤,៨% នៅទីប្រជុំជន បើធៀបនឹងខែមុន។ តម្លៃមធ្យមលក់រាយអង្ករចម្រុះ កើនឡើង ០,៦% នៅជនបទ និង ៣,៥% នៅទីប្រជុំជន បើធៀបនឹងខែមុន។ ផ្ទុយមកវិញ តម្លៃត្រីផ្ទុក ថយចុះ ០,៨% នៅជនបទ និង ៣,៤% នៅទីប្រជុំជន បើធៀបនឹងខែមុន។ តម្លៃមធ្យមលក់រាយប្រេងឆាថយចុះ ១,២% នៅជនបទ និង ០,២% នៅទីប្រជុំជន បើធៀបនឹងខែមុន។ តម្លៃមធ្យមលក់រាយត្រកូនថយចុះ ១៣,១% នៅជនបទ និង ២១,១% នៅទីប្រជុំជន បើធៀបនឹងខែមុន។

តារាង១៖ តម្លៃលក់រាយ (រៀល) នៅជនបទ និងទីប្រជុំជន

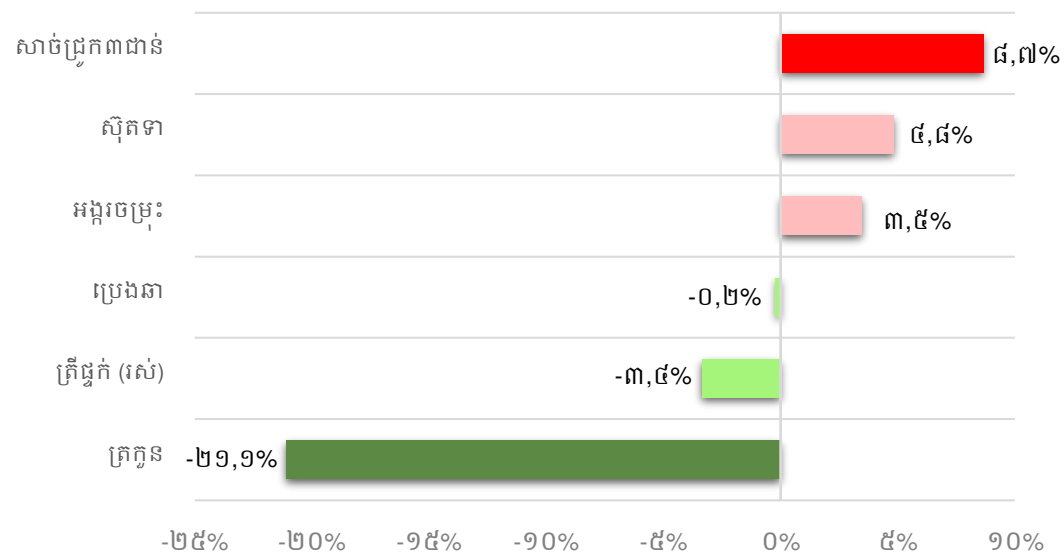
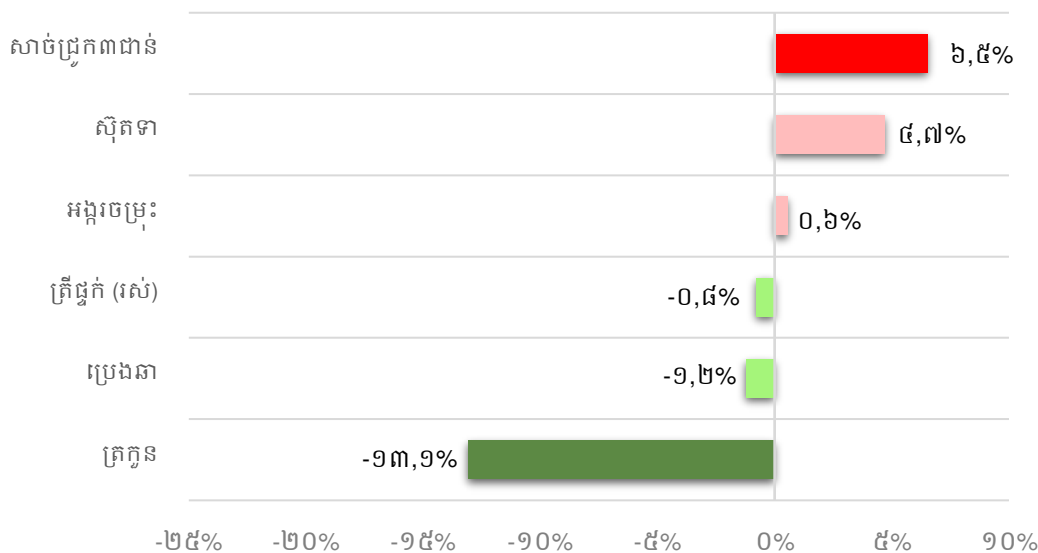
	ទីប្រជុំជន	ជនបទ
អង្ករ (គក)	២.១០០	២.០១៦
ត្រីផ្ទុក (វស់) (គក)	៩.៥៥៦	៩.១០៧
សាច់ជ្រូក (គក)	២០.០១០	១៩.៣៧០
ស៊ីតទា (១០គ្រាប់)	៥.០៨៧	៤.៦៨៦
ប្រេងឆា (៥លីត្រ)	៣០.៣៥០	៣១.៣៥៧
ត្រកូន (គក)	២.៥៦៧	២.៤៦៧

## បម្រែបម្រួលប្រចាំខែ (%) នៃតម្លៃលក់រាយស្បៀងអាហារសំខាន់ៗ

ខែមករា ឆ្នាំ២០២២ និង ខែកុម្ភៈ ឆ្នាំ២០២២

ជនបទ

ទីប្រជុំជន



សម្គាល់៖ ទិន្នន័យនេះទទួលបានពីផ្សារចំនួន៤៥។ សូមមើលផ្នែកវិធីសាស្ត្រសម្រាប់ព័ត៌មានលម្អិត។

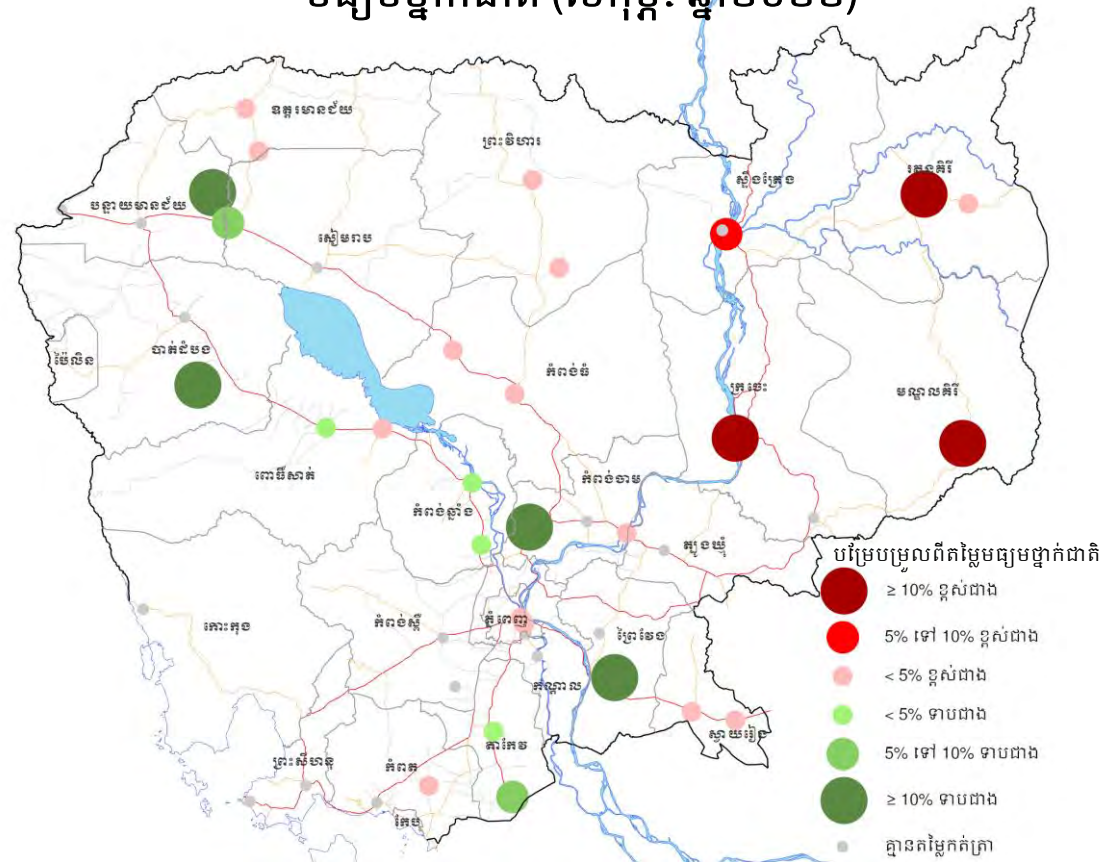
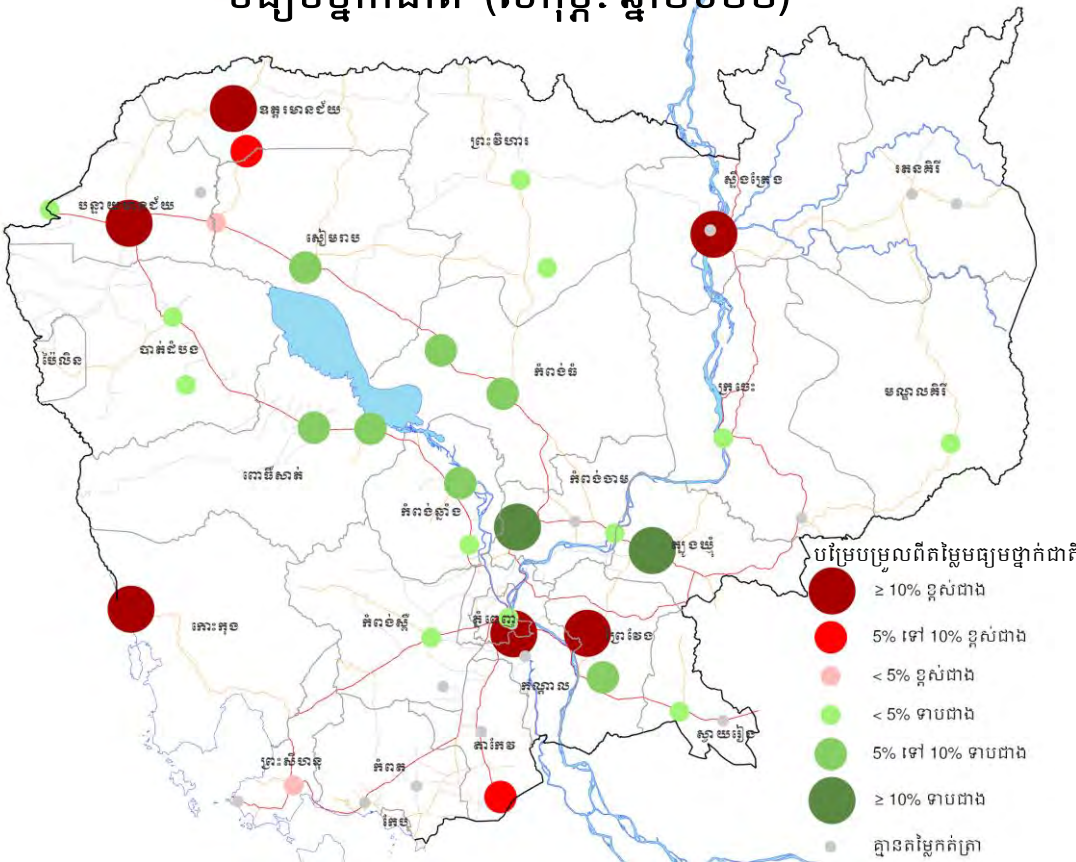
# ថ្នាក់ក្រោមជាតិ៖ បម្រែបម្រួលតម្លៃអង្ករចម្រុះ និងស៊ុតទា

នៅខែកុម្ភៈ ឆ្នាំ២០២២ តម្លៃមធ្យមលក់រាយអង្ករចម្រុះនៅទូទាំងប្រទេស គឺ ២.០៦៩ រៀល ក្នុងមួយគីឡូក្រាម។ តម្លៃអង្ករចម្រុះមានការប្រែប្រួលទៅតាមទីផ្សារ និងខេត្ត ដោយតម្លៃលក់រាយខ្ពស់ជាងគេបំផុត គឺ ២.៥០០ រៀល ស្ថិតនៅផ្សារព្រៃវែង ខេត្ត ព្រៃវែង គឺខ្ពស់ជាងតម្លៃមធ្យមថ្នាក់ជាតិ ២០,៩%។ តម្លៃលក់រាយទាបជាងគេបំផុត គឺ ១.៦៥០ រៀល ស្ថិតនៅផ្សារស្វង ខេត្តត្បូងឃ្មុំ គឺទាបជាងតម្លៃមធ្យមថ្នាក់ជាតិ ២០,២%។ បម្រែបម្រួលតម្លៃក្នុងផ្សារផ្សេងទៀតមានបង្ហាញនៅលើផែនទីខាងក្រោម។

នៅខែកុម្ភៈ ឆ្នាំ២០២២ តម្លៃមធ្យមលក់រាយស៊ុតទានៅទូទាំងប្រទេស គឺ ៤.៨៨៦ រៀល ក្នុង១០គ្រាប់។ តម្លៃស៊ុតទាក៏មានការប្រែប្រួលទៅតាមទីផ្សារ និងខេត្តដែរ ដោយតម្លៃ ខ្ពស់ជាងគេបំផុត គឺ ៦.០០០ រៀល ស្ថិតនៅផ្សារសាមគ្គី ខេត្តក្រចេះ និងផ្សារបានលុង ខេត្តរតនគិរី (២២,៨% ខ្ពស់ជាងតម្លៃមធ្យមថ្នាក់ជាតិ)។ តម្លៃទាបជាងគេបំផុត (៤.០០០ រៀល) ស្ថិតនៅផ្សារភ្នំស្រុក ខេត្តបន្ទាយមានជ័យ និងផ្សារឈើកាច់ ខេត្តព្រៃវែង (១៨,១% ទាបជាងតម្លៃមធ្យមថ្នាក់ជាតិ)។ បម្រែបម្រួលតម្លៃក្នុងផ្សារផ្សេងទៀតមានបង្ហាញនៅលើ ផែនទីខាងក្រោម។

តម្លៃលក់រាយអង្ករចម្រុះ តាមបណ្តាខេត្ត ធៀបនឹងតម្លៃ មធ្យមថ្នាក់ជាតិ (ខែកុម្ភៈ ឆ្នាំ២០២២)

តម្លៃលក់រាយស៊ុតទា តាមបណ្តាខេត្ត ធៀបនឹងតម្លៃ មធ្យមថ្នាក់ជាតិ (ខែកុម្ភៈ ឆ្នាំ២០២២)

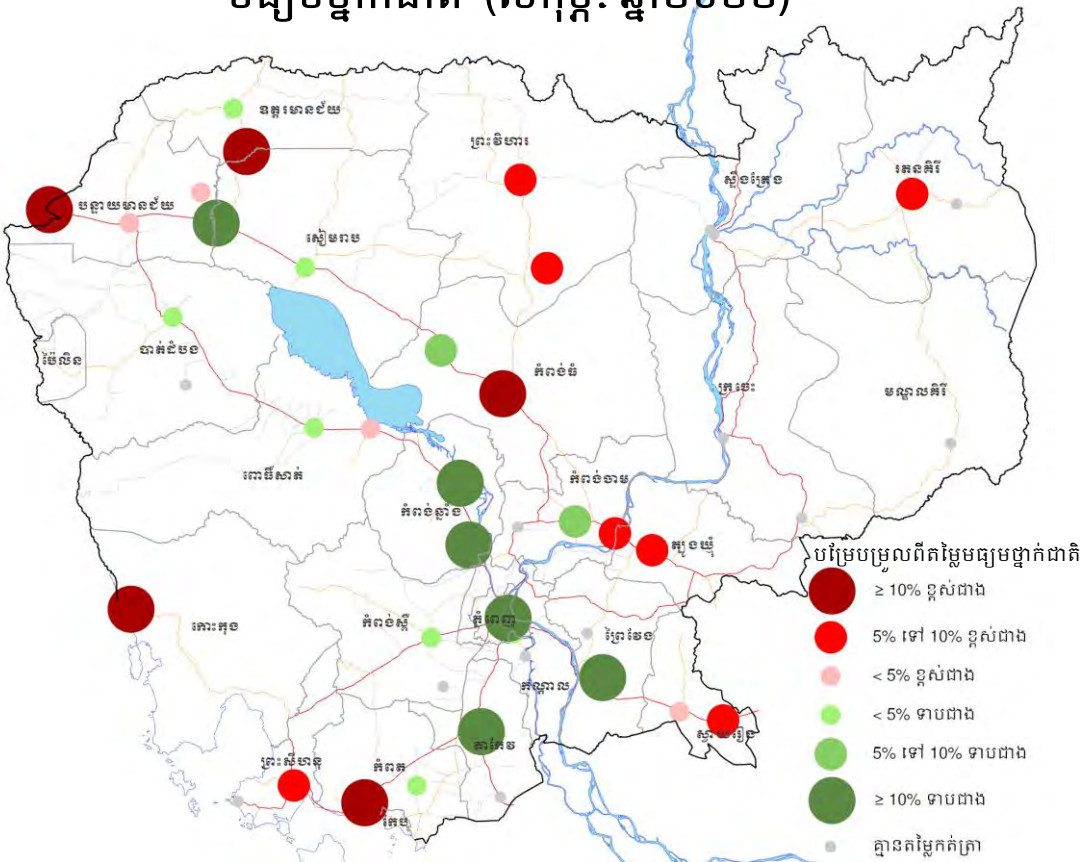


# ថ្នាក់ក្រោមជាតិ៖ បម្រែបម្រួលតម្លៃត្រីធ្នាក់ និងប្រេងឆា

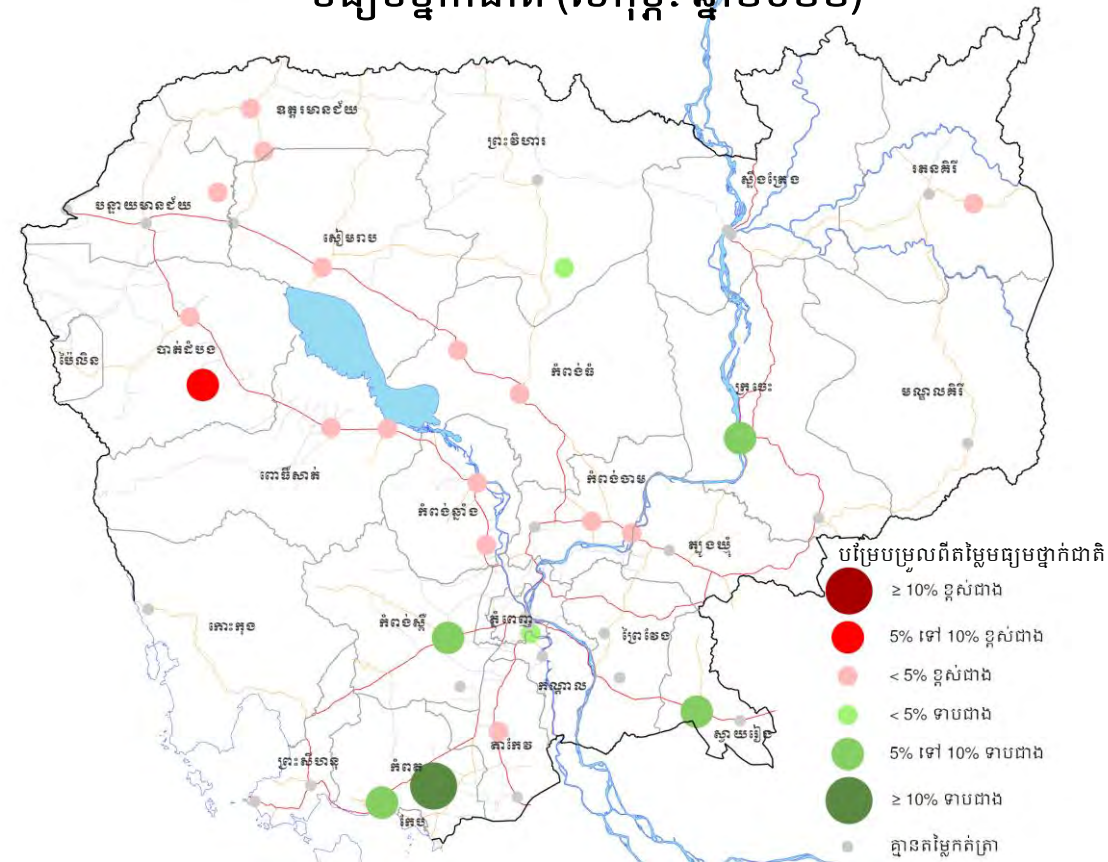
នៅខែកុម្ភៈ ឆ្នាំ២០២២ តម្លៃមធ្យមលក់រាយត្រីធ្នាក់ (រស់) នៅទូទាំងប្រទេស គឺ ៩.៣៤៩ រៀល ក្នុងមួយគីឡូក្រាម។ តម្លៃមានភាពខុសគ្នាទៅតាមទីផ្សារ និងខេត្ត ដោយតម្លៃលក់រាយខ្ពស់ជាងគេបំផុត (១៣.៥០០ រៀល) ស្ថិតនៅផ្សារដងទង់ ខេត្តកោះកុង (៤៤,៤% ខ្ពស់ជាងតម្លៃមធ្យមថ្នាក់ជាតិ)។ តម្លៃលក់រាយទាបជាងគេបំផុត (៦.៤០០ រៀល) ស្ថិតនៅផ្សារក្រឡាញ់ ខេត្តសៀមរាប (៣១,៥% ទាបជាងតម្លៃមធ្យមថ្នាក់ជាតិ)។ បម្រែបម្រួលតម្លៃក្នុងផ្សារផ្សេងទៀតមានបង្ហាញនៅលើផែនទីខាងក្រោម។

នៅខែកុម្ភៈ ឆ្នាំ២០២២ តម្លៃមធ្យមលក់រាយប្រេងឆានៅទូទាំងប្រទេស គឺ ៣០.៧១២ រៀល ក្នុង៥លីត្រ។ តម្លៃខ្ពស់ជាងគេបំផុត (៣២.២៥០ រៀល) ស្ថិតនៅផ្សារគាស់ក្រឡ ខេត្តបាត់ដំបង (៥,០% ខ្ពស់ជាងតម្លៃមធ្យមថ្នាក់ជាតិ)។ តម្លៃទាបជាងគេបំផុត (២៧.០០០ រៀល) ស្ថិតនៅផ្សារដងទង់ ខេត្តកំពត (១២,១% ទាបជាងតម្លៃមធ្យមថ្នាក់ជាតិ)។ បម្រែបម្រួលតម្លៃក្នុងផ្សារផ្សេងទៀតមានបង្ហាញនៅលើផែនទីខាងក្រោម។

តម្លៃលក់រាយត្រីធ្នាក់ តាមបណ្តាខេត្ត ធៀបនឹងតម្លៃមធ្យមថ្នាក់ជាតិ (ខែកុម្ភៈ ឆ្នាំ២០២២)



តម្លៃលក់រាយប្រេងឆា តាមបណ្តាខេត្ត ធៀបនឹងតម្លៃមធ្យមថ្នាក់ជាតិ (ខែកុម្ភៈ ឆ្នាំ២០២២)



# ពាណិជ្ជកម្ម និងផលិតកម្មក្នុងស្រុក

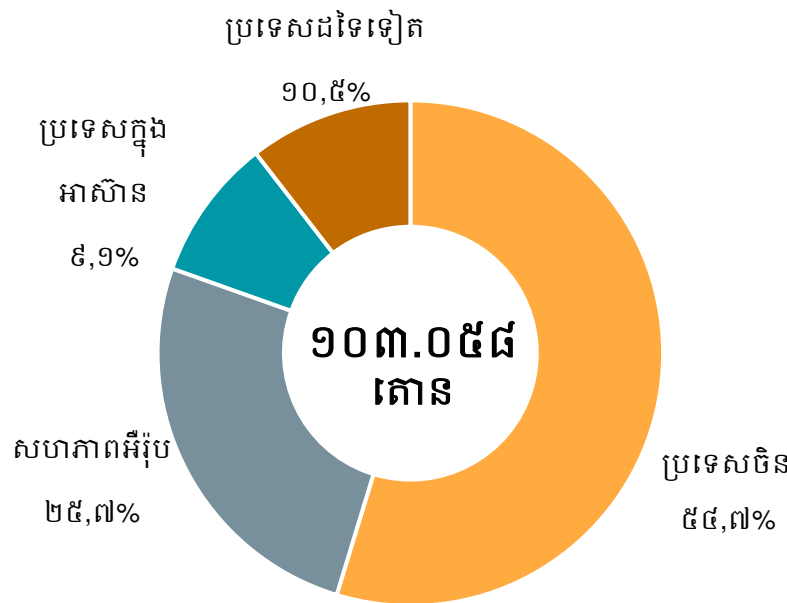
បើទោះបីជាជំងឺកូវីដ-១៩ បានបង្កផលប៉ះពាល់មកលើសេដ្ឋកិច្ចកម្ពុជានៅក្នុងឆ្នាំ២០២១ ស្ថិតិសរុបនៃពាណិជ្ជកម្ម និងផលិតកម្មកសិកម្មនៅតែបង្ហាញរន្ទនភាពជាវិជ្ជមាន។ ផ្អែកតាមរបាយការណ៍សភាពការណ៍កសិកម្មរបស់ក្រសួងកសិកម្ម រុក្ខាប្រមាញ់ និងនេសាទ (MAFF) គិតត្រឹមខែកុម្ភៈ ឆ្នាំ២០២២ ការកាត់ដំណាំស្រូវប្រាំង សម្រេចបាន ៦៣៧.១៦៥ ហិកតា (ខ្ពស់ជាងរយៈពេលដដែលកាលពីឆ្នាំមុន ១,០%) ដំណាំសារប្បកម្ម សម្រេចបាន ៣៣.១៨៧ ហិកតា (-៨,៦%) និងដំណាំឧស្សាហកម្ម សម្រេចបាន ៩៣,៥៨១ ហិកតា (+១៥,៧%)។ ជាមួយគ្នាដែរ ការប្រមូលផលស្រូវប្រាំងកំពុងចាប់ផ្តើមក្នុងខេត្តមួយចំនួន ហើយទិន្នផលសម្រេចបានចំនួន ១,១៤ លានតោន។

សហព័ន្ធស្រូវអង្ករកម្ពុជា (CRF) បានរាយការណ៍ថា គិតត្រឹមខែកុម្ភៈ ឆ្នាំ២០២២ កម្ពុជាបាននាំចេញស្រូវទៅកាន់ប្រទេសវៀតណាមចំនួន ៦៥១.១០១ តោន ខ្ពស់ជាងរយៈពេលដដែលកាលពីឆ្នាំមុន ១៦,៤៧%។ ម្យ៉ាងទៀត មកដល់ខែកុម្ភៈ ឆ្នាំ២០២២ ការនាំចេញអង្ករមានចំនួន ១០៣.០៥៨ តោន បានកើនឡើង ៣៥,២១% ធៀបនឹងរយៈពេលដដែលកាលពីឆ្នាំមុន។ ប្រទេសចិននៅតែជាប្រទេសដែលស្រូបយកការនាំចេញអង្ករពីកម្ពុជាច្រើនជាងគេ (៥៤,៧%) បន្ទាប់មកគឺសហភាពអឺរ៉ុប (២៥,៧%) ប្រទេសក្នុងតំបន់អាស៊ាន (៩,១%) និងប្រទេសចំនួន២៧ផ្សេងៗទៀត (១០,៥%) (របាយការណ៍សភាពការណ៍កសិកម្មរបស់ MAFF ខែកុម្ភៈ ឆ្នាំ២០២២)។

បន្ថែមលើការនាំចេញស្រូវ និងអង្ករ ក្នុងរយៈពេល២ខែដំបូងឆ្នាំ២០២២ កម្ពុជាបាននាំចេញផលិតផលកសិកម្មផ្សេងទៀតបានចំនួន ១,១៣ លានតោន កើនឡើង ០,៥% ធៀបនឹងរយៈពេលដដែលកាលពីឆ្នាំមុន។

ផ្អែកតាមឯកសារស្រាវជ្រាវគោលនយោបាយរបស់ធនាគារពិភពលោកចេញផ្សាយនៅក្នុងខែកុម្ភៈ ឆ្នាំ២០២២ ការនាំចេញរបស់កម្ពុជាត្រូវបានព្យាករណ៍ថានឹងកើនឡើង ៦,៥% ក្នុងឆ្នាំ២០២៥ ក្រោមសេណារីយ៉ូរបស់កិច្ចព្រមព្រៀងភាពជាដៃគូសេដ្ឋកិច្ចគ្រប់ជ្រុងជ្រោយតំបន់ (RCEP)។

## ការនាំចេញអង្ករ គិតត្រឹមខែកុម្ភៈ ឆ្នាំ២០២២ តាមទិសដៅនាំចេញ



ប្រភព៖ របាយការណ៍សភាពការណ៍កសិកម្មរបស់ MAFF ខែកុម្ភៈ ឆ្នាំ២០២២

# ការឆ្លើយតបផ្នែកនយោបាយបាយ

## គោលនយោបាយឆ្លើយតបលើការគាំពារសង្គម

ផែនការស្តារសេដ្ឋកិច្ចពីការរាតត្បាតកូវីដ-១៩ របស់រដ្ឋាភិបាលមានបញ្ចូលនូវវិធានការគាំពារសង្គមនានា។ ចាប់ពីថ្ងៃទី២៤ ខែមិថុនា ឆ្នាំ២០២០ រដ្ឋាភិបាលបានអនុវត្តកម្មវិធីជាតិជំនួយសាច់ប្រាក់ដល់គ្រួសារក្រីក្រ និងងាយរងគ្រោះ នៅទូទាំងប្រទេស ក្នុងអំឡុងពេលការរាតត្បាតកូវីដ-១៩។ នាពេលថ្មីៗនេះ រដ្ឋាភិបាលបានសម្រេចបន្តអនុវត្តកម្មវិធីរហូតដល់ខែកញ្ញា ឆ្នាំ២០២២។ គ្រួសារក្រីក្រប្រមាណ ៦៨៧.៣៥៤ គ្រួសារ (ប្រមាណ ២,៧ លាននាក់) បានទទួលសាច់ប្រាក់ឧបត្ថម្ភ សរុបជាទឹកប្រាក់ចំនួន ៥៩២,៥៨ លានដុល្លារ គិតចាប់ពីដំណើរការកម្មវិធីដំបូងនៅថ្ងៃទី២៥ ខែមិថុនា ឆ្នាំ២០២០ រហូតដល់ ថ្ងៃទី២៤ ខែកុម្ភៈ ឆ្នាំ២០២២ (ទំព័រហ្វេសប៊ុកផ្លូវការរបស់អគ្គលេខាធិការដ្ឋានក្រុមប្រឹក្សាជាតិគាំពារសង្គម ខែកុម្ភៈ ឆ្នាំ២០២២)។

## គោលនយោបាយឆ្លើយតបផ្នែកសេដ្ឋកិច្ច

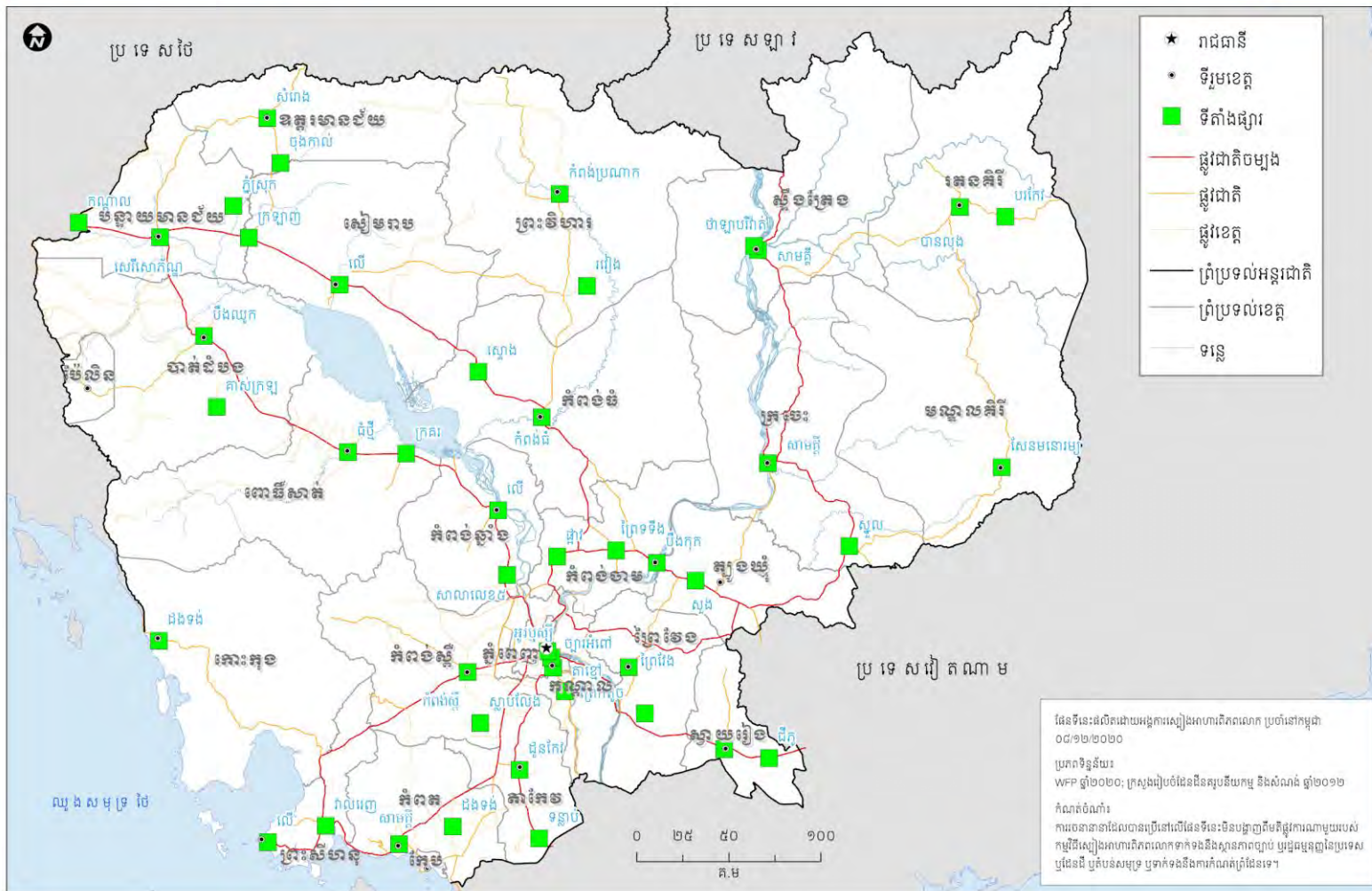
កាលពីថ្ងៃទី១៤ ខែកុម្ភៈ ឆ្នាំ២០២២ ក្រសួងសេដ្ឋកិច្ច និងហិរញ្ញវត្ថុ (MEF) បានបើកដំណើរការជាផ្លូវការនូវកញ្ចប់ថវិកាជាតិចំនួន ១០០ លានដុល្លារ ដើម្បីលើកស្ទួយវិស័យកសិកម្ម និងសហគ្រាសធន់តូច និងមធ្យម តាមរយៈធនាគារអភិវឌ្ឍន៍ជនបទ និងកសិកម្ម (ARDB) ដើម្បីបង្កើនឱកាសការងារ ធ្វើឲ្យស្តង់ដារនៃការរស់នៅកាន់តែប្រសើរឡើង និងជម្រុញការស្តារសេដ្ឋកិច្ចក្នុងប្រទេស (សុន្ទរកថាវគ្គមន្ត្រី MEF ថ្ងៃទី១៤ ខែកុម្ភៈ ឆ្នាំ២០២២)។ ម្យ៉ាងទៀត នាពេលថ្មីនេះ រដ្ឋាភិបាលបានសម្រេចពន្យារពេលការអនុវត្តពន្ធលើចំណេញមូលធន ចំនួន២០% នៃប្រាក់ចំណេញលើទ្រព្យសម្បត្តិប្រភេទ រួមមាន អចលនទ្រព្យ ការជួល ទ្រព្យសម្បត្តិវិនិយោគ អាជ្ញាប័ណ្ណអាជីវកម្ម និងម៉ាកយីហោ កម្មសិទ្ធិបញ្ញា និងរូបិយប័ណ្ណបរទេសរហូតដល់ថ្ងៃទី១ ខែមករា ឆ្នាំ២០២៤ (ដកស្រង់ដោយភ្នំពេញប៉ុស្តិ៍ ថ្ងៃទី១០ ខែមីនា ឆ្នាំ២០២២)។

## ការចាក់វ៉ាក់សាំងកូវីដ-១៩

ផ្អែកតាមក្រសួងសុខាភិបាល គិតត្រឹមថ្ងៃទី១ ខែមីនា ឆ្នាំ២០២២ ពលរដ្ឋអាយុលើសពី៥ឆ្នាំ ប្រមាណ ១៤,៤ លាននាក់ (៧,២៧ លាននាក់ ជាស្រ្តី) បានទទួលវ៉ាក់សាំងកូវីដ-១៩ ដូសទី១ សម្រេចតាមផែនការថ្នាក់ជាតិប្រមាណ ១០៣,១%។ ក្នុងចំណោមនោះ ប្រមាណ ១៣,៨ លាននាក់ (៦,៩៦ លាននាក់ ជាស្រ្តី) បានទទួលវ៉ាក់សាំងដូសទី២ រួចរាល់ លើសពី ៧,២ លាននាក់ (៣,៧ លាននាក់ ជាស្រ្តី) បានទទួលវ៉ាក់សាំងដូសជំរុញទី៣ ហើយលើសពី ៩៧៥.០០០ នាក់ (៤៣២.៥២៨ នាក់ ជាស្រ្តី) បានទទួលវ៉ាក់សាំងដូសជំរុញទី៤ រួចរាល់ក្នុងខែនេះ។ សម្តេចនាយករដ្ឋមន្ត្រីបានប្រកាសផ្តល់វ៉ាក់សាំងដល់កុមារអាយុពី៣ឆ្នាំដល់ក្រោម៥ឆ្នាំ ហើយមានកុមារចំនួន ១៨៦.៣៦៣ នាក់ (៩៤.១២២ នាក់ ជាកុមារី) បានទទួលដូសទី១ រួចរាល់ក្នុងខែនេះ។

# វិធីសាស្ត្រ និងទីតាំងផ្សារ

## ទីផ្សារដែលបានប្រមូលទិន្នន័យ



កម្មវិធីស្បៀងអាហារពិភពលោកចាប់ផ្តើមតាមដាន តម្លៃស្បៀងអាហារ នៅតាមបណ្តាផ្សារមូលដ្ឋាន តាមរយៈទូរស័ព្ទតាំងពីខែវិច្ឆិកា ឆ្នាំ២០១៩ មក ម៉្លេះ។ អ្នកសម្ភាសន៍តាមទូរស័ព្ទដែលបានទទួល ការបណ្តុះបណ្តាលច្បាស់លាស់បានទំនាក់ទំនង ទៅកាន់អាជីវករនានារៀងរាល់មួយខែម្តង ដើម្បី ប្រមូលតម្លៃទំនិញចំនួន៣៦ប្រភេទ ក្នុងផ្សារចំនួន ១៤ ក្នុងទីប្រជុំជន និងជនបទនៃខេត្តបាត់ដំបង ខេត្តកំពង់ឆ្នាំង ខេត្តកំពង់ធំ ខេត្តឧត្តរមានជ័យ ខេត្តសៀមរាប ខេត្តព្រះវិហារ និងខេត្តស្ទឹងត្រែង។

ក្រោមកិច្ចសហការជាមួយការិយាល័យទីផ្សារ កសិកម្ម នៃក្រសួងកសិកម្ម រុក្ខាប្រមាញ់ និង នេសាទ នៅខែមីនា ឆ្នាំ២០២០ កម្មវិធីស្បៀង អាហារពិភពលោក បានអង្កេតតម្លៃទីផ្សារនៅក្នុង ផ្សារចំនួន៣១៦ប្រទេសទៀត ដើម្បីប្រមូលទិន្នន័យ មូលដ្ឋាន និងដើម្បីពង្រីកចំនួនផ្សារគ្របដណ្តប់។ យើងបានប្រមូលតម្លៃស្បៀងចំនួន១៦ប្រភេទ និង ព័ត៌មានពីដំណើរការរបស់ផ្សារទាំងនោះផងដែរ។

ចាប់ពីពាក់កណ្តាលខែមេសាឆ្នាំ២០២០មក កម្មវិធី ស្បៀងអាហារពិភពលោកបានពង្រីកការតាមដាន តម្លៃទីផ្សារតាមរយៈទូរស័ព្ទក្នុងផ្សារចំនួន៤៥ ហើយ ក៏បានបង្កើនចំនួនប្រមូលទិន្នន័យ ២ដងក្នុងមួយ ខែផងដែរ (ឧ. សប្តាហ៍ទី១ និងទី៣នៃខែនីមួយៗ)។

ការិយាល័យទីផ្សារកសិកម្ម  
នាយកដ្ឋានផែនការនិងស្ថិតិ,  
ក្រសួងកសិកម្ម រុក្ខាប្រមាញ់ និងនេសាទ  
ម៉ៅថ យ៉ាឌី [meachyady@gmail.com](mailto:meachyady@gmail.com)  
គេហទំព័រ: <https://amis.maff.gov.kh/>

កម្មវិធីស្បៀងអាហារពិភពលោកនៃអង្គការសហប្រជាជាតិ  
ផ្នែកវិភាគ និងធ្វើផែនទីភាពងាយរងគ្រោះនៅក្នុងការិយាល័យប្រចាំប្រទេសកម្ពុជា  
Benjamin Scholz [benjamin.scholz@wfp.org](mailto:benjamin.scholz@wfp.org), ឡុង យ៉ាវ [yav.long@wfp.org](mailto:yav.long@wfp.org), ជឿ ច័ន្ទវិបុល  
[chanvibol.choeur@wfp.org](mailto:chanvibol.choeur@wfp.org), ហ្វូយ វណ្ណារ៉េត [vannareth.huoy@wfp.org](mailto:vannareth.huoy@wfp.org)  
គេហទំព័រ: <https://www.wfp.org/countries/cambodia>

ស្បៀងអាហារ	ខ្នាត	តម្លៃមធ្យម ប្រចាំខែ (កុម្ភៈ២០២២)	បម្រែបម្រួលតម្លៃ ធៀបនឹង១ខែមុន	បម្រែបម្រួល តម្លៃធៀបនឹង៣ ខែមុន	បម្រែបម្រួល តម្លៃធៀបនឹង១ ឆ្នាំមុន
1.1. អង្ករចម្រុះ/ Mixed Rice	Riels/Kg	2,069	➔ 2.5%	➔ -1.2%	➔ -3.6%
2.1. ត្រីផ្ទុក់(រស់)/ Snakehead fish (Live)	Riels/Kg	9,349	➔ -3.1%	⬇️ -7.0%	➔ 4.2%
2.2. ត្រីប្រា(រស់)/ Trey Pra (Live)	Riels/Kg	6,630	⬆️ 6.5%	➔ 4.6%	➔ 4.5%
2.3. ត្រីអណ្តែង(រស់)/ Cat fish (Live)	Riels/Kg	7,130	⬇️ -7.5%	⬇️ -7.0%	➔ -2.2%
2.4. ត្រីផ្ទុក់រៀត/ Dried snake fish	Riels/Kg	24,280	➔ -1.4%	➔ -0.5%	➔ 2.7%
3.1. សាច់ជ្រូក៣ជាន់/ 3-layer pork/Pork with fat	Riels/Kg	19,731	⬆️ 7.8%	➔ 3.3%	⬇️ -12.5%
4.1. ស៊ុតទា/Duck egg (Riels/10 eggs)	Riels/10 eggs	4,886	⬆️ 5.1%	⬇️ -7.6%	➔ 4.5%
4.2. ស៊ុតទាប្រៃ/Salty/Fermented duck egg	Riels/10 eggs	6,561	➔ 1.5%	➔ -1.3%	⬆️ 8.4%
5.1. ប្រេងឆា/ Vegetable Oil: Saji ឬ Mongsay ឬ Cailan	Riels/ 5 litre	30,712	➔ -0.7%	⬆️ 5.2%	⬆️ 25.6%
6.1. អ៊ីយ៉ូដាត/ Iodized salt	Riels/Kg	1,220	➔ -0.2%	➔ 4.2%	⬆️ 8.1%
7.1. សណ្តែកដី/ Ground Nut*	Riels/Kg	10,022	⬆️ 8.2%	➔ 4.6%	⬆️ 8.4%
8.1. ត្រកូន/ Morning glory	Riels/Kg	2,518	⬇️ -18.7%	⬇️ -23.4%	⬆️ 17.1%
8.2. ការ៉ុត/ Carrot*	Riels/Kg	3,718	➔ -2.7%	➔ -3.6%	⬆️ 9.7%
8.3. ស្លឹកបាស/ Ivy gourd leave*	Riels/Kg	4,491	⬇️ -10.7%	⬇️ -15.6%	⬇️ -18.8%
8.4. ស្លឹកម្រៃ/ Moringa leaves*	Riels/Kg	4,572	⬇️ -8.6%	⬇️ -21.6%	⬇️ -9.6%
8.5. ត្រីក្រញាញ់/ Chinese spinach*	Riels/Kg	3,777	➔ 5.0%	⬇️ -32.0%	⬆️ 41.4%
8.6. ត្រីក្រញាញ់/ Pak Choi*	Riels/Kg	3,746	⬆️ 14.7%	⬇️ -29.3%	⬆️ 43.7%
8.7. ត្រីក្រញាញ់/Chinese flowering cabbage	Riels/Kg	3,413	⬆️ 14.9%	⬇️ -18.6%	⬆️ 48.4%
8.8. ត្រីខ្មៅ/Mustard Greens*	Riels/Kg	3,515	⬆️ 8.8%	⬇️ -22.8%	⬆️ 28.9%
8.9. ផ្លីដូង/ Amaranthus*	Riels/Kg	3,761	⬇️ -8.7%	⬇️ -23.4%	⬆️ 7.5%
8.10. ស្លឹកងប់/ Ngob leaves*	Riels/Kg	5,533	⬇️ -18.0%	⬇️ -15.8%	⬇️ -18.6%
8.11. ត្រីយល្ហៅ/ Pumpkin leaves*	Riels/Kg	5,244	⬆️ 39.8%	⬆️ 13.9%	➔ 4.9%
8.12. ផ្លែល្ហៅ/ Pumpkin fruit*	Riels/Kg	2,472	⬇️ -6.2%	⬇️ -16.2%	⬇️ -8.4%
8.13. ប្លូក/ Bottle gourd*	Riels/Kg	2,333	⬆️ 15.1%	⬆️ 11.0%	⬆️ 28.7%
8.14. ត្រីទ្បាច/ Wax gourd	Riels/Kg	2,490	⬇️ -20.4%	➔ -1.9%	⬆️ 32.7%
8.15. ត្រប់វែង/ Long eggplants	Riels/Kg	2,880	⬇️ -10.3%	⬇️ -10.7%	⬆️ 16.3%
8.16. ត្រប់ស្រយ/ Round eggplants*	Riels/Kg	3,202	⬇️ -10.8%	⬇️ -17.2%	⬆️ 31.1%
8.17. ប៉េងប៉េង/ Tomatoes*	Riels/Kg	3,174	⬇️ -33.6%	⬇️ -27.8%	⬆️ 12.2%
8.18. ននោងមូល/ Spong gourd	Riels/Kg	2,744	⬇️ -6.9%	➔ -1.6%	⬆️ 26.5%
8.19. ននោងជ្រុង/ Ridge Gourd*	Riels/Kg	2,811	⬇️ -11.7%	⬇️ -8.8%	⬆️ 11.7%
8.20. ល្អងខ្ចី/ Green papaya*	Riels/Kg	1,498	⬆️ 5.2%	⬆️ 13.6%	➔ -2.1%
8.21. សណ្តែកគូរ/ Long bean	Riels/Kg	3,713	⬇️ -39.8%	⬇️ -12.0%	⬆️ 17.4%
8.22. ត្រីយូងចេក/ Banana flower*	Riels/Kg	2,350	⬇️ -15.2%	⬇️ -9.6%	⬇️ -24.3%
8.23. ផ្កាខាត់ណា/ Cauliflower*	Riels/Kg	4,873	⬇️ -14.5%	⬇️ -51.3%	⬆️ 45.3%
8.24. ដើមខាត់ណា/ Chinese Kale*	Riels/Kg	4,542	➔ -1.2%	⬇️ -39.2%	⬆️ 55.4%
8.25. ជីទ្បងពណ៌លឿង/ Orange-flesh Sweet Potatoes*	Riels/Kg	2,390	➔ -1.0%	⬆️ 11.2%	⬇️ -8.7%

## ឧបសម្ព័ន្ធទី១

### បម្រែបម្រួលតម្លៃលក់រាយ (ខែកុម្ភៈ ឆ្នាំ២០២២)

ទិសដៅបម្រែបម្រួលធៀបជាមួយខែមុន និងឆ្នាំមុន៖

- ⬆️ កើនឡើង នៅពេលភាគរយបម្រែបម្រួលច្រើនជាង ៥%
- ➔ ថេរ នៅពេលភាគរយបម្រែបម្រួលនៅចន្លោះពី ៥% និង -៥%
- ⬇️ ថយចុះ នៅពេលភាគរយបម្រែបម្រួលតិចជាង -៥%

\* តម្លៃនៃស្បៀងអាហារទាំងនេះ ត្រូវបានប្រមូលពីផ្សារក្នុងខេត្ត  
ដែលអនុវត្តកម្មវិធីផ្តល់អាហារលក់សាលារៀនដោយប្រើប្រាស់  
កសិផលពីសហគមន៍។

សម្គាល់៖ ទិន្នន័យនិងបម្រែបម្រួលតម្លៃ ដែលបានរាយការណ៍  
គឺជាតម្លៃជាក់ស្តែង ឧ. តម្លៃរាយការណ៍ពីទីផ្សារផ្ទាល់។

ស្បៀងអាហារ	ខ្នាត	តម្លៃមធ្យម ប្រចាំខែ (កុម្ភៈ២០២២)	បម្រែបម្រួលតម្លៃ ធៀបនឹង១ខែមុន	បម្រែបម្រួល តម្លៃធៀបនឹង៣ ខែមុន	បម្រែបម្រួល តម្លៃធៀបនឹង១ ឆ្នាំមុន
1.1. អង្ករចម្រុះ/ Mixed Rice	Riels/Kg	1,915	➔ 2.2%	➔ -1.4%	⬇ -5.2%
2.1. ត្រីផ្លូក់(រស់)/ Snakehead fish (Live)	Riels/Kg	8,367	➔ -3.5%	⬇ -7.1%	⬆ 5.8%
2.2. ត្រីប្រា(រស់)/ Trey Pra (Live)	Riels/Kg	5,958	⬆ 5.3%	➔ 4.9%	➔ 4.4%
2.3. ត្រីអណ្តែង(រស់)/ Cat fish (Live)	Riels/Kg	6,460	⬇ -7.5%	⬇ -7.1%	➔ -0.3%
2.4. ត្រីផ្លូក់រៀត/ Dried snake fish	Riels/Kg	22,317	➔ -0.9%	➔ -1.3%	➔ -0.2%
3.1. សាច់ជ្រូក៣ជាន់/ 3-layer pork/Pork with fat	Riels/Kg	18,223	⬆ 8.3%	➔ 3.3%	⬇ -13.1%
4.1. ស៊ុតទា/Duck egg (Riels/10 eggs)	Riels/10 eggs	4,522	⬆ 8.1%	⬇ -6.1%	⬆ 8.3%
4.2. ស៊ុតទាប្រែ/Salty/Fermented duck egg	Riels/10 eggs	6,123	➔ 3.3%	➔ -1.0%	⬆ 7.6%
5.1. ប្រេងឆា/ Vegetable Oil: Saji ឬ Mongsay ឬ Cailan	Riels/ 5 litre	29,940	➔ -0.5%	➔ 4.6%	⬆ 25.6%
6.1. អ៊ីយ៉ូដាត/ Iodized salt	Riels/Kg	1,012	➔ 1.3%	➔ 3.5%	⬆ 6.1%
7.1. សណ្តែកដី/ Ground Nut*	Riels/Kg	9,250	⬆ 8.3%	➔ 2.2%	⬆ 7.5%
8.1. ត្រកូន/ Morning glory	Riels/Kg	2,035	⬇ -19.4%	⬇ -26.8%	⬆ 18.3%
8.2. កាបូត/ Carrot*	Riels/Kg	3,101	➔ -0.8%	⬇ -6.1%	⬆ 7.2%
8.3. ស្លឹកបាស/ Ivy gourd leave*	Riels/Kg	3,919	⬇ -7.6%	⬇ -11.3%	⬇ -7.3%
8.4. ស្លឹកម្រៃ/ Moringa leaves*	Riels/Kg	3,986	⬇ -14.0%	⬇ -22.9%	⬇ -12.9%
8.5. ស្ពែកប្រាញ់/ Chinese spinach*	Riels/Kg	3,240	⬆ 12.1%	⬇ -31.6%	⬆ 50.6%
8.6. ស្ពែកតៀ/ Pak Choi*	Riels/Kg	3,207	⬆ 25.0%	⬇ -29.6%	⬆ 54.5%
8.7. ស្ពែកចង្កឹះ/Chinese flowering cabbage	Riels/Kg	2,882	⬆ 21.3%	⬇ -20.4%	⬆ 56.9%
8.8. ស្ពែកខៀវ/Mustard Greens*	Riels/Kg	2,938	⬆ 14.0%	⬇ -24.2%	⬆ 35.0%
8.9. ផ្លែដូង/ Amaranthus*	Riels/Kg	3,075	⬇ -8.1%	⬇ -24.1%	⬆ 12.6%
8.10. ស្លឹកងាប់/ Ngob leaves*	Riels/Kg	4,408	⬇ -33.0%	⬇ -22.3%	⬇ -26.5%
8.11. ត្រួយល្ពៅ/ Pumpkin leaves*	Riels/Kg	4,485	⬆ 34.5%	⬆ 9.8%	➔ 3.3%
8.12. ផ្លែល្ពៅ/ Pumpkin fruit*	Riels/Kg	1,990	⬇ -5.5%	⬇ -15.8%	⬇ -9.0%
8.13. ប្លូក/ Bottle gourd*	Riels/Kg	1,958	⬆ 9.8%	⬆ 11.2%	⬆ 26.3%
8.14. ត្រឡាច/ Wax gourd	Riels/Kg	2,126	⬇ -20.3%	➔ 0.6%	⬆ 41.2%
8.15. ត្រប់វែង/ Long eggplants	Riels/Kg	2,438	⬇ -9.2%	⬇ -10.7%	⬆ 22.3%
8.16. ត្រប់ស្រយ/ Round eggplants*	Riels/Kg	2,652	⬇ -13.0%	⬇ -19.5%	⬆ 34.5%
8.17. ប៉េងប៉េង/ Tomatoes*	Riels/Kg	2,633	⬇ -34.1%	⬇ -29.8%	⬆ 20.8%
8.18. ននោងមូល/ Spong gourd	Riels/Kg	2,273	⬇ -11.2%	➔ -3.6%	⬆ 31.3%
8.19. ននោងជ្រុង/ Ridge Gourd*	Riels/Kg	2,312	⬇ -18.0%	⬇ -9.6%	⬆ 15.3%
8.20. ល្អងខ្ចី/ Green papaya*	Riels/Kg	1,178	⬆ 11.5%	⬆ 20.2%	➔ -4.1%
8.21. សណ្តែកគូរ/ Long bean	Riels/Kg	3,182	⬇ -42.4%	⬇ -11.9%	⬆ 22.5%
8.22. ត្រឡាចក/ Banana flower*	Riels/Kg	2,054	⬇ -12.5%	⬇ -5.6%	⬇ -19.0%
8.23. ផ្កាខាត់ណា/ Cauliflower*	Riels/Kg	4,285	⬇ -13.1%	⬇ -52.6%	⬆ 57.6%
8.24. ដើមខាត់ណា/ Chinese Kale*	Riels/Kg	3,988	➔ 3.4%	⬇ -39.3%	⬆ 68.0%
8.25. ជីឡូងពណ៌លឿង/ Orange-flesh Sweet Potatoes*	Riels/Kg	1,952	➔ 1.8%	⬆ 11.8%	⬇ -12.0%

## ឧបសម្ព័ន្ធទី២

បម្រែបម្រួលតម្លៃលក់ដុំ  
(ខែកុម្ភៈ ឆ្នាំ២០២២)

ទិសដៅបម្រែបម្រួលធៀបជាមួយខែមុន និងឆ្នាំមុន៖

⬆ កើនឡើង នៅពេលភាគរយបម្រែបម្រួលច្រើនជាង ៥%

➔ ថេរ នៅពេលភាគរយបម្រែបម្រួលនៅចន្លោះពី ៥% និង -៥%

⬇ ថយចុះ នៅពេលភាគរយបម្រែបម្រួលតិចជាង -៥%

\* តម្លៃនៃស្បៀងអាហារទាំងនេះ ត្រូវបានប្រមូលពីផ្សារក្នុងខេត្ត

ដែលអនុវត្តកម្មវិធីផ្តល់អាហារលក់សាធារណៈដោយប្រើប្រាស់  
កសិផលពីសហគមន៍។

សម្គាល់៖ ទិន្នន័យនិងបម្រែបម្រួលតម្លៃ ដែលបានរាយការណ៍  
គឺជាតម្លៃជាក់ស្តែង ឧ. តម្លៃរាយការណ៍ពីទីផ្សារផ្ទាល់។



# ឧបសម្ព័ន្ធទី៣៖ តម្លៃនៃកញ្ចប់ស្បៀងអាហារ

ការគណនាតម្លៃនៃកញ្ចប់ស្បៀងអាហារ ដែលបង្ហាញនៅក្នុងរបាយការណ៍នេះ ផ្អែកលើការវិភាគកញ្ចប់ចំណាយអប្បបរមា (MEB) នៅប្រទេសកម្ពុជា។ ដើម្បីរៀបចំកញ្ចប់ស្បៀងអាហារសម្រាប់ការវិភាគនេះ ក្រុមគ្រួសារគោលត្រូវបានវិភាគចេញពីទិន្នន័យអង្កេតសេដ្ឋកិច្ច សង្គមកិច្ច ឆ្នាំ២០១៤ ផ្អែកលើលក្ខខណ្ឌដូចខាងក្រោម៖

- i. គ្រួសារដែលមានការចំណាយប្រចាំខែនៅចន្លោះបញ្ជីភាគទី២ និងទី៤
- ii. គ្រួសារមានសន្តិសុខស្បៀងគ្រប់គ្រាន់ (ពិន្ទុកម្រិតទទួលបានអាហារអាចទទួលយកបាន)
- iii. គ្រួសារមិនបានប្រើប្រាស់យុទ្ធសាស្ត្រអវិជ្ជមានដើម្បីដោះស្រាយបញ្ហាខ្វះស្បៀង។

កញ្ចប់ស្បៀងអាហារសម្រាប់ក្រុមគ្រួសារគោលនេះ ត្រូវបានបង្កើតឡើងដើម្បីស្វែងយល់អំពីទម្រង់នៃការទទួលបានអាហារ ដែលសមស្របទៅនឹងអាហាររបស់គ្រួសារនីមួយៗគួរទទួលបាន ដើម្បីរស់នៅប្រកបដោយសុខភាពល្អ និងជីវិតសកម្ម។<sup>1</sup> ដូច្នេះ ស្បៀងអាហារជាក់លាក់ត្រូវបានកំណត់ ដើម្បីជាតំណាងឲ្យក្រុមអាហារនានាដែលមាននៅក្នុងផ្នែកការចំណាយលើស្បៀងអាហារ (សូមមើលតារាងទី២សម្រាប់បញ្ជីស្បៀងអាហារពេញ)។ ថាមពលគីឡូកាឡូរី និងបរិមាណស្បៀងត្រូវបានវិភាគចេញពីទិន្នន័យការចំណាយរបស់អង្កេតសេដ្ឋកិច្ច សង្គមកិច្ច ឆ្នាំ២០១៤ ដើម្បីកំណត់កម្រិតកាឡូរីមួយកញ្ចប់សម្រាប់មនុស្សម្នាក់ គួរទទួលបានដើម្បីរស់នៅប្រកបដោយសុខភាពល្អ និងជីវិតសកម្ម តាមទម្រង់សិទ្ធិទទួលបានជាមូលដ្ឋាន។

តារាង២៖ សង្ខេបធាតុចូលសម្រាប់គណនាតម្លៃនៃកញ្ចប់ស្បៀងអាហារ

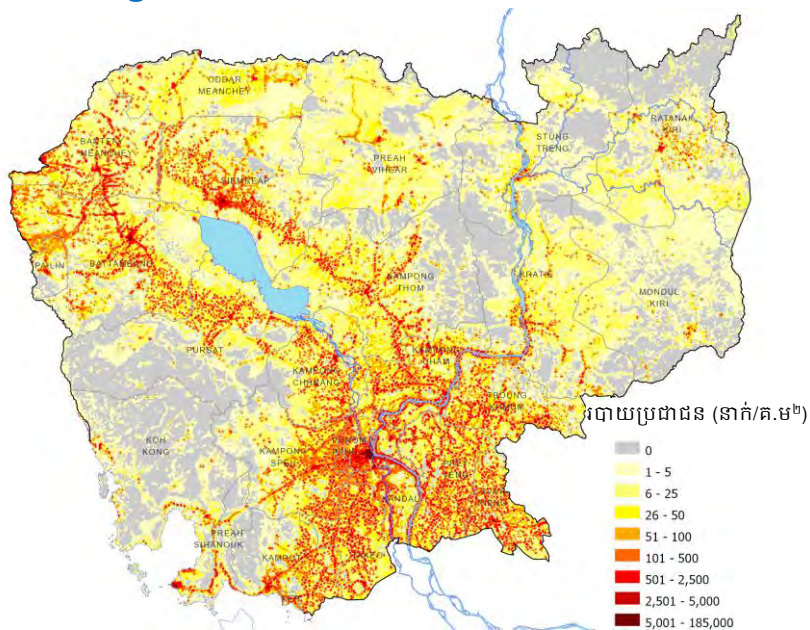
ក្រុមអាហារ <sup>2</sup>	ប្រភេទអាហារ <sup>3</sup>	ប្រភេទអាហារ <sup>4</sup>	គីឡូកាឡូរី/ម្នាក់/ថ្ងៃ <sup>2</sup>	ក្រាម/ម្នាក់/ថ្ងៃ <sup>2</sup>	រៀល/ក្រាម <sup>4</sup>	រៀល/ម្នាក់/ខែ <sup>4</sup>
Cereals	Rice	1.1. អង្ករចម្រុះ/ Mixed Rice	1,470.23	413.0	2.1	25,985
Fish	Mud fish	2.1. ត្រីផ្ទក់(រស់)/ Snakehead fish (Live)	76.47	91.0	9.3	25,887
Meat	Pork	3.1. សាច់ជ្រូក៣ជាន់/ 3-layer pork/Pork with fat	77.75	40.7	19.7	24,429
Egg	Duck egg	4.1. ស៊ុតទា/Duck egg	21.92	11.8	7.8	2,817
Diary	Milk	---NA---	7	12.0	---	---
Oil	Vegetable oil	5.1. ប្រេងឆា/ Vegetable Oil: Saji ឬ Mongsay ឬ Cailan	115.36	12.8	6.7	2,634
Veg	Morning Glory	8.1. ត្រីកូន/ Morning glory	34.76	231.7	2.5	17,751
Tuber	Sweet Potato	8.25. ដំឡូងពណ៌លឿង/ Orange-flesh Sweet Potatoes	19.21	19.6	2.4	1,425
Pulses	Soybean/green bean	---NA---	8	21.6	---	---
Fruit	Banana	---NA---	91	96.4	---	---
<b>Total</b>			<b>1,937</b>	<b>950.6</b>	<b>---</b>	<b>100,929</b>

ប្រភេទស្បៀងអាហារមួយចំនួនមិនត្រូវបានតាមដានដោយប្រព័ន្ធតាមដានទីផ្សាររបស់ WFP ដូច្នេះប្រភេទស្បៀងអាហារជាក់លាក់នោះមិនត្រូវបានរាប់បញ្ចូលនៅក្នុងកញ្ចប់ស្បៀងអាហារ ដែលបានតាមដាននៅក្នុងរបាយការណ៍នេះទេ។ ទោះជាយ៉ាងណា ទម្រង់នៃការវិភាគស្បៀងអាហារនីមួយៗ (ទម្ងន់ គិតជា ក្រាម/ម្នាក់/ថ្ងៃ) អាចតំណាងឲ្យតម្លៃនៃម្ហូបអាហារប្រកបដោយអាហារូប្បមុ នៅក្នុងប្រទេសកម្ពុជា។

<sup>1</sup> តម្លៃនៃកញ្ចប់ស្បៀងអាហារនៅក្នុងរបាយការណ៍បច្ចុប្បន្នភាពទីផ្សារនេះ មិនដូចគ្នា ជាមួយតម្លៃនៃកញ្ចប់ស្បៀងអាហាររបស់វិទ្យាស្ថានជាតិស្ថិតិនៃក្រសួងផែនការប្រើសម្រាប់គណនាបន្ទាត់ភាពក្រីក្រថ្នាក់ជាតិឡើយ។ កញ្ចប់ស្បៀងអាហារនៅក្នុងរបាយការណ៍នេះត្រូវបានគណនាដោយប្រើវិធីសាស្ត្រផ្សេង ហើយមានប្រយោជន៍ជាចម្បងសម្រាប់តម្លៃស្បៀងអាហារ។  
<sup>2</sup> ការអង្កេតសេដ្ឋកិច្ច សង្គមកិច្ច ឆ្នាំ២០១៤ វិទ្យាស្ថានជាតិស្ថិតិ ប្រទេសកម្ពុជា។  
<sup>3</sup> ការប៉ាន់ប្រមាណពីគម្លាតនៃការចំណាយ និងកញ្ចប់ចំណាយអប្បបរមានៅកម្ពុជា។ របាយការណ៍បច្ចេកទេស ខែមិថុនាឆ្នាំ២០២០ WFP ប្រចាំប្រទេសកម្ពុជា។  
<sup>4</sup> បច្ចុប្បន្នភាពទីផ្សារ ខែកុម្ភៈ ឆ្នាំ២០២២ WFP ប្រចាំប្រទេសកម្ពុជា។

# ឧបសម្ព័ន្ធទី៤៖ របាយប្រជាជន ផ្ទៃដីដាំដុះដំណាំស្រូវ និងប្រតិទិនរដូវកាល

របាយប្រជាជន



ប្រភព៖ LandScan™ Global ត្រូវបានផលិតឡើងដោយ Oak Ridge National Laboratory ឆ្នាំ២០១៩

ផ្ទៃដីដាំដុះដំណាំស្រូវ



ប្រភព៖ ក្រសួងរៀបចំដែនដី នគរូបនីយកម្ម និងសំណង់ ឆ្នាំ២០០៨

## ប្រតិទិនរដូវកាល

ស្រូវ ព្រាំង	ដាំដុះ	ប្រមូលផល							រៀបចំដី និង សាបព្រោះ			
ស្រូវ វស្សា	ប្រមូលផល			រៀបចំដី និង សាបព្រោះ	ស្ទូង / ដាំដុះ				ប្រមូលផល			
	មករា	កុម្ភៈ	មីនា	មេសា	ឧសភា	មិថុនា	កក្កដា	សីហា	កញ្ញា	តុលា	វិច្ឆិកា	ធ្នូ
	រដូវព្រាំង				រដូវវស្សា				រដូវព្រាំង			



CAMBODIA

# Market Update

February 2022

Focus: Effect of the COVID-19 outbreak on food prices

United Nations World Food Programme in partnership with  
Agricultural Marketing Office of the Ministry of Agriculture, Forestry and Fisheries



# Preface

The COVID-19 pandemic has been rapidly evolving since the beginning of 2020. On 11 March 2020, the World Health Organization (WHO) categorized it as a global pandemic. This pandemic has had a major impact on the global economy. Trade and travel have been severely restricted and many countries, including Cambodia and others across Asia, have instituted measures to contain the spread. Since April 2021, Cambodia has implemented a series of lockdowns in partial and/or whole provinces to contain the February 2021 community outbreak. The government officially ended this outbreak event in December 2021; however, there is increasing concern over the new COVID-19 variant *Omicron*.

In order to understand if and how the COVID-19 pandemic has impacted food availability and access at markets in Cambodia, the World Food Programme (WFP) monitors the retail and wholesale prices of key food commodities (see Annex 1 and 2) in 45 urban and rural markets across the country (see Methods section for more details). An average of 340 traders and market chiefs are called every two weeks using a call center contracted by WFP. In addition to prices, market chiefs are also interviewed to assess market functionality, including supply and demand issues. Additional information is used to interpret the results and understand the broader context.

This update is based on market data collected in the first and third weeks of the month. Nominal prices are presented in this report.

This system is based on long-term cooperation between WFP and the Agricultural Marketing Office (AMO), Department of Planning and Statistics, Ministry of Agriculture, Forestry and Fisheries (MAFF).

# Content

<b>1. Key findings</b>	3
<b>2. Results</b>	
Market functionality: Customer trends	4
Market functionality: Food assortment, availability, price and supply	5
National: Price trends of mixed rice, duck egg, and morning glory	6
National: Price trends of snakehead fish, pork, and vegetable oil	7
National: Cost of a balanced food basket	8
Sub-national: Price differences and changes in urban and rural areas	9
Sub-national: Price variation for mixed rice and duck eggs	10
Sub-national: Price variation for snakehead fish and vegetable oil	11
<b>3. Context</b>	
Trade and local production	12
Policy response	13
<b>4. Methods and market locations</b>	14
<b>5. Annex 1</b>	
Changes in retail prices	15
<b>6. Annex 2</b>	
Changes in wholesale prices	16
<b>7. Annex 3</b>	
Cost of a balanced food basket	17
<b>8. Annex 4</b>	
Population distribution, paddy cultivation areas, and seasonal calendar	18

# Key findings

## COVID-19 & Environmental Factors Influencing Prices

The COVID-19 pandemic continues to impact economic activities across the world. In Cambodia, since the first reported case on 27 January 2020, there have been a total of 131,004 confirmed cases, and 3,032 deaths (Ministry of Health, 1 March 2022).

In Cambodia, COVID-19 vaccination coverage is high: 91.5% of the total population has received at least the first dose (Ministry of Health, February 2022). The Prime Minister has recently announced the expansion of vaccination to children aged 3-5 years.

The Ministry of Economy and Finance's latest budget brief report (February 2022) stated:

- Inflation rate: 3.4% in 2021, projected to 2.8% in 2022;
- GDP: +2.4% in 2021, projected to +4.8% in 2022;
- GDP per capita: USD 1,730 in 2021, projected to USD 1,842 in 2022.

Soaring global fuel prices have led to an increase in retail fuel prices in Cambodia. In February 2022, the price of gasoline (regular) is +8% MoM and +33% YoY (Ministry of Commerce, February 2022).



## National Food Price Trend Analysis (January 2021 – February 2022)

The **cost of a balanced food basket showed a steady upwards trend throughout 2021 but it has dropped since January 2022. In February 2022**, the cost was 100,929 riels/person/ month (-2.4% MoM, -0.3% YoY).

In February 2022, prices of six key food commodities (except pork and duck egg) showed **stable/decreasing trends** month-on-month (MoM). On a year-on-year basis (YoY) basis, prices for a majority of key commodities (excluding pork) were **stable to higher** than the same month last year. Variation of prices for key commodities in February 2022 were as follows:

- Mixed rice price: +2.5% **MoM** but -3.6% **YoY**;
- Morning glory price: -18.7% **MoM** but +17.1% **YoY**;
- Duck eggs price: +5.1% **MoM** and +4.5% **YoY**;
- Snakehead fish price: -3.1% **MoM** but +4.2% **YoY**;
- Pork price: +7.8% **MoM** but -12.5% **YoY**;
- Vegetable oil price: -0.7% **MoM** but +25.6% **YoY**;



## Sub-national Monthly Food Price Change (February 2022)

In February 2022, the average retail prices for key six commodities (except vegetable oil) in rural areas were lower than in urban areas.

One-month price changes for key food commodities in rural and urban areas followed the same direction of change. Prices of pork, duck egg, and mixed rice increased in both rural and urban areas while snakehead fish, vegetable oil, and morning glory decreased in both rural and urban areas.

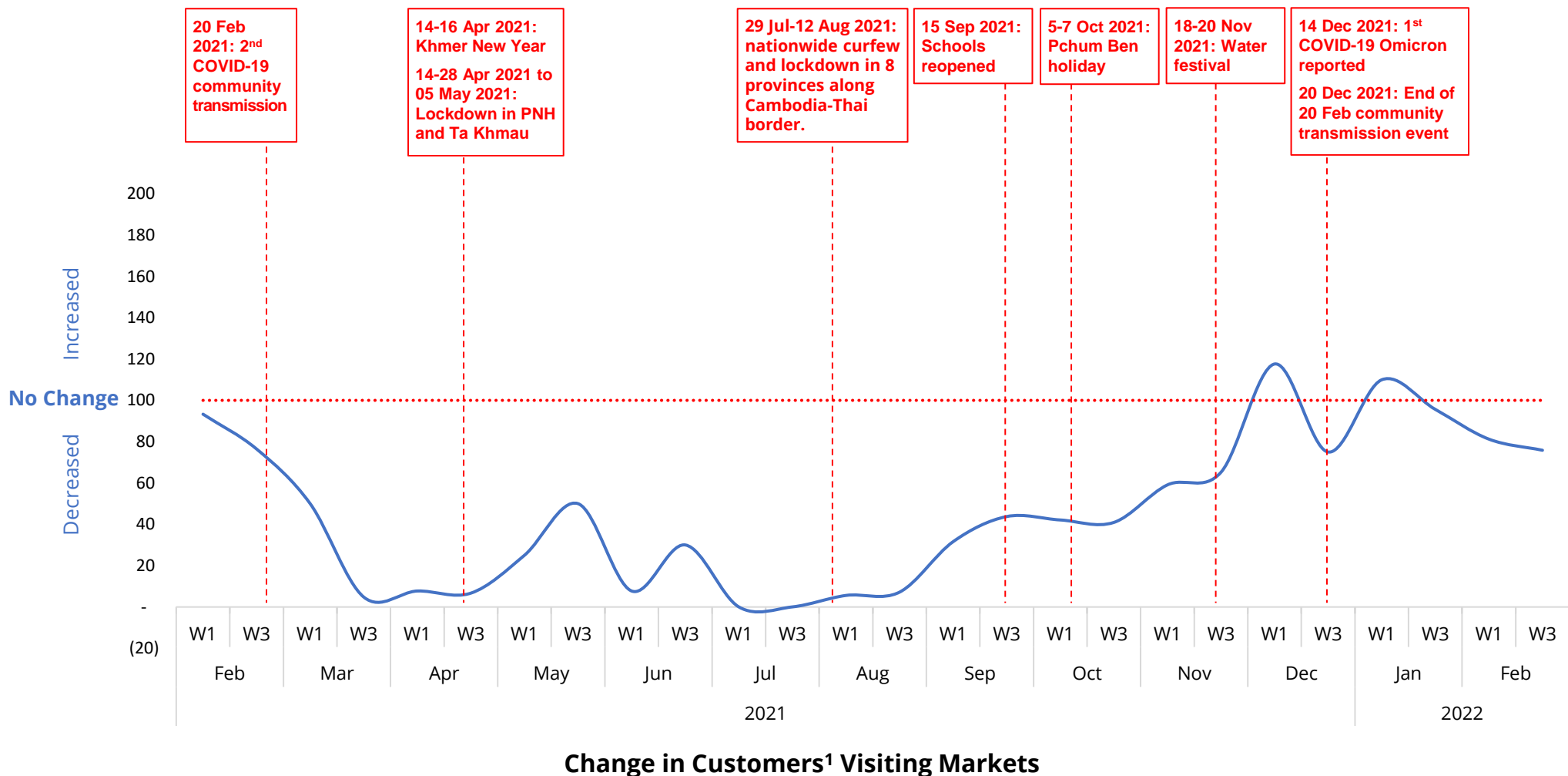
At provincial level, **Prey Veng, Kratie, Ratanak Kiri, Koh Kong and Battambang provinces** reported higher prices than the national average prices and the highest prices for several key food commodities, such as mixed rice, duck eggs, snakehead fish and vegetable oil, compared to other provinces.

## Conclusion

In February 2022, monitored markets were in general functioning well; however, the number of customers who visited the markets has decreased, which is likely to be related to the increase in confirmed cases of the new COVID-19 variant *Omicron*. The cost of the balanced food basket in February 2022 slightly decreased by 2.4% month-on-month due to a decrease in national average retail prices for most food commodities in the basket. In the coming months, food price trends are likely to rise due to the impact of the increased price of fuel combined with an expected increase in demand for food for the *Qingmign* festival (known as *Tobm* sweeping day) in late March and early April and the Khmer New Year celebration in mid-April.

# Market functionality: Customer trends

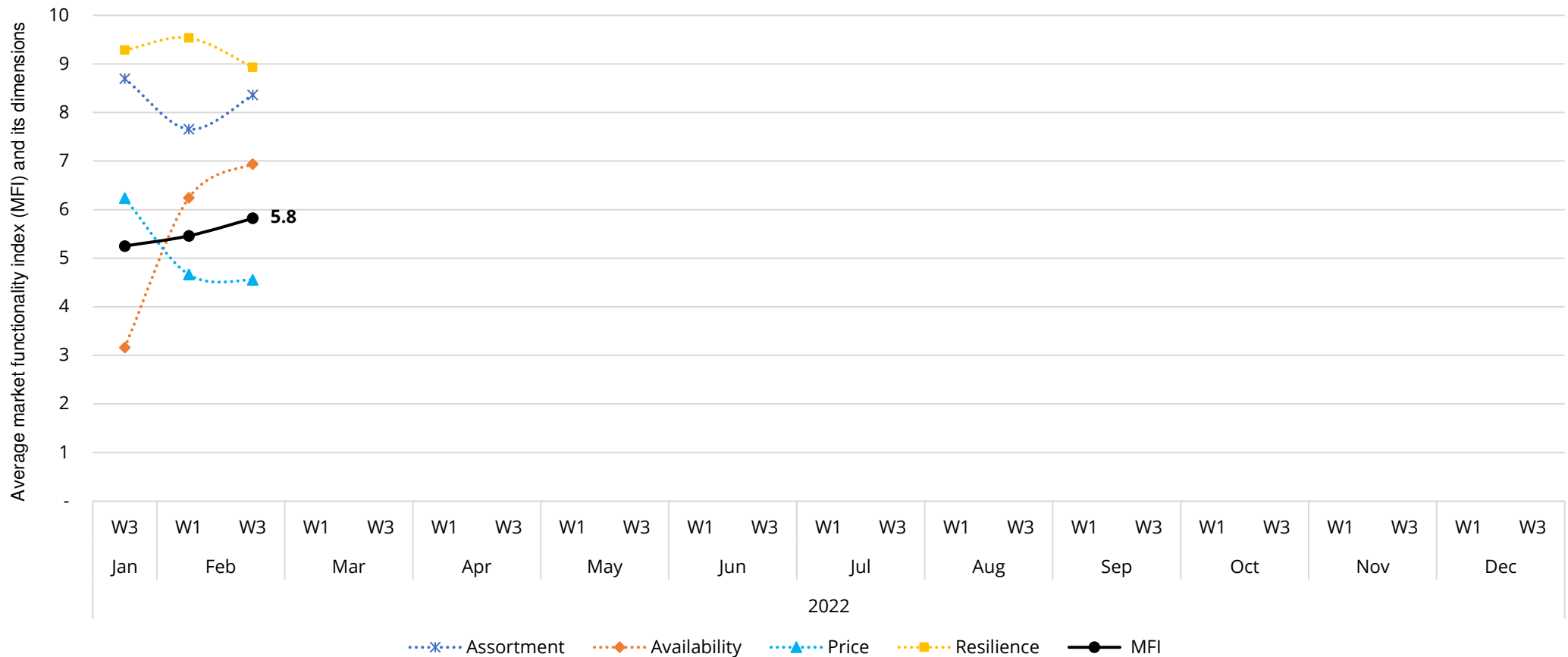
In the 45 markets monitored across the country, market chiefs and traders were interviewed on the variety, availability and supply of food in the market, accessibility, and the number of customers visiting their respective markets in the first and third week of the month. **The number of customers who visited markets continued to drop since late January 2022 to late February 2022.**



<sup>1</sup> The value of change in customers is calculated based on a diffusion index or advance/decline index to track the change of customers visiting the market in a time series.

# Market functionality: Food assortment, availability, price and supply

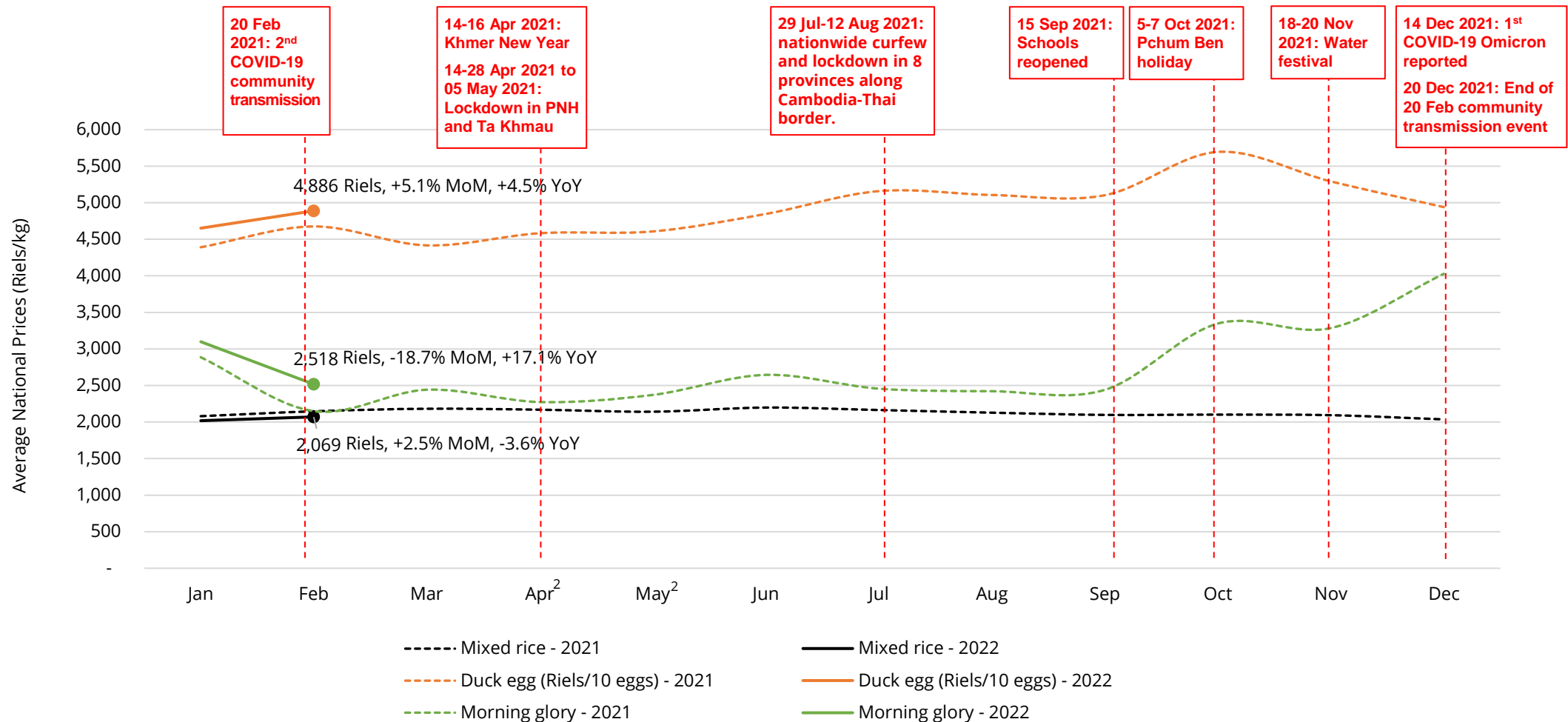
Market functionality index (MFI)<sup>1</sup> was measured to understand the functionality of monitored markets in terms of assortment of essential goods, the physical availability of goods in sufficient quantities, affordable and stable-predictable prices, and underlying resilience of supply chains. The MFI score ranges from zero to 10, with a higher score indicating better functionality. **In the third week of February 2022, the national average MFI score was 5.8, indicating the monitored markets were generally functional.** The overall score for MFI showed some **improvement** from the previous month. In general, markets showed a high assortment of essential goods, adequate food availability and greater resilience for food supply chains in February 2022. On the other hand, food prices in markets were likely to be instable and unpredictable, and about **4.0%** of market chiefs and traders reported **facing increased supply prices**, which is a slight decrease compared to January 2022 when this was reported by **5.0%** of market chiefs and traders.



<sup>1</sup> Each of four dimensions including assortment of essential goods, availability, price, and resilience of supply chains in the reduced MFI is indexed on a scale of 0 to 10, with a higher value indicating better market functionality at the time of monitoring. Overall MFI is an aggregation of the four dimensions. [Detail methodology of MFI](#)

# National: Price trends of mixed rice, duck eggs, and morning glory

Overall, national average retail prices for the three commonly consumed food commodities (mixed rice, duck eggs and morning glory<sup>1</sup>) had different trends in 2021: mixed rice experienced a downward trend while duck eggs followed an upward trend although it declined in November and December 2021. Similarly, morning glory showed an increase to 4,027 riel/kg in December 2021 before it declined in January and February 2022. In February 2022, the prices for mixed rice and duck eggs increased while the price of morning glory decreased, compared to January 2022. The national average retail price of **mixed rice** was 2,069 Riels/kg: **+2.5% month-on-month (MoM)** but **-3.6% year-on-year (YoY)**. The national average retail price for **morning glory** was 2,518 Riels/kg: **-18.7% MoM** but **+17.1% YoY**. The price of **duck egg** was 4,886 Riels/10 eggs: **+5.1% MoM** and **+4.5% YoY**. See Annex 1 and 2 for additional prices.



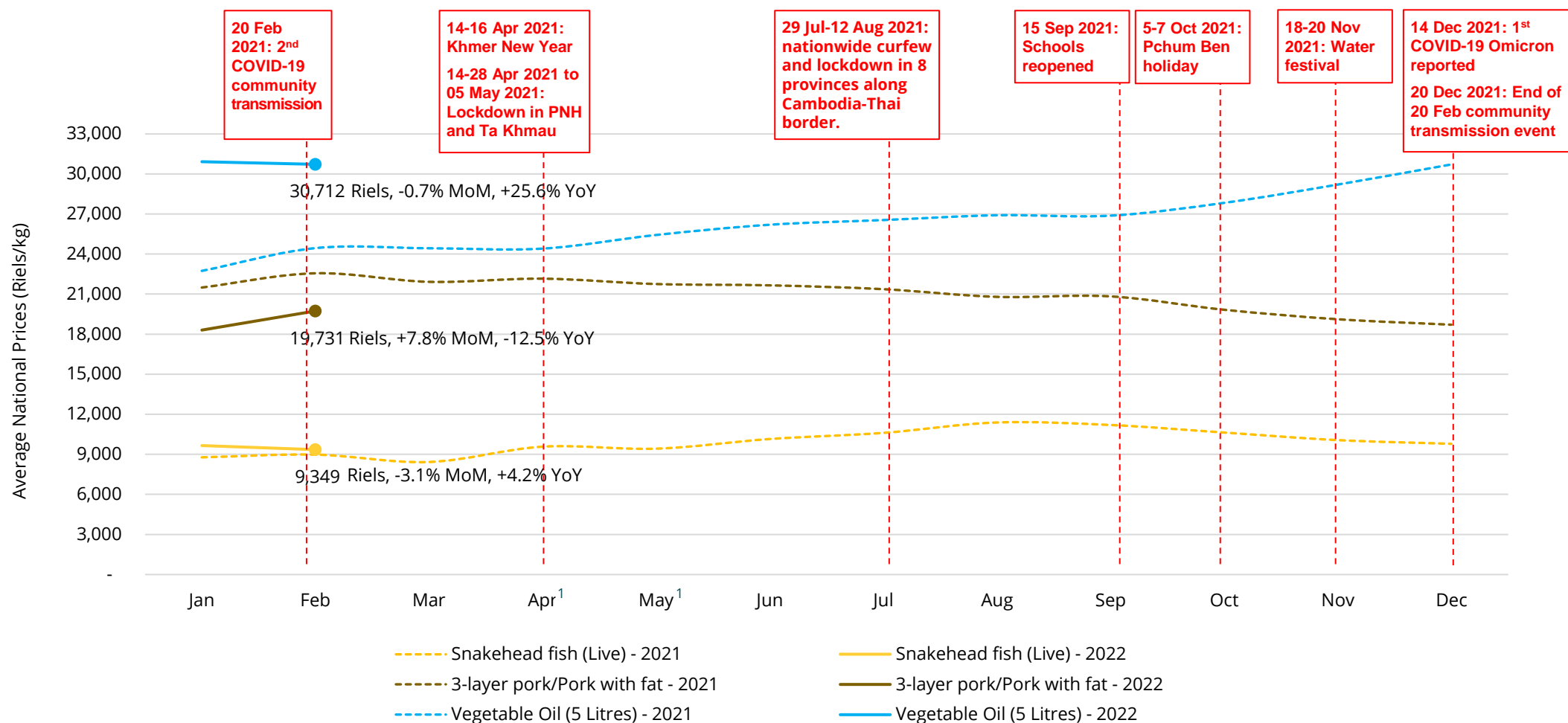
<sup>1</sup> Morning glory is commonly eaten in Cambodia and its price trend does not always indicate price fluctuations of other vegetables in the Annexes.

<sup>2</sup> Due to market closures during the lockdown from mid-April 2021, food price data in the 3<sup>rd</sup> week of April and 1<sup>st</sup> and 3<sup>rd</sup> weeks of May from monitored markets in Phnom Penh, Kandal and Preah Sihanouk were not available for analysis.



# National: Price trends of snakehead fish, pork, and vegetable oil

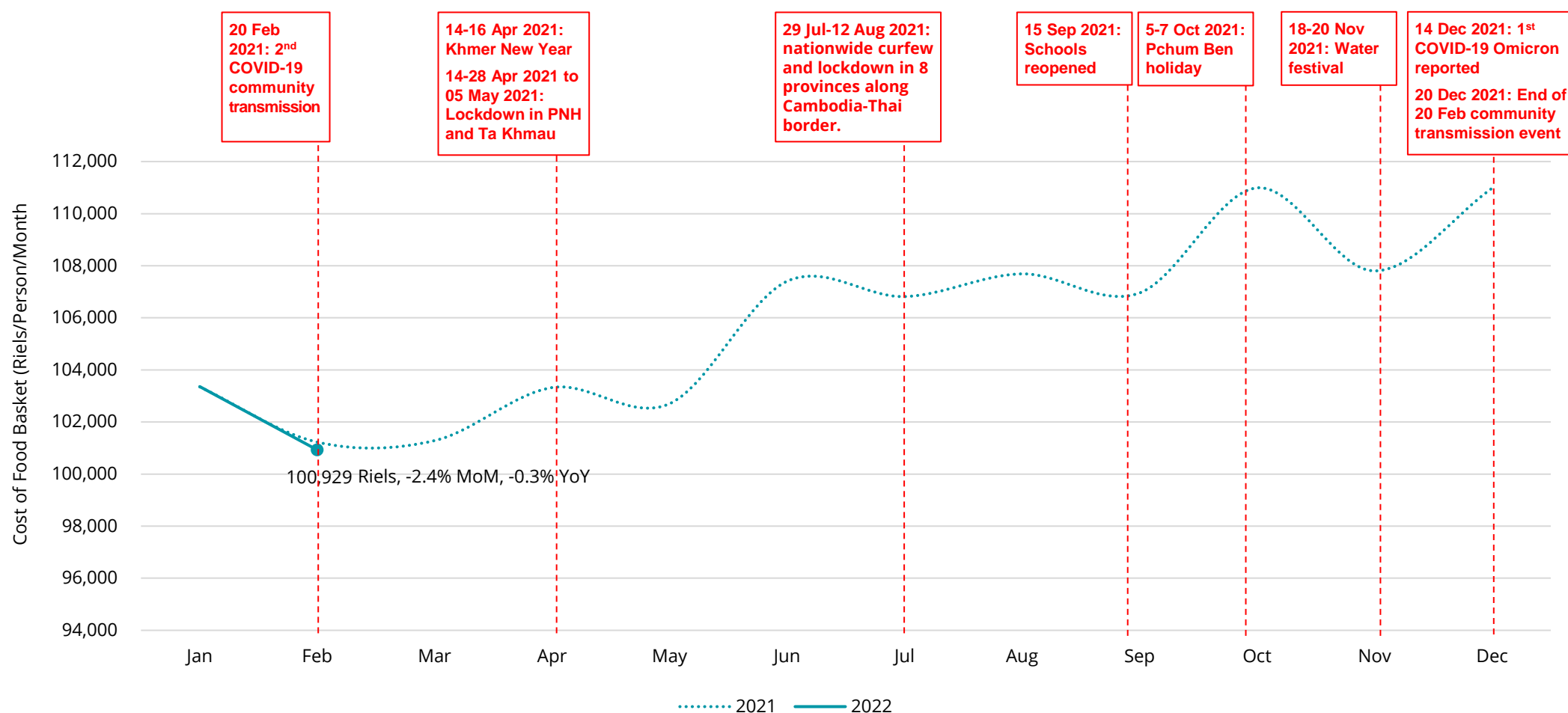
Overall, national average retail prices for other commonly consumed food commodities, such as pork, snakehead fish and vegetable oil showed mixed trends in 2021: pork experienced a downward trend while vegetable oil followed an upward trend and snakehead fish also showed an upward trend although it experienced a decline from September to December 2021. In February 2022, prices for snakehead fish and vegetable oil slightly decreased but price of pork slightly increased, compared to January 2022. The national average retail price for **snakehead fish** was 9,349 Riels/kg: **-3.1% month-on-month (MoM)** but **+4.2% year-on-year (YoY)**. The national average retail price for **pork** was 19,731 Riels/kg: **+7.8% MoM** but **-12.5% YoY**. The national average retail price for **vegetable oil** was 30,712 Riels/5 litres: **-0.7% MoM** but **+25.6% YoY**. See Annex 1 and 2 for additional prices.



<sup>1</sup> Because of market closures during the lockdown from mid-April 2021, food price data in the 3<sup>rd</sup> week of April and 1<sup>st</sup> and 3<sup>rd</sup> weeks of May from the sentinel markets in Phnom Penh, Kandal and Preah Sihanouk were not available for analysis.

# National: Cost of a balanced food basket

The cost of a balanced food basket<sup>1</sup> was calculated to assist with interpreting the impact of monthly food commodity price changes on the cost of a healthy diet consumed in Cambodia. The average cost of a balanced food basket experienced an increasing trend in 2021 with 2 notable spikes - in October and December 2021 - to around 110,900 riels/person/month before it dropped in January and February 2022. In **February 2022**, the average cost of the balanced food basket was **100,929** riels/person/month, approximately **USD 24.6 (USD 24.0 in rural and USD 25.1 in urban)** which is **2.4%** and **0.3%** lower than the previous month and the same month last year, respectively. See Annex 3 for the methodology.



<sup>1</sup> Balanced food basket consists of key commodities such as mixed rice, snakehead fish, pork, duck egg, vegetable oil, sweet potato and morning glory which contribute to the minimum energy requirement of 1,937 kcal per person per day. The minimum energy requirement was adopted from WFP's Minimum Expenditure Basket (MEB) study in Cambodia. See Annex 3 for more details on the methodology.

# Sub-national: Price differences and changes in urban and rural areas

In **February 2022**, the average retail prices for six commonly consumed food commodities in rural areas were lower than in urban areas, except vegetable oil (Table 1). Between January 2022 and February 2022, the average retail prices for key commodities in rural and urban areas followed the same direction of change. Prices for **pork, duck egg, and mixed rice** increased by **6.5%, 4.7%, and 0.6% MoM** in **rural** areas, respectively, and **8.7%, 4.8%, and 3.5% MoM** in **urban** areas, respectively. In contrast, prices for **snakehead fish, vegetable oil, and morning glory** dropped by **0.8%, 1.2%, and 13.1% MoM** in **rural** areas, respectively, and **3.4%, 0.2%, and 21.1% MoM** in **urban** areas, respectively.

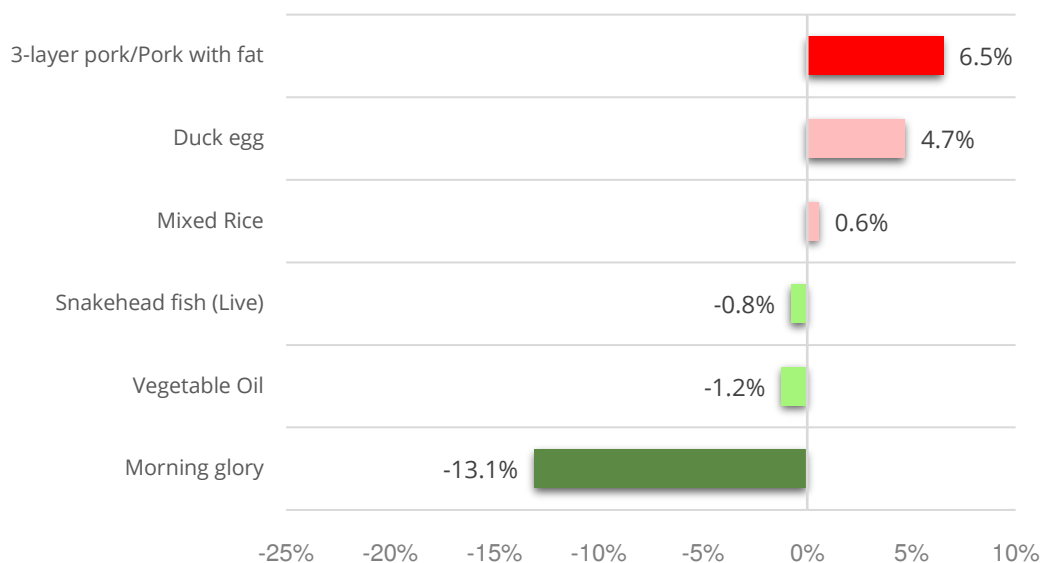
**Table 1: Retail prices (riels) in rural and urban areas**

	Urban	Rural
Mixed rice (kg)	2,100	2,016
Snakehead fish (Live) (kg)	9,556	9,107
Pork with fat (kg)	20,010	19,370
Duck egg (10 eggs)	5,087	4,686
Vegetable oil (5 liters)	30,350	31,357
Morning glory (kg)	2,567	2,467

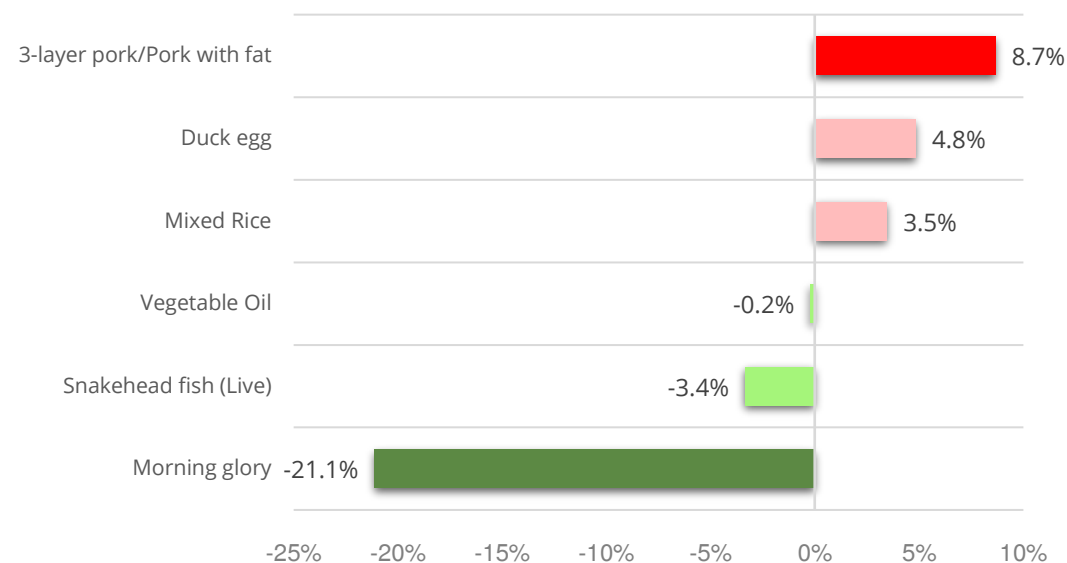
## Monthly change (%) in retail prices of key food commodities

January 2022 vs February 2022

### Rural



### Urban

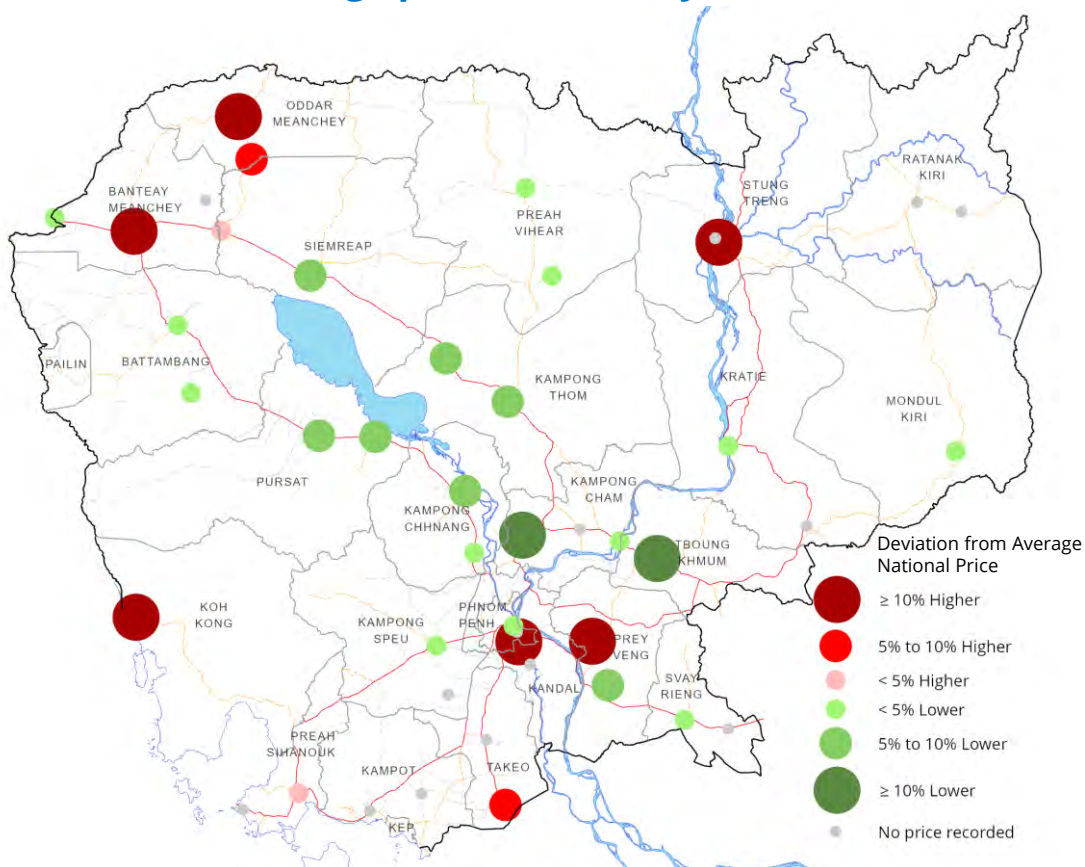


**NB:** Data is from all 45 markets. See the Methods section for more details.

# Sub-national: Price variation for mixed rice and duck eggs

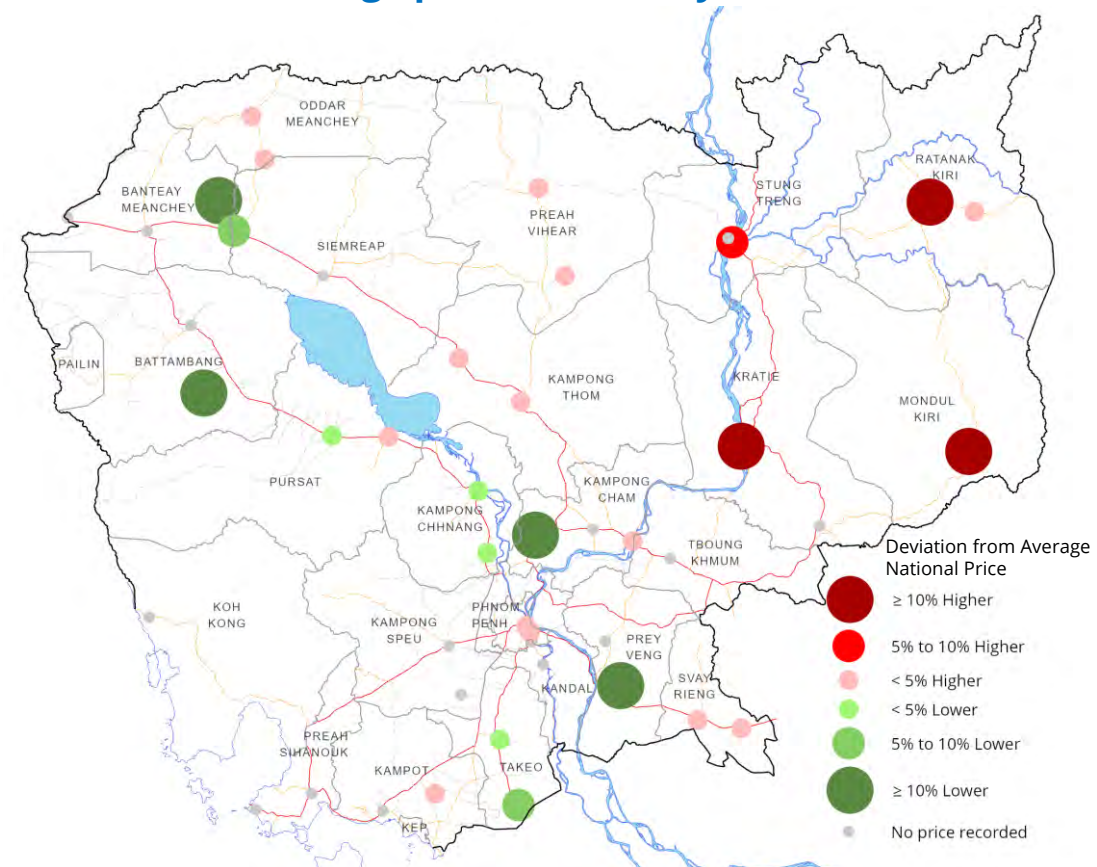
In February 2022, the national average retail price for mixed rice was **2,069 Riels/kg**. The price of mixed rice varied by market and province. The highest price was 2,500 Riels in Prey Veng market, Prey Veng province, which was 20.9% higher than the national average. The lowest price was 1,650 Riels in Suong market, Tboung Khmoum province, 20.2% lower than the national average. The percentage of price deviation in other markets and provinces can be found in the map below.

## Mixed rice prices by province vs national average prices (February 2022)



In February 2022, the national average retail price for duck eggs was **4,886 Riels/10 eggs**. The price of duck egg varied by market and province. The highest price was 6,000 Riels in Samaki market, Kratie province and Ban Loung market, Ratanakiri province (22.8% higher than the national average). The lowest price (4,000 Riels) was in Phnom Srok market, Banteay Meanchey province and Chheu Kach market, Prey Veng province (18.1% lower than the national average). The percentage of price deviation in other markets and provinces can be found in the map below.

## Duck egg prices by province vs national average prices (February 2022)

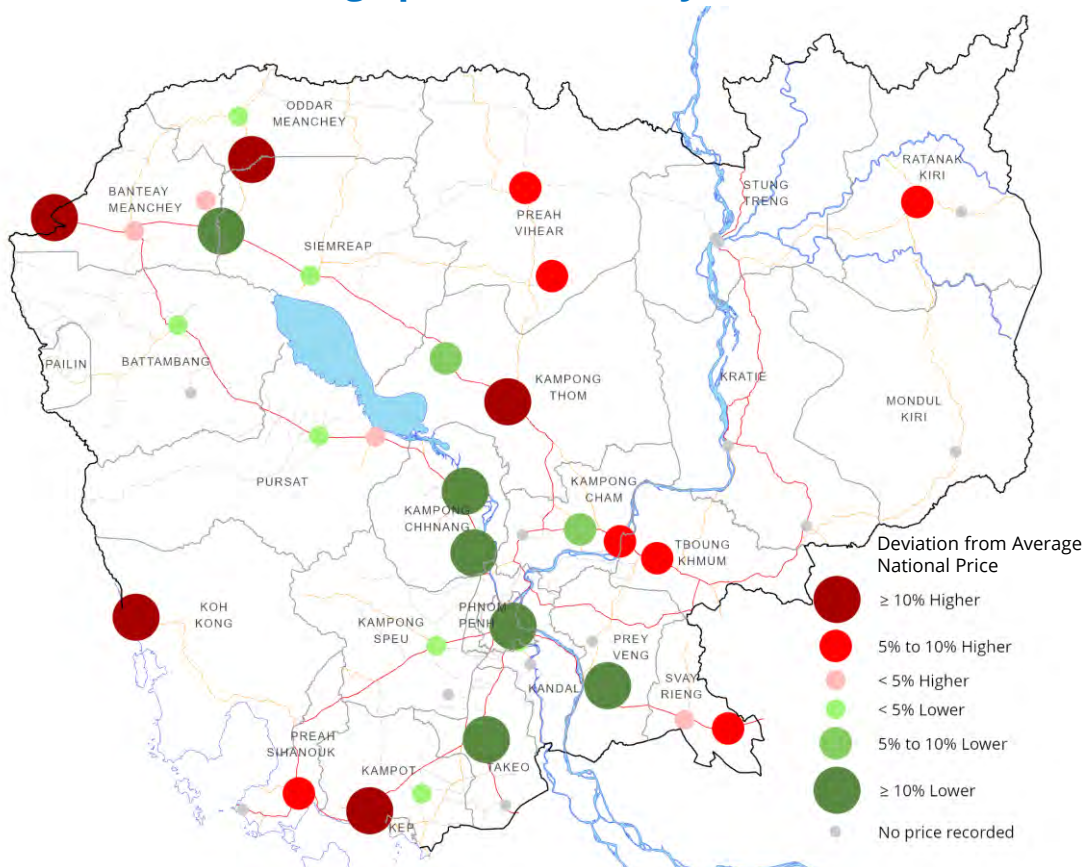


# Sub-national: Price variation for snakehead fish and vegetable oil

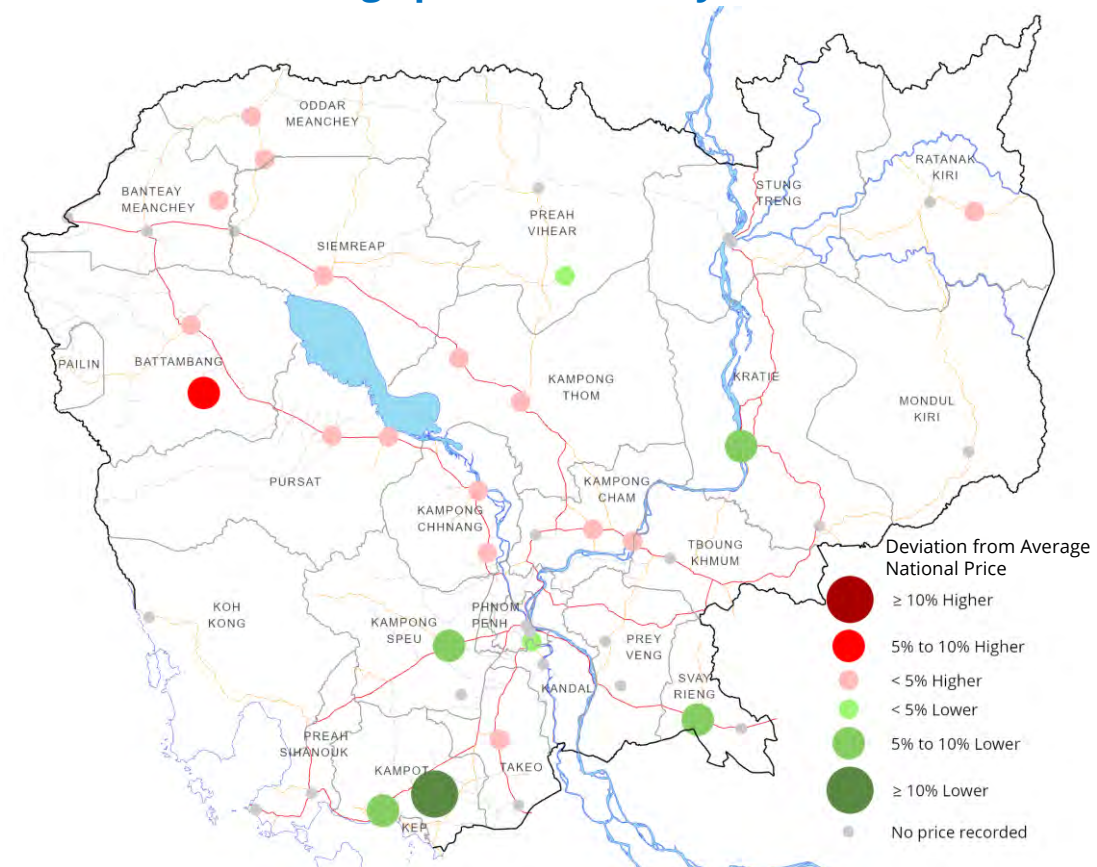
In February 2022, the national average retail price of snakehead fish (live) was **9,349 Riels/kg**. The price of snakehead fish varied by market and province. The highest price (13,500 Riels) was in Dang Tong market, Koh Kong province (44.4% higher than the national average). The lowest price (6,400 Riels) was in Kralanh market, Siem Reap province (31.5% lower than the national average). The percentage of price deviation in other markets and provinces can be found in the map below.

In February 2022, the national average retail price of vegetable oil was **30,712 Riels/5 liters**. The price of vegetable oil varied by market and province. The highest price (32,250 Riels) was in Kaos Kralor market, Battambang province (5% higher than the national average). The lowest price (27,000 Riels) was in Dang Tong market, Kampot province (12.1% lower than the national average). The percentage of price deviation in other markets and provinces can be found in the map below.

## Snakehead fish prices by province vs national average prices (February 2022)



## Vegetable oil prices by province vs national average prices (February 2022)



## Trade and local production

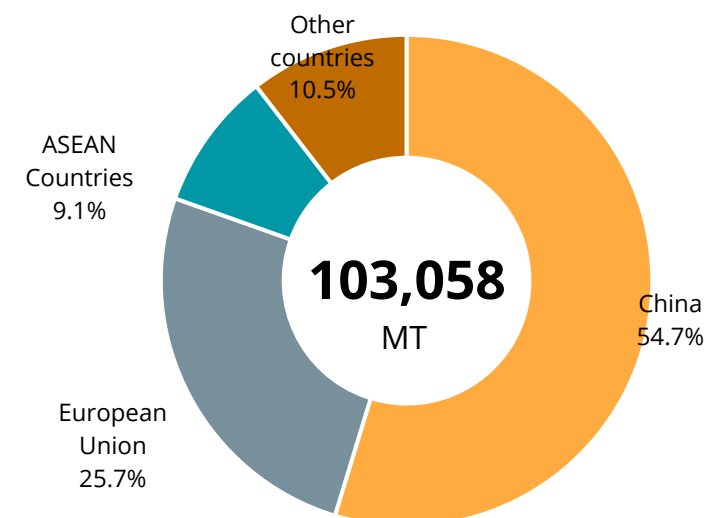
Despite the continuing impact of COVID-19 on the Cambodian economy in 2021, aggregate statistics of trade and agricultural production remain favorable. According to the situation report of the Ministry of Agriculture, Forestry and Fisheries (MAFF), by February 2022, the cultivation areas of dry-season paddy, horticulture and industrial crops were 637,165 hectares (about +1.0% compared to same period last year), 33,187 hectares (-8.6%) and 93,581 hectares (+15.7%), respectively. At the same time, harvesting dry-season paddy has started in some provinces and production was about 1.14 million MT.

The Cambodia Rice Federation (CRF) reported that, as of February 2022, Cambodia exported 651,101 MT of paddy rice to Vietnam, 16.47% higher than same period last year. Moreover, by February 2022, milled rice exports were 103,058 MT, an increase of 35.21% compared to the same period last year. China continues to be the main destination of milled rice exports (54.7%), followed by the European Union (25.7%), ASEAN countries (9.1%) and other countries (10.5%) accounting for the remainder (MAFF's situation report, February 2022).

In addition to paddy and milled rice, in the first two months of 2022, Cambodia exported about 1.13 million MT of other agricultural products, which is 0.5% higher than same period in 2021.

According to the World Bank Policy Research Working Paper released in February 2022, Cambodia's exports are projected to increase by 6.5% in 2035 under the Regional Comprehensive Economic Partnership (RCEP) scenarios.

### Milled rice exports, as of February 2022 by destination



**Source:** MAFF's Situation Report, February 2022

# Policy response

---

## **Social policy response**

The Government's COVID-19 economic recovery plan includes several social protection measures. Since 24 June 2020, the Government has implemented a nationwide cash transfer programme for the poor and vulnerable households during the pandemic. The programme has been extended for another 9 months, to the end of September 2022. Around 687,354 IDPoor households (approximately 2.7 million people) have received USD 592.58 million in cash transfers from the start of the programme on 25 June 2020 to 24 February 2022 (Official Facebook Page of the National Social Protection Council, February 2022).

## **Economic response**

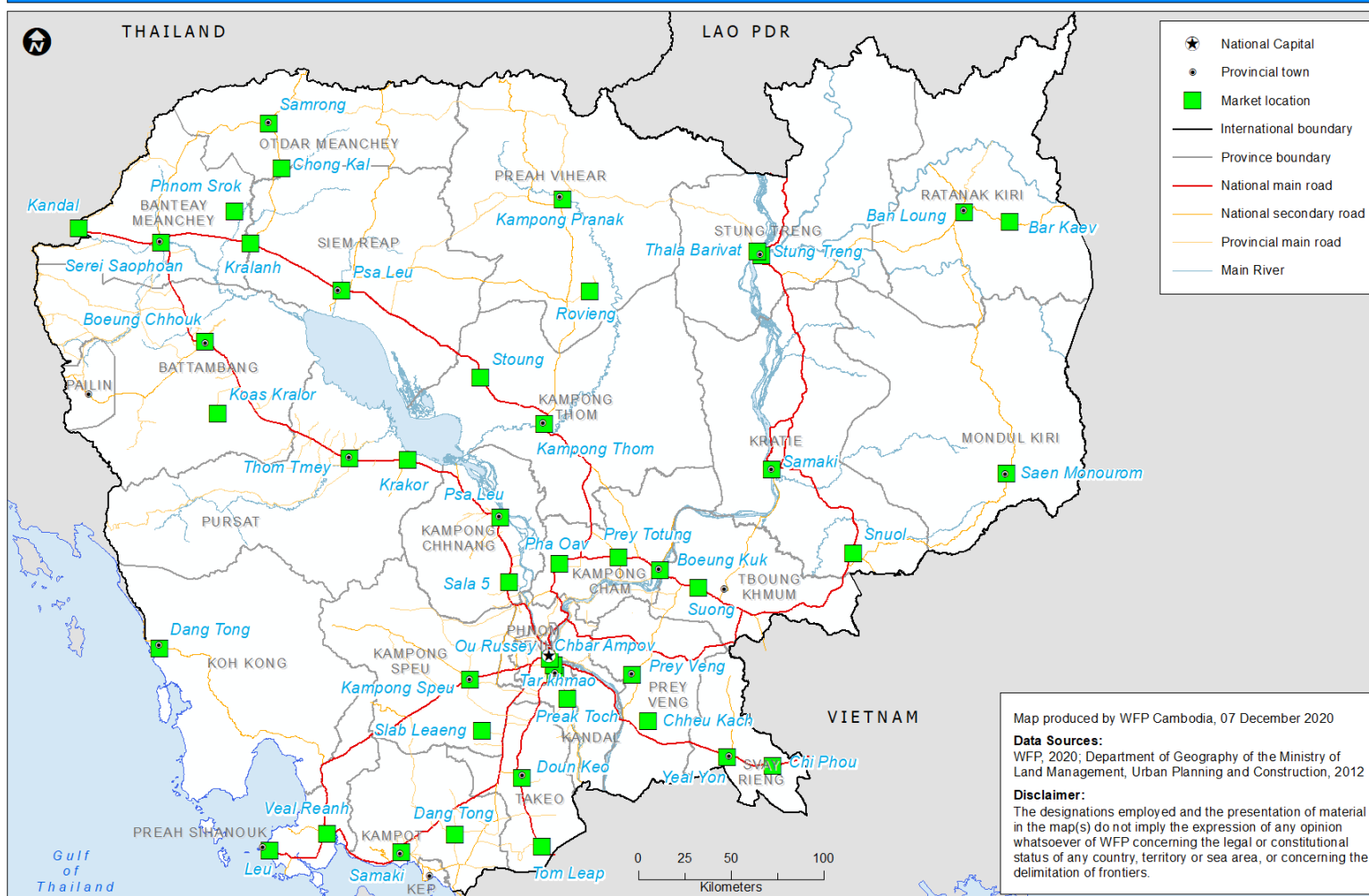
The Ministry of Economy and Finance (MEF), on 14 February 2022, officially launched the national budget of USD 100 million to promote agriculture and small-medium enterprise, through the Agricultural and Rural Development Bank (ARDB), to increase job opportunities, improve living standards and boost economic recovery in the Kingdom (Speech of the Minister of MEF, 14 February 2022). Also, the government recently approved the postponement of the implementation of capital gain tax, 20% of profits derived from six categories of assets, including real estate, leases, investment assets, business licences and branding, intellectual property and foreign currency, until 1 January 2024 (quoted from Phnom Penh Post, 10 March 2022).

## **COVID-19 vaccination**

According to the Ministry of Health, as of 1 March 2022, more than 14.4 million people aged 5 years old and above (of which 7.27 million women) received at least the 1<sup>st</sup> dose of the Covid-19 vaccine, achieving about 103.1% of the national target. Among them, more than 13.8 million people (of which about 6.96 million women) have received their 2<sup>nd</sup> dose, more than 7.2 million people (of which about 3.7 million women) have received their booster 3<sup>rd</sup> dose, and more than 975,000 people (of which 432,528 women) received their 4<sup>th</sup> dose by this month. The Prime Minister recently announced the expansion of COVID-19 vaccination for children aged 3-5 years old and about 186,363 children (of which 94,122 girls) have received their first dose by this month.

# Methods and market locations

## Markets for Remote Data Collection



In November 2019, WFP began monitoring food prices in selected markets using a call center. Trained operators called traders once a month to collect data on 36 food commodities in 14 urban and rural markets in Battambang, Kampong Chhnang, Kampong Thom, Otdar Meanchey, Siem Reap, Preah Vihear and Stung Treng.

In March 2020, WFP, in collaboration with the Agricultural Marketing Office (AMO) of the Ministry of Agriculture, Forestry and Fisheries (MAFF), conducted a market survey in 31 additional markets to collect baseline data and expand the geographic coverage of markets. In these markets, the price of 16 key food commodities and information on market functionality is also collected.

From mid-April 2020, WFP expanded remote market monitoring to all 45 markets and increased the frequency to twice a month (i.e., the first and third weeks of the month).

### Agricultural Marketing Office

Department of Planning and Statistics,  
Ministry of Agriculture, Forestry and Fisheries

Meach Yady [meachyady@gmail.com](mailto:meachyady@gmail.com)

Website: <https://amis.maff.gov.kh/>

### United Nations World Food Programme

Vulnerability Analysis and Mapping (VAM) Unit

Benjamin Scholz [benjamin.scholz@wfp.org](mailto:benjamin.scholz@wfp.org), Yav Long [yav.long@wfp.org](mailto:yav.long@wfp.org), Chanvibol Choeur

[chanvibol.choeur@wfp.org](mailto:chanvibol.choeur@wfp.org), Vannareth Huoy [vannareth.huoy@wfp.org](mailto:vannareth.huoy@wfp.org)

Website: <https://www.wfp.org/countries/cambodia>



Food Commodity	Unit	Average retail prices of current month (February 2022)	Change of retail prices compared to last month	Change of retail prices compared to last 3 months	Change of retail prices compared to same month, last year
1.1. អង្ករចម្រុះ/ Mixed Rice	Riels/Kg	2,069	→ 2.5%	→ -1.2%	→ -3.6%
2.1. ត្រីដូក់(រស់)/ Snakehead fish (Live)	Riels/Kg	9,349	→ -3.1%	↓ -7.0%	→ 4.2%
2.2. ត្រីប្រា(រស់)/ Trey Pra (Live)	Riels/Kg	6,630	↑ 6.5%	→ 4.6%	→ 4.5%
2.3. ត្រីអណ្តែង(រស់)/ Cat fish (Live)	Riels/Kg	7,130	↓ -7.5%	↓ -7.0%	→ -2.2%
2.4. ត្រីដូក់ជៀត/ Dried snake fish	Riels/Kg	24,280	→ -1.4%	→ -0.5%	→ 2.7%
3.1. សាច់ជ្រូក៣ជាន់/ 3-layer pork/Pork with fat	Riels/Kg	19,731	↑ 7.8%	→ 3.3%	↓ -12.5%
4.1. ស៊ីតទា/Duck egg (Riels/10 eggs)	Riels/10 eggs	4,886	↑ 5.1%	↓ -7.6%	→ 4.5%
4.2. ស៊ីតទាប្រៃ/Salty/Fermented duck egg	Riels/10 eggs	6,561	→ 1.5%	→ -1.3%	↑ 8.4%
5.1. ប្រេងឆា/ Vegetable Oil: Saji ឬ Mongsay ឬ Cailan	Riels/ 5 litre	30,712	→ -0.7%	↑ 5.2%	↑ 25.6%
6.1. អំបិលម៉ត់អ៊ុយត/ Iodized salt	Riels/Kg	1,220	→ -0.2%	→ 4.2%	↑ 8.1%
7.1. សណ្តែកដី/ Ground Nut*	Riels/Kg	10,022	↑ 8.2%	→ 4.6%	↑ 8.4%
8.1. ត្រីកូន/ Morning glory	Riels/Kg	2,518	↓ -18.7%	↓ -23.4%	↑ 17.1%
8.2. ការ៉ុត/ Carrot*	Riels/Kg	3,718	→ -2.7%	→ -3.6%	↑ 9.7%
8.3. ស្លឹកបាស/ Ivy gourd leave*	Riels/Kg	4,491	↓ -10.7%	↓ -15.6%	↓ -18.8%
8.4. ស្លឹកម្រៃ/ Moringa leaves*	Riels/Kg	4,572	↓ -8.6%	↓ -21.6%	↓ -9.6%
8.5. ត្រីកញ្ចប់/ Chinese spinach*	Riels/Kg	3,777	→ 5.0%	↓ -32.0%	↑ 41.4%
8.6. ត្រីត្រៃ/ Pak Choi*	Riels/Kg	3,746	↑ 14.7%	↓ -29.3%	↑ 43.7%
8.7. ត្រីចម្កី/Chinese flowering cabbage	Riels/Kg	3,413	↑ 14.9%	↓ -18.6%	↑ 48.4%
8.8. ត្រីខៀវ/Mustard Greens*	Riels/Kg	3,515	↑ 8.8%	↓ -22.8%	↑ 28.9%
8.9. ផ្លែដូង/ Amaranthus*	Riels/Kg	3,761	↓ -8.7%	↓ -23.4%	↑ 7.5%
8.10. ស្លឹកឯប័/ Ngob leaves*	Riels/Kg	5,533	↓ -18.0%	↓ -15.8%	↓ -18.6%
8.11. ត្រីយល្លោ/ Pumpkin leaves*	Riels/Kg	5,244	↑ 39.8%	↑ 13.9%	→ 4.9%
8.12. ផ្លែល្លោ/ Pumpkin fruit*	Riels/Kg	2,472	↓ -6.2%	↓ -16.2%	↓ -8.4%
8.13. ប្លោក/ Bottle gourd*	Riels/Kg	2,333	↑ 15.1%	↑ 11.0%	↑ 28.7%
8.14. ត្រីឡាច/ Wax gourd	Riels/Kg	2,490	↓ -20.4%	→ -1.9%	↑ 32.7%
8.15. ត្រីបំបែង/ Long eggplants	Riels/Kg	2,880	↓ -10.3%	↓ -10.7%	↑ 16.3%
8.16. ត្រីបំបែងរូង/ Round eggplants*	Riels/Kg	3,202	↓ -10.8%	↓ -17.2%	↑ 31.1%
8.17. ប៉េងប៉េង/ Tomatoes*	Riels/Kg	3,174	↓ -33.6%	↓ -27.8%	↑ 12.2%
8.18. ននោងមូល/ Spong gourd	Riels/Kg	2,744	↓ -6.9%	→ -1.6%	↑ 26.5%
8.19. ននោងជ្រុង/ Ridge Gourd*	Riels/Kg	2,811	↓ -11.7%	↓ -8.8%	↑ 11.7%
8.20. ល្អិតខ្ចី/ Green papaya*	Riels/Kg	1,498	↑ 5.2%	↑ 13.6%	→ -2.1%
8.21. សណ្តែកគូរ/ Long bean	Riels/Kg	3,713	↓ -39.8%	↓ -12.0%	↑ 17.4%
8.22. ត្រីយូងចេក/ Banana flower*	Riels/Kg	2,350	↓ -15.2%	↓ -9.6%	↓ -24.3%
8.23. ផ្កាខាត់ណា/ Cauliflower*	Riels/Kg	4,873	↓ -14.5%	↓ -51.3%	↑ 45.3%
8.24. ដើមខាត់ណា/ Chinese Kale*	Riels/Kg	4,542	→ -1.2%	↓ -39.2%	↑ 55.4%
8.25. ដីឡូងពណ៌ស្បែង/ Orange-flesh Sweet Potatoes*	Riels/Kg	2,390	→ -1.0%	↑ 11.2%	↓ -8.7%

# Annex 1

## Change in Retail prices (February 2022)

Change in the price compared to last month and last year:

- ↑ Increase when % > 5
- Stable when % between 5 and -5
- ↓ Decrease when % < -5

\* Prices for these food commodities are only collected in markets in provinces where home-grown school feeding is implemented.

Note: Price data and change are reported in nominal terms/prices, i.e., prices observed in the market place.

Food Commodity	Unit	Average wholesale prices of current month (February 2022)	Change of wholesale prices compared to last month	Change of wholesale prices compared to last 3 months	Change of wholesale prices compared to same month, last year
1.1. អង្ករចម្រុះ/ Mixed Rice	Riels/Kg	1,915	→ 2.2%	→ -1.4%	↓ -5.2%
2.1. ត្រីដូក់(រស់)/ Snakehead fish (Live)	Riels/Kg	8,367	→ -3.5%	↓ -7.1%	↑ 5.8%
2.2. ត្រីប្រា(រស់)/ Trey Pra (Live)	Riels/Kg	5,958	↑ 5.3%	→ 4.9%	→ 4.4%
2.3. ត្រីអណ្តែង(រស់)/ Cat fish (Live)	Riels/Kg	6,460	↓ -7.5%	↓ -7.1%	→ -0.3%
2.4. ត្រីដូក់ ជៀត/ Dried snake fish	Riels/Kg	22,317	→ -0.9%	→ -1.3%	→ -0.2%
3.1. សាច់ជ្រូក៣ជាន់/ 3-layer pork/Pork with fat	Riels/Kg	18,223	↑ 8.3%	→ 3.3%	↓ -13.1%
4.1. ស៊ីតទា/Duck egg (Riels/10 eggs)	Riels/10 eggs	4,522	↑ 8.1%	↓ -6.1%	↑ 8.3%
4.2. ស៊ីតទាប្រៃ/Salty/Fermented duck egg	Riels/10 eggs	6,123	→ 3.3%	→ -1.0%	↑ 7.6%
5.1. ប្រេងឆា/ Vegetable Oil: Saji ឬ Mongsay ឬ Cailan	Riels/ 5 litre	29,940	→ -0.5%	→ 4.6%	↑ 25.6%
6.1. អំបិលម៉ត់អ៊ុយត/ Iodized salt	Riels/Kg	1,012	→ 1.3%	→ 3.5%	↑ 6.1%
7.1. សណ្តែកដី/ Ground Nut*	Riels/Kg	9,250	↑ 8.3%	→ 2.2%	↑ 7.5%
8.1. ត្រីកូន/ Morning glory	Riels/Kg	2,035	↓ -19.4%	↓ -26.8%	↑ 18.3%
8.2. ការ៉ុត/ Carrot*	Riels/Kg	3,101	→ -0.8%	↓ -6.1%	↑ 7.2%
8.3. ស្លឹកបាស/ Ivy gourd leave*	Riels/Kg	3,919	↓ -7.6%	↓ -11.3%	↓ -7.3%
8.4. ស្លឹកម្រៃ/ Moringa leaves*	Riels/Kg	3,986	↓ -14.0%	↓ -22.9%	↓ -12.9%
8.5. ត្រីក្រញាញ់/ Chinese spinach*	Riels/Kg	3,240	↑ 12.1%	↓ -31.6%	↑ 50.6%
8.6. ត្រីត្រៃ/ Pak Choi*	Riels/Kg	3,207	↑ 25.0%	↓ -29.6%	↑ 54.5%
8.7. ត្រីចម្រុះ/Chinese flowering cabbage	Riels/Kg	2,882	↑ 21.3%	↓ -20.4%	↑ 56.9%
8.8. ត្រីខៀវ/Mustard Greens*	Riels/Kg	2,938	↑ 14.0%	↓ -24.2%	↑ 35.0%
8.9. ផ្លែដូង/ Amaranthus*	Riels/Kg	3,075	↓ -8.1%	↓ -24.1%	↑ 12.6%
8.10. ស្លឹកងប់/ Ngob leaves*	Riels/Kg	4,408	↓ -33.0%	↓ -22.3%	↓ -26.5%
8.11. ត្រីយល្លោ/ Pumpkin leaves*	Riels/Kg	4,485	↑ 34.5%	↑ 9.8%	→ 3.3%
8.12. ផ្លែល្លោ/ Pumpkin fruit*	Riels/Kg	1,990	↓ -5.5%	↓ -15.8%	↓ -9.0%
8.13. ប្លោក/ Bottle gourd*	Riels/Kg	1,958	↑ 9.8%	↑ 11.2%	↑ 26.3%
8.14. ត្រីឡាច/ Wax gourd	Riels/Kg	2,126	↓ -20.3%	→ 0.6%	↑ 41.2%
8.15. ត្រីបំបែង/ Long eggplants	Riels/Kg	2,438	↓ -9.2%	↓ -10.7%	↑ 22.3%
8.16. ត្រីបំបែងរូង/ Round eggplants*	Riels/Kg	2,652	↓ -13.0%	↓ -19.5%	↑ 34.5%
8.17. ប៉េងប៉េង/ Tomatoes*	Riels/Kg	2,633	↓ -34.1%	↓ -29.8%	↑ 20.8%
8.18. ននោងមូល/ Spong gourd	Riels/Kg	2,273	↓ -11.2%	→ -3.6%	↑ 31.3%
8.19. ននោងជ្រុង/ Ridge Gourd*	Riels/Kg	2,312	↓ -18.0%	↓ -9.6%	↑ 15.3%
8.20. ល្អិតខ្ចី/ Green papaya*	Riels/Kg	1,178	↑ 11.5%	↑ 20.2%	→ -4.1%
8.21. សណ្តែកគូរ/ Long bean	Riels/Kg	3,182	↓ -42.4%	↓ -11.9%	↑ 22.5%
8.22. ត្រីយូងចេក/ Banana flower*	Riels/Kg	2,054	↓ -12.5%	↓ -5.6%	↓ -19.0%
8.23. ផ្កាខាត់ណា/ Cauliflower*	Riels/Kg	4,285	↓ -13.1%	↓ -52.6%	↑ 57.6%
8.24. ដើមខាត់ណា/ Chinese Kale*	Riels/Kg	3,988	→ 3.4%	↓ -39.3%	↑ 68.0%
8.25. ដីឡូងពណ៌ស្បើង/ Orange-flesh Sweet Potatoes*	Riels/Kg	1,952	→ 1.8%	↑ 11.8%	↓ -12.0%

## Annex 2 Change in wholesale prices (February 2022)

Change in the price compared to last month and last year:

- ↑ Increase when % > 5
- Stable when % between 5 and -5
- ↓ Decrease when % < -5

\* Prices for these food commodities are only collected in markets in provinces where home-grown school feeding is implemented.

Note: Price data and change are reported in nominal terms/prices, i.e., prices observed in the market place.

## Annex 3: Cost of a balanced food basket

The development of the balanced food basket presented in this report draws heavily from WFP's Minimum Expenditure Basket (MEB) analyses in Cambodia. To construct the food basket used in those analyses, a reference cohort from the 2014 Cambodia Socioeconomic Survey (CSES) dataset was established based on the following criteria:

- i. Household total monthly expenditures falls between the 2nd and 4th quintiles;
- ii. Household has adequate food security (acceptable food consumption score);
- iii. Household did not utilize any negative coping strategies.

A food basket for this reference cohort was then established to understand if the consumption patterns were in line with what would be expected of a household to live a healthy and active life.<sup>1</sup> To do this, certain food items were identified to represent the categories captured in the food expenditure module (see Table 2 for the full list). The kilocalories of each food were identified and the quantities were derived from the CSES 2014 expenditure data to determine if the calories in the basket were in line with what one would expect of a person living a healthy and active life from a rights-based perspective.

Because the WFP market monitoring system does not capture prices for a few food commodities used in the MEB analyses, these had to be dropped for the balanced food basket tracked in this report. Nevertheless, the dietary pattern reflected by the food items (and their weights, as captured in the g/person/day values) serve as a useful proxy for the cost of a balanced, healthy diet in Cambodia.

**Table 2. Summary of inputs for calculation of balanced food basket**

Food category <sup>2</sup>	Food commodity <sup>3</sup>	Food commodity <sup>4</sup>	kcal/person/day <sup>2</sup>	g/person/day <sup>2</sup>	Riels/g <sup>4</sup>	Riels/person/month <sup>4</sup>
Cereals	Rice	1.1. អង្ករចម្រុះ/ Mixed Rice	1,470.23	413.0	2.1	25,985
Fish	Mud fish	2.1. ត្រីផ្លែក្រវាត់(រស់)/ Snakehead fish (Live)	76.47	91.0	9.3	25,887
Meat	Pork	3.1. សាច់ជ្រូកពាជាន់/ 3-layer pork/Pork with fat	77.75	40.7	19.7	24,429
Egg	Duck egg	4.1. ស៊ុតទា/Duck egg	21.92	11.8	7.8	2,817
Diary	Milk	---NA---	7	12.0	---	---
Oil	Vegetable oil	5.1. ប្រេងឆា/ Vegetable Oil: Saji ឬ Mongsay ឬ Cailan	115.36	12.8	6.7	2,634
Veg	Morning Glory	8.1. ត្រីក្លូន/ Morning glory	34.76	231.7	2.5	17,751
Tuber	Sweet Potato	8.25. ដំឡូងពណ៌លឿង/ Orange-flesh Sweet Potatoes	19.21	19.6	2.4	1,425
Pulses	Soybean, green bean	---NA---	8	21.6	---	---
Fruit	Banana	---NA---	91	96.4	---	---
<b>Total</b>			<b>1,937</b>	<b>950.6</b>	<b>---</b>	<b>100,929</b>

<sup>1</sup> The balanced food basket described and used in this market update should *not* be confused or conflated with the food basket used by the Ministry of Planning National Institute of Statistics (NIS) to construct national poverty lines. The basket in this report is constructed differently and is useful primarily as a proxy for food prices.

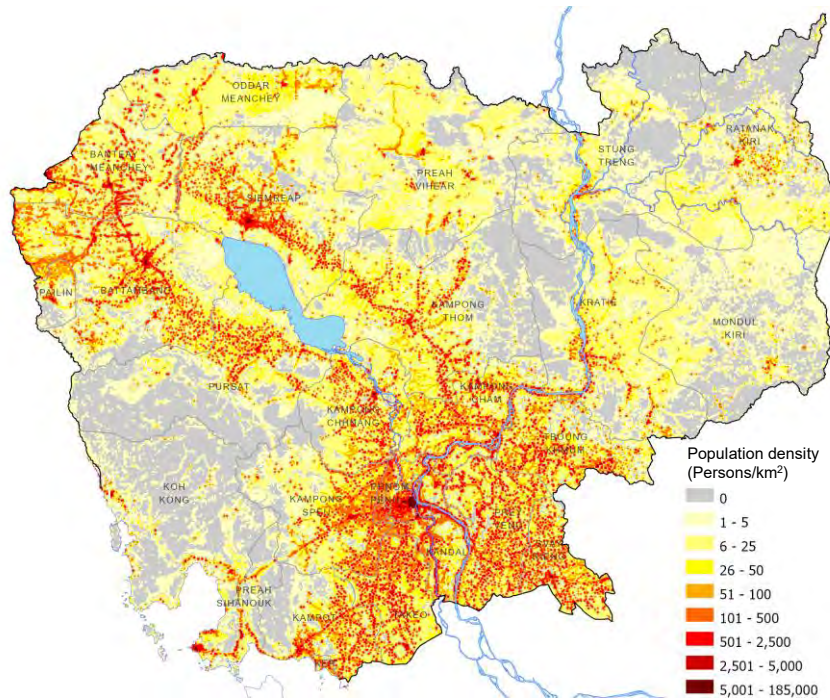
<sup>2</sup> Cambodia Socioeconomic Survey 2014. National Institute of Statistics, Cambodia.

<sup>3</sup> Estimating Minimum Expenditure Baskets And Expenditure Gaps In Cambodia. Technical Report, June 2020. WFP Cambodia.

<sup>4</sup> Cambodia Market Update, February 2022. WFP Cambodia.

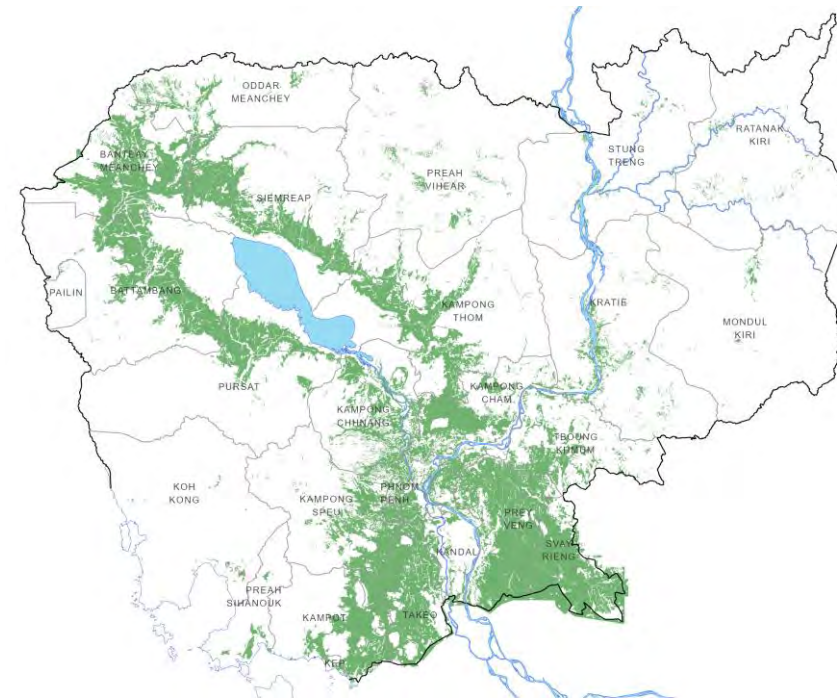
# Annex 4: Population distribution, paddy cultivation areas, and seasonal calendar

## Population Distribution



Source: LandScan™ Global, Oak Ridge National Laboratory, 2019

## Paddy Rice Cultivation Area



Source: Ministry of Land Management, Urban Planning and Construction, 2008

## Seasonal Calendar

