



ក្រសួងកសិកម្ម រុក្ខាប្រមាញ់ និងនេសាទ

កម្មវិធីផ្សព្វផ្សាយបច្ចេកទេសកសិកម្មថ្មីដែលធន់ទៅនឹងការប្រែប្រួលអាកាសធាតុ
(ASPIRE)

IFAD Loan No. 2000000744 និង ASAP Trust Grant No. 2000000743

គោលការណ៍ណែនាំ

សម្រាប់ការគាំទ្របណ្តុះបណ្តាលក្រុមកសិករសិក្សាខ្លាតតូច



ភ្នំពេញ ខែ ឧសភា ឆ្នាំ ២០១៧

រៀបចំដោយ : លេខាធិការដ្ឋាន នៃកម្មវិធី (ASPIRE)

ឧបត្ថម្ភដោយ : រាជរដ្ឋាភិបាលកម្ពុជា និងមូលនិធិអន្តរជាតិសម្រាប់អភិវឌ្ឍន៍កសិកម្ម(IFAD)

មាតិកា

ទំព័រ

សេចក្តីផ្តើម.....1

១.ការចុះសិក្សាសម្រួលការងារ និងវិភាគ.....2

គោលបំណង:.....2

លទ្ធផលរំពឹងទុក:.....2

២.ការប្រជុំ និងពិភាក្សាជាមួយក្រុម ឬសហគមន៍.....4

៣. រៀបចំវេទិការចោទក្រុមផលិត និងអ្នកប្រមូលទិញ.....5

៤. គាំទ្រសេវាផ្សព្វផ្សាយបច្ចេកទេសកសិកម្មបន្ថែម.....5

៥.រៀបចំកិច្ចសន្យា ចោទក្រុមផលិត និងអ្នកប្រមូលទិញ.....6

៦.តាមដាន និងវាយតម្លៃ.....6

៧.តួនាទី និងភារកិច្ចរបស់មន្ត្រីជំនាញ.....7

៨.ផែនការថវិកា.....9

សេចក្តីផ្តើម

ក្រសួងកសិកម្ម រុក្ខាប្រមាញ់ និងនេសាទបានដាក់ចេញនូវគោលនយោបាយផ្សព្វផ្សាយកសិកម្មនៅកម្ពុជានាឆ្នាំ២០១៥បានបង្ហាញថា ការផ្សព្វផ្សាយកសិកម្មត្រូវផ្លាស់ប្តូរយុទ្ធសាស្ត្រចេញពីការផ្សព្វផ្សាយដែលជម្រុញដោយផ្នែកផ្គត់ផ្គង់ ដើម្បីផលិតកម្មទៅរកការផ្សព្វផ្សាយដើម្បីតម្រូវការទីផ្សារ។ អនុលោមទៅតាមកម្មវិធីកំណែទម្រង់របស់រាជរដ្ឋាភិបាលសេវានិងសកម្មភាពផ្សព្វផ្សាយកសិកម្មត្រូវធ្វើវិមជ្ឈការនៅថ្នាក់មូលដ្ឋាន ដោយពង្រឹងសមត្ថភាពមន្ត្រីនៅថ្នាក់ស្រុកនិងថ្នាក់ឃុំ ជាពិសេសលើការងារធ្វើផែនការ និងការសម្របសម្រួលខ្សែចង្វាក់តម្លៃកសិកម្ម។

កម្មវិធីផ្សព្វផ្សាយបច្ចេកទេសកសិកម្មថ្មីដែលធន់ទៅនឹងការប្រែប្រួលអាកាសធាតុ(ASPIRE)បានចាប់ផ្តើមអនុវត្តពីពាក់កណ្តាលឆ្នាំ២០១៥ដោយអនុវត្តទៅតាមគោលនយោបាយផ្សព្វផ្សាយកសិកម្មនៅកម្ពុជានិងរួមចំណែកក្នុងការអនុវត្តគោលនយោបាយកំណែទម្រង់ហិរញ្ញវត្ថុសាធារណៈ។ កម្មវិធី ASPIREអនុវត្តគោលនយោបាយផ្សព្វផ្សាយកសិកម្មនៅកម្ពុជាក្នុងខេត្តគោលដៅចំនួនប្រាំ រួមមាន៖ កំពង់ឆ្នាំង ពោធិ៍សាត់ បាត់ដំបង ក្រចេះ និង ព្រះវិហារ នៅជំហានទី១ និងពង្រីកទៅខេត្តប្រាំផ្សេងទៀត ក្នុងឆ្នាំ ២០១៨ រួមមាន៖ ខេត្តកណ្តាល កំពត ព្រៃវែង ស្វាយរៀង និងខេត្តតាកែវ និងខេត្តផ្សេងទៀតចំនួនបី នៅជំហានទី២ ។

កម្មវិធីASPIREមានគោលបំណងកាត់បន្ថយភាពក្រីក្រនិងបង្កើនភាពធន់របស់កសិករខ្នាតតូចក្រីក្រនិងងាយរងគ្រោះនៅក្នុងប្រទេសកម្ពុជា ។

សមិទ្ធផលទី៣កសិករសិក្សាខ្នាតតូចយ៉ាងហោចណាស់ចំនួន ១២០ .០០០ គ្រួសារ លើកកម្ពស់ការងារធុរកិច្ចកសិកម្មរបស់ខ្លួនប្រកបដោយភាពធន់តាមរយៈការផ្តល់សេវាកម្មផ្សព្វផ្សាយកសិកម្មនិងការវិនិយោគរបស់កម្មវិធីលើហេដ្ឋារចនាសម្ព័ន្ធដែលធន់ទៅនឹងការប្រែប្រួលអាកាសធាតុ។

សូចនាករកសិករខ្នាតតូចយ៉ាងតិច៩០.០០០គ្រួសារដែលប្រកបអាជីវកម្មកសិកម្មបានកើនប្រាក់ចំណេញដោយឆ្លងកាត់ការអនុវត្តបច្ចេកទេសថ្មីដែលបានសិក្សានិងចូលរួមក្នុងសកម្មភាពផ្សព្វផ្សាយកសិកម្មកម្មវិធីASPIR។

ដើម្បីសម្រេចបាននូវគោលបំណងនិងសមិទ្ធផលខាងលើកម្មវិធីASPIRE បានរៀបចំផែនការ យុទ្ធសាស្ត្រ សម្រាប់គាំទ្រកសិករគោលដៅឲ្យមានការលើកកម្ពស់ការងារធុរកិច្ចកសិកម្មរបស់ខ្លួនប្រកបដោយភាពធន់តាមរយៈការផ្តល់សេវាកម្មផ្សព្វផ្សាយកសិកម្មនិងការជួយស្វែងរកទីផ្សារដោយអនុវត្តទៅតាមជំហានដូចខាងក្រោម៖

- ១.ការចុះសិក្សាតម្រូវការទីផ្សារ និងវិភាគ
- ២.ការប្រជុំ និងពិភាក្សាជាមួយក្រុម ឬសហគមន៍
- ៣. រៀបចំវេទិកាវាងក្រុមផលិត និងអ្នកប្រមូលទិញ

- ៤. គាំទ្រសេវាផ្សព្វផ្សាយបច្ចេកទេសកសិកម្មបន្ថែម
- ៥. រៀបចំកិច្ចសន្យារវាងអ្នកផលិត និងឈ្មួញ
- ៦. តាមដាន និងវាយតម្លៃ
- ៧. តួនាទី និងភារកិច្ចរបស់មន្ត្រីបច្ចេកទេស
- ៨. ផែនការថវិកា។

១. ការចុះសិក្សាតម្រូវការទីផ្សារ និងវិភាគ

គោលបំណង:

- សិក្សាតម្រូវការផលិតផលកសិកម្ម (កសិផល) ផ្សេងៗនៅទីផ្សារក្នុងតំបន់ (ឃុំ ស្រុក...)
- យល់ដឹងពីផលលំបាក និងការប្រកួតប្រជែងក្នុងការជម្រុញផលិតផលកសិកម្ម ទៅកាន់ទីផ្សារក្នុងតំបន់
- កំណត់ប្រភេទផលិតកម្ម/អាជីវកម្មកសិកម្ម សម្រាប់ផ្គត់ផ្គង់ទីផ្សារ
- កំណត់អ្នកប្រមូលទិញដើម្បីធ្វើជាដៃគូជាមួយក្រុមឬសហគមន៍សម្រាប់ទីផ្សារ។



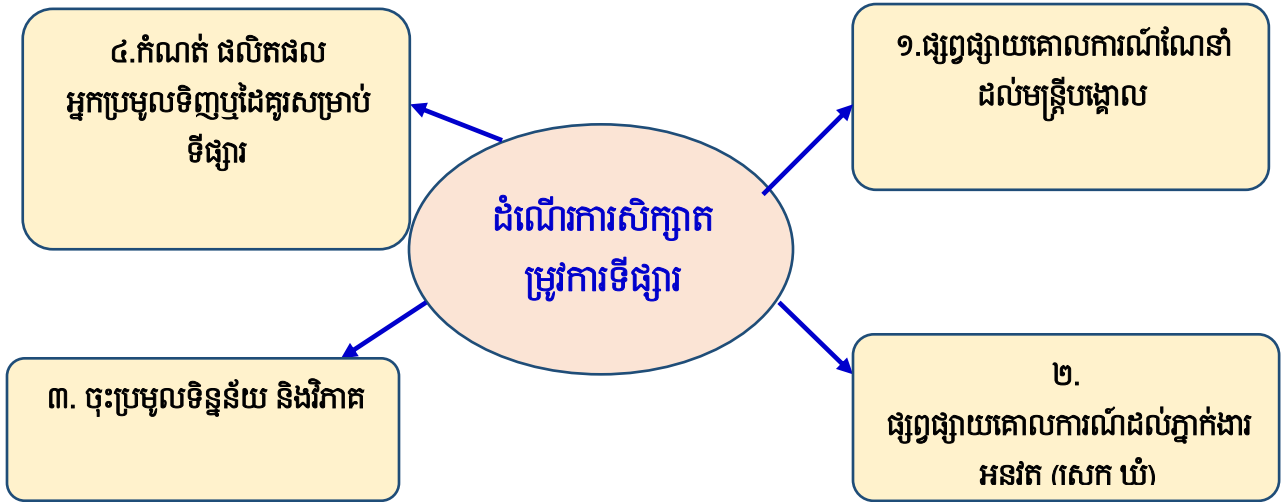
លទ្ធផលរំពឹងទុក:

- មន្ត្រីនិងបុគ្គលិកពាក់ព័ន្ធបានយល់អំពីនីតិវិធីឬវិធីសាស្ត្រនៃការសិក្សាទីផ្សារ ប្រមូលទិន្នន័យ
- ទិន្នន័យត្រូវបានវិភាគនិងកំណត់ផលិតផលដែលមានសក្តានុពលសម្រាប់តម្រូវការទីផ្សារ
- កំណត់បាននូវដៃគូផ្គត់ផ្គង់ឬអ្នកប្រមូលទិញចូលរួមដំណើរការទីផ្សារ។



ការចុះសិក្សា៖ឃុំ ស្រុក ...គោលដៅដែលមានសក្តានុពលសម្រាប់ផលិត និងផ្គត់ផ្គង់ទីផ្សារ។

សង្ខេបពីដំណើរការសិក្សាតម្រូវការទីផ្សារ



១.១. ផ្សព្វផ្សាយគោលការណ៍ណែនាំដល់មន្ត្រីបង្គោល

គោលបំណង: ផ្សព្វផ្សាយគោលការណ៍ណែនាំដល់មន្ត្រីជំនាញឲ្យមានចំណេះដឹងសម្រាប់ការជួយគាំទ្រក្រុមកសិករសិក្សាខ្នាតតូចឬសហគមន៍ដែលមានសក្តានុពលសម្រាប់ផលិតដល់ទីផ្សារ។

លទ្ធផលរំពឹងទុក: មន្ត្រីជំនាញមានចំណេះដឹងពីដំណើរការ និងវិធីសាស្ត្រគាំទ្រក្រុមកសិករសិក្សាខ្នាតតូច។

នាយកដ្ឋានផ្សព្វផ្សាយកសិកម្មនិងនាយកដ្ឋានផែនការនិងស្ថិតិ/ការិយាល័យទីផ្សារកសិកម្មនិងមន្ទីរកសិកម្ម រុក្ខាប្រមាញ់ និងនេសាទជាអ្នកចូលរួមទទួលខុសត្រូវក្នុងការដឹកនាំដំណើរការទាំងមូលនិងចូលរួមបណ្តុះបណ្តាលដល់ដល់មន្ត្រីបុគ្គលិកជំនាញនៃមន្ទីរកសិកម្ម មន្ត្រីតាមដាននិងវាយតម្លៃ និងទីប្រឹក្សា M&E/MIS(ឧបសម្ព័ន្ធទី១)។



១.២. ផ្សព្វផ្សាយគោលការណ៍ដល់ភ្នាក់ងារអនុវត្ត (ស្រុក ឃុំ)

គោលបំណង: ណែនាំការប្រមូលទិន្នន័យបញ្ចូលទិន្នន័យនៃដំណើរការសិក្សាតម្រូវការទីផ្សារនិងបច្ចេកទេសគាំទ្រក្រុមកសិករ។

លទ្ធផលរំពឹងទុក: មន្ត្រីជំនាញថ្នាក់ស្រុកនិងភ្នាក់ងារផ្សព្វផ្សាយឃុំបានយល់និងមានទំនុកចិត្តក្នុងការអនុវត្តន៍ដំណើរការគាំទ្រក្រុមកសិករខ្នាតតូចនិងការជម្រុញសហគមន៍និងក្រុមផលិតក្នុងការផ្គត់ផ្គង់កសិផលដល់ទីផ្សារ។



មន្ត្រីជំនាញទីផ្សាររបស់មន្ទីរកសិកម្ម រុក្ខាប្រមាញ់ និងនេសាទ ជាអ្នកទទួលខុសត្រូវក្នុងការដឹកនាំបន្តការងារ ផ្សព្វផ្សាយគោលការណ៍និងវិធីសាស្ត្រ ដល់មន្ត្រីបច្ចេកទេសកសិកម្មស្រុក និងភ្នាក់ងារផ្សព្វផ្សាយឃុំ (ឧបសម្ព័ន្ធ ទី១)។

១.៣.វិធីសាស្ត្រ និងការប្រមូលទិន្នន័យលើទីផ្សារ

ការសិក្សា ទៅលើទីផ្សារក្នុងឃុំ ស្រុក គោលដៅ (ទីផ្សារដែលមានសក្តានុពលសម្រាប់កសិករគោលដៅ)ដែលកម្មវិធី ASPIREបានគាំទ្រសេវាផ្សព្វផ្សាយបច្ចេកទេសដល់ក្រុមកសិករសិក្សាខ្នាតតូច។

- ❖ **ការប្រមូលទិន្នន័យ (ការសម្ភាសន៍)** ៖ក្នុងស្រុកនីមួយៗ មន្ត្រីកសិកម្មថ្នាក់ស្រុក និងភ្នាក់ងារផ្សព្វផ្សាយឃុំ ជាអ្នក កំណត់ផ្សារ និងអ្នកដែលត្រូវសម្ភាសន៍ និងចុះសម្ភាសន៍តាមទីផ្សារសំខាន់ៗនិងការបញ្ចូលទិន្នន័យ។
- ❖ **កំណត់សំណាក៖** សម្ភាសន៍ជាមួយអ្នកលក់សំខាន់ៗ (អចិន្ត្រៃយ៍) ក្នុងទីផ្សារ និងឈ្មួញកណ្តាល
- ❖ **កំណត់យកប្រភេទផលិតផលកសិកម្មជាអាទិភាពក្នុងការផ្គត់ផ្គង់ប្រចាំថ្ងៃ**
- ❖ **បញ្ចូលនិងបូកសរុបទិន្នន័យ** រួមទាំងវិភាគនិងកំណត់ផលិតផលសម្រាប់តម្រូវការទីផ្សារ ដោយមានការ ជួយគាំទ្រពីមន្ត្រីជំនាញថ្នាក់ជាតិនិងថ្នាក់ខេត្ត។

១.៤.វិធីសាស្ត្រសម្ភាសន៍

សម្ភាសន៍អ្នកលក់សំខាន់ៗ (អចិន្ត្រៃយ៍) ជាលក្ខណៈបុគ្គល ដើម្បីស្វែងយល់ពីប្រភេទ បរិមាណ គុណភាព ពេលវេលា នៃផលិតផលដែលគាត់តម្រូវការសម្រាប់ទិញ និងលក់ជូនអតិថិជន(ឧបសម្ព័ន្ធទី២)។

២.ការប្រជុំ និងពិភាក្សាជាមួយក្រុម ឬសហគមន៍

គោលបំណង៖បង្ហាញលទ្ធផលនៃការសិក្សាវាយតម្លៃតម្រូវការទីផ្សារ និងបង្ហាញពីផលប្រយោជន៍នៃការបង្កើត ក្រុមផលិត

លទ្ធផលរំពឹងទុក៖សហគមន៍ និងក្រុមកសិករយល់ច្បាស់ពីបញ្ហាប្រឈម និងតម្រូវការគាំទ្របច្ចេកទេសក្នុង ការផ្គត់ផ្គង់កសិផលក្នុងទីផ្សារ។

៣.១. ការប្រជុំពិភាក្សាជាមួយក្រុមកសិករLG

- បង្ហាញលទ្ធផលនៃការវាយតម្លៃទីផ្សារ (តម្រូវការទីផ្សារ តម្លៃទំនិញ.....)
- ចំណាប់អារម្មណ៍របស់កសិករ ក្នុងការផ្គត់ផ្គង់កសិផលទីផ្សារក្នុងតំបន់
- សមត្ថភាពនៃការផលិត ផែនការផលិត ប្រភេទដំណាំ ៦ ទៅ ៨មុខ
- វិភាគចំណុចខ្លាំង ចំណុចខ្សោយ ការប្រឈម និងឱកាស ជាមួយក្រុមកសិករ
- តម្រូវការគាំទ្រពីកម្មវិធី ដល់ក្រុមកសិករផលិតដើម្បីឆ្លើយតបសមត្ថភាពនិងផែនការផលិត។

៣. រៀបចំវេទិកាវេទនាក្រុមផលិត និងអ្នកប្រមូលទិញ

គោលបំណង:

- ស្វែងរកឱកាសទីផ្សារផលិតផលកសិកម្មសម្រាប់ក្រុមកសិករសិក្សាខ្នាតតូច លើតម្រូវការរបស់អ្នកប្រមូលទិញតម្លៃនិងទីផ្សារដែលត្រូវ ផ្គត់ផ្គង់។

លទ្ធផលរំពឹងទុក:

- កសិករដឹងពីតម្រូវការនិងពេលវេលារបស់អ្នកប្រមូល ទិញ និងមានផែនការផលិតច្បាស់លាស់ (ប្រភេទផលិតផល បរិមាណ និងតម្លៃ)។

អ្នកចូលរួម: នាយកដ្ឋានជំនាញផែនការ និងស្ថិតិ/ការិយាល័យទីផ្សារកសិកម្មអ្នកប្រមូលទិញ(អ្នកលក់ដុំ/អ្នក លក់រាយ) មន្ត្រីជំនាញទីផ្សារមន្ទីរ ទីប្រឹក្សាតាមដាន និងវាយតម្លៃ មន្ត្រីបច្ចេកទេសកសិកម្មស្រុក និងភ្នាក់ងារផ្សព្វផ្សាយឃុំ អង្គការក្រៅ រដ្ឋាភិបាលធ្វើការងារកសិកម្ម កសិករធ្វើបង្ហាញកំពុងផលិត ត្រូវបាន អញ្ជើញចូលរួម ក្នុងវេទិកានេះ រយៈពេល១ថ្ងៃ នៅថ្នាក់ស្រុក។ វេទិកាដឹកនាំដោយការិយាល័យកសិកម្មស្រុក (ឧបសម្ព័ន្ធទី៣)។



៤. គាំទ្រសេវាផ្សព្វផ្សាយបច្ចេកទេសកសិកម្មបន្ថែម

គោលបំណង: រៀបចំក្រុមផលិត អ្នកទិញ និងផែនការផ្គត់ផ្គង់ទីផ្សារ ។

លទ្ធផលរំពឹងទុក: ផែនការផលិតរបស់កសិករ ស្របតាមតម្រូវការទីផ្សារក្នុងតំបន់។

៤.១. ការរៀបចំក្រុមអ្នកផលិត និងអ្នកទិញ

- ចងក្រងក្រុមកសិករផលិតសម្រាប់ទីផ្សារ:
 - ក្រុមកសិករផលិតសម្រាប់ទីផ្សារមានសមាជិកយ៉ាងតិចចំនួន១០-១៥គ្រួសារ
 - សមាជិកនីមួយៗក្នុងក្រុមត្រូវមានផែនការអាជីវកម្មកសិកម្មច្បាស់លាស់
 - សមាជិកក្រុមក្នុងការកំណត់ប្រភេទដំណាំឬសត្វសម្រាប់ផ្គត់ផ្គង់ទីផ្សារ



- បង្កើតលក្ខន្តិកៈ ឬបទបញ្ជាផ្ទៃក្នុងក្រុម ឬសមាជិកនីមួយៗ
- រៀបចំយុទ្ធសាស្ត្រសម្រាប់ក្រុម
- ពិភាក្សាកំណត់តម្រូវការជំនាញបន្ថែម និងស្វែងរកដៃគូ។
- រៀបចំក្រុមឈ្នួញ (បង្រៀន SMS និងភ្ជាប់ទៅឈ្នួញខាងក្រៅសម្រាប់ពង្រីកទីផ្សារ)
- ភ្ជាប់ក្រុមផលិត និងអ្នកទិញ និងជម្រុញឲ្យមានកិច្ចសន្យាផលិត និងទិញ(ឧបសម្ព័ន្ធទី៤)
- ភ្ជាប់បណ្តាញក្រុមអ្នកផលិត ពីមួយតំបន់ទៅមួយតំបន់ទៀត។

៤.២. បណ្តុះបណ្តាលក្រុមកសិករ

- បង្រៀន និងអនុវត្តផ្ទាល់
- បណ្តុះបណ្តាល ពីការទទួលបានព័ត៌មានទីផ្សារ (SMS) ដើម្បីទទួលបានតម្លៃទីផ្សារ និងស្គាល់អ្នកប្រមូលទិញថ្មីៗទៀត
- បណ្តុះបណ្តាលការទុកដាក់ ដឹកជញ្ជូន និងវេចខ្ចប់ក្រោយពេលប្រមូលផល
- ផែនការផ្គត់ផ្គង់ទីផ្សារ និងការកត់ត្រា/ការគ្រប់គ្រងផែនការជំនួញ
- ការចងក្រងកិច្ចសន្យាជាមួយឈ្នួញកណ្តាល។

៤.៣. ការគាំទ្របច្ចេកទេស និងធាតុចូលដល់សមាជិកក្រុមផលិតដើម្បីចាប់ផ្តើមបរអាជីវកម្ម និងបរកសិកម្ម បែបសហគ្រាស

- កម្មវិធី ASPIRE បានគ្រោងថវិកាសម្រាប់គាំទ្រការងារបច្ចេកទេស និងធាតុចូលសម្រាប់កសិករចាប់ផ្តើមក្រុមផលិត សម្រាប់ទីផ្សារ:
 - ១.គ្រួសារនីមួយៗរៀបចំផែនការផលិតកម្មគ្រួសារ
 - ២.ផ្តល់ទុន និងសម្ភារៈសម្រាប់ផែនការផលិតកម្មគ្រួសារ។

៥. រៀបចំកិច្ចសន្យា រវាងក្រុមផលិត និងអ្នកប្រមូលទិញ

គោលបំណង៖ដើម្បីមានការទុកចិត្តគ្នារវាងក្រុមផលិត និងអ្នកប្រមូលទិញ និងការរក្សាតម្លៃកសិផលបានល្អ។ លទ្ធផលរំពឹងទុក៖

- ក្រុមផលិត និងអ្នកប្រមូលទិញ មានទំនុកចិត្តរវាងគ្នា ក្នុងការផលិតនិងទិញតាមរយៈកិច្ចសន្យា។ មន្ត្រីទីផ្សារនៃមន្ទីរកសិកម្ម រុក្ខាប្រមាញ់ និងនេសាទ និងទីប្រឹក្សាតាមដាន និងវាយតម្លៃ ជាអ្នកសម្របសម្រួលធ្វើកិច្ចសន្យា។
- របៀបធ្វើការជាមួយកសិករ និងទម្រង់កិច្ចសន្យា(ឧបសម្ព័ន្ធទី ៤)។

៦. តាមដាន និងវាយតម្លៃ

គោលបំណង៖

- តាមដានវឌ្ឍនភាពក្រុមផលិត បញ្ហាប្រឈម មេរៀន និងបទពិសោធន៍ ដើម្បីកែលំអ និងគាំទ្របន្ត។

៦.១. តាមដាន និងវាយតម្លៃលទ្ធផលការផ្គត់ផ្គង់ទីផ្សារ

- តាមដានសមត្ថភាពនៃការផលិត (បរិមាណ និងគុណភាព) និងការផ្គត់ផ្គង់
- ជួបជាមួយឈ្មួញ និងក្រុមអ្នកផលិតដើម្បីសំយោគព័ត៌មានផលិត និងជួយដោះស្រាយក្រុមកសិករបានទាន់ពេល
- សិក្សាពីដៃគូប្រកួតប្រជែង។



៦.២. តាមដាន វាយតម្លៃក្រុមផលិត និងការគាំទ្របន្ត

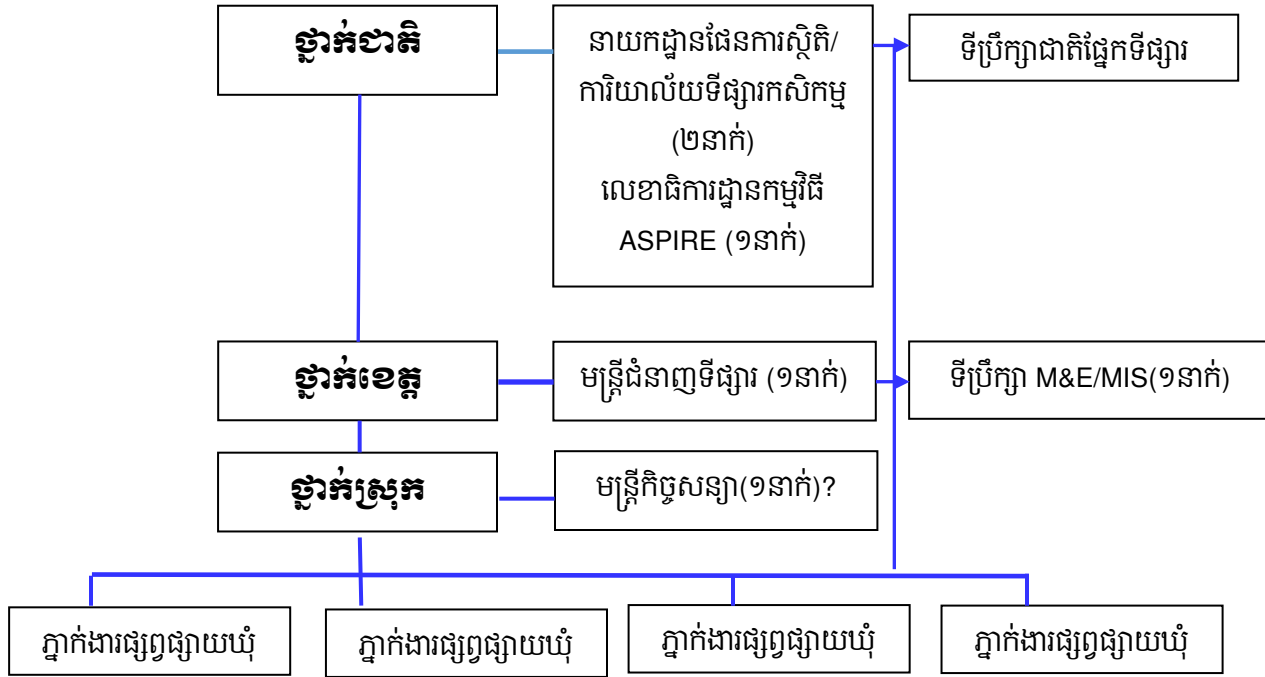
- មន្ត្រីបច្ចេកទេសកសិកម្មថ្នាក់ខេត្ត និងថ្នាក់ស្រុកត្រូវធ្វើការពិភាក្សាជាមួយក្រុមកសិករ ក្រុមមានជួបប្រទះបញ្ហាអ្វីខ្លះ តើក្រុមកសិករសំណូមពរជួយគាំទ្រអ្វីខ្លះបន្តទៀតក្នុងឆ្នាំទី៣។

៧. តួនាទី និងភារកិច្ចរបស់មន្ត្រីជំនាញ

គោលបំណងរបស់ចែកតួនាទីនិងភារកិច្ចរបស់មន្ត្រីជំនាញ តាមនាយកដ្ឋាន មន្ទីរ ការិយាល័យពាក់ព័ន្ធ ក្នុងការគាំទ្រដល់ក្រុមកសិករសិក្សាខ្នាតតូច។

លទ្ធផលរំពឹងទុកមន្ត្រីជំនាញ តាមនាយកដ្ឋាន មន្ទីរ ការិយាល័យពាក់ព័ន្ធ យល់ច្បាស់ពីតួនាទីនិងភារកិច្ចក្នុងការគាំទ្រក្រុមកសិករសិក្សាខ្នាតតូច។

រចនាសម្ព័ន្ធការគាំទ្រទិផ្សាររបស់កម្ពុជីវី ASPIRE



៧.១. តួនាទី និងភារកិច្ច នាយកដ្ឋានផែនការនិងស្ថិតិ/ការិយាល័យទីផ្សារកសិកម្ម

- សហការជាមួយនាយកដ្ឋានផ្សព្វផ្សាយកសិកម្ម រៀបចំគោលការណ៍ណែនាំ និងផ្សព្វផ្សាយគោលការណ៍ណែនាំដល់មន្ត្រីជំនាញតាមខេត្តសម្រាប់ជួយគាំទ្រក្រុមផលិត
- ចុះពិនិត្យការប្រមូលទិន្នន័យ និងជួយវិភាគទិន្នន័យប្រចាំឆ្នាំ
- ចូលរួមប្រជុំ ពិនិត្យនិងផ្តល់យោបល់លើលទ្ធផលនៃការប្រមូល និងវិភាគទិន្នន័យ
- ពង្រឹងសមត្ថភាពលើការងារជំនាញដល់មន្ត្រីជំនាញ សហគមន៍ និងក្រុមផលិតសម្រាប់ទីផ្សារ
- ចុះតាមដានអំពីដំណើរការរបស់ក្រុមផលិតសម្រាប់ទីផ្សារ។

៧.២. តួនាទីនិងភារកិច្ច នាយកដ្ឋានផ្សព្វផ្សាយកសិកម្ម

- សហការជាមួយការិយាល័យទីផ្សារកសិកម្ម រៀបចំគោលការណ៍ណែនាំ និងផ្សព្វផ្សាយគោលការណ៍ណែនាំដល់មន្ត្រីបង្គោលសម្រាប់ការគាំទ្រក្រុមកសិករសិក្សាខ្នាតតូច
- ចូលរួមប្រជុំពិនិត្យនិងផ្តល់យោបល់លើលទ្ធផលចុះសិក្សា
- ជួយតាមដានការងារបច្ចេកទេសសម្រាប់គាំទ្របន្ត
- តាមដានសកម្មភាពក្រុមផលិតសម្រាប់ទីផ្សារ។

៧.៣. តួនាទីនិងភារកិច្ច របស់មន្ត្រីជំនាញទីផ្សារនិរន្តរ៍កសិកម្មរុក្ខាប្រមាញ់ និងនេសាទ

- ផ្សព្វផ្សាយគោលការណ៍ដល់ភ្នាក់ងារអនុវត្ត ថ្នាក់ស្រុក ឃុំ និងក្រុមផលិតសម្រាប់ទីផ្សារ
- ប្រមូលទិន្នន័យ វិភាគ និងបូកសរុបរបាយការណ៍
- ពិនិត្យនិងផ្តល់យោបល់លើរបាយការណ៍លទ្ធផលចុះសិក្សាជាមួយថ្នាក់ស្រុក និងឃុំ
- ចូលរួមប្រជុំផ្សព្វផ្សាយជាមួយក្រុមកសិករសិក្សាខ្នាតតូច (SLG) និងចងក្រងក្រុមផលិតសម្រាប់ទីផ្សារ
- ជួយរៀបចំឯកសារកិច្ចសន្យារវាងក្រុមផលិត និងអ្នកប្រមូលទិញ
- ពិនិត្យរាល់សកម្មភាព និងផ្តល់ការគាំទ្រដល់ក្រុមផលិត
- ពង្រឹងសមត្ថភាពលើការងារជំនាញដល់មន្ត្រីជំនាញថ្នាក់ស្រុក ឃុំ សហគមន៍ និងក្រុម
- តាមដានសកម្មភាពក្រុមផលិតសម្រាប់ទីផ្សារ។

៧.៤. មន្ត្រីបច្ចេកទេសកសិកម្មថ្នាក់ស្រុក និងភ្នាក់ងារផ្សព្វផ្សាយឃុំ

- សហការជាមួយមន្ត្រីបច្ចេកទេសផ្នែកទីផ្សារថ្នាក់ខេត្ត ក្នុងការកំណត់ទីផ្សារ និងអ្នកប្រមូលទិញ ដែលត្រូវធ្វើសម្ភាសន៍
- ចុះសម្ភាសន៍តាមទីផ្សារ
- មន្ត្រីថ្នាក់ស្រុកបញ្ជូលទិន្នន័យ និងបញ្ជូនទិន្នន័យដល់មន្ត្រីទីផ្សារថ្នាក់ខេត្ត
- រៀបចំនិងសម្របសម្រួល វេទិការវាងក្រុមផលិត និងអ្នកប្រមូលទិញ
- សម្របសម្រួលរៀបចំប្រជុំពិភាក្សាជាមួយក្រុមកសិករសិក្សាខ្នាតតូច និងក្រុមផលិតដើម្បីរៀបចំផែនការអាជីវកម្ម
- តាមដាន និងផ្តល់ការគាំទ្របច្ចេកទេសដល់ក្រុមផលិត។

- រាយការណ៍លទ្ធផលដែលអនុវត្តបានជូនដល់ថ្នាក់ខេត្ត។

៧.៥. ទីប្រឹក្សាM&E/MIS

- ផ្សព្វផ្សាយគោលការណ៍ដល់ភ្នាក់ងារអនុវត្តថ្នាក់ខេត្ត ស្រុក ឃុំ និងក្រុមកសិករខ្នាតតូច
- ជួយគាំទ្រដល់មន្ត្រីជំនាញក្នុងការវិភាគទិន្នន័យ និងសរសេររបាយការណ៍
- ជួយរៀបចំផែនការមុខរបរអាជីវកម្ម របស់ក្រុមផលិត
- ជួយគាំទ្រនិងតាមដានដំណើរការរបស់ក្រុម។

៩.ផែនការថវិកា

១០០០ដុល្លារ/ឃុំx ៤ ឃុំ= ៤០០០ ដុល្លារ (ក្នុងមួយស្រុក)មន្ទីរកសិកម្ម រុក្ខាប្រមាញ់ និងនេសាទធ្វើផែនការចំណាយក្នុងដំណើរការសកម្មភាពទាំង ៧ជំហានខាងលើ៖

- បន្តផ្សព្វផ្សាយគោលការណ៍ដល់ភ្នាក់ងារអនុវត្ត (ស្រុក ឃុំ)
 - ១ស្រុក៖ ៤នាក់, CEWs ៤នាក់ (ស្រុកគោលដៅចាស់)
- ការចុះសិក្សាតម្រូវការទីផ្សារ និងវិភាគ
- ការប្រជុំ និងពិភាក្សាជាមួយក្រុមកសិករសិក្សាខ្នាតតូច ឬសហគមន៍
- រៀបចំវេទិការវាងអ្នកផលិត និងឈ្នួញ
- គាំទ្រសេវាផ្សព្វផ្សាយបច្ចេកទេសកសិកម្មបន្ថែម
- រៀបចំកិច្ចសន្យារវាងអ្នកផលិត និងឈ្នួញ
- តាមដាន និងវាយតម្លៃ។

ថវិកា ៦០០ដុល្លារ/ក្រុមសិក្សាខ្នាតតូច សម្រាប់ការគាំទ្របច្ចេកទេស និងធាតុចូលកសិកម្ម។

បោះពុម្ពលើកទី១ ឆ្នាំ២០១៧ ដោយ៖

លេខាធិការដ្ឋាន នៃកម្មវិធី (ASPIRE)ក្រោមមូលនិធិអន្តរជាតិសម្រាប់អភិវឌ្ឍន៍កសិកម្ម(IFAD)
និងឧបត្ថម្ភពីរាជរដ្ឋាភិបាលកម្ពុជា

អាសយដ្ឋាន៖ # ២០០ផ្លូវនរោត្តម សង្កាត់ទន្លេបាសាក់ ខណ្ឌចំការមន រាជធានីភ្នំពេញ កម្ពុជា
(ក្រសួងកសិកម្ម រុក្ខាប្រមាញ់ និងនេសាទ)

លេខទូរស័ព្ទ៖ ០២៣ ២២ ១១ ២០

គេហទំព័រ៖WWW.ASPIREKH.ORG