

ស្តីពីសហគមន៍នេសាទមួយ



គំរោងការគ្រប់គ្រងធនធាននេសាទតាមវិធានការនៃអាងទន្លេមេគង្គបំបាត់ទឹក
ការិយាល័យអភិវឌ្ឍន៍សហគមន៍នេសាទ
នាយកដ្ឋានធនធាន

ក្រឹត្យលិខិត
ស្តីពី សហគមន៍នេសាទប្រូប

ឧបត្ថម្ភដោយ



នាយកដ្ឋានជលផល



គណៈកម្មការទន្លេមេគង្គ

រៀបចំដោយ
០០៧/២ គ.ជ.ប

ការិយាល័យអភិវឌ្ឍន៍សហគមន៍នេសាទនៃនាយកដ្ឋានជលផល និង
គ្រោងការគ្រប់គ្រងជលផលនៅរាងទឹកនៃអាងទន្លេមេគង្គជំហានទី២
នៃគណៈកម្មការទន្លេមេគង្គ

អាស័យដ្ឋាន:

#១៨៦ មហាវិថីព្រះនរោត្តម
ខណ្ឌចំការមន ទីក្រុងភ្នំពេញ

ទូរស័ព្ទលេខ: (៨៥៥-២៣) ២១០ ១៥៤

ទូរសារលេខ: (៨៥៥-២៣) ២១០ ១៥៤

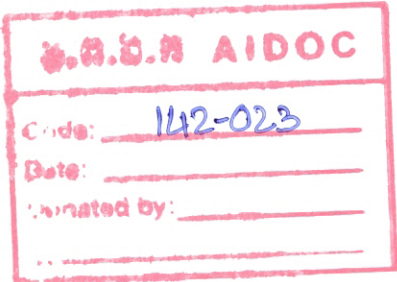


បុព្វកថា

សៀវភៅរឿងត្រកូកដែលនិទានអំពីដំណើរការរៀបចំ និង គ្រប់គ្រងសហគមន៍នេសាទនេះ ត្រូវបានចងក្រងឡើងរួមគ្នាដោយនាយកដ្ឋានជលផល និងគ្រោងការគ្រប់គ្រងជលផលនៅអាងទឹក នៃអាងទន្លេមេគង្គនៅកម្ពុជា ដើម្បីបំពេញនូវសេចក្តីត្រូវការបន្ទាន់នៅតាមមូលដ្ឋានជាក់ស្តែង ។ ស្របពេលនឹងកំណែទម្រង់វិស័យជលផលរបស់រាជរដ្ឋាភិបាលដែលបានលុប និង កាត់បន្ថយផ្ទៃឡូត៍ នេសាទជាង ៥០ ភាគរយ ជូនប្រជាពលរដ្ឋធ្វើនេសាទជាលក្ខណៈគ្រួសារ ការគ្រប់គ្រងតាមបែប សហគមន៍ជាមធ្យោបាយ រឺ ដំណោះស្រាយសមស្របមួយ ដើម្បីប្រើប្រាស់ និង អភិវឌ្ឍន៍ធនធាន ជលផលឱ្យមាននិរន្តរភាព សមធម៌ និង ប្រសិទ្ធិភាព ។

យើងខ្ញុំសង្ឃឹមថាសៀវភៅនេះ នឹងបានផ្សព្វផ្សាយទៅដល់ភូមិជាច្រើនដែលគ្មានគំរោង រដ្ឋាភិបាលរឺក្រៅរដ្ឋាភិបាលជួយ ហើយនឹងអាចជួយឱ្យប្រជាជននៅតាមភូមិទាំងនោះ យល់ពីដំណើរ ការរៀបចំសហគមន៍នេសាទ ដើម្បីជានួយដល់ពួកគេក្នុងការរៀបចំបង្កើតសហគមន៍ដោយខ្លួន ឯងបាន ទៅតាមស្ថានភាពជាក់ស្តែងនៅតាមតំបន់រៀងខ្លួន ។

ខ្ញុំសូមឆ្លៀតយកឱកាសនេះ ដើម្បីផ្តល់ជំនួយចិត្តដល់អ្នកទាំងឡាយណាដែលចង់បង្កើត សហគមន៍នេសាទឱ្យបន្តធ្វើតាមផែនការរបស់ខ្លួន និង សូមឱ្យអ្នកទាំងនោះមានការអត់ធ្មត់ ការលះ បង់ខ្ពស់ ដើម្បីទទួលបានជោគជ័យក្នុងការខិតខំប្រឹងប្រែងរបស់ខ្លួន ។



ភ្នំពេញ ថ្ងៃទី ៣០ ខែ កញ្ញា ឆ្នាំ ២០០២

ប្រធាននាយកដ្ឋានជលផល

ណេវ ឌុក

សេចក្តីផ្តើម

នៅចុងឆ្នាំ ២០០០ ផ្ទៃទ្វីបជាង ៥០ ភាគរយបានត្រូវលប់ និងកាត់បន្ថយ ដើម្បីប្រគល់ឱ្យប្រជាជនសាទធ្វើនេសាទជាលក្ខណៈគ្រួសារ និង គ្រប់គ្រងតាមបែបសហគមន៍ ។ ប្រជាពលរដ្ឋនៅតាមភូមិជាច្រើន ចង់បានការគ្រប់គ្រងតាមបែបសហគមន៍នេះ ក៏ប៉ុន្តែពួកគេ មិនដឹងពីបែបបទនៃការបង្កើតសហគមន៍នេសាទនេះទេ ។

សៀវភៅនេះ ត្រូវបានចងក្រងឡើង ដើម្បីបំពេញសេចក្តីត្រូវការរបស់ពួកគាត់ ជា ពិសេសសំរាប់ប្រជាជនសាទដែលចង់បង្កើតសហគមន៍នេសាទ នៅតាមតំបន់ឆ្ងាយដាច់ស្រយាល ដែលអង្គការ វិ ស្ថាប័នរដ្ឋាភិបាលមិនអាចទៅជួយដល់ទឹកនៃឆ្នេរបាន ។ សៀវភៅនេះ បានរៀប រាងឡើងជាប្រែប្រួលរឿងត្រឹមត្រូវដែលនិទាន ស្តីពីដំណើរការសាមញ្ញនៃការរៀបចំសហគមន៍នេសាទ មួយដោយផ្អែកទៅតាមគោលការណ៍ណែនាំបណ្តោះអាសន្នរបស់នាយកដ្ឋានជលផល ។ រឿងត្រឹម ត្រូវនេះ បានបង្ហាញសំខាន់ ពីមូលហេតុដែលនាំអោយប្រជាជនសាទចាប់អារម្មណ៍ និង មានគំនិត បង្កើតសហគមន៍នេសាទ ហើយពួកគាត់បានស្រុះស្រួល និង ឯកភាពគ្នារៀបចំបង្កើតសហគមន៍ នេះឡើង នៅក្នុងតំបន់របស់ពួកគាត់ ។ ព្រមជាមួយនេះ ផែនការគ្រប់គ្រងសហគមន៍ក៏ត្រូវ បានធ្វើ និង អនុវត្តដោយពួកគាត់ផ្ទាល់ ដោយមានការគាំទ្រ ទំនាក់ទំនង និងសហការយ៉ាងជិត ស្និទ្ធជាមួយអាជ្ញាធរដែនដី និងស្ថាប័នជំនាញដែលពាក់ព័ន្ធ ដើម្បីសំរេច នូវគោលដៅនៃការ គ្រប់គ្រង និង ប្រើប្រាស់ធនធានជលផលឱ្យមាននិរន្តរភាព ។

នៅក្នុងសៀវភៅនេះ ក៏បានភ្ជាប់នូវបញ្ជីគំរោង និង អង្គការ ដែលធ្វើការជាប់ទាក់ទង ជាមួយការអភិវឌ្ឍន៍សហគមន៍នេសាទ នៅតាមបណ្តាខេត្ត ដើម្បីផ្តល់ជាព័ត៌មានផងដែរ ។ លើសពីនេះ ក៏មានគោលការណ៍ណែនាំសាមញ្ញសំរាប់ធ្វើលក្ខន្តិកៈ និងបទបញ្ញត្តិ និង គំរូនៃការ ធ្វើផែនការសកម្មភាពនៃសហគមន៍ដែលធ្វើដោយសហគមន៍នេសាទអាងទឹកបឹងជន្លេន នៅស្រុក មុខកំពូល ខេត្តកណ្តាល ភ្ជាប់ជាមួយផងដែរ ។

វគ្គទី ១

បូលហេតុ

ដែលនាំអោយមានគំនិតបង្កើតសហគមន៍



ឧបករណ៍ឆក់



ឧបករណ៍ស្បែក

របៀបនេសាទដែលបំផ្លិចបំផ្លាញពូជត្រីកំពុងវិកលដាល



សុភា! មើលនំ!
ពួកគេកំពុងដក់ត្រី

នេះហើយ! ជាមូលហេតុ
ធ្វើឱ្យត្រីខ្វះទៅៗ

ទំនាស់ពីសិទ្ធិនៃការប្រើប្រាស់ដែននេសាទ



សៅ! អ្នកយាមទ្វត្តិ
មករកយើងហើយ!

ខ្ញុំរកត្រីនៅទីនេះយូរ
យ៉ាងណាស់មកហើយ

អ្នកនេសាទកើនឡើងផលចាប់ថយចុះ

សុខ! មានតែត្រីប៉ុណ្ណឹងទេ ដែលចាប់បានយកមកលក់អោយខ្ញុំថ្ងៃនេះ?

ខ្ញុំរកមិនបានច្រើនទេ ដោយសារមានអ្នករកច្រើនពេក!



ការទទួលស្គាល់បញ្ហា គឺជាជំនួយក្នុងការចាប់ផ្តើមរៀបចំសហគមន៍

ខ្ញុំរកត្រីបានប្រហែល ២គីឡូ
ប៉ុណ្ណោះ ហើយត្រីទាំង
នោះច្រើនតែតូចៗទៀត

ពួកយើងត្រូវបញ្ជូនបញ្ចូល និង
បបួលអ្នកភូមិអោយបានច្រើន ។
អ្នកដឹងទេ! ចម្អិនមួយគេអាចកាច់
បាន តែចម្អិនមួយបាច់គេមិនអាច
កាច់បាក់ឡើយ ។

យើងគួរតែបង្កើតសហគមន៍នេសាទ ។
ពីព្រោះតាមរយៈសហគមន៍នេះ
យើងអាចពិគ្រោះជាមួយអាជ្ញាធរ
អំពីបញ្ហានេសាទទាំងនេះបាន ។



វគ្គទី ២

ដំណើរការរៀបចំបង្កើតសហគមន៍នេសាទ



ការស្វែងរកអ្នកមានបទពិសោធន៍ វិបល្លាស្ទូចគ្នា និង ផ្សព្វផ្សាយពីគោលបំណង
នៃការបង្កើតសហគមន៍ ជាផលចំណេញដ៏សំខាន់ក្នុងការគាំទ្រសហគមន៍

តើឯងធ្លាប់រកត្រីបាន
ច្រើនជាង ២ គីឡូទេ
ប៉ុន្មានខែមុននេះ?

ខ្ញុំរកមិនបានទេ!
តាំងពីយូរមកហើយ

យើងគួរតែសួរអ្នករកត្រី
ដទៃទៀត ថាតើគេមាន
បញ្ហាដូចយើងដែរឬទេ?

ផលចាប់របស់យើងថយ
ចុះយ៉ាងខ្លាំង ដោយសារ
សកម្មភាពបំផ្លិចបំផ្លាញ
អ្នករកត្រីកើនឡើង
ហើយពេលខ្លះឈ្លោះគ្នា
ទៀតផង ។

ដូច្នេះយើងគួររួមគ្នាបង្កើតសហគមន៍
នេសាទ ដើម្បីដោះស្រាយបញ្ហា
ទាំងនេះ និង គ្រប់គ្រងធនធានត្រី
របស់យើងឱ្យគង់វង្សរស់រវាប់កូនចៅ
យើងជំនាន់ ក្រោយៗទៀត ។



បង្កើតភាពជឿទុកចិត្ត ចំណេះដឹង និង បទពិសោធន៍ក្នុងស្រុក
ស្មើស្ម័គ្រជំនួយបើអាចធ្វើទៅបាន

តើយើងធ្វើនេះ
ត្រូវដែរឬទេ?

ខ្ញុំគិតថា យើងអាច
ទាក់ទងអាជ្ញាធរភូមិ
ឱ្យជួយយើងបាន ។

ខ្ញុំយល់ស្របដែរ

ប្រហែលយើងត្រូវការជំនួយ
ពីអង្គការក្រៅរដ្ឋាភិបាល
ឬគំរោងណាមួយហើយ!

ខ្ញុំយល់ស្រប

គ្មានគំរោងណាមួយនៅទី
នេះទេ! ដូច្នេះយើងត្រូវ
ធ្វើដោយខ្លួនយើងផ្ទាល់
ដើម្បីផលប្រយោជន៍
ទាំងអស់គ្នា ។

ខ្ញុំយល់ស្របដែរ



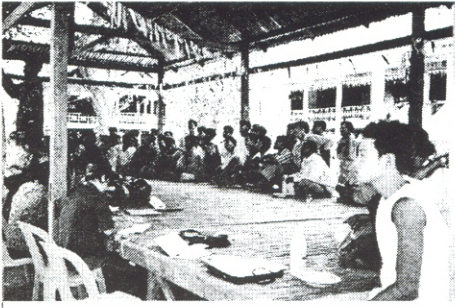
ការប្រជុំគ្នាជាលើកដំបូងរបស់ប្រជានេសាទ ដើម្បីពិភាក្សារកចំណុចឯកភាពរួម

ហេតុអ្វីបានជាយើងចង់បង្កើតសហគមន៍នេសាទ?
តើយើងចង់ធ្វើអ្វីក្នុងក្រុមរបស់យើង?
តើអ្នកណា ហើយមានលក្ខណៈសម្បត្តិដូចម្តេចអាចក្លាយជាសមាជិកសហគមន៍បាន ?
តើយើងនឹងបង្កើតក្រុម និង ធ្វើសេចក្តីសំរេចចិត្តយ៉ាងដូចម្តេច?
តើយើងនឹងដោះស្រាយបញ្ហាយ៉ាងដូចម្តេច?
តើយើងត្រូវការធនធានអ្វីខ្លះ ហើយបានវាមកពីណា?



វគ្គទី ៣

ធ្វើផែនការ និង អនុវត្តផែនការ



ការរិះរកបទពិសោធន៍ជាក់ស្តែង និងគំនិតផ្តួចផ្តើមរួមគ្នា ដើម្បីដោះស្រាយបញ្ហា និង ជួយបង្កើតសេចក្តីទុកចិត្ត ជាវិធីសាស្ត្រដ៏ល្អមួយដែលទទួលស្គាល់ជារួម ហើយលើក ជាផែនការសកម្មភាព និងអនុវត្ត ដើម្បីសំរេចគោលដៅរបស់សហគមន៍

តើយើងត្រូវធ្វើយ៉ាងណា ដើម្បី ឱ្យសហគមន៍យើងរីកចម្រើន?

ដូច្នេះ យើងត្រូវបង្កើតក្រុមការងារ ហើយក្រុមណាទទួលខុសត្រូវអ្វីខ្លះ?

យើងគួរធ្វើផែនការ និង សកម្មភាព អនុវត្តជាក់ស្តែង ដូចជាបង្កើតក្រុម ល្បាត ដើម្បីឃ្នាំងមើលអ្នកនេសាទខុស ច្បាប់ និងធ្វើតំបន់អភិរក្ស ដើម្បីរក្សា ពូជត្រីជាដើម ។



ការប្រគល់ភារកិច្ចអោយសមាជិកក្រុមមួយចំនួន និងការតែងតាំងអ្នកសំរបស់រូលម្នាក់

សុខ សៅ និងខ្ញុំ នឹងព្យាយាមនិ -
យាយជាមួយអ្នកប្រើឧបករណ៍ឆក់

ប៉ុន្តែយើងគួរតែជ្រើស
រើសអ្នកណាម្នាក់
អោយជួយសំរបស់រូល
ការងាររបស់យើង

ចំណែកក្រុមតូចរបស់ខ្ញុំ នឹងទៅការិយាល័យ
ជលផល ហើយសាកសួរអំពីការរៀបចំធ្វើ
លក្ខន្តិកៈ និង បទបញ្ញតិរបស់សហគមន៍
នេសាទ ។



ការពិភាក្សារវាងតំណាងសហគមន៍នេសាទជាមួយមន្ត្រីជលផល ស្តីពីការងារគ្រប់គ្រងដែន
 នេសាទដោយផ្អែកលើការកែទម្រង់គោលនយោបាយគ្រប់គ្រងវិស័យជលផលរបស់រាជរដ្ឋាភិបាល



ការពិភាក្សារវាងសមាជិកសហគមន៍នេសាទជាមួយមន្ត្រីជលផល
 អំពីបទល្មើសនេសាទនៅក្នុងភូមិ



ការសំរេចចិត្តរបស់សហគមន៍នេសាទ

ដោយរៀបចំបង្កើតតំបន់អភិរក្សមួយ នៅក្នុងបឹងរបស់ខ្លួន គឺជាការអនុវត្តន៍សកម្មភាពមួយ
ក្នុងចំណោមសកម្មភាពជាច្រើននៅក្នុងផែនការសហគមន៍នេសាទ



ផែនការគ្រប់គ្រងជនជាប់

ជម្រកស្រង់ចេញពីផែនការអ្នកគ្រប់គ្រងជនជាប់នៃសហព័ន្ធនៃសហរដ្ឋអាមេរិកនិងកាណាដា
(វិច្ឆិកា ២០០១)

បឹងជន្លេនជាដែននេសាទសាធារណៈ ដែលគ្មានការជួលទៅអោយបុគ្គលណាមួយ ឬ ប្រមូលផ្តុំឈ្នួល ពីតំបន់នេះឡើយ ។ ដូច្នេះហើយបានជាគ្មានការត្រួតពិនិត្យ និងគ្មានការគ្រប់គ្រងជនជាប់អោយបានល្អប្រសើរ នៅក្នុងបឹងនេះ ។ អ្នកភូមិដែលនៅជុំវិញអាងទឹកបឹងជន្លេនបានបញ្ជាក់ថា ផលត្រីមានការថយចុះ និង ពូជត្រី មួយចំនួនមានការបាត់បង់ដែលនេះគឺជាបញ្ហាចម្បងកើតមាននៅក្នុងអាងទឹកនេះ។ អ្នកភូមិទាំងនោះ បានលើក ហេតុផលជាច្រើនពីការធ្វើនេសាទ និងកត្តាដែលធ្វើឱ្យធនធានជនជាប់ថយចុះដូចជា ការប្រើឧបករណ៍ធំៗ អ្ននហ៊ុំ សំណាញ់ក្រឡាតូច ត្រីងាប់ដោយសារទឹកខ្លាំងពិជ្ជារ និង ពិសាលារៀនដែលនៅជិតអាងទឹក ថ្នាំពុលបណ្តាល មកពីការដាំឈូក អាងទឹកកាន់តែរាក់បណ្តាលមកពីល្បាប់ហូរចូល និង ការចិញ្ចឹមទានៅក្នុងអាង ។ ដើម្បីទប់ ស្កាត់បញ្ហាទាំងអស់នោះ សហព័ន្ធសហគមន៍នេសាទអាងទឹកបឹងជន្លេនបានរៀបចំផែនការនៅក្នុងខែវិច្ឆិកា ឆ្នាំ ២០០១ ។ ខាងក្រោមនេះ គឺជាផ្នែកខ្លះៗនៃផែនការដែលបានរៀបចំឡើង ។

ទិសដៅនៃការគ្រប់គ្រង

បញ្ឈប់ការថយចុះនៃផលត្រី និង ទប់ស្កាត់ការបាត់បង់ពូជត្រីនៅក្នុងអាងទឹកបឹងជន្លេន ។

- សកម្មភាពទី ១:** រៀបចំក្រុមល្បាតនៅក្នុងចំណោមសមាជិកសហគមន៍ ដើម្បីជំរុញការអនុវត្តន៍នូវបទបញ្ញត្តិនៃការធ្វើនេសាទ ដោយឃ្លាំមើល និង ចូលរួមហាមឃាត់សកម្មភាពនេសាទ ដែលបំផ្លិចបំផ្លាញដូចជាការប្រើឧបករណ៍ធំៗ អ្ននហ៊ុំ និង សំណាញ់ក្រឡាតូចជាដើម ។
- សកម្មភាពទី ២:** ផ្សព្វផ្សាយបទបញ្ញត្តិនៃការធ្វើនេសាទតាមរយៈការដាក់ផ្លាកសញ្ញា ប្រជុំជាមួយបណ្តា អ្នកពាក់ព័ន្ធជាដើម ។
- សកម្មភាពទី ៣:** រៀបចំវគ្គបណ្តុះបណ្តាល ដែលពិភាក្សាអំពីផលប៉ះពាល់ជាអវិជ្ជមាននៃការប្រើប្រាស់ ឧបករណ៍ធំៗ អ្ននហ៊ុំ សំណាញ់ក្រឡាតូច និង បរិស្ថាន នៅក្នុងអាងទឹក ។
- សកម្មភាពទី ៤:** ចងក្រងឯកសារបទពិសោធន៍អំពីការងាប់របស់ត្រី និង ធ្វើសហប្រតិបត្តិការជាមួយអ្នក ជំនាញ ដើម្បីស្រាវជ្រាវលើករណីទាំងនោះ ។
- សកម្មភាពទី ៥:** បង្កើតតំបន់អភិរក្សនៅក្នុងអាងទឹក និង ប្រកាសមិនអនុញ្ញាតអោយនេសាទនៅតំបន់ អភិរក្សនោះ ។

គោលការណ៍ណែនាំជាមូលដ្ឋានសំរាប់រៀបចំសេចក្តីព្រាងលក្ខន្តិកៈសហគមន៍នេសាទ

លក្ខន្តិកៈ គឺជាការចងក្រងគំនិតជាច្រើន ជាយោបល់រួមមួយស្របតាមច្បាប់ ហើយត្រូវបានកំណត់សំរាប់អង្គភាព វិស្វាប័នមួយ។ គំនិតទាំងនេះត្រូវបានបង្កើតឡើង ដោយសមាជិកនៃអង្គភាព វិស្វាប័ននោះ ក្នុងគោលបំណងផ្តល់ទិសដៅណែនាំក្នុងការធ្វើការសំរេច និងអនុវត្តសកម្មភាពរបស់អង្គភាពពួកគេ ។ លក្ខន្តិកៈអាចត្រូវបានធ្វើឡើងជាលក្ខណៈច្បាស់លាស់ វិជាលក្ខណៈទូទៅក៏បាន គឺអាស្រ័យទៅតាមគោលបំណងរបស់សមាជិកដែលចង់បាន ហើយនិងអាស្រ័យទៅលើអ្វីដែលពួកគេគិតថាចាំបាច់។ ចំណុចខាងក្រោមនេះ ជាគោលការណ៍ណែនាំខ្លះៗ សំរាប់សេចក្តីព្រាងលក្ខន្តិកៈសហគមន៍នេសាទរបស់អ្នក ។

គោលបំណងសហគមន៍ និង ឈ្មោះ

- តើអ្នកបង្កើតសហគមន៍ក្នុងគោលបំណងអ្វី?
- តើអ្នកចង់ដាក់ឈ្មោះសហគមន៍របស់អ្នកឈ្មោះអ្វី?

សកម្មភាព

- តើសកម្មភាពអ្វីខ្លះដែលអ្នកចង់ធ្វើ ដើម្បីសំរេចគោលបំណងក្នុងការបង្កើតសហគមន៍?

ទីកន្លែងប្រតិបត្តិការ

- តើទីស្នាក់ការជាមូលដ្ឋានរបស់សហគមន៍គួរដាក់នៅកន្លែងណា? ហើយប្រតិបត្តិការនៅកន្លែងណាខ្លះ?

សមាជិកភាពរបស់សហគមន៍

- តើអ្នកណាខ្លះអាចចូលជាសមាជិកសហគមន៍បាន (ឧ.បុរស ស្ត្រី តើត្រូវគិតពីអាយុដែរឬទេ? ជាអ្នកធ្វើនេសាទពេញម៉ោង និងមិនពេញម៉ោង? តើអ្នកនោះមកពីណា វិជ្ជះសម្បែងនៅឯណា? ។ល ។)
- តើការចូលជាសមាជិកភាពនេះ ជាបុគ្គលម្នាក់ រឺជាគ្រួសារ?
- តើត្រូវដំណើរការយ៉ាងណា ដើម្បីអោយអ្នកណាម្នាក់ក្លាយជាសមាជិកសហគមន៍?
- តើលក្ខខណ្ឌអ្វីខ្លះ ដែលបញ្ឈប់អ្នកណាម្នាក់ពីសមាជិកភាព?

រចនាសម្ព័ន្ធរបស់សហគមន៍

- តើអ្នកណាជាអ្នកមានសិទ្ធិសំរេច និង ធ្វើគោលការណ៍ផែនការរបស់សហគមន៍?
- តើអ្នកណាជាអ្នកអនុវត្តគោលការណ៍ និងផែនការទាំងនេះ? (ជាបុគ្គលម្នាក់? ជាក្រុមតូច? ។ល ។)
- តើមានការទទួលខុសត្រូវចំពោះភារកិច្ចអ្វីខ្លះ?

ការជ្រើសរើសអ្នកដឹកនាំ (គណៈកម្មការសហគមន៍)

- តើអ្នកណាខ្លះអាចក្លាយជាអ្នកដឹកនាំ? ហើយតើអ្នកទាំងនោះត្រូវជ្រើសរើសយ៉ាងដូចម្តេច?
- តើអ្នកដឹកនាំទាំងនោះមានតួនាទីអ្វី? ហើយមានភារកិច្ច និង មុខងារធ្វើអ្វីខ្លះ?
- តើកំណត់រយៈពេលជាអ្នកដឹកនាំនេះប៉ុន្មានឆ្នាំ?
- តើមានលក្ខខណ្ឌនៃការលាឈប់ និង បណ្តេញចេញគណៈកម្មការយ៉ាងដូចម្តេច?

ការប្រជុំ

- តើត្រូវធ្វើការប្រជុំនៅពេលណា និង ប៉ុន្មានដងក្នុង១ឆ្នាំ?
- តើកិច្ចប្រជុំនេះនឹងពិភាក្សាអ្វី?

សិទ្ធិ និងការទទួលខុសត្រូវរបស់សមាជិក

តើសមាជិកម្នាក់ៗត្រូវមានភារកិច្ចអ្វីខ្លះ?

ឧទាហរណ៍:

- ចូលរួមក្នុងការបង្កើតគោលការណ៍ ផែនការ និងអនុវត្តផែនការរបស់សហគមន៍នេសាទ ។
- បង់ថវិការ៉ូប្រាក់បំណាច់ផ្សេងៗ (ប្រសិនបើសំរេចថាគួរមានប្រាក់បំណាច់ផ្សេងៗទាំងនេះ) ដូចជាការបង់ប្រាក់ ក្នុងនាមជាសមាជិក ការបង់ប្រាក់ប្រចាំឆ្នាំ ។ល ។
- ចូលរួមក្នុងគ្រប់សកម្មភាពក្នុងនាមជាសមាជិក ។ ឧ. ដូចជាចូលរួមប្រជុំ រឺ វគ្គបណ្តុះបណ្តាល ។ល ។
- អាចក្លាយជាអ្នកដឹកនាំ ប្រសិនបើត្រូវបានជ្រើសរើសដោយសមាជិក
- ចូលរួមក្នុងការបោះឆ្នោតជ្រើសរើសអ្នកដឹកនាំ
- ចូលរួមជ្រើសរើសសកម្មភាពក្នុងផែនការមកអនុវត្ត ។

ការធ្វើការសំរេចចិត្ត

- តើការសំរេចអ្វីមួយរបស់សហគមន៍ត្រូវធ្វើឡើងតាមរបៀបណា? (ឧ. ធ្វើការពិគ្រោះយោបល់ ជាមួយសមាជិក និងអ្នកពាក់ព័ន្ធ ឬ ដោយអ្នកដឹកនាំតែឯង?)
- តើសេចក្តីសំរេចនេះត្រូវផ្អែកលើគោលការណ៍យ៉ាងដូចម្តេច? (ឧ. ដោយមតិទូទៅ ដោយមតិភាគច្រើនដែលមានសំលេងពីភាគបីនៃសមាជិកជាដើម ។ល ។)

ថវិកា និងហិរញ្ញវត្ថុ

តើសហគមន៍បានថវិកាពីប្រភពណា និង បានមកយ៉ាងដូចម្តេចដើម្បីទ្រទ្រង់សកម្មភាពរបស់ខ្លួន?

អង្គការដែលបានផ្ដួចផ្ដើមធ្វើការជាមួយសហគមន៍នេសាទនៅក្នុងប្រទេសកម្ពុជា

ឈ្មោះអង្គការ/គំរោង	សកម្មភាព	អស់យដ្ឋានទំនាក់ទំនង
ខេត្តបន្ទាយមានជ័យ		
VSG (ក្រុមគាំទ្រភូមិ) កម្មវិធីសមាហរណកម្មអភិវឌ្ឍន៍ (ឥណទានធនាគារ ស្រូវ តស៊ូមតិ កសាងសមត្ថភាព។ល។) ។ កម្មវិធីនេះក៏មាននៅខេត្តបាត់ដំបងដែរ ។	កសាងសមត្ថភាពសហគមន៍នេសាទ ២០០០- បច្ចុប្បន្ន	អ្នកស្រី រស់ អិវីវីណូ ឃុំសំបូរ ស្រុកមង្គលបូរី ខេត្តបន្ទាយមានជ័យ ទូរស័ព្ទ: ០១២ ៩១៥ ៥៤០ ០៥៣ ៩៥២ ៥៨៣
ខេត្តបាត់ដំបង		
AS (អភិវឌ្ឍន៍ស្ត្រី) កម្មវិធីគ្រប់គ្រងធនធានធម្មជាតិ	បង្កើតសហគមន៍នេសាទ កសាងសមត្ថភាព អប់រំបរិស្ថាន ១៩៩៩- បច្ចុប្បន្ន	អ្នកស្រីចោង ថាវីរន ផ្លូវលេខ៣ ភូមិកំពង់ក្របី ឃុំស្វាយបោក ស្រុកបាត់ដំបង ទូរស័ព្ទ: ០៥៣ ៩៥២ ៤៣៣
KAWP (ក្រុមអភិវឌ្ឍន៍ភូមិ) កម្មវិធីលើកស្ទួយសង្គមស៊ីវិលនៅតាមលំដាប់ភូមិនិងក្រៅភូមិ និងកម្មវិធីសំរាប់សំរួលសហគមន៍ នេសាទ	បង្កើតសហគមន៍ និង កសាងសមត្ថភាព ២០០១- បច្ចុប្បន្ន	អ្នកស្រី នូ វ៉ារី ភូមិវត្តត ឃុំវត្តត ស្រុកបាត់ដំបង ទូរស័ព្ទ: ០១២ ៨៥៦ ៣០៣
LEUCAENA (គំរោងបឹងទន្លេសាប)	បង្កើតសហគមន៍នេសាទ កសាងសមត្ថភាព អប់រំបរិស្ថាន ២០០១- បច្ចុប្បន្ន	លោក ឡាយ ឡេង ផ្ទះ២២ ក្រុម១ ភូមិរតនៈ ឃុំរតនៈ ស្រុកបាត់ដំបង ទូរស័ព្ទ: ០១៦ ៩៣៣១២១
CFDS (សេវាអភិវឌ្ឍន៍គ្រួសារកម្ពុជា) គំរោងរៀបចំសហគមន៍នេសាទ ។ កម្មវិធីនេះក៏មាននៅខេត្តពោធិសាត់ដែរ ។	បង្កើតសហគមន៍នេសាទ ២០០១- បច្ចុប្បន្ន	លោក គីត ប៊ុនថេត ភូមិរំចេក ៤ ឃុំរតនៈ ស្រុកបាត់ដំបង ទូរស័ព្ទ: ០១២ ៩៩៨ ៤២៥
ខេត្តកំពង់ឆ្នាំង		
CCD (អភិវឌ្ឍន៍សមត្ថភាពសហគមន៍) កម្មវិធីអភិវឌ្ឍន៍សហគមន៍នេសាទ (កម្មវិធីនេះក៏មាននៅខេត្តបាត់ដំបង កំពង់ធំ បន្ទាយមានជ័យ តាកែវ)	កសាងសមត្ថភាពសហគមន៍នេសាទ ២០០០- បច្ចុប្បន្ន	អ្នកស្រី យឹម ឡេងយី ភូមិខ្សាម ឃុំខ្សាម ស្រុកកំពង់ឆ្នាំង ទូរស័ព្ទ: ០១២ ៩៦៤ ៤៣២

ខេត្តកំពង់ចាម		
NAS (អ្នកអភិវឌ្ឍន៍សហគមន៍) កម្មវិធីសមាហរណកម្មអភិវឌ្ឍន៍ សហគមន៍	បង្កើតសហគមន៍នេសាទ កសាងសមត្ថភាព ២០០១- បច្ចុប្បន្ន	លោក គីត ចេង ផ្ទះ១២២ ភូមិ២ ផ្លូវទួលត្បែង ឃុំវាលវែង ទួរស័ព្ទ: ០១២ ៩៨៩ ៥១២
ADHOC (សមាគមការពារសិទ្ធិ មនុស្ស) អនុគណកម្មការនេសាទ	អភិរក្សធនធានជលផល កសាងសមត្ថភាព ដោះស្រាយជំលោះ ២០០១- បច្ចុប្បន្ន	លោក កែវ សុផាន ភូមិ៧ ឃុំកំពង់ចាម ស្រុកកំពង់ចាម ទួរស័ព្ទ: ០៤២ ៩៤១ ៣២៦ ០១២ ៧៥៧ ០៦១
ខេត្តកំពង់ធំ		
GTZ (អង្គការសហប្រតិបត្តិការ បច្ចេកទេសសហព័ន្ធអាល្លឺម៉ង់) កម្មវិធីអភិវឌ្ឍន៍ជនបទ និង គ្រប់គ្រងធន ធានធម្មជាតិ	បង្កើតសហគមន៍ កសាងសមត្ថភាព ១៩៩៩- បច្ចុប្បន្ន	កែវ រ៉ុចថា ស្រុកសន្ទុក ទួរស័ព្ទ: ០១១ ៨៨២ ០៨៣ លី កាណារ ស្រុកស្ទឹងសែន ទួរស័ព្ទ: ០១២ ៨៨៨ ០០៣ ហាំ ហ៊ុន នៅស្រុកស្ទឹង ទួរស័ព្ទ: ០១២ ៧២៨ ៦១០
AACK (អង្គការអភិវឌ្ឍន៍ជនក្រីក្រ) កម្មវិធីអភិវឌ្ឍន៍សហគមន៍	សំរបំរែងការបង្កើត សហគមន៍នេសាទ សុខភាព និង ស្បៀង ១៩៩៦- បច្ចុប្បន្ន	លោក យឹម ឡាម ឃុំស្រយ៉ូរ ស្រុកស្ទឹងសែន ទួរស័ព្ទ: ០១២ ៩៦០ ១៤០
COWS (អង្គការទ្រទ្រង់ស្ត្រីខ្មែរ) គំរោងគ្រប់គ្រងធនធានធម្មជាតិ	បង្កើតសហគមន៍នេសាទ កសាងសមត្ថភាព ២០០២-បច្ចុប្បន្ន	អ្នកស្រី ឈួន ចន្ទពុទ្ធវារី ភូមិកំពង់ធំ ឃុំកំពង់រទេះ ស្រុកស្ទឹងសែន ទួរស័ព្ទ: ០១២ ៧៨៤ ១២២
WFD (អង្គការអភិវឌ្ឍន៍គ្រួសារ ទន់ខ្សោយ) កម្មវិធីអភិវឌ្ឍន៍ជនបទ	បង្កើតសហគមន៍នេសាទ ២០០១- បច្ចុប្បន្ន	អ្នកស្រី លី ឡាវ៉ាង ទួរស័ព្ទ: ០១២ ៨៦៥ ៤០៩
CREDO (អង្គការអភិវឌ្ឍន៍សេដ្ឋកិច្ចជនបទ) កម្មវិធីអភិវឌ្ឍន៍ជនបទ	បង្កើតសហគមន៍នេសាទ ឥណទាន តស៊ូមតិ ២០០២- បច្ចុប្បន្ន	លោក ឡាង ឈាន ឃុំតាំងកសាង ស្រុកសន្ទុក ទួរស័ព្ទ: ០១២ ៩០៨ ៦៦៩

<p>CWS (គ្រីស្ទសាសនាបំរើពិភពលោក) តំរោងគ្រប់គ្រងធនធានជលផល</p>	<p>បង្កើតសហគមន៍នេសាទ កសាងសមត្ថភាព ២០០១- បច្ចុប្បន្ន</p>	<p>លោក ឯម ចាន់ណារិទ្ធ ភូមិជីវជាតិខ្នា ឃុំជីវ ជាតិខ្នា ស្រុកស្ទឹងសែន ទូរស័ព្ទ: ០១២ ៧០៨ ១៩៣</p>
<p>ខេត្តកណ្តាល</p>		
<p>គ្រោងការគ្រប់គ្រងជលផលនៅអាង ទឹកនៃអាងទន្លេមេគង្គ ជំហានទី២/ ការិយាល័យអភិវឌ្ឍន៍សហគមន៍ នេសាទនៃនាយកដ្ឋានជលផល (កម្ម វិធីនេះ ក៏មាននៅខេត្តកំពង់ចាមដែរ)</p>	<p>រៀបចំសហគមន៍នេសាទ លើកកំពស់សមត្ថភាព ២០០០- បច្ចុប្បន្ន</p>	<p>ប្រាជ្ញ សុគន្ធិ . ស៊ីង សុគន្ធវោ ទូរស័ព្ទ: ០២៣ ២១០ ១៥៤ ០១២ ៧៣៣ ៩៣២ ០១២ ៦៦៨ ៣១០ ០១៦ ៨៩០ ៥៥៥</p>
<p>ខេត្តកំពង់ស្ពឺ</p>		
<p>AIT/DoF អង្គការ អេ អាយ ធី នៃនាយកដ្ឋានជលផល កម្មវិធីចិញ្ចឹមត្រី</p>	<p>សហគមន៍ជីវកម្មត្រី ២០០២- បច្ចុប្បន្ន</p>	<p>លោក ហារ វិសិទ្ធ មន្ត្រីនាយកដ្ឋានជលផល ទូរស័ព្ទ: ០១២ ៩១៨ ៤៨៧</p>
<p>ខេត្តកោះកុង</p>		
<p>PMMR(មជ្ឈមណ្ឌលស្រាវជ្រាវ ដើម្បីអភិវឌ្ឍន៍អន្តរជាតិ) ក្រសួង បរិស្ថាន កម្មវិធីចូលរួមក្នុងការគ្រប់ គ្រងតំបន់ឆ្នេរ</p>	<p>រៀបចំសហគមន៍នេសាទ អភិវឌ្ឍន៍ជីវភាពឱ្យមាន និរន្តរភាព ជាដើម ២០០២-បច្ចុប្បន្ន</p>	<p>លោកជា ពេជរតនា ភូមិពា ឃុំស្នាមមានជ័យ ស្រុកស្នាមមានជ័យ ទូរស័ព្ទ: ០១២ ៩៧៦ ៤៥៣</p>
<p>ខេត្តកំពង់សោម</p>		
<p>រាម</p>	<p>រៀបចំសហគមន៍នេសាទ និងលើកកំពស់សមត្ថភាព</p>	<p>លោក ស៊ុយ ថា ទូរស័ព្ទ: ០១៦ ៨៨៦ ៤២៥</p>
<p>ខេត្តពោធិសាត់</p>		
<p>EPDO (អង្គការការពារបរិស្ថានដើម្បី អភិវឌ្ឍន៍) កម្មវិធីលើកទឹកចិត្ត សហគមន៍ ក្នុងការអភិរក្សព្រៃឈើ</p>	<p>រៀបចំសហគមន៍នេសាទ និងលើកកំពស់សមត្ថភាព ១៩៩៩- បច្ចុប្បន្ន</p>	<p>លោក ព្រំ អ៊ុត ក្រុម២ ភូមិពាលនិច ឃុំព្រៃទ្រាព្រៃ ស្រុកសំពៅមាស ទូរស័ព្ទ: ០៥២ ៩៥១ ៤២៦</p>
<p>ខេត្តសៀមរាប</p>		
<p>FAO (អង្គការស្បៀងនិង កសិកម្មនៃអង្គការសហប្រជាជាតិ) ចូលរួមគ្រប់គ្រងធនធានធម្មជាតិ ក្នុងតំបន់ទន្លេសាប</p>	<p>រៀបចំសហគមន៍នេសាទ កសាងសមត្ថភាព ផ្សព្វផ្សាយព័ត៌មាន ១៩៩៥- បច្ចុប្បន្ន</p>	<p>ចាន់ តុង មន្ត្រីជលផល ខេត្តសៀមរាប ទូរស័ព្ទ: ០១២ ៨៨០ ៧៦៣ ០៦៣ ៩៦៣ ៥២៥</p>

