



ក្រសួងកសិកម្ម រុក្ខាប្រមាញ់ និងនេសាទ  
នាយកដ្ឋានផ្សព្វផ្សាយកសិកម្ម រុក្ខាប្រមាញ់ និងនេសាទ



# សៀវភៅណែនាំស្តីពី បច្ចេកទេសចិញ្ចឹមពពែ



រៀបចំដោយ:

នាយកដ្ឋានផ្សព្វផ្សាយកសិកម្ម រុក្ខាប្រមាញ់ និងនេសាទ

សហការជាមួយ នាយកដ្ឋានពលិកកម្មសត្វ នៃអគ្គនាយកដ្ឋានសុខភាពសត្វ និងពលិកកម្មសត្វ

ឧបន្តប្តូរការបោះពុម្ពដោយ: ក្រសួងកសិកម្ម រុក្ខាប្រមាញ់ និងនេសាទ



ឆ្នាំ២០២១



សៀវភៅណែនាំ

ស្តីពី

បច្ចេកទេសចិញ្ចឹមពពែ

រៀបចំដោយ

នាយកដ្ឋានផ្សព្វផ្សាយកសិកម្ម រុក្ខាប្រមាញ់ និងនេសាទ

សហការជាមួយ

នាយកដ្ឋានផលិតកម្មសត្វ នៃអគ្គនាយកដ្ឋានសុខភាពសត្វ

និងផលិតកម្មសត្វ

បោះពុម្ពលើកទី១ ចំនួន ២០០០ ច្បាប់

ឧបត្ថម្ភការបោះពុម្ពដោយ: ក្រសួងកសិកម្ម រុក្ខាប្រមាញ់ និងនេសាទ

រក្សាសិទ្ធិដោយ: នាយកដ្ឋានផ្សព្វផ្សាយកសិកម្ម រុក្ខាប្រមាញ់ និងនេសាទ





# សហសភាពចូលរួមចំណែកផលិតស្បៀងនៅ ណែនាំស្តីពីបច្ចេកទេសចិញ្ចឹមពពែ



## I. ទីប្រឹក្សាផ្តល់យោបល់:

- ១. ឯកឧត្តម **តាន់ ផាន់ណារ៉ា** ប្រតិភូរាជរដ្ឋាភិបាលកម្ពុជាទទួលបន្ទុកជាអគ្គនាយកនៃអគ្គនាយកដ្ឋានសុខភាពសត្វ និងផលិតកម្មសត្វ
- ២. បណ្ឌិត **ម៉ៅ មិនា** នាយកដ្ឋានផ្សព្វផ្សាយកសិកម្ម រុក្ខាប្រមាញ់ និងនេសាទ។

## II. អ្នកផ្សព្វផ្សាយ:

- លោក **ផាន់ ឌុប** នាយកដ្ឋានផ្សព្វផ្សាយកសិកម្ម រុក្ខាប្រមាញ់ និងនេសាទ។

## III. អ្នកស្រាវជ្រាវ:

ក្រុមការងារនាយកដ្ឋានផលិតកម្មសត្វ នៃអគ្គនាយកដ្ឋានសុខភាពសត្វ និងផលិតកម្មសត្វ។

## IV. ក្រុមការងារត្រួតពិនិត្យ និងកែសម្រួល:

- ១. បណ្ឌិត **ម៉ាឃ ប្រមូល** នាយកដ្ឋានផលិតកម្មសត្វ នៃអគ្គនាយកដ្ឋានសុខភាពសត្វ និងផលិតកម្មសត្វ
- ២. លោក **ស៊ិន យ៉ា** នាយកដ្ឋានផលិតកម្មសត្វ នៃអគ្គនាយកដ្ឋានសុខភាពសត្វ និងផលិតកម្មសត្វ
- ៣. លោក **ហុន ទ្រី** នាយកដ្ឋានផ្សព្វផ្សាយកសិកម្ម រុក្ខាប្រមាញ់ និងនេសាទ។





មាតិកា

ទំព័រ

I. សេចក្តីផ្តើម ..... ០១

II. បច្ចេកទេសចិញ្ចឹម..... ០១

    ១. ពូជ..... ០១

    ២. ការជ្រើសរើសពូជ និងការបង្កាត់ពូជ..... ០២

        ២.១. ការជ្រើសរើសពពែពា..... ០៣

        ២.២. ការត្រៀមពពែ..... ០៤

        ២.៣. ពពែញីទុកធ្វើពូជ..... ០៥

        ២.៤. ដំណើរការនៃការបន្តពូជ..... ០៧

    ៣. ទ្រុង..... ០៩

        ៣.១. ទ្រុងពពែដែលសង់ផ្ទាល់ដី..... ១០

        ៣.២. ទ្រុងពពែដែលសង់ផុតពីដី..... ១០

        ៣.៣. តើអ្នកត្រូវសង់ទ្រុងពពែនៅកន្លែងណា ?..... ១២

    ៤. ការថែទាំមេពពែឆើម..... ១៤

    ៥. ការបង្កើតកូនពពែ..... ១៥

        ៥.១. ការបង្កើតកូនធម្មតា..... ១៦

        ៥.២. ការជួយមេពពែក្នុងពេលកើតកូន..... ១៧

        ៥.៣. ការចិញ្ចឹមកូនពពែ..... ១៨

        ៥.៤. ការផ្តល់ចំណីឱ្យកូនពពែដោយដប..... ២០

        ៥.៥. តារាងនៃការផ្តល់ចំណីសម្រាប់កូនពពែ..... ២០

    ៦. ការគ្រប់គ្រង និងការផ្តល់ចំណី..... ២២

        ៦.១. របៀបគ្រប់គ្រង៣យ៉ាង និងប្រព័ន្ធនៃការផ្តល់ចំណី..... ២២

            ៦.១.១. ប្រព័ន្ធនៃការផ្តល់ចំណីក្នុងទ្រុង..... ២២

            ៦.១.២. ប្រព័ន្ធនៃការផ្តល់ចំណីដោយចង..... ២៣

            ៦.១.៣. ប្រព័ន្ធនៃការចិញ្ចឹមលែងឱ្យស៊ីលើវាលស្មៅ..... ២៤

            ៦.១.៤. ទម្លាប់របស់សត្វពពែក្នុងការស៊ីចំណី..... ២៥

    ៧. ប្រភេទចំណី និងប្រភេទចំណី..... ២៥

        ៧.១. ការលែងឱ្យស៊ីលើវាលស្មៅ..... ២៥





# មតិកា

# ទំព័រ

៧.២. ការកំណត់ព្រំដែនឱ្យស៊ីលើវាលស្មៅ.....	២៦
៧.៣ ចំណីបែកឯង.....	២៨
៧.៤. ចំណីដែលបានមកពីកាកសំណល់ផ្ទះបាយ.....	៣១
៧.៥. ចំណីដែលបានមកពីអនុផលកសិកម្ម.....	៣២
៧.៦ ចំណីផ្សំ ឬចំណីដែលមានសារធាតុចិញ្ចឹមខ្ពស់.....	៣២
៧.៧. សារធាតុខនិជ (សារធាតុរ៉ែ).....	៣៣
៧.៨. កំឡុងពេលខ្យត់ចំណី.....	៣៤
៨. ទឹក.....	៣៦
៩. ការថែទាំពពែ.....	៣៦
៩.១. ការថែទាំ និងធ្វើអនាម័យ.....	៣៧
១០. ជំងឺពពែ.....	៣៩
១០.១ ក្រចកព័ណ្ណក្រហម.....	៣៩
១០.២ រហូសហូរឈាម.....	៤១
១០.៣ ពស់ចឹក.....	៤២
១០.៤ ប៉ារ៉ាស៊ីតខាងក.....	៤២
១០.៥ អង្កែរ.....	៤២
១០.៦ ប៉ារ៉ាស៊ីតខាងក្នុង.....	៤៤
១០.៧ ទម្លាក់ព្រូន.....	៤៥
១០.៨ ជំងឺកុកស៊ីដូស៊ីស (Coccidiosis).....	៤៥
១០.៩ ជំងឺខ្វិន (Goat paralysis).....	៤៧
១០.១០ ជំងឺរលាកសួត (Pneumonia).....	៤៨
១០.១១ ជំងឺរលាកស្បែក.....	៤៩
១០.១២ ជំងឺហើមពោះ.....	៥០
១០.១៣ ជំងឺរលាកដោះ (Mastitis).....	៥១
១០.១៤ ជំងឺអុតក្តាម.....	៥២
១០.១៥ ជំងឺសារទឹក.....	៥៤
១០.១៦ ជំងឺបូសខ្យល់.....	៥៥





# សៀវភៅណែនាំស្តីពីបច្ចេកទេសចិញ្ចឹមពពែ

## I. សេចក្តីផ្តើម

ការចិញ្ចឹមសត្វជាផ្នែកមួយក្នុងវិស័យកសិកម្ម នៅប្រទេសកម្ពុជា កសិករភាគច្រើនចិញ្ចឹមជាលក្ខណៈគ្រួសារ។

កន្លងមកនៅប្រទេសកម្ពុជា កសិករពុំសូវមានការចាប់អារម្មណ៍ក្នុងការចិញ្ចឹមប៉ុន្មានទេ ព្រោះប្រជាជនពុំសូវនិយមបរិភោគសាច់ពពែ ឬទឹកដោះពពែ។ ស្របពេលបច្ចុប្បន្នសត្វពពែមានតម្លៃថ្លៃនៅលើទីផ្សារ ធ្វើឱ្យចំនួនអ្នកចង់ចិញ្ចឹមពពែ ក៏មានការកើនឡើងដែរ។

ពពែជាសត្វមានសារៈប្រយោជន៍ច្រើនយ៉ាងដូចជា ផ្តល់សាច់ដែលមានឱជា រស និងថាមពលច្រើន ផ្តល់ទឹកដោះ ដែលអាចកែច្នៃជាផលិតផលសម្រាប់បរិភោគផ្សេងទៀត។ ស្បែករបស់ពពែ សម្រាប់យកទៅកែច្នៃ ធ្វើជាសម្ភារប្រើប្រាស់ផ្សេងៗ ដូចជា ខ្សែក្រវ៉ាត់ កាបូប ស្បែកជើង ។ល។ ផ្តល់នូវលាមកដ៏មានតម្លៃសម្រាប់យកទៅដាក់ស្រែ និងដំណាំដទៃទៀត(លាមកពពែសម្បូរជាតិអាហ្សូត ជាងលាមកគោក្របី)។

ដោយយល់ឃើញពីសារៈប្រយោជន៍ ដូចបានរៀបរាប់ខាងលើទើបនាយកដ្ឋានផ្សព្វផ្សាយកសិកម្ម រុក្ខាប្រមាញ់ និងនេសាទ សហការជាមួយអគ្គនាយកដ្ឋានសុខភាពសត្វ និងផលិតកម្មសត្វ បានរៀបចំចងក្រង សៀវភៅណែនាំបច្ចេកទេសកសិកម្ម ស្តីអំពីការចិញ្ចឹមពពែនេះឡើងក្នុងគោលបំណងផ្តល់ជូនជាចំណេះដឹងបន្ថែមជូនដល់ប្រជាកសិករ និងក្រុមហ៊ុនទាំងអស់ ដែលមានមុខរបរពាក់ព័ន្ធជាមួយវិស័យកសិកម្ម សម្រាប់យកទៅធ្វើការអភិវឌ្ឍលើមុខរបររបស់ខ្លួនឱ្យកាន់តែរីកចម្រើនបន្ថែមទៀត។

## II. បច្ចេកទេសចិញ្ចឹម

### ១. ពូជ





ពូជពពែដែលកសិករចិញ្ចឹមតាមភូមិ ច្រើនជាពូជដែលគាត់ពុំដឹងច្បាស់លាស់ គាត់ទិញពូជពីអ្នកជិតខាង ពីភូមិជិតៗ ឬក៏ទិញពីតំបន់ផ្សេងទៀត។

ការចិញ្ចឹមពពែនៅក្នុងប្រទេសកម្ពុជាច្រើនចិញ្ចឹមជាលក្ខណៈគ្រួសារ ពូជពពែ ដែលកសិករចិញ្ចឹមមានមាឌធំ មធ្យមពណ៌ស ខ្មៅ ក្រហម ឬពណ៌សលាយខ្មៅ។ល។



ពូជពពែក្នុងប្រទេសកសិករចិញ្ចឹម

**២. ការជ្រើសរើសពូជ និងការបង្កាត់ពូជ**

ការចិញ្ចឹមពពែដែលផ្តល់ផលខ្ពស់ត្រូវចាប់ផ្តើមពីកូនពពែដែលមានសុខភាព ល្អ មាំមួន និងស្វាហាប់។ ចំពោះការជ្រើសរើស និងបង្កាត់ពូជ បានល្អយើងត្រូវផ្ដោត លើចំណុចសំខាន់ៗចំនួន៣

- ✓ ត្រូវមានពពែបាល្ត
- ✓ មានមេពពែសុខភាពល្អ
- ✓ ត្រួតពិនិត្យការរកឈ្មោល របស់មេពពែឱ្យបានត្រឹមត្រូវ



រង និងកូនពពែមានសុខភាពល្អ





## ២.១. ការជ្រើសរើសពពែបា

ពពែបាត្រូវតែមានលក្ខណៈដូចខាងក្រោមនេះ៖

- ✓ មាឌធំ និងសុខភាពល្អ មាំមួន ជាពពែដែលមានភាពខ្លាំងក្លាជាងគេក្នុងហ្វូង
- ✓ មានគ្រោងដងខ្លួនលូតលាស់ល្អ
- ✓ ជើងទាំង៤រឹងមាំល្អ និងក្រចកជើងជិតល្អ
- ✓ ខ្នងរាងត្រង់ និងព្រែក
- ✓ ប្រដាប់បន្តពូជល្អ និងពងស្វាស់លូតលាស់ល្អ(ពងស្វាស់ទាំងគូរស្មើគ្នា)
- ✓ អាចពាក់មេបានច្រើន
- ✓ ស្លូតមិនដើរជល់ជាមួយពពែគេផ្សេងទៀត
- ✓ មានរាងសង្ហា ហើយជាការល្អមិនមានស្បែង
- ✓ មិនរើសចំណី



### ពពែបាសម្រាប់ធ្វើពូជ

ពពែបាដែលទុកធ្វើពូជត្រូវតែជ្រើសរើសដោយប្រុងប្រយ័ត្ន។ យើងត្រូវជ្រើសរើសពពែឈ្មោលដែលមានសុខភាពល្អលូតលាស់ល្អ អាចប្រើសម្រាប់បង្កាត់ពូជក្នុងអាយុពី ១១-១២ ខែ ទម្ងន់របស់វាតិចបំផុត២៥គីឡូក្រាម ។ ប៉ុន្តែនៅក្មេងមិនត្រូវប្រើវាហួសកំណត់ទេ ដែលជាហេតុធ្វើឱ្យវាបាក់ និងពន្លឺការលូតលាស់របស់វា។

ពពែបាត្រូវតែថែរក្សា និងផ្តល់ចំណីឱ្យវាបានត្រឹមត្រូវជាពិសេសក្នុងកំឡុង





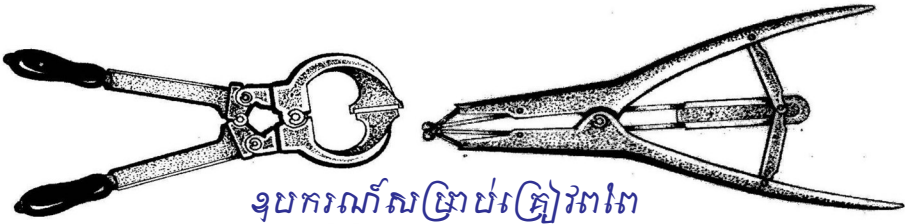


ពេលពាក់មេច្រើនដង ត្រូវផ្តល់ចំណីបែតងដែលមានគុណភាពខ្ពស់ និងផ្តល់នូវចំណីផ្សំបន្ថែម១៥០ ក្រាមក្នុងមួយថ្ងៃ។ ជាការល្អយើងគួរបំបែកបាចេញពីពពែព្រី និងពពែឈ្មោលផ្សេងទៀត។ ជាធម្មតាពពែបាចេញវ័យមួយអាចបំបែកពពែព្រីប្រហែលពី២០ទៅ៣០ក្បាល។ ដើម្បីជៀសវាងការបង្កាត់ពូជតែមួយ ឬឈាមតែមួយគេត្រូវផ្លាស់ប្តូរពពែបាជាទៀងទាត់ បន្ទាប់ពី១៨ខែ ឬបន្ទាប់ពីជាន់មេពីរជួរ។

**២.២. ការត្រៀមពពែ**

មានតែបាដែលជ្រើសរើស ទើបអនុញ្ញាតិឱ្យពាក់មេពពែក្នុងហ្វូង ពពែដែលមិនទុកបង្កាត់ត្រូវត្រៀមវា។ ការត្រៀមពពែធ្វើឱ្យវាស្ងប់ស្ងៀម និងងាយឃ្លាល។

ហេតុដូចនេះហើយយើងអាចចិញ្ចឹមវាជាមួយពពែព្រីផ្សេងទៀតដោយគ្មានគ្រោះថ្នាក់ មិនជល់គ្នា និងពុំធ្វើឱ្យមានរបួស។ ពពែត្រូវបានត្រៀមដោយប្រើដង្កាប់ម្យ៉ាង ( Burdizzo or Emasculator ) ឧបករណ៍នេះត្រូវបានប្រើដោយបសុពេទ្យ ឬអ្នកដែលមានបទពិសោធន៍។ ពពែមានអាយុ ៦ ទៅ ៨ ខែ ត្រូវបានត្រៀមដោយឧបករណ៍នេះឬ ត្រូវត្រៀមដោយឧបករណ៍ Elastrator Rubber Rings ឧបករណ៍នេះត្រូវប្រើចំពោះសត្វដែលមានអាយុមិនដល់២ខែ និងចំពោះកូនពពែព្រីមានអាយុពី២ទៅ៤សប្តាហ៍ ។ ដើម្បីការពារដង្កូវដែលបណ្តាលពីត្រៀមនេះ គួរជៀសវាងការត្រៀមសត្វក្នុងរដូវភ្លៀង។ ឧបករណ៍ Elastrator Rubber Rings មានភាពងាយស្រួលក្នុងការប្រើជាដំបូងយើងត្រូវសម្លាប់មេរោគលើពងស្វាសដោយប្រើថ្នាំសម្លាប់មេរោគ បន្ទាប់មកយើងសម្លាប់មេរោគលើឧបករណ៍។ យើងពន្លាតឧបករណ៍នេះរួចច្របាច់ទៅលើពងស្វាសៗ នឹងដាច់ធ្លាក់បន្ទាប់ពី៣ទៅ៤សប្តាហ៍ ក្នុងកំឡុងពេលនេះយើងត្រូវប្រើទឹកថ្នាំសម្លាប់មេរោគទៅលើមុខរបួស។



**ឧបករណ៍សម្រាប់ត្រៀមពពែ**





### ២.៣. តម្លៃញីទុកធ្វើពូជ

ការជ្រើសរើសមេពពៃ ជាការងារមានសារៈសំខាន់សម្រាប់ផលិតកម្មពពៃ ព្រោះយើងអាចទទួលបានកូនពពៃស្របតាមការរំពឹងទុក។ អាស្រ័យហេតុនេះមេពពៃ សម្រាប់ទុកពូជគួរតែជ្រើសរើសមេណាដែលផ្តល់ទឹកដោះ និងផលិតកូនបានច្រើន។

មេពពៃដែលល្អត្រូវមានលក្ខណៈដូចខាងក្រោម៖

- ① មានរាងមាំ និងសុភាពល្អ
- ① ផលិតកូនទៀងទាត់ពី៨ទៅ៩ខែម្តង
- ① មេស្ងួត និងចេះថែរក្សាកូនបានល្អ
- ① ផ្តល់កូនភ្លោះញឹកញាប់
- ① ផលិតទឹកដោះគ្រប់គ្រាន់ សម្រាប់ចិញ្ចឹមកូនពពៃ២ (សំបូរទឹកដោះ)
- ① ដោះធំទូលាយ និងមានចុងដោះស្មើត្រង់ទៅមុខ
- ① មិនរើសចំណី

ទម្រង់ដងខ្លួនដែលចង់បាន៖

- ≈ ដងខ្លួនវែងមាំ និងត្រួតត្រាធំទូលាយ
- ≈ ខ្នងត្រង់មិនអែនទ្រូងរាងជតទូលាយ
- ≈ កន្សោមដោះធំ ក្បាលដោះវែងល្អ
- ≈ ជើងត្រង់មាំល្អ



ពពៃញីល្អសម្រាប់ទុកពូជ



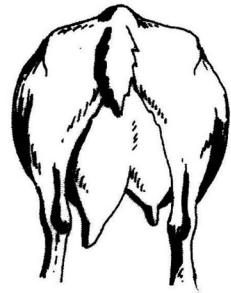
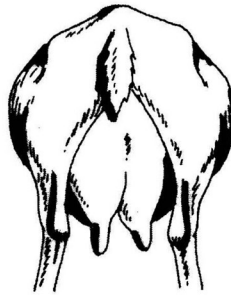
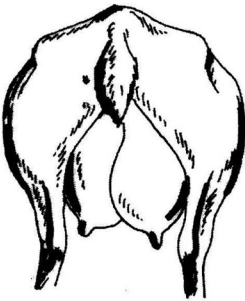


កន្សោមដោះដែលមានរាងមិនល្អ៖

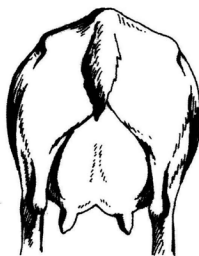
- Ⓢ កន្សោមដោះមិនជាប់ទៅនឹងពោះ
- Ⓢ មានចុងដោះក្រាស់
- Ⓢ កន្សោមដោះចែកចេញជាពីរ កន្សោមដោះយារ
- Ⓢ ដោះទាំងសងខាងមិនស្មើគ្នា



រូបពាកន្សោមដោះយារ



រូបពាកន្សោមដោះមិនល្អ

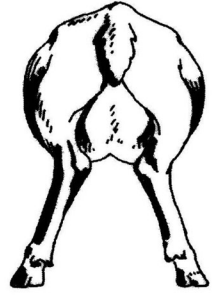
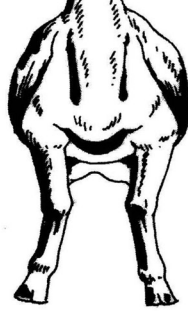
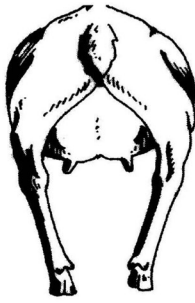
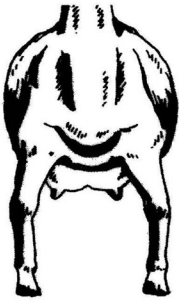


← រូបពាកន្សោមដោះមិនល្អ





ពពែដែលមានទម្រង់ជើងមិនល្អ (Incorrect Leg Position)



សង្កត់ឃ្នាភក្ខយរាបីខ្នា  
(រាងអក្សរO)

សង្កត់ទាំងពីរនិរតខ្នាពោក  
(រាងអក្សរX)

ទម្រង់ជើងមិនល្អ

២.៤. ដំណើរការវិនិច្ឆ័យ

ជាធម្មតាការរកឈ្មោលរបស់ពពែញី (វដ្តនៃការរកឈ្មោល) មានរយៈពេលពី ១៨ទៅ២១ថ្ងៃ។

ជាទូទៅលក្ខណៈសម្គាល់ពពែញីរកឈ្មោលមាន

- ① ប្រដាប់បន្តពូជឡើងវិកធំ ពណ៌ក្រហម
- ② ទឹកអិលពណ៌សមានលាយពណ៌លឿងព្រឿងៗហូរចេញពីប្រដាប់បន្តពូជ
- ③ សត្វនៅមិនស្ងៀម ឆ្លេឆ្លា បាត់បង់នូវការឃ្លានចំណី
- ④ ស្រែករោទ៍ ញឹកញាប់ និងនោមញឹក
- ⑤ ត្រីកន្ទុយ ហើយចូលចិត្តសត្វឈ្មោល
- ⑥ ចូលចិត្តឡើងពាក់សត្វដទៃទៀត

នៅក្នុងកំឡុងពេលមេពពែបញ្ចេញសញ្ញារកឈ្មោលនេះ គឺជាពេលដែលអាចដាក់បាបាន ប្រសិនបើហួសពេលនោះមាត់ស្បូននឹងបិទវិញនោះការបង្កាត់ពូជមិនទទួលបានជោគជ័យទេ។ បើទុកឱ្យពេលនេះកន្លងផុត អ្នកត្រូវរងចាំ២១ថ្ងៃក្រោយទៀតដែលធ្វើឱ្យខាតបង់ពេលវេលា។ ការដាក់ឈ្មោលបានជោគជ័យមានរយៈពេលខ្លីប្រហែល





៦ទៅ១២ម៉ោងប៉ុណ្ណោះដូច្នោះត្រូវយកចិត្តទុកដាក់តាមដានមេពពៃឱ្យបានត្រឹមត្រូវ។  
រយៈពេលដើម៥ខែគិតចាប់ពីថ្ងៃដាក់ឈ្មោលបានជោគជ័យ។

ប្រសិនបើការដាក់ឈ្មោលបានសម្រេចពពៃញីមិនរកឈ្មោលទៀតទេ។ ការ  
ដាក់ឈ្មោលមិនបានសម្រេចសត្វបង្ហាញពីការរកឈ្មោលម្តងទៀត នៅពេលនេះចាំ  
បាច់ត្រូវដាក់ឈ្មោលជាលើកទី២។ ក្រោយពីការដាក់ឈ្មោលជាលើកទី២ហើយ វា  
នៅតែរកឈ្មោលទៀតបញ្ហានេះអាចបណ្តាលមកពីមេពពៃឬពពៃបា។ ក្នុងករណីនេះ  
អ្នកអាចហៅបសុទេព្យមកធ្វើការត្រួតពិនិត្យ។

**ចំណាំ :**

អ្នកត្រូវកត់ត្រាទុកនូវថ្ងៃខែឆ្នាំពេលកើត ពេលរកឈ្មោល ពេលដាក់ឈ្មោល  
និងពេលកើតកូនរបស់មេពពៃ។

របៀបចុះបញ្ជីដែលអាចជួយដល់អ្នកចិញ្ចឹមពពៃ៖

① ត្រួតពិនិត្យមើលតើពពៃដើមមានបង្ហាញពីការរកឈ្មោលទៀតដែរទេបន្ទាប់  
ពីដាក់ឈ្មោលបានពី១៨ទៅ២៣ថ្ងៃ

- ② ធ្វើកាលវិភាគសម្រាប់ពពៃបា
- ③ គណនា និងគិតទុកនូវថ្ងៃខែឆ្នាំកើតកូនពពៃញី
- ④ គណនាកត់ត្រាទុកនូវការរកឈ្មោល ជាលើកដំបូងរបស់ពពៃញីពេលទើប  
ពេញវ័យ

⑤ ជ្រើសរើសកូនពពៃញី ចេញពីមេពពៃដែលផ្តល់ផលខ្ពស់ក្នុងការបង្កាត់ពូជ  
មេពពៃដែលផ្តល់ទិន្នផលខ្ពស់គឺជាកត្តាមួយសំខាន់បំផុត ក្នុងការផ្តល់ប្រាក់ចំណេញ  
សម្រាប់ផលិតកម្មនៃការចិញ្ចឹមពពៃ។

មេពពៃដែលផ្តល់ទិន្នផលទាបធ្វើឱ្យមិនចំណេញក្នុងការចិញ្ចឹម ព្រោះខាតបង់  
កម្លាំងពលកម្មច្រើន ត្រូវការចំណីច្រើន ហើយផលិតកូនតិចដោយប្រើរយៈពេលយូរ។

សរុបមកចំណុចសំខាន់ៗដែលអ្នកគួរដឹងទាក់ទងទៅនឹងការជ្រើសរើស និង  
បង្កាត់ពូជពពៃមានដូចខាងក្រោមនេះ៖





៖ ពពែបាដែលជ្រើសរើសទុកពូជទើបអនុញ្ញាតឱ្យពាក់មេ ចំណែកពពែឈ្មោល ដែលមិនទុកពូជត្រូវតែក្រៀម

- ៖ ប្តូរបាបន្ទាប់ពី១៨ខែ
- ៖ អាយុ និងទម្ងន់តិចបំផុតរបស់ពពែបា១១ ខែឬ២៥គីឡូក្រាម
- ៖ ពពែបាពេញវ័យអាចពាក់ពពែញីបានពី២០ទៅ៣០ក្បាល
- ៖ ជ្រើសរើសពពែញី សម្រាប់ធ្វើការបង្កាត់ពូជចេញពីមេពពែដែលផ្តល់ទឹក

ដោះច្រើន និងទិន្នផលខ្ពស់

- ៖ អាយុអប្បបរមាពពែញីអាចដាក់ឈ្មោលជាលើកដំបូងគឺពី១១ទៅ១២ខែ
- ៖ សង្កេតដោយប្រុងប្រយ័ត្ន នូវសញ្ញា នៃការរកឈ្មោលរបស់ពពែញី
- ៖ រៀបចំកាលវិភាគរបស់ពពែបា
- ៖ ចុះបញ្ជីឱ្យបានត្រឹមត្រូវ នូវថ្ងៃខែរកឈ្មោលការដាក់ឈ្មោល និងការកើត

កូនរបស់ពពែញី

**៣. ទ្រុឌ**

ទ្រុឌពពែដែលល្អមានសារៈសំខាន់៖

- ៖ ផ្តល់លក្ខខណ្ឌល្អសម្រាប់ការរស់នៅដល់សត្វ និងធ្វើឱ្យមានសុខភាពល្អ
- ៖ ការពារសត្វពពែ ជាពិសេសកូនរបស់វា

សម្ភារងាយរកសម្រាប់សាងសង់រោងពពែរួមមាន :

- ៖ ឈើធ្វើសសរ និងជើងសសរសម្រាប់ទ្រកុំឱ្យពុក
- ៖ រនាប ឬក្តារបន្ទះសម្រាប់ក្រាលបាត ជញ្ជាំងអាចធ្វើពីឫស្សី ឬក្តារតូចៗ
- ៖ ដំបូងអាចប្រក់ស្លឹកត្នោត ឬស្បូវក្រុងជាកណ្តាប់
- ៖ ដែកគោលសម្រាប់ដំភ្ជាប់រនាប និងជញ្ជាំង។ល។
- ៖ ដែកល្អសសម្រាប់ចងភ្ជាប់ផ្សេងៗ។ល។

យើងអាចចែកទ្រុឌជាពីរប្រភេទ៖

- ៖ ទ្រុឌដែលសង់ផ្ទាល់ដី និង





១ ទ្រុងសង់ផុតពីដី

៣.១. ទ្រុងពពែដែលសង់ផ្ទាល់ដី

ទ្រុងពពែដែលសង់ផ្ទាល់ដីវាសមស្រមទៅនឹងតំបន់ស្ងួត វាងាយស្រួលក្នុងការសង់ និងដោយត្រូវការរបងព័ទ្ធជុំវិញ។ ដីបាតទ្រុងលើកឱ្យមានកម្ពស់ប្រហែល៣០សង់ទីម៉ែត្រ និងធ្វើឱ្យមានជម្រាលបន្តិច ធ្វើយ៉ាងនេះងាយស្រួលក្នុងការបង្ហូរកាកសំណល់ លាមក និងទឹកនោមចេញក្រៅ ហើយដែលអាចរក្សាទ្រុងស្ងួតជាប្រចាំ។



ទ្រុងពពែសង់ផ្ទាល់ដី

ក្នុងការសង់ទ្រុងប្រភេទនេះ កសិករអាចប្រើសម្ភារដែលមាននៅក្នុងភូមិ ដូចជា កូនឈើ ឬស្សី ក្តារបន្ទះហើយដំបូលប្រក់ស្លឹក។

៣.២. ទ្រុងពពែដែលសង់ផុតពីដី

ការសង់ទ្រុងបែបនេះទាមទារការពិនិត្យបានល្អិតល្អន់ និងត្រូវការសម្ភារសាងសង់ច្រើន ក៏ប៉ុន្តែវាមានលក្ខណៈងាយស្រួលដែរក្នុងការសាងសង់។ កម្ពស់របស់ទ្រុងប្រហែល១ម៉ែត្រពីដី សត្វពពែអាចឡើងទៅលើទ្រុងតាមជណ្តើរជម្រាល ជណ្តើរឡើងត្រូវសង់ឱ្យមានបង្កាន់ដៃដើម្បីការពារកុំឱ្យសត្វធ្លាក់។ ពពែរស់នៅសុខស្រួលក្នុងទ្រុងប្រភេទនេះ វាជាសត្វដែលចូលចិត្តទ្រុងបែបនេះហើយដែលធ្វើឱ្យវាលូតលាស់ល្អ និងផ្តល់ផលខ្ពស់ពីព្រោះទ្រុងប្រភេទនេះមានសារៈប្រយោជន៍ច្រើនការពារសត្វពី :

- ១ ភ្លៀង ខ្យល់ខ្លាំង និងកម្ដៅព្រះអាទិត្យខ្លាំង
- ២ ការចម្លងមេរោគ និងជំងឺ





៖ ចោរលួច និងសត្វព្រៃ  
 សារៈសំខាន់ផ្សេងទៀត៖

- ៖ ខ្យល់ចេញចូលល្អ
- ៖ ងាយស្រួលក្នុងការសម្អាត
- ៖ ងាយស្រួលប្រមូលលាមក និងផ្តល់លាមកល្អ



*ទ្រង់ពិពាណាជិតកម្ពុជា*

ដូច្នេះ ទ្រង់ដែលសង់ផុតពីដីនាំមកនូវគុណសម្បត្តិសំខាន់ៗដូចជា :

- ៖ ទ្រង់ផ្តល់នូវភាពស្ងួត និងធ្វើឱ្យពពែមិនរងា
- ៖ ធ្វើឱ្យចំណីស្អាតមិនប្រឡាក់ស្ងួត និងមានរស់ជាតិ ហើយដែលចំណីមិនសល់ចោល

៖ ផ្តល់នូវម្លប់ដីត្រជាក់ និងការពារសំណើម ហើយធ្វើឱ្យសត្វចង់ស៊ីចំណី

៖ កាត់បន្ថយពីការលួច និងកាត់បន្ថយពីការបំផ្លាញដោយសត្វព្រៃ

ទ្រង់ដែលសង់ផុតពីដីមានភាពងាយស្រួលចំពោះពពែ និងអ្នកចិញ្ចឹម។ ទ្រង់ប្រភេទនេះបង្កលក្ខណៈល្អចំពោះសុខភាពសត្វ ដូច្នេះពពែ និងកូនពពែមានសុខភាពល្អ និងធំធាត់លឿន។ កសិករគួរសង់ទ្រង់ដោយមានការបែងចែកសម្រាប់មេដើម មេបំបៅ កូន សម្រាប់ពពែពា និងសម្រាប់ពពែធំទង់ ការធ្វើទ្រង់របៀបនេះដើម្បីជៀសវាងនូវគ្រោះថ្នាក់ផ្សេងៗ ដូចជាការជល់គ្នា ឬជាន់កូនពពែងាប់ដែលបណ្តាលឱ្យខាតបង់ថវិកា។

ទំហំទ្រង់ដែលត្រូវគណនាឱ្យសមស្របទៅនឹងចំនួនរបស់ពពែ ព្រោះបើទ្រង់







តូចចង្អៀតវាបណ្តាលឱ្យប៉ះពាល់ដល់ការលូតលាស់របស់សត្វ។ ទ្រុឌគំរូសម្រាប់សត្វ ពពែ២២ក្បាលមានទំហំ ៣ម៉ែត្រ x ៥ ម៉ែត្រ

- Ⓞ ពពែញី ៦ ក្បាល
- Ⓞ ពពែឈ្មោល ( បា ) ១ ក្បាល
- Ⓞ កូនពពែ ១៥ ក្បាល

តម្រូវការផ្ទៃក្រឡាទ្រុឌសម្រាប់ពពែ១ក្បាល

ប្រភេទពពែ	ផ្ទៃក្រឡា( ម <sup>២</sup> ) / ១ក្បាល
កូនពពែ	០.៥
ពពែជំទង់	១.២
ពពែញី	១.៥
ពពែដើម	២-២.៥
ពពែបំបៅកូន	២-២.៥
ពពែបា	២-២.៨

ម<sup>២</sup> = ម៉ែត្រក្រឡា

**៣.៣. តើអ្នកត្រូវសង់ទ្រុឌពពែនៅកន្លែងណា ?**

អ្នកគួរជ្រើសរើសទីកន្លែងសម្រាប់សាងសង់ទ្រុឌដោយយកចិត្តទុកដាក់ទីកន្លែង សមស្រមសម្រាប់សាងសង់ទ្រុឌពពែ :

- Ⓞ ស្ងួតមិនដក់ទឹក
- Ⓞ មានម្លប់ ក្រោមដើមឈើ
- Ⓞ មានខ្យល់ចេញចូលល្អ
- Ⓞ ជៀសផុតពីទិសខ្យល់ខ្លាំង ( ត្រជាក់ និងក្តៅ ) និងភ្លៀង
- Ⓞ ចែកឱ្យដាច់ពីហ្វូងគោ ឬក្រោលគោ
- Ⓞ យកល្អ ទ្រុឌពពែត្រូវធ្វើចម្ងាយប្រហែល ១៨ ម៉ែត្រពីកសិដ្ឋានចិញ្ចឹមសត្វផ្សេងៗ





ត្រូវប្រុងប្រយ័ត្នចំពោះបន្ទះក្តារដែលយកមកក្រាលបាតទ្រុង។ ចន្លោះរវាងក្តារបន្ទះតូចពេក ធ្វើឱ្យទ្រុងកខ្វក់ពីព្រោះកាកសំណល់ និងលាមកសត្វមិនអាចស្រក់ទៅដីបាន។ ចន្លោះរវាងក្តារបន្ទះធំពេក អាចធ្វើឱ្យរូសក្រចកជើង និងជើងរបស់សត្វ។



**ចន្លោះក្តារសងស្របធ្វើឱ្យលាមកមិនទើលើក្តាររាប**

អាស្រ័យហេតុនេះ ចន្លោះរវាងបន្ទះក្តារត្រូវគណនាឱ្យបានត្រឹមត្រូវ ( ០.៥-១ សង់ទីម៉ែត្រ )។ បន្ទះក្តារត្រូវស្អាត និងធន់គ្រប់រដូវ ដែលមិនធ្វើឱ្យវារីកមាឌ ឬ រុញខ្លី ធ្មេរ ឬទ្រុងសម្រាប់ដាក់ស្មៅ ៖

① ចំពោះទ្រុងដែលសង់ផុតពីដី គេអាចប្រើទ្រុងដាក់ស្មៅដែលភ្ជាប់ទៅនឹងជញ្ជាំង ទ្រុងប្រភេទនេះសម្រាប់ដាក់ស្មៅ និងចំណីបែតងផ្សេងទៀត ហើយដែលអាចកាត់បន្ថយនូវការខ្លះខ្ចាយចំណី។

② ប្រភេទធ្មេរឬទ្រុងសម្រាប់ដាក់ចំណីផ្សេងៗទៀតដោយមិនចាំបាច់ភ្ជាប់ទៅនឹងជញ្ជាំង ដែលគេច្រើនប្រើសម្រាប់ទ្រុងសង់ផ្ទាល់ដី លាបព័ណ៌ទ្រុងដែលធ្វើហើយដោយប្រើប្រេងម៉ាស៊ីនដែលប្រើរួចធ្វើបែបនេះដើម្បីការពារទ្រុងមិនឱ្យឆាប់ពុក និងធ្វើឱ្យជាប់បានយូរ ។ ទ្រុងកាន់តែជាប់បានយូរ អាស្រ័យលើការថែទាំ តាមរយៈការលាបប្រេងម៉ាស៊ីនជារៀងរាល់ឆ្នាំ និងផ្លាស់ប្តូរស្បូវដំបូលជាទៀងទាត់ក្នុងរយៈពេល២ឆ្នាំម្តង។





### ទ្រង់ធានឆ្លើសប្រាប់ភាគស្មៅ

សារប្រយោជន៍នៃការសាងសង់ទ្រុងបានល្អ:

៊ូ កាត់បន្ថយនូវការងាប់របស់ពពែ និងកូនរបស់វាដែលមិនឱ្យខាតបង់ថវិកាច្រើន

- ★ ការពារជំងឺ និងកាត់បន្ថយការព្យាបាលផ្សេងៗ
- ★ ធ្វើឱ្យសត្វមានសុខភាពល្អ បង្កើនការលូតលាស់ធំធេងរបស់សត្វទាំងអស់

នេះ ជាលទ្ធផលដែលធ្វើឱ្យផលិតកម្មពពែទទួលបាននូវប្រាក់ចំណេញច្រើន។

### ៤. ការថែទាំមេពពែឆើម

ការថែទាំមេពពែបានល្អ និងផ្តល់ចំណីបានត្រឹមត្រូវ នឹងអាចទទួលបានកូនពពែសុខភាពល្អមាំមួន។ ការថែរក្សាមេពពែឆើមបានត្រឹមត្រូវ គឺជាការវិនិយោគមួយសម្រាប់រយៈពេលវែង:

- ★ អាចជាសះស្បើយឡើងវិញពីភាពតានតឹងនៃការបង្កើតកូន
- ★ ផលិតទឹកដោះច្រើនសម្រាប់កូន
- ★ ឆាប់ដាក់ឈ្មោលបានម្តងទៀត

ក្នុងកំឡុងពេលឆើមពពែដំបូងមេពពែមិនត្រូវបានថែរក្សាពិសេស ឬថែរក្សាដាច់ដោយឡែកនោះទេគេអាចផ្តល់ចំណីឱ្យវា ឬឱ្យស៊ីស្មៅជាមួយហ្វូងពពែ និងបន្តការទំលាក់ព្រូនដោយគ្មានការប៉ះពាល់ដល់មេ និងកូន។

ក្នុងកំឡុងពេលខែទី៤ និងទី៥ កូនពពែនៅក្នុងពោះកើនទម្ងន់យ៉ាងឆាប់រហ័ស





អាស្រ័យហេតុនេះមេតែងតែដើមទាមទារនូវការថែទាំ និងផ្តល់ចំណីពិសេស :

- ★ កាត់បន្ថយការលែងឱ្យស៊ីស្មៅតាមវាល
- ★ បន្ថែមចំណីបៃតងដែលមានគុណភាពខ្ពស់ ក្នុងក្រោល
- ★ បញ្ឈប់ការលែងឱ្យស៊ីលើវាលស្មៅ យឺតបំផុត ២សប្តាហ៍មុនពេលកើតកូន
- ★ បង្ហាងមេតែងតែគ្រប់ខែក្នុងទ្រុងដាច់ដោយឡែកពីហ្វូង ដើម្បីជៀសវាង

ការរលូតកូន

- ★ ផ្តល់នូវអំបិលខនិជសម្រាប់សត្វលិក និងទឹកស្អាតគ្រប់ពេលវេលា
- ★ ផ្តល់ចំណីផ្សំ៤០០ក្រាម រៀងរាល់ថ្ងៃចាប់ពីដើម៥ខែឡើងទៅឧទាហរណ៍:

កាកខ្លិះដូង ៤០% លាយ កន្ទក់៦០%។



ការថែទាំមេពេទ្យសើម

### ៥. ការបង្កើតកូនពពែ

ជាទូទៅរយៈពេលពពែដើមគឺពី ១៤៥-១៥៥ ថ្ងៃ អ្នកចិញ្ចឹមពពែត្រូវកត់ត្រាឱ្យបានត្រឹមត្រូវដើម្បីដឹងឱ្យបានច្បាស់លាស់ ពីពេលវេលានៃការកើតកូនរបស់វា។ ប្រហែល២ សប្តាហ៍មុនពេលកើតត្រូវរៀបចំទ្រុង សម្រាប់បង្កើតកូនឱ្យបានត្រឹមត្រូវ។ កន្លែងបង្កើតកូនត្រូវស្អាតស្អួត មានខ្យល់ចេញចូលល្អគួរក្រាលចំបើងពីក្រោមសម្រាប់កូនពពែ និងមេ ពីព្រោះចំបើងបឺតយកសារធាតុរាវ ហើយអាចបំបាត់ក្លិនស្អុយបានខ្លះៗ ក្រៅពីនេះត្រូវមានក្រណាត់ស្អាត សម្រាប់ជូតកូនរបស់វានៅពេលកើត និងរៀបចំសូលុយស្យុង អ៊ីយ៉ូដឺន ( iodine solution ) ៧% សម្រាប់ជ្រលក់ទងផ្សិតសម្លាប់មេរោគ។





អ៊ុយ៉ង់ខ្លួនជាថ្នាំរាវសម្រាប់សម្លាប់មេរោគនៅលើមុខរបួស និងអាចរកទិញបាននៅលើទីផ្សារ។

**កំណត់សម្គាល់មេពពែជិតកើតកូន :**

- ★ មានភាពរសាប់រសល់ កាយកំរាលទ្រុងហើយស្រែកបញ្ចេញសំឡេង
- ★ បាត់បង់ការឃ្លានចំណី
- ★ ដកដង្ហើមញាប់
- ★ បែរក្រោយញឹក
- ★ ក្រពេញដោះឡើងរីកធំ ហើយចុងដោះឡើងរឹង
- ★ ប្រដាប់បន្តពូជរីកធំ ឡើងប៉ោងក្រហម ហើយសើម និងមានទឹករំអិលពណ៌

សខាប់មុននឹងបង្កើតកូនត្រូវកាត់រោមជុំវិញកន្ទុយ និងផ្នែកខាងក្រោយចោល ជិតដល់ពេលកើតកូនត្រូវសម្អាតផ្នែកខាងក្រោយដោយសាប៊ូ និងទឹកក្តៅ រួចជូតឱ្យស្ងួត។ ការរៀបចំទាំងនេះគឺការពារមេ និងកូនមិនឱ្យទទួលឆ្លងមេរោគផ្សេងៗ។



**ការកាត់សំរោករោមខាងក្រោយរបស់មេពពែមុនពេលកើតកូន**

**៥.១. ការបង្កើតកូនធម្មតា**

ជាធម្មតា មេពពែបង្កើតកូនដោយគ្មានបញ្ហារៀបនឹងកើតមេពពែទំរុំរតខ្លួនលើកម្រាលទ្រុង ថង់ទឹកភ្លោះលៀនចេញមក បន្ទាប់មកថង់ទឹកភ្លោះក៏បែក នោះបញ្ជាក់ថាការកើតកូនចាប់ផ្តើម ។ ក្នុងពេលដំខ្លី ជើងមុខទាំងពីររបស់កូនពពែត្រូវបានឃើញមុនគេបន្ទាប់មកទៀតយើងនឹងឃើញក្បាលរបស់វា។ នេះជាស្ថានភាពបង្កើតកូនធម្មតា ក្នុង

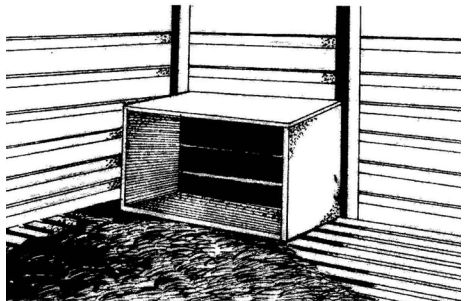




រយៈពេលដ៏ខ្លីកូនពពែត្រូវបានកើត ពេលវេលាទាំងអស់សម្រាប់ការបង្កើតកូនមិនលើសពី៣០នាទីឡើយ។

ជាធម្មតាមេពពែលិតសម្លកូនរបស់វា សម្អាតចុងរំអិលនៅចុងច្រមុះ មាត់ ដែលអាចធ្វើឱ្យកូនរបស់វាចាប់ផ្តើមដកដង្ហើមបាន។ យើងអាចជួយកូនពពែដែលទើបកើតដោយប្រើចំបើង ឬក្រណាត់ស្អាតជូត ដើម្បីការពារផ្សិតពីការចម្លងមេរោគ (ការចម្លងដោយដង្កូវ ឬតេតាលូស) យើងត្រូវកាត់ខ្សែផ្សិតរបស់កូនពពែ ក្នុងចម្ងាយពីពោះប្រហែល៥ សង់ទីម៉ែត្រហើយត្រូវប្រើថ្នាំសម្លាប់មេរោគដោយប្រើទឹកអ៊ុយ៉ូដូ។ ក្នុងករណីកូនភ្លោះ ឬកើតកូន៣ រយៈពេលកើតពីមួយទៅមួយប្រហែល ១៥ នាទី។ បន្ទាប់ពីកូនចុងក្រោយត្រូវបានបង្កើត ជាធម្មតាសុកនឹងធ្លាក់ក្នុងរយៈពេលពី៤ ទៅ ៥ ម៉ោង។ ចុងបញ្ចប់កន្សោមដោះ និងផ្នែកខាងក្រោយរបស់ពពែត្រូវសម្អាតដោយយកចិត្តទុកដាក់ ជាមួយសាប៊ូ និងទឹកក្តៅ។ សម្ភារដែលប្រើប្រាស់ក្នុងពេលបង្កើតកូន និងសុកត្រូវយកចេញឱ្យឆ្ងាយ រួចហើយត្រូវសម្អាតទ្រុង មេពពែត្រូវផ្តល់ទឹកក្តៅ និងបបរាវឱ្យវាស៊ី។

កូនពពែដែលទើបនឹងកើតត្រូវដាក់ក្នុងសំបុក (ទ្រុង) ដែលមានបណ្តាយ១ ម៉ែត្រ ទទឹង ០.៥ ម៉ែត្រ និងកម្ពស់០.៥ ម៉ែត្រ ដោយក្រាលចំបើងពីក្រោមផង។ ទ្រុងនេះការពារកូនពពែពីភាពត្រជាក់ និងមិនឱ្យវារលាកស្ងួត ។



**ទ្រុងសម្រាប់កូនពពែរទីបរកើត**

**៥.២. ការជួយមេពពែក្នុងពេលកើតកូន**

គេអាចជួយដោយខ្លួនឯង ប្រសិនបើពេលកើត កូនពពែស្ថិតនៅទីតាំងធម្មតា ជាពិសេសទៅទៀតក្នុងករណីកូនភ្លោះ ឬកូនម្តង៣ ឬមួយក៏មេពពែទើបតែបង្កើតកូន



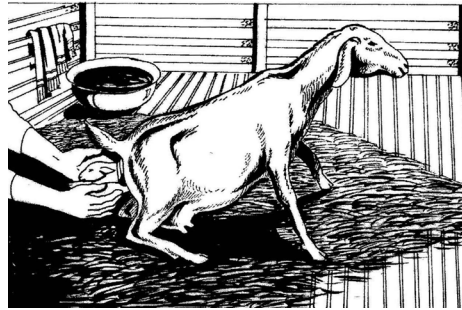


ជាលើកដំបូង។

១ ជួយមេពពែចាំបាច់ :

នៅពេលការបង្កើតកូនពន្យារពេលចាប់ពី ៣០នាទី ឡើងទៅចាប់ពីលេចចេញនូវជើងមុខរបស់កូនពពែ

- ៖ នៅពេលគ្មានដំណើរការទៅមុខរហូតដល់ ១០នាទី បន្ទាប់ពីបែកទឹកភ្លោះ
- ៖ ជើងមុខចេញមកតែបត់ទៅក្រោយ
- ៖ កូនកើតថ្លា ហើយមានតែជើងម្ខាងចេញមកក្រៅ ជាដំបូងអ្នកត្រូវលាងដៃជាមួយនឹងសាប៊ូឱ្យបានស្អាតត្រឹមត្រូវ បន្ទាប់មកត្រូវទាញជើងកូនពពែដោយច្នៃៗ។



ការជួយមេពពែពេលកើតកូន

អ្នកត្រូវហៅពេទ្យសត្វជួយជាបន្ទាន់នៅពេលនេះ :

- ៖ ការជួយរបស់អ្នកប្រព្រឹត្តទៅមិនជោគជ័យ
- ៖ នៅពេលកើតកូនពពែស្ថិតនៅទីតាំងមិនធម្មតា (ជើងក្រោយចេញមកមុន)
- ៖ ការកើតពន្យារពេលយូរ ច្រើនជួបប្រទះចំពោះករណីកូនភ្លោះ ឬកូន៣
- ៖ ក្នុងរយៈពេល២៤ ម៉ោងសុកមិនទាន់ធ្លាក់បន្ទាប់ពីកូនចុងក្រោយបានកើត
- ៖ ការពន្យារកំណើតលើសពីមួយសប្តាហ៍

៥.៣.ការចិញ្ចឹមកូនពពែ

ក្នុងរយៈពេល៣ខែដំបូងគឺជាកំឡុងពេលប្រកបដោយគ្រោះថ្នាក់សម្រាប់កូនពពែដែលទើបនឹងកើត។ អាស្រ័យហេតុនេះត្រូវថែរក្សាកូនពពែនិងមេវាឱ្យម៉ត់ចត់ជាទី





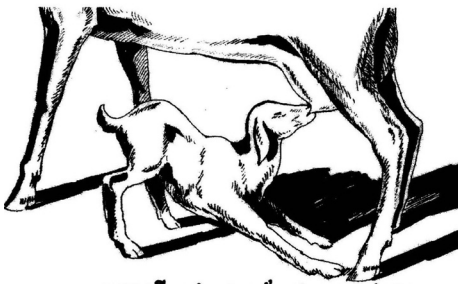
បំផុតក្នុងកំឡុងពេលនេះ :

- ⑤ ទ្រុឌព័ទ្ធជាត្រូវស្លូត និងស្អាតជានិច្ច នាំឱ្យជៀសផុតពីជំងឺរាត
- ⑤ ការពារកូន និងមេពពែពីខ្សែខ្យល់ និងភាពត្រជាក់ នាំឱ្យជៀសផុតពីជំងឺ

រលាកស្លូត

- ⑤ ទឹកដោះមេពពែគឺល្អបំផុតសម្រាប់កូនរបស់វា រហូតដល់អាយុផ្តាច់ដោះ (២.៥ទៅ៣ខែ)

កូនពពែ គួរតែទទួលទឹកដោះពីមេរបស់វាឱ្យបានច្រើនកូនពពែដែលកើតមកមានសុខភាពល្អអាចឈរដោយខ្លួនឯងបានយ៉ាងឆាប់រហ័ស និងរកដោះមេវាឃើញដោយខ្លួនឯង បើមិនដូច្នោះទេគេអាចជួយវា។ ទឹកដោះរបស់មេពពែក្នុងរយៈពេល៣ថ្ងៃដំបូង (ទឹកដោះព្រៃ) មានសារៈសំខាន់ណាស់សម្រាប់សុខភាព និងការលូតលាស់របស់កូនពពែ ។ ទឹកដោះនេះសម្បូរទៅដោយ អង់ទីគីម ដែលការពារកូនពពែប្រឆាំងនឹងជំងឺផ្សេងៗ រហូតដល់កូនពពែបង្កើតអង់ទីគីមដោយខ្លួនឯងបាន។



### កូនពពែក្នុងពេលរៀនដោះ

បន្ទាប់ពីយ៉ាប់យឺនដោយសារដើម និងការបង្កើតកូន មេពពែត្រូវការស្ងាត់ស្ងៀម ដើម្បីឱ្យមេពពែឆាប់ស្រួលខ្លួនឡើងវិញ និងផលិតទឹកដោះបានច្រើន គេត្រូវតែ

- ⑤ ថែរក្សាមេពពែក្នុងក្រោលកំឡុងពេល៣សប្តាហ៍ដំបូងបន្ទាប់ពីកើតកូនរួច
- ⑤ ផ្តល់ចំណីបែកធំ ( ស្លឹកដំឡូង កន្ទុំថេត ស្លឹកអំពិលទឹក ។ល។ )
- ⑤ ផ្តល់ចំណីផ្សំ (Concentrates) ៤០០ក្រាម/ថ្ងៃ







១ ផ្តល់ទឹកស្អាតជាប្រចាំ

២ ផ្តល់ថ្មនិងជ (សារធាតុរ៉ែ) ឱ្យពពែលិត (ជាប្រភេទចំណីសម្រាប់សត្វលិកដែលគេផលិតដើម្បីផ្តល់សារធាតុរ៉ែដូចជា កាល់ស្យូម ហ្វូសហ្វ័រ សូដ្យូម ។ល។)

៥.៤. ការផ្តល់ចំណីឱ្យកូនពពែដោយដប

ថ្វីបើការផ្តល់ចំណី និងថែរក្សាមេបានល្អ ប៉ុន្តែអាចផលិតទឹកដោះមិនគ្រប់គ្រាន់សម្រាប់កូនរបស់វា ករណីនេះកើតមានជាញឹកញាប់ចំពោះពពែដែលមានកូនភ្លោះ ឬកូនម្តង៣។

របៀបដែលជំនះលើការខ្វះទឹកដោះ៖

១ រកមេដោះផ្សេងដែលផលិតទឹកដោះគ្រប់គ្រាន់សម្រាប់ចិញ្ចឹមកូនលើសពី១

២ រឹតទឹកដោះពពែដោយដៃ រួចច្រកដបយកទៅឱ្យកូនពពែបៅ

៣ គេអាចយកទឹកដោះគោច្រកឱ្យកូនពពែបៅ ឬផ្សំពីម្សៅទឹកដោះគោ (ដូចដែលគេផ្សំសម្រាប់ឱ្យកូនក្មេងបៅ) ចំពោះដបដែលយកមកប្រើសម្រាប់កូនពពែបៅ ត្រូវអនុវត្តតាមវិធានការដូចខាងក្រោម :

- ១ ជានិច្ចកាលសម្អាតដប និងក្បាលដោះ
- ២ ផ្តល់ទឹកដោះឱ្យទៀងទាត់
- ៣ ត្រូវមានតារាងផ្តល់ចំណីត្រឹមត្រូវ និងទៀងទាត់
- ៤ ជៀសវាងការផ្តល់ចំណីច្រើនលើសលប់
- ៥ កូនពពែ ដែលផ្តល់ទឹកដោះដោយដបត្រូវផ្តាច់ដោះដោយរូសរាន់បន្ទាប់ពី

៦ សប្តាហ៍បន្ទាប់មកផ្តល់ចំណីបែកឯងឱ្យវាស៊ី ។

៥.៥ តារាងនៃការផ្តល់ចំណីសម្រាប់កូនពពែ

ចាប់ពីសប្តាហ៍ទី៤ មកការផ្តល់ទឹកដោះតែមួយមុខមិនគ្រប់គ្រាន់សម្រាប់តម្រូវការរបស់កូនពពែឡើយ អ្នកត្រូវផ្តល់ចំណីបន្ថែម :

១ ដំបូងចំនួនតិច បន្ទាប់មកបង្កើនបរិមាណបន្តិចម្តងៗ នូវស្លឹកបៃតងស្រស់ និងស្មៅ

២ ចំណីផ្សំ ៥០ ក្រាមក្នុងមួយថ្ងៃ





១ ផ្តល់ទឹកស្អាតជាប្រចាំផ្តល់ថ្លៃខនិង (សារធាតុអ៊ី) ឱ្យកូនពពែលិត



កូនពពែក្នុងពេលកើតបាន៣ថ្ងៃ

តារាងនៃការផ្តល់ចំណី

អាយុ	របបអាហារដែលផ្តល់ប្រចាំថ្ងៃ	ទឹកដោះ/១ពេល (មីលីលីត្រ)	ទឹកដោះ/១ថ្ងៃ (មីលីលីត្រ)	កំណត់សម្គាល់
ថ្ងៃទី១	៤ដង	៥០	២០០	រាល់ពេលឱ្យចំណីគួរផ្តល់បន្ថែម : -២-៣ តំណក់ខ្លាញ់ត្រី -ជាតិផ្អែម១ស្លាបព្រាកាហ្វេ -ស៊ីត (ពណ៌ស) ១ស្លាបព្រាកាហ្វេ
ថ្ងៃទី២	៤ដង	៧៥	៣០០	
ថ្ងៃទី៣	៤ដង	១០០	៤៤០	
ថ្ងៃទី៤-៧	៤ដង	១៥០	៦០០	
សប្តាហ៍ទី២	៤ដង	២០០	៨០០	<div style="display: flex; align-items: center;"> <div style="writing-mode: vertical-rl; transform: rotate(180deg); font-size: small; margin-right: 5px;">ផ្តល់ទឹកស្អាត និងទឹកស្អាត</div> <div style="text-align: center;"> </div> </div>
សប្តាហ៍ទី៣	៣ដង	២៥០	៧៥០	
សប្តាហ៍ទី៤	៣ដង	២៥០	៧៥០	
សប្តាហ៍ទី៥	២ដង	២០០	៤០០	
សប្តាហ៍ទី៦	២ដង	១៥០	៣០០	

១ ការផ្តល់ចំណីដោយដបដល់កូនពពែចាប់ពី១ខែឡើងទៅកូនពពែអនុញ្ញាតឱ្យស៊ីលើវាលស្មៅជាមួយមេវា លើកដំបូងក្នុងរយៈពេលខ្លី :

- ១ ២ម៉ោងក្នុង១ថ្ងៃ និងនៅលើវាលស្មៅជិត១
- ១ រយៈពេលឱ្យស៊ីលើវាលស្មៅ បន្ទាប់អាចកើនឡើងបន្តិចម្តងៗរហូតដល់





កូនពពែមានអាយុ ៣ ខែ កូនពពែដែលមិនចង់ទុកពូជ ត្រូវត្រៀម ពេលអាយុបានពី ២-៤ សប្តាហ៍។ កូនពពែទាំងអស់ត្រូវចាក់ថ្នាំការពារជំងឺកុកស៊ីដូស៊ីស (Coccidiosis) នៅអាយុ ៥ សប្តាហ៍ និងទម្លាក់ព្រូនជាលើកដំបូងក្នុងកំឡុងពេលអាយុ ២ ខែ។

កុកស៊ីដូស៊ីស ជាជំងឺរាគមួយប្រភេទដែលកើតមានញឹកញាប់ចំពោះកូនពពែ និងពពែធំទៀង។ បន្ទាប់ពី ២.៥-៣ ខែ មេពពែផលិតទឹកដោះតិច វាស្ថិតនៅក្នុងការរក ឈ្មោលទៀត ហើយនឹងចាប់ផ្តើមក្នុងវេលាជាថ្មី។ កូនពពែត្រូវបានផ្តាច់ដោះ និងមិន ត្រូវការទឹកដោះពីមេរបស់វាទៀតទេ។ កូនពពែត្រូវបានបញ្ចូលទៅក្នុងហ្លួង និងផ្តល់ ចំណីឱ្យវាជាមួយពពែដទៃទៀត។

**៦. ការគ្រប់គ្រង និងការផ្តល់ចំណី**

ពពែជាសត្វទាមទាការថែទាំល្អ និងការផ្តល់ចំណីត្រឹមត្រូវ ។ ចំពោះផលិតកម្ម និងការផ្តល់ផលខ្ពស់គឺទាមទាការកែលម្អនូវការផ្តល់ចំណី និងការគ្រប់គ្រង ។ បង្កើន ផលិតផលគឺផ្តល់ឱកាសឱ្យអ្នកចិញ្ចឹមពពែ លក់សត្វបានច្រើនក្នុងមួយឆ្នាំ ។

**៦.១. របៀបគ្រប់គ្រងពាយ៉ាង និងប្រព័ន្ធនៃការផ្តល់ចំណី**

**៦.១.១. ប្រព័ន្ធនៃការផ្តល់ចំណីក្នុងទ្រុង**

ប្រព័ន្ធនេះភាគច្រើនអនុវត្តក្នុងតំបន់សើម និងក្នុងតំបន់ដែលមិនបង្កលក្ខណៈ ងាយស្រួលដល់ការឃ្នាលពពែលើវាលស្មៅ ។

ប្រភពចំណី ការផ្តល់ចំណី និងការគ្រប់គ្រងហ្លួងពពែចំណីសម្រាប់ពពែបាន មកពី ៖

- ① រុក្ខជាតិ ឬស្មៅ (ច្រូតឱ្យវាស៊ី)
- ② ស្លឹកឈើ គម្ពោតព្រៃ ឬចំណីបៃតងដែលកសិករដាំដោយខ្លួនឯង
- ③ កាកសំណល់ដែលបានមកពីផលិតផលកសិកម្ម ឬកាកសំណល់ផ្ទះបាយ
- ④ ចំណីឧស្សាហកម្ម( ចំណីផ្សំ)

ពពែត្រូវបានថែរក្សានៅក្នុងទ្រុង។ ចំណីបៃតងត្រូវរកនៅពេលថ្ងៃ និងផ្តល់ឱ្យ ពពែស៊ីស្រស់ យ៉ាងតិចត្រូវផ្តល់ឱ្យវាស៊ី ៣ ពេលក្នុង១ថ្ងៃ ៖





១ ពេលព្រឹកគឺត្រូវផ្តល់បរិមាណមធ្យម

២ ពេលរសៀលគឺត្រូវផ្តល់បរិមាណតិច

៣ រសៀលរាងជ្រួបជ្រួត/ល្ងាច ជាពេលសំខាន់ក្នុងការផ្តល់ចំណីទឹកស្អាត និងថ្មនិងជសម្រាប់សត្វលិក(សារធាតុរ៉ែ) ឬអំបិលត្រូវដាក់ឱ្យពិបាកប្រចាំ។  
ការថែរក្សាសុខភាពសត្វមានសារៈសំខាន់ណាស់ ៖

១ ទ្រុឌជានិច្ចកាលត្រូវតែស្អាត និងស្អាតជានិច្ច

២ ហ្វូងពពែទាំងមូលត្រូវទម្លាក់ព្រួនឱ្យបានទៀងទាត់ (រាល់៣ខែម្តង)

៣ ពិនិត្យប៉ារ៉ាស៊ីតខាងក្រៅឱ្យបានខ្ជាប់ខ្ជួន

៤ ត្រួតពិនិត្យក្រចកឱ្យបានញឹកញាប់

**៦.១.២. ប្រព័ន្ធនៃការផ្តល់ចំណីដោយចង**

ប្រព័ន្ធនេះពិសេសសម្រាប់ទីចំណោត ឬទីជម្រាល ឬក៏ជាតំបន់ដែលសម្បូរ ទៅដោយការប្រកបរបរដំណាំស្រូវ បន្លែ និងដំណាំផ្សេងៗ។ល។

ក្នុងលក្ខណៈបែបនេះ កំណត់ឱ្យអ្នកចិញ្ចឹមពពែចងប្រក់ណាត់ទីតាំងឱ្យវាស៊ីលើ វាលស្មៅ។

ប្រភពនៃចំណី ការផ្តល់ចំណី និងការគ្រប់គ្រងហ្វូងពពែ ការប៉ាន់ប្រមាណ រហូតដល់ ៤០-៥០% នៃតម្រូវការចំណីប្រចាំថ្ងៃអាចត្រូវផ្តល់ដោយការចិញ្ចឹមចង សម្រាប់ធ្វើឱ្យមានលំនឹងត្រូវផ្តល់ស្មៅស្អាត ចំបើង និងផ្តល់ចំណីឱ្យស៊ីក្នុងក្រោលបន្ថែម ទៀតក្នុងបរិមាណតិចតួច។ ហ្វូងពពែត្រូវបានថែរក្សាក្នុងទ្រុងនៅពេលយប់ ។ ជាទូទៅ ការផ្តល់ចំណីក្នុងទ្រុងបន្ថែមជាការចាំបាច់ ។ ក្នុងកំឡុងពេលរដូវភ្លៀងហ្វូងពពែត្រូវតែ ផ្តល់ចំណីឱ្យវាស៊ីក្នុងទ្រុង ។

ក្នុងករណីចិញ្ចឹមចង ឬកំណត់ឱ្យវាស៊ីលើវាលស្មៅពាក់កណ្តាលថ្ងៃ ទាមទារការ ផ្តល់ចំណីបន្ថែមនៅពេលរសៀល ទឹកស្អាត និងថ្មនិងជ (សារធាតុរ៉ែ) ឬអំបិលសម្រាប់ សត្វលិក ត្រូវដាក់ឱ្យវាគ្រប់ពេលវេលា។ ការថែទាំសុខភាពសត្វមានសារៈសំខាន់ ណាស់ក្នុងរដូវភ្លៀង និងការផ្តល់ចំណីក្នុងទ្រុង។





### ៦.១.៣. ប្រព័ន្ធនៃការចិញ្ចឹមលែងឱ្យស៊ីលើវាលស្មៅ

ប្រព័ន្ធនេះមានសារៈសំខាន់បំផុត និងរាលដាលនៅតំបន់ខ្ពង់រាប និងតំបន់ដែលមិនសម្បូរដំណាំស្រូវ។ ក្នុងករណីនេះអនុញ្ញាតឱ្យចិញ្ចឹមលែង លើវាលស្មៅពេញ ១ ថ្ងៃ និងត្រូវបានអនុវត្តន៍ច្រើន។ ប្រភពនៃចំណី ការផ្តល់ចំណី និងការគ្រប់គ្រងប្លង់ពពែ។

ជាធម្មតាប្លង់ពពែត្រូវបានបញ្ចេញពីទ្រុងនៅពេលព្រឹក និងកៀងបញ្ចូលទ្រុងវិញនៅពេលរសៀលជ្រេ/ល្ងាច។ ប្លង់ពពែត្រូវបានថែរក្សាក្នុងទ្រុងនៅពេលយប់ និងក្នុងកំឡុងពេលរដូវភ្លៀង។ ថ្វីបើការលែងឱ្យស៊ីលើវាលស្មៅពេញ ១ ថ្ងៃក៏ដោយតែវាអាចបំពេញតម្រូវការរបស់ប្លង់ពពែបានប្រហែលតែ៦០-៧០% នៃតម្រូវការប្រចាំថ្ងៃសម្រាប់ការលូតលាស់របស់វាតែប៉ុណ្ណោះ។ ជានិច្ចកាលចាំបាច់ត្រូវផ្តល់ចំណីក្នុងទ្រុងបន្ថែមដូចជា ស្លឹករុក្ខជាតិ ស្មៅ កាកសំណល់បានមកពីផលិតផលកសិកម្ម ឬកាកសំណល់ផ្ទះបាយ ឬក៏ចំណីផ្សំ។ល។

⑤ ក្នុងករណីឱ្យពពែស៊ីតែពាក់កណ្តាលថ្ងៃនៅលើវាលស្មៅ ត្រូវផ្តល់ចំណីបែតងបន្ថែមឱ្យវាស៊ីច្រើនដងនៅពេលរសៀល បន្ទាប់ពីបញ្ចូលទ្រុងរួច

⑥ ក្នុងករណីពពែស៊ីពេញ១ថ្ងៃលើវាលស្មៅ គេអាចផ្តល់ចំណីឱ្យវាស៊ីក្នុងទ្រុង១ថ្ងៃម្តងនៅពេលល្ងាចត្រូវដាក់ទឹកស្អាត និងថ្មខនិជ (សារធាតុរ៉ែ) ឬអំបិល ឱ្យសត្វស៊ីគ្រប់ពេលវេលា។ ការថែទាំសុខភាពរបស់សត្វមានសារៈសំខាន់ណាស់ក្នុងកំឡុងពេលរដូវភ្លៀង ។



៣២ ពិសេសភាព រុក្ខជាតិ





**៦.១.៤. ទម្លាប់របស់សត្វព្រៃក្នុងការស៊ីចំណី**

ទម្លាប់របស់វាគឺរើសអើងនូវសជាតិចំណី វាត្រូវការចំណីស្អាត ជាសត្វខ្លះខ្លាយ ហើយមិនចូលចិត្តស៊ីចំណីដែលធ្លាក់នៅខាងក្រោម។ ពពែចូលចិត្តអាហារលាយបញ្ចូល គ្នាដូចជា៖

- ① ស្លឹកឈើ ស្លឹករុក្ខជាតិពពួកកូរ និងស្មៅ
- ② កាកសំណល់ផ្ទះបាយបានមកពីធម្មជាតិ ផ្លែឈើនិងបន្លែ
- ③ អនុផលកសិកម្មផ្សេងៗ

ពពែជាសត្វមិនចូលចិត្តចំណីកខ្វក់ ក្លិនស្អុយ សើម ឬចំណីដែលជាន់ឈឺពី លើ។ បើយើងដាក់ចំណីឱ្យវាច្រើនក្នុងពេលតែមួយវាធ្វើឱ្យខ្លះខ្លាយ និងសល់ច្រើន។ ចំណីត្រូវតែស្អាត ស្រស់ និងស្ងួត។ ចំណីត្រូវដាក់ក្នុងទ្រុង ឬធឿរ ដែលត្រូវថែរក្សាឱ្យ ស្អាតជានិច្ច។ គេអាចចងព្យួរ មែកធាង ស្លឹកឈើ ឱ្យពពែស៊ី។ គួរផ្តល់ចំណីឱ្យពពែ ពី ២-៣ ដងក្នុង១ថ្ងៃ នូវបរិមាណតិចទើបប្រសើរ ដើម្បីជៀសវាងនូវការខ្លះខ្លាយចំណី។

**៧. ប្រភេទចំណី និងប្រភេទចំណី**

ការផ្តល់ និងគ្រប់គ្រងចំណីអាស្រ័យលើ៖

- ① ទីធ្លាសមស្របសម្រាប់ចិញ្ចឹមពពែលែងឱ្យស៊ីលើវាលស្មៅ ឬចិញ្ចឹមចង
- ② ទីធ្លាសម្រាប់ផលិតស្មៅស្ងួត ឬចំបើង ឬការផ្តល់ចំណីដែលបានមកពីអនុ ផលកសិកម្ម

- ③ សារៈសំខាន់នៃទីធ្លាក្នុងការចិញ្ចឹមពពែជាប្រភពមួយនៃប្រាក់ចំណូល

**៧.១. ការលែងឱ្យស៊ីលើវាលស្មៅ**

ការលែងឱ្យស៊ីលើវាលស្មៅ ( និងចង ) មានសារៈប្រយោជន៍ជាមូលដ្ឋាន៤ :

- ① ប្រើប្រាស់រុក្ខជាតិពីធម្មជាតិ ( natural vegetation )
- ② ផ្តល់របបចំណីច្រើនមុខ និងធ្វើឱ្យមានតុល្យភាព
- ③ ផ្តល់ចំណីដល់សត្វដោយពុំមានចំណាយពីអ្នកចិញ្ចឹម
- ④ ជាការងារតិចតួចដែលអាចធ្វើដោយមនុស្សចាស់ ឬកូនក្មេងក៏ប៉ុន្តែវាល





ស្មៅត្រូវបានប្រើប្រាស់អាស្រ័យទៅតាមរុក្ខជាតិ ( Their vegetation ) និងលំនឹងរបស់បរិស្ថាន ( Eco-logical stability ) ។

មិនត្រូវលែងឱ្យស៊ីតាមវាលស្មៅក្នុងករណី៖

- ① រុក្ខជាតិដុះរ៉យៗ
- ② វាលស្មៅជម្រាល
- ③ ក្នុងកំឡុងពេលភ្លៀង
- ④ ក្នុងកំឡុងពេលប្រមូលផលដំណាំ

ការចង ឬការកំណត់ព្រំដែនឱ្យស៊ីលើវាលស្មៅអាចប្រព្រឹត្តទៅនៅកន្លែងដែល

មានរុក្ខជាតិជាមធ្យម។

**៧.២. ការកំណត់ព្រំដែនឱ្យស៊ីលើវាលស្មៅ**

សារៈប្រយោជន៍ ៖

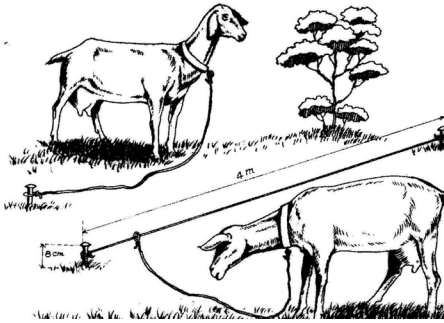
- ① ការពារវាលស្មៅពីការប្រើប្រាស់ហួសកំណត់
- ② ផ្តល់ឱកាសការលូតលាស់ឡើងវិញរបស់រុក្ខជាតិ
- ③ ធ្វើឱ្យការប្រើប្រាស់វាលស្មៅមានកម្រិតអតិបរមា និងប្រើប្រាស់បានយូរការ

ឱ្យស៊ីលើវាលស្មៅអាចត្រូវបានត្រួតពិនិត្យដោយ

- ① អ្នកគង្វាលពពែ ( កំណត់បរិវេណ )
- ② រយៈពេលប៉ុន្មានម៉ោង/ថ្ងៃ ( កំណត់រយៈពេល )
- ③ ចំនួនហ្វូងពពែលើវាលស្មៅ( កំណត់ចំនួនសត្វ )
- ④ ចង ឬមានរបងព័ទ្ធជុំវិញ ( កំណត់បរិវេណ )

ការចិញ្ចឹមពពែលើវាលស្មៅត្រូវបានអនុវត្តចំពោះហ្វូងសត្វដែលមានចំនួនតិច។ ទីធ្លាសម្រាប់ការចិញ្ចឹមពពែត្រូវមានផ្តល់នូវម្ហូប និងត្រូវជ្រើសរើសកន្លែងដែលសម្បូរទៅដោយរុក្ខជាតិបៃតង ដូចជាស្មៅ និងស្លឹករុក្ខជាតិផ្សេងៗ។ ចំពោះការចងឱ្យស៊ីលើវាលស្មៅពាក់កណ្តាលថ្ងៃគួរប្រើខ្សែប្រវែងពី៣-៥ ម៉ែត្រ ហើយចំពោះការចងពពែឱ្យស៊ីពេញ១ ថ្ងៃចាំបាច់ត្រូវផ្លាស់ប្តូរស្ទឹងនៅពេលថ្ងៃត្រង់។





### ការកំណត់ចងពងពងឱ្យស៊ីភា ដវាលស្មៅ

- ④ ការកំណត់ឱ្យស៊ីលើវាលស្មៅអាស្រ័យទៅលើរុក្ខជាតិ និងបរិស្ថាន
- ④ អនុញ្ញាតឱ្យស៊ីលើវាលស្មៅអតិបរិមាពី ៨-៩ម៉ោង
- ④ ឱ្យពពែស៊ីលើវាលស្មៅនៅពេលស្ងួត
- ④ បញ្ចេញហ្វូងពពែឱ្យស៊ីលើវាលស្មៅក្រោយពីស្ងួតទឹកសន្សើម (បន្ទាប់ពីម៉ោង ៧-៨ ព្រឹក)
- ④ ជៀសវាងការបំផ្លាញដំណាំផ្សេងៗ
- ④ ជៀសវាងការឱ្យស៊ីលើវាលស្មៅជាមួយហ្វូងគោ
- ④ បន្ទាប់ពីការផ្តល់ចំណីក្នុងក្រោលអស់ពេលជាយូរត្រូវកំណត់ពេលក្នុងការលែងឱ្យស៊ីស្មៅ លើកដំបូងត្រូវឱ្យវាស៊ីរយៈពេលខ្លីរួចបង្កើនពេលបន្តិចម្តងៗ។
- ✓ កូនពពែចាប់ផ្តើមឱ្យស៊ីលើវាលស្មៅជាលើកដំបូងក្នុងអាយុ១ខែ
- ✓ មិនត្រូវលែងពពែឱ្យស៊ីលើវាលស្មៅនៅរដូវភ្លៀង នៅពេលរុក្ខជាតិដុះរុយៗ និងនៅលើទីជម្រាល
- ✓ មិនត្រូវលែងពពែឱ្យស៊ីលើវាលស្មៅសើម
- ✓ មិនត្រូវលែងពពែឱ្យស៊ីយូរលើវាលស្មៅខ្លីដែលសម្បូរដើមឈើមានស្លឹកខ្ចី ឬសម្បូររុក្ខជាតិពពួកកូរ ឧទាហរណ៍ កន្ទំថេត អង្ការដី ។ល។ (ធ្វើឱ្យពពែហើមពោះ)
- ✓ មិនត្រូវឱ្យមេពពែដើរស៊ីលើវាលស្មៅក្នុងកំឡុងពេលដើម ២ សប្តាហ៍ចុងក្រោយ និងក្នុងកំឡុងពេល ៣ សប្តាហ៍ដំបូងបន្ទាប់ពីកើតកូនរួច។







### ៧.៣ ចំណីបៃតង

ជាទូទៅចំណីបៃតងចាំបាច់ក្នុងការផ្តល់ចំណីបន្ថែមក្នុងទ្រុង។ ពពែចូលចិត្តស៊ីស្លឹកឈើ ដែលជាចំណីមានតម្លៃ និងសម្បូរទៅដោយសារធាតុចិញ្ចឹមខ្ពស់ ជាពិសេសសម្បូរទៅដោយប្រូតេអ៊ីន (ជាតិសាច់) និងសារធាតុខនិជ (កាល់ស្យូម)។ វាជាការងាយស្រួលក្នុងការដាំដើមឈើតូចៗនៅតាមរបង ឬនៅក្នុងសួនច្បារសម្រាប់ធ្វើចំណីសត្វ។

ការបង្កើត និងការប្រើប្រាស់ដើមឈើជាចំណីសត្វ

- ✔ ដើមកន្ទំថែត ( *Leucaena leucocephala* )
- ✔ ស្មៅគោក ( *Gliricidia maculata* )
- ✔ រលួស ( *Erythrina indica* )

ជាពិសេសស្លឹករបស់វា លូតលាស់យ៉ាងឆាប់រហ័ស ហើយវាជាដើមឈើពហុប្រយោជន៍ ដែលផ្តល់ជាចំណីសត្វយ៉ាងប្រសើរ។

ក្រៅពីការផ្តល់ចំណីដល់ពពែដើមឈើទាំងនេះក៏មានផលប្រយោជន៍ជាច្រើនទៀតដែរដូចជា:

- ✔ ការពារទប់ទល់ខ្យល់
- ✔ បង្កើនជាតិអាហ្សូតដល់ដី
- ✔ ផ្តល់ម្លប់ និងជាដើមឈើដែលជួយដល់ប្រភេទរុក្ខជាតិតែ កាហ្វេ ដើមចន្ទន៍

កាការ និងម្រេច

- ✔ សម្រាប់ធ្វើអុសដុត សង់ផ្ទះ និងធ្វើជាសម្ភារផ្សេងៗ
- ✔ ធ្វើជាថ្នាំដ៏មានតម្លៃ
- ✔ ផ្តល់ប្រូតេអ៊ីនខ្ពស់ (ជាតិសាច់) សម្រាប់ជាចំណីសត្វ

ស្លឹករុក្ខជាតិផ្សេងទៀតដែលពពែចូលចិត្តស៊ី ហើយដែលកសិករយើងងាយរកបាន និងមិនចំណាយថវិកា ដូចជាស្លឹកដំឡូង (ដំឡូងឈើ ដំឡូងផ្កា) បន្លាយួន ពុទ្រា ស្លឹកអំពិលទឹកស្លឹកអង្ការដី ស្លឹកគរ ស្លឹកអញ្ចាញ ស្លឹកថ្លើមអណ្តើក។ល។





### **ដើមកន្ទំចេត និងដើមស្មៅគោកជាចំណីពពែ**

ដើមកន្ទំចេតចាក់ឫសជ្រៅមាំទៅក្នុងដីអាចធន់ទៅនឹងអាកាសធាតុរាំងស្ងួតបានយូរ ហើយអាចផ្តល់ជាចំណីបៃតងដល់សត្វពពែនៅពេលខ្សត់ចំណី។ ដើមកន្ទំចេតអាចដុះលើដីដែលពុំសូវសម្បូរជីជាតិដែលរុក្ខជាតិដទៃទៀតមិនអាចដុះបាន។ ក្នុងរយៈពេលពី ៤-៥ ខែ គេអាចប្រមូលផលវាលើកទីមួយ។

ស្មៅគោកអាចដាំបាននៅតំបន់ស្ងួត និងតំបន់សើមគេប្រមូលផលដើមលើកទីមួយក្នុងរយៈពេលប្រហែល៩ ខែ។

គេត្រូវការស្លឹក និងមែកធាងខាងចុងជាចំណីពពែ។ មានរុក្ខជាតិផ្សេងទៀតដែលស្លឹករបស់វាមានប្រយោជន៍សម្រាប់ជាចំណីពពែដូចជា រលួស ជ្រៃ ខ្នុរ ។ល។



### **ស្លឹកនិងសើមកន្ទំចេតសម្រាប់ជាចំណីពពែ**

#### **ស្លឹកដំឡូងមី**

ស្លឹកដំឡូងមីជាចំណីដ៏មានតម្លៃសម្រាប់ពពែ វាជាចំណីដែលសម្បូរទៅដោយប្រូតេអ៊ីន (ជាតិសាច់) ហើយដែលពពែចូលចិត្តស៊ី កសិករច្រើនដាក់ឱ្យសត្វស្រស់។ គួរប្រុងប្រយ័ត្នផងដែរថាស្លឹកដំឡូងមានជាតិពុល (អាស៊ីតអ៊ីដ្រូស្យានីត និងតានីន) ដែលអាចឱ្យប៉ះពាល់ដល់ការលូតលាស់របស់សត្វ។

គេអាចប្រើវិធីមួយចំនួនដើម្បីកាត់បន្ថយជាតិពុលក្នុងស្លឹកដំឡូងស្រស់ដូចជាការស្ងោរ ការហាល និងផ្កាប់ ។ល។





នៅពេលដែលសត្វស្លឹកដំឡូងមីច្រើនជ្រុល អាចធ្វើឱ្យវាស្លាប់ ការស្លាប់នេះ បណ្តាលមកពីស្ទះនូវការធ្វើអុកស៊ីតកម្មនៃចង្កាក់ដង្ហើម (បណ្តាលមកពីអាស៊ីតអ៊ីដ្រូស្យានីត)។ ជាតិពុលនេះមានឥទ្ធិពលទៅលើការបន្តពូជរបស់សត្វ និងបន្ថយការលូតលាស់របស់វា។

ការហាលថ្ងៃជាវិធីមួយងាយស្រួល ក្នុងការកាត់បន្ថយសារធាតុស្យានីត និងតានីន រហូតដល់ ៩០ ភាគរយ។ មុនដាក់ហាលថ្ងៃគេចិញ្ច្រាំស្លឹកដំឡូង រួចធ្វើឱ្យវាស្រពោន សារធាតុស្យានីតបានត្រូវកាត់បន្ថយដល់កម្រិតមួយដែលមានសុវត្ថិភាពដល់សត្វ។



### ស្លឹកដំឡូងមីចំណីពពែ

#### សួនដំណាំស្មៅ និងពពួករុក្ខជាតិកូរ

សម្រាប់ការផ្តល់ចំណីក្នុងទ្រុងដល់សត្វពពែគេអាចដាំស្មៅ និងពពួករុក្ខជាតិកូរក្នុងសួនដំណាំ ។ ពពួករុក្ខជាតិកូរសម្បូរទៅដោយប្រូតេអ៊ីន (ជាតិសាច់)។ គេអាចបង្កើនស្មៅ និងពពួករុក្ខជាតិកូរ:

- ក្រោមដំណាំហូបផ្លែ ដើមឈើ ឬក្នុងចម្ការធំៗ
- នៅតាមទីវាល

#### វិធានការសម្រាប់ការផ្តល់ចំណីបែបតង:

- ត្រូវផ្តល់ចំណីស្អាត ហើយស្អាត





➡ ប្រូតចំណីបៃតង និងស្លឹកឈើក្នុងកម្រិតមធ្យម ស្មៅ និងរុក្ខជាតិផ្សេងទៀតមិនត្រូវឱ្យខ្ចីពេក ឬចាស់ពេកទេ

➡ ការផ្តល់ស្លឹកកន្ទំចេតឱ្យពពែស៊ីត្រូវមានកំណត់ មិនត្រូវឱ្យលើសពីមួយភាគបី(១/៣) នៃចំណីដែលវាស៊ីក្នុងមួយថ្ងៃនោះទេ ដើម្បីជៀសវាងនូវការពុល។ ចំពោះពពែដែលមានទម្ងន់ ៣០ គីឡូក្រាម ត្រូវផ្តល់ស្លឹកក្នុងបរិមាណប្រហែល១-១.៥ គ.ក្រ។

➡ ជៀសវាងការផ្តល់ពពួករុក្ខជាតិកូរស្រស់លើសលប់។ ក្នុងការផ្តល់ចំណីពពួករុក្ខជាតិកូរទាមទារនូវតុល្យភាព ជាមួយប្រភេទចំណីផ្សេងទៀតដែលសម្បូរជាតិសរសៃជាងដូចជា ស្មៅមួយចំនួន ស្មៅស្ងួត ឬចំបើង។

**៧.៤. ចំណីដែលបានមកពីកាកសំណល់ផ្ទះបាយ**

កាកសំណល់ផ្ទះបាយសម្បូរទៅដោយថាមពល វីតាមីន និងសារធាតុខនិដ ហើយជាចំណីបន្ថែមដ៏មានតម្លៃសម្រាប់សត្វពពែ។ កសិករចិញ្ចឹមពពែជាញឹកញាប់មិនបានយកចិត្តទុកដាក់ចំពោះសារធាតុចិញ្ចឹមខ្ពស់ដ៏មានតម្លៃដែលមានក្នុងចំណីប្រភេទនេះទេ។ ជាពិសេសក្នុងកំឡុងពេលខ្លះចំណី កាកសំណល់ផ្ទះបាយអាចជាប្រភពចំណីដ៏សំខាន់ ។

**ប្រយោជន៍**

កាកសំណល់បានមកពីផ្លែឈើ និងបន្លែផ្សេងៗដែលងាយស្តុយខូចលឿន គេត្រូវផ្តល់ចំណីទាំងនេះឱ្យពពែស៊ីភ្លាមឬក្នុងថ្ងៃតែមួយ។ កាកសំណល់ផ្ទះបាយដែលស្តុយខូចអាចធ្វើឱ្យគ្រោះថ្នាក់ដល់សុខភាពរបស់ពពែ ។

**កាកសំណល់ខ្លះដូង**

កាកសំណល់សាច់ដូងដែលពូតយកខ្លះរួចសម្បូរទៅដោយជាតិខ្លាញ់ និងជាតិអំបិលធម្មតា ជាចំណីមួយដែលសត្វពពែចូលចិត្តស៊ីច្រើន។ កាកសំណល់នេះគេសម្ងាត់វា ហើយអាចរក្សាទុកពី ២-៣ថ្ងៃ សម្រាប់ផ្តល់ឱ្យវាស៊ីនៅពេលក្រោយ។

**កាកសំណល់បានមកពីបន្លែផ្សេងៗ**

សំបក កំទេចកំទីបន្លែក្នុងផ្ទះបាយ ឬបន្លែហូបសល់មិនត្រូវបោះវាចោលឡើយ





យើងអាចយកវាធ្វើជាចំណីសត្វពពែបាន ។

**កាកសំណល់បានមកពីផ្លែឈើផ្សេងៗ**

សំបកផ្លែឈើដូចជា សំបកចេក ស្វាយ ល្អុង អារ៉ុកាដូសំបកក្រូច ម្នាស់ ។ល។ គឺជាចំណីដែលសម្បូរទៅដោយសារធាតុចិញ្ចឹមខ្ពស់។ ប៉ុន្តែចំណីប្រភេទនេះគាប់ខូច អាស្រ័យហេតុនេះគេត្រូវឱ្យពពែស៊ីភ្លាមៗ ក្នុងរយៈពេលពី១០-១៥នាទី។

**កាកសំណល់បានមកពីធុញជាតិ**

ចំពោះចំណីអាហារសម្រាប់មនុស្សត្រូវលាងសម្អាតមុនពេលចម្អិន។ បន្ទាប់ពី លាងបំណែកតូចៗ និងសំបកដែលលាយឡំជាមួយទឹក ទឹកនេះគួរតែផ្តល់ឱ្យពពែផឹក យើងអាចលាយវាជាមួយអំបិលបន្តិច ។

**៧.៥. ចំណីដែលបានមកពីអនុផលកសិកម្ម**

អនុផលកសិកម្មមានតម្លៃជាច្រើន មិនត្រូវបានយកមកប្រើប្រាស់ដោយអ្នក ចិញ្ចឹមសត្វឡើយ។ អនុផលទាំងនោះមានសារៈសំខាន់ជាចំណីសត្វ ជាពិសេសនៅ ពេលកង្វះចំណី។

សំណល់ពីកសិផល ដែលអាចរកបានសម្រាប់ជាចំណីដ៏មានតម្លៃរបស់ពពែ:

- ~ ចំបើងដែលបានមកពីរុក្ខជាតិពួកកូរ (សណ្តែកគេអាចសម្អាតវា និងស្តុកទុក ជាចំណីសត្វនៅថ្ងៃក្រោយ
- ~ សំបកសណ្តែកផ្សេងៗ
- ~ ដើមចេកហាន់ជាចំណីតៗលាយជាមួយសំបកធុញជាតិឬកន្ទក់ ដែលធ្វើឱ្យ សត្វចូលចិត្តស៊ី
- ~ បន្លែដែលសល់ពីលក់
- ~ ស្លឹកសំឡុងធ្លា ស្លឹកដំឡូងឈើ ។ល។

**៧.៦ ចំណីផ្សំ ឬចំណីដែលមានសារធាតុចិញ្ចឹមខ្ពស់ (Concentrate)**

ចំណីផ្សំសម្បូរទៅដោយថាមពល និងប្រូតេអ៊ីន ហើយមានតម្លៃខ្ពស់ អាស្រ័យ ហេតុនេះការផ្តល់ចំណីផ្សំត្រូវមានកំណត់ គឺត្រូវផ្តល់ឱ្យនៅពេលណាមានតម្រូវការ





ថាមពលខ្ពស់។

ត្រូវផ្តល់ឱ្យសត្វក្នុងករណី :

⑤ មេតែក្នុងកំឡុងពេលដើម១ ខែ ចុងក្រោយ( ៤០០ក្រាម/ថ្ងៃ) ក្នុងកំឡុងពេល២ខែដំបូងបន្ទាប់ពីកើតកូនរួច ( ៤០០ក្រាម/ថ្ងៃ) ក្នុងកំឡុងពេល៣ខែដំបូងបន្ទាប់ពីកើតកូនរួច ( ២០០ក្រាម/ថ្ងៃ)

⑥ កូនពពែតូចត្រូវការលូតលាស់ឆាប់ចាប់ពីអាយុ ៣ សប្តាហ៍រហូតដល់ផ្តាច់ដោះ ( ៥០ក្រាម/ថ្ងៃ)

⑥ ផ្តល់ឱ្យសត្វឈើ

**ចំណីផ្សំ :**

គេអាចលាយកន្ទក់ ៦០% ជាមួយកាកដូង ៤០% ( ពូតយកខ្លឹះរួច )សារធាតុផ្សំទាំង២នេះងាយរកបានពេញ១ឆ្នាំ។ កសិករអាចលាយវាបានដោយខ្លួនឯងនៅផ្ទះ ចំណីផ្សំបែបនេះមានតម្លៃថោកជាងចំណីដែលគេផ្សំរួចលក់នៅលើទីផ្សារ។ ពពែចូលចិត្តចំណីផ្សំពីសារធាតុ គ្រឹម ឬពីចំណែកតូចៗ។ ចំណីដែលជាប់នៅនឹងស្នូកត្រូវសម្អាតឱ្យបានម៉ត់ចត់។

**៧.៧. សារធាតុខនិជ (សារធាតុអ៊ី)**

ការផ្តល់ចំណីមិនបានគ្រប់ជ្រុងជ្រោយ អាចធ្វើឱ្យខ្វះសារធាតុខនិជដែលជះឥទ្ធិពលមិនល្អដល់មេតែដល់សុខភាពវា និងដល់ផលិតកម្មពពែ ។

គ្រោះថ្នាក់ចំពោះការខ្វះសារធាតុខនិជ ( កាល់ស្យូមផូស្វ័រ និងសូដ្យូម) អាចមានច្រើន។ កង្វះកាល់ស្យូម និងផូស្វ័រធ្វើឱ្យឆ្អឹងលូតលាស់មិនធម្មតា ធ្វើឱ្យកូនពពែ/ពពែដំទង់ ក្រិនពន្លឺតការលូតលាស់របស់វា។ យើងអាចផ្តល់សូដ្យូមឱ្យពពែតាមរយៈអំបិល(NaCl)ការខ្វះសូដ្យូមធ្វើឱ្យសំពោធ(Osmosis)ក្នុងខ្លួនសត្វចុះទាប ជាលទ្ធផលបាត់បង់ជាតិទឹកក្នុងខ្លួនវាធ្វើឱ្យសត្វលូតលាស់យឺត និងបន្ថយការប្រើប្រាស់ថាមពល។

**សូដ្យូម:**

វិធីងាយស្រួលគឺការផ្តល់សូដ្យូមតាមស្រកីដូង( ដូងទុំ)កាប់យកស្រកី ហើយ





បំពេញវាដោយល្អាយរាវ( សូលុយស្យុង ) អំបិល បន្ទាប់មកយើងត្រូវចងព្យួរវាកម្ពស់ ប្រហែល០.៧៥ម៉ែត្រ។ អំពិល និងជ្រាបចេញពីស្រកីដូង ហើយពពែលិតស្រកី ដូងនេះ។

គេអាចផ្តល់សារធាតុខនិជដល់ពពែតាមរយៈការលិតថ្មខនិជ( សារធាតុ )។ គេអាចលាយអំបិល ៣.៥ គីឡូក្រាមជាមួយសារធាតុរ៉ែ ១គីឡូក្រាម រួចចងព្យួរនៅនឹង ជញ្ជាំងទ្រុងដើម្បីឱ្យពពែលិត ។

ការផ្តល់សារធាតុខនិជបន្ថែមជាពិសេសសម្រាប់ :

- ① មេពពែដើមជិតគ្រប់ខែក្នុងកំឡុងខែទី ៤ ឬខែទី ៥ នៅពេលនោះកូនពពែក្នុង ពោះមានការវិវឌ្ឍន៍យ៉ាងលឿន
- ② មេពពែបំបៅកូន ដែលប្រើប្រាស់សារធាតុខនិជច្រើនសម្រាប់ផលិតទឹកដោះ
- ③ កូនពពែ និងពពែបារ៉ាយក្មេង សម្រាប់ការលូតលាស់ របស់វា( ធ្មេញ និងឆ្អឹង )

**៧.៨. កំឡុងពេលខ្វះចំណី**

ការផ្តល់ចំណីមានការលំបាក ជាញឹកញាប់ក្នុងរដូវប្រាំង ឬនៅរដូវរាំងភ្លៀងយូរ ឬក៏ក្នុងកំឡុងពេលប្រមូលផលដែលពេលនោះពពែត្រូវបានថែរក្សាក្នុងទ្រុងដើម្បីជៀស វាងការបំផ្លាញដំណាំ។

ដើមស្មៅគោក អំពិលទឹក ពុទ្រា កន្ទំថេត រលួស ស្មៅ។ល។ ផ្តល់នៅចំណី បែតងក្នុងរដូវក្តៅនៅពេលដែលខ្វះខាតស្មៅក្នុងកំឡុងពេលនេះ ។ ចំបើងក៏ជាចំណី មួយអាចជួយដល់ពពែនៅពេលខ្វះស្មៅ ចំបើងគួរកាត់វាឱ្យខ្លីហើយលាយជាមួយរុក្ខជាតិ បែតងខ្លះ ។

**ការវែរាននាំខ្លះៗចំពោះការខ្វះចំណី**

- ① បង្កើតសួនដំណាំពហុប្រយោជន៍ ដូចជា កន្ទំថេត ស្មៅ គោក រលួស ។ល។ ឬ ផ្តល់ឱ្យវានៅស្លឹកពុទ្រាស្លឹកអំពិល.....
- ② កាកសំណល់ដែលបានមកពីបន្លែ និងផ្លែឈើផ្សេងៗ
- ③ ចំបើងដែលបានមកពីរុក្ខជាតិកូរ





១ ចំបើង (Rice Straw) កាត់ឱ្យខ្លីៗ

២ កន្ទក់លាយកាកដូងពូតយកខ្លះរួច

**វិធានការនៃការផ្តល់ចំណី**

១ ពពែដែលផ្តល់ចំណីបានល្អនឹងលូតលាស់ឆាប់រហ័ស ហើយផលិតកូនដែលមានសុខភាពល្អបានទៀងទាត់

២ ពពែដែលផ្តល់ចំណីបានល្អនឹងមិនងាយឈឺឡើយ

៣ ពពែដែលផ្តល់ចំណីបានល្អមិនត្រូវការបសុពេទ្យឡើយ និងមិនចាំបាច់ចំណាយថវិកាច្រើន

១ ចំណីដែលផ្តល់ឱ្យពពែត្រូវស្អាត ស្រស់ និងស្ងួត

២ សម្អាតស្តុកចំណីឱ្យបានម៉ត់ចត់ជារៀងរាល់ថ្ងៃ

៣ ចាំបាច់បន្ថែមការផ្តល់ចំណីក្នុងទ្រុងឱ្យបានញឹកញាប់

៤ ផ្តល់របបអាហារច្រើនប្រភេទ គ្រប់មុខ និងមានតុល្យភាពដូចជាស្មៅ និងពពួក

រុក្ខជាតិកូរ ស្លឹកឈើ និងកាកសំណល់ផ្ទះបាយដែលសមស្រប

១ ត្រួតពិនិត្យការលែងឱ្យស៊ីលើវាលស្មៅ

២ ផ្តល់ចំណីបែតង និងស្លឹកឈើបែតង: ស្មៅ និងរុក្ខជាតិបែតងមិនត្រូវឱ្យខ្លីពេក និងចាស់ពេកទេ

១ ជៀសវាងការឱ្យស៊ីពពួកកូរលើសលប់ ការផ្តល់រុក្ខជាតិកូរទាមទារតុល្យភាពជាមួយប្រភេទចំណីផ្សេងទៀតដែលមានជាតិសរសៃច្រើនជាង ដូចជាស្មៅ និងចំបើង

១ ការផ្តល់ស្លឹកកន្ទំចេតឱ្យពពែស៊ីត្រូវមានកំណត់ ត្រូវផ្តល់ច្រើនបំផុតមួយភាគបី ( ១/៣ ) នៃចំណីដែលវាស៊ីប្រចាំថ្ងៃ ( ស្លឹកប្រហែល ១-១.៥គីឡូក្រាមសម្រាប់ពពែទម្ងន់៣០គីឡូក្រាម ) ដើម្បីជៀសវាងនូវការពុល ចំណីផ្សំត្រូវផ្តល់តែចំពោះ

១ ពពែដើម និងមេពពែបំបៅកូន

២ កូនពពែ និងពពែឈឺ







- ④ ឱ្យពពែស៊ី ២-៣ដង/ថ្ងៃ
- ④ ពេលវេលានៃការផ្តល់ចំណីត្រូវទៀងទាត់
- ④ ផ្តល់ទឹកស្អាតទៀងទាត់ និងគ្រប់ពេលវេលា
- ④ ផ្តល់សារធាតុខនិជ ដូចជា ហ្វូស្វ័រ កាល់ស្យូម អំបិលតាមរយៈការផ្តល់ឱ្យវាលិត

(ថ្មខនិជ)

**៨. ទឹក**

ទឹកជាកត្តាសំខាន់ៗក្នុងការចិញ្ចឹមសត្វ ត្រូវផ្តល់ទឹកស្អាតដល់សត្វឱ្យបានគ្រប់គ្រាន់ និងគ្រប់ពេលវេលា។ ត្រូវប្តូរទឹកជារៀងរាល់ថ្ងៃ និងធុងដាក់ទឹកត្រូវស្អាតជានិច្ច។ ទឹកមានសារៈសំខាន់ណាស់ ជាពិសេសសម្រាប់មេពពែបំបៅកូន និងកូនរបស់វា។

ធុងទឹក ឬស្លឹកទឹកដែលដាក់ឱ្យពពែទឹក ត្រូវព្យួរត្រឹមកម្ពស់ប្រហែល ០.៦ ម៉ែត្រ ដើម្បីធ្វើឱ្យពពែងាយស្រួលផឹក និងមិនធ្វើឱ្យទឹកកខ្វក់(ជៀសវាងពពែជុះអាចម៍ដាក់)។ ក្នុងការលែងឱ្យស៊ីក្នុងវាលស្មៅត្រូវប្រុងប្រយ័ត្នកុំឱ្យពពែទឹកកខ្វក់ដែលជាប្រភពចម្លងមេរោគ និងជំងឺផ្សេងៗ ។

**៩. ការថែទាំពពែ**

- ④ ពពែដែលមានសុខភាពល្អអាចលូតលាស់ល្អ ផលិតកូនបានទៀងទាត់ក្នុងរយៈពេលខ្លី និងផ្តល់នូវផលិតផលបានយូរ។
- ④ ហ្វូស្វ័រពពែត្រូវមានសុខភាពល្អ ដើម្បីឱ្យការចិញ្ចឹមពពែទទួលបាននូវកម្រៃ។ នៅពេលដែលកសិករចិញ្ចឹមពពែធ្វេសប្រហែស ដូចជា :
  - ④ ទ្រុង និងចំណីកខ្វក់នាំឱ្យឆ្លងមេរោគ និងជំងឺផ្សេងៗ
  - ④ ផ្តល់ចំណីមិនបានល្អ ធ្វើឱ្យពពែចុះខ្សោយ និងកូនរបស់វាខ្សោយ
  - ④ ប៉ារ៉ាស៊ីតលើស្បែក ( ថៃ ) នាំឱ្យកើតជំងឺ និងធ្វើឱ្យខូចស្បែក
  - ④ ប៉ារ៉ាស៊ីតខាងក្នុង ( ព្រូន ) ធ្វើឱ្យលូតលាស់យឺត និងស្រក់ទម្ងន់
  - ④ ការគ្រប់គ្រងមិនល្អ ធ្វើឱ្យផលិតផលថយចុះ និងងាប់ការខាតបង់ខាងលើនេះអាចជៀសវាងបានយ៉ាងពិតប្រាកដ ឬអាចកាត់បន្ថយបានដោយមានវិធានការងាយ





ស្រួលដែលកសិករចិញ្ចឹមពពែអាចអនុវត្តន៍ខ្លួនឯងបាន។

ការចំណាយអស់តិចបំផុត និងមានប្រសិទ្ធិភាពច្រើនក្នុងការថែរក្សាហ្វូងពពែ ឱ្យមានសុខភាពល្អ:

- ④ ធ្វើអនាម័យឱ្យបានម៉ត់ចត់បំផុត ទាំងក្នុង និងជុំវិញទ្រុងពពែ
- ④ ត្រូវពិនិត្យពពួកប៉ារ៉ាស៊ីតខាងក្រៅ ( ចៃ )
- ④ ត្រូវពិនិត្យពពួកប៉ារ៉ាស៊ីតខាងក្នុង ( ព្រូន )
- ④ ផ្តល់ចំណីបានល្អ និងគ្រប់គ្រងបានល្អ
- ④ ត្រួតពិនិត្យរាល់ថ្ងៃនូវហ្វូងពពែទាំងមូល
- ④ ប្រុងប្រយ័ត្នទាន់ពេលវេលា

អ្នកចិញ្ចឹមពពែដែលមិនធ្វេសប្រហែសចំពោះការថែទាំសុខភាពរបស់ពពែ និងធ្វើតាមវិធានការនៃការអនុវត្តន៍ត្រឹមត្រូវដូចជា: ការផ្តល់ចំណី និងការលែងស៊ីលើវាលស្មៅ មិនសូវត្រូវការបសុពេទ្យប៉ុន្មានទេ។ ដូច្នេះ អាចជៀសវាងនូវការខាតបង់ និងការចំណាយមិនចាំបាច់ ។

**៩.១. ការថែទាំ និងធ្វើអនាម័យ**

**ការសម្អាតស្នូកទឹក និងស្នូកចំណីប្រចាំថ្ងៃ**

មិនត្រូវឱ្យពពែស៊ីនូវចំណីដែលសល់ចោលទេ ចំណីទាំងនោះត្រូវយកចេញ និងសម្អាតស្នូកឱ្យបានម៉ត់ចត់។ ម៉្យាងទៀតចំណីដែលសល់ក្នុងស្នូកធ្វើឱ្យចំណីថ្មីស្អុយខូចចោលបើសត្វស៊ីវាបណ្តាលឱ្យខូចសុខភាព។

**ការបោសសម្អាតទ្រុងប្រចាំថ្ងៃ**

ក្នុងការបោសសម្អាតចាំបាច់ណាស់ក្នុងការពិនិត្យដង្កូវ។ កាកសំណល់ភាគច្រើនត្រូវបានស្រក់តាមប្រហោងរនាបទៅក្រោមកាកសំណល់ខ្លះទៀតដែលជាប់នឹងរនាបត្រូវតែសម្អាតចេញ។ កន្លែងដែលពពែឈរច្រើនកខ្វក់ និងជាប់នូវមេរោគផ្សេងៗដែលចាំបាច់ត្រូវតែលាងសម្អាតចេញឱ្យបានម៉ត់ចត់។





## ការប្រមូល និងកើបលាមកសត្វ

លាមកសត្វគួរតែប្រមូលសម្រាប់ធ្វើជីកំប៉ុស្ត ឬលក់ក្នុងចន្លោះពេលដីខ្លី ដើម្បីជៀសវាងការចម្លងជំងឺ និងប៉ារ៉ាស៊ីតទៅកសិដ្ឋានផ្សេងទៀត និងទៅដល់ការរស់នៅរបស់មនុស្ស។ លក្ខណៈងាយស្រួលក្នុងការរក្សាបរិវេណឱ្យស្អាត អ្នកអាចធ្វើរបងព័ទ្ធជុំវិញខាងក្រោមក្រោល។ លាមកពពែគឺជាជីដ៏ល្អកសិករអាចរកកម្រៃបានពីការលក់ជីនេះ។ ជីដែលបានមកពីលាមកពពែសម្បូរទៅដោយអាហារូត និងហ្វូសហ្វ័រជាងជីដែលបានមកពីលាមកគោ និងក្របី។



## ការប្រមូលលាមកសត្វ

### ការតម្រឹមក្រចកជើងពពែ

- ① ការតម្រឹមក្រចកជើងជាការចាំបាច់សម្រាប់ការរស់នៅយ៉ាងសុខស្រួលរបស់ពពែ
- ② ការតម្រឹមក្រចកជើងពពែមាន សារៈសំខាន់សម្រាប់សុខភាពសត្វការតម្រឹមក្រចកជើងនេះត្រូវការជាពិសេសសម្រាប់ពពែដែលចិញ្ចឹម និងផ្តល់ចំណីក្នុង

ទ្រុឌពេលរដូវភ្លៀង។ កសិករអាចប្រើកាំបិតមុតតម្រឹមជើងពពែដោយខ្លួនឯងផ្ទាល់យ៉ាងតិចបំផុតក្នុង១ខែម្តងជាពិសេសក្រចកជើងពពែបាដែលទុកពូជត្រូវឱ្យបានទៀងទាត់។ កសិករដែលពុំធ្លាប់អនុវត្តន៍ដោយខ្លួនឯងពីមុន អាចត្រូវបានបង្ហាត់ពីអ្នកដែលមានបទ





ពិសោធន៍ ឬបសុពេទ្យ។

**ក្រចកជើងពពែដែលលូតលាស់ហួសអាចបណ្តាលឱ្យ:**

- ④ ឈឺចាប់នៅពេលដើរ
- ④ ធ្វើឱ្យខូចទ្រង់ទ្រាយជើង
- ④ ឆ្លងមេរោគ (ក្រចកពំណុំក្រហម ហូរឈាម) ខូច របើងក្រចកឬរឹងជើងពិបាកដើរ

④ ចំពោះពពែពោះ: គ្មានចំណង់ពាក់មេហើយជាលទ្ធផលដែលបានមកពីបញ្ហាខាងលើនេះនាំឱ្យពពែ:

- បន្ថយសកម្មភាពរបស់វាលើវាលស្មៅ និងបន្ថយការស៊ីចំណី
- ការផលិតទឹកដោះថយចុះ និងបន្ថយការលូតលាស់ការតម្រឹមក្រចកជើងបង្ក

លក្ខណៈងាយស្រួលនៅពេលព្រឹក ដែលនៅពេលនោះក្រចកជើងមានភាពទន់។

**១០. ខ័ណ្ឌពពែ**

នៅពេលសម្គាល់ឃើញសត្វឈឺ អ្នកត្រូវតែ:

- បំបែកសត្វឈឺចេញពីហ្វូងជាបន្ទាន់
- អនុវត្តន៍នូវវិធានការ ការពារ និងព្យាបាលជំងឺ
- ករណីចាំបាច់ហៅបសុពេទ្យ។

**១០.១ ក្រចកពីធាក្រហម**

ជំងឺក្រចកក្រហមគឺជាការឆ្លងមេរោគនៅត្រង់ក្រចក ហើយអាចបណ្តាលឱ្យសត្វរឹងជើងដើរមិនរួច។ ក្នុងករណីនេះបណ្តាលមកពី:

- ការគ្រប់គ្រងធ្វេសប្រហែស និងការតម្រឹមក្រចកមិនបានត្រឹមត្រូវ
- លែងឱ្យស៊ីលើវាលស្មៅសើម
- ដាក់ពពែក្នុងទ្រុងសើម។

**អាកសញ្ញា:**

- ជើងឡើងហើមធំ





➤ រីងជើងដើរមិនរួច ដំបូងមានលក្ខណៈតិចតួច បន្ទាប់មកកើនឡើងយ៉ាងឆាប់រហ័ស

➤ ក្រចកជើងមានក្លិនស្អុយ។

ការការពារ:

- ការគ្រប់គ្រងល្អ
- ត្រួតពិនិត្យក្រចកជើង និងតម្រឹមឱ្យបានទៀងទាត់
- កម្រាលខាងក្រោមនៃទ្រុងត្រូវស្អុត
- ជៀសវាងការលែងឱ្យស៊ីលើវាលស្មៅសើម។

កាព្យាបាល:

- ចិតក្រចករហូតដល់ឃើញកន្លែងដែលឆ្លងមេរោគ
- ព្យាបាលរមួសដោយដាក់ជើងសត្វត្រាំក្នុងល្បាយថ្នាំ:
- ល្បាយ១០% ទង់ដែងស៊ុលហ្វាត (copper sulphate)
- ល្បាយ១០% ហ្វូម៉ាលីន (formalin)
- ប្រើអង់ទីប៊ីយ៉ូទិចរុំដំបៅជាការចាំបាច់
- ត្រូវតែរុំរមួសជើង
- ត្រូវប្តូរសត្វដែលរមួសទៅកន្លែងស្អុត
- ព្យាបាលឡើងវិញដដែលៗ រហូតទាល់តែរមួសជាសះស្បើយ។



ដំណើរការព្រឹទ្ធករណ៍ព្រឹទ្ធករណ៍





### ការថែទាំ ព្យាបាលមុខរបួសតូច និងបួស

ក្នុងពេលលែងឱ្យស៊ីលើវាលស្មៅ និងក្នុងទ្រុង ពពែអាចរងរបួស ដូចជា របក ស្បែក ឬដំបៅ។ ការគ្រោះថ្នាក់នេះអាចបណ្តាលមកពីបន្លាតនៃគុម្ពាតព្រៃ ដោយផល់គ្នា ឬដោយគ្រោះថ្នាក់ផ្សេងៗ។ វាជាការសំខាន់ណាស់ដែលដឹងអំពីមុខរបួស ឬដំបៅបែប នេះទាន់ពេលវេលា។ ប្រសិនបើអ្នកមិន ប្រុងប្រយ័ត្ន ដំបៅតូចនឹងក្លាយជាដំបៅធំ ហើយនឹងមានសភាពធ្ងន់ធ្ងរ។ អាស្រ័យហេតុនេះ៖

- អ្នកចិញ្ចឹមត្រូវតែប្រុងប្រយ័ត្នត្រួតពិនិត្យហ្វូងពពែរៀងរាល់ថ្ងៃ
- មុខរបួសតូច ឬដំបៅត្រូវតែព្យាបាលជាបន្ទាន់។

### វិធានការសំខាន់បំផុតសម្រាប់ព្យាបាលមុខរបួស៖

- ដៃ សម្ភារផ្សេងៗសម្រាប់ព្យាបាល និងសំឡី ដាច់ខាតត្រូវតែស្អាត
- មុខរបួសជើងដែលមានហូរឈាម និងបួសជើង ត្រូវការប្រុងប្រយ័ត្ន

ជាដំបូងត្រូវកាត់សក់ ឬរោមដែលនៅជុំវិញមុខរបួស ហើយត្រូវយកកំទេចកំទី ធូលី ខ្យាច់ ដង្កូវ។ល។ ចេញពីមុខរបួស។ មុខរបួសត្រូវតែសម្អាតឱ្យបានហ្មត់ចត់ដោយ ថ្នាំសម្លាប់មេរោគ ដោយប្រើដង្កាប់ ឬតំបៀត និងសំឡី។

បួសត្រូវទំលុះបើកមុខវាដោយប្រើកាំបិតមុត ហើយខ្ទះត្រូវច្របាច់យកចេញឱ្យ អស់ដោយច្នៃមៗ។ បន្ទាប់មកមុខរបួសត្រូវលាងសម្លាប់មេរោគដោយប្រើទឹកថ្នាំ និង សំឡីស្អាត។ ចុងបញ្ចប់មុខរបួសត្រូវ រុំវាដោយលាបអង់ទីប៊ីយ៉ូទិច ឬតេត្រាស៊ីគ្លីន។ ការព្យាបាលនេះត្រូវធ្វើដដែលៗឡើងវិញជាច្រើនដង រហូតដល់មុខរបួសជាទាំងស្រុង។ មុខរបួស ឬបួសដែលមានសភាពធ្ងន់ធ្ងរខ្លាំងត្រូវតែព្យាបាល ដោយបសុពេទ្យ។

### ១០.២ រូសហូរឈាម

- បង្កាក់ការហូរឈាមត្រង់មុខរបួស
- ប្រើបង់រុំមុខរបួសឱ្យតឹង
- សង្កត់លើមុខរបួស និងដាក់ទឹកកកពីលើ (ក្នុងករណីហូរឈាម)
- ក្នុងករណីចាំបាច់ហៅបសុពេទ្យឱ្យដេររបួស





➤ សម្លាប់មេរោគ និងរុំមុខរបួសដោយប្រើម្សៅ អង់ទីប៊ីយ៉ូទិច។

**១០.៣ ពស់ចឹក**

➤ ជាដំបូងទុកឱ្យរបួសហូរឈាម

➤ បន្ទាប់មកយកបង់រិតពីលើមុខរបួសឱ្យតឹង

➤ បង្ហាក់កុំឱ្យឈាមហូរ

➤ ហៅបសុពេទ្យ (បន្ទាបជាតិពិស)

➤ ចុងបញ្ចប់សម្លាប់មេរោគ និងរុំមុខរបួសដោយប្រើម្សៅអង់ទីប៊ីយ៉ូទិច។

**១០.៤ ប៉ារ៉ាស៊ីតខាងក្រៅ**

គឺជាពពួកសត្វល្អិតដែលរស់នៅលើស្បែក ឬលើរោមរបស់ពពែ ហើយជាទូទៅ ច្រើនធ្វើឱ្យ មានបញ្ហាដល់ហ្វូងពពែ។ ពពួកប៉ារ៉ាស៊ីតខាងក្រៅអាចបណ្តាលឱ្យខាតបង់ ថវិកាច្រើន៖

🕒 នៅតាមស្បែកដែលរបួស ដែលអាចនាំឱ្យ:

➤ របួសធ្ងន់ធ្ងរ ឆ្លងមេរោគផ្សេងៗ

➤ ធ្វើឱ្យស្បែកអន់ និងតម្លៃរបស់វាថយចុះ

➤ តាមរយៈការបញ្ជូនឈាមប៉ារ៉ាស៊ីតបណ្តាលឱ្យពពែកើតជំងឺធ្ងន់ធ្ងរផ្សេង ទៀតទាំងអស់នេះធ្វើឱ្យពពែស្រកទម្ងន់ ចុះខ្សោយទៅៗ ហើយអាចស្លាប់។ ប៉ារ៉ាស៊ីត ខាងក្រៅអាចដឹង បានដោយងាយស្រួល ដោយទាមទារការត្រួតពិនិត្យហ្វូងសត្វឱ្យបាន ទៀងទាត់ ជាពិសេសក្នុងត្រចៀករបស់ពពែត្រូវពិនិត្យឱ្យបានហ្មត់ចត់ ព្រោះត្រង់កន្លែង នេះសម្បូរទៅដោយចៃច្រើន។ ជួនកាល ស្នាមរបួសនៅចន្លោះក្រចកជើងបណ្តាលមក ពីចៃ ដែលក្រោយមកធ្វើឱ្យឆ្លងមេរោគ របួសបែបនេះ អាចធ្វើឱ្យពពែរឹងជើងដើរមិនរួច។

**១០.៥ អង្កែរ**

អង្កែរជាដំងីសើរស្បែកម្យ៉ាងបណ្តាលមកពីចៃ (mites) វាធ្វើឱ្យរោម និងស្បែក ប្រែប្រួល។ ចំពោះអង្កែរស្បែក វាស៊ីរូងទុំលុះស្បែកហើយពងនៅទីនោះ។ ពពែមានចៃ នៅមិនស្ងៀម ស្បែកវា រោល ក្រហាយខ្លាំង ពីព្រោះបណ្តាលមកពីការរមាស់ ពពែ





ត្រដុសខ្លួនវាជាញឹកញាប់ ហើយខាំ ស្បែករបស់វា។ រោមសត្វឡើងគ្រើម មិនស្មើ ហើយ បះ ដោយមានជ្រុះរោម និងស្បែកឡើង ក្រហម។ ប្រសិនបើអ្នកមិនប្រុងប្រយ័ត្ន ក្រោយ មកនឹងធ្វើឱ្យស្បែករបស់វាស្លើង ពេលខ្លះមានស្នាម រលាត់ និងធ្វើឱ្យព្រៃមានការឈឺ ចាប់។ ព័ត៌មានដែលទទួលបាននូវបញ្ហានេះធ្វើឱ្យវាស្រកទម្ងន់ រស់នៅ ក្នុងលក្ខខណ្ឌដ៏ លំបាក ហើយអាចបណ្តាលឱ្យវាស្លាប់ផងដែរ។

**ការការពារ និងការព្យាបាលប៉ារ៉ាស៊ីតខាងក្រៅ**

ការការពារមានប្រសិទ្ធិភាពគឺចាប់ផ្តើមជាមួយការរក្សាក្រោល និងបរិវេណ ជុំវិញឱ្យបានស្អាត ដោយពុំឱ្យមានប៉ារ៉ាស៊ីត។ ប៉ារ៉ាស៊ីត ឬចែពងនៅតាមប្រហោងក្តារ ឬឈើដែលប្រេះ ដើម្បីជៀសវាងបញ្ហានេះ អ្នកត្រូវលាបទ្រុឌព័ត៌មានដោយប្រើប្រែង ម៉ាស៊ីន។ វិធានការណ៍ដ៏មានប្រសិទ្ធិភាពគឺប្រើប្រែងកាតលាយជាមួយទឹក (ប្រែងកាត ០,៥លីត្រ លាយទឹក១០លីត្រ) បាញ់សម្លាប់ប៉ារ៉ាស៊ីតខាងក្រៅ ដោយបាញ់ស្រោច ទៅលើទ្រុឌទាំងមូល។ ក្នុងករណីចាំបាច់ត្រូវបាញ់ឡើងវិញម្តងទៀតបន្ទាប់ពីមួយខែ។

ក្នុងករណីជាច្រើនព័ត៌មានទទួលបានប៉ារ៉ាស៊ីតខាងក្រៅនៅពេលដែលវាដើរស៊ីលើវាល ស្មៅ វាលស្មៅត្រូវតែ មានវិធានការណ៍ការពារ៖

- មិនត្រូវលែងឱ្យស៊ីលើវាលស្មៅដែលមានចែច្រើន
- ត្រួតពិនិត្យ និងថែរក្សាវាលស្មៅ

ការការពារសម្រេចបានជោគជ័យលុះណាតែមានការចូលរួមទាំងអស់គ្នាពីអ្នក ចិញ្ចឹមពពែ។ ពពែត្រូវ ត្រួតពិនិត្យម្តងមួយៗឱ្យបានទៀងទាត់ ត្រូវឃ្នាំមើលហ្វូងពពែ ទាំងមូលដោយប្រុងប្រយ័ត្ន។ បើរកឃើញពពែដែលមានចែត្រូវតែ៖

- បំបែកវាចេញពីហ្វូង
- ព្យាបាលវាជាបន្ទាន់ ដើម្បីកុំឱ្យឆ្លងដល់ហ្វូងសត្វទាំងមូល
- ប្រើសាប៊ូដុសលាងវា
- ពពែដែលមានរោមវែងផ្តល់លក្ខណៈងាយស្រួលដល់ចែក្នុងការបន្តពូជ កាត់រោមវាឱ្យខ្លីដែលងាយស្រួលក្នុងការត្រួតពិនិត្យ និងកម្ចាត់ប៉ារ៉ាស៊ីតខាង







ក្រៅ។ ការព្យាបាលត្រូវធ្វើឡើងវិញដដែលៗ រហូតទាល់តែប៉ារ៉ាស៊ីតត្រូវបានកម្ចាត់។ ការព្យាបាលតែមួយដង អាចពុំបានជោគជ័យ ប្រសិនបើការព្យាបាលប្រព្រឹត្តទៅជាច្រើនដងហើយមិនបានជោគជ័យ អ្នកត្រូវហៅបសុពេទ្យ។

**១០.៦ ប៉ារ៉ាស៊ីតខាងក្នុង**

ប៉ារ៉ាស៊ីត គឺជាសត្វល្អិត ដែលរស់នៅខាងក្នុងខ្លួនរបស់ពពែ ភាគច្រើនក្នុងក្រពះ ពោះវៀន ហើយខ្លះរស់នៅក្នុងសួត ថ្លើម និងក្នុងសរីរាង្គដទៃទៀត។ ព្រូន និងប៉ារ៉ាស៊ីតដទៃទៀតអាចបណ្តាល ឱ្យមានគ្រោះថ្នាក់ដល់សុខភាពពពែ។ ក្នុងខ្លួនពពែអាចមានព្រូនច្រើនប្រភេទ ព្រូនមូល ព្រូនសំប៉ែត ព្រូនក្នុងសួត។ ពពែមិនធានាទប់ទល់នឹងព្រូនទេ ជាពិសេសគ្រោះថ្នាក់ខ្លាំងចំពោះកូនពពែ និងពពែ ជំទង់។ ព្រូនផលិតកូនច្រើន ហើយពងរបស់វាមានគ្រប់ទីកន្លែង នៅកន្លែងចិញ្ចឹមគោ លើវាលស្មៅ ។ល។ មួយផ្នែកវដ្តជីវិតរបស់ព្រូនប្រព្រឹត្តទៅនៅក្រៅខ្លួនរបស់សត្វ ពងព្រូនចូលទៅក្នុងពោះសត្វ តាមចំណី ទឹក រួចលូតលាស់បង្កកំណើតនៅក្នុងខ្លួនសត្វ។ ដោយគ្មានបទពិសោធន៍ និងគ្មានការការពារត្រឹមត្រូវ រហូតពពែទាំងមូលនឹងកើតព្រូនដែលបណ្តាលឱ្យខាតបង់ថវិកាយ៉ាងច្រើនចំពោះអ្នកចិញ្ចឹមពពែ។

ព្រូនច្រើននៅក្នុងខ្លួនសត្វបណ្តាលឱ្យគ្រោះថ្នាក់ធ្ងន់ និងខូចសុខភាព៖

**អាកសញ្ញា:**

- បាត់បង់ការឃ្លានចំណី ស្រកទម្ងន់
- ក្អក (ព្រូនក្នុងសួត) មានភាពខ្សោយ
- រោមគ្រើម ហើយបះ
- ឈាមមិនគ្រប់គ្រាន់ ( anaemia )
- រោទ៍ពូតិច
- រាក ចុះស្គមខ្លាំង ហើយស្លាប់។

**ការការពារ និងព្យាបាលប៉ារ៉ាស៊ីតខាងក្នុង**

ការការពារមិនឱ្យមានព្រូន និងមិនឱ្យមានប៉ារ៉ាស៊ីតដទៃទៀត៖





➤ ទ្រុឌពពែ ស្នូក និងចំណីដាច់ខាតត្រូវតែស្អាត  
ត្រូវប្រើថ្នាំទម្លាក់ព្រូនចំពោះហ្វូងសត្វទាំងមូលរាល់៣ខែម្តង។

**១០.៧ ទម្លាក់ព្រូន:**

មានថ្នាំជាច្រើនប្រភេទដែលប្រើបានជោគជ័យសម្រាប់ទម្លាក់ព្រូន និងប៉ារ៉ាស៊ីតផ្សេងៗ។

**វិធានការណ៍នៃការទម្លាក់ព្រូន:**

- ពិនិត្យមើលពេលវេលាផុតកំណត់របស់ថ្នាំ
- ប្រើថ្នាំឱ្យបានត្រឹមត្រូវស្របទៅនឹងទម្ងន់របស់សត្វ
- ទម្លាក់ព្រូនហ្វូងពពែទាំងមូល
- ប្តូរថ្នាំទម្លាក់ព្រូនបន្ទាប់ពីប្រើជាច្រើនដងមកដើម្បីជៀសវាងការស្តាំថ្នាំរបស់

**មេរោគ**

- ការទម្លាក់ព្រូនមិនធ្វើឱ្យប៉ះពាល់ដល់ពពែជើម ពពែបំបៅកូន និងកូនវាទេ
- ការទម្លាក់ព្រូនចាំបាច់ណាស់បន្ទាប់ពីការចាប់ផ្តើមនៃរដូវភ្លៀងមកអ្នកមិន

ត្រូវផឹកទឹកដោះពពែដែលបញ្ជាក់ថ្នាំរួចបាន២៤ម៉ោង។

**១០.៨ ជំងឺកុកស៊ីដូស៊ីស (Coccidiosis)**

កុកស៊ីដូស៊ីស ជាជំងឺធ្ងន់ធ្ងរមួយ។ ជំងឺនេះកើតមានឡើងនៅក្នុងហ្វូងសត្វដោយសារការគ្រប់គ្រងមិនបានល្អ សំខាន់បំផុតគឺទ្រុឌពពែ និងលក្ខខណ្ឌនៃការរស់នៅកខ្វក់ គួបផ្សំនឹងការធ្វេសប្រហែសក្នុងការផ្តល់ចំណី។ ជាពិសេសកូនពពែ ពពែជំទង់ និងសត្វដែលខ្សោយមានគ្រោះថ្នាក់ខ្ពស់។ ការឆ្លងមេរោគ និងជំងឺផ្សេងៗអាចធ្វើឱ្យសត្វងាប់ច្រើន និងបណ្តាលឱ្យខាតបង់ថវិកាខ្ពស់។

**មូលហេតុ:**

បណ្តាលមកពីមេរោគ កុកស៊ីដូស៊ីស (Coccidia) ច្រើន គួបផ្សំជាមួយ៖

- ការធ្វេសប្រហែស និងការថែទាំគ្មានអនាម័យ (ទ្រុឌ និងការផ្តល់ចំណី)
- លក្ខខណ្ឌនៃការរស់នៅ ផ្សព្វផ្សាយ ហត់នឿយ (Stress) ដូចជា





➤ បន្ទាប់ពីបង្កើតកូន បន្ទាប់ពីផ្តាច់ដោះ បន្ទាប់ពីប្តូរអាកាសធាតុ ក្រោយពីការដឹកជញ្ជូន

➤ បន្ទាប់ពីការប្តូរចំណីភ្លាមៗ និងការគ្រប់គ្រង

មេរោគ Coccidia រស់នៅក្នុងពោះវៀនរបស់សត្វ ពពែដែលឆ្លងជំងឺនេះមានភាគតិចតូច ហើយប៉ុន្មានថ្ងៃក្រោយមកអាចបាត់ទៅវិញ។ នៅក្នុងកម្រិតមួយពពែសុំទៅនឹងមេរោគ ហើយវាអាចទ្រទ្រង់ទៅនឹងការឆ្លងមេរោគនេះ។

**រោគសញ្ញា:**

- បាត់បង់ការឃ្លានចំណី
- រោមឡើងត្រើម ហើយស្រកទម្ងន់
- រាកពំណ ក្រហម-ត្នោត
- ធ្វើឱ្យពពែងាប់។



**ព្រោះតើវាជំងឺកុកស៊ីស្យូស៊ីស**

**ការការពារ:**

ការការពារដែលមានប្រសិទ្ធិភាព៖

- ត្រូវមានអនាម័យ និងស្អាតជានិច្ច
- គ្រប់គ្រងឱ្យបានត្រឹមត្រូវ
- ទ្រុឌត្រូវស្អាតជានិច្ច





➤ ការផ្តល់ចំណីត្រូវតែស្អាត

➤ ចាក់វ៉ាក់សាំងការពារ

កូនពពែដែលទើបឆ្លងជំងឺនេះព្យាបាលជាមួយ ស៊ុលហ្វាឌីមីឌីន ( Sulphadimidine ) ។

**ការព្យាបាល:** ក្នុងករណីវាកច្រើនដងត្រូវហៅបសុពេទ្យជាបន្ទាន់។

**១០.៩ ជំងឺខ្លិន ( Goat paralysis )**

**មូលហេតុ:**

ជំងឺខ្លិនពពែបណ្តាលមកពីដង្កូវជ្រៀតចូលក្នុងខ្លួនរបស់វា ដែលពីធម្មជាតិគេរកឃើញកើត មានឡើងចំពោះគោ។ វាឆ្លងតាមមូសដែលចម្លងចូលទៅក្នុងប្រព័ន្ធសរសៃឈាមរបស់ពពែ។ ជំងឺ នេះអាចបណ្តាលឱ្យខាតបង់ថវិកាខ្ពស់។

**អាកសញ្ញា:**

- ជើងខាងក្រោយមានភាពខ្សោយ
- ដំណើរមិនត្រង់ មានសភាពហាក់បីដូចអ្នកស្រវឹងស្រា
- ប្រស្រីភ្នែកធ្វើចលនាដោយគ្មានការបញ្ជា
- ពពែខ្លិនមួយផ្នែក ឬខ្លិនទាំងស្រុង។

**វិធានការពារការពារ:**

- ទម្លាក់ព្រួនគោ
- ថែទាំពពែដោយបំបែកចេញពីគោ
- ជ្រើសរើសកន្លែងសមស្របសម្រាប់ទ្រុឌពពែដាក់ដាច់ដោយឡែកពីគោ

និងឆ្ងាយពីកន្លែងសម្បូរមូស

➤ ជៀសវាងការលែងឱ្យស៊ីលើវាលស្មៅជាមួយហ្វូងគោ។

**ការពារមូស:**

➤ បាញ់ថ្នាំសម្លាប់មូស បាញ់ទៅលើប្រភពដែលកើតមូស និងបាញ់ក្នុងទ្រុឌ

ពពែ





➤ ចិញ្ចឹមត្រីក្នុងស្រះដើម្បីស៊ីដង្កូវទឹក

ការព្យាបាល:

➤ ពុំមានថ្នាំសម្រាប់ព្យាបាលសត្វដែលកើតជំងឺនេះ ក្នុងដំណាក់កាលចុងក្រោយ

➤ ត្រូវហៅពេទ្យសត្វជួយ។

**១០.១០ ជំងឺរលាកសួត (Pneumonia)**

ជំងឺសួតជាជំងឺមួយដ៏ធ្ងន់ធ្ងរ ជាពិសេសមានសភាពគ្រោះថ្នាក់សម្រាប់ពពែនៅក្មេង។ ពិសេស ទៅទៀតចំពោះអាកាសធាតុត្រជាក់ហើយសើម នៅពេលដែលពពែទទួលនូវភាពត្រជាក់នេះដែល បង្កឱ្យមានភាពគ្រោះថ្នាក់ខ្លាំងចំពោះជំងឺសួត។

ការការពារដ៏មានប្រសិទ្ធិភាពបំផុត គឺធ្វើទ្រុឌឱ្យបានល្អ គ្រប់គ្រងឱ្យបានត្រឹមត្រូវ និងការផ្តល់ចំណីបានល្អ។

**ជំងឺសួតកើតមានឡើងជាញឹកញាប់:**

- ចំពោះសត្វដែលខ្សោយ
- ចំពោះសត្វដែលដែលនឿយហត់ ឬធុញថប់ (Stress conditions) ដូចជា
- បន្ទាប់ពីកើតកូនរួច
- បន្ទាប់ពីការប្តូរអាកាសធាតុយ៉ាងរហ័ស
- បន្ទាប់ពីការដឹកជញ្ជូនសត្វ
- បន្ទាប់ពីការប្តូរចំណីភ្លាមៗ និងការគ្រប់គ្រង។

**មូលហេតុ:**

ជំងឺសួតអាចបណ្តាលមកពីកត្តាជាច្រើន៖

- វីរុស (Virus) ឬបាក់តេរី (Bacteria)
- ប៉ារ៉ាស៊ីត (lung worms ព្រូនសួត) ឬផ្សិត។

**អាកសញ្ញា:**

- បាត់បង់ការឃ្លានចំណី





➤ អាការៈខាងក្រៅមានភាពធុញទ្រាន់

➤ ក្អក

➤ ពិបាកក្នុងការដកដង្ហើម

➤ គ្រុនក្តៅ។

**ការការពារ:**

➤ ធ្វើទ្រុឌពពែឱ្យបានល្អ ទ្រុឌត្រូវស្អាត ស្ងួត និងមានខ្យល់ចេញចូលល្អ

➤ ផ្តល់ចំណីពពែឱ្យបានល្អ

➤ ទម្លាក់ព្រួនឱ្យបានទៀងទាត់រាល់៣ខែម្តង

➤ ហ្វូងពពែចិញ្ចឹមក្នុងចំនួនដែលអ្នកអាចថែរក្សាបានហ្មត់ចត់

➤ ជៀសវាងការចិញ្ចឹមដាក់ពពែច្រើនជ្រុលក្នុងទ្រុឌតែមួយ។

**ការពារពពែពិការភ្នែកជាក់:**

➤ មិនត្រូវលែងពពែឱ្យស៊ីលើវាលស្មៅនៅពេលភ្លៀង និងខ្យល់

➤ ធ្វើសំបុកឱ្យកូនពពែ

➤ ប្រក់ទ្រុឌពពែឱ្យបានត្រឹមត្រូវដើម្បីការពារភាពត្រជាក់ ខ្យល់ និងភ្លៀង

**ការព្យាបាល:**

➤ ពពែឈឺត្រូវបំបែកចេញពីហ្វូង និងផ្តល់កម្ដៅឱ្យវា

➤ ផ្តល់ចំណីឱ្យបានល្អ

➤ ត្រូវការការណែនាំ និងជំនួយពីបុគ្គលពេទ្យ។

**១០.១១ ជំងឺរលាកស្បែក ( Contagious Pustular Dermatitis )**

ជាជំងឺមួយដែលឆ្លងរាលដាលនៅត្រង់មាត់ និងច្រមុះ ហើយដែលច្រើនកើតចំពោះពពែ និងចៀម។ បើជំងឺនេះកើតចំពោះពពែណាមួយ នោះហ្វូងពពែទាំងមូលនឹងមានគ្រោះថ្នាក់។

**រោគសញ្ញា:**

➤ ដំបៅស្ងួត ពណ៌ត្នោតនៅជុំវិញមាត់ ច្រមុះ (មានក្រមរ និងធ្វើឱ្យសត្វឈឺ)





➤ មានស្នាមប្រះនៅលើបច្ចុរមាត់ លើច្រមុះ និងលើអញ្ចាញធ្មេញ ដែលបណ្តាលឱ្យសត្វមានការឈឺចាប់ នៅពេលវាបោក ឬស៊ីចំណី

➤ សត្វបាត់បង់ការឃ្លានចំណី និងមិនព្រមស៊ីចំណី។

**ការការពារ:**

➤ បំបែកសត្វដែលឆ្លងជំងឺនេះចេញពីហ្វូង

➤ ចំពោះតំបន់ដែលកើតជំងឺនេះញឹកញាប់ ត្រូវចាក់វ៉ាក់សាំងកូនពពែដែលមានអាយុពី ៦-៨ សប្តាហ៍ ត្រូវចាក់វ៉ាក់សាំងឡើងវិញបន្ទាប់ពី២ឆ្នាំ

ចំពោះការចាក់វ៉ាក់សាំងគួរតែមានការផ្តល់យោបល់ពីបសុពេទ្យ និងវ៉ាក់សាំងគួរតែរៀបចំពីបសុពេទ្យ។

**ការព្យាបាល:**

➤ ផ្តល់ចំណីទន់ និងមានឱជារសដល់សត្វ

➤ លាបដំបៅដោយប្រើល្បាយសាច់ជូររាវ ( Alum ៥% )

➤ កេះក្រមរដំបៅចេញដោយប្រើសំឡី និងស្បែកស្អាត ហើយប្រើថ្នាំលាបដំបៅ ( Gentian Violet )

➤ ក្នុងករណីចាំបាច់ត្រូវហៅបសុពេទ្យជាបន្ទាន់។

**១០.១២ ជំងឺហើមរោះ**

ជំងឺនេះបង្កឡើងដោយការកើនឡើងនូវខួស្មីនក្នុងក្រពះ ( Rumen )។ ក្រពះរបស់សត្វពពែឡើង ប៉ោង ឬហើម។

**មូលហេតុ:**

➤ ការផ្តល់ចំណីខុស ( របបចំណីពុំមានតុល្យភាព )

➤ កម្រិតនៃការរំលាយអាហារខ្ពស់ ចំណីសម្បូរប្រូតេអ៊ីនខ្ពស់ ដូចជា ពពួករុក្ខជាតិកូរ ស្មៅខ្លី ស្លឹករុក្ខជាតិខ្លី។ល។

➤ ដំណើរការពីក្រពះទៅបំពង់កត្រូវស្ទះ

➤ បណ្តាលឱ្យកើតជំងឺផ្សេងៗទៀត។





**រោគសញ្ញា:**

- សត្វមានការឈឺចុកចាប់
- ពិបាកក្នុងការដកដង្ហើម
- ក្រពះឡើងហើមធំដែលអាចដឹងបាននៅផ្នែកខាងឆ្វេង
- បើយើងវាយផ្នែកខាងឆ្វេង (ត្រង់កន្លែងដែលក្រពះឡើងធំ) វានឹងឮ

សំឡេងដូចស្តរ។

**ការការពារ:**

➤ ប្រតិបត្តិតាមក្បួនខ្នាតនៃការផ្តល់ចំណីឱ្យបានត្រឹមត្រូវ ( ទាំងក្នុងទ្រុង និងការឱ្យស៊ីលើវាលស្មៅ )

➤ របបចំណីត្រូវផ្តល់ឱ្យមានគុណភាព។

**ការព្យាបាល:**

ការហើមពោះត្រូវការ ប្រុងប្រយ័ត្នជាបន្ទាន់:

➤ បញ្ឈប់ការផ្តល់ចំណីដល់សត្វ

➤ ត្រូវឱ្យសត្វឈរនៅកន្លែងរាងជម្រាល ជើងមុខខ្ពស់ជាងជើងក្រោយ រួចសង្កត់ថ្មមៗ ត្រង់កន្លែង ហើមពោះ។ ទាំងនេះអាចធ្វើឱ្យសត្វបញ្ចេញឧស្ម័នខ្លះពីពោះរបស់វា

➤ រឹតប្រេងលើពោះរបស់វាដោយថ្មមៗ

➤ ក្នុងករណីចាំបាច់ត្រូវហៅបុគ្គលពេទ្យជាបន្ទាន់។

**១០.១៣ ជំងឺរលាកដោះ ( Mastitis )**

ជាជំងឺរលាកកន្សោមដោះ វាងាយធ្វើឱ្យខូចជាលិកាផលិតទឹកដោះ ( ទាំងសងខាង ឬតែម្ខាង )។

**មូលហេតុ:**

បណ្តាលមកពីប្រភេទបាក់តេរីផ្សេងៗរួមផ្សំជាមួយការថែទាំគ្មានអនាម័យ ដូចជា ទ្រុងកខ្វក់ និងការយកទឹកដោះមិនបានសម្អាតត្រឹមត្រូវ ឬបណ្តាលមកពីការរឹតយក



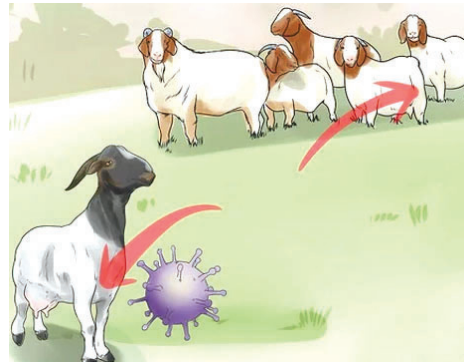
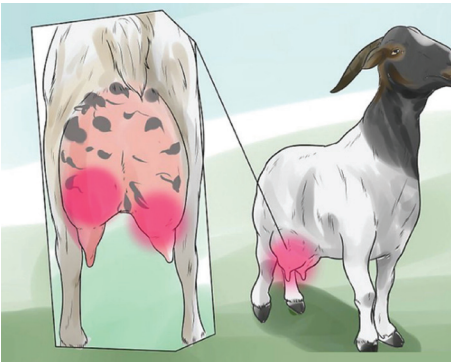




# ទឹកដោះខ្លាំងពេក។

## រោគសញ្ញា:

- ទឹកដោះថយចុះ
- ទឹកដោះមិនខាប់ហើយរាវ
- ទឹកដោះមានបំណែកដុំតូចៗ និងមានលាយខ្ទុះ
- ទឹកដោះប្តូរពណ៌ ( ពណ៌ឈាម ឬក្រហម )
- កន្សោមដោះឡើងហើមធំ ក្តៅ និងពណ៌ក្រហម។



## កន្សោមដោះឡើងហើមធំ និងពណ៌ក្រហម

### ការការពារ:

- ការគ្រប់គ្រងបានល្អ និងមានភាពស្អាតជានិច្ច
- លាងដៃឱ្យស្អាតមុននឹងច្របាច់យកទឹកដោះ
- លាងកន្សោមដោះឱ្យបានស្អាតមុននឹងច្របាច់យកទឹកដោះ

### ការព្យាបាល:

ក្នុងពេលកើតជំងឺនេះភ្លាម យើងអាចព្យាបាលបានដោយជោគជ័យ ករណីពិសេសត្រូវហៅ ពេទ្យសត្វភូមិជាបន្ទាន់។

### ១០.១៤ ជំងឺអុតក្លាម

ជាជំងឺឆ្លងរាតត្បាតមួយដែលកើតមានឡើងចំពោះ គោ ក្របី ពពែ។ល។ ជំងឺ





នេះច្រើនកើត ក្នុងរដូវភ្លៀង។ បើពេលមួយកើត នោះវានឹងឆ្លងរាលដាលពេញក្នុងហ្វូង។

**អាតសញ្ញា:**

- សត្វក្តៅខ្លួន សីតុណ្ហភាពឡើងខ្ពស់ ៤០-៤១ អង្សាសេ
- មានពងបែក ដំបៅក្នុងមាត់ លើអញ្ចាញធ្មេញ និងត្រង់ដោះ
- មានដំបៅនៅចន្លោះក្រចកជើង ហើយមានហូរទឹករងៃ ឬមានខ្ទុះ ករណី

ធ្ងន់ធ្ងរអាចរបកក្រចកជើង

- ហើមអណ្តាត ធ្វើឱ្យសត្វពិបាកដឹកទឹក និងស៊ីចំណី
- ហៀរទឹកមាត់អន្លាយ
- ជួនកាលសត្វអាចរាក
- ចំពោះមេធើមអាចធ្វើឱ្យវារលូតកូន។

**ការព្យាបាល:**

មានវិធីព្យាបាលមួយចំនួនដោយប្រើថ្នាំចាក់ និងការប្រើឱសថបូរាណលាប ទៅលើមុខដំបៅ ដែលបង្កឡើងដោយជំងឺនេះ។

ឱសថបូរាណដែលប្រជាកសិករយើងធ្លាប់ប្រើមាន៖

- ថ្នាំជក់ដែលជាប្រភេទថ្នាំខ្លាំង
- កំបោរ ដែលចាស់ៗពិសាជាមួយស្លាម្លូ
- ខ្លាញ់ត្រី និងធូលីបាតខ្ទុះ។

**អប្បបរម្យ:**

បុកលាយសារធាតុខាងលើចូលគ្នា រួចជូតកន្លែងដំបៅ បន្ទាប់មកយកខ្លាញ់ត្រី លាយជាមួយ ធូលីបាតខ្ទុះ កូរវាឱ្យសព្វយកទៅជូតលើដំបៅដើម្បីកុំឱ្យរុយរោម ព្យាបាល រយៈពេល៥ថ្ងៃ ក្នុងករណី ធ្ងន់ធ្ងរអាចប្រើពេល១០ថ្ងៃ។

គេអាចយកសាច់ជូរដុសលាងមុខដំបៅ ឬអាចប្រើក្រូចឆ្មារ គេអាចប្រើទឹកក្រេ ស៊ីល៥% សម្រាប់លាងក្រចកដែលដំបៅ។ ចំពោះថ្នាំចាក់មានដូចជា អំពីស៊ីលីន (Ampiciline) ឬ អាណាហ្ស៊ីង (Anagine) ចាក់សាច់ដុំ១សេសេសម្រាប់១០គីឡូក្រាម





សត្វរស់ ក្នុងមួយថ្ងៃចាក់ពីរដង ពេលព្រឹកម្តង និងពេលល្ងាចម្តង។

អ្នកត្រូវបំប៉នសត្វឱ្យបានល្អ និងផ្តល់ចំណីទន់ៗ ដើម្បីឱ្យវាងាយស្រួលស៊ី។ ចៀសវាងកុំឱ្យ សត្វត្រាំទឹក ឱ្យវានៅកន្លែងស្ងួត យកល្អត្រូវក្រាលចំបើងពីក្រោមឱ្យ សត្វ ចំណី និងទឹកដែលផ្តល់ឱ្យសត្វត្រូវស្អាតជានិច្ច។

**១០.១៥ ជំងឺសារទឹក**

ជាជំងឺឆ្លងដ៏សាហាវមួយ និងច្រើនកើតក្នុងរដូវភ្លៀង កសិករមានការភ័យខ្លាច ខ្លាំងចំពោះជំងឺនេះ។ បើជំងឺនេះកើតមានឡើង នោះវាបណ្តាលឱ្យសត្វស្លាប់ច្រើន និង ធ្វើឱ្យកសិករខាតបង់ខ្ពស់។

**មូលហេតុ:**

- ការផ្តល់ចំណីមិនគ្រប់គ្រាន់
- បរិយាកាសមិនល្អ និងលក្ខខណ្ឌនៃការរស់នៅធ្វើឱ្យវាធុញចប់ (Stress)
- បង្កឡើងដោយបាក់តេរី។

**រោគសញ្ញា:**

- សត្វមិនចង់ស៊ីចំណី
- សត្វមិនចង់កម្រើក ពុំសូវធ្វើចលនា
- សត្វគ្រុនក្តៅ សីតុណ្ហភាពឡើងខ្ពស់ ៤០-៤១ អង្សាសេ
- ច្រមុះស្ងួត
- សត្វហៀរទឹកមាត់ និងសំបោរ
- ពេលខ្លះអណ្តាតរបស់សត្វលៀនចេញមកក្រៅ
- សត្វហើមក ហើមទ្រូង ជើងមុខ និងហើមត្រគាក
- នៅត្រង់កន្លែងហើមមានសភាពទន់
- វាកមានលាយឈាម។

**ការព្យាបាល:**

- គេអាចប្រើថ្នាំចាក់ ដូចជា ស្ត្រីបតូមីស៊ីន (Streptomycine) ស៊ីលហ្វាឌីមី





ឌីន ( Sulfadimidine ) និង អាត្រូពីន ( Atropine )

➤ កសិករខ្លះគាត់នៅប្រើឱសថបូរាណសម្រាប់ព្យាបាលជំងឺសារទឹក ដូចជា៖ ថ្នាំខ្លាំង និងចេកជ្វា បុកបញ្ចូលគ្នាលាយជាមួយទឹក រួចពូតយកទឹកបញ្ជ្រកសត្វ មួយថ្ងៃ ពីរដង។

**១០.១៦ ជំងឺបួសខ្យល់**

ជាជំងឺឆ្លងដ៏កាចសាហាវមួយ ហើយច្រើនកើតមានឡើងចំពោះសត្វ គោ ក្របី ពពែ ចៀម។ល។ លក្ខណៈពិសេសរបស់ជំងឺនេះគឺគ្រុនក្តៅ ហើមនៅក្នុងសាច់ដែល បណ្តាលមកពីហ្គាស ( gas ) សត្វដែលកើតជំងឺនេះអាចងាប់យ៉ាងឆាប់រហ័ស។

**រោគសញ្ញា:**

- សត្វមិនចង់ធ្វើចលនា
- សត្វពិបាកដកដង្ហើម
- សត្វមិនចង់ស៊ីចំណី និងមិនចង់នៅក្នុងហ្វូង
- សីតុណ្ហភាពក្នុងខ្លួនសត្វឡើងខ្ពស់ ៤០-៤១ អង្សសេ
- មានហើមពកនៅត្រង់មុំក្តៅ ត្រគាក សងខាងស្នា និងទ្រូង កន្លែងហើម

ប៉ោង បើយើងស្ទាបក្តៅ និងធ្វើឱ្យសត្វឈឺចុកចាប់

- ជំងឺនេះធ្វើឱ្យសត្វងាប់យ៉ាងរហ័សពី ១-២ថ្ងៃ។

**ការព្យាបាល:**

- គេអាចប្រើថ្នាំចាក់ ដូចជា ប៉េនីស៊ីលីន ( Penicillin )
- ការព្យាបាលតាមបែបសាមញ្ញ៖ នៅពេលបួសឡើងទុំក្រហមគេយកកាំបិត

មុតវះពីលើ រួចច្របាច់ខ្ទះឱ្យអស់ បន្ទាប់មកគេយកខ្លាញ់ត្រីលាយជាមួយធុរូងបាតខ្ទះ មកលាបពីលើមុខរបួស។

កសិករខ្លះយក វល្លិកំបោរ ដើមអង្រួង ជន្លេន បុកលាយជាមួយទឹក រួចបញ្ជ្រក សត្វក្នុងមួយថ្ងៃ ៣ដង ក្នុងមួយដង ៣បំពង់ឬស្សីតូច។



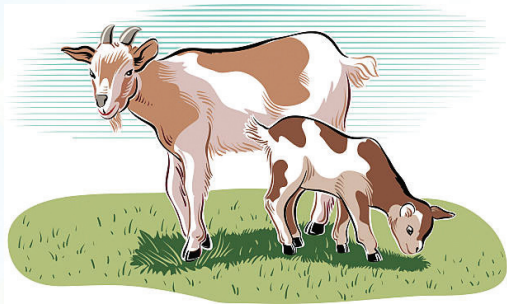


## ឯកសារយោង



1. សៀវភៅណែនាំស្តីពីការចិញ្ចឹមពពែជាលក្ខណៈគ្រួសារនៅកម្ពុជា, បណ្ឌិត មាយ ប្រមូល
2. សៀវភៅណែនាំស្តីពីផលិតកម្មពពែ ចំណី និងការចិញ្ចឹមពពែ, Heifer Cambodia
3. ការចិញ្ចឹមពពែជាលក្ខណៈគ្រួសារ នៅកម្ពុជា, ក្រសួងកសិកម្ម រុក្ខាប្រមាញ់ និងនេសាទ
4. Goat Training Manual,2016
5. Goat Production Handbook, 2015 (Heifer International)
6. Goat Production Handbook, 2018 ( DARD-Souk Africa)
7. Raising Goat for Milk and Meat,2028 (Heifer International)
8. Goat Diseases and Farm Herd-Health Safety.
9. Goat Development Program-Sri lonka German, Goat Development Project.





ក្រុមការងារចងក្រងសៀវភៅវិទ្យាសាស្ត្រចិញ្ចឹមសត្វល្អិត សូមការអនុញ្ញាតឱ្យប្រើប្រាស់  
 អ្នកអានផងដែរ បើសិនជាការបោះពុម្ពផ្សាយកូនសៀវភៅចិញ្ចឹមសត្វល្អិត ជាលើកទី១នេះ  
 នៅមានការខ្វះចន្លោះ ផ្នែកបច្ចេកទេស រូបភាព និងអក្ខរាវិរុទ្ធ រាល់ការខ្វះខាតទាំងនេះក្រុម  
 ការងារយើងខ្ញុំ សង្ឃឹមថា នឹងទទួលបាននូវការជួយកែលម្អ បំពេញបន្ថែមពីសំណាក់ប្រិយមិត្ត  
 អ្នកអានគ្រប់មជ្ឈដ្ឋាន រាល់ការកែលម្អទាំងអស់នោះ ក្រុមការងារយើងខ្ញុំ  
 នឹងយកទៅចងក្រងសម្រាប់ការបោះពុម្ពផ្សាយជាលើកទី២បន្តទៀត។

សូមអរគុណ!





**អាសយដ្ឋាន** : ផ្ទះលេខ២០០ មហាវិថីព្រះនរោត្តម សង្កាត់ទន្លេបាសាក់  
ខណ្ឌច្បារាង រាជធានីភ្នំពេញ

**ទូរស័ព្ទលេខ** : ០១៧ ៩០៩ ៣៤៥/០១២ ៣២៥ ៧១០

**គេហទំព័រ** : [www.khmeragri.info](http://www.khmeragri.info)/[www.deaff.maff.gov.kh](http://www.deaff.maff.gov.kh)

