



**ក្រសួងកសិកម្ម រុក្ខាប្រមាញ់ និងនេសាទ**  
**នាយកដ្ឋានផ្សព្វផ្សាយកសិកម្ម នៃអគ្គនាយកដ្ឋានកសិកម្ម**

**បច្ចេកទេស**

**ដាំដំណាំត្រប់ថែទាំ**



**រៀបចំដោយ:** នាយកដ្ឋានផ្សព្វផ្សាយកសិកម្ម សហការជាមួយ នាយកដ្ឋានសាកល្បង និង  
ដំណាំរួមផ្សំ នាយកដ្ឋានការពារដំណាំ អនាម័យ និងតូតតាមអនាម័យ នៃអគ្គនាយកដ្ឋានកសិកម្ម

**ឧបត្ថម្ភការបោះពុម្ពដោយ:** ក្រសួងកសិកម្ម រុក្ខាប្រមាញ់ និងនេសាទ

ឆ្នាំ២០១៨



# សៀវភៅ

## ស្តីពី

### បច្ចេកទេសដាំដំណាំគ្រប់ថែទាំ

## រៀបចំដោយ

នាយកដ្ឋានផ្សព្វផ្សាយកសិកម្ម សហការជាមួយ

នាយកដ្ឋានសាកល្បងកម្ម និងដំណាំរួមផ្សំ នាយកដ្ឋានការពារដំណាំ

អនាម័យ និងភូតគាមអនាម័យ នៃអគ្គនាយកដ្ឋានកសិកម្ម

បោះពុម្ពលើកទី១ ចំនួន ២០០០ ច្បាប់

ឧបត្ថម្ភការបោះពុម្ពដោយ: ក្រសួងកសិកម្ម រុក្ខាប្រមាញ់ និងនេសាទ

រក្សាសិទ្ធិដោយ: នាយកដ្ឋានផ្សព្វផ្សាយកសិកម្ម





# សមាសភាពចូលរួមចំណែកផលិតស្បៀងនៅ ស្តីពីបច្ចេកទេសដាំដំណាំគ្រប់ថ្ងៃ

## I. ទីប្រឹក្សាផ្តល់យោបល់:

១. ឯកឧត្តមបណ្ឌិត **ជិន នាយ**

ប្រតិភូរាជរដ្ឋាភិបាលកម្ពុជាទទួល  
បន្ទុកជាអគ្គនាយក នៃអគ្គនាយក  
ដ្ឋានកសិកម្ម

២. បណ្ឌិត

**ម៉ៅ មិនា**

នាយកដ្ឋានផ្សព្វផ្សាយកសិកម្ម

៣. បណ្ឌិត

**គៀន សុភា**

ន.សាកវប្បកម្ម និងដំណាំរួមផ្សំ

៤. លោក

**គឹម ជាំរ៉ា**

នាយកដ្ឋានផ្សព្វផ្សាយកសិកម្ម

## II. អ្នកអប់រំបង្រៀន:

១. លោក

**ផាន ទូច**

នាយកដ្ឋានផ្សព្វផ្សាយកសិកម្ម

## III. អ្នកស្រាវជ្រាវ:

ក្រុមអ្នកបច្ចេកទេសពិសោធន៍ពូជបន្លែ ស្ថានីយ៍ពិសោធន៍ពូជបន្លែក្បាលកោះ

## IV. ក្រុមការងារត្រួតពិនិត្យ និងកែសម្រួល:

១. លោក

**កេត សំអាត**

ន.សាកវប្បកម្ម និងដំណាំរួមផ្សំ

២. លោក

**ផន ប្រុស**

ន.សាកវប្បកម្ម និងដំណាំរួមផ្សំ

៣. លោក

**ឈិន សុវណ្ណជេត**

នាយកដ្ឋានការពារដំណាំ អនាម័យ  
និងភូតតាមអនាម័យ

៤. លោក

**ហុន ទ្រី**

នាយកដ្ឋានផ្សព្វផ្សាយកសិកម្ម

៥. លោក

**ស្រេង ឫទ្ធិ**

នាយកដ្ឋានផ្សព្វផ្សាយកសិកម្ម។





# មាតិកា

# ទំព័រ

១. ស្ថានភាពទូទៅ.....	១
២. លក្ខខណ្ឌដី និងអាកាសធាតុ.....	១
២.១ លក្ខខណ្ឌដី.....	១
២.២. លក្ខខណ្ឌអាកាសធាតុ.....	១
៣. បច្ចេកទេសដាំដុះ.....	១
៣.១ ការជ្រើសរើសពូជ.....	១
៣.២ ការរៀបចំដី.....	២
៤. រដូវកាលដាំដុះ៖.....	៣
៥. ការធ្វើរានបណ្តុះកូនត្រប់.....	៩
៦. ការបណ្តុះគ្រាប់.....	១០
៧ . ការដាំកូនត្រប់.....	១២
៨. ការថែទាំ.....	១៥
៨ .១. ការប្រើប្រាស់ដី.....	១៥
៨ .២. ការស្រោចទឹក.....	១៨
៨. ៣. ការកាត់ស្លឹក ខ្នែងនិងដោតចំណារ.....	១៩
៨. ៤. ការសម្អាតស្មៅ.....	២០
៩. ជំងឺ និងសត្វល្អិតចង្រៃលើដំណាំត្រប់.....	២០
៩.១ ជំងឺ.....	២០
៩.២. សត្វល្អិតចង្រៃ.....	២១
១០. ការប្រមូលផល.....	៣០





# ដំណាំត្រប់វែង

## ១. ស្ថានភាពទូទៅ

ត្រប់អំបូរ (SolanammeioncenaL.) ជាប្រភេទដំណាំបន្លែមួយ ក្នុងចំណោមដំណាំបន្លែសំខាន់ៗនៅក្នុងពិភពលោក។ ដំណាំត្រប់មានច្រើនប្រភេទដូចជា ត្រប់ពតញ្ជង ត្រប់ស្រួយ ត្រប់ខាវ និងត្រប់វែង។

នៅក្នុងប្រទេសកម្ពុជាយើង ត្រប់ជាប្រភេទបន្លែមួយប្រភេទ ដែលប្រជាជនគ្រប់គ្នាតែងតែបរិភោគ ជាបន្លែប្រចាំថ្ងៃ។ ដំណាំត្រប់គេតែងដាំជាលក្ខណៈចម្ការធំៗ នៅតាមបណ្តោយដងទន្លេមេគង្គ និងតំបន់ផ្សេងៗទៀតច្រើនដាំជាលក្ខណៈសួនបន្លែចម្រុះ។

## ២. លក្ខខណ្ឌដី និងអាកាសធាតុ

### ២.១. លក្ខខណ្ឌដី:

ដំណាំត្រប់អាចដុះលូតលាស់បាននៅលើដីស្មើគ្រប់ប្រភេទជាពិសេសនៅលើដី ដែលមាន pH ៥,៥-៦ ប្រភេទដីដែលមាន pH កម្រិតនេះគឺវាបានធ្វើឱ្យដំណាំត្រប់ទទួលបានទិន្នផលខ្ពស់។

### ២.២. លក្ខខណ្ឌអាកាសធាតុ:

នៅទីកន្លែងដែលមានសីតុណ្ហភាពចន្លោះពី១៨-២៥ អង្សាសេ គឺលក្ខខណ្ឌអំណោយផលសម្រាប់ការដុះលូតលាស់ និងផ្តល់ទិន្នផលខ្ពស់របស់ដំណាំត្រប់។

## ៣. បច្ចេកទេសដាំដុះ

### ៣.១ ការជ្រើសរើសពូជ:

មុនធ្វើការដាំដុះដំណាំត្រប់ ត្រូវធ្វើការជ្រើសរើសពូជដែលមានលក្ខណៈសម្បត្តិដូចខាងក្រោម:

- 👉 ត្រូវដឹងពីប្រភពពូជច្បាស់លាស់





~ ពូជក្នុងស្រុក មានអាយុកាលសមស្របទៅលក្ខខណ្ឌអាកាសធាតុ និងដំបន់ដាំដុះ

- ~ ជាពូជពេញនិយមក្នុងការប្រើប្រាស់
- ~ អាចទុកដាំដុះបាននូវរដូវក្រោយទៀត
- ~ ពូជមានសុខភាពល្អ
- ~ មានភាពសុទ្ធខ្ពស់ និងមានកាលកំណត់ជាក់លាក់។

**៣.២ ការអ្របចំដី**

- ~ ភ្ជួរដីជម្រៅ ២តឹកទៅ៣តឹក ( ២០សង់ទីម៉ែត្រទៅ៣០សង់ទីម៉ែត្រ )
- ~ ភ្ជួររាស់ដីឱ្យបានម៉ដ្ឋល្អ ហើយហាលពី១០ទៅ១៥ថ្ងៃមុនពេលដាំ



**ផលប្រយោជន៍នៃការភ្ជួររាស់ដី៖**

- កម្ចាត់សត្វល្អិតចង្រៃ និងជំងឺ
- ដីធ្ងរមានខ្យល់ចេញចូលបានល្អឬស
- ដំណាំដុះលូតលាស់លឿន
- អាចរក្សាសំណើមដីបានល្អ

**ការភ្ជួររាស់ដោយគោយន្ត**

**\* ការលើករងដី**

កសិករត្រូវចាប់ផ្តើមលើករងដីកូនត្រប់ បន្ទាប់ពីកូនត្រប់មានអាយុពី ៥-៧ថ្ងៃ ល្មមយកទៅដាំបាន។

**\* របៀបធ្វើរងដីត្រប់មានដូចខាងក្រោម៖**

~ ទទឹងរង ១-១,២ម៉ែត្រ អាស្រ័យតាមប្រភេទពូជនិងបណ្តោយរងធ្វើតាមលទ្ធភាព តែមិនគួរលើសពី២៥ម៉ែត្រទេ។ ការលើករងរងពេកកសិករនឹងពិបាកចូលស្រោចទឹក ធ្វើស្មៅដាក់ដី បាញ់ថ្នាំនិងប្រមូលផល



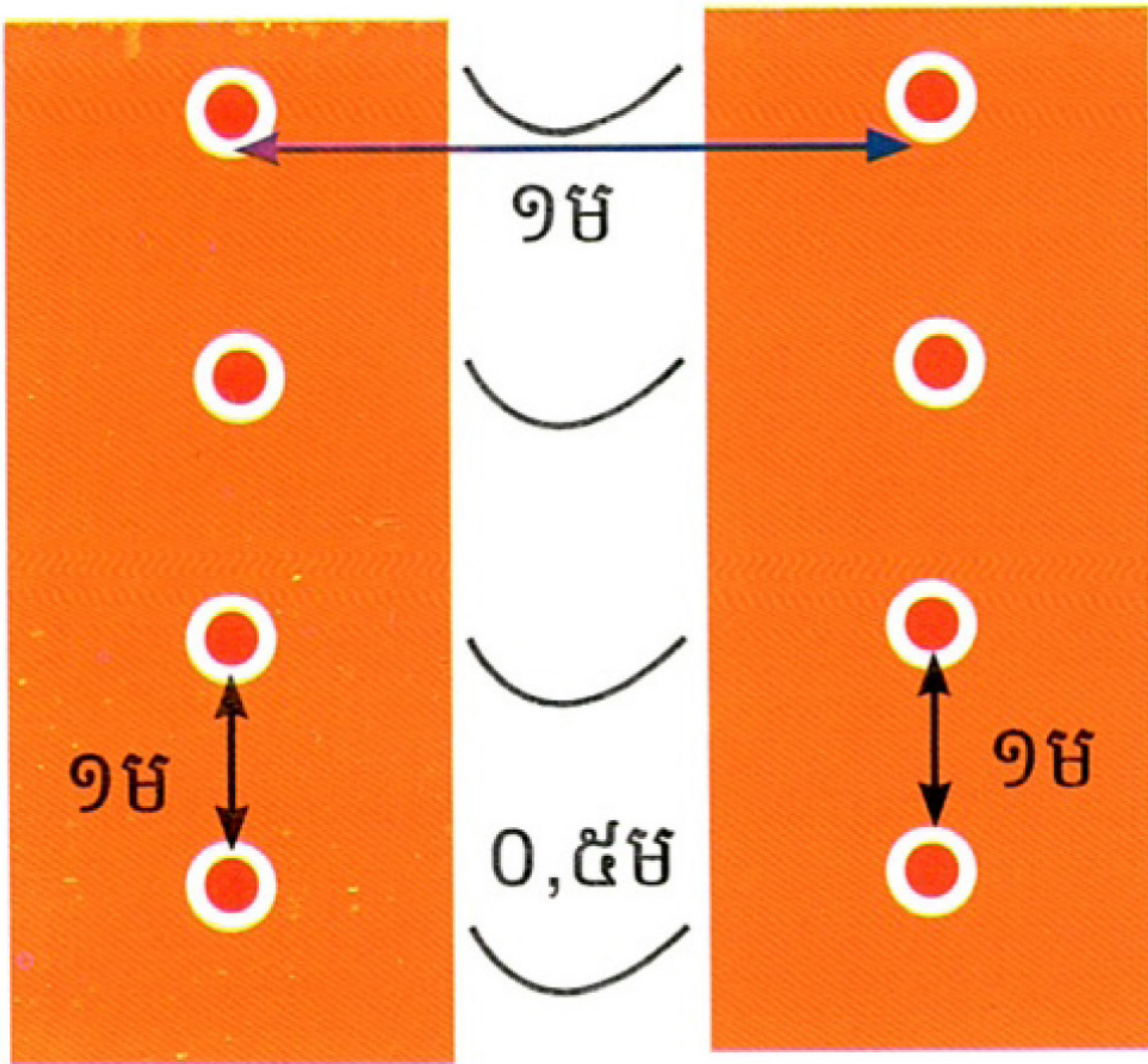


រងនៅរដូវវស្សាត្រូវមានកម្ពស់ពី ៣- ៥តីក ( ៣០សង់ទីម៉ែត្រ-៥០សង់ទីម៉ែត្រ )

ចន្លោះពីគុម្ពមួយទៅគុម្ពមួយមានប្រវែង ៧០ស.ម-១ ម៉ែត្រ

ចន្លោះពីជួរមួយទៅជួរមួយមានប្រវែង ៧០ស.ម-១ ម៉ែត្រ

០,៥ម



**ចំណាំ៖**

- គុម្ពនៅចំកណ្តាលរងសម្រាប់ខែវស្សា
- គុម្ពនៅចំហៀងរងសម្រាប់ខែប្រាំង

**៤. រដូវកាលដាំដុះ៖**

គ្រប់ដំណាំមួយប្រភេទ អាចដុះលូតលាស់បានពេញមួយឆ្នាំដោយមិនប្រកាន់រដូវ ក៏ប៉ុន្តែនៅពេលសីតុណ្ហភាពឡើងខ្ពស់ ធ្វើឱ្យមានការថយចុះនូវការចេញផ្កា ហើយបើសំណើមដីមិនគ្រប់គ្រាន់វិញ ធ្វើឱ្យសន្ទុះនៃការលូត





ក៏មិនសូវល្អដែរ។ នៅប្រទេសកម្ពុជាយើងគេបែកចែករដូវកាលជាពីរ គឺរដូវប្រាំង និងរដូវវស្សា។

**✧ ការដាក់ជីទ្រាប់បាត**

➤ ច្របល់ជីលាមកសត្វពុកផុយ ឬជីកំប៉ុស្ត១-២ គីឡូក្រាមលាយជាមួយ ជី អិន ប៉េ កា (N.P.K) ២០.២០.១៥ ចំនួន១០ក្រាម (១ស្លាបព្រាបាយ) ជៀស វាងដាក់ជីលាមកសត្វមិនទាន់ពុកផុយពីព្រោះវាបង្កឱ្យកូនបន្លែរលួយ។



ការរៀបចំរង

ដល់ខាងក្នុងរងមុនគ្របប្លាស្ទិកឬចំបើង ។



ការស្រោចទឹកមុនដាំ

**ផលប្រយោជន៍នៃការដាក់ជីទ្រាប់បាត៖**

➤ ដាក់ជីលាមកសត្វពុកផុយ ឬជី កំប៉ុស្តទ្រាប់បាតជួយឱ្យដីធូរឬសងាយ ដុះលូតលាស់

➤ ដាក់ជី អិន ប៉េ កា (N.P.K) ទ្រាប់ បាត វាជួយជំរុញកូនត្រប់ទើបនឹងដាំ ហើយដុះលូតលាស់ឬស បានច្រើន និងរឹងមាំ ហើយដើមនិងស្លឹកដុះបាន ឆាប់រហ័ស ស្រោចទឹកលើរងដាំឱ្យជោគ

**ផលប្រយោជន៍នៃការស្រោចទឹកមុនគ្របរង៖**

➤ ដីត្រជាក់ កូនត្រប់ ងាយដុះលូត លាស់

➤ កាត់បន្ថយ ចំនួនកូនត្រប់សន្លប់ អន់ ឬងាប់ក្រោយពីដាំហើយ ។







**\* ការគ្របរងដំរី៖**

បន្ទាប់ពីដាក់ដីទ្រាប់បាត និងស្រោចទឹកតាមរងឱ្យជោគហើយ កសិករ ចាប់ផ្តើមគ្របរងបាន។ មានសម្ភារៈពីរប្រភេទអាចជ្រើសរើសយកមកគ្របរងដាំ ដំណាំបន្លែគឺ៖



**ក. ប្លាស្ទិកគ្របដី**

យើងដំឡើងប្លាស្ទិកគ្របដី តាមរងដាំបន្លែនីមួយៗដូចវិធី ខាងក្រោម៖

➤ ទាញដុំប្លាស្ទិកតាមបណ្តោយ រង យកស្រទាប់ពណ៌សដាក់ ខាងលើ និងស្រទាប់ពណ៌ខ្មៅ ដាក់ខាងក្រោម៖

➤ ខ្ចាស់បន្ទះឫស្សីពីលើប្លាស្ទិក ជាប់នឹងដីនៅគល់និងចុងរង បន្លែឱ្យញឹក



**២**

ប្លាស្ទិកស្រទាប់ពណ៌ស

ប្លាស្ទិកស្រទាប់ពណ៌ខ្មៅ

➤ ទាញប្លាស្ទិកតាមបណ្តោយរង យកបន្ទះឫស្សីខ្ចាស់តាមតែម រងប្រវែងពី៣-៤តីក សម្រាប់ ខ្ចាស់មួយកន្លែងៗ ។





៣

- ប្រើម៉ែត្រឈើ ឬឫស្សីសម្រាប់វាស់ វែងចន្លោះគុម្ព
- ម៉ែត្រឈើមានភ្ជាប់ដៃកគោលសង ខាងសម្រាប់ចាក់ទំលុះប្លាស្ទិកគ្រប រងមុនប្រើកំប៉ុងមានដាក់រងើកភ្លើង សម្រាប់ចោះរណ្តៅដាំកូនត្រប់ ប្រវែងខ្នាត អាស្រ័យតាមប្រភេទ ដំណាំ។



៤

- ចោះរណ្តៅតាមខ្នាតបានដៅទុក ប្រើកំប៉ុងក្តៅ( ដាក់រងើកភ្លើង )ឬឧប ករណ៍ផ្សេងទៀតសម្រាប់ចោះរណ្តៅ លើប្លាស្ទិក
- កំប៉ុងសម្រាប់ចោះគួរមានមុខកាត់ ១តិកកន្លះ។ បើមុខកាត់តូចកំដៅ ងាយឆ្ងល់ពីក្រោមប្លាស្ទិកធ្វើឱ្យស្លោក កូនត្រប់បន្ទាប់ពីដាំហើយ។



៥

- រងបន្លែបានចោះរណ្តៅហើយ ។





❖ ប្រការត្រូវចងចាំនៅពេលគ្របប្លាស្ទិក៖



ការ ក្រាលកៅស៊ូប្លាស្ទិកមិនបាន ត្រឹម ត្រូវភា វា មេ បច្ចេកទេស

ការ ក្រាលកៅស៊ូប្លាស្ទិកបាន ត្រឹម ត្រូវភា វា មេ បច្ចេកទេស

មិនត្រូវគ្របប្លាស្ទិក ធូរពេកដូចនេះទេ វាធ្វើឱ្យមានខ្យល់ក្តៅចេញចូលក្រោម ប្លាស្ទិកដែលបានគ្របរួចហើយបង្កឱ្យ កូនត្រប់ងាប់ ជាពិសេស ប្លាស្ទិកនឹង ងាយរំហែក។ តែក៏មិនត្រូវទាញវាឱ្យ តឹងខ្លាំងពេកនោះទេពីព្រោះវានឹងងាយ យារំហែក។

គ្របបែបនេះ ជាការប្រសើរ បំផុត

អត្ថប្រយោជន៍នៃការគ្របរងដោយប្លាស្ទិកគ្របដី

មានផលប្រយោជន៍ជាច្រើននៅរដូវវស្សាដូចជា៖

- កាត់បន្ថយជំងឺកង្កែប
- កាត់បន្ថយការហូរច្រោះដីរងដំណាំ
- ដីរងមិនហាប់ (ដីនៅធូរ) ធ្វើឱ្យឫសដំណាំងាយចាក់ឫសបានធូរ
- កាត់បន្ថយការបាត់បង់ដី
- កាត់បន្ថយការដុះស្មៅ
- កាត់បន្ថយជំងឺ និងសត្វល្អិតចង្រៃ ។





## ខ. ការគ្របចំបើងនិងរបៀបប្រើ



គ្របចំបើងកំរាស់ពី ០,៦ តិក ទៅ ១ តិក  
( ៦ សង់ទីម៉ែត្រ ទៅ ១០ សង់ទីម៉ែត្រ )

រងគ្របចំបើងត្រៀមដាំកូន

### • អត្ថប្រយោជន៍ការប្រើចំបើងគ្របរង

ចំបើងផ្តល់ផលប្រយោជន៍ច្រើននៅរដូវប្រាំងដូចជា៖

- រក្សាសំណើមដីបានយូរ កាត់បន្ថយការហូរច្រោះដីរងដំណាំ
- ដីរងមិនហាប់ ( ដីនៅធូរ ) ធ្វើឱ្យឫសដំណាំងាយដុះបានលឿន
- កាត់បន្ថយការបាត់បង់ដី កាត់បន្ថយការដុះស្មៅ
- ជួយឱ្យដីធូររលាយបន្ទាប់ពីចំបើងរលួយ

### • របៀបដាំកូនបន្លែក្នុងរងគ្របចំបើង



ចំបើងត្រូវដាក់ឱ្យឃ្លាតឆ្ងាយពីគល់កូនបន្លែដូចរូបនេះ ជៀសវាងចំបើងបង្កឱ្យ  
ដើមកូនបន្លែរលួយ





## ៥. ការធ្វើវាសបណ្តុះកូនគ្រប់

ការបណ្តុះកូនគ្រប់មិនបានត្រឹមត្រូវតាមបច្ចេកទេស នោះកសិករនឹងមានការខាតបង់ជាច្រើនដូចជា៖

- ខាតបង់គ្រាប់ដោយសារគ្រាប់មិនដុះ និងមានចំនួនកូនគ្រប់ងាប់ច្រើន
- កសិករត្រូវការពេលវេលាថែទាំកូនគ្រប់ និងចំណាយជីសម្រាប់បំប៉ន

គ្រប់ក៏ច្រើនដែរ

- កសិករនឹងមិនអាចប្រមូលផល ឬប្រមូលផលបានតិចដោយសារកូន

គ្រប់ក្រិនឬមានជំងឺ

- ដើមគ្រប់មានសុខភាពខ្សោយ ងាយរងការបំផ្លាញពីសត្វល្អិតចង្រៃ និងជំងឺ។

ដើម្បីទទួលបានទិន្នផលបានខ្ពស់ កសិករគួរតែផលិតកូនគ្រប់ឱ្យបានថ្លោសៗល្អ និងមិនមានជំងឺជាប់មកជាមួយនៅពេលយកវាមកដាំ។ ដើម្បីបណ្តុះកូនគ្រប់បានថ្លោសល្អ កសិករគួរអនុវត្តតាមបច្ចេកទេសដូចខាងក្រោម៖

- ត្រូវសង់រោងបណ្តុះនៅកន្លែងណាដែលមានពន្លឺថ្ងៃគ្រប់គ្រាន់ និងមិននៅក្បែរដើមឈើ

• ដំបូលអាចមានពន្លឺថ្ងៃចាំងចូលដល់កូនបន្លែគ្រប់គ្រាន់។ ជៀសវាងធ្វើដំបូលរោងកូនបន្លែពីស្លឹកដូង តង់ពណ័រខៀវ ឬពីសម្ភារផ្សេងទៀតដែលមិនអាចឱ្យពន្លឺចូលរួច ពីព្រោះវានឹងធ្វើគ្រាប់គ្រប់ដុះយឺត ដើមកូនបន្លែទន់ ឬងាយរលួយគល់កូនគ្រប់។

• រោងត្រូវមានកម្ពស់ពី២ម៉ែត្រទៅ២ម៉ែត្រកន្លះដោយធ្វើដំបូលពីសំណាញ់ពណ័រខៀវដើម្បីកាត់បន្ថយពន្លឺនៅរដូវក្តៅខ្លាំងនិងដំបូលពីប្លាស្ទិកពណ័រសនៅរដូវវស្សា

• វាសបណ្តុះគួរមានកម្ពស់កន្លះម៉ែត្រពីដី។ វាអាចធ្វើពីឫស្សី ក្តារ និងសម្ភារដទៃទៀតដែលអាចរកបាន។





មិនត្រូវក្រាលដី បាវក្រចៅឬសម្ភារណាដែលជក់ទឹកពីលើរានសម្រាប់ ទ្រាប់ពីក្រោមកន្លែងឬថាសបណ្តុះទេ ពីព្រោះវាអាចនាំមកជាមួយនូវជំងឺឆ្លងមក ពីកូនបន្លែ ឬធ្វើឱ្យឫសចាក់ចុះហួសកន្លែងបណ្តុះ។

➤ គ្របសំណាញ់ពណ៌សដើម្បីការពារសត្វល្អិតពេលកូនត្រប់ដុះពន្លក។



រានបណ្តុះកូនបន្លែសម្រាប់រដូវប្រាំង

**ផលប្រយោជន៍នៃការធ្វើអាងបណ្តុះ៖**

➤ ការពារកូនដំណាំបាន ពីជំងឺ ឆ្លងពីសត្វល្អិតចង្រៃ

➤ បញ្ចៀស ការរលួយកូនត្រប់ នូវរដូវវស្សា និងក្រិនកូនត្រប់នៅរដូវប្រាំង

➤ កាត់បន្ថយការឆ្លងជំងឺកូនត្រប់ ដែលហូរមកតាមដី

**៦. ការបណ្តុះគ្រាប់**

➤ ការរៀបចំដីបណ្តុះគ្រាប់ត្រប់

យកដីមានជីជាតិ១ភាគលាយជាមួយដីលាមកគោស្នួត ឬដីកំប៉ុស្ត ២ភាគ និងផេះអង្កាម ពី២ ទៅ ៣ភាគអាស្រ័យតាមប្រភេទដី (ផេះអង្កាមត្រូវត្រាំទឹក រយៈពេលពី២-៣យប់ )។ យកល្បាយដែលបានលាយច្របល់ហើយយកទៅ លឹងឬចំហុយរហូតក្តៅសព្វល្បាយដីនោះនៅសើមតិចៗទើបមិនខូចគុណភាព



រានបណ្តុះកូនបន្លែសម្រាប់រដូវវស្សា





# ល្បាយដី ។

## វិធីអ្រូបចំលាយល្បាយដីបណ្តុះ

ផេះអង្កាម



លាយវត្ថុធាតុដើមទាំងអស់ ចូលគ្នារួចលីងឬចំហុយឱ្យក្តៅ សព្វដី




ដីមានដីជាតិ      ដីកំប៉ុស្ត / លាមកគោស្នូត

### \* ផលប្រយោជន៍ការអ្រូបចំដីសម្រាប់បណ្តុះគឺ ៖

- គ្រាប់ងាយដុះ ហើយឫសដុះលូតលាស់បានល្អ
- កូនត្រប់មានដីគ្រប់គ្រាន់សម្រាប់ចិញ្ចឹមដើម ស្លឹក ឬសរបស់វា
- សម្លាប់មេរោគ ដែលបង្កឱ្យកូនត្រប់រលួយ
- សម្លាប់គ្រាប់ស្មៅចង្រៃនៅក្នុងដីបណ្តុះដែលដុះដណ្តើមយកដីពីកូនត្រប់
- សម្លាប់ពងសត្វល្អិត និងសត្វល្អិតចង្រៃក្នុងដីដែលបំផ្លាញគ្រាប់ត្រប់ ។

### \* ការបណ្តុះគ្រាប់

- យកដីបណ្តុះបានលីង ឬចំហុយ ហើយដាក់ក្នុងកន្លែង ឬ ថាសបណ្តុះ



វិធីណាឱ្យបណ្តុះ គ្រាប់ក្នុងកន្លែងស្លឹកចេក      បច្ចេកទេសបណ្តុះ គ្រាប់ត្រប់ក្នុងថាសបណ្តុះ





\* ស្រោចទឹកដីបណ្តុះគ្រាប់ឱ្យជោគ



\* ដាក់គ្រាប់ត្រប់១គ្រាប់ក្នុង១ ប្រលោះ ថាសបណ្តុះ ឬ ១កន្លែងស្លឹកចេក រួចយកដី រោយលុប ពីលើគ្រាប់។ មិនត្រូវកប់គ្រាប់ ជ្រៅនោះទេវាអាច ធ្វើឱ្យគ្រាប់រលួយ ឬដុះយឺត។

**របៀបថែទាំកូនត្រប់**

ស្រោចទឹកកូនត្រប់ឱ្យជោគនៅពេលព្រឹក និងពេលថ្ងៃ ។ មិនគួរស្រោចទឹក នៅពេលល្ងាចទេ ពីព្រោះទឹកដែលស្រោចនេះវាធ្វើឱ្យដីសើមពេលយប់ គ្រាប់និងឫសកូនត្រប់ងាយសើមជ្រុលបង្កឱ្យវារលួយបានយ៉ាងឆាប់រហ័ស។ បន្ទាប់ពីកូនត្រប់អាយុបាន១០ទៅ១៥ថ្ងៃ ត្រូវស្រោចដី ដែលមានធាតុ ផូស្វ័រច្រើន ( ដីប៉េ ) ដូចជាដី ១៨-៤៦-០ ឬដី ១៦-២០-០ ដើម្បីជួយកូន ត្រប់មានឫសច្រើន និងរឹងមាំ។ យកដីណាមួយខាងលើចំនួន១ស្លាបព្រា បាយលាយទឹកចំនួន១០លីត្រ រួចកូរវាឱ្យរលាយទើបស្រោចលើកូនត្រប់។ យើងត្រូវស្រោចទឹកធម្មតាលាងកូនត្រប់បន្ទាប់ពីស្រោចដីរួចហើយ។

**៧ . ការដាំកូនត្រប់**

កូនត្រប់មានអាយុ២៥ថ្ងៃ ( មានស្លឹកពីរ ឬបី ) យើងយកវាទៅដាំបាន។ បើ







យើងដាំកូនត្រប់មានអាយុចាស់ជាងនេះយើងនឹងខាតផលប្រយោជន៍ដូចជា៖

➤ កូនត្រប់ខ្សោយ (ស្គមៗ)

➤ មានខ្លែងបែកតិច

➤ កាត់បន្ថយទិន្នផល

➤ ត្រូវពង្រឹងកូនត្រប់ ចំនួន៥ទៅ៧ថ្ងៃមុនដកយកដាំ គឺ ត្រូវដាក់កូនត្រប់ឱ្យ ត្រូវពន្លឺថ្ងៃ (តែជៀសវាងពេល ថ្ងៃត្រង់) និងបន្ថយការស្រោចទឹក រហូតដល់ ពេលយកកូនទៅដាំ។



ការពង្រឹងកូនបន្លែបានត្រឹមត្រូវ និង ទទួលបានអត្ថប្រយោជន៍ដូចជា៖

➤ ដើមកូនត្រប់រឹងមាំល្អ

➤ កូនត្រប់មិនចាញ់អាកាសធាតុខាង ក្រៅនៅពេលយកទៅដាំ

➤ មានការដាច់ឫសតិចតួចបំផុតនៅ ពេលដកកូនដាំ

➤ កូនត្រប់សន្លប់ (អន់) ឬអាចងាប់ តិចតួចបំផុតបន្ទាប់ពីដាំហើយ។

### ការពង្រឹងកូនបន្លែមុនយកទៅដាំ

➤ ត្រូវស្រោចទឹកកូនត្រប់ឱ្យជោគពី២-៣ ម៉ោងមុនដកយកទៅដាំ។ ត្រូវដាំ កូនត្រប់នៅពេលរសៀល។

➤ បញ្ចូលទឹកឱ្យជោគរងដាំនៅពេលព្រឹក។ បើយើងបានស្រោចទឹកសព្វ ដីនៅពេលព្រឹកបែបនេះវាជួយឱ្យដីក្នុងរងមានសំណើមគ្រប់គ្រាន់អាចជួយ កាត់បន្ថយការភាយកម្ដៅចេញពីរងគ្របបញ្ជាស្លឹកនោះ កូនត្រប់មានចំនួន ងាប់ដើមតិចតួចបំផុតបន្ទាប់ពីដាំហើយ ជាពិសេសយើងងាយស្រួលពេល





# ដើរតាមចន្លោះរងក្នុងពេលដាំកូនត្រប់។



រងបានបញ្ចូលទឹក នៅពេលព្រឹក មុនពេលដាំ



- ✦ របៀបដកកូនត្រប់ចេញពីថាសបណ្តុះ
- ✦ យកម្រាមដៃច្របាច់បាតថាស ឬរុញដីក្នុងរន្ធនៅបាតថាសឡើង
- ✦ ដៃម្ខាងទៀតទាញគល់កូនត្រប់ឡើងលើ។





### របៀបដាំកូនត្រប់

- ដាំត្រីមដីកំណើតទើបកូនដុះបានល្អ
- ប្រសិនបើកប់វាទៅ ក្នុងរណ្តៅជ្រៅលិច បាត់ដីកំណើតកូនបន្ថែមនឹងលូតលាស់ យឺតឬងាយងាប់។

### ៨. ការថែទាំ

#### ៨.១. ការប្រើប្រាស់ដី

ការជ្រើសរើសប្រភេទដីសម្រាប់ដាក់ លើដំណាំត្រប់ និង ត្រូវពេលវេលាតាម

ដំណាក់កាលលូតលាស់របស់ដំណាំ ព្រមទាំងដាក់ដី ជាមួយបរិមាណដែល ដំណាំត្រូវការនោះ យើងពិតជាចំណាយថវិកាទិញដីអស់តិច ហើយដំណាំផ្តល់ ទិន្នផលបានខ្ពស់។

#### ក. ប្រភេទដីនិងពេលវេលាប្រើប្រាស់ដី

ពូជត្រប់បង្កាត់អ៊ីប្រីដ (Hybrid F<sub>1</sub>) ត្រូវដាក់ដីបំប៉នឱ្យបានទៀងទាត់ទើប វាអាចផ្តល់ផ្កាផ្លែបានច្រើន។ ជាការប្រសើរគួរដាក់ដីបំប៉នរៀងរាល់៧ទៅ១៥ថ្ងៃ ម្តងបន្ទាប់ពីដាំកូនត្រប់ហើយ តែវាក៏អាស្រ័យទៅតាមរដូវកាលដាំដុះ ប្រភេទដី និងស្ថានភាពលូតលាស់របស់ត្រប់ផងដែរ។ ឧទាហរណ៍ប្រភេទដីខ្សាច់ត្រូវដាក់ ដីឱ្យបានញឹកញាប់ តែត្រូវដាក់បរិមាណតិច ដោយសារប្រភេទដីនេះងាយហូរ ច្រោះដីលឿន ដូច្នោះបើយើងដាក់វាច្រើននោះយើងនឹងបាត់បង់ដោយសារហូរដី តាមទឹកហើយដំណាំស្រូបយកបានតិចតួច ។

#### បញ្ហាភ័ន្ត

ដីខ្សាច់គួរធ្វើការដាក់ដីឱ្យបានច្រើនដង តែក្នុងមួយដងៗមិនត្រូវឱ្យហួស កម្រិតនោះទេ។ ត្រូវដាក់ តែឱ្យច្រើនសារ ជៀសវាងការដាក់ច្រើន តែដីត្រូវហូរ ទៅតាមទឹក ឬហូតទៅក្នុងបរិយាកាសអស់នាំឱ្យខាតបង់ថវិកា។





រៀនរៀនជ្រើសរើសដីដែលខូចគុណភាព (មានកកជាដុំៗឬមានភាពសើម) និងដាក់ដីបំប៉នលើដំណាំត្រប់ពេលថ្ងៃក្តៅ ព្រោះអាចធ្វើឱ្យដំណាំស្លោកនិងងាប់បាន។

**បរិមាណ និង ពេលវេលាដាក់ដី សំរាប់ដំណាំត្រប់លើផ្ទៃដី៥០០ ម៉ែត្រការ៉េ**

ចំនួនថ្ងៃបន្ទាប់ពីដាំ	ប្រភេទដី	ចំនួនដីក្រាម/ដើម	ចំនួនដើមសរុប	ចំនួនដីដាក់៥០០ម <sup>២</sup>	ចំងាយដាក់ដី
ទ្រាប់បាត	២០-២០-១៥	១០	៤៨០	៤,៨០	ពង្រាយលើរង
១០ថ្ងៃ	២០-២០-១៥ ៤៦-០-០	២,៥ ២,៥	៤៨០ ៤៨០	១,២០ ១,២០	១០-១៥ ស.ម ពីគល់
២០ថ្ងៃ	២០-២០-១៥ ៤៦-០-០	២,៥ ២,៥	៤៨០ ៤៨០	១,២០ ១,២០	១០-១៥ ស.ម ពីគល់
៣០ថ្ងៃ	៤៦-០-០ ២០-២០-១៥	២,៥ ២,៥	៤៨០ ៤៨០	១,២០ ១,២០	១៥-២០ ស.ម ពីគល់
៤០ថ្ងៃ	៤៦-០-០ ២០-២០-១៥	២,៥ ២,៥	៤៨០ ៤៨០	១,២០ ១,២០	១៥-២០ ស.ម ពីគល់
៥០ថ្ងៃ	៤៦-០-០ ២០-២០-១៥	២,៥ ២,៥	៤៨០ ៤៨០	១,២០ ១,២០	១៥-២០ ស.ម ពីគល់
៦០ថ្ងៃ	០-០-៦០ ២០-២០-១៥	២,៥ ២,៥	៤៨០ ៤៨០	១,២០ ១,២០	១៥-២០ ស.ម ពីគល់
៧០ថ្ងៃ	០-០-៦០ ២០-២០-១៥	២,៥ ២,៥	៤៨០ ៤៨០	១,២០ ១,២០	១៥-២០ ស.ម ពីគល់
៨០ថ្ងៃ	០-០-៦០ ២០-២០-១៥	២,៥ ២,៥	៤៨០ ៤៨០	១,២០ ១,២០	១៥-២០ ស.ម ពីគល់
៩០ថ្ងៃ	០-០-៦០	២,៥	៤៨០	១,២០	១៥-២០ ស.ម ពីគល់
១០០ថ្ងៃ	២០-២០-១៥	២,៥	៤៨០	១,២០	១៥-២០ ស.ម ពីគល់
១១០ថ្ងៃ	២០-២០-១៥	២,៥	៤៨០	១,២០	១៥-២០ ស.ម ពីគល់
១២០ថ្ងៃ	២០-២០-១៥	២,៥	៤៨០	១,២០	១៥-២០ ស.ម ពីគល់

**គួរបញ្ឈប់ការប្រើប្រាស់ដីមុនបញ្ឈប់ប្រមូលផល១ខែ។**





**\* ប្រការគួរជៀសវាងនៅពេលដាក់ដី**

គ្រប់ប្រភេទដីគឺមីគ្រាប់ទាំងអស់ ៖

— មិនត្រូវយកដីដាក់នៅក្បែរគល់ដំណាំទេ វាអាចបង្កឱ្យឆ្លុលក្តៅដំណាំ ហើយធ្វើឱ្យស្លឹកស្លោក ឬ ងាប់កូនគ្រប់។

— ជៀសវាងដាក់ដីលើដី (មិនបានកប់ក្នុងដី) ដែលជាហេតុផលធ្វើឱ្យបាត់ បង់គុណភាពដោយសារខ្យល់ កម្ដៅថ្ងៃ។



ជៀសវាងដាក់ដី លើដីបែបនេះ

**ខ.របៀបដាក់ដីក្នុងរងគ្របបញ្ជាស្លឹកគ្របដីនិងចំបើង**



— យើងត្រូវ យកឈើមកបុកជា រណ្តៅពីលើរងគ្របចំបើង និង បញ្ជាស្លឹកជម្រៅប្រមាណជា ៥ សង់ទីម៉ែត្រ (កន្លះតឹក) នៅ សងខាងរណ្តៅដាំគ្រប់សម្រាប់ ដាក់ដីបំប៉ន

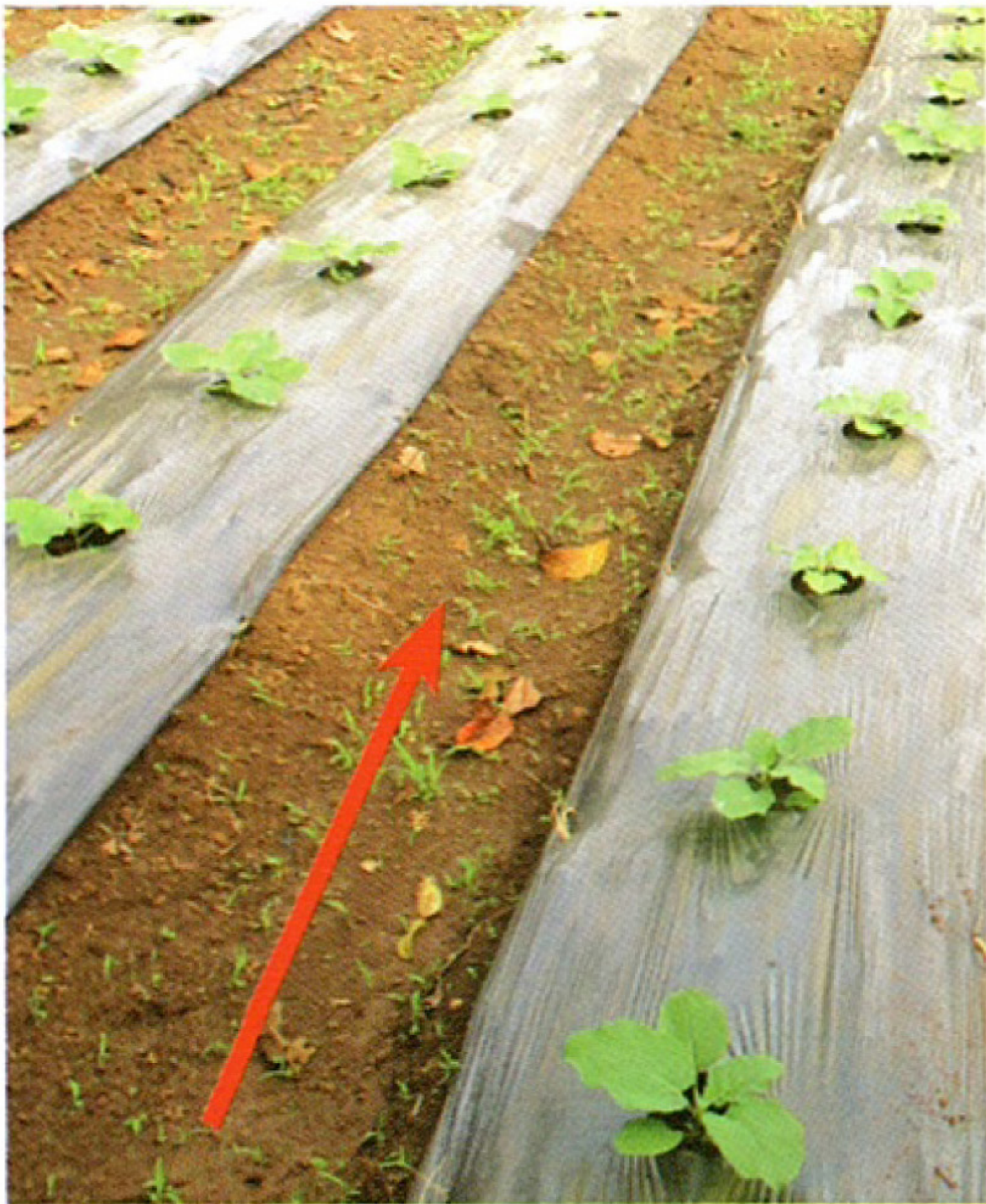




- ជម្រៅរណ្តៅដាក់ដីត្រូវតែរាក់ល្មម ទើបឫសត្រប់អាចចាប់យកដីបាន
- ដាំកូនបានរយៈពេល២ អាទិត្យ ត្រូវដាក់ដីចម្ងាយ១០សង់ទីម៉ែត្រពីគល់
- ដាំកូនបានរយៈពេល៣អាទិត្យ ត្រូវដាក់ដីចម្ងាយ១០-១៥ ស.មពីគល់។

**៨ .២. ការស្រោចទឹក**

- បន្ទាប់ពីថ្ងៃដាំកូនរហូតដាំបានអាយុ១៥ថ្ងៃ ត្រូវស្រោចទឹកកូនត្រប់ជារៀងរាល់ថ្ងៃដើម្បីឱ្យកូនត្រប់ទាំងនោះដុះឫសបានរឹងមាំ
- បើពិនិត្យនៅក្បែរគល់ត្រប់ដីសើមខ្លាំងពេក យើងគួរកាត់បន្ថយការស្រោចទឹកតែបើដីនោះស្ងួតរហូតពុំអាចលុញជាគ្រាប់ឃ្នីបានយើងត្រូវប្រញាប់ស្រោចទឹកភ្លាម
- ការស្រោចទឹកមិនត្រប់គ្រាន់ធ្វើឱ្យដើមត្រប់ក្រិន ជ្រុះផ្កា ផ្លែមិនភ្លឺ និងមានរាងមិនល្អជាដើម
- ជៀសវាងស្រោចទឹកនៅពេលល្ងាច វាបង្កឱ្យដំណាំរហឹមសរលួយឫសហើយអាចងាប់ដើម
- យើងត្រូវស្រោចទឹក ឬបញ្ចូលទឹកតាមរងនៅពេលព្រឹក។



បញ្ចូលទឹកតាមចង្កូររង





### ៨. ៣. ការកាត់ស្លឹក ខ្លែងនិងដោតចំណារ

- កាត់ស្លឹកផ្នែកខាងក្រោម ( ជិតគល់ ) និងស្លឹកចាស់ៗចេញពីដើម
- កាត់ខ្លែងទើបដុះពន្លកចេញពីដើម ចាប់ពីគល់រហូតដល់ខ្លែងដែល

ចេញផ្កាថ្វាយព្រះ។ មិនត្រូវទុកខ្លែងឱ្យដុះច្រើនពេកទេ ព្រោះវាអាចទាក់ទងដល់ការដុះលូតលាស់ និងការផ្តល់ទិន្នផលរបស់ដំណាំគ្រប់ ហេតុនេះចាំបាច់យើងត្រូវកាត់មែកខ្លែងចេញខ្លះ និងមិនត្រូវទុកខ្លែង ឱ្យដុះវែងហើយ ទើបកាត់នោះទេ ពីព្រោះវានឹងធ្វើឱ្យដើមគ្រប់ចុះខ្សោយបន្ទាប់ពីកាត់ខ្លែងនោះចេញ។

- បន្ទាប់ពីដាំកូនបាន១០ទៅ១៥ថ្ងៃត្រូវដាក់ជន្លល់តាមដើមនីមួយៗឬចងខ្សែក៏បាន។



ផ្កាថ្វាយព្រះ

ត្រូវកាត់ខ្លែងនៅផ្នែកខាងក្រោម ផ្កាថ្វាយព្រះចេញពីដើមមេ



ដើមបានដោតបង្គោលឬចងខ្សែតាមដើមនីមួយៗ



ដើមគ្រប់ងាយដួលនៅពេលមានខ្យល់ និងពេលកំពុងមានផ្លែច្រើន ប្រសិនបើយើងមិនបានដោតបង្គោលទប់តាមដើមនីមួយៗ ទេ។





❖ ផលប្រយោជន៍នៃការកាត់ខ្លែង និងដោតបង្គោលទម្រុះ

– ជួយឱ្យដើមដុះបានលឿន

– ជួយឱ្យដើមស្រលះ មានខ្យល់ ពន្លឺថ្ងៃចេញចូលក្នុងចម្ការត្រប់បានគ្រប់គ្រាន់ នោះយើងក៏អាចកាត់បន្ថយជំងឺ និងសត្វល្អិតចង្រៃក្នុងចម្ការបានមួយចំនួនផងដែរ។ ជាពិសេសដើមត្រប់រឹងមាំ ប្រមូលផលបានយូរ ។

៨. ៤. ការសម្អាតស្មៅ

– ស្មៅជាជម្រកសត្វល្អិតចង្រៃ និងជំងឺរាតត្បាតដល់ដំណាំ។ ការទុកឬការយឺតយ៉ាវសម្អាតស្មៅក្នុងចម្ការត្រប់វាងាយកើតជំងឺ សម្បូរសត្វល្អិតចង្រៃបំផ្លាញដំណាំត្រប់។ កត្តានេះហើយដែលកសិករប្រមូលផលត្រប់បានតិចតែចំណាយថវិកាទិញថ្នាំពុលអស់ច្រើន។ ដូច្នោះយើងត្រូវសម្អាតស្មៅចេញតាមចន្លោះរង និងក្នុងចម្ការជាប្រចាំដើម្បីកម្ចាត់ជម្រកទាំងអស់នេះចោល។

៩. ជំងឺ និងសត្វល្អិតចង្រៃលើដំណាំត្រប់៖

៩.១ ជំងឺ

ក. ជំងឺបាក់តេរីយ៉ា ( Bacteria Wilt )

បាក់តេរី ដែលបង្កជំងឺនេះ

រស់នៅក្នុងដីបានយ៉ាងយូរ ។ នៅពេលណាដីនៅជុំវិញដើមត្រប់មានសំណើមខ្ពស់ ហើយបរិយាកាសមានសីតុណ្ហភាពខ្ពស់ ថែមទៀតនោះជំងឺនេះនឹងចាប់ផ្តើមរាតត្បាតដំណាំយ៉ាងឆាប់រហ័ស។

រោគសញ្ញាជំងឺនេះ ឃើញ







តាមរយៈ សញ្ញានៅលើដើមគ្រប់មានស្លឹកស្រពោន នៅពេលថ្ងៃ ហើយនៅពេលយប់ស្លឹកនោះមានសភាពស្រស់ធម្មតា។ យើងអាចដឹងពីវត្តមានជំងឺនេះបានយ៉ាងច្បាស់ ដោយកាត់ដើមដែលស្រពោនស្លឹក យកទៅដាក់ក្នុងទឹកថ្លា។ បើសិនយើងឃើញមានសសៃរសៗអណ្តែតចេញពីដើមដូចផ្សេងនោះបញ្ជាក់បានថាដើមគ្រប់ដែលស្រពោន គឺបង្កពីជំងឺបាក់តេរីល។

**វិធីការពារ**

- ជ្រើសរើសដីបណ្តុះគ្រាប់ដែលគ្មានជំងឺនេះ
- ប្រើពូជធន់នឹងជំងឺបាក់តេរី
- ដាំដំណាំឆ្លាស់លើដីតែមួយ ហើយជៀសវាងដាំដំណាំ ម្ទេស គ្រប់ឬប៉េងប៉ោះបន្តលើដីតែមួយ
- ថាសបណ្តុះ ឬកន្លែងបណ្តុះកូនគ្រប់មិនត្រូវដាក់ជាប់នឹងដី
- ប្រមូលកាកសំណល់ដំណាំ ដែលកើតជំងឺនេះទៅដុតចោលឱ្យឆ្ងាយពីចម្ការ
- រងដាំដែលកើតជំងឺប្រភេទនេះមិនត្រូវបង្ហូរទឹកចេញទៅរងផ្សេងទៀតទេ ពីព្រោះវាអាចនាំជំងឺនេះ ឆ្លងទៅរងដាំផ្សេងទៀត។

**៩.២. សត្វល្អិតចង្រៃ**

**ក. រុយស ( White fly )**

រុយសជញ្ជក់ស្លឹកពីដើមមួយ ទៅដើមមួយទៀត។ នៅពេលវាជញ្ជក់ស្លឹកគ្រប់ណាដែលមានជំងឺនោះរុយសបានបីតមកជាមួយមេរោគ(វីរុស) នៃជំងឺនោះ ហើយវានឹងផ្ទេរឱ្យដំណាំផ្សេងទៀត នៅពេលណារុយសនេះបានជញ្ជក់ស្លឹកគ្រប់បន្ទាប់។ ហេតុនេះហើយទើបជំងឺនេះ ឆ្លងពីដើមគ្រប់មួយទៅដើមគ្រប់មួយទៀតពាសពេញចម្ការយ៉ាងឆាប់រហ័ស ។





រោគសញ្ញាដំណាំគ្រប់ ដែលមានជំងឺដោយសាររុយសជាអ្នកចម្លងជំងឺពីដំណាំ ផ្សេងទៀត



មេរុយសពេញវ័យ



មិនត្រូវយកកូនគ្រប់មានជំងឺ ទៅដាំទេ

**\* វិធីការពារ**

- \* គ្របថ្នាលបណ្តុះកូនគ្រប់ជាមួយសំណាញ់ការពារសត្វល្អិត
- \* គួរដាំប្រើគម្របប្លាស្ទិកគ្របដី





- ដាំត្រប់ឱ្យរង្វើល
- ជៀសវាងដាំកូនត្រប់ដែលមានជំងឺ
- កម្ចាត់ស្មៅ និងដំណាំជម្រករុយសចេញពីក្នុងចម្ការ
- យកថ្នាំថ្យាមេថូហ្សាម (Thiamethoxan) លាយជាមួយទឹកស្រោចលើកូនត្រប់មុនពេលយកទៅដាំ
- កប់ចោលកាកសំណល់ដំណាំនៅសល់បន្ទាប់ពីប្រមូលផលហើយ

**វិធីកំចាត់**

- ដកដើមដែលកើតជំងឺនេះយកដុតចោល
- ជ្រើសរើសថ្នាំកម្ចាត់សត្វល្អិតណាមួយប្រើឆ្លាស់គ្នាលាយនិងទឹកស្អិតហើយបាញ់នៅពេលត្រជាក់ដូចជា៖ ថ្នាំថ្យាមេថូហ្សាម (Thiamethoxam) ថ្នាំអ៊ីមីដាក្លូប្រីដ (Imidacloprid) ថ្នាំដាយណូតេផុរ៉ាន់ (Dinotefuran) ថ្នាំអេម៉ាមិចទីន (Emamectin) ឬ ថ្នាំបុយប្រូហ្វេស៊ីន (Buprofecine) ។

**ខ. ដង្កូវចោះផ្លែ និង ស៊ីរូងដើម (Eggplant Fruit and shot Borer)**

មេអំបៅដង្កូវនេះតែងពងដាក់ផ្នែកខាងក្រោមស្លឹក លើផ្កា និងដើមភាយៗ ឬជាក្រុម បន្ទាប់ពីពងញាស់ជាកូនដង្កូវ វានឹងចោះចូលក្នុងត្រួយធ្វើឱ្យដើមត្រប់ស្រពោន ឬកូនទើបញាស់ ចោះចូលក្នុងក្តីបត្រប់ខ្លីៗស៊ីបំផ្លាញផ្លែនោះ ។



ត្រួយត្រប់ស្រពោនដោយសារដង្កូវស៊ីរូងដើម





កូនដង្កូវស៊ីរូងដើមកំពុងបំផ្លាញត្រួយត្រប់

❖ វិធីការពារ

- ប្រើប្រាស់ស្លឹកគ្របរងដាំដើម្បីកាត់បន្ថយពពួកដង្កូវក្នុងដី
- ភ្នំដី និងហាលឱ្យបានគ្រប់គ្រាន់អាចកម្ចាត់ឱកខៀ ឬដង្កូវប្រភេទនេះ

នៅក្នុងដី

- ដាំត្រប់ឱ្យរង្វើល
- កាត់ស្លឹក និងខ្លែងចេញពីដើមមេ
- ដោតបង្គោលទប់ដើមកុំឱ្យដួលឬទ្រេត





### វិធីកម្ចាត់

— កាត់ផ្លែ និងត្រួយដែលបានបំផ្លាញដោយដង្កូវយកទៅដុត ឬ កប់ចោល។ បើទុកផ្លែ និង ត្រួយទាំងនេះ ក្នុងចម្ការ នោះដង្កូវនឹងលូតលាស់ធំធាត់ជាមេអំបៅ ហើយពងដាក់ត្រប់កាន់តែច្រើនជាងមុន។

— បេះកូនដង្កូវ និងពងដង្កូវដោយដៃចេញពីដើមត្រប់

— បាញ់ថ្នាំកសិកម្មនៅពេលកូនដង្កូវនឹងញាស់ទើបមានប្រសិទ្ធភាពខ្ពស់។ យើងអាចជ្រើសរើសថ្នាំពុលកសិកម្មណាមួយយកមកបាញ់នៅពេលត្រជាក់ដូចជា ៖ ថ្នាំក្លរីហ្វូសលាយជាមួយស៊ីរ៉ែមេទ្រីន (Chlorpyrifos + cypermethrin) ថ្នាំហ្វីប្រូនីល (Fipronil) ថ្នាំបាក់ស៊ីលូសស្សូរីនជៀនស៊ី (Bacillus thuringiensis) ឬ ថ្នាំអង់ត្រានីលិកឌីយ៉ាមីដ (Antbranic Diamides) ។

### គ. ពីងពាងក្រហម (Red spider mites)

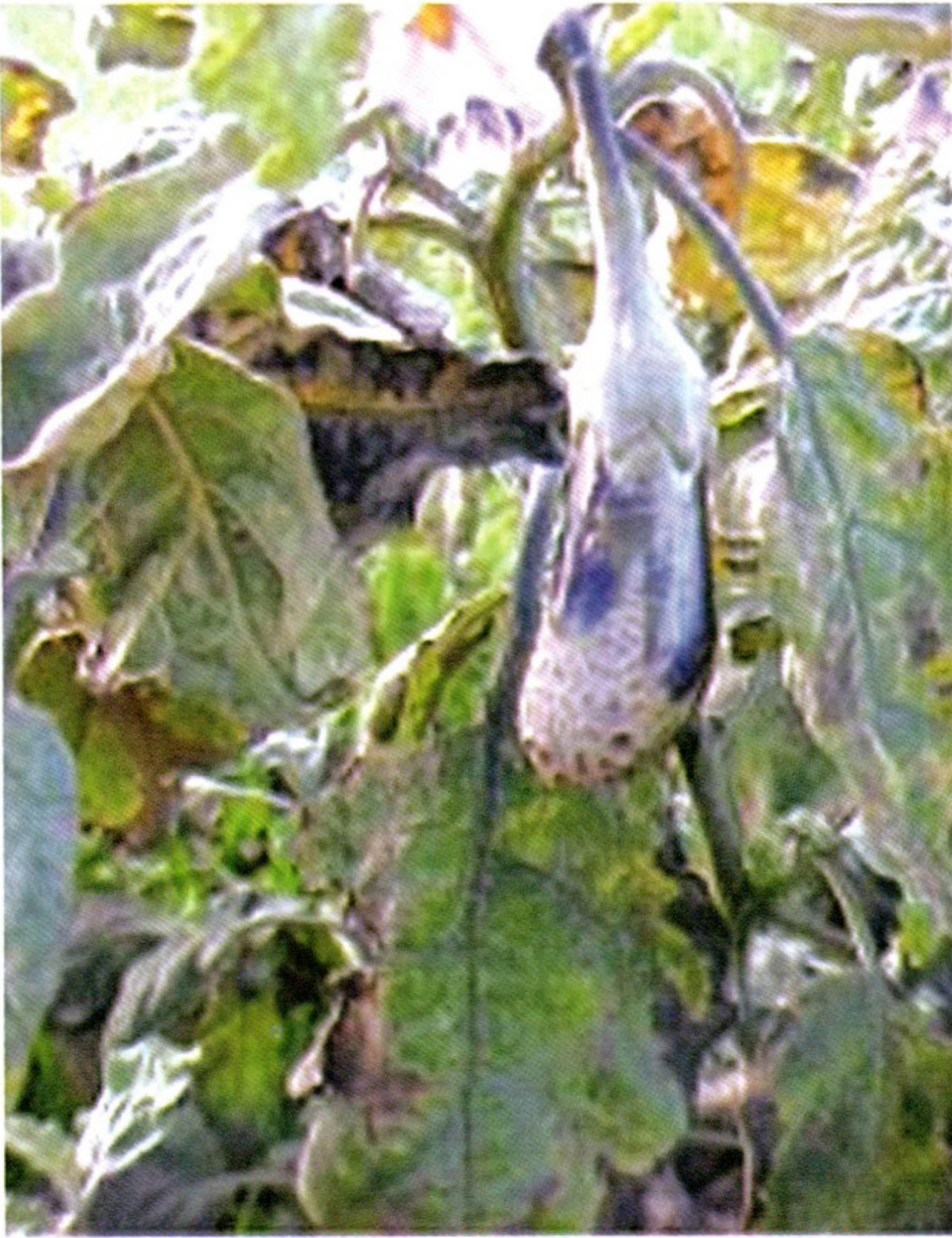
វាបំផ្លាញខ្លាំងនៅលើដំណាំត្រប់ ម្ទេស ម្រះ ឪឡឹក ត្រសក់ និង ប៉េងប៉ោះ។ សត្វល្អិតចង្រៃនេះបង្កឱ្យស្លឹកចំណាស់របស់ត្រប់ឡើងខ្លោច ។ វាកើតមានខ្លាំងនៅពេលអាកាសធាតុក្តៅស្ងួត ។



ពីងពាងក្រហម (រូបរាងរបស់វាតូចដូច្នោះយើងពិបាកមើលឃើញ និងភ្នែកណាស់)

ពីងពាងក្រហម (Red spider mites)





ស្លឹកនិងផ្លែត្រប់បំផ្លាញយសារ  
ពីងពាងក្រហម

**\* វិធីការពារ**

- ត្រូវពិនិត្យមើលពីងពាងក្រហមឱ្យបានទៀងទាត់នៅក្រោមស្លឹកត្រប់
- កាត់ស្លឹកពីងពាងក្រហមបំផ្លាញចេញពីចម្ការ និងប្រមូលដុតចោល
- បាញ់ស្លឹកស្តៅ ម្ទេស ឬ ខ្លឹមស រុក្ខជាតិទាំងនេះគឺប្រភពសម្រាប់ផ្សំ

ជាថ្នាំពុលធម្មជាតិ។

**\* វិធីកំចាត់**

- បាញ់ថ្នាំកសិកម្មពីខាងក្រោម និងខាងលើផ្លែស្លឹក លាយជាមួយនឹងទឹកស្អាតដូចជា៖ ថ្នាំ អ៊ីមីដាក្លូរីដ ( Imidacloprid ) ថ្នាំអាបាមិចទីន ( Abamectin ) ថ្នាំភីរីដាប៊ីន ( Pyridaben ) ។





**ឃ. សត្វទ្រីប៖ (Thrips palini warng)**

- ទ្រីបប្រភេទនេះ វាស៊ីបំផ្លាញស្មៅតែគ្រប់មុខដំណាំ ក្នុងនោះមានដូចជា៖ ដំណាំម្ទេស ឱឡើង មីឡុង ត្រសក់ជាដើម ។ល។

ចំពោះដំណាំគ្រប់ទ្រីប វាចូលចិត្តបំផ្លាញលើស្លឹក ហើយស្លឹកដែលទទួលរងនូវការបំផ្លាញ វាចាប់ប្រែពណ៌ពីពណ៌បៃតង ទៅជាពណ៌ប្រាក់នៅផ្ទៃស្លឹកផ្នែកខាងក្រោម ពិសេសតាមបណ្តោយទ្រនុងស្លឹកផ្នែកកណ្តាល និងសរសៃវ៉ែន។

ពេលមានការបំផ្លាញដែលធ្ងន់ធ្ងរ ធ្វើឱ្យស្លឹកគ្រប់ប្រែពណ៌ពីពណ៌បៃតង ទៅជាពណ៌លឿង និងភ្លេតជាដើម។



**សត្វទ្រីប (Thrips palini warng)**

**វិធានការគ្រប់គ្រង៖**

- ត្រូវជៀសវាងការដាំដុះ នៅក្បែរចម្ការត្រសក់ ពីព្រោះសត្វទ្រីប វាចូលបំផ្លាញដំណាំត្រសក់ ។ តែបើដាំនៅជិតគ្នា នោះវាស៊ីបំផ្លាញដំណាំគ្រប់ ជាងដំណាំត្រសក់។
- បើមានលទ្ធភាពអាចដាំក្នុងផ្ទះសំណាញ់ ឬផ្ទះកញ្ចក់ និងក្រាលប្លាស្ទិកជាដើម
- ប្រើពពួកប្រេដាទ័រ ដើម្បីឱ្យវាស៊ីពពួកទ្រីបប្រភេទនេះ
- ប្រើប្រាស់អន្ទាក់ស្អិតពណ៌ខៀវ ដើម្បីតាមដានការកើតនូវវត្តមាន





ពពួកសត្វមមាច

- ប្រើប្រាស់គម្របដី និងសម្ភារទាំងឡាយណាដែលមានចំណាំងផ្លាតក្នុង ចម្ការ ដើម្បីកាត់បន្ថយពីពពួកទ្រីប

- ប្រើប្រាស់ថ្នាំពុលកសិកម្ម ជាជម្រើសចុងក្រោយ តែត្រូវប្រើតែថ្នាំណា ដែលមិនមានធាតុពុលខ្លាំង( ថ្នាំដែលមានវណ្ណក្រហម ) ។

ង. ដង្កូវមូរស្លឹក ( Leaf roller )

- ដង្កូវមូរស្លឹក ជាប្រភេទសត្វល្អិតបំផ្លាញលើដំណាំជាច្រើនប្រភេទ ប៉ុន្តែ ប្រភេទដំណាំដែលទទួលរងនូវការបំផ្លាញច្រើនជាងគេគឺ ប្រភេទដំណាំក្នុងគ្រួសារ សូឡានាសេ ( Solanacea ) ។

ដង្កូវលូតលាស់ពេញលក្ខណៈវាសំងំខ្លួន និងវិវឌ្ឍទៅជាឱកខៀកក្នុងរមូរ ស្លឹក។ ក្នុងដំណាក់កាលជាឱកខៀកនេះវាត្រូវរយៈពេលពី៧-១០ថ្ងៃ។

ដង្កូវរមូរស្លឹក មានរាងទ្រវែង ហើយសំងំនៅខាងក្នុងរមូរស្លឹក។ ស្លឹក ដែលទទួលរងការបំផ្លាញ ត្រូវបានប្រែពណ៌ពីបៃតងទៅជាពណ៌ត្នោត ហើយ ស្រពោន និងនៅដំណាក់ចុងក្រោយធ្វើឱ្យដើមត្រប់ស្ងួត និងស្ងួតតែម្តង។



ដង្កូវមូរស្លឹក ( Leaf roller )







### ច. មមាចខៀវ ( Leaf hopper )

កូនញាស់និងមេពេញវ័យមមាចខៀវបានជញ្ជក់រុក្ខរសស្លឹកគ្រប់ ហើយវាបានធ្វើឱ្យស្លឹកគ្រប់ពណ៌លឿង ( ឆេះតែមស្លឹក ) រួញឡើងលើ និងធ្វើឱ្យដើមគ្រប់មិនអាចលូតលាស់បាន។



កូនទើបញាស់ និងមេពេញវ័យមមាចខៀវ



ស្លឹកគ្រប់បំផ្លាញដោយសារមមាចខៀវ

### វិធីការពារ

- គ្របថ្នាលបណ្តុះកូនគ្រប់ជាមួយសំណាញ់ការពារសត្វល្អិត
- គួរដាំប្រើគម្របបណ្តាស្លឹកគ្របដី
- ដាំគ្រប់ឱ្យរង្វើល
- ជៀសវាងដាំកូនគ្រប់ដែលមានជំងឺ
- កម្ចាត់ស្មៅ និងដំណាំជម្រកវាចេញពីក្នុងចម្ការ
- ស្រោចថ្នាំថ្យាមេថូហ្សាម ( Thiamethoxam ) មុនពេលយក

### កូនគ្រប់ទៅដាំ

- កប់ចោលកាកសំណល់ដំណាំបន្ទាប់ពីប្រមូលផលហើយ

### វិធីកម្ចាត់

- ដកដើមដែលកើតជំងឺនេះយកកប់ចោល
- ជ្រើសរើសថ្នាំកម្ចាត់សត្វល្អិតណាមួយប្រើឆ្លាស់គ្នាលាយ និងទឹកស្អិត





ហើយបាញ់នៅពេលត្រជាក់ដូចជា៖ ថ្នាំប្រូហ្វេណូហ្វូស (Prefenofos) ថ្នាំ  
 ឡាំដាសាយហាយឡូទ្រីន (Lambda Cyhalothrin) ថ្នាំ អ៊ីមីដាក់លីប្រីត  
 (imidacloprid) ថ្នាំអាបាមិចទីន (Abamectin) ។

**១០. ការប្រមូលផល**

- គួរបេះផ្លែត្រប់នៅពេលព្រឹកនោះបន្ថែមអាចរក្សារសជាតិ និងមានទម្ងន់ធ្ងន់
- ដាក់ផ្លែក្នុងសម្ភារដែលមានផ្ទៃរលោងដើម្បីជៀសវាងការកកិត និងជាំផ្លែ
- ជ្រើសរើសផ្លែត្រប់ដែលល្អ ដាក់ដោយឡែកពីផ្លែត្រប់ដែលមានដង្កូវស៊ី
- ចង់ច្រកផ្លែត្រប់ត្រូវមានរន្ធតូចៗដើម្បីមានខ្យល់ចេញចូលកុំឱ្យបន្លែស្លោក។





## ឯកសារយោង៖

១. សៀវភៅណែនាំស្តីពីផលិតកម្មដំណាំបន្លែ នាយកដ្ឋានផ្សព្វផ្សាយកសិកម្ម សហការជាមួយក្រុមហ៊ុន East-West Seed International , ២០១៤
២. បច្ចេកទេសដាំបន្លែ អគ្គនាយកដ្ឋានកសិកម្ម, ២០១៣
៣. បច្ចេកទេសដាំបន្លែ សម្រាប់មន្ត្រីផ្សព្វផ្សាយកសិកម្ម, ២០១១
៤. កូនសៀវភៅដំណាំត្រប់នាយកដ្ឋានផ្សព្វផ្សាយកសិកម្ម, ២០០៣





ក្រុមការងារចងក្រង កូនស្បូវបច្ចេកទេសកសិកម្ម ស្តីអំពីដំណីគ្រប់វិធី សង្ឃឹមថាការបោះពុម្ព  
 ផ្សាយកូនស្បូវរៀបចំបច្ចេកទេសកសិកម្ម ជាលើកទី១នេះ ពិតជាមានការខ្វះចន្លោះ ទាំង  
 បច្ចេកទេស រូបភាព និងអក្ខរាវិរុទ្ធ ជាមិនខានឡើយ រាល់ការខ្វះខាតទាំងនេះ  
 ក្រុមការងារយើងខ្ញុំ សង្ឃឹមថា នឹងទទួលបាននូវការជួយកែលម្អ បំពេញបន្ថែម  
 ពីសំណាក់ប្រិយមិត្តអ្នកអានគ្រប់មជ្ឈដ្ឋាន រាល់ការកែលម្អទាំងអស់នោះ  
 ក្រុមការងារយើងខ្ញុំ នឹងយកទៅចងក្រងសម្រាប់ការបោះពុម្ពផ្សាយជា  
 លើកទី២បន្តទៀត ។





**អាសយដ្ឋាន** : ផ្ទះលេខ២០០ មហាវិថីព្រះនរោត្តម សង្កាត់ទន្លេបាសាក់  
ខណ្ឌច្បារមន រាជធានីភ្នំពេញ

**ទូរស័ព្ទលេខ** : ០១២ ៩២ ៦៨ ៩២/០៩៥ ៩៥ ២២ ៨១

**ទូរសារលេខ** : ០២៣ ២១ ០៩ ៤៨

**Facebook** : នាយកដ្ឋានផ្សព្វផ្សាយកសិកម្ម/Department of Agricultural Extension

**គេហទំព័រ** : <http://www.maff.gov.kh>

