



ប្រទេសកម្ពុជា

បច្ចុប្បន្នភាពទីផ្សារ

ខែកុម្ភៈ ឆ្នាំ២០២១

ផ្តោតលើ៖ ឥទ្ធិពលនៃកូវីដ-១៩ លើតម្លៃស្បៀងអាហារ

កម្មវិធីស្បៀងអាហារពិភពលោកនៃអង្គការសហប្រជាជាតិ សហការជាមួយ
ការិយាល័យទីផ្សារកសិកម្មនៃក្រសួងកសិកម្ម រុក្ខាប្រមាញ់ និងនេសាទ



បុព្វកថា

ការរាតត្បាតនៃកូវីដ-១៩ បានវិវត្តយ៉ាងឆាប់រហ័សពាសពេញពិភពលោក ចាប់តាំងពីដើមឆ្នាំ ២០២០មក។ នៅថ្ងៃ១១ខែមីនា អង្គការសុខភាពពិភពលោកបានចាត់ទុកកូវីដ-១៩ថាជាជំងឺរាតត្បាតសកល។ ផ្អែកលើអង្គការសុខភាពពិភពលោក គិតត្រឹមថ្ងៃ២៨ខែកុម្ភៈឆ្នាំ២០២១ នេះ មានករណីឆ្លងកូវីដ-១៩ចំនួនច្រើនជាង ១១៣ លាននាក់ និងអ្នកស្លាប់លើសពី ២,៥ លាននាក់នៅទូទាំងពិភពលោក។ ផ្អែកតាមក្រសួងសុខាភិបាលនៃប្រទេសកម្ពុជា ចាប់តាំងពីរកឃើញមានឆ្លង ១ករណីនៅថ្ងៃ២៧ខែមករាឆ្នាំ២០២០រហូតដល់ថ្ងៃ២៨ខែកុម្ភៈឆ្នាំ២០២១ មានចំនួនអ្នកឆ្លងកូវីដ-១៩សរុបទាំងអស់ ៨២០នាក់ ក្នុងនោះមាន ៤១៤ករណី ជាការនាំចូល និង ៣១៦ករណី ឆ្លងតាមព្រឹត្តិការណ៍សហគមន៍ ២០-កុម្ភៈ។

ការរាតត្បាតនៃកូវីដ-១៩ បានជះឥទ្ធិពលលើសេដ្ឋកិច្ចពិភពលោកយ៉ាងខ្លាំង។ ជំនួញ និងការធ្វើដំណើរនានាត្រូវបានហាមឃាត់យ៉ាងតឹងរឹងហើយប្រទេសជាច្រើនរាប់ទាំងប្រទេសកម្ពុជា និងប្រទេសដទៃទៀតនៅអាស៊ី បានអនុវត្តវិធានការបិទការចេញចូលប្រទេស ដើម្បីមិនឲ្យមានការរីករាលដាល។

ដើម្បីស្វែងយល់ពីឥទ្ធិពលនៃការរាតត្បាតកូវីដ-១៩ លើភាពមានស្បៀង និងលទ្ធភាពទទួលបានស្បៀងនៅតាមផ្សារនានាក្នុងប្រទេសកម្ពុជា កម្មវិធីស្បៀងអាហារពិភពលោក តាមដានតម្លៃលក់ដុំ និងលក់រាយរបស់ស្បៀងអាហារសំខាន់ៗ (ឧបសម្ព័ន្ធទី១ និងទី២) នៅក្នុងផ្សារចំនួន៤៥ ទាំងទីប្រជុំជន និងជនបទទូទាំងប្រទេស (សូមមើលព័ត៌មានលម្អិតនៅផ្នែកវិធីសាស្ត្រ)។ ជាមធ្យម ប្រធានផ្សារ និងអាជីវករចំនួន ៣៤០ នាក់ ត្រូវបានសម្ភាសន៍ជារៀងរាល់ពីរសប្តាហ៍ តាមរយៈទូរស័ព្ទដែលអនុវត្តដោយក្រុមហ៊ុនចុះកិច្ចសន្យាជាមួយ WFP ។ បន្ថែមទៅលើតម្លៃ ប្រធានផ្សារក៏ត្រូវបានសម្ភាសន៍ផងដែរដើម្បីវាយតម្លៃពីដំណើរការរបស់ទីផ្សារ ដែលរួមបញ្ចូលទាំងបញ្ហាផ្គត់ផ្គង់ស្បៀង និងតម្រូវការស្បៀង។ ព័ត៌មានផ្សេងទៀតក៏ត្រូវបានប្រើ ដើម្បីបកស្រាយលទ្ធផល និងស្វែងយល់ពីបរិបទកាន់តែទូលំទូលាយ។

ការធ្វើបច្ចុប្បន្នភាពខែកុម្ភៈនេះ គឺផ្អែកលើទិន្នន័យ ដែលបានប្រមូលនៅក្នុងសប្តាហ៍ទី១ និងសប្តាហ៍ទី៣ នៃខែកុម្ភៈឆ្នាំ២០២១។

ប្រព័ន្ធតាមដាននេះគឺផ្អែកលើកិច្ចសហការរយៈពេលវែងរវាង WFP និងការិយាល័យទីផ្សារកសិកម្មនៃក្រសួងកសិកម្ម រុក្ខាប្រមាញ់ និងនេសាទ។

មាតិកា

1.	របកគំហើញសំខាន់ៗ	3
2.	លទ្ធផល	
	ការដំណើរការរបស់ផ្សារ	4
	ថ្នាក់ជាតិ៖ និន្នាការតម្លៃអង្ករចម្រុះ ស៊ុតទា និងត្រកូន	5
	ថ្នាក់ជាតិ៖ និន្នាការតម្លៃត្រីផ្ទុក ស្លាចជ្រូក និងប្រេងឆា	6
	ថ្នាក់ក្រោមជាតិ៖ ភាពខុសគ្នា និងបម្រែបម្រួលនៃតម្លៃនៅជនបទ និងទីប្រជុំជន	7
	ថ្នាក់ក្រោមជាតិ៖ បម្រែបម្រួលតម្លៃអង្ករចម្រុះ និងស៊ុតទា	8
	ថ្នាក់ក្រោមជាតិ៖ បម្រែបម្រួលតម្លៃត្រីផ្ទុក និងប្រេងឆា	9
3.	បរិបទ	
	ពាណិជ្ជកម្ម និងផលិតកម្មក្នុងស្រុក	10
	ការឆ្លើយតបផ្នែកនយោបាយ	11
4.	វិធីសាស្ត្រ និងទីតាំងផ្សារ	12
5.	ឧបសម្ព័ន្ធទី១ - បម្រែបម្រួលថ្លៃលក់រាយ	13
6.	ឧបសម្ព័ន្ធទី២ - បម្រែបម្រួលថ្លៃលក់ដុំ	14
7.	ឧបសម្ព័ន្ធទី៣ - បម្រែបម្រួលរបាយទឹកភ្លៀង ប្រតិទិនរដូវកាល របាយប្រជាជន និងផ្ទៃដីដាំដុះដំណាំស្រូវ	15

របកគំហើញសំខាន់ៗ



កូវីដ-១៩ និងកត្តាបរិស្ថាន
ដែលមានឥទ្ធិពលលើតម្លៃ



វិភាគនិន្នាការតម្លៃស្បៀងថ្នាក់ជាតិ
(មករា ២០២០ - កុម្ភៈ ២០២១)



បម្រែបម្រួលតម្លៃស្បៀងប្រចាំខែ
ថ្នាក់ក្រោមជាតិ (កុម្ភៈ ២០២១)

ជំងឺកូវីដ-១៩ នៅតែបន្តរាតត្បាត និងជះឥទ្ធិពលទៅលើសេដ្ឋកិច្ចពាសពេញពិភពលោក។ ធនាគារពិភពលោកបានព្យាករជាថ្មីថា សេដ្ឋកិច្ចកម្ពុជានឹងមានកំណើនអវិជ្ជមាន ២% ក្នុងឆ្នាំ២០២០ ដោយសារឥទ្ធិពលនៃកូវីដ-១៩។ ទោះជាយ៉ាងណាការកាត់បន្ថយបន្តិចម្តងៗនូវវិធានការរឹតត្បិតការជួបជុំជំងឺរីង និងការបន្តទទួលអត្ថប្រយោជន៍ពីការគាំទ្រសារពើពន្ធរបស់រដ្ឋាភិបាលសេដ្ឋកិច្ចកម្ពុជារំពឹងថានឹងកើនឡើង ៤% ក្នុងឆ្នាំ២០២១។

ចំពោះពាណិជ្ជកម្មស្បៀងក្នុងសកលលោក កូវីដ-១៩ បានជះឥទ្ធិពលទាំងលើការផ្គត់ផ្គង់ និងតម្រូវការ។ ប្រទេសក្នុងតំបន់អាស៊ីអាគ្នេយ៍ជាច្រើនបង្កើនការត្រួតពិនិត្យស្តារម្យតាមព្រំដែនរបស់ខ្លួនដែលបានរំខានដល់លំហូរ និងតម្លៃរបស់ស្បៀង។

ការនាំអង្ករចេញក្នុងរយៈពេល២ខែដំបូងឆ្នាំ២០២១នេះ មានចំនួន ៧៦,០០០ តោន គឺថយចុះ ៤៤% បើធៀបនឹងឆ្នាំមុន។

ក្នុងខែកុម្ភៈ កម្ពុជាទទួលបានទឹកភ្លៀងជាមធ្យមតិចជាងមធ្យមភាគច្រើនឆ្នាំនៅស្ទើរពេញផ្ទៃប្រទេស (ឧបសម្ព័ន្ធទី៣)។ ទោះជាយ៉ាងណាក៏ដោយ ទឹកភ្លៀងក្នុងរយៈពេល៣ខែចុងក្រោយស្ថិតក្នុងបរិមាណធម្មតា។

ចាប់តាំងពីខែមករាឆ្នាំ២០២០មក តម្លៃស្បៀងក្នុងស្រុកសំខាន់ៗភាគច្រើន មានស្ថេរភាពល្អ បើទោះបីជាមានការកើនឡើងតិចតួចនៅខែមីនា និងខែតុលា។ មូលហេតុនៃការកើនឡើងក្នុងខែមីនាទំនងជាទាក់ទងនឹងការកើនឡើងនូវករណីឆ្លងកូវីដ-១៩ និងការបិទព្រំដែនជាបន្តបន្ទាប់។ ទឹកជំនន់ទំនងជាធ្វើឲ្យតម្លៃស្បៀងប្រែប្រួលក្នុងខែតុលា និងខែវិច្ឆិកាឆ្នាំ២០២០។

ចន្លោះខែវិច្ឆិកាឆ្នាំ២០២០ ដល់ខែកុម្ភៈឆ្នាំ២០២១ តម្លៃមធ្យមសាច់ប្រាក់ (+១៥.៥%) និងប្រេងឆា (+១៦.៩%) មាននិន្នាការកើនឡើងខ្ពស់។ ផ្ទុយមកវិញ តម្លៃស៊ុតទា (-១៥.៣%) និងត្រកូន (-៤៤.១%) មាននិន្នាការធ្លាក់ចុះក្នុងកំឡុងពេលដូចគ្នា។ តម្លៃអង្ករ និងត្រីផ្ទុក មានស្ថេរភាពល្អបង្អស់។ សូមមើលឧបសម្ព័ន្ធទី១ និងទី២ សម្រាប់ព័ត៌មានបន្ថែម។

ក្នុងខែកុម្ភៈឆ្នាំ២០២១ ត្រីផ្ទុក សាច់ប្រាក់ ស៊ុតទា និងអង្ករនៅជនបទមានតម្លៃទាបជាងនៅទីប្រជុំជន។ ផ្ទុយទៅវិញ ប្រេងឆា និងត្រកូននៅជនបទមានតម្លៃខ្ពស់ជាងនៅទីប្រជុំជន។

ទិន្នាការបម្រែបម្រួលតម្លៃស្បៀងក្នុងរបស់ពេល១ខែ (ប្រេងឆា ស៊ុតទា សាច់ប្រាក់ ត្រកូន និងអង្ករ) មានទិសដៅដូចគ្នារវាងជនបទ និងទីប្រជុំជន។ តម្លៃត្រកូនបង្ហាញពីបម្រែបម្រួលខ្លាំងតាំងពីខែតុលាឆ្នាំ២០២០មក។ និន្នាការតម្លៃត្រីផ្ទុកមានទិសដៅផ្ទុយគ្នារវាងជនបទ និងទីប្រជុំជន ដោយថយចុះ ៣,៣% នៅជនបទ និងកើនឡើង ៥,៥% នៅទីប្រជុំជន។

ស្បៀងអាហារសំខាន់ៗមួយចំនួនដូចជាអង្ករចម្រុះ ត្រីផ្ទុក ស៊ុតទា និងប្រេងឆា ក្នុងខេត្តកោះកុង ខេត្តកណ្តាល និងខេត្តកំពង់ឆ្នាំង មានតម្លៃខ្ពស់ជាងគេបំផុត។

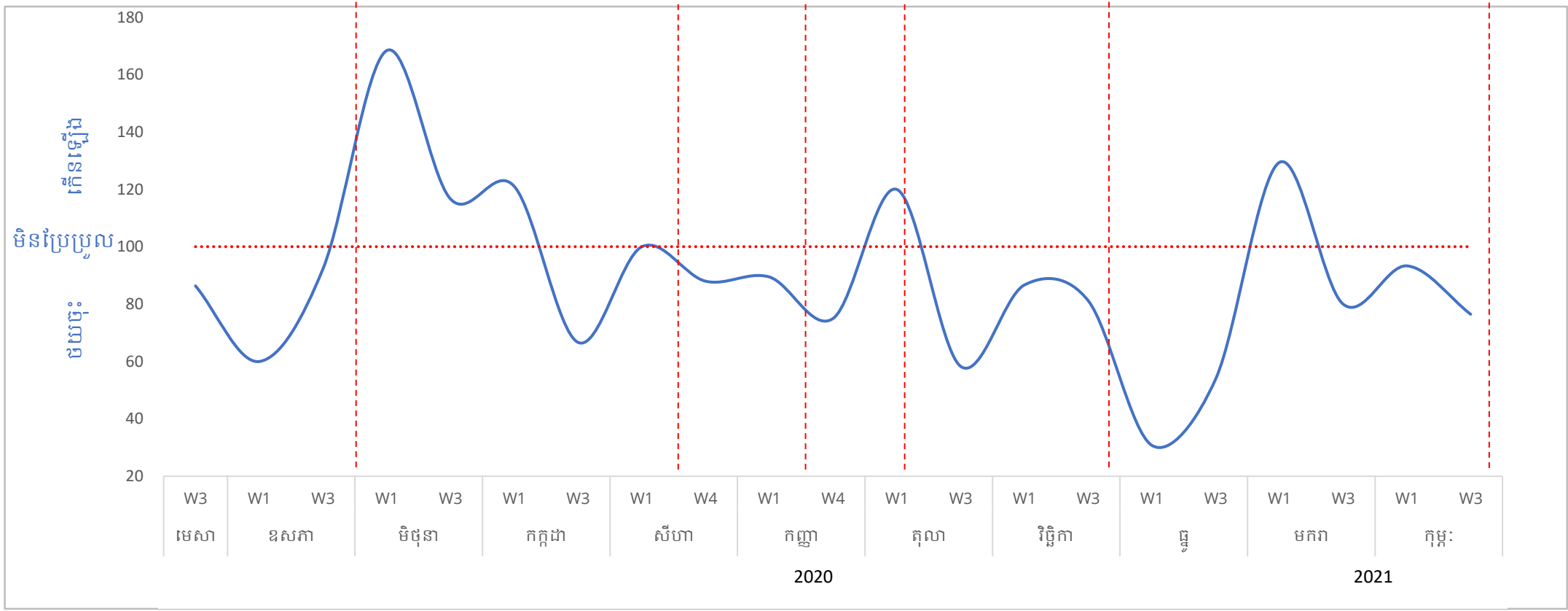
សន្និដ្ឋាន៖

ក្នុងខែកុម្ភៈឆ្នាំ២០២១ តម្លៃស្បៀងក្នុងស្រុកសំខាន់ៗមានការប្រែប្រួលតិចតួចក្នុងចន្លោះរំពឹងទុកតាមរដូវកាល។ ទីផ្សារក៏មានដំណើរការល្អ។ ស្ថេរភាពនៃតម្លៃស្បៀងដែលបានតាមដានក្នុងប្រព័ន្ធតាមដានទីផ្សារបានបង្ហាញថា ការរាតត្បាតនៃកូវីដ-១៩មិនទាន់មានឥទ្ធិពលខ្លាំងដល់ការផ្គត់ផ្គង់នៅឡើយទេ។ ផ្ទុយទៅវិញ ឥទ្ធិពលរបស់កូវីដ-១៩ ទៅលើសន្តិសុខស្បៀងគឺទំនងជាកើតចេញពីផ្នែកតម្រូវការ ដោយសារគ្រួសារជាច្រើនបានបាត់បង់មុខរបរ និងប្រាក់ចំណូល ដែលនាំមកនូវការកំហិតលទ្ធភាពរបស់ពួកគេក្នុងការទទួលបានស្បៀងអាហារដែលមានអាហារូបត្ថម្ភគ្រប់គ្រាន់ និងចម្រុះមុខ។ គិតត្រឹមថ្ងៃ២៤ខែកុម្ភៈឆ្នាំ២០២១ គ្រួសារក្រីក្រប្រមាណ ៦៨៨.០០០ (លើសពី ២,៧ លាននាក់) បានទទួលសាច់ប្រាក់ឧបត្ថម្ភ ដែលគិតជាទឹកប្រាក់សរុបស្មើនឹងប្រមាណ ២៣០ លានដុល្លារ ចាប់តាំងពីខែមិថុនាឆ្នាំ២០២០មក។ កម្មវិធីនេះនឹងបន្តរហូតដល់ខែមេសាឆ្នាំ២០២១ ដែលជាផ្នែកមួយនៃផែនការស្តារសេដ្ឋកិច្ចរបស់រដ្ឋាភិបាល កំឡុងពេលការរាតត្បាតនៃជំងឺកូវីដ-១៩។

ការដំណើរការរបស់ផ្សារ

ប្រធានផ្សារនៅតាមបណ្តាផ្សារទាំង៤៥ ដែលបានតាមដានតម្លៃនៅក្នុងប្រទេសកម្ពុជាត្រូវបានសម្ភាសន៍ស្តីពីភាពមានស្បៀង និងការផ្គត់ផ្គង់ស្បៀងអាហារនៅក្នុងផ្សារ ជាមួយគ្នាផងដែរ ព័ត៌មានអំពីដំណើរការរបស់ផ្សារ និងភាពងាយស្រួលក្នុងការធ្វើដំណើរទៅផ្សារ ក៏ដូចជាចំនួនអតិថិជនទៅផ្សារត្រូវបានប្រមូលនៅសប្តាហ៍ទី១ និងសប្តាហ៍ ទី៣។ ប្រធានផ្សារ ដែលបានសម្ភាសន៍ទាំងអស់ បានរាយការណ៍ថា ផ្សារបានបើកដំណើរការធម្មតា។ នៅចុងខែកុម្ភៈ ប្រធានផ្សារបានរាយការណ៍ពីការថយចុះបន្ថែមទៀត នូវចំនួនអតិថិជនមកកាន់ទីផ្សារ (បើទោះជាហាក់មានភាពប្រសើរបន្តិចនៅដើមខែកុម្ភៈ)។ នេះទំនងជាបណ្តាលមកពីព្រឹត្តិការណ៍ចម្លងជំងឺកូវីដ-១៩ ក្នុងសហគមន៍ ២០-កុម្ភៈ។ ក្នុងខែកុម្ភៈ ភាគច្រើននៃប្រធានផ្សារ (90%) បានរាយការណ៍ថា មិនមានបញ្ហាក្នុងការផ្គត់ផ្គង់ស្បៀងអាហារទៅកាន់ទីផ្សារឡើយ (10% បានរាយការណ៍ពីការកើនឡើងនៃ តម្លៃស្បៀង)។

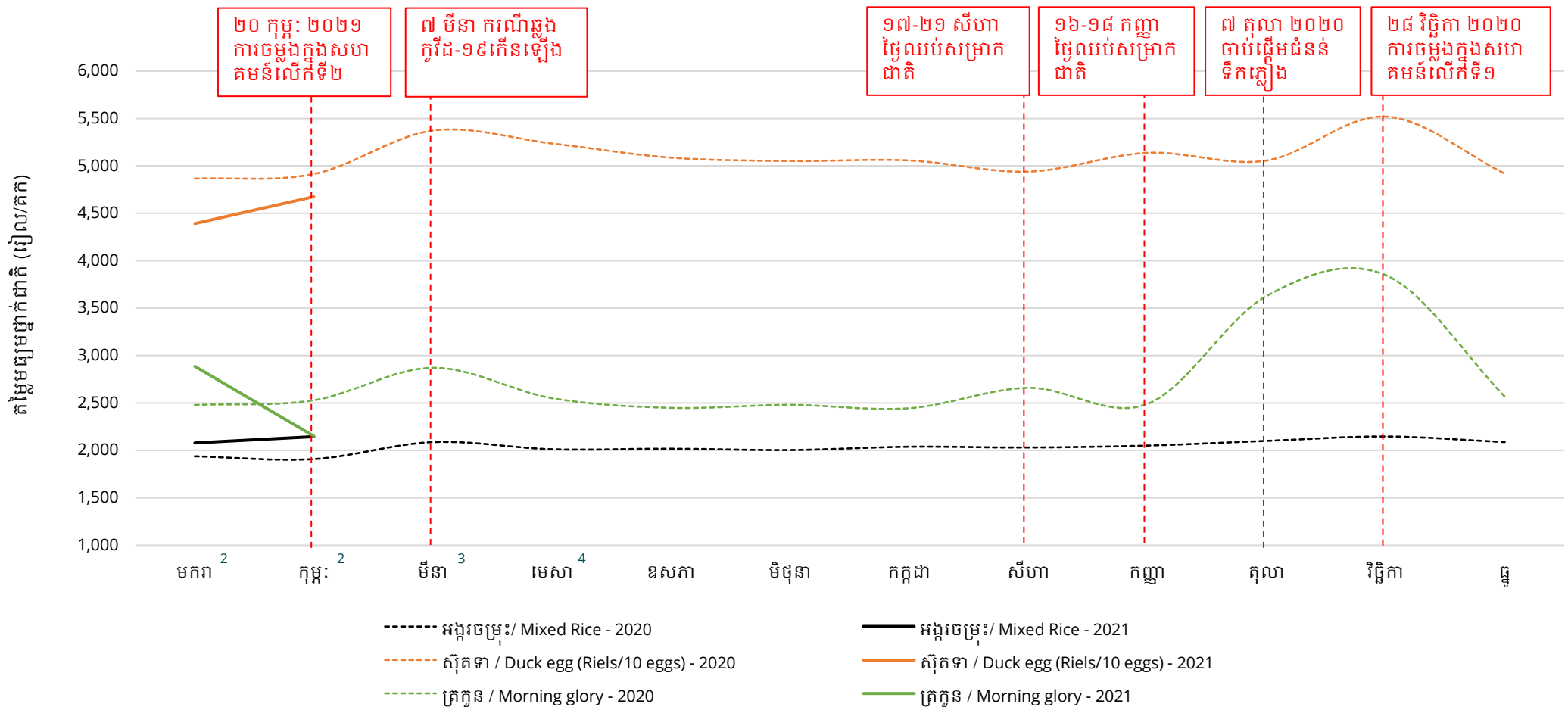
- ចាប់តាំងពីខែមិថុនា ២០២០ ករណីឆ្លង កូវីដ-១៩ បានឆ្លុះស្បើយ ហើយសាលារៀនបាន បើកដំណើរការជាបណ្តើរៗ
- ១៧-២១ សីហា ថ្ងៃឈប់សម្រាក ជាតិ
- ១៦-១៨ កញ្ញា ថ្ងៃឈប់សម្រាក ជាតិ
- ៧ តុលា ២០២០ ចាប់ផ្តើមជំនន់ ទឹកភ្លៀង
- ២៨ វិច្ឆិកា ២០២០ ការ ចម្លងក្នុងសហគមន៍ លើកទី១
- ២០ កុម្ភៈ ២០២១ ការ ចម្លងក្នុងសហគមន៍ លើកទី២



បម្រែបម្រួលនៃចំនួនអតិថិជនមកផ្សារ

ថ្នាក់ជាតិ៖ និន្នាការតម្លៃអង្ករ ស៊ីតទា និងត្រកូន

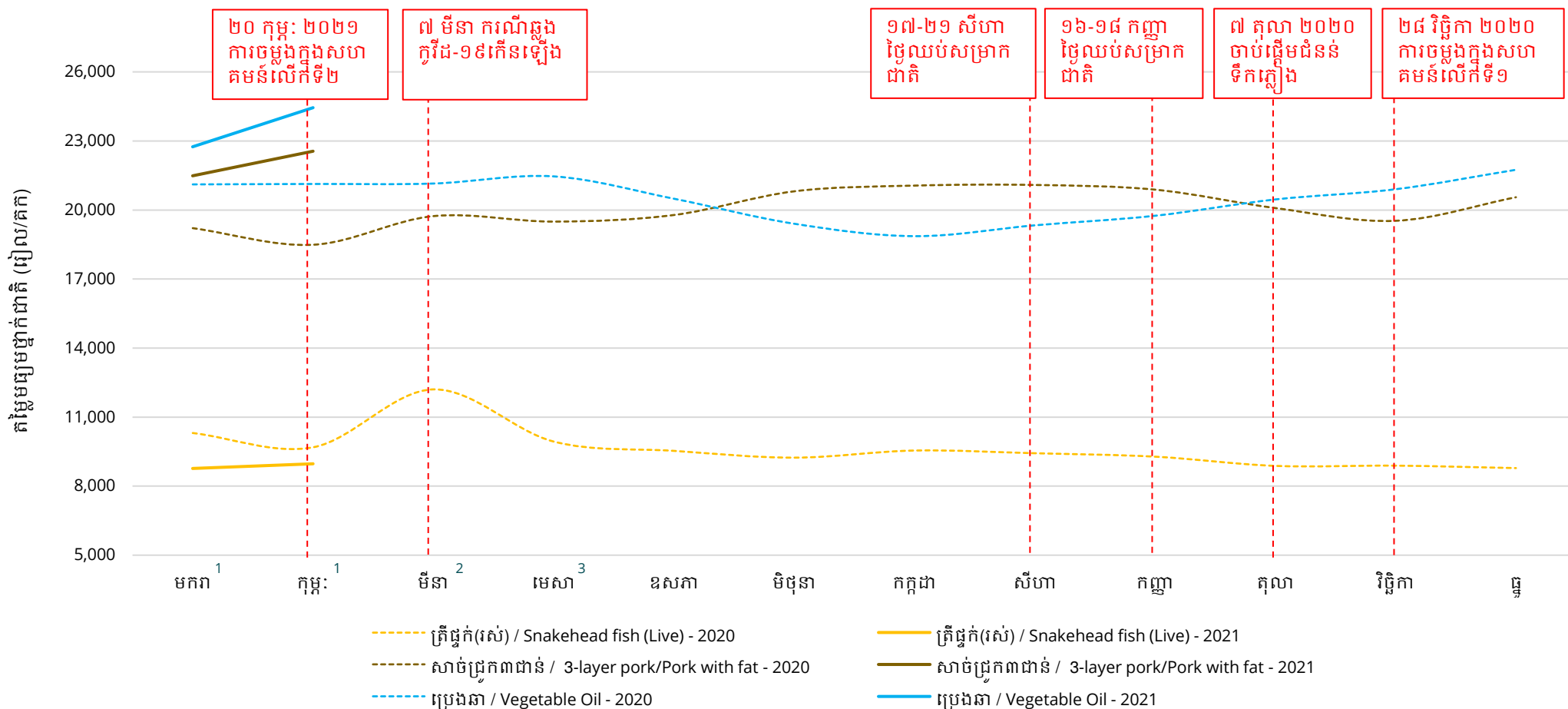
និន្នាការតម្លៃស្បៀងអាហារ ដែលបានទទួលទានជាទូទៅចំនួន៣ ប្រភេទ (អង្ករចម្រុះ ស៊ីតទា ត្រកូន^១) នៅតាមផ្សារទីប្រជុំជននិងផ្សារជនបទចំនួន៤៥ នៅក្នុងខេត្តចំនួន២៣ បង្ហាញថា បន្ទាប់ពីតម្លៃស្បៀងហាក់ឡើងនៅក្នុងខែមីនា២០២០ តម្លៃបានមានស្ថេរភាពរហូតដល់ខែតុលា២០២០។ ក្នុងខែកុម្ភៈ២០២១ តម្លៃមធ្យមអង្ករគឺ ២.១៤៦ រៀល/គក កើនឡើង ៣% ធៀបនឹងខែមុន ហើយខ្ពស់ជាងខែដដែលកាលពីឆ្នាំមុន ១២,៥%។ តម្លៃស៊ីតទា គឺ ៤.៦៧៦ រៀល/១០គ្រាប់ គឺខ្ពស់ជាងខែមុន ៦,៥% តែទាបជាងខែដដែលកាលពីឆ្នាំមុន ៥%។ ជួយមកវិញ តម្លៃត្រកូន គឺ ២.១៥០ រៀល/គក គឺទាបជាងខែមុន ២៥,៥% និងទាបជាងខែដដែលកាលពីឆ្នាំមុន ១៥%។ សូមមើលឧបសម្ព័ន្ធទី១ និងទី២ សម្រាប់តម្លៃស្បៀងអាហារផ្សេងៗទៀត។



^១ត្រកូនគឺបន្លែដែលត្រូវបានទទួលទានជាទូទៅនៅប្រទេសកម្ពុជា ហើយនិន្នាការតម្លៃរបស់វាមិនបង្ហាញពីការឡើងចុះតម្លៃបន្តផ្សេងទៀតនៅក្នុងឧបសម្ព័ន្ធនោះទេ។
^២តម្លៃស្បៀងឆ្នាំ២០២០ បានប្រមូលនៅសប្តាហ៍ទី១នៃខែនីមួយៗតាមទូរស័ព្ទក្នុងផ្សារចំនួន ១៤ ប៉ុណ្ណោះ។
^៣តម្លៃស្បៀងឆ្នាំ២០២០ បានប្រមូលនៅសប្តាហ៍ទី១នៃខែនីមួយៗតាមទូរស័ព្ទក្នុងផ្សារចំនួន ១៤ និងតាមជំនួបផ្ទាល់ដោយ AMO នៅសប្តាហ៍ទី៣ ក្នុងផ្សារចំនួន ៣១ បន្ថែមទៀត។
^៤តម្លៃស្បៀងឆ្នាំ២០២០ បានប្រមូលនៅសប្តាហ៍ទី១នៃខែនីមួយៗតាមទូរស័ព្ទក្នុងផ្សារចំនួន ១៤ និងនៅសប្តាហ៍ទី៣នៃខែនីមួយៗក្នុងផ្សារទាំង ៤៥។

ថ្នាំកំហុស៖ និន្នាការតម្លៃត្រីផ្ទុក សាច់ជ្រូក និងប្រេងឆា

និន្នាការតម្លៃស្បៀងអាហារ ដែលបានទទួលទានជាទូទៅចំនួន៣ ប្រភេទ (ត្រីផ្ទុក សាច់ជ្រូក និងប្រេងឆា) នៅតាមផ្សារទីប្រជុំជននិងផ្សារជនបទចំនួន៤៥ នៅក្នុងខេត្តចំនួន ២៣ បង្ហាញពីការប្រែប្រួលជាបន្តបន្ទាប់កាលពីឆ្នាំមុន។ ក្នុងខែកុម្ភៈ២០២១ តម្លៃមធ្យមត្រីផ្ទុក គឺ ៨.៩៦៨ រៀល/គក កើនឡើង ២% បើធៀបនឹងខែមុន និងបានថយចុះ ៧,៥% បើធៀបនឹងខែដដែលកាលពីឆ្នាំមុន។ តម្លៃសាច់ជ្រូក និងប្រេងឆា មាននិន្នាការកើនឡើងក្នុងខែកុម្ភៈ២០២១។ តម្លៃសាច់ជ្រូក (២២.៥៦១ រៀល/គក) បានកើនឡើង ៥% និង ប្រេងឆា (២៤.៤៤៨ រៀល/៥លីត្រ) បានកើនឡើង ៧,៥% បើធៀបនឹងខែមុន ហើយតម្លៃសាច់ជ្រូកបានកើនឡើង ២២% នឹងប្រេងឆាបានកើនឡើង ១៥,៧% បើធៀបនឹងខែ ដដែលកាលពីឆ្នាំមុន។ សូមមើលឧបសម្ព័ន្ធទី១ និងទី២ សម្រាប់តម្លៃស្បៀងអាហារផ្សេងៗទៀត។



¹ តម្លៃស្បៀងឆ្នាំ២០២០ បានប្រមូលនៅសប្តាហ៍ទី១នៃខែនីមួយៗតាមទូរស័ព្ទក្នុងផ្សារចំនួន ១៥ប៉ុណ្ណោះ។
² តម្លៃស្បៀងឆ្នាំ២០២០ បានប្រមូលនៅសប្តាហ៍ទី១នៃខែនីមួយៗតាមទូរស័ព្ទក្នុងផ្សារចំនួន ១៥ និងតាមជំនួបផ្ទាល់ដោយ AMO នៅសប្តាហ៍ទី៣ ក្នុងផ្សារចំនួន ៣១ បន្ថែមទៀត។
³ តម្លៃស្បៀងឆ្នាំ២០២០ បានប្រមូលនៅសប្តាហ៍ទី១នៃខែនីមួយៗតាមទូរស័ព្ទក្នុងផ្សារចំនួន ១៥ និងនៅសប្តាហ៍ទី៣នៃខែនីមួយៗក្នុងផ្សារទាំង ៤៥។

ថ្នាក់ក្រោមជាតិ៖ ភាពខុសគ្នា និងបម្រែបម្រួលនៃតម្លៃនៅជនបទ និងទីប្រជុំជន

នៅខែកុម្ភៈ ឆ្នាំ២០២១ តម្លៃមធ្យមត្រីធ្នាក់ សាច់ជ្រូក ស៊ីតទា និងអង្ករ នៅជនបទ ទាបជាងតម្លៃនៅទីប្រជុំជន ខណៈដែល តម្លៃមធ្យមប្រេងឆា និងត្រកូន នៅជនបទ ខ្ពស់ជាងតម្លៃនៅទីប្រជុំជន (តារាង១)។ ចន្លោះខែមករា និងខែកុម្ភៈ បម្រែបម្រួលតម្លៃប្រេងឆា សាច់ជ្រូក ស៊ីតទា អង្ករ និងត្រកូន នៅជនបទ និងទីប្រជុំជន មានទិសដៅដូចគ្នា គឺតម្លៃប្រេងឆា ស៊ីតទា សាច់ជ្រូក និងអង្ករមាននិរន្តរភាពកើនឡើង តែតម្លៃត្រកូនមាននិរន្តរភាពធ្លាក់ចុះ។ តម្លៃប្រេងឆាកើនឡើង ១០,២% នៅជនបទ និង៥,៤% នៅទីប្រជុំជន តម្លៃស៊ីតទាកើនឡើង ៩,៥% នៅជនបទ និង៣,៦% នៅទីប្រជុំជន តម្លៃសាច់ជ្រូកកើនឡើង ៦,១% នៅជនបទ និង៤,១% នៅទីប្រជុំជន និងតម្លៃអង្ករកើនឡើង ២,៤% នៅជនបទ និង៣,៨% នៅទីប្រជុំជន បើធៀបនឹងខែមុន។ ផ្ទុយមកវិញ តម្លៃត្រកូនបានថយចុះ ២៣,៤% នៅជនបទ និង ២៦,៩% នៅទីប្រជុំជន បើធៀបនឹងខែមុន។ និរន្តរភាពតម្លៃត្រីធ្នាក់មានទិសដៅផ្ទុយគ្នារវាងជនបទ និងទីប្រជុំជន គឺថយចុះ ៣,៣% នៅជនបទ និងកើនឡើង ៥,៥% នៅទីប្រជុំជន បើធៀបនឹងខែមុន។

តារាង១៖ តម្លៃស្បៀង (រៀល) នៅជនបទ និងទីប្រជុំជន

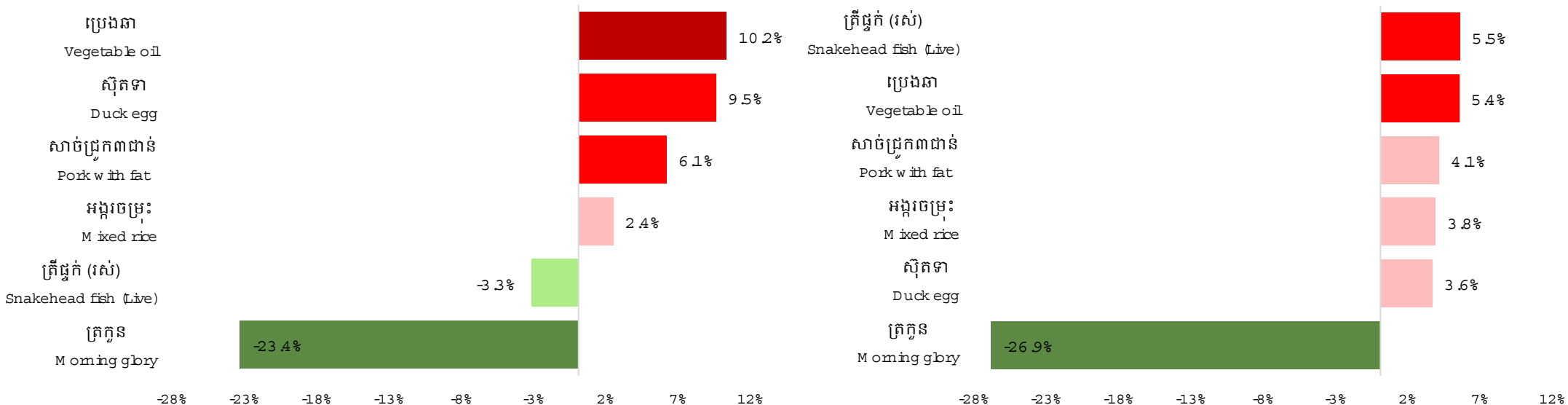
	ទីប្រជុំជន	ជនបទ
ត្រីធ្នាក់ (រស់)	9,216	8,522
សាច់ជ្រូក	22,765	22,322
ស៊ីតទា	4,693	4,657
អង្ករ	2,152	2,137
ប្រេងឆា	24,176	24,833
ត្រកូន	2,125	2,189

បម្រែបម្រួលប្រចាំខែ (%) នៃស្បៀងអាហារសំខាន់ៗ

ខែមករា ឆ្នាំ២០២១ និង ខែកុម្ភៈ ឆ្នាំ២០២១

ជនបទ / Rural

ទីប្រជុំជន / Urban



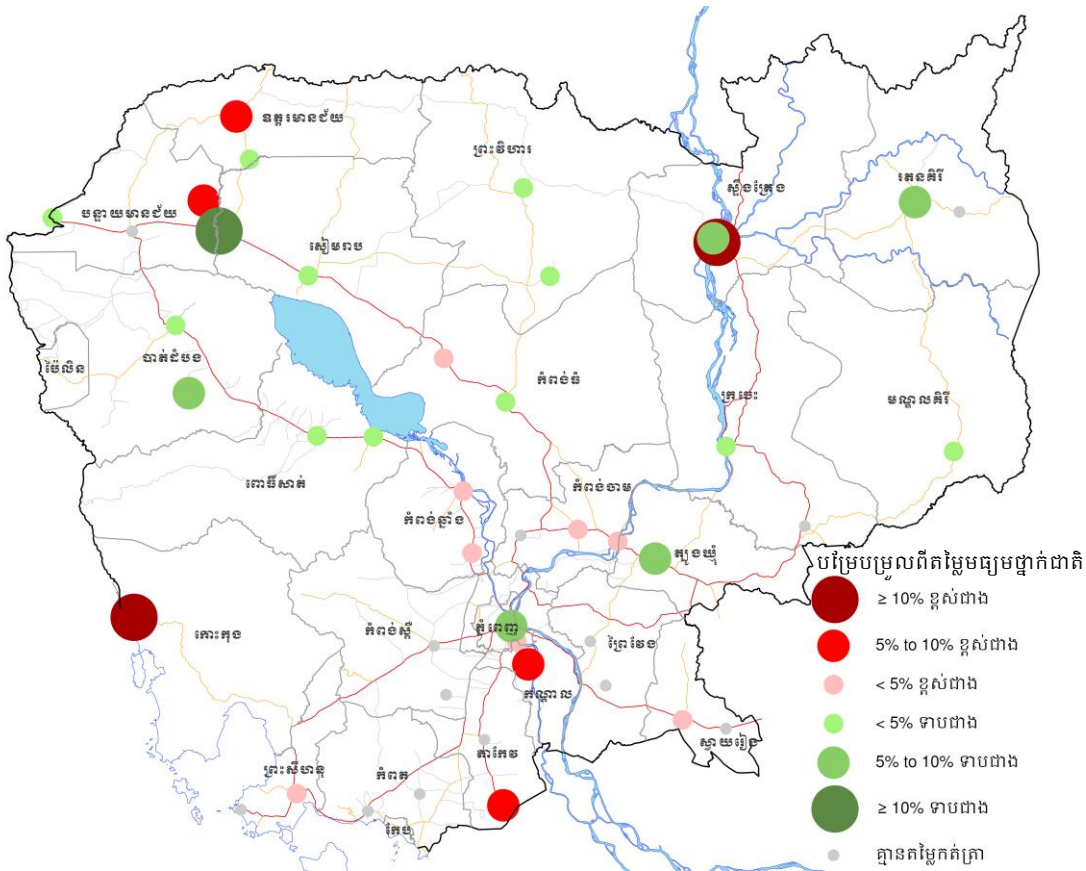
សម្គាល់៖ ទិន្នន័យនេះទទួលបានពីផ្សារចំនួន៤៥។ សូមមើលផ្នែកវិធីសាស្ត្រសម្រាប់ព័ត៌មានលម្អិត។

ថ្នាក់ក្រោមជាតិ៖ បម្រែបម្រួលតម្លៃអង្ករចម្រុះ និងស៊ុតទា

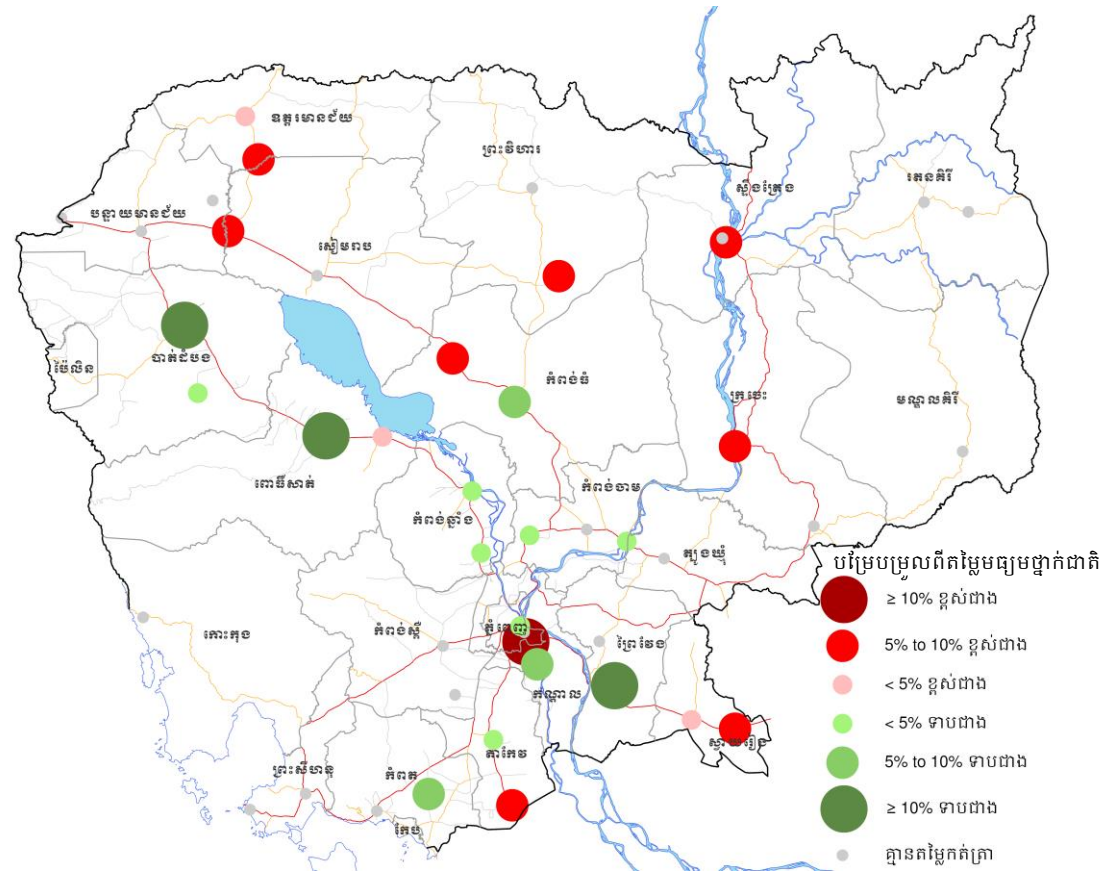
នៅខែកុម្ភៈ ឆ្នាំ២០២១ តម្លៃលក់រាយជាមធ្យមអង្ករចម្រុះនៅទូទាំងប្រទេស គឺ ២.១៤៦ រៀល ក្នុងមួយគីឡូក្រាម។ តម្លៃលក់រាយខ្ពស់បំផុត (២.៥០០ រៀល) ស្ថិតនៅផ្សារដងទង់ ខេត្តកោះកុង និងផ្សារស្ទឹងត្រែង ខេត្តស្ទឹងត្រែង គឺខ្ពស់ជាងតម្លៃមធ្យមថ្នាក់ជាតិ ១៧%។ តម្លៃលក់រាយទាបជាងគេបំផុត (១.៩២៥រៀល) នៅផ្សារក្រឡាញ់ ខេត្តសៀមរាប គឺទាបជាងតម្លៃមធ្យមថ្នាក់ជាតិ ១០%។

នៅខែកុម្ភៈ ឆ្នាំ២០២១ តម្លៃលក់រាយជាមធ្យមស៊ុតទានៅទូទាំងប្រទេសគឺ ៤.៦៧៦ រៀល ក្នុង១០គ្រាប់។ តម្លៃខ្ពស់ជាងគេបំផុត (៥.២៥០រៀល) ស្ថិតនៅផ្សារតាខ្មៅ ខេត្តកណ្តាល គឺ១២% ខ្ពស់ជាងតម្លៃមធ្យមថ្នាក់ជាតិ។ តម្លៃទាបជាងគេបំផុត (៤.០០០ រៀល) ស្ថិតនៅផ្សារបឹងឈូក ខេត្តបាត់ដំបង ផ្សារឈើកាច់ ខេត្តព្រៃវែង និងផ្សារធំថ្មី ខេត្តពោធិ៍សាត់ គឺ ១៤% ទាបជាងតម្លៃមធ្យមថ្នាក់ជាតិ។

តម្លៃលក់រាយអង្ករចម្រុះ តាមបណ្តាខេត្ត និង តម្លៃមធ្យមថ្នាក់ជាតិ (ខែកុម្ភៈ ឆ្នាំ២០២១)



តម្លៃលក់រាយស៊ុតទា តាមបណ្តាខេត្ត និង តម្លៃមធ្យមថ្នាក់ជាតិ (ខែកុម្ភៈ ឆ្នាំ២០២១)



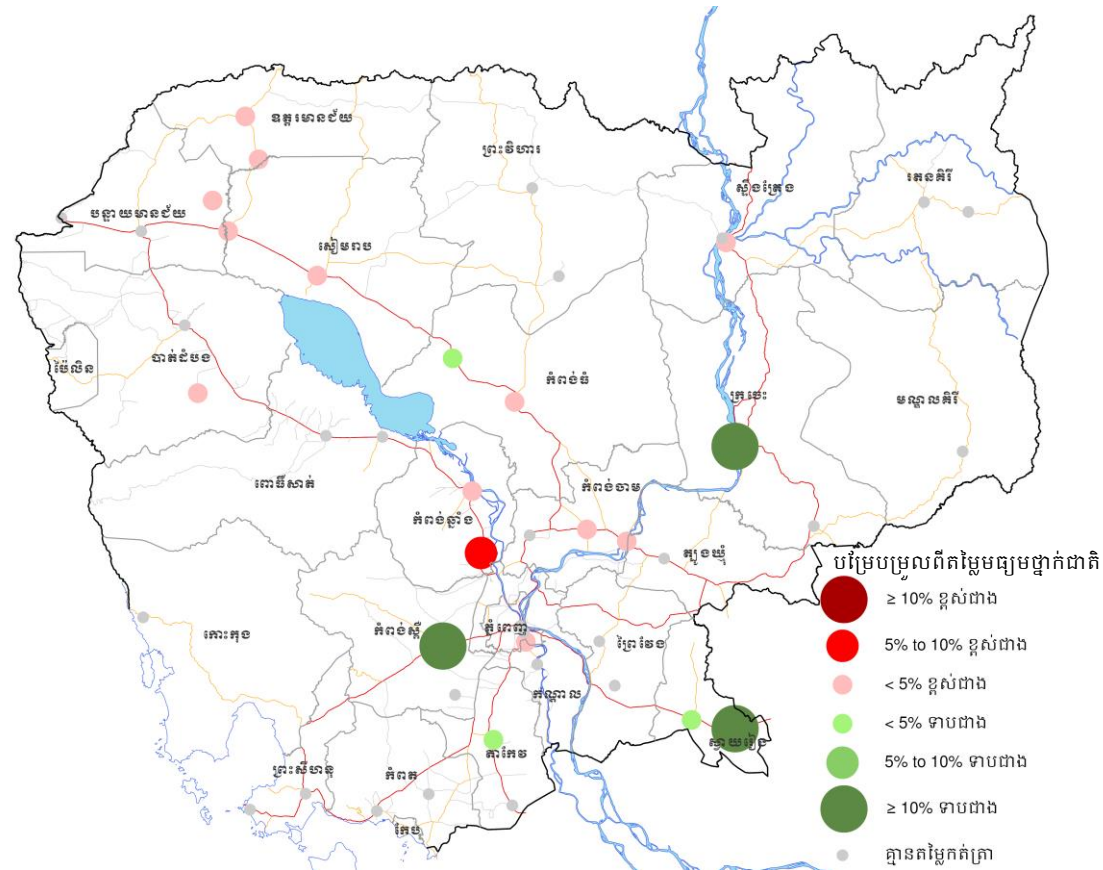
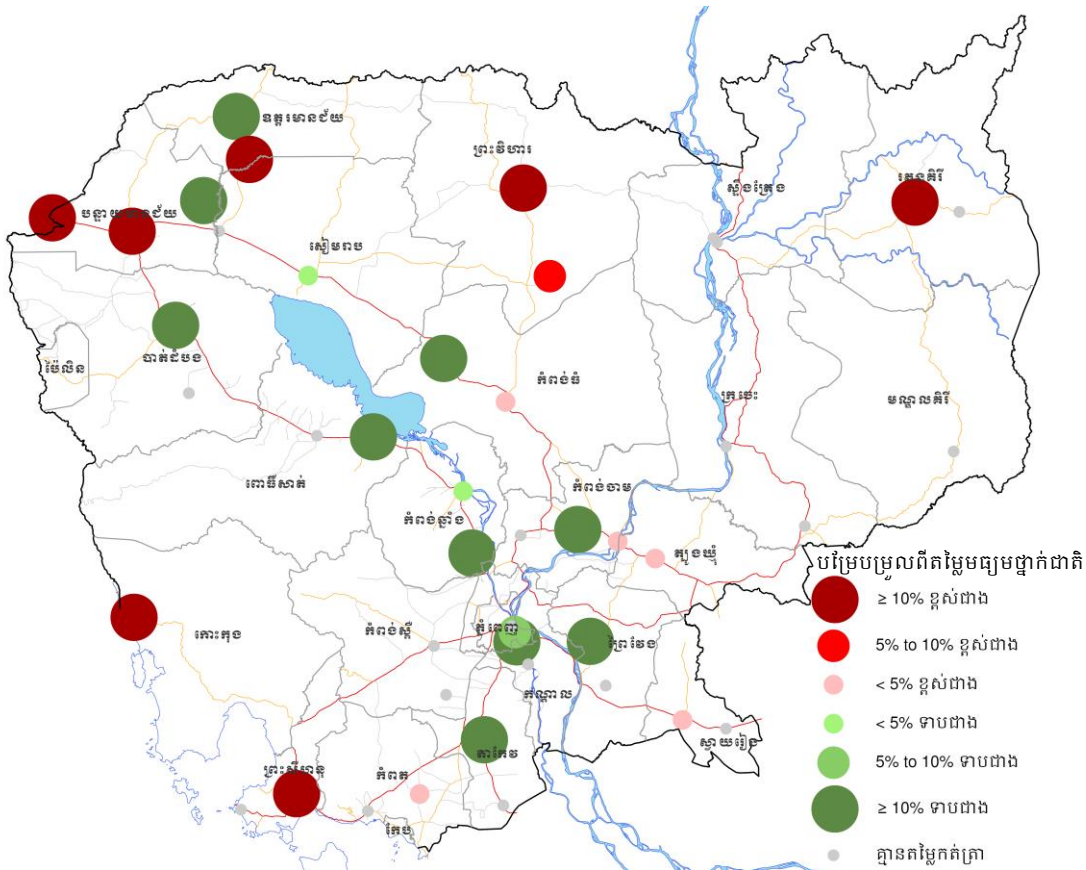
ថ្នាក់ក្រោមជាតិ៖ បម្រែបម្រួលតម្លៃត្រីធ្នូក និងប្រេងឆា

នៅខែកុម្ភៈ ឆ្នាំ២០២១ តម្លៃលក់រាយជាមធ្យមត្រីធ្នូករស់នៅទូទាំងប្រទេស គឺ ៨.៩៦៨ រៀល ក្នុងមួយគីឡូក្រាម។ តម្លៃលក់រាយខ្ពស់បំផុត (១២.៧៥០ រៀល) ស្ថិតនៅផ្សារដងទង់-ខេត្តកោះកុង គឺ ៤២% ខ្ពស់ជាងតម្លៃមធ្យមថ្នាក់ជាតិ។ តម្លៃលក់រាយទាបជាងគេបំផុត (៦.៥០០ រៀល) នៅផ្សារក្រគរ ខេត្តពោធិ៍សាត់ គឺ ២៨% ទាបជាងតម្លៃមធ្យមថ្នាក់ជាតិ។

នៅខែកុម្ភៈ ឆ្នាំ២០២១ តម្លៃលក់រាយជាមធ្យមប្រេងឆានៅទូទាំងប្រទេសគឺ ២៤.៤៤៨ រៀល ក្នុង៥លីត្រ។ តម្លៃខ្ពស់ជាងគេបំផុត (២៦.០០០ រៀល) ស្ថិតនៅផ្សារសាលាលេខ ៥ ខេត្តកំពង់ឆ្នាំង គឺ ៦% ខ្ពស់ជាងតម្លៃមធ្យមថ្នាក់ជាតិ។ តម្លៃទាបជាងគេបំផុត (២១.០០០ រៀល) ស្ថិតនៅផ្សារសាមគ្គី ខេត្តក្រចេះ គឺ ១៤% ទាបជាងតម្លៃមធ្យមថ្នាក់ជាតិ។

តម្លៃលក់រាយត្រីធ្នូក តាមបណ្តាខេត្ត និង តម្លៃមធ្យមថ្នាក់ជាតិ (ខែកុម្ភៈ ឆ្នាំ២០២១)

តម្លៃលក់រាយប្រេងឆា តាមបណ្តាខេត្ត និង តម្លៃមធ្យមថ្នាក់ជាតិ (ខែកុម្ភៈ ឆ្នាំ២០២១)



ពាណិជ្ជកម្ម និងផលិតកម្មក្នុងស្រុក

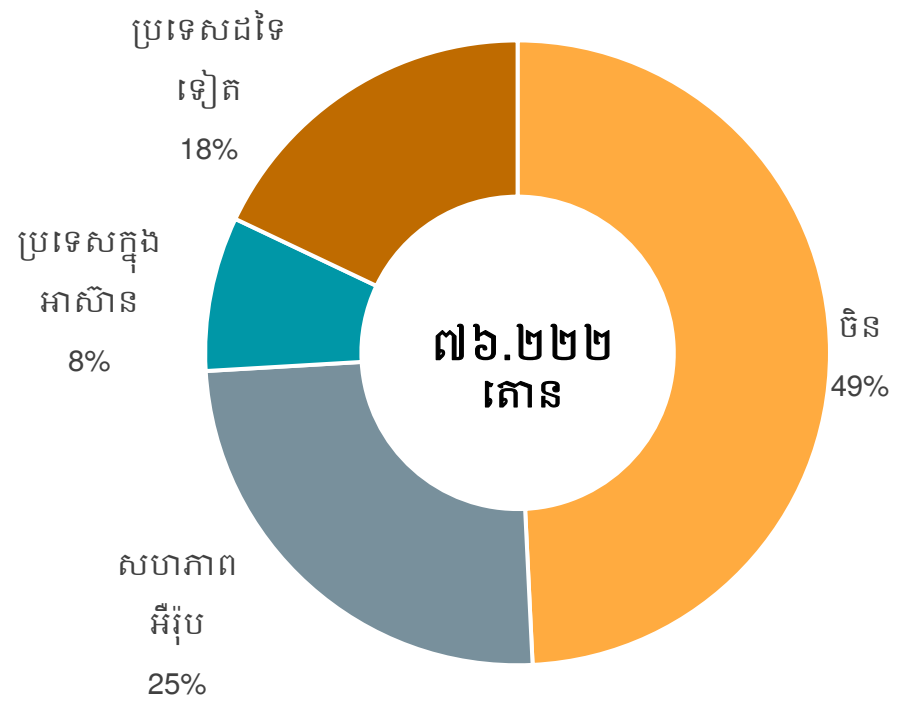
បើទោះជាផលប៉ះពាល់នៃជំងឺកូវីដ-១៩មកលើសេដ្ឋកិច្ចកម្ពុជានៅតែបន្ត ក៏ដូចជាគ្រោះធម្មជាតិ (ទឹកជំនន់ និងរាំងស្ងួត) ក្នុងឆ្នាំ២០២០ ផលិតកម្មកសិកម្មនៅតែបង្ហាញវឌ្ឍនភាពជាវិជ្ជមាន។ ផ្អែកតាមទំព័រហ្វេសប៊ុកផ្លូវការរបស់ឯកឧត្តម វេង សាខុន រដ្ឋមន្ត្រីក្រសួងកសិកម្ម រុក្ខាប្រមាញ់ និងនេសាទ ផ្ទៃដីបង្កបង្កើនផលស្រូវរដូវប្រាំងសម្រេចបានចំនួនច្រើនជាង ៦៤០,០០០ ហិកតា ដែលលើសពីផែនការចំនួន ៣៩%។ ផ្ទៃដីបង្កបង្កើនផលស្រូវរដូវប្រាំងធំជាងគេគឺមាននៅក្នុង ខេត្តចំនួន៥ គឺ ខេត្តព្រៃវែង ខេត្តតាកែវ ខេត្តកំពង់ធំ ខេត្តកណ្តាល និងខេត្តបន្ទាយមានជ័យ។ សូមមើលឧបសម្ព័ន្ធទី៣ សម្រាប់ផែនទីផ្ទៃដីដាំដុះដំណាំស្រូវក្នុងប្រទេសកម្ពុជា។

បណ្តាខេត្តមួយចំនួនបានប្រមូលផលស្រូវរដូវប្រាំង (ប្រមាណពាក់កណ្តាលនៃផ្ទៃដីដាំដុះ បាន - ៣២៥.០០០ហិកតា) ផ្តល់ទិន្នផលស្រូវប្រាំង ប្រមាណ ១,៤ លានតោន ដោយក្នុង មួយហិកតាទទួលបាន ៤,៤តោន ជាមធ្យម។

ផ្អែកតាមរបាយការណ៍សង្ខេបនៃសហព័ន្ធស្រូវអង្ករកម្ពុជា នៅក្នុង២ខែដំបូងនៃឆ្នាំ២០២១ កម្ពុជានាំអង្ករចេញបានចំនួន ៧៦.០០០ តោន (មានតម្លៃស្មើ ៦៥ លានដុល្លារ)។ តួលេខនេះ ទាបជាងការនាំចេញអង្ករកាលពីឆ្នាំមុនក្នុងរយៈពេលដដែលចំនួន ៤៤% ដោយសារតែកង្វះ ក្នុងតំរូវដឹកអង្ករ។ ប្រទេសចិននៅតែជាប្រទេសដែលស្រូបយកការនាំចេញអង្ករពីកម្ពុជា ច្រើនជាងគេ (៤៩%) បន្ទាប់មកគឺសហភាពអឺរ៉ុប (២៥%) ប្រទេសក្នុងតំបន់អាស៊ាន (៨%) និងប្រទេសចំនួន២៧ផ្សេងៗ (១៨%)។

បន្ថែមលើការនាំចេញអង្ករក្នុង២ខែដំបូងនៃឆ្នាំ២០២១ កម្ពុជាក៏បាននាំចេញនូវផលិតផល កសិកម្មផ្សេងទៀតប្រមាណ ១,៦ លានតោន ទៅកាន់២៥ប្រទេស ដែលតួលេខនេះខ្ពស់ជាង កាលពីឆ្នាំមុន ៥៥% (ទំព័រហ្វេសប៊ុកផ្លូវការរបស់ឯកឧត្តម វេង សាខុន រដ្ឋមន្ត្រីក្រសួងកសិកម្ម រុក្ខាប្រមាញ់ និងនេសាទ ថ្ងៃ២ខែមីនាឆ្នាំ២០២១)។ ផលិតផលនាំចេញខ្ពស់ជាងគេទាំង១០ រួមមាន ស្រូវ (២៨៨.០០០ តោន) ដំឡូងមីស្រស់ និងស្លឹក (៩៥៧.០០០ តោន) គ្រាប់ ស្វាយចន្ទី (៧៩.០០០ តោន) ពោតក្រហម (៧៩.០០០ តោន) ម្ទេសស្រស់ (៣២.០០០ តោន) ដូងប្រេង (៧.០០០ តោន) ស្វាយស្រស់ (៤៣.០០០ តោន) និង កន្ទក់ (៦.០០០ តោន)។

ការនាំចេញអង្ករ គិតត្រឹមខែកុម្ភៈ ឆ្នាំ២០២១ តាមទិសដៅនាំចេញ



ប្រភព៖ លេខាធិការដ្ឋានសហព័ន្ធស្រូវអង្ករកម្ពុជា (ថ្ងៃ២ខែមីនាឆ្នាំ២០២១)

ការឆ្លើយតបផ្នែកនយោបាយ

គោលនយោបាយឆ្លើយតបលើសេដ្ឋកិច្ច និងហិរញ្ញវត្ថុ

តាំងពីខែមករាឆ្នាំ២០២០មក រដ្ឋាភិបាលបានចាត់វិធានការនានា (ទាំងផ្នែកសេដ្ឋកិច្ច ហិរញ្ញវត្ថុ សង្គម និងការគាំទ្រផ្សេងទៀត) ដើម្បីធានាការផ្គត់ផ្គង់ស្បៀងក្នុងស្រុកឲ្យបានគ្រប់គ្រាន់កំឡុងពេលការរាតត្បាតនៃជំងឺកូវីដ-១៩។ ផ្អែកតាមទស្សនវិស័យសេដ្ឋកិច្ចនិងសារពើពន្ធកម្ពុជាឆ្នាំ២០២១-២០២២ បង្ហាញថា កម្ពុជានឹងបន្តលើកលែងការបង់ពន្ធក្នុងវិស័យកាត់ដេរ ទេសចរណ៍ និងអាកាសចរណ៍ស៊ីវិល និងបន្តពង្រឹងគ្រោងការសហហិរញ្ញប្បទាន (ប្រមាណ ៣៥០លានដុល្លារ) ជាមួយវិស័យឯកជនដើម្បីគាំទ្រដល់សហគ្រាសធន់តូច និងមធ្យម (SME) កំឡុងពេលការរាតត្បាតនៃជំងឺកូវីដ-១៩។ រដ្ឋាភិបាលកម្ពុជាក៏បានត្រៀមថវិកាបន្ថែម ២០០-៣០០លានដុល្លារ ដើម្បីគាំទ្រ និងស្តារសេដ្ឋកិច្ចឡើងវិញ (ក្រសួងសេដ្ឋកិច្ច និងហិរញ្ញវត្ថុ ១មីនា ២០២១)។

គោលនយោបាយឆ្លើយតបលើការគាំពារសង្គម

ផែនការស្តារសេដ្ឋកិច្ចកម្ពុជាមានបញ្ចូលនូវវិធានការគាំពារសង្គមនានា។ ចាប់ពីថ្ងៃទី២៥ខែមិថុនាឆ្នាំ២០២០ រដ្ឋាភិបាលបានសម្តេចជាផ្លូវការនូវកម្មវិធីជាតិជំនួយសាច់ប្រាក់ដល់គ្រួសារក្រីក្រ និងងាយរងគ្រោះនៅទូទាំងប្រទេស ក្នុងអំឡុងពេលនៃការរាតត្បាតកូវីដ-១៩។ ផ្អែកតាមក្រសួងសង្គមកិច្ច អតីតយុទ្ធជន និងយុវនីតិសម្បទា មានគ្រួសារក្រីក្រប្រមាណ ៦៨៨.០០០ គ្រួសារ (លើសពី ២,៧ លាននាក់) បានទទួលសាច់ប្រាក់ឧបត្ថម្ភក្នុងជំហានក្រោយ គិតពីថ្ងៃទី២៥ខែមករាដល់ថ្ងៃ២៤ខែកុម្ភៈ។ ចាប់តាំងពីខែមិថុនាឆ្នាំ២០២០ រដ្ឋាភិបាលបានផ្ទេរសាច់ប្រាក់ជូនគ្រួសារក្រីក្រសរុបចំនួន ២៣០ លានដុល្លារ។

គោលនយោបាយផ្សេងទៀត

ក្នុងខែសីហា អង្គការសហប្រជាជាតិក្នុងប្រទេសកម្ពុជា បានចេញផ្សាយក្របខណ្ឌការឆ្លើយតបផ្នែកសេដ្ឋកិច្ចសង្គមកិច្ច ដោយផ្អែកលើការពិគ្រោះយោបល់ជាមួយរដ្ឋាភិបាល និងដៃគូអភិវឌ្ឍន៍នានា។

ក្រុមប្រឹក្សាស្តារអភិវឌ្ឍន៍វិស័យកសិកម្មនិងជនបទ (CARD) បានចេញសេចក្តីថ្លែងការណ៍រួមស្តីពីសន្តិសុខស្បៀង និងអាហារូបត្ថម្ភក្នុងបរិបទនៃជំងឺកូវីដ-១៩ នៅថ្ងៃទី១៥ខែមិថុនា និងបានសម្តេចដាក់ឲ្យប្រើប្រាស់ជាផ្លូវការនូវយុទ្ធសាស្ត្រជាតិស្តីពីសន្តិសុខស្បៀង និងអាហារូបត្ថម្ភលើកទី២ ឆ្នាំ២០១៩-២០២៣ នៅថ្ងៃទី៣ខែវិច្ឆិកា។

គាំពារសង្គមកម្ពុជា កម្មវិធីឧបត្ថម្ភសាច់ប្រាក់ដល់គ្រួសារក្រីក្រ និងងាយរងគ្រោះក្នុងអំឡុងពេលប្រយុទ្ធនឹងជំងឺកូវីដ-១៩



គិតត្រឹមថ្ងៃទី២៤ ខែកុម្ភៈ ឆ្នាំ២០២១

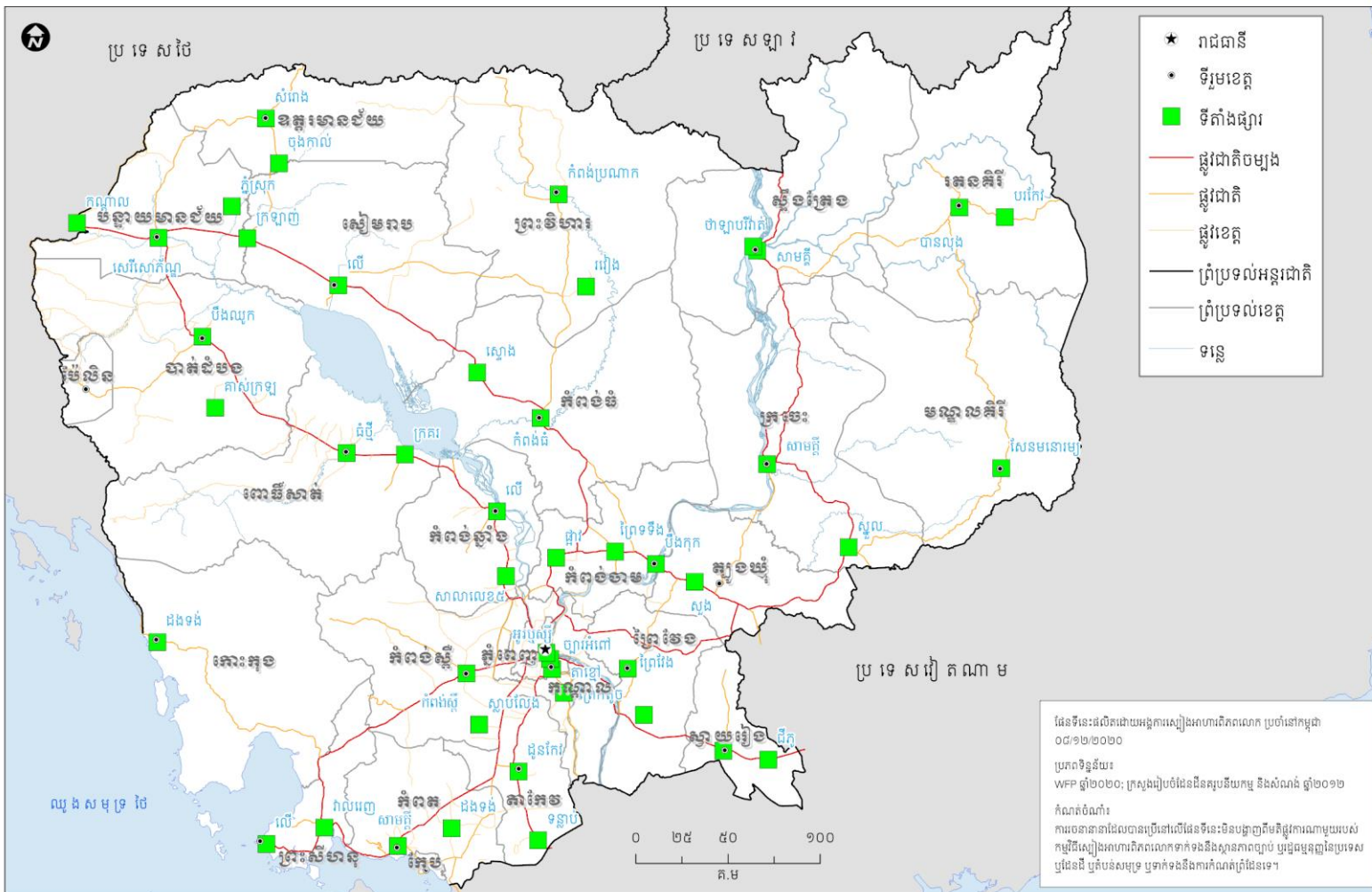


កម្មវិធីឧបត្ថម្ភសាច់ប្រាក់ក្នុងរយៈពេល៨ខែចុងក្រោយបានជួយដល់គ្រួសារក្រីក្រចំនួន ៦៨៨.៥៣៩ គ្រួសារ សរុបជាទឹកប្រាក់ចំនួន ៩២២.៣១៥.៨៤៤.០០០ រៀល (ប្រមាណ ២៣០,៥៨ លានដុល្លារ) គិតត្រឹមថ្ងៃ២៤ខែកុម្ភៈ ឆ្នាំ២០២១។

ប្រភព៖ ទំព័រហ្វេសប៊ុករបស់គាំពារសង្គមកម្ពុជា ថ្ងៃ២៥ខែកុម្ភៈ ឆ្នាំ២០២១

វិធីសាស្ត្រ និងទីតាំងផ្សារ

ទីផ្សារដែលបានប្រមូលទិន្នន័យ



កម្មវិធីស្បៀងអាហារពិភពលោក ចាប់ផ្តើមតាមដានព័ត៌មានស្បៀងអាហារ នៅតាមបណ្តាផ្សារមួយចំនួនតាមរយៈទូរស័ព្ទតាំងពីខែវិច្ឆិកា ឆ្នាំ២០១៩មកម៉្លេះ។ អ្នកសម្ភាសន៍តាមទូរស័ព្ទដែលបានទទួលការបណ្តុះបណ្តាលច្បាស់លាស់បានទំនាក់ទំនងទៅកាន់អាជីវករនានារៀងរាល់មួយខែម្តង ដើម្បីប្រមូលតម្លៃទំនិញចំនួន៣៦ប្រភេទ ក្នុងផ្សារចំនួន១៤ ក្នុងទីប្រជុំជន និងជនបទនៃខេត្តបាត់ដំបង ខេត្តកំពង់ឆ្នាំង ខេត្តកំពង់ធំ ខេត្តឧត្តរមានជ័យ ខេត្តសៀមរាប ខេត្តព្រះវិហារ និងខេត្តស្ទឹងត្រែង។

ក្រោមកិច្ចសហការជាមួយការិយាល័យទីផ្សារកសិកម្ម នៃក្រសួងកសិកម្ម រុក្ខាប្រមាញ់ និងនេសាទ នៅខែមីនា ឆ្នាំ២០២០ កម្មវិធីស្បៀងអាហារពិភពលោក បានអង្កេតតម្លៃទីផ្សារនៅក្នុងផ្សារចំនួន៣១ទៀត ដើម្បីប្រមូលទិន្នន័យមូលដ្ឋាន និងដើម្បីពង្រីកចំនួនផ្សារគ្របដណ្តប់។ យើងបានប្រមូលតម្លៃស្បៀងចំនួន១៦ប្រភេទ និងព័ត៌មានពីដំណើរការរបស់ផ្សារទាំងនោះផងដែរ។

ចាប់តាំងពីពាក់កណ្តាលខែមេសាមក កម្មវិធីស្បៀងអាហារពិភពលោកបានពង្រីកការតាមដានតម្លៃទីផ្សារតាមរយៈទូរស័ព្ទក្នុងផ្សារចំនួន៤៥ ហើយក៏បានបង្កើនចំនួនប្រមូលទិន្នន័យ ២ដងក្នុងមួយខែផងដែរ (ឧ. សប្តាហ៍ទី១ និងទី៣នៃខែនីមួយៗ)។

ការិយាល័យទីផ្សារកសិកម្ម
នាយកដ្ឋានផែនការនិងស្ថិតិ,
ក្រសួងកសិកម្ម រុក្ខាប្រមាញ់ និងនេសាទ
ម៉ៅថ យ៉ាឌី meachyady@gmail.com
គេហទំព័រ: <https://www.amis.org.kh/>

កម្មវិធីស្បៀងអាហារពិភពលោកនៃអង្គការសហប្រជាជាតិ
ផ្នែកវិភាគ និងធ្វើផែនទីភាពងាយរងគ្រោះនៅក្នុងការិយាល័យប្រចាំប្រទេសកម្ពុជា
Aaron Wise aaron.wise@wfp.org, ឡុង យ៉ាវ yav.long@wfp.org, ជឿ ច័ន្ទវិបុល
chanvibol.choeur@wfp.org, ហ្វាយ វណ្ណាអធិត vannareth.huoy@wfp.org
គេហទំព័រ: <https://www.wfp.org/countries/cambodia>

Food Commodity	Unit	Average retail prices of current month	Change of retail prices compared to last month		Change of retail prices compared to same month, last year	
1.1. អង្ករចម្រុះ/ Mixed Rice	Riels/Kg	2,146	▶	3.2%	▲	12.5%
2.1. ត្រីផ្នក់(រស់)/ Snakehead fish (Live)	Riels/Kg	8,968	▶	2.3%	▼	-7.5%
2.2. ត្រីប្រា(រស់)/ Trey Pra (Live)	Riels/Kg	6,346	▶	-2.9%	▼	-11.1%
2.3. ត្រីអណ្តែង(រស់)/ Cat fish (Live)	Riels/Kg	7,290	▶	0.1%	▼	-9.9%
2.4. ត្រីផ្នក់ង្វើត/ Dried snake fish	Riels/Kg	23,650	▶	-2.3%	▶	0.0%
3.1. សាច់ជ្រូក៣ជាន់/ 3-layer pork/Pork with fat	Riels/Kg	22,561	▶	5.0%	▲	22.0%
4.1. ស៊ុតទា/Duck egg (Riels/10 eggs)	Riels/10 eggs	4,676	▲	6.5%	▶	-4.9%
4.2. ស៊ុតទាប្រៃ/Salty/Fermented duck egg	Riels/10 eggs	6,052	▶	1.4%	▶	0.0%
5.1. ប្រេងឆា/ Vegetable Oil: Saji ឬ Mongsay ឬ Cailan	Riels/ 5 litre	24,448	▲	7.5%	▲	15.7%
6.1. អំបិលម៉ត់អ៊ីយូត/ Iodized salt	Riels/Kg	1,128	▶	0.4%	▶	2.3%
7.1. សណ្តែកដី/ Ground Nut*	Riels/Kg	9,247	▲	6.2%	▶	-3.6%
8.1. ត្រីកូន/ Morning glory	Riels/Kg	2,150	▼	-25.5%	▼	-14.9%
8.2. ការ៉ុត/ Carrot*	Riels/Kg	3,389	▶	-1.8%	▲	10.4%
8.3. ស្លឹកបាស/ Ivy gourd leave*	Riels/Kg	5,530	▶	2.3%	▼	-9.7%
8.4. ស្លឹកម្រៃ/ Moringa leaves*	Riels/Kg	5,056	▶	3.7%	▶	0.0%
8.5. ស្ពៃក្រញាញ់/ Chinese spinach*	Riels/Kg	2,671	▼	-10.5%	▼	-31.8%
8.6. ស្ពៃត្បាញ់/ Pak Choi*	Riels/Kg	2,608	▼	-16.0%	▼	-28.9%
8.7. ស្ពៃចង្កឹះ/Chinese flowering cabbage	Riels/Kg	2,300	▼	-11.2%	▼	-30.0%
8.8. ស្ពៃខៀវ/Mustard Greens*	Riels/Kg	2,728	▼	-11.1%	▼	-13.5%
8.9. ផ្លិដូង/ Amaranthus*	Riels/Kg	3,500	▶	3.7%	▶	2.7%
8.10. ស្លឹកឯប័/ Ngob leaves*	Riels/Kg	6,800	▲	34.5%	▼	-32.0%
8.11. ត្រួយល្អៅ/ Pumpkin leaves*	Riels/Kg	5,000	▶	-2.3%	▲	33.3%
8.12. ផ្លែល្អៅ/ Pumpkin fruit*	Riels/Kg	2,698	▼	-13.0%	▲	18.4%
8.13. ឃ្នោត/ Bottle gourd*	Riels/Kg	1,813	▶	-3.3%	▶	0.0%
8.14. ត្រឡាច/ Wax gourd	Riels/Kg	1,877	▼	-10.6%	▼	-5.5%
8.15. ត្រប់វែង/ Long eggplants	Riels/Kg	2,477	▼	-18.4%	▶	-0.3%
8.16. ត្រប់ស្រួយ/ Round eggplants*	Riels/Kg	2,442	▼	-22.8%	▶	3.6%
8.17. ប៉េងប៉េង/ Tomatoes*	Riels/Kg	2,829	▼	-10.8%	▲	5.7%
8.18. ននោងមូល/ Spong gourd	Riels/Kg	2,169	▼	-19.0%	▼	-15.7%
8.19. ននោងជ្រុង/ Ridge Gourd*	Riels/Kg	2,517	▶	-4.4%	▼	-5.0%
8.20. ល្ងូងខ្ចី/ Green papaya*	Riels/Kg	1,529	▲	11.7%	▶	3.5%
8.21. សណ្តែកគូរ/ Long bean	Riels/Kg	3,163	▼	-19.3%	▼	-15.3%
8.22. ត្រឡាចចេក/ Banana flower*	Riels/Kg	3,106	▼	-13.6%	▲	12.9%
8.23. ផ្កាខាត់ណា/ Cauliflower*	Riels/Kg	3,354	▼	-33.2%	▼	-26.0%
8.24. ដើមខាត់ណា/ Chinese Kale*	Riels/Kg	2,922	▼	-29.6%	▼	-23.1%
8.25. ជំទូងពណ៌លឿង/ Orange-flesh Sweet Potatoes*	Riels/Kg	2,618	▶	3.2%	▲	7.3%

ឧបសម្ព័ន្ធទី១

បម្រែបម្រួលថ្លៃលក់រាយ
(ខែកុម្ភៈ ឆ្នាំ២០២១)

ទិសដៅបម្រែបម្រួលធៀបជាមួយខែមុន និងឆ្នាំមុន៖

- ▲ កើនឡើង នៅពេលភាគរយបម្រែបម្រួលច្រើនជាង ៥%
- ▶ ថេរ នៅពេលភាគរយបម្រែបម្រួលនៅចន្លោះពី ៥% និង -៥%
- ▼ ថយចុះ នៅពេលភាគរយបម្រែបម្រួលតិចជាង -៥%

* តម្លៃនៃស្បៀងអាហារទាំងនេះ ត្រូវបានប្រមូលពីផ្សារក្នុងខេត្តដែលអនុវត្តកម្មវិធីផ្តល់អាហារលាភសាលារៀនដោយប្រើប្រាស់កសិផលពីសហគមន៍។

Food Commodity	Unit	Average wholesale prices of current month	Change of wholesale prices compared to last month		Change of wholesale prices compared to same month, last year	
1.1. អង្ករចម្រុះ/ Mixed Rice	Riels/Kg	2,020	▶	4.1%	▲	12.9%
2.1. ត្រីផ្ទុក(រស់)/ Snakehead fish (Live)	Riels/Kg	7,905	▶	-0.6%	▼	-12.2%
2.2. ត្រីប្រា(រស់)/ Trey Pra (Live)	Riels/Kg	5,708	▶	-2.8%	▼	-11.3%
2.3. ត្រីអណ្តែង(រស់)/ Cat fish (Live)	Riels/Kg	6,476	▶	-2.1%	▼	-10.1%
2.4. ត្រីផ្ទុកងៀត/ Dried snake fish	Riels/Kg	22,356	▶	-1.3%	▶	0.0%
3.1. សាច់ជ្រូក៣ជាន់/ 3-layer pork/Pork with fat	Riels/Kg	20,963	▶	4.5%	▲	20.0%
4.1. ស៊ុតទា/Duck egg (Riels/10 eggs)	Riels/10 eggs	4,176	▶	4.3%	▼	-7.9%
4.2. ស៊ុតទាប្រៃ/Salty/Fermented duck egg	Riels/10 eggs	5,693	▶	1.8%	▶	0.0%
5.1. ប្រេងឆា/ Vegetable Oil: Saji ឬ Mongsay ឬ Cailan	Riels/ 5 litre	23,844	▲	7.8%	▲	15.5%
6.1. អំបិលម៉ត់អ៊ីយ៉ូត/ Iodized salt	Riels/Kg	954	▶	3.6%	▶	3.3%
7.1. សណ្តែកដី/ Ground Nut*	Riels/Kg	8,607	▲	5.9%	▼	-5.4%
8.1. ត្រីកូន/ Morning glory	Riels/Kg	1,720	▼	-28.9%	▼	-21.5%
8.2. ការ៉ុត/ Carrot*	Riels/Kg	2,894	▲	6.3%	▲	8.1%
8.3. ស្លឹកបាស/ Ivy gourd leave*	Riels/Kg	4,227	▶	-3.4%	▼	-17.5%
8.4. ស្លឹកម្រៃ/ Moringa leaves*	Riels/Kg	4,574	▲	14.0%	▶	0.0%
8.5. ស្ពៃក្រញាញ់/ Chinese spinach*	Riels/Kg	2,152	▶	-4.6%	▼	-36.4%
8.6. ស្ពៃត្បាញ់/ Pak Choi*	Riels/Kg	2,075	▼	-14.2%	▼	-35.5%
8.7. ស្ពៃចង្កឹះ/Chinese flowering cabbage	Riels/Kg	1,836	▼	-13.5%	▼	-36.7%
8.8. ស្ពៃខៀវ/Mustard Greens*	Riels/Kg	2,176	▼	-6.6%	▼	-19.8%
8.9. ផ្លីដូង/ Amaranthus*	Riels/Kg	2,731	▲	18.4%	▶	-4.5%
8.10. ស្លឹកឯប័/ Ngob leaves*	Riels/Kg	6,000	▲	46.9%	▼	-25.0%
8.11. ត្រួយល្អៅ/ Pumpkin leaves*	Riels/Kg	4,341	▶	3.6%	▲	24.0%
8.12. ផ្លែល្អៅ/ Pumpkin fruit*	Riels/Kg	2,186	▼	-10.6%	▲	20.0%
8.13. ឃ្នោត/ Bottle gourd*	Riels/Kg	1,550	▼	-8.8%	▶	0.0%
8.14. ត្រឡាច/ Wax gourd	Riels/Kg	1,505	▼	-6.1%	▶	-4.0%
8.15. ត្រប់វែង/ Long eggplants	Riels/Kg	1,993	▼	-22.8%	▼	-6.5%
8.16. ត្រប់ស្រួយ/ Round eggplants*	Riels/Kg	1,972	▼	-25.6%	▶	-0.4%
8.17. ប៉េងប៉េង/ Tomatoes*	Riels/Kg	2,181	▼	-14.7%	▶	-2.6%
8.18. ននោងមូល/ Spong gourd	Riels/Kg	1,731	▼	-20.9%	▼	-15.7%
8.19. ននោងជ្រុង/ Ridge Gourd*	Riels/Kg	2,005	▶	-1.2%	▼	-5.4%
8.20. ល្អងខ្ចី/ Green papaya*	Riels/Kg	1,228	▲	19.2%	▶	0.5%
8.21. សណ្តែកគូរ/ Long bean	Riels/Kg	2,599	▼	-22.0%	▼	-17.5%
8.22. ត្រឡាចចេក/ Banana flower*	Riels/Kg	2,537	▼	-19.9%	▲	14.0%
8.23. ផ្កាខាត់ណា/ Cauliflower*	Riels/Kg	2,719	▼	-34.3%	▼	-32.2%
8.24. ដើមខាត់ណា/ Chinese Kale*	Riels/Kg	2,374	▼	-29.6%	▼	-26.8%
8.25. ដំឡូងពណ៌លឿង/ Orange-flesh Sweet Potatoes*	Riels/Kg	2,218	▲	8.6%	▲	5.3%

ឧបសម្ព័ន្ធទី២

បម្រែបម្រួលថ្លៃលក់ដុំ
(ខែកុម្ភៈ ឆ្នាំ២០២១)

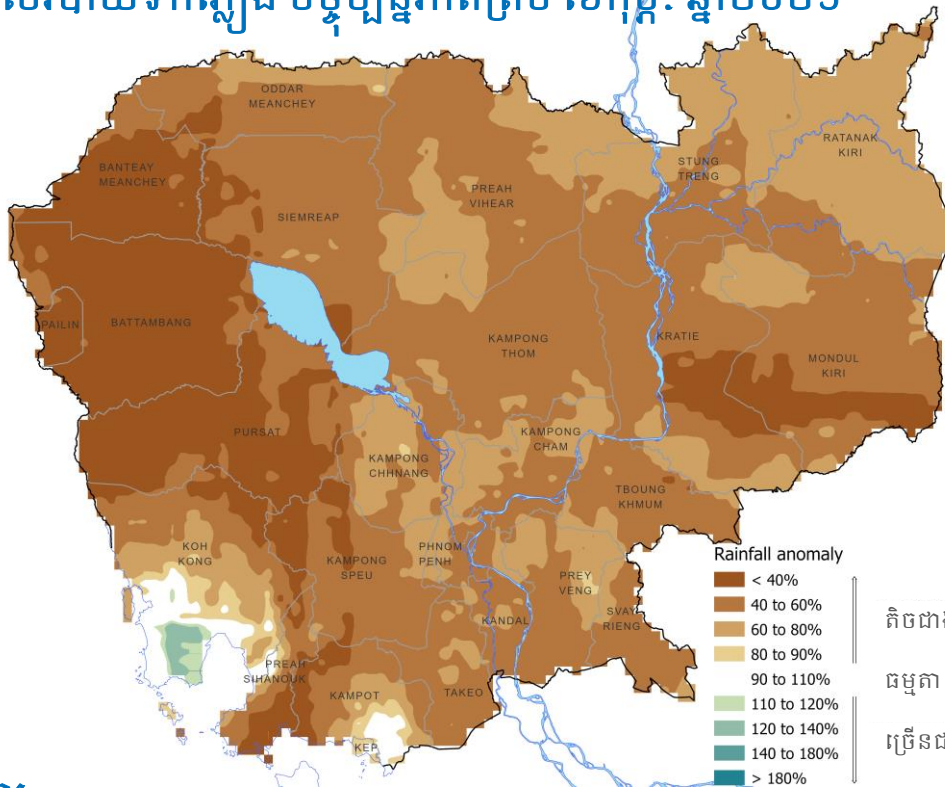
ទិសដៅបម្រែបម្រួលធៀបជាមួយខែមុន និងឆ្នាំមុន៖

- ▲ កើនឡើង នៅពេលភាគរយបម្រែបម្រួលច្រើនជាង ៥%
- ▶ ថេរ នៅពេលភាគរយបម្រែបម្រួលនៅចន្លោះពី ៥% និង -៥%
- ▼ ថយចុះ នៅពេលភាគរយបម្រែបម្រួលតិចជាង -៥%

* តម្លៃនៃស្បៀងអាហារទាំងនេះ ត្រូវបានប្រមូលពីផ្សារក្នុងខេត្ត ដែលអនុវត្តកម្មវិធីផ្តល់អាហារលាភសាលារៀនដោយប្រើប្រាស់ កសិផលពីសហគមន៍។

ឧបសម្ព័ន្ធទី៣៖ បម្រែបម្រួលរបាយទឹកភ្លៀង ប្រតិទិន រដូវកាល របាយប្រជាជន និងផ្ទៃដីដាំដុះដំណាំស្រូវ

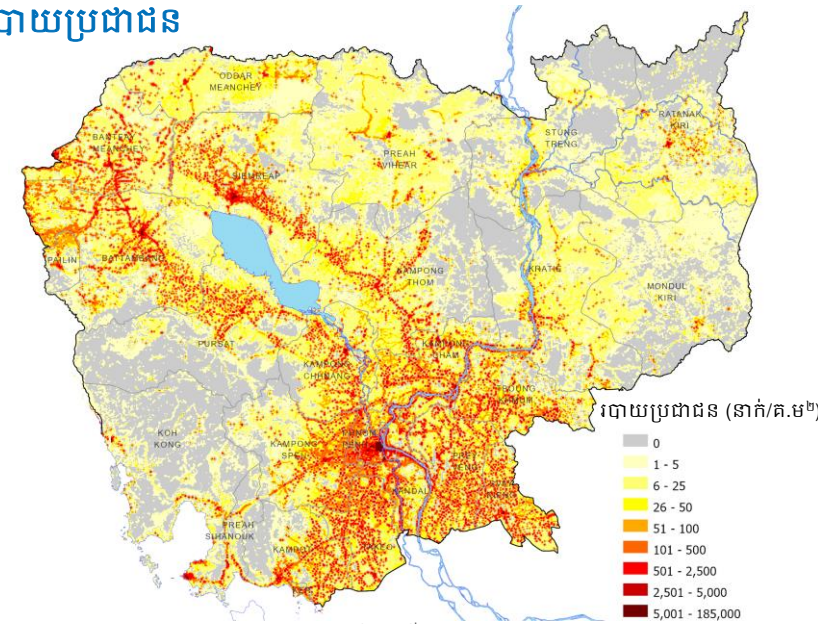
បម្រែបម្រួលរបាយទឹកភ្លៀង បច្ចុប្បន្នភាពត្រឹម ខែកុម្ភៈ ឆ្នាំ២០២១



ប្រតិទិនរដូវកាល

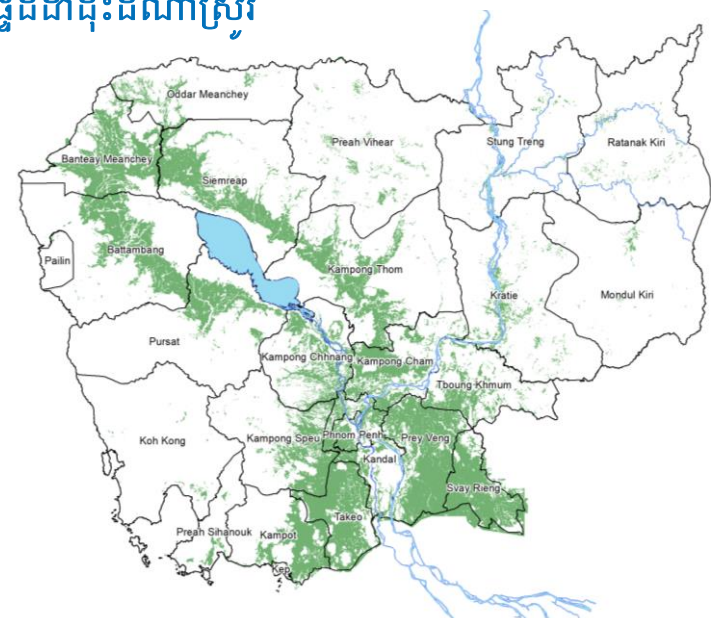
ស្រូវ ប្រាំង	ដាំដុះ			ប្រមូលផល			រៀបចំដី និងសាបព្រោះ							
	ប្រមូលផល			រៀបចំដី និងសាបព្រោះ			ស្ទឹង / ដាំដុះ			ប្រមូលផល				
ស្រូវ វស្សា	ប្រមូលផល			រៀបចំដី និងសាបព្រោះ			ស្ទឹង / ដាំដុះ			ប្រមូលផល				
	មករា 2021	កុម្ភៈ 2021	មីនា 2021	មេសា 2021	ឧសភា 2021	មិថុនា 2021	កក្កដា 2021	សីហា 2021	កញ្ញា 2021	តុលា 2021	វិច្ឆិកា 2021	ធ្នូ 2021		
	រដូវប្រាំង						រដូវវស្សា						រដូវប្រាំង	

របាយប្រជាជន



ប្រភព៖ LandScan™ Global ត្រូវបានផលិតឡើងដោយ Oak Ridge National Laboratory ឆ្នាំ 2019

ផ្ទៃដីដាំដុះដំណាំស្រូវ



ប្រភព៖ ក្រសួងរៀបចំដែនដី នគរូបនីយកម្ម និងសំណង់ ឆ្នាំ២០០៨