



# សៀវភៅណែនាំ

## បច្ចេកទេសដំណាំបន្លែ



### អគ្គនាយកដ្ឋានកសិកម្ម

រៀបចំដោយ ៖ ក្រុមការងារនាយកដ្ឋានសាកល្បងកម្មវិធីដំណាំបន្លែ

# មាតិកា

## ចំណងជើង

## ទំព័រ

សេចក្តីសង្ខេប .....	១
សេចក្តីផ្តើម .....	២
ដំណាំត្រកូន .....	៣
ដំណាំឪឡឹក .....	១០
ដំណាំត្រប់ .....	១៦
ដំណាំល្ពៅ .....	២១
ដំណាំត្រសក់ចំណាវ .....	២៧
ដំណាំស្ពៃចង្កឹះ .....	៣៦

# សេចក្តីសង្ខេប

សៀវភៅដំណាំបន្លែនេះត្រូវបានរៀបចំឡើងលើដំណាំបន្លែសំខាន់ៗចំនួន៦មុខរួមមានស្ពៃចង្កេះ ឪឡឹក គ្រប់ ត្រសក់ចំណារ ល្ពៅ និងត្រកួន ដែលកសិករនិយមចូលចិត្ត និងងាយស្រួលដាំដុះ។

សៀវភៅនេះនឹងជួយដោះស្រាយបញ្ហាប្រជាកសិករភាគច្រើនដែលមិនបានរៀបចំគ្រប់គ្រងសួនបន្លែគ្រួសារបាន ត្រឹមត្រូវ ខ្វះបច្ចេកទេសដាំដុះ និងវិធានការការពារគ្រប់គ្រងលើកត្តាចង្រៃត្រឹមត្រូវ។

គោលដៅសំខាន់នៃសៀវភៅនេះគឺដើម្បីបង្កើនផលិតកម្ម និងអាហារូបត្ថម្ភគ្រប់រដូវកាលដោយពុំប៉ះពាល់សុខភាព កាត់បន្ថយការចំណាយពេលវេលា និងថវិកាគ្រួសារ។

សៀវភៅនេះក៏បានផ្តល់នូវវិធីសាស្ត្រ និងបច្ចេកទេសដាំដុះថ្មីៗងាយៗទាក់ទងទៅនឹងប្រភេទបន្លែ ដែលកសិករ និយមដាំដុះក្នុងសួនបន្លែគ្រួសារដែលមានផ្ទៃដីតូចៗនៅក្បែរផ្ទះ។ សៀវភៅនេះក៏បានណែនាំអំពីរបៀបប្រើប្រាស់ជីគីមី និងជីធម្មជាតិងាយៗ ពិសេសគឺរបៀបផលិតជីកំប៉ុស្តទឹក និងជីកំប៉ុស្តគោក ដែលវត្ថុធាតុដើមងាយរកក្នុងមូលដ្ឋានដូច ជាកាកសំណល់ពីផ្ទះបាយ សួនបន្លែ លាមកសត្វ និងរុក្ខជាតិបែតងជុំវិញភូមិ ដើម្បីកែប្រែគុណភាពដី និងមិនប៉ះពាល់ ដល់បរិស្ថានជុំវិញ។

ម្យ៉ាងទៀតសៀវភៅនេះក៏បានចូលរួមចំណែកជាប្រយោជន៍សម្រាប់មន្ត្រីជូនព័ត៌មានយកទៅប្រើ ប្រាស់ក្នុងការចូលរួមដោះស្រាយបញ្ហាចំពោះមុខលើការដាំដុះដំណាំបន្លែ ដែលកសិករកំពុងជួបប្រទះក្នុងការងារផលិត កម្មកសិកម្ម ពិពិធកម្មកសិកម្ម ដើម្បីធានាសន្តិសុខស្បៀង និងបង្កើនប្រាក់ចំណូលគ្រួសារ ជាពិសេសរួមចំណែកកាត់ បន្ថយភាពក្រីក្រ ស្របតាមយុទ្ធសាស្ត្រចតុកោនរបស់រាជរដ្ឋាភិបាល។

# សេចក្តីផ្តើម

ការដាំដុះបន្លែភាគច្រើននៅស្រុកយើងគឺសម្រាប់តែការប្រើប្រាស់ក្នុងគ្រួសារ ប៉ុន្តែជាញឹកញយ ការដាំដុះនេះបានផ្តល់អោយបរិមាណផលទាបជាងតម្រូវការក្នុងគ្រួសារ។ ការដាំដុះបន្លែល្អបំផុតគឺនៅរដូវប្រាំងចាប់ពីខែវិច្ឆិកា-កុម្ភៈ និងដើមរដូវវស្សា។ ក្នុងអំឡុងពេលនេះ យើងអាចរកឃើញលក្ខខណ្ឌដាំដុះអនុគ្រោះបំផុតដូចជាសីតុណ្ហភាពទាប ការបំផ្លាញមានកំរិតទាប ដីមានសំណើមល្អ និងងាយរកប្រភពទឹកស្រោចស្រព។ បច្ចុប្បន្នការអភិវឌ្ឍន៍ដំណាំបន្លែនៅមានកំរិត ដែលអាចបណ្តាលមកពីមូលហេតុមួយចំនួនដូចខាងក្រោម៖

- អត្រានៃការប្រើប្រាស់បន្លែនៅមានកំរិតទាប និងមិនទាន់មានការផ្លាស់ប្តូរទម្លាប់ហូបចុកបន្លែអោយបានច្រើន
- មានការប្រកួតប្រជែងខ្ពស់ជាមួយបន្លែដែលនាំចូលពីប្រទេសជិតខាង
- ដីភាគច្រើនជាដីល្បាយខ្សាច់ មានសមត្ថភាពស្តុកទឹកខ្សោយ និងមានសារធាតុសរីរាង្គទាប លើកលែងតែដីទំនាបមាត់បឹងទន្លេសាប និងដីល្បាប់តាមដងទន្លេមេគង្គនិងតាមដងស្ទឹងព្រែកនានា។
- ការផ្សព្វផ្សាយចំណេះដឹង និងការផ្ទេរបច្ចេកវិជ្ជាថ្មីៗដល់មូលដ្ឋានកសិករនៅមានកំរិតទាបនៅឡើយ
- ពុំទាន់មានប្រភពទឹក និងប្រព័ន្ធស្រោចស្រពគ្រប់គ្រាន់ ពិសេសនៅរដូវប្រាំង
- ប្រព័ន្ធតឹកមានទីផ្សារ និងខ្សែសង្វាក់ផលិតកម្មមិនទាន់រលូនរវាងប្រតិបត្តិករទាំងអស់ ដែលរួមមានកសិករ អ្នកប្រមូលទិញ អ្នកលក់ដុំ អ្នកលក់រាយ ពាណិជ្ជករនាំចេញ-ចូល និងអ្នកផ្គត់ផ្គង់ធាតុចូលកសិកម្ម។
- ការអប់រំ និងការផ្សព្វផ្សាយបច្ចេកវិជ្ជាក្រោយពេលប្រមូលផលនិងការកែច្នៃបឋមនៅមានកំរិត
- ការប្រើប្រាស់ដី និងថ្នាំកសិកម្មមិនទាន់សមស្របតាមលក្ខណៈបច្ចេកទេស។

បញ្ហាទាំងនេះអាចដោះស្រាយបានតាមរយៈកិច្ចខិតខំប្រឹងប្រែងរួមគ្នារវាងអ្នកស្រាវជ្រាវ អ្នកបច្ចេកទេស អ្នកផ្សព្វផ្សាយ កសិករ និងប្រតិបត្តិករទាំងអស់ក្នុងសង្វាក់ផលិតកម្មបន្លែ។ ដូច្នេះដើម្បីអោយមានការលើកកម្ពស់ជីវភាពរស់នៅ ល្អប្រសើរ និងប្រាក់ចំណូលគ្រួសារសមរម្យ កាត់បន្ថយបាននូវចំណាកស្រុក មានតែការខិតខំប្រឹងប្រែងលើការងារកសិកម្មដាំដុះនិងចិញ្ចឹមសត្វ ដោយប្រើប្រាស់អោយអស់លទ្ធភាពនូវប្រភពធនធានដែលមានស្រាប់ក្នុងតំបន់ ព្រមទាំងការជួយគាំទ្រទាំងសម្ភារៈ ស្មារតី និងបច្ចេកទេសដល់កសិករ។

# ការដាំត្រកូន

## ១. លក្ខណៈទូទៅរបស់ត្រកូន

ត្រកូនជារុក្ខជាតិត្រូវការពន្លឺថ្ងៃនិងទឹកគ្រប់គ្រាន់។ វាអាចដុះលូតលាស់លើដីគ្រប់ប្រភេទ ជាពិសេសដីល្អាយខ្សាច់ ដែលមានជីជាតិ។ យើងអាចដាំវាបានគ្រប់រដូវទាំងនៅលើដី និងក្នុងទឹក។

### តើមានហេតុផលល្អៗអ្វីខ្លះដែលនាំឲ្យយើងដាំត្រកូន?

- ១- មានជីវជាតិច្រើនសម្រាប់ចិញ្ចឹមរាងកាយ
- ២- ងាយស្រួលដាំថែទាំនិងងាយស្រួលលក់នៅទីផ្សារ
- ៣- ឆាប់បានប្រមូលផលនិងប្រមូលផលបានច្រើនដង
- ៤- អាចដាំដុះបានលើផ្ទៃដីគ្រប់ប្រភេទ និងគ្រប់រដូវឲ្យតែមានទឹកគ្រប់គ្រាន់
- ៥- ងាយស្រួលយកទៅធ្វើម្ហូបបានច្រើនមុខនិងមានរសជាតិឆ្ងាញ់សម្រាប់មនុស្សនិងអាចធ្វើជាចំណីសត្វ (ជ្រូកមាន់)។
- ៦- ងាយស្រួលក្នុងការថែរក្សាទុកគ្រាប់ពូជ។

### តើត្រកូនមានសារធាតុអ្វីខ្លះ?

- វីតាមីនសេ : ជួយរក្សាធ្មេញនិងអញ្ចាញធ្មេញឲ្យមានសុខភាពល្អ។បង្កើនសមត្ថភាពទប់ទល់ប្រការស្កាំនឹងជម្ងឺផ្សេងៗ
- វីតាមីនបេ : ជួយឲ្យសរសៃប្រសាទដំណើរការនិងបង្កើនការរំលាយអាហារ។
- វីតាមីនអា : ជួយឲ្យភ្នែកភ្លឺមើលឃើញបានច្បាស់ល្អ។
- ជាតិដែក : ជួយក្នុងការបង្កើតគ្រាប់ឈាមក្រហម ជាពិសេសស្ត្រីមានផ្ទៃពោះត្រូវញាំត្រកូនឲ្យបានច្រើន។
- ប្រូតេអ៊ីន : ជួយដល់ការលូតលាស់ខាងរាងកាយជាពិសេសសាច់ដុំ។
- កាល់ស្យូម : ជាសារធាតុវីសម្រាប់ជួយឲ្យឆ្អឹងនិងធ្មេញរឹងមាំ ។

## ២. ការរៀបចំខ្សែត្រកូន

ចង់ឲ្យត្រកូនដុះលូតលាស់បានល្អ យើងត្រូវវីសទឹកនៃដំដាំ និងធ្វើរងឲ្យបានត្រឹមត្រូវស្របតាមរដូវនីមួយៗ។

## ៣. ការជ្រើសរើសទីកន្លែងដាំ

ការជ្រើសរើសទីកន្លែងដាំជាការសំខាន់បំផុតដើម្បីជៀសផុតពីការខូចខាត និងដើម្បីទទួលបានផលបានច្រើន ។

**រដូវប្រាំង** : ជ្រើសរើសទីកន្លែងដាំជិតប្រភពទឹក ដើម្បីងាយស្រួលក្នុងការស្រោចស្រព។

**រដូវវស្សា** : ជ្រើសរើសទីកន្លែងដាំនៅលើដីទួលខ្ពស់មិនលិចទឹក ។

**អ្នកដាំគួរដឹង:** ត្រកូនគោកអាចដាំបានគ្រប់រដូវ ឲ្យតែដីមានជីជាតិ និងមានទឹកគ្រប់គ្រាន់។

**៤. ការធ្វើទេដាំ**

- ឧបករណ៍រៀបចំដី និងដីទ្រាប់បាតរង - ចបដឹក ចបកាប់ - រនាស់ដៃបង្កី
- ខ្សែម៉ែត្រ - បង្គោលចុងស្រួច - ដីកំប៉ុស្ត ជីលាមកសត្វ



**៤.១. ការធ្វើទេដាំនៅរដូវវស្សា**

- ១-កាប់ដីហាលរយៈពេល១០ថ្ងៃ ទុកឲ្យស្ងួត ទើបវាយបំបែកដីឲ្យម៉ដ្ឋ ។
- ២-លើករងត្រកូនដែលមានទទឹង១ម៉ែត្រកំពស់១តឹកកន្លះទៅ២តឹក ឯបណ្តោយអាស្រ័យទៅតាមស្ថានភាពដីវែងឬខ្លី។

**ហេតុអ្វីត្រូវលើករងឲ្យខ្ពស់នៅរដូវវស្សា?**

ដើម្បីការពារទឹកដក់ ឬលិចរង ពេលមានភ្លៀងធ្លាក់ជោកជា ។

**៤.២. ការធ្វើទេដាំនៅរដូវប្រាំង**

- ១-កាប់ដីហាលតែរយៈពេល១អាទិត្យ បន្ទាប់មកវាយបំបែកដីឲ្យម៉ដ្ឋ។
- ២-លើករងដាំដែលមានទទឹង១ម៉ែត្រ កំពស់១តឹក និងបណ្តោយអាស្រ័យទៅតាមស្ថានភាពដីវែង ឬខ្លី ។

**៥. ការដាក់ជីទ្រាប់បាត**

- ១-យកដីកំប៉ុស្ត ឬជីលាមកសត្វផ្សេងៗ ដែលពុកផុយមករាយពីលើរង។
- ២-យកចបកាប់មកជ្រៀង ត្រឡប់សារចុះ សារឡើង ដើម្បីឲ្យជីចូលទៅក្នុងដី។
- ៣-យករនាស់ដៃមករាស់ដីឲ្យបានស្មើល្អ ។

**អ្នកដាំគួរដឹង**

- ត្រូវវាយដីកំប៉ុស្ត ឬដីអាចម៍គោដែលពុកផុយ ចំនួនពី ៣ ទៅ៥គីឡូនៅលើដីមួយម៉ែត្របួនជ្រុង ។
- មិនត្រូវយកដីកំប៉ុស្តទៅចាក់គុកទុកចោលនៅលើរង ដោយមិនជ្រៀមត្រឡប់នោះទេ ព្រោះវាធ្វើឲ្យសារធាតុចិញ្ចឹមនៅក្នុងដី ហើរទៅតាមខ្យល់។

ដើម្បីឲ្យគ្រាប់ពូជដុះបានល្អ យើងត្រូវយកគ្រាប់ពូជណាដែលគ្មានជម្ងឺ គ្មានការបំផ្លាញពីសត្វល្អិតនិងមិនទុកយូរឆ្នាំ។

### ៦. ការរៀបចំគ្រាប់ពូជ

សម្ភារៈសម្រាប់បណ្តុះ និងវត្ថុធាតុដើមសម្រាប់ដាំ

កូនឈើសំរាប់ពូជរងដាំ ចង្កៀរចានដែកក្រណាត់សម្រាប់ខ្ទប់គ្រាប់ពូជត្រកូនកំទេចចំបើង។



### ៧. របៀបបណ្តុះ

១-យកគ្រាប់ពូជមកអុំរោយ និងរើសកំទេចកំទីសំរាមចោល។

២-ដាក់គ្រាប់ពូជសំដីលហាលថ្ងៃស្រទន់រយៈពេល១ទៅ២ម៉ោង ដើម្បីសម្លាប់មេរោគដែលនៅជាប់នឹងគ្រាប់។

៣-ត្រាំគ្រាប់ពូជក្នុងទឹករយៈពេល១២ម៉ោង(១យប់)។

៤-ស្រង់គ្រាប់ពូជ រួចយកក្រណាត់មកខ្ទប់ និងផ្ទៀមទឹកឲ្យសើមៗជានិច្ច។ ផ្តាច់ទុកពី១ទៅ២យប់ ដើម្បីឲ្យគ្រាប់ដុះ ពន្លកទើបយកទៅដាំ ។



### អ្នកដាំគួរដឹង

ត្រូវហាលគ្រាប់ពូជនៅពេលថ្ងៃស្រទន់គឺចន្លោះពីម៉ោង៨ ដល់ម៉ោង១១ព្រឹក។ ហាលគ្រាប់ពូជនៅក្រោមថ្ងៃក្តៅខ្លាំង ធ្វើឲ្យគ្រាប់ពូជឆ្អិនពេក ជាហេតុនាំឲ្យគ្រាប់មិនដុះ។

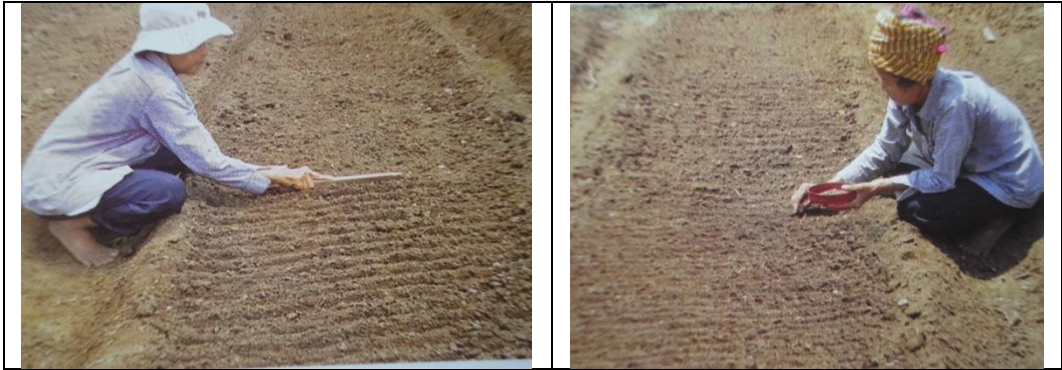
### ៨. ការសាងគ្រាប់ ឬការដាំ

តូតកូនចង្កៀរកាត់ទទឹងរង្វង់១សង់ទីម៉ែត្រនៅរដូវប្រាំង និង២សង់ទីម៉ែត្រនៅរដូវវស្សា ។

**របៀបដាំ**

១-ឆ្កួតរងដាំដោយទុកចន្លោះពីចង្កូរមួយទៅចង្កូរមួយចម្ងាយកន្លះតឹក នៅរដូវប្រាំង និង១តឹកនៅរដូវវស្សា។

២-វាយគ្រាប់ដោយទុកចន្លោះពីគ្រាប់១ទៅ១ ប្រវែងមួយសង់ទីម៉ែត្រនៅរដូវប្រាំង និងប្រវែង២សង់ទីម៉ែត្រនៅរដូវវស្សា។



**អ្នកដាំគួរដឹង**

វាយគ្រាប់តាមកូនចង្កូរឲ្យស្មើល្អ។នៅលើផ្ទៃដីមួយម៉ែត្របួនជ្រុងត្រូវប្រើគ្រាប់អស់ចំនួន៥ក្រាម ។ ក្រោយពីវាយគ្រាប់ត្រូវកូនរួច ត្រូវយកកំទេចចំបើង ឬកំទេចស្លឹកឈើគ្របពីលើដើម្បីការពារកុំឲ្យហ្មតសំណើម ។

**៩. ការថែទាំមុនពេលប្រមូលផល**

ដំណាំត្រកូនមិនពិបាកថែទាំទេ គឺយើងគ្រាន់តែដកស្មៅ ស្រោចដី និងស្រោចទឹកឲ្យបានគ្រប់គ្រាន់ប៉ុណ្ណោះ។

**១០. ការស្រោចទឹក និងការធ្វើស្មៅ**

ដំណាំត្រកូនត្រូវការទឹកច្រើន។ប្រសិនបើខ្វះទឹក ដើមត្រកូនលូតលាស់មិនបានល្អទេ វាក្រិន ឬរឹង ។

-នៅរដូវប្រាំងក្រោយពីដាំហើយ យើងត្រូវស្រោចទឹកឲ្យជោកមួយថ្ងៃ២ដង(ព្រឹក និងល្ងាច)។

-ផ្ទៃដីនិងដកស្មៅជុំវិញគល់ត្រកូនឲ្យបានញឹកញាប់ក្រោយពីត្រកូនដុះបានរយៈពេលពី៤ទៅ៥ថ្ងៃ ព្រោះក្នុងរយៈពេលនេះស្មៅកំពុងដុះលូតលាស់ប្រវែងជាមួយត្រកូនដែរ ។

**អ្នកដាំគួរដឹង**

នៅរដូវវស្សាយើងមិនបាច់ស្រោចទឹកទេ។ប្រសិនបើមានភ្លៀងដក់ទឹកច្រើនត្រូវបង្ហូរទឹកចេញពីរង ។ការផ្ទៃដីនិងការធ្វើស្មៅធ្វើឲ្យដីធូរងាយជ្រាបទឹក ខ្យល់ចេញចូលបានស្រួល និងធ្វើឲ្យត្រកូនដុះបានល្អ ហើយមានដើមធំខ្លី។

**១១. ការធ្វើជីធុន និងការស្រោចជីធុន**

ត្រកូនក៏ដូចជាដំណាំផ្សេងទៀតដែរ ដែលត្រូវការជីសម្រាប់បំប៉នបន្ថែម ដើម្បីឲ្យកាន់តែដុះលូតលាស់ល្អ។

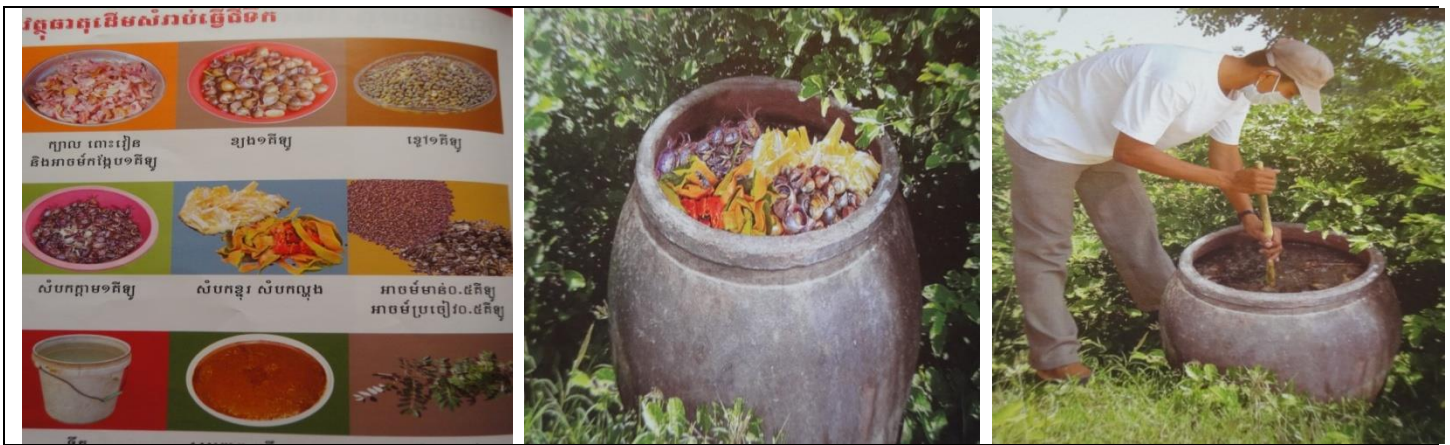
**ឧបករណ៍និងវត្ថុធាតុដើមសម្រាប់ធ្វើជីធុន**

-ពាងសម្រាប់ត្រាំដី-ឫស្សី ឬឈើសម្រាប់កូរដី -ក្បាលពោះរៀន និងអាចម៍កង្កែប១គីឡូ

-ខ្យង១គីឡូ-ខ្លោង១គីឡូ-សំបកក្តាម១គីឡូ-សំបកខ្នុរ សំបកល្អុង-អាចម៍មាន់០,៥គីឡូ អាចម៍ប្រចៀវ ០,៥គីឡូ



**-ទឹក-ស្ករត្នោតឬទឹកស្កររង្ស-ស្លឹកអង្កាញ់**



**១២. របៀបធ្វើទឹកប្រភេទទី១**

- ១-យកក្បាលពោះរៀន និងអាចម៍កង្កែប ខ្យង ខ្លោ សំបកក្តាម សំបកខ្នុរ សំបកល្អុង អាចម៍មាន់ និងប្រចៀវ ទៅដាក់ក្នុងពាងរួចច្របលំលាយចូលគ្នាឲ្យសព្វ ។
- ២-ចាក់ទឹកប្រមាណ១០០លីត្រចូលទៅក្នុងពាងរួចកូរឲ្យសព្វ។យកគំរបពាងគ្របពីលើឲ្យជិត ដើម្បីឲ្យទឹកដីឆាប់កាច់។

**អ្នកជំនួយ**

ពាងទឹកដីតូច ឬធំអាស្រ័យទៅតាមបរិមាណដីដែលយើងចង់បាន។ រក្សាទុករយៈពេលពី២០ ទៅ២៥ថ្ងៃ ដើម្បីឲ្យទឹកដីកាច់ល្អទើបអាចយកទៅប្រើបាន ។

**១៣. របៀបធ្វើទឹកប្រភេទទី២**

- ១-យកស្ករត្នោត ឬទឹកស្កររង្ស១ភាគ និងស្លឹកអង្កាញ់៣ភាគ ដាក់ត្រាំក្នុងពាង ឬធុងមួយដែលមានគំរបបិទជិត។
- ២-មួយថ្ងៃបង្ហើបគ្របកូរម្តង ធ្វើដូច្នេះរយៈពេល១៥ថ្ងៃ។នៅពេលសង្កេតឃើញផ្សិតសៗអណ្តែតលើទឹក ហើយទឹកដីមានពណ៌ដូចទឹកតែ ទើបអាចយកទឹកដីនោះទៅប្រើបាន។

**១៤. របៀបថែទាំទឹកដី និងរបៀបប្រើ**

ពាងដីទាំងពីរប្រភេទ ត្រូវរក្សាទុកក្រោមម្លប់ឈើ ឬរោងប្រក់ដំបូល។ ត្រូវយកឈើ ឬឫស្សីទៅកូរក្នុងពាងដី ឲ្យមានខ្យល់ចេញចូល ដើម្បីឲ្យដីឆាប់កាច់។ មួយថ្ងៃបើកគំរបពាងកូរពីរដង(ព្រឹក និងល្ងាច)។ ពេលបើកគំរបពាងកូរ ត្រូវពាក់ម៉ាស់ដើម្បីការពារក្លិនជះមកលើ ។

**អ្នកជំនួយ**

នៅពេលប្រើ ត្រូវដួសទឹកដីកុំឲ្យដោយកាកក្នុងបរិមាណទឹកដី ១លីត្រ លាយជាមួយទឹកធម្មតា១០លីត្រ។ក្នុងរយៈពេលពី២ទៅ៣ថ្ងៃត្រូវស្រោចម្តងៗកុំស្រោចដីទឹកនៅពេលថ្ងៃត្រង់ ព្រោះអាចធ្វើឲ្យស្លឹកក្រកូនស្លោក។

**១៥. ការប្រមូលផលត្រកូន**

ក្រោយពីដាំរយៈពេល១៥-២៥ថ្ងៃ យើងអាចដក ឬកាត់ត្រកូនបានហើយ ។

**១៦. ការប្រមូលផលមានពីរប្រភេទ**

យើងអាចដកត្រកូនទាំងឫស ឬប្រើកូនកាំបិតដើម្បីកាត់វាក៏បាន។

**ការដកទាំងឫស :**

- ១-យើងប្រើដៃចាប់ដកត្រកូនទាំងឫសច្រើនៗរួចដាក់ក្នុងកញ្ចប់។
- ២-បន្ទាប់មកលាងសំអាតដីដែលជាប់នៅនឹងឫសឲ្យបានស្អាត។

**អ្នកគួរដឹង**

*ការប្រមូលផលដោយដកទាំងឫសធ្វើឲ្យយើងខាតបង់លុយច្រើន ។*

**ការកាត់ដើម**

យើងប្រើកូនកាំបិតដើម្បីកាត់ដើមត្រកូនដោយទុកគល់ពីដីប្រវែងពី២ទៅ៣សង់ទីម៉ែត្រដើម្បីឲ្យត្រកូនលាស់ត្រូវយថ្មី។

**អ្នកគួរដឹង :**

*យើងអាចកាត់ត្រកូនបានចាប់ពី៤ទៅ១០ដងហូតដល់ត្រកូនលែងដុះលូតលាស់ទៀត ។*

**ហេតុអ្វីការកាត់ត្រកូនត្រឹមគល់នាំឲ្យយើងចំណេញច្រើន?**

- ត្រកូនអាចដុះលូតលាស់បន្តទៀតដោយមិនបាច់ចំណាយលុយទិញពូជច្រើនដង។
- ឆាប់ទទួលបានផលជាងការដាំគ្រាប់ឡើងវិញ។
- មិនចំណាយកម្លាំងកាប់ដីនិងលើករងម្តងទៀតគឺយើងគ្រាន់តែជ្រុំបំផុសដីក្នុងរងឡើងវិញប៉ុណ្ណោះ ។

**១៧. ការថែទាំក្រោយពេលប្រមូលផល**

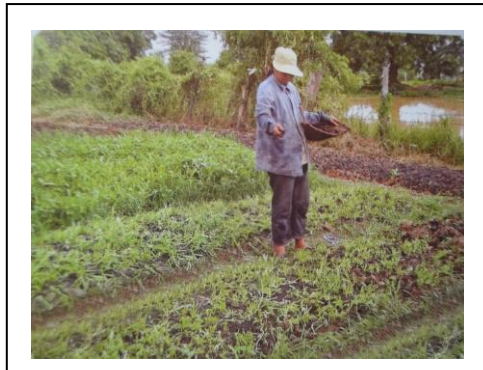
ក្រោយពីកាត់ត្រកូនរួចយើងចាំបាច់ត្រូវជ្រុំដី ដាក់ដីកំប៉ុស្ត ឬដីលាមកគោបន្លែម និងបន្តស្រោចទឹក។

**១៧.១. របៀបថែទាំត្រកូនក្រោយពីការកាត់**

ក្រោយពីការកាត់ដើមលើកទី១ យើងអាចកាត់សារជាថ្មី ក្នុងរយៈពេលពី១០ទៅ១៥ថ្ងៃម្តងជាបន្តបន្ទាប់។

**ការជ្រុំដីនិងការដាក់ដី**

- ១-ក្រោយពីកាត់ត្រកូនរួច ត្រូវកាប់ ឬជ្រុំដីនៅចន្លោះជួរត្រកូនក្នុងរង។
- ២-ដាក់ដីកំប៉ុស្ត ឬដីលាមកគោបន្លែមចំនួនពី២ទៅ៣គីឡូក្រាម លើផ្ទៃដី១ម៉ែត្របួនជ្រុង ។
- ៣-បន្តការស្រោចទឹកដីបំប៉នបន្ថែម២ថ្ងៃម្តង។



រួចបន្តការស្រោចទឹកធម្មតាមួយថ្ងៃ២ដង ព្រឹក និងល្ងាច ។

**អ្នកដាំគួរដឹង :**

*ត្រូវដាក់ជីធម្មជាតិ(កំប៉ុស្ត ឬជីលាមកសត្វ)នៅក្រោយពេល*

*គាត់ប្រមូលផលក្លាម ឬមុនពេលកាត់១អាទិត្យដើម្បីឲ្យគល់ដំណាំឆាប់ចេញក្រួយថ្មី។*

**១៨. ការទុកដាក់គ្រាប់ពូជត្រកូន**

យើងអាចដាំត្រកូនដោយរក្សាទុកពូជខ្លួនឯងបានដោយមិនចាំបាច់ចំណាយលុយទិញគ្រាប់ពូជឡើយ ។

**ធ្វើដូចម្តេចទើបត្រកូនចេញផ្លែ?**

រយៈពេលរក្សាដើមត្រកូនដើម្បីយកគ្រាប់ទុកពូជត្រូវបន្តស្រោចទឹកនិង ធ្វើស្មៅរហូតដល់វាចេញផ្កាទើបបន្ថយការស្រោចទឹកមួយថ្ងៃខានមួយថ្ងៃ។

**កុំកាត់ដើមត្រកូន**

១-រក្សាទុកដើមត្រកូនរហូតដល់រយៈពេល១ខែកន្លះទៅ២ខែរហូតដល់

គ្រាប់ត្រកូនទុំល្អហើយបេះផ្លែត្រកូនរួចយកមកហាលរយៈពេល២ថ្ងៃ ។

២-ប្រលេះយកគ្រាប់ចេញ រួចហាលថ្ងៃរយៈពេល៣០នាទី។

៣-អុំរាយយកកំទិចកំទីសំរាមចេញ។

៤-ច្រកគ្រាប់ចូលទៅក្នុងដបតែវ ចុកឆុកឲ្យជិត(ឆុកធ្វើអំពីស្នោ ឬស្រកីដូងទុំ)ដើម្បីការពារសត្វខូតស៊ី។

**ជៀសវាង :**

ទុកគ្រាប់ពូជត្រកូនយូរឆ្នាំទើបយកទៅដាំធ្វើឲ្យគ្រាប់ដុះមិនស្មើគ្នាល្អហើយដើមលូតលាស់យឺត។គ្រាប់ត្រកូនដែលដុះល្អ គឺទុកពី១ឆ្នាំកន្លះចុះក្រោម និងរក្សាទុកដាក់ឲ្យបានល្អ។

**១៩. ម្ហូបម្ហាញត្រកូន**

យើងអាចយកត្រកូនទៅធ្វើម្ហូបបានច្រើនមុខ និងមានឱជារសនាញដោយមិនបាច់ប្រើបីចេងឡើយ។

**នាត្រកូនប្រេងខ្យង :**

ត្រកូន ប្រេងខ្យង ប្រេងនា ខ្នឹមស ម្ទេស ស្ករត្នោត អំបិល

១-លាងត្រកូនឲ្យស្អាត រួចកាត់វាជាកង់ៗ។

២-ដាក់ប្រេងក្នុងខ្លះនា ដាំឲ្យក្តៅ។ ចាក់ខ្នឹមសចូលបំពងឲ្យឈ្ងុយ រួចចាក់ត្រកូននិងម្ទេសនាចូលគ្នា។

៣-ដាក់ស្ករត្នោត អំបិល និងប្រេងខ្យងចូល រួចនាពីរបីត្រឡប់ ហើយភ្ជក់មើលតាមចំណង់ចំណូលចិត្តជាការស្រេច។



**ញាំត្រកូនសាច់គោ:**សាច់គោដុយល្អ ក្រូចឆ្មារ ទឹកត្រី ស្ករស អំបិល ទឹកត្រកូនជីគ្រប់មុខខ្លឹមស ខ្លឹមក្រហម សណ្តែកដីលីង ម្ទេស។

១-ហាន់សាច់គោស្តើងៗ ប្រឡាក់អំបិលបន្តិច និងទឹកក្រូចឆ្មារ ទុកឲ្យឆ្អិនសាច់ទើបពូតយកទឹកចេញ។ បេះជីគ្រប់មុខ យកតែស្លឹក រួចលាងទឹកឲ្យស្អាត។

២-យកទឹកសាច់គោលាយជាមួយខ្លឹមសចិញ្ច្រាំ ទឹកត្រី ខ្លឹមក្រហមហាន់ស្តើងៗ និងស្ករស រួចយកទៅដាំឲ្យពុះ ហើយ ភ្ជក់មើលតាមការចូលចិត្ត ដើម្បីទុកធ្វើទឹកជ្រលក់។

៣-ពុះត្រកូនជាពីររួចមូត្រលប់ទើបហាន់ជាសរសៃ។ យកត្រកូនច្របល់ជាមួយសាច់គោ ទឹកជ្រលក់ រោយជីរ និង សណ្តែកដីជាការស្រេច។

**២០. ម្ហូបម្ហូរផ្សេងៗទៀតពីត្រកូន**

**គេអាចយកត្រកូនទៅ :**

- ឆាជាមួយសៀង ឬសាច់ជ្រូក -ឆាជាមួយប្រេង ជ្រលក់ទឹកអំបិលម្រេចក្រូចឆ្មារ -ស្លម្ហូរជាមួយត្រីបង់ម្ហូម។
- ស្លម្ហូរគ្រឿងជាមួយឆ្អឹងជំនីជ្រូក ឬសាច់គោ -ធ្វើបន្លែស៊ុបឆ្នាំងដី -ធ្វើភ្លាជាមួយសាច់គោ
- ធ្វើជ្រក់សំរាប់ញាំជាមួយសាច់អាំង -ធ្វើអន្លក់(ទឹកគ្រឿង ប្រហុក.....)
- ធ្វើរបាយ(មី មីស្នូ គុយទាវ នំបញ្ចុក ពោះគោទឹកប្រហុក....)។

**ដំណាំឪឡឹក**

**I-ស្ថានភាពទូទៅ**

មានដំណាំយកផ្លែជាច្រើនប្រភេទដែលត្រូវស្ថិតក្នុងក្រុមបន្លែផងនិងដំណាំហូបផ្លែផង ដូចជាដំណាំឪឡឹក ជាដើមវាត្រូវបានគេបរិភោគផ្លែខ្លីៗក្នុងតំបន់ប្រទេសក្រីក្រមួយចំនួនដែលមិនសំបូរបន្លែ ប៉ុន្តែដោយឡែកប្រទេសភាគ ច្រើន គេតែងតែបរិភោគផ្លែទុំជាបង្អែម ហើយមានប្រជាប្រិយភាពយ៉ាងខ្លាំងស្ទើរពេញពិភពលោក ។ ការនិយមចូលចិត្ត បរិភោគដោយយោងទៅលើរសជាតិនិងសារធាតុផ្សេងៗសម្រាប់ទ្រទ្រង់រាងកាយដូចក្នុងតារាងអាហារូបត្ថម្ភ។

តារាងអាហារូបត្ថម្ភក្នុងទម្ងន់១០០ក្រាមបរិភោគបាន។

១០០ផ្លែទុំ ខ្នាត បរិភោគបាន	ទឹក ក្រាម	ថាមពល គីឡូ	ប្រូតេអ៊ីន ក្រាម	ប្រេង ក្រាម	វីតាមីនបេ មីលីក្រាម	វីតាមីនសេ មីលីក្រាម	កាលស្យូម មីលីក្រាម	ដែក មីលីក្រាម
	៩៥	៣,៣	០,២	០,២	០,០៤	១	១១	៧,៩

**II-បច្ចេកទេសដាំដុះ**

**១-ការជ្រើសរើសពូជ**

នៅក្នុងការដាំដុះពូជជាកត្តាសំខាន់យ៉ាងចម្បងជាងគេ



ហើយមានជាច្រើនប្រភេទ មានពូជស្រាល កណ្តាល និងធ្ងន់ពូជទាំងនេះមិនអាចសមស្របក្នុងការដាំដុះគ្រប់តំបន់នោះ ឡើយមានពូជខ្លះសមស្របនឹងអាកាសធាតុត្រជាក់ ពូជខ្លះសមស្របនឹងអាកាសធាតុក្តៅ ហើយសុទ្ធសឹងជាពូជបង្កាត់ហាយព្រីតអែហ្វ្យូ មិនអាចយកគ្រាប់មកទុកពូជបន្ត បានឡើយ ព្រោះវាត្រូវបានផលិតដោយក្រុមហ៊ុនជាច្រើនលើពិភពលោក ។ ប៉ុន្តែក្នុងនោះពូជដែលផលិតដោយក្រុមហ៊ុន នៅតំបន់អាស៊ីដូចជា ជប៉ុន តៃវ៉ាន់ ចិន ថៃ វៀតណាម ភាគច្រើនអាចដុះលូតលាស់ល្អក្នុងប្រទេសកម្ពុជាយើង ដោយឡែកពូជប្រពៃណីដែលធ្លាប់បានដាំដុះនៅក្នុងតំបន់ជុំវិញទន្លេសាបមុនសម័យសង្គ្រាមត្រូវផុតពូជទាំងស្រុង ជាពិសេសនៅតំបន់ព្រំប្រទល់ខេត្តកំពង់ធំ និងខេត្តសៀមរាប(កំពង់ឃ្លាំង ដំដែក កំពង់ចិន វាលក្រោម)។ វិធីសាស្ត្រក្នុង ការជ្រើសរើសពូជមាន៖ ត្រូវយល់ដឹងពីប្រភពថ្ងៃ ខែ ឆ្នាំផលិត ភាពសុទ្ធ អាយុកាលលូតលាស់ ជាពិសេសគឺពូជដែលបាន ណែនាំឲ្យប្រើប្រាស់។

**២-ការជ្រើសរើស និងការរៀបចំដី**

-ការជ្រើសរើសដី: ដើម្បីឲ្យការដាំដុះទទួលបានជោគជ័យល្អ គេត្រូវជ្រើសរើសដីដោយផ្អែកតាមលក្ខខណ្ឌដូចតទៅ ប្រភេទ ដីល្បាប់ ដីល្បាយខ្សាច់ ដីក្រហមជើងភ្នំ ដីខ្មៅខ្ពង់រាប ដែលមានជីជាតិល្អ ស្រទាប់ដាំដុះជ្រៅ ជ្រាបទឹកបានរហ័ស ដែល មានប៉េហាស់ ពី ៥-៦,៨ ជាមធ្យម ជាពិសេសគឺមិនត្រូវយកដីដែលដាំដំណាំអម្បូរត្រសក់ ននោង ល្ពៅ ម្រះ ឃ្លោក ពីរដូវមុនមកដាំឱ្យឡើយ ហើយម្យ៉ាងទៀតវាមិនឆ្លើយតបទៅនឹងប្រភេទដីឥដ្ឋខ្លាំងឡើយ។

-ការរៀបចំដី ដំបូងត្រូវរាស់យកកាកសំណល់ផ្សេងៗនិងស្មៅចង្រៃចេញពីចំការឲ្យស្អាត បន្ទាប់មកភ្ជួរដីហាលឲ្យបានយូរថ្ងៃធ្វើឲ្យដីស្ងួត សម្លាប់ពពួកសត្វល្អិត និងកត្តាចង្រៃផ្សេងៗ ក្រោយមករាស់បំបែកដីឲ្យល្អិត និងកៀរឲ្យស្មើ។ ការភ្ជួរ និងរាស់ត្រូវធ្វើឡើងឲ្យបានចំនួន២-៣ដង ធ្វើឲ្យដីជួរ មានបន្ទុកខ្យល់គ្រប់គ្រាន់។ក្រោយពីភ្ជួរ និងរាស់រួចហើយ ត្រូវលើករងដោយនង្គុល ត្រាក់ទ័រ គោយន្ត ឬដោយចបឲ្យមានទទឹង ១,៥ម កម្ពស់រង ២៥-៣០ សង់ទីម៉ែត្រ បន្ទាប់មកយកជីធម្មជាតិ ឬ ជីកំប៉ុស្តមកដាក់ចំកណ្តាលរង ដោយប្រើ១៨-២០តោន និងជី ១៥.១៥.១៥ ចំនួន២០០គក្រ លើផ្ទៃដីមួយហិកតា ក្រោយមកពូនរងលុបដីឲ្យជិតកៀរឲ្យស្មើ ហើយគ្របចំបើង ឬគ្របកៅស៊ូ(កៅស៊ូគ្របដីដំណាំ)ឲ្យជិតទើបធ្វើការដាំដុះបាន ។

**៣-ការដាំដុះ**

គេអាចដាំដុះស្ទើរពេញមួយឆ្នាំប៉ុន្តែសំខាន់បំផុតគឺវាអាស្រ័យទៅតាមតំបន់។ តំបន់វាលរាប និងមាត់ទន្លេបាសាក់ ទន្លេមេគង្គ និងទន្លេសាបគេអាចដាំពីខែតុលា វិច្ឆិកា ធ្នូ និងមករា អាចប្រមូលផលនៅខែធ្នូ ខែមករា និងកុម្ភៈ។ ប៉ុន្តែចំពោះតំបន់ខ្ពង់រាបនិងតំបន់ភ្នំ គេអាចដាំពីខែ ឧសភា មិថុនា កក្កដា សីហា កញ្ញា និងខែតុលា ។ ការជ្រើសរើសរដូវកាលគឺសំដៅទៅលើលក្ខខណ្ឌអាកាសធាតុ វាអាចដុះលូតលាស់ចន្លោះពី ១៥អង្សា ទៅ ៣៥អង្សាសេ ។ វាត្រូវការទឹកភ្លៀងក្នុងដំណាក់កាលលូតលាស់រយៈពេល៣ខែ ចំនួន១២០ទៅ១៨០ មម ជាមធ្យមប្រចាំឆ្នាំ ១២០០<sup>មម</sup>និងសំណើមបរិយាកាស ៥០%ជាមធ្យម ។ គេអាចដាំឱឡើងតាមច្រើនវិធី អាស្រ័យទៅតាមតំបន់ដាំដុះគឺ ដាំដោយគ្រាប់ផ្ទាល់ និងដាំដោយកូន បណ្តុះ ។

**ក-ការដាំដោយគ្រាប់ផ្ទាល់**៖ មុនពេលដាំគេត្រូវយកគ្រាប់ពូជទៅហាលថ្ងៃរយៈពេលពីរម៉ោង បន្ទាប់មកយកគ្រាប់ ពូជទៅត្រាំជាមួយសូលុយស្យុងកាប់តង់ ៥០% រយៈពេល២៥-៣០ នាទី ឬ គេអាចយក កាប់តង់២,៥-៣ក្រាម លាយជា មួយគ្រាប់ពូជម្លូន១គក្រ ទើបយកទៅដាំ ។ មុនដាំគេកាប់រណ្តៅនៅលើរងចន្លោះ១ម ជម្រៅរណ្តៅ៧-៨ សម បន្ទាប់មក យកថ្នាំប្រភេទ ហ្សូរ៉ាដង់ ចំនួន ១០គក្រ ក្នុង១ហត ដាក់បាតរណ្តៅ បន្ទាប់មកទើបដាំ១រណ្តៅ២-៣គ្រាប់ ហើយគ្របកំទេច ចំបើងស្អិតពីលើទើបស្រោចទឹកតាមក្រោយមួយថ្ងៃ២លើក ។

**ខ.ការដាំដុះដោយកូនបណ្តុះ**៖ ក្រោយពីយកគ្រាប់ពូជទៅត្រាំ និងសូលុយស្យុងកាប់តង់រួចមកគេយកទៅបណ្តុះ ក្នុងកន្លែងស្លឹកត្នោត ស្បែងកៅស៊ូដែលច្រក បំពេញដីដែលបានផ្សំជាមួយដីជាតិ៥ភាគ កំប៉ុស្ត៣ភាគ ដីខ្សាច់១ភាគ និង អង្កាច់ ១ភាគ លាយបញ្ចូលគ្នា ហើយដាក់គ្រាប់ ២ទៅ ៣គ្រាប់ក្នុងមួយកន្លែង ហើយយកទៅតម្រៀបនៅកណ្តាលវាល គ្របចំបើង ស្អិត បន្ទាប់មកស្រោចទឹកឲ្យជោកព្រឹក ល្ងាច ។ ៤៨ម៉ោងក្រោយមកយកចំបើងនោះចេញ បន្ទាប់មកទៀត រយៈពេល៤ថ្ងៃ គេស្រោចសូលុយស្យុងកាប់តង់,ស៊ីណេប ឬ បេណូមីល លាយកំរិត ១០គក្រ លាយទឹក១៥លីត្រ ទើបអាចយកទៅដាំបាន។ គេដាំមិនឲ្យលើស ៤-៥ថ្ងៃ ក្រោយបណ្តុះឡើយ គឺឱឡើងមានស្លឹក២ធម្មតា ។ មួយហិកតា គេប្រើគ្រាប់ពូជ ២ទៅ ៣គក្រ ។

**៤.ការស្រោចស្រព**

ដំណាំនេះត្រូវការទឹកជាមធ្យមចាប់ពីពេលវាដុះរហូតដល់វាចេញផ្កាឈ្មោល តែក្រោយពីឱឡើងមានក្តឹប វាត្រូវ ការទឹកកាន់តែខ្លាំង រហូតដល់ពេលផ្លែចាប់ផ្តើមដាក់ជាតិស្ករ ។ គេអាចស្រោចរៀងរាល់ថ្ងៃ ឬ ២ថ្ងៃម្តងទៅតាមប្រភេទដី និង អាកាសធាតុ ។ ប៉ុន្តែវាអាចរស់ដោយសារទឹកភ្លៀង ឬសំណើមដីប្រមាណ ៧០ទៅ៨០% ។ ចំពោះការដាំនៅលើដីល្បាប់ ល្បាយខ្សាច់តាមមាត់ទន្លេ គេដាំមិនប្រើប្រព័ន្ធស្រោចស្រពឡើយ ភាគច្រើនប្រើប្រាស់សំណើមក្នុងដីជាធម្មជាតិ និង សំណើមបរិយាកាសរហូតដល់ឱឡើងក្តឹបបានប្រមូលផលនោះទើបគេបន្ថយការស្រោចទឹក ។

**៥.ការជ្រុំជ្រាយដី**

ប្រយោជន៍នៃការជ្រុំជ្រាយដី គឺធ្វើឲ្យដីធូរ បន្ថយការដុះស្មៅ សំរួលដល់បន្ទុកខ្យល់ចេញចូលបានល្អ ធ្វើឲ្យដីរក្សា សំណើមបានយូររហូតឲ្យសារធាតុរលួយបានលឿន ឬសឪឡឹកលូតលាស់ល្អស្រូបកម្រិតជាតិបានរហ័សទៅចិញ្ចឹមសរីរាង្គ ។ របៀបជ្រុំជ្រាយដី គឺគេជ្រុំឲ្យផុសដីពេញផ្ទៃរង ហើយពូនលុបគល់ឪឡឹកឲ្យជិតរយៈពេល ១៥-១៨ថ្ងៃក្រោយដាំ ។ ក្រោយពីជ្រុំហើយត្រូវកាត់ស្លឹក និងខ្នងដែលដុះពីថ្នាំងទី១-២-៣ចេញ បន្ទាប់មកកប់ទងឪឡឹកទៅក្នុងដី ដើម្បីឲ្យឬសថ្មី ដុះចេញពីថ្នាំងទាំងនោះ ជំនួយដល់ការលូតលាស់បន្ថែមទៀត ។

**៦.ការដាក់ដីបំប៉ន**

ឪឡឹកក៏ដូចជាដំណាំដទៃទៀតដែរ វាទាមទារឲ្យមានការផ្តល់ដីឲ្យបានគ្រប់គ្រាន់ទៅតាមតម្រូវការរបស់វាក្នុងវគ្គ នីមួយៗដូចនេះគេចែកចេញការដាក់បន្ថែមដីចំនួន៣លើកដូចតទៅ៖

-ការស្រោចបំប៉នលើកទី១៖

នៅក្នុងវគ្គនេះឪឡឹកត្រូវការសារធាតុអាសូតច្រើនជាងគេក្នុងកំឡុង១០ថ្ងៃក្រោយដាំ ដូចនេះត្រូវយកដីអ៊ុយរ៉េចំនួន១៥ក្រាម លាយទឹក២០លីត្រ ស្រោចចំគុម្ភ ហើយស្រោចទឹកលាងតាមក្រោយក្នុង១ហត អាចប្រើដីអស់ចំនួន៣៥ទៅ៤០គីឡូក្រាម។

-ការដាក់ដីបំប៉នលើកទី២៖នៅក្នុងវគ្គនេះវាត្រូវការសារធាតុទាំងបីមុខគឺ អាសូត ផូស្វ័រ និងប៉ូតាស្យូម ដូចនេះ គេត្រូវយកដី១៥.១៥.១៥ ចំនួន២៥ទៅ ៣០ក្រាម ក្រោយពីដាំបានរយៈពេល២០ទៅ ២៥ថ្ងៃ ដោយដាក់ជុំវិញគល់ហើយ កាប់ដីលប់ឲ្យជិតនិងស្រោចទឹកឲ្យជោកក្នុង១ហត អាចប្រើ២០០ទៅ២៥០គីឡូក្រាម។

-ការដាក់បំប៉នលើកទី៣៖ នៅក្នុងវគ្គចុងក្រោយនេះ គេតែងតែដាក់ដី២ប្រភេទរួមគ្នា គឺដីអ៊ុយរ៉េ និងដីប៉ូតាស្យូម ដើម្បីឲ្យឪឡឹកទុំក្រហមហើយមានរសជាតិផ្អែម។ ចំនួនដីអ៊ុយរ៉េពី៤៥ទៅ៥០គក្រ ដីប៉ូតាស្យូម៥០%ចំនួន៤៥-៥០គក្រ លាយបញ្ចូលគ្នា ហើយដាក់លើផ្ទៃដី ១ហត ក្រោយពីឪឡឹកផ្តុំ(តាមប្រភេទពូជ) មុនប្រមូលផលពី១៥-២៥ថ្ងៃ ។

**III-អំពីជម្ងឺ និងវិធានការការពារ**

ឪឡឹកតែងទទួលរងនូវជម្ងឺជាច្រើនប្រភេទដែលបង្កឡើងដោយមេរោគ៣ក្រុមធំៗ គឺបង្កដោយវីរុស ផ្សិត និងបាក់តេរី.....។

**១.ក្រុមជម្ងឺបង្កដោយវីរុស៖** វីរុសដែលតែងតែកើតលើដំណាំឪឡឹកមានពីរប្រភេទដែលសំខាន់គឺ៖

-**វីរុសបង្កឲ្យញញើត**៖គេតែងសង្កេតឃើញញញើតខ្លីៗរបស់ឪឡឹកញញើតហើយដើបទងឡើងលើ ស្លឹកដែលលូតលាស់ ចេញមកញញើតញញើត ជាពិសេសនៅក្នុងវគ្គកំពុងចេញផ្កា និងផ្លែខ្លីៗ ធ្វើឲ្យថយចុះនូវការបន្តពូជ ផ្លែមិនរីកធំធាត់បាន ហើយផ្លែទុំគ្មានរសជាតិ ផ្លែបាត់បង់ទិន្នផលយ៉ាងច្រើន.....។

-**វីរុសបង្កឲ្យញញើត**៖ គេសង្កេតឃើញស្លឹកឪឡឹកប្រែពណ៌ពីបៃតងទៅបៃតងចាស់ហើយក្រាស់ បន្ទាប់មកញញើត ក្តៅបចុះមកក្រាម នៅក្នុងវគ្គចេញផ្លែធ្វើឲ្យផ្លែប្រែប្រួលទម្រង់ទៅជាក្រិនលែងរីកលូតលាស់ សម្បករឹងពន្យាពេលទុំ

ហើយគ្មានរសជាតិ បាត់បង់ទិន្នផលយ៉ាងច្រើនកាលណារងការបំផ្លាញដោយជម្ងឺនេះ ។ ជម្ងឺទាំងពីរប្រភេទគឺចែងខ្មៅ និង ចែងបៃតង។ ដើម្បីទប់ទល់ទៅនឹងជម្ងឺនេះគេប្រើប្រាស់ពូជធន់ទ្រាំ ត្រួតពិនិត្យវត្តមានចែងបានត្រឹមត្រូវ និងទាន់ពេលវេលា ហើយដកដើមដែលកើតជម្ងឺយកទៅដុតចោល និងត្រូវប្តូរដីដាំដុះ ។

**២.ក្រុមជម្ងឺបង្កឡើងដោយមេរោគផ្សិត:**

មានជម្ងឺជាច្រើនប្រភេទដែលបំផ្លាញឱឡើងចាប់ពីវគ្គដុះពន្លករហូតដល់ពេលប្រមូលផលក្នុងនោះមាន:

-**ផ្សិតបង្កដោយរលួយកូន:**បង្កដោយមេរោគបីប្រភេទដែលតែងតែធ្វើឲ្យរលួយកូនឱឡើងក្នុងអំឡុងអាយុកាលពី៥ ទៅ ១០ថ្ងៃ ។

-

**ជម្ងឺបង្កឲ្យពុកឫស:**គេសង្កេតឃើញកើតជាញឹកញាប់នៅរដូវក្តៅសើមនៅក្នុងវគ្គកំពុងបន្តពូជធ្វើឲ្យពុករលួយដើមហើយ ស្រពោនលែងលូតលាស់បន្ត។

-

**ផ្សិតបង្កដោយមានប្រជ្រុយស្លឹក:**ជាពិសេសនៅក្នុងវគ្គជិតប្រមូលផលធ្វើឲ្យលេចឡើងនូវស្នាមអុចៗដូចប្រជ្រុយពណ៌ត្នោត គឺពេញផ្ទៃស្លឹកបន្ទាប់មកនោះនឹងស្ងួតធ្វើឲ្យផ្លែឱឡើងទុំមិនតាមអាយុកាលរបស់វាហើយកើតឡើងគ្រប់រដូវ ។

-

**ជម្ងឺខ្មៅស្លឹកនិងដើម:**វាបង្កឡើងដោយមេរោគហើយច្រើនតែកើតនៅរដូវវស្សាធ្វើឲ្យស្លឹកលេចចេញចំណុចខ្មៅដូច ជ្យងផ្ទាំងៗធំៗព្រមទាំងដើមដុះផ្សិតខ្មៅធ្វើឲ្យឱឡើងរាប់ពាក់កណ្តាលដើម ។

**វិធានការការពារនិងកំចាត់:**មុននឹងដាំ យកគ្រាប់ពូជត្រាំទឹកក្តៅកំដៅ៥០°C រយៈពេល១៥ទៅ ២០នាទី លាង សំអាតគ្រាប់ឲ្យស្អាត និងខ្ទប់ករណីបណ្តុះត្រូវសម្លាប់មេរោគជាមុន ក្រោយពីដុះបានរយៈពេល៥ទៅ៧ថ្ងៃ យកថ្នាំ សម្លាប់ផ្សិត ដូចជាស៊ីណេប,កាប់តង់ទម្ងន់២០ក្រាមលាយទឹក១៥លីត្របាញ់ឲ្យដោកទៅលើកូនឱឡើងខ្លីៗ ត្រូវប្តូរដីក្នុងការដាំដុះ និងជ្រើសរើសរដូវកាលឲ្យបានសមស្រប ពេលលេចចេញនូវសញ្ញាត្រូវបន្ថយការស្រោចទឹក និងបំប៉នដីដែលមានសារធាតុអាសូតច្រើន ។

**៣.ក្រុមជម្ងឺបង្កឡើងដោយបាក់តេរី:**បាក់តេរីជាជម្ងឺមួយដែលឆ្លង និងរីករាលដាលយ៉ាងខ្លាំងព្រមទាំងធ្វើឲ្យដំណាំ ខូចខាតជាទម្ងន់។ លើដំណាំឱឡើងគេសង្កេតឃើញមានបាក់តេរី២ប្រភេទដូចតទៅ:

-**បាក់តេរីធ្វើឲ្យស្រពោន:**មេរោគនេះភាគច្រើនរស់នៅក្នុងដី និងទឹក វាជ្រៀតចូលទៅដើមដំណាំជាបណ្តើរៗ ចាប់តាំងពីដំណាំដុះលូតលាស់ដំបូង ប៉ុន្តែអាចធ្វើឲ្យឱឡើងស្រពោន ហើយក្រៀមស្លឹកមិនអាចលូតលាស់បន្តទៀតបាននៅក្នុងវគ្គពង្រីកផ្លែ ជាពិសេសនៅតំបន់ខ្ពង់រាប និងភ្នំ ។

-**បាក់តេរីបង្កឲ្យខ្លោចស្លឹក:**ជម្ងឺនេះតែងតែកើតទៅលើស្លឹក ដើម បង្កើតបានជាចំណុចខ្លោចៗតូចៗដូចប្រជ្រុយ ហើយស្ងួតធ្វើឲ្យស្លឹកជ្រុះ ឱឡើងមិនអាចលូតលាស់បានជាពិសេសនៅដើមរដូវវស្សាអាកាសធាតុក្តៅសើម ។ដើម្បីទប់ទល់នឹងជម្ងឺទាំងនេះ គេត្រូវបាញ់ថ្នាំសម្លាប់សត្វល្អិតស្លាបរឹង ដែលស៊ីពីដើមៗទៅដើមមួយ



ប្រើប្រាស់ពូជធន់ ផ្លាស់ប្តូរដី ព្រមទាំងគ្រាប់ពូជដែលគ្មានជាប់មកជាមួយនូវមេរោគ។ ចំពោះជម្ងឺបាក់តេរីស្ត គេប្រើថ្នាំសម្លាប់ផ្សិតដែលផ្សំឡើង ដោយទង់ដងអុកស៊ីត ពេលលេចចេញសញ្ញាដំបូង ។

**IV-អំពីសត្វល្អិតចង្រៃ និងការការពារ**

មានសត្វល្អិតចង្រៃជាច្រើនប្រភេទដែលបំផ្លាញដំណាំក្នុងនោះមានសត្វល្អិតជាភ្នាក់ងារបង្ករោគ និងសត្វល្អិតបំផ្លាញផ្ទាល់។

**១.សត្វល្អិតជាភ្នាក់ងារបង្ករោគ:** មានសត្វល្អិតជាច្រើនប្រភេទដែលបំផ្លាញដំណាំ ហើយបណ្តាលឲ្យកើតជម្ងឺជាពិសេសជម្ងឺរីសដូចជា:

-ចៃបៃតង -ចៃខ្មៅ -មមាចជញ្ជក់ស្លឹក -រុយស

ការបំផ្លាញរបស់សត្វល្អិតទាំងនេះភាគច្រើនកកេរ និងកាត់បំផ្លាញទាំងស្លឹក ផ្កា ផ្លែ ដើម ក្នុងនោះ.

-អណ្តើកមាសពណ៌លឿង វាស៊ីស្លឹកកូទីឡេដុង ត្រួយខ្លីៗ ផ្កានិងក្តីបខ្លីៗ បន្ថយការលូតលាស់ ព្រមទាំងរំខាន ដល់ការបន្តពូជ។

-ដង្កូវកាត់ដើម: ដង្កូវប្រភេទនេះច្រើនជ្រកលាក់ខ្លួននៅក្នុងដីពេលថ្ងៃ ហើយកាត់បំផ្លាញដើមដំណាំខ្លីៗនៅ ពេលយប់ ។

-ដង្កូវហ្វូងស៊ីស្លឹក និងផ្លែ វាស៊ីបំផ្លាញស្លឹក ផ្កា ផ្លែខ្លី ហើយមានលក្ខណៈជាហ្វូងៗ ។

-ដង្កូវមូរស្លឹក ដង្កូវប្រភេទនេះចូលចិត្តជ្រក និងស៊ីត្រួយខ្លីៗគ្រប់ដំណាក់កាលលូតលាស់ ប៉ុន្តែវាអាចស៊ីផ្កាធ្វើ ឲ្យរំខានដល់ការបន្តពូជផងដែរ ។

**២.វិធានការការពារ និងកំចាត់:**ដើម្បីទប់ទល់ទៅនឹងកត្តាចង្រៃនេះគេត្រូវអនុវត្តវិធានការយ៉ាងច្រើនដូចជា:

ជ្រើសរើសរដូវ ផ្លាស់ប្តូរមុខដំណាំ ជ្រើសរើសពូជធន់ទ្រាំ រៀបចំដីឲ្យបានត្រឹមត្រូវ សំអាតស្មៅក្នុងចំការ ជាពិសេសក្នុងការគ្រប់គ្រងវត្តមានសត្វល្អិតជាប្រចាំមុនពេលវាពេញវ័យ ហើយអាចអនុវត្តវិធានការគីមីដោយប្រើប្រាស់ថ្នាំពុលកសិកម្មឲ្យបានសមស្រប ។

**V-ការប្រមូលផល**

ដោយយោលទៅលើឪឡឹកជាប្រភេទដំណាំប្រមូលយកផ្លែទុំពេញលក្ខណៈនៅនឹងដើម ដូចនេះគេត្រូវសំគាល់ទៅ លើដៃទាំងពីរអមទងផ្លែ កាលណាវាស្ងួត៧០%ពីខាងចុងទៅគល់ ហើយសំបកនៃផ្លែមានក្រាមម្សៅក្រាស់នោះ ជាអាយុកាលដែលអាចប្រមូលផលបានដោយប្រើកាំបិត ឬកន្ត្រែកកាត់ផ្តាច់ទងហើយជញ្ជូនយកទៅរក្សាទុកកន្លែង ត្រជាក់ មិនត្រូវដាក់ឲ្យត្រូវកំដៅថ្ងៃឡើយធ្វើឲ្យបាត់បង់សោភ័ណភាព និងគុណភាព ។ ប្រភេទពូជស្រាលមានអាយុពី ៥៥- ៦០ថ្ងៃ ពូជកណ្តាល៦៥-៧៥ថ្ងៃ និងពូជធ្ងន់ពី៨០-៩០ថ្ងៃក្រោយដាំ ហើយទិន្នផលជាមធ្យមពី១៥-១៧តោន ក្នុង១ហិកតា។

# ដំណាំគ្រប់

## I. ស្ថានភាពទូទៅ

គ្រប់មានច្រើនប្រភេទដូចជាគ្រប់ពុតញ្ចង, គ្រប់ស្រួយ គ្រប់ខារ ឬគ្រប់ពងមាន់។

គ្រប់ក្រាំងរមាស ឬ គ្រប់សណ្តាយដែលមានផ្លែសំប៉ែត ឬ មូលតែពណ៌ប្រផេះ ឬបៃតង។ ជាទូទៅគេពិនិត្យឃើញមានចំនួន២២ប្រភេទនៃក្រុមសូឡានូមនៅក្នុងប្រទេសកម្ពុជា។

នៅប្រទេសកម្ពុជាយើងគ្រប់ជាប្រភេទបន្លែមួយយ៉ាងសាមញ្ញដែលប្រជាជនគ្រប់គ្នាតែងតែបរិភោគជាបន្លែក្នុងជីវភាពប្រចាំថ្ងៃ។ គេដាំដុះវាជាលក្ខណៈចំការធំៗតាមបណ្តោយទន្លេមេគង្គនិងតំបន់ផ្សេងៗទៀតជាច្រើនតែដាំជាលក្ខណៈស្នូនបន្លែចំរុះ។



## II. លក្ខខណ្ឌដីនិងអាកាសធាតុ

### ១. លក្ខខណ្ឌអាកាសធាតុ

ដំណាំគ្រប់គ្រប់ប្រភេទឆាប់ទទួលរងនូវអំពើប្រែប្រួលពីអាកាសធាតុជាពិសេសនៅពេលសីតុណ្ហភាពត្រជាក់សំណើមបរិយាកាសខ្ពស់។ ប្រសិនបើសីតុណ្ហភាពមធ្យមប្រចាំថ្ងៃចន្លោះពី១៨-

២៥អង្សាសេធ្វើឲ្យការដុះលូតលាស់និងទិន្នផលខ្ពស់ជាទីបំផុតគឺដុះលូតលាស់លឿនផ្កាចេញស្រុះគ្នាល្អកំរិតបន្តពូជ និងការធំធាត់របស់ផ្លែបានល្អ។ នៅពេលសីតុណ្ហភាពឡើងខ្ពស់ពី៣០-៣៣អង្សាសេ និងមានខ្យល់បក់ខ្លាំងក្នុងអំឡុងពេលគ្រប់ចេញផ្កាវាធ្វើឲ្យមានឥទ្ធិពលអាក្រក់ដល់ផ្កាវីកហើយលទ្ធផលទិន្នន័យថយចុះក៏កាន់តែខ្លាំង។ គ្រាប់ពូជដុះពន្លកបានល្អ គឺជាមធ្យម២៥អង្សាសេ។

### ២. អំពីលក្ខខណ្ឌដី

ត្រប់គ្រងជាប្រភេទដំណាំមួយដែលអាចដុះលូតលាស់បានលើផ្ទៃដីស្ទើរគ្រប់ប្រភេទ។ ប៉ុន្តែដីដែលសមស្របសម្រាប់ ដំណាំនេះគឺដីឥដ្ឋល្អាយ និងដីល្អាយខ្សាច់ ធ្វើឲ្យត្រប់ទទួលបានទិន្នផលខ្ពស់។ ប៉ុន្តែដីសម្រាប់ដាំត្រប់គួរតែស្រទាប់ដាំដុះជ្រៅ និងប៉េហាស់ចាប់ពី ៥,៥- ៦,០ទើបទទួលបានល្អប្រសើរជាងដីដែលមានស្រទាប់ដាំដុះរាក់ប៉េហាស់ទាបជាង៥ ឬខ្ពស់ជាង៨ វាតែងតែធ្វើឲ្យត្រប់ជួបប្រទះនូវបញ្ហាជម្ងឺកង្វះសារធាតុចិញ្ចឹមច្រើនលើផ្ទៃ ។

**III. បច្ចេកទេសដាំដុះ**

**១. ការជ្រើសរើសពូជនិងសំរិតសំរាំងកូន**

-ការជ្រើសរើសពូជ៖ ដំណាំត្រប់ក៏ដូចជាដំណាំដទៃទៀតដែរ ការជ្រើសរើសពូជមានសារៈសំខាន់បំផុតគឺ សំដៅទៅការលូតលាស់និងឲ្យផលខ្ពស់។ ពូជត្រូវដឹងប្រភពត្រឹមត្រូវ ប្រភេទពូជពាណិជ្ជកម្មមិនអាចទុកដាំបានឡើយ ។ ពូជក្នុងស្រុកមានអាយុកាលលូតលាស់សមស្របនឹងតំបន់ដាំដុះ ព្រមទាំងពេញនិយមប្រើប្រាស់ អាចទុកដាំបន្តទៀតបាន។ គ្រាប់ពូជមានសុខភាពល្អ ភាពសុទ្ធ ការកំណត់ប្រើជាក់លាក់។

-ការសាបកូននិងថែទាំកូនត្រប់៖ គ្រាប់ត្រប់តូចល្អិត សំប៉ែត សំបករឹងហើយក្រាស់ ជាទូទៅចំនួន ២៥០គ្រាប់ឲ្យទម្ងន់១ក្រាម។ ដើម្បីដាំលើផ្ទៃដី១ហិកត គេត្រូវប្រើគ្រាប់ពូជចំនួន ៣៧៥ ទៅ ៥០០ក្រាម ។ មុននឹងសាបគ្រាប់ពូជត្រូវយកមកសំអាតជាមុន បន្ទាប់មកយកទៅដាក់ហាលថ្ងៃរយៈពេល១ទៅ ២ម៉ោង ក្រោយមក ទៀតយកទៅត្រាំទឹកក្តៅ ឧណ្ហៗរយៈពេល១៥-២០នាទីទើបត្រាំទឹកត្រជាក់ធម្មតាមួយយប់ ក្រោយមក យកទៅផ្តាច់ពីរយប់ នៅពេលគ្រាប់ត្រប់ដុះពន្លកសៗ ដំបូងអាចយកទៅសាប ឬដាក់ក្នុងកន្លែង ក៏បាន។ របៀបសាប ឬបណ្តុះត្រប់មានច្រើនវិធីដូចខាងក្រោមនេះ៖

-វិធីសាបនឹងថ្នាលធម្មតា៖ ដំបូងត្រូវរកទីតាំងថ្នាលសាបគឺស្រឡះ ដីទួល ស្រស់ទឹក មានជីជាតិល្អ បន្ទាប់មកត្រូវកាប់ហាលដីឲ្យស្ងួត ទើបលើករងឲ្យបានត្រឹមត្រូវ ដីលើរងគឺឲ្យម៉ដ្ឋល្មមកៀរឲ្យស្ទើរ(គួរធ្វើដំបូល ប្រក់ពេលមេឃភ្លៀង)ទើបយកដីប្រភេទស៊ុបពេជ្ជស្ងួតមកបាចពីលើចំនួន១៥០ក្រាមសម្រាប់ផ្ទៃថ្នាល១០ម<sup>២</sup>ឬដី១៥. ១៥.១៥ ចំនួន២០០ក្រាម បន្ទាប់មករាស់លុបដីទាំងនោះឲ្យកប់ជ្រៅទៅក្នុងដី។ ការសាបគ្រាប់ពូជ ត្រូវធ្វើឡើងជាបន្ទាន់ ដោយសាបឲ្យរង្វើលល្មម ក្រោយសាបហើយត្រូវរាយកំទេចចំបើង ចិញ្ច្រាំខ្លីៗពីលើតាម ក្រោយ ដើម្បីការពារសំណើមដី បន្ទាប់មកស្រោចទឹកឲ្យជោក ហើយស្រោចសូលូស្យុងថ្នាំជំងឺដូចជា **ម៉ង់កូសែប** ការពារជម្ងឺរលួយកូននៅពេលវាដុះថ្មីៗ។ ការស្រោចទឹក ដកស្មៅ និងដីបំប៉ន ត្រូវធ្វើឡើងជាប្រចាំ ដើម្បីឲ្យកូនដំណាំលូតលាស់ល្អ ក្រោយពីសាបរយៈពេល៣ ទៅ ៤ អាទិត្យអាចដកយកទៅដាំបាន ។

-ការសាបនឹងថ្នាលដីខ្សាច់៖ ដំបូងត្រូវធ្វើឡាំងឬកេសដែលមាន ទទឹង០,៥ម បណ្តោយ១ម ជម្រៅ ៥សម បាតកេសត្រូវមានរន្ធតូចៗ ។ យកដីខ្សាច់ម៉ដ្ឋមកដុតសម្លាប់មេរោគជាមុនហើយទុកឲ្យត្រជាក់ទើប ចាក់ចូលក្នុងកេសឲ្យពេញ ស្រោចទឹកឲ្យជោក បន្ទាប់មកយកគ្រាប់ដែលដុះពន្លកសៗ ទៅសាបតាមចង្កូរ ជម្រៅ១សម ចន្លោះជួរ៥សម ក្រោយសាបហើយត្រូវលុបដីខ្សាច់នោះពីលើឲ្យជិត គ្របចំបើងស្ងួតពីលើហើយ ស្រោចទឹកឲ្យជោក ព្រឹក ល្ងាចរយៈពេល២ទៅ៣ថ្ងៃ អាចបកចំបើងនោះចេញ គឺពេលគ្រប់ដុះទុដីខ្សាច់ចេញ មក។

ក្រោយពីវាដុះមានសន្លឹកកំណើតពីដំបូងមានអាយុ៧ទៅ១០ថ្ងៃ អាចដកកូនពីកេសដីខ្សាច់ទៅស្ទឹង លើថ្នាល ឬកន្លែងដែលបានបំពេញដោយដីមានជីជាតិពិសេសដីដីកំប៉ុស្ត និងអង្កាម ។

ការថែទាំស្រោចទឹក ស្រោចដី អាចធ្វើឡើងដូចគ្នានឹងការសាបថ្នាលធម្មតាដែរ តែការសាបរបៀបនេះ ប្រើគ្រាប់ពូជចំនួនតិចអាចដាំបានផ្ទៃដីធំ ហើយកូនត្រប់ឆាប់បានយកទៅដាំគឺរយៈពេលតែ៣អាទិត្យប៉ុណ្ណោះ។

**២. រដូវកាលដាំដុះ**

ត្រប់ជាប្រភេទដំណាំមួយដែលលូតលាស់ពេញមួយឆ្នាំ ដោយមិនប្រកាន់រដូវ ក៏ប៉ុន្តែនៅពេល សីតុណ្ហភាពឡើងខ្ពស់ធ្វើឲ្យត្រប់បន្ថយការចេញផ្កា ឬ ពេលសំណើមដីមិនគ្រប់គ្រាន់ធ្វើឲ្យត្រប់ផ្លែមិនបានវែង ហើយមានរសជាតិល្វឹងខារ នៅប្រទេសកម្ពុជាយើងគេបែងចែករដូវដាំដុះជាពីរគឺរដូវប្រាំងនិងរដូវវស្សា។ នៅតំបន់ទំនាបទន្លេមេគង្គនិងជុំវិញទន្លេសាបការដាំដុះចាប់ផ្តើមពីរដូវទឹកសម្រកនៅខែតុលា វិច្ឆិកា ដល់ខែកក្កដា និងសីហា នៅតំបន់ខ្ពង់រាប និងភ្នំ គឺពីខែឧសភា ដល់ខែវិច្ឆិកា ដែលភាគច្រើនស្រោចស្រពដោយទឹកភ្លៀង ។

**៣. ការរៀបចំដី**

ការរៀបចំដីមានសារៈសំខាន់បំផុតសម្រាប់ការដាំនិងដុះលូតលាស់។ ដំបូងត្រូវវាស់ប្រមូលនូវស្មៅ កាកសំណល់ដំណាំចាស់ ដុត ឬ យកចេញពីចំការ បន្ទាប់មកភ្ជួរហាលដីរយៈ ពេល៥ ទៅ ៧ ថ្ងៃឲ្យស្មៅងាប់ និងផ្តាច់ជីវិតពពួកសត្វល្អិតចង្រៃផ្សេងៗនៅក្នុងដី ក្រោយមកទើបវាស់បំបែកដីឲ្យម៉ដ្ឋ និងកៀរឲ្យស្មើ។ ដើម្បី លើករងដាំបានត្រូវភ្ជួរវាស់ដីឲ្យបាន៣ ទៅ ៤ លើក ។ ការដាំតាមរបៀបកសិករគេមិនលើករងឡើយ តែ ដើម្បីឲ្យងាយស្រួលស្រោចគេលើករង ។ ការលើករងមានសារៈសំខាន់បំផុត ដូចជានៅរដូវវស្សាការលើករង ឲ្យមានកំពស់ខ្ពស់ធ្វើឲ្យទឹកហូរចេញពីចំការបានរហ័ស។ នៅរដូវប្រាំងករណីរងខ្ពស់ងាយបញ្ចូលទឹក។ រង ឬថ្នាលសម្រាប់ដាំត្រប់គឺមានទទឹង១ ម កំពស់ ២០ ទៅ ២៥សម បណ្តោយតាមលទ្ធភាព ឬ សភាពរបស់ដី ។

**៤. របៀបដាំដុះ**

បន្ទាប់ពីលើករងហើយត្រូវកាប់ជារណ្តៅតាមបណ្តោយរង ឬថ្នាលដាំមួយជួរគឺចន្លោះ ១ ទៅ១,២ម ចន្លោះគុម្ព៧០ ទៅ ៨០សម មួយគុម្ពមួយដើម ។ ជម្រៅរណ្តៅដែលកាប់គឺ ៨ ទៅ ១០ សម ក្នុងករណីកូន ត្រប់សាបលើថ្នាលផ្ទាល់ គេត្រូវស្រោចទឹកកូនត្រប់ឲ្យជោគរយៈពេល ២០ទៅ ៣០នាទី មុនដក ដើម្បីបន្ថយនូវ ការដាច់ឫស ។ កូនត្រប់ត្រូវដកពីពេលព្រឹក បន្ទាប់មកយកវាទៅដាក់ក្នុងឧបករណ៍ដូចជាកញ្ជើ ល្អី កញ្ជ្រា។ល។ ហើយស្រោចទឹកឲ្យជោគរក្សាទុកនៅក្រោមម្លប់ ធ្វើឲ្យកូនត្រប់មានសភាពរឹងមាំធន់កំដៅថ្ងៃ ក្រោយមកទើបយកទៅដាំនៅពេលរសៀលចាប់ពីម៉ោង២រហូតដល់ពេលល្ងាចត្រជាក់ ក្រោយពីដាំភ្លាមត្រូវ ស្រោចទឹកឲ្យជោគតាមរណ្តៅនីមួយៗ ។



**៥.ការស្រោចស្រព**

ទឹកជាកត្តាសំខាន់សម្រាប់បំប្លែងសារធាតុចិញ្ចឹម គឺធ្វើឲ្យជីជាតិទាំងឡាយនៅក្នុងដីរលាយ ហើយអាចឲ្យដំណាំស្រូបយកបានទៅចិញ្ចឹមសរីរាង្គ ។ គ្រប់ជាប្រភេទដំណាំមួយដែលត្រូវការទឹកជាប្រចាំ ដើម្បីរក្សា សំណើមដី ដូចនេះចាប់ពីពេលដាំភ្លាមត្រូវតែស្រោចទឹកជាបន្ទាន់ ហើយបន្តស្រោចជាធម្មតាមួយថ្ងៃ ១ ទៅ ២លើក ព្រឹក ល្ងាច ប៉ុន្តែនៅពេលគ្រប់ចាប់ផ្តើមចេញផ្កា រហូតដល់ពេលប្រមូលផលវាត្រូវការទឹកច្រើនជាង ពេលដាំ ។ ក្នុងដំណាក់កាលនេះគេអាចបញ្ចូលដោយម៉ាស៊ីនទៅតាមចន្លោះរងក៏បាន ហើយបាញ់ឲ្យជោគ ក៏បាន ធ្វើយ៉ាងណាឲ្យដីមានសំណើមកាន់តែខ្លាំងក្នុងដំណាក់កាលនេះ ជាពិសេសនៅរដូវប្រាំង ។

**៦.ការប្រើប្រាស់ដី**

គ្រប់ត្រូវការសារធាតុចិញ្ចឹមគ្រប់មុខ គឺវាត្រូវការដីដែលមានជីជាតិច្រើនដែលជាសមាសធាតុសម្រាប់ ផ្តល់ដល់ការលូតលាស់និងមានទិន្នផលខ្ពស់។ ដីធម្មជាតិដូចជាកំប៉ុស្តផ្សំលាមកសត្វគ្រប់ប្រភេទ ដីស្រស់ ឬដីបែកឯសុទ្ធសឹងជាសមាសធាតុដែលបណ្តាលឲ្យលូតលាស់លឿននិងទិន្នផលខ្ពស់។ ដីអាចមានគេប្រើកំរិតពី៤ ទៅ ១០តោន/ហិកត ដីលាមកគោ ក្របី ចំនួនពី ១៥ទៅ ២០តោន/ហិកត ជាពិសេសគឺដាក់នៅពេលដាំ ដែលហៅថាដីទ្រាប់បាត។ដំណាំនេះត្រូវការសារធាតុសំខាន់ៗដូចជា អាសូត,ផូស្វ័រ,ប៉ូតាស្យូម និងប័រ ។

ដំណាំនេះគេប្រើដីមានច្រើនដំណាក់កាលដូចជាមុនពេលដាំ (ទ្រាប់បាត) ប្រើដី ១៥.១៥.១៥ ចំនួន២០០គក្រ /ហិកត ក្រោយដាំរយៈពេល៧-១០ ថ្ងៃប្រើដីអ៊ុយរ៉េ ចំនួន៦៥គក្រ/ហិកត ដោយលាយទឹកស្រោច ឬដាក់កែវរគុម្ព ហើយស្រោចទឹកក៏បាន ។ រយៈពេល៣អាទិត្យក្រោយដាំ គេដាក់ដីបំប៉ន ប្រភេទ ១៥.១៥.១៥ ចំនួន២០០គក្រ/ហិកត ដោយដាក់តាមចន្លោះគុម្ព ហើយលុបដីឲ្យជិតស្រោចទឹក ឲ្យជោគ។ លើកចុងក្រោយគឺដាក់ដីប្រភេទអ៊ុយរ៉េ ចំនួន៨៤គក្រ លាយជាមួយដីផូស្វាតចំនួន១០០គក្រ ដើម្បីដាក់លើ ផ្ទៃដី១ហិ.ត នៅពេលគ្រប់ចាប់ផ្តើមប្រមូលផល លើកទី១មានរយៈពេល៦៥-៧០ថ្ងៃ ក្រោយដាំ។

**៧.ការកំចាត់ស្មៅ**

ការកំចាត់ស្មៅ គឺគេចាប់ផ្តើមអនុវត្តតាំងពីចាប់ផ្តើមភ្ជួរដីមកដោយ រាស់ប្រមូលដុតចោលទើបភ្ជួរដី។ ការដាំដុះលក្ខណៈ ទីផ្សារធំៗ មុនរាស់យកស្មៅចេញគេប្រើថ្នាំសម្លាប់ស្មៅគ្លីហ្វូសាត ឬ គ្លីស៊ីន៤៨



មួយហិកតាផ្ទៃដីប្រើ២,៥លីត្រ ។ វិធីប្រើគឺកំរិត ៦០-៧០សេសេ

លាយទឹក២០លីត្របាញ់លើផ្ទៃដី២០០ម<sup>២</sup>ក្រោយពីបាញ់រយៈពេល៧ថ្ងៃ

ទើបចាប់ផ្តើមវាស់ប្រមូលផលយកស្មៅចេញហើយភ្ជួរហាលដី។

វិធីសាស្ត្រ

ធ្វើដោយចបគឺក្រោយដាំ២អាទិត្យគេត្រូវជ្រំជ្រោយដីឲ្យផុសល្អ ហាលដី២ថ្ងៃ ទើបពូនរងឡើងវិញដើម្បីឲ្យស្មៅចង្រៃងាប់។ លើកទី២គេអាចជំរះយកស្មៅចេញតែមិនជ្រំជ្រោយដីឡើយ។

**IV. អំពីជម្ងឺនិងវិធានការការពារ**

គ្រប់ជាប្រភេទដំណាំមួយដែលទទួលរងការបំផ្លាញពីជម្ងឺផ្សិតលើដើម ស្លឹក ឫស និងផ្លែ ។

**-ជម្ងឺរលួយគល់កូនគ្រប់៖** តាមធម្មតាជម្ងឺផ្សិតតែងតែកើតឡើងដោយលក្ខខណ្ឌអាកាសធាតុ និង បណ្តាលមកពីកត្តាសំណើមនៃដី។

ប្រភេទជម្ងឺរលួយគល់កូនគ្រប់នេះគឺបំផ្លាញកូនគ្រប់ទើបនឹងដុះរហូតដល់កូនគ្រប់មានសន្លឹកពិត លក្ខណៈពិសេសរបស់វាគឺបណ្តាលមកពីដីដែលមានមេរោគ។

**វិធានការការពារ៖**

ត្រូវបាចកំបោរចំនួន២៥០ទៅ ៣៥០គក្រ/ហ.ត ហើយភ្ជួរលុបរយៈពេលពីរសប្តាហ៍ទើបរៀបចំដីដាំ បាញ់ថ្នាំផ្សិតមួយអាទិត្យម្តងៗចាប់ពីសាបរហូតដល់គ្រប់ចេញផ្កានិងផ្លែ ។

**V. អំពីសត្វល្អិត**

សត្វល្អិតដែលបំផ្លាញដំណាំគ្រប់មានពីរក្រុមធំៗ គឺក្រុមចោះ និងស៊ីបំផ្លាញ ព្រមទាំងក្រុមជញ្ជក់ យករុក្ខស។ ក្រុមស៊ីបំផ្លាញ ៖ ដង្កូវស៊ីរូងផ្លែ ដើម ស្លឹកដូចជា ៖

**-ដង្កូវស៊ីរូងផ្លែនិងដើម** ៖ លក្ខណៈនៃការបំផ្លាញ មេអំបៅគឺតែងពងដាក់ស្លឹក ផ្នែកខាងក្រោម រាយៗ ជាក្រុមខ្លះទៀតពងដាក់លើផ្កានិងដើម ក្រោយមកពងវាញាស់ហើយចោះចូលទៅក្នុងដើមផ្នែកខ្លីនៃត្រួយ ឬក្តីប ខ្លីៗធ្វើឲ្យត្រួយនៃដំណាំគ្រប់ស្រពោន ផ្លែគ្រប់ស្តុយមិនអាចលូតលាស់បាន ជាពិសេសវាបង្កកំណើតនៅលើ គ្រប់ដំណាំអំបូរសូឡាណាសេ ធ្វើឲ្យវាមានលទ្ធភាពពង្រីកប្រជាករបានយ៉ាងលឿន ក្នុងលក្ខខណ្ឌអាកាសធាតុ ក្តៅ ។

ដើម្បីការពារទៅនឹងកត្តាចង្រៃបែបនេះ គេត្រូវអនុវត្តតាមវិធីសាស្ត្រច្រើនយ៉ាងដូចជា ៖

ជ្រើសរើសពូជធន់ទ្រាំល្អ រៀបចំដីឲ្យត្រឹមត្រូវ ផ្លាស់ប្តូរមុខដំណាំ ជ្រើសរើសរដូវដាំឲ្យមានចន្លោះជួរ និងគុម្ពឲ្យបានត្រឹមត្រូវ កាត់រំលោះស្លឹកចោលខ្លះ សំអាតស្មៅក្នុងចំការព្រមទាំងវិធានការគីមី ដើម្បីរួមផ្សំ ពេលសត្វល្អិតទើបនឹងកើត ។

**V. ការប្រមូលផល**

គ្រប់អាចប្រមូលផលបានក្រោយពីដាំរយៈពេលខុសៗគ្នាទៅតាមប្រភេទរបស់គ្រប់និងប្រភេទរបស់ ពូជ ។

-ប្រភេទគ្រប់ផ្លែខ្លីដូចជា គ្រប់ពងមាន់ គ្រប់ក្រាំងរមាស និងគ្រប់សណ្តាយផ្លែខ្លី គឺចន្លោះពី៧០-៧៥ថ្ងៃ ហើយការប្រមូលផលអាចច្រើនលើកអាស្រ័យទៅលើការថែទាំជាពិសេសគឺការកាត់ស្លឹកចាស់ចោល ដាក់ដីបន្ថែម និងស្រោចទឹក។ ចំពោះទិន្នផលជាមធ្យមគ្រប់ក្រាំងរមាសគឺ១១-១៣តោន/ហ.ត គ្រប់ពងមាន់ចន្លោះពី

៨-១០តោន/ហ.ត រីឯគ្រប់សណ្តាយផ្លែខ្លីចន្លោះពី ៧ទៅ៩តោន/ហ.ត ។

-ប្រភេទគ្រប់សណ្តាយផ្លែវែងអាចមានអាយុប្រហែលគ្នានឹងគ្រប់ខាងលើដែរ អាស្រ័យទៅតាមប្រភេទពូជពូជទំនើបចន្លោះពី៦៥ទៅ៧៥ថ្ងៃ ពូជក្នុងស្រុកចន្លោះពី៧៥ទៅ៨០ថ្ងៃ រីឯទិន្នផលចន្លោះពី ៨ទៅ១៣តោន/ហ.ត ។ គ្រប់អាចប្រមូលផលបានច្រើនសារអាស្រ័យលើការថែទាំ និងការកាត់ស្លឹកចាស់ៗចោលនៅ ពេលវាបន្តយថ្កា ។ ដើម្បីឲ្យផ្លែគ្រប់រក្សាបាននូវសោភ័ណភាពល្អនិងគុណភាពគេតែងធ្វើការប្រមូលផលពេលព្រឹកព្រលឹម ឬល្ងាចត្រជាក់ក្រោយពីស្រោចទឹកហើយ ។ បេះហើយត្រូវយកទៅផ្សើមទឹកចំហាយបន្តិចៗ ទើបរៀបចំទុកដាក់ក្នុងឧបករណ៍ដឹកជញ្ជូន ។

## ដំណាំល្អ

### ១.ស្ថានភាពទូទៅ

ល្អជាប្រភេទដំណាំបន្លែម្យ៉ាងដែលដុះលូតលាស់នៅលើពិភពលោកជាច្រើនពាន់ឆ្នាំកន្លងមក ហើយ ម្យ៉ាងទៀតវាក៏ត្រូវបានគេប្រើប្រាស់ជាបន្លែដ៏មានប្រជាប្រិយភាពនៅក្នុងជីវភាពប្រចាំថ្ងៃ ។

គេបានបែងចែកល្អជាពីរប្រភេទគឺ:

- ល្អផ្លែទ្រមៀច
- ល្អផ្លែវែង ឬ ល្អទ្រូ



តារាងទី១ : ការវិភាគអាហារូបត្ថម្ភទម្ងន់ ១០០ក្រាម បរិភោគបាន(១៩៧២,FAO)

សារធាតុសំខាន់ៗ	១០០ក្រាមចំអិន	
	ទង និងផ្កា	ផ្លែ
ថាមពល	២១កាឡូរី	២៧កាឡូរី
ជាតិទឹក	៩២%	៩១,៩%
ប្រូតេអ៊ីន	៣,០ក្រាម	០,៧ក្រាម
ប្រេង	០,៤ក្រាម	០,២ក្រាម

ការបូកគ្រាប់	៣,០ក្រាម	៦,៦ក្រាម
ជាតិសរសៃ	០,៧ក្រាម	០,៨ក្រាម
ជាតិជេរ	១,០ក្រាម	០,៦ក្រាម
កាល់ស្យូម	៣៧មីលីក្រាម	២៤មីលីក្រាម
ផូស្វ័រ	៩៩មីលីក្រាម	៣៣មីលីក្រាម
ដែក	២,១០មីលីក្រាម	០,៧មីលីក្រាម
អំបិល	៦,០មីលីក្រាម	៨,០មីលីក្រាម
ប៉ូតាស្យូម	៤៧២មីលីក្រាម	៣៥០មីលីក្រាម
ការតែន	១៩៤០មីលីស៊ីក្រាម	៧៨៥មីលីស៊ីក្រាម

ល្អៗអាចដុះលូតលាស់បានពីតំបន់វាលទំនាបរហូតដល់ខ្ពង់រាប។ ក្នុងករណីសីតុណ្ហភាពសមស្របធ្វើឲ្យបរិមាណផ្កាឈ្មោលនិងបរិមាណផ្កាញីមានអត្រាប្រហែលគ្នា ការរោយលំអងពីកេសរឈ្មោលទៅកេសរញីបានលឿនធ្វើឲ្យការបន្តពូជប្រព្រឹត្តទៅបានល្អ។ ម្យ៉ាងវិញទៀតដំណាំប្រភេទនេះមិនទាមទារនូវសក្តានុពលនៃដីជាតិដីខ្លាំងក្លានោះឡើយ គេចាត់បញ្ចូលទៅក្នុងក្រុមធន់ទ្រាំនឹងដីអាស៊ីដ វាអាចដុះលូតលាស់បានលើដីដែលមានប៉េហាស់ ៥,៥-៧,០ហើយជ្រាបទឹកបានល្អ វាមិនទាមទារនូវអត្រាសំណើមខ្ពស់ដូចដំណាំដទៃទៀតប៉ុន្មានទេ ព្រោះថាបើសំណើមកើនឡើងធ្វើឲ្យងាយនឹងកើតជំងឺផ្សេងៗ។

**II. បច្ចេកទេសដាំដុះ**

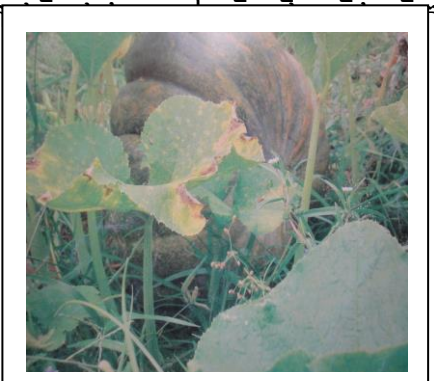
**១. ការជ្រើសរើសពូជ**

នៅក្នុងវិស័យដាំដុះ ពូជដំណាំជាកត្តាសំខាន់ជាងគេ

ដូចនេះការជ្រើសរើសពូជត្រូវអនុលោមទៅតាមលក្ខណៈ សំខាន់ៗ ដូចខាងក្រោម៖

**ក. អំពីប្រភេទពូជ:** ពូជល្អដែលប្រជាកសិករកំពុងធ្វើការដាំដុះមាន៤យ៉ាងគឺ៖

**ល្អៗក្អែក ឬល្អៗភ្នំ:** សំបកមានពណ៌ខ្មៅ ផ្លែមូលទ្រមៀចតូច សាច់ពណ៌លឿងចាស់ហើយក្រាស់គ្រាប់តូចៗ មូលៗ សាច់ស្អិត ពូជនេះផ្លែច្រើនក្នុងមួយដើមៗ វាមានទងផ្លែតូចខ្លី ស្លឹកតូចល្អិតហើយមានរោមច្រើន គេឲ្យឈ្មោះ ថាល្អៗភ្នំ ។ ប្រភេទពូជនេះធន់ទ្រាំ គេអាចដាំនៅរដូវភ្លៀងបានព្រោះវាធន់ទ្រាំទៅនឹងអាកាសធាតុក្តៅ ហើយមាន អាយុកាលលូតលាស់ខ្លី ។





**ល្អិត ឬ ល្អិត:** សំបកពណ៌ប្រផេះធម្មតា ផ្លែតូចទ្រមៀចទងធំៗ កទងវែង ដើមតូចល្អិត ថ្នាំរងឆ្លើល ស្លឹកតូចមូល រោមស្តើងហើយទន់ ស្លឹកបៃតងខ្ចី សាច់ហាប់ណែន ពណ៌លឿង ប៉ុន្តែផ្ទៃម គ្រាប់តូចសំបែត សាច់មាន សរសៃបន្តិច ។ ពូជនេះ ភាគច្រើនដាំនៅតំបន់ខ្ពង់រាប និងវាលរាប ហើយនៅរដូវវស្សាវាធន់ទ្រាំទៅនឹងអាកាសធាតុក្តៅ គេហៅថា ល្អិត ឬ ល្អិត ។

**ល្អិត និងល្អិតហាប:** ពូជនេះមានស្លឹកធំ ដើមធំថ្លោស ទងស្លឹកវែងៗ ស្លឹកធំ មូលទ្រវែងហើយស្តើង ពណ៌ បៃតងខ្ចី ផ្លែរង្វើលធំសាច់ស្តើង សំបកពណ៌ប្រផេះ ខ្លះមូលទ្រវែង ស្រួចក្បាល ស្រួចកន្ទុយ សាច់ពណ៌លឿងភ្លាវ ហើយ មានសរសៃច្រើន មិនហាប់ មិនស្អិតហើយមានជាតិផ្អែមទាប គ្រាប់របស់វាធំសំបែតវែងៗ ពូជប្រភេទនេះគេច្រើនតែដាំ នៅតាមតំបន់វាលទំនាប និងរដូវទឹកស្រក ព្រោះវាមិនធន់ទ្រាំនឹងអាកាសធាតុក្តៅ ។

**ខ.លក្ខខណ្ឌនៃការជ្រើសរើស**

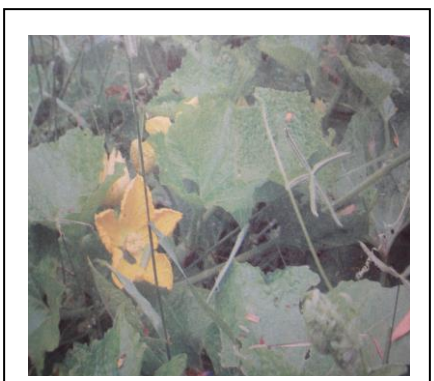
ការជ្រើសរើសពូជសម្រាប់ការដាំដុះត្រូវគិតពីលក្ខណៈសំខាន់ៗដូចតទៅ:

- ពូជធ្វើពាណិជ្ជកម្ម ជាពូជដែលផ្តល់ទិន្នផលខ្ពស់
- ពូជបង្កាត់សេរីអូភីរី

ប្រពូជប្រពៃណីអាចទុកបន្តពូជទៅជំនាន់ក្រោយទៀតប៉ុន្តែកំរិតទិន្នផលទាបជាងពូជបង្កាត់។  
 ជាពិសេសគឺពូជដែលផ្តល់ទិន្នផលខ្ពស់សមស្របតាមតំបន់ ធន់ទ្រាំនឹងជម្ងឺសត្វល្អិតបំផ្លាញ  
 ពេញនិយមនៃការប្រើប្រាស់ រីឯគ្រាប់ពូជមានសុខភាពល្អគ្មានជម្ងឺនិងសត្វល្អិតបំផ្លាញ  
 ភាគរយនៃដំណុះគ្រាប់លើសពី ៨០%។

**២.ការរៀបចំដី**

ល្អិតអាចឆ្លើយតបទៅនឹងដីស្ទើរគ្រប់ប្រភេទ ប៉ុន្តែដីដែលមានដីជាតិទាប ធ្វើឲ្យល្អិតឆាប់ដើម ។ ប្រភេទដីដែលអំណោយផលដល់ដំណាំ ល្អិតគឺដីល្អបំប្លាយខ្សាច់ ដីក្រហម ឬដីខ្មៅ ប៉ុន្តែដីដែលជ្រាបទឹកមិនល្អ មិនអាចឲ្យល្អិត ទទួលបានទិន្នផលខ្ពស់ឡើយ ។ ម្យ៉ាងទៀតមិនត្រូវ ដាំល្អិតក្រោយពីគ្រសក់ ឌីឡីក ត្រឡាច។ ដើម្បីឲ្យការដាំដុះមាន លក្ខណៈងាយស្រួល ត្រូវភ្ជួរហាលដីឲ្យបានច្រើនសារ ហាលដីឲ្យបានយូរថ្ងៃ និងរាស់បំបែកដីឲ្យល្អិត ហើយលើករង ដែលមានទទឹង ១,៥ ទៅ ២ម៉ែត្រ កម្ពស់រង ២៥ ទៅ ៣០សង់ទីម៉ែត្រ



ពង្រាបរងឲ្យស្មើ ហើយកាប់រណ្តៅ ចំកណ្តាលរងជម្រៅ ២០សង់ទីម៉ែត្រ  
ចម្ងាយរណ្តៅ១២០សង់ទីម៉ែត្របន្ទាប់មកយកដីធម្មជាតិគ្រប់ប្រភេទមកដាក់  
បាតរណ្តៅឲ្យបានច្រើនហើយលប់ដីឲ្យជិតពីលើ ។

**៣.វិធីសាស្ត្រដាំដុះ**

មុននឹងដាំយកគ្រាប់ពូជមកសំអាតជាមុន  
បន្ទាប់មកដាក់ហាលថ្ងៃឲ្យក្តៅដើម្បីដាស់ដំណេកគ្រាប់ពូជហើយដាក់  
ត្រាំទឹកមួយយប់ក្រោយមកយកគ្រាប់ពូជទៅលាយជាមួយនឹងថ្នាំសម្លាប់ផ្សិតបន្តិចៗក្នុងកំរិត  
**៣ក្រ.ស្មើ១គីឡូគ្រាប់ពូជ** គេអាចយកគ្រាប់ល្អៅទៅដាំក្នុងរណ្តៅដែលបានកាប់ទុកជាមុនចំនួន៣-  
៤គ្រាប់ជម្រៅ២-៣សង់ទីម៉ែត្រក្នុង១ហិកតា គេដាំចំនួន**៤៥៦៥រណ្តៅ** ឬគុម្ពដោយប្រើគ្រាប់ពូជចំនួន**៤-៥**  
**គ.ក្រ**។

**៤.ការជ្រំជ្រោយដី**

ជ្រំជ្រោយដីមានសារៈប្រយោជន៍ធ្វើឲ្យដីធូររលាយការដុះស្មៅ  
បង្កឲ្យដីមានសំណើមគ្រប់គ្រាន់ងាយស្រួលដល់ការដុះ លូតលាស់ព្រមទាំងបំបាត់ជំរកសត្វផ្សេងៗ  
គេជ្រំដោយចប ដើម្បីបំផុសដី និងពូនគល់ក្រោយពីដាំរយៈពេល១៥-២០ថ្ងៃ។  
ពេលនោះគេអាចដករំលោះកូនចេញដោយទុកតែ២-៣ ដើមក្នុង១គុម្ព។

**៥.ការប្រើប្រាស់ដី**

ដើម្បីឲ្យការលូតលាស់បានលឿននិងការបន្តពូជបានល្អគេត្រូវបែងចែកការដាក់ដីជា៣លើក៖  
-លើកទី១ យកដី ១៥.១៥.១៥ ចំនួន ១០០គីឡូក្រាម លើផ្ទៃដី ១ហិកតា  
មកដាក់រោយជុំវិញគល់ចំងាយ២០-៣០ សង់ទីម៉ែត្រ  
មុនពេលជ្រំជ្រោយដីលប់គល់បន្ទាប់មកជ្រំដីលប់និងពូនគល់ឡើង ។  
-លើកទី២ យកដីអ៊ុយរ៉េមកលាយជាមួយទឹកហើយស្រោចឲ្យជោគជុំវិញគល់ដោយប្រើ ១៥-២០ក្រាម  
លាយទឹក ១៨-២០លីត្រ។ សម្រាប់ផ្ទៃដីមួយហិកតាត្រូវប្រើក្នុងកំរិត ២៥-៣០ គីឡូក្រាមក្នុងមួយហិកតា។  
-លើកទី៣ យកដី១៥.១៥.១៥ ចំនួន ១០០គីឡូក្រាមលើផ្ទៃដី១ហិកតាមកដាក់ក្បែរគុម្ពចំងាយ ៣០  
សង់ទីម៉ែត្រ ហើយកប់ដីឲ្យជិតពីលើ ដើម្បីឲ្យល្អៅផ្ទៃបានច្រើន  
ហើយផ្លែលូតលាស់បានល្អរយៈពេល៤០ថ្ងៃក្រោយដាំ។

**៦.ការស្រោចស្រព**

ល្អជាប្រភេទដំណាំធន់ទ្រាំទៅនឹងកង្វះទឹក  
ប៉ុន្តែកាលណាវគ្គចេញផ្កាសំណើមដីមិនគ្រប់គ្រាន់  
បាត់បង់បរិមាណផ្លែឃាំងច្រើន ។ការស្រោចស្រពចែកចេញជា៣វគ្គធំៗ:

ឫភាពរាំងស្ងួត  
ធ្វើឲ្យថយចុះការបន្តពូជ

-វគ្គលូតលាស់រហូតដល់ចេញផ្កាល្មោល: វាត្រូវការទឹកជាមធ្យមរយៈពេល ៣-៤ថ្ងៃផ្តល់ទឹកម្តងប៉ុន្តែ  
សំណើមដីមិនត្រូវឲ្យលើសពី៦០-៦៥%។

-វគ្គចេញផ្កាដល់ផ្លែ: វគ្គនេះត្រូវផ្តល់ទឹកឲ្យបានគ្រប់គ្រាន់ដើម្បីឲ្យការបន្តពូជបញ្ជូនព្រឹត្តិទៅបានល្អ  
ត្រូវរក្សាសំណើមក្នុងកំរិតថេរពី ៧០-៧៥%។

-វគ្គផ្លែចាស់និងទុំ:  
ការផ្តល់ទឹកត្រូវថយចុះមកវិញបន្តិចម្តងៗហើយផ្អាកទាំងស្រុងពេលល្អៅចាប់ផ្តើមប្រមូលផលដំបូង។

III. អំពីជម្ងឺនិងសត្វល្អិត

១. អំពីជម្ងឺសំខាន់ៗ

ល្អៅក៏ដូចជាដំណាំទៀតដែរតែងតែទទួលរងនូវជម្ងឺជាច្រើនប្រភេទដែលបង្កដោយក្រុមជម្ងឺនិងវីរុស។

ក. ជម្ងឺបង្កឡើងដោយផ្សិត

-ជម្ងឺរលួយគល់កូន: វាបង្កឡើងដោយភ្នាក់ងារបង្ករោគ៣ប្រភេទ:  
ជម្ងឺប្រភេទនេះមេរោគភាគច្រើនរស់នៅជាមួយគ្រាប់ពូជនិងដីអាចឆ្លងនៅពេលកូនល្អៅចាប់ផ្តើមដុះពន្លក  
ធ្វើឲ្យកូនតូចៗរលួយគល់ក្នុងរយៈពេល៤-៧ថ្ងៃក្រោយដាំ។ ក្នុងករណីមានជម្ងឺប្រភេទនេះកើតឡើង  
ទោះជាវាមិនរលួយគល់ក៏វាធ្វើឲ្យកូនល្អៅដុះលូតលាស់ខ្សោយនិងអាចធ្វើឲ្យល្អៅងាប់ក្នុងពេលចេញផ្កា ។

-ជម្ងឺពពាលល្បឿងស្លឹក:

វាបង្កឡើងដោយភ្នាក់ងារបង្ករោគ។ជម្ងឺប្រភេទនេះតែងតែធ្វើឲ្យស្លឹកល្អៅល្បឿងៗដុះ  
ហើយពពាលៗក្រោយមកធ្វើឲ្យស្លឹកស្ងួត វាតែងកើតឡើងនៅរដូវក្តៅ ។  
រោគសញ្ញាកើតចេញពីស្លឹកក្រោមក្បែរដី រីករាលដាលឡើងមកស្លឹកលើ ក្នុងវគ្គចេញផ្កានិងផ្លែ ។

-ជម្ងឺផ្សិតម្សៅលើស្លឹក:

វាបង្កដោយភ្នាក់ងារបង្ករោគ ។  
ដំបូងសង្កេតឃើញចំណុចម្សៅៗជាដំណាក់ៗនៅលើ ស្លឹក  
បន្ទាប់មកចំណុចដំណាក់នោះរីកធំទៅៗហើយដុះចេញនូវម្សៅសៗពេញផ្ទៃស្លឹកបន្ទាប់មកហុយឆ្លងពីចំការ  
មួយ ទៅចំការមួយ ធ្វើឲ្យស្លឹកស្ងួតអាចធ្វើឲ្យល្អៅបន្ថយការបន្តពូជនិងផ្លែមិនរីកធំ  
មិនទុំពេញលក្ខណៈបាន។ ជម្ងឺប្រភេទនេះ កើតឡើងលើអំបូរគូកូប៊ីតាសេ និងឡេគុយមីណា ។

-ជម្ងឺរលួយក្តីប: វាបង្កដោយភ្នាក់ងារបង្ករោគ ។ ជម្ងឺប្រភេទនេះតែងធ្វើឲ្យមានការរំខានដល់ការបន្តពូជ  
មេរោគផ្សិតធ្វើឲ្យប៉ះពាល់ដល់កោសរញ្ជីនិងឈ្មោលធ្វើឲ្យផ្កាញីមិនអាចបន្តពូជបាន ក្តីបមិនរីកធំ  
បន្ទាប់មកប្រែពណ៌ទៅជាលឿងហើយរលួយ  
ជម្ងឺប្រភេទនេះកើតភាគច្រើននៅរដូវក្តៅហើយមានសំណើម។

**-វិធានការការពារនិងកំចាត់:** ភ្នែកហាលដីឲ្យស្ងួតយូរថ្ងៃមុននឹងដាំ កំចាត់ស្មៅឲ្យស្អាត ផ្លាស់ប្តូរមុខដំណាំ  
សំអាតគ្រាប់ពូជមុនដាំ ជ្រើសរើសពូជធន់ទ្រាំនិងជ្រើសរើសរដូវដាំដុះ ។  
ជាពិសេសត្រូវយកគ្រាប់ពូជទៅលាយ ជាមួយថ្នាំសម្លាប់ផ្សិតមុនដាំ។  
ម្យ៉ាងទៀតគេត្រូវយកថ្នាំផ្សិតមកលាយទឹកបាញ់ឲ្យជោគក្រោយពីកូនល្អដុះពន្លក  
ព្រមទាំងបាញ់ទប់ទល់ រយៈពេល៤-៧ ថ្ងៃម្តងពេលមានរោគសញ្ញាដំបូង ។

**ខ.ជម្ងឺបង្កឡើងដោយវីរុស**

មានជម្ងឺវីរុសជាច្រើនប្រភេទដែលកើតនៅលើដំណាំល្អដូចជា

- ជម្ងឺរុញត្រួយ:ជម្ងឺនេះបង្កឡើងពីវីរុស
- ជម្ងឺរុញស្លឹក : បង្កឡើងពីខ្ទងតូចៗស្លាបរឹងនិងឆ្លងតាមរយៈគ្រាប់ពូជដែលធ្លាប់ទទួលរងការបំផ្លាញពីជម្ងឺ  
ប្រភេទនេះពីមុនមក ។
- ជម្ងឺប្រភេទនេះអាចកើតឡើងនៅលើផ្លែល្អធ្វើឲ្យផ្លែប្រែប្រួលទម្រង់សំបកក្រាស់ខុសពីធម្មតា  
ហើយក្រិនមិនធំធេងឡើយ ។

-ជម្ងឺតៀនិងពកបួស :  
ជម្ងឺប្រភេទនេះគេតែងសង្កេតឃើញកើតនៅក្នុងវគ្គលូតលាស់ធ្វើឲ្យដើមល្អប្រែពណ៌ទៅជាពណ៌បៃតង  
ក្រមៅ ហើយរុញតៀលែងលូតលាស់។

**វិធានការការពារ និងកំចាត់សត្វល្អិត**

-ជ្រើសរើសពូជសុទ្ធភ្នានសត្វល្អិតនិងជម្ងឺបំផ្លាញ ប្តូរដីនិងផ្លាស់មុខដំណាំ  
និងដកដើមដែលមានជម្ងឺវីរុសទៅដុតចោល

**២.អំពីសត្វល្អិតចង្រៃ**

មានសត្វល្អិតចង្រៃជាច្រើនប្រភេទដែលស៊ីបំផ្លាញនិងចម្លងមេរោគ ដូចនេះគេចែកចេញជា២ផ្នែកគឺ:

**ក.សត្វល្អិតនិងភ្នាក់ងារបង្ករោគ**

សត្វល្អិតចង្រៃប្រភេទនេះជាច្រើនដូចជា ចៃបៃតងជញ្ជក់ស្លឹក មមាចជញ្ជក់ស្លឹក  
ខ្ទងពពាលតូចៗតែងបង្កឲ្យ កើតជម្ងឺវីរុសច្រើនប្រភេទ ។

**ខ.សត្វល្អិតបំផ្លាញផ្លាស់**

មានសត្វល្អិតបំផ្លាញជាច្រើនប្រភេទដែលតែងស៊ីស្លឹកផ្កា ផ្លែនិងដើមដូចជា:

-អណ្តើកមាសពណ៌លឿង:

វាស៊ីត្រួយខ្លីៗផ្កាញីនិងផ្កាឈ្មោលធ្វើឲ្យល្អៅថយចុះនូវការលូតលាស់និងបន្តពូជ ។

-ស្រីងល្អៅ: វាជញ្ជក់ស្លឹកនិងផ្កា ផ្លែតូចៗធ្វើឲ្យផ្លែលែងធំ ហើយស្អុយលែងលូតលាស់ ។

-រុយទិចផ្លែ: រុយប្រភេទនេះទិចបញ្ចូលពងទៅក្នុងផ្លែធ្វើឲ្យផ្លែរលួយមិនធំបាន

-ដង្កូវកាត់ដើម: ដង្កូវប្រភេទនេះវាកាត់គល់កូនដំណាំខ្លីៗក្នុងវគ្គលូតលាស់ដំបូង ។

-ដង្កូវចោះផ្លែ: ដង្កូវប្រភេទនេះវាកកេរស៊ីផ្លែ ដើម ស្លឹក គ្រប់វគ្គលូតលាស់ដំណាំ ។

**វិធានការការពារ:**

**វិធានការតាមបែបជីវសាស្ត្រ:**

ត្រូវសំអាតស្មៅក្នុងចំការ ដាំឲ្យមានចន្លោះគុម្ពនិងជួរឲ្យបានសមស្រប ផ្លាស់ប្តូរមុខដំណាំ ហាលដីឲ្យបានយូរ ខែ ជ្រើសរើសពូជដែលសមស្របទៅនឹងតំបន់ដាំដុះ ។

**វិធានការតាមបែបគីមី :**

ត្រូវរោយថ្នាំហ្វូរ៉ាដង់ជុំវិញគល់អាចយកថ្នាំគីមីលាយទឹកបាញ់ ពេលសត្វល្អិតមិនទាន់ពេញវ័យ ។

**IV.ការប្រមូលផល**

ការប្រមូលផលធ្វើឡើងខុសៗគ្នាទៅតាមប្រភេទពូជនិងតម្រូវការទីផ្សារ។ផ្លែល្អៅទុំដំបូងត្រូវប្រមូលទុកមុន គេ ។លក្ខណៈសំគាល់គឺផ្លែល្អៅឡើងពណ៌ប្រផេះ: ស្រអាប់ សំបករឹង

ត្រូវកាត់ផ្លែល្អៅទាំងទងយកមកទុកលើផ្ទើរ មិនប៉ះដីទើបរក្សាបានយូរខែ ។

ជាធម្មតាស្រូវក្នុងវគ្គនិងល្អៅពងទិន្នផលមធ្យមពី ១៤ ទៅ ១៦ តោន/ហិកត ប៉ុន្តែល្អៅទ្រូនិងល្អៅ ហាប

ទិន្នផលជាមធ្យមពី ១៨ ទៅ ២២តោន/ហិកត ដើម្បីរក្សាទុកពូជឲ្យបានល្អគេបេះផ្លែទុំពេញលក្ខណៈពីដើម

ដែលគ្មានកើតជម្ងឺមករក្សាទុកពី១០ ទៅ១៥ថ្ងៃ បន្ទាប់មកពុះផ្លែហើយយកគ្រាប់មកលាងទឹកឲ្យស្អាត

ដាក់ហាលថ្ងៃឲ្យ ស្ងួតក្នុងថ្ងៃដំបូងតែ២ថ្ងៃ

បន្ទាប់មកគេត្រូវហាលគ្រាប់ល្អៅនឹងខ្យល់ស្ងួតមិនឲ្យត្រូវកំដៅថ្ងៃ កាលណាហាលថ្ងៃក្តៅខ្លាំង

ធ្វើឲ្យគ្រាប់ល្អៅ រក្សាភាពរស់មិនបានយូរខែ ។ បន្ទាប់ពីបានគ្រាប់ហើយ

គេត្រូវច្រកនឹងឧបករណ៍ចម្លងកំដៅ និង សំណើម ព្រមទាំងរក្សាទុកនៅកន្លែងស្ងួតហើយត្រជាក់ធម្មតា ។

# ដំណាំត្រសក់ចំណារ

## I. ស្ថានភាពទូទៅ

ដំណាំត្រសក់ត្រូវបានគេជឿជាក់ថា មានប្រភពនៅប្រទេសឥណ្ឌា ក្រោយមកក៏រីករាលដាលទៅប្រទេស អេស៊ីប ប្រទេសក្រិច ចិន ឥណ្ឌូនេស៊ី ប្រទេសថៃ និងនៅទ្វីបអាមេរិក ។



ដំណាំប្រភេទនេះ គេចាត់បញ្ចូលទៅក្នុងដំណាំត្រូវការអាកាសធាតុក្តៅមធ្យមចន្លោះ ១៨-៣០°C

-ត្រសក់ចំណារស្ថិតក្នុងលំដាប់គ្រួសារគូកូប៊ីតាសេ ។ គេចែកចេញជាពីរប្រភេទគឺ ប្រភេទសំបករលោង និងសំបកគ្រើម ។ វាជាប្រភពនៃវីតាមីន និងសារធាតុរ៉ែផ្សេងៗក្នុងទម្ងន់១០០ក្រាមដែលអាចបរិភោគបានផ្តុំខ្លី ដូចជា:

សារធាតុសំខាន់ៗ	ក្នុងទម្ងន់១០០ក្រាមដែលអាចបរិភោគបាន
ទឹក	៩៦,៣ក្រាម
ប្រូតេអ៊ីន	០,៤៤ក្រាម
ប្រេងខ្លាញ់	០,៥ក្រាម
ថាមពល	១៣គីឡូកាឡូរី
កាល់ស្យូម	១០មីលីក្រាម
ផូស្វ័រ	២៥មីលីក្រាម
ដែក	១,៥មីលីក្រាម
វីតាមីនសេ	៧មីលីក្រាម

**II. បច្ចេកទេសដាំដុះ**

ដើម្បីទទួលបានទិន្នផលពីការដាំដុះ ដំណាំត្រូវកែច្នៃដំណាំឲ្យត្រូវ ត្រូវមានការងារច្រើនដែលត្រូវអនុវត្ត ដូចតទៅ ៖

**១. ការជ្រើសរើសពូជ**

ការជ្រើសរើសពូជជាកត្តាសំខាន់បំផុតនៅក្នុងការដាំដុះព្រោះពូជមានលក្ខខណ្ឌផ្សេងៗគ្នា ហើយត្រូវបានចែកចេញជាប្រភេទ ដូចតទៅ ៖



-**ពូជស្រាល**: ពូជនេះមានអាយុកាលលូតលាស់ខ្លីគឺប្រមាណពី **៣៥-៤០ថ្ងៃក្រោយដាំ** ភាគច្រើនគឺផ្តល់ល្អិតតូចៗ ជាចង្កោមៗមានបន្លាច្រើនជួរតាមបណ្តោយនៃផ្លែ ទទឹងផ្លែមិនលើស ១,៥ស.មប្រវែងជាមធ្យម ៨-១០ស.ម ។ សន្លឹកល្អិតដើមតូចផ្កាឈ្មោលច្រើនតាមថ្នាំងនៃដើម ហើយមានរោមក្រាស់លើផ្លែស្លឹកនិងដើម គ្រាប់តូចល្អិតស្រួចៗ ហើយខ្លីទម្ងន់ ១០០គ្រាប់មានចំនួន ២,៥-៤ ក្រាម ប្រភេទនេះគេឱ្យឈ្មោះថា **ត្រសក់បន្លា ឬត្រសក់ជ្រក់**។



-**ពូជកណ្តាល**: ពូជនេះមានអាយុកាលលូតលាស់មធ្យម គឺប្រមាណពី **៤០-៥០ថ្ងៃក្រោយដាំ**។ ផ្លែភាគច្រើនមានពណ៌បៃតងស្រាល ផ្នែកខាងត្បូងមានពណ៌លឿងខ្លី ផ្លែច្រើនរាយៗ មិនចង្កោម ទទឹងផ្លែមានប្រវែង៣-៤ស.ម បណ្តោយផ្លែប្រវែងពី ១០-១៣ស.ម រាងរបស់ផ្លែវាធំកណ្តាល តូចក្បាលនិងកន្ទុយ ពូជនេះកសិករភាគច្រើនដាំនៅ

តាមស្ថានបន្ត មិនមានលក្ខណៈទ្រង់ទ្រាយជាផលិតកម្មធំៗឡើយ ព្រោះទិន្នផលរាប់ពី ៦-៨តោនក្នុង១ហិកតា។ លក្ខណៈសំគាល់គឺ ស្លឹកធំ ស្លឹករាងមូល រោមខ្លីៗមានពណ៌បៃតងធម្មតា គ្រាប់សំប៉ែតធំខ្លី ។

**-ពូជគ្រប់**ពូជនេះមានអាយុកាលលូតលាស់វែងប្រមាណពី **៥០-៧០ថ្ងៃក្រោយដាំ**។ ផ្លែរបស់វាទ្រវែងមានពណ៌បៃតងចាស់ប្រមាណ២/៣នៃប្រវែងផ្លែ ។ មានថ្នាំងរង្វើលបែកមែកមធ្យម ស្លឹកធំក្រាស់ហើយស្រួច មានរោមវែងទទឹងផ្លែជាមធ្យម ៣,៥ស.ម ប្រវែងជាមធ្យម ១២-២០ស.ម រូបសណ្ឋាននៃគ្រាប់ទ្រវែងស្រួច កំប៉ោងកណ្តាល ទម្ងន់ ១០០គ្រាប់ពី ៣,៥-៥,៥ក្រាម ច្រើនដាំនៅខេត្តកណ្តាល កំពង់ឆ្នាំង និងកំពង់ចាម ។ ត្រសក់មិនមែនជាដំណាំប្រកាន់រដូវឡើយ ប៉ុន្តែពូជត្រសក់ក្រោយពីសំរាំងគ្រាប់ហើយត្រូវការសំរាករយៈពេលពី **៤-៦ខែទើបអាចដាំដុះបាន** ។ លក្ខណៈពិសេសមួយទៀតគឺបច្ចុប្បន្នមានពូជ២ប្រភេទគឺ ពូជគ្មានជំនាន់ អាចដាំបានហើយទុកពូជបាន ប៉ុន្តែពូជបង្កាត់មិនអាចទុកពូជបានឡើយ ។ សេចក្តីត្រូវការពូជសម្រាប់ដាំលើផ្ទៃដី១ហ.ត គឺ ៣,៥ ទៅ ៥គក្រ អាស្រ័យទៅតាមភាគរយដំណុះនិងចន្លោះគុម្ពនៃការដាំ ។

**២.ការជ្រើសរើសរដូវ**

-សម្រាប់លក្ខខណ្ឌប្រទេសកម្ពុជា ដំណាំត្រសក់មិនមែនជាដំណាំដែលប្រកាន់រដូវឡើយ វាអាចដុះលូតលាស់បានចន្លោះសីតុណ្ហភាពពី២០-៣០°C ។ ប៉ុន្តែរដូវសមស្របបំផុតគឺនៅចុងរដូវវស្សាចាប់ពីខែតុលា ដល់ខែ កុម្ភៈ ព្រោះក្នុងអំឡុងពេលនោះ ត្រសក់អាចលូតលាស់ល្អ ទិន្នផលខ្ពស់បណ្តាលមកពីកត្តាសីតុណ្ហភាពចុះទាប សំណើមបរិយាកាសខ្ពស់ ភ្លៀងមិនអូសបន្លាយ សីតុណ្ហភាពដីប្រែប្រួលទាប រយៈពេលពន្លឺថ្ងៃមានកំរិតសមស្រប ។ ប៉ុន្តែត្រសក់ជួបកត្តាលំបាកជាច្រើន ចាប់ពីខែមីនា ដល់ខែ ឧសភា គឺសត្វល្អិត ជម្ងឺបំផ្លាញច្រើនបណ្តាលមកពីលក្ខខណ្ឌអាកាសធាតុមិនសមស្របធ្វើឱ្យត្រសក់មានទិន្នផលទាប ។ តែនៅរដូវវស្សាវិញចាប់ពីខែ មិថុនា ដល់ខែ កញ្ញា ត្រសក់ច្រើនជួបជម្ងឺបំផ្លាញច្រើនជាងសត្វល្អិត បណ្តាលមកពីសំណើមដីនិងសីតុណ្ហភាពដីប្រែប្រួល ។

**៣.ការជ្រើសរើស និងរៀបចំដី**

**-ការជ្រើសរើសដី**

ត្រសក់ត្រូវការដីមានជីជាតិគ្រប់គ្រាន់ សំបូរទៅដោយសារធាតុចិញ្ចឹម និងបន្ទុកខ្យល់គ្រប់គ្រាន់សម្រាប់ ត្រសក់គឺដីប្រភេទដីល្បាប់មាត់ស្ទឹង បឹង ទន្លេនិងដីល្បាយខ្សាច់មិនដក់ទឹកក្រោយពេលភ្លៀងធ្លាក់ កាលណាទឹកដក់ លើសពី៤ម៉ោងឡើងទៅធ្វើឱ្យត្រសក់ងាយកើតជម្ងឺទំនៀម ។ ក្រៅពីនោះ វាអាចលូតលាស់ល្អដែរនៅលើប្រភេទ ដីក្រហម និងដីខ្មៅក្នុងតំបន់ខ្ពង់រាប ប៉ុន្តែដីឥដ្ឋ ឬដីជួរត្រសក់លូតលាស់មិនល្អឡើយ។ កាលណាដីដែលធ្លាប់ដាំដំណាំ ប្រភេទអំបូរត្រសក់ជាច្រើនលើករួចមក គេត្រូវបន្ថែមជីលាមកសត្វជាច្រើនតោនក្នុង១ហិកតា ចន្លោះពី២០-៣០តោន ។ ដីដែលសមស្រប



ខ្លាំងមានប៉ែហាស់ ៦,៥-៧,៥ កាលណាប៉ែហាស់**ទាបជាង៤** ត្រូវផ្អាកការដាំត្រសក់រយៈពេល១-២ឆ្នាំ ត្រូវដាំដំណាំអំបូរ សណ្តែកដើម្បីកែលំអដី ។

**-ការរៀបចំដី:**ត្រូវរាស់ប្រមូលយកស្មៅនិងដំណាំផ្សេងៗពីរដូវមុនចេញ ភ្ជួរហាលដីលើកទី១ ឲ្យជ្រៅត្រឡប់ ស្រទាប់ដីពីក្រោមឡើងលើ និងហាលដីឲ្យបានច្រើនសប្តាហ៍ក្នុងគោលបំណងបន្ថយនូវភ្នាក់ងារចម្លងជម្ងឺ និង សត្វល្អិត ព្រមទាំងឲ្យស្មៅចង្រៃងាប់ ជាពិសេសគឺប្តូរទម្រង់ដីនិងពង្រាយដីជាតិ ។ ការភ្ជួរត្រូវធ្វើឲ្យបាន២-៣លើកមុននឹងលើក រងដាំដុះ ។ ការលើករងសម្រាប់ដាំគឺអាស្រ័យទៅតាមវិធីដាំនិងដីជាតិរបស់ដី ។ កាលណាដាំដោយដោតចំណារបញ្ជូរ ទទឹងរងត្រូវមានប្រវែង១២០ស.ម កំពស់រង ២៥-៣០ស.ម ។ ប៉ុន្តែបើដាំឲ្យវារនៅលើដី ទទឹងរងមានប្រវែង៨០ ទៅ ១០០ស.ម តែការដាំតាមវិធីនេះត្រសក់មានផ្ទៃចំនួនតិច ទិន្នផលទាប ។ នៅក្នុងលក្ខខណ្ឌអាកាសធាតុក្តៅ ដីរក្សា សំណើម គ្របដីមុនពេលដាំដើម្បីបន្ថយកំដៅដី ស្មៅរក្សាសំណើមបានយូរនិងឲ្យដីធូរមិនហាប់ កាលណាដីហាប់ បណ្តាលឲ្យបន្ទុកខ្យល់មិនគ្រប់គ្រាន់ និងប្រវែងឫសចាក់បានតិច ។

**៤. វិធីសាស្ត្រដាំដុះ**

មុននឹងដាំ ត្រូវយកគ្រាប់ពូជមកដាក់ហាលថ្ងៃឲ្យក្តៅរយៈពេល១-២ម៉ោង បន្ទាប់មកយកទៅត្រាំទឹករយៈពេល ៤ ទៅ៥ម៉ោង បន្ទាប់ត្រូវលាងសំអាតគ្រាប់ឲ្យស្អាត ចំនួន ៣-៤លើកមុនពេលផ្តាប់គ្រាំគ្រាប់ពូជ ។ ការផ្តាប់ត្រូវយក ក្រណាត់ជ្រលក់ទឹកឲ្យជោកយកមកខ្ទប់គ្រាប់នោះហើយកប់ទៅក្នុងដីសើមរយៈពេល១យប់ ។ មុនដាំត្រូវយកគ្រាប់ ពូជ មកលាយជាមួយនឹងថ្នាំសម្លាប់ផ្សិតប្រភេទ **កាប់តង់,ស៊ីណេប,ម៉ង់កូសែប ក្នុងកំរិត២% ឬ ១គក្រគ្រាប់ពូជបរិមាណថ្នាំកន្លះស្លាបព្រាបាយ** ច្របល់ឲ្យសព្វយកទៅដាំដោយប្រើចន្លោះគុម្ព២៥ស.ម ចន្លោះជួរ៦០ស.ម ជម្រៅ២-៣ស.ម គ្រាប់ក្នុងមួយគុម្ពហើយគ្របពីលើដោយកំណាត់ចំបើងខ្លីៗ ឬដីធម្មជាតិពុករលួយល្អ វិធីនេះគឺដាំឲ្យត្រសក់ ឡើងតោងចំណារបញ្ជូរ ប៉ុន្តែការដាំឲ្យវារលើដីត្រូវប្រើចន្លោះជួរ៨០ស.ម ចន្លោះគុម្ព ៥០ស.ម, ៣- ៤គ្រាប់ ក្នុង មួយគុម្ព តែគ្រប គុម្ពដូចគ្នា ។ ក្រោយពីដាំភ្លាមត្រូវពិនិត្យមើលសំណើមដីកាលណាដីស្ងួតខ្លាំងត្រូវតែស្រោចទឹក ក្រោយដាំ ហើយដើម្បីឲ្យត្រសក់ដុះស្មើគ្នាងាយថែទាំ ។ ក្រោយពីដាំរយៈពេល៣ទៅ៤ថ្ងៃក្នុងលក្ខខណ្ឌអាកាសធាតុពេលថ្ងៃ៣០អង្សាសេ និងពេលយប់១៨-២០អង្សាសេ ធ្វើឲ្យត្រសក់លូតលាស់លឿន ។



**៥.របៀបស្រោចស្រព**

-ដំណាំត្រសក់ជាប្រភេទដំណាំត្រូវការទឹកជាប្រចាំ ប៉ុន្តែសំណើមដីមិនលើសពី ៥០-៧០%ឡើយ ។  
សេចក្តីត្រូវការទឹកចែកចេញជាបីវគ្គ ៖

-**វគ្គលូតលាស់**៖ ចាប់ពីត្រសក់ដុះរហូតដល់ត្រសក់បោះដៃ និងមានផ្កាក្រពុំវាត្រូវការសំណើមដីជាមធ្យមប្រមាណ ពី ៥០-៦០% ។ របៀបស្រោចដោយបាញ់ទឹកពីលើល្អជាងការ ស្រោចដោយបញ្ចូលតាមចន្លោះជួរ គឺ ១ថ្ងៃម្តង ឬ ២ដងទៅតាមប្រភេទដី និងអាកាសធាតុ បរិមាណទឹកក្នុងវគ្គនេះ មានប្រមាណពី ១៤០០ - ១៦០០ម<sup>៣</sup>/ហ.ត ។

-**វគ្គបន្តពូជនិងផ្លែ**៖ ចាប់ពីត្រសក់មានអាយុពី ១៥ថ្ងៃឡើងទៅវានឹងមានផ្កាឈ្មោលចេញតាមថ្នាំង ប៉ុន្តែមិន ទាន់រីក។ វគ្គនេះត្រូវការសំណើមដីពី ៦០-៧០% គឺជាវគ្គដែលត្រូវការទឹកច្រើនជាងគេ រហូតដល់ត្រសក់មានអាយុ ៣០-៤០ថ្ងៃក្រោយដាំ ប៉ុន្តែការស្រោចដោយបញ្ចូលតាមចន្លោះរងមួយអាទិត្យ២-៣លើកជាការល្អ ព្រោះការស្រោចដោយបាញ់ទឹក ពីលើធ្វើឱ្យប៉ះពាល់ដល់ការបន្តពូជបរិមាណទឹកសរុបក្នុងវគ្គនេះមានពី ១៨០០ទៅ ២០០០ម<sup>៣</sup>/ហ.ត ។

-**វគ្គចេញផ្លែ**៖ ១០០% ចាប់ពីការប្រមូលផល១-២លើកត្រសក់ត្រូវការសំណើមដីទាបមកវិញ គឺពី ៥០-៦៥ % កាលណាការបញ្ចូលទឹកលើសពីនេះធ្វើឱ្យត្រសក់ចាប់ប្រែពណ៌ពីបៃតងទៅលឿង ។

**៦.ដកស្មៅនិងជ្រំជ្រោយដី**

ការជ្រំជ្រោយដីត្រូវធ្វើឡើងនៅពេលត្រសក់មានសន្លឹកពិតចំនួន ២ គឺនៅពេលទងរបស់វាលូតវែង ( ១០-១៥ថ្ងៃក្រោយដាំ)ត្រូវជ្រំបំបែកដីសើរៗហើយកៀរយកដីពីបាតរងមកលប់គល់ឱ្យជិតក្នុងករណីដីដែលដុះស្មៅត្រូវដកយកស្មៅចេញមុនជ្រំជ្រោយដី ។ ចំពោះការដាំដោយគ្របនិងកៅស៊ូខ្មៅមិនចាំបាច់ជ្រំជ្រោយដីឡើយ ។ ការជ្រំជ្រោយដីគឺប្រយោជន៍ធ្វើឱ្យដីធ្ងរ ជ្រាបទឹកបានល្អ រក្សាសំណើមបានយូរ ធ្វើឱ្យខ្យល់ចេញចូលបានល្អបន្ថយការលូតលាស់ របស់ស្មៅ។

**៧.ការដោតចំណារ**

ការដោតចំណារមានសារៈសំខាន់ដោយបង្កើនទិន្នផលនិងបន្ថយការភាពត្បាតអំពីជម្ងឺនិងសត្វល្អិត ។

ការដោតចំណារត្រូវយកមែកឈើក្រៀមៗគ្នានស្លឹកមកដោតបញ្ឈូរក្បែរៗគុម្ពឲ្យញឹកហើយចងឲ្យជាប់ការការពារដួលរលំ គេធ្វើឡើងក្រោយពីដំរយៈពេល១០-១៥ថ្ងៃគឺក្រោយពីជ្រំជ្រាយដី ។

**៨.ការប្រើប្រាស់ដី**

ដំណាំត្រសក់ក៏ដូចដំណាំដទៃទៀតដែរ វាត្រូវការសារធាតុចិញ្ចឹមពាយ៉ាងសំខាន់គឺ អាសូត ផូស្វ័រ ប៉ូតាស្យូម និងសារធាតុផ្សេងៗទៀត ។ ប៉ុន្តែសារធាតុទាំងនោះ វាត្រូវការទៅតាមដំណាក់កាលរបស់វាដូចជា ដំណាក់កាលលូតលាស់ដើម ស្លឹក វាត្រូវការអាសូតច្រើនជាងគេ បន្ទាប់មកគឺធាតុប៉ូតាស្យូម ប៉ុន្តែផូស្វ័រវាត្រូវការបន្តិចម្តងៗចាប់ ពីវគ្គកំណកំណើតផ្កា ដោយបរិមាណក្នុងមួយវដ្តជីវិតតិចជាងគេ។ ដូចនេះការប្រើប្រាស់ដីត្រូវដាក់ទៅតាមដំណាក់ កាលរបស់វា ៖

- មុនពេលដាំគេតែងដាក់ជីធម្មជាតិឲ្យបានច្រើនពី១៥ទៅ២០តោនក្នុង១ហិកតានិងជីគីមីប្រភេទ១៥.១៥.១៥ ចំនួន១៥០គក្រ។ ជីទាំងនោះត្រូវដាក់ទៅក្នុងបាតរណ្តៅហើយជ្រំដីលប់ឲ្យជិតពីលើទើបធ្វើការដាំដុះតាមក្រោយ ។
- ក្រោយពេលដំរយៈពេល១០ទៅ១៥ថ្ងៃគេត្រូវយកជីអាសូតសុទ្ធ(អ៊ុយរ៉េ)ចំនួន២៥ទៅ៣០គក្រមកលាយ ទឹកស្រោចចំៗគុម្ព បន្ទាប់មកស្រោចទឹកលាងតាមក្រោយ ។
- នៅក្នុងវគ្គត្រសក់ចេញផ្កា១០០%គេយកជីគីមីប្រភេទ១៥.១៥.១៥ដែលចំនួន១០០គក្រមកដាក់តាមចន្លោះគុម្ព ហើយលប់ដីឲ្យជិត បន្ទាប់មកស្រោចទឹកឲ្យជោគ ។

**III. អំពីជម្ងឺនិងសត្វល្អិត**

**១. អំពីជម្ងឺផ្សិត**

- ត្រសក់រងការបំផ្លាញដោយជម្ងឺផ្សិតច្រើនប្រភេទ ហើយគ្រប់វគ្គលូតលាស់វគ្គបន្តពូជ និងវគ្គទុំនៃផ្លែ ។
- \*ជម្ងឺរលាកនៃគល់កូនដំណាំៈវាបង្កដោយក្រុមផ្សិតច្រើនប្រភេទរោគសញ្ញាគឺចាប់ផ្តើមរលាកគល់ដំណាំក្នុង ដំណាក់កាល ៥-៧ថ្ងៃក្រោយដុះធ្វើឲ្យរលាកជាំៗគល់ ក្រោយមកក៏ចាប់ផ្តើមដួលរលំ ហើយរីករាលដាលកាន់តែច្រើនឡើងៗលើរងកូនដំណាំ ។
- លក្ខខណ្ឌគឺកូនដំណាំស្លោកជាប់មកជាមួយគ្រាប់ដីថ្នាលសំណាបមានមេរោគ សំណើមដី ខ្ពស់លើសពី ៧០% គ្មានខ្យល់អាកាស និងពន្លឺគ្រប់គ្រាន់ ។

**\*ជម្ងឺស្លូតស្លឹកពណ៌ត្នោតៈ**

**-រោគសញ្ញា:** ដំបូងស្លឹកត្រសក់ឡើងលឿងផ្ទាំងៗក្រោយមកទៅជាស្លូតហើយប្រែពណ៌ទៅត្នោតប្រផេះ ពីស្លឹក ក្រោមឡើងមកលើ ធ្វើឲ្យស្លឹកដំណាំស្លូតពីដើមមួយទៅដើមមួយ ហើយរីករាលដាលយ៉ាងរហ័ស ។

**-លក្ខខណ្ឌបំផ្លាញ:** នៅរដូវវស្សាភាគច្រើនជាងរដូវប្រាំង បណ្តាលមកពីសំណើមដ៏ខ្ពស់អាកាសធាតុក្តៅ ចន្លោះ គុម្ពញឹក ចំនួនដើមក្នុងគុម្ពលើសកំណត់ ពន្លឺមិនគ្រប់គ្រាន់ ខ្យល់អាកាសមិនល្អ ។

**\*ជម្ងឺរលួយបួស និងស្លូតបណ្តាលនៃដើម**

**-រោគសញ្ញា:** ក្នុងដំណាក់កាលកូនដំណាំខ្លីៗធ្វើឲ្យស្វិតរញ្ជមស្រពោនពីមួយថ្ងៃទៅមួយថ្ងៃកាន់តែស្រពោន ឡើងៗ ដើមរបស់ដំណាំស្លូតបណ្តាល បួសរបស់វាប្រេះហើយជាំៗ ។

**-លក្ខខណ្ឌបំផ្លាញ:** ជម្ងឺរស់នៅក្នុងដី និងទឹក ហើយវាឆ្លងពីចំការមួយទៅចំការមួយ ពីដើមមួយទៅដើមមួយ ដោយទឹក និងកាកសំណល់ដំណាំ អាកាសធាតុក្តៅ និងសំណើមដ៏ខ្លាំងលើសពី៧៥%ងាយនឹងកើត ។

**\*ជម្ងឺក្រាម្យូលីស្លឹក :**

**-រោគសញ្ញា:** ដំបូងសង្កេតឃើញលេចចេញចំណុចពណ៌លឿងតូចៗលើស្លឹក ក្រោយមកមានស្នាមម្សៅកញ្ចុំៗ រាងរង្វង់រយៈពេលតែ២ទៅ៣ថ្ងៃរង្វង់ម្សៅនេះរីករាលដាលពេញស្លឹក ទាំងស្លឹកខ្ចីក៏ដូចស្លឹកចាស់ ។

**-លក្ខខណ្ឌកំណើត:** ច្រើនកើតនៅរដូវប្រាំងពេលអាកាសធាតុត្រជាក់ស្លូតមេរោគចូលចិត្តរស់នៅតាមដើមឈើព្រៃ និងឈើហូបផ្លែ រដូវភ្លៀងមិនធ្វើឲ្យមានលក្ខណៈគ្រប់គ្រាន់ឡើយ ។

**២-ជម្ងឺបង្កឡើងដោយវីរុស**

-ជម្ងឺដែលបង្កដោយវីរុសមានច្រើនប្រភេទលើដំណាំត្រសក់ដូចជា :

**\*ជម្ងឺញាស្លឹកខ្វះក្រោម :**

**-រោគសញ្ញាដំបូង** វាលេចចេញចំណុចខ្លះនៅលើស្លឹកគឺសភាពរួញជាពិសេស ស្លឹកខ្ចីៗ ក្នុងដំណាក់កាល លូតលាស់ធ្វើឲ្យមិនអាចរីកធំធេងបាន ព្រមទាំងធ្វើឲ្យផ្តុំពកៗក្រឡាៗ ហើយរឹងសំបក សាច់ត្រសក់គ្មានរសជាតិវារីកនិង រាលដាលចម្លងដោយក្រុមចៃ ។

វិធានការការពារនិងកំចាត់: គឺជ្រើសរើសពូជគ្មានជម្ងឺ កំចាត់ស្មៅឲ្យស្អាត និងការពារចៃកុំឲ្យបំផ្លាញត្រសក់ ។

**៣-សត្វល្អិត:**

មានសត្វល្អិតចង្រៃជាច្រើនប្រភេទដែលបំផ្លាញដំណាំក្នុងនោះមានសត្វល្អិតជាភ្នាក់ងារបង្ករោគនិងសត្វល្អិតបំផ្លាញផ្ទាល់ ។ សត្វល្អិតជាភ្នាក់ងារចម្លងមាន :

-ចែបែតង: រោមជញ្ជក់ស្លឹកធ្វើឱ្យត្រសក់រូញស្លឹកហើយខ្វះក្រោម

-មាមាចជញ្ជក់ស្លឹក: វាមានពីរប្រភេទ មាមាចតូច និងមាមាចធំតែងជញ្ជក់ស្លឹកធ្វើឱ្យស្លឹកត្រសក់ស្លុតតែមហើយស្លឹក ឡើងលើ ។

-រុយស: រុយប្រភេទនេះមានមាមាចតូចៗពណ៌ស ហើយមើលនឹងភ្នែកទទេស្ទើរមិនឃើញ គេអាចសង្កេតវាបាន ដោយត្រូវពិនិត្យមើលក្រោមស្លឹកពេលថ្ងៃក្តៅ ។

ដើម្បីការពារទៅនឹងកត្តាចង្រៃទាំងនេះ គេត្រូវអនុវត្តវិធីសាស្ត្រច្រើនយ៉ាងដូចជា ជ្រើសរើសរដូវ ផ្លាស់ប្តូរ មុខដំណាំ ជ្រើសរើសពូជធន់ទ្រាំ រៀបចំដីឱ្យបានត្រឹមត្រូវ សំអាតស្មៅក្នុងចំការ ជាពិសេសគ្រប់គ្រងវត្តមានសត្វល្អិត មុនពេលវាពេញវ័យ បន្ទាប់មកអនុវត្តវិធានការដើម្បីកំចាត់ ។



**IV. ការប្រមូលផល**

**១-ការប្រមូលផល**

-ការប្រមូលផលគឺធ្វើឡើងក្រោយពីការដាំរយៈពេលខុសគ្នា ទៅតាមប្រភេទពូជ និងអាស្រ័យទៅតាមសេចក្តី ត្រូវការដូចជា:

-**ពូជស្រាល:** គឺគេអាចប្រមូលផលដំបូងក្រោយពីការដាំរយៈពេល ៣៥ ទៅ ៤០ ថ្ងៃគឺបេះផ្លែដោយយកកន្ត្រែកកាត់ត្រឹមទងនៃផ្លែ ហាមប្រឡេះយកតែផ្លែបណ្តាលឱ្យផ្លែត្រសក់ឆាប់ក្រហមប្រៃពណ៌ ប្រភេទពូជនេះទិន្នផលមធ្យម ចន្លោះពី ៨- ១០ តោន ក្នុងមួយហិកតា ។

-**ពូជកណ្តាល:** គឺការប្រមូលផលដំបូងក្រោយដាំរយៈពេល ៤៥ ទៅ ៥០ ថ្ងៃ ការបេះគឺកាត់យកផ្លែដូចជា ត្រសក់ ឯទៀតដែរ ។ ការបេះយកផ្លែស្រស់មានចំនួនពី ៥ ទៅ ៧ លើក ហើយទិន្នផលជាមធ្យម ១០ ទៅ ២០ តោនក្នុង ១ ហិកតា ។

-**ពូជធ្ងន់:** ធ្វើការប្រមូលផលបានច្រើនលើកពី ៥ ទៅ ១០ លើក ហើយទិន្នផលមធ្យមពី ១០ ទៅ ១៥ តោន ក្នុងមួយ ហិកតា ។



**២-ការប្រមូលផលពូជ:**

ដើម្បីឱ្យពូជនៅជំនាន់ក្រោយទទួលបាន ភាពសុទ្ធជាមួយការជ្រើសរើសត្រូវអនុវត្តទៅតាមវិធីសាស្ត្រខាងក្រោម ៖

-ដើមគ្មានជំងឺ និងសត្វល្អិតបំផ្លាញ

-ដើមល្អគ្មានរាងធម្មតា មានលក្ខណៈតែមួយផ្នែកសំខាន់ៗគឺថ្ងៃ ខែ ចេញផ្កា ស្លឹកពណ៌ និងទ្រង់ទ្រាយផ្លែមានលក្ខណៈដូចគ្នាទាំងពណ៌និងទំហំ ។ ផ្លែដែលមុនគេ(ផ្លែដំបូង)ត្រូវកាត់ចោលទុកតែផ្លែលើកទី២ទី៣ ក្រៅពីនេះកាត់ ចោល ហើយផ្លែទាំងនោះត្រូវបេះមកទុកដោយឡែកៗពីគ្នា គឺទី២ទុកដោយទី២ ទី៣ទុកដោយទី៣ នៅពេលផ្លែទុំ ក្រហមប្រេះបែកក្រឡា ក្រោយពីបេះហើយត្រូវរក្សាទុកពី៤ទៅ៥ថ្ងៃទើបពុះផ្លែយកគ្រាប់ត្រាំទឹកមួយយប់ បន្ទាប់មក លាងទឹកសំអាតយកគ្រាប់ដែលល្អមកដាក់ហាលថ្ងៃរយៈពេល១ទៅ២ថ្ងៃ (ហាមហាលថ្ងៃត្រង់និងលើឧបករណ៍ ដែក) ក្រោយមកទុកគ្រាប់ឱ្យត្រជាក់ទើបប្រមូលយកគ្រាប់ដាក់ដប ឬកញ្ចប់ហើយបិទជិត រក្សាទុកនៅកន្លែងស្ងួតធម្មតាហាមត្រូវកំដៅថ្ងៃ ។

**ដំណាំស្ពៃចង្កឹះ**

ស្តែចង្កឹះជាដំណាំបន្លែមួយប្រភេទក្នុងចំណោមបន្លែស្លឹកជាច្រើនដែលកសិករយើងនិយមចូលចិត្តដាំ

ព្រោះវាជាបន្លែសាមញ្ញមួយអាចយកមកប្រើប្រាស់ក្នុងការធ្វើម្ហូបអាហារបានច្រើនមុខដូចជា : ស្ល ឆា ស្លោរ ជ្រក ។ ល។ ដំបូងឡើយគេច្រើនតែដាំវានៅក្នុងសួនបន្លែជាលក្ខណៈគ្រួសារតូចៗតែបច្ចុប្បន្នស្តែចង្កឹះបានក្លាយទៅជាប្រភេទបន្លែយ៉ាងពេញនិយម ធ្វើអោយកសិករយើងផលិតជាច្រើនតំបន់ ហើយលាតសន្ធឹងលើផ្ទៃដីកាន់តែច្រើនឡើងៗ ទាំងរដូវប្រាំង និងរដូវវស្សា ។

ជាទូទៅស្តែចង្កឹះអាចលូតលាស់ស្ទើរគ្រប់រដូវ ប៉ុន្តែនៅរដូវត្រជាក់វាលូតលាស់ជាងរដូវក្តៅ ហើយពុំសូវមានសត្វល្អិតចង្រៃស៊ីបំផ្លាញទៀតផង ។

ប្រភេទបន្លែនេះអាចលូតលាស់បានលើដីគ្រប់ប្រភេទដូចជា : ដីខ្មៅ ដីក្រហម ដីល្បាយខ្សាច់និងដីល្បាប់តាមមាត់ទន្លេព្រែក និង ស្ទឹង។ ជាពិសេសដីដែលសំបូរទៅដោយជាតិអាសូតធ្វើអោយដំណាំបន្លែដុះ លូតលាស់លឿន ទទួលបានទិន្នផលខ្ពស់ ។ វាសំបូរទៅដោយជីវជាតិច្រើនដូចជា : ជាតិប្រូតេអ៊ីន វីតាមីនអា បេ សេ ព្រមទាំងជាតិវី ផ្សេងៗទៀតដូចជា : ជាតិកាល់ស្យូម ដែក ផូស្វ័រ និងជាតិប្រូតេអ៊ីន ។ល។



**១. ការជ្រើសរើសពូជ :**

ពូជជាកត្តាមួយយ៉ាងសំខាន់ដែលអាចកំណត់ទិន្នផល ។ ដូច្នេះយើងត្រូវការស្គាល់ពូជអោយបានច្បាស់លាស់មុន ធ្វើការដាំដុះ ។ នៅប្រទេសកម្ពុជាយើងបច្ចុប្បន្ននេះ បច្ចេកវិទ្យានៃការបង្កាត់ពូជនៅមានកំរិតទាប ដូចនេះកសិករយើង តែងតែទុកពូជដោយខ្លួនឯង គឺជាពូជនៅក្នុងស្រុក ពូជនេះពុំទាន់ទទួលបានទិន្នផលខ្ពស់ដូចពូជបង្កាត់ឡើយ ។ នៅប្រទេស កម្ពុជាយើងលក្ខខណ្ឌអាចទុកពូជបានគឺ នៅរដូវរំហើយ ចំពោះរដូវវស្សា ការទុកពូជមិនអាចធ្វើទៅបានទេ ពីព្រោះទឹកភ្លៀង និងអាកាសធាតុមានឥទ្ធិពលអាក្រក់ដល់ការបន្តពូជរបស់ស្តែ ។ គ្រាប់ពូជដែលត្រូវជ្រើសរើសយកមកដាំត្រូវ មានលក្ខណៈដូចខាងក្រោម :

- ដុះលូតលាស់សមស្របនឹងតំបន់ផលិត ហើយមិនប្រកាន់រដូវ
- ផ្តល់ទិន្នផលខ្ពស់ រយៈពេលលូតលាស់ខ្លី
- ពេញនិយមក្នុងការប្រើប្រាស់លើទីផ្សារ
- ធន់ទ្រាំនឹងជម្ងឺសត្វល្អិតបំផ្លាញ
- គ្រាប់ពូជសុទ្ធ គ្មានជម្ងឺ សត្វល្អិតបំផ្លាញ ភាគរយដំណុះខ្ពស់ ។

**២. ការរៀបចំដី**

ដំណាំបន្លែ ទាមទារការរៀបចំដីអោយបានស្អាតល្អ គឺដីស្ងួតភ្ជួរអោយបានជ្រៅ រាស់បំបែកដីអោយម៉ត់ ធ្វើយ៉ាង ណាអោយដីធ្ងរ ងាប់ស្មៅចង្រៃ និងសត្វល្អិតរស់នៅក្នុងដី ។ កាលណារៀបចំដីមិនបានត្រឹមត្រូវ បណ្តាលអោយកើតជម្ងឺ និងសត្វល្អិតបំផ្លាញច្រើន ជានិច្ចជាកាលដំណាំប្រភេទនេះត្រូវការទឹកជាប្រចាំ ដូចនេះចំការស្តែត្រូវមានប្រភពទឹកគ្រប់គ្រាន់សំរាប់ស្រោចស្រព ទោះជាតំបន់វាលទំនាប និងខ្ពស់រាបក៏ដោយ ។



**ក. ការរៀបចំថ្នាលសាបកូន :**

- ការធ្វើថ្នាលសាបកូន : រដូវប្រាំង យើងត្រូវជ្រើសរើសដីមានជីជាតិល្អ ឆ្ងាយពីម្លប់ឈើ ស្ថិតនៅក្បែរផ្ទះនិង មានរបងការពារ ។ ដំបូងត្រូវភ្ជួរ និងកាប់ដីអោយជ្រៅ ហាលដីអោយបានស្ងួត រយៈពេលពី ៣-៧ ថ្ងៃ ក្រោយពីដីភ្ជួរ ហើយត្រូវវាយ ឬ រាស់បំបែកដីឱ្យម៉ត់ លើកជាថ្នាលដែលមានទទឹងពី ៦០-៨០ ស.ម កម្ពស់ពី ១០-១៥ ស.ម បណ្តោយផ្នែកទៅតាមស្ថានភាពជាក់ស្តែង របស់ដីចន្លោះថ្នាលពី ៣០-៤០ ស.ម ក្បែរពង្រាបដីឱ្យស្មើល្អ ធានារក្សា សំនើមបានយូរ ធ្វើឱ្យកូនស្តែលូតលាស់ស្មើគ្នាល្អ ។

- ការធ្វើថ្នាលសាបកូននៅរដូវវស្សា : មិនខុសពីរដូវប្រាំងឡើយ តែយើងត្រូវរកទីកន្លែងទទួលខ្ពស់មិនជាទឹក ក្រោយពេលភ្លៀងត្រូវភ្ជួរ ឬ កាប់ដីហាលឱ្យបានយូរថ្ងៃជាងរដូវប្រាំង ហើយត្រូវមានគំរូរបងការពារទឹកភ្លៀងគ្រប់ដីឱ្យស្ងួត ចន្លោះពី ៧ថ្ងៃ ជ្រួយដីហាលឱ្យបានច្រើនសារ បន្ទាប់មកលើកជារងឱ្យបានខ្ពស់ពី ១៥-២០ ស.ម ទទឹងពី ៨០-១០០ ស.ម ចន្លោះពីថ្នាលមួយទៅថ្នាលមួយពី ៣០-៤០ ស.ម ថ្នាលសាបកូនត្រូវក្បែរដីឱ្យបានស្មើរ មានប្រឡាយបញ្ចេញទឹក ។



**ខ. ការរៀបចំដីសំរាប់ស្ងួង**



- នៅរដូវវស្សា : ការរៀបចំថ្នាលសំរាប់ស្ទឹង គឺ ត្រូវភ្ជួរដីឱ្យបានជម្រៅពី ១៥-២០ ស.ម ហើយហាលដីឱ្យស្ងួតរយៈពេលពី ៥ ទៅ ៧ថ្ងៃ ទើបរាស់បំបែកដីប្រមូលយកស្មៅចេញ បន្ទាប់មកហាលដីឱ្យបានស្ងួតបាន ២-៣ ថ្ងៃ ។ ក្រោយមកទៀតភ្ជួរព្រៃដីហាលឱ្យបាន រយៈពេល ៣-៥ ថ្ងៃ ទើបរាស់ និងក្រៀមឱ្យស្មើល្អ ។

- របៀបលើករង : គេលើករងដោយប្រើនង្គ័លគោភ្ជួរផ្គុំគ្នា ។ ម្យ៉ាងទៀតលើកដោយប្រើចបឆាយតាម បណ្តោយខ្សែបន្ទាប់ ក្រោយពីភ្ជួរផ្គុំ ឬ លើកដោយចបហើយត្រូវក្រៀមរងនិមួយៗឱ្យស្មើគ្នា ក្បាលរងត្រូវឱ្យត្រឹមគ្នាដែល មានទទឹងពី ៨០-១០០ ស.ម បណ្តោយជាការល្អត្រូវមានប្រវែង ១០-២០ ម៉ែត្រ កម្ពស់រងពី ១៥-២០ ស.ម ។

- រដូវប្រាំង : ការរៀបចំដីស្ទឹងនៅរដូវប្រាំង គឺធ្វើឡើងផ្សេងៗ ពីគ្នាទៅតាមប្រភេទដី និង តំបន់ដាំដុះ នៅតំបន់ដីល្បប់តាមមាត់ទន្លេ ក្រោយពីទឹកស្រកផុត ដីចាប់ផ្តើមស្ងួត ៥០% គេត្រូវភ្ជួរហាលដីដោយនង្គ័លគោរយៈ ពេល ៤- ៥ថ្ងៃក្រោយមករាស់ដីឱ្យម៉ត់ និងធ្វើឱ្យបានច្រើនលើក បន្ទាប់មកហាលដីរយៈពេល ២-៣ ថ្ងៃ ឱ្យដីស្ងួត ងាប់ស្មៅហើយ និងសំរាមដុតចោល ។ បន្ទាប់មកទៀត ទើបភ្ជួរព្រៃដី និងរាស់ជាបន្តបន្ទាប់គឺធ្វើឱ្យបានចំនួន ២-៣លើក ឱ្យម៉ត់ល្អម និងធ្វើឱ្យទឹកជ្រាបបានរហ័ស ។ ចំពោះដីមិនលិចទឹកត្រូវរាស់ប្រមូលយកស្មៅ និងកាកសំណល់ផ្សេងៗចេញ បន្ទាប់មកចាប់ផ្តើមភ្ជួរហាលដីឱ្យបាន៣-៤ថ្ងៃ ក្រោយមកកិនបំបែកដីឱ្យម៉ត់ ហើយរាស់ជ្រួយដីឱ្យធូរ ឡើងវិញ ទើបភ្ជួរព្រៃដី និងហាលដីចោលរយៈពេល៥-៧ថ្ងៃ ។ នៅពេលដីស្ងួតចាប់ផ្តើមភ្ជួររាស់ដីឱ្យស្មើចំនួន ២-៣លើក បន្ទាប់មកចាប់ផ្តើមលើករងដែលមានទទឹង និង បណ្តោយដូចគ្នាទៅនឹងរដូវវស្សាប៉ុន្តែកំពស់រងពី១០-២០ស.ម ។ រងនិមួយៗត្រូវមានសភាពស្មើគ្នា ។

**៣. បច្ចេកទេសដាំដុះ**

ដំណាំស្ពៃចម្អិនគេអាចដាំបានតាម២វិធីគឺ: ការសាបកូនហើយដក ទៅស្ទឹង និងការព្រួសដោយគ្រាប់ផ្ទាល់ក៏បាន ។

**ក. របៀបសាបគ្រាប់ពូជ :** មុនពេលសាបគ្រាប់ពូជត្រូវយកដឹកប៉ុស្ត ឬ ជីលាមកសត្វចំនួន ២បង្កី ឬ ៣០Kg ទៅបាចលើថ្នាល ដែលមានផ្ទៃដី ១០-១៥ ម៉ែត្រការ៉េ រួចហើយយកដី ១៥.១៥.១៥ ចំនួន ២០០ ក្រាម ឬប្រាំស្លាបព្រាបាយ និង ថ្នាំ Furadan 3Hចំនួន៥០ក្រាម ទៅបាចលើថ្នាលហើយរាស់លុបទៅក្នុងដី ក្រោយមកស្រោចទឹកឱ្យជោគ គ្រាប់ពូជត្រូវយកមកត្រាំជាមួយទឹកដែលបានលាយជាមួយថ្នាំ Captan ៥ក្រាម លាយជាមួយទឹក១លីត្រត្រាំរយៈពេល១០នាទី បន្ទាប់មកស្រង់ហាលគ្រាប់ឱ្យស្រស់ទឹកទើបយកទៅសាប ។ ត្រូវប្រើគ្រាប់ពូជចំនួនពី ១៥ ទៅ ១៦ ក្រាម ឬ ១ស្លាបព្រាបាយ ក្នុងផ្ទៃដី ១០ ម៉ែត្រការ៉េ ។

ក្រោយសាបរួចហើយ ព្រាចកំណាត់ចំបើងស្ងួតខ្លីៗ ឱ្យពេញលើថ្នាលហើយស្រោចទឹកឱ្យជោគ ទើបគ្របស្លឹកចេកពីលើបន្ទាប់មកស្រោចទឹករាល់ថ្ងៃ គឺមួយថ្ងៃ២លើក ព្រឹក-ល្ងាច ។ រយៈពេលក្រោយសាបចំនួន២យប់ត្រូវបកស្លឹកចេកនោះចេញពេលនោះកូនស្ពៃចាប់ផ្តើមដុះ ។

**ខ. របៀបស្ទង**

ក្រោយពីសាបរយៈពេល ១៤-១៦ ថ្ងៃ កូនស្ពៃមានស្លឹក ៣ កំពស់ពី ៨-១០ស.ម គេអាចដកកូនស្ពៃទៅស្ទូងបាន ។ នៅមុនពេលដកកូនស្ពៃត្រូវស្រោចទឹកឱ្យជោគរយៈពេល ២០-៣០នាទី ចំពោះថ្នាលសំរាប់ស្ទូង ដំបូងត្រូវយកដីធម្មជាតិពុកផុយល្អចំនួន២បង្កី ស្មើនឹង ៣០ kgដី ១៥.១៥.១៥ ចំនួន២០០ក្រាម ស្មើនឹង២ខាំ ទៅបាចលើរងប្រវែង ១០-១៥ម៉ែត្រ ហើយរាស់លុបទៅក្នុងដី បន្ទាប់មកស្រោចទឹកឱ្យជោគទើបស្ទូងតាមក្រោយ ។ ជាការល្អត្រូវស្ទូងពេលថ្ងៃរសៀលត្រជាក់ ។ រីឯចន្លោះគុម្ព និងចន្លោះជួរដែលត្រូវស្ទូងគឺ ២៥ x ២០ ស.ម ក្រោយស្ទូង ហើយត្រូវស្រោចទឹកឱ្យជោគ ។ ដើម្បីបន្ថយកំដៅដី និងការពារការហាប់ដី ព្រមទាំងអាចរក្សាសំណើមដីបានយូរ ចាំបាចត្រូវព្រាចកំណាត់ចំបើងស្នូតឱ្យសព្វល្អពេញលើផ្ទៃរងហើយស្រោចទឹក៣ដងក្នុងមួយថ្ងៃស្រោចក្នុងរយៈពេល ៣ថ្ងៃ ក្រោយស្ទូង ។

**គ. របៀបដាំដោយសាបគ្រាប់ផ្ទាល់ :**

ក្រោយពីការរៀបចំរងហើយ ត្រូវយកដីកំប៉ុស្តនិងដី ១៥.១៥.១៥.ចំនួនដូចខាងលើមកព្រាចលើថ្នាលហើយរោយថ្នាំ Furadan3Hចំនួន៣ស្លាបព្រាបាយ ហើយរាស់លុបទៅក្នុងដី បន្ទាប់មកស្រោចទឹកឱ្យជោគ ។ ចំពោះគ្រាប់ពូជដែលយកមកព្រួសឱ្យរង្វើលៗ ក្នុងកិរិតកន្លះស្លាបព្រាបាយ ស្មើនឹង៨ក្រាមលើផ្ទៃថ្នាល១០ម៉ែត្រការេ ។ ក្រោយពីព្រួសហើយត្រូវព្រាចកំណាត់ចំបើងស្នូតពីលើទើបស្រោចទឹកតាមក្រោយ ។ដើម្បីឱ្យកូនស្ពៃដុះស្មើគ្នាល្អរយៈពេល ២-៣ថ្ងៃដំបូងត្រូវស្រោចទឹក៣ដងក្នុងមួយថ្ងៃ ។ ក្រោយពេលកូន ស្ពៃដុះបានរយៈពេល៧-១០ថ្ងៃ គេត្រូវដករំលោះកូនស្ពៃចេញខ្លះនៅត្រង់កន្លែងដែលញឹកពេក គឺត្រូវរក្សាទុកចំនួនដើមស្ពៃត្រឹមតែ ២០-២៥ ដើមក្នុងមួយម៉ែត្រការេ ។



**៤. ការថែទាំ :**

**ក. ការស្រោចស្រព :** ការស្រោចស្រពអាចធ្វើបានច្រើនរបៀបគឺ ស្រោចដោយប៉ោតមួយថ្ងៃស្រោច២លើក ព្រឹកល្ងាច ។ ដំណាំស្ពៃចម្អិនត្រូវការទឹកច្រើនពេកទេ តែវាត្រូវការជាប្រចាំរៀងរាល់ថ្ងៃ ។ បច្ចុប្បន្នកសិករអាចស្រោច ស្រពដោយម៉ាស៊ីន

ចាំបាច់ត្រូវគ្រប់ចំបើងឱ្យក្រាស់ ។



**ខ. ការដាក់ជី :** ស្តែចម្អិនជាបន្តបន្ទាប់ដែលត្រូវការជាចាំបាច់នូវជីជាតិអាសូតផូស្វាត និងប្រូតាស្យូម ។ ប៉ុន្តែសេចក្តីត្រូវការនេះត្រូវបែងចែកទៅតាមដំណាក់កាលលូតលាស់របស់វា ។ ប្រភេទបន្លែស្លឹកត្រូវការជាតិអាសូតច្រើនជាងគេ ដូច្នេះការដាក់ជីត្រូវធ្វើឡើងដោយអនុលោមទៅតាមប្រភេទដី ។ ក្រោយសាបបានពី ១០-១២ថ្ងៃ ត្រូវយកជីអ៊ុយរ៉េចំនួន ១ស្លាបព្រាបាយទឹក២០លីត្រ ស្រោចលើស្តែរង ១០-១៥ម៉ែត្រការវ៉េ ហើយត្រូវស្រោចលាងតាមក្រោយឱ្យជោគ ។ នៅពេលកូនស្តែមានអាយុពី ១៥-២០ថ្ងៃត្រូវយកជី ១៥.១៥.១៥ ចំនួន២ខ្សែកន្លះ បាចលើផ្ទៃផ្ទាល់ ១០-១៥ ម៉ែត្រការវ៉េ បើប្រើលើផ្ទៃដី១ ហ.ត ត្រូវប្រើក្នុងកំរិត ១៥០ -២០០kg ដោយរោយតាមចន្លោះគុម្ពហើយស្រោយទឹកឱ្យជោគភ្លាមៗ ។ បន្ទាប់មកទៀតរយៈពេលមួយសប្តាហ៍ម្តង ប្រើជីអ៊ុយរ៉េ តាមកំរិតដូចមុន ។ ចំពោះការដាំដោយស្នូង ក្រោយពីស្នូងកូនរយៈពេល ៧-១០ថ្ងៃ យើងត្រូវយកជីអ៊ុយរ៉េចំនួន១ស្លាបព្រា លាយទឹក ២០ លីត្រស្រោចលើផ្ទៃដី ១០- ១៥ ម៉ែត្រការវ៉េ រយៈពេល១សប្តាហ៍ម្តងៗ ។

**គ. ការសំអាតស្មៅជ្រៃដីពូនគល់ :**

ស្មៅជាកត្តាចង្រៃ វាជាជំរកសត្វល្អិត ដណ្តើមទឹក ពន្លឺ និងជីជាតិពិដណ្តាំ ។ អ្នកត្រូវដកស្មៅចេញដោយប្រើកូនចបតូចៗ រយៈពេលពី ៧-១០ថ្ងៃក្រោយសាប ឬស្នូង ត្រូវដកស្មៅជ្រៃជ្រួយដីឱ្យធូរដើម្បីរក្សាសំនើមបានល្អ ។ មួយអាយុកាលរបស់ស្តែអ្នកអាចដកស្មៅចំនួន ២-៣ លើក ។ ចំពោះការជ្រៃជ្រួយដីធ្វើឡើង តែមួយលើកតែ ប៉ុណ្ណោះ ។

**ឃ. អំពីសត្វល្អិត និង វិធានការការពារ**

- **អំពីជម្ងឺសំខាន់ ៗ :** ជម្ងឺដែលតែងតែកើតលើដំណាំស្តែចម្អិនភាគច្រើនជា ជម្ងឺផ្សិត និងជម្ងឺបាក់តេរី ។ ជម្ងឺនេះធ្វើឱ្យស្តែមានចំណុចអុចសៗហើយស្លូតព្រមទាំងរលួយស្លឹកផ្នែកខាងលើក្រោយមកវិភាគពាសពេញផ្ទៃរង កូនស្តែ ។ ជម្ងឺរលួយគល់ស្តែដែលបណ្តាលមកពីបាក់តេរីភាគច្រើនធ្វើឱ្យរលួយរាងស្តែក្បែរដី និងគល់ ។ សក្ខខណ្ឌដែល បណ្តាលឱ្យកើតជម្ងឺនេះ គឺអាកាសធាតុក្តៅខ្លាំង ដីសើមភ្លៀងធ្លាក់ច្រើន ។

**វិធានការការពារ និងកំចាត់ :** ត្រូវស្ទង់ឱ្យរមែង ហាលដីឱ្យស្ងួតមុននឹងស្ទង់ លាយថ្នាំនឹងគ្រាប់ពូជមុនពេលសាប ហើយបាញ់ថ្នាំឱ្យត្រូវប្រភេទ Captanឬ Benomy1 កំរិតប្រើពី ២០-២០ក្រាមលាយទឹក១៥-២០លីត្រ មួយសប្តាហ៍បាញ់២ដង ហើយការស្រោចទឹក និង ដាក់ដី ។

**ង. អំពីសត្វល្អិត**

- ដង្កូវវាយោងទោង : ដង្កូវប្រភេទនេះជាសត្វវិបំផ្លាញយ៉ាងខ្លាំងចំពោះដំណាំអំបូរស្ពៃ ជាពិសេសនៅរដូវប្រាំង ពី ខែធ្នូ ឬ ខែកុម្ភៈ រហូតដល់ខែមេសា ។ វាស៊ីក្លរូភីល ដោយទុកតែគ្មានសស្សពេញលើផ្លែស្លឹក ។ មេអំបៅតែងតែចេញមកពងនៅពេលយប់នៅផ្នែកក្នុង ស្លឹករយៈពេល ២០-៣០ ម៉ោង វានឹងញាស់បន្ទាប់មកចាប់ផ្តើមស៊ីបំផ្លាញ ។

- សត្វទាត្ន : ដំបូងជាមេចំណាស់ ពងដាក់លើដីក្បែរគល់ដំណាំ ក្រោយពីពងរយៈពេល៣៥-៤២ម៉ោងវានឹងញាស់ ហើយចាប់ផ្តើម ស៊ីឬសស្ពៃនៅក្នុងដីដំណាំកាលដង្កូវ រយៈពេល១សប្តាហ៍ក្រោយមកវាចាប់ផ្តើមញាស់ទៅជាសត្វទាត្ន ហើយហើរជាហ្វូងមកចោះជញ្ជក់ស្លឹកធ្វើឱ្យស្លឹកស្ពៃធុនលែងលូតលាស់ ។ លក្ខណៈរូបរបស់វា មានមាឌតូច ស្លាបពិណស ឬលឿងអមបណ្តោយស្លាបប្រវែង មិនលើសពី ២ម.ម ។

- ដង្កូវកាត់ដើម : មេអំបៅច្រើនពងដាក់តែម្តងស្លឹក ក្បែរដីក្រោយពីវាញាស់កូនដង្កូវទំលាក់ខ្លួនចូលទៅក្នុងដីនៅពេលយប់ដង្កូវចេញពីដីហើយកាត់បំផ្លាញគល់ស្ពៃឬស្លឹកស្ពៃ ។ ការបំផ្លាញរបស់ដង្កូវប្រភេទនេះធ្វើឱ្យបាត់បង់ចំនួនដើមជាច្រើនក្នុងមួយថ្នាលៗ ។

- ចៃបៃតង : ចៃប្រភេទនេះជញ្ជក់យកកូនសត្វស្លឹកស្ពៃ ធ្វើឱ្យស្ពៃរញ្ជួយលែងលូតលាស់ ។ សញ្ញាសំគាល់នៅពេលមានចៃនៅក្នុង ចំការ គឺមានស្រមោចឡើង ។

**វិធានការការពារ និងកំចាត់ :** វិធានការការពារតាមបែបជីវសាស្ត្រ : ត្រូវជ្រើសរើសរដូវដាំដុះ រៀបចំដីឱ្យបានល្អ កំចាត់ស្មៅស្រោចទឹកជាប្រចាំ ស្ទង់តាមចន្លោះគុម្ពតាមការកំណត់ ឆ្លាស់មុខដំណាំ និងប្រើវិធានការចម្រុះការពារដំណាំ ។

វិធានការកំចាត់តាមបែបប្រើថ្នាំគីមី : មានថ្នាំពុលជាច្រើនប្រភេទ ដែលត្រូវយកមកប្រើដើម្បីកំចាត់សត្វល្អិតដូចជាថ្នាំ បេតេ (BT), វីតាប្រូ ( Vitagro), ឌីបេភីល(Dipel) ហ្វូបាក់ (Florback), សេដាប់បែលយូ (CWD), សង់ដ័រ ( Zandor) សំរាប់តែដង្កូវវាយោងទោង ។ ក្រៅពីនេះគេប្រើថ្នាំហ្វុយរ៉ាដង់ (Furadan 3H ) មកបាចដោយប្រើក្នុងកំរិត ១៥០ក្រាមលើផ្ទៃដី ១០-១៥ ម៉ែត្រការេ មុននឹងបាចត្រូវស្រោចទឹកឱ្យជោគជាមុន ។

**៥. ការបន្សុទ្ធជូជ និងទុកពូជ**

ការបន្សុទ្ធជូជ គឺដើម្បីឱ្យការផលិត និងរក្សាពូជស្ពៃចម្អិននៅតែសុទ្ធល្អ អ្នកដាំដុះត្រូវអនុវត្តន៍ដូចជា :

- ស្ទង់ស្តែចង្កឹះឱ្យរង្វើលចន្លោះគុម្ព៤០x៤០ស.ម នៅពេលស្តែកំពុងលូតលាស់ត្រូវពិនិត្យពិណនៃធាងស្លឹក ។ ទ្រង់ទ្រាយធាងស្លឹកមូល ទ្រវែង ធាងពិណបែតងខ្លីធំផ្នែកខាងគល់ ផ្នែកធាងស្លឹករលោង ឈរត្រង់ អាយុចេញផ្កា ក្រោយស្ទង់បានចំនួនពី ៣០-៤០ថ្ងៃ ចំនួនធាងសរុបពី ១៤-១៦ធាង ។ បន្ទាប់មកទៀតត្រូវដាក់ស្លាកសំគាល់របស់ដើមនីមួយៗដោយឡែកពីគ្នា ។

- នៅពេលស្តែចង្កឹះចាប់ផ្តើមចេញផ្កាដំបូងត្រូវបន្ថែមជី ១៥.១៥.១៥ ចំនួន២៥០-៣០០ក្រាម លើផ្ទៃដី ១០-១៥ម<sup>២</sup> នៅតាមចន្លោះគុម្ព ហើយស្រោចទឹកឱ្យជោគជ័យរៀងរាល់ថ្ងៃរហូតដល់ផ្លែស្តែចាប់ផ្តើមទុំបានប្រមាណ ៥០% នៃចំនួនផ្លែក្នុងស្ទង់ទើបផ្អាកការស្រោចទឹក ។

**៦. ការប្រមូលផល**

ការប្រមូលផលសំរាប់ធ្វើបន្លែ គេអាចធ្វើការប្រមូលផលបាននៅពេលស្តែអាយុក្រោម១ខែ តែចំពោះការប្រមូលផលសំរាប់ទុកពូជគឺ ត្រូវច្រូតយកដើមស្តែមកហាលថ្ងៃឱ្យស្ងួត បន្ទាប់មកធ្វើការបោកបែនសំអាតគ្រាប់ ហើយហាលថ្ងៃឱ្យស្ងួតរយៈពេល ២-៣ ថ្ងៃទើបច្របចូលដប កញ្ចប់ក្រដាស ឬ កញ្ចប់ក្រដាសអាសុយមីញ៉ូមបិទជិតហើយ រក្សាទុកនៅកន្លែងដែលមានអាកាសធាតុត្រជាក់ធម្មតា ហាត្រូវកំដៅថ្ងៃនិងសើម ។ ដប និងកញ្ចប់នីមួយៗត្រូវតែដាក់ឈ្មោះឱ្យបានត្រឹមត្រូវ ។

**ការទុកដាក់ពូជ :** ដើម្បីឱ្យគ្រាប់ពូជល្អ រក្សាដំណុះបានយូរខែ គ្រាប់ពូជត្រូវមានសំណើមយ៉ាងតិចចន្លោះពី ១៣-១៤ % ពូជដែលរក្សាទុកបានយូរ

មិនត្រូវហាលនៅក្រោមកំដៅថ្ងៃផ្ទាល់ឡើយគឺត្រូវហាលក្រោមកំដៅដែលមានសំណាញ់រាំងការពារកំដៅ ។ ជាពិសេសអ្នកត្រូវហាលនៅក្រោមខ្យល់ស្ងួត ។ ឧបករណ៍ទុកដាក់ពូជប្រភេទសម្ភារៈមិនចម្លងសំណើមដូចជា : ដប កែវបិទជិតក្រដាសអាសុយមីញ៉ូម ។ ក្រោយពីច្រកហើយត្រូវបិទភ្លិតមាត់ភ្លាម ហើយយកទៅរក្សាទុកក្នុងកន្លែងដែលមានកំដៅថេរល្អ ស្ងួត ពន្លឺថ្ងៃមិនអាចចាំងចូលបាន ។



រាជធានីភ្នំពេញ, ថ្ងៃទី ខែមីនា ឆ្នាំ២០១២  
**នាយកដ្ឋានសាងសង់កសិកម្មនិងចំណីអាហារ**

