



បណ្ឌិតសិក្សាបច្ចេកទេសកសិកម្ម

ជំនួញស៊ីរូងដើម



អាស័យដ្ឋានទំនាក់ទំនង ផ្លូវលេខ ១០៣ (តាខ្មៅ)
 ទំនាក់ទំនងទូរស័ព្ទ (០២៣ ៩៨៣ ៤៦១)
 (០១២ ៨២៤ ៤២៥)

ឧបត្ថម្ភដោយ: អង្គការវិវឌ្ឍន៍ VVOB



ឆ្នាំ ២០១០

ជំនួញស៊ីរូងដើម

១-លក្ខណៈទូទៅ

មេអំបៅដង្កូវស៊ីរូងដើមមាន ៤ប្រភេទគឺ: មេអំបៅឆ្កួត (1) មេអំបៅស (2) មេអំបៅលឿង (3) និងមេអំបៅផ្កាឈូក ឬ ពណ៌ស៊ីជិត (4) ។ មេអំបៅស កំរជួបប្រទះណាស់នៅប្រទេសកម្ពុជា ប៉ុន្តែ ៣ប្រភេទទៀត គេប្រទះឃើញជាញឹកញាប់។ ការបំផ្លាញកើតចេញអំពីដង្កូវរបស់វា ដែលរកស៊ីចិញ្ចឹមជីវិតនៅក្នុងដើមស្រូវ ហើយធ្វើឱ្យខូចប្រព័ន្ធសសៃដើមស្រូវ។ ការបំផ្លាញរបស់ដង្កូវស៊ីរូងដើមមានរយៈពេលពី ២២-៣០ ថ្ងៃ ។



២-លក្ខណៈរូប

- ៣ (1) ជាកញ្ចុំដែលមានចំនួន ៥០-២៥០ ពង ស្ថិតនៅលើឆាងស្លឹក ឬនៅចន្លោះស្រទប់ស្លឹក និងដើម និងមានពណ៌ពិសទៅលឿង និងទៅជាខ្លៅនៅពេលជិតព្យាស (មានរោមខ្លាញ់គ្របការពារពីលើ) ។
- ដង្កូវ ពេលព្យាសរក្សាមានពណ៌ស និងប្រែទៅជាពណ៌ស៊ីជិតលឿង ត្នោត ទៅតាមប្រភេទរបស់វានៅថ្ងៃបន្តបន្ទាប់ ។

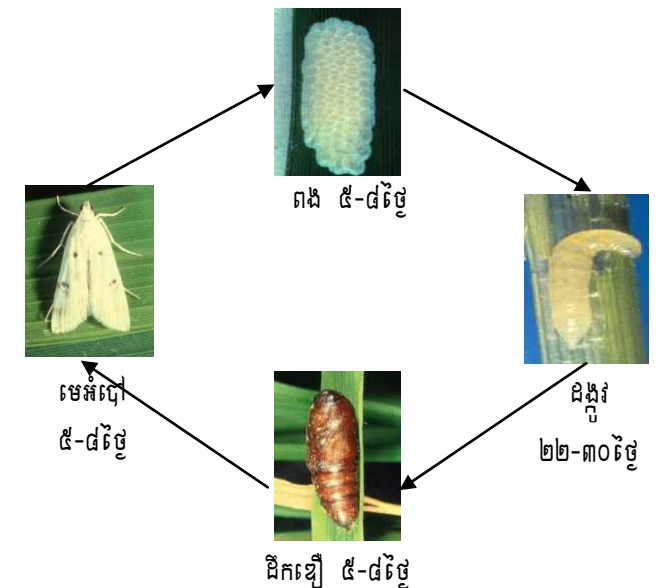
ដង្កូវពេញរូបរាងមានប្រវែងខ្លួនពី ២,៥ ស.ម -៣,៥ ស.ម (វាវស់នៅក្នុងដើមស្រូវ) ។

- ដឹកឡើ រស់នៅគល់នៃដើមស្រូវ មានពណ៌លឿងចាស់ ឬពណ៌ត្នោត ។

- មេអំបៅ ទុំនៅលើស្លឹក ឬលើដើមស្រូវ មានពណ៌លឿងដូចពណ៌កាកអំពៅ និងមានចំណុចពណ៌ខ្លៅចំនួន ២ នៅលើស្នាបទាំងសងខាង ។

៣-វដ្តជីវិត

ឈ្មោះដង្កូវស៊ីរូងដើម	ពង	ដង្កូវ	ដឹកឡើ	មេអំបៅ	សរុប
ពណ៌លឿងនិងពណ៌ស	៨ថ្ងៃ	៣០ថ្ងៃ	៨ថ្ងៃ	៧ថ្ងៃ	៥៣ថ្ងៃ
ពណ៌ឆ្កួត	៥ថ្ងៃ	២៥ថ្ងៃ	៥ថ្ងៃ	៥ថ្ងៃ	៤០ថ្ងៃ
ពណ៌ផ្កាឈូក ឬស៊ីជិត	៥ថ្ងៃ	២២ថ្ងៃ	៨ថ្ងៃ	៨ថ្ងៃ	៤៣ថ្ងៃ



៤-ដំណាក់កាលបំផ្លាញ

ដង្កូវស៊ីរូងដើម បំផ្លាញដំណាំស្រូវយ៉ាងខ្លាំងក្លា ក្នុងចំណោមសត្វល្អិតចង្រៃទាំងឡាយ ដែលគេប្រទះឃើញវាភាគច្រើននៅ

លើដំណាំស្រូវ ចាប់ពីដំណាក់កាលសំណាប រហូតដល់ដំណាក់កាលចេញផ្កា គ្រប់មជ្ឈដ្ឋានដាំដុះទូទៅដូចជាស្រូវវាលទំនាប និងស្រូវស្រែជំរៅជាដើម ។

៥-សញ្ញាបំផ្លាញ

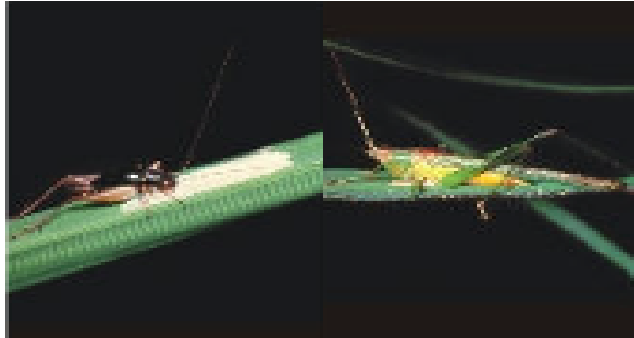
- * ងាប់បណ្តូល ឬត្រួយឡើងស្ងួត (បណ្តូលស្រូវងាប់ ហើយងាយដកចេញពីដើម) ក្នុងវគ្គលូតលាស់ចាប់ពីសំណាប រហូត ដល់ស្រូវពន្លតដើម
- * ធ្វើអោយកូរស ឬកូរស្តក (កូរស្រូវឡើងពណ៌ស ស្រទប់ស្លឹកមានពណ៌លឿង) ក្នុងវគ្គបង្កើនផលចាប់ពីស្រូវចេញកូរ រហូតដល់ចេញផ្កា ។
- * មានវត្តមានដង្កូវនៅក្នុងដើមស្រូវ មានកំទេចកំទីផ្សេងៗ និងអាចមិននៅក្នុងដើមស្រូវ និងមានរន្ធនានានៅលើស្រទប់ស្លឹក និងដើមស្រូវ ។
- * ការបំផ្លាញមានរយៈពេលពី ២២-៣០ ថ្ងៃ គិតចាប់ពីវាញាស់ជាដង្កូវ រហូតដល់ពេលវាក្លាយជាដុំកឡើ



៦-វិធានការការពារ និងកំចាត់

- ការអនុវត្តការដាំដុះដោយដាំដុះអោយស្របពេលគ្នា
- សំអាតស្រែឱ្យបានស្អាត (ស្ទូងសំណាបមានសុខភាពល្អ)
- ប្រើពូជធន់ (ពូជដែលមានដើមរឹង) និងអាយុកាលខ្លី

- ច្រូតកាត់ត្រូវក្បែក (គល់) ដើម្បីយកដង្កូវចេញ
- ភ្ជួរស្រែហាលដី ហើយពន្លិចទឹក ដើម្បីសំលាប់វាដែលសំងំក្នុងគល់ជញ្ជាំង
- ប្រើកន្ត្រងមុងដើម្បីចាប់មេអំបៅ និង ដង្កូវ
- ប្រើអន្ទាក់ភ្លើងដើម្បីចាប់មេអំបៅ និង ដង្កូវ
- ថែរក្សាសត្វមានប្រយោជន៍ ដូចជាប៉ារ៉ាស៊ីត និងសត្វរំពារដូចជាពពួកឌីម៉ាល់ រុយ ស្រមោច មេអំបៅ កន្ទុយ ពីងពាង ចង្រិត ខ្លូតដី អណ្តើកមាស ។ ល ។



- ពិនិត្យស្រូវក្នុងស្រែហើយវេសយក ១០គុម្ព ដោយចែងន្ស ដោយរាប់ចំនួនដើមដែលបំផ្លាញដោយដង្កូវមេអំបៅ និងកញ្ចុំពងក្នុងស្រូវមួយគុម្ព ។ ករណី ១០% នៃគុម្ពស្រូវត្រូវបានពិនិត្យទៅឃើញថា ត្រូវបានបំផ្លាញ ហើយកញ្ចុំពងចំនួន

៤ ត្រូវបានរកឃើញ ក្នុង ១ គុម្ពស្រូវ នោះវាជាចំណុចដែលត្រូវប្រើប្រាស់ថ្នាំកសិកម្មហើយ ។

ការប្រើប្រាស់ថ្នាំកសិកម្មជាជំរើសចុងក្រោយបង្អស់ក្នុងការកំចាត់ដង្កូវស៊ីរូងដើម ។

- ថ្នាំដេស៊ីស (Decis 2.5EC) កំរិតប្រើពី ៥-១០ សេសេលាយជាមួយទឹក ៨លីត្រ
- ថ្នាំបាស៊ុយឌីនគ្រាប់ (Basudin 10H) កំរិតប្រើពី ១០-១៥ គីឡូក្រាម បាចលើផ្ទៃដី ១ហិកតា ។
- ថ្នាំបាស៊ុយឌីន ទឹក (Basudin 40EC) កំរិតប្រើពី ៣០-៤០ សេសេ លាយជាមួយទឹក ៨លីត្រ ។

(ដើម្បីសុវត្ថិភាព និងជាប្រយោជន៍របស់លោកអ្នក សូមប្រើប្រាស់តែថ្នាំកសិកម្មដែលបានចុះបញ្ជី និងអនុវត្តអោយបានត្រឹមត្រូវតាមការណែនាំក្នុងស្លាកសញ្ញា)

