



អគ្គនាយកដ្ឋានកសិកម្ម



នាយកដ្ឋានធលិតកម្ម  
និងបសុព្យាបាល



តម្រោងអភិវឌ្ឍន៍កសិកម្ម  
និងជំរុញកំណើនសេដ្ឋកិច្ច

# បច្ចេកទេសចិញ្ចឹមមាន់ ជ្រូក និងគោ ជាលក្ខណៈគ្រួសារ



រៀបចំដោយ នាយកដ្ឋានធលិតកម្មនិងបសុព្យាបាល  
សហការជាមួយ អគ្គនាយកដ្ឋានកសិកម្ម  
ខែកក្កដា ឆ្នាំ២០១៣



**អ្រុបថៃដោយ** នាយកដ្ឋានផលិតកម្ម និងបសុព្យាបាល សហការជាមួយ អគ្គនាយកដ្ឋានកសិកម្ម

**ខួបត្រូវថៃដោយ** គម្រោងអភិវឌ្ឍន៍កសិកម្មនិងជំរុញកំណើនសេដ្ឋកិច្ច

**៖** រក្សាសិទ្ធិគ្រប់យ៉ាងដោយអគ្គនាយកដ្ឋានកសិកម្ម នៃក្រសួងកសិកម្ម រុក្ខាប្រមាញ់ និងនេសាទ រាល់សំណើសុំផលិតត្រូវសុំការអនុញ្ញាតពីអគ្គនាយកដ្ឋានកសិកម្ម

សៀវភៅបច្ចេកទេស  
ចិញ្ចឹមមាន់ ជ្រូក និងគោ  
ជាលក្ខណៈគ្រួសារ

រៀបចំដោយនាយកដ្ឋានផលិតកម្មនិងបសុព្យាបាល  
សហការជាមួយអគ្គនាយកដ្ឋានកសិកម្ម  
ខែកក្កដា ឆ្នាំ២០១៣

ឧបត្ថម្ភការបោះពុម្ពចំនួន ១០០០០ ក្បាល

ដោយគម្រោងអភិវឌ្ឍន៍កសិកម្មនិងជំរុញកំណើនសេដ្ឋកិច្ច (PADEE)

រក្សាសិទ្ធិគ្រប់យ៉ាងដោយនាយកដ្ឋានផលិតកម្មនិងបសុព្យាបាលនិងអគ្គនាយកដ្ឋានកសិកម្ម





## អ្នករៀបរៀង

បណ្ឌិត <b>ស្រី ចិត្រា</b>	នាយកដ្ឋានផលិតកម្មនិងបសុព្យាបាល
បណ្ឌិត <b>អ្នក សាវិន</b>	នាយកដ្ឋានផលិតកម្មនិងបសុព្យាបាល
លោក <b>ម៉ែម សុមុនី</b>	នាយកដ្ឋានផលិតកម្មនិងបសុព្យាបាល
លោក <b>ជា សុខុម</b>	នាយកដ្ឋានផលិតកម្មនិងបសុព្យាបាល
លោក <b>ឃី យុខេង</b>	នាយកដ្ឋានផលិតកម្មនិងបសុព្យាបាល

## អ្នកផ្តល់យោបល់កែសម្រួល

១. ឯកឧត្តម **សូ ខនឫទ្ធិគុណ** អគ្គនាយកដ្ឋានកសិកម្ម
២. ឯកឧត្តម **កេវ ផល** នាយកដ្ឋានផលិតកម្មនិងបសុព្យាបាល
៣. លោក **ម៉ែន វុធី** អគ្គនាយកដ្ឋានកសិកម្ម
៤. លោក **ចិន នាយ** នាយកដ្ឋានដំណាំស្រូវ
៥. តំណាងវិទ្យាស្ថាន និងការិយាល័យនៅក្រោមនាយកដ្ឋានផលិតកម្មនិងបសុព្យាបាល
៦. តំណាងមន្ទីរកសិកម្មខេត្តចំនួន ៥: ព្រៃវែង ស្វាយរៀង តាកែវ កំពត និងខេត្តកណ្តាល។
៧. លោក **ផាន ឌុប** រចនាក្រាហ្វិច នាយកដ្ឋានផ្សព្វផ្សាយកសិកម្ម





អារម្ភកថា..... V

**ផ្នែកទី១ : បច្ចេកទេសចិញ្ចឹមមាន់ជាលក្ខណៈគ្រួសារ**

លក្ខណៈធម្មប្រសើរនៃការចិញ្ចឹមមាន់ក្នុងស្រុក..... ៣

គុណសម្បត្តិនៃការចិញ្ចឹមមាន់ក្នុងស្រុក..... ៤

ជំពូក ១ : ទ្រុឌសម្រាប់ចិញ្ចឹមមាន់ ..... ៥

១. ទំហំទឹកន្លែងរស់នៅ ..... ៥

២. ទ្រុឌសម្រាប់ថែរក្សាកូនមាន់..... ៥

៣. ទ្រុឌមាន់ធំ..... ៦

៤. ស្នូកចំណី និងស្នូកទឹក ..... ៧

ជំពូក ២ : ពូជ និងការបង្កាត់ពូជមាន់ ..... ៩

១. ការបង្កកំណើត ..... ៩

២. ការបង្កជាស៊ុត និងការក្រាប ..... ៩

៣. ការជ្រើសរើសស៊ុតសម្រាប់ភ្ជាស់ ..... ៩

៤. ការភ្ជាស់ស៊ុត និងការញាស់ ..... ៩

៥. ការជ្រើសរើសកូនមាន់មកចិញ្ចឹម ..... ១១

៦. ការជ្រើសរើសបាមាន់ ..... ១១

៧. ការជ្រើសរើសមេមាន់..... ១២

៨. ការបង្កាត់ពូជមាន់ ..... ១២

ជំពូក ៣ : វដ្តផលិតកម្មមាន់ និងការថែរក្សាកូនមាន់ ..... ១៤

១. វដ្តផលិតកម្មមាន់ ..... ១៤

២. ការថែរក្សាកូនមាន់ទើបញាស់ ..... ១៤

ជំពូក ៤ : ការកែលំអពូជ និងការជម្រុះមាន់ ..... ១៧

១. ការបង្កាត់ពូជ ..... ១៧

២. ការជម្រុះ ..... ១៧

ជំពូក ៥ : ចំណីអាហារសម្រាប់មាន់ ..... ១៨

១. ការផ្តល់ចំណី ..... ១៨

២. វត្ថុធាតុដើមសម្រាប់ផ្សំចំណី ..... ១៨

៣. សមាសធាតុចំណីសំបូរជាតិសាច់ ( ប្រូតេអ៊ីន ) ..... ១៩

៤. សមាសធាតុចំណីសំបូរថាមពល ..... ២០

៥. សមាសធាតុចំណីសំបូរជីវជាតិវី..... ២០

៦. សមាសធាតុចំណីសំបូរវីតាមីន ..... ២១

៧. ការចិញ្ចឹមជន្លេនក្រហម សម្រាប់ជាចំណីបំប៉ន .....	២១
៨. ការផលិតកូនដង្កូវ .....	២៣
<b>ជំពូក ៦ : ការផ្តល់ចំណី និងទឹកដល់មាន់</b> .....	២៤
១. ការផ្តល់ចំណីដល់មេ បា និងមាន់ធំ .....	២៤
២. ការផ្តល់ចំណីដល់កូនមាន់ .....	២៤
៣. ការផ្តល់ទឹក .....	២៥
<b>ជំពូក ៧ : ជីវសុវត្ថិភាព និងការធ្វើអនាម័យ</b> .....	២៦
១. អនាម័យកន្លែងចិញ្ចឹម .....	២៦
២. អនាម័យចំណីអាហារ និងទឹក.....	២៦
៣. ការរៀបចំចិញ្ចឹមមាន់ .....	២៦
៤. អនាម័យលើការឆ្លងពីក្រៅ និងឧបករណ៍ចិញ្ចឹម .....	២៧
<b>ជំពូក ៨ : ការការពារជម្ងឺមាន់</b> .....	២៨
១. ស្ថានភាពសុខភាព .....	២៨
២. លក្ខណៈរបស់មាន់ .....	២៨
៣. ជម្ងឺដែលច្រើនកើតមានលើមាន់ .....	៣០
៤. លក្ខណៈទូទៅរបស់វ៉ាក់សាំង .....	៤១

**ផ្នែកទី២ : បច្ចេកទេសចិញ្ចឹមជ្រូកជាលក្ខណៈគ្រួសារ**

<b>ជំពូក ១ : ពូជជ្រូក និងការជ្រើសរើសពូជ</b> .....	៤៥
១. ពូជ .....	៤៥
២. ការជ្រើសរើសពូជ .....	៤៦
<b>ជំពូក ២ : ការសាងសង់ទ្រុង</b> .....	៤៨
១. ទីតាំង និងទំហំ .....	៤៨
២. កម្រាល និងទីធ្លា .....	៤៨
៣. ដំបូល .....	៤៩
<b>ជំពូក ៣ : ការផ្តល់ចំណី និងទឹក</b> .....	៥០
១. ការផ្តល់ចំណី .....	៥០
២. សមាសធាតុសំខាន់ៗក្នុងចំណី .....	៥១
៣. ការផ្តល់ទឹក.....	៥២
<b>ជំពូក ៤ : ការបង្កាត់ពូជ</b> .....	៥៤
១. ជ្រូកបាភ្លេង និងជ្រូកមេក្រមុំ .....	៥៤
២. មេជ្រូកផ្តាច់ដោះ: .....	៥៤
៣. វដ្តនៃការរកឈ្មោល .....	៥៤
<b>ជំពូក ៥ : ការថែទាំមេជ្រូក និងកូន</b> .....	៥៦



១. មេដើម .....	៥៦
២. មេកើតកូន .....	៥៧
<b>ជំពូក ៦ : ការថែទាំកូនផ្តាច់ដោះ ជ្រូកជំទង់ និងជ្រូកសាច់ .....</b>	<b>៦៥</b>
១. ការផ្តាច់ដោះ: .....	៦៥
២. ជ្រូកជំទង់ និងជ្រូកសាច់ .....	៦៨
<b>ជំពូក ៧ : ការធ្វើអនាម័យ និងវិធានការការពារសុខភាពសត្វ .....</b>	<b>៦៩</b>
១. សកម្មភាពទូទៅ .....	៦៩
២. ការការពារជំងឺដោយការដាក់ដោយឡែក .....	៦៩
៣. ការណែនាំលើការប្រើប្រាស់វ៉ាក់សាំង .....	៦៩
<b>ជំពូក ៨ : ជំងឺដែលច្រើនកើតមានលើមេជ្រូក និងកូនជ្រូក .....</b>	<b>៧០</b>
១. រលាកស្បែក .....	៧០
២. ជំងឺកញ្ជិល .....	៧០
៣. អង្កែ .....	៧១
៤. សត្វល្អិតខាំ .....	៧១
៥. ស្បែកក្រហមដោយកំដៅថ្ងៃ.....	៧២
៦. ជំងឺប៉េស្តូ .....	៧២
៧. ជំងឺត្រចៀកខៀវ .....	៧៣
៨. ជំងឺក្អក .....	៧៣
៩. ជំងឺផ្តាសាយ .....	៧៤
១០. ជំងឺរលាកសួត .....	៧៤
១១. ជំងឺអាក់ទីណូបាក់ស៊ីលូស .....	៧៤
១២. ជំងឺអូហ្សូស្ត្រី .....	៧៥
១៣. ជំងឺរាគ .....	៧៥
១៤. ព្រូនអាស្តារីស .....	៧៨
១៥. កូន ឬអ៊ីកនី .....	៧៩
១៦. ជំងឺរលាកតម្រងនោម ឬផ្លោកនោម .....	៧៩
១៧. ជំងឺរលាកស្បូន ឬផ្លោកនោម.....	៧៩
១៨. ដំបៅលើប្រដាប់បន្តពូជ .....	៨០
១៩. ទឹកនោមមានពណ៌ខុសពីធម្មតា .....	៨០
២០. ដំបៅក្រពះ: .....	៨០
២១. ការប្រកាច់ .....	៨១
២២. ជំងឺតេតាណូស .....	៨១
២៣. ជំងឺហើម .....	៨១
២៤. ជំងឺរលាកសន្លាក់ .....	៨២

២៥. បែកក្រចកជើង .....	៨២
២៦. ជំងឺអុតក្តាម .....	៨៣

**ផ្នែកទី៣ : បច្ចេកទេសចិញ្ចឹមគោជាលក្ខណៈគ្រួសារ**

<b>ជំពូក ១ : របៀបចិញ្ចឹមគោ .....</b>	<b>៨៧</b>
១. ជំរក ឬរោងគោ .....	៨៧
២. ស្នូកចំណី និងទឹក .....	៨៧
៣. ការជ្រើសរើសពូជ .....	៨៧
៤. ប្រព័ន្ធរំលាយអាហារ .....	៨៩
៥. តម្រូវការសារធាតុចិញ្ចឹម .....	៩០
<b>ជំពូក ២ : ដំណាំចំណីសត្វសម្រាប់គោ .....</b>	<b>៩៣</b>
១. ពពួកស្មៅ .....	៩៣
២. ពពួកលេហ្គឹម .....	៩៣
៣. ឈ្មោះប្រភេទពូជដំណាំចំណីសត្វសំខាន់ៗ ដែលមានដាំនៅកម្ពុជា.....	៩៤
៤. ពពួកស្មៅ និងអត្ថប្រយោជន៍.....	៩៦
៥. ពពួកលេហ្គឹម និងអត្ថប្រយោជន៍ .....	៩៨
៦. ប្រភេទដំណាំផ្សេងៗទៀត និងអត្ថប្រយោជន៍ .....	៩៨
<b>ជំពូក ៣ : បច្ចេកទេសកែច្នៃចំណីសត្វ .....</b>	<b>៩៩</b>
១. ការធ្វើផ្អកស្មៅជាចំណីបំប៉នគោ ក្របី ( Silage Making for Ruminant Feed ) .....	៩៩
២. ការធ្វើចំបើងផ្គាប់ជាចំណីគោ.....	១០១
៣. ការកែច្នៃស្លឹកដំឡូងមី.....	១០៣
៤. ការធ្វើចំណីផ្សំតាមផ្ទះកសិករ សម្រាប់ជាចំណីបំប៉នគោ.....	១០៥
<b>ជំពូក ៤ : ការការពារ និងការព្យាបាលជម្ងឺគោ .....</b>	<b>១០៧</b>
១. ការការពារសុខភាពសត្វ .....	១០៧
២. ជម្ងឺឆ្លងរាតត្បាត .....	១០៨
៣. ជម្ងឺបង្កដោយបរាសិត និងជម្ងឺផ្សេងៗទៀត.....	១១៣
៤. ជម្ងឺលើផ្លូវដង្ហើម .....	១១៧
៥. ជម្ងឺលើផ្លូវរំលាយអាហារ .....	១១៩
៦. បញ្ហា និងជម្ងឺលើប្រដាប់បន្តពូជ .....	១២៤
៧. ជម្ងឺលាសដោះ .....	១២៩
៨. បញ្ហា និងជម្ងឺលើជើង .....	១២៩
៩. បញ្ហាខ្លិន .....	១៣១



**អានប្រកាស**

វិស័យផលិតកម្មសត្វនិងបសុព្យាបាល គឺជាវិស័យមួយយ៉ាងសំខាន់ក្នុងការបង្កើតការងារនិងបង្កើនប្រាក់ចំណូលជូនប្រជាកសិករនៅតាមជនបទ ដែលចូលរួមក្នុងការកាត់បន្ថយភាពក្រីក្រនិងកំណើនជីវភាពគ្រួសារឲ្យមានភាពធូរធារនិងសេដ្ឋកិច្ចរុងរឿង ស្របតាមគោលនយោបាយកាត់បន្ថយភាពក្រីក្ររបស់រាជរដ្ឋាភិបាល។ វិស័យនេះក៏បានចូលរួមចំណែកប្រមាណ១៥% នៃផលិតផលសរុបរបស់វិស័យកសិកម្ម និងប្រមាណ៦% នៃផលិតផលក្នុងស្រុកសរុបនៅឆ្នាំ២០១២ ។

ជារួម វិស័យផលិតកម្មនិងបសុព្យាបាលនៅជួបប្រទះបញ្ហាប្រឈមមួយចំនួនដូចជាជំងឺឆ្លងរាលដាលចំណីសត្វពុំមានបរិមាណនិងគុណភាពគ្រប់គ្រាន់ ការយល់ដឹងរបស់កសិករលើបច្ចេកទេសនិងការផ្សព្វផ្សាយបច្ចេកទេសនៅមានកម្រិត ថ្លៃដើមផលិតខ្ពស់ និងវិនិយោគទុនលើវិស័យចិញ្ចឹមសត្វនៅមានសន្ទុះយឺត។ល។

ដើម្បីចូលរួមចំណែកអភិវឌ្ឍវិស័យនេះឲ្យកាន់តែល្អប្រសើរ នាយកដ្ឋានផលិតកម្មនិងបសុព្យាបាលបានសហការជាមួយអគ្គនាយកដ្ឋានកសិកម្ម ដោយមានការឧបត្ថម្ភថវិកាពីគម្រោងអភិវឌ្ឍកសិកម្មនិងជំរុញកំណើនសេដ្ឋកិច្ច បានរៀបចំចងក្រងសៀវភៅ “**បច្ចេកទេសចិញ្ចឹមមាន់ ជ្រូក និងគោជាលក្ខណៈគ្រួសារ**” ដោយផ្អែកលើឯកសារបច្ចេកទេសជាច្រើននិងបទពិសោធន៍ល្អៗដែលអនុវត្តកន្លងមក ដោយនាយកដ្ឋានផលិតកម្មនិងបសុព្យាបាល គម្រោងចិញ្ចឹមសត្វកម្ពុជា-សហគមន៍អឺរ៉ុប (EU-SLPP) គម្រោងការអនុវត្តល្អប្រសើរលើប្រព័ន្ធផ្តល់ចំណី សម្រាប់ផលិតកម្មគោឲ្យមានប្រសិទ្ធភាពនៅក្នុងប្រទេសកម្ពុជា (ACIAR) គម្រោងបង្ហាញបច្ចេកវិទ្យាដើម្បីបង្កើនផលិតភាពជុំវិញតំបន់ទន្លេសាប (ADB-TSTD) ។

សៀវភៅនេះ មានគោលបំណងជួយពង្រឹងបន្ថែមនូវចំណេះដឹង ចំណេះធ្វើដល់អ្នកផ្សព្វផ្សាយ និងបងប្អូនកសិករសំដៅជំរុញការបង្កើនផលិតកម្មមាន់ ជ្រូក និងគោនៅកម្ពុជា តាមរយៈការបង្ហាញពីបទដ្ឋានបច្ចេកទេសសំខាន់ៗដោយសរសេរជាពាក្យសាមញ្ញ លើកយកឧទាហរណ៍ជាក់ស្តែងនិងដាក់រូបបង្ហាញ ដើម្បីឲ្យងាយយល់ ងាយចាំ មានចំណាប់អារម្មណ៍ និងងាយស្រួលយកទៅអនុវត្ត ។

អ្នករៀបរៀងមានសង្ឃឹមយ៉ាងមុតមាំថា សៀវភៅ “**បច្ចេកទេសចិញ្ចឹមមាន់ ជ្រូក និងគោជាលក្ខណៈគ្រួសារ**” នេះនឹងផ្តល់នូវគំនិតថ្មីៗនិងគោលការណ៍បច្ចេកទេសជាមូលដ្ឋានសម្រាប់ស្ថាប័នពាក់ព័ន្ធអ្នកផ្សព្វផ្សាយកសិកម្មនិងកសិករយកទៅអនុវត្តក្នុងទិសដៅលើកកម្ពស់ ផលិតកម្មមាន់ ជ្រូក និងគោ ។

យើងខ្ញុំសូមស្វាគមន៍ទទួលយកនូវរាល់យោបល់កែលម្អបន្ថែមពីគ្រប់មជ្ឈដ្ឋានពាក់ព័ន្ធ ។

រាជធានីភ្នំពេញ ថ្ងៃទី៣០ ខែកក្កដា ឆ្នាំ២០១៣  
**នាយកដ្ឋានផលិតកម្មនិងបសុព្យាបាល**





---

# ផ្នែកទី ១

## បច្ចេកទេសចិញ្ចឹមមាន់ជាន់ខ្ពស់ក្នុងរោងចក្រសាង





# លក្ខណៈល្អប្រសើរនៃការចិញ្ចឹមមាន់ពូជក្នុងស្រុក

ពូជមាន់ក្នុងស្រុកដែលប្រទះឃើញញឹកញាប់ជាងគេ គឺមាន់គក មាន់សំពៅ មាន់ប្រដល់ មាន់កណ្តាង មាន់ថៃ មាន់សំឡី មាន់ក្រញាស់ មាន់ខ្មៅ មាន់ស្នាយ ។ល។



មាន់គក



មាន់សំពៅ



មាន់ប្រដល់



មាន់កណ្តាង



មាន់ថៃ



មាន់សំឡី



មាន់ក្រញាស់



មាន់ខ្មៅ



មាន់ស្នាយ

**គុណសម្បត្តិនៃការចិញ្ចឹមមាន់ពូជក្នុងស្រុក:**

- \* ធន់ទៅនឹងអាកាសធាតុ និងការលំបាកគ្រប់បែបយ៉ាង
- \* មិនចាំបាច់ផ្តល់នូវចំណីផ្សំ (ក្រុមហ៊ុន) ទាំងស្រុង ដោយអាចផ្សំពីចំណីធម្មជាតិ ដែលអាចរកបាននៅក្នុងភូមិ និងមានតម្លៃថោកសមរម្យ
- \* ងាយស្រួលក្នុងការថែទាំ
- \* ផ្តល់ស៊ីត ក្រាបភ្លាស់ និងបណ្តើរកូនដោយខ្លួនវា
- \* មិនសូវកើតជម្ងឺ និងទប់ទល់ជាមួយជម្ងឺកាចសាហាវបានមួយចំនួន
- \* សាច់មាន់ស្រុកមានរសជាតិឆ្ងាញ់ និងពេញនិយម
- \* តម្រូវការទីផ្សារខ្ពស់ (មាន់សាច់ និងស៊ីត) និងមានតំលៃល្អ





# ជំពូក ១ ទ្រុឌសម្រាប់ចិញ្ចឹមមាន់

ទ្រុឌមានសារៈសំខាន់ណាស់ សម្រាប់ការពារ មាន់ធំ និងកូនមាន់ ពីការយាយីបំផ្លាញផ្សេងៗ និងអាច ទប់ទល់អាកាសធាតុប្រែប្រួល ជាពិសេសកូនមាន់តូចៗ ទ្រុឌមាន់ដែលល្អត្រូវមានលក្ខណៈដូចខាងក្រោម ៖

- \* ទីធ្លាទូលាយ
- \* មានខ្យល់អាកាសស្រឡះល្អ និងស្ងួត
- \* ងាយស្រួលក្នុងការបោសសម្អាត និងអនាម័យ
- \* មានទ្រនំសម្រាប់មាន់ដេក
- \* មានសំបុកគ្រប់គ្រាន់សម្រាប់មេមាន់ពង និង ក្រាបពង

ដើម្បីឱ្យការចិញ្ចឹមមាន់បានរីកចំរើន និងធានា សុវត្ថិភាពនោះ កសិករត្រូវអនុវត្តតាមបច្ចេកទេសសំខាន់ៗ មួយចំនួនដូចខាងក្រោម ៖

## ១. ទំហំទីកន្លែងស្នាក់នៅ

សម្រាប់មេមាន់មួយក្បាល និងកូនមាន់ពី១៥ ទៅ ២០ក្បាល ត្រូវការទំហំផ្ទៃដី ១.៥ម × ១.៥ម ។ ដូច្នោះ បើចិញ្ចឹមមេមាន់ ២០ក្បាល កសិករត្រូវមានផ្ទៃ ដីប្រហែល ៦០-៨០ម<sup>២</sup> ហើយដើម្បីឱ្យកូនមាន់មាន ចំនួនច្រើន និងចិញ្ចឹមបំប៉នរហូតដល់ពេលលក់មាន់សុខ ភាពល្អ កសិករត្រូវមានដីប្រមាណ១០០-១២០ម<sup>២</sup>។

## ២. ទ្រុឌសម្រាប់ថែរក្សាកូនមាន់

ដើម្បីឱ្យកូនមាន់អាយុពី ១ ទៅ ៣០ថ្ងៃលូត លាស់ល្អ ត្រូវ ៖

- \* ធ្វើទ្រុឌផុតពីដីកំពស់កន្លះម៉ែត្រ
- \* បាតទ្រុឌ និងជញ្ជាំងអាចធ្វើពីបន្ទះឬស្សី ឬក៏ សំណាញ់ដែក ឬនីឡុង។
- \* បាតទ្រុឌត្រូវក្រាលអង្កាម ឬកំទេចអាចម័រណា (ដើម្បីរក្សាកំដៅ) រហូតដល់កូនមាន់មានអាយុ ៣០ថ្ងៃ ទើបលែងដាក់ ។
- \* ជញ្ជាំងទ្រុឌ និងពីលើទ្រុឌពង្វីដោយបាវ ឬ

ក្រដាសដើម្បីរក្សាកំដៅ ពិសេសពេលយប់ និងអាកាស ធាតុត្រជាក់។

### បញ្ហា៖

នៅពេលកូនមាន់អាយុបាន ៣០ថ្ងៃ ត្រូវបញ្ជូន ទៅដាក់ក្នុងទ្រុឌបំប៉ន រហូតដល់ពេលលក់ ។



ទ្រុឌកូនមាន់ជញ្ជាំងធ្វើពីបន្ទះរនាបឬស្សី



ទ្រុឌកូនមាន់ជញ្ជាំងធ្វើពីសំណាញ់



ដើម្បីរក្សាកំដៅ ត្រូវបាំងជុំវិញទ្រុឌកូនមាន់



សំយ៉ាបរោងសម្រាប់ដាក់ទ្រុងកូនមាន់

**៣. ទ្រុងសម្រាប់មាន់**

ជាទូទៅការចិញ្ចឹមមាន់មាន ២ របៀបសំខាន់ៗ គឺការចិញ្ចឹមលែង និងចិញ្ចឹមដាក់ទ្រុង ។

តើត្រូវចិញ្ចឹមមាន់ក្នុងសណ្ឋានទ្រុងទីធ្លាបិទជិតយ៉ាងដូចម្តេច ?

សណ្ឋានទ្រុងនេះ គឺនៅពេលយប់បញ្ចូលមាន់ឱ្យដេកនៅក្នុងទ្រុង ចំណែកពេលថ្ងៃព្រលែងឱ្យដើរស៊ីក្នុងរបងសំណាញ់បិទជិត ។

គុណសម្បត្តិនៃការចិញ្ចឹមដាក់ទ្រុងគឺ :

- \* ងាយស្រួលក្នុងការគ្រប់គ្រង
- \* ងាយស្រួលក្នុងការផ្តល់ចំណី និងការថែទាំ
- \* ងាយស្រួលក្នុងការចាក់ថ្នាំការពារ និងការតាមដានជម្ងឺ និងការធ្វើអនាម័យ
- \* ការពារការឆ្លងរាលដាលនៃជម្ងឺ ដែលឆ្លងរាតត្បាតពីខាងក្រៅ
- \* ការពារ និងរារាំងពីការបំផ្លាញដោយសត្វផ្សេងៗ

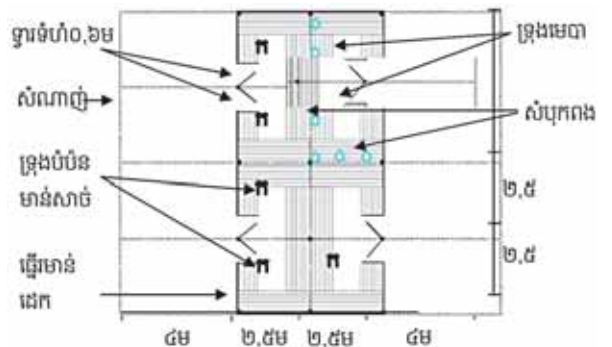
ប៉ុន្តែទ្រុងរបៀបនេះ ត្រូវការចំណាយដើមទុនច្រើនក្នុងការសាងសង់ និងធ្វើរបងព័ទ្ធជុំវិញ សម្រាប់ឱ្យមាន់ ដើរខាងក្នុង ហើយម្យ៉ាងទៀតត្រូវចំណាយចំណីស្ទើរតែទាំងស្រុងសម្រាប់ផ្តល់ឱ្យមាន់ស៊ី ។

**៣.១. ការសាងសង់ទ្រុងមាន់**

ទ្រុងមាន់សារៈសំខាន់ណាស់ សម្រាប់ការពារមាន់ឱ្យចៀសផុតពីកត្តាចង្រៃផ្សេងៗដែលមកយារយី។ ហេតុនេះ ទ្រុងត្រូវសាងសង់ឱ្យបានត្រឹមត្រូវតាមបច្ចេកទេស ។ ដំបូងកសិករជ្រើសរើសទីកន្លែងដែលមានទីទួលឬមិនលិចទឹក ហើយចាក់ដីបំពេញឱ្យបានខ្ពស់ជាងផ្ទៃ

ដីធម្មតា ដោយបុកបង្ហាប់ល្អ ដើម្បីជៀសវាងកុំឱ្យទឹកភ្លៀង ហូរកាត់ក្នុងទ្រុង ។ ចំពោះផ្ទៃដីដែលចាក់ នេះត្រូវធំជាងតួរោង ០,៥ ម៉ែត្រ ជុំវិញ ។

- \* ទំហំរោងមាន់ ( ទ្រុងដេកយប់ ) ៥ម x ១០ម ដែលចែកជាខ័ណ្ឌៗដោយសំណាញ់
- \* ខាងក្រៅរោងព័ទ្ធសំណាញ់ ជាខ័ណ្ឌៗ កុំឱ្យមាន់ចេញក្រៅ
- \* តួរោង និង សសរធ្វើពីឈើ
- \* ជញ្ជាំងទ្រុងធ្វើពីបន្ទះឬស្សី ដែលគម្លាតពីមួយទៅមួយប្រវែង ១ ស.ម
- \* ទ្រុងមាន់កម្ពស់ជើងរៀង ១,៧ ម និងសសរកណ្តាលកម្ពស់ ៣,២ ម
- \* ដំបូលគួរធ្វើពីស្បូវ ឬ ពីស្លឹកត្នោត
- \* គ្រោងទ្វារធ្វើពីកូនឈើ ឬ ពីឬស្សី
- \* ដាក់ទ្រនំដេកកំពស់ពីដី ៧០ ស.ម និងមានបន្ទាធ្នើរ ៧០ ស.ម
- \* សំបុកសម្រាប់មេមាន់ពង ត្រូវនៅខ្ពស់ជាងទ្រនំដេក
- \* ត្រូវធ្វើជណ្តើរសម្រាប់មេមាន់ឡើងក្រាបពង និង មាន់ឡើងដេក



ប្លង់គំរូទ្រុងមាន់ សណ្ឋានទ្រុងទីធ្លាបិទជិត (មើលចំពីលើ)



តួរោងទាំងមូលរបស់ទ្រុងមាន់

នៅជុំវិញទ្រុង ជាការល្អត្រូវដាំដើមកន្ទំចេត ដើមឯប់ ត្រកួន ដំឡូងឈើ ដើម្បីផ្តល់ជាអាហារបន្ថែមដ៏ល្អសម្រាប់មាន់។

**៣.២. ទ្រនំ ឬ ធ្នើសម្រាប់មាន់ដេក**

- \* ទ្រនំងាយស្រួលប្រមូលលាមកធ្វើដី និងងាយស្រួលសម្អាត
- \* ទ្រនំត្រូវទាបជាងសំបុក
- \* ចន្លោះធ្នើបង្កងមានប្រវែង ២០សង់ទីម៉ែត្រ ឬ ២តឺក



**ធ្នើទ្រនំសម្រាប់មាន់ដេកធ្វើពីបន្ទះឬស្បឿង**

**៣.៣. សំបុកមេមាន់**

- \* ត្រូវរៀបចំសំបុកមុនមេមាន់រកពង
- \* ចំនួនសំបុកត្រូវឱ្យស្មើគ្នាជាមួយចំនួនមេមាន់
- \* សំបុកអាចធ្វើពីបង្ហើ ឬស្បឿង កេស ។ល។
- \* សំបុកដាក់ ឬ ចងជាប់នឹងទ្រុង នៅកន្លែងមិនសូវមានពន្លឺ
- \* សំបុកអាចធ្វើពីចំបើងស្ងួត ឬស្លឹកចេក ដាក់ឲ្យក្រាស់ ដើម្បីផ្តល់កំដៅដល់ស៊ុតញាស់ល្អ
- \* ដើម្បីកំចាត់ស្រមើរក្នុងសំបុកត្រូវដាក់កំទេច

ថ្នាំជក់ ឬស្លឹកចេក ឬស្លឹកសាវម៉ារព្រៃ ដាក់នៅពីក្រោមសំបុក។



**សំបុកសម្រាប់មាន់ពង**

**៤. ស្នូកចំណី និងស្នូកទឹក**

ត្រូវដាក់ស្នូកទឹក និងស្នូកចំណីឱ្យបានគ្រប់គ្រាន់សម្រាប់មាន់ ។ ដើម្បីកាត់បន្ថយការចំណាយទិញ និងការកំពប់បាត់បង់ចំណី កសិករគួរកែច្នៃនូវសំភារៈដែលមានស្រាប់នៅក្នុងភូមិ ឬមានតម្លៃថោកៗ សម្រាប់ធ្វើជាស្នូកចំណី ។ អ្នកចិញ្ចឹមអាចយកប៊ីដុង ឬកានជ័រមកច្នៃជាស្នូកចំណីដែលបង្ហាញដូចរូបខាងក្រោម ៖



**ស្នូកចំណីកូនមាន់ធ្វើពីដបដីរ**



ស្លុកចំណីកូនមាន់ជំទង់ធ្វើពីធុងដី



ស្លុកចំណីកូនមាន់ជំទង់ធ្វើពីប៊ីដុងដី



កំប៉ុងទឹកជ័រសម្រាប់មាន់ឆឹក



## ជំពូក ២ ពូជ និងការបង្កាត់ពូជមាន់

ពូជមាន់ក្នុងស្រុក មានលក្ខណៈសម្បត្តិល្អសមស្របសម្រាប់កសិករចិញ្ចឹម និងពង្រីកផលិតកម្ម ។ មានឈ្មោះអាចបង្កាត់ពូជបាន លុះត្រាតែវាមានអាយុ ៦ខែ ចំណែកឯមាន់ញីពេញវ័យ និងចាប់ផ្តើមពងនៅពេលដែលវាមានអាយុ ៤-៥ខែ តែវាអាចបង្កកំណើតបាន លុះត្រាតែវាមានអាយុ ៥-៦ខែ ។ ប្រសិនបើ មេមាន់មានសុខភាពល្អ និងមានចំណីគ្រប់គ្រាន់ វានឹងផ្តល់ស៊ីតរៀងរាល់ពេកព្រឹកព្រលឹម ។

### ១. ការបង្កកំណើត

បន្ទាប់ពីពាក់មេ ស្តែមរស់នៅក្នុងបំពង់នាំអូវុលបាន ២-៣សប្តាហ៍ ។ ស្តែមអាចមានលទ្ធភាពបង្កកំណើតពេញលេញបានក្នុងរយៈពេល ៦ថ្ងៃ ។ បន្ទាប់ពីនេះលទ្ធភាពបង្កកំណើតរបស់វាថយចុះ ៖

- \* បន្ទាប់ពីពាក់រួច នៅថ្ងៃទី ១០ លទ្ធផលបង្កកំណើតបានត្រឹមតែ ៥០%
- \* បន្ទាប់ពីពាក់រួច នៅថ្ងៃទី ១៩ លទ្ធផលបង្កកំណើតបានត្រឹមតែ ១៥%

ជាទូទៅមេមាន់ពងក្នុងមួយលើកៗបានពី ៨-១៣គ្រាប់ ដោយមួយថ្ងៃពងមួយគ្រាប់ ។



### ២. ការបង្កាត់ស៊ីត និងការក្រាប

បន្ទាប់ពីផ្នែកអង្គលៀងនៃស៊ីតត្រូវបានបង្កកំណើតរួច មិនយូរប៉ុន្មានវានឹងក្លាយជាស៊ីតពេញលេញ ហើយ

ត្រូវបានបញ្ចេញមកក្រៅ ។ អំប្រើយ៉ុងនឹងលូតលាស់ដោយខ្លួនឯង ដោយមិនត្រូវការជំនួយពីមេ លើកលែងតែការក្រាបផ្តល់កំដៅ ។

- \* ស៊ីតត្រូវការសំណើម និងសីតុណ្ហភាពសមស្រប ដើម្បីញាស់ ( ៣៨-៣៩អង្សាសេ )
- \* មេមាន់ក្រាបលើស៊ីតពី ៨-១៣គ្រាប់
- \* មេមាន់ប្រើចំពុះបង្វិលស៊ីតជាប្រចាំ ដើម្បីការពារកុំឲ្យអំប្រើយ៉ុងស្លិតជាប់សំបក និងដើម្បីផ្តល់អុកស៊ីសែន
- \* មាន់ក្រាបក្នុងរយៈពេល ២១ថ្ងៃ

### ៣. ការជ្រើសរើសស៊ីតសម្រាប់ភ្ជួរ

- \* ស៊ីតដែលត្រូវជ្រើសរើសយកមកភ្ជួរ ត្រូវតែមានទំហំ រូបរាង និងពណ៌ល្អ
- \* មេមាន់ចាស់ និងមេមាន់ពងដំបូងតែងតែផ្តល់ស៊ីតដែលមានទំហំតូច ដូច្នោះកូនដែលញាស់មកក៏តូចដែរ
- \* មិនត្រូវភ្ជួរស៊ីតក្រខ្វក់ឡើយ
- \* មិនត្រូវធ្វើការលាងសំអាតស៊ីតទេ ព្រោះវានឹងបំផ្លាញប្រព័ន្ធការពារពីធម្មជាតិរបស់ស៊ីត ។

### ៤ .ការភ្ជួរស៊ីត និងការញាស់

ការភ្ជួរមានពីរបៀប គឺការភ្ជួរតាមធម្មជាតិ និងការភ្ជួរដោយម៉ាស៊ីន ។

#### ការភ្ជួរតាមធម្មជាតិ

- \* ទុកស៊ីតនៅស្ងៀមក្នុងសំបុក ដើម្បីទុកឲ្យមេក្រាបពង
- \* សំបុកត្រូវតែគ្មានស្រមើរ ឬថែ
- \* នៅពេលមេមាន់ពងអស់ វាចាប់ផ្តើមក្រាប
- \* ក្នុងកំឡុងពេលក្រាបនេះ មេមាន់តែងតែចាកចេញពីសំបុករយៈពេល ១៥នាទី ដើម្បីរកចំណីពេលនេះមេមាន់មិនសូវស៊ីច្រើនទេ ដូចនេះមុន

ពេលក្រាបវា ត្រូវតែមានសុខភាពល្អ

- \* ដំណើរការញាស់មានរយៈពេលពី ៤-១២ម៉ោង (មុនពេលកូនមាន់បំបែកសំបកចេញ)
- \* កូនមាន់បំបែកសំបកចេញដោយខ្លួនឯង ហើយមានសភាពសើម និងអស់កម្លាំង
- \* រយៈពេល ២-៣ ម៉ោង ក្រោយពីញាស់ វានឹងដេក ហើយសម្រាក
- \* ក្រោយពេលរោមស្អុត កូនមាន់នឹងធ្វើចលនា
- \* ផ្នែកលឿងនៃស៊ុតដែលមាននៅក្នុងខ្លួនវា នៅជាប់រហូតដល់ ៤៨ម៉ោង



**ការភ្ជាស់ដោយប្រើទូរភ្ជាស់**

- \* មិនចាំបាច់ប្រញាប់យកស៊ុតទៅដាក់ក្នុងទូរភ្ជាស់ឡើយ
- \* គេអាចរក្សាស៊ុតបានរយៈពេល ៦ថ្ងៃ ដោយដាក់ក្នុងបន្ទប់ត្រជាក់
- \* ដើម្បីការពាររំហូតទឹកចេញ ត្រូវរក្សាស៊ុតក្នុងថង់ប្លាស្ទិក ឬថង់ធ្វើពីកប្បាសដែលស្អាតល្អ
- \* រក្សានៅកន្លែងដែលមានសុវត្ថិភាព
- \* ទូរភ្ជាស់ត្រូវធានាថាមានចរន្តខ្យល់នាំអុកស៊ីសែនចូល និងនាំខ្សាច់កាបូនិកចេញ ព្រមទាំងនាំសំណើម
- \* រក្សាសីតុណ្ហភាពឲ្យនៅថេរ ក្នុងរង្វង់ ៣៧.៥ អង្សាសេ
- \* ត្រួតពិនិត្យសំណើម ដោយថ្លឹងស៊ុតមុនដាក់ក្នុងទូរភ្ជាស់ និងនៅពេលភ្ជាស់បាន ១៨ថ្ងៃ

(ប្រសិនបើបាត់បង់សំណើមលើស ២០% បានន័យថាខ្យល់ស្អុតខ្លាំង តែបើបាត់បង់តិចជាង ១០% គឺខ្យល់មានសំណើមខ្ពស់)



**ទូរភ្ជាស់អគ្គីសនី**

**ការបង្វិល**

ការបង្វិលស៊ុត ជាគោលបំណងដ៏សំខាន់ដើម្បីឲ្យស៊ុតលឿង នៅចំកណ្តាលស៊ុត ។ ប្រសិនបើគ្មានការបង្វិលទេអំប្រើយ៉ុងដំបូងនឹងងាប់ដូចនេះលទ្ធផលញាស់ទាប ។

ចំពោះការភ្ជាស់ដោយធម្មជាតិ មេមាន់តែងប្រើ



ក្នុងកំឡុងពេលបីថ្ងៃចុងក្រោយ អំប្រើយ៉ុងនឹងបង្វិលទៅរកទីតាំងញាស់

ចំពុះ ដើម្បីបង្កិលស៊ុត ។ ប៉ុន្តែចំពោះការភ្ជួរដោយទុរភ្ជួរវិញ ត្រូវបង្កិលស៊ុតឲ្យបាន ៤ដងក្នុងមួយថ្ងៃ ។ ក្រោយពេលដាក់ភ្ជួរបាន ១៤ថ្ងៃ មិនចាំបាច់បង្កិលស៊ុតទៀតទេ ជាពិសេស ៣ថ្ងៃចុងក្រោយនៃការភ្ជួរ មិនត្រូវបង្កិលស៊ុតឡើយ ។

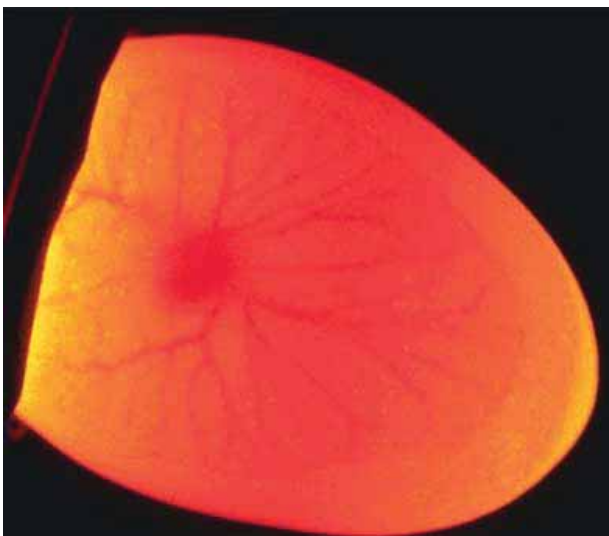
ក្នុងកំឡុងពេលបីថ្ងៃចុងក្រោយ អំប្រើយ៉ុងនឹងបង្កិលទៅរកទីតាំងញាស់

**ការឆ្លុះស៊ុត**

បន្ទាប់ពីភ្ជួរបាន ១សប្តាហ៍ តាមរយៈការឆ្លុះយើងអាចឃើញបណ្តាញសរសៃឈាមព័ទ្ធជុំវិញចំណុចខ្មៅ នោះមានន័យថាអំប្រើយ៉ុងលូតលាស់ល្អ ។

ការឆ្លុះនេះមានសារៈសំខាន់ណាស់សម្រាប់ឲ្យយើងយកស៊ុតដែលខូចចេញ ចៀសវាងក្លិនស្អុយ នៅក្នុងទុរភ្ជួរ ។

ដើម្បីឆ្លុះស៊ុតបាន ត្រូវដាក់ពន្លឺក្នុងប្រអប់មួយដែលមានចោះប្រហោងប៉ុនទំហំស៊ុត ។



ការឆ្លុះស៊ុត

ក្នុងកំឡុងពេលបីថ្ងៃចុងក្រោយ អំប្រើយ៉ុងនឹងបង្កិលទៅរកទីតាំងញាស់

**៥ ការជ្រើសរើសកូនមាន់ចិញ្ចឹម**

- \* រាងល្អ ភ្លៀវភ្លា ជើងលឿង
- \* ចំពោះកូនមាន់ដែលរោមស្អិតជាប់គ្នា ហើយ

ពោះធ្លាក់ ឬរឹង និងមានពំណខ្លៅមិនគួរយកមកចិញ្ចឹមទេ។



កូនមាន់មានសភាពរស់រវើក និងភ្លៀវភ្លា

**៦ ការជ្រើសរើសបាមាន់**

- \* រាងល្អ ភ្លៀវភ្លា ជើងលឿង
- \* មាឌធំ ទម្ងន់ ២,៥ គីឡូក្រាម
- \* ពូកែជាន់មេ (បង្កាត់ពូជ)
- \* មានអាយុចាប់ពី ៩ ខែ ឡើង តែមិនត្រូវលើសពី ៣ ឆ្នាំឡើយ
- \* មានមេបាដែលមានកូនច្រើន និងគ្មានជម្ងឺឆ្លង



បាមាន់មាឌធំ និងសុខភាពល្អ

**៧ ការជ្រើសរើសមេមាន់**

- \* រាងល្អ ខ្លាំងមាំ ជើងលឿង
- \* គ្មានជំងឺ និងសុខភាពល្អ
- \* ត្រូវមានអាយុ ៧ ខែឡើង និងមានទម្ងន់ច្រើនជាង ១,២ គីឡូក្រាម
- \* រើសចេញពីមេមាន់ដែលបានផ្តល់កូន ៤ សារក្នុងមួយឆ្នាំយ៉ាងតិច
- \* ពងមួយសារពី ១០ ទៅ ១២ ពង ហើយអត្រាញាស់ ពី ៨ ក្បាលឡើង ហើយដែលកូនមាន់ទាំងនោះសកម្ម និងភ្លៀវភ្លា។



ពូជមេមាន់មានមាឌធំ និងជើងសម្បុររមៀត

**សំគាល់:**

មេ និងបា គួរមានស្រកាងជើងក្រាស់ល្អ ជើងមាំ សិរក្រហម ស្បែកកស្មើទន់ ។ បា១ក្បាល សម្រាប់មេ ៦ ទៅ ៧ ក្បាល។

**៨. ការបង្កាត់ពូជមាន់**

យើងអាចជ្រើសរើសពូជមាន់មកចិញ្ចឹម អាស្រ័យលើគោលបំណងរបស់អ្នកចិញ្ចឹម ។ ពូជមាន់ក្នុងស្រុកមានលក្ខណៈសមស្របបំផុតសម្រាប់ស្ថានភាពកសិករក្នុងពេលបច្ចុប្បន្ននេះ ។ បើអ្នកចិញ្ចឹម ចង់បានផលិតកម្មសាច់ខ្ពស់ និងលូតលាស់លឿន ត្រូវយកពូជមាន់មេក្នុងស្រុកបង្កាត់ជាមួយពូជកូនកាត់នាំចូល ដូចជា៖ ពូជកូនកាត់អ៊ីសាប្រាន (ខេអាយ) ជាដើម ។ ប៉ុន្តែត្រូវជ្រើសរើសប្រភេទពូជនាំចូលដែលមានសម្បុរប្រហាក់ប្រហែលពូជក្នុងស្រុក ទើបងាយស្រួលលក់ និងមានតម្រូវការសម្រាប់ទីផ្សារខ្ពស់ ។

**ពូជក្នុងស្រុក**

- \* ស្តាំទៅនឹងមជ្ឈដ្ឋានបានខ្ពស់
- \* សមស្របទៅនឹងអ្នកចិញ្ចឹមតូចតាច ព្រោះវាអាចដើរកាយរកស៊ីដោយខ្លួនឯង និងងាយស្រួលចិញ្ចឹម
- \* វាមានដងខ្លួនតូច ដូចនេះវាត្រូវការចំណីតិចដែរ
- \* ពេញវ័យនៅអាយុ ២៨សប្តាហ៍
- \* ផ្តល់ស៊ីតតិច ( ៤០-៦០ គ្រាប់ក្នុងមួយឆ្នាំ) និង
- \* ស៊ីតមានទម្ងន់ពី ២៥-៤៥ក្រាម ក្នុងមួយគ្រាប់



- \* ចំនួនកូនមាន់ញាស់ក្នុងមួយសំបុកទាប ( មួយសម្បុកជាមធ្យម ៧ក្បាល )
- \* វដ្តផលិតកម្មវែង (ពង ១៦ថ្ងៃ ក្រាប ២១ថ្ងៃ បណ្តើរកូន ៤២ថ្ងៃ)
- \* មេមាន់ភាគច្រើនផលិតកូនបានពី ៤-៥ដងក្នុងមួយឆ្នាំ
- \* បញ្ហាកង្វះចំណី ជម្ងឺ ពពួកសត្វចង្រៃ និងគ្រោះថ្នាក់ផ្សេងៗ ធ្វើឲ្យអត្រាស្លាប់មានដល់ពី ៦០-៧០%
- \* ស៊ីតភាគច្រើន ទុកសម្រាប់ភ្ជាស់ មិនមែនសម្រាប់លក់ ឬសម្រាប់ហូបទេ
- \* អាយុលើសពី ៦ខែ មានទម្ងន់ត្រឹមតែ ១.២-១.៥គ្រូ
- \* បរិមាណសាច់ទាប តែមានរសជាតិ





មេមាន់ពូជក្នុងស្រុកបណ្តើរកូន ៥ក្បាល



មេមាន់បណ្តើរកូនលើស ១ខែ ទោះកូននៅតែបីក្បាល



**ជំពូក ៣**  
**វដ្តផលិតកម្មមាន់ និងការថែរក្សាកូនមាន់**

**១. វដ្តផលិតកម្មមាន់**

វដ្តផលិតកម្ម ឬ រយៈពេលញាស់មួយសំបុករបស់មេមាន់ ១ក្បាល មានរយៈពេល ៥៦ថ្ងៃ ប្រសិនបើអ្នក ចិញ្ចឹមអនុវត្តតាមបច្ចេកទេសបង្ហាញខាងក្រោម។ ដូច្នោះមេមាន់ ១ក្បាល អាចទទួលបានកូនមាន់ជាមធ្យម ៥-៧ សំបុក ក្នុង ១ឆ្នាំ។



**គំនូសតារាងវដ្តផលិតកម្មកូនមាន់**

**សំគាល់:**

បើសិនជាកសិករមានបទពិសោធន៍គ្រប់គ្រាន់ នោះកសិករអាចបំបែកកូនចេញពីមេ បន្ទាប់ពីញាស់រួចភ្លាម ដូច្នោះក្នុង ១ឆ្នាំ កសិករអាចទទួលបានកូនមាន់ពី ៧-៨សំបុក សម្រាប់មេមួយក្បាល ។ ប៉ុន្តែកូនមាន់ទាំងនោះត្រូវ ការថែរក្សាយ៉ាងត្រឹមត្រូវ ។

**២. ការថែរក្សាកូនមាន់ទើបញ្ជាស់**

កូនមាន់ដែលទើបញ្ជាស់ងាយរងគ្រោះ និងអត្រាស្លាប់ខ្ពស់ប្រសិនបើមិនបានថែរក្សាត្រឹមត្រូវ ។ ដូច្នោះ ដើម្បីការពារកូនមាន់កុំឱ្យស្លាប់ ត្រូវអនុវត្តដូចខាងក្រោម:

- \* ថែរក្សានៅកន្លែងដែលមានសុវត្ថិភាព
- \* កម្រាលត្រូវតែស្ងួត (អាចប្រើចំបើង ឬអង្កាម) ដើម្បីងាយស្រួលក្នុងការប្រមូលជាប្រចាំ
- \* ដាក់កូនមាន់ ២០ក្បាល ក្នុង ១ម<sup>២</sup>
- \* កន្លែងដែលមានបរិយាកាសក្តៅល្មម និងស្អាតល្អ

\* ផ្តល់នូវទឹក និងចំណីអាហារដែលងាយស្រួលរំលាយ និងគ្រាប់ល្អិតៗ ឱ្យបានគ្រប់គ្រាន់។  
**តើត្រូវបំបែកកូនមាន់ ចេញពីមេនៅអាយុ ១០ថ្ងៃ ដូចម្តេច ?**

- ក. រៀបចំទ្រុងសម្រាប់ដាក់កូនមាន់រួចជាស្រេច ដោយបាតទ្រុងដាក់អង្កាម ឬកំទេចអាចម៍រណារ
- ខ. ត្រូវយកទាំងមេ និងកូន ទៅដាក់ក្នុងទ្រុងកូនមាន់ជាមួយគ្នា ក្រោយពីកូនញាស់អស់
- គ. ពេលកូនមាន់អាយុបាន ១០ថ្ងៃ ត្រូវដកមេចេញពីកូនទៅដាក់ក្នុងទ្រុងមេពង ។ មិនអនុញ្ញាតឱ្យមេមាន់ ចូលក្នុងទ្រុង ឬមកកែវកូនមាន់ឡើយ ។
- ឃ. ត្រូវយកបាវ ឬក្រដាសព័ទ្ធជុំវិញទ្រុងកូនមាន់ដើម្បីរក្សាកំដៅ ។
- ង. កូនមាន់អាយុបាន ១ខែ ត្រូវយកទៅចិញ្ចឹមនៅក្នុងទ្រុងបំប៉នរហូតដល់ពេលលក់។

**តើត្រូវផ្តល់កំដៅកូនមាន់ដូចម្តេច ដើម្បីឱ្យលូតលាស់ល្អ ?**

ការក្រុងរបស់មេ: បើសិនមេមាន់ វាក្រុងកូនរបស់វាក្រោមស្លាប នោះកូនមាន់ នឹងទទួលកំដៅពីមេវា ៣៥-៣៧ អង្សាសេ។

ការចិញ្ចឹមគ្មានមេ: ត្រូវផ្តល់កំដៅឱ្យកូនមាន់ដូចមេមាន់ដែរ

- \* បើសីតុណ្ហភាពទាប នោះកូនមាន់នឹងខ្សោយ រងា ឈឺ ហើយបណ្តាលឱ្យការលូតលាស់យឺត
- \* បើសីតុណ្ហភាពខ្ពស់នឹងធ្វើឱ្យរោមកូនមាន់ដុះមិនល្អ
- \* ត្រូវត្រៀមកំដៅសម្រាប់កូនមាន់
- \* ត្រូវផ្តល់ទឹក និងចំណីឱ្យបានគ្រប់គ្រាន់ និងមានគុណភាព

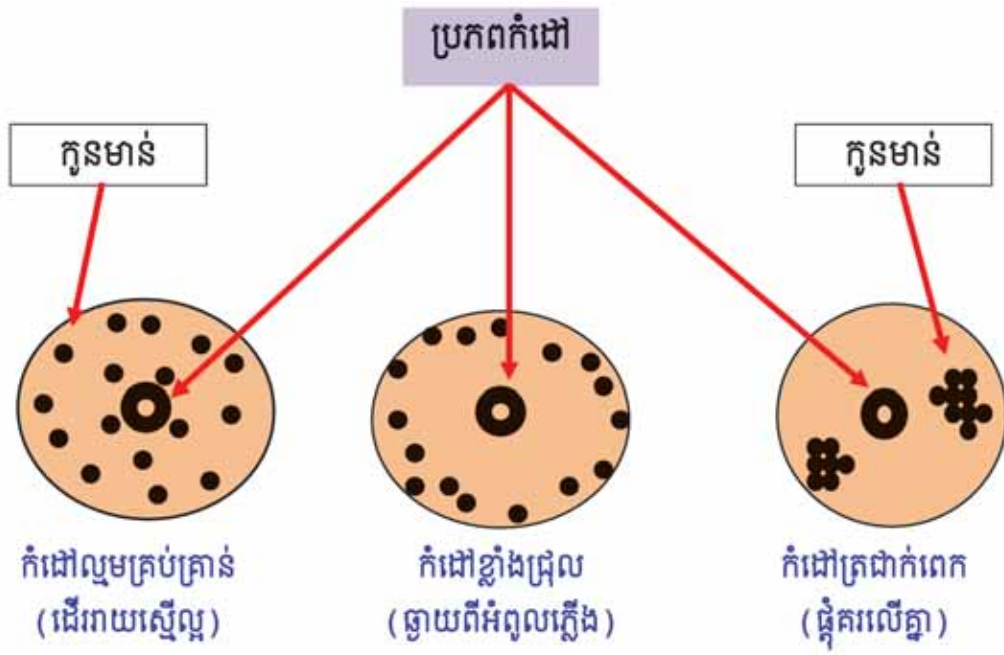


ផ្តល់កំដៅកូនមាន់ដោយប្រើរងើកជូង

ផ្តល់កំដៅកូនមាន់ដោយប្រើអំពូលភ្លើងមូល

សញ្ញាបង្ហាញពីកំដៅក្នុងទ្រុងកូនមាន់

- \* កំដៅល្មមគ្រប់គ្រាន់: កូនមាន់ដើររកស៊ីរាយប៉ាយល្អពេញក្នុងទ្រុង
- \* កំដៅខ្លាំងជ្រុល: កូនមាន់ឃ្លាតឆ្ងាយពីប្រភពកំដៅ ឬ ស្រែកយំពេញទ្រុង ឬ រត់ប្រសេចប្រសាច
- \* កំដៅត្រជាក់ខ្លាំង: កូនមាន់ប្រមូលផ្តុំគ្នា ឬ គរលើគ្នា



សញ្ញាសំខាន់ៗស្តីពីការផ្តល់កំដៅកូនមាន់



## ជំពូក ៤ ការកែលម្អពូជ និងការជម្រុះមាន់

គោលបំណងសំខាន់ គឺដើម្បីបង្កើនផលិតកម្មសាច់ និងផលិតកម្មស៊ុតខ្ពស់ ។ វិធីសាស្ត្រល្អបំផុតក្នុងការកែលម្អពូជមាន់ គឺការបង្កាត់ខ្លែងរវាងពូជមាន់ក្នុងស្រុកជាមួយពូជនាំចូល ។



មាន់គកពូជកូនកាត់ (មេអ៊ីសាប្រោន ជាមួយបាមាន់ជល់)

មាន់ស្រុកផ្តល់នូវ ៖

- \* បង្កើនការលូតលាស់ដើម្បីឆាប់បានលក់(ខែ)
- \* បង្កើនគុណភាពសាច់
- \* រក្សារសជាតិឆ្ងាញ់ដូចមាន់ពូជក្នុងស្រុក
- \* អាចចិញ្ចឹមក្នុងលក្ខណៈលែងសេរី



បាថ្មីចិញ្ចឹមលែងដូចមាន់ពូជក្នុងស្រុក



កូនមាន់ពូជកូនកាត់

### ២. ការជម្រុះ

តាមធម្មតាកសិករមិនដែលជម្រុះមាន់ទេ លើកលែងតែវាស្លាប់ ឬឈឺដោយសារជម្ងឺ ។ ការទុកមេ បាមាន់ ចិញ្ចឹមរហូតដល់អាយុច្រើនជាង ៣ឆ្នាំ វាមិនអាចផ្តល់លទ្ធផលល្អទេ ព្រោះវាអាចធ្វើឱ្យមេមាន់ផ្តល់ពងតិច និង អត្រានៃការញាស់តិចដែរ ជាពិសេសអត្រាស្លាប់ខ្ពស់ ។ ដូច្នេះដើម្បីឱ្យទទួលបាននូវលទ្ធផលល្អ ត្រូវជម្រុះមេមាន់ និងបាមិនឱ្យអាយុលើសពីអាយុ ៣ឆ្នាំ ។ បើសិនជាទុកមេ ត្រូវផ្លាស់ប្តូរបាចេញ ដោយទិញបាថ្មីមកជំនួសវិញ តែត្រូវប្រយ័ត្នការជាន់ឈាមចំពោះបាថ្មី និងប្រយ័ត្នចំពោះការផ្ទុកនូវជម្ងឺឆ្លង ។

### ១. ការបង្កាត់ពូជ

ការជ្រើសរើសពូជ ដោយប្រើបាពូជកូនកាត់មេអ៊ីសាប្រោន ជាមួយបាមាន់ជល់ មកបង្កាត់ជាមួយមេ

## ជំពូក ៥ ចំណីអាហារសម្រាប់មាន់

### ១. ការផ្តល់ចំណី

ការផ្តល់ចំណីវាមានទំនាក់ទំនងយ៉ាងជិតស្និទ្ធ ទៅនឹងការចិញ្ចឹម ៖

#### ការចិញ្ចឹមព្រៃឯសេរី

មាន់ដើរកសិចំណីដោយខ្លួនឯង ហើយនៅពេល យប់ដេកលើចុងឈើ ។ នៅពេលថ្ងៃមាន់ដើរកសិចំណី ជុំវិញភូមិ ។ ចំណីដែលមាន់ដើរកសិខ្លួនឯងរួមមាន ខ្យង កណ្តៀវ ដង្កូវ ជន្លេន សត្វល្អិត ស្មៅ ស្លឹករុក្ខជាតិ រុក្ខជាតិ ទឹក អនុផលក្រោយពេលប្រមូលផល ។ ប៉ុន្តែការកសិ ចំណីដោយខ្លួនឯងមាន់មិនអាចស៊ីបានគ្រប់គ្រាន់ឡើយ ដូច្នេះត្រូវផ្តល់ចំណីបន្ថែមដល់មាន់ទាំងនោះ ដូចជាកាក សំណល់ផ្ទះបាយ និងអនុផលកសិកម្ម ។



ការផ្តល់ដើមចេកហាន់ជាចំណីបន្ថែមដល់មាន់

#### ការចិញ្ចឹមដោយមាន់ឆ្មា

មាន់ដើរកសិចំណីដោយខ្លួនឯង ហើយនៅពេល យប់គេឲ្យដេកក្នុងទ្រុង ។

#### ការចិញ្ចឹមពាក់កណ្តាលវប្បកម្ម

មាន់ដើរកសិចំណីដោយខ្លួនឯងក្នុងកន្លែងកំណត់ មួយ និងផ្តល់ចំណីបន្ថែមដល់មាន់ទាំងនោះ ដូចជា កាក សំណល់ផ្ទះបាយ និងអនុផលកសិកម្ម ។

ការចិញ្ចឹមមាន់ដាក់ទ្រុងបង្ហាង គឺមានពីងផ្នែក ទាំងស្រុងទៅលើការផ្តល់ចំណីឱ្យ ។ តម្រូវការចំណីនេះ មានការកើនឡើងទៅតាមអាយុ និងទម្ងន់របស់វា ។ មាន ត្រូវការចំណីដែលមានគុណភាពសម្រាប់ទ្រទ្រង់រាង កាយ ការរីកលូតលាស់ ផលិតកម្មស៊ុត និងសាច់។ កូន មាន់តូចៗដែលមានអាយុពី ១ ថ្ងៃ ដល់ ៤៥ ថ្ងៃ ត្រូវការ ចំណីដែលមានគុណភាពល្អ និងមានគុណភាពខ្ពស់ ដើម្បីការលូតលាស់របស់វា ។

ការផ្តល់ចំណីបន្ថែម មានសារៈសំខាន់ណាស់ ព្រោះវាជួយរក្សាមាន់នៅរដូវខ្សត់ចំណី (រដូវប្រាំង) ជួយ ផ្តល់បន្ថែមនូវប្រភពវីតាមីន រ៉ែ ប្រូតេអ៊ីន និងថាមពល ដែលខ្លះនៅក្នុងចំណីពេលវារកសិដោយខ្លួនឯង ដើម្បី ឲ្យមាន់មាន៖

- \* សុខភាពល្អ
- \* ការលូតលាស់ធំធាត់លឿន
- \* ការបន្តពូជល្អ

ក្រៅពីចំណី ត្រូវផ្តល់ទឹក ដល់មាន់ឱ្យបានគ្រប់ គ្រាន់ជាប្រចាំ ។

### ២. វត្ថុធាតុដើមសម្រាប់ផ្សំចំណី

#### ២.១ ស្រូវ និងអនុផល

ជាចំណីដែលគេប្រើសម្រាប់ផ្តល់ជាចំណីបន្ថែម ដោយផ្តល់នូវ ៖



- \* ចុងអង្ករ ជាចំណីផ្តល់នូវថាមពល
- \* កន្ទក់ ជាចំណីផ្តល់នូវថាមពល និងមានប្រូតេអ៊ីនពី ៨-១២% ហើយសំបូរជូស្ទូរ និង វីតាមីន បេ ។

**២.២ កោត**

កសិករកម្រប្រើណាស់ តែពោតជាប្រភេទចំណី មានដែលមានប្រសិទ្ធិភាពខ្ពស់ ដែលកសិករគួរតែកិនធ្វើ ជាចំណីសម្រាប់មាន់ ព្រោះវា

- \* ជាប្រភពផ្តល់នូវថាមពល
- \* មានប្រូតេអ៊ីនពី ៩-១០%
- \* ជាអ្នកផ្តល់ពណ៌ ( ជួយបង្កើនពណ៌លឿងនៅ ស្បែក និងស៊ុត )



**២.៣ សណ្តែកសៀង**

គេកម្រផ្តល់ឲ្យមាន់ចិញ្ចឹមព្រលែងសេរីណាស់។ សណ្តែកសៀងមានសារៈសំខាន់បំផុតសម្រាប់ផ្សំជាចំណី ប៉ុន្តែគេចាំបាច់ត្រូវតែចម្អិនជាមុន ដោយលីង ឬស្មៅក្នុង រយៈពេលពី ២០-៣០នាទី ។ វាផ្តល់នូវ

- \* ប្រភពផ្តល់ថាមពល ( សំបូរជាតិប្រេង )
- \* មានប្រូតេអ៊ីនលើសពី ៤០%



**២.៤ មើមដំឡូងមី**

មើមដំឡូងមីមានថាមពលខ្ពស់ តែវាខ្វះ ប្រូតេអ៊ីន ។ ប៉ុន្តែមើមដំឡូងមីមានជាតិល្វីង ដូចនេះដើម្បីឲ្យ មាន់ស៊ីបានច្រើន ចាំបាច់ត្រូវតែលាយជាមួយវត្ថុធាតុ ដើមផ្សេងៗទៀត ។

គ្រប់ផ្នែកទាំងអស់របស់ដំឡូងមី មុននឹងប្រើ ប្រាស់ជាចំណីសត្វ ត្រូវហាលឲ្យស្ងួតដើម្បីកាត់ជាតិ ពុល ។



**២.៥ ស្លឹកដំឡូងមី**

មុននឹងប្រើចាំបាច់ត្រូវហាលជាមុន ។

- \* វាសំបូរប្រូតេអ៊ីន ( មានលើសពី ២០% )
- \* សំបូរវីតាមីន និងសំបូរសារធាតុផ្តល់ពណ៌ ដែលជួយបង្កើនពណ៌លឿងដល់ស្បែក និងស៊ុត
- \* ជួយបង្កើនភាពស្អា ដែលជួយទៅលើសុខភាព
- \* សម្រាប់មាន់ពង គេប្រើ ១០ក្រាម ក្នុងមួយ ក្បាល ក្នុងមួយថ្ងៃ ។



**៣. សមាសធាតុចំណីសំបូរជាតិសាច់(ប្រូតេអ៊ីន)**

ប្រូតេអ៊ីនមានសារៈសំខាន់សម្រាប់ជួយការលូត

លាស់របស់រាងកាយ សាច់ ស្បែក សម្រាប់ផលិតពង។ ប្រូតេអ៊ីន អាចរកបានពី កន្ទក់ ចុងអង្ករ ត្រី ម្សៅត្រី ម្សៅត្រីក្រៀម កង្កែប ជន្លេន កូនដង្កូវ សត្វល្អិត ពពួកសណ្តែក សាច់ដូងស្ងួត ស្លឹកកន្ទុំថេត ស្លឹកដំឡូងឈើស្ងួត ត្រកូន ចកបាយទា ។ល។

ចំពោះប្រភេទក្នុងជីវិតបន្លែត្រូវហាលឱ្យស្ងួតល្អ និង បុកឱ្យម៉ត់មុនឱ្យមាន់ស៊ី ។ ចំណែកឯការកែច្នៃស្លឹកដំឡូងឈើស្ងួតជាប្រភពប្រូតេអ៊ីនអាចអនុវត្តដូចតទៅ៖





- យកតែស្លឹកដំឡូងមីផ្នែកខាងចុងប្រហែល ៣ ទៅ ៤ តឹក
- កាប់ចិញ្ចាស្លឹកដំឡូងមីឱ្យតូចល្អិត ហើយហាល ឱ្យស្ងួតល្អ
- បន្ទាប់មកយកស្លឹកដែលស្ងួតបុកឱ្យម៉ត់ជាម្សៅ
- លាយម្សៅស្លឹកដំឡូងមីស្ងួត ជាមួយសារធាតុផ្សំចំណីផ្សេងៗទៀតដែលកសិករមាន។

		
ជន្លេន	កំពិស	កូនត្រី
		
សាច់ខ្យង	កណ្តាប	ចង្រិត
		
មេភ្លៀង	កណ្តៀវ	ដង្កូវ
		
សណ្តែកបាយ	សណ្តែកសៀង	ស្លឹកដំឡូងមី
	← ស្លឹកកន្ទុំថេត ប្រភពចំណីផ្តល់នូវប្រូតេអ៊ីន	

**៤. សមាសធាតុចំណីសំបូរថាមពល**

ជាសារធាតុមួយ ជួយផ្តល់ថាមពលក្នុងការរស់នៅ ផលិត ឬស៊ីចំណី និងការធ្វើចលនា ។ ប្រភពថាមពល អាចមាននៅក្នុងពោត ចុងអង្ករ កន្ទក់ កាកដូងស្ងួត មើមរុក្ខជាតិ កាកសំណល់បន្លែ ដំឡូងជ្វា កាកសំណល់ផ្លែឈើ ពពុះស្ករត្នោត ស្ករ កាកសំណល់ប្រេង-ខ្លាញ់។

**ប្រភពចំណីអាហារផ្តល់ថាមពល**

	
ស្រូវ និងអង្ករ	ពោត
	
ដំឡូងជ្វា	កន្ទក់

ចំពោះមើមដំឡូងមី និងត្រាវ គេអាចកាត់ហាល ថ្ងៃ បន្ទាប់មកបុក ឬ កិនឱ្យម៉ត់សម្រាប់ចំណីមាន់។

**☞ ចូរយកចិត្ត!**

ចិតយកសំបកមើមដំឡូងចេញ ពីព្រោះវាមានជាតិពុល។

**៥. សមាសធាតុចំណីសំបូរជីវជាតិ**

សារធាតុជីវជាតិសេស កាល់ស្យូម និងផូស្វ័រ មានសារៈសំខាន់ធ្វើឱ្យឆ្អឹងលូតលាស់ល្អ និងបង្កើតសំបកស៊ីត។ កង្វះកាល់ស្យូម និងផូស្វ័រ បណ្តាលឱ្យមានលូតលាស់យឺត មេមាន់រាគពង (ពងចេញមកមានសំបកទន់ៗ) និង ចឹកស៊ីពង ឬ សំបកពងខ្លួនឯង។ ប្រភពនៃជីវជាតិវីមាន៖ សំបកខ្នងខ្មៅ សំបកក្តាម ឆ្អឹងត្រី អំបិល ថ្លើមសត្វ។

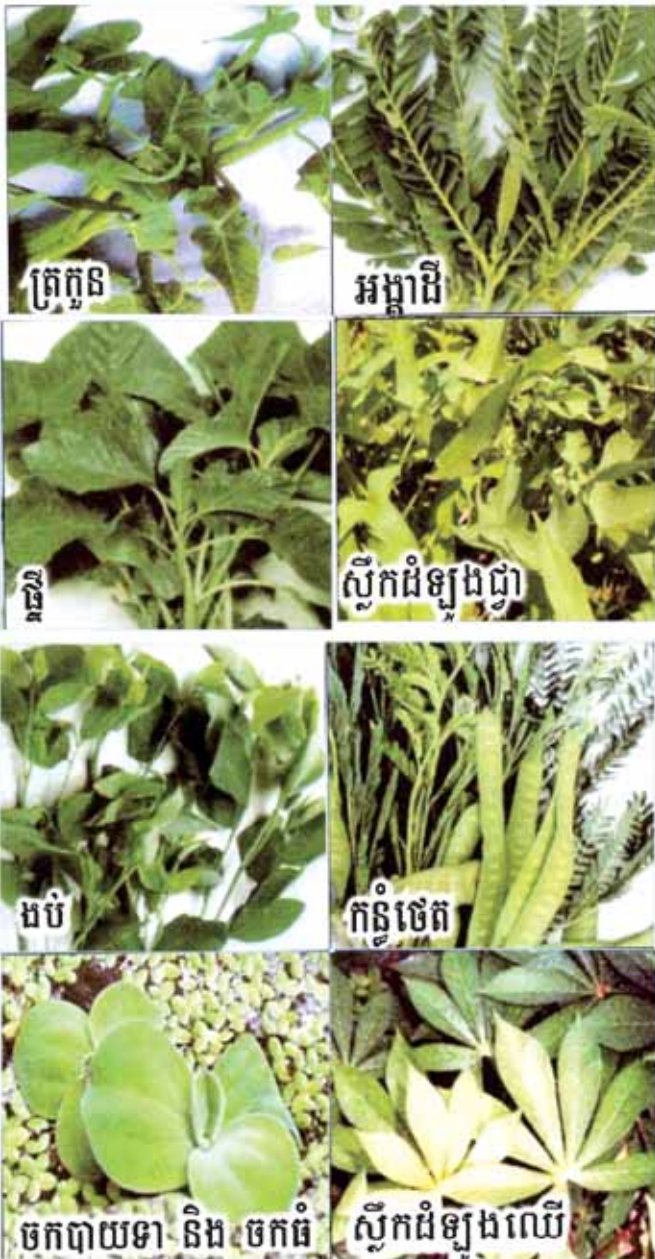




របៀបផលិតម្សៅកាល់ស្យូម

**៦. សមាសធាតុចំណីសំបូរវីតាមីន**

ចំណីដែលសំបូរទៅដោយវីតាមីនមានៈ រុក្ខជាតិ បៃតង ស្លឹកបាស កន្ទំថេត ស្មៅ ត្រកួន ចក ។ល។



រុក្ខជាតិសំបូរវីតាមីន

**៥ បំណែង:**

មិនត្រូវឱ្យមានស៊ីបន្លែ ឬរុក្ខជាតិបៃតងដែលបាញ់ ថ្នាំពុលឡើយ ព្រោះវាអាចបណ្តាលឱ្យមានមាន សុខ ភាពមិនល្អ (ឈឺ) និងស្លាប់ ជាពិសេសកូនមាន់ ។

**របៀបធ្វើថ្នាលស្មៅ និងបន្លែជាចំណីមាន់**

កសិករគួរតែធ្វើថ្នាលដាំស្មៅច្រើនប្រភេទ លាយ ជាមួយត្រកួននៅជិតផ្ទះ ឬជិតទ្រុងមាន់ ដើម្បីងាយស្រួល ផ្គត់ផ្គង់ចំណីមាន់ ដែលជួយកាត់បន្ថយការចំណាយលុយ ទិញ ឬ ចំណាយពេលវេលាច្រើនសម្រាប់ដើររក។ មុន ផ្តល់ឱ្យមាន់ស៊ីត្រូវហាន់វាឱ្យល្អិតៗជាមុនរួចយកទៅច្របល់ លាយជាមួយចំណីផ្សំផ្សេងៗទៀត។



ថ្នាលដាំស្មៅលាយជាមួយត្រកួន



ហាន់ស្មៅ និងត្រកួនឱ្យល្អិតៗលាយជាមួយចំណី

**៧. ការវិភាគបន្លែក្រហម សម្រាប់ជាចំណី ម៉ែមែន**

៧.១ សារៈប្រយោជន៍របស់ជន្លេនក្រហម

- \* ងាយស្រួលចិញ្ចឹម
- \* ជន្លេនសំបូរដោយប្រូតេអ៊ីន
- \* ផ្តល់ជាចំណីជាតិសាច់ (ប្រូតេអ៊ីន) សម្រាប់ឱ្យមានលូតលាស់ល្អ
- \* ជួយកាត់បន្ថយការចំណាយលើចំណីសម្រាប់ចិញ្ចឹមមាន់



ពូជជន្លេនក្រហម

៧.២ របៀបចិញ្ចឹមជន្លេន ដើម្បីឱ្យលូតលាស់បានល្អ

**ក-ទីកន្លែងសមស្របសម្រាប់ចិញ្ចឹមជន្លេន**

- \* មានទីទួលមិនលិចទឹក ឬទឹកហូរកាត់
- \* មានផ្ទៃដីបាតរាបស្មើ
- \* មិនមានសំបុកស្រមោចនៅក្បែរ
- \* ធានាសុវត្ថិភាពពីការបំផ្លាញពីកត្តាផ្សេងៗ

**ខ-របៀបរៀបចំការចិញ្ចឹម**

ដើម្បីឱ្យបានជោគជ័យ ត្រូវអនុវត្តដូចខាងក្រោម៖

- \* ដាក់របាយទំព័រ ២ ជាន់ផុតពីដី ដែលមានទទឹង១,២ម បណ្តោយ ២,៥ម ទៅ ៣ម និងកំពស់ ០,៣ម (៣តឹក)។
- \* របាយខាងក្រោមមានកំពស់ពីដី ០,១៥ម និងរបាយខាងលើមានកំពស់ពីដី ០,៣ម
- \* ជញ្ជាំង និងបាតក្រាលដោយផ្ទាំងកៅស៊ូក្រាស់ រួចចោះរន្ធតូចៗនៅបាតដើម្បីកុំឱ្យជាំទឹក
- \* ដាក់លាមកគោស្រស់កំរាស់ ០,១ ម
- \* ស្រោចទឹកឱ្យសើម ទើបដាក់ពូជជន្លេន បន្ទាប់មកអាចស្រោចទឹកពីលើបន្តិចទៀត
- \* ធ្វើដំបូលការពារកំដៅ និងភ្លៀងឱ្យបានជិតល្អ
- \* ធ្វើតម្របពីលើដើម្បីការពារពីការស៊ីបំផ្លាញពីសត្វផ្សេងៗ (សត្វគីង្កក់ ហ៊ឹង កង្កែប ថ្លែន ស្រមោច...)



រៀបចំកន្លែងចិញ្ចឹម និងដាក់លាមកគោ



ស្រោចទឹកឱ្យសើមល្មម



ដាក់ពូជជន្លេនចិញ្ចឹម



ការធ្វើដំបូលការពារកំដៅ និង ភ្លៀង

**គ-របៀបថែទាំ និងផ្តល់ចំណី**

- \* ស្រោចទឹក ២ថ្ងៃម្តងការពារកុំឱ្យស្ងួត
- \* បន្ថែមចំណីដោយលាមកគោ ៣ ថ្ងៃ ម្តង
- យ-ការផ្តល់ចំណី(ជន្លេន)ឱ្យមាន់ស៊ី**
- \* រយៈពេល ២ ខែអាចប្រមូលផលជន្លេន ឲ្យមាន់ស៊ីបាន



ការដាក់ជន្លេនឲ្យមាន់ជាចំណីបន្ថែម

- \* ក្នុង ១ថ្ងៃ អាចផ្តល់ជន្លេនឱ្យមាន់មួយ ក្បាល ស៊ីចំនួនពី ៣-៤ជន្លេន

**៨. ការផលិតកូនដង្កូវ**

ដើម្បីផលិតបានជាកូនដង្កូវត្រូវ ៖

- \* យកកាកសំណល់ផ្ទះបាយ និងបន្លែ ដាក់ចូលក្នុងធុង ដើម្បីឲ្យរុយពងដាក់
- \* ដើម្បីឲ្យបានកូនដង្កូវច្រើន អាចបន្ថែមលាមកមាន់ទៅក្នុងធុងនោះ
- \* នៅពេលក្តៅខ្លាំង ត្រូវគ្របធុងនោះ ដើម្បីចៀសវាងកុំឲ្យពងរុយងាប់
- \* កូនដង្កូវអាចត្រូវប្រមូលទៅឲ្យមាន់ស៊ីបាន នៅពេលវាលូតលាស់បានពី ៥-១០ថ្ងៃ ។
- \* បើលើសពីនេះ កូនដង្កូវនឹងលូតលាស់ ក្លាយជាវាយ ។



## ជំពូក ៦ ការផ្តល់ចំណីនិងទឹកដល់មាន់

### ១. ការផ្តល់ចំណីដល់មេ បា និងមាន់ដំ

ត្រូវផ្តល់ចំណីឱ្យមាន់បាន២-៣ដងក្នុងមួយថ្ងៃ ដោយលាយបញ្ចូលគ្នារវាងចំណីបាវ (ផ្សំស្រេច) ៥០% និងចំណីដែលមានក្នុងភូមិ ៥០% (ដូចជា: កន្ទក់ ចុងអង្ករ ស្រូវ ត្រកូន បន្លែបៃតងជាដើម)។ ចំពោះត្រកូន និងបន្លែត្រូវហាន់ឱ្យល្អិតៗ ។



### ២. ការផ្តល់ចំណីដល់កូនមាន់

ដើម្បីបង្កើនអត្រាសរសៃកូនមាន់ និងមាន់កំពុងលូតលាស់ ចាំបាច់ត្រូវប្រើចំណីគ្រាប់ ។ ត្រូវផ្តល់ចំណីបាវគ្រាប់ល្អិត (ផ្សំស្រេច) ដល់កូនមាន់រហូតដល់អាយុក្រោម ១ខែ ឱ្យបានច្រើនដង (៤-៥ដង) ក្នុងមួយថ្ងៃ ។ ពេលអាយុជិត ១ខែ ត្រូវលាយបន្លែមជាមួយចុងអង្ករ និង កន្ទក់មីត់លេខ១។



ការផ្តល់ចំណីមានគុណភាព ធ្វើឱ្យអត្រាសរសៃកូនមាន់ខ្ពស់

**របៀបលាយចំណីកូនមាន់៖**

កូនមាន់អាយុក្រោម ៣អាទិត្យ ត្រូវផ្តល់ចំណី ផ្សំស្រេចសុទ្ធ ហើយបន្ទាប់ពីនេះត្រូវលាយចំណីផ្សំស្រេច ជាមួយចុងអង្ករ ៣៣... ដែលកិនល្អិតៗ ដើម្បីឱ្យកូន មាន់ងាយស្រួលលេបចូល ។ ជាដំបូងត្រូវលាយចំណី ដែលមានក្នុងភូមិប្រហែល ២០% និងអាទិត្យបន្ទាប់ ប្រហែល ៣០%។



ការផ្តល់ចំណីមានគុណភាព ធ្វើឱ្យអត្រារស់របស់ កូនមាន់ខ្ពស់

**៣. ការផ្តល់ទឹក**

មាន់ត្រូវការទឹកផឹកគ្រប់ពេលវេលា ដើម្បីការលូត លាស់ និងផលិតកម្មពង ។ មាន់អាចស្លាប់ប្រសិនបើ គ្មានទឹកផឹករយៈពេល ២៤ ម៉ោង ។

**ត្រូវផ្តល់ទឹកស្អាតជានិច្ច និងគ្រប់ពេល ៖**

- \* មាន់ពង១០ក្បាល ត្រូវការទឹក ៥ លីត្រក្នុង មួយថ្ងៃ
- \* មាន់សាច់ ៥០ ក្បាល ( ១ក្បាលទម្ងន់ ១គក្រ )

**ត្រូវការទឹក ១០លីត្រ ក្នុងមួយថ្ងៃ**

\* កូនមាន់ត្រូវការទឹកជាប្រចាំ



ការផ្តល់ទឹកស្អាតដល់មាន់



## ជំពូក ៧ ជីវសុខគ្រួសារ និងការធ្វើអនាម័យ

សុខភាពមាន់ គឺជាគន្លឹះដ៏សំខាន់សម្រាប់ការចិញ្ចឹម ។ កសិករស្ទើរតែទាំងអស់មានការខាតបង់ ដោយសារការផ្ទុះឡើងនូវជម្ងឺឆ្លង កាចសាហាវ ដែលសំលាប់មាន់ ស្ទើរគ្មានសល់ក្នុងមួយឆ្នាំៗ។

- \* ជម្ងឺបង្កឡើងដោយវីរុស គ្មានថ្នាំព្យាបាលទេ
- \* ជម្ងឺបណ្តាលមកពីបាក់តេរី អាចព្យាបាលបានខ្លះ ដោយប្រើថ្នាំអង់ទីប៊ីយូទិក
- \* ជម្ងឺបណ្តាលមកពីបរាសិត (ព្រូន អង្កែ...) ព្យាបាលដោយថ្នាំទំលាក់ព្រូន ឬ សម្លាប់អង្កែ។ មាន់អាចចម្លងជម្ងឺយ៉ាងរហ័សពីមួយទៅមួយតាមរយៈកាកសំណល់ លាមក ទឹកសំបោរ ។ ជួនកាល អ្នកចិញ្ចឹមមិនអាចមើលដឹងថា មាន់ណាមួយមានផ្ទុកជម្ងឺឡើយ។

### ១. អនាម័យកន្លែងចិញ្ចឹម

- \* សំអាតព្រៃជុំវិញកន្លែង (ទ្រុង) ចិញ្ចឹម
- \* លប់ដីគ្រលុកដក់ទឹកឱ្យបានស្អាតល្អ
- \* ត្រូវក្រាលបាតទ្រុងជាមួយអង្កាម ឬ កំទេចអាចម័រណារ
- \* ក្នុងកន្លែងមាន់ដេក(ទ្រុង) ត្រូវបោសសំអាតកើបលាមកមាន់ចេញរាល់ថ្ងៃ
- \* ត្រូវសម្លាប់មេរោគ និង បរាសិត (ក្នុងទ្រុង និង



ទីធ្លាចិញ្ចឹម) រៀងរាល់មុនពេលដាក់មាន់ យ៉ាងតិច ១ អាទិត្យ ដោយបាចកំបោរសដើម្បីកុំឱ្យមាន់ឆ្លងមេរោគ។

### ២. អនាម័យចំណីអាហារ និងទឹក

- \* មិនត្រូវយកទឹកកខ្វក់មកឱ្យមាន់ផឹកទេ។ ត្រូវផ្លាស់ប្តូរទឹកថ្មីមួយដងក្នុងមួយថ្ងៃ
- \* ចំណីដុះផ្សិត ផ្លុម មិនត្រូវផ្តល់ឱ្យមាន់ស៊ីទេ

### ៣. ការរៀបចំចិញ្ចឹមមាន់

- \* ត្រូវរៀបចំដាក់តាមប្រភេទ និងជំនាន់ (អាយុ) របស់វា (ក្រុមមេបា ក្រុមកូនជំទង់ និងក្រុមកូនតូចៗ ជាដើម)
- \* មាន់ទិញ ឬយកមាន់ចូលថ្មី ត្រូវរក្សាទុកវាដោយឡែកដាច់ពីគេចំនួន ១៤ ថ្ងៃ ។ បន្ទាប់



ការសម្លាប់មេរោគដោយបាចទឹកកំបោរខាងក្រៅ និងក្នុងទ្រុងមាន់មុនពេលបញ្ចូលមាន់



ការរក្សាមាន់ទុក ដើម្បីតាមដានសុខភាពមុនដាក់បញ្ចូល

មក បើសិនវាមានសុខភាពល្អ ទើបដាក់ចូល  
ជាមួយមាន់ចាស់បាន ។

**៤. អនាម័យលើ ការឆ្លងពីក្រៅ និងឧបករណ៍  
ចិញ្ចឹម**

- \* មុនពេលចូលក្នុងទ្រុងមាន់ ត្រូវសម្លាប់មេរោគ  
ពិសេសដោយទឹកកំបោរជ្រលក់ស្បែកជើង  
ដែលមានដាក់នៅមាត់ច្រកចូល ជាមុនសិន។
- \* ហាមមិនឱ្យមនុស្សពីក្រៅ ( អ្នកដើរទិញមាន់  
អ្នកចិញ្ចឹមកន្លែងផ្សេង ) ចូលក្នុងកន្លែងចិញ្ចឹម  
មាន់
- \* ស្លុកទឹក ស្លុកចំណីត្រូវឧស្សាហ៍លាងសំអាត  
ជារៀងរាល់ថ្ងៃ
- \* ប្រសិនបើមាន់ងាប់ ត្រូវកប់ ឬ ដុតចោល ។  
មិនត្រូវបោះវាចោល ពាសវាលពាសកាល  
នោះទេ ។
- \* មិនត្រូវបរិភោគមាន់ដែលងាប់ដោយសារជម្ងឺ  
ទេ ។



ដាក់ទឹកកំបោរចូលទៅមាត់ច្រកចូលដើម្បីសំអាតបាត  
ស្បែកជើង មុនពេលចូលក្នុងទ្រុងមាន់



ការកប់ ឬដុតបំផ្លាញចោល មាន់ដែលងាប់  
ដោយសារជម្ងឺ



## ជំពូក ៨ ការការពារជម្ងឺមាន់

ជម្ងឺមាន់ ជាជម្ងឺកាចសាហាវ មានការរាលដាលខ្លាំង និងបណ្តាលឱ្យមានស្លាប់ច្រើន ។ ហើយជម្ងឺភាគច្រើនជាជម្ងឺ មិនអាចព្យាបាលបាន ដូច្នេះវិធីដែលល្អប្រសើរបំផុត គឺការចាក់ថ្នាំបង្ការការពារ (វ៉ាក់សាំង) ជាមុន ។

### ១. ស្ថានភាពសុខភាព

#### ១.១ មាន់ដែលមានសុខភាពល្អ

- \* សាច់ដុំទ្រូងលូតលាស់ល្អ រោមភ្លឺរលោង
- \* ជួនកាលវាមានសភាពស្គម តែវាមានសុខភាពល្អ ដែលបណ្តាលមកសាច់មានពីការលូតលាស់មិនល្អ



មាន់ដែលមានសុខភាពល្អ



មាន់មានសភាពស្គម តែវាមានសុខភាពល្អ រោមភ្លឺ

#### ១.២ មាន់ដែលមានសុខភាពមិនល្អ

- \* មានភាពស្លាំងស្លុម រោមស្រអាប់
- \* អាចបណ្តាលមកពីការផ្តល់ចំណីមិនបានគ្រប់គ្រាន់
- \* ដោយសារជម្ងឺរ៉ាំរ៉ៃ ដូចជាព្រូន កុកស៊ីដ្យា ។



មាន់ស្គមកំព្រឹង មិនស៊ីចំណី

### ២. លក្ខណៈរបស់មាន់

#### ២.១ លក្ខណៈធម្មតា

- \* ក្បាល និងកន្ទុយមានសភាពងើបឡើង
- \* ឈរត្រង់ ដំណើរភ្លៀវភ្លា រៀងវែង
- \* ពេលផ្តល់ចំណីបន្ថែម មានរត់លឿន និងចឹកចំណីស៊ីលឿន
- \* មិនមានបញ្ហាជើង
- \* សិរ និងណង់ មានពណ៌ផ្កាយក្រសែស្រស់ថ្លា
- \* ភ្នែកមានពន្លឺ មិនស្រអាប់
- \* រន្ធច្រមុះស្អាត គ្មានសំបោរ និងដង្ហើមគ្មានឮសម្លេង
- \* លាមកមានសភាពរឹង ពណ៌ប្រផេះត្នោត និងមានពណ៌សនៅពីលើ

#### ២.២ លក្ខណៈមិនធម្មតា

- \* សំកុក ដេកផ្គុំគ្នា
- \* មាន់មានសភាពស្លឹកស្រពន់ មិនស៊ីចំណី បិទភ្នែក



- \* ក្អក កណ្តាស ដង្ហើមញាប់ ( ដង្កក់ )
- \* នៅដាច់ពីគេ ដេកក្រោមម្លប់
- \* មានបញ្ហាជើង ស្លាបមិនកំរើក ( ជាញឹកញាប់ ជាភោគសញ្ញានៃជម្ងឺឆ្លង )
- \* មានពណ៌ក្រហមជាំនៅក្បាល និងសិរ
- \* ហូរទឹកចេញពីមាត់ និងច្រមុះ
- \* លាមកមានពណ៌ស ប្រផេះ លឿង ឬបៃតង
- \* លាមកមានឈាម មានព្រួន



ភ្នែក និងសិរមានសភាពភ្លឺ



ក្បាល និងកន្ទុយងើបឡើង បង្ហាញថា មានមានសុខភាពល្អ



មានមានបញ្ហាផ្លូវដង្ហើម



លាមកជម្នុតា



ភ្នែកបិទ រោមបះ បង្ហាញថាមានមានជម្ងឺ



លាមកពណ៌ស ( ជម្ងឺហ្គំប្លូរ៉ូ )



លាមកលាយឈាម (ជម្ងឺកុកស៊ីដូស៊ីស)



លាមកពណ៌បៃតង (ជម្ងឺអាសន្នរោគ)

**៣. ជម្ងឺដែលច្រើនកើតមានលើមាន់**

ជម្ងឺជាច្រើនដែលបង្កឲ្យមានស្លាប់ស្រួចស្រាវ មានន័យថាមុនមួយថ្ងៃមាន់មានសុខភាពធម្មតា ហើយ ព្រឹកឡើងថ្ងៃបន្ទាប់វាក៏ស្លាប់ ។ ជាញឹកញាប់ជម្ងឺទាំង នេះធ្វើការសាយភាយនៅក្នុងហ្វូងយ៉ាងលឿន ដែលគេ ហៅថាការផ្ទុះជម្ងឺ ។

មាន់ស្លាប់យ៉ាងរហ័សដោយមិនបញ្ចេញរោគ សញ្ញា ឬស្លាកស្នាមច្បាស់លាស់ ដែលជាហេតុធ្វើឲ្យ មានការលំបាកក្នុងការធ្វើរោគវិនិច្ឆ័យ ។

ជម្ងឺញ័រកាស្ត ហ្គំបូរ អាសន្នរោគ ផ្កាសាយបក្សី អាចបណ្តាលឲ្យមានការស្លាប់ស្រួចស្រាវ ។

**៣.១ ជម្ងឺផ្លូវដង្ហើម**

រាល់ជម្ងឺផ្លូវដង្ហើមទាំងអស់ តែងតែមានរោគ សញ្ញាដូចគ្នា ដូចជា ៖

- \* ពិបាកដកដង្ហើម (មាន់ប្រឹងដកក)
- \* មានទឹកហូរចេញពីភ្នែក និងច្រមុះ
- \* កណ្តាស

- \* ហើមឆ្អឹងរន្ធច្រមុះ
- \* អត្រាស្លាប់ខ្ពស់



មាន់ហើមភ្នែក ដោយមានទឹកហូរចេញ

គេមានការលំបាកក្នុងការធ្វើរោគវិនិច្ឆ័យប្រៀប ធៀបជាមួយជម្ងឺដទៃទៀត ។

**ជម្ងឺដែលបង្កដោយបាក់តេរី**

- \* កូរីហ្សា (Coryza)
- \* ជម្ងឺផ្លូវដង្ហើមរ៉ាំរ៉ៃ (CRD) ដូចជាមីកូប្លាស្មា
- \* ជម្ងឺអាសន្នរោគ

អង់ទីប៊ីយ៉ូទិកមានប្រសិទ្ធភាពប្រឆាំងនឹងពួកវា។

**ជម្ងឺដែលបង្កដោយវីរុស**

- \* ជម្ងឺផ្កាសាយបក្សី
- \* ជម្ងឺញ័រកាស្ត (ND)
- \* ជម្ងឺរលាកទងស្នូត (IB)
- \* ជម្ងឺរលាកដើមក និងបំពង់ខ្យល់ (ILT)

អង់ទីប៊ីយ៉ូទិកមិនមានប្រសិទ្ធភាពប្រឆាំងនឹង ពួកវាទេ ។

**ក. ជម្ងឺផ្កាសាយបក្សី**

ជាជម្ងឺដែលមានអត្រាស្លាប់ខ្ពស់ និងលឿន ។ រោគសញ្ញានៃជម្ងឺផ្កាសាយបក្សីមាន ៖

- \* ពិបាកដកដង្ហើម
- \* ខ្លិន ញ័រក្បាល
- \* ហើម/ជាំឈាមនៅសិរ និងណង់
- \* ជាំឈាមនៅជើង
- \* មិនស៊ីចំណី/សំកុក/រោមប៖



រោមបះ និងសំកុក ( រោគសញ្ញាដំបូង )



ដាំឈាមនៅជើង



ស្លាកស្នាមនៅក្បាល

**វិធានការជីវសុវត្ថិភាព**

ជីវសុវត្ថិភាព គឺជាការទប់ស្កាត់ការឆ្លងរាលដាលនៃជម្ងឺ ។ ជីវសុវត្ថិភាពជាមូលដ្ឋានរួមមាន ៖

- \* សង់ទ្រុងមាន់ឲ្យដាច់ពីផ្ទះ និងឆ្ងាយពីកន្លែងក្រឡក់
- \* ធ្វើរបងព័ទ្ធជុំវិញកន្លែងចិញ្ចឹមមាន់
- \* ទិញមាន់ពីកន្លែងដែលស្គាល់ប្រភពច្បាស់លាស់
- \* ផ្តល់ចំណី និងទឹកស្អាតឲ្យមាន់
- \* ដាក់មាន់ដែលយកមកថ្មីឲ្យនៅដោយឡែក

រយៈពេល ១៤ ថ្ងៃ

- \* សំអាតផ្ទះ និងបរិវេណជុំវិញជាប្រចាំ
- \* ដាក់មាន់ឈឺនៅដាច់ដោយឡែកពីមាន់ជា
- \* យកមាន់ដែលស្លាប់ដោយជម្ងឺទៅកប់ ឬដុតចោល
- \* ក្រោយពេលមានមាន់ឈឺ ឬស្លាប់ ត្រូវសំអាតទ្រុង និងសម្ភារៈប្រើប្រាស់
- \* បំផ្លាញជម្រកសត្វកកេរ និងសត្វចង្រៃផ្សេងទៀតដែលមាននៅកន្លែងចិញ្ចឹម

**ខ. ជម្ងឺញ្ជួនកាស**

**រោគសញ្ញា**

- \* ក្អក ដង្កក់ កណ្តាស
- \* ខ្លិន ញាក់ញ័រ ធ្លាក់ស្លាប រមួលក
- \* ការជ្រៀតចូលពួកបាក់តេរីផ្សេងទៀត នឹងរីកតែធ្វើឲ្យបញ្ហាផ្លូវដង្ហើមកាន់តែធ្ងន់ធ្ងរឡើង ។

**ការចម្លងដោយផ្ទាល់**

- \* តាមលាមក និងទឹកសំបោរ



មាន់ក្អក ដង្កក់

**ការចម្លងដោយប្រយោល**

- \* តាមចំណី ទឹក សម្ភារៈ និងសំលៀកបំពាក់
- \* ចរាចរមាន់ដែលមានមេរោគ និងមនុស្ស ជាប្រភពចម្លងក្នុងការសាយភាយជម្ងឺ



ទីផ្សារមាន់រស់ ជាកន្លែងសាយភាយវីរុសញ្ជ្រូកាស

**ស្លាកស្នាម**

- \* ស្ទះ និងមានខ្ទុះនៅផ្លូវដង្ហើម
- \* ចង់ខ្យល់មានសភាពស្រអាប់ និងក្រាស់
- \* ដំបៅរលួយមានខ្ទុះនៅប្រអប់មាត់
- \* ហូរឈាមនៅបំពង់ខ្យល់
- \* ហើមក
- \* ហូរឈាមនៅភ្នាសសើមនៃកែវភ្នែក



ដំបៅរលួយមានខ្ទុះ



ស្នាមហូរឈាមនៅបំពង់ខ្យល់



ស្នាមហូរឈាមនៅភ្នាសសើមនៃកែវភ្នែក

**ការព្យាបាល**

គ្មានការព្យាបាលទេ ព្រោះវាបង្កឡើងដោយវីរុស ។

**ការការពារ**

- \* ប្រើវ៉ាក់សាំង អាយធ្វូ (I2) បន្តក់តាមភ្នែក
- \* ត្រូវបន្តក់វ៉ាក់សាំងនៅពេលមាន់មានអាយុ ១ ថ្ងៃ និង៣សប្តាហ៍ (អាចការពារបាន ក្នុងរយៈពេល ៦ខែជាង) ។



ការបន្តក់វ៉ាក់សាំង អាយធ្វូ (I2)

**វិធានការជីវសុវត្ថិភាព**

- \* ការក្រុងមាន់ គឺជាវិធានការដ៏ល្អក្នុងការការពារការសាយភាយជម្ងឺញ្ជ្រូកាស
- \* ដាក់មាន់ដែលយកមកថ្មីឲ្យនៅដោយឡែក រយៈពេល ២សប្តាហ៍ ដើម្បីការពារកុំឲ្យពួកវាបញ្ចេញមេរោគចម្លងដល់គេ ក្នុងកំឡុងពេលដែលមេរោគសម្ងំ

- \* ក្នុងកំឡុងពេលក្រុងនេះ ចាំបាច់ត្រូវតាម ជានសុខភាពមាន់ជាប្រចាំ
- \* បន្ទាប់ពី ២សប្តាហ៍ បើមាន់មានសុខភាពល្អ អាចព្រលែងវាទៅក្នុងហ្វូងបាន



ការក្រុងមាន់ថ្មីរយៈពេល ២សប្តាហ៍

**គ. ជម្ងឺរលាកទងស្នូត**  
**រោគសញ្ញា**

- \* ក្អក
- \* កណ្តាស
- \* ដកដង្ហើមមានឮសូរក្រិក ៗរណ្តំគ្នា
- \* ផលិតកម្មស៊ីតថយចុះ រួមជាមួយនឹងស៊ីតមានគុណភាពអន់ ។ ជាទូទៅស៊ីតមានទម្រង់មិនប្រក្រតី សំបកស្លើង ហើយផ្នែកសនៃស៊ីតមានសភាពរាវ ។

ជម្ងឺរលាកទងស្នូតមានសភាពឆ្លងរាតត្បាតខ្លាំង ដោយធ្វើការចម្លងតាមខ្យល់ តាមសត្វដែលស្លាប់ និងតាមសត្វកកេរ ។



ទម្រង់ស៊ីតដែលមាន់មានជម្ងឺ រលាកទងស្នូត

**ឃ. ជម្ងឺរលាកបំពង់សង្កេត និងបំពង់ខ្យល់**  
**រោគសញ្ញា**

- \* ចប់ដង្ហើមយ៉ាងខ្លាំង
- \* ក្អក
- \* ដកចង្កាមាន់
- \* ចំពុះមានឈាម និងស្នេសដែលហូរចេញពីបំពង់ខ្យល់ ជាពិសេសនៅពេលក្អក



បំពង់ខ្យល់មានសុទ្ធតែឈាម

**ង. ជម្ងឺគូរីហ្សា (Coryza)**

ជាជម្ងឺបង្កឡើងដោយបាក់តេរី ។

**រោគសញ្ញា**

- \* មានហូរសំបោរខ្លាំងចេញពីរន្ធច្រមុះ និងកណ្តាស
- \* ជួនហើមមុខ
- \* មិនឃើញមានរោគសញ្ញាផ្លូវដង្ហើមធ្ងន់ធ្ងរ
- \* សត្វមានអាយុកាន់តែច្រើន កាន់តែងាយទទួលជម្ងឺ ។

**ការចម្លង**

- \* គឺការប៉ះពាល់ផ្ទាល់រវាងសត្វឈឺ និងសត្វជា
- \* ចរន្តខ្យល់បក់នាំមកជាមួយនូវចូលីដែលមានមេរោគ
- \* ដឹកទឹកដែលមានមេរោគ

**ការព្យាបាល**

- \* ប្រើអេរីត្រូមីស៊ីន (Erythromycin) និងអុកស៊ីតេត្រាស៊ីក្លីន (Oxytetracycline) លាយក្នុងទឹកឲ្យសត្វផឹករយៈពេល ៥ថ្ងៃ



ហើមក្រោមភ្នែក

**ច. ជំងឺមីកូប្លាស្មា (Mycoplasma)**

**រោគសញ្ញា**

- \* បញ្ហាដង្ហើមមានសភាពប្រែប្រួល
- \* ដកដង្ហើមឮសូរក្រិកកៗ
- \* ក្អករន្តើន ឬកណ្តាស
- \* អត្រាលឿងខ្ពស់ តែអត្រាស្លាប់ទាប



សត្វពិបាកដកដង្ហើម

**ស្លាកស្នាម**

- \* រលាករន្ធច្រមុះ
- \* រលាកបំពង់ខ្យល់
- \* រលាកថង់ខ្យល់

**ការព្យាបាល**

- \* មានដែលឈឺដោយជម្ងឺនេះ តែងតែងាយរងទទួលនូវបាក់តេរី ឆ្លៀតឱកាសផ្សេងទៀត

\* គ្រប់ប្រភេទពួកមីកូប្លាស្មា ប្រើត្រូវនឹងប្រភេទថ្នាំអេរីត្រូមីស៊ីន (Erythromycin) ក្លរតេត្រាស៊ីគ្លីន (Chlortetracycline) ទីឡូស៊ីន (Tylosine) ឬអង់រូហ្វ្លុកសាក់ស៊ីន (Enrofloxacin) ។ គេប្រើពួកវាដោយលាយជាមួយទឹកឲ្យផឹករយៈពេល ៧ថ្ងៃ ។



អេរីត្រូមីស៊ីន + អុកស៊ីតេត្រាស៊ីគ្លីន (OTC) ជាប្រភេទថ្នាំ ដ៏ល្អសម្រាប់ព្យាបាលមីកូប្លាស្មា

**ការការពារ**

- \* ចំពោះកសិដ្ឋានពាក់កណ្តាលឧស្សាហកម្ម គេប្រើទីឡូស៊ីន + វីតាមីនសេ (Tylosine + Vitamin C) នៅពេលសត្វមកដល់ដំបូងដោយប្រើរយៈពេល ៧ថ្ងៃ ។

**ឆ. ជំងឺអាសន្នរោគ (Fowl Cholera)**

បង្កឡើងដោយបាក់តេរីឈ្មោះ ប៉ាស្ត័រ៉ែលឡា (Pasteurella) វាច្រើនកើតឡើងដោយសារពួកមីកូប្លាស្មា បរាសិត កង្វះជីវជាតិ កង្វះអនាម័យ ។

**រោគសញ្ញា**

- \* ស្លាប់លឿន
- \* ហើមក្បាលណាង ខ្លង់ច្រមុះ បាតជើង និងសរសៃពួរ

- \* លាមករាគណ៍សលាយខៀវ និងធំក្លិនស្អុយ
  - \* ដង្កក់
  - \* មានហូរសំបោរចេញពីរន្ធច្រមុះ និងមាត់
- ការពារ**
- \* ប៉ាស្ទ័រវើលឡាអាចរស់ក្នុងមជ្ឈដ្ឋានសើមបានយូរថ្ងៃ (សម្រាម ភក់ជ្រាំ កន្លែងក្រខ្វក់)



ណាង់ហើម

- \* វាអាចរស់នៅបានយូរខែក្នុងសាកសពដែលរលួយ និងសើម
- \* តែវាងាយងាប់នៅពេលត្រូវពន្លឺព្រះអាទិត្យ



នេះជាមជ្ឈដ្ឋានល្អសម្រាប់មេរោគលូតលាស់

កំដៅសម្ងាត់ ។ ដូចនេះការសម្អាត និង សម្ងាត់នៅមជ្ឈដ្ឋានជុំវិញ អាចការពារជម្ងឺនេះបាន ។ មជ្ឈដ្ឋានល្អ គឺជាវិធានការដ៏ល្អក្នុងការការពារជម្ងឺអាសន្នរោគ ។

នេះជាមជ្ឈដ្ឋានល្អសម្រាប់មេរោគលូតលាស់

**ការព្យាបាល**

- \* ចាក់អុកស៊ីតេត្រាស៊ីគ្លីន (OTC) ៥០មក្រ/ក្បាល
- \* លាយតេត្រាស៊ីគ្លីនក្នុងចំណីឲ្យមាន់ស៊ីរយៈពេល ៣០ថ្ងៃ ព្រោះបាក់តេរីប៉ាស្ទ័រវើលឡាអាចរស់នៅក្នុងទឹក និងដីបានដល់ទៅ ៣សប្តាហ៍ ។
- \* ដើម្បីចៀសវាងកុំឲ្យមេរោគឆ្លងទៅក្នុងទឹក និងដី នៅពេលមានមាន់ស្លាប់ ចាំបាច់ត្រូវដុតសាកសពចោល ។



ចាក់អុកស៊ីតេត្រាស៊ីគ្លីន (OTC) តាមសាច់ជុំទ្រូង

ចាក់អុកស៊ីតេត្រាស៊ីគ្លីន(OTC) តាមសាច់ជុំទ្រូង ៣.២ ជម្ងឺរលាកពោះវៀន

ជម្ងឺរលាកពោះវៀន តែងតែមានរោគសញ្ញា

ដូចជា ៖

- \* រាគ
- \* រោមនៅជុំវិញក្បាលអាចមានសភាពក្រខ្វក់
- \* ស្រែកទឹក / ខ្សោះទឹក
- \* សត្វស្គមលឿន

ការពិនិត្យលាមក និងការវះកាត់សាកសព អាចជាជំនួយក្នុងការធ្វើរោគវិនិច្ឆ័យ ។

ជម្ងឺរលាកពោះវៀន អាចបង្កឡើងដោយ ៖

- \* បរាសិត ដូចជាអាស្ការី (Ascaridia) កុកស៊ីដ្យា (Coccidia)
- \* បាក់តេរី ដូចជាជម្ងឺបង្កឡើងដោយអីកូលី (E. coli) សាល់ម៉ូណែលឡា (Salmonella)
- \* វីរុស ដូចជាជម្ងឺហ្គំបូរ៉ូ (Gumboro)
- \* កត្តាផ្សេងៗ
- \* ព្រូនមូល (Ascarisa) និងតេញ៉ា

**រោគសញ្ញា**

- \* លូតលាស់យឺត ស៊ីតតិច ហើយសត្វងាយទទួលជម្ងឺ ។

**ការព្យាបាល និងការការពារ**

- \* ប្រើតេត្រាមីសូល (Tetramisole) ១០០មក្រក្នុងមាន់ទម្ងន់ ២គក្រ
- \* ឬពីប៉ែរ៉ាស៊ីន (Piperazine) ឬឡឺវ៉ាមីសូល (Levamisole)



ព្រូនក្នុងលាមក

**ក. កុកស៊ីដ្យូស៊ីស (Coccidiosis)**  
បង្កឡើងដោយប្រូតូសូអា ប្រភេទអេមេរ៉ា (Eimeria) ។

**រោគសញ្ញា**

- \* កើតមានលើកូនមាន់
- \* ស្តួមកំព្រឹង
- \* ស្រែកទឹក
- \* ស្លឹកស្រពន់
- \* រោមបះ

- \* លាមកអាចមានឈាម ដោយសារមេរោគធ្វើឲ្យដាច់ពោះវៀន
- \* ក្នុងករណីធ្ងន់ធ្ងរលាមកមានពពុះ មានឈាម



លាមកមានឈាម

**ការព្យាបាល**

- \* ប្រើស៊ុលហ្វា ៣៣ (Sulfadimerazine) លាយក្នុងទឹកឲ្យផឹកចំនួន ៣ថ្ងៃ ក្នុងកំរិត ១០មល ក្នុងទឹក ១លីត្រ
- \* ឬស៊ុលហ្វាឌីមីឌីន (Sulfadimidine) អំប្រូលីយ៉ូម (Amprolium)

**ការការពារ**

- \* អនាម័យជាប្រចាំ
- \* កម្រាលត្រូវស្ងួតល្អ (ពិសេសស្នូកទឹក ស្នូកចំណី)





**ខ. កូលីបាក់ស៊ីឡូស៊ីស (Colibacillosis)**

បង្កឡើងដោយអីកូលី (E. Coli) ។

**រោគសញ្ញា**

- \* អីកូលីបំបែកខ្លួននៅក្នុងពោះវៀន តែរោគសញ្ញាដែលលេចចេញដំបូង គឺផ្លូវដង្ហើម ព្រោះបាក់តេរីអីកូលីសាយភាយចូលទៅក្នុងថង់ខ្យល់
- \* មានស្លឹកស្រពន់ រោមបះ ប្រឹងដកដង្ហើម ក្អកដកដង្ហើមពូសូរ
- \* រាគដោយសាររលាកពោះវៀន



រោមបះ សញ្ញាផ្លូវដង្ហើម និងរាគ

ត្រូវចាំថា អីកូលីជាជម្ងឺឆ្លៀតឱកាស ដែលកើតឡើងក្រោយពីមានមីក្រូបាណូស ។

**ស្ថាភស្តាម**

- \* មានខ្ទះខាប់នៅក្នុងថង់ខ្យល់ ស្រោមបេះដូង និង នៅលើផ្ទៃនៃបេះដូង ថ្លើម និងសួត

**ការព្យាបាល**



ស្ថាមរលាកសរសៃមានលើថ្លើម

អង់រ៉ូហ្គ្រូកសាក់ស៊ីន (Enrofloxacin) ជាឱសថដែលមានប្រសិទ្ធភាពប្រឆាំងនឹងបាក់តេរីទាំងពីរប្រភេទនេះ ។

**គ. សាល់ម៉ូណែលឡូស៊ីស (Salmonellosis)**

សាល់ម៉ូណែលឡូមានច្រើនប្រភេទ ដូចជា ហ្គាលីណារ៉ូម (Gallinarum) ពុលឡូរ៉ូម (Pullorum) ... នៅពេលមានបញ្ហា ពោះវៀន គួរតែធ្វើរោគវិនិច្ឆ័យប្រៀបធៀបលើសាល់ម៉ូណែលឡូ នេះ ។

**រោគសញ្ញា ( ប្រភេទ Pullorose )**

- \* កើតមានលើកូនមាន់អាយុតិចជាង ២សប្តាហ៍
- \* លាមករាគពណ៌សលឿង
- \* ក្លៀកកំចាត់ ដោយសារលាមកស្អិតជាប់
- \* មានមិនស៊ីចំណី សំយ៉ុងក្បាលចុះក្រោម



លាមកស្អិតជាប់នៅក្នុងកូនមាន់

**រោគសញ្ញា ( ប្រភេទ Typhose )**

- \* កើតមានលើមាន់ជំទង់
- \* មិនស៊ីចំណី សំកុក
- \* លាមករាគពណ៌លឿងទៅពណ៌ខៀវ មានឆ្អុតឈាម

**ការចម្លង**

- \* តាមរយៈស៊ីត ឬការប៉ះពាល់ផ្ទាល់ជាមួយសត្វដែលផ្ទុកជម្ងឺ

**ស្លាកស្នាម**

- \* ពុលឡូរីស មានដុំពកពណ៌ប្រផេះនៅលើថ្លើម ផាល ស្និត បេះដូង កោះ និងពោះវៀន
- \* ទូហ្គូស ថ្លើម និងផាលរឹក (មានពណ៌លឿង) ផ្លូវអាហារគ្របដណ្តប់ដោយហ្វីប្រីន (Fibrin)



ដុំពកពណ៌ប្រផេះនៅថ្លើម

**ការព្យាបាល**

- \* ប្រើអង់ទីប្លុកសាក់ស៊ីន (Enrofloxacin) ។ ករណីកើតមានលើមនុស្ស ច្រើនបណ្តាលមកពីការបរិភោគសាច់មានដែលមិនបានចម្អិនឲ្យបានឆ្អិនល្អ ។

**ឃ. ជំងឺហ្គាំប៊ូរ៉ូ ( Gumboro )**

ជំងឺនេះបង្កឡើងដោយវីរុស ។ ច្រើនកើតលើមាន់ដែលមានអាយុតិចជាង ១០សប្តាហ៍ ។

**រោគសញ្ញា ( ប្រភេទ Pullorose )**

- \* មានសភាពអស់កម្លាំងខ្លាំង មិនអាចបញ្ជាខ្លួន



រោគសញ្ញាយទឹក

**ឯងបាន**

- \* រោគទឹកពណ៌ស ប្រឡាក់ជាប់នៅរោមក្នុងអាក់ មាន់ចឹកក្នុងអាក់ និងរលាកក្នុងអាក់

**ស្លាកស្នាម**

- \* ថង់ក្លូអាត់មានសភាពហើមពណ៌លឿង ហើយជួនកាលអាចមានឈាម

**ការព្យាបាល**

- \* គ្មានថ្នាំព្យាបាលទេ តែសត្វខ្លះអាចជា
- \* ចាក់វ៉ាក់សាំង

**៣.៣.ជំងឺសរសៃប្រសាទ**

ជំងឺនេះអាចបង្កឡើងដោយ ៖

- \* បាក់តេរី : បូទុយលីស ( Botulism )
- \* វីរុស : ញូវកាស ( Newcastle ) និងម៉ារីក ( Marek )
- \* សារធាតុគីមី : ជាតិពុល ( ថ្នាំសម្លាប់សត្វល្អិត )

**រោគសញ្ញាប្រព័ន្ធប្រសាទ រួមមាន ៖**

- \* អស់កម្លាំង
- \* ខ្វិន / ពិការ
- \* ប្រកាច់តែវី

**ក. បូទុយលីស ( Botulism )**

វាបង្កឡើងដោយបាក់តេរីក្លូស្ត្រីដ្យូម ( Clostridium Botulinum ) ។ បាក់តេរីនេះរស់នៅក្នុងបំពង់អាហាររបស់មាន់ និងបក្សីព្រៃ ហើយបញ្ចេញទៅក្នុងសំបុកចំណី ទឹក ដែលមាននៅក្នុងទ្រុងមាន់ ។ បន្ទាប់ពីសត្វស្លាប់ បាក់តេរីបានបញ្ចេញជាតិពុល ។ ដង្កូវដែលមាន



កូនដង្កូវលើសាកសពរលួយ

នៅក្នុងសាកសពសត្វនេះ ពេញទៅដោយជាតិពុល ហើយនៅពេលដែលមានស៊ីដង្កូវនេះ ធ្វើឲ្យវាកើតមាន ជម្ងឺ ។

**រោគសញ្ញា**

- \* ទន់ជើង ធ្លាក់ស្លាប ទន់ក និងធ្លាក់ត្របកភ្នែក
- \* ភាពទន់នេះនឹងផ្ដើមពីជើងទៅស្លាប ក និង ត្របកភ្នែក ។

**ការការពារ**

- \* ប្រមូល និងកប់សាកសព ។

**ការព្យាបាល**

- \* មិនសូវមានប្រសិទ្ធិភាពទេ
- \* អាចប្រើប៉ង់ស្ត្រីប ( Pen-Strep )



ខ្លិនជើង

**ស្លាកស្នាម**

- \* រីកសរសៃប្រសាទ ជាពិសេសសរសៃនៅផ្នែក ខាងក្រោយជើង
- \* មានជុំពកនៅថ្លើម ផាល តម្រងនោម បេះដូង សួត សាច់ដុំ និងទងកោះ

**ការព្យាបាល**

- \* គ្មាន

**ការការពារ**

- \* ដោយចាក់វ៉ាក់សាំង



មាន់មានសភាពទន់

**ខ. ជម្ងឺម៉ារេក ( Marek )**

ជម្ងឺម៉ារេកបង្កឡើងដោយវីរុស គឺជាប្រភេទ មហារីករបស់មាន់ ។

**រោគសញ្ញា**

- \* ខ្លិនជើង
- \* ជើងលាតសន្ធឹងទៅទិសផ្សេងគ្នា ជើងមួយ សណ្ដូកទៅមុខ ឯជើងមួយទៀត សណ្ដូកទៅ ក្រោយ )



សរសៃប្រសាទចង្កេះរីកធំ ជាហេតុធ្វើឲ្យខ្លិន

**៣.៤ ជម្ងឺលើស្បែក**

ជម្ងឺនេះអាចបង្កឡើងដោយ៖

- \* បរាសិត : ចៃ ស្រមើរ ...
- \* វីរុស : អុតមាន់
- \* ការចឹកគ្នា : ទ្រុឌចង្អៀត
- \* កង្វះវីតាមីន និងអាស៊ីដអាមីណូ

**ក. បរាសិតខាងក្រៅ**

- \* បរាសិតខាងក្រៅដែលច្រើនកើតនោះ គឺចៃ
  - \* ចៃបង្កឲ្យជាចំណាត់ស្បែក
  - \* មាន់នៅមិនស្ងៀមមិនសូវស៊ី ឬដេកមិនស្រួល
- កត្តាទាំងនេះធ្វើឲ្យការលូតលាស់យឺត ពងបានតិច និងងាយទទួលជម្ងឺ ។

**ការព្យាបាល**

ប្រើម៉ាឡាសុន ៥% ( Malathion 5% ) បាញ់ផ្ទាល់លើមាន់ ហើយរំលឹករៀងរាល់ ៣ខែម្តង ។ ម្យ៉ាងទៀតសំបុកក៏ត្រូវសំអាតដែរ។



បរាសិតនៅរោមជុំវិញក្បាល

**ខ. ជម្ងឺអុត**

ជម្ងឺអុតបង្កឡើងដោយវីរុស ។

**រោគសញ្ញា**

- \* ស្លាកស្នាមដុំពកនៅត្រង់កន្លែងគ្មានរោម
- \* ទំហំរបស់ដុំពកនេះរីកធំយ៉ាងរហ័ស ហើយរួមបញ្ចូលគ្នាទៅជាទំហំធំពណ៌លឿង និងមានក្រម្រិត
- \* ក្នុងទម្រង់ជាខាន់ស្លាក់ គេឃើញមានស្លាកស្នាមនៅក្នុងមាត់ បំពង់អាហារ និងបំពង់ខ្យល់ ដែលធ្វើឲ្យមានការពិបាកដកដង្ហើម ។



**ការចម្លង**

- \* កើតមានដោយសារការប៉ះផ្ទាល់ជាមួយស្បែកដែលដាច់
- \* ការខាំរបស់មូស និងសត្វល្អិតផ្សេងទៀត ក៏ជាការចម្លងជម្ងឺផងដែរ ។

**ការចាក់វ៉ាក់សាំង**

- \* គ្មានការព្យាបាលទេ តែជម្ងឺអុតមានការសាយភាយយឺត ដូចនេះការចាក់វ៉ាក់សាំងអាចបញ្ឈប់ការសាយភាយបាន
- \* ការចាក់វ៉ាក់សាំងការពារ ដោយការជួសស្លាប
- \* ចាក់នៅពេលមាន់មានអាយុចាប់ពី ១០ថ្ងៃ
- \* ត្រូវប្រយ័ត្ន វ៉ាក់សាំងអុតជាប្រភេទវ៉ាក់សាំងរស់ ហើយវាបង្កជាជម្ងឺក្នុងទម្រង់ស្រាល ដូចនេះត្រូវចាក់តែមាន់ណាដែលមានសុខភាពល្អ ។



**គ. ការចឹកគ្នា**

ការចឹកគ្នា ចាប់ផ្តើមនៅពេលមានមិនទាន់ដុះរោមពេញ ឬនៅពេលមានអាយុពី ២-៣សប្តាហ៍ ។ សភាពបែបនេះបណ្តាលឲ្យមានការចឹកគ្នាដ៏សាហាវ ពិសេសប្រសិនបើមានរបួស ។ មានអាចចឹកគ្នារហូតដល់ស្លាប់។

**បុព្វហេតុ**

- \* កង្វះអំបិលសារធាតុរ៉ែ និងដោយសារបរាសិតខាងក្នុង
- \* ទឹកនៃងចង្អៀតពេក



**ការការពារ**

- \* កាត់ជំពុះ
- \* ផ្តល់ចំណីមានជាតិសរសៃខ្ពស់

**ឃ. កង្វះវីតាមីន**

**កង្វះវីតាមីនអា :** ស្លាកស្នាមមាននៅលើភ្នែក ត្របកភ្នែកស្អិតជាប់គ្នា (វីតាមីនអាជួយបង្កើតភ្នាសសើម) ។

**កង្វះវីតាមីនដេ :** ធ្វើឲ្យមានដែលមានរោមពណ៌ក្រហម និងភ្លេត ក្លាយទៅជាខ្មៅ

**កង្វះវីតាមីនបេក់ផ្លិច :** ឃើញមានក្រមុំក្រៀមនៅជុំវិញភ្នែក និងចំពុះ ។ បាតជើងមានសភាពស្ងួត បែកក្រហែង និងក្រិនដោយមានឈាម ។



កង្វះជីវជាតិប្រូប៊ីន អាចឲ្យជម្ងឺដោយជ្រៀតចូល

**ង. កង្វះអាស៊ីដអាមីន**

**កង្វះលីស៊ីន :** ធ្វើឲ្យអស់ពណ៌នៅរោមស្លាប ។

**កង្វះមេត្យូនីន :** រោមដុះមិនស្មើគ្នា រោមវែងខុសធម្មតា រោមមិនក្រាបរាបស្មើ ។



**ឆ. លក្ខណៈទូទៅរបស់វ៉ាក់សាំង**

វ៉ាក់សាំងសម្រាប់បង្ការការពារជម្ងឺ មិនមែនជាថ្នាំសម្រាប់ព្យាបាលទេ

- \* សត្វដែលអាចចាក់វ៉ាក់សាំងបាន គឺពេលដែលវាមានសុខភាពល្អ
- \* វ៉ាក់សាំង១មុខ អាចការពារជម្ងឺបានតែ១មុខប៉ុណ្ណោះ
- \* ថ្នាំការពារខុសគ្នា មានវិធីប្រើខុសគ្នា (ផ្លូវបញ្ចូលថ្នាំ)
- \* ថ្នាំការពារជម្ងឺដូចគ្នាតែផលិតដោយក្រុមហ៊ុនខុសគ្នាក៏អាចមានវិធី ប្រើប្រាស់ខុសគ្នាដែរ។ ដូច្នោះគប្បីត្រូវដឹងឱ្យបានច្បាស់ពីវិធីប្រើប្រាស់ និងកំរិតប្រើប្រាស់វ៉ាក់សាំងនីមួយៗ ។
- \* វ៉ាក់សាំងដែលនៅសល់ពីការប្រើប្រាស់ត្រូវដុតចោល
- \* អ្នកត្រូវកត់ត្រា ថ្ងៃ ខែ និង ចំនួនមានចាក់វ៉ាក់សាំង
- \* ត្រូវចាក់ថ្នាំការពារដល់មាន់ទាំងអស់ និងចាក់បានទៀងទាត់ ទើបមានប្រសិទ្ធភាព។

**តារាងកម្មវិធីចាក់ថ្នាំការពារជម្ងឺមាន់**

អាយុ	ឈ្មោះវ៉ាក់សាំងការពារជម្ងឺ	ផ្លូវបញ្ចូល	រំលឹកឡើងវិញក្រោយចាក់
១-៣ ថ្ងៃ	ជម្ងឺដង្កោកាច់ (ញ៉ូកាស I 2)	បន្តក់ក្នុងភ្នែក/ច្រមុះ	៦ ខែ
៧-១០ ថ្ងៃ	ជម្ងឺអុតមាន់	ជួសស្បែកផ្ទាំងស្លាបរង	១ ឆ្នាំ
២ ខែ	ជម្ងឺអាសន្នរោគ	ចាក់សាច់ដុំ	៦ ខែ

**បញ្ជាក់:**

ក្នុងករណីមាន់ទុកសម្រាប់ធ្វើមេ និងបា ត្រូវចាក់រំលឹកឡើងវិញ ៥-៦ខែ ម្តង (ជម្ងឺញ៉ូកាស ជម្ងឺអាសន្នរោគ និងជម្ងឺរលាកផ្លូវដង្ហើម)

**កម្មវិធីទំលាក់ព្រូន**

ទំលាក់ព្រូនលើកទី១ នៅពេលមាន់អាយុ ១ ខែ និងរំលឹកឡើងវិញ រយៈពេល ២ ទៅ ៣ ខែក្រោយមក ។ គេអាចប្រើថ្នាំ មេបង់ដាសុល សម្រាប់ទំលាក់ព្រូនមាន់ ។ ក្នុងថ្នាំ មេបង់ដាសុល ១ គ្រាប់ សម្រាប់ដាក់ឱ្យមាន់ ទម្ងន់រស់សរុប ៥ គីឡូក្រាម។

