



ក្រសួងកសិកម្ម រុក្ខាប្រមាញ់ និងនេសាទ
នាយកដ្ឋានផ្សព្វផ្សាយកសិកម្ម នៃអគ្គនាយកដ្ឋានកសិកម្ម

បច្ចេកទេសដាំដំណាំឆៀប



ឆៀបចំដោយ: នាយកដ្ឋានផ្សព្វផ្សាយកសិកម្ម សហការជាមួយ
នាយកដ្ឋានសាកល្បង និងដំណាំរួមផ្សំ នៃអគ្គនាយកដ្ឋានកសិកម្ម
ឧបត្ថម្ភការចោះពុម្ព ដោយ: ក្រសួងកសិកម្ម រុក្ខាប្រមាញ់ និងនេសាទ



សៀវភៅ

ស្តីពី

បច្ចេកទេសដាំដំណាំឡែប

រៀបចំដោយ

នាយកដ្ឋានផ្សព្វផ្សាយកសិកម្ម សហការជាមួយ

នាយកដ្ឋានសាកល្បងកម្ម និងដំណាំរួមផ្សំ នាយកដ្ឋានការពារដំណាំ

អនាម័យ និងកូតតាមអនាម័យ នៃអគ្គនាយកដ្ឋានកសិកម្ម

បោះពុម្ពលើកទី១ ចំនួន ២០០០ ច្បាប់

ឧបត្ថម្ភការបោះពុម្ពដោយ: ក្រសួងកសិកម្ម រុក្ខាប្រមាញ់ និងនេសាទ

រក្សាសិទ្ធិដោយ: នាយកដ្ឋានផ្សព្វផ្សាយកសិកម្ម





សមាសភាពចូលរួមចំណែកផលិតស្យាវកៅ ស្តីពីបច្ចេកទេសដាំដំណាំផ្សេង

I. ទីប្រឹក្សាផ្តល់យោបល់:

- | | | |
|------------------|-----------------|--|
| ១. ឯកឧត្តមបណ្ឌិត | ជិន នាយ | ប្រតិភូរាជរដ្ឋាភិបាលកម្ពុជាទទួលបន្ទុកជា
អគ្គនាយក នៃអគ្គនាយកដ្ឋានកសិកម្ម |
| ២. បណ្ឌិត | ម៉ៅ មិនា | នាយកដ្ឋានផ្សព្វផ្សាយកសិកម្ម |
| ៣. បណ្ឌិត | ភឿន សុភា | នាយកដ្ឋានសាកវប្បកម្ម និងដំណាំរួមផ្សំ។ |

II. អ្នកអប់រំបង្រៀន:

- | | | |
|--------|----------------|------------------------------|
| ១. លោក | ផាន ឌុច | នាយកដ្ឋានផ្សព្វផ្សាយកសិកម្ម។ |
|--------|----------------|------------------------------|

III. អ្នកស្រាវជ្រាវ:

- | | | |
|--------|------------------|------------------------------|
| ២. លោក | យុន សុផាន | នាយកដ្ឋានផ្សព្វផ្សាយកសិកម្ម។ |
|--------|------------------|------------------------------|

IV. ក្រុមការងារត្រួតពិនិត្យ និងកែសម្រួល:

- | | | |
|------------|-------------------|--|
| ១. លោក | កេត សំអាត | នាយកដ្ឋានសាកវប្បកម្ម និងដំណាំរួមផ្សំ |
| ២. លោកស្រី | ចាន់ សុធី | នាយកដ្ឋានសាកវប្បកម្ម និងដំណាំរួមផ្សំ |
| ៣. លោក | ជឹម ចាន់ណា | នាយកដ្ឋានការពារដំណាំ អនាម័យនិងភូត
តាមអនាម័យ |
| ៤. លោក | ហុន ធី | នាយកដ្ឋានផ្សព្វផ្សាយកសិកម្ម។ |





មាតិកា

ទំព័រ

I. សេចក្តីផ្តើម.....	១
II. បច្ចេកទេសដាំដុះ.....	៥
១. ការជ្រើសរើសពូជ (Selection Seed).....	៥
១.១ ជ្រើសរើសពូជដោយបំបៅ.....	៧
១.២ ការបណ្តុះកូន.....	៨
២. ការបណ្តុះគ្រាប់ឡើងបារាំង.....	៩
៣. ការរៀបចំដី.....	៩
៣.១. ការរៀបចំរណ្តៅ.....	៩
៤. ការជ្រើសរើសកូន.....	១០
៥. ការរៀបចំដី.....	១០
៦. ការដាំ.....	១១
៦.១. របៀបដាំដំណាំទៀបបារាំង.....	១៣
៦.២ របៀបដាំ និងចន្លោះដើម.....	១៥
III. ការថែទាំ	១៦
១. ការប្រើប្រាស់ដី.....	១៦
១.១ ការប្រើប្រាស់ដី លើដំណាំទៀបបារាំង.....	១៧
២. ការស្រោចស្រព	១៧
៣. ការថែទាំពេលចេញផ្កា.....	១៨
៤. ការថែទាំផ្លែ.....	១៩
៥. ការធ្វើឲ្យឡើងចេញផ្លែតាមការចង់បាន.....	១៩
៦. ការហូតផល (ការចាប់ផ្តើមប្រមូលផល).....	២១
៧. ការកាត់តែងមែកក្រោយពេលប្រមូលផល.....	២១
៨. ការជម្រះស្មៅពូជគល់.....	២២
IV. អំពីសត្វល្អិត និងជំងឺ (Insect Pest and Diseases).....	២៣
១. ជំងឺ.....	២៣
១.១. ផ្សិតអង់ត្រាក់ណូស (Anthracnose).....	២៣
១.២. ជំងឺផ្សិតអុចស្លឹក (Leaf Spot) ៖.....	២៤
១.៣ ជំងឺរលួយឌីភ្លូដូរ៉ា (Diplodia rot).....	២៥
១.៤. ជំងឺដំបៅពណ៌ខ្មៅ (Black canker).....	២៦
២. សត្វល្អិតលើដំណាំឡើង.....	២៧
២.១. ចៃម្យៅ Mealy bug	២៧
២.២. ដង្កូវចោះផ្លែ Fruit borer /Fruit boring caterpillar.....	២៨
២.៣. រុយចោះផ្លែ Fruit fly.....	២៩
២.៤. ស្ពែល Scales.....	៣០
V. ការប្រមូលផល (Harvesting).....	៣២
១. ទៀបស្លឹក.....	៣២
២. ទៀបបារាំង.....	៣៣





ដំណាំឡើង

I. សេចក្តីផ្តើម

នៅប្រទេសកម្ពុជាយើង ទៀបជាប្រភេទដំណាំឈើហូបផ្លែ ងាយស្រួល ដាំដុះព្រោះវាអាចដុះលូតលាស់ ឆ្លាស់ជាមួយដំណាំផ្សេងទៀតបាន វាមានតម្រូវការពន្លឺថ្ងៃតិច និងមានលក្ខណៈសមស្របបំផុតនៅលើដីទួល ដីល្បាយឥដ្ឋ។ ទៀបជាប្រភេទដំណាំ ឆាប់ឱ្យផល អាយុវែង សំណុំដើមតូច តែមិនធន់ទ្រាំជាមួយទឹក។ ដំណាំទៀបសមស្របជាមួយនឹងអាកាសធាតុក្តៅ ហើយសើម ស្លឹកវាមានខ្លួនអាក្រក់ បើភាយក្នុងខ្យល់ ធ្វើឱ្យសត្វល្អិតច្រើនប្រភេទពុំហ៊ាននៅជិត។ ដូច្នេះការដាំដំណាំទៀប យើងអាចទទួលបានផលប្រយោជន៍ពីរបេបទទ្ធិមគ្គា មួយចំណេញផ្នែកសេដ្ឋកិច្ច និងពីរជួយបណ្តេញសត្វល្អិតមិនឱ្យយាយីដំណាំនៅក្បែរ។



ដំណាំទៀបបារាំងមានឈ្មោះជាភាសាអង់គ្លេស ៖ Soursop ឈ្មោះវិទ្យាសាស្ត្រ៖ *Annona muricata* L. គ្រួសារ ៖ Annonaceae អំបូរ៖ *Annona* ប្រភេទ៖ *A Squamosa* ជារុក្ខជាតិ ត្រកូលជាមួយនឹងទៀបខ្មែរដែរ ។

ទៀបបារាំងសម្បកផ្លែ មានសណ្ឋានជាបន្ទាស្រួចៗទន់មិនមុតដៃទេ សាច់ខាងក្នុងដូចសាច់ផ្លែទៀបខ្មែរដែរ និងមានរសជាតិ ជូរអែម។ ប្រជាជនយើងនិយមបរិភោគ ផ្លែទុំស្រស់ និងដាំក្បែរផ្ទះ ខណៈពេលដែលប្រទេសមួយ





ចំនួន ដាំជាលក្ខណៈឧស្សាហកម្មយកផ្លែ ជាពិសេសយកស្លឹក ធ្វើតែដោយសារមួយរយៈចុងក្រោយនេះ មានការភ្ញាក់ផ្អើលយ៉ាងខ្លាំង នូវគុណភាពរបស់ទៀបបារាំង ដែលអាចព្យាបាលជំងឺមហារីកបានច្រើនប្រភេទ នេះបើយោងតាមការស្រាវជ្រាវថ្មីៗ នៅសហរដ្ឋអាមេរិក និងប្រទេសមួយចំនួនផ្សេងទៀត។ មានផលិតផលជាច្រើនម៉ាក នៃបណ្តាប្រទេសទាំងនោះដែលផលិតចេញជាតែពីស្លឹកទៀបបារាំង ហើយក៏មានអ្នកជំងឺមហារីកជាច្រើន បានអះអាងថាទទួលបានភាពល្អប្រសើរ បន្ទាប់ពីបានទទួលទានតែពីស្លឹកទៀបបារាំង។ ក្នុងផ្លែទៀបបារាំង មានសារធាតុសំខាន់ៗដែលមានប្រយោជន៍ ដល់សុខភាព និងសម្រស់ ដូចជា Carbohydrate Fructose ជាតិសរសៃ Fiber Protein Vitamin B1 B2 B3 B6 B9 និង Vitamin C ក្នុងកម្រិតខ្ពស់ ក្រៅពីនេះនៅមានជាតិ Calcium Phosphorus Potassium zn ជាដើម។ល។



ការបិភោគផ្លែទៀបបារាំង អាចជំនួយដល់ការព្យាបាលជំងឺមហារីកគ្រប់ប្រភេទ ដោយសារធាតុក្នុងផ្លែទៀបបារាំងអាចបង្កាក់នូវដំណើរនៃការលូតលាស់របស់កោសិកាមហារីក (CANCERKILLER) មិនឱ្យមានការវិវត្តន៍លឿនសារធាតុក្នុងផ្លែទៀបបារាំង ក៏អាចជួយបង្កើនទឹកដោះស្រ្តី ដែលមានបុត្របានល្អ ធ្វើឱ្យស្ងប់អារម្មណ៍ និងគេងលក់ ជួយបន្សាបអាការៈស្រវឹងស្រា ដោយយកសន្លឹកទៅញី ហើយត្រាំជាមួយទឹក និងច្របាច់ក្រូឡា២ផ្លែ ដឹបបន្តិចម្តងៗ ពេល





សល់ទឹក យកមកលុបមុខ។ ការហូបផ្លែទុំ អាចជួយបំបាត់ឈាមចេញតាមដើង ធ្មេញ បំបាត់ក្អក ចុក សន្លាក់ ឈឺក្បាល មួយចំហៀង ជាដើម។ មិនតែប៉ុណ្ណោះ ផ្លែទៀបបារាំង អាចយកមកធ្វើជាបង្កែម ដំណាប់ ទឹកក្រឡកកាវើមបាន។

ដំណាំឈើហូបផ្លែប្រភេទនេះ មានកម្ពស់ដើមទាបៗល្មម យើងអាច បេះផ្លែបានដោយងាយ ផ្លែទុំប្រើជាបង្កែមស្រស់ទៀបមាន៣ប្រភេទគឺ១. ទៀប បាយ ឬទៀបសាច់ជ្រាយងាយរលះ មានរសជាតិឆ្ងាញ់ មានឈ្មោះទូទៅជាភា សាអង់ត្រេស ៖ Sugar apple ឈ្មោះវិទ្យាសាស្ត្រ៖ Annona squamosa L. គ្រួសារ ៖ Annonaceae ២. ទៀបស្វិតឬទៀបសាច់ស្វិត មិនងាយរលះ រក្សា ទុកបានយូរជាងទៀបបាយ ទំហំផ្លែប៉ុនគ្នានឹងទៀបបាយដែរ មានរសជាតិផ្អែម ស្រាលជាងទៀបបាយ ៣. ទៀបបន្លា ឬទៀបទេស (ទៀបបារាំង) ទំហំផ្លែធំ មានកំពកបន្លាខ្ពស់ៗប៉ុន្តែមិនស្រួចមុតដៃនោះទេ ពេលផ្លែទុំសាច់របស់វាមាន



ពូជទៀបបាយ



ពូជទៀបស្វិត



ពូជទៀបបារាំង



ទៀបបារាំងពុះភាពិរ





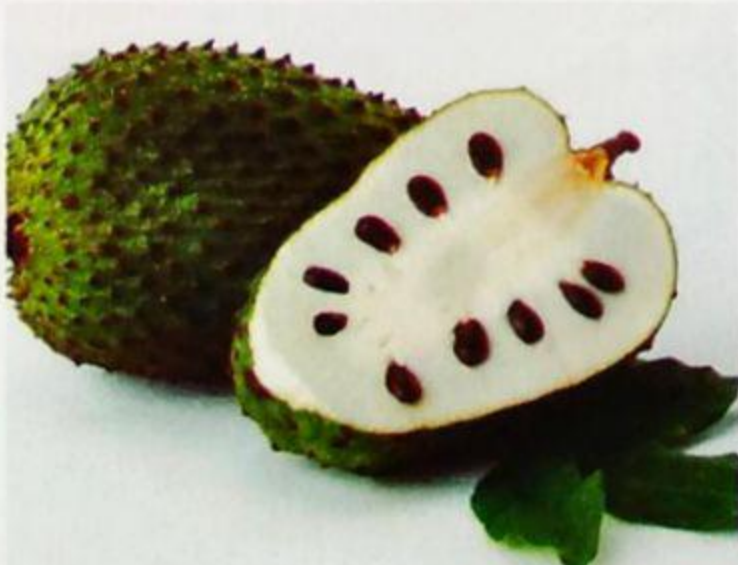
រស់ជាតិជូរតិចៗ ប៉ុន្តែបើដាំនៅលើដីមានជីជាតិសាច់របស់វាមិនសូវជូរទេ។ ពូជ
 ទៀបប្រភេទនេះត្រូវបានគេរកឃើញដំបូងនៅប៉ែកអឺរ៉ុប ហើយត្រូវបាននាំយក
 ដាំនៅអាស៊ី ដែលប្រទេសកម្ពុជាយើង ហៅថាទៀបបារាំង។

ទៀបបារាំង គឺជាប្រភេទដំណាំឈើហូបផ្លែមួយបែប អាចដាំដុះបាន
 នៅតំបន់អាស៊ី និងនៅអាមេរិកខាងត្បូង។

យោងតាមការស្រាវជ្រាវជាច្រើន ដែលបានធ្វើឡើងនៅប្រទេសអង់គ្លេស
 និងកូរ៉េ បានរកឃើញថា ទៀបបារាំងមានសារធាតុម្យ៉ាង អាចសម្លាប់មេរោគ
 មហារីកបាន ដោយមិនធ្វើឱ្យប៉ះពាល់ដល់កោសិកាល្អរបស់យើងឡើយ។ ទៀប
 បារាំងមួយមានទម្ងន់ចាប់ពី១គីឡូក្រាម ដល់ ៤គីឡូក្រាម សាច់ខាងក្នុងរបស់វា
 មានសណ្ឋានជាសសៃៗផុកៗ និងមានរសជាតិជូរអម។ នៅប្រទេសកម្ពុជាយើង
 ច្រើនមានគេដឹកតាមកង់ ឬម៉ូតូ ដើរលក់តាមផ្ទះជាហូរហែរ ក្រៅពីនេះក៏ឃើញ
 មានគេលក់តាមផ្សារផងដែរ ប៉ុន្តែច្រើនតែរលួយ ឬទុំស្ទើរ កម្រទិញបានផ្លែល្អ
 ណាស់។ ចំពោះតម្លៃវាវិញ មួយគីឡូប្រហែលជា១០,០០០-១៥,០០០រៀល។
 ពេលខ្លះឃើញមានទៀបបារាំង ផ្លែពណ៌លឿង តែពូជពណ៌លឿងនេះផ្លែវាមិន
 ធំទេ រីឯទៀបបារាំង ដែលមានលក់នាពេលបច្ចុប្បន្ននេះវិញ វាមានផ្លែធំសំបក
 ពណ៌ខៀវបៃតងចាស់។



ទៀបបារាំងពេលប្រមូលផល



ទៀបបារាំងពេលពុះជាពីរ





ផ្នែកសំខាន់ៗរបស់ទៀបបារាំងសម្រាប់យកមកព្យាបាលជំងឺមហារីកមាន ដូចជាស្លឹកស្រស់ សំបក សាច់ឈើ និងផ្លែរបស់វា។ គេអាចបរិភោគផ្លែវាតែម្តង ឬយកស្លឹកស្រស់ចំនួន ៥សន្លឹកត្រាំក្នុងទឹកក្តៅមួយកែវ ធ្វើដូចជាតែ ឬហាលស្លឹក ស្រស់ឱ្យស្ងួតបុកឱ្យម៉ដ្ឋ យកមកឆុងជាតែក៏បាន ចំណែកសំបក និងសាច់ឈើ វិញ ត្រូវដាំក្នុងឆ្នាំងដី ៥០០ក្រាម លាយទឹក ៥លីត្រ រំងាស់យកទឹកចំនួន ៥០០ ក្រាម (ស្មើនឹងកន្លះលីត្រ) សម្រាប់ពិសារមួយថ្ងៃ ២ដង ពេលព្រឹក និងពេល ល្ងាច។



ស្លឹកទៀបបារាំង

រមើម និងផ្លែទៀបបារាំង

ដំណាំទៀបសមស្របទៅនឹងតំបន់ដែលមានអាកាសធាតុក្តៅត្រជាក់ និង តំបន់ក្តៅសើម ការដាំដំណាំទៀបនៅប្រទេសកម្ពុជាយើងមិនមានការលំបាក អ្វីទេ ព្រោះជាដំណាំងាយដុះ នៅចន្លោះពន្លឺថ្ងៃ ឬពន្លឺតិច និងមានលក្ខណៈសម ស្របផងដែរនៅតំបន់ដែលមានដីទួល ដីឥដ្ឋល្បាយ ដីសម្បូរណ៍សារធាតុកំបោរ និងម៉ង់ហ្គាណែស(Mg) ព្រោះដីប្រភេទនេះធ្វើឱ្យទៀបមានផ្លែធំ និងមានរស ជាតិឆ្ងាញ់ ។

II. បច្ចេកទេសដាំដុះ

១. ការជ្រើសរើសពូជ (Selection Seed)

ពូជមាន៣ប្រភេទគឺ៖

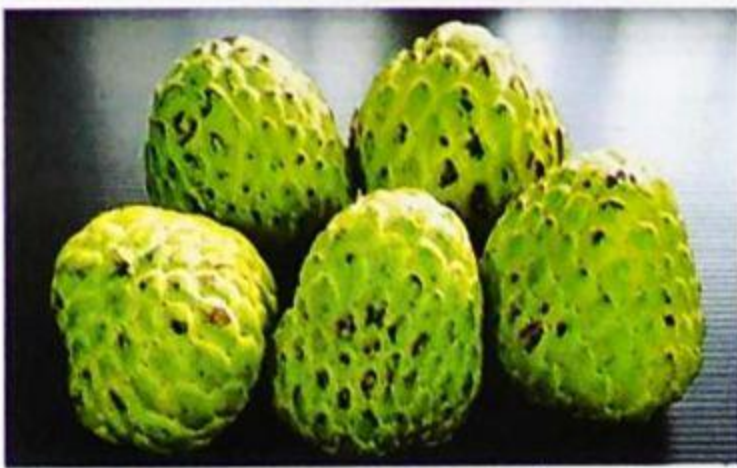




- ពូជទៀបស្វិត
- ពូជទៀបបាយ
- ពូជទៀបបន្លា(ហៅថាទៀបបារាំង)

➤ ទៀបស្វិតជាប្រភេទដំណាំងាយដាំ សំណុំដើមតូច រហ័សផ្តល់ផលដូច្នោះការជ្រើសរើសពូជពុំទាមទារការប្រុងប្រយ័ត្នខ្លាំងពេកទេ

➤ ទិញផ្លែទៀបស្វិតពីផ្សារយកផ្លែធំចាស់ល្អ មិនកំពិត សាច់ច្រើនលុះហូបសាច់រួចត្រូវសណ្តិតគ្រាប់ទុកក្រោមម្លប់



ផ្លែទៀបស្វិតជិនទាន់ពុះ



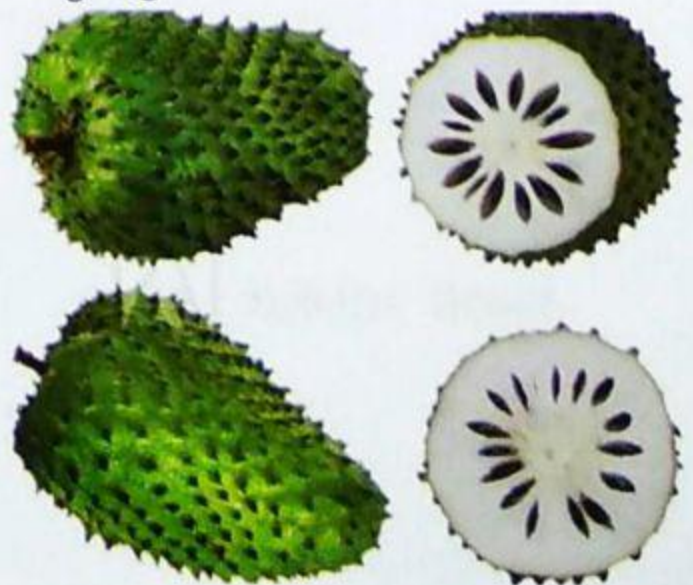
ផ្លែទៀបស្វិតពុះរួច

➤ ចំពោះការជ្រើសរើសពូជទៀបបារាំង ត្រូវជ្រើសរើសពូជដែលមានផ្លែច្រើន ធំ ទម្ងន់ពី១ ទៅ ២ គីឡូក្រាម និងមានគ្រាប់តិច

➤ ផ្លែមានរាងល្អ ហើយមានរសជាតិឆ្ងាញ់



ផ្លែទៀបបារាំងជិនទាន់ពុះ



ផ្លែទៀបបារាំងពុះរួច





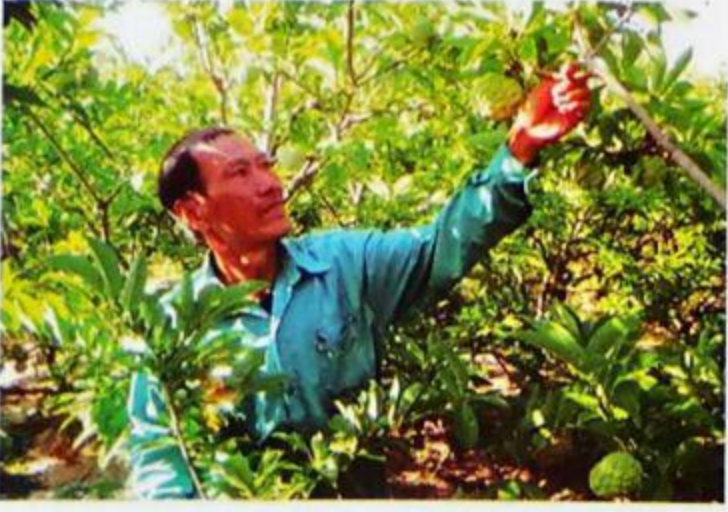
- 👉 ធន់ទ្រាំ និងជំងឺ និងសត្វល្អិតបំផ្លាញ
- 👉 ជ្រើសរើសចេញពីដើមដែលលូតលាស់ល្អ។

ដោយសារគ្រាប់ទៀបមានសំបករឹង ដូច្នេះវាអាចរក្សាដំណុះគ្រាប់បានពី ២-៣ឆ្នាំ ។ នៅពេលចាប់ផ្តើមយកគ្រាប់ទៅបណ្តុះ ឬដាំ វិធីសាស្ត្រដំលូដើម្បីធ្វើឱ្យគ្រាប់ពូជឆាប់ដុះ ត្រូវយកគ្រាប់ពូជសឹកចូលទៅក្នុងដីខ្សាច់ ដើម្បីធ្វើឱ្យសំបកមានសំណើម ឬប្រើ axit sunfuric ឬត្រាំទឹកក្តៅអ៊ុនៗ ក្នុងកម្រិត៥៥ ទៅ៦០ អង្សារសេ ទុករយៈពេលពី១៥ ទៅ ២០ នាទី ទើបយកទៅបណ្តុះ គ្រាប់អាចចេញពន្លកក្រោយពីដាក់បណ្តុះរយៈពេល ២សប្តាហ៍ ។ ការដាំដំណាំទៀបដោយគ្រាប់ ដំណាំទៀបអាចផ្តល់ផ្លែរយៈពេលពី២ទៅ ៣ឆ្នាំក្រោយដាំ។

១.១ ជ្រើសរើសពូជដោយបំបៅ

ដំបូងត្រូវជ្រើសរើសដើមណាដែលមានផ្លែធំ គ្រាប់តិច កម្រិតផ្ទៃមខ្ពស់ងាយបង្កាត់ចម្លង មែកដែលបានផ្សាំ អាចយកទៅតជាមួយគល់ដំណាំដែលមានអំបូរជាមួយគ្នាបាន។

វិធីផ្សាំ ត្រូវយកមែក ឬភ្នែក គល់មែកដែលមានអាយុកាលពី ១ ទៅ ២ ឆ្នាំ មែកផ្សាំ ត្រូវតែជាមែកដែលមានអង្កត់ផ្ចិតពី១ ស.ម ឡើងទៅ និងជ្រើសរើសមែកណាដែលជ្រុះស្លឹកអស់ ប្រវែង ១២ ស.ម ការកាត់ ត្រូវធ្វើយ៉ាងណាឱ្យមុខកាត់ទាំងពីរ ស៊ីជាមួយគ្នាក្នុងចន្លោះពី ៥ -៦ ស.ម។



ការជ្រើសរើសដើម និងមែកសម្រាប់ធ្វើការផ្សាំ





១.២ ការបណ្តុះកូន

➤ ប្រើថង់ប្លាស្ទិកដែលមានអង្កត់ធ្នូ២០ ស.ម សម្រាប់ច្រកដីបណ្តុះកូន

➤ ការលាយល្បាយដីគឺ ប្រើដីកណ្តោង១ភាគ និងដីកប៉ុស្ត១ភាគច្រក

ចូលគ្នាឱ្យស្មើសាច់ល្អ

➤ ច្រកល្បាយដីចូលថង់រួចបង្ហាប់ឱ្យបានកម្ពស់២០ ស.ម

➤ ប្រើថង់នីឡុងចាស់ រង្វះមាត់ ១ចំអាម សម្រាប់ច្រកដី

➤ យកដីកណ្តោង ១ភាគ លាយដីកប៉ុស្ត ១ភាគ ច្របល់ចូលគ្នាឱ្យស្មើ

សាច់ល្អ

➤ ច្រកដីចូលថង់ បង្ហាប់ឱ្យបានកម្ពស់២០ស.ម

➤ ដាក់គ្រាប់បណ្តុះក្នុង ១ថង់ ៦-៧គ្រាប់

➤ កូនដុះក្នុងថង់ បើមានដុះច្រើនយើងត្រូវតែដកកូនណាដែលតូចជាង

គេចោល បណ្តើរៗ ហើយទុកតែ២ដើមក្នុងមួយថង់

➤ នៅរដូវប្រាំងដំណាំទៀប មិនសូវលូតលាស់ដោយសារអាកាសធាតុ

ក្តៅ អាចធ្វើឱ្យជ្រុះស្លឹក ប៉ុន្តែមិនងាប់ដើមទេ

➤ វាចាញ់ទឹកត្រូវដាក់នៅទីខ្ពស់ស្រាប់ ឬលើកដីឱ្យខ្ពស់ផុតទឹក ។

➤ ដោយដំណាំទៀបស្វិតមានក្លិនអាចជួយបណ្តោញសត្វល្អិត១ចំនួន



កូនទៀបស្វិតនៅក្នុងស្ពានបណ្តុះ





ធំកុំឱ្យយាយដំណាំ ដូច្នោះត្រូវដាំពង្រាយ ឱ្យបានច្រើនកន្លែង នៅក្នុងចម្ការ ឬ កសិដ្ឋាន។

២. ការបណ្តុះគ្រាប់ឲ្យបច្ចារ័ង

- ក្រោយពេលយកគ្រាប់ចេញពីផ្លែ ត្រូវលាងទឹកឱ្យស្អាតរួចហាលថ្ងៃ
- បណ្តុះគ្រាប់ពី ១ ទៅ ១ ឱ្យបានប្រវែងពី ៣ ទៅ ៥ ស.ម ជម្រៅ ១ ស.ម ត្រូវស្រោចទឹកឱ្យបានជាប់ជាប្រចាំ។

៣. ការអ្វៀបចំដី

- ភ្ជួររាស់ដីឱ្យបានជ្រៅ រាស់ដីឱ្យបានស្អាតល្អ ហើយកាប់រណ្តៅឱ្យ បានទំហំ និងជម្រៅ ៥០ ស.ម ។ ចម្ងាយពីរណ្តៅ ១ ទៅរណ្តៅ ១ ទៀត ពី ៤ ទៅ ៧ ម៉ែត្រ។ ការដាំដុះអាចដាំពេលណាក៏បាន តែពេលវេលាដែលល្អគឺដាំក្នុងរដូវ វស្សា ដើម្បីបន្ថយការស្រោចស្រព។



ការរៀបចំដីដុះធ្វើការដាំដុះ

៣.១. ការអ្វៀបចំរណ្តៅ

- រណ្តៅសម្រាប់ដាំពពួកឈើហូបផ្លែ ត្រូវរៀបចំដាំនៅលើដីមានជីជាតិ ដូចជាដីនៅតាមតំបន់មាត់ទន្លេ ដីក្រហមចម្ការលើ ដីខ្មៅគ្រួស
- រណ្តៅត្រូវរៀបចំឱ្យហើយស្រេចនៅក្នុងអំឡុងខែ ២
- ដាំជាជួរចម្ងាយពីគ្នា ៤ ម៉ែត្រ កុំដាំនៅជិតគ្នាច្រើនជួរ ព្រោះវាជា





ប្រភេទដំណាំមានដើមតូច គេអាចដាំតាមចន្លោះដំណាំផ្សេងវិញក៏បាន

- ដីករណ្តៅទំហំ ០.៥ម x ០.៥ម x ជម្រៅ ០.៥ម
- ដីលាយ ដីលាមកសត្វ ដីកំប៉ុស្ត និងកំទេចស្លឹករុក្ខជាតិសម្រាប់ដាំ។



ការរៀបចំរណ្តៅ និងដាក់ដី (ទ្រាប់បុកមុនដាំកូនទៀប)

៤. ការជ្រើសរើសកូន

- កូនដំណាំពេលដុះលូតលាស់ចេញពីថង់ មានសភាពមិនស្មើគ្នាទាំងអស់នោះទេ ដូច្នេះមុនដាំត្រូវជ្រើសរើសកូនដែលមានដងដើមធំជាងគេ។



កូនទៀបដែលមានលក្ខណៈសម្បត្តិល្អសម្រាប់យកទៅដាំបាន

៥. ការរៀបចំដី

- ដាក់ដាំកូនពូជឱ្យស្មើត្រឹមនឹងមាត់រណ្តៅ គម្លាតនៃការដាំពីដើម





មួយទៅដើមមួយទៀតចម្ងាយពី៣-៤ម៉ែត្រ

👉 យកកូនកាំបិតមុតវះចង់កូនពូជចាប់ពីបាតក្រោមពីឆ្វេង ទៅស្តាំ រួចទាញយកចង់ចេញ តែត្រូវប្រយ័ត្នកុំឱ្យបែកដី បន្ទាប់មកកាយដីលប់ត្រឹមគល់

👉 ដាក់ដី និងដីចូលរណ្តៅ ត្រូវដឹករន្ធឱ្យបានបីមុំ ដើម្បីបោះបង្គោល ការពារកូនទៀបរួចដាក់ថ្នល្អិតៗចូលទៅក្នុងរន្ធ ដោយក្នុងមួយរន្ធទៀតៗក្រោម

👉 យកបង្គោលចងធ្មោបជាមួយដើមរបស់វា ដើម្បីការពារពីការបោក បក់ដោយខ្យល់ រួចយកចំបើងមកគ្របជុំវិញគល់ ហើយស្រោចទឹក។

៦. ការដាំ

ត្រូវដាំកូនទៀប នៅកន្លែងដែលមានលំនឹង ហើយកូនទៀបដែលត្រូវដាំ ត្រូវមានអាយុយ៉ាងតិច១ឆ្នាំ មានកម្ពស់ដើមប្រហែល ៤០ ទៅ ៥០ ស.ម ការ ដាំក្នុងលក្ខខណ្ឌបែបនេះធ្វើឱ្យកូនទាបងាយរស់ និងរឹងមាំល្អ។



ការដាំទៀបដែលមានចន្លោះគុណពី៤-៥ម៉ែត្រ

គួរដាំឱ្យមានចន្លោះដើម ៤ម៉ែត្រ នៅលើដីមិនសូវល្អ និង៥ម៉ែត្រ នៅដី ដែលល្អ ។ ត្រូវដាក់ដីទ្រាប់បាតមុនដាំ ដើម្បីបានផ្លែធំ សាច់ច្រើន រណ្តៅដាំ ត្រូវមានទំហំ ៥០ ស.ម បួនជ្រុង ជម្រៅ ៥០ ស.មត្រូវឧស្សាហ៍ស្រោចទឹក បន្ទាប់ដាំ ទោះក្នុងករណីដាំនៅក្នុងកន្លែង ឬក៏គាស់ដើមយកទៅដាក់ដោយ ពិសេសពេលដើមចេញផ្លែ (ភ្លឹប) ស្រោចទឹកជាជំនួយក្នុងករណីជួបភាពរាំង





សូត្រ ។

➤ យើងអាចដាំនៅដើម ឬចុងខែ៤ ដោយពុំចាំភ្លៀងជោគដាំពេកទេ ព្រោះទៀបជាប្រភេទឈើហូបផ្លែ មានភាពធន់ទ្រាំទៅនឹងអាកាសធាតុក្តៅខ្លាំង

➤ មុនដាំ ១ខែត្រូវព្យាយាមបង្កត់ទឹក ព្រមទាំងដាក់កូនទៀបហាលថ្ងៃ គឺប្រហែល៥ថ្ងៃស្រោចទឹកម្តង លុះដល់ជិតដាំពិតប្រាកដ ត្រូវបង្កត់ទឹកជាចុង ក្រោយ រហូតដល់ដីក្នុងថង់រឹងសូត ។

➤ រណ្តៅដែលរៀបចំរួចត្រូវលប់ដីឱ្យបានស្មើមាត់រណ្តៅវិញ ត្រូវយក ដីកំប៉ុស្ត១បង្កីទៀតមកចាក់ច្របល់លាយដីស្រទាប់លើរួចវែកទាញជាក្រឡក។

➤ មុនដាំ២ម៉ោង ត្រូវស្រោចទឹករណ្តៅឱ្យជោគ កូន១ថង់ត្រូវដាក់ ១ រណ្តៅត្រូវហែកថង់ចេញមុនពេលដាំ ដោយមិនធ្វើឱ្យដីបែក លប់ដីឱ្យជិតគល់ សង្កត់បង្ហាប់ដោយដៃ។

➤ ដាំកូនទៀប ដាក់គល់ឱ្យស្មើផ្ទៃដី។ ពេលលប់ដីវិញត្រូវធ្វើឱ្យដីលើ



ការស្រោចទឹកក្រោយពេលដាំ





មាត់រណ្តៅកំពង់បន្តិច ដាំរួចត្រូវស្រោចទឹកឱ្យជោគ ។

យើងអាចធ្វើការដាំដំណាំទៀបបាន ២ ជម្រើស គឺដាំតាមចន្លោះដំណាំផ្សេងៗ និងដាំនៅតំបន់ដីទួលដោយមានការជីករណ្តៅធំៗ

ទៀបជាប្រភេទដំណាំឈើហូបផ្លែមិនសូវបែកមែកសាខាធំពេកទេដូច្នោះចន្លោះដើមពីមួយទៅមួយប្រវែង៣-៤ម៉ែត្រ។

៦.១.របៀបដាំដំណាំទៀបបារាំង

យើងអាចប្រើប្រាស់សម្ភារដូចជាបាវស៊ីម៉ង់ អង្កាម កញ្ជ្រែង ធុងស្ពោ និងដីដែលមានស្រាប់នៅផ្ទះ ឬនៅចម្ការ សម្រាប់ដាក់នៅបាតធុង ឡាំងស្ពោ ត្រូវចោះរន្ធដើម្បីឱ្យទឹកហូរចេញ សម្ភារទាំងនោះត្រូវមានអង្កត់ផ្ចិត ៥០ ស.ម ឡើងទៅ និងកម្ពស់៥០ ស.ម ដើម្បីអាចដាក់ដីធ្លុះអង្កាមបានច្រើន ងាយស្រួលដល់ការដុះលូតលាស់របស់កូនទៀបបារាំង។

ទៀបបារាំង អាចដាំលើដីច្រើនប្រភេទខុសៗគ្នា ជាធម្មតាវាអាចដុះលូតលាស់ល្អបំផុតនៅលើដីធូរ (ដីប្រហោងស្ពោតៗ) ងាយច្រោះទឹក និងមានកម្រិត pH ជាមធ្យម ៥ - ៦ អ្នកអាចទិញដីស្រាប់ឬដីលាយជាមួយលាមកគោស្អួតៗ លាមកមាន់ស្អួត អង្កាម សំបកដូង ភក់ខ្មៅ កំទេចកំទីសរីរាង្គនិងលាយជាមួយកំបោររួចត្រូវដាក់មុនដាំទៅក្នុងដី (ដីគ្រប់ប្រភេទបន្ទាប់ពីលាយចូលគ្នាហើយ



ការជីករណ្តៅ



ការចាក់ដីកំប៉ុស្តចូលក្នុងរណ្តៅ





យើងមិនអាចយកទៅហាលថ្ងៃបានទេ ពីព្រោះវានឹងបាត់បង់សារធាតុចិញ្ចឹម និងខូចគុណភាពជី (ទាំងជីគីមី និងជីកំប៉ុស្ត) ។

គេច្រើនយកគ្រាប់ទៅដាំ ព្រោះអាចបានដើមធំ តែបើដាំដោយមែកផ្សំ ត្រូវជ្រើសរើសមែកដែលមានភ្នែកល្អ ដើមធំ គុណភាពផ្លែផ្ទៃមធ្យម គ្មានជំងឺ និងគ្មានសត្វល្អិតបំផ្លាញ។ ចំពោះការដាំគ្រាប់ ជាដំបូងត្រូវយកគ្រាប់ទៅបណ្តុះ ក្នុងកន្លែង ដែលមានច្រកដីល្អាយខ្សាច់ ដោយធ្វើការកប់គ្រាប់ជម្រៅប្រហែល ១ ស.ម និងដាក់កន្លែងឱ្យនៅឃ្លាតពីគ្នាចម្ងាយពី ២-២.៥ ស.ម បាំងកំដៅថ្ងៃ និងត្រូវរក្សាសំណើមក្នុងកន្លែងជាប្រចាំ ។ ក្រោយពេលដាក់គ្រាប់ដាំបានពី ២០ - ៣០ថ្ងៃ គ្រាប់ចាប់ផ្តើមដុះពន្លក ចាប់តាំងពីចេញពន្លករហូតដល់ពេលចេញ



ការដាក់គ្រាប់ទៅទឹកក្តៅអ៊ុន។



កូនទៀបក្រោយបណ្តុះ

ស្លឹកបាន ៥-៦ យើងអាចយកទៅដាំបាន។

ត្រូវដីករណ្តៅទំហំ ៥០x៥០ ស.មជម្រៅ ៥០ ស.មអាស្រ័យលើដើមធំឬ តូច បើដាក់កូនទៀបដាំទាំងកន្លែងគួរកាប់រណ្តៅធំជាងកន្លែងច្រើនដង ហើយ លុបដី និងស្រោចទឹកភ្លាមដើម្បីកុំឱ្យក្រៀមឬសទៀប កូនទៀបអាចដាំក្នុងចន្លោះ គុម្ព ឬ តាមជួរ ៣-៤ ម៉ែត្រ ក្រោយពេលដាំរួចត្រូវរក្សានៅក្រោមម្លប់ និងត្រូវ ស្រោចទឹកជាប្រចាំ។

ពូជទៀបបារាំងច្រើនបណ្តុះពីគ្រាប់ ដោយដាក់ក្នុងថង់ដល់ពេលធំទើប





យកទៅដាំ ខ្លះទៀតដាំដោយមែកផ្សំ គ្រាប់ពូជល្អអាចមានដំណុះពី ៨៥-៩០ % ។



កូនទៀបកំពុងដុះលូតលាស់ល្អ

កូនទៀបគ្រប់រាយយកទៅដាំបាន

៦.២ របៀបដាំ និងចន្លោះដើម

ជីករណ្តៅដាំទំហំ ៥០ x ៥០ ស.ម ជម្រៅ ៥០ ស.ម អាស្រ័យលើដើមធំ ឬតូច បើដាំដាក់ចូលទាំងកន្លែង ឬឡាំងបណ្តុះកូន ត្រូវជីករណ្តៅឱ្យបានទំហំធំជាង បន្ទាប់មកលុបដីមកវិញ និងពេលដាក់កូនដាំរួច ត្រូវស្រោចទឹកឱ្យត្រជាក់គល់ ។ ចន្លោះពីដើមមួយទៅដើមមួយទៀត ប្រវែង ៣ទៅ ៤ ម៉ែត្រ ដាំជាជួរ បើដាំចន្លោះ ៣ x ៣ ម៉ែត្រ ឬកន្លែងខ្លះដាំ ២,៥ x ២,៥ ម៉ែត្រ នោះប្រើប្រាស់ដីអស់តិច ។



ចម្ការទៀបក្រោយដាំរយៈពេល៣ខែ

ចម្ការទៀបកំពុងផ្តល់ផល





III. ការថែទាំ

១. ការប្រើប្រាស់ដី

ការដាក់ដីលាមកសត្វ ដីគីមី និងដីសរីរាង្គ ទៅក្នុងរណ្តៅមុនពេលដាំ គឺជាវិធីសាស្ត្រដាំដុះដ៏ល្អ ដើម្បីជំរុញដល់ការដុះលូតលាស់ ពិសេសប្រភេទ ដីសរីរាង្គ ដោយឡែកប្រភេទដីគីមី អាសូត (N) ដីផូស្វ័រ (P) ដីប៉ូតាស្យូម (K) អាចដាក់បំប៉នចម្ងាយពីគល់អាស្រ័យលើការពិនិត្យមើលទៅលើចុងមែក បែករបស់ដំណាំ បរិមាណដីដែលត្រូវប្រើសម្រាប់ដាំទៀបអាចមានការកើនឡើង ជាប្រចាំតាមឆ្នាំនីមួយៗ។

ដើម្បីឱ្យផ្លែទៀបកាន់តែមានឱរសជាតិ អាចប្រើដី Kali ចាប់ពីឆ្នាំទី៣ ឡើងទៅ បរិមាណដីត្រូវប្រើអាចពី ០,៥ គ.ក្រ ក្នុងមួយដើម គូដាក់ដី២ដង ក្នុង ១ ឆ្នាំ គឺមុនរដូវភ្លៀងធ្លាក់ និងក្រោយពេលប្រមូលផល ត្រូវដាក់ទៅតាម ការណែនាំឱ្យប្រើបន្ទាបមកលុបដីគ្របដីវិញ។ យើងក៏អាចប្រើប្រាស់បានផង ដែរនូវប្រភេទដីមួយចំនួនទៀតដូចជា៖

➤ ដាក់ដី ១៥-១៥-១៥ កន្លះគីឡូក្រាម ក្នុងមួយដើម ហើយក្នុង១ឆ្នាំ ត្រូវដាក់៣ដងសម្រាប់ជម្រុញការលូតលាស់

➤ ដាក់ដី ៨-២៤-២៤ សម្រាប់ជំនួយពេលចេញផ្កាក្នុងកម្រិត២-៤ គីឡូក្រាមក្នុង១ដើម សម្រាប់រយៈពេល១ឆ្នាំ

➤ ដាក់ដី ១៣-១៣-២១ ជំនួយពេលចេញក្តិប ផ្លែ ក្នុងកម្រិត២-៤ គីឡូក្រាមក្នុង១ដើម សម្រាប់រយៈពេល១ឆ្នាំ

➤ កម្រិតដីដែលត្រូវប្រើពី ១០០ ទៅ ១៥០ ក្រាម នៃដីអាម៉ូញូមស៊ុល ផាត ដាក់ក្រោយពេលដាំបាន ១ខែ និងដាក់ម្តងទៀតរយៈពេល ៦ខែបន្ទាប់។ កម្រិតដីត្រូវកើនឡើងរៀងរាល់ឆ្នាំរហូតដល់ដំណាំនេះចាប់ផ្តើមផ្លែ។





- 👉 ត្រូវការធ្វើគ្រប់គ្រងជីជាតិដី ឱ្យមានជាប្រចាំ
- 👉 ការរាយកំទេចកំទីពុកផុយ កាប់ច្របល់ចូលក្នុងដី និងរក្សាជន្លួន ទ្រុកឱ្យសម្បូរ ជាវិធីសាស្ត្រដ៏ល្អក្នុងការធ្វើឱ្យដីធូរ
- 👉 បាចសំបកលាស ឬខ្លៅក្រោមដើម ដូចយើងព្រួសស្រូវ ២ឆ្នាំម្តង
- 👉 ទឹកមានសារៈសំខាន់ណាស់ចំពោះដំណាំនេះ។ ការស្រោចទឹកមិន គ្រប់គ្រាន់ធ្វើឱ្យទៀបបារាំងផ្តល់ផ្លែតិច និងមានទំហំតូច ។



ការព្រោចព្រាតដោយក្បាលស៊ីម៉ង់ត៍

ការរៀបចំប្រព័ន្ធព្រោចព្រា

៣. ការថែទាំពេលចេញផ្កា

នៅឆ្នាំទី២ ដំណាំទៀបអាចចេញផ្កាជាលើកដំបូង និងនៅឆ្នាំទី៣ អាច ឃើញមានកាន់ផ្លែខ្លះៗ។ ដំណាំទៀបមានភាពធន់ទ្រាំទៅនឹងភាពរាំងស្ងួតពេញ ១រដូវប្រាំង រហូតដល់ជ្រុះស្លឹកអស់ អាចនិយាយបានថាជាការសំរាករបស់ ដំណាំ។

👉 មែកតូចៗញឹកពេក តោងកាត់ចេញខ្លះនៅមុនចេញផ្កា ល្អជាងចាំ ប្រឡេះក្តីប។ ការកាត់មែកតូចៗចោលខ្លះ ធ្វើឱ្យសារធាតុចិញ្ចឹមទៅផ្តុំនៅមែក ត្រៀមផ្តល់ផ្លែច្រើន

- 👉 ខែ៤ក្រោយភ្លៀងធ្លាក់ ទៀបចាប់ផ្តើមចេញត្រួយ និងផ្កា
- 👉 កាលបើដីសម្បូរជន្លួនកាន់តែធ្វើឱ្យទៀបផ្លែធំល្អ





➤ រក្សាអង្រួងឱ្យរស់នៅច្រើន អាចការពារចែ ស មិនឱ្យបំផ្លាញដំណាំ។



ការកាត់ដៃកងិនផ្តល់សលរចោល



រើមទៀបជិតចេញផ្កា

៤. ការថែទាំផ្លែ

- ផ្លែល្អិតពេកត្រូវបេះចោល មែកជាប់ក្តិបច្រើនពេក ក៏ត្រូវបេះខ្លះដែរ
- ផ្លែនៅទាបៗ គួរធ្វើចង់ក្រដាស់ច្រកផ្លែ ការពារចែ ស តោង។

៥. ការធ្វើឲ្យទៀបចេញផ្លែតាមការចង់បាន

ដំណាំទៀបដែលបានដាំដុះនៅប្រទេសកម្ពុជា សមស្របទៅនឹងកម្រិត pH ដី ពី ៥-៦.៥ ក្នុងករណីកម្រិត pH ពី ៧-៨ ចាត់ទុកថាជាដីមានអាស៊ីតខ្ពស់ ក្នុងករណីដីប្រភេទនេះ យើងក៏អាចធ្វើការដាំដុះបានដែរ តែត្រូវមានការកែប្រែ ដីជាមុនសិន។ វិធីសាស្ត្រនៃការកែប្រែដីប្រភេទនេះយើងត្រូវបាចកំបោរ ពី ៦០-៨០ គីឡូក្រាម/១០០០ម^២ អាស្រ័យទៅលើកម្រិតជាតិអាស៊ីតរបស់ដីតិច ឬច្រើន ប៉ុន្តែត្រូវមានការប្រុងប្រយ័ត្ន ដោយមិនត្រូវដាក់កំបោរមុន ឬក្រោយពេលប្រើ ប្រាស់ដីផ្សេងៗ ចន្លោះពី ១០-១៥ ថ្ងៃ ។

ពេលវេលាសមស្រប គឺក្នុងរយៈពេលដែលដំណាំទៀបមានអាយុ ៣ ឆ្នាំ ដំបូងចាំបាច់ត្រូវដាក់ដី DAP ដើម្បីឱ្យដំណាំលូតលាស់ដើមបានល្អ និងមានស្លឹក ច្រើន។





ដើម្បីឱ្យដំណាំទៀបចេញផ្លែ ទាន់តាមតម្រូវការទីផ្សារ គេអាចអនុវត្តទៅតាមវិធីសាស្ត្រដូចខាងក្រោម៖

នៅដើមខែ៩ ត្រូវធ្វើការសំអាតស្លឹក រួមជាមួយនឹងការ បេះចោលនូវទងស្លឹកណាដែលមានជំងឺ ដង្កូវ និងមែកដែលយើងគិតថាមិនអាចផ្តល់ផលជាពិសេសនៅមុនពេលកាត់ស្លឹក ត្រូវបាចដី ផ្តល់ទឹកឱ្យបានមុន ១-២ខែនិងត្រូវកាត់ចោលនូវផ្លែដែលចេញតាមរដូវធម្មតា ដើម្បីឱ្យដើមទៀបចិញ្ចឹមមែកបានល្អ និងចេញផ្លែនៅពេលក្រោយ។ ក្រោយពេលបេះស្លឹកចេញរួចរាល់ត្រូវសម្អាតស្មៅ និងដាក់ដី ផ្តល់ទឹក តែត្រូវទុកឱ្យនៅទំនេរចន្លោះពី ៧-១០ថ្ងៃ ដើម្បីឱ្យដើមមានពកសមស្របក្នុងការចេញផ្កា។



ការថែទាំដាក់ដី ព្រោះចទឹក



ដើមទៀបចេញផ្កា គ្រោយបានអនុវត្តការបម្រើទេស

គួរដាក់ជីផូស្វ័រ (P) ក្នុងកម្រិតទាប និងជីប៉ូតាស្យូម (K) ក្នុងកម្រិតខ្ពស់ប្រសិនបើយើងដាក់ជីអាសូត (N) ច្រើនអាចធ្វើឱ្យដំណាំទៀបចេញពន្លកខ្លីច្រើនធ្វើឱ្យថយចុះលទ្ធភាពចេញផ្កា។ តាមបច្ចេកទេស ប្រសិនបើមានការថែទាំត្រឹមត្រូវ ដូចជាការដាក់ដី ផ្តល់ទឹក នោះដំណាំទៀបនឹងមានផ្លែធំៗ ផ្អែមល្មម អតិថិជនចូលចិត្តបរិភោគ។ ក្នុង១ឆ្នាំគេអាចធ្វើពីរដង ទិន្នផលប្រហែល ៨តោន/១ហិកតាក្នុងមួយរដូវ ។

ដោយផ្អែកលើប្រកាសស្តីពីការដាក់ឱ្យប្រើប្រាស់វិធានការនៃការអនុវត្ត





កសិកម្មក្នុងការងារផលិតកម្មឈើហូបផ្លែ និងបន្លែស្រស់ និងគោលការណ៍ណែនាំលើសុវត្ថិភាពចំណីអាហារ និងគុណភាពកសិផល (GAP) កសិករដាំដំណាំទៀបគួរស្វែងរកជំនួយបន្ថែមពីអ្នកបច្ចេកទេស ណែនាំពីស្តង់ដារកំណត់បច្ចេកទេសដាំដំណាំ ដោយប្រើប្រាស់ទឹកត្រូវតាមកម្រិតសន្សំសំចៃ និងសុវត្ថិភាពចំណីអាហារ តាមរបបកំណត់(GAP) ។

៦. ការហូតផល(ការចាប់ផ្តើមប្រមូលផល)

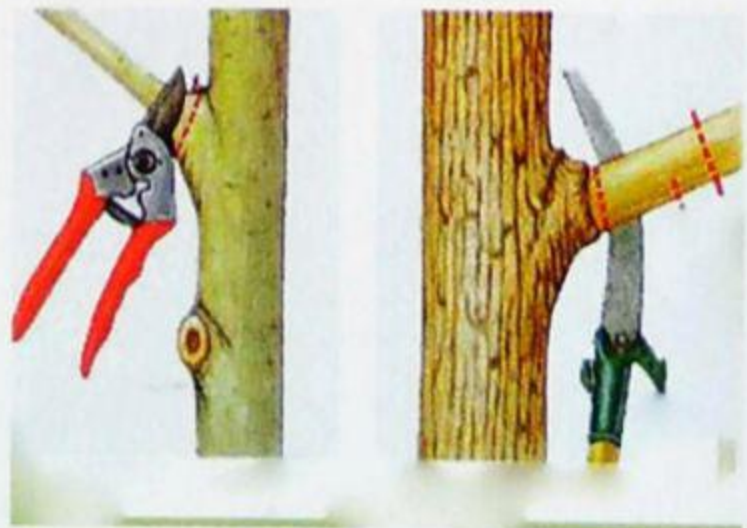
- ផ្លែឡើងក្រឡាខ្លាំង ជាផ្លែចាស់ ត្រូវបេះលាងទឹក រួសដោយប្រាសទន សំអាតចែសជាមុន បើសិនជាមាន រួចចាំបន្ត
- កុំទុកឱ្យទំងើម ព្រោះរស់ជាតិអាចសាបជាងបេះបន្ត
- ពេលបេះ បើទងនេះអស់ផ្លែ ត្រូវកាត់យកទាំងទងប្រវែង១ហត្ថ ទើបរក្សាការលូតលាស់របស់ដើមបានល្អ។

៧. ការកាត់តែងមែកក្រោយពេលប្រមូលផល

- បេះផ្លែអស់ត្រូវកាត់មែកចុងចោលខ្លះ កាត់មែកតូចៗដែលស៊ុបទ្រប់ជិតគ្នាទើបរក្សាភាពរឹងមាំរបស់ដើមបានល្អ សម្រាប់ផ្តល់ផ្លែផ្កានៅឆ្នាំក្រោយ
- រក្សាកម្ពស់ដើមកុំឱ្យលូតហូស២ម៉ែត្រ
- ទៀបជាប្រភេទដំណាំដាំចោល ចាំតែយកផល ព្រោះយើងមានជន្លេនជាអ្នកជួយធ្វើឱ្យដីមានជី ខ្យល់ដង្ហើម។ ទៀបជាប្រភេទដំណាំឈើហូបផ្លែ



ការកាត់តែងមែក



លម្អាតប្រាប់ការកាត់តែងមែក





រហ័សឱ្យផល និងមានអត្ថប្រយោជន៍ជួយបណ្តាញពពួកសសត្វល្អិតចង្រៃ មិនឱ្យចូលបំផ្លាញដំណាំ។

៨. ការជម្រះស្មៅពូនគល់

ការជម្រះស្មៅពូនគល់បានផ្តល់នូវអត្ថប្រយោជន៍ជាច្រើនដូចជា៖

- 👉 បន្ថយជម្រកសត្វចង្រៃបានមួយផ្នែក
- 👉 មិនមានការរំខានដល់ការលូតលាស់របស់ដំណាំ
- 👉 ធ្វើឱ្យពន្លឺថ្ងៃចាំងមកក្រោមបានល្អ



ការជម្រះស្មៅ និងពូនគល់ដំណាំទៀបបារាំង

ពេលដាំដំបូងយើងត្រូវឧស្សាហ៍បាញ់ឬស្រោចទឹកដើម្បីរក្សាសំណើមក្រោយមកនៅរដូវក្តៅ ហើយស្ងួត ស្រោចទឹក១ ទៅ២ដង ក្នុង១ សប្តាហ៍ បានហើយ។ រៀងរាល់ខែត្រូវឧស្សាហ៍ដាក់ជី អាសូត (N) ផូស្វ័រ (P) ប៉ូតាស្យូម (K) ចំនួន ៥០ គីឡូក្រាម ក្នុងផ្ទៃដី១ហិកតា និងស្រោចទឹកដើម្បីឱ្យជីឆាប់រលាយ ឬអាចលាយជីជាមួយទឹកហើយស្រោចចូលគល់ ក៏បាន បន្ទាប់ពីពេលទៀបចេញក្តិប ឬផ្លែដំបូង ចាំបាច់ត្រូវដាក់ជីប៉ូតាស្យូម (kali) ជាមធ្យម៣០-៥០ក្រាម ក្នុង១ដើម នៅពេលដើមធំ ត្រូវកាត់មែកចាស់ មែកតូចៗ និងមែកខ្លែង និងឧស្សាហ៍សំអាតស្មៅជុំវិញគល់ទៀប។





ការកាត់ដេកដើម្បីឱ្យផ្លែ

IV. អំពិសត្វល្អិត និងជំងឺ (Insect Pest and Diseases) ៖

១. ជំងឺ

១.១. ផ្សិតអង់ត្រាក់ណូស (Anthracnose)

១. ១.១. អាគសញ្ញា

ផ្សិតប្រភេទនេះវាចាប់ផ្តើមឆ្លងទៅលើផ្លែដោយបំផ្លាញនៅផ្នែកខាងតូចនៃផ្លែ ហើយបន្ទាប់មករីករាលដាលពេញផ្លែផ្លែ។ ផ្លែដែលទទួលរងនូវការឆ្លងពីជំងឺនេះគឺមានលក្ខណៈស្ងួត ហើយអាចជាប់នៅលើដើម ឬអាចជ្រុះធ្លាក់មកដី។

នៅដំណាក់កាលកើតលើផ្លែខ្លី ផ្សិតប្រភេទនេះធ្វើឱ្យផ្លែមានអុចពណ៌ត្នោតក្រមៅ ហើយក៏ប្រែទៅជាអុចៗពណ៌ខ្មៅ បន្ទាប់មកចំណុចអុចៗពណ៌ខ្មៅទាំងនោះក៏រាលដាលគ្នាពេញផ្លែទាំងមូល។

ក្នុងលក្ខខណ្ឌសើម និងមានខ្យល់បក់ ធ្វើឱ្យមានការរីករាលដាលនៃជំងឺផ្សិតអង់ត្រាក់ណូសកាន់តែខ្ពស់

ភាពរស់រាន និងការរីករាលដាល៖ បណ្តាលទងនៃផ្លែចាស់ៗនៅលើដើមគឺជាផ្នែកមួយដែលធ្វើឱ្យជំងឺរីករាលដាលពីកន្លែងមួយទៅកន្លែងមួយទៀត។





រោគសញ្ញាជំងឺអង្កាវទាក់ណាសនៅលើស្លឹក និងផ្លែ

១.២. ជំងឺផ្សិតអុចស្លឹក (Leaf Spot) ៖

ជំងឺអុចស្លឹកនេះបង្កដោយផ្សិតពីរប្រភេទគឺ អាល់ធើណារីយ៉ា និងស៊ីលីនដ្រូក្លាឌីហ្សូម។

១.២.១. រោគសញ្ញា

➤ ផ្សិតនៃជំងឺអុចស្លឹកឈ្មោះ អាល់ធើណារីយ៉ាអុចស្លឹក (Alternaria leaf spot) ៖ ស្នាមអុចតូចៗពណ៌លឿងបានលេចចេញនៅតាមគែមនៃស្លឹក ស្នាមអុចទាំងនោះក៏ប្រែទៅជាពណ៌ត្នោតដោយមានចំណុចអុចៗ ជារង្វង់នៅចំកណ្តាលនៃស្នាមអុចទាំងនោះ។

➤ ផ្សិតនៃជំងឺអុចស្លឹកឈ្មោះស៊ីលីនដ្រូក្លាឌីហ្សូមអុចស្លឹក (Cylindrocladium leaf spot) ៖ រោគសញ្ញារបស់វាគឺ មានស្នាមអុចពណ៌ស្វាយក្រមៅ មានអង្កត់ផ្ចិតពី១ទៅ២មីលីម៉ែត្រ ការវិវឌ្ឍន៍របស់វាដំបូងកើតនៅលើទង់នៃផ្លែបន្ទាប់មករាលដាលមកខាងក្រៅនៃផ្លែ។ ផ្សិតប្រភេទនេះធ្វើឱ្យផ្លែមានលក្ខណៈស្ងួត និងប្រេះ។ រោគសញ្ញារបស់ជំងឺនេះវាស្រដៀងទៅនឹងការបំផ្លាញរបស់ពពួកស្រឹងដែរ តែស្នាមអុចទាំងនោះមានទ្រង់ទ្រាយមិនទៀងទាត់នោះឡើយ ចំណែកស្នាមអុចដែលបង្កដោយពួកស្រឹងគឺមានលក្ខណៈអុចរាងមូលនៅលើផ្លែ និងមិនអាចរីកចូលទៅដល់ក្នុងផ្លែបានជ្រៅនោះទេ។

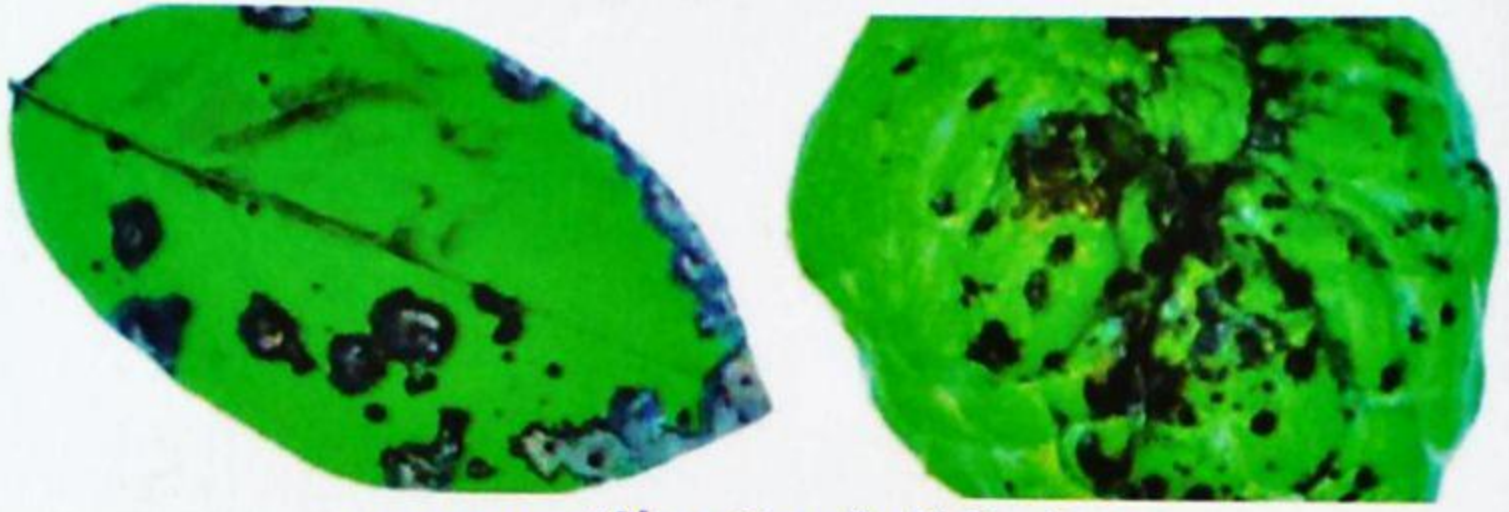
➤ លក្ខខណ្ឌអំណោយផល ៖ ផ្សិតអាចរីករាលដាលនៅពេលមាន





សំណើមខ្ពស់ជាង ៧០ភាគរយ ជាមួយនឹងសីតុណ្ហភាពចន្លោះពី១២ទៅ២៥ អង្សាសេ និងមានភ្លៀងធ្លាក់។

☞ ភាពរស់រាន និងការរីករាលដាល ៖ ភ្នាក់ងារបង្ករោគអាចរស់រាន មានជីវិតបានជាលក្ខណៈស្ត័រ (Conidia) ឬជាសរសៃមីសែលរួមនៅក្នុងកាក់ សំណល់របស់រុក្ខជាតិ ឬរុក្ខជាតិផ្សេងៗដែលជាជម្រករបស់វា។



រោគសញ្ញាដំបូងនៅលើស្លឹក និងផ្លែ

១.៣ ជំងឺរលួយឌីភ្លូដូ (Diplodia rot)

១.៣.១. រោគសញ្ញា

☞ រោគសញ្ញារបស់ជំងឺត្រូវបានបង្ហាញនៅលើផ្លែដែលមានពណ៌ស្វាយ ហើយប្រែទៅជាស្នាមអុច ពណ៌ខ្មៅ ឬស្នាមជាំតូចៗ ហើយចុងក្រោយវាធ្វើឱ្យ ផ្លែមានជាសរសៃស្នាមនៅជុំវិញ

☞ ជំងឺរលួយឌីភ្លូដូ គឺមានលក្ខណៈពិសេសដោយធ្វើឱ្យផ្លែខាងក្នុង មានពណ៌ខ្មៅ និងធ្វើឱ្យផលិតផលផ្លែទៀបមានការរលួយ

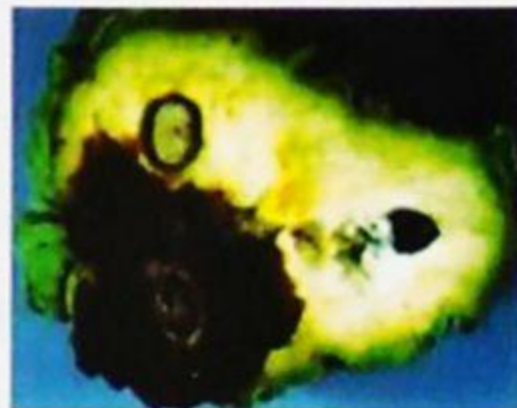
☞ វត្តមាននៃអតិសុខុមប្រាណដទៃទៀត បានធ្វើឱ្យសាច់ផ្លែមានសភាព ជ្រាយ ឬរឹង និងប្រេះបែក

☞ លក្ខខណ្ឌអំណោយផល ៖ លក្ខខណ្ឌដែលសមស្របសម្រាប់ជំងឺ នេះគឺ សីតុណ្ហភាពចន្លោះពី២៥.៩ អង្សាសេ ទៅ៣១.៥អង្សាសេ និងសំណើម ៨០ភាគរយ។





➤ ភាពរស់រាន និងការរីករាលដាល ៖ ភ្នាក់ងារបង្ករោគនៅតែបន្តចម្លងទៅដល់រុក្ខជាតិផ្សេងទៀត ជាមួយនឹងសរីរាង្គបង្កជំងឺរបស់វាដូចជា ស្ព័រ មីសេលរួមឬសរសៃឆ្មា។



រោគសញ្ញាជំងឺរលួយផ្ទៃក្នុងនៅលើផ្លែ

១.៤. ជំងឺដំបៅពណ៌ខ្មៅ (Black canker)

១.៤.១. រោគសញ្ញា

➤ រោគសញ្ញានៃជំងឺនេះមានស្នាមអុចមិនច្បាស់លាស់គឺ ចាប់ផ្តើមពីចំណុចអុចតូចៗ រួចប្រែទៅជាស្នាមធំៗ

➤ ផ្នែកខាងក្រោមនៃកោសិកាដែលរងការបំផ្លាញដោយជំងឺនេះគឺ មានជម្រៅមិនលើសពី១០មីលីម៉ែត្រនោះទេ។

➤ លក្ខខណ្ឌអំណោយផល ៖ លក្ខខណ្ឌដែលអំណោយផលដល់ជំងឺនេះគឺនៅពេលដែលអាកាសធាតុ សើមខ្លាំងពិសេសនៅរដូវភ្លៀងធ្លាក់ និងមាន



រោគសញ្ញាជំងឺដំបៅពណ៌ខ្មៅនៅលើផ្លែ





សីតុណ្ហភាពត្រជាក់ ឬត្រជាក់ល្មម(១៥អង្សាសេ ទៅ២០អង្សាសេ)

➤ ភាពរស់រាន និងការរីករាលដាល ៖ ភ្នាក់ងារបង្ករោគនៅតែបន្តចម្លង ទៅដល់រុក្ខជាតិផ្សេងទៀត ជាមួយនឹងសរីរាង្គបង្កជំងឺរបស់វាដូចជា ស្ត័រ មីសេ ល្យូម ឬសរសៃឆ្មា។

២. សត្វល្អិតលើដំណាំឡែប

២.១. ថែម្សៅ Mealy bug

២.១.១. លក្ខណៈជីវសាស្ត្រ

ដំណាក់កាលជាពង ៖ ដំណាក់កាលជាពងមានរយៈពេល២៨-៣២ថ្ងៃ។ សត្វពេញវ័យទាំងញី និងឈ្មោលមានអាយុពី២៣-២៨ថ្ងៃ អាស្រ័យទៅតាម ប្រភេទផ្សេងៗគ្នា។

ដំណាក់កាលជាកូន ៖ មានពណ៌លឿង ទៅសព្វលែត ហើយចែកចេញ ជា៣-៤ដំណាក់កាល ដែលមានរយៈពេល ២១-២៩ថ្ងៃ។

ដំណាក់កាលមេពេញវ័យ ៖ មានរាងទ្រវែង គ្មានស្លាប និងខ្លួនរបស់វាគ្រប ដោយក្រមួនពណ៌ស។ ហើយសត្វញីពេញវ័យវាមានអាយុប្រហែល ១២-៣១ ថ្ងៃ។

២.១.២. រោគសញ្ញានៃការបំផ្លាញ

➤ ថែតូចៗតែងតែបីតជញ្ជក់រុក្ខរសរបស់រុក្ខជាតិនៅផ្នែកដូចជា មែក តូចៗ ស្លឹក ផ្កា និងផ្លែ។ នៅពេលវាបំផ្លាញលើផ្លែវាធ្វើឱ្យផ្លែខូចរូបរាង ថយចុះ គុណភាព និងធ្វើឱ្យងាយស្រួលដល់ការឆ្លងពីជំងឺផ្សេងៗ។

២.១.៣. ប្រភេទសត្វមានប្រយោជន៍ដែលបំផ្លាញដល់ថែម្សៅ

➤ ពួកប៉ារ៉ាស៊ីត ៖ ពួកអណ្តើកមាស មានដូចជា *Menochilus sexmaculatus*, *Rodolia fumida*, *Cryptolaemus montrouzieri*។





ស្ថានភាពវិបល្លាសនៅលើផ្លែ និងស្លឹក

២.២. ដង្កូវចោះផ្លែ Fruit borer /Fruit boring caterpillar

២.២.១. លក្ខណៈជីវសាស្ត្រ

ដំណាក់កាលជាពង ៖ មេពេញវ័យបានពងដាក់នៅលើផ្លែដែលមិនទាន់ទុំ។ ស្លាកស្នាមនៅផ្លែគឺជាកន្លែងដែលដង្កូវចោះផ្លែធ្វើជាដឹកខ្សឿ

ដំណាក់កាលជាដង្កូវ ៖ ការវិវឌ្ឍន៍ពេញលេញនៃដង្កូវចោះផ្លែគឺមានប្រវែង ២០មីលីម៉ែត្រ និងមានពណ៌ប្រផេះ ទៅ ខ្មៅ

ដំណាក់កាលមេពេញវ័យ ៖ មេពេញវ័យមានស្លាប និងមានពណ៌ត្នោតខ្ចី។

២.២.២. វាគសញ្ញានៃការបំផ្លាញ

➤ ការបំផ្លាញរបស់ដង្កូវចោះផ្លែគឺ វាស៊ីចោះចូលផ្នែកខាងក្នុងនៃផ្លែដែលបង្កើតបានរន្ធភ្នាលនៅលើផ្លែ

➤ វត្តមាននៃកាកសំណល់របស់ដង្កូវគេតែងសង្កេតឃើញមាននៅជិតរន្ធ ឬកន្លែងដែលវាស៊ីបំផ្លាញនោះ

➤ ផ្លែដែលរងការបំផ្លាញពីដង្កូវប្រភេទនេះគឺ មិនមានការលូតលាស់ និងតែងតែជ្រុះធ្លាក់មកដី។

២.២.៣. ប្រភេទសត្វមានប្រយោជន៍ដែលបំផ្លាញដល់ដង្កូវចោះផ្លែ

ពួកប៉ារ៉ាស៊ីត ៖ ពួកអណ្តើកមានប្រយោជន៍ដូចជា *Menochilus sexmaculatus*, *Rodolia fumida*, *Cryptolaemus montrouzieri*។





លក្ខណៈ: បំផ្លាញរបស់អង្ករចោះផ្លែ

២.៣. រុយចោះផ្លែ Fruit fly

២.៣.១. លក្ខណៈជីវសាស្ត្រ

ពង ៖ នៅលក្ខខណ្ឌដែលសមស្របបំផុត សត្វញីអាចពងបានច្រើនជាង ៣០០០ពង នៅកំឡុងពេលមួយវដ្តជីវិតរបស់វា ប៉ុន្តែនៅលក្ខខណ្ឌទីវាលមេមួយក្បាលអាចពងបានចន្លោះពី ១២០០-១៥០០ពង។ ដើម្បីវិវឌ្ឍន៍ពីដំណាក់កាលពងដល់មេពេញវ័យវាត្រូវការរយៈពេល ប្រហែល ១៦ ថ្ងៃ និងស្ថិតក្រោមលក្ខខណ្ឌរដូវក្តៅ។

ដំណាក់កាលជាដង្កូវ ៖ ដង្កូវពេញវ័យចាកចេញពីផ្លែ ចុះទៅដី និងក្លាយជាដឹកខ្សើដែលមានពណ៌ត្នោតក្រមៅ។

ដំណាក់កាលជាដឹកខ្សើ ៖ គេតែងសង្កេតឃើញដឹកខ្សើរបស់វានៅក្នុងដី វាត្រូវការរយៈពេល ប្រមាណ ៩ ថ្ងៃដើម្បីសម្រេចបានជាភេទពេញលេញក្រោយក្លាយជាមេពេញវ័យ។

មេពេញវ័យ ៖ មានពណ៌ប្រត្នោត ឬត្នោតក្រមៅ ជាមួយនឹងជើងពណ៌លឿង និងស្លាបថ្លា។

២.៣.២. អាគសញ្ញានៃការបំផ្លាញ

- កូនដង្កូវចោះចូលផ្លែដែលចាស់ៗ និងស៊ីបំផ្លាញសាច់ផ្លែ។
- ផ្លែដែលរងការបំផ្លាញប្រែទៅជាស្លឹក ខូចរូបរាង រលួយ និងជ្រុះធ្លាក់





មកដី។

២.៣.៣. ប្រភេទសត្វមានប្រយោជន៍ដែលបំផ្លាញដល់ដង្កូវរុយចោះផ្លែ

🐛 ពួកប៉ារ៉ាស៊ីត ៖ ពួក Diachasmimorpha longicaudata ឬពួក

Fopius arisanus។



ស្ថានភាពវិចម្សៅនៅលើផ្លែ និងស្លឹក

២.៤. ស្ពែល Scales

២.៤. ១. លក្ខណៈជីវសាស្ត្រ

ពង ៖ មេរបស់ស្ពែលអាចពងបានរហូតដល់២០០០ពង ហើយពងរបស់វាមានពណ៌ផ្កាឈូកទៅក្រហមក្រមៅ។

ដំណាក់កាលជាកូនតូច៖ ដំណាក់កាលទី១ នៃកូនតូចគឺ គិតចាប់ពីពងរហូតដល់ញាស់មានរយៈពេលពី ២-៣សប្តាហ៍។ ភ្លាមៗបន្ទាប់ពីញាស់ កូនរបស់ស្ពែលបានប្រែទៅជាពណ៌ផ្កាឈូក ហើយពួកវាបានបំបែកខ្លួនទៅរកទីតាំងដែលសមស្របដូចជាស្លឹក មែកតូចៗនៃរុក្ខជាតិ ដើម្បីស៊ី និងបន្តជីវិតរបស់វានៅទីនោះ។ ចាប់ពីដំណាក់កាលទី១ពីកូនតូច ទៅដល់មេពេញវ័យវាត្រូវឆ្លងកាត់ការសកចំនួន ៣ដង។ ក្រមួនដែលរុំព័ន្ធលើខ្លួនរបស់វាបានធ្វើឱ្យពួកវាមើលទៅរាងដូចជាផ្កាយ ហើយសម្រាប់ ស្ពែលញីត្រូវឆ្លងកាត់៣-៤ ដំណាក់កាល និង៥ដំណាក់កាលសម្រាប់ស្ពែលឈ្មោលដើម្បីក្លាយជា ស្ពែលពេញវ័យ។

មេពេញវ័យ ៖ មេពេញវ័យមានរាងទ្រវែងពងក្រពើពណ៌ត្នោតរាងក្រហម





ហើយមានកន្ទុយខ្លី។ សត្វញីពេញវ័យមានពណ៌ក្រហម ខ្លួនរបស់វាមានក្រមួន ពណ៌ផ្កាឈូករាងសរុំព័ន្ធហាក់ដូចជាអាវក្រោះ ដើម្បីការពារខ្លួនរបស់វា។ ភាគ ច្រើននៃសត្វពេញវ័យតែងបង្ហាញខ្លួននៅតាមមែកតូចៗ និង មែកធំរបស់រុក្ខជាតិ។ សត្វញីពេញវ័យមានបណ្តោយចន្លោះពី២-៤មីលីម៉ែត្រ និងទទឹងចន្លោះពី ១-៣.៥មីលីម៉ែត្រ។ សម្រាប់សត្វញីពេញវ័យមាន២-៣ដំណាក់កាលដោយគ្មាន ដំណាក់កាលជាដឹកខ្សែនោះឡើយ រីឯសត្វឈ្មោលពេញវ័យត្រូវឆ្លងកាត់៤ដំណាក់ កាលជាមួយនឹងការឆ្លងកាត់២ ដំណាក់កាលដូចជាដឹកខ្សែ។

២.៤.២. អាគសញ្ញានៃការបំផ្លាញ

➤ ការបំផ្លាញរបស់វាគឺនៅដំណាក់កាលជាកូនតូច វាបំផ្លាញដោយ ផ្ទាល់តាមរយៈនៃការចាក់បញ្ចូលមាត់របស់វាទៅក្នុងកោសិការុក្ខជាតិហើយធ្វើ ឱ្យរុក្ខជាតិជ្រុះស្លឹក និងមែកមានលក្ខណៈស្ងួត។

➤ ផ្សិតម្រេញភ្លើងបានកើតឡើងចេញពីរុក្ខសនៃរុក្ខជាតិ ដែលបញ្ចេញ ការបំផ្លាញរបស់សត្វល្អិតស្តេល និងធ្វើឱ្យពន្លក ឬមែករុក្ខជាតិងាប់។

២.៤.៣. ប្រភេទសត្វមានប្រយោជន៍ដែលបំផ្លាញដល់សត្វល្អិតស្តេល

ពួកប៉ារ៉ាស៊ីត ៖ ពួក *Coccophagus lycimnia*, *Metaphycus eruptor* និង *Scutellista cynea*។

វិធានការកម្ចាត់

➤ បាញ់ថ្នាំពុលកសិកម្ម Endosulfan 0,0៧ % ឬ Malathion 0,១% ប្រើ ២ ដងនៅពេលចេញផ្កា និងពេលមានផ្លែ

- ត្រូវភ្ជួររាស់ដីហាលថ្ងៃ ដើម្បីសម្លាប់ពងដង្កូវ
- យកផ្លែដែលខូចខាតទៅកប់ចោលក្នុងរណ្តៅ
- ប្រើឧបករណ៍ចាប់សត្វដែលពេញវ័យទៅកម្ទេចចោល
- ប្រើថ្នាំពុលកសិកម្ម អាដូដង្រី តាមកម្រិតណែនាំពីអ្នកជំនាញ។





ដង្កូវបំផ្លាញ ច្រើនបំផុតគឺ ចែម្សៅ ឈ្មោះវិទ្យាសាស្ត្រ Planococcus citri និងពពួករុយជញ្ជក់ផ្សេង ធ្វើឱ្យថយចុះគុណភាព និងបរិមាណផល។

វិធានការ ការពារ និងព្យាបាល

អាចព្យាបាលជាមួយនឹងថ្នាំច្រើនប្រភេទ ដូចជា Supracid, Bi 58 ND, Suminthion , Suprathion សត្វល្អិតទាំងនេះ ក្រៅពីចោះ ជញ្ជក់ជ័រ នៅបាន បង្កឱ្យមានអំណោយផលដល់ពួកដង្កូវចោះចូល ជាពិសេសបង្កស្នាមអុចខ្មៅ លើផ្លែ សម្រាប់ពពួកដង្កូវប្រភេទនេះ យើងក៏អាចការពារ និងព្យាបាលបានដែរជា មួយពពួកថ្នាំ Benlat C , Kasuran BTN, Alette 80 BTN ទៀបកម្រនឹងមាន ជំងឺណាស់ ដូចនេះចាំបាច់យកចិត្តទុកដាក់ការពារជាមុន ជាពិសេសនៅក្នុងចម្ការ ករណីបើមាន អាចប្រើថ្នាំ Supracid, Bi 58ND, Sumithion ។ ល។ បាញ់ក្នុង ពេលចុងរដូវប្រមូលផល។

V. ការប្រមូលផល (Harvesting)

១. ទៀបស្លឹក

➤ ទៀបចាប់ផ្តើមចេញផ្កានៅកំឡុងខែមេសា និងអាចប្រមូលផលបាន ក្នុងកំឡុងខែកក្កដា (រយៈពេល២-៣ឆ្នាំវានឹងចាប់ផ្តើមផ្តល់ផល)។



ផ្លែទៀបស្លឹកក្រោយពេលប្រមូលផល





២. ទៀបបារាំង

ទៀបបារាំងផ្តល់ផលក្នុងរយៈពេលពី៣ទៅ៥ឆ្នាំ ក្រោយពេលដាំ។ ដំណាំទៀបបារាំងចេញផ្កាស្ទើររាល់ខែ ប៉ុន្តែខែដែលល្អជាងគេសម្រាប់ការចេញផ្កាគឺ ខែឧសភា និងខែមិថុនា ហើយទុំ នៅខែវិច្ឆិកា-ធ្នូ ។



ផ្លែទៀបបារាំងអាចធ្វើការប្រមូលផល

ការប្រមូលផលអាចធ្វើទៅបាន ពេលពិនិត្យឃើញថា ផ្លែមានលក្ខណៈចាស់ល្អ ក្រឡារីកសម្បុរខៀវស្រាល ។ ទៀបអាចទុំក្នុងរយៈពេលពី ៣ ទៅ ៥ ថ្ងៃ ។ ការប្រមូលផលគឺអាចធ្វើដោយដៃជៀសវាងការធ្លាក់ ឬ ធ្វើឱ្យជាំផ្លែដែលបណ្តាលឱ្យរលួយពេលផ្លែទុំ ។



ផ្លែទៀបបារាំងក្រោយពេលប្រមូលផល





ការប្រមូលផលទៀបទុំ ពេល
 ផ្លែមានលេចចេញពណ៌សនៅតែមទាំង
 សង្វាង និងប៉ោងឡើង បណ្តាលសណ្តែង
 ទាបចុះ (ទៀបបើកភ្នែក) ពេលបេះ
 គូដាក់ស្លឹកទ្រាប់ពីក្រោម(ស្លឹកចេកស្ងួត)
 ដើម្បីកុំឱ្យកកិត ឬប៉ះទង្គិចគ្នា សំបកមាន
 លក្ខណៈមិនសូវល្អនាំឱ្យពិបាកលក់។



ផ្លែទៀបក្រោយប្រមូលផល



ឯកសារយោង៖

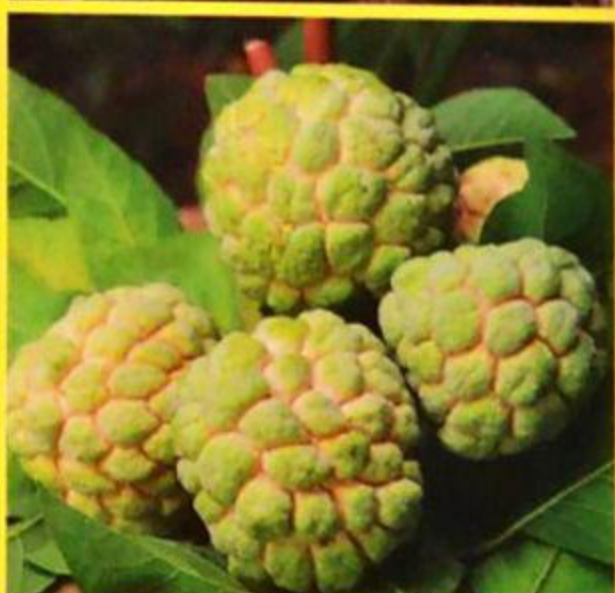
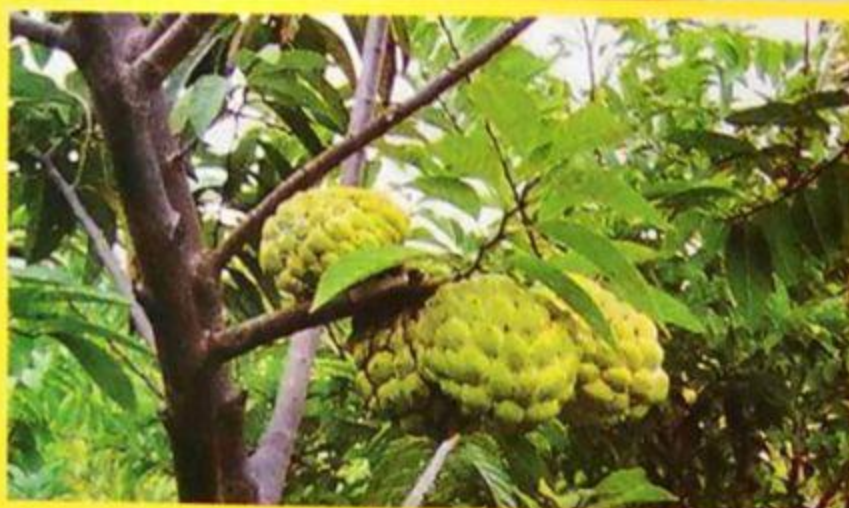
- <https://www.edibleplantsinvietnam.com/vietnamese-sweetsop-na.html>
- <http://vikaspedia.in/agriculture/crop-production/integrated-pest-management/ipm-for-fruit-crops/ipm-strategies-for-custard-apple/custard-apple-diseases-and-symptoms>
- <http://vikaspedia.in/agriculture/crop-production/integrated-pest-management/ipm-for-fruit-crops/ipm-strategies-for-custard-apple/custard-apple-insect-mite-and-pest-management>
- <https://www.cabi.org/isc/datasheet/5812#tosummaryOfInvasiveness>
- <https://www.cabi.org/isc/datasheet/5820>





ក្រុមការងារចងក្រង កូនស្បែកបច្ចេកទេសកសិកម្ម ស្តីអំពីដំដាំឡើង សង្ឃឹមថាការបោះពុម្ព
 ផ្សាយកូនស្បែកបច្ចេកទេសកសិកម្ម ជាលើកទី១នេះ ពិតជានៅមានការខ្វះចន្លោះ ទាំង
 បច្ចេកទេស រូបភាព និងអក្ខរាវិរុទ្ធ ជាមិនខានឡើយ រាល់ការខ្វះខាតទាំងនេះ
 ក្រុមការងារយើងខ្ញុំ សង្ឃឹមថា នឹងទទួលបាននូវការជួយកែលម្អ បំពេញបន្ថែម
 ពីសំណាក់ប្រិយមិត្តអ្នកអានគ្រប់មជ្ឈដ្ឋាន រាល់ការកែលម្អទាំងអស់នោះ
 ក្រុមការងារយើងខ្ញុំ នឹងយកទៅចងក្រងសម្រាប់ការបោះពុម្ពផ្សាយជា
 លើកទី២បន្តទៀត។ សូមអរគុណ!





អាសយដ្ឋាន : ផ្ទះលេខ២០០ មហាវិថីព្រះនរោត្តម សង្កាត់ទន្លេបាសាក់
ខណ្ឌច្បារមន រាជធានីភ្នំពេញ

ទូរស័ព្ទលេខ : ០១២ ៩២ ៦៨ ៩២/០១២ ៦៤៦ ៨៧៣

ទូរសារលេខ : ០២៣ ២១ ០៩ ៤៨

Facebook : នាយកដ្ឋានផ្សព្វផ្សាយកសិកម្ម/Department of Agricultural Extension

គេហទំព័រ : <http://www.khmeragri.info>

