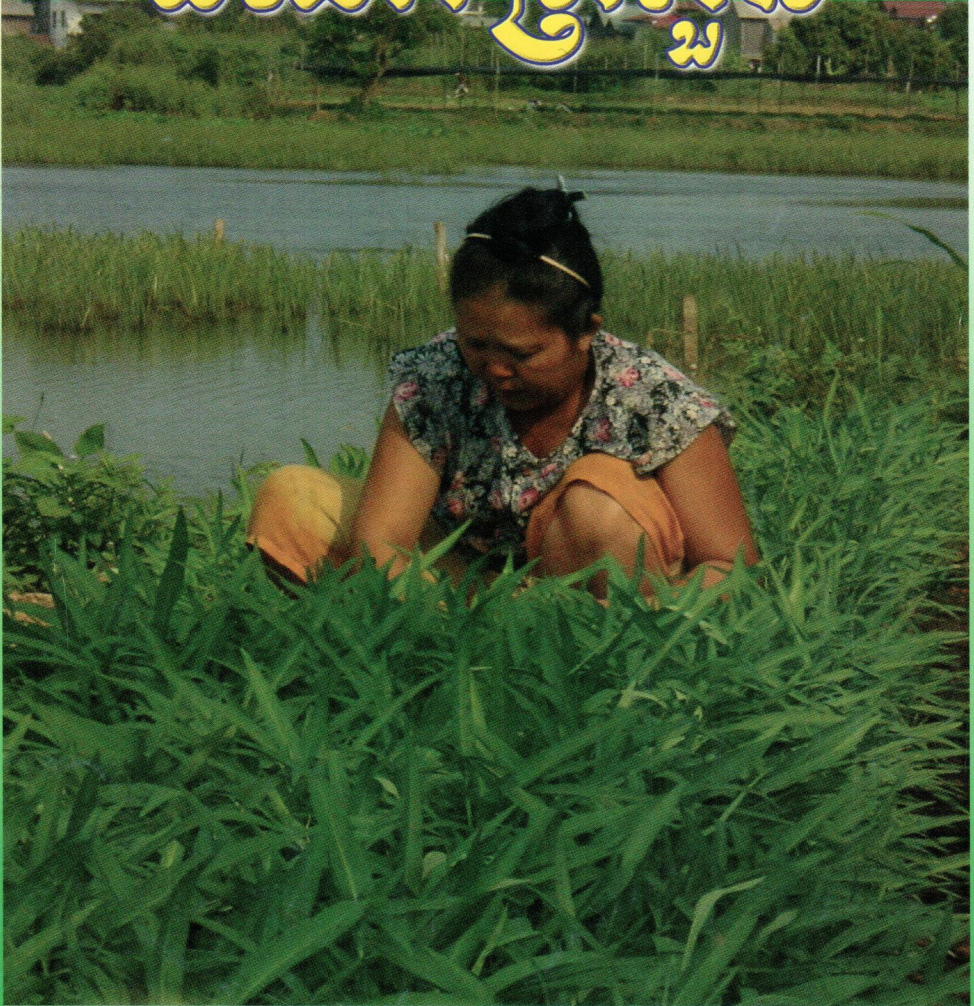


# ដំណាំត្រកួន



ក្រសួងកសិកម្ម រុក្ខាប្រមាញ់ និង នេសាទ  
នាយកដ្ឋានផ្សព្វផ្សាយកសិកម្ម  
គំរោងឥណទានកម្មវិធី ធនាគារ អភិវឌ្ឍន៍ អាស៊ី  
(ADB) លេខ 1445 - CAM (SF)  
ឆ្នាំ ២០០៥



# ដំណាំត្រកូន

## I. ស្ថានភាពទូទៅ

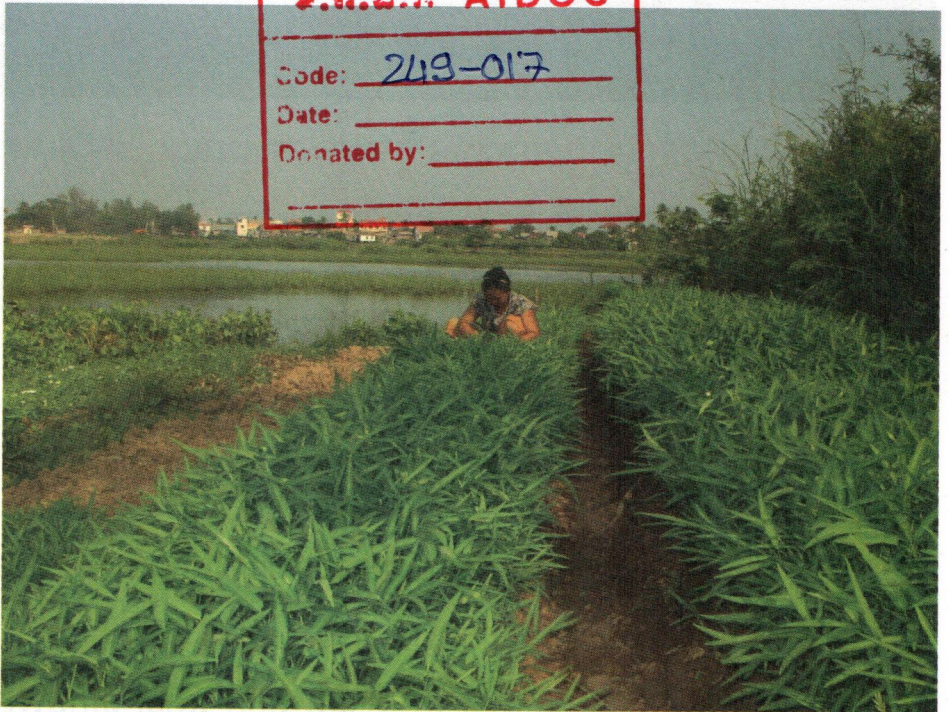
ពូជត្រកូនមាននៅច្រើនកន្លែង និងមកពីទ្វីប ផ្សេងៗ ដូចជា តំបន់ដីសើម មានអាកាសធាតុក្តៅនៃទ្វីបអាស៊ី ភូមិភាគខ្លះនៃអាស៊ីអាគ្នេយ៍ តំបន់ខ្លះនៃ ទ្វីបអាហ្វ្រិក ព្រមទាំងភូមិភាគខាងត្បូង និងកណ្តាលនៃទ្វីបអាមេរិក ។

**ម.ណ.ឯ.ក AIDOC**

Code: 249-017

Date: \_\_\_\_\_

Donated by: \_\_\_\_\_







វាជាដំណាំដ៏មានប្រជាប្រិយភាពនៅភូមិភាគអាស៊ីអាគ្នេយ៍ដូចជា នៅ ប្រទេសចិនក្រោយមកវាបានរីកពេញទូទាំងទ្វីបអាស៊ី ។ វាត្រូវរាប់បញ្ចូល ទៅក្នុងគ្រួសារ Convolvulacea លំដាប់ Ipomoea ឈ្មោះវិទ្យាសាស្ត្រ ហៅថា Ipomoea aquatica ឈ្មោះធម្មតាអាចហៅបានច្រើនយ៉ាង Kang Kong , Water convolvulus, Water spinach តែការនិយមប្រើជាងគេគឺ Kang Kong .... ។ តាមការបែងចែកទៅលើពណ៌របស់ផ្កាមានពីរយ៉ាងគឺ :

- ប្រភេទទី១ : ពណ៌របស់ផ្កាស្វាយស្រាល ដើមពណ៌បៃតងចាស់ ឬពណ៌ ឈាមជ្រូក ស្លឹកតូចល្អិត ហៅថា ត្រកូនព្រៃ ។
- ប្រភេទទី២ : ពណ៌របស់ផ្កាស ដើមពណ៌បៃតងខ្ចី ថ្លោស ស្លឹកធំវែង



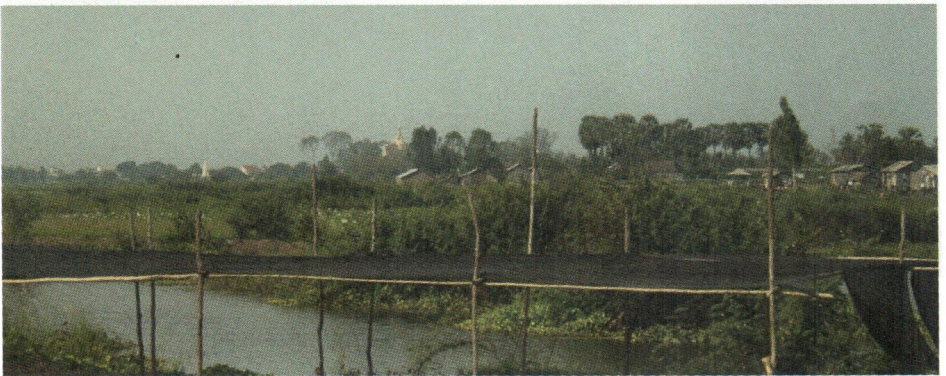
ហៅថាត្រកូនស ឬត្រកូនចិន ព្រោះពូជនេះអាចយកទៅបង្កាត់ និងផលិត ជាត្រកូនគោកដាំដោយគ្រាប់ផ្ទាល់ ។ ដោយសារធាតុចិញ្ចឹម រសជាតិ ក្លិន និង ងាយប្រើប្រាស់គ្រប់ពេល វាត្រូវបាននិយមចូលចិត្តច្រើនឡើងៗ ដែលគេឱ្យ ឈ្មោះដំណាំបន្លែយកស្លឹក ។ ត្រកូនបានផ្តល់ផលប្រយោជន៍យ៉ាងច្រើន សំរាប់ទ្រទ្រង់សរីរាង្គកាយដូចក្នុងតារាងខាងក្រោម ។



តារាងអាហារូបត្ថម្ភក្នុងទំងន់ ១០០ ក្រាម បរិភោគបាន

ផ្នែកប្រើប្រាស់	ថាមពល	ទឹក	ប្រូតេអ៊ីន	ប្រេង	កាបូស៊ី	សរសៃ	ឆេះ	Ca	Mg	Fe	VA	VC
ខ្នាត	កាឡូរី	g	g	g	g	g	g	mg	mg	mg	mg	mg
ដើម - ស្លឹក	១៣៤	៩០,០	៣,០	០,៣	៥,០	១,០	១,៦	៨១	៥២	៣,៣	៤០០០	១៣០





## II. បច្ចេកទេសដាំដុះ

ត្រកូនជាប្រភេទដំណាំមួយងាយស្រួលដាំជាងដំណាំឯទៀត ហើយដុះ



លូតលាស់មិនប្រកាន់រដូវ វាធន់ទ្រាំទៅនឹងអាកាសធាតុក្តៅ ប៉ុន្តែមិនធន់ទ្រាំ  
ទៅនឹងភាពរាំងស្ងួតឡើយ ។ ម៉្យាងទៀត វាក៏ជាដំណាំស្ថិតនៅក្នុងភាពធន់  
ទ្រាំកំរិតដីអាស៊ីត និងបាស (ជួរ ប្រៃ) ។ ប៉ុន្តែដើម្បីឱ្យទទួលបានលទ្ធផលល្អ





គេត្រូវអនុវត្តន៍នូវវិធីសាស្ត្រជាច្រើនដូចតទៅ :

**១- ការជ្រើសរើសពូជ :**

ការជ្រើសរើសពូជសំរាប់ធ្វើការដាំដុះ វាអាស្រ័យទៅតាមវិធីសាស្ត្រនៃ  
ការដាំ ព្រោះត្រកូនគេដាំបាន២ របៀបគឺ របៀបត្រកូនគោក គេដាំដោយ  
គ្រាប់ពូជ ប៉ុន្តែចំពោះត្រកូនស្រែ គេដាំដោយកំណាត់ទងហៅថា ស្នង ។

- ការជ្រើសរើសគ្រាប់សំរាប់ដាំថ្នាលគោក មានពូជជាច្រើនដែលធ្លាប់  
បានដាំដុះនៅប្រទេសកម្ពុជាយើង ក្នុងនោះនាំមកពីប្រទេសថៃ និងវៀតណាម  
ប៉ុន្តែពូជមកពីថៃដើមធំថ្លោស ពណ៌បៃតងខ្ចីរលោង ស្លឹកធំខ្ចី មាន២ពូជ គឺ  
ឈ្មោះ Loet phanនិង Bai Phaiវិងពូជមកពីប្រទេសវៀតណាមឈ្មោះ





Green Kang Kong ដើមតូចស្លឹកល្អិតពណ៌បៃតងចាស់មានបន្លាបន្តិចៗ ។  
គ្រាប់ពូជត្រកូនភាគច្រើនមិនត្រូវរងការបំផ្លាញដោយសត្វល្អិតឡើយ ប៉ុន្តែ  
ការទុកដាក់មិនបានត្រឹមត្រូវនៅក្នុងឃ្នាំង ធ្វើឱ្យដំណុះមានភាគរយទាប  
ត្រូវជ្រើសរើសយកពូជ ដែលមាន ដំណុះពី ៨៥%ឡើងទៅសំរាប់ធ្វើការ  
ដាំដុះ ។





**- ការជ្រើសរើសទងសំរាប់ធ្វើពូជ :** ត្រូវកាត់ទងត្រកូនដែលថ្នាំងរបស់វា មានដុះចេញបួស ច្រើនមានប្រវែង ២៥-៣០ ស.ម មាន៣ថ្នាំងជាមធ្យម យកមករក្សាទុករយៈពេល ២-៣ថ្ងៃ ដើម្បីឱ្យការដុះបួសចេញបានកាន់តែ ច្រើនហើយយកទៅស្ទូងលូតលាស់លឿន ។ ក្នុង ១ ហ.ត គេប្រើទំងន់គ្រាប់ ពូជជាមធ្យម ៨០-១០០គ.ក្រ តែចំពោះការដាំដោយកំណាត់ទងជាមធ្យម ២០០.០០០ កំណាត់ ។

**២-ការជ្រើសរើស និង ស្រូបចំបី**

ត្រកូនដុះលូតលាស់បានលើដីគ្រប់ប្រភេទ ប៉ុន្តែវាត្រូវការទឹកច្រើនជាង ដំណាំឯទៀតដូចនេះ ដីសំរាប់ដាំដុះត្រកូនត្រូវមានប្រភពទឹកនៅក្បែរ





ប្តីសើមជាប្រចាំសំរាប់ត្រកូនស្រែ ។

- **ការរៀបចំដីសំរាប់ដាំគ្រាប់:** ត្រូវភ្ជួរ និងរាស់បំបែកដីព្រមទាំង  
ប្រមូលយកស្មៅចេញឱ្យបានច្រើនសារបន្ទាប់មកលើករងឱ្យមានកំពស់  
២០-២៥ ស.ម ទទឹងរង ១០០-១២០ ស.ម ដោយយកដីធម្មជាតិ  
លាមកសត្វគ្រប់ ប្រភេទបាចពីលើរងឱ្យបានច្រើន ១-២ បង្កើសំរាប់ថ្នាល  
១០ម<sup>២</sup> ហើយយកដី ១៥.១៥.១៥ ចំនួន ១០០-១៥០ក្រាម  
ដាក់បន្ថែមហើយរាស់លុបទៅក្នុងដី ។

- **ការរៀបចំដីសំរាប់ត្រកូនទឹក:** ដែលហៅថា ត្រកូនស្រែត្រូវភ្ជួររាស់ដី





ស្រែមានទឹកសើមៗ មានភ្លឺពីទ្វីវិញ ។ មុននឹងរាស់ត្រូវយកដីធម្មជាតិ និង ដី ១៥.១៥.១៥ ទៅបាចជាមុន បន្ទាប់មកភ្ជួរលុបទៅក្នុងដី ហើយរាស់បំបែក



ដីឱ្យល្អិតប្រមូលយកស្មៅចេញឱ្យស្អាត ។

**៣-ការចាំបាច់:**

- **ការបំបែកដោយគ្រាប់ :** ដំបូងត្រូវឆ្លុតជាចង្កូរៗ ទទឹងរងដោយប្រើ ចន្លោះចង្កូរ ១៥ ស.ម ជំរៅ ៣-៤ ស.ម បន្ទាប់មកយកគ្រាប់ពូជទៅរោយ តាមចង្កូរនោះចំងាយពីគ្រាប់មួយទៅមួយ ១-២ស.ម រួចលុបដីពីលើបន្តិចៗ និងបាចកំណាត់ចំបើងខ្លីៗ ពីលើឱ្យជិតស្រោចទឹកឱ្យជោករាល់ថ្ងៃ មួយថ្ងៃ





២ដង រយៈពេល ៤-៥ ថ្ងៃ ត្រកូន នឹងដុះចេញផុតពីដី ។

- **ការដាំដោយកំណាត់ទង** : គឺត្រូវយកទងត្រកូនដែលបានរក្សាទុក ២-៣ ថ្ងៃរួចយកទៅស្ទូងក្នុងស្រែ ដីសើមដោយប្រើចន្លោះជួរ ៤០ស.ម ចន្លោះ គុម្ព ៣០ស.ម មួយគុម្ពមួយទង របៀបស្ទូងត្រូវកប់ថ្នាំងមួយចូលទៅក្នុងដី ក្រោយពីស្ទូងបាន ៥-៧ ថ្ងៃ ត្រូវបញ្ចូលទឹកឱ្យស្របរយៈពេល១យប់ បន្ទាប់មក បញ្ចេញទឹកចោលមួយភាគ ទុកមួយភាគត្រាំគល់ត្រកូនធ្វើរបៀបនេះត្រកូន



ដុះលូតលាស់លឿនអាចបានប្រមូលផល ។

**៤-ការជ្រុំជ្រួយដី និង បកស្មៅ**

ការដាំដុះដោយគ្រាប់ពូជ គេត្រូវជ្រុំជ្រួយដី និងដកស្មៅក្រោយពីដាំបាន រយៈពេល១០ថ្ងៃគឺដកយកស្មៅចេញហើយជ្រុំដីឱ្យផុសពីលើរងព្រមទាំង លុបគល់បន្តិចៗ ធ្វើរបៀបនេះត្រកូនមានលទ្ធភាពដុះលូតលាស់កាន់តែ លឿន ។

**ការដាំដុះដោយកំណាត់ទង :** មិនត្រូវជ្រុំជ្រួយដីឡើយ ប៉ុន្តែគេត្រូវ ព្យាយាមដកស្មៅចេញពីស្រែត្រកូន រយៈពេល ១០-១៥ថ្ងៃ ក្រោយពីស្ទង់





ហើយបន្តការដករបៀបដល់ត្រកូនដុះលូតលាស់ជិតដី គ្របពីលើស្មៅ ។

**៥- ការស្រោចទឹក និងផ្តល់ថ្លៃ**

ត្រកូនជាប្រភេទបន្លែយកស្លឹក ដូចនេះការលូតលាស់លឿន ឬ យឺតវា អាស្រ័យទៅនឹង កំរិតនៃការផ្តល់ទឹកព្រមទាំងសារធាតុអាសូត (N) ។ ដើម្បី ឱ្យការលូតលាស់ទាន់ពេលវេលា គេត្រូវស្រោចទឹក ឱ្យដីសើមជានិច្ច សំរាប់ ត្រកូនគោក ហើយមួយសប្តាហ៍គេត្រូវយកដីអ៊ុយរ៉េទៅលាយទឹកស្រោចម្តង ឬទឹកជីត្រាំផ្សេងក្នុងកំរិត១/២០ ។ ដូចគ្នានេះ ចំពោះកូនស្រែ ត្រូវបញ្ចូល ទឹកឱ្យទៀតទាត់ មិនត្រូវឱ្យដីស្ងួតកាលណាដីស្ងួតធ្វើឱ្យទងត្រកូនរឹង ហើយ រយៈពេល ៧-១០ ថ្ងៃ គេត្រូវដាក់បន្ថែមជីអាសូតម្តង ១ហ.ត/៥០-៧០គ.ក្រ ពេលស្រែត្រកូនមានទឹកសើមៗ ។

**III . អំពីជំងឺសត្វល្អិតបំផ្លាញ**

ដំណាំប្រភេទនេះ ពុំមានការគ្រោះថ្នាក់ធ្ងន់ធ្ងរពីជំងឺ និងសត្វល្អិតឡើយ ប៉ុន្តែវាក៏នៅតែមានកត្តាបំផ្លាញ ខ្លះៗដែរដូចជា:

**១- អំពីជំងឺ**

ជំងឺដែលមានកើតនៅលើត្រកូនជាញឹកញាប់មានដូចជា :

- **ជំងឺពពាលស្លឹក** : ធ្វើឱ្យលឿងស្លឹក ហើយស្ងួតជ្រុះស្លឹក ។
- **ជំងឺរលួយកូន** : ធ្វើឱ្យកូនត្រកូនរលួយក្រោយពីដុះបានរយៈពេល ៥-១០ ថ្ងៃក្រោយដាំ ។
- **ជំងឺពកដើម ឬស** : ធ្វើឱ្យត្រកូនពកដើម ហើយឬសពកជា កង់ៗ



ច្រើនជួបជាងគេព្រមទាំងបាត់បង់ ទិន្នផលមួយចំនួន ។

ដើម្បីការពារជំងឺទាំងនេះ ត្រូវដាំដោយប្តូរដី សំអាតស្មៅឱ្យស្អាត ដាំឱ្យមានចន្លោះជួរ គុម្ពត្រឹមត្រូវហើយឆាប់ប្រមូលផល ជាពិសេសគេអាចយកគ្រាប់ពូជទៅលាយជាមួយថ្នាំសំលាប់ផ្សិតមុននឹងធ្វើការដាំដុះ ។

**២ - វិធីសត្វល្អិតស៊ីបំផ្លាញ**

គេសង្កេតឃើញមានសត្វល្អិតសំខាន់ៗចំនួន ៣ប្រភេទ តែងស៊ីនិងជញ្ជក់ស្លឹក ដើម ធ្វើឱ្យបាត់បង់ទិន្នផលមួយចំនួនដូចជា :

- **ដង្កូវហ្លួង :** វាកាត់ស្លឹកដើម ហើយមានលក្ខណៈជាហ្លួង ឆ្លងពីស្រែមួយទៅមួយធ្វើឱ្យបាត់បង់ទិន្នផលមួយភាគធំ ។

- **ដង្កូវកន្ទុយវែង :** ដង្កូវប្រភេទនេះស៊ីស្លឹក និងត្រួយ ខ្លីៗលក្ខណៈផ្តុំដោយកន្លែងៗ ហើយបន្ទាល់ទុកទ្រនុងស្លឹក វាមានមាឌធំៗពណ៌បៃតងវែងមានកន្ទុយស្រួចវែងបះ ឡើងលើធ្វើឱ្យប៉ះពាល់ដល់សោភ័ណភាពបន្លែ ( ដាច់ប្តូរហែកស្លឹក ) ។

- **ចែបៃតង :** វារោមជញ្ជក់ស្លឹកដើមត្រកូនធ្វើឱ្យដើម ស្លឹករុញលែងលូតលាស់ព្រមទាំងបង្កឱ្យកើតវិរុសផ្សេងៗជាច្រើនប្រភេទ ។ ដើម្បីកាត់បន្ថយនូវសត្វចង្រៃទាំងនេះ គេត្រូវមានវិធានការជាច្រើនរួមគ្នា ដូចជាការរៀបចំ ដី ប្តូរមុខ ដំណាំ ជ្រើសរើសពូជ ជ្រើសរើសរដូវ ការកំចាត់ស្មៅជាដើម ព្រមទាំងគ្រប់គ្រងវត្តមានសត្វល្អិតមុនពេលវាលេចចេញនូវប្រជាករគ្រោះថ្នាក់រួមផ្សំនិងវិធានការគីមី ។



## IV. ការប្រមូលផល

គេអាចប្រមូលផលត្រកូនក្រោយពីដាំបានរយៈពេល២៨-៣៥ ថ្ងៃ ។  
របៀបប្រមូលផលគេធ្វើឡើងផ្សេងៗ ពីគ្នាទៅតាមតំរូវការទីផ្សារដូចជា :

- **ត្រកូនគោក** : គេដកយកទាំងបួសក្រោយពីស្រោចទឹកឱ្យជោគរយៈ  
ពេល ៣០នាទី ប៉ុន្តែខ្លះទៀតគេច្រូតត្រកូនក្បែរដីយកតែដើមខ្លីៗទៅ  
ប្រើប្រាស់ហើយទុកគល់នៅនឹងថ្នាលដដែលបន្តាប់មកយក ដីអ៊ុយរ៉េទៅបាច  
ពីលើបន្តិចៗ ស្រោចទឹកឱ្យជោគព្រឹកល្ងាចតែក្នុងរយៈពេល ៧-១០ថ្ងៃគេ  
អាចប្រមូលផលបានជាបន្តទៀត ជាមធ្យមទិន្នផលប្រមូលបានពី





- **ត្រកូនស្រែ** : គេកាត់ទងត្រកូនរយៈពេល ៥-៧ ថ្ងៃម្តង គេអាចប្រមូលផលបានច្រើនដង អាស្រ័យទៅនឹងការផ្តល់ជី និងទឹក ព្រមទាំងការកំចាត់ស្មៅផងដែរ ។ ត្រកូនប្រភេទនេះទទួលបានទិន្នផលខ្ពស់ជាងត្រកូនគោក ប៉ុន្តែចំពោះតំលៃលើទីផ្សារវាមានកំរិតទាបជាងត្រកូនគោក ។

