

ដំណាំសណ្តែកដី



ក្រសួងកសិកម្ម រុក្ខាប្រមាញ់ និងនេសាទ
នាយកដ្ឋានផ្សព្វផ្សាយកសិកម្ម
កម្មវិធីអភិវឌ្ឍន៍វិស័យកសិកម្ម

Loan 2022-CAM(SF)

២០០៤



ដំណាំសណ្តែកដី



វ.ព.ជ.ក AIDOC

Code: 249-023

Date: _____

Donated by: _____

I. បច្ចេកទេសដាំដុះសណ្តែកដី

១- អំពីពូជ

តាមអាយុកាលរបស់សណ្តែកដី នោះសណ្តែកដីត្រូវបានបែងចែកជាសណ្តែកដីពូជស្រាល (អាយុកាល១២០ថ្ងៃ) និង សណ្តែកដីពូជធ្ងន់ (អាយុកាល១៧០ថ្ងៃ) ។ ពូជដែលមានលក្ខណៈសម្បត្តិល្អប្រសើរជាពូជដែលមាន ទិន្នផលខ្ពស់ ដើម ឈរត្រង់ ផ្លែកូរនិមួយៗមាន២-៣គ្រាប់ (គ្រាប់ធំ សំបកស្លើង) ធន់រាំងស្ងួត សត្វល្អិតចង្រៃ



និង ជម្ងឺ គុណភាព គ្រាប់ឆ្លើយតបទីផ្សារ។ សព្វថ្ងៃនៅកម្ពុជាកសិករនិយមប្រើ ពូជក្នុងស្រុកដោយធន់ទ្រាំធាតុអាកាស ។ ពូជដែលល្អបំផុត និងជាតំរូវការទីផ្សារ គួរដាំពូជ G2 ដែលសព្វថ្ងៃកំពុងសិរិតសំរាំងកែលំអពូជនៅស្ថានីយ៍ក្បាលកោះ ។

២- ដីតំផុះ

សណ្តែកដីអាចដាំទទួលបានទិន្នផលខ្ពស់លើដី ល្បាយខ្សាច់ រឺដីស្រាល ច្រោះ ទឹក និងមាន pH ៦,៥-៧,៥ ធូរ ងាយដកដើមយកមើម ។ ចំពោះដីដែលមានលក្ខណៈ ដក់ទឹក នោះសណ្តែកដីត្រូវជាទឹក និងរលួយគល់ មើម ។

៣- ពេលវេលាដាំដុះ

អនុវត្តតាមស្ថានភាពជាក់ស្តែងរបស់មូលដ្ឋាននីមួយៗ សំខាន់លែពេលដាំដុះ



យ៉ាងណាឱ្យតំណាក់កាលចេញផ្កាអាចមាន ទឹកភ្លៀងគ្រប់គ្រាន់ និងពេលវែងចាស់ ឬទុំចំឱកាសរាំងស្ងួត ។

-រដូវភ្លៀង ដាំដុះ ខែ មេសា -ឧសភា

-រដូវប្រាំង ដាំដុះ ខែ កញ្ញា-តុលា (ដីទួលខ្ពស់) និង តំបន់តាមដងទន្លេ

មេគង្គ បន្ទាប់ពីទឹកស្រក ។

៤- ការរៀបចំដី

ក្នុងរដង រាស់២-៣ដងហើយចាំបាច់អមដោយចបកាប់ កាប់ឆាយឆ្កិះយក ស្មៅចេញឱ្យបានស្អាតល្អ ។ នៅលើ ដីពុំសូវមានជីជាតិគួរដាក់ជី១៥-១៥-១៥ : ៣-៤ បារ



ក្នុង១ហត និងជីអ៊ុយរ៉េ ៧០ គក្រ នៅពេលពូនគល់។ ជីធម្មជាតិដែលពុំសូវពុក
រលួយល្អប្លង់ដាក់ច្រើនពេកនាំឱ្យកើតជំងឺ និងកណ្តៀយាយីស៊ីបំផ្លាញផ្លែក្នុងដី ។



៥- ការរៀបចំពូជ

ចំនួនពូជដាំដុះលើផ្ទៃដី ១ ហិកតា : ១០០-១២០ គក្រ (ទំងន់ទាំងសំបក)

៦០-៨០គក្រ (ទំងន់គ្រាប់សុទ្ធ)



- គ្រាប់ពូជត្រូវបកយកសំបកចេញដោយដៃរើសសំអាតឱ្យស្អាតរួចដាក់ហាលលើកន្ទួលក្រោមពន្លឺ និងកំដៅ ថ្ងៃល្មមចំនួន ៦-៨ម៉ោង ដើម្បីបង្កើនដំណុះ ។

- រដូវវស្សាពិសេសតំបន់ដីឆ្នងតែងតែមានស្រមោច កណ្តៀវ រីឯដូវរណេម៉ាតូតស៊ីបំផ្លាញ ដូច្នេះត្រូវប្រើប្រាស់ថ្នាំស៊ីណែប ១ ស្លាបព្រាបាយ និងហ្វូរាដង់១ស្លាបព្រាបាយស្ទើរសំរាប់លាយជាមួយគ្រាប់ពូជទំងន់ ១០ គក្រ នៅ រាល់មុនពេលដាំដុះ ។

II ~ ការដាំដុះ

តាមការសង្កេត :

- ពូជស្រាលច្រើនមានដើមខ្ពស់ឈរត្រង់និងបែកមែកតិច ។
- ពូជធ្ងន់ដើមទាប ហើយមានមែកច្រើន ។

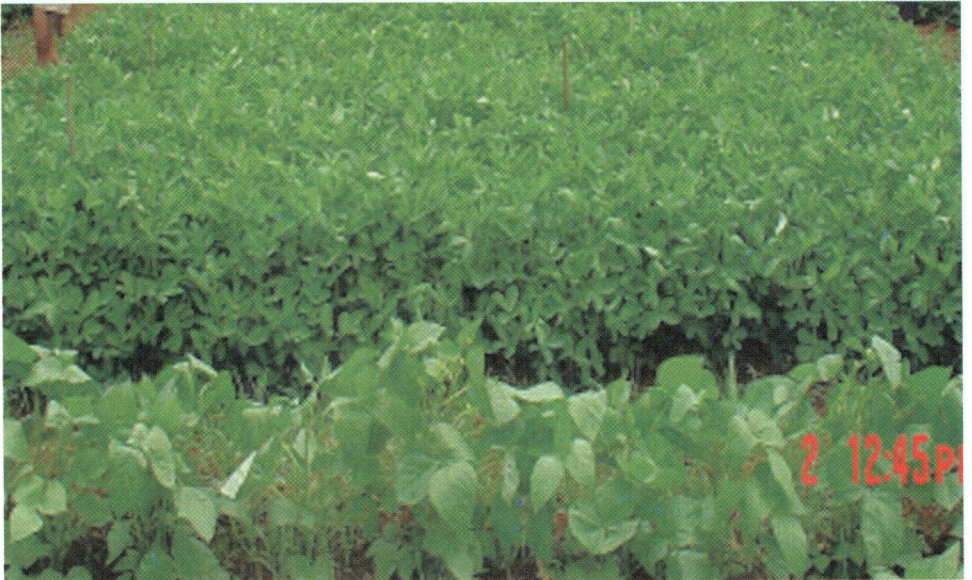
ដាំឱ្យញឹកបន្តិចដើម្បីអាចទទួលបានទិន្នផលខ្ពស់ ចន្លោះឃ្លាត-ជួរមួយទៅជួរ

មួយចាប់ពីពិតទៅ៤តិក - គុម្ពមួយទៅគុម្ពមួយនៅលើជួរចាប់ពី ១,៥តិក ទៅ ២តិក ឧទាហរណ៍ : ៣តិក X ២តិក (ដាំ៣គ្រាប់ក្នុង១រណ្តៅ) ៤តិក X ១,៥តិក (ដាំ៣គ្រាប់ក្នុង១រណ្តៅ) ក្រោយដំណុះក្នុង ១គុម្ពរក្សាទុក តែ២ដើម ដែលគ្មានជំងឺ គ្មានសត្វល្អិតស៊ី ហើយថ្លោសល្អជាងគេ ។ ក្រៅពីនោះដកចោលទាំងអស់ ។ ៤-៥ថ្ងៃក្រោយដាំ-គ្រាប់សណ្តែកដីនឹងចេញពន្លកហើយ ២៥-៣០ថ្ងៃបន្ទាប់មកអាចចេញផ្កា ។

III ~ ការថែទាំ

- ១០ទៅ១៥ថ្ងៃក្រោយដាំត្រូវជ្រួយដីធ្វើស្មៅលើកទី១





- ១៨ទៅ៣០ថ្ងៃក្រោយដាំជ្រួយដីធ្វើស្មៅលើកទី២រួមជា មួយការដាក់ ជីអុយរ៉េបន្តែម និង ពូនគល់ ។

១- ជំងឺ និងសត្វល្អិត

សណ្តែកដីធ្លន់ទ្រាំជំងឺនិងសត្វល្អិតជាងសណ្តែកសៀង-សណ្តែកបាយ ។

-ជំងឺផ្សិត (Cercospora) ច្រើនយាយីដំណាំសណ្តែកដីដោយបង្ករឱ្យ មាន



ស្នាមអុចមូលៗ លើស្លឹកហើយ អាចឱ្យទិន្នផលថយចុះប្រមាណជាមធ្យម២០% ។
គេអាចការពារនិងកំចាត់ដោយបាញ់ថ្នាំ minagro ក្នុងកំរិត២ស្លាប ព្រាបាយលាយ
ជាមួយទឹក ១៨លីត្រ នៅរៀងរាល់ ៧ថ្ងៃម្តង ។

-ជំងឺវិរុស រ៉ូសែត (Rosette) ធ្វើឱ្យដើមសណ្តែកក្រិននិងមិនផ្តល់ផល(បើ
សិនកើតមាននៅមុន ពេលចេញ ផ្កា) ។ ការបាញ់ថ្នាំ Diazinon ២ស្លាបព្រាបាយ
លាយជាមួយទឹក ១៨លីត្រសំរាប់កំចាត់សត្វល្អិតជញ្ជក់ ជីវ ដូចជា ចៃជាដើម អាច



ចូលរួមចំណែកជួយការពារជំងឺបានជាបង្អួរ ។ ដើមកើតជំងឺត្រូវដកចេញហើយចោល ឱ្យឆ្ងាយ ។



IV ~ ការប្រមូលផល

អាចប្រមូលផលបាននៅពេល :

- ស្លឹកប្រៃពណ៌ពី បៃតងទៅលឿង
- ៥០%ផ្លែកូរក្នុង១គុម្ពឡើងពណ៌ត្នោត
- សំបកផ្លែស្ងួត-ហើយសំបករុំគ្រាប់ងាយរលាយដាច់ចេញ ។ នៅពេលពិនិត្យ

ឃើញ១-២ផ្លែកូរក្នុង១គុម្ពវាទុំ គេ ត្រូវរួតរះប្រមូល ផលភ្លាមព្រោះការពារក្រែង
 មានភ្លៀងឬដីសើមពេកអាចឱ្យគ្រាប់ដុះ ពន្លក(ពូជស្រាល) ។ មិនត្រូវ គរដើម
 សណ្តែកស្រស់ក្រោយប្រមូល ផលរួចភ្លាម -គរដើមសណ្តែកដែលទទឹកភ្លៀង ឬគរ
 ជាគំនរធំក្រោយ ពេលមាន ភ្លៀងធ្លាក់ខ្លាំង ។ ផ្ទុយទៅវិញក្រោយដករួចភ្លាមក៏មិន





ត្រូវ ហាលថ្ងៃយូរពេកដែរ ។ ផ្លែប្រឡាក់ដីពេកអាចលាងទឹកឱ្យ ជ្រះស្អាត សិនមុន
យកទៅហាល ។ សណ្តែកដីអាចឱ្យផលពី ៦០០-២៥០០គក្រ ក្នុងមួយហិកតា ។





**ការផ្សាយបេសក្រុមការណ៍ផ្សព្វផ្សាយ
បច្ចេកវិទ្យាកសិកម្ម**