



ក្រសួងកសិកម្ម រុក្ខាប្រមាញ់ និងនេសាទ
នាយកដ្ឋានជួញដូរយកសិកម្ម រុក្ខាប្រមាញ់ និងនេសាទ



បច្ចេកទេសបិញ្ជីម
ត្រីក្នុងស្រះ
ជំនាញក្នុងគ្រឿងស្រាវ



រៀបចំដោយ:
នាយកដ្ឋានជួញដូរយកសិកម្ម រុក្ខាប្រមាញ់ និងនេសាទ
សហការជាមួយ នាយកដ្ឋានវិទ្យុកម្ម នៃរដ្ឋបាលធរណីមូល
ឧបត្ថម្ភការងារចុះតម្កល់ដោយ: ក្រសួងកសិកម្ម រុក្ខាប្រមាញ់ និងនេសាទ



ឆ្នាំ២០១៩



អាសយដ្ឋាន : ផ្ទះលេខ២០០ មហាវិថីព្រះនរោត្តម សង្កាត់ទន្លេបាសាក់
ខណ្ឌច្បារមន រាជធានីភ្នំពេញ

ទូរស័ព្ទលេខ : ០១២ ៩៨ ៨៣ ៣៧
: ០៩៩ ៨៤ ២៦ ៦៨

Facebook : ដាយកដ្ឋានផ្សព្វផ្សាយកសិកម្ម/Department of Agricultural Extension

គេហទំព័រ : <http://www.khmeragri.info>





ក្រុមការងារចងក្រង កូនស្បូវបច្ចេកទេសកសិកម្ម ស្តីពីការចិញ្ចឹមត្រីក្នុងស្រះជាលក្ខណៈគ្រួសារ សូមការអនុវត្តស្របតាមប្រយោជន៍អ្នកអានផងដែរ បើសិនជាការបោះពុម្ពផ្សាយកូនស្បូវរត់ចោលចេញពី កសិកម្ម ជាលើកទី១នេះ នៅមានការខ្វះចន្លោះ ផ្នែកបច្ចេកទេស រូបភាព និងអក្ខរាវិរុទ្ធ រាល់ ការខ្វះខាតទាំងនេះ ក្រុមការងារយើងខ្ញុំ សង្ឃឹមថា នឹងទទួលបាននូវការជួយ កែលម្អ បំពេញបន្ថែមពីសំណាក់ប្រិយមិត្តអ្នកអានគ្រប់មជ្ឈដ្ឋាន រាល់ការ កែលម្អទាំងអស់នោះ ក្រុមការងារយើងខ្ញុំ នឹងយកទៅចងក្រងសម្រាប់ ការបោះពុម្ពផ្សាយជាលើកទី២បន្តទៀត។ សូមអរគុណ!





សៀវភៅ

ស្តីពី

បច្ចេកទេសចិញ្ចឹមត្រីជាលក្ខណៈគ្រួសារ

រៀបចំដោយ

នាយកដ្ឋានផ្សព្វផ្សាយកសិកម្ម រុក្ខាប្រមាញ់ និងនេសាទ

សហការជាមួយ

នាយកដ្ឋានវារីវប្បកម្ម នៃរដ្ឋបាលជលផល

បោះពុម្ពលើកទី១ ចំនួន ២០០០ ច្បាប់

ឧបត្ថម្ភការបោះពុម្ពដោយ: ក្រសួងកសិកម្ម រុក្ខាប្រមាញ់ និងនេសាទ

រក្សាសិទ្ធិដោយ: នាយកដ្ឋានផ្សព្វផ្សាយកសិកម្ម រុក្ខាប្រមាញ់ និងនេសាទ





សមាសភាពចូលរួមចំណែកផលិតស្បៀងនៅ ស្តីពីបច្ចេកទេសចិញ្ចឹមត្រីក្នុងស្រះជាលក្ខណៈគ្រួសារ

I. ទីប្រឹក្សាផ្តល់យោបល់:

- ១. ឯកឧត្តម **អេង ជាសាន** ប្រតិភូរាជរដ្ឋាភិបាលកម្ពុជាទទួលបន្ទុកជាប្រធានរដ្ឋបាល
ជលផល
- ២. បណ្ឌិត **ម៉ៅ មិនា** នាយកដ្ឋានផ្សព្វផ្សាយកសិកម្ម រុក្ខាប្រមាញ់ និងនេសាទ។

II. អ្នករៀបរៀង:

លោក **ផាន ខុច** នាយកដ្ឋានផ្សព្វផ្សាយកសិកម្ម រុក្ខាប្រមាញ់ និងនេសាទ។

III. អ្នកស្រាវជ្រាវ:

ក្រុមការងារនាយកដ្ឋានវារីវប្បកម្ម នៃរដ្ឋបាលជលផល។

IV. ក្រុមការងារត្រួតពិនិត្យ និងកែសម្រួល:

- ១. លោក **សេ គន្ធី** នាយកដ្ឋានវារីវប្បកម្ម នៃរដ្ឋបាលជលផល
- ២. លោក **អ៊ិន ឡុង** នាយកដ្ឋានវារីវប្បកម្ម នៃរដ្ឋបាលជលផល
- ៣. លោក **ហុន ទ្រី** នាយកដ្ឋានផ្សព្វផ្សាយកសិកម្ម រុក្ខាប្រមាញ់ និងនេសាទ។





លេខកថា ii

I. សេចក្តីផ្តើម ១

១- ការជ្រើសរើសទីតាំងដឹកស្រះ.....២

២- លក្ខណៈស្រះចិញ្ចឹមត្រី.....៣

៣- របៀបដឹកស្រះចិញ្ចឹមត្រី..... ៥

៤- ការរៀបចំស្រះមុនពេលដាក់ត្រីចិញ្ចឹម..... ៨

៥- របៀបពិនិត្យចំណីធម្មជាតិក្នុងស្រះ..... ១០

៦- ប្រភេទជីធម្មជាតិសម្រាប់ដាក់ស្រះត្រី..... ១១

៧- ប្រភេទត្រីសមស្របសម្រាប់កសិករដាក់ចិញ្ចឹមក្នុងស្រះ..... ១៣

៨. ការដឹកជញ្ជូនកូនត្រី..... ១៨

៩- ការដាក់កូនត្រីចិញ្ចឹម..... ២១

១០- ប្រភេទចំណីត្រីដែលមាននៅក្នុងមូលដ្ឋានកសិករ ២៤

១១- ប្រភេទចំណីផ្សំ..... ២៥

១២- របៀបដាក់ជីក្រោយពេលលែងកូនត្រី..... ២៩

១៣- ការគ្រប់គ្រងស្រះចិញ្ចឹមត្រី..... ៣១

១៤- កត្តាសំខាន់ៗ ដែលត្រូវរៀបចំ..... ៣៣

១៥- គន្លឹះសំខាន់ៗមួយចំនួនសម្រាប់ការចិញ្ចឹមត្រីជាលក្ខណៈគ្រួសារ..៣៤





អារម្ភកថា

ជាច្រើនជំនាន់មកហើយប្រទេសកម្ពុជា មានប្រជាជនភាគច្រើននិយម បរិភោគត្រីជាអាហារប្រចាំ ដោយហូបទាំងត្រីស្រស់ និងផលិតផលកែច្នៃ ដូចជា ប្រហុក ផ្អក ទឹកត្រី ត្រីងៀត ត្រីឆ្អើ ជាដើម។ល។

តាមការសិក្សារបស់គណៈកម្មការជាតិទន្លេមេគង្គ បានរកឃើញថា បច្ចុប្បន្នប្រជាជនម្នាក់ហូបត្រីប្រមាណ ៥២.៤ គ.ក្រ ក្នុង១ឆ្នាំ ដូចនេះរៀងរាល់ ឆ្នាំប្រជាជនកម្ពុជាត្រូវការបរិភោគសាច់ត្រីកាន់តែច្រើនឡើងៗតាមកំណើន ស្ថិតិប្រជាជន។ ប្រទេសកម្ពុជាសម្បូរធនធានធម្មជាតិដែលមាននៅក្នុងទន្លេ ស្ទឹង បឹងបូរ ព្រែក អូរ ប្រឡាយនានា។ ប៉ុន្តែមកដល់បច្ចុប្បន្ននេះ ដោយសារ មានការប្រែប្រួលបរិស្ថានធម្មជាតិ និងកំណើនប្រជាជនបានធ្វើឱ្យតម្រូវការត្រី កាន់តែកើនឡើងជាលំដាប់ ហើយបរិមាណផលត្រីក្នុងធម្មជាតិមិនអាចផ្គត់ផ្គង់ បានតាមតម្រូវការ។

ដើម្បីដោះស្រាយបាននូវបញ្ហាតម្រូវការចាំបាច់នេះ មានតែយកចិត្តទុក ដាក់អភិវឌ្ឍសកម្មភាព វារីវប្បកម្មទេ ដែលបាននិងកំពុងដើរតួនាទីយ៉ាងសំខាន់ ក្នុងការកាត់បន្ថយការខ្វះខាតសាច់ត្រីទទួលទាន ស្របទៅតាមប្រសាសន៍របស់ ឯកឧត្តម វង់ សាខុន រដ្ឋមន្ត្រីក្រសួងកសិកម្ម រុក្ខាប្រមាញ់ និងនេសាទ ដែល បានថ្លែងកន្លងមកថា ដើម្បីជម្រុញកិច្ចអភិវឌ្ឍការងារវារីវប្បកម្មពិសេសនៅ តាមទីជនបទ។

ដើម្បីចូលរួមអនុវត្តតាមអនុសាសន៍នេះ នាយកដ្ឋានផ្សព្វផ្សាយកសិកម្ម រុក្ខាប្រមាញ់ និងនេសាទ សហការជាមួយរដ្ឋបានផលផលរៀបចំចងក្រងកូន សៀវភៅ **បច្ចេកទេសចិញ្ចឹមត្រីជាលក្ខណៈគ្រួសារ** នេះឡើង ដោយផ្អែកតាម បទពិសោធន៍ដែលបានអនុវត្តកន្លងមក ដើម្បីផ្សព្វផ្សាយបន្តដល់ភ្នាក់ងារផ្សព្វ ផ្សាយបច្ចេកទេសវារីវប្បកម្ម និងកសិករដ៏ទៃទៀតយកទៅអនុវត្ត។

រាជធានីភ្នំពេញ ថ្ងៃទី ខែតុលា ឆ្នាំ២០១៩





បច្ចេកទេសចិញ្ចឹមត្រីក្នុងស្រះបាល្លូណេត្រួសារ

I. សេចក្តីផ្តើម

ប្រទេសកម្ពុជាសម្បូរធនធានធម្មជាតិដែលមាននៅក្នុងទន្លេ ស្ទឹង បឹងប្តូរ ព្រែក អូរ ប្រឡាយនានា។ ប៉ុន្តែមកដល់បច្ចុប្បន្ននេះ ដោយសារមានការប្រែប្រួល បរិស្ថានធម្មជាតិ និងកំណើនប្រជាជនបានធ្វើឱ្យតម្រូវការត្រីកាន់តែកើនឡើង ជាលំដាប់ ហើយបរិមាណផលត្រីក្នុងធម្មជាតិមិនអាចផ្គត់ផ្គង់បានតាមតម្រូវការ។

ដើម្បីដោះស្រាយបញ្ហានេះ រដ្ឋបាលជលផល សហការជាមួយនាយកដ្ឋានផ្សព្វផ្សាយកសិកម្ម រុក្ខាប្រមាញ់ និងនេសាទ នៃក្រសួងកសិកម្ម រុក្ខាប្រមាញ់ និងនេសាទ បាននឹងកំពុងយកចិត្តទុកដាក់ផ្សព្វផ្សាយដល់ប្រជាកសិករនូវវិធីសាស្ត្រគ្រប់គ្រងធនធានជលផលឱ្យមានប្រសិទ្ធភាពនៅតាមតំបន់ដែនទឹកធម្មជាតិនៃព្រះរាជាណាចក្រកម្ពុជា តាមរយៈការជួយបង្កើតឱ្យមានសហគមន៍គ្រប់គ្រងធនធានជលផលនៅតាមមូលដ្ឋាន ធ្វើវេទិការនាទីស្វែងយល់ពីកសិកម្ម ផ្សព្វផ្សាយតាមប្រព័ន្ធសាធារណដើម្បីឱ្យប្រជាកសិករយល់ច្បាស់ពីតួនាទី និងភារៈកិច្ចរបស់ខ្លួនក្នុងការគ្រប់គ្រងធនធានជលផលក្នុងតំបន់របស់ខ្លួន។

ក្រៅពីនេះរដ្ឋបាលជលផល និងនាយកដ្ឋានផ្សព្វផ្សាយកសិកម្ម រុក្ខាប្រមាញ់ និងនេសាទ បាននឹងកំពុងអនុវត្តការងារផ្សព្វផ្សាយបច្ចេកទេសចិញ្ចឹមត្រី តាមរយៈការបោះពុម្ពផ្សាយ ដើម្បីធ្វើការបែងចែកជូនដល់ប្រជាកសិករ ក្នុងគោលបំណងដើម្បីធានាការផ្គត់ផ្គង់ម្ហូបអាហារទៅគ្រប់តំបន់ដែលប្រជាកសិករកំពុងទទួលការខ្វះខាតសាច់ត្រីទទួលទាន។ បច្ចុប្បន្នមានប្រជាកសិករជាច្រើនត្រួសារបានទទួលការបណ្តុះបណ្តាល និងទទួលបានបច្ចេកទេសចិញ្ចឹមត្រី តាមរយៈការងារផ្សព្វផ្សាយនេះ កាន់តែច្រើនឡើងៗពីមួយឆ្នាំ ទៅ មួយឆ្នាំ។





ដើម្បីពង្រីកការងារផ្សព្វផ្សាយបច្ចេកទេសចិញ្ចឹមត្រីនេះ ឲ្យកាន់តែមានប្រសិទ្ធភាពថែមទៀតនោះ រដ្ឋបាលជលផល សហការជាមួយនាយកដ្ឋានផ្សព្វផ្សាយកសិកម្មរុក្ខាប្រមាញ់ និងនេសាទ បានរៀបចំកូនសៀវភៅ **បច្ចេកទេសចិញ្ចឹមត្រីជាលក្ខណៈគ្រួសារ** នេះឡើងសំដៅជួយប្រជាកសិករនៅគ្រប់ទីកន្លែងឲ្យចេះបច្ចេកទេសចិញ្ចឹមត្រីនិងចូលរួមសកម្មភាពចិញ្ចឹមត្រីឲ្យបានផុសផុលទាំងអស់គ្នា ដើម្បីដោះស្រាយម្ហូបអាហារប្រចាំថ្ងៃ បង្កើនប្រាក់ចំណូលក្នុងគ្រួសារ និងកាត់បន្ថយការចាប់ត្រីពីធម្មជាតិផង។

១- ការជ្រើសរើសទីតាំងដឹកស្រះ:

គោលបំណង៖

- ជ្រើសរើសទីតាំងដឹកស្រះចិញ្ចឹមត្រីបានត្រឹមត្រូវតាមបច្ចេកទេសដើម្បីអនុវត្តទទួលបានជោគជ័យ

- និងបង្កលក្ខណៈងាយស្រួលក្នុងការគ្រប់គ្រង។

តើយើងត្រូវជ្រើសរើសទីតាំងដឹកស្រះចិញ្ចឹមត្រីយ៉ាងដូចម្តេច ?

ស្រះគួរដឹក:

- នៅជិតផ្ទះងាយស្រួលគ្រប់គ្រង
- ស្រះគួរដឹកនៅកន្លែងទំនាបប៉ុន្តែមិនលិចទឹកនៅរដូវវស្សា
- លិចតិចតូចតែអាចលើកភ្លឺទប់បាន
- ស្ថិតនៅទីវាលស្រឡះគ្មានដើមឈើព័ទ្ធជុំវិញ
- ដីមិនជ្រាបទឹក ឬមានកម្រិតជ្រាបតិចទូច
- ជិតប្រភពទឹកប្រសិនបើមាន
- ស្រះជាប់ស្រែកាន់តែប្រសើរ
- នៅឆ្ងាយពីតំបន់ដែលមានការប្រើប្រាស់ថ្នាំពុលកសិកម្មផ្សេងៗ។





ពុំគួរដឹកស្រះមានដើមឈើធំៗព័ទ្ធជុំវិញ



ពុំគួរដឹកស្រះជិតតំបន់ប្រើប្រាស់ថ្នាំពុលកសិកម្ម

២- លក្ខណៈស្រះចិញ្ចឹមត្រី

គោលបំណង៖

ដើម្បីយល់ច្បាស់ពី

- ទ្រង់ទ្រាយ ឬរូបរាង និងទំហំស្រះដែលអាចចិញ្ចឹមត្រីបាន
- លក្ខណៈបច្ចេកទេសនៃស្រះចិញ្ចឹមត្រី
- ការរៀបចំស្រះចិញ្ចឹមត្រីឲ្យបានត្រឹមត្រូវតាមបច្ចេកទេសដើម្បីអនុវត្ត

ទទួលបានជោគជ័យ។

ស្រះចិញ្ចឹមត្រីគួរ

- ដឹកមានរាងបួនជ្រុងទ្រវែងដើម្បីងាយស្រួលគ្រប់គ្រង
- ស្រះគួរមានទំហំពី ១០០ ម៉ែត្រការឡើងទៅសមស្របដល់ការចិញ្ចឹមត្រីបានធំធាត់ល្អ

• ស្រះមានជំរៅសមស្របពី ១.៥ម៉ែត្រទៅ ២.៥ម៉ែត្រ អាស្រ័យទំហំស្រះដែលត្រូវដឹក

- ស្រះត្រូវមានភ្លឺខ្ពស់ និងមាំល្អ ដើម្បីការពារទឹកលិច
- ស្រះត្រូវមានចំណីភ្លឺស្រះ ដើម្បីការពារភ្លឺស្រះហូរច្រោះបាក់ដី និងជាកន្លែងត្រីរកចំណី និងពងកូន





គំរូស្រះចិញ្ចឹមត្រី

- ស្រះចិញ្ចឹមត្រីគួរមានទំហំ និងលក្ខណៈដូចក្នុងតារាងខាងក្រោម :

លរ	ក្រឡាផ្ទៃស្រះ (ម៉ែត្រការ៉េ)	បណ្តោយ ស្រះ(ម៉ែត្រ)	ទទឹងស្រះ (ម៉ែត្រ)	ជម្រៅស្រះ (ម៉ែត្រ)	ចំណីភ្លឺ ស្រះ(ម)	ទទឹងភ្លឺ ស្រះ(ម)
១	៣០០	២០	១៥	២.៥	១	១
២	២៤០	២០	១២	២.៥	១	១
៣	២០០	២០	១០	២.៥	១	១
៤	១៥០	១៥	១០	២	០.៥	១
៥	១២០	១២	១០	១.៥	០.៥	១

- ស្រះត្រូវមានជើងទេរ (ជំរាល) សមស្របដើម្បីការពារការហូរច្រោះ ឬ បាក់ដី

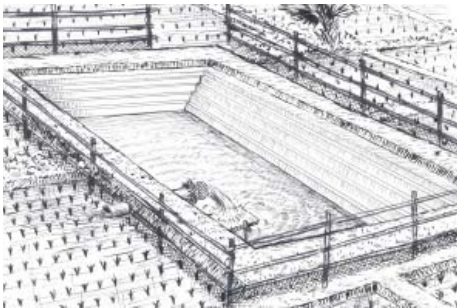
- បាតស្រះត្រូវរាបស្មើ ហើយមានជំរាលទៅជ្រុងម្ខាងដើម្បីងាយស្រួល ពង្រឹងទឹក និង





ប្រមូលផលត្រី

- ស្រះត្រូវដាំស្មៅនៅលើភ្លឺស្រះ និងដាំនៅលើជើងទេរភ្លឺស្រះដើម្បីការពារការហូរច្រោះបាក់ដីនៅពេលមានភ្លៀងធ្លាក់
- នៅតាមភ្លឺស្រះគួរបង្កប់បំពង់ សម្រាប់បង្ហូរទឹកចូលស្រះ
- ស្រះគួរធ្វើរបងព័ទ្ធជុំវិញ ដើម្បីការពារសត្វគោ ក្របី ជ្រូក ចុះទឹកស្រះនាំឲ្យខូចភ្លឺស្រះ និងល្អក់ទឹកស្រះ។ ម្យ៉ាងទៀត ការពារកុំឲ្យក្មេងទៅលេងក្បែរស្រះទឹក ដែលអាចនាំឲ្យលង់ទឹកស្រះបាន។
- ក្រៅពីនេះត្រូវរៀបចំរណ្តៅដីលាមកសត្វឲ្យនៅជាប់នឹងភ្លឺស្រះ ដើម្បីងាយស្រួលបង្ហូរទឹកដីចូលក្នុងស្រះចិញ្ចឹមត្រី។ រណ្តៅដីគួរដឹកដីទំហំបណ្តោយប្រវែង២ម៉ែត្រ ទទឹងប្រវែង ១ម៉ែត្រ ជម្រៅ ១ម៉ែត្រ សំអាតបាតរណ្តៅដី រួចក្រាលកម្រាលកៅស៊ូធាស្ទិកដើម្បីការពារទឹកដីលាមកសត្វជ្រាបចូលក្នុងដី។ យើងអាចប្រើពាងទឹកធ្វើជាជញ្ជាំងរណ្តៅដីត្រាំដីលាមកសត្វក៏បាន ឬប្រើកង់អណ្តូងរៀបធ្វើជារណ្តៅដីក៏បាន។



គំរូស្រះចិញ្ចឹមត្រី

៣- របៀបដឹកស្រះចិញ្ចឹមត្រី

- ដំបូងយើងត្រូវវាស់ទំហំបណ្តោយ និងទទឹងស្រះដែលត្រូវដឹកដោយបោះបង្គោលនៅជ្រុងទាំង៤នៃស្រះ រួចចងខ្សែព័ទ្ធជុំវិញ។
- បន្ទាប់មកយើងត្រូវកំណត់រកផ្ទៃបាតស្រះដែលត្រូវដឹកតាមរូបមន្តដូចខាងក្រោម:

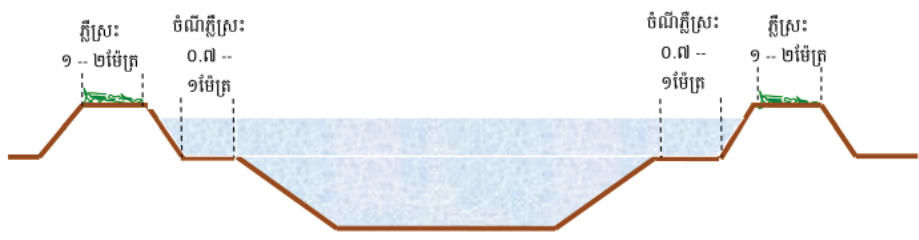




$S_b = (L - L_s) \times (W - L_s)$ S_b =ផ្ទៃបាតស្រះ (L-LS)= ប្រវែងបណ្តោយបាតស្រះ (W-LS)= ប្រវែងទទឹងបាតស្រះ L= ប្រវែងបណ្តោយស្រះ LS=ប្រវែងគម្លាតជើងទេរស្រះ W= ប្រវែងទទឹងស្រះ

- ជាទូទៅជើងទេរស្រះត្រូវឲ្យមានជម្រាល 1: 1.5
- រួចបោះបង្គោលនៅជ្រុងទាំង ៤ នៃបាតស្រះ ដោយចងខ្សែព័ទ្ធជុំវិញ
- បន្ទាប់មកត្រូវចាប់ផ្តើមដីកស្រះឲ្យមានជម្រាល 1: 1.5 ជាគំរូចាប់ពីតែមមាត់ស្រះចុះក្រោមរហូតដល់ចំណុចតែមបាតស្រះ និងឲ្យបានជម្រៅស្រះ២ម៉ែត្រ រួចយកខ្សែទាញវាស់ជម្រាលជើងទេរក្នុងករណីជើងទេរស្រះរាបស្មើល្អ យើងចាប់ផ្តើមដីកស្រះដែលមានជើងទេរស្រះគំរូនេះបន្តរហូតដល់ចប់។
- យើងអាចដីកស្រះ ដោយកំណត់យកជើងទេរគំរូជារាងកាំជណ្តើរដូចក្នុងរូបភាពខាងក្រោម។

• ជាទូទៅអាចម៍ដីដែលដីកបាននៅស្រទាប់លើ ជាប្រភេទដីមានជីវជាតិល្អ ដូចនេះត្រូវប្រមូលអាចម៍ដីនេះ ទុកសម្រាប់ដាក់នៅលើភ្លឺស្រះសម្រាប់ដាំស្មៅ ការពារការហូរច្រោះបាក់ភ្លឺ និងជើងទេរស្រះនៅពេលមានភ្លៀងធ្លាក់។





• គួរជីកស្រះដោយទុកចំណីភ្លឺពី ០,៧ ម៉ែត្រ ទៅ ១ ម៉ែត្រ ឬតាមស្ថានភាពដីជាក់ស្តែង



ត្រូវបុកបង្ហាប់ភ្លឺ និងជើងទេរស្រះ

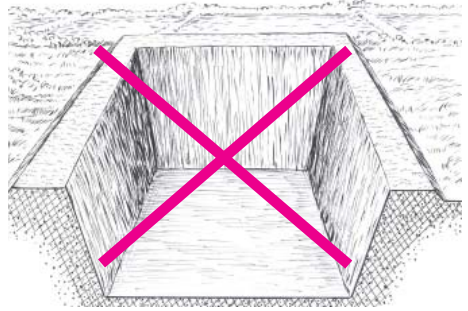
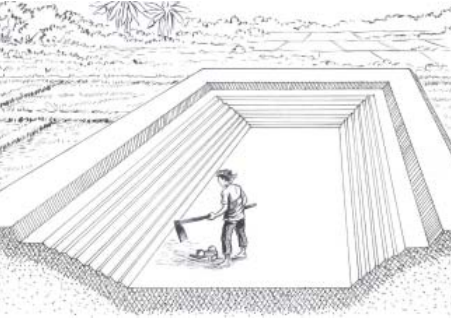


ត្រូវដាំស្មៅពីលើភ្លឺស្រះ



គំរូស្រះចិញ្ចឹមត្រី





បច្ចេកទេសជីកស្រះរាងជាកាំដណ្តើរ ស្រះចិញ្ចឹមត្រីជីកមិនបានត្រឹមត្រូវ

៤- ការរៀបចំស្រះមុនពេលដាក់ត្រីចិញ្ចឹម

• លើកភ្លឺព័ទ្ធជីវិញស្រះ រួចដាំស្មៅ ដើម្បីកាត់បន្ថយការហូរច្រោះដែលធ្វើឲ្យទឹកល្អក់ ។

១. កំចាត់ត្រីកាច និងសត្វកាចដទៃទៀត ដូចជា កង្កែប អន្ទង់ ពស់ ក្ដាម កុំឲ្យស៊ីកូនត្រី ក្រោយពេលកូនត្រីដាក់ចិញ្ចឹមក្នុងស្រះ។

២. សម្លាប់មេរោគដែលមាននៅក្នុងស្រះចិញ្ចឹមត្រី

៣. បង្កើនសារធាតុចិញ្ចឹមក្នុងស្រះសម្រាប់ត្រីក្រោយពេលស្រះបានរៀបចំល្អហើយ

៤. និងការពារត្រីកាច និងសត្វកាចដទៃទៀតដូចជា កង្កែប អន្ទង់ ពស់ ក្ដាម កុំឲ្យចូលស្រះស៊ីកូនត្រីក្រោយពេលរៀបចំស្រះបានល្អហើយ។

៤.១ ចំពោះស្រះចាស់



ប្រមូលជ្រឹងចាប់ត្រីកាចសំអាតស្រះនិងស្ដារភក់បាតស្រះ





ទុកជម្រៅ១៥ស.ម ឬ១តឺកកន្លះ)



បាចកំបោរ (៥-១០គ.ក្រ/១០០ម^២)



ដាក់ដីធម្មជាតិក្រាលបាតស្រះ

មួយអាទិត្យក្រោយទឹកស្រះមានពណ៌បៃតងសម្បូរចំណីធម្មជាតិ (សត្វ និងរុក្ខជាតិប្លងតុង)

៤.២ ចំពោះស្រះថ្មី



បាចកំបោរពី១០-១៥គក្រ/១០០ម^២



រួចបញ្ចូលទឹកទៅក្នុងស្រះឲ្យបាន១ ភាគ ៣នៃជំរៅស្រះ





ការប្រើប្រាស់កំបោរមានសារៈប្រយោជន៍ដូចខាងក្រោម៖

- ជួយកែលំអគុណភាពទឹក និងគុណភាពដីស្រះដែលមានជាតិអាស៊ីត
- សម្លាប់ពពួកសត្វមួយចំនួនក្នុងស្រះដែលស៊ីត្រី
- កាត់បន្ថយភាពល្អក់នៃទឹកស្រះ

ដាក់ជីលាមកសត្វ ក្នុងបរិមាណដូចខាងក្រោម៖

- ជីលាមកគោ-ក្របី ៦០-៨០ គ.ក្រ/១០០ម^២
- ឬ ជីលាមកជ្រូកសើម ២០-៣៥ គ.ក្រ/១០០ម^២
- ឬ ជីលាមកមាន់ ទាសើម ១០-១៥ គ.ក្រ/១០០ម^២
- ឬ ជីបៃតង(ទន្រ្ទានខែត្រ...)២០-៣០ គ.ក្រ/១០០ម^២

៥- របៀបពិនិត្យចំណីធម្មជាតិក្នុងស្រះ

ត្រូវច្បាស់ថាក្នុងស្រះមានចំណីធម្មជាតិ ជាពិសេសសត្វល្អិតប្លង់តុង មុនពេលដាក់កូនត្រីចិញ្ចឹម

- វិធីងាយៗក្នុងការពិនិត្យចំណីធម្មជាតិក្នុងស្រះ ជាពិសេសសត្វល្អិត ប្លង់តុង។

ខាងក្រោមនេះ ជារូបភាពបង្ហាញពីរបៀបងាយៗក្នុងការពិនិត្យចំណី ធម្មជាតិក្នុងស្រះ(ពិសេសសត្វល្អិតប្លង់តុង) ក្រោយពេលប្រើប្រាស់ដីដាក់ក្នុង ស្រះហើយ



ប្រើក្រមាជួសទឹកតែមជ្រុងស្រះ



រូបភាពសត្វល្អិតប្លង់តុងក្នុងកែវ





ឬប្រើថ្មឯងដូសទឹកតែមជ្រុងស្រែ



រូបភាពសត្វល្អិតប្លង់តុងក្នុងកែវ

• ចំណីធម្មជាតិរួមមានសត្វល្អិតប្លង់តុង រុក្ខជាតិប្លង់តុង និងសត្វស្រទាប់ បាតដូចជា ខ្យង ខ្មៅ ជន្លេនដែលកើតមានក្រោយពីការដាក់ដី។

• ក្នុងករណីចំណីធម្មជាតិ (ពិសេសសត្វល្អិតប្លង់តុង) ពុំទាន់មាន ឬ មានតិចតួច យើងក៏អាចដាក់កូនត្រីចិញ្ចឹមក្នុងស្រះបានដែរ ប៉ុន្តែត្រូវយកចិត្ត ទុកដាក់បន្ថែមដីលាមកសត្វតាមបច្ចេកទេស ដូចក្នុងមេរៀនទី៤ ខាងលើ និង ចាំបាច់ត្រូវដាក់ចំណីបន្ថែមឲ្យត្រីឲ្យបានរៀងរាល់ថ្ងៃ រហូតដល់ក្នុងស្រះមាន ចំណីធម្មជាតិគ្រប់គ្រាន់។

៦- ប្រភេទដីធម្មជាតិសម្រាប់ដាក់ស្រះត្រី

• ប្រភេទដីធម្មជាតិអ្វីខ្លះ ដែលមានស្រាប់នៅក្នុងភូមិ ឬក៏គ្រួសារ កសិករម្នាក់ៗមានស្រាប់ក្នុងផ្ទះរបស់ខ្លួន សម្រាប់ដាក់ក្នុងស្រះចិញ្ចឹមត្រី ដើម្បី ឲ្យស្រះចិញ្ចឹមត្រីមានចំណីធម្មជាតិដែលជាចំណីសំខាន់សម្រាប់ត្រី ជាពិសេស សត្វល្អិតប្លង់តុង មុនពេលដាក់កូនត្រីចិញ្ចឹម។

• បរិមាណដីធម្មជាតិដែលត្រូវដាក់នៅក្នុងស្រះចិញ្ចឹមត្រីឲ្យបានត្រឹម ត្រូវតាមបច្ចេកទេស

• និងវិធីសាស្ត្រនៃការប្រើប្រាស់ដីធម្មជាតិ ដើម្បីទទួលបានផលល្អ។





ប្រភេទលាមកសត្វ និងរុក្ខជាតិខាងក្រោមនេះ មានប្រយោជន៍យ៉ាងសំខាន់ សម្រាប់ដាក់ស្រះត្រី



លាមកគោ



លាមកជ្រូក



លាមកមាន់-ទា



ទន្លេនខែត្រ



ត្រាំក្នុងធុង ឬរណ្តៅដី ១អាទិត្យ



រួចបង្ហូរចូលស្រះ





បរិមាណជីធម្មជាតិ សម្រាប់ប្រើប្រាស់ចំពោះ មុនពេលដាក់កូនត្រីចិញ្ចឹម

- ជីលាមកគោ ក្របី ៦០-៨០ គ.ក្រ/១០០ម^២
- ឬ ជីលាមកជ្រូកសើម ២០-៣៥ គ.ក្រ/១០០ម^២
- ឬ ជីលាមកមាន់ ទាសើម ១០-១៥ គ.ក្រ/១០០ម^២
- ឬ ជីបៃតង(ទន្លេខែត្រ...) ២០-៣០ គ.ក្រ/១០០ម^២

ចូរចងចាំថា:

- ការដាក់ជីជាប្រចាំ ដើម្បីឲ្យទឹកស្រះមានពណ៌បៃតង ជាកត្តាសំខាន់ណាស់ ធ្វើឲ្យត្រីធំធាត់ល្អ។
- ចៀសវាងការប្រើជីធម្មជាតិច្រើនលើសកំណត់ ដែលនាំឲ្យទឹកស្រះស្អុយ មានជាតិពុល និងអាចធ្វើឲ្យត្រីងាប់។

៧- ប្រភេទត្រីសមស្របសម្រាប់កសិករជាក់ចិញ្ចឹមក្នុងស្រះ

ការជ្រើសរើសប្រភេទត្រីចិញ្ចឹមក្នុងស្រះ ត្រូវអនុវត្តតាមលក្ខណៈវិនិច្ឆ័យដូចខាងក្រោម៖

ក្រោម៖

- ស៊ីចំណីធម្មជាតិជាសំខាន់ដែលកសិករមានស្រាប់នៅក្នុងមូលដ្ឋានដូចក្នុងមេរៀនទី១០ ខាងក្រោមដែលបានរៀបរាប់បញ្ជាក់។
- ងាយចិញ្ចឹមក្នុងស្រះដែលមានទឹកយ៉ាងហោចណាស់ក្នុងរយៈពេលពី ៦ ទៅ ៨ខែ
- ស៊ីចំណីផ្សំបន្ថែម ដូចក្នុងមេរៀនទី ១០និងទី១១
- ធន់នឹងជំងឺ និងងាយរកពូជដាក់ចិញ្ចឹម។





ប្រភេទត្រីក្នុងស្រុក		ប្រភេទត្រីក្រៅស្រុក	
រូបរាងត្រី	ឈ្មោះ	រូបរាងត្រី	ឈ្មោះ
	ឆ្កិន		ទីឡាព្យ៉ា
	កន្ទុរ		កាបសាមញ្ញ
	បង្កង		កាបស
	កាហៃ		កាបឥណ្ឌា (ម្រីហ្គាល់)
	ព្រលួង		កាបឥណ្ឌា (រ៉ូហ្វី)
	ប្រា		ទីឡាព្យ៉ាក្រហម
	ត្រចៀកជំរី		
	អណ្តែង		
	ក្រាញ់		

ខាងក្រោមនេះជាលក្ខណៈជីវសាស្ត្រនៃប្រភេទត្រីដែលអាចដាក់ចិញ្ចឹមក្នុងស្រែបាន៖

*** ត្រីឆ្កិន**

ជាប្រភេទត្រីក្នុងស្រុក រស់នៅតាមទន្លេ ស្ទឹង បឹងបួរ។ ចូលចិត្តរស់នៅស្រទាប់ទឹកខាងលើនិងកណ្តាល។

ត្រីឆ្កិនអាចមានទម្ងន់ពី ២ ទៅ ៥ខាំ ក្នុងរយៈពេលចិញ្ចឹម ១ឆ្នាំ និងអាចបន្តពូជបាននៅពេលវាមានអាយុចាប់ពី ៨ខែ ឡើងទៅ បើមានការគ្រប់គ្រងបានល្អ។ ត្រីឆ្កិនជាប្រភេទត្រីធន់នឹងជំងឺ និងអាចចិញ្ចឹមក្នុងស្រះក៏បានចិញ្ចឹមក្នុងស្រែក៏បាន។





- ពេលនៅតូច វាស៊ីសត្វល្អិតតូចៗច្រើនប្រភេទដូចជា ពពួកសត្វល្អិត ប្លង់តុង កណ្តៀរកូនជន្លេន ជាដើម និងស៊ីស្លឹករុក្ខជាតិជាសារាយតូចៗ ។ល។
- ពេលធំ វាចូលចិត្តស៊ីចំណី ច្រើនប្រភេទដូចជា កាកសំណល់បន្លែ ស្លឹករុក្ខជាតិ ចកត្រកូន កណ្តៀរ ជាដើម ពិសេសសត្វល្អិតប្លង់តុង។
- វាអាចស៊ីចំណីបន្ថែមដូចជា កន្ទក់ ចុងអង្ករពោត សណ្តែក កាកសំណល់ផ្ទះបាយជាដើម។



ត្រីអ៊ិន

❖ ត្រីកន្ទរ

ជាប្រភេទត្រីក្នុងស្រុក ចូលចិត្តរស់នៅក្នុងទឹកនឹង ដូចជា បឹង ត្រពាំង ថ្លុក ស្រែ និងប្រឡាយ។ ចូលចិត្តរស់នៅស្រទាប់ទឹកខាងលើ និងកណ្តាល។ អាចរស់នៅក្នុងមជ្ឈដ្ឋានទឹក ដែលមានកម្រិតអុកស៊ីសែនទាប និងមានជាតិជូរ pH= 5.6- 6។ ត្រីកន្ទរអាចមានទម្ងន់ពី 0.៥ ទៅ ១ខាំ ក្នុងរយៈពេលចិញ្ចឹម ១ឆ្នាំ និងអាចបន្តពូជក្នុងស្រះបាននៅពេលវាមានអាយុចាប់ពី ៨ខែ ឡើងទៅ បើមានការគ្រប់គ្រងបានល្អ។ ត្រីកន្ទរជាប្រភេទត្រីធន់នឹងជំងឺ និងអាចចិញ្ចឹមក្នុងស្រះក៏បាន ចិញ្ចឹមក្នុងស្រែក៏បាន។

- ពេលនៅតូច វាស៊ីសត្វល្អិតតូចៗច្រើនប្រភេទដូចជា ពពួកសត្វល្អិត ប្លង់តុង កណ្តៀរ កូនជន្លេន ជាដើម និងស៊ីស្លឹករុក្ខជាតិជាសារាយតូចៗ ។ល។
- ពេលធំ វាចូលចិត្តស៊ីចំណីច្រើនប្រភេទដូចជា កាកសំណល់បន្លែ ស្លឹករុក្ខជាតិ ចក ត្រកូន កណ្តៀរ ជាដើម ពិសេសសត្វល្អិតប្លង់តុង។





• វាអាចស៊ីចំណីបន្ថែមដូចជា កន្ទក់ ចុងអង្ករ ពោត សណ្តែក កាកសំណល់ផ្ទះបាយជាដើម។



ត្រីកន្ទរ

*** ត្រីកាបសាមញ្ញ**

ជាប្រភេទត្រីក្រៅស្រុក រស់នៅក្នុងតំបន់ទឹកសាប ងាយស្រួលចិញ្ចឹម ព្រោះវាអាចរស់នៅក្នុងមជ្ឈដ្ឋានទឹក ដែលមានកម្រិតអុកស៊ីសែនទាប កម្រិតជាតិជួរ pH= 5.5- 8.5 និងអាចរស់នៅក្នុងសីតុណ្ហភាពពី ២០ ទៅ ៣០អង្សាសេ។ ចូលចិត្តរស់នៅក្នុងស្រទាប់ទឹកបាត (ស្រទាប់ទឹកខាងក្រោម)។ ក្រោយរយៈពេលចិញ្ចឹម ១ឆ្នាំ ត្រីកាបសាមញ្ញអាចមានទម្ងន់ពី ០.៥ ទៅ ១គីឡូក្រាម និងអាចបន្តពូជក្នុងស្រះបាននៅពេលវាមានអាយុចាប់ពី ១០ខែ ឡើងទៅ បើមានការគ្រប់គ្រងបានល្អ។ ត្រីកាបសាមញ្ញជាប្រភេទត្រីធន់នឹងជំងឺ និងអាចចិញ្ចឹមក្នុងស្រះក៏បាន ចិញ្ចឹមក្នុងស្រែក៏បាន។

- ពេលនៅតូចវាស៊ីសត្វល្អិតតូចៗច្រើនប្រភេទដូចជា ពពួកសត្វល្អិត ប្លង់តុង កណ្តៀរ កូនជន្លេន ជាដើម ។
- ពេលធំ វាចូលចិត្ត ស៊ីចំណីច្រើនប្រភេទដូចជា សត្វល្អិតប្លង់តុង កណ្តៀរ ជន្លេន កូនខ្យង កូនខ្មៅ កូនក្តាម។
- វាអាចស៊ីចំណីបន្ថែមដូចជា កន្ទក់ ចុងអង្ករ ពោត សណ្តែក កាកសំណល់ផ្ទះបាយជាដើម។





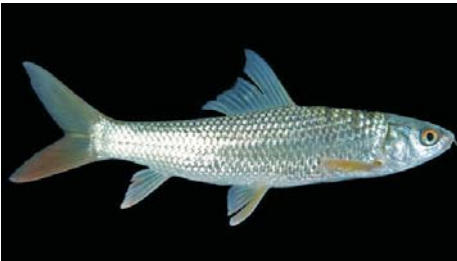
ត្រីកាបសាមញ្ញ

❖ ត្រីកាបឥណ្ឌា (ម្រីហ្គាល់)

ជាប្រភេទត្រីក្រៅស្រុក រស់នៅក្នុងតំបន់ទឹកសាប ងាយស្រួលចិញ្ចឹម ព្រោះវាអាចរស់នៅក្នុងមជ្ឈដ្ឋានទឹក ដែលមានកម្រិតជាតិជួរ pH= 5.5-8.5 និងអាចរស់នៅក្នុងសីតុណ្ហភាពពី ២០ ទៅ ៣០ អង្សាសេ។ ចូលចិត្តរស់នៅក្នុង ស្រទាប់ទឹកបាត(ស្រទាប់ទឹកខាងក្រោម)។ ក្រោយរយៈពេលចិញ្ចឹម ១ឆ្នាំ ត្រីកាប ឥណ្ឌា (ម្រីហ្គាល់) អាចមានទម្ងន់ពី ០.៥ ទៅ ០.៧ គីឡូក្រាម និងអាចបន្តពូជ ក្នុងស្រះបាននៅពេលវាមានអាយុចាប់ពី ១៦ ខែ ឡើងទៅ បើមានការគ្រប់គ្រង បានល្អ។ ត្រីកាបឥណ្ឌា(ម្រីហ្គាល់) ជាប្រភេទត្រីធន់នឹងជំងឺ និងអាចចិញ្ចឹមក្នុង ស្រះក៏បាន ចិញ្ចឹមក្នុងស្រែក៏បាន។ ពេលនៅតូចវាស៊ីសត្វល្អិតតូចៗច្រើនប្រភេទ

- ដូចជាពពួកសត្វល្អិតប្លុងតុង កណ្តៀរ កូនជន្លេន ជាដើម
- ពេលធំ វាចូលចិត្តស៊ីចំណីច្រើនប្រភេទដូចជាសត្វល្អិតប្លុងតុង កណ្តៀរ
- ជន្លេន កូនខ្យង កូនខ្មៅ កូនក្តាម ស្លឹករុក្ខជាតិចក។
- វាអាចស៊ីចំណីបន្ថែមដូចជាកន្ទក់ ចុងអង្ករ ពោត សណ្តែក កាកសំណល់

ផ្ទះបាយជាដើម។



ត្រីកាបឥណ្ឌា (ម្រីហ្គាល់)





* ត្រីទីឡាព្យា

ជាប្រភេទត្រីក្រៅស្រុក មានប្រភពមកពីប្រទេសអាហ្វ្រិកខាងជើង។ រស់នៅក្នុងតំបន់ទឹកសាប និងអាចរស់នៅក្នុងតំបន់ទឹកភ្លាវ។ ងាយស្រួលចិញ្ចឹម ព្រោះវាអាចរស់នៅក្នុងមជ្ឈដ្ឋានទឹកដែលមានកម្រិតអុកស៊ីសែន រលាយតិច (៣មីលីក្រាមក្នុង១លីត្រទឹក) កម្រិតជាតិជួរ pH= 4- 9 និងអាចរស់នៅក្នុងសីតុណ្ហភាពពី ១៤ ទៅ ៤០អង្សាសេ។ រស់នៅក្នុងគ្រប់ស្រទាប់ទឹក (ស្រទាប់ទឹកខាងលើ កណ្តាល និងខាងក្រោម)។ ក្រោយរយៈពេលចិញ្ចឹម ៦ខែ ត្រីទីឡាព្យាអាចមានទម្ងន់ពី ០.១ ទៅ ០.២គីឡូក្រាម និងអាចបន្តពូជក្នុងស្រះតាមធម្មជាតិបានចំនួនពី ៦ ទៅ ១០ដងក្នុង១ឆ្នាំ បើមានការគ្រប់គ្រងបានល្អ។ ត្រីទីឡាព្យា ជាប្រភេទត្រីធន់នឹងជំងឺ និងអាចចិញ្ចឹមក្នុងស្រះក៏បាន ចិញ្ចឹមក្នុងស្រែក៏បាន។

- ពេលនៅតូចវាស៊ីសត្វល្អិតតូចៗច្រើនប្រភេទដូចជា ពពួកសត្វល្អិត ប្លង់តុង កណ្តៀរ កូនជន្លេន និងស៊ីស្តិករុក្ខជាតិជាសារាយតូចៗជាដើម ។
- ពេលធំ វាចូលចិត្តស៊ីចំណីច្រើនប្រភេទដូចជាសត្វល្អិតប្លង់តុង កណ្តៀរ ជន្លេន កូនខ្យង កូនខ្មៅ កូនក្តាម ស្លឹករុក្ខជាតិ ចក។
- វាអាចស៊ីចំណីបន្ថែមដូចជា កន្ទក់ ចុងអង្ករ ពោត សណ្តែក កាកសំណល់ផ្ទះបាយជាដើម។



ត្រីទីឡាព្យា

៨. ការដឹកជញ្ជូនកូនត្រី

ការដឹកជញ្ជូនកូនត្រី ត្រូវយកចិត្តទុកដាក់បច្ចេកទេសដូចខាងក្រោម ៖





• មធ្យោបាយដឹកជញ្ជូនកូនត្រីចំងាយផ្លូវជិត ត្រូវមានម៉ូតូ ឬកង់ឬវ៉ែក ទៅតាមទីតាំងចំងាយផ្លូវដឹកជញ្ជូនកូនត្រី។ ចំពោះចំងាយផ្លូវឆ្ងាយត្រូវមានឡាន ឬម៉ូតូទៅតាមទីតាំងចំងាយផ្លូវដឹកជញ្ជូន និងបរិមាណកូនត្រីត្រូវដឹកជញ្ជូន។



ការដឹកជញ្ជូនផ្លូវជិត



ការដឹកជញ្ជូនផ្លូវឆ្ងាយ

• សំភារៈដឹកជញ្ជូនកូនត្រីចំងាយផ្លូវជិត ត្រូវមានកញ្ជ្រោះ និងបារ ឬស្លឹកចេកសម្រាប់ទ្រាប់កញ្ជ្រោះ ដាក់ថង់កូនត្រី។ ក្នុងករណីដឹកជញ្ជូនកូនត្រីចំងាយផ្លូវជិតៗ អាចប្រើសំភារៈផ្សេងដាក់កូនត្រីនិងស្លឹកចេក ឬស្លឹកឈូកសម្រាប់ដាក់ពីលើទឹកក្នុងផ្សង ការពារពេលដឹកកូនត្រីកុំឲ្យទឹកក្រឡកចេញពីផ្សង។

• សំភារៈដឹកជញ្ជូនកូនត្រីចំងាយផ្លូវឆ្ងាយ ត្រូវមានផ្សងខ្យល់អុកស៊ីសែនសម្រាប់ដូរខ្យល់ ស្បោង ឬថង់ ច្រកកូនត្រី និងកៅស៊ូចងថង់ សម្រាប់ផ្លាស់ប្តូរនៅពេលថង់កូនត្រីឆ្លាយ ឬរហែក និងគួរមានថង់បារអង្ករសម្រាប់ច្រកថង់កូនត្រីពីក្រៅ ដើម្បីការពារថង់កូនត្រីឆ្លាយ ឬរហែក (រូបភាពខាងក្រោម)។





- ជាទូទៅថង់ប្រកកូនត្រីមានទំហំបណ្តោយ ឬកំពស់ ០.៨ ម៉ែត្រ និង ទទឹងមាត់ថង់ ០.៦ម៉ែត្រ អាចដាក់កូនត្រីដែលមានទំហំពី ៥ ទៅ ៧ស.ម បាន ចំនួនពី ១០០ ទៅ ២០០ក្បាល សម្រាប់ដឹកជញ្ជូនផ្លូវឆ្ងាយ។

- ក្នុងករណីដឹកជញ្ជូនកូនត្រីចំងាយផ្លូវឆ្ងាយ អ្នកដឹកជញ្ជូនគួរចេះវិធី ចងថង់កូនត្រីតាមរបៀបដូចរូបភាពខាងក្រោម នៅពេលមានថង់កូនត្រីឆ្ងាយ ឬរហែក។



របៀបចង់វេចខ្ចប់ថង់កូនត្រី ដោយប្រើខ្យល់អុកស៊ីសែន

- ពេលវេលាដឹកជញ្ជូនកូនត្រី គួរដឹកនៅពេលមេឃ ឬអាកាសធាតុ ត្រជាក់ ដើម្បីឲ្យកូនត្រីមានសុខភាពល្អ និងដឹកជញ្ជូនបានរយៈពេលយូរ។ ក្នុង ករណីដឹកជញ្ជូនកូនត្រីនៅពេលមេឃ ឬអាកាសធាតុក្តៅខ្លាំង ត្រូវរៀបចំមធ្យោ បាយដឹកជញ្ជូនឲ្យមានម្លប់ការពារកំដៅថ្ងៃ និងចៀសវាងការរៀបចំម្លប់គ្របជា ទ្រុឌជិតខ្យល់ចេញចូលតែម្តង ព្រោះនាំឲ្យកំដៅថ្ងៃកើនឡើងក្នុងទ្រុឌនោះ។ បើ មានលទ្ធភាព ដឹកជញ្ជូនកូនត្រីក្នុងរថយន្តមានម៉ាស៊ីនត្រជាក់គ្រប់គ្រាន់កាន់ត ប្រៃសែរ

- ក្នុងករណីដឹកជញ្ជូនកូនត្រីទៅផ្លូវឆ្ងាយ ឬដឹកជញ្ជូនកូនត្រីនៅពេលយប់ អ្នកលក់កូនត្រី ឬអ្នកវេចចង់កូនត្រី ត្រូវរៀបចំទុកដាក់កូនត្រីឱ្យបានល្អ នៅ មុនពេល ១ថ្ងៃ ដឹកជញ្ជូន ដោយត្រូវចាប់កូនត្រីពីស្រះមកបោះទុកក្នុងអាងស៊ី ម៉ង់ និងត្រូវផ្តល់ចរន្តទឹកចេញចូលជាប់រហូត និងកុំផ្តល់ចំណីឱ្យត្រីស៊ី ដើម្បីឱ្យ កូនត្រីមានសុខភាពល្អ ដឹកជញ្ជូនបានរយៈពេលយូរ និងកុំឱ្យកូនត្រីងាប់ច្រើន





- ទឹកដាក់ក្នុងថង់កូនត្រីត្រូវមានគុណភាពល្អចៀសវាងយកទឹកស្រះដែលល្អកំពែក ឬទឹកស្រះមានក្លិនស្អុយ ឬយកទឹកអណ្តូងដែលមានកម្រិតខ្យល់អុកស៊ីសែនតិច ឬជាទឹកដែលអាចមានជាតិពុលផ្សេងៗ គួរយកទឹកស្រះមានកម្រិតខ្យល់អុកស៊ីសែនច្រើន ឬជាទឹកដែលគ្មានជាតិពុលមកប្រើច្រកថង់កូនត្រី

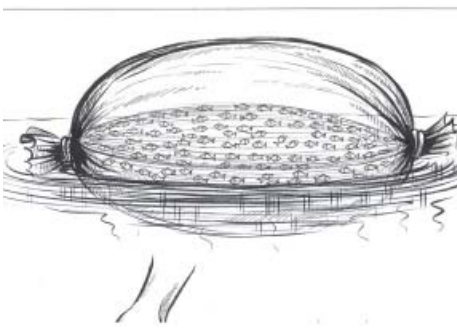
- ក្នុងករណីត្រូវផ្លាស់ប្តូរទឹកថង់កូនត្រី នៅពេលដឹកជញ្ជូន គួរយកចិត្តទុកដាក់រកប្រភពទឹកដែលប្រាកដថាល្អគ្មានជាតិពុល ដើម្បីឲ្យកូនត្រីដឹកជញ្ជូនមានសុខភាពល្អ និងអត្រារស់ច្រើន។

៩- ការដាក់កូនត្រីចិញ្ចឹម

ការដាក់កូនត្រីចិញ្ចឹម ត្រូវយកចិត្តទុកដាក់បច្ចេកទេសដូចខាងក្រោម ៖

- នៅពេលកូនត្រីដឹកជញ្ជូនមកដល់ស្រះ ត្រូវត្រាំថង់កូនត្រីក្នុងទឹកស្រះនោះរយៈពេលពី ៣ទៅ៥នាទី រួចស្រាយមាត់ថង់បាចទឹកស្រះបញ្ចូលក្នុងថង់ដើម្បីធ្វើឲ្យសីតុណ្ហភាពទឹកក្នុងថង់ និងទឹកក្នុងស្រះត្រី មានលំនឹងសីតុណ្ហភាពដូចគ្នាបន្តិចម្តងៗ ទើបអាចចាប់ផ្តើមលែងកូនត្រីចេញពីថង់ដោយសន្សឹមៗ។ ចៀសវាងការចាក់លែងកូនត្រីចេញពីថង់ ឬចេញពីធុងចូលក្នុងស្រះភ្លាមៗតែម្តង ដែលធ្វើឱ្យកូនត្រី ងាយនឹងងាប់បាន ក្រោយពេលលែងចូលស្រះហើយ។

គួរអនុវត្តតាមរូបភាពដូចខាងក្រោម៖



ទន្រ្ទានខែត្រ



ត្រាំក្នុងធុង ឬរណ្តៅដី ១អាទិត្យ





រូបបង្ហាញចូលស្រះ៖

• កូនត្រីដាក់ចិញ្ចឹមក្នុងស្រះគួរមានទំហំ ៥ សង់ទីម៉ែត្រ ដើម្បីឲ្យកូនត្រីមានអត្រាសរស់ច្រើនក្រោយពេលដាក់កូនត្រីចិញ្ចឹមក្នុងស្រះហើយ។ ត្រូវចៀសវាងដាក់កូនត្រីចិញ្ចឹមមានទំហំតូចដែលធ្វើឲ្យការចិញ្ចឹមត្រីក្នុងស្រះមិនទទួលបានផលល្អ ព្រោះអាចមានត្រីស្រែចាប់ស៊ីបានយ៉ាងងាយ។

• ការចិញ្ចឹមត្រីក្នុងស្រះជាលក្ខណៈគ្រួសារកសិករ អាចដាក់កូនត្រីបានតែចំនួនពី ៣ ទៅ៥ក្បាល ក្នុង១ម៉ែត្រការេនៃផ្ទៃស្រះទាំងអស់។ ដើម្បីឲ្យការចិញ្ចឹមត្រីក្នុងស្រះទទួលបានផលល្អ និងបរិមាណច្រើន គួរចិញ្ចឹមត្រីក្នុងស្រះភ្ជាប់ទៅនឹងវាលស្រែ និងចាំបាច់ត្រូវផ្តល់ចំណីបន្ថែម។



• កូនត្រីដាក់ចិញ្ចឹមត្រូវមានសុខភាពល្អ គ្មានជំងឺគ្មានមេរោគឆ្លង។ ដូចនេះគួរទិញកូនត្រីពីប្រភព ដែលយើងត្រូវដឹងច្បាស់លាស់ថា គ្មានមេរោគ និងជំងឺឆ្លងផ្សេងៗ។ ម្យ៉ាងទៀតនៅលើដងខ្លួនត្រី កុំឱ្យមានស្នាមរបូស ឬជំបៅ





ដងខ្លួនត្រង់ មានពណ៌សម្បុរភ្លឺថ្លា និងមាន សកម្មភាពហែលរហ័សរហួន។

- ដើម្បីឱ្យកូនត្រីមានអត្រារស់ច្រើន ក្រោយពេលដាក់កូនត្រីចិញ្ចឹម ត្រូវរៀបចំស្រះឱ្យមានគុណភាពទឹកល្អ មានពណ៌បៃតងខ្ចី និងគ្មានជាតិពុល។

- ម្យ៉ាងទៀត គួរចៀសវាងលែងកូនត្រីនៅពេលមេឃជិតភ្លៀង កំពុងភ្លៀង ក្រោយពេលភ្លៀង ឬលែងនៅពេលយប់ ព្រោះវាគ្មានពន្លឺថ្ងៃ ធ្វើឱ្យទឹកស្រះងាយខ្វះខាតអុកស៊ីសែនបង្កើនជាតិ ពុលក្នុងស្រះ និងងាយធ្វើឱ្យកូនត្រីងាប់បាន។

- ប្រភេទកូនត្រីដាក់ចិញ្ចឹមក្នុងស្រះជាលក្ខណៈគ្រួសារគួរអនុវត្តដូចក្នុងតារាងខាងក្រោម៖

តារាងទី ១៖ បរិមាណកូនត្រីដែលត្រូវដាក់ចិញ្ចឹមតាមប្រភេទត្រីនីមួយៗ (គិតជាភាគរយ)

ប្រភេទកូនត្រីដាក់ចិញ្ចឹម	ឆ្កិន	ទីឡាព្យ៉ា	កាបស	កាបសាមញ្ញ/ឥណ្ឌា	ដងស៊ីតេកូនត្រី
ប្រភេទត្រីឆ្កិន ជាសំខាន់	៤០ %	៣០ %	២០ %	១០ %	ពី៣ទៅ៥ក្បាល ក្នុង១ម៉ែត្រការេ ស្រះ
ប្រភេទត្រីទីឡាព្យ៉ាជាសំខាន់	៣០ %	៤០ %	២០ %	១០ %	
ប្រភេទត្រីកាបសជាសំខាន់ (ស្រះត្រូវមានទឹកពណ៌បៃតងជាប់ជានិច្ច)	៣០ %	២០ %	៤០ %	១០ %	
ក្នុងករណីចិញ្ចឹមតែ ៣ប្រភេទ	៥០ %	៤០ %	១០ %		
	៥០ %	៤០ %		១០ %	
	៥០ %		៤០ %	១០ %	
		៥០ %	៤០ %	១០ %	



១០- ប្រភេទចំណីត្រីដែលមាននៅក្នុងមូលដ្ឋានកសិករ

ក្រោយពេលដាក់កូនត្រីចិញ្ចឹមក្នុងស្រះ ត្រូវយកចិត្តទុកដាក់ដូចខាងក្រោម ៖

- ពិនិត្យចំណីធម្មជាតិរបស់ត្រីដែលមានក្នុងស្រះ ដូចជា សត្វល្អិតប្លង់តុង រុក្ខជាតិប្លង់តុង និងសត្វ ស្រទាប់បាតដូចជា ខ្យង ខ្មៅ ជន្លេន។ របៀបពិនិត្យចំណីធម្មជាតិសត្វល្អិតប្លង់តុង ត្រូវអនុវត្តតាមវិធីដូចក្នុងមេរៀនទី ៥ ខាងលើ
- ក្នុងករណីចំណីធម្មជាតិ (សត្វល្អិតប្លង់តុង) ពុំទាន់មាន ឬមានតិចតួចក្នុងស្រះគួរយកចិត្តទុកដាក់បន្ថែមដីលាមកសត្វតាមបច្ចេកទេសដូចបានរៀបរាប់ខាងលើ
- គួរផ្តល់ចំណីបន្ថែមដល់ត្រី នៅពេលសង្កេតឃើញថា ក្នុងស្រះគ្មានឬខ្វះចំណីធម្មជាតិ
- ចំណីបន្ថែមដែលគួរដាក់ឱ្យត្រីស្សឹមមាន ដូចជា ជន្លេនដី ជន្លេនទឹកកណ្តៀរ ចកបាយទា កាកសំណល់បន្លែ កាកសំណល់ផ្ទះបាយ កន្ទក់ ជាដើម។ គួរផ្តល់ចំណីបន្ថែមឱ្យត្រីស៊ី២ដងក្នុង ១ ថ្ងៃ និងគួរឱ្យត្រីស៊ីនៅពេលថ្ងៃ ងាយស្រួលតាមដានការស៊ីចំណីរបស់ត្រី។



ជន្លេនដី



ជន្លេនក្រហម(ទឹក)





កណ្តៀវ



ចកបាយទា



កន្ទក់



កាកសំណល់បន្លែ

១១- ប្រភេទចំណីផ្សំ

ក្រៅពីចំណីធម្មជាតិ យើងអាចផ្តល់ចំណីផ្សំឱ្យត្រីស៊ីតាមរបៀបដូចខាងក្រោម៖

- ⊗ ជាទូទៅចំណីផ្សំគួររៀបចំឡើងឱ្យមានសារជាតិអាហារប្រភេទអ៊ីនឌុស ដើម្បីផ្តល់ចំណីឱ្យត្រីស៊ីមានសុខភាពល្អ និងត្រីឆាប់លូតលាស់បានរហ័ស
- ⊗ ចំណីផ្សំរៀបចំសម្រាប់ផ្តល់ឱ្យត្រីស៊ីបន្ថែមពីលើចំណីធម្មជាតិដែលមានស្រាប់ក្នុងស្រះ ដោយប្រើប្រាស់ធាតុផ្សំដែលមានស្រាប់ក្នុងមូលដ្ឋានដូចជា កន្ទក់ចុងអង្ករ សណ្តែកសៀង កាកសំណល់ត្រីហាល ឬម្សៅត្រី ឬ ចំណី





គ្រាប់ លាយផ្សំបញ្ចូលគ្នា រួចចំអិនតាមរូបមន្តដូចខាងក្រោម៖
សមាសធាតុផ្សំចំណី



១

ត្រីហាល



២

បូចំណីគ្រាប់ ២០%



៣

លាយជាមួយកន្ទក់ ៦០%



៤

ផ្សំជាមួយចុងអង្ករ១០%





សណ្តែកសៀង ១០%



យកទៅកូរចំអិនជាមួយគ្នា



ទទួលបានចំណីផ្សំសម្រេច

រូបមន្តចំណីផ្សំ

ត្រីហាល ឬចំណីគ្រាប់ ២០% + កន្ទក់ ៦០% + ចុងអង្ករ១០% + សណ្តែកសៀង ១០% រូបមន្តផ្សំចំណីនេះអាចផ្លាស់ប្តូរចំនួនភាគរយនៃសមាសធាតុផ្សំណាមួយក៏បាន អាស្រ័យទៅតាមលទ្ធភាពរបស់កសិករម្នាក់ៗ(ដូចក្នុងតារាងខាងក្រោម) ។ ប៉ុន្តែគួររក្សាសមាសធាតុផ្សំចំណីនេះឱ្យនៅដដែលជាការល្អ ព្រោះជាសមាសធាតុផ្សំចំណីដែលមានសារជាតិប្រូតេអ៊ីនច្រើន។ ជាទូទៅសារជាតិប្រូតេអ៊ីនខ្ពស់ មាននៅក្នុងសារធាតុផ្សំចំណីម្សៅត្រី និងសណ្តែកសៀង។ ដូចនេះ ដើម្បីបង្កើនសារជាតិអាហារប្រូតេអ៊ីនខ្ពស់ គួរបង្កើនបរិមាណចំណីម្សៅត្រី ឬសណ្តែកសៀង។ កសិករគួរបង្កើនបរិមាណចំណីសណ្តែកសៀងជា



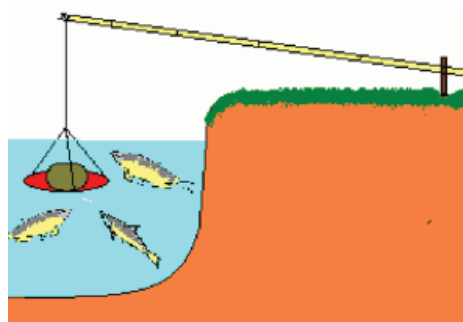


ការល្អ ព្រោះវាមានតម្លៃថោកជាងម្សៅត្រី។

តារាងទី ២៖ សមាសធាតុ និងបរិមាណចំណីដែលត្រូវផ្សំបញ្ចូលគ្នា

លរ	សមាសធាតុផ្សំចំណី	បរិមាណធាតុផ្សំចំណី (គ.ក្រ ឬ ក្រាម)		
		គំរូទី ១	គំរូទី ២	គំរូទី ៣
១	ម្សៅត្រី ឬចំណីគ្រាប់ប្រេកអ៊ិនឌូស៍ (៥០%)	២០	២០	២០
២	សណ្តែកសៀង	៦០	៤០	៣០
៣	កន្ទក់	១០	៣០	៤០
៤	ចុងអង្ករ	១០	១០	១០
	សរុបគិតជា (គ.ក្រ ឬ ក្រាម)	១០០	១០០	១០០

● ចំណីផ្សំដោយចំអិនជាប្រភេទចំណីស្អិត ដូចនេះគួររៀបចំចំណីស្អិតនេះ ពូតជាដុំដាក់ក្នុងកង្រែងចងព្យួរឲ្យត្រឹមស៊ី ដូចរូបភាពខាងក្រោម ដើម្បីងាយស្រួល ពិនិត្យមើលសកម្មភាពត្រីស៊ីចំណីផង និងដើម្បីត្រួតពិនិត្យមើលបរិមាណចំណី ដែលបានដាក់ឲ្យត្រីស៊ីផង។ ក្នុងករណីត្រីស៊ីចំណីអស់ គួរបន្ថែមបរិមាណ ចំណីឲ្យបានច្រើននៅពេលក្រោយ។



ការដាក់ចំណីឲ្យត្រីដោយប្រើកង្រែង





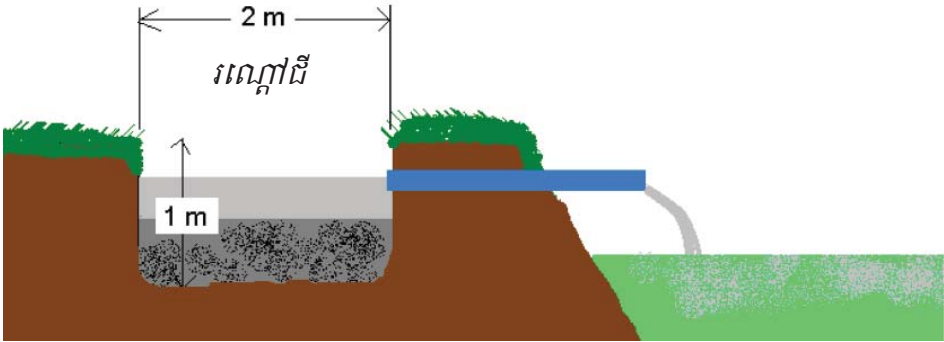
- ចំណីផ្សំគ្នារៀបចំចំអិនឲ្យត្រីស៊ីមួយពេល ឬមួយថ្ងៃឲ្យអស់ ជៀស វាងទុកចំណីផ្សំឲ្យត្រីស៊ីនៅពេលក្រោយទៀត ព្រោះចំណីទុកយូរនឹងងាយខូច គុណភាព។

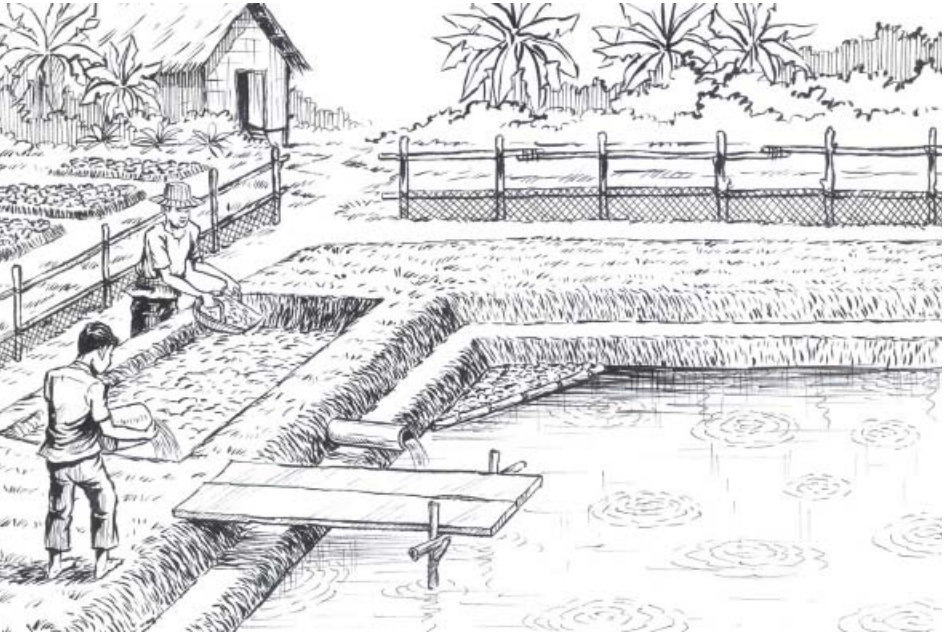
១២- របៀបដាក់ដីក្រោយពេលលែងកូនត្រី

- ជាទូទៅ ក្រោយពេលលែងកូនត្រីចូលក្នុងស្រះហើយរយៈពេល ១ សប្តាហ៍ បរិមាណចំណីធម្មជាតិជាពិសេសសត្វល្អិតប្លង់តុងនៅសល់តិចតួច ព្រោះកូនត្រីស៊ី។ ប៉ុន្តែមុនពេលបង្ហូរជីធម្មជាតិលាមកសត្វពីរណ្តៅជីចូលក្នុង ស្រះត្រូវដួសទឹកស្រះមកពិនិត្យមើលតាមវិធីសាស្ត្របានបញ្ជាក់ក្នុងមេរៀនទី ៥ ខាងលើ ។

- ការបង្ហូរទឹកជីលាមកសត្វចូលក្នុងស្រះ ត្រូវបង្ហូរនៅពេលមានពន្លឺថ្ងៃ គ្រប់គ្រាន់។ ចៀសវាងបង្ហូរទឹកជីនៅពេលមេឃជិតភ្លៀង កំពុងភ្លៀង និងក្រោយ ពេលភ្លៀង ឬបង្ហូរនៅពេលយប់ព្រោះវាគ្មានពន្លឺថ្ងៃគ្រប់គ្រាន់ ធ្វើឲ្យទឹកស្រះ ងាយខ្វះខាតអុកស៊ីសែន បង្កើនជាតិពុលក្នុងស្រះ និងងាយធ្វើឱ្យកូនត្រីងាប់ បាន។

- ជាទូទៅ មុននឹងបង្ហូរទឹកជីពីរណ្តៅជីចូលក្នុងស្រះ ត្រូវពិនិត្យគុណភាព ទឹកស្រះ ជាមុនសិនព្រោះវាងាយធ្វើឲ្យកូនត្រីងាប់បាន។ ត្រូវចៀសវាងបង្ហូរទឹក ជីនៅពេលទឹកស្រះមានក្លិនស្អុយ ឬទឹកស្រះមានពណ៌បៃតងខ្លាំង។





កសិករអាចប្រើប្រាស់ពាងទឹក ឬកង់អណ្តូងទឹកធ្វើជាបណ្តាញដឹកបាន

ចូរចងចាំថា៖ ការដាក់ដីជាប្រចាំ ដើម្បីឱ្យទឹកស្រះមានពណ៌បៃតងល្អ តាមវិធីសាស្ត្រខាងលើ ជាកត្តាសំខាន់ណាស់ធ្វើឱ្យត្រីធំឆាប់ល្អ។ ចៀសវាង ការប្រើជីធម្មជាតិច្រើន ឬដាក់ដីលាមកសត្វផ្ទាល់ក្នុងស្រះចិញ្ចឹមត្រី និងធ្វើឱ្យ ទឹកស្រះស្អុយ មានជាតិពុល និងអាចធ្វើឱ្យត្រីងាប់។





១៣- ការគ្រប់គ្រងស្រះចិញ្ចឹមត្រី

ក្នុងរយៈពេលចិញ្ចឹមត្រីក្នុងស្រះ ត្រូវយកចិត្តទុកដាក់សកម្មភាពសំខាន់ៗ ដូចខាងក្រោម ៖

● ចំពោះកសិករ ដែលមានលទ្ធភាព ព័ទ្ធសំណាញ់នៅជុំវិញភ្លឺស្រះ ត្រូវ ឧស្សាហ៍ពិនិត្យមើលំណាញ់កុំឱ្យមានឆ្កុះឆ្កាយ ឬរំហែក ដើម្បីការពារកុំឱ្យត្រីកាច ឬកង្កែបពីខាងក្រៅលោតចូលក្នុងស្រះស៊ីកូនត្រី

● ពិនិត្យភ្លឺស្រះ ឱ្យបានជាប់ជាប្រចាំ ការពារកុំឱ្យភ្លឺស្រះមានកន្លែងឆ្កុះឆ្កាយ ឬបាក់បែក និងគួរលើកភ្លឺស្រះឱ្យខ្ពស់និងរឹងមាំល្អ ដើម្បីការពារកុំឱ្យស្រះលិចទឹក កូនត្រីចេញពីស្រះអស់

● ពិនិត្យកំពស់ទឹកក្នុងស្រះកុំឱ្យស្រកចុះខ្លាំងពេក ដែលឱ្យសីតុណ្ហភាព ទឹក ឬកំដៅទឹកក្នុងស្រះកើនឡើង និងធ្វើឱ្យការលូតលាស់ត្រីមិនបានល្អ។ បើ មានលទ្ធភាពគួររក្សាកំពស់ទឹក ក្នុងស្រះឱ្យបាន យ៉ាងហោចណាស់ជម្រៅ ១ ម៉ែត្រ ដើម្បីឱ្យកូនត្រីបានលូតលាស់ឆាប់រហ័ស

● ពិនិត្យភ្លឺស្រះ ឱ្យបានជាប់ជាប្រចាំ ការពារកុំឱ្យភ្លឺស្រះមានកន្លែងឆ្កុះ ឆ្កាយ ឬបាក់បែក និងគួរលើកភ្លឺស្រះឱ្យខ្ពស់និងរឹងមាំល្អ ដើម្បីការពារកុំឱ្យ ស្រះលិចទឹក កូនត្រីចេញពីស្រះអស់។

● នៅពេលចង់បង្ហូរទឹក ឬបូមទឹកពីខាងក្រៅចូលក្នុងស្រះ គួរតែប្រយ័ត្ន ពីគុណភាពទឹក មកពីប្រភពខាងក្រៅ កុំឱ្យមានជាតិពុល ឬថ្នាំគីមីដែលកសិករ បានប្រើបាញ់លើដំណាំស្រូវ។

● គួរឧស្សាហ៍ផ្តល់ចំណីបន្ថែមឱ្យត្រីស៊ី និងផ្លាស់ប្តូរជីលាមកសត្វក្នុង រណ្តៅដី ដើម្បីឱ្យទឹកដីមានគុណភាពល្អនៅពេលបង្ហូរចូលក្នុងស្រះចិញ្ចឹមត្រី។

● ម្យ៉ាងទៀតក្នុងរយៈពេលនៃការចិញ្ចឹមត្រីត្រូវយកចិត្តទុកដាក់កុំឱ្យមាន ពពួកត្រីកាច និងសត្វកាច ស៊ីកូនត្រី ដូចជា ត្រីរស់ ត្រីអណ្តែង ត្រីក្រាញ់ ពស់ កង្កែប និងអន្ទង់ជាដើម ។ល។





- គួរចៀសវាងកុំឱ្យមានសត្វគោ ក្របីចុះក្នុងស្រះនាំឱ្យទឹកស្រះល្អក់ ខូចគុណភាពទឹក កុំត្រាំឈើ ឬស្លឹកឈើ និងកុំបោកគក់ខោអាវ ឬលាងសំភារៈ ក្រខ្វក់ក្នុងទឹកស្រះចិញ្ចឹមត្រី ដែលងាយធ្វើឱ្យទឹកស្រះពុល ងាប់កូនត្រីបាន។

- ត្រូវឧស្សាហ៍ផ្លាស់ប្តូរដីលាមកសត្វក្នុងរណ្តៅដី ដើម្បីធ្វើឱ្យរណ្តៅ ដីមានគុណភាពដីបានល្អសម្រាប់ ដាក់ស្រះ កែលំអគុណភាពទឹកស្រះ និងធ្វើ ឱ្យទឹកស្រះសម្បូរចំណីធម្មជាតិ។



រណ្តៅដីត្រូវឧស្សាហ៍ផ្លាស់ប្តូរដី លាមកសត្វ ចាស់ចេញ



ត្រូវរក្សាគុណភាពទឹកស្រះឲ្យមាន ពណ៌បៃតងជានិច្ច



ត្រូវឧស្សាហ៍ត្រួតពិនិត្យសត្វល្អិត ប្លង់តុងក្នុងស្រះ



ទឹកស្រះត្រូវធ្វើឲ្យមានសត្វល្អិត ប្លង់តុងជានិច្ច





១៤- កត្តាសំខាន់ៗ ដែលត្រូវចៀសវាង

ក្នុងពេលចិញ្ចឹមត្រី ត្រីនឹងមានជំងឺ និងងាប់ដោយសារបានអនុវត្តន៍នូវសកម្មភាពដូចខាងក្រោម៖



ប្រើប្រាស់ថ្នាំសម្លាប់សត្វល្អិតជិតស្រះ ចិញ្ចឹមត្រី



ប្រើបង្គន់នៅពីលើស្រះ ចិញ្ចឹមត្រី



ត្រាំលើ ឬស្លឹកឆ្កោតក្នុងស្រះ កំពុងចិញ្ចឹមត្រី



ដាក់ចកអណ្តែតពេញផ្ទៃស្រះ



លាងធុងបាញ់ថ្នាំពុលក្នុងស្រះ



បោកគក់ខោអាវក្នុងស្រះកំពុងចិញ្ចឹមត្រី





១៥- គន្លឹះសំខាន់ៗមួយចំនួនសម្រាប់ការចិញ្ចឹមត្រីខាងក្នុងគ្រួសារ

- ការសំអាតស្រះមុនពេលដាក់កូនត្រីចិញ្ចឹម ជាកត្តាសំខាន់ណាស់ ធ្វើឲ្យការចិញ្ចឹមត្រីរបស់អ្នកទទួលបានជោគជ័យ
- បើមានមានត្រីផ្ទុក់ ឬត្រីរស់ តែមួយនៅក្នុងស្រែ វានឹងស៊ីត្រីដែលអ្នកដាក់ចិញ្ចឹមអស់ ក្នុងរយៈពេលយ៉ាងខ្លី
- ការដាក់ជីជាប្រចាំ ដើម្បីឲ្យទឹកស្រះមានពណ៌បៃតង ជាកត្តាសំខាន់ណាស់ ធ្វើឲ្យត្រីរបស់អ្នកធំធាត់ល្អ
- ពន្លឺថ្ងៃជាកត្តាសំខាន់មួយ ធ្វើឱ្យចំណីធម្មជាតិ ឬប្លង់តុងកើតក្នុងស្រះបានល្អ ក្រោយពេលដាក់ជី
- ការចិញ្ចឹមត្រីក្នុងស្រះមានប្រឡាយភ្ជាប់ទៅស្រែ ជាវិធីមួយដ៏ល្អ ជួយឲ្យត្រីរបស់អ្នក ធំធាត់ឆាប់រហ័ស
- ហើយអ្នកអាចកាត់បន្ថយការចំណាយប្រាក់ទិញចំណីត្រីទៀតផង ។



ការប្រមូលផលត្រីក្រោយធ្វើការចិញ្ចឹមបានជោគជ័យ





ឯកសារយោង

1. បច្ចេកទេសចិញ្ចឹមត្រីក្នុងស្រះជាលក្ខណៈគ្រួសារ ឆ្នាំ២០១២។ នាយកដ្ឋានអភិវឌ្ឍន៍វារីវប្បកម្ម នៃរដ្ឋបាលជលផល។
2. Nguyễn Cao Doanh ,2003. Kỹ thuật nuôi cá ao. Khoa thủy sản, trường đại học Cần thơ, Việt nam.
3. Ngô Trọng Lư, 2001. Kỹ thuật nuôi đặc sản nước ngọt. Nhà xuất bản nông nghiệp, Hà nội, Việt nam.
4. Phạm Văn Khánh, 2000. Kỹ thuật nuôi một số loại cá xuất khẩu. Nhà xuất bản nông nghiệp TP. Hồ chí minh, Việt nam.
5. Lê Nhu Xuân, 1995. Kỹ thuật nuôi cá nước ngọt. Trường đại học Cần thơ, khóa thủy sản, Việt nam.

