

ជីវវិទ្យាសត្វព្រៃ

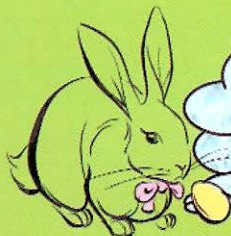
Wildlife Biology



សញ្ញាណគ្រឹះនៃទស្សនៈទានអំពីវិទ្យាសាស្ត្រសត្វព្រៃ

Primary Concepts of Wildlife Science

សិ វុឌ្ឍី (LIC Vuthy)



រក្សាសិទ្ធិការថតចម្លង

ជីវវិទ្យាសត្វព្រៃ

Wildlife Biology

សញ្ញាណក្រឹះនៃទស្សនៈ: ទានអំពីវិទ្យាសាស្ត្រសត្វព្រៃ
Primary Concepts of Wildlife Science

ម.ព.ជ.ក AIDOC
Code: <u>172-005</u>
Date: _____
Donated by: _____

លី ថូឌឺ (LIC Vuthy)



ឆ្នាំពេញ ២០០៩

រូបភាពលើក្របសៀវភៅថតដោយ : លោក លី វុឌ្ឍី

សំរាប់ជាឯកសារយោង : លី វុឌ្ឍី ឆ្នាំ ២០០៩ ។ ជីវិតវិទ្យាសត្វព្រៃ ។ ភ្នំពេញ ប្រទេសកម្ពុជា

៨.១ កំណើនប៊ូប៉ូឡាស្យុង.....	១៤៥
៨.១.១ អត្រាសក្តានុពលជីវៈនៃកំណើនមិនស្ថិតក្នុងសក្តានុពល មរណៈភាពដង់ស៊ី តេអាស្រ័យ	១៤៥
៨.១.២ កំណើនប៊ូប៉ូឡាស្យុងមិនស្របតាមអត្រាសក្តានុពលជីវៈ នៃកំណើន	១៤៥
៨.១.៣ ការខកខានមិនបានរក្សាលំនឹងនៅចំណុចសមត្ថភាពទ្រទ្រង់	១៥១
៨.២ ខួបប្រចាំឆ្នាំ.....	១៥២
៨.២.១ បរិមាណលើស	១៥២
៨.៣ ស្ថេរភាពនៃប៊ូប៉ូឡាស្យុង	១៥៣
៨.៣ .ក ប៊ូប៉ូឡាស្យុងស្ថេរភាពប្រៀបធៀប	១៥៤
៨.៣ .ខ ប៊ូប៉ូឡាស្យុងខួប.....	១៥៤
៨.៣ .គ ប៊ូប៉ូឡាស្យុងភ្នាក់	១៥៤
ជំពូក ៩ របៀបចំប៊ូប៉ូឡាស្យុងសត្វព្រៃ	១៥៦
៩.១ សក្តានុពលសមត្ថភាពទ្រទ្រង់.....	១៥៦
៩.២ ភាពផ្សេងៗគ្នានៃដង់ស៊ីតេសត្វព្រៃ.....	១៥៨
៩.៣ ការគ្រប់គ្រងសត្វព្រៃដោយការបរាបាញ់	១៥៩
៩.៣.១ ការបរាបាញ់ជាអាហារគ្រួសារ.....	១៥៩
៩.៣.២ ការបរាបាញ់ជាសក្តានុពលពាណិជ្ជកម្ម (សំរាប់ទីផ្សារ).....	១៦០
៩.៣.៣ ការបរាបាញ់ជាសក្តានុពលកីឡា	១៦១
៩.៣.៤ ប្រភេទកំពុងរងគ្រោះថ្នាក់.....	១៦២
៩.៣.៥ ប្រភេទងាយរងគ្រោះ.....	១៦៣
៩.៤ ការត្រួតពិនិត្យនានាភាពនៃសត្វព្រៃ.....	១៦៣
៩.៤.១ ការបង្កើនចំនួនសត្វព្រៃសំរាប់កីឡាប្រមាញ់	១៦៣
៩.៤.២ ការបង្កើនសត្វព្រៃសំរាប់ពាណិជ្ជកម្ម	១៦៣
៩.៤.៣ ប្រភេទសត្វភាគត្បាតប្រមាញ់.....	១៦៤
ជំពូក ១០ ធនធានសត្វព្រៃ និងការប្រើប្រាស់ពិធី.....	១៦៥
១០.១ ភាពមាំមាំនៃតំបន់អភិរក្ស (តំបន់ការពារ និងតំបន់ព្រៃការពារ)	១៦៥
១០.២ កំណើនមនុស្ស.....	១៦៧

Executive Summary

The 'Wildlife Biology' book is providing about:

- Cambodia wildlife richness and historical anecdote of wildlife presence throughout Cambodia,
- Wildlife management and preliminary survey methods,
- Concept of protected areas establishment and design for wildlife management and conservation. Factors affecting on population growth, habitat, and land use options is being discussed.
- Wildlife population growth theory and examples.

This is the first ever book in Khmer language discussing on wildlife ecological concept and management. The book is attempted to help students, rangers, and people who would like to be a better wildlife manager. Having read this book students, rangers, and wildlife managers will improve their wildlife and forest sustainable management knowledge. The book will help Cambodians, who usually lack of book to read, to speed up their own stands in this field that is needed among conservation and sustainable development agencies.

LIC Vuthy

Wildlife and Environment Management Research Specialist

ពាក្យបំប្លែង

CI	Conservation International
FAO	Food and Agriculture Organization of the United Nations
IUCN	International Union for Conservation of Nature
FFI	Fauna and Flora International
ONF	Office National des Forêts
WCS	Wildlife Conservation Society
WWF	World Wildlife Funds

សេចក្តីថ្លែងអំណរគុណ

យើងខ្ញុំសូមថ្លែងអំណរគុណយ៉ាងជ្រាលជ្រៅចំពោះ ឯកឧត្តម ទី សុក្ខ័ម ប្រតិភូរាជរដ្ឋាភិបាលកម្ពុជាទទួលបន្ទុកជាប្រធានរដ្ឋបាលព្រៃឈើ ដែលបានផ្តល់នូវការណែនាំ និងតំរូវទិសក្នុងសំណេរនេះ ។ អំណរគុណយ៉ាងស្មោះជូនចំពោះ លោក អេង គឹមស៊ិន អនុប្រធានរដ្ឋបាលព្រៃឈើ និងព្រឹទ្ធបុរស វន មុនិន្ទ នៃមហាវិទ្យាល័យវិទ្យាសាស្ត្រព្រៃឈើនៃសាកលវិទ្យាល័យភូមិន្ទកសិកម្ម ដែលបានពិនិត្យខ្លឹមសារ និងកែលម្អអត្ថនិទម្រង់ចំនួនក្នុងស្នាដៃនេះ ។

អំណរគុណដ៏សំបើមជូនចំពោះ លោក ម៉េង មុនីរក្ស លោក ជា ណារ៉េត លោក ត្រី ម៉ះផល លោក វ័ត្ត ប៊ុនធឿន លោក ប៊ុល ចាន់ថា លោក អ៊ូ រតនៈ លោក ហុង ចំណាន លោក ពាន់ សេដ្ឋា ដែលបានជួយអាន និងផ្តល់មតិស្តារបនាជាច្រើនដល់ស្នាដៃនេះ ។

សូមឧទ្ទិសស្នាដៃនេះជូន លោកឪពុក អ្នកម្តាយ ភរិយា និងកូនរបស់ខ្ញុំបាទ ។

ទស្សនវិស័យ

នៅចុងទសវត្សរ៍ឆ្នាំ ១៩៩០ និងអំឡុងទសវត្សរ៍ឆ្នាំ ២០០០ នេះ យើងឃើញមានការយក ចិត្តទុកដាក់កាន់តែច្រើនឡើងអំពីការគ្រប់គ្រងធនធានធម្មជាតិឱ្យប្រកបដោយនិរន្តរភាព និងការ អភិរក្សធនធានធម្មជាតិ ។ ប៉ុន្តែ យើងនៅខ្វះឯកសារជាច្រើនដែលជាបទពិសោធន៍ ឬជាការតំរូវ ទិសសំរាប់ការគ្រប់គ្រងធនធានធម្មជាតិ ។ ជាញឹកញយ ពីជំនាន់មួយទៅជំនាន់មួយទៀត កំហុស ជាច្រើនត្រូវបានគេជួបប្រទះសារឡើងវិញដដែលដដែល ។ ហេតុនេះ ការច្រើនវាងនូវអ្វីដែល ខុសជាការងារចាំបាច់ ។ ដើម្បីជាវិភាគទានដល់ ការចូលរួមធ្វើឱ្យសំរេចគោលបំណងគ្រប់គ្រងធន ធានធម្មជាតិឱ្យបានកាន់តែប្រសើរឡើង សៀវភៅ "ជីវិទ្យាសត្វព្រៃ" នេះនឹងផ្តល់ដល់អ្នកអាន សិស្ស និងស្រីជំនួញទស្សនៈរបស់មហាអំពីអេកូឡូស៊ីសត្វព្រៃ និងចំណងទាក់ទងជាប្រព័ន្ធរបស់វា ។ សៀវភៅនេះនឹងផ្តល់សញ្ញាណអេកូឡូស៊ី ការវិវត្តន៍ និងប្រវត្តិរបស់សត្វព្រៃ ពិសេសនៅកម្ពុជា ដែលអ្នកអាន ពិសេសសិស្ស និងស្រី ឬអ្នកជំនាញសត្វព្រៃ-ព្រៃឈើគួរយល់ដឹង ។ សៀវភៅនេះ នឹងផ្តល់ជូនលោកអ្នកនូវចំណេះដឹងដ៏សំខាន់អំពីបរិបទផលប្រយោជន៍សត្វព្រៃ និងវិភាគទានរបស់ វាចំពោះជីវភាពមនុស្សជាតិ ។

ប្រវត្តិព្រឹត្តិការណ៍សំខាន់ៗនៃការគ្រប់គ្រងធនធានធម្មជាតិដូចជាដំណើរការបង្កើតតំបន់ ការពារ ច្បាប់ ឬលិខិតបទដ្ឋានផ្សេងៗទៀត ក៏មានអធិប្បាយនៅក្នុងស្នាដៃនេះដែរ ។ ការផ្តួច ផ្តើមគំនិត ការបន្តការគ្រប់គ្រង និងការចាត់ថ្នាក់តំបន់ការពារទាំង ២៣កន្លែង (៣.៣៧ានហត) ឬព្រៃការពារទាំង ៦កន្លែង (១.៣៥៧ានហត) ក៏បានលើកមកបរិយាយនៅក្នុងពេលនេះដែរ ។

យើងខ្ញុំសង្ឃឹមថាស្នាដៃនេះនឹងជួយស្វារតិយល់ដឹងអំពីអេកូឡូស៊ីសត្វព្រៃ និងតម្រូវការ នានារបស់សត្វព្រៃ ដើម្បីវាមានអតិភាពជាបន្តទៀត នៅលើផែនដីនេះ ដល់លោកអ្នកបានជា ដើមទុនក្នុងការបន្តអាជីពអ្នកគ្រប់គ្រងធនធានធម្មជាតិ ទាំងនៅកម្ពុជា ទាំងនៅលើសកលលោក ជាពុំខាន ។ ស្នាដៃនេះមានគោលបំណងយ៉ាងសំខាន់ជាជំនួយស្វារតិដល់សាស្ត្រាចារ្យបង្រៀនមុខ

មាតិកា

សេចក្តីផ្តើមអំណរគុណ.....	i
អារម្ភកថា	ii
សេចក្តីផ្តើម	iv
ជំពូក ១ សត្វព្រៃ និងមនុស្ស	១
១.១ ការប្រមើលមើលអំពីមនុស្សបឋម.....	២
១.២ ប្រវត្តិ.....	៥
១.២.ក ទំនើបកម្មកសិកម្ម	៥
១.២.ខ ទំនើបកម្មសង្គម	៦
១.៣ តម្លៃសត្វព្រៃ.....	៦
១.៣.១ តម្លៃផ្ទាល់ (តម្លៃពាណិជ្ជកម្ម ឬទំនិញ)	៧
១.៣.២ តម្លៃប្រយោល	៩
១.៣.៣ តម្លៃសោភ័ណ្ឌ និងប្រពៃណីជនជាតិដើមភាគតិច	១៣
១.៣.៤ តម្លៃវិទ្យាសាស្ត្រ	១៥
១.៤ ធនធានធម្មជាតិសត្វព្រៃ	១៧
ជំពូក ២ សត្វព្រៃនៅកម្ពុជា	២០
២.១ ប្រវត្តិនៃការគ្រប់គ្រងព្រៃឈើ-សត្វព្រៃ	២១
២.១.១ សម័យអាណាព្យាបាលបារាំង.....	២៤
២.១.២ ឆ្នាំ ១៩៥០ ដល់ ១៩៧០ : ការដាក់តាំងតំបន់បម្រុងសត្វព្រៃ	២៩
២.១.៣ ពីសម័យ ១៩៧០ ដល់ បច្ចុប្បន្ន	២៩
២.២ បញ្ហាប្រឈមចំពោះសត្វព្រៃ.....	៣០
២.២.១ បញ្ហាក្នុងតំបន់	៣១
២.២.២ បញ្ហានៅកម្ពុជា.....	៣៣
ក. តម្រូវការដឹកសិកម្ម.....	៣៣
ខ. ឈ្មោះភូមិសាស្ត្រនានា និងអតិថវត្តមានព្រៃឈើ.....	៣៦
គ. ឈ្មោះភូមិសាស្ត្រនានា និងអតិថវត្តមានសត្វព្រៃ.....	៤០
ឃ. សករាជព្រៃឈើសំខាន់ៗ.....	៤១
២.៣ ការអនុវត្តន៍ច្បាប់គ្រប់គ្រងសត្វព្រៃ	៤៦

មាតិកា

សេចក្តីផ្តើមអំណរគុណ.....	i
អារម្ភកថា	ii
សេចក្តីផ្តើម	iv
ជំពូក ១ សត្វព្រៃ និងមនុស្ស	១
១.១ ការប្រមើលមើលអំពីមនុស្សបឋម	២
១.២ ប្រវត្តិ.....	៥
១.២.៣ ទំនើបកម្មកសិកម្ម	៥
១.២.២ ទំនើបកម្មសង្គម	៦
១.៣ តម្លៃសត្វព្រៃ.....	៦
១.៣.១ តម្លៃផ្ទាល់ (តម្លៃពាណិជ្ជកម្ម ឬទំនិញ)	៧
១.៣.២ តម្លៃប្រយោល	៩
១.៣.៣ តម្លៃសោភ័ណ្ណ និងប្រពៃណីជនជាតិដើមភាគតិច	១៣
១.៣.៤ តម្លៃវិទ្យាសាស្ត្រ	១៥
១.៤ ធនធានធម្មជាតិសត្វព្រៃ	១៧
ជំពូក ២ សត្វព្រៃនៅកម្ពុជា	២០
២.១ ប្រវត្តិនៃការគ្រប់គ្រងព្រៃឈើ-សត្វព្រៃ	២១
២.១.១ សម័យអាណាព្យាបាលបារាំង.....	២៤
២.១.២ ឆ្នាំ ១៩៥០ ដល់ ១៩៧០ : ការដាក់តាំងតំបន់បម្រុងសត្វព្រៃ	២៥
២.១.៣ ពីសម័យ ១៩៧០ ដល់ បច្ចុប្បន្ន	២៥
២.២ បញ្ហាប្រឈមចំពោះសត្វព្រៃ.....	៣០
២.២.១ បញ្ហាក្នុងតំបន់	៣១
២.២.២ បញ្ហានៅកម្ពុជា.....	៣៣
ក. តម្រូវការដឹកសិកម្ម.....	៣៣
ខ. ឈ្មោះភូមិសាស្ត្រនានា និងអតីតវត្តមានព្រៃឈើ.....	៣៦
គ. ឈ្មោះភូមិសាស្ត្រនានា និងអតីតវត្តមានសត្វព្រៃ.....	៤០
ឃ. សករាជព្រៃឈើសំខាន់ៗ.....	៤១
២.៣ ការអនុវត្តនីច្បាប់គ្រប់គ្រងសត្វព្រៃ	៤៦

សេចក្តីផ្តើម

ក្នុងរយៈពេលនៃចុងសតវត្សទី ២០ និងដើមសតវត្សទី ២១ យើងឃើញមានការកើនឡើង ជាលំដាប់នៃការនិយមគយគន់ ទស្សនា និងការចិញ្ចឹមសត្វព្រៃ ដើម្បីជាការលំហែ ឬដំណើរ កំសាន្ត ។ ដោយឃើញទំនោររបបនេះ និងដើម្បីបង្កើនការបំរើវិស័យនេះឱ្យសមស្របតាមតម្រូវ ការ យើងឃើញមានការកើនឡើងនៃចំនួនសួនសត្វ និងស្តង់ដារនៃការគ្រប់គ្រងសត្វព្រៃ ។ ការ គ្រប់គ្រងសួនសត្វមានគោលបំណងបំរើវិស័យទេសចរណ៍ផង ការអប់រំផង និងការអភិរក្សផង ។ រហូតមកដល់ពេលនេះ នៅកម្ពុជាយើងឃើញមានសួនសត្វ ចំនួន ៤៧ នឹង ក្នុងនោះមួយកន្លែង ចាត់ចែងដោយរដ្ឋ (រដ្ឋបាលព្រៃឈើ/ក្រសួងកសិកម្ម រុក្ខាប្រមាញ់ និង នេសាទ) ហើយចំនួន ៣កន្លែងទៀតចាត់ចែងដោយក្រុមហ៊ុន (ឬឯកជន) ។ រីឯការគ្រប់គ្រងសត្វព្រៃដែលហៅថា "អភិរក្សក្នុងតំបន់" គឺចាត់ចែងដោយស្ថាប័នរដ្ឋាភិបាល (រដ្ឋបាលព្រៃឈើ និងក្រសួងបរិស្ថាន) ។ ជាការពិត ការចាត់ចែងគ្រប់គ្រងសត្វព្រៃ (អភិរក្សក្នុងតំបន់) ក៏មានការចូលរួមពីបណ្តាមូលនិធិ ឬបណ្តាអង្គការមិនមែនរដ្ឋាភិបាល (Non-Governmental Organization) ផងដែរ ។

អ្នកទីក្រុងភាគច្រើនដែលចុះព្យួរចំប៉ននឹងភាពមមាញឹកនៃទីក្រុងនាំឱ្យគេចេញក្រៅក្រុងដើម្បី ទស្សនាសួនសត្វ ឬឧទ្យានជាតិ ។ ចំពោះអ្នកខ្លះដែលអាចមានពេលច្រើន ពួកគេចំណាយពេល ២-៣ថ្ងៃសំរាប់ដំណើរកំសាន្តសត្វព្រៃ ចំពោះអ្នកខ្លះទៀត (ដែលមានចំនួនលើសលប់) ទស្សនា សត្វព្រៃក្រៅក្រុងរយៈពេលមួយថ្ងៃដោយវិលត្រឡប់មកលំនៅដ្ឋានរបស់គេវិញនៅពេលល្ងាច ។ មនុស្សមួយចំនួនទៀត បើទោះជាពួកគេទៅទស្សនាសត្វព្រៃនៅសួនសត្វ ឬឧទ្យានហើយក៏ដោយ ក៏គេនៅតែបន្ថែមការចិញ្ចឹមសត្វព្រៃ (ពិសេសសត្វស្លាប) នៅតាមគេហដ្ឋានរបស់ខ្លួនដែរ ។ ប៉ុន្តែ ដោយសារការចិញ្ចឹមសត្វព្រៃ ពិសេសប្រភេទសត្វមានដោយកម្រនៅតាមគេហដ្ឋាន ត្រូវបាន ច្បាប់ហាមឃាត់ នោះចំនួននៃការចិញ្ចឹមនោះបានថយចុះវិញ ។ ហេតុនេះនៅកម្ពុជា ក៏ដូចនៅ បណ្តាប្រទេសដទៃច្រើនទៀតដែរ ឱកាសដែលល្អជាងគេ គឺការទស្សនាសត្វព្រៃតាមតំបន់ឧទ្យាន ឬតំបន់អភិរក្សនានា ។

វិជ្ជាការគ្រប់គ្រងសត្វព្រៃ និងស្បៀងនៃមុខវិជ្ជានេះ និងមុខវិជ្ជាបរិស្ថាន-អេកូឡូស៊ីព្រៃឈើ-សត្វ
ព្រៃ ជាពិសេសមន្ត្រី និងបុគ្គលិកដែលបំពេញភារកិច្ចក្នុងវិស័យគ្រប់គ្រងធនធានធម្មជាតិ ។ សូម
ឱ្យការប្រើប្រាស់ធនធានធម្មជាតិប្រកបដោយចីរភាពសណ្តិតនៅនឹងបុគ្គលគ្រប់រូប គ្រប់ស្រទាប់
វណ្ណៈ ដើម្បីឱ្យប្រព័ន្ធអេកូឡូស៊ី-បរិស្ថាននៅបន្តផ្តល់អត្ថិភាពដល់ប្រភេទសត្វនានា រួមទាំង
មនុស្សផងឱ្យរស់រានមានជីវិតនៅលើផែនដីនេះជាមួយគ្នា តរៀងទៅ ។

លី វុឌ្ឍិ
អ្នកជំនាញស្រាវជ្រាវ និងការគ្រប់គ្រងធនធានធម្មជាតិ-បរិស្ថាន

៥.៣ លក្ខណៈសមមូលនៃប្តីប្តីឡាស្យុង.....	១២១
៥.៣.១ ស្ទង់	១២២
៥.៣.២ ផលិតផល	១២២
ពំពូក ៦ ដែនដីសត្វព្រៃ និងចលនារបស់វា	១២៤
៦.១ ចលនាខាងក្នុង	១២៥
៦.១.១ អន្តោប្រវេសន្ត.....	១២៥
៦.១.២ ដែនរស់នៅ	១២៧
៦.២ ចលនាខាងក្រៅ.....	១២៨
៦.៣ ទំហំក្រុម និងទីកន្លែង.....	១២៩
៦.៣.១ ដែនដី	១៣០
៦.៤ សក្តានុពលភាពនៃការតាំងទីថ្មីៗ និងចលនា.....	១៣១
៦.៥ ច្រករបៀង	១៣២
ពំពូក ៧ វិធីសាស្ត្រសិក្សាសត្វព្រៃ	១៣៣
៧.១ សំភារៈមូលដ្ឋាន	១៣៤
៧.១.១ សៀវភៅកត់ត្រា.....	១៣៤
៧.១.២ ផែនទីអង្កេត	១៣៥
៧.១.៣ នាមវល្លិ (តាក់សូណូមី)	១៣៥
៧.១.៤ លក្ខណៈស្តាទីស្តិក (statistical consideration).....	១៣៦
៧.២ ការរាប់ប្តីប្តីឡាស្យុង	១៣៧
៧.២.១ ការរាប់សត្វព្រៃដោយតំបន់គំរូ	១៣៨
៧.២.២ ដាន និងស្លាកស្លាម	១៣៨
៧.២ អត្រា និងសន្ទស្សន៍	១៤០
៧.៣ ចលនា	១៤១
៧.៤ លក្ខណៈវិនិច្ឆ័យភេទ និងអាយុ.....	១៤២
៧.៥ ការបន្តពូជ និងកំណើត.....	១៤៣
៧.៦ មរណៈភាព	១៤៣
៧.៧ អាកប្បកិរិយាស្វែងរកអាហារ	១៤៤
ពំពូក ៨ ឌីណាមិកប្តីប្តីឡាស្យុងសត្វព្រៃ	១៤៥

៤.១.៤ អន្តរភាពនៃអាហារ គំរូប និងទឹក.....	៨៥
៤.១.៥. កត្តាកំណត់.....	៨៦
៤.២ តំណភាពជីវៈ និងសត្វព្រៃ.....	៨៧
៤.២.១ អ៊ីដ្រូសេរេ និងវិវិសត្ត.....	៨៨
៤.២.២ តំណភាពវាលស្មៅ ព្រៃឈើ និងភាពសំបូររបបសត្វតិណាសិ.....	៩៣
ក. គ្លីម៉ាតូ និងស្ថេរភាព.....	៩៧
ខ. ចំណាត់ថ្នាក់តំណភាពនៃសត្វព្រៃ.....	៩៨
៤.២.៤ ប្រភេទសត្វព្រៃគ្លីម៉ាតូ ឬប្រភេទសត្វស្នូសាន្ត.....	៩៨
៤.២.៥ ប្រភេទសត្វព្រៃពាក់កណ្តាលតំណភាព.....	៩៩
៤.២.៦ ប្រភេទសត្វព្រៃក្នុងតំណភាព.....	១០០

ជំពូក ៥ លក្ខណៈប្តីប្តីឡាស្យុង..... ១០១

៥.១ ដង់ស៊ីតេ និងជីវម៉ាស..... ១០១

៥.២ រចនាសម្ព័ន្ធប្តីប្តីឡាស្យុង..... ១០៥

៥.២.ក កំណើត..... ១០៨

 ក ១. ទំហំសំណុំកូន..... ១០៩

 ក ២. ចំនួនសំណុំកូន (កំណើត) ក្នុង ១ឆ្នាំ..... ១១០

 ក ៣. អប្បបរមា និងអតិបរមានៃអាយុកាលរបស់មេ..... ១១១

 ក ៤. អត្រាភេទ និងអាកប្បកិរិយាកាល់ញី-ឈ្មោល..... ១១១

 ក ៥. ដង់ស៊ីតេ និងការបន្តពូជនៃប្តីប្តីឡាស្យុង..... ១១២

 ក ៦. កំណើតអតិបរមា..... ១១២

៥.២.ខ មរណៈភាព..... ១១៣

 ខ.១ រំពាសិ..... ១១៣

 ខ.២ ជម្ងឺ និងប៉ារ៉ាស៊ីត..... ១១៥

 ខ.៣ អាកាសធាតុ..... ១១៦

 ខ.៤ ទ្រុក្រា (ភាពខ្វះអាហារ)..... ១១៦

 ខ.៥ ភាពស្អុត..... ១១៧

 ខ.៦ ប្រមាញ់..... ១១៨

 ខ.៧ ឥទ្ធិពលដទៃទៀតលើមរណៈភាព..... ១១៨

ដើម្បីឱ្យនៅតែមានសត្វព្រៃសំរាប់ការទស្សនា ការប្រើប្រាស់ និងការអភិវឌ្ឍន៍ បុគ្គល រាល់រូប ពិសេសអ្នកដែលចូលចិត្តសត្វព្រៃ គួរមានសញ្ញាណអំពីជីវសាស្ត្រសត្វព្រៃ ទំនាក់ទំនង រវាងសត្វព្រៃនិងមនុស្ស ហើយនិងកត្តានានាដែលនាំឱ្យចំនួនសត្វព្រៃអាចរក្សាបានស្ថេរភាពរបស់ វានៅលើភពផែនដីនេះ ។

ជំពូក ១ សត្វព្រៃ និងមនុស្ស

នៅពេលនេះគេអាចថែកមនុស្សជាតិក្រុមគឺ ក្រុមមនុស្សដែលរស់នៅបានដោយមិនចាំបាច់ សត្វព្រៃ និងមនុស្សដែលអាចរស់នៅបានដោយចាំបាច់ត្រូវមានសត្វព្រៃ។ មនុស្សក្រុមទីពីរអាចរស់រានមានជីវិតបានចុះត្រាតែមានសត្វព្រៃ ។ ក្រុមមនុស្សដែលចាត់ចូលក្នុងក្រុមរស់នៅបានមិនចាំបាច់សត្វព្រៃមានជាអាទិ៍គឺ មនុស្សដែលរស់នៅតាមទីក្រុងធំៗ អ្នកបច្ចេកទេសសំណង់ ឬបច្ចេកវិជ្ជាទំនើបៗដូចជាអ្នកជំនាញអេឡិចត្រូនិក ជាដើម ។ល។ ក្រុមមនុស្សនេះរស់នៅដោយទទួលបាន និងប្រើប្រាស់ផលិតផលភាពច្រើនដែលមានប្រភពមិនមែនសត្វព្រៃ។ រីឯក្រុមមនុស្សដែលអាចរស់នៅបានដោយចាំបាច់សត្វព្រៃដូចជា ក្រុមអ្នករស់នៅតាមតំបន់ជន បទស្រុកស្រែកែវតំបន់ព្រៃនៃភូមិភាគឥសាន ជួរភ្នំដងរែក និងតំបន់ជួរភ្នំក្រវាញ ។ ក្រៅពីក្រុមទាំងពីរខាងលើមានក្រុមមនុស្សមួយក្រុមទៀតដែលមានទំនាក់ទំនងដោយប្រយោលជាមួយនឹងសត្វព្រៃគឺក្រុមអ្នកធ្វើការគ្រប់គ្រងធនធានសត្វព្រៃ ។ ក្រុមចុងក្រោយនេះ មានសារៈសំខាន់ណាស់ដល់ចីរភាពវត្តមាននៃធនធានសត្វព្រៃ ព្រោះពួកគេជាអ្នកធ្វើសេចក្តីសំរេចលើការចាត់ចែងនិងថែរក្សាធនធានសត្វព្រៃ ។ ក្រុមទាំងពីរនោះនៅកម្ពុជាគឺ ក្រសួងកសិកម្ម រុក្ខាប្រមាញ់ និងនេសាទ (រដ្ឋបាលព្រៃឈើ និងរដ្ឋបាលជលផល) និងក្រសួងបរិស្ថាន (អគ្គនាយកដ្ឋានរដ្ឋបាលការពារ និងអភិរក្សធនធានធម្មជាតិ) ។ ក្រៅពីនេះនៅមានក្រុមមនុស្សដែលបំរើការឱ្យអង្គការអភិរក្សធនធានធម្មជាតិ ឬការប្រើប្រាស់ធនធានធម្មជាតិមួយចំនួនទៀតផងដែរ ។

១.១ ការប្រមើលមើលអំពីមនុស្សបឋម

មនុស្សបានចាប់មានអត្តិភាព^១ ជាសត្វព្រៃមួយប្រភេទ និងការរស់នៅរបៀបជាសត្វ ព្រមទាំងមានការនិយមចូលចិត្តជាមួយនឹងប្រភេទសត្វនានានៅជុំវិញខ្លួន ។ មិនខុសពីពេលបច្ចុប្បន្ននេះទេ មនុស្សបុរាណបានធ្វើការអង្កេត និងរៀនពីអ្វីៗ (បរិស្ថាន) ដែលនៅជុំវិញខ្លួនគេ ។ មនុស្សបុរាណបានធ្វើការតស៊ូប្រឆាំងរកចំណីជាមួយនឹងប្រភេទសត្វដទៃ តស៊ូការពារខ្លួនប្រឆាំងឬប្រយុទ្ធជាមួយប្រភេទសត្វដទៃទៀតដើម្បីការពារខ្លួន និងព្យាយាមទាញយកផលពីដំណើរធម្មជាតិដើម្បីឱ្យខ្លួនឯងក្លាយជាប្រភេទ "លប់" លើប្រភេទសត្វដទៃ ។ ដោយសារការវិវត្តន៍នៃខួរក្បាល អវយវៈ (អំណោយទានដឹងមុខក្លាយជាដៃ) និងការពិចារណានាំឱ្យមនុស្សមានលទ្ធភាពកសាង (សាងសង់) ឧបករណ៍ប្រើប្រាស់ និងអារុំផលរាប់បំរើបំរាស់ក្នុងជីវភាពប្រចាំថ្ងៃ ។ ដោយសារការវិវត្តន៍នេះដែរ មនុស្សអាចបង្កើតភាសាដើម្បីប្រាស្រ័យទាក់ទងគ្នា និងបន្តផ្តល់ចំណេះដឹង ឬបទពិសោធន៍ដែលខ្លួនបានជួបប្រទះពីជំនាន់មួយទៅមួយទៀតផង ។

ការវិវត្តន៍ពីប្រភេទត្រកូលពានរជាតិ ដើម្បីក្លាយបានជា "មនុស្ស" រាប់រយពាន់ (រាប់សិបម៉ឺន) ឆ្នាំនៅក្នុងស័ក្ត ប្លេសតូសែន (Pleistocene) ហាក់ដូចជាយូរណាស់ បើយើងមើលពីសតវត្សយើងនេះ ប៉ុន្តែវាហាក់ដូចជាឆាប់ណាស់បើធៀបទៅនឹងការវិវត្តន៍របស់ប្រភេទសត្វដទៃទៀតរាប់ស័ក្ត ។

តាមការស្រាវជ្រាវបង្ហាញថា មនុស្សដំបូងគេបានចាប់ផ្តើមកកើតឡើងនៅទ្វីបអាហ្វ្រិក ។ ក្នុងចំណោមប្រភេទសត្វព្រៃដទៃទៀត ដែលមកកកកុញផ្គុំគ្នានៅតំបន់មាត់ទឹកនៅរដូវរាំងស្ងួតម្តងៗ មនុស្សបានឆ្លៀតយកបញ្ហារបស់ខ្លួនមកប្រើដើម្បីសំលាប់ប្រភេទសត្វដទៃ ឬយកសាច់សត្វដែលងាប់ស្រាប់ជាអាហារ ។ ដោយសារនៅតំបន់ត្រូពិកក្នុងស័ក្តប្លេសតូសែនមានកើតភ្លើងមុនតំបន់ដទៃ ព្រោះមានផ្នែកបន្ទោរ មនុស្សក៏បានប្រើប្រាស់ភ្លើងជាមធ្យោបាយដុតរក្ខជាតិលើឱ្យ

^១ អត្តិភាព គឺភាពមានជាអ្វីមួយ សភាវៈវត្តមាន (ឧ. អត្តិភាពជានុរាយគល់)

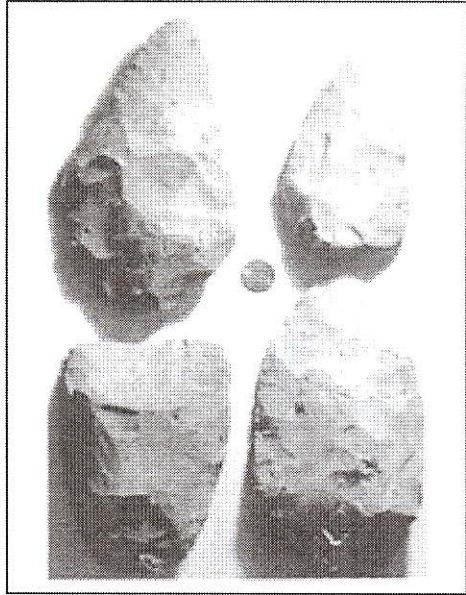
ងាប់ដើម្បីបង្កើតវាលស្មៅ ដែលនៅទីនោះទាក់ទាញសត្វពិណាសី (សត្វស៊ីស្មៅជាអាហារ) រួច
ប្រមាញ់សត្វទាំងនោះជាអាហារ ។

ប្រហែលរាប់រយពាន់ឆ្នាំ បុព្វមនុស្សបានមានមុខងារជាអ្នកកុកអាហារដោយផ្អែកលើ
អ្វីដែលអាចរកបាន (អាចមាន) ដោយបរិភោគអាហារគ្រប់មុខ (សត្វាសី - omnivorous) ។
ជាបន្តបន្ទាប់មកមនុស្សបានបង្កើតឧបករណ៍ថ្មីៗដូចជា ព្រួញ សំពែងថ្ម ដំបង ។ល។ ដើម្បី
ប្រមាញ់សត្វព្រៃជាអាហារ (រូប ១) ។ លើសពីនេះទៀត មនុស្សបានបង្កើតកំលាំងមួយដែល
គ្មានប្រៀបនៅពេលនោះ គឺការប្រមាញ់ជាក្រុម ។ ដោយសារកត្តាខ្លះៗទាំងនេះ មនុស្សអាច
ប្រជែងរស់ឆ្លុះលើប្រភេទមីសាសត្វ (សត្វស៊ីសាច់ជាអាហារ) ដូចជា តោ ឆ្កែព្រៃ ។ល។ ឬសត្វ
សត្វាសីដទៃទៀតនៅក្នុងសហគមន៍សត្វទាំងអស់របស់គេដូចជាខ្លាឃ្មុំ ។ គួរបញ្ជាក់ផងដែរថា
ដោយសារការប្រជែងរស់បែបនេះក៏មានប្រភេទសត្វមាត់ខ្លះៗបានរលត់ផុតពូជនៅពេលនោះ ។

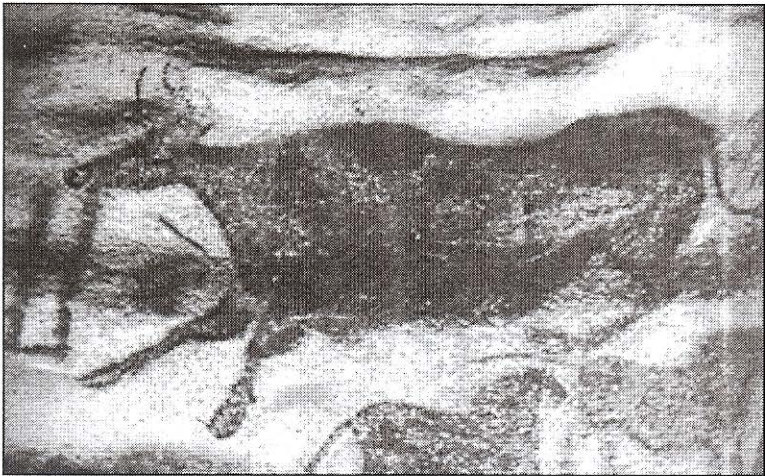
នៅក្នុងរយៈពេលស្វែងរកអាហារ មនុស្សស្រីឡើងឃើញសត្វព្រៃជាវត្ថុចាំបាច់បំផុតសំរាប់
ជីវភាពរបស់គេ ។ គេបានយល់ថាសត្វព្រៃជាអាហារ ជាត្រូវប្រជែងក្នុងជីវភាព និងជាសត្រូវ ។
តិកតាងបញ្ជាក់ពីអត្ថន័យនេះក៏មានបង្ហាញនៅតាមផ្ទាំងចំលាក់ក្នុងរូងថ្មនានា ដែលនៅទីនោះ
មនុស្សបានស្នាក់នៅដូចជាក្នុងរូងភ្នំ ផ្ទាំងថ្មនៃទ្វីបអាហ្វ្រិក និងអឺរ៉ុប (រូប ២) ។

ក្រោយមកដោយមានការធ្វើពាហនកម្មសត្វព្រៃ គេបានដឹងថាឆ្កែគឺជាប្រភេទសត្វទី ១
ដែលបានក្លាយជាសត្វស្រុក ព្រោះគេអាចបញ្ជើរបារមាត់ក្នុងដំណើរប្រចាំជីវភាពរបស់គេ ។ បន្ទាប់
ពីឆ្កែមានជ្រូក ប្រភេទសត្វស្លាប (មាន់) អំបូរគោសាទិស (គោ-ក្របី) ច្រើម ពពែ និងសេះ ។
ពពួកសត្វដែលបានធ្វើពាហនកម្មចុងក្រោយនេះ (គោ-ក្របី ច្រើម ពពែ សេះ) មិនមែនត្រូវបាន
គេចិញ្ចឹមតែ ១ ឬ ២ក្បាលដូចពពួកឆ្កែទេ តែគេបានចិញ្ចឹមវាទាំងមូល រួចប្រោសឱ្យស៊ីស្មៅលើ
ទីវាលធំៗពីកន្លែង ១ ទៅកន្លែង ១ទៀត ជាដំណើរពនេមរ (nomadic) ផង ។

រូប ១ : ថ្មប្រមាញ់



រូប ១ : កំនួសសត្វព្រៃក្នុងរូងមនុស្សបឋម



ដកស្រង់ពី John H Relethford ២០០០

១.២ ប្រមូលផ្តុំ

ការប្រជែងរវាងមានជាបន្តបន្ទាប់ចំពោះរាល់ប្រភេទសត្វព្រៃ ។ ជាលទ្ធផល និងដោយមានឥទ្ធិពលប្រែប្រួលបរិស្ថាន ប្រភេទសត្វមួយចំនួនបានបាត់ទៅវិញ ហើយខ្លះទៀតបានកើតឡើងវិញបន្តបន្ទាប់ដែរ ។ ក្រោយពីភាពរីកចំរើនរបស់មនុស្ស មនុស្សបាន និងកំពុងប្រជែងរវាងក្នុងចំណោមប្រភេទសត្វព្រៃដទៃទៀត ។ ដោយសារសកម្មភាពមួយចំនួនរបស់មនុស្សបានជះឥទ្ធិពលយ៉ាងខ្លាំងដល់ភាពរីកចំរើន ឬថយចុះរបស់សត្វព្រៃ ។ ឆ្លងតាមការរកតម្រា គេឃើញមានហេតុសំខាន់ៗចំនួន ២ ដែលនាំឱ្យសត្វព្រៃថយចុះគឺ ដោយសារទំនើបកម្មកសិកម្ម និងទំនើបកម្មសង្គម ។

១.២.៧ ទំនើបកម្មកសិកម្ម

មនុស្សបានរកឃើញវិធីថ្មីៗដើម្បីបង្កើនមិនុតិណកសិកម្មរបស់ខ្លួន ។ មន្ទីមនេះ មនុស្សក៏ទាមទារកសិផលឱ្យកើនឡើងច្រើនដែរ ហេតុនេះគេ (មនុស្ស) ក៏រកវិធានថ្មីៗដើម្បីត្រួតព្រាណីផ្ទៃដីមួយសមស្របទប់ទល់នឹងការប្រើប្រាស់របស់សត្វព្រៃដទៃទៀត ។ លើសពីនេះទៀត ទំនើបកម្មកសិកម្មរបស់មនុស្សក៏ត្រូវបាន និងកំពុងត្រូវបានបង្កើនឡើងជាបន្តបន្ទាប់ ។ មនុស្សទាមទារការគ្រប់គ្រងផ្ទៃដីធំទូលាយមួយសមស្របដើម្បីដាំដំណាំ ហើយការទាមទារនេះនាំឱ្យមានការប្រឆាំងនឹងការបំផ្លាញរបស់សត្វព្រៃ ដូចជា ការការពារសត្វពាហនៈពិពពួកមំសាសី (ខ្លា ចចក ផ្លែព្រៃ) ឬការពារដំណាំពីការស៊ី ការដើរជាន់របស់ពពួកតិណាសី (ដីរ រមាំង ។ល។)

តំបន់ព្រៃលើជាទីតាំងរបស់សត្វរវាងមនុស្ស ហេតុនេះនាំឱ្យមនុស្សព្យាយាមជំរះ កាប់ឆ្ការព្រៃឱ្យរស់ច្រើនដែលអាចធ្វើបាន ដោយប្រើប្រាស់ភ្លើង និងកាំបិតពូតៅ ។ តែការប្រឹងប្រែងរបស់មនុស្សពេលនោះមិនទាន់ឈ្នះ "ពពួកព្រៃ" (សត្វព្រៃ និងរុក្ខជាតិព្រៃ) ដែលចេះតែរានគ្រឡប់មករកមនុស្សវិញនៅឡើយទេ ។ ហេតុនេះ ពេលដែលល្អ មនុស្សព្យុះពពួកសត្វ (ដុតព្រៃ និងសំលាប់សត្វព្រៃ) តែដល់ពេលណាមួយនោះសត្វព្រៃសាហាវទាំងនោះរានមកកន្លែងចាស់ (ដើម) របស់វាវិញ ។ ព្រៃលើដុះលើដីធំការ និងស្រែចាស់ ហើយបញ្ហាដែលមនុស្សជួបប្រទះគឺ

ការកាប់ឆ្ការព្រៃ និងប្រយុទ្ធជាមួយពពួកសត្វព្រៃសាហារដែលសាយកូនមកនៅជិតៗផ្ទះ ឬភូមិ
របស់ពួកគេ។ ដោយសារទំនើបកម្មកសិកម្ម ផ្ទៃដីព្រៃដ៏ធំលើសលើយ ត្រូវបានប្រក្លាយជាវាលស្រែ
ចំការ អចិន្ត្រៃយ៍។

១.២.៩ ទំនើបកម្មសត្វ

គ្រួសាររាជវង្ស (ស្តេច) អធិរាជ ឬអភិជនបានចំណាយពេលវេលាដែលនៅសល់ពីការងារ
ស្នូលរបស់ពួកគេទៅធ្វើការប្រមាញ់ជាលក្ខណៈកីឡា ។ ដោយមានបុព្វសិទ្ធិ ឬការបែងចែកវណ្ណៈ
ភាពក្នុងសង្គមជាបន្តបន្ទាប់ក្រុមគ្រួសារទាំងនោះបានបង្កើតតំបន់ប្រមាញ់កីឡាពិសេសសំរាប់តែ
ពួកគេដោយមិនអនុញ្ញាតឱ្យជនសាមញ្ញទទួលផល-អនុផលពីព្រៃសត្វព្រៃនៃតំបន់នោះឡើយ ។
វិធានការបែបនេះនាំឱ្យមានបដិវត្តដីធ្លី ហើយជាលទ្ធផលកសិកម្មកាប់ឆ្ការព្រៃ (កសិកម្មពនេចរ)
ឬសំលាប់សត្វព្រៃនៅក្នុងតំបន់ដែលស្តេចបានការពារ ឬហាមឃាត់កន្លងមកនោះ ។

ផ្ទុយមកវិញ ដោយឃើញការហិនហោច និងបាត់ពូជប្រភេទសត្វព្រៃជាបណ្តើរៗ ស្តេច
(ភាគច្រើន) បានដើរតួមុខតែបង្កើតកម្មវិធីអភិរក្សដូចជា តំបន់ការពារ ឬឧទ្យានជាតិ ឬដែន
ជម្រកសត្វព្រៃ ។ល។ សកម្មភាពអភិរក្សទាំងនេះកន្លងមកក៏បានធ្វើមតំនិតឱ្យមានឡើងនៅក្នុង
បណ្តាប្រទេសក្រោមអាណានិគម ឬប្រទេសទើបរំដោះផុតពីនិមអាណានិគមខ្លះៗដែរ នៅពេល
ប្រមាណជា ៥០ ទៅ ១០០ឆ្នាំ កន្លងមកនេះ ។ តម្លៃនៃសត្វព្រៃចំពោះជីវភាពនៅតែបន្ត ហើយ
ចំពោះការអភិរក្សកាន់តែត្រូវបានរដ្ឋាភិបាលនៃប្រទេសជាច្រើនបាន និងកំពុងយកចិត្តទុកដាក់
យ៉ាងខ្លាំងក្លាដែរ ។

១.៣ តម្លៃសត្វព្រៃ

តម្លៃសត្វព្រៃអាចជា "តម្លៃផ្ទាល់" ឬ "តម្លៃមិនផ្ទាល់" ។ តម្លៃផ្ទាល់នៃសត្វព្រៃមានដូច
ជាសំរាប់ជីវភាពមនុស្ស (អាហារ គ្រឿងតែងលំអ និងទំនិញ) រីឯតម្លៃប្រយោល (មិនផ្ទាល់)
មានដូចជាសំរាប់សោភ័ណភាព ទេសចរណ៍ វប្បធម៌ និងវិទ្យាសាស្ត្រ ។

១.៣.១ តម្លៃថ្នាំល់ (តម្លៃពាណិជ្ជកម្ម ឬទំនិញ)

ក) សាច់ (ជាតិប្រូតេអ៊ីន): សត្វព្រៃបន្តផ្តល់សាច់ដល់ការរស់នៅរបស់មនុស្សរហូតមក និងទៅអនាគត ។ តាមការស្រាវជ្រាវបានឱ្យដឹងថា មនុស្សបានចាប់ផ្តើមបរិភោគសាច់សត្វ (ជាតិប្រូតេអ៊ីន) កាន់តែច្រើនឡើងៗបន្ទាប់ពីគេបានរកឃើញ "ភ្លើង" មក (រាប់ពាន់ឆ្នាំកន្លងមក) ។ ការបរិភោគជាតិប្រូតេអ៊ីនបានជួយឱ្យមនុស្សមានប្រាជ្ញាកាន់តែវៃឆ្លាតឡើងៗ ។ ដើមឡើយគេបានរករកសត្វ ដែលមានមាឌតូចៗ ដូចជាត្រី ទន្សាយសត្វតូចៗ និងបក្សីជាច្រើនប្រភេទទៀត ព្រោះសមត្ថភាពរបស់មនុស្សកាលនោះនៅមានកំរិតទាបនៅឡើយ ។ ដោយសារគំនិតច្នៃប្រឌិតរបស់មនុស្សកាន់តែវិវឌ្ឍន៍ឈានឡើង ហើយសេចក្តីទាមទារក្នុងជីវភាពកាន់តែខ្ពស់ឡើងៗនាំឱ្យការប្រមូលផលសត្វព្រៃកាន់តែធំធេងឡើងៗដែរ ។ ព្រមពេលនោះ ការប្រើប្រាស់ឧបករណ៍ក៏កាន់តែទំនើបឡើងជាលំដាប់ ដែលនាំឱ្យការវិនាសហិនហោចដល់ធនធានសត្វព្រៃក៏កាន់តែឆាប់រហ័សណាស់ដែរ ។

ដើមឡើយមនុស្សបានប្រើប្រាស់ឧបករណ៍ងាយៗជាទីបំផុតដូចជាអន្ទាក់ ស្ពា ធ្នូ និងឆ្កែជាដើម ដើម្បីប្រមាញ់សត្វព្រៃមកធ្វើជាម្ហូបអាហារ ។ រហូតមកដល់ពេលប្រមាណជាង ៣០ឆ្នាំកន្លងមកនេះទៀតនៅកម្ពុជា ប្រជាពលរដ្ឋបានបន្តប្រើប្រាស់ឧបករណ៍ងាយៗទាំងនោះផងដែរ ។ ការប្រើប្រាស់ឧបករណ៍ងាយៗទាំងនេះ ហើយដែលអាចជាគុណប្រយោជន៍មួយដល់ការធានាការបន្តផ្តល់ផលរបស់សត្វព្រៃផងទាំងពួង ។ យើងអាចពិនិត្យមើលផលសត្វព្រៃ ដែលគេអាចរកបាននៅក្បែរភូមិកាលពី ២០ឆ្នាំមុននេះ តែមកទល់ពេលនេះ ប្រជាពលរដ្ឋទាំងអស់គ្នាពោលពាក្យថាមិនសូវមានសត្វព្រៃនៅក្បែរភូមិ ឬពិបាករកត្រីបន្ទាប់ពីឧបករណ៍នេសាទកាន់តែទំនើបទៅៗ ព្រមទាំងមិនសូវមានការគោរពច្បាប់នេសាទ ។ ពពួកសត្វព្រៃក៏មិនខុសគ្នាពីត្រីដែរគឺការប្រើប្រាស់អាវុធល្មើប្រវត្តិនាំឱ្យវិនាសធនធានសត្វព្រៃនៅកម្ពុជា ។

ខ) ស្បែក ឆ្អឹង: សត្វជាច្រើនប្រភេទបាន និងកំពុងផ្តល់ ស្បែក ឆ្អឹង និងសរីរៈជាច្រើន ទៀតនៃដងខ្លួនរបស់វាចំពោះមនុស្សសំរាប់ជាវត្ថុធាតុដើមផលិតឱសថព្យាបាលជម្ងឺ ។ សារៈ សំខាន់ទាំងនេះរបស់សត្វព្រៃបានថែបមិនសុខភាពរបស់មនុស្សគ្រប់សញ្ជាតិគាំពារពីរាងកាយមនុស្ស ហើយ ។ ទោះបីការរកឃើញឱសថសម័យ ដែលមានប្រសិទ្ធភាពយ៉ាងខ្ពស់ដូចបច្ចុប្បន្នកាលនេះ ហើយក៏ដោយ ក៏ស្បែក ឆ្អឹង ទាំងនេះនៅតែមានអត្ថប្រយោជន៍ដល់ការព្យាបាលជម្ងឺរបស់ប្រជា ពលរដ្ឋជនបទដដែល ។ ចំពោះជម្ងឺខ្លះទៀត ឱសថសម័យមិនអាចព្យាបាលបានផង ពិសេសបង ប្អូននៅតាមជនបទដែលធ្លាប់បានប្រើប្រាស់ថ្នាំបុរាណព្យាបាលជម្ងឺមួយចំនួនរបស់គេហើយនោះ ។ ពិសេសទៅទៀតនោះ ឱសថបុរាណដែលមានដើមកំណើតមកពីធនធានសត្វព្រៃនេះមានតម្លៃ ថោកសម្បូរចំពោះជីវភាពរបស់ពួកគេក្នុងជីវភាពប្រចាំថ្ងៃ ។ ពួកគេពិបាកណាស់នឹងរកប្រាក់ ទិញថ្នាំសម័យ តែមានភាពងាយស្រួលបើពួកគេប្រើប្រាស់ឱសថបុរាណ ។ យើងមានជំនឿទុក ចិត្តថា សត្វព្រៃនឹងនៅតែបន្តតាមបរិប្រជាពលរដ្ឋយើងទៀត បើពួកគេចេះ ឬគោរពច្បាប់ក្នុង ការដកហូតធនធានរបស់គេនេះមកប្រើឱ្យបានសមស្របតាមលទ្ធភាពពូជលាស់ និងផ្តល់ផល របស់សត្វព្រៃ ។

សត្វព្រៃនៅកម្ពុជាផ្តល់តម្លៃពាណិជ្ជកម្មដូចជា ភ្នក ស្បែកទន់ (ឬស្បែករឹង) ស្បែក និង ឆ្អឹងខ្លា និងសាច់សំរាប់ជាអាហារ ។ ភ្នកដីរាងកាយមិនត្រូវគេដឹកចេញពីកម្ពុជានៅរយៈពេល នៃឆ្នាំ ១៨៦៣-១៩៥៤ (ឯកសារ ONF ឆ្នាំ ២០០៤ ហ៊ាន លាង ឆ្នាំ ១៩៩៦ Institut, ១៩៧០) ។ ស្បែក និងឆ្អឹងខ្លាដបង និងខ្លាដទៃទៀតត្រូវបានឈ្នួញប្រមូលទិញពីកម្ពុជា និង ប្រទេសក្នុងតំបន់រហូតដល់ទសវត្សឆ្នាំ ១៩៩០ ។ គេឃើញមានផលិតផលអំពីសត្វខ្លាខ្លះៗទៀត បានត្រូវគេធ្វើពាណិជ្ជកម្មនៅក្នុងអំឡុងដើមទសវត្សឆ្នាំ ២០០០ ។ តម្លៃរាងកាយសិបលានដុល្លារសហ រដ្ឋអាមេរិកត្រូវបានគេទទួលបានពីជំនួញសត្វព្រៃ និងផលិតផលខ្លាទាំងនេះ ។ ដោយសារជំនួញ គ្មានប្រណិទន៍ឱ្យសត្វទាំងនេះផុត ឬស្លើរផុតពូជ ហើយខ្លះទៀតឈានទៅរកផុតពូជពីទឹកដីកម្ពុជា ឬភូមិភាគខ្លះនៃសកលលោក ។ នៅពេលបច្ចុប្បន្ននេះភ្នកដី ឬកុយរមាសបាន និងកំពុងត្រូវគេ

ធ្វើពាណិជ្ជកម្មនៅក្នុងទ្វីបអាហ្វ្រិក ឬនាំចេញទៅក្រៅទ្វីបនេះ ។ ទីផ្សារភ្នំ ឬកុយធំជាងគេគួរ
កត់សំគាល់នៅលើសកលលោកនាពេលនេះគឺ ប្រទេសចិន ជប៉ុន ឬកូរ៉េ ។ ភ្នំកង្កែបអាស៊ីក៏រងការ
ធ្វើពាណិជ្ជកម្មដែរ នៅពេលនេះ ពិសេសនៅប្រទេសឥណ្ឌា និងស្រីលង្កា ។ ភ្នំកង្កែបអាស៊ីបានត្រូវ
ឃើញជាចំណូលថវិកាជាតិកម្ពុជាយ៉ាងខ្ពស់នៅអំឡុងឆ្នាំ ១៩៩០ ដល់ ១៩៩០ ។ ដោយឡែក
ប្រភេទសត្វព្រៃមួយចំនួនទៀតដូចជា ពង្រួល ភេ អណ្តើក កន្ទាយ សាច់សត្វព្រៃគ្រប់ប្រភេទ
ក៏មានតម្លៃពាណិជ្ជកម្មដោយផ្ទាល់ដែរ ។

ភ្នំកង្កែប កុយរមាស និងស្បែក-ឆ្អឹងខ្លា ក៏បាន និងកំពុងត្រូវធ្វើពាណិជ្ជកម្មនៅលើសកល
លោកដែរ បើទោះបីដោយស្រប ឬដោយខុសច្បាប់ក្តី ហើយប្រភេទសត្វព្រៃទាំងនេះកំពុងទទួល
ការគំរាមកំហែងជិតផុតពូជ ។

គ) ការលក់ផលសត្វព្រៃ: នៅពេលអនាគត សត្វព្រៃរស់អាចនឹងដាក់លក់ ។ បណ្តា
ប្រទេសជាច្រើនមានប្រទេសអាហ្វ្រិកខាងត្បូង ជាដើម សត្វព្រៃសំបូរលើសលប់ក្រោយពីគេ
បានថែរក្សាវាដោយហ្មត់ចត់ ។ សត្វទាំងនោះគ្មានចំណី (ស្មៅ) ផ្គត់ផ្គង់ត្រូវបាននាំយកទៅដាក់
លក់ជាសាធារណៈ ឬលក់ឱ្យបណ្តាសួនសត្វដទៃទៀត ។ គួរកត់សំគាល់ដែរថាមុននឹងយកទៅ
លក់សត្វព្រៃទាំងនោះត្រូវបានគេយកចំណេញជាច្រើនពីវាដោយយកកម្រៃពីអ្នកទេសចរដែល
មកទស្សនា ។

១.៣.២ តម្លៃប្រយោល

ក) ការរក្សាលំនឹងជីវចម្រុះ: ការរស់រានមានជីវិតប្រចាំថ្ងៃបានគឺដោយសារមានការគាំទ្រពី
មជ្ឈដ្ឋានខាងក្រៅ ។ មជ្ឈដ្ឋានខាងក្រៅនោះជាអាទិ៍មានខ្យល់ ទឹក កំដៅថ្ងៃ និងចំណីអាហារ ។
ចំណីអាហាររបស់មនុស្សគឺមានប្រភពពីធនធានធម្មជាតិ ដែលរួមបញ្ចូលទាំង បន្លែ (ស្លឹក មើម
ដើមរុក្ខជាតិ) សាច់ (ជាតិប្រូតេអ៊ីន) និងគ្រាប់ធញ្ញជាតិជាច្រើនទៀត ។ នៅក្នុងក្រិតក្រមធម្ម
ជាតិ ការពឹងពាក់អាស្រ័យគ្នាទៅវិញទៅមករវាងកត្តាមនុស្ស សត្វ និងរុក្ខជាតិ គឺមានចំណងពាក់
ព័ន្ធគ្នាមិនអាចកាត់ផ្តាច់បានឡើយ ហើយបើមានការផ្តាច់ណាមួយហើយនោះលោកនេះនឹងនាំឱ្យ

មានការវិវត្តន៍ឈានទៅរកអ្វីមួយផ្សេងទៀតជាពុំខាន ។ គឺបណ្តុំនេះហើយ ដែលរក្សាលំនឹងជីវចម្រុះ ហើយការរក្សាបានលំនឹងនេះហើយដែលអាចឱ្យប្រភេទសត្វ រុក្ខជាតិធានារស់រានមានជីវិត និងធំធាត់ ។ ជាឧទាហរណ៍ មនុស្សអាចទទួលបានជាសុខភាពក្នុងជីវភាពប្រចាំថ្ងៃគឺដោយសារ ការបង្កឱ្យមានភាពសមស្របមួយនៃធាតុអាកាស ។ នោះគឺ សីតុណ្ហភាពមួយសមស្រប (២៥-៣៧អង្សាសេ) មានរដូវកាលទៀងទាត់ ចំណីអាហារគ្រប់គ្រាន់ និងភាពគ្មានជម្ងឺបៀតបៀន ធ្ងន់ធ្ងរ ។

ខ) ការរក្សាលំនឹងបរិស្ថាន: បរិស្ថានសមស្របស្ថាបនាភាពរុងរឿងក្នុងជីវិត ។ ការរស់នៅ ក្នុងបរិស្ថានមួយសមស្រប គឺការរស់នៅក្នុងមជ្ឈដ្ឋានមួយដែលមិនក្តៅពេក មិនស្ងួតពេក មិន ភ្លៀងពេក និងមិនមានទឹកជំនន់ញឹកញាប់ពេក ។ ដើម្បីឱ្យមានបរិស្ថានបែបនេះមួយបានលុះត្រា ណាតែសមាសភាគនានានៃបណ្តុំបរិស្ថានត្រូវបានគេធានាឱ្យដំណើរការជាប្រក្រតីតាមមុខងារ របស់វាផ្សេងៗខ្លួន ។ នោះគឺការរក្សាដំណើរលូតលាស់របស់ព្រៃឈើ ការបន្តពូជពង្សរបស់សត្វ ព្រៃនិងមនុស្ស និងការរក្សាសភាពប្រក្រតីនៃក្រិតក្រមរបស់ធនធានអជីវៈ (Abiotic resource) ដូចជាភ្លៀង ខ្យល់ ដី និងគុណភាពរបស់វាជាដើម ។

រក្សាខូបផ្តល់ផល: សត្វព្រៃមានលទ្ធភាពបង្កើតកូនតាមចំនួនកំណត់របស់វាទៅតាមពូជ និងរដូវកាលរបស់វា ។ លទ្ធភាពផ្តល់ផលតាមខូបនេះហើយហៅថា "ខូបផ្តល់ផល" ។ បើយើង ចេះដកហូតយកតែចំនួនកំណត់នោះ យើងនឹងអាចរក្សាខូបផ្តល់ផលរបស់សត្វព្រៃរបស់យើងពី ជំនាន់មួយទៅមួយទៀត ។ យើងអាចប្រៀបប្រដូងការដកហូតយកផលនេះទៅនឹងការដាក់ប្រាក់ ឱ្យគេចងការ ។ ម្ចាស់ប្រាក់មិនយកប្រាក់ដើមរបស់ខ្លួនទៅចាយទេ ប៉ុន្តែគេចាយប្រាក់កាសដែល បានមកពីអ្នកខ្ចីប្រាក់ ហើយម្ចាស់នោះនឹងនៅតែមានលុយចាយតរៀងទៅ ។ ហេតុនេះហើយ ដែលយើងចង់បានការរក្សាខូបផ្តល់ផលនេះ ។

គ) កម្លាំងដឹកជញ្ជូន: សិលាចារិកបានឱ្យយើងដឹងថា ជីវិតព្រៃត្រូវបានមហាបុរសកម្ពុជា ទាក់យកមកប្រើប្រាស់តាំងពីមុនសម័យមហានគរ និងក្នុងសករាជមហានគរមកម្ល៉េះ (Chisto-

pher Pym, 1968 ទំព័រ ១៥១) ។ សិលាចារិកបានបញ្ជាក់ច្បាស់ទៀតថា ដីវិស្វកម្មបានបំរើជាមធ្យោបាយដឹកជញ្ជូនយ៉ាងសំខាន់ពីមហានគរកម្ពុជាទៅនគរចំប៉ា ។

រហូតមកដល់សម័យសង្គមរាស្ត្រនិយម (១៩៧០) ដីវិស្វកម្មនៅតែត្រូវបានប្រជាពលរដ្ឋកម្ពុជា ពិសេស នៅតាមតំបន់ជនបទ ប្រើប្រាស់ដើម្បីដឹកជញ្ជូនផល អនុផលកសិកម្ម ឬឱសថបុរាណ ពីភូមិមួយទៅភូមិមួយទៀត ។ សួរសំលេងស្តែងបានដាស់អារម្មណ៍អ្នកស្រុក អ្នកភូមិទាំងអស់ឱ្យដឹងថា ដីវិស្វកម្មកម្ពុជាដល់ភូមិរបស់គេទៀតហើយ ។ នោះគឺដីវិដែលបន្តពិជំនាន់មួយទៅមួយទៀត ដឹក ឱសថបុរាណសំរាប់ព្យាបាលមនុស្សរាប់លាននាក់តាំងពីបុរាណកាលមក ។ ដីវិស្វកម្មកំខុសថបុរាណបែបនេះធ្វើដំណើរឆ្លងពីត្រើយម្ខាងទៅត្រើយម្ខាងទៀតនៃប្រទេសដោយហ្មឺដីរមិនសូវ មានក្តីបារម្ភពីការស្ទូនចរាចរឬជាប់ផ្សែងសោះឡើយ ។ ហ្ម និងដីវិរបស់គេធ្វើដំណើរកាត់ព្រៃភ្នំក្រំថ្ម និងលើផ្លូវថ្នល់ដោយគ្មានឧបសគ្គអ្វីសោះឡើយ ។

រហូតដល់អំឡុងឆ្នាំ ២០០០ បងប្អូនប្រជាពលរដ្ឋ ពិសេសនៅតាមតំបន់ភូមិភាគឥសានបានប្រើប្រាស់ដីវិស្វកម្មធ្វើជាយានជំនិះជាមធ្យោបាយដឹកជញ្ជូន និងអូសទាញយ៉ាងចាំបាច់បំផុតសំរាប់ជីវភាពប្រចាំថ្ងៃរបស់គេ ។ បងប្អូនជនជាតិនៅក្នុងភូមិភាគឥសានទទួលស្គាល់ថា "គ្រួសារណាមានដីវិស្វកម្មគ្រួសារនោះជាអ្នកមានជាងគេនៅក្នុងភូមិ" ។ ចំពោះខេត្តមណ្ឌលគិរី ពួកគេឱ្យតម្លៃនៃការប្រើប្រាស់ដីវិស្វកម្មសើនឹងរថយន្តកុំប៉ង់ការរបស់អតីតសហភាពសូវៀត (Russian Jeep) ។ តាមការសួរយោបល់ពីហ្មឺដីរមួយចំនួនក្នុងខេត្តនេះបានឱ្យដឹងថាដីវិស្វកម្មរបស់ពួកគាត់អាចផ្ទុកទំងន់បានពី ៥០០ ទៅ ១០០០ គីឡូក្រាម ហើយអាចឱ្យធ្វើដំណើរក្នុងទំងន់នេះអំឡុងពេលមួយសប្តាហ៍ ។ ការដឹកទំនិញនេះទៀតសោត ដីវិស្វកម្មមិនចាំបាច់ផ្លូវថ្នល់ដើម្បីធ្វើដំណើរទេ គឺដីវិអាចដើរកាត់ព្រៃ ឬវាល ស្រែបានយ៉ាងងាយ ។

ឃ) ការដាក់តាំងលំអៈ ក្រៅពីថ្កា រុក្ខជាតិតុម្ភតូចៗ និងវត្ថុតាំងលំអជាច្រើនទៀតសំណាកសត្វព្រៃក៏ជាវត្ថុសិល្បៈមួយដ៏សំខាន់សំរាប់ការតាំងលំអផ្ទះសំបែង និងមានការនិយមជាច្រើនពីសំណាក់ប្រជាពលរដ្ឋទូទៅ ។ ប្រពៃណីនេះមានការប្រតិបត្តិឧត្តាមករហូតបច្ចុប្បន្ន

ទាំងនៅកម្ពុជា ទាំងនៅក្នុងបណ្តាប្រទេសដទៃទៀតលើសកលលោក ។ សំណាកសត្វ ឬអវៈយវៈ
សត្វខ្លះទៀតត្រូវគេយកទៅធ្វើជាវត្ថុជាទិសគ្រោះសក្តិសិទ្ធិសំរាប់គោរពបូជាប្រចាំថ្ងៃ ហើយទទួល
សេចក្តីសុខសមស្របទៀតផង ។

ង) ទេសចរណ៍: ទេសចរណ៍គឺជាវិស័យមួយដែលបណ្តាប្រទេសនានាលើសកល
លោកយកចិត្តទុកដាក់ពង្រឹងពង្រីក ដើម្បីទាញយកផលចំណេញ ។ គេយល់ឃើញថា បើទេសចរ
មកទស្សនាប្រទេសគេកាន់តែច្រើននោះការទាញយកចំណូលជាសាច់ប្រាក់ក៏កាន់តែច្រើនដែរ ។
ការទាញយកចំណូលពីវិស័យទេសចរណ៍គឺ គេអាចទទួលយកបានទាំងពីប្រាក់បង់ថ្លៃទិដ្ឋាការ
ព្រលានយន្តហោះ តាក់ស៊ី សណ្ឋាគារ និងការទទួលទានអាហារ ។ អ្នកទេសចរក៏ជាកត្តាមួយ
ជួយឱ្យធនធានសេដ្ឋកិច្ចមានដំណើរការជាអន្តរជាតិដែរ ។ បច្ចុប្បន្ននេះទៀត មានការកើនឡើងនៃ
អ្នកទេសចរមួយបែប ដែលគេឱ្យឈ្មោះថា "ទេសចរធម្មជាតិ" ។ អ្នកទាំងនោះចំណាយពេល
វេលា និងថវិការបស់ខ្លួនដើម្បីធ្វើដំណើរទស្សនាព្រៃព្រឹក្សាពីប្រទេសមួយទៅប្រទេសមួយ ឬពី
តំបន់មួយទៅតំបន់មួយទៀត ។ ធម្មជាតិដែលគេចង់គយគន់ជាងគេនោះគឺសត្វព្រៃ និងតំបន់
ទេសភាពធំល្វឹងល្វើយ ដែលមានលក្ខណៈរស់រវើក និងស្រស់បំព្រង ។

ច) កំចាត់សត្វចង្រៃនៃដំណាំកសិកម្ម: ចង្រៃកំរិលជុំ និងខ្ទប់ត្រួតត្រាគ្នាទៅវិញទៅមក
រវាងប្រភេទសត្វនានានៅលើភពផែនដីយើងនេះគឺជាធនធានមួយមិនអាចកាត់ផ្តាច់បាន ។ ដំណាំ
ស្រូវនៅកម្ពុជាមានការពឹងផ្អែកច្រើនណាស់ទៅលើការជួយជ្រោមជ្រែងពីសត្វដែលនៅជុំវិញ
ស្រែចំការ ។ ជាឧទាហរណ៍ ពស់ថ្លាន់ (*Python reticulatus*) ម្សៀម (ពួកនេះចាប់កណ្តុរជា
អាហារ) សត្វស្លាបទឹកដូចជា កុក ត្រដក់ (ដែលស៊ីក្តាមជាអាហារ) សត្វស្លាបស៊ីសត្វល្អិត (មាន
ក្រាជាដើម) និងពពួកសត្វព្រៃមាឌធំដទៃទៀត ដែលផ្តល់កាកសំណល់ជាជីដល់ដីកសិកម្ម ។
ម្យ៉ាងវិញទៀត យើងបានឃើញ និងជួបជាបណ្តើរៗហើយថាការប្រើប្រាស់ជីគីមី (ដើម្បីបង្កើន
គុណភាពដី ឬកំចាត់សត្វចង្រៃចំពោះដំណាំកសិកម្ម) តែងតែជួបឧបសគ្គផ្សេងៗទៀតពីតម្លៃពល
នៃជាតិគីមីនេះ ។ នោះគឺជីប្រែក្លាយជាជីខ្សោះជីជាតិ រីឯប្រភេទសត្វចង្រៃផ្សេងទៀតក៏អាច
កើតមានដែរ ។

១.៣.៣ តម្លៃសោភ័ណ្ឌ និងប្រពៃណីរបស់វាចិលើភាគតិច

អាជ្ញាធរ ឡេអូប៊ូល បានលើកឡើងថា "តម្លៃរបស់មនុស្សក៏ដោយសារមានវត្តមានសត្វ
ព្រៃផងដែរ" ។ ការនិយមទស្សនាសត្វព្រៃ (នៅស្ថានសត្វភ្នំភ្នំភ្នំភ្នំភ្នំភ្នំ និងតិរិវម្យ) កាន់តែកើនឡើង
ក្នុងរយៈពេលនៃទសវត្សរ៍ ២០០០ នេះ ។ ទេសចរនៅក្នុងស្រុក និងបរទេសនៅកម្ពុជាជួយ
សេដ្ឋកិច្ចជាតិ និងសេដ្ឋកិច្ចគ្រួសារ ។

លោកដាសម៉ាន់សង្កត់ធ្ងន់ថានៅលើផែនដីនេះ បើគ្មានសត្វព្រៃនៅជាមួយទេអនាគតរបស់
មនុស្សអាចនឹងមានរយៈពេលខ្លី និងប្រកបដោយភាពហិង្សា ។ អន្តរអំពើទាំងភាពរីករាយ (ពឹង
អាស្រ័យគ្នា) ទាំងភាពប្រឈមដាក់គ្នា (ការប្រជែងរស់) រវាងសត្វព្រៃ និងមនុស្សមានជាបន្ត
បន្ទាប់ ។ ការប្រជែងរស់រវាងប្រភេទនានា ពិសេសគឺមនុស្ស និងប្រភេទសត្វដទៃនាំឱ្យមាន
ការរីកចម្រើនទាំងបញ្ហា និងសំភារៈ ។

ការបន្សល់ទុកទីជម្រកព្រៃឈើសមស្របឱ្យសត្វព្រៃបន្តវត្តមាននៅលើផែនដីនេះក៏ជាការ
ចាំបាច់ណាស់ ។ ការបន្សល់ទុកទីជម្រក-ព្រៃឈើនេះទៀតសោតអាចនឹងឱ្យគេចំណាយតិចជាង
ការចំណាយដើម្បីស្តារជម្រកសត្វព្រៃដែលបានបាត់បង់ទៅ ។ បទពិសោធន៍ជាច្រើនអំពីការអភិ
រក្សានៅលើសកលលោកបង្ហាញថាការស្តារឡើងវិញនូវទីជម្រកសត្វព្រៃដែលត្រូវបានខូចខាត
ដោយសារសកម្មភាពរបស់មនុស្សចំណាយថវិកាច្រើនយ៉ាងសន្លឹកសន្លាប់ ហើយប្រទេសខ្លះមិន
អាចមានថវិកាសំរាប់ចំណាយការស្តារនេះទៀតផង ។

ទស្សនីយភាព: សត្វព្រៃគឺជាភាគមួយមិនអាចកាត់ផ្តាច់បានពីទេសភាពធម្មជាតិ ។ ប្រភេទសត្វ
ព្រៃនានាជួយឱ្យតំបន់ទេសភាពមានលក្ខណៈរស់រវើក ។ ជាឧទាហរណ៍ ផ្ទាំងគំនូរមួយបានទទួល
ជោគជ័យលើសគេដោយសារក្នុងគំនូរនោះមានសត្វចាបមួយតូចទំលើមែកឫស្សី ។ ប្រធានបទ
បានដាក់ថា ចូរអ្នកគួររូបភាពតំបន់ទេសភាពមួយដែលមានលក្ខណៈស្ងាត់ជ្រងំ ។ ជាងគំនូរជា
ច្រើនបានគួររូបភាពដោយមានតែរុក្ខជាតិ និងសណ្ឋានភាពដីភ្នំ ទឹកបូរ និងវាលស្រែ ។ល។
ដោយគ្មានសត្វព្រៃសោះឡើយ ។ គំនូរមានសត្វស្លាប់ដែលបានទទួលជ័យលាភីនោះព្រោះមាន

ន័យថាគ្មាន "មនុស្ស" ហើយបើគ្មានមនុស្សគឺគ្មាន "ការរំខាន" ហើយបើគ្មានការរំខានគឺមាន
ន័យថា "ស្ងាត់ជ្រងំ" ។ ការទទួលអារម្មណ៍រីករាយជាមួយនឹងការឱ្យចំណីសត្វព្រៃដែលសាំងក៏ជា
សេចក្តីរីករាយមួយទៀតរបស់មនុស្ស ។ យើងឃើញថាមនុស្សភាគច្រើន (ពិសេសក្មេងៗ) ឱ្យ
ចំណីសត្វពេលពួកគេធ្វើដំណើរទស្សនាសួនសត្វ ។ រីឯនៅបណ្តាប្រទេសជឿនលឿន ពួកគេមាន
ការគោរពបទបញ្ជាបានល្អនៅក្នុងសួនកំសាន្ត បណ្តាសត្វព្រៃជាច្រើនប្រភេទសាំងនឹងមនុស្ស
ហើយសត្វទាំងនោះអាចមកចឹកចំណី ឬប្រលែងលេងដោយកំរិតណាមួយជាមួយមនុស្សផងដែរ ។
អ្នកទេសចរជាច្រើន ពិសេសអ្នកទេសចរធម្មជាតិមានសេចក្តីរីករាយណាស់ពេលគេបានឃើញ
សត្វ ខ្លា ដំរី ឬសត្វមាឌធំដទៃទៀតក្នុងពេលពួកគេធ្វើដំណើរក្នុងតំបន់ឧទ្យានជាតិ ឬតំបន់ការពារ
ទេសភាពនានា ។ អ្នកទាំងនោះចំណាយថវិកាជាច្រើន ដើម្បីធ្វើដំណើរទៅទស្សនាឧទ្យានជាតិ
ជិត្តាន ប្រទេសណេប៉ាល់ ឬប្រទេស ឥណ្ឌា ។ តាមរយៈនេះ ប្រជាជនមូលដ្ឋានក៏អាចទទួល
បានកម្រៃសមល្មមសំរាប់ផ្គត់ផ្គង់ជីវភាពរបស់ពួកគេដែរ ។

ការនាំកុមារឱ្យទស្សនាសត្វព្រៃ ឬសារៈមន្ទីរធម្មជាតិ គឺជាការយកការល្អមួយទៀត ដែល
អប់រំកុមារឱ្យចេះអង្កេតលក្ខណៈធម្មជាតិ ឬដំណើរជីវិតរបស់សង្គមសត្វព្រៃ និងបរិស្ថានជុំវិញខ្លួន
របស់ពួកគេ ។ ជាការពិតណាស់ថា កាលណាពួកគេមានគំនិតយល់ដឹងអំពីដំណើរធម្មជាតិយល់
បានអំពីការប្រព្រឹត្តទៅរបស់សង្គមសត្វ ឬមនុស្ស កុមារា និងកុមារីទាំងនោះនឹងមានសុជីវធម៌
ខ្ពស់សំរាប់ជីវិតប្រចាំថ្ងៃរបស់គេផងដែរ ។ ហើយសង្គមដែលមានមនុស្សប្រកបដោយសុជីវធម៌
បែបនេះ ដែលយើងចង់បានទាំងអស់គ្នា ។

ការទស្សនាសោភ័ណភាពសត្វព្រៃ ពិសេសការគយគន់ចិត្តលក្ខណៈរបស់បុគ្គលសត្វ
នីមួយៗ ឬដំណើរសង្គមគ្រួសារនៃប្រភេទសត្វនីមួយៗអាចនាំឱ្យមនុស្សបំភ្លេចការនឿយហត់ ឬ
ទុក្ខព្រួយបានយ៉ាងច្រើន ។ អ្នកទេសចរធម្មជាតិមានអារម្មណ៍កាន់តែរីករាយថែមទៀតនៅពេល
ដែលគេឃើញសត្វព្រៃធ្វើចលនាហាច់ហើរ ឬប្រលែងគ្នាលេង ។ សត្វខ្លា តោ និងសត្វព្រៃមាឌ
ធំៗដទៃទៀតគឺជាគោលបំណងនៃដំណើរកំសាន្តរបស់អ្នកទេសចរធម្មជាតិ ។ ឧទាហរណ៍ នៅ

ប្រទេសឥណ្ឌា ឬណេប៉ាល់ អ្នកទេសចរចង់ឃើញខ្លាដំបង រីឯនៅអាហ្វ្រិកខាងត្បូងអ្នកទេសចរចង់ ឃើញសត្វប្រាំធំៗ (ដែលភាសាអង់គ្លេសហៅថា Big 5) (រមាស តោ ដំរី ក្របីព្រៃ និង សត្វកវែង/giraf) ។

១.៣.៤ ចម្រើនវិទ្យាសាស្ត្រ

អេកូឡូស៊ីសត្វព្រៃ និងទំនាក់ទំនងរបស់វាជាមួយនឹងព្រៃឈើជាតំរូវមួយឱ្យមនុស្សសិក្សា និងទាញយកចំណេញសំរាប់ការដាំដំណាំ ឬចិញ្ចឹមសត្វស្រុក ។ ដូចបាននិយាយមកហើយថា ប្រភេទមនុស្សបានរៀនពីធម្មជាតិ និងកែច្នៃធម្មជាតិយកមកប្រើប្រាស់ក្នុងសង្គមរបស់ខ្លួន ។ ការ ធ្វើសំបុក ឬទ្រុឌឱ្យសត្វស្រុកពង កូន និងការផ្សំចំណីសត្វស្រុកដែលបានទទួលជោគជ័យក៏ដោយ សារការអង្កេត ការសាកល្បងពីគំរូអេកូឡូស៊ីរបស់សហគមន៍សត្វព្រៃដែរ ។ អ្នកជំនាញសត្វសត្វ ទាមទារឱ្យមានចំណេះដឹងទូលំទូលាយអំពីអេកូឡូស៊ីដើម ឬលំនៅដ្ឋានដើម (កំណើត) របស់ ប្រភេទសត្វព្រៃទើបគេទទួលបានជោគជ័យក្នុងការរៀបចំ ថែទាំ និងអភិវឌ្ឍន៍សត្វសត្វ ។ លើស ពីនេះ សត្វសត្វចំហ^២ រឹងរិតតែទាមទារឱ្យមានចំណេះដឹងអេកូឡូស៊ីសត្វព្រៃ និងសហគមន៍របស់វា នេះកាន់តែច្រើនឡើងថែមទៀត ព្រោះគេត្រូវដឹងថាធ្វើដូចម្តេច ដើម្បីមិនឱ្យសត្វ (ស្លាប់) រត់ គេចពីតំបន់សត្វសត្វចំហនេះ ។

ការយកសត្វព្រៃជាវត្ថុពិសោធន៍សំរាប់សិក្សាអំពីដំណើរចិត្តសាស្ត្ររបស់មនុស្ស ។ សត្វ ព្រៃមួយចំនួន ដូចជាស្វា ជាដើម ត្រូវបានគេប្រើប្រាស់ដើម្បីពិសោធន៍ឱសថសម័យ (ទំនើប) មុន នឹងដាក់ឱ្យប្រើប្រាស់ ឬលក់នៅលើទីផ្សារសំរាប់ព្យាបាលមនុស្ស ។ ដោយសារសត្វស្វាជាប្រភេទ សត្វមានសន្តានជិតទៅប្រភេទមនុស្សជាងគេ ក្រុមគ្រូពេទ្យបាន និងកំពុងប្រើប្រាស់ប្រភេទសត្វ

^២ សត្វចំហ គឺជាសត្វដែលគេលែងសត្វព្រៃក្នុងបរិវេណដីធំ (២-៥ហាត) ។ របងសង់ព័ទ្ធជុំវិញសត្វទាំងមូល តែសត្វព្រៃត្រូវបានលែងនៅខាងក្នុងសួន នេះ ។ សត្វព្រៃភាគច្រើនមិនត្រូវបានដាក់ក្នុងទ្រុងតូចៗ (៤ម គុណ ៤ម ឬ ៥ម គុណ ៦ម) ទេ ។

ស្ថានានា ដើម្បីយកមកសាកពិសោធន៍ប្រសិទ្ធិភាពនៃឱសថសម័យសំរាប់ព្យាបាលជម្ងឺផ្សេងៗ ។
លោក ដាសម៉ាន់ (Dasmann) បញ្ជាក់ថា រដ្ឋស្រុកស្រីស្រីប្រភេទសត្វប្រើសត្វវិជ្ជាវិទ្យាបានគេយកទៅប្រើ
សំរាប់ជាសន្តស្សន៍បង្ហាញអំពីជាតិវិទ្យាសកម្មនៅក្នុងបរិស្ថាន ។

ការស្រាវជ្រាវវិទ្យាសាស្ត្របំបាត់សត្វល្អិតចង្រៃដែលបំផ្លាញដំណាំកសិកម្ម គឺជាការ
ចំណាយដ៏ធំនៅក្នុងវិស័យនេះ ។ រហូតដល់ពេលនេះគេនៅតែឃើញកសិករប្រើថ្នាំគីមី ដែលនាំឱ្យ
គេចំណាយថវិកាយ៉ាងច្រើនក្នុងរដូវដាំដុះ ។ ទន្ទឹមនេះ កសិករអាចកាត់បន្ថយចំណាយបានច្រើន
បើគេរកឃើញប្រភេទសត្វដែលស៊ីសត្វល្អិតចង្រៃជាអាហារ ។ លទ្ធផលដែលគេទទួលបានពីយក
សត្វឱ្យស៊ីសត្វល្អិតចង្រៃជាអាហារនេះមានភាគច្រើននៅបណ្តាប្រទេសឆៀនឆៀង ពិសេសនៅ
លើកសិដ្ឋានធំៗ (១០០ហិកត ឬច្រើនជាងនេះ) ។

សំរាប់ទស្សនៈ នៅពេលពួកគេធ្វើដំណើរទស្សនា អ្នកទេសចរធម្មជាតិ ឬទេសចរសត្វ
ព្រៃមានការរីករាយណាស់ បើពួកគេបានឃើញសត្វធំៗ ដូចជា ខ្លាដំបង ដំរី ។ល។ ។ អ្នកទេសចរ
កាន់តែរីករាយ និងនិយមនាំគ្នាទៅទស្សនាទៀតនោះគឺនៅពេលដែលសំភារៈបំបាក់សំរាប់បំរើឱ្យ
វិស័យទេសចរណ៍កាន់តែមានផលសុខភាពឡើង ។ គឺថា គេអាចជិះដំរីបណ្តើរ ឬជិះរថយន្តបណ្តើរ
មើលសត្វកំពុង ស៊ីស្លាបណ្តើរ ។

ចំពោះសួនសត្វវិញ កូនខ្លាជាច្រើនបានកើតនៅក្នុងសួន ។ កូនកាត់ជំនាន់ក្រោយៗ ដែល
មានដើមកំណើតពីមេបាតក្នុងសួនសុទ្ធសោយច្រើនតែមានការធន់នឹងជម្ងឺទាប ។ អ្នកវិទ្យាសាស្ត្រសួន
សត្វបានរកឃើញថា ការបង្កាត់បងប្អូនឯងជាច្រើនដងរវាងសត្វខ្លាមេ និងបាអាទទទួលគ្រោះ
ថ្នាក់ដល់ពូជសត្វខ្លាទាំងមូល ។ ជាឧទាហរណ៍ សួនសត្វបណ្តាប្រទេសក្នុងសមាគមន៍ប្រជាជាតិ
អាស៊ានបានជួបក្នុងបញ្ហានេះ ហើយគេនាំគ្នាធ្វើការដោះដូររវាងកូនខ្លាពីក្នុងសួនជាមួយនឹងកូនខ្លា
ព្រៃ (ដែលចាប់បានពីព្រៃ) ។

មិនខុសគ្នាពីសត្វ និងរុក្ខជាតិព្រៃ ដំណាំស្រូវក៏មានលំនាំប្រហាក់ប្រហែលគ្នាដែរ ។ វិស្វករ
ដំណាំស្រូវបាន និងកំពុងសិក្សាស្រាវជ្រាវទិន្នផលស្រូវពីជំនាន់មួយទៅមួយទៀត ។ ពេលខ្លះគេ

យកដំណាំស្រូវពីតំបន់មួយទៅបង្កាត់ជាមួយនឹងពូជស្រូវនៅតំបន់មួយទៀត ហើយពេលខ្លះទៀត គេយកស្រូវព្រៃមកធ្វើជាកត្តាជំរុញឱ្យទិន្នផលស្រូវស្រុកមានការកើនឡើង ។

ការសិក្សាអំពីសត្វព្រៃអាចឱ្យគេរកឃើញបច្ចេកទេសថ្មីៗដែលយកលំនាំតាមដំណើរការ រស់នៅរបស់សត្វព្រៃ ឬដំណើរជីវិតសត្វរបស់វា ។ បច្ចុប្បន្ននេះ គេកំពុងធ្វើការបង្កាត់ផ្កាកេសរ (ផ្កាអ័រតិដេ) ព្រៃជាមួយនឹងផ្កាស្រុក ។ គេធ្វើបែបនេះព្រោះថាការបង្កាត់ផ្កា អ័រតិដេស្រុកជា មួយគ្នាវាច្រើនជំនាន់ពេកទៅ (លើសពី ៥៥៦) នាំឱ្យពណ៌របស់ផ្កាមិនសូវមានសម្រស់ ។ រីឯ ពណ៌របស់ផ្កាអ័រតិដេព្រៃមានសម្រស់ល្អជាង ។ ហើយសូម្បីតែផ្កាកូនកាត់ក៏មានសម្រស់ស្រស់ ជាងផ្កាអ័រតិដេស្រុកសុទ្ធតែដែរ ។ លើសពីនេះទៀត ផ្កាអ័រតិដេព្រៃអាចមានក្លិនប្រសើរជាងទៀត ផង ។

សំរាប់ជាមធ្យោបាយដឹកអ្នកទេសចរ : អ្នកទេសចរធម្មជាតិមានចំណូលចិត្តជិះដីរឺដើរ កំសាន្តព្រៃណាស់ ។ គេចង់ទទួលបានអារម្មណ៍អំពីការជិះដីរឺថាតើវាមានលក្ខណៈបែបណា ។ ក្រៅពី យានយន្តទំនើបៗ នាពេលបច្ចុប្បន្ននេះមានក្រុមហ្មឺដីមួយក្រុមកំពុងទទួលបំរើអ្នកទេសចរ រ ទេស និងក្នុងស្រុកនៅសៀមរាបអង្គរវត្ត ។ អ្នកទេសចរ រ ទេសចូលចិត្តជួលដីរឺជាមធ្យោបាយ ធ្វើដំណើរណាស់ ។

១.៤ ធនធានធម្មជាតិសត្វព្រៃ

ធនធានសត្វព្រៃ និងការអភិរក្ស

ធនធានធម្មជាតិត្រូវបានគេបែងចែកជាពីរយ៉ាងគឺ "ធនធានជីវៈ" (biotic resource) និង "ធនធានអជីវៈ" (abiotic resource) ។ ធនធានជីវៈ រួមមាន រុក្ខជាតិ សត្វព្រៃ និងធនធានធម្មជាតិដទៃទៀតដែលអាចកើត (ដុះ) ឡើងវិញបានក្រោយពីមានការធ្វើអាជីវកម្ម ឬប្រើប្រាស់ ។ រីឯធនធានអជីវៈធម្មជាតិ រួមមាន ដីគ្រប់ប្រភេទ ថ្ម (សិលា) និងធរណីដែល មិនអាចកើតឡើងវិញបានបន្ទាប់ពីត្រូវគេធ្វើអាជីវកម្មម្តងរួចហើយ ។ គេអាចចោទថា "ទឹក" (ពីទឹកលើដី ទៅទឹកភ្លៀង ទៅទឹកលើដី វិញ) អាចចាត់ទុកជាធនធានជីវៈដែរ ព្រោះវាកើត

ហើយបាត់ទៅវិញ រួចកើតវិញទៀត ។ ប៉ុន្តែ យើងនៅតែចាត់ទុកថាទឹកគឺជាធនធានអជីវៈ ព្រោះ បរិមាណរបស់វាមិនបាត់បង់ទេ នៅក្នុងដំណើរការប្រើប្រាស់វានោះ ។ ចំណោទមួយទៀតគឺ បើក្នុងរយៈពេលរាប់លានឆ្នាំ ដីអាចកើតឡើងវិញពីសិលា ធូរធូរអាចកើតឡើងវិញពីសារធាតុ ឈើដែលកប់ក្នុងដី ឬរើប្រេងកាតអាចកើតឡើងវិញពីសារធាតុសរីរាង្គ ។ ប៉ុន្តែ ការកកើត ឡើងវិញនៃរ៉ែទាំងនេះទាមទាររយៈពេលរាប់លានឆ្នាំបែបនេះ យើងមិនចាត់ទុកជាធនធានជីវៈ ទេ ។

អភិរក្សធនធានធម្មជាតិ ឬអភិរក្សសត្វព្រៃគឺការបង្កសក្តានុពល (ប្រើប្រាស់ ឬមិនប្រើ ប្រាស់) ឬធានារក្សាសត្វព្រៃអតិភាពរបស់វាដើម្បីឱ្យវាមានពូជពង្សជាបន្តទៀត ។ ការរក្សា ពូជនៃប្រភេទសត្វព្រៃនិមួយៗឱ្យនៅគង់វង្ស និងមានលទ្ធភាពបន្តបង្កើតប្តីប្តីឡាស្យុង (popul- ation) តទៅទៀតគឺជាគោលបំណងសំខាន់បំផុតរបស់ការអភិរក្ស ។ ដោយសារគេមិនបានធ្វើ ការអភិរក្សទើបសត្វព្រៃមួយចំនួនដូចជា រមាសកុយមួយ (Rhiniceros sondaicus) តោ ព្រៃ (Bos sauveli) បានផុតពូជពីទឹកដីកម្ពុជា ទើបតែនៅប្រមាណ ៣០-៤០ឆ្នាំ មុននេះ ។ នៅពេលបច្ចុប្បន្ន ខ្លាដំបង (Panthera tigris) កំពុងស្ថិតក្នុងស្ថានភាពងាយផុតពូជដោយសារ ការឆ្លើសប្រហែសនឹងសកម្មភាពអភិរក្ស ។

ស្នូសាន្តភាព (Wilderness) គឺជាសភាពវិវត្តរបស់សហគមន៍សត្វព្រៃ និងរុក្ខជាតិ ដោយធម្មជាតិពីដំណាក់កម្រិតដល់ដំណាក់កម្រិតទៀត ។ ស្នូសាន្តភាពជាធនធានធម្មជាតិដែលគេ ត្រូវតែថែរក្សាដំណើរការរបស់វា ព្រោះវាផ្សារភ្ជាប់នឹងការរស់នៅរបស់មនុស្ស ឬព្រោះវាជាបរិ ស្ថានរបស់មនុស្ស ។ ស្នូសាន្តភាពមិនគ្រាន់តែជាអ្វីៗដែលមាននៅក្នុងព្រៃដូចជាដី ថ្ម ព្រៃឈើ ។ល។ នោះទេ តែគឺគុណភាពនៃបណ្តុំរបស់ស្នូសាន្ត ដែលមនុស្សមិនអាចបង្កើតបាន និងមានតម្លៃ មិនអាចកាត់ថ្លៃបានចំពោះបរិស្ថានរបស់មនុស្ស ។ ការការពារ ថែរក្សា (អភិរក្ស) ទីស្នូសាន្ត ទាំងមូលឱ្យរក្សាបានសភាពដើមរបស់វា គឺជាការចាំបាច់នៅព្រមពេលជាមួយនឹងការប្រើប្រាស់

ផល-អនុផលតិចតួចពីស្ថានភាពនោះ ។ ធ្វើបែបនេះបានទើបអាចរក្សាស្ថានភាពទិស្ថាន្ត និងស្ថានភាពបាន ហើយការទទួលផលពីប្រភពនោះ ក៏ចេះតែមានជាបន្តបន្ទាប់ ។

សត្វព្រៃចាត់ទុកជាធនធានជីវៈធម្មជាតិមួយប្រភេទក្នុងចំណោមធនធានធម្មជាតិដទៃទៀតដែលបំរើផលប្រយោជន៍ដល់មនុស្សជាតិ ។ សត្វព្រៃជាធនធានជីវៈ ដែលបន្តផ្តល់ផលពីជំនាន់មួយដល់ជំនាន់មួយទៀត ។ ធនធានជីវៈជំនាន់មួយអាចនឹងរលាយបាត់ទៅវិញតាមអាយុកាលរបស់វា បើទោះជាត្រូវបាន ឬមិនត្រូវបានមនុស្សប្រើប្រាស់វាក៏ដោយ ។ ឧទាហរណ៍ ខ្លឹម (Bos gaurus) ១ក្បាលបានកើតមកហើយ មានវ័យចាស់ រួចនឹងងាប់ (រលាយ) បាត់ទៅវិញដោយខ្លឹម១ក្បាល ឬច្រើនក្បាលទៀត (ជាកូនរបស់វា ឬកូនខ្លឹមដទៃមួយទៀត) កើតមកជំនួសវិញ ហើយដំណើរនេះចេះតែបន្តកើត ស្លាប់ ក្នុងលក្ខខ័ណ្ឌបរិស្ថានមួយសមស្របរបស់វា ។

ការប្រើប្រាស់ធនធានជីវៈអាចនាំទៅដល់ផល ០២យ៉ាងគឺ "ការប្រើប្រាស់ដោយចីរភាព និងដោយគ្មានចីរភាព" ។ ការប្រើប្រាស់ដោយចីរភាពគឺការប្រើប្រាស់ធនធានជីវៈដែលបានគិតគូរអំពីការធានាការផ្តល់ផលនៅជំនាន់ក្រោយៗទៀត ។ ឧទាហរណ៍ ប្រើស ១ក្បាល ត្រូវបានគេដកចេញ (ប្រមាញ់) ពីហ្លួង ១ដែលមាន ១០ក្បាល នៅឆ្នាំទី ១ ហើយ ២ក្បាលទៀត ត្រូវបានគេដកចេញនៅឆ្នាំបន្ទាប់ (ទី ២) បើគេឃើញហ្លួងវាបានកើនដល់ ១៥ក្បាល ។ ការដកធនធានជីវៈសត្វព្រៃបែបនេះទើបអាចរក្សាបានចីរភាពរបស់ប្រភេទសត្វប្រើស ។ រីឯការប្រើប្រាស់ធនធានជីវៈសត្វព្រៃដោយគ្មានចីរភាពគឺការដកយកចំនួនសត្វប្រើសដែលបណ្តោយឱ្យសល់ចំនួនប្រើស តិចឡើងៗនៅក្នុងហ្លួងរបស់វាពីមួយឆ្នាំទៅមួយឆ្នាំទៀត ។

**“យើងត្រូវតែបន្តរក្សាការផ្តល់ផលរបស់
សត្វព្រៃជាចន្ទទៀត !**

ជំពូក ២ សត្វព្រៃនៅកម្ពុជា

តាមសណ្ឋានដីប្រទេសកម្ពុជា ដែលមានភាពផុតទាបនៅតំបន់កណ្តាលជុំវិញបឹងទន្លេសាប និងតាមដងទន្លេមេកង្កុល និងកំពុងអំណោយផលដល់វិស័យកសិកម្ម និងការអភិវឌ្ឍន៍ដទៃៗ ទៀត នៅក្នុងតំបន់នេះ ។ តំបន់ព្រៃឈើចំនួនពីរត្រូវបានហែកដាច់ពីគ្នា ដោយសារសកម្មភាព របស់មនុស្សរហូតមកដល់ពេលបច្ចុប្បន្ននេះ នោះគឺ តំបន់ឥសាន និងតំបន់ជួរភ្នំក្រវាញ ។ តំបន់ ឥសានរួមមាន ខេត្តក្រចេះ ស្ទឹងត្រែង រតនគិរី និងមណ្ឌលគិរី រីឯតំបន់ជួរភ្នំក្រវាញគឺមានខេត្ត កំពង់ស្ពឺ ពោធិ៍សាត់ កោះកុង និងខេត្តប៉ៃលិន ។ ការរីក រាលកាន់តែធំឡើងៗនៃផ្ទៃដីកសិកម្ម ពីតំបន់អាងទន្លេមេកង្កុល បឹងទន្លេសាប និងទន្លេសាបឆ្ពោះទៅតំបន់ខ្ពង់រាប-ជើងភ្នំ ឬតំបន់ភ្នំបែប នេះបាន និងកំពុងនាំឱ្យផ្ទៃដីព្រៃឈើ និងចំនួនសត្វព្រៃ ទាំងចំនួនប្រភេទ ទាំងចំនួនសត្វ ថយចុះ ជាបណ្តើរៗដែរ ។ ការរីករាលផ្ទៃដីកសិកម្ម និងលំនៅដ្ឋានរបស់មនុស្សនៅតំបន់នេះអាចបណ្តាល មកពីមូលហេតុធំៗចំនួនពីរគឺ ការកើនឡើងចំនួនមនុស្ស និងគោលនយោបាយអភិវឌ្ឍន៍របស់ រដ្ឋាភិបាល ។ ដំណាក់កាលចាប់ផ្តើមរីករាលដីកសិកម្មនេះជាសំខាន់ គឺនៅក្នុងរបបខ្មែរក្រហម និងជាបន្តបន្ទាប់មក ។ ក្នុងរបបខ្មែរក្រហមនេះដែរ យើងបានដឹងថាមានការប្រើប្រាស់ និងពឹង ផ្អែកលើធនធានធម្មជាតិព្រៃឈើ និងសត្វព្រៃជាចំបងសំរាប់ការទ្រទ្រង់សេដ្ឋកិច្ចសហករណ៍ ភូមិ ភាគ និងជាតិទាំងមូល ។ ជាឧទាហរណ៍ ពួកគេបានពឹងផ្អែកលើធនធានសត្វព្រៃសំរាប់ជាប្រភព សាច់ដើម្បីផ្គត់ផ្គង់សហករណ៍នៅពេលទន្ទឹមគ្នានឹងការជំនឿស្រដោយបង្ខំឱ្យមនុស្សទូទាំងប្រទេស ធ្វើស្រែ-ចំការ និងលើកទំនប់ ដឹកប្រឡាយតាមតំបន់ទំនាបៗទូទាំងប្រទេស ។

ប៉ុន្តែ ទោះបីមានការថយចុះនៃចំនួនសត្វព្រៃក្នុងរបបដូចបានពោលខាងលើហើយក៏ដោយ ក៏ចំនួនសត្វព្រៃនៅមានជាបង្អួចដែរ ។ ចំនួនសត្វព្រៃបន្តថយចុះកាន់តែខ្លាំងថែមទៀតក្នុងអំឡុង ពេលនៃទសវត្សរ៍ ១៩៨០ ១៩៩០ និងដើមទសវត្សរ៍ ២០០០ ដោយសារ តម្រូវការទីផ្សារ ជាតិ និងអន្តរជាតិ ព្រមទាំងជាមួយនឹងភាពច្របលុះនៃការអនុវត្តន៍ច្បាប់ ។

២.១ ប្រវត្តិនៃការគ្រប់គ្រងព្រៃឈើសត្វព្រៃ

ជីវិតមនុស្ស សត្វ និងរុក្ខជាតិមានការពឹងអាស្រ័យគ្នាទៅវិញទៅមកយ៉ាងចាំបាច់ជាទីបំផុត និងមិនអាចកាត់ផ្តាច់បានឡើយ ។ តាមរបកគំហើញផ្លូវស្តីលបានបញ្ជាក់ឱ្យយើងដឹងថា មនុស្សជំនាន់ដើមធ្វើការប្រមាញ់សត្វព្រៃ ត្រី និងម្រឹគដទៃទៀត ដោយដុំថ្ម អង្កត់ឈើ ហើយបរិភោគសាច់ និងអាហារនៅ ។ ដោយសារការវិវត្តន៍នៃខួរក្បាល និងការរកឃើញភ្លើងដោយចៃដន្យ មនុស្សបានប្រើប្រាស់ភ្លើងសំរាប់ចម្អិនអាហារ និងអាចធ្វើដំណើរបានឆ្ងាយៗពីរូង ឬល្អាងថ្មដែលជាលំនៅឋានរបស់ខ្លួន ។ គេប្រើប្រាស់ភ្លើងធ្វើដំណើរពិតប័ន់អេក្វាទ័រ (នៅទីនោះត្រូវបានអ្នកមនុស្សសាស្ត្រសន្មតថាជាកន្លែងកើតពូជសាស្ត្រមនុស្សមុនគេ) ឆ្ពោះទៅទិសខាងជើង ឬខាងត្បូងនៃភូគោល ដើម្បីស្វែងរកអាហារ និងសេចក្តីត្រូវការផ្សេងៗទៀត ។ គួរបញ្ជាក់ផងដែរថា ក្នុងជំនាន់មនុស្សបុព្វកាល (រាប់ម៉ឺនឆ្នាំមុនគ្រឹសករាជ) គេជួបប្រទះនឹងអាកាសធាតុត្រជាក់ខ្លាំងណាស់ (យុគសម័យទឹកកក) ហើយមនុស្សបានចាប់កំណើតមុនគេបង្អស់នៅតំបន់អេក្វាទ័រ (ទ្វីបអាហ្វ្រិក) ដែលជាតំបន់មានកំដៅគ្រប់គ្រាន់សំរាប់ជីវិតរបស់ពួកគេ ។ តាំងពីពេលនោះរហូតមកដល់ពេលសព្វថ្ងៃនេះគេនៅតែឃើញការដកថយនៃភ្នំទឹកកកពីតំបន់ត្រជាក់បង្អួរ និងជាបណ្តើរៗពីតំបន់ប្តូល ដូចជាកោះ អាឡាស្កា ជាដើម (នៅពេលនេះ គេប្រើប្រាស់កោះ អាឡាស្កាជាតំបន់ទេសចរណ៍ទឹកកក ដែលទាក់ទាញមនុស្សទៅទស្សនារាប់លាននាក់ក្នុងមួយឆ្នាំៗ) ព្រមពេលគ្នាជាមួយនឹងការប្រើ ប្រាស់ភ្លើង ឬកំដៅកាន់តែច្រើនឡើងៗរបស់មនុស្ស ។

អាកាសធាតុប្រែប្រួល កំដៅឡើងខ្ពស់ជាបណ្តើរៗ ព្រមគ្នាជាមួយនឹងការប្រើប្រាស់ភ្លើង (ការចម្អិនអាហារ ដែលក្នុងនោះមានសាច់សត្វព្រៃផងដែរ ការប្រើប្រាស់គ្រឿងចក្រដោយប្រេងឥន្ធនៈ) កាន់តែច្រើនឡើងៗនាំឱ្យព្រៃឈើក៏ងាយឆាបឆេះដោយសារបាតុភូតធម្មជាតិ ឬដោយសារសកម្មភាពរបស់មនុស្សទោះដោយចេតនា ឬអចេតនាក្តី ។ ការស្រាវជ្រាវរបស់លោក អានឌី (Andrew Maxwell ១៩៩៩) នៅតំបន់ប៊ីង យកុរឡាយ ខេត្តរតនគិរីបានកត់

សំគាល់ឱ្យឃើញថា ភ្លើងព្រៃបានបន្តឆាបឆេះតំបន់ព្រៃឈ្មោះនៅជុំវិញខេត្តនេះ ឬនៅក្នុងភូមិភាគអាស៊ីអគ្នេយ៍នេះតាំងពី ១០០០ឆ្នាំ រហូតមកដល់ពេលសព្វថ្ងៃនេះ ។ ប៉ុន្តែ ទោះបីមានការប្រែប្រួលបែបខាងលើនេះក៏ដោយ ក៏ការប្រើប្រាស់ធនធានធម្មជាតិតាំងពីពេលនោះរហូតដល់អំឡុងពេលប៉ុន្មានពី ៥០ ទៅ ១០០ឆ្នាំ កន្លងមក នេះមិនសូវមានសភាពធ្ងន់ធ្ងរគួរឱ្យព្រួយបារម្ភដូចការប្រើប្រាស់ធនធានធម្មជាតិដូចរយៈពេលពី ៥ ទៅ ២០ឆ្នាំ កន្លងមកថ្មីៗនេះទេ ។ តាមការទស្សន៍ទាយជាច្រើនបានបង្ហាញថាធនធានព្រៃឈើសកលលោកអាចនឹងថយចុះជាបន្តទៀត បើគេនាំគ្នាប្រើប្រាស់វាក្នុងសភាពដូចសព្វថ្ងៃនេះ ។ ទំនោរនេះ គឺដោយសារកត្តាសំខាន់ៗដូចជាកំណើនមនុស្ស ការប្រព្រឹត្តិការណ៍ប្រមូលផលធនធានធម្មជាតិ និងសកលភារូបលើយកម្ម ។

តាមការសិក្សារបស់អង្គការ FAO លោក Chris និង Durst (២០០៣) បានបង្ហាញថា ដីព្រៃឈើបានថយចុះ ០.៨% នៃផ្ទៃដីព្រៃឈើក្នុងតំបន់អាស៊ីភាគអាគ្នេយ៍ក្នុងឆ្នាំ ១៩៩៩-២០០០ ។ ទន្ទឹមនេះគេក៏ឃើញមានការកើនដីព្រៃឈើនៅក្នុងតំបន់អាស៊ីខាងជើង (សាធារណរដ្ឋប្រជាមានិតចិន) ដែរគឺប្រមាណ ១% នៅក្នុងឆ្នាំខាងលើនេះ ដោយសារការដាំព្រៃឡើងវិញ និងដោយសារការបញ្ឈប់ច្បាប់អាជីវកម្មឈើទូទៅ ។ រីឯនៅកម្ពុជាផ្ទៃដីព្រៃបានប្រែប្រួលពី ៧៣% នៃផ្ទៃដីប្រទេសនៅមុនឆ្នាំ ១៩៧០ មកនៅប្រមាណ ៥៩% នៅឆ្នាំ ២០០៤ ។

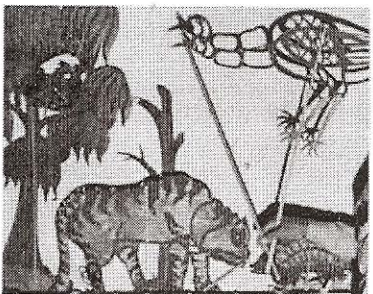
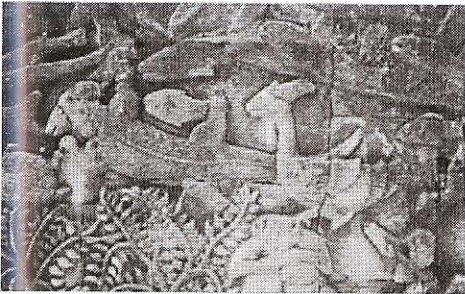
អ្វីដែលយើងចង់ចៀសវាងនោះ គឺការបំពានលើកំហុសដែលទាំងអស់គ្នាបានដឹង កំពុងតែដឹង ហើយនឹងនៅតែដឹង ប៉ុន្តែមិនព្រមចង់ធ្វើដឹងហើយចូលរួមជួយគ្នាដោះស្រាយ ។

...នៅពេលតួនាទីព្រៃឈើកាន់តែមានច្រើនឡើង ផ្ទៃដីព្រៃឈើកាន់តែថយចុះ...

ផលសត្វព្រៃត្រូវបានប្រជាពលរដ្ឋខ្មែរប្រើប្រាស់សំរាប់ជាទំនិញ ឬផ្លូវដើម្បីប្តូរយកកំណាត់សំពត់ ឬអំបោះ ខោអាវជាមួយនឹងអ្នកជំនួញជនជាតិចិន តាំងពីមុនសម័យអង្គរមកម្ល៉េះ (លី ធាបតេង ១៩៧៣) ។ ដូចនៅបណ្តាប្រទេសដទៃទៀតដែរ ជីវភាពប្រជាពលរដ្ឋកម្ពុជាមាន

ទំនាក់ទំនងយ៉ាងជិតស្និទ្ធជាមួយនឹងផល-អនុផលសត្វព្រៃ ។ សិលាចារឹកជាច្រើនបានចារឹកទុកនូវសកម្មភាពប្រើប្រាស់ និងសារៈសំខាន់នៃធនធានសត្វព្រៃចំពោះជីវភាព : ថនិកសត្វ រួមមានពពួកតិណោសី មំសាសី និងត្រី ជាដើម ហើយនិងបន្លែផ្លែឈើជាច្រើនប្រភេទទៀត ដូចមានរូបភាពសត្វព្រៃដែលត្រូវបានចារឹកនៅតាមប្រាសាទនានានៃតំបន់ និងក្នុងសម័យអង្គរវត្ត ។ បឹងទន្លេសាប និងតំបន់ទំនាបលិចទឹកជុំវិញបឹងនេះជាប្រភពផ្តល់ធនធានសត្វព្រៃដ៏សំបើម និងមិនធូររឹងស្ងួតនៅកម្ពុជា ។ តាមសិលាចារឹកទាំងនេះ ឆ្លុះបញ្ចាំងថាកំលាំងមនុស្សដ៏មហិមា ដែលបានចំណាយសាងសង់ប្រាសាទអង្គរ និងប្រាសាទដទៃទៀត គឺអាចទទួលបានពីប្រូតេអ៊ិន និងបន្លែផ្លែឈើព្រៃដទៃទៀតពីតំបន់ខាងលើនេះ ។ ដោយហេតុយល់ឃើញពីសារៈសំខាន់ និងអំណោយទានធម្មជាតិ ដែលមិនអាចបំភ្លេចបាននេះហើយទើបបុព្វបុរសខ្មែរអង្គរបានចារឹកធនធានទាំងនេះនៅលើប្រាង្គប្រាសាទនានានោះ ។ អាចនិយាយម្យ៉ាងទៀតថា ដោយសារធនធានសត្វព្រៃនៅតំបន់អង្គរមានអំណោយផលច្រើនមិនអាចកាត់ថ្លៃបាន និងដោយសាររបកគំហើញធារាសាស្ត្រ-កសិកម្ម (បាយដំណាំ) មុនគេនៅក្នុងតំបន់អាស៊ីអត្តេយ៍នេះ មហាបុរសខ្មែរ ឬនគរខ្មែរជារួមបង្កើតបានជានគរមួយដែលមានឈ្មោះល្បីល្បាញ ជាងគេក្នុងតំបន់ ។

រូប ២.១ : សត្វព្រៃ និងត្រីក្នុងជីវភាពប្រជាពលរដ្ឋសម័យមហានគរ



២.១.១ សម័យអាណាព្យាបាលបារាំង

ក្នុងដំណើររុករកផលប្រយោជន៍ពីធនធានធម្មជាតិ នៅកន្លែងផ្សេងៗ នៅលើផែនដីយើង នេះ ក្នុងអំឡុងឆ្នាំ ១៧០០-១៨០០ និង ១៩០០ បារាំងបានមកសំចៃនៅជ្រោយឥណ្ឌូចិន ហើយ បានចូលមកដាក់អាណាព្យាបាលរបស់ខ្លួននៅកម្ពុជាជាផ្លូវការនៅឆ្នាំ ១៨៦៣ រហូតដល់ឆ្នាំ ១៩៥៤ (Kiernan 1985) ។ យើងឃើញទន្លេមេគង្គគឺបានជាផ្លូវដឹកជញ្ជូនសំខាន់ជាងគេនៅ ក្នុងតំបន់អាងទន្លេមេគង្គភ្ជាប់ទៅនាវាចរសមុទ្រ ។ ទន្លេមួយទៀតដែលបារាំងបានប្រើប្រាស់ ដឹក ផល-អនុផលព្រៃឈើចេញពីតំបន់ឥណ្ឌូចិនគឺទន្លេហៃហុង ដែលចុះសមុទ្រត្រង់ពាមហៃហុង (Hai Phong) តំបន់ទីក្រុងហាណូយ រៀតណាមខាងជើង ។ ជាការពិតបេសកជន ឬអ្នកជំនួញ បារាំងចេញចូលភ្នំពេញតាមទន្លេមេគង្គ ប៉ុន្តែអ្នកស្រាវជ្រាវ និងអ្នកជំនួញផល-អនុផលព្រៃឈើ សត្វព្រៃបានធ្វើដំណើររុក រកផលនៃធនធានធម្មជាតិតាមដីគោកពីទីក្រុងព្រៃនគរឆ្លងកាត់តាម ខេត្តជាច្រើននៃប្រទេសវៀតណាម (ខេត្តដាក់ឡាក់ ដាក់មីល សុងប៊ែ ។ល។) ឆ្ពោះមកបណ្តា ខេត្តតំបន់កម្ពុជា ដូចជា មណ្ឌលគិរី រតនគិរី ក្រចេះ ។ល។

ក្រុមខ្លះទៀតនៃអ្នកជំនួញបារាំង-កម្ពុជាបានរុករកតំបន់ដីក្រហម ដើម្បីដាំដើមកៅស៊ូ ។ នៅឆ្នាំ ១៩១០ បារាំងបាននាំដើមកៅស៊ូមកដាំនៅតំបន់ព្រៃនប់ (ក្រុងព្រះសីហនុបច្ចុប្បន្ន) រួច បានពង្រីកផ្ទៃដីដាំជាបន្តបន្ទាប់នៅកម្ពុជា (ឃុន កក្កដា ២០០៥) ។ ការរក ឃើញតំបន់ដីក្រហម និងការពង្រីកផ្ទៃដីដាំកៅស៊ូនៅចំការឈើ ជប់ និងមេមត់ ក្នុងខេត្តកំពង់ចាមនៅទសវត្សឆ្នាំ ១៩៤០ និងដើម ទសវត្សឆ្នាំ ១៩៥០ គឺបានធ្វើឡើងនៅលើដីព្រៃឈើធម្មជាតិ និងសត្វព្រៃ (ហ៊ាន ឈាង ១៩៩៦) ។ គឺនៅក្នុងអំឡុងអភិវឌ្ឍន៍ ដំណាំ កៅស៊ូនេះហើយ ដែលកើតឡើងនូវ ការបរាជ័យសត្វព្រៃ (ខ្លា ដំរី ខ្លាឃ្មុំ និងសត្វផ្តល់សាច់ដ៏ពេញនិយមដទៃទៀតដូចជាឈ្នួស ប្រើស) ក្នុងទ្រង់ទ្រាយធំគួរឱ្យចាប់អារម្មណ៍ ។ នៅពេលនោះប្រជាពលរដ្ឋអរហសាទរនឹងការសំលាប់ខ្លា ណាស់ព្រោះទី១ ខ្លាស៊ីគោ ឬសត្វពាហនៈរបស់ពួកគេ ហើយសំខាន់ជាងគេគឺខ្លាខាំសំលាប់អ្នក ភូមិ (កូនក្មេង ឬស្ត្រី) ដែលនៅដាច់ស្រយាល (ហ៊ាន ឈាង ១៩៩៦) ។

ការបន្តដាំកៅស៊ូ និងការពង្រីកផ្ទៃដីដាំកៅស៊ូនៅតែបន្តរហូតមកដល់ពេលបច្ចុប្បន្ន បើ ទោះបីអាណាព្យាបាលបារាំងបានចាកចេញពីកម្ពុជាកាលពីឆ្នាំ ១៩៥៤ ហើយក៏ដោយ ។ ទិដ្ឋប្រក សង្គ្រោះនៅក្រៅតំបន់ការពារ និងនៅក្នុងតំបន់ការពារនៅតែរងការទម្រាន និងថយទំហំជា បណ្តើរៗដោយសារតែសម្មតភាពអភិវឌ្ឍន៍ និងការទាមទារដឹកសិកម្ម ។

តាមឯកសារនានាដែលបានចងក្រងអំពីការងារគ្រប់គ្រងវិស័យព្រៃឈើបានបង្ហាញឱ្យឃើ ញថា ព្រៃឈើនៅកម្ពុជាបានត្រូវចាប់ផ្តើមធ្វើចង្វាក់ការងារចាប់តាំងពីឆ្នាំ ១៩០១ មកម្ល៉េះ ។ ជា ការពិតដំណើរការគ្រប់គ្រងវិស័យនេះចាប់ផ្តើមឡើងដំបូងៗបានធ្វើឡើង តែលើការដកយកពន្ធ អាករពីអ្នកលក់ផលព្រៃឈើនៅទីផ្សារប៉ុណ្ណោះ ។ គេពុំបានគិតគូរដកពន្ធអាករពីការរកផល អនុផលព្រៃឈើនៅ ឯក្នុងព្រៃឈើសោះឡើយ ។ ការងារបច្ចេកទេសថែរក្សាព្រៃឈើនៅក្នុង តំបន់ព្រៃឈើក៏ពុំមានដែរក្នុងអំឡុងពេលដំបូងៗនៃការគ្រប់គ្រងព្រៃឈើ ។ តាមឯកសារដដែល ទាំងនោះទៀតបានបញ្ជាក់ថា ប្រជាស្រុកមានសិទ្ធិប្រើប្រាស់ព្រៃឈើ និងដីព្រៃឈើដោយពុំមាន ការឃាត់ឃាំងណាសោះឡើយ ។ ពួកគេអាចកាប់ឆ្ការដីព្រៃឈើសាងសង់លំនៅដ្ឋាន ឬដើម្បីមុខ ងារផ្សេងទៀតតាមចិត្តប៉ងប្រាថ្នា ។ ការងារដកពន្ធអាករនេះចេះតែមានការវិវត្តន៍ប្រែប្រួលជា រឿយៗតរៀងមក (ឡៅប៊ុនហាក់ ១៩៧២) ។ ការបរាជ័យសង្គ្រាមក្រីកាន់តែបើកចំហទៅទៀត ។ ប្រជាពលរដ្ឋប្រមូលផលសត្វព្រៃដើម្បីយកទៅធ្វើជាថ្នូរជាមួយនឹងសំពត់ ខោអាវជាមួយឈ្នួញ សំពៅចិន ឬឥណ្ឌូដោយសេរី ។

ក្នុងអំឡុងពេលដើមដំបូងនៃអាណាព្យាបាល (អាណានិគមនិយម) បារាំងពីឆ្នាំ ១៨៦៣ ដល់ ១៨៩៨ គេពុំទាន់ឃើញមានការគ្រប់គ្រងព្រៃឈើតឹងតែងនៅឡើយទេ ។ ប៉ុន្តែ បន្ទាប់ ពីមានការគ្រប់គ្រងព្រៃឈើឆ្នាំ ១៩០១ មកការរៀបចំជាបណ្តាញការងារគ្រប់គ្រងវិស័យនេះ បានកាន់តែមានភាពតឹងតែងឡើងៗ ។ ព្រមពេលនោះដែរ គេបានរៀបចំចងក្រងបណ្តាបទដ្ឋាន

នានាដើម្បីធ្វើការគ្រប់គ្រងវិស័យព្រៃឈើ^m ដែលហៅថាការគ្រប់គ្រងធនធានព្រៃឈើឱ្យមាន
និរន្តរភាព ។ គួរបញ្ជាក់ផងដែរថា លិខិតបទដ្ឋានទាំងនោះភាគ ច្រើនផ្ដោតទៅលើការគ្រប់គ្រង
ព្រៃឈើជារួមនៅឥណ្ឌូចិន (កម្ពុជា ឡាវ កូសាំងស៊ីន អាណាម និងតុងកីង) ។ ប្រទេសកូសាំង
ស៊ីន អាណាម និងតុងកីងបានក្លាយជាប្រទេសវៀតណាមចាប់តាំងពីឆ្នាំ ១៩៧៥ មក (សូមមើល
ផែនទី ២.១.១) ។ ក្នុងសម័យអាណាព្យាបាលបារាំង ឈើហ៊ុប និងផលិតផលព្រៃឈើភាគច្រើន
ត្រូវគេនាំចេញទៅបរទេសច្រើនជាងការប្រើប្រាស់ក្នុងស្រុក (Institut, 1970) នៃប្រទេសក្នុង
ឥណ្ឌូចិននេះ ។ ការធ្វើអាជីវកម្មឈើ និងអនុផលព្រៃឈើផ្សេងទៀត (ស្ទើរតែទាំងអស់) នៅ
ក្នុងប្រទេសកម្ពុជាក្នុងសម័យអាណាព្យាបាលបារាំង គឺត្រូវបានគេធ្វើឡើងដោយមានការអនុញ្ញាត
ពីតំណាងរដ្ឋាភិបាលបារាំងប្រចាំឥណ្ឌូចិន (Résident Supérieur de l' Indochine) ។ ដូច
គ្នានេះដែរ ធនធានសត្វព្រៃដែលរួមមានភ្នំក្រវាញ ស្បែក ឬស្លឹងខ្លា (ដូចជាខ្លាដំបង ជាដើម) ត្រូវ
បានឈ្នួញ ទាំងបារាំង ទាំងកម្ពុជាធ្វើការនាំចេញទៅបរទេសដូចជាប្រទេសចិន ឬជប៉ុន ជាដើម ។

មធ្យោបាយអាជីវកម្មឈើហ៊ុបនាសម័យអាណាព្យាបាលបារាំងគឺភាគច្រើនប្រកបដោយព
លកម្មមនុស្ស និងសត្វពាហនៈ រាប់តាំងពីរទេះក្របី ដីរី និងការបណ្ដែតក្បូន ។ ការកាត់ឈើ ក៏
ដោយសារកំលាំងពលកម្មមនុស្សដែរ គឺដោយពូថៅ ដឹង និងរណារដៃ ។ គេបានធ្វើការបណ្ដែត
ក្បូនឈើហ៊ុបចុះតាមព្រែកឆ្នាំង ស្ទឹងត្រង់ ចុះតាមទន្លេមេគង្គឆ្ពោះទៅភ្នំពេញ រួចទៅប្រទេស
កូសាំងស៊ីន (វៀតណាម ភាគខាងត្បូងសព្វថ្ងៃនេះ) និងនាំចេញទៅប្រទេសចិន ។ គួរបញ្ជាក់ផង
ដែរថា តាមឯកសារនានាដែលបន្សល់ទុកដោយបណ្ណាល័យ Centre des Archives d' outre
mer នាខេត្ត Aix En Provence ប្រទេសបារាំង គេបានធ្វើការនាំចេញមាឌឈើរាប់លាន

^m "វិស័យព្រៃឈើ" មានន័យថា "ព្រៃឈើ និងសត្វព្រៃ" ។

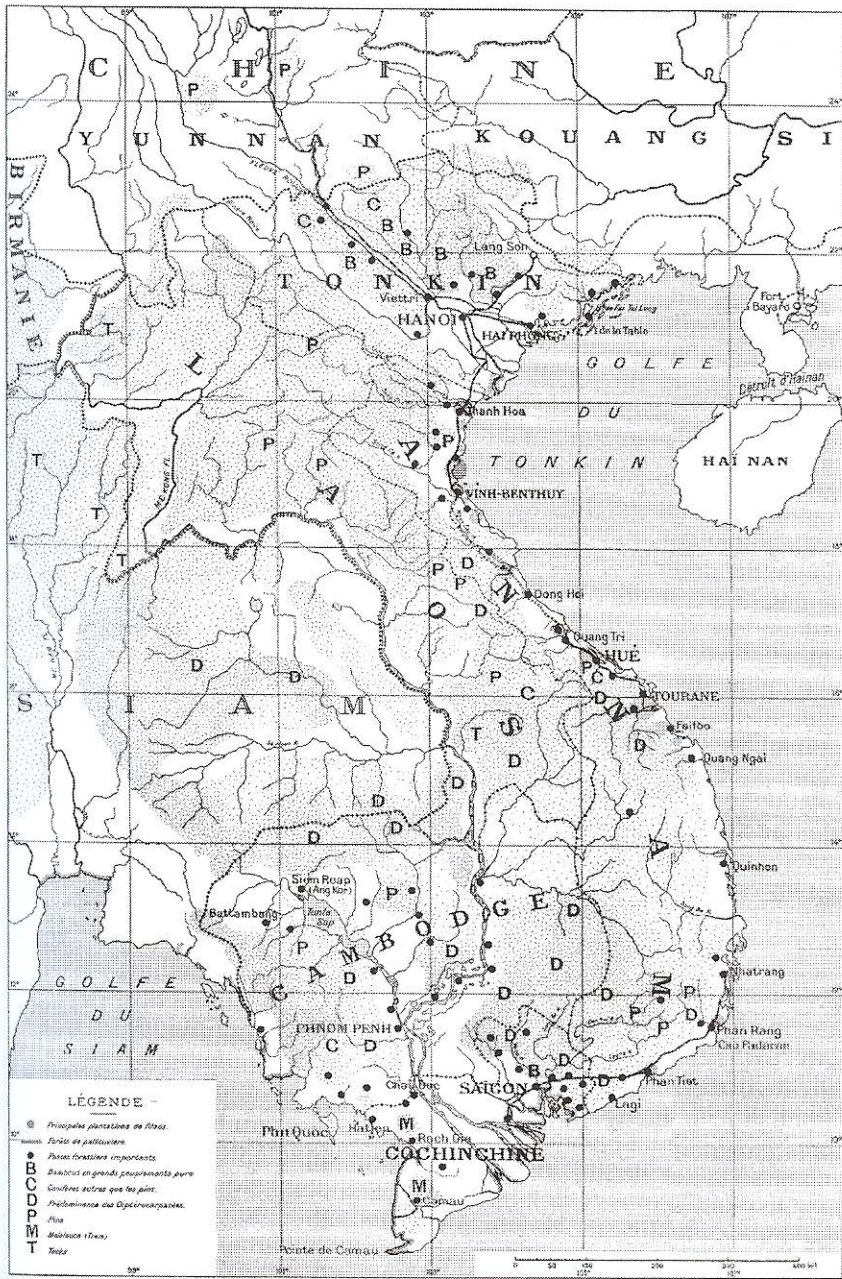
ការគ្រប់គ្រងវិស័យព្រៃឈើគឺការគ្រប់គ្រងព្រៃឈើ និងសត្វព្រៃ ។ ជាធម្មតា ការគ្រប់
គ្រងវិស័យព្រៃឈើនៅសម័យនោះគឺផ្ដោតជាសំខាន់ដល់ការប្រមូលផលឈើ អនុផលព្រៃឈើ និងសត្វព្រៃ ។

ម៉ែតត្រីគុណក្នុងមួយឆ្នាំៗពីប្រទេសកម្ពុជា ទោះជាការធ្វើអាជីវកម្មលើខាងលើនេះដោយពល
កម្មមនុស្ស និងសត្វពាហនៈក៏ដោយ ។ តំណភាពនៃការគ្រប់គ្រងព្រៃឈើរបៀបអាណាព្យាបាល
បារាំងបានបន្តនៅក្រោយសករាជបារាំងរហូតដល់ឆ្នាំ ១៩៧០ ។ នៅក្នុងអំឡុងទសវត្សឆ្នាំ
១៩៧០ ការគ្រប់គ្រងព្រៃឈើមិនមានរចនាសម្ព័ន្ធច្បាស់លាស់ទេព្រោះប្រទេសបានធ្លាក់ក្នុង
សង្គ្រាមក្នុងស្រុក និងសង្គ្រាមក្នុងតំបន់ ។ អំឡុងខែ មិនា ឆ្នាំ ១៩៧០ ដល់ មេសា ១៩៧៥ របប
សាធារណរដ្ឋខ្មែរបានគ្រប់គ្រងទីផ្សារឈើសំខាន់ៗ តែកងទ័ពរំដោះរបស់ខ្មែរក្រហមគ្រប់គ្រង
តំបន់ព្រៃឈើស្ទើរទាំងអស់រួមគ្នានឹងការកាប់ឈើលក់ដោយគ្មានក្បួនខ្នាត ។ លុះអំឡុងឆ្នាំ
១៩៧៥ ដល់ ១៩៧៩ មេដឹកនាំខ្មែរក្រហមបានគ្រប់គ្រងវិស័យព្រៃឈើទាំងមូល (ទាំងទីផ្សារ
ឈើ ទាំងតំបន់ព្រៃឈើ) ប៉ុន្តែគ្មានឯកសារអំពីរចនាសម្ព័ន្ធគ្រប់គ្រងព្រៃឈើទេ ។

CARTE FORESTIÈRE DE L'INDO-CHINE

dressée par M. HENRI GUIBIER

Inspecteur des Eaux et Forêts, Chef du Service forestier de l'Indo-Chine.



២.១.២ ឆ្នាំ ១៩៥០ ដល់ ១៩៧០ : ការចាក់ចាំបង្កប់រុងរឿងសត្វព្រៃ

ក្នុងដំណើរការកែលម្អប្រយោជន៍ពិធនធានធម្មជាតិសត្វព្រៃ និងព្រៃឈើរបស់ក្រុមធ្វើអាណានិគមបារាំង បារាំងបានប្រឹងប្រែង ប្រមូលផលទាំងនោះឱ្យច្រើនដែលអាចធ្វើបាន ។ ភ្នកដីរ ស្បែកខ្លាដំបង កុយរមាស ឬវត្តមានតម្លៃពិសេសព្រៃដទៃទៀតត្រូវបានបារាំង និងឈ្មួញក្នុងសម័យនោះប្រមូលយកដោយអស់ទំហឹង ។ កាយវិការដ៏គួរឱ្យកោតសរសើរនោះគឺ ការថែរក្សាពូជសត្វព្រៃ ។ ដោយមានសំពាធាតុក្រុមអ្នកវិទ្យាសាស្ត្រសត្វព្រៃបារាំង និងរដ្ឋាភិបាលក្រោមបង្គាប់បានបង្ខំចិត្តចាត់ទុកតំបន់ព្រៃឈើមួយចំនួនជា "ដែនបំរុងសត្វព្រៃ" ឬ "ឧទ្យានជាតិ" ។ តាមឯកសារលោក ហ្វីលីប ឡឺប៊ឺយ៉ុង (១៩៩២) បានបង្ហាញថាមានព្រៃបំរុងសត្វព្រៃចំនួន ១៧៣ កន្លែង ដែលជាគោលបំណងបំរុងទុកសំរាប់ផលព្រៃឈើ ឬធនធានសត្វព្រៃ ។ ប៉ុន្តែ តំបន់បំរុងសត្វព្រៃដែលមានឈ្មោះបោះសម្លេងជាងគេគឺ លំផាត់ គូលែនព្រហ្មទេពដែលមានគោលបំណងសំខាន់សំរាប់អភិរក្ស "គោព្រៃ" ។

២.១.៣ ពិសម័យ ១៩៧០ ដល់ បច្ចុប្បន្ន

ក្នុងរយៈពេលចលនាតស៊ូក្នុងអំឡុងឆ្នាំ ១៩៧០-១៩៧៥ មេដឹកនាំខ្មែរក្រហមបានបង្កើតក្រុមប្រមាញ់សត្វព្រៃដើម្បីផ្តាច់ផ្តង់សាច់ដល់ក្រុមកងឈ្នួប និងក្រុមសាមគ្គីជនបទ ។ មានអតីតព្រានប្រមាញ់ក្នុងជំនាន់នោះចំនួនបីនាក់នៅតំបន់ផ្សេងៗគ្នាគឺ លោក **ហម សុផល** - នៅខេត្តកំពង់ស្ពឺនាតំបន់ជួរភ្នំក្រវាញ លោក **សាត់ រោត** - នៅខេត្តស្ទឹងត្រែង និងលោក **យ៉ ង៉ុន** - នៅខេត្តរតនគិរី នាតំបន់ភូមិភាគឥសាន ដែលបានប្រឡូកក្នុងសកម្មភាពខាងលើ ។ លោកទាំងបីនាក់សុទ្ធតែបានចូលរួមក្នុងការធ្វើប្រមាញ់សត្វព្រៃយកសាច់ផ្តាច់ផ្តង់ក្រុមសាមគ្គីក្នុងសម័យតស៊ូខ្មែរក្រហម ។ គោលបំណងរបស់ក្រុមប្រមាញ់ផ្តាច់ផ្តង់សាច់សត្វព្រៃក្នុងរបបខ្មែរក្រហមឆ្នាំ ១៩៧៥-១៩៧៩ គឺផ្តោតទៅលើសាច់សត្វព្រៃជាគោលដៅដូចជា ដំរី ទន្សោង ខ្លឹម ប្រើស រមាំង ជ្រូកព្រៃ