

ដំណាំខ្នុរ (Jackfruit)



ដោយ ប៉កភីធីន វ៉ាយអាត់សឌី
បកប្រែថតចម្លងលើកទី 4

By Photpeechn Whayooathdee
Translation Copy No. 4
January 1997

ដំណាំខ្នុរ

មាតិការៀង	ទំព័រ
1. អ្នកណារំលឹករៀងខ្នុរ-ប្រវត្តិនៃដំណាំខ្នុរ	1
2. ខ្នុរគួរដាំបូមេ ?	3
3. ខ្នុរជាលើកហូបផ្លែប្រវត្តិសាស្ត្រ	7
4. ប្រភេទពូជខ្នុរសំខាន់	12
5. ការពង្រីកពូជខ្នុរ	26
6. ការដាំដំណាំខ្នុរក្នុងម៉ែការ	32
7. ការពាក់តែងមែក	39
8. ខ្នុរចូលចិត្តទឹក តែមិនធន់នឹងទឹកជក់ជាំបូស	42
9. ការដាក់ជីលើដំណាំខ្នុរ	46
10. ការថែរក្សាខ្នុរមុនពេលផ្តល់ផល	51
11. ខ្នុរចាប់ផ្តើមផ្តល់ផល	53
12. កត្តាចង្រៃលើដំណាំខ្នុរ	57
13. ការប្រមូលផល	63
14. ទីផ្សារ និងការប្រើប្រាស់ផលិតផលខ្នុរ	65

1. អ្នកណារំលឹករឿងខ្មែរប្រវត្តិនៃដំណាំខ្មែរ

ការពិតគ្រមមនុស្សនៅភាគកណ្តាលបានយកចិត្តទុកដាក់លើដំណាំ “ ខ្មែរ ” យូរមកហើយដែលជាប្រភពបន្តពូជលើនៅបាងកកតូច (បាងកកនួន) ជាប្រភព បន្តពូជលើផ្លែដែលធំបំផុតនៅពីមុននិងបច្ចុប្បន្ន ។ កន្លែងបន្តពូជខ្មែរនេះធ្វើការតែមកប្តូរពូជខ្មែរយូរមក ហើយក្រៅពីពូជលើហូបផ្លែប៉ុន្មានប្រភេទដែលគេចាប់អារម្មណ៍យ៉ាងខ្លាំង ពីមុនមកនោះអ្នកចំការបានរួមដៃជាមួយអ្នកបច្ចេកទេសស្រាវជ្រាវរកពូជលើផ្សេងៗទៀតជាគោលការណ៍ ។ បើមិនដូច្នោះទេអ្នកចំការមិនហ៊ឺហាជូនអ្នកបច្ចេកទេសឡើយ ហើយបើមិនតាមអ្នកបច្ចេកទេសមិនមែនជាទេវតាក៏ដោយក៏ល្អជាង ការចេះតែដាំទៅមិនដឹងហេតុផលដែរ ។

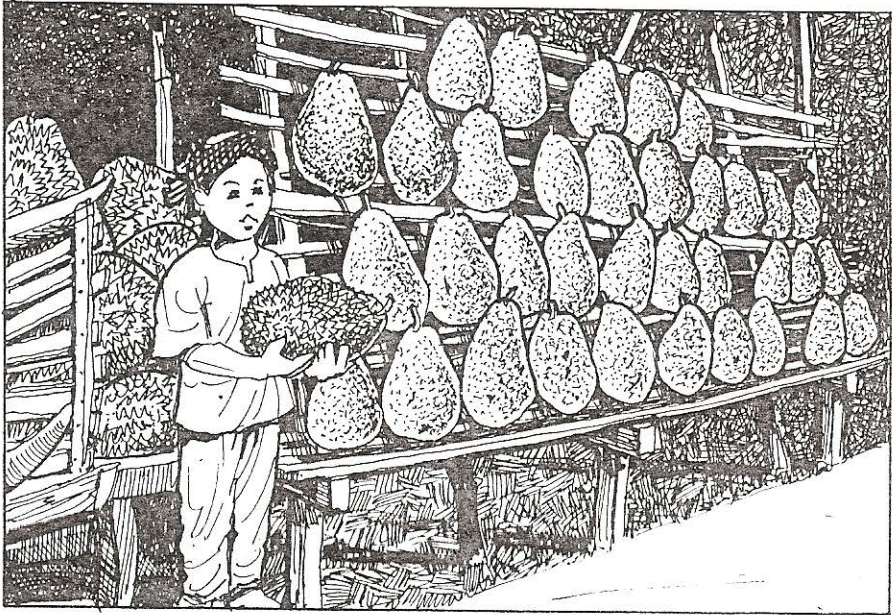
លុះអ្នកបច្ចេកទេសបានសិក្សាស្រាវជ្រាវ ហើយបង្កើនដំណើរប្រភេទណាមួយតាមការកំណត់របស់គេ ហើយបើមិនសិក្សាស្រាវជ្រាវលើហូបផ្លែប្រភេទផ្សេងៗទៀតរាល់តែគិតទៅមកនៅត្រឹមតែប៉ុន្មាន ប្រភេទនោះថ្ងៃណាមួយនឹងកើតមានបញ្ហាជាមិនខាន ។ ព្រោះចំនួនអ្នកដាំតែច្រើន ជាហេតុពិបាករកទីផ្សារសំរាប់លក់ផលិតផល ។

លើផ្លែផ្សេងៗបានត្រូវសិក្សាស្រាវជ្រាវ និងបង្កើនអោយដាំច្រើនគ្នា ទាំងលើផ្លែនៅក្នុងស្រុកនិងលើផ្លែមកពីប្រទេសផ្សេងៗ តែនៅសល់ខ្មែរដែលរក្ខតពិនិត្យពីអ្នកបច្ចេកទេស ។ យើងត្រូវទទួលជឿជាក់ថាអ្នកបច្ចេកទេសកសិកម្មមាននាទីសំខាន់ ដែលពញាក់ការយកចិត្តទុកដាក់មនុស្សទូទៅអោយដាំពូជតែមួយប្រភេទ ឃើញថាពូជមួយប្រភេទដែលអោយមនុស្សចាប់អារម្មណ៍ពេលអ្នកបច្ចេកទេសផ្តល់រឿងសំខាន់ព្រមទាំងសុំអោយដាំទាំង ស្វាយ ធួន ភាវម៉ាំ រៀវ ក្រូច ។ លើផ្លែទាំងនេះបានលេចមុខទៅដល់ថ្នាក់កំពូល ហើយក៏ ដោយសារការរួមដៃនិងគាំទ្រទាំងទ្រឹស្តីបច្ចេកទេសនិងការអនុវត្តន៍ ។

កាលពី ព.ស 2525 សាស្ត្រាចារ្យ ឌី ព្រមទាំង នៃយូឯកៀន នៃមហាវិទ្យាល័យក្សេត្រសាស្ត្របានប្រោកឡើងពញាក់ស្ទួរពីអោយមនុស្សងាកមកចាប់អារម្មណ៍ដំណាំខ្មែរ ដំណាក់ការដំបូងចាប់ផ្តើម

ស្វែងរកខ្នុរពូជល្អៗ ផ្លែធំ ភ្លែតក្រាស់ សាច់ច្រើន ស៊ីហើយឆ្ងាញ់យកមកសោកព្យងចិត្តមនុស្ស បន្ទាប់មកក៏បានខ្នុរល្អ នៅខេត្តព្រះវិហារ ឈ្មោះខ្នុរពូជ “ ហ្វាថាឡូម ” នៅចំការរបស់ស៊ីប៉ុង ឆ្លងថង ឃុំបានប្រាក់ ស្រុកមឿង ខេត្តព្រះវិហារ ។ ព័ត៌មាននេះបានចាត់ទុកជាកន្លែងចាប់ផ្តើម ជារូបរាងរៀងខ្នុរត្រៀមមក ។

គឺដោយជំហានដំបូងកាលពី ព.ស 2525 នេះហើយដែលមនុស្សម្នាផ្តើមចាប់អារម្មណ៍ និង ស្គាល់ពូជខ្នុរ “ ហ្វាថាឡូម ” បន្ទាប់មកមានពូជ “ ចាំប៉ៃប្រប ” ពូជ “ ដៃងរស្មី ” ពូជ “ អ៊ុច ” ។ រៀងខ្នុរពូជល្អទាំងនេះបានត្រូវផ្សព្វផ្សាយដល់អ្នកចំការនិងអ្នកចាប់អារម្មណ៍ ដាំជាបន្ត មករួមទាំងពូជខ្នុរ ដែលល្បីមកពីមុនដូចជា “ តាហួយ ” ពូជ “ បុនរិធាន ” និងពូជ “ ដៃងរស្មី ” ដែលជាពូជបានត្រូវជាប់ក្នុងចិត្តមនុស្សមុននឹងត្រូវពោះបង់ចោល ឬបំភ្លេចទៅ ។



2. ខ្មែរគួរដាំឫទេ ?

ដំណាំប្រភេទនេះសំរាប់អ្នកចំការដែលជឿជាក់ ហើយគេយកចិត្តទុកដាក់រក្សាទុកជាតែរវែង ៤ តែចំពោះកសិករដែលជឿនលឿន គេគិតរៀងបច្ចេកទេសជាមុន ហើយគេគិតថាកសិករដីទៃ ទៀតដាំឈើផ្លែអ្វីដែលមានតម្លៃ ហើយកសិករនោះធ្វើដូចម្តេចបានល្អ ៤ រីឯអ្នកចំការទូទៅដូចយើងរាល់គ្នាគ្រប់ៗរូបនោះត្រូវតែធ្វើទៅតាមសមត្ថភាពរបស់ខ្លួន ហើយបើមានចិត្តស្រឡាញ់ព្រំកំណើតនូវរៀងចំការនេះ ម្នាក់ៗត្រូវតែមានទំនាក់ទំនងជាមួយពួកអ្នកចំការដែលជឿជាក់ទាំងនោះ

ពាក្យសួរថា “ ខ្មែរគួរដាំឫទេ ? ” ត្រូវសួរថានរណាជាអ្នកដាំ ? បើអ្នកចំការនៅជនបទ ដាំមុខនេះគួរឆ្លើយបានថាត្រូវដាំដោយមានហេតុផលគឺ ៖

1. រុក្ខជាតិណាក៏ដោយអោយតែគេដាំត្រឹមតែមួយដង ហើយប្រមូលផលបានច្រើនសិបឆ្នាំក៏គួរតែដាំដូចនឹងធ្វើប្រាក់ចំណីការប្រាក់អញ្ចឹង ៤
2. រុក្ខជាតិណាក៏ដាំបាន ហើយចុះដើមទុនថែរក្សាពិតនៅតែបានទទួលផលរុក្ខជាតិនោះក៏គួរដាំដែរតែបើរុក្ខជាតិណាដែលត្រូវចំណាយថយវាយខ្ពស់ ហើយជុំសួរទទួលបានផលច្រើនក៏គួរកុំដាំ ៤ ដោយឡែកចំពោះដំណាំខ្មែរជាឈើផ្លែស្ទើរពុំបាច់ប្រើជីគីមីសោះក៏បានទទួលផលល្អ ៤
3. ផ្លែឈើដែលមានអាយុត្រូវបេះបានយូរអង្វែងរមែងគួរដាំជាងឈើផ្លែដែលចេញផ្លែ ហើយត្រូវបេះអស់ក្នុងពេលមួយជីវិត លុះផុតរួចត្រូវរង់ចាំឆ្នាំមុខទៀត ៤ តែបើខ្មែរគឺអាចបេះបណ្តាក់ បេះបានទាំងពី 3-7 ខែ (បេះបណ្តើរលក់បណ្តើរ) ៤
4. ឈើផ្លែប្រភេទណាក៏ដោយ ស្រេចតែអ្នកអាចផ្លាស់ប្តូរភោគសាស្ត្របានច្រើនយ៉ាងរមែងល្អជាងបរិភោគផ្លែទុំតែម្យ៉ាងគត់ដូចជាទៀប ញៀវ សាវម៉ាវ ធុរេន មង្គុត ៤ល៤ បើមិនចាស់និងមិនទុំគឺយកទៅបរិភោគមិនកើតសោះ ដោយឡែកចំពោះខ្មែរគឺអាចបរិភោគកើត

តាំងពីផ្ទៃខ្ចី ផ្ទៃចាស់ ផ្ទៃទុំ សូម្បីតែគ្រាប់ក៏បរិភោគកើតដែរ ហើយពេលទឹកគង់តែឆ្នៃ មិន
ចាញ់ឈើហូបផ្លែប្រភេទផ្សេងៗទៀត ។

- 5. ឈើផ្លែដើមធំពេលជាំ អាចបង្កើតប្រយោជន៍ដល់សភាពបរិយាកាសបានច្រើន ជួយ
បន្ថែមកសាងសភាពព្រៃឈើដែលប្រទេសយើងខ្វះខាត ។ ខ្នុរជាឈើប្រភេទដើមធំគ្រប់
ផ្នែករបស់ដើមអាចផ្តល់ប្រយោជន៍ដល់មនុស្ស និងសភាពបរិយាកាសបានយ៉ាងច្រើន ។
ការជាំដើមឈើធំដូចជាដើមខ្នុរត្រូវជាំឃ្លាតឆ្ងាយពីគ្នា ទើបអាចរកចំណូលបានច្រើនទៀតពី
ការជាំរុក្ខជាតិឆ្ពោះដីឡែងផ្សំ ។ លើសពីនេះសូម្បីតែការចិញ្ចឹមសត្វនៅក្នុងចំការក៏យើង
អាចធ្វើបានមែកឆាងសាខាសំរាប់ជុត ។

ការជាំរុក្ខជាតិចន្លោះជិត ហើយជាំរុក្ខជាតិបានតែម្យ៉ាងគត់ដឹកឡើងនោះអាចខូចជីវជាតិ
ធម្មជាតិ តែបើផ្ទៃដីដែលជាំដើមឈើធំ ហើយមានរុក្ខជាតិឆ្ពោះផងនោះគឺជាការបង្កើត
ធម្មជាតិបានយ៉ាងល្អ ។

- 6. បញ្ហាដែលអ្នកចំការជួបច្រើនគឺរឿងកម្លាំងការងារប្រមូលផល យើងយកមកគិតគណនា
មើលថាឈើផ្លែដូចជា សាម៉ាវ រៀវ អំពិលផ្លែមឬផ្លែឈើផ្សេងៗច្រើនប្រភេទទៀត
លុះដល់ពេលប្រមូលផលត្រូវប្រើមនុស្សចំនួនច្រើន បើមនុស្សនៅជិតខាងជាំឈើទាំងនោះ
តើនិងរកមនុស្សណាមកបេះប្រមូលផល ។ ឧទាហរណ៍ដូចជា សាម៉ាវ ពេលណាដល់រដូវ
កាលបេះផ្លែរកកម្លាំង ការងារពិបាក ហើយផ្ទៃខ្ពស់ខ្ពាន់ផ្លែលក់ស្ទើរថាយសំរាប់លក្ខណ៍
បេះមិនគ្រប់ផង តែចំពោះខ្លួនមិនមានបញ្ហាចំពោះរឿងនេះឡើយ ។

- 7. ឈើហូបផ្លែច្រើនប្រភេទធ្វើអោយការពិនិត្យគ្រប់គ្រងផលិតផលពិបាក ឬអាចចោរលួចក៏
មិនដឹងបញ្ហានេះពិតជាបញ្ហាធំព្រាកដ ដូចគ្នាការលះបង់ការងារធ្វើចំការបានច្រើនករណី
ណាស់ចំពោះខ្លួនពេលលួចពិបាកបន្តិចព្រោះផ្លែធំ ក្រៅពីនេះម្ចាស់ទៅពិនិត្យចំនួនផ្លែមួយ
ដើមៗបានងាយ ។ ឈើផ្លែច្រើនប្រភេទត្រូវជួលកម្មករប្រមូលផលដូចជា សាម៉ាវ មៀន

មួយថ្ងៃៗប្រើកម្មករ 10 នាក់បេះបើកម្មករស៊ីក្នុងមួយថ្ងៃ 5 គីឡូ បេះ 20 ថ្ងៃត្រូវជា 100 គីឡូនិងឃើញថាមានការខូចខាតផលិតផលទៅប៉ុណ្ណាតែខ្លួនពុំកើតករណីដូចនេះជាប់ខាត ។

8. ការពិតខ្លួននៅមានរឿងគួរចង់ដាំច្រើនថែមទៀត លោកអ្នកអានហើយល្បួងគិត ហើយ ប្រៀបធៀបនិងលើផ្លែផ្សេងៗ ដើម្បីជ្រើសរើសដូចជាខ្លួនមួយដីដាំបាន 25 ដើម ផ្តល់ ផលពេញទឹកក្នុងឆ្នាំ ទី 7-10 មធ្យមមួយដើមមាន 30-50 ផ្លែ ហើយទម្ងន់មួយផ្លែ 15 គីឡូ តម្លៃលក់មួយគីឡូ 3 ពាន់ ។

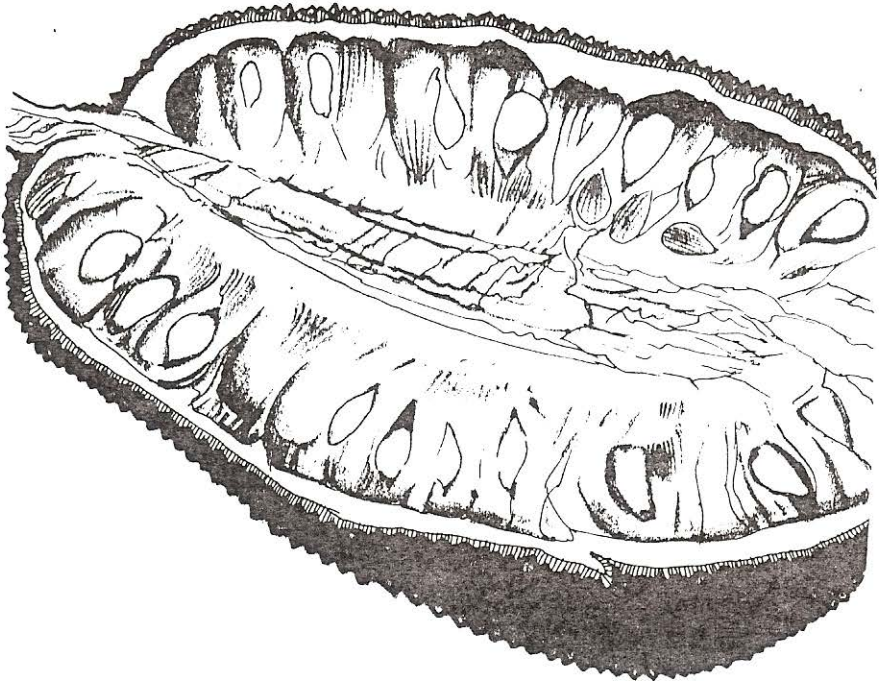
ផ្លែដីក្នុងមួយដី ទម្ងន់មធ្យមក្នុងមួយផ្លែ 15 គីឡូ និងបានប្រមាណ 11,250 - 15,000 គីឡូ តម្លៃមធ្យមក្នុងមួយគីឡូក្រាម 3 ពាន់ គិតជាប្រាក់ក្នុងមួយដីលក់បាន 33,750-45,000 ពាន់ ។

បើគួរលេខនេះនៅខ្ពស់ពេកយើងងាកមកមើលគួរលេខទាបៗ គឺលក់ខ្លួនចេញពីចំការត្រឹមតែមួយ គីឡូក្រាមមួយពាន់ យើងក៏គង់នៅមានចំណូលបានក្នុងមួយដីទាបជាង 11,250-15,000 ពាន់ ក្រៅពីនេះចំណូលបានពីការដាំរុក្ខជាតិឆ្ពោះរវាងដើមខ្លួននៅមិនទាន់បានគិតផង ។

គិតៗទៅខ្លួនជួយការប្រៀបនេះ បើគួរឈប់ដែលខ្ញុំគណនាហេតុនេះមិនសំខាន់ទេ ម៉ូស៊ី ម៉ូតូឈេះ របស់ “ ព្រះយ៉ាវីផែត ផុងសារិសុទ នាតិបតិ ” ដែលបានគណនាចំណូលពីខ្លួនមួយដីសរុប ចុះក្នុងសៀវភៅកសិកម្មច្បាប់ទី 6 ឆ្នាំទី 35 (ប្រមាណព.ស 2504) លោកបានរាយការណ៍លេខថា ខ្លួនក្នុងមួយដីដាំបាន 30 ដើមផ្តល់ផលក្នុងមួយដើមប្រមាណ 50 ផ្លែ (មួយដីបាន 1,500 ផ្លែ) លក់បានមួយផ្លែ 5 ពាន់ រួមជាប្រាក់ 7,500 ពាន់ ក្នុងមួយដីក្នុងមួយឆ្នាំ (តែក្នុងបច្ចុប្បន្នខ្លួន មួយផ្លែមិនទាបជាង 10 ពាន់ទេ) ។

កាលពី 25 ឆ្នាំមុនដាំខ្លួនបានមួយដី 7,500 ពាន់ចំណូលនៅពេលដឹងធ្វើត្រួតសម័យនេះ ច្រើនជាង “ព្រះយ៉ាវីផែតផុងសារិសុទនាតិបតិ” នៅសរសរចុងរដូវបច្ចុប្បន្ន ។

សិស្សដែលរកការមិនបានធ្វើ សុំណែនាំទៅអោយធ្វើចំការខ្ពុរឬនដប់រយះពេលដល់ 10 ឆ្នាំ
 លោកនិងមានអារម្មណ៍សប្បាយចិត្តច្រើន ជាងពួក ដែលធ្វើការងារទទួលប្រាក់ខែជាប្រាកដ
 ហើយក្នុងរវាងដែលខ្ពុរនៅមិនទាន់ផ្តល់ផលលោកនិងរកផលប្រយោជន៍ពិសិណាំឆ្លោះ
 បានយ៉ាងច្រើន បើ ធ្វើល្អជាងខ្ពុរនិងចេញផលទៅចិញ្ចឹមខ្លួនបាន ។



3. ខ្នុរជាឈើហូបផ្លែប្រវត្តិសាស្ត្រ

ចំការក្នុងស្រុកសុខោថៃបានបង្កើត ព្រៃស្លា ព្រៃម្លូ ព្រៃជួងក៏ច្រើន ព្រៃខ្នុរក៏ច្រើនស្វាយក៏មាន ច្រើននៅក្នុងស្រុកនេះពិនរណាជារួមជំរា ។

សេចក្តីខាងលើជាប្លាយមួយក្នុងបណ្តាសិលាចារិកពោលផល់រុក្ខជាតិក្រាំប្រភេទគឺ ស្លា ម្លូ ជួង ខ្នុរ ស្វាយ ប្រមប្រណមិនមែនជារឿងធម្មជាទេ ចំពោះរុក្ខជាតិពួកទាំងក្រាំប្រភេទនេះ ។ ខ្នុរដូចជា ស្លាល់ទូទៅទាំងអស់គ្នាតែសូមជ្រាបខ្នុរចែកចេញជាពីរប្រភេទធំៗគឺ ៖

1. ខ្នុរចំពាក់ : ជាខ្នុរដែលមានព្រៃប្រាស់ពណ៌លឿង ក្រហមពិចៗដូចជាផ្កាចំពាក់មាន ឈ្មោះវិទ្យាសាស្ត្រថា *Artocarpus champenden* និងរស់នៅភាគ ខាងត្បូងប្រទេសថៃ
2. ខ្នុរណាំង : ជាខ្នុរដែលមានឈ្មោះវិទ្យាសាស្ត្រ *Artocarpus integra* ឬ *Artocarpus integrifolia* ពេលទំនាច់ច្រើនរឹង ភាសាម៉ាលៃយូហៅថា ណាំងកាក់ ឃើញដូច្នោះទើបនាំគ្នាហៅថាខ្នុរណាំង

ជនជាតិម៉ាលៃយូចែកខ្នុរ ណាំង ចេញជាពីរជំពូកគឺ បើសាច់ណែន ស្រួយហៅថា ណាំងកាក់ បេលុបាំង ហើយបើប្រភេទសាច់ក្រាស់ ទន់ហៅថាណាំងកាក់បបរ ឬអ្នកស្រុកពិណាំងហៅថា “ ចំពាក់ជាក់ម៉ាន់ថង ” ។

ស្រុកថៃមានខ្នុរមួយប្រភេទទៀតពេលទុំហើយសាច់ ជ្រាយសំបកទន់ ហៅថាខ្នុរល្អិត ខ្នុរ ប្រភេទនេះនឹងជ្រាបជាមួយណាំងកាក់បបរ របស់ម៉ាលៃយូ ឬ ចំពាក់មាននឹងរបស់ពិណាំង បានទេដឹង ?

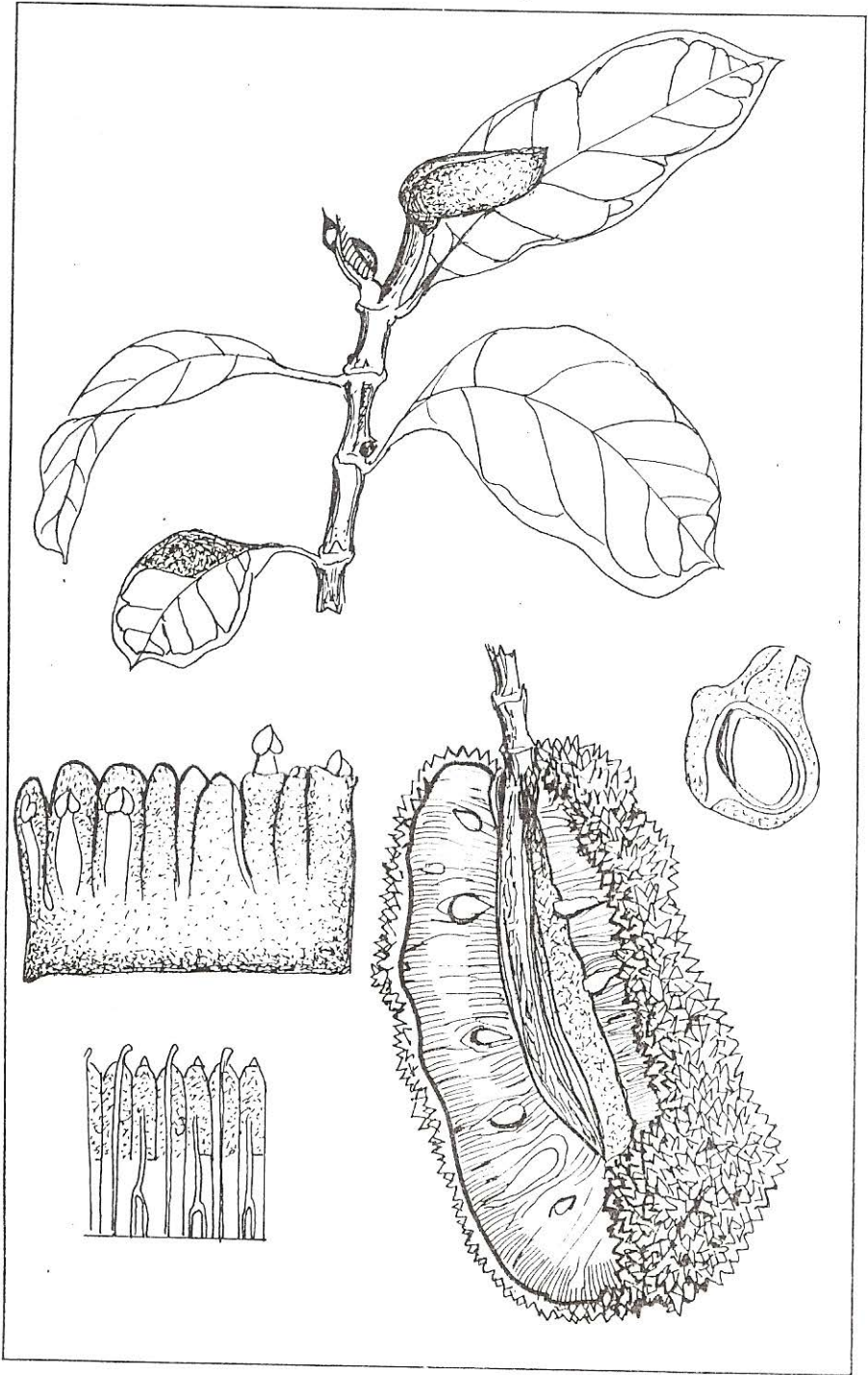
រឿងពូជខ្នុរនៅជុំទាន់ចប់ត្រឹមនេះទេ នៅមានសេចក្តីសរុបរបស់ ម៉ែរវ៉ាត់លេ ក្នុងសៀវភៅ
អក្សរភិនថានស័ក្តិបានសរសេរថា “ ខ្នុរ និងខ្នុរ ” តែជុំទាន់ មានពាក្យអត្ថាធិប្បាយក្រៅពី
នេះជួយគ្នាស្មានខ្លួនឯង ។

ក្នុងព.ស 2503 បានសរសេរទុកក្នុងសៀវភៅភស្តុភារថា មានពូជដូចគ្នា នេះដែល ភាគខាងត្បូង
ហៅថា “ ខ្នុរ ” នាយផុតសរសេរ តទុកថា ជាខ្នុរមួយប្រភេទក្នុងខណៈដែលមានផល
ផលនិងនៅក្នុងដី ហើយចំការនោះនិងបែកចេញពេលផ្លែទុំមានជ្រូកម្លប់ប្រើ ចេញមកពីក្នុង
ឃុំ និងសព្វល្អិតផ្សេងៗទៀតដែលរោម ម្ចាស់និងបានដឹងថាខ្នុរបានទុំ ហើយសន្យាទៅយកទៅ
ដឹកដីចេញហើយកាត់ទាំងផ្លែយកទៅបរិភោគ ។

ត្រូវប្តូរ បុណយ្យរត អ្នកដែលចាប់អារម្មណ៍ក្នុងរឿងដើមឈើសម័យនោះ (ប្រមាណ ព.ស
2503) ពោលថាជាខ្នុរធម្មតានោះឯង ព្រោះមានពូជមួយឈ្មោះពាតិនបានទទួលរបញ្ជាអោយដាំ
ទូនៅក្នុងដីភ្នំ ចំការអាំផន ។ល។ ចែកយកទៅដាំតាមចំការតាមតំបន់នោះនៅវត្តខេម៉ាជិតរាម ក៏
មានខ្នុរតាចិនមានដើមទាប ស្លឹករលើប ចុងទន់ ជាងស្លឹកវែងផ្លែក្នុងដី មានទឹកក្នុងក្លែបសាត់
ក្រាស់ពណ៌លឿងខ្ចី ហើយផ្លែមតិច ។

ក្រៅពីខ្នុរតាចិន ហើយមានខ្នុរពូជមួយដែលធ្លាប់និយាយថាជាខ្នុរមានឈ្មោះ “ តាបួយ ” ជាខ្នុរ
ណាមួយចំណុចចាំត្រូវដាំយកទៅប្រកួតបានទទួលរង្វាន់ទិមួយ ក្រៅពីនេះនៅមានដើមមួយទៀតដែល
ផុសសារសុខចិបពីដាំទុក ក្លែបមូលបន្តិចមានទឹកក្នុងក្លែបខ្លះ សាត់ពណ៌ចំពុំខ្ចី ជាខ្នុរ ពូជដូចគ្នា ។

ចំពោះខ្នុរក្នុងដីដែលបក្សខាងត្បូងហៅថា “ ខ្នុរ ” នោះបណ្ឌិត អាត់ ណាខនថាប មិនជឿថា
នៅជាអ្វីចឹងបានឡើយ ថែមទាំងអធិប្បាយរឿងការផ្សំពូជអោយស្តាប់ថាមានគំរូមកដូចជាសំបក
ដីក្រែងជាពូជមួយផ្សេងទៀតនៅស្រាប់តែមកហៅថាខ្នុរក្រៅពីនោះនៅមាន “ ខ្នុរសាំពាក់ឡ ”
មួយប្រភេទទៀតចាត់នៅក្នុងត្រកូលដូចគ្នាមានឈ្មោះ វិទ្យាសាស្ត្រថា *Artocarpus*
communis (ឬ *A. incisa*) ភាសាមាឡៃយូ ហៅថា “ កាក់ឡ ” ឬ “ កាក់ឡ ”
ភាសាឥណ្ឌូហៅថាខ្នុរ “ សាក់កិ ” ។



សេចក្តីសរុបទាក់ទងនឹងប្រវត្តិសាស្ត្រ រឿងខ្នុរនិយាយមកដូចខាងលើនេះខ្ញុំធ្លាប់អានជួបក្នុង សៀវភៅ “រុក្ខជាតិនិងសត្វដែលចាប់អារម្មណ៍” សរសេរដោយឈ្មោះ “ ឆ.ស ” (សៀវភៅ មកពីហោរាវិទ្យាល័យក្សេត្រសាស្ត្របាងខែងបោះពុម្ព ឆ.ស 2503-2505 បើខ្ញុំថាមិនខុស) ។

ឈ្មោះខ្នុរ តែមិនហៅដូចគ្នាទេភាគកណ្តាលហៅថា “ ខ្នុរ ” ភាគខាងជើងហៅថា “ ម៉ាក់នុន ” ភាគខាងកើតឆៀងខាងជើងហៅថា “ ប័កមាទ ” ភាគខាងត្បូងហៅថា “ នុន ” (ពាក្យនេះ ហើយអាចហៅ ខនជួរខាងត្បូង) ម៉ាំឡើយហៅថា “ ណាំងកា ” ចិនហៅ ថា “ ហាំងកា ” ភាសាអង់គ្លេសហៅថា “ Jack-fruit ” ភាសាឡាតាំងហៅថា *Artocapus integra* (Thunb.) Merr. ។

ផលប្រយោជន៍របស់ខ្នុរក្រៅពីទទួលបានផ្លែខ្លី ទុំ ហើយដើមខ្នុរអាចធ្វើអ្វីៗផ្សេងៗ ដូចជាខ្លឹមខ្នុរ យកទៅស្ទូរយកទឹកជ្រលក់ក្រណាត់ ហើយដែលពិសេសទៀតគឺដើមខ្នុរគេនិយមធ្វើជ្រៀងឥន្ទ្រី មួយប្រភេទគឺ តាឃេ ព្រោះតាឃេដែលល្អបំផុតត្រូវបានធ្វើពីដើមខ្នុរ ។

ជា ផ្លែឈើដែលធំ បំផុតក្នុងបណ្តាឈើប្រភេទផ្សេងៗក្នុងលោកនេះក៏ថាបានច្រើនទើបហៅថា “ Jack-fruit ” ក្នុងបច្ចុប្បន្ន ដែលយើងបែងខ្នុរជាបីក្រុមផ្សេងគ្នាគឺ ៖

ខ្នុរណាំង ប្រទះច្រើនបំផុតលក្ខណៈទូទៅមានសំបកស្ងួត មានភ្លែបច្រើនមានភ្លែបជាប់គ្នា និង ស្ពុលកណ្តាល ហើយម្យ៉ាងទៀតភ្លែបនៅជាប់ សំបកយ៉ាងជាប់រវាងរវាងភ្លែបស្ងួត ឬស្រួយ ពណ៌រវាងរវាងមានទាំងពណ៌ស លឿងខ្លី លឿងចាស់ និងពណ៌កំប៉ៅ ភាគច្រើនពណ៌រវាងរវាង ជ្រាំងច្រើនជាពណ៌ដូចគ្នាតែមានខ្លះដូចគ្នា ឯពណ៌ផ្សេងៗគ្នាពណ៌សាច់ភ្លែបដែលមាននៅក្នុងក្រប នេះគឺពណ៌លឿងចាស់ និងពណ៌កំប៉ៅ ។

លក្ខណៈខ្នុរណាំងដែលល្អ គឺលក្ខណៈផ្លែមូលវែង ស្ពុលឬជ្រាំងកណ្តាលវែងតូចភ្លែបក្រាស់ពណ៌ លឿង ឬចំប៉ៅក៏បាន

ខ្នុរណាំងសាច់ពណ៌ លឿង សាច់វែងក្រាស់ជាងណាំងពណ៌កំប៉ា សាច់ភ្លែតស្រួយហើយស្ងួតល្អ
សាច់ភ្លែតស្ងួតមិនជ្រាយ ខ្នុរណាំង សាច់ពណ៌លឿងពេលស៊ី ក្លិនជាប់ច្រមុះ ។

ក្រុមខ្នុរល្អ ជាទូទៅបើផ្លែមិនទុំ មើលទៅដូចខ្នុរណាំង តែពេលទុំបន្លានិងសំបកផ្លែទន់ ។ បើ
យកម្រាមដៃសង្កត់ចុះទៅលើសំបកផ្លែចុះទៅដល់សាច់ ហើយជ្រាំងទន់ស្ងួតភ្លែតមិនក្រាស់
ហើយមិនធំរស់ជាតិផ្អែមមានក្លិនខ្លាំងជាងខ្នុរណាំង ។ គេមិននិយមដាំព្រៃគ្រាប់គួរយកបណ្តុះ
ធ្វើជាដើម ។

ក្រុមខ្នុរចំប៉ាជាក់ ប្រទះច្រើនបំផុតភាគខាងត្បូង ដើម ស្អិត ផ្លែ ស្រដៀងខ្នុរណាំងណាស់
ផ្លែធ្ងន់ជាងខ្នុរ ផ្លែវែងបន្លាយផ្លែធ្ងន់ សំបកស្លើង មានភ្លែតតិច (ពេលទុំស្ទើរពុំមានជម្រៅ) ។
ពេលទុំសំបកហែកបានស្រួលភ្លែតជាប់គ្នានិងជ្រាំងមិនណែន ភ្លែតមិនពោងជាប់និងសំបកពេល
ពុះរបេះសំបកចេញសំបកនិងភ្លែតចែកចេញពីគ្នាសាច់ជ្រាយបន្តិច រស់ជាតិផ្អែម ក្រអូបណាស់
អាចយកជម្រាំងទៅជ្រលក់ម្សៅចៀនស្រដៀងទៅនិងចេកចៀន ផ្តល់ផ្លែលើក្នុងដើមនិមួយៗ
និយមបរិភោគនៅភាគខាងត្បូង ។

ក្នុងខ្នុរបីក្រុម ដូចបានរៀបរាប់នោះ ខ្នុរណាំងជាសេដ្ឋកិច្ចទូលំទូលាយក្នុងខណៈដែលចំប៉ាជាក់
ជាខ្នុរសេដ្ឋកិច្ចភាគខាងត្បូងរហូតមក ។

4. ប្រភេទពូជខ្នុរសំខាន់

លោក ស៊ិនថន ប៊ុនណុតុក ធ្លាប់បាននិយាយថា ខ្នុរដែលល្អ ពេលណាស៊ីតូលទៅក្នុងកំពង់ក ហើយមានក្រិនត្រូវបដិចផ្កា ម៉ុនថាវី ចេញមកតាមច្រមុះ ហើយតទៅកាលណារកពូជខ្នុរដ៏ស្ងួតអោយយល់ថាជា “ខ្នុរណាំង” ដែលមានច្រើនពូជ ផ្សេងៗគ្នាខ្នុរពូជ “តាបួយ” ។

សូម្បីជាមានពូជខ្នុរពូជរួមជំនាន់រួមសម័យនិងពូជ “តាបួយ” ក៏ដោយក៏មានច្រើនពូជច្រើនផ្សេងជា “ពូជតាមិន” តែពូជទាំងនេះស្ទើរសាបសូន្យអស់ទៅហើយ ឬអាចមានលំអាននិងលក្ខណៈអោយប្រាកដច្បាស់លាស់ពិបាក និងបានគង់វង្ស “ពូជតាបួយ” ត្រឹមតែមួយពូជដែលជាខ្នុរពូជពិបាកណាស់ដែលគង់វង្សនៅវេហ្វេត មកដល់បច្ចុប្បន្ន ហើយពូជពមកក្លាយជាពូជផ្សេងៗច្រើនសន្លឹក ចំពោះពូជតាបួយដែលដាំនៅក្នុងខេត្តប្រាជិនបូរី មកបណ្តុះគ្រាប់ហើយក្លាយជាពូជ “ហ្វាចាបូម” ដែលពូជនេះបច្ចុប្បន្នកំពង់ គេស្គាល់ច្រើន ។

សេចក្តីសរុបអស់ពូជខ្នុរតាបួយនោះនៅទំនាស់ច្បាស់លាស់ បានរកដែលពេញកំពុងកំណើតពីមហានិម បណ្តាក់ថាយកពូជមកពិគ្រោះ 8 តំបន់កំពង់ក ខេត្តរាជបូណាថនៈបូរី បានអាយុប្រមាណ 60 ឆ្នាំ ឈ្មោះលើមហាវៃស្លឹកដីហើយប្រាសរំលើប ស្លឹកពិបាកណាស់ពេញបណ្តុះបណ្តូកប៉ុណ្ណោះ ។

លក្ខណៈផ្លែរាងជាព្រឡម្លិចត្រាំ ស្រដៀងទៅនិងប្តាក់បារាំង មានផ្លែច្រើនពី 20 - 80 ផ្លែ ក្នុងមួយដើម បើផ្សំហេសរជាប់បានល្អនិងពុំមានកំណិតកំព្រៃវិធីស្មើគ្នា គ្រប់ជ្រុងជ្រោយបន្ទាត់ តាមល្បែងមធ្យម ផ្លែបស្ចុតស្រួយ គ្រាប់តូច ជ្រាំងវែងចន្លឹម ហើយជាពូជខ្នុរដែលធន់និងដីអាស៊ីដបានល្អ ។

តែគោលសេចក្តីរបស់ គុណវិស្វត បានអះអាងថាខ្នុរជាចៅតាបួយ (ម្ចាស់ដើម) បានអះអាងថាដើមមុនជាដើមពូជហៅថា ចំប៉ាំងកំពែភាគច្រើនហៅថាជាខ្នុរតាបួយតាមឈ្មោះម្ចាស់ខ្នុរដែល

មានភ្នែកនិងជម្រកាំងពណ៌ចំប៉ី មិនមែនពណ៌លឿង រស់ជាតិផ្អែមតែមិនខ្លាំងទេ បើចិញ្ចឹមផ្នែក
ទល់ចាស់ផ្នែកច្រើនបែក បើមិនចាស់ជម្រកាំងពណ៌ស ហើយបច្ចុប្បន្នខ្លួនពូជនេះគុណវិស្វតបាន
ប្រាប់ថាអតិបាកណាស់ ។

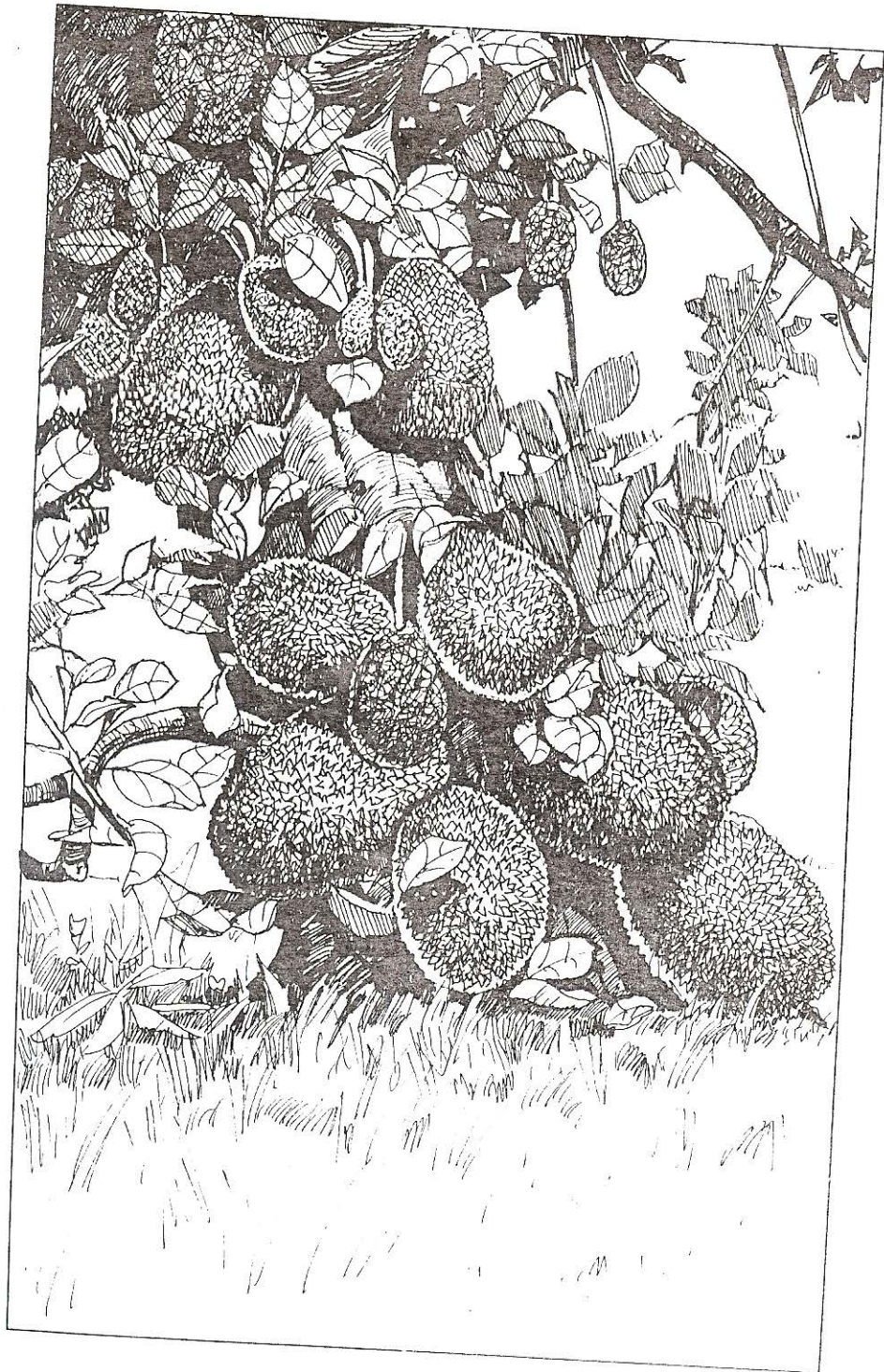
តែជាពេលដែលជាគួរសង្កេតថាប្រវត្តិខ្លួនពូជតាបូយនេះលោក រាត់ណាខនសាវ៉ា (អះអាងតាម
អ្នកប្រើឈ្មោះថ្មីថា ឆ.ស ក្នុងសៀវភៅវត្តជាតិនិងសត្វ) ជាក់លាក់ថាជាខ្លួនណាមួយពណ៌ចំប៉ីដែល
ឈ្មោះប្រកាន់បានថាជើមជាខ្លួនតាបូយ ជាខ្លួនណាមួយសាច់ពណ៌ចំប៉ី ធម្មកបណ្តុះគ្រាប់ ហើយ
ក្លាយជាពូជខ្លួនណាមួយលឿង ហើយសាច់ពណ៌លឿងជាសាច់ពណ៌ចំប៉ី ហើយក្លាយជាពណ៌
លឿងទៀត ទោះជាយ៉ាងណាក៏ដោយខ្លួនតាបូយដែលអះអាងនិងមិនមានដើមពូជដែលល្អមក
បានក្នុងពេលបច្ចុប្បន្នសុទ្ធតែសាច់ពណ៌លឿងទាំងអស់នោះទេ នៅពុំទាន់ប្រាកដថាតាបូយដែល
ដាំឲ្យនេះមានសាច់ពណ៌ ចំប៉ីសល់នៅឯណាទៀតខ្លះ ។

ខ្លួនពូជហ្វូថាឡុម

កាលប្រមាណ 65 ឆ្នាំដែលកន្លងផុតទៅ ខុនផ្កុងចិនភក្តី យល់ថាជាដើមត្រកូល “សារិកាភូតិ”
គ្រានោះខុនផ្កុងបានយកខ្លួនតាបូយពីបាងកក ហើយយល់ថាយកមកពីបាងកកតូចទៅដាំផ្ទះនៅ
ខេត្តត្រាជិនបូរី ដោយប្រើគ្រាប់ចំនួនច្រើន តែមានពីរដើមមិនដូចដើមមុន (តាបូយ) ។

មានមួយដើមនៅក្នុងចំការមានលក្ខណៈដូចខ្លួនតាបូយផ្នែកមូលធំដូចបាល់ទាត់ភ្នែកប្រាស់ តែមាន
ភ្នែកពណ៌លឿងជំនួសពណ៌ចំប៉ីដូចដើមមុនផ្នែកតាបូយ ដើមនោះពេលផ្លែគ្រាប់ច្រើនដុះពាំងពី
ពេលផ្លែទុំធ្វើអោយក្លិនមិនល្អភាពផ្អែមថយចុះដើមនេះហៅថា “ហ្វូថាឡុមដើមក្នុង” ព្រោះ
អាស្រ័យក្នុងចំការភាគខាងឦសាន ។

មួយដើមទៀតគឺ “ហ្វូថាឡុមដើមក្រៅ” បច្ចុប្បន្នពេលនិយាយដល់ខ្លួនពូជហ្វូថាឡុមជាទូទៅ
មានន័យដល់ហ្វូថាឡុមដើមមានលក្ខណៈច្បាស់ ណាស់គឺភ្នែកមានពណ៌លឿង រូបរាងផ្លែដូចស៊ីត



(ពាក្យបណ្តឹង) ផ្តល់ ប្រាក់ រលដាច់ផ្តែមធ្យម ភាពផ្តែមខ្ពស់ស្រុយមធ្យម ឬរលដាច់ ផ្តែមមិនថាផ្តែមធ្យម ឬផ្តែមផ្តែមប្រាក់ ហើយចំណែកមានប្រាក់មធ្យម ។

សម័យនោះខ្មែរត្រូវអ្នកដាំស្រូវលើ ខ្មែរដើមនេះក៏ដូចគ្នាមានផ្តែមកតាំងពីរដូវក្តៅរហូតដល់ស្រូវ ហើយនៅមិនទាន់មាននណាទៅកាត់យកមកស៊ីឡើយ ផ្តែមក៏ឡើងទៅជាស្រូវរាល់ថ្ងៃ មាន នៅយប់មួយស្រូវធ្លាក់យ៉ាងខ្លាំង មានព្រះបង្គំខ្លាំងបង្អួរ តែខ្លាំងល្មមធ្វើអោយខ្មែរនោះរលដាច់ មកបាន ខណៈដែលរលដាច់មកដីនោះផ្តែមខ្មែរដែលពុំបានបេះនោះរលដាច់ឡើងធ្លាក់ប៉ះដីដូចជា សម្លេងបាវធ្លាក់ មនុស្សដែលបានឮយល់ថាជាសម្លេងផ្តែមរលដាច់ តែពេលភ្ញាក់ព្រឹកឡើងម្ចាស់ទៅ ជួបផ្តែមខ្មែរពេញដី ផ្តែមបែកខ្ទេច ទើបដឹងថាសម្លេងយប់មិញជាសម្លេងខ្មែរធ្លាក់ដីសោះ ។ ដូច្នេះហើយទើបមិនដាក់ឈ្មោះថាខ្មែរពូជ “ ហ្វូថាឡុម ” ។ ខ្មែរហ្វូថាឡុមជាខ្មែរដែលត្រូវ ប្រាក់មានប្រាក់មធ្យមផ្តែម ហើយជាខ្មែរពូជច្នៃជាងពូជផ្សេងៗផ្តល់ផលមិនច្រើនទេ ។

កាលពី ៧.ស 2484 អ្នកធំនៅតំបន់បាងក្រាក់ ធ្លាប់យកពូជខ្មែរនេះបញ្ជូលចូលប្រកួតនៅឯ បាងកក ក្នុងពិធីបុណ្យពូជមង្គលនៅវាល ។ ផ្តែមខ្មែរ 36 គីឡូក្រាម ប្រាក់ដីបានទទួលរង្វាន់ទី មួយពីលោកចមលផ្តែម ភិក្ខុសរស្រ្តាម ជាមាសមួយបន្ទះរាប់ថាជាខ្មែរល្អយូរយារមកហើយ ។

ពូជខ្មែរថងសុតថៃ

អំពីការពារជានិច្ចដែលរីកចំរើន និងគុណសម្បត្តិល្អរបស់ពូជខ្មែរនេះសេចក្តីគួរចង់ដាំមានច្រើន ជាងពូជហ្វូថាឡុម ។

ពូជហ្វូថាឡុមនោះពិតជាល្អបំផុតចំពោះអ្នកស៊ី ព្រោះត្រូវផ្តែមក្រាស់តែមិនសូវផ្តែម ផលផល ក្នុងមួយដើមនោះមិនល្អៗ “ ថងសុត ថៃ ” ទេ ដោយខ្មែរពូជថងសុតថៃនោះមានផ្តែមច្រើនជាង សាច់ក្រាស់អាចបង្កប់និងហ្វូថាឡុមបានដូចគ្នា ពេលដែលហ្វូថាឡុម ផ្តល់ផលមិនសូវ បានច្រើនរលដាច់ “ ថងសុតថៃ ” ផ្តល់ផលច្រើនជាងផ្តល់ចំណូលអោយដើមនិមួយៗមិនទាបជាង មួយពាន់ពាតទេ មិនធ្លាប់ខាតសោះក្នុងមួយឆ្នាំៗ ។

លក្ខណៈប្រចាំពូជ ថតសុព្រៃ ដែលលេចឆ្នោ គឺមានផ្លែច្រើន ក្លែងប្រាស់ (វែងប្រាស់ពិតជាង ហ្វូថាឡូមបន្តិចបន្តួច) សាច់ក្លែងពណ៌លឿងចាស់ ស្រួយ ផ្អែមអន់ជាង ហ្វូថូមបន្តិចបន្តួច គ្រាប់ពូជ សំបកស្លើង ជ្រាំងពិត ស្លឹកចាប់មើលប្រាស់ដៃពិតៗ ស្លឹកមិន មូលដូច ហ្វូថាឡូម ផ្លែមូលសមគួរ ។ លោក គ្រូពិគ្គណ បានផ្តល់ទទួលរង្វាន់ការប្រកួតខ្ពស់ស្ទើររាល់ឆ្នាំ ចម្លង ប្រមាណ 8 - 29 គីឡូក្រាម ។

ពូជចំប៉ែក

ខ្ពុននេះមានក្លែងពណ៌លឿង និងពណ៌ចំប៉ែកអោយចង់បរិភោគបើកានបើពូជពណ៌ហើយអនុសា ភាគច្រើននិយមបរិភោគពណ៌ចំប៉ែកច្រើនជាង តែខ្ពុនក្លែងពណ៌ចំប៉ែកមានពិត យើងនិងបើពូជបាន ថាអ្នកជំនួញប្រមូលខ្ពុនក្លែងពណ៌លឿងពាក់ភាគច្រើនមួយឆ្នាំៗរកស៊ីក្លែងពណ៌ចំប៉ែក បានពុំសូវញឹក ញាប់ទេ ។

ប្រវត្តិខ្ពុនពូជនេះបន្តឈ្មោះមកពីពូជតាបួយដោយត្រង់តែក្លាយពីពូជ មកពីការបណ្តុះគ្រាប់របស់ ហ្វូថាឡូមដើមក្រៅជាចៅតាបួយ និងបើពូជបានថាខ្ពុននេះមកពីពូជក្លែងលឿង “ ហ្វូថាឡូម ” មកជាពណ៌ចំប៉ែក ដូចពូជតាបួយដើមមុនម្តងទៀត ។

លក្ខណៈប្រចាំពូជជាខ្ពុនក្លែងពណ៌ចំប៉ែក សាច់ក្លែងមិនប្រាស់ តែក៏មិនស្លើង ពូជពណ៌ចំប៉ែកនោះ ក្លែងប្រាស់ទប់ទល់និងពូជពណ៌លឿងមិនបាន លក្ខណៈលេចច្បាស់គឺសាច់ស្រួយផ្អែមធ្លាញ់សារ និងពូជឈ្មោះ សូម្បីទីបេះទុកច្រើនថ្ងៃសាច់ក៏មិនជ្រាយអាចទុកបានយូរជាងពូជផ្សេងៗទៀត ។

ផ្លែច្រើនមធ្យម ស្លឹករលើបពណ៌ខៀវចាស់ ចុងស្លឹកស្រួច ផ្លែមិនសូវមូល លក្ខណៈផ្លែមិនព័ ភាគច្រើនរាងផ្លែមិនល្អ ។

ច្រង់ទ្រាយដើមទាបជាងខ្ពុនពូជផ្សេងៗរាងជាំចន្លោះ 6 x 6 ឬ 7 x 7 ម៉ែត្របាន ។

បើយកខ្មុរៈទាំងចំពូជ និងក្លែបអោយជ្រើសរើសតាមរសជាតិចូលចិត្តរបស់មនុស្សទូទៅ និងជ្រើសរើសយកពណ៌ចំប៉ាំមុន ចំប៉ាំស្រួយ ផ្លែម មធ្យម មិនផ្លែមខ្លាំង តែវាមិនសំខាន់ណាស់ទេ ពេលច្បាស់ដែលស្រួយឆ្ងាញ់ សន្មតថាលោកបរិភោគខ្មុរៈហ្វូម្យាបានកន្លះគីឡូ តែបើខ្មុរៈចំប៉ាំក្របលោកនិងបរិភោគបានច្រើនជាង ។

ពូជខ្មុរៈ អ៊ីថរខៀវ ថរដេង ថរចំប៉ាំ

ក្នុងចំណោមឈ្មោះខ្មុរៈច្រើនសន្លឹកសន្លាប់ គេរើសយក “ហ្វូម្យា” តែបើតាមរូបរាងពណ៌សណ្ឋានប្លែក ហើយគេត្រូវការគួរជ្រើសរើសពូជ “អ៊ីថរ” លោកឃើញខ្មុរៈគិតថាយកមានន័យថា ចូលចិត្តទៅហើយ ។

ប្រវត្តិពូជនេះកើតមក គឺក្លាយមកពីពូជ “តាបូយ” ប៉ុន្តែក្លាយមកស្ទើរស្មើពូជបាត់ទៅ ហើយពូជរបស់តាបូយផ្លែមូល ឬពូជអ៊ីថរវិញក្លាយជាផ្លែវែងប៉ុន្តែវាត្រឡប់មកជាផ្លែខ្លីវិញ ព្រោះកាលណាបំបែកពូជទៅគឺផ្នែកនៃផ្លែទៅ ។

ខ្មុរៈពូជអ៊ីថរ មានពូជ “អ៊ីថរក្រហម” មានសំបកពណ៌ក្រហម ឬពណ៌ស្ករចាស់ “អ៊ីថរពណ៌ខៀវ” មានសំបកពណ៌ខៀវពេលទុំនៅតែមានពណ៌ខៀវ “អ៊ីថរចំប៉ាំ” មានសំបកខៀវ ក្លែបពណ៌ចំប៉ាំ ក្លែបរបស់អ៊ីថរក្រហម និងអ៊ីថរមានពណ៌លឿង ។

ជាខ្មុរៈផ្លែវែង ក្លែបវែង សាច់រលើបក្រាស់ ស្រួយ ប៉ុន្តែអ៊ីថរខៀវ ក្លែបខ្លី មានរសជាតិពូជជាងអ៊ីថរចំប៉ាំនិងអ៊ីថរក្រហម កាលណាបើប្រៀបធៀបជាមួយពូជផ្សេងៗណាមួយរបស់ក្លែបរស់ជាតិភាពផ្អែមនោះធន់និងពូជផ្សេងៗមិនបានល្អ ។ តែបើធ្វើការកាត់តែងមែកអោយស្រទន្ធនិងបានទទួលផលច្រើនដើមអាយុ 7-8 ឆ្នាំ អោយផលរហូតដល់ 40 ផ្លែ ទំហំវែង ធម្មន់ប្រមាណ 10 គីឡូក្រាម ក្នុងមួយផ្លែជាពូជដែលផ្តល់ផលបានយ៉ាងឆាប់រហ័ស ហើយអាយុកាន់តែបានវិវត្តតែផ្លែច្រើនដែរ ។

ពូជខ្មែរដៃវង់ស្និ

ខ្មែរគ្រប់ពូជដែលបាននិយាយមកនោះ ជាពូជដែលជាចំការនាយ ស៊ីប៉ង នៅខេត្ត ប្រាជិនបូរី តែ ពូជដៃវង់ស្និនេះមានដើមពូជនៅខេត្តត្រាត ។

ឆ្នាំ 2509 លោក ប៊ី ដែលធ្វើការនៅស្ថានីយ៍ពិសោធន៍រុក្ខជាតិចំការនៅបាងកកកូច ទៅតមែក 10 មែក ពូជនៅប្រាសាទយកមកដាំ ហើយពង្រីកពូជតមក មហានិម បានទិញមកមួយមែកតម្លៃ 150 បាត ហើយបានបង្កើនពូជមកដាំនិងលក់ តែត្រូវទឹកលេច ដើមធំប៉មអស់ក្នុង ព.ស 2518-2519 សព្វវិញដើមពូជតែមានអ្នកនាំយកទៅដាំ និងបញ្ជូនទៅមហាវិទ្យាល័យ លេបៀម៉ែដើមនោះឈ្មោះ “ ខ្មែរពូជដៃវង់ ” សាច់ ភ្នែកប្រាស់ស្រួយពណ៌ចំកាំ ។

ខ្មែរពូជខុនវិធាន

ដើមពូជនៅជាប់ផ្ទះ ខុនប្រាក់យួនត្រង់ថេប បានប្រគល់អោយលោក វិធាន ជាប្រធាន បច្ចេកទេសស្ថានីយ៍ពិសោធន៍រុក្ខជាតិចំការបាងកកកូច ក្នុងសម័យនោះជាអ្នកនាំមែកចេញលក់ ហើយផ្សព្វផ្សាយដល់ប្រជាជនរហូតដល់បានឈ្មោះថាខ្មែរខុនវិធានតែអ្នកខ្លះហៅថា “ ខុនវិធាន ” ខ្មែរនេះចង្អៀតបន្តិចត្រង់ទងធ្លាងខ្លី មានភ្នែកពណ៌ចំកាំ សាច់ប្រាស់សមគួរតែសាច់មិនស្រួយ ។

ធ្លាប់សាកសួរអាចារ្យ ខ្លងនៃ ប្រធានស្ថានីយ៍វិទ្យាសាស្ត្រភ្នំពេញដល់ខ្មែរពូជនេះដឹងថា មានភាពល្អ លេចច្បាស់ល្មមប្រើ គឺភ្នែកពណ៌ចំកាំ បច្ចុប្បន្ន ខ្មែរពូជនេះជាទិនិយម របស់ស្រុកភ្នំពេញ តែមនុស្សម្តងៗនេះមិនហៅឈ្មោះថា “ ខុនវិធាន ” ទេត្រឡប់ទៅហៅឈ្មោះថា “ ខ្មែរខុនស្និ ” ព្រោះបាន ដាំទុកបង្កើនរបស់ខុនស្និ កាលពិច្រើនឆ្នាំមុនមក ទោះជាផ្លាស់ស្រុក ភ្នំពេញក៏ ហៅ ជាប់មាត់ថា “ ខ្មែរខុនស្និ ” របស់មនុស្សម្តងៗនោះ ។

ខ្មុរៈជូនចិត្ត

បានមកពីការបណ្តុះបណ្តាលគ្រាប់ពូជដើមខ្មុរដែលបានដាំ 30 ឆ្នាំមកហើយ ដើមពូជសាច់លឿង (បាត់ពូជ ទៅហើយ) ពេលនាំទៅដាំនៅត្រូវក ប៉ាកថ បានដើមពូជចេញមកផ្លែធំបានយកមកប្រកួតបាន លេខមួយ បានរង្វាន់ 200 កាតណាយចិត្តកុក “ ប្លាស់ ” ធ្លាប់មានមកលើវារូបដែលស្គាល់ចិត្តកុក មកលូតដំបូនទៅមិនរួចត្រូវរកគោលទៅក្នុងព្រៃស្មៅ ។ បច្ចុប្បន្នជុះនៅទីនោះចង់ទ្រាំនឹងទឹកបានល្អ បណ្តុះគ្រាប់ ហើយក្លាយពូជអស់ សាច់ក្រាស់ ស្រួយ ស្ងួត ឆ្អែបពណ៌លឿង រសជាតិល្អ ជ្រវាំង លឿងសាច់សបន្តិច ទងវែងគ្រាប់មិនធំប៉ុន្មានទេ ទងផ្លែដូចស៊ីតក្រើនផ្លែជាចង្កោម សំបកខ្សែវ លឿងពេលនៅខ្ចី តែពេលចាស់ទំលំបកលឿងខ្សែវ ស្លឹកមិនបូលហើយមិនឆ្ងាត់ព្រិញ ។ ជាខ្មុរ សាច់ក្រាស់ល្មមសមគួរ តែក្រាស់និងឆ្ងាញ់ទប់និងខ្មុរខាងក្រាជិនមិនបាន ។

ខ្មុរក្នុង ឬខ្មុរចង្កោម

“ ចង្កោម ” យ៉ាងពិតត្រូវមានផ្លែធំ ចេញផ្លែពីទងតែមួយដោយហេតុនេះ ហើយចង្កោមមួយៗ ត្រូវមានយ៉ាងពិតពីរផ្លែឡើងទៅ ។ យើងឃើញខ្មុរចេញផ្លែពីទងតែមួយមានគាំងពីមួយទៅបួន ផ្លែ តែចំពោះ “ ខ្មុរចង្កោម ” នោះមួយចង្កោមក្រើនមានផ្លែក្រើនជាងបួនផ្លែ ឡើងទៅ គឺចង្កោមមួយៗមានប្រមាណ 5-10 ផ្លែ ពេលចេញផ្លែជាចង្កោមនរណាឃើញមិនបានគិត ក៏ហៅថាខ្មុរចង្កោម ។

ខ្មុរចង្កោមផ្លែមិនធំ ហើយផ្លែនីមួយៗក្នុងចង្កោមមានខ្នាតមធ្យមប្រហាក់ប្រហែលគ្នាណាស់ ។ ខ្នាតរបស់ផ្លែមួយប្រមាណ 2-4 គីឡូ ខ្មុរចង្កោមគួរចាប់អារម្មណ៍ថាសាច់ល្អ ផ្លែធូររនែង រណោងផ្លែមួយៗបេះសាច់បានមួយបានបរិភោគម្នាក់អស់មិនពិបាកពុំមានបញ្ហាក្នុងការលក់ជូរ ។

លក្ខណៈខ្មុរចង្កោម ពេលបានទៅឃើញបរិភោគហើយសាកសួរសេចក្តីសរុបពិធម្មោះគ្រូបានចៅ និងដឹងថាលក្ខណៈដើមក៏មិនប្លែកពីខ្មុរណាទំទូទៅ ប៉ុន្មាន ចេញផ្លែជាចង្កោមៗប្រមាណ 4 - 10 ផ្លែមួយប្រមាណ 2-4 គីឡូក្រាម លក្ខណៈផ្លែមូលជួរកាល់ បន្តមិនវែងហើយមិនញឹកពេក

សំបកមិនក្រាស់ តែក៏មិនស្ទើងដូចខ្នុរល្អិត ពេលផ្ទៃចាស់អាចស៊ីបានសំបកមិនស្ងួតពេកទេហោក
ចេញបានស្រួលជាងខ្នុរណាមួយសំបកពុំសូវមានជ័រ សូម្បីតែពេលកាត់មកពីដើមថ្មីៗក៏ដោយ ហើយ
បើទុកចោលមួយយប់ពេលពុះចេញស្ទើរពុំមានជ័រ ឬមានជ័រតិចណាស់ បេះភ្លែតចេញពីសំបក
និងស្ងួតបានស្រួល ជ្រាំងតិច ឬស្ទើរពុំមានជ្រាំងសោះ ។ សាច់ភ្លែតមានពណ៌ចំប៉ៅសាច់ស្ងួត
ស្រួយឆ្ងាញ់ ពេលចាស់លើដើមយកមកបានដោយមិនចាំបាច់បន្តិ តែរសជាតិផ្អែមណាមួយដូចជា
អ្នកចូលចិត្តបែបនេះទទួលមិនខុសចិត្តឡើយ ពេលបានបរិភោគខ្នុរចង្កោមតែបើយកមកបន្លិវិត
តែជិត្តិរសជាតិផ្អែមបែបខ្នុរណាមួយពណ៌ចំប៉ៅទូទៅ ។ សាច់ភ្លែតប្រាប់កាលណាជ្រៀមនិងខ្នាត
របស់ផ្លែ គឺសមល្មមគ្នាពណ៌រស់និងថាសាច់ស្ទើរក៏មិនកើតព្រោះផ្លែខ្នាតប៉ុណ្ណឹង តែបើទៅ
ប្រៀបធៀបនឹងផ្លែខ្នុរណាមួយតំបន់ភ្នំពេញបែបនេះចូលមិនបានឡើយ ។

គ្រូប៉ាន់ទៅប្រាប់ថាដើមនិរុយៗធ្លាប់ផ្តល់ផ្លែបានប្រមាណ 200 ផ្លែ និងរយះពេលកាន់ផ្លែ
ប្រមូលផលបានព្រមៗគ្នា និងខ្នុរណាមួយទៅគឺ ផ្តើមបេះផ្លែ បានចាប់ពីខែ កុម្ភៈ សីហា រាជធានី
កាលពីខែសីហា ព.ស 2527 ខ្ញុំធ្លាប់យកខ្នុរចង្កោមពីការព្រ ប៉ាន់ទៅ ទៅឃោមអាចារ្យ
ឌីប្រម ភ្នំមើល លោកប្រាប់ថាមានគុណសម្បត្តិមួយបែបទៀតដែលមិនគួរអោយស្អប់ ។

បុគ្គលិកដែលបាននាំខ្ញុំទៅមើលខ្នុរចង្កោម ឯការព្រប៉ាន់ទៅជាមនុស្សដំបូងគឺ “លោកសឹងនៃ”
ខណៈនោះលោកជាអ្នកបច្ចេកទេស ការិយាល័យកសិកម្មខេត្តក្រចេះប្រជុំបុគ្គលិកនេះបានដឹង
ថា គ្រូប៉ាន់ទៅជំរុំកងទុកខ្លះហើយ ល្អមណ៍អោយលោកដែលជាអ្នកចាប់អារម្មណ៍ ។

ពូជស្រាលសំបកផ្អែម

“ ខ្នុរពូជស្រាលសំបកផ្អែម ” ជាខ្នុរណាមួយមានឈ្មោះ ស្រុកលាក់ម៉ែ ដែលអាចារ្យ ឌីប្រមនាំមក
ភ្ជាប់ពូជអោយស្គាល់ ។ ខ្នុរពូជស្រាលសំបកផ្អែម បានត្រូវហៅឈ្មោះតាមនេះចាប់ពីគ្រានោះ
មក ខ្នុរពូជនេះមានពូជគួរអោយចាប់អារម្មណ៍ច្រើនយ៉ាងមិនថាលក្ខណៈផ្លែ ដែលមូល រសជាតិ
ផ្អែម ផ្លែច្រើន ហើយចំណុចសំខាន់ៗគឺទាំងភ្លែតនិងជ្រាំងរហូតទៅដល់សំបកមានរសជាតិផ្អែម
ផ្លែមិនធំហើយមិនធ្ងន់ពេក សូម្បីយើងមិនដែលទទួលបានសំបកខ្នុរទេ តែខ្នុរដែលមានសំបក

ផ្អែម ជ្រាំងផ្អែម និងភ្លែបផ្អែមចាត់ជាខ្នុរលក្ខណៈពិសេសដែលគួរចង់តាមទៅមើលអោយហើញ
ច្បាស់ ។

ស្រុកលើកម៉ែ ជាស្រុកថ្មីក្រោយពីចែកញែកចេញពីស្រុក ឡាំងសួន ស្រុកនេះជាសាខាស្រុកដែល
តាំងនៅស្រុកលើកម៉ែឆ្ងាយពីខេត្តប្រមាណ 80 គីឡូម៉ែត្រ ប្រជាកសិករក្នុងស្រុកប្រកបរបរដាំ
ខាងការធ្វើចំការផ្លែឈើ ចំការកាហ្វេ និងចំការកៅស៊ូភាគច្រើន ។

ចំការខ្នុរដែលមានឈ្មោះនៅក្នុងរឿងខ្នុរពូជស្រាលសំបកផ្អែម នោះជាចំការក្នុងខេត្តលើកម៉ែ
ម្ចាស់ចំការឈ្មោះ ចំរិត ឆ្ងាយពីស្រុក 3-4 គីឡូម៉ែត្រ ដោយផ្ទះរបស់លោកនៅត្រង់គីឡូលេខ
82 ចន្លោះស្រុកឡាំងសួន និងស្រុកឡាក់ម៉ែនៅជាប់ចំណោមផ្ទះមានបាយធុំប្រាប់ថាជា ស្ថានីយ៍
លាក់ពូជខ្នុរ ។

ប្រមាណឆ្នាំ ព.ស 2500 លោកមានភូមិកំណើតនៅកោះសមុយ បានធ្វើដំណើរមករុករានកន្លែង
ថ្មីបានទិញដីមួយកន្លែង ហើយដីនោះមានខ្នុរមួយដើម ដឹងថាមានអាយុប្រមាណ 8 ខែ ខ្នុរដើម
នោះជាខ្នុរដែលគេយកមកពីខេត្តផ្សេងៗមិនច្បាស់ ពេលនាំមកក៏ប្រាប់ថាជាខ្នុរពូជល្អ ហើយ
ចែកចាយគ្រាប់ខ្នុរចំនួនបីគ្រាប់អោយអ្នកភូមិជិតជិតយកទៅដាំ ។ តែខ្នុរដែលនាំទៅដាំបានរស់តែ
មួយដើមខ្នុរដែលលោកលូនយកមកដាំចំការរបស់លោកសិទ្ធ ។ តមកកន្លែងនោះបានចែកលក់
អោយលោកចំរិត ខណៈនោះខ្នុរដើមនេះមានអាយុ 8 ខែហើយ ។

លុះដឹងថាខ្នុរដើមនោះជាខ្នុរពូជល្អ លោកបានយកចិត្តទុកដាក់ជាពិសេសអាយុប្រមាណពីរឆ្នាំកន្លះ
ខ្នុរទើបចាប់អោយផ្លែ ពេលខ្នុរនោះទុំបាននាំមកពុះមើលហើញថាគ្មានជ័រ ហើយខាងក្នុងមាន
ពណ៌លឿងលាយក្រហម មិនថាភ្លែបជ្រាំង រហូតដល់សំបក ។ បានពិសោធន៍ភ្នាក់គ្រប់ផ្នែក
ឃើញថាអាចទទួលបានទាំងអស់ ក្រោយពីនោះឆ្នាំតមកលោកចាប់ផ្តើមពង្រីកពូជដោយនាំ
គ្រាប់ខ្នុរដើមពូជចំនួនពីរផ្នែកពង្រីកពូជមានចំនួនប្រមាណ 300 ដើម ដោយដាំនៅកន្លែង
ដដែល តមកគេបានសង់ផ្លូវកាត់ដីលោកខ្នុរត្រូវនៅប្រមាណ 70 ដើម ។

ខ្មែរដែលដាំទឹកដោយគ្រាប់អាយុប្រមាណពីរឆ្នាំកន្លះ ក៏ផ្ដើមផ្តល់ផលប្រមាណ 10 ដើមពុះអាយុ
ប្រមាណ 4 ឆ្នាំ ខ្មែរផ្តល់ផលទាំងអស់ តែមានខ្មែរដែលនៅរក្សាគុណសម្បត្តិត្រឹមតែ 4 ដើម
ប៉ុណ្ណោះ ហើយក្រៅពី 4 ដើមលោកបានចាប់ផ្ដើមបណ្តុះពូជដោយគ្រាប់ចេញលក់តាមរបៀប
ផ្សេងៗមកប្រមាណ 10 ឆ្នាំហើយចាំមនុស្សដែលចង់បានខ្មែរខ្លះមិនបានល្អខ្លះណាយគ្នា សម័យ
នោះលោកបានសិក្សាទាក់ទងបច្ចេកទេសតមែក មកទើបចាប់ផ្ដើមតមែកខ្មែរចេញលក់ពីបួនដើម
មុនដើម្បីតមែកដាំជាដើមមេពូជចំនួន 60 ដើម ហើយបានតមែកលក់មកដល់បច្ចុប្បន្ន 4

ខ្មែរដែលបានរៀបរាប់ប្រវត្តិមក និងអនុញ្ញាតិអោយអ្នកជិតខាងបានពិសោធន៍ភ្នាក់មើលពីបង្កងបាន
ដាក់ឈ្មោះឡើងដោយប្រកាន់យកលក្ខណៈដែលជាខ្មែរស្រាល ហើយគ្រប់ផ្នែកអាចទទួលបាន
បានទើបហៅឈ្មោះនៅក្នុងពេលនោះថាខ្មែរពូជស្រាលសំបកផ្អែម ហើយបានស្គាល់ក្នុងរង្វង់អ្នក
ដាំខ្មែរទូទៅ 4 ឆមកខាងការិយាល័យកសិកម្មខេត្តបានសុំអោយប្តូរឈ្មោះពីខ្មែរ “ពូជស្រាលសំបក
ផ្អែម” មកជាពូជស្រាលលក់ម៉ែ ដើម្បីអោយកើតប្រវត្តិរបស់ស្រុកដែលជាចំណុចផ្ដើមដែលមាន
អាយុច្រើនជាង 30 ឆ្នាំ ក៏មាននៅកន្លែងដើមគ្រាន់តែទ្រុឌខ្មោមទៅតាមការវេលានិងអាយុ
ប៉ុណ្ណោះ 4

ដូចបានរៀបរាប់ ហើយលំដាប់ផ្ដើមដំបូងការបន្តពូជខ្មែរនេះបានផ្ដើមមកពីគ្រាប់ ហើយមានខ្មែរ
ដែលនៅរក្សាគុណៈដើមត្រឹមតែបួនដើម ខ្មែរទាំងបួនដើមនោះអោយឈ្មោះថាខ្មែរពូជស្រាល
លក់ម៉ែដូចគ្នា តែចំពោះបួនដើមនេះផ្អែមនិងមានរសជាតិដូចគ្នា ចំណែកផ្លែមានលក្ខណៈវែង
ដើមខ្លះមានផ្លែមូលដើមខ្លះពុំមានបន្លា មានត្រឹមតែបន្តិចបន្តួច ដើមខ្លះផ្លែធំ ហើយមានបន្លា
មានត្រឹមតែបន្តិចបន្តួច បើមិនមានបន្លានោះលោកបានអោយយោបល់ថាខ្មែរបួន ដើមនោះ
វែងបានជាពីរពួក គឺពួកស្លឹកល្អិត និងពួកស្លឹកធំ ពួកស្លឹកល្អិតនៅរក្សាគុណៈផ្លែ ស្រដៀងនិងផ្លែ
មេច្រើន ខណៈដែលខ្មែរពួកស្លឹកធំមានលក្ខណៈផ្លែបែកគ្នាពីដើមមេខ្មែរពីដើមមេដែលសំបកផ្លែ
មានបន្លាបន្តិចបន្តួចក្នុងបន្លាស្រួចមានផ្លែមូលស្រដៀងបាល់ទាត់ 4

ខ្មុរមិនមានជ័រ

ចូរមិនមានបន្ទា ខ្មុរមិនមានជ័រ ដោយខ្សែពូជហើយមិនគួរនិងមាន គឺចូរមិន បើមិនមានបន្ទា
វាមិនគួរហៅថាចូរមិន ហើយខ្មុរមិនមានជ័រក៏មិនគួរហៅខ្មុរ តែចំពោះចូរមិននោះគេធ្វើអោយ
វាមិនមានបន្ទាបានហើយដោយការកាត់បន្ទាចេញពាំងពីផ្លែខ្លីៗ ចំណែកខ្មុរមិនមានជ័រនៅមិនទាន់
ធ្លាប់ បើញផ្ទាល់និងភ្នែកខ្លួនឯង ។ ត្រឹមតែនិយាយអោយគេស្តាប់ខ្លួនឯងដែលធ្លាប់នាំទៅមើល
ចំការអ្នកផាន់ចងដាំ ហើយយើងយល់ថាគ្មានជ័រសោះ ក៏ពិបាកនិយាយព្រោះពិតៗ ហើយមាន
ជ័រមិនពិតតែជ័រមិនស្អិតខ្លាំង ហើយពេលទុកចោលប្រមាណ 4-5 ម៉ោងជ័រនិងរលូរចេញពិត ។

ពិតមែនហើយខ្មុរមិនមានជ័រ តែគួរជឿថាខ្មុរតែងតែមានជ័រមួយ ពូជខ្មុរដែលនិយាយអ្នកទាំង
នោះជាពូជខ្មុរដែលបានជ្រើសរើសអ្នក
ហើយព្រមទទួលបានអ្នកថាជាពូជខ្មុរដែលមានគុណសម្បត្តិ តែមួយ ពោលគឺពូជពូជដៃវែងតែមិន
មែនជាពូជដែលពូជបំផុត រកពូជផ្សេងផ្សេងមិនបាននោះទេ ។ តែការពេញពេញចាប់អារម្មណ៍
ជ្រើសរកពូជពូជពិតផ្លែផ្សេងៗ យើងនឹងទទួលបានការត្រូវមានពូជខ្មុរថ្មីៗទៀតត្រឹមមិនចាញ់ពូជ
ស្វាយពូជចូរមិនឡើយ ព្រោះខ្មុរដែលដាំពីគ្រាប់នោះពាំងឈ្មោះថ្មីស្ទើរបានគ្រប់ដើមបណ្តាលពី
ក្លាយពូជភាគត្រឹមលើកលែងតែដើមមេព្រាកដប៉ុណ្ណោះ តែឱកាសនេះពិតណាស់ ។

សេចក្តីពិចារណាជ្រើសរើសពូជខ្មុរក្នុងភូមិស្រុក យើងនៅប្រកាន់គោលការប្រកួតទាំងអស់មិន
បានព្រោះការប្រកួតមិនអាចគ្រប់ដណ្តប់បានសព្វ ដូច្នោះដើមពូជជ្រើសរើសដែលល្អ ព្រៅពី
បញ្ហាផ្សេងខ្លះរស់ជាពិគុណភាពភ្លែត ហើយផ្លែត្រឹមរបស់ដើមនោះៗជារឿងសំខាន់ណាស់
បើបានជ្រើសរើសពូជដែលមានអាយុរវាង 7 - 10 ឆ្នាំបានរិតតែពូជ ។ ព្រៅពីអាយុ 7 ឆ្នាំឡើង
ទៅយើងអាចនិយាយថាផ្តល់ផ្លែបានពេញចំក្នុងមួយដើម ហើយក្នុងមួយឆ្នាំ គួរបាន 25 ផ្លែ ក្នុង
មួយដើមយ៉ាងពិត ហើយផ្លែនីមួយៗមានទម្ងន់បច្ចុប្បន្នមិនទាបជាង 7 គីឡូក្រាម ។ ដើមខ្លះអាច
អោយផលតែម្តងតែដើមខ្លះផ្តល់ផលពីរដងក្នុងមួយឆ្នាំៗ គួរជ្រើសរើសដើមដែលផ្តល់ផលតាម
គល់ ឬមែកធំៗ ។ ដើមខ្លះអោយផលតាមមែកលើៗនោះផ្លែមិនសូវល្អ ហើយផ្លែទាំងនោះគឺ
ពូជៗ ។ ដើមដែលចេញផ្លែតាមគល់ និងមែកធំៗអ្នកដកវាយការប្រកួតនោះគេមិនបានជ្រោតដល់

រឿងនេះ ហើយគណៈកម្មាធិការសំរេចចិត្តដោយមិនបានជ្រាបថាខ្មែរដែលសំរេចអោយរងនូវ
មូលធិតៗនោះផ្ទៃច្រើន ឬមត់ជានាទីដែលពួកគេគួរពិពិធានណាជ្រើសរើស ។ តាមដែលសង្កេត
មកឃើញខ្លួនពួកក្នុងក្រុមខ្មែរណាមួយ សាច់ភ្លែត ពណ៌លឿងនោះច្រើនមានស្លឹកដំ ហើយស្លឹក
ច្រើនរលីង ស្លឹករលីង ទ្រនុងស្លឹក លោតត្បាត ស្លឹករាងបូលរន្ធដិត ពណ៌ខៀវកាត់ ស្លឹកក្រាស់
ដើមពុំសូវរលីង បែកមែកជាងសាខាគ្មានរបៀប មានផ្លែមូល មូលកណ្តុប ហើយវែង បន្ទាត់
ហើយញាតតិគ្នាទៅពេលចាស់ ។

ចំណែកខ្លួនពួកក្នុងក្រុមខ្មែរណាមួយ សាច់ភ្លែតពណ៌ចំប៉ី ច្រើនមានស្លឹកតូចជាងស្លឹកក្តោបរន្ធដិត
ទ្រនុងស្លឹកមិនត្បាស់ស្នូលសរសៃ ស្លឹកមិន មានរបៀប ស្លឹកវែង ចុងស្លឹកស្រួច ដើមខ្លះ
ស្លឹកក្រាស់ដៃ តែដើមខ្លះស្លឹករលីងមិនត្រាស់ដៃក៏មានខ្លះដូចគ្នា សំបកដើមរលីងជាងខ្មែរណាមួយ
សាច់លឿង ដើមរាងខ្ពស់មិនសូវបែកមែកទៅខាងរាងផ្លែទូទៅមូលវែង ផ្លែមិនសូវមានច្រើនទេ
លើកលែង តែខ្លួនក្តោបបន្ទាត់ផ្លែពួក ហើយញឹកជាងបន្ទាត់ខ្មែរពណ៌លឿងស្នូលខ្លួននោះធំឬតូច
បើទងផ្លែតូចខ្លួននិងមានស្នូលតូចតាមរឿង ភ្លែត រមែងវែងជាងផ្លែដែលមានស្នូលធំជាង ។
ចំណុចអង្កេតទាំងនេះមិនមែនត្រឹមត្រូវណាស់ណាទេ គ្រាន់តែជាការសង្កេតការពិនិត្យសាមញ្ញ
ប៉ុណ្ណោះ ។

រាងផ្លែមូលឬវែងរន្ធដិត ពណ៌សំបកផ្លែលឿងខ្លះមានបន្ទាត់យាបបន្ទាត់មិនខ្លី ឬវែងពេក សំបក
ក្រាស់មធ្យម ទងផ្លែតូច ស្នូលផ្លែមិនធំ សាច់ភ្លែតដំ ហើយក្រាស់ស្រួយរលដាតិផ្អែមក្រអូបភ្លិន
ជាប់ច្រមុះ (ពេលបរិភោគ) សាច់មិនជ្រាយហើយស្ងួត ជ្រាំងតិចភ្លែត ច្រើន គ្រាប់តិច ពណ៌
ភ្លែតលឿងឬ ចំប៉ីតែមានខ្លួរពណ៌លឿងចាស់ស្ទើរក្លាយទៅជាពណ៌ចំប៉ីក៏មានសាច់ភ្លែតពណ៌
ស្រស់ ចុងភ្លែតដែលជាប់និងសំបកមិនបង់ ហើយទងភ្លែតដែលជាប់និងស្នូលតែពាក់កណ្តាល
មិនពេញមុខភ្លែត ។

ការពិពណ៌នាហើយពណ៌ភ្លែតខ្លួននោះគ្រាន់តែទាញមករាងយឺតវែងពេលបរិភោគ ព្រោះមានខ្លួនដើមខ្លះ
ដែលមានពណ៌សាច់ភ្លែតសមមិនមានពណ៌ផ្សេងៗណាមួយនោះ តែជាទូទៅពណ៌របស់ភ្លែតនិងចេញ
ទៅជាពណ៌លឿង ហើយនិងចេញពណ៌លឿងខ្លី ឬចាស់ដែលប្លែកផ្សេងគ្នា ។

លក្ខណៈផ្ទៃខ្មុរដែលរាងមានផ្ទៃមូលវែង ច្រើនមានខ្នាតក្លែងវែង ហើយខ្នាតក្លែងប្រហាក់
ប្រហែលគ្នាទាំងមួយផ្ទៃ ដោយស្នូលមានខ្នាតដូចគ្នា ចំណែករាងផ្ទៃមូលច្រើនមានស្នូលកោង
ត្រង់កណ្តាលតែអាស្រ័យលើពូជនិងការកាន់ផ្ទៃផង ។

5. ការពង្រីកពូជខ្នុរ

តាំងពីដើមមក ការពង្រីកពូជឈើហូបផ្លែនិយមជាំដោយគ្រាប់ទើបព្យាយាមទៅជាពូជខ្នុរថ្មីៗទៀត សូម្បីមិនបានដាក់ឈ្មោះពូជថ្មីក៏ដោយ ហេតុនេះយើងត្រូវការជ្រើសរើសពូជខ្នុរដែលមាន គុណភាពល្អបានច្រើនពូជដូចបានពោលរួចមក ហើយក្នុងប្រភេទពូជពេញទូជព្រៃវិញបានរៀប រាប់ហើយ យល់ថានៅមានពូជខ្នុរផ្សេងៗទៀតច្រើន 4 ដូច្នោះហើយើងជ្រើសរើសពូជ ពូជល្អបាន ហើយត្រូវពង្រីកពូជពីដើមនោះទៅជាំតទៅ ដោយវិធីការពង្រីកពូជបែបផ្សេងដែល មិនមែនការបណ្តុះផ្សារអាចជាំវិធីសាកមែក ភ្ជាប់ខាង ៧ភ្នែក ឬប្តូរព្រួយក៏បាន 4

1. ការសាកមែកខ្នុរ

ប្រាក់យ៉ាងតិចតម្កល់សារវិសុទ្ធជាចិបពី សរសេរទុកក្នុងសៀវភៅកសិករភ្នំពេញ 35 ត្បាញ់ទី 6 ថា ការ ការដាំខ្នុរដោយមែកសាកក្នុងក្រុងថែប កាលពីប្រមាណ ៣.៧ 2450 ដោយអ្នកចំការសាកដាំ បានទទួលផលល្អ ទើបនិយមសាកជាំខេត្តផ្សេងៗនៅប្រើដាំដោយគ្រាប់ 4 ព្រៃព័ទ្ធនេះលោកថា ឈើផ្លែដែលដាំពីមែកសាកច្រើនផ្តល់សាច់ក្រាស់ ដូចជាចូន ភាពល្អជាងចូនដាំពីគ្រាប់ 4 លុតនិងពុទ្រក៏ដូចគ្នាដោយផ្តល់ហេតុផលថាទឹកចិញ្ចឹមដើមដើរពុំត្រូវល (លោកអោយហេតុផល ត្រឹមតែប៉ុណ្ណោះ) តែមនុស្សច្រើនយល់ស្របនិងលោកថាការដាំមែកសាកច្រើនធ្វើអោយមាន សាច់ច្រើន ហើយគ្រាប់តិចចុះ (កុហក ឬពិតយ៉ាងណាក៏មិនដឹងជាការសង្កេតប៉ុណ្ណោះ) 4

ការសាកមែកខ្នុរបានផលប្រមាណ 40-70% នៅរដូវដែលសមស្របចំពោះការសាកមែកគឺដើម រដូវរៀង បើរៀងមិនធ្លាក់គួរជួយស្រោចទឹក ត្រូវជ្រើសរើសសាកពីមែកអំពង់ ឬមែកដែលមិន ខ្ចី ឬចាស់ពេក (ករណីដែលជាំអំពង់អាចធំខ្លាចប៉ុនមេដៃក៏សាកបាន) ការឆ្លៀលមែកដើម្បីលក សំបកចេញមានមុខប្រវែង 3-5 សង្ឃឹម្រៃ លុះឆ្លៀលសំបកចេញ ហើយប្រើកាំមិតកោស សាច់ឈើស្រាលៗអោយរំអិលស្អិតៗ ឬកោសកាដែលនៅជុំវិញស្នាមមុខឆ្លៀលចេញអោយអស់ ហើយទុកចោលប្រហែល 1 - 2 ថ្ងៃ ដើម្បីអោយជ័រ ដែលមាននៅហូរចេញអោយអស់ទើប

ធ្វើការរៀនសូត្រលមែកសាករៀនសាកស្រួល ហើយប្រហែល 45-60 ថ្ងៃ ទើបចេញបួស ។ មុន កាត់មែកទៅផ្សំត្រូវស្រងេតមើលការដុះបួស គឺត្រូវរករន្ធបួសច្រើន បួសប្រហែល 5-10 រឿង ទៅ ហើយមានពណ៌លឿងចាស់ទើប កាត់យកទៅផ្សំ បើពេលកាត់បួសនៅខ្ចី (បួសពណ៌ស) ច្រើនងាយងាប់ ។

ទោះបីការសាកមែកខ្លះមិនមែនជាទិន្នន័យមនោពលបច្ចុប្បន្នតែមានការចាំបាច់ដែល និងត្រូវសាក ដាំ ឬអ្នកណាដែលនៅជឿថាការដាំដោយមែកសាកនោះធ្វើអោយសាច់ក្រាស់ឡើង ហើយធ្វើ អោយមានគ្រាប់ពិតចុះចាំបាច់ត្រូវពិសោធន៍ដាំមែកសាកនោះ ។

2. ការដាំដោយគ្រាប់

ការបន្តពូជខ្លះងាយបំផុតដោយការដាំគ្រាប់ ដោយគ្រាប់ជុំមានពេលស្រែកពេលគឺផ្ទៃខ្លះដែល ចាស់ ពេលពោះភ្លៃបយកគ្រាប់ចេញអាចយកគ្រាប់ទៅបណ្តុះបាន ឬទោះបីខ្លះខ្លះគ្រាប់ដុះតាំងពី នៅក្នុងផ្លែក៏ដោយគ្រាប់ខ្លះខ្លះធំ ទើបមានអាណាប្រមូលក្នុងគ្រាប់ច្រើនពេលដុះជាដើមខ្លីទើប ចិញ្ចឹមដើមខ្លីអោយពូជពស់បានលឿន ។

ការពង្រីកពូជដោយភ្លាមមែកភ្លាមភ្លែក ឬស្បែកត្រូវត្រូវដាំដើមត្រូវគ្រាប់សិន ។ ដុះបានដើម តដែលមានខ្នាតសមល្មម ហើយទើបនាំដើមទៅភ្លាមមែកពូជដោយភ្លាមពេលពិតពេលដើរត ឬមួយករណីទៀតគឺយកត្រូវមែកពូជដែលយើងត្រូវការមកស្បែកពេល ដើមតទាំងនេះសុទ្ធតែត្រូវ ប្រើដើមដែលបានមកពីការបណ្តុះគ្រាប់ទាំងអស់ ។ ពីដើមមនុស្សបុរាណជឿថាការនាំយកគ្រាប់ ខ្លះទាំងភ្លែត (មិនបេះយកសាច់ចេញ) ទៅបណ្តុះច្រើនបានត្រូវជាមធ្យម ដូចគ្នានឹងការបណ្តុះ ឈើផ្លែផ្សេងៗដាក់ទៅទាំងផ្លែតែការពិត ជំនឿនេះមិនបានជាការពិតទេព្រោះតាមគោលការណ៍ បច្ចេកទេសកាលណាដាំអំពីគ្រាប់រមែងក្លាយជាពូជ ។

ការបណ្តុះគ្រាប់ត្រូវយកគ្រាប់ពីផ្លែខ្លះ ។ ដែលចាស់បេះយកតែគ្រាប់ទៅប្រាំទឹកមួយយប់ ហើយយកទៅបណ្តុះ ។ ត្រូវបណ្តុះក្នុងដីធ្ងរដែលមានវត្ថុសេរីវាងគ្រប់គ្រាន់ លុះអាយុដើម បាន

3-8 ខែ ឬដើមដែលមានស្លឹកពិតយ៉ាងតិច 3-5 សន្លឹក ក៏ប្រើជាដើមតដើម្បីភ្ជាប់ភ្នែក
បានតែបើដើមតភ្ជាប់ភ្នែកនិងប្តូរគ្រួយត្រូវមានអាយុ 8-12 ខែ ឬដើមមានបន្ទាត់ជិតប៉ុន
ខ្មៅដៃយ៉ាងតិច 4

3. ការភ្ជាប់ភ្នែក

ការភ្ជាប់មែកត្រូវមានដើមតបានពីការបណ្តុះគ្រាប់ 4 ដូចពោលហើយក្នុងចំណុចទីពីរអាយុ
ដើមមិនត្រូវលើសពី 8 ខែ ព្រោះអាយុច្រើនពេកជកដើមតបូសជាច្រើន 4 ការតមែកខ្លួន
អាចនិយាយបានថាជំណាក់ការភ្ជាប់មិនខុសគ្នាពីការភ្ជាប់មែកស្វាយទេ 4 តែយ៉ាងណាចំពោះ
តែខ្លួនពេលមិនមែកច្រើនមានជីវ្យាចេញមកចាំបាច់ត្រូវមិនជីវ្យាចេញមុនសិន 4 មុននិងយក
ទៅចូលគ្នានិងមែកពូជពូជ 4

មែកពូជពូជដែលមានអាយុក្នុងរដូវរាតភ្ជាប់បានមែកច្រើនកន្លែង 4 ពោលគឺមែកពូជពូជដែល
មានអាយុមែក 6-12 ខែលូតលាស់ល្អលក្ខណៈជាមែកវែងមានស្លឹកច្រើន យើងអាចប្រើ
ដើមតភ្ជាប់មែកក្នុងកន្លែងពីរប្រឡោះស្លឹកហើយបើមែកនោះវែង 10 ប្រឡោះ ស្លឹក យើង
អាចភ្ជាប់បាន 5 កន្លែងក្នុងមែកនោះ ដោយធ្វើការភ្ជាប់ពីរប្រឡោះគ្នាគ្នា ហើយប្រើ
លើកចុងដោយដើមតនិងមែក ពូជពូជគ្រប់កន្លែងដែលធ្វើការភ្ជាប់ ពុះអាយុកាលភ្ជាប់ បាន
35-45 ថ្ងៃ សាច់លើកន្លែងភ្ជាប់ និងផ្សារភ្ជាប់គ្នា ហើយក៏កាត់ចុះមកផ្សាំបាន 4

បើពោកភ្ជាប់ច្រើនកន្លែងក្នុងមែកជាមួយគ្នា 4 ត្រូវកាត់ដើមដែលនៅចុងយកមកផ្សាំមុន ហើយ
បណ្តាក់កាត់ស្នាមក្រោមស្នាមភ្ជាប់កន្លែងបន្ទាប់ចុះមក ករណីមែកភ្ជាប់ដែលនៅបន្ទាប់ចុះមក
មានស្លឹកច្រើនល្អ ឬមានមែកខ្លាំងបែកចេញមានស្លឹកចាស់ ហើយអោយកាត់ចុះមកព្រមនិង
មែកភ្ជាប់ផ្នែកចុងបាន តែបើមែកដែលនៅបន្ទាប់ចុះមកមានស្លឹកតិចពេក ហើយពេលលាស់
ភ្នែកខាងស្លឹកខ្លី កុំចាន់កាត់យកត្រូវទុកទំរាំលាស់ត្រូវថ្មីទុកអាយុស្លឹកចាស់ទើបចាំកាត់យក 4

ដើមខ្ពស់ដែលកាត់ចុះមកផ្សំ (ពិការភ្ជាប់មែក) រវាងពេលផ្សំអោយដើមរឹងមាំនោះច្រើនមាន
ជំងឺផ្សិតមកបំផ្លាញគួរព្យាបាល ក៏ចាត់ជំងឺផ្សិតភ្ជាប់មុននិងផ្សំដាក់ថង់ និងដីដែលប្រើផ្សំ
ដាក់ថង់ ឬកន្លែងដាំដីដែលគួរអាចទឹកចេញចូលស្រួលកាលណាស្រោចទឹកមិនដក់នៅ ។

4. ការភ្ជាប់ភ្នែក

ក្រៅពីការភ្ជាប់មែកហើយខ្ពស់នៅភ្ជាប់ភ្នែកបានមិនពិបាកពេកទេ ។ មនុស្សច្រើនដែលចូលចិត្ត
មែកពូជពិការភ្ជាប់ភ្នែក ទើបនិយមវិធីនេះ ។ ការភ្ជាប់ភ្នែកខ្ពស់ក៏មិនខុសផ្នែកពិស្វាយដែរ តែ
ដើមត្រូវមានខ្នាតធំបន្តិច ។ ហើយគួរចិញ្ចឹមដើមទុកអោយរឹងមាំសិន ភ្នែកដែលនាំមកភ្ជាប់
ត្រូវជាភ្នែកមែកពូជល្អអាចលកយកសាច់ចេញពីសំបកបានស្រួល ។

5. ការប្តូរព្រួយ

ដោយខ្ពស់ចេញផ្លែតាមគល់ ឬមែកធំ ដូច្នេះការប្តូរព្រួយធ្វើក្នុងដំណាក់ដើមគល់ ។ ហើយត្រូវ
ធ្វើនិងដើមតឬដើមខ្ពស់ដែលត្រូវការប្តូរព្រួយមានអាយុមិនអោយលើសពី 2-3 ឆ្នាំ ហើយត្រូវប្តូរ
ព្រួយក្នុងកន្លែងដែលនៅជិតបំផុត ។ បើបណ្តោយអោយផ្នែកគល់ខ្ពស់ពេក ពេលដើមអាយុ
ច្រើនផ្នែកគល់ដើមជាដើមត (មិនមែនផ្នែកដើមពូជអោយផ្កាកាន់ផ្លែ) មិនត្រូវការវិធីការប្តូរព្រួយ
ធ្វើបានពីរលក្ខណៈដូចគ្នានិងការប្តូរព្រួយស្វាយទេ គឺការប្តូរព្រួយសៀវភៅនិងបែរសៀវភៅសំបក
តែទាំងពីរវិធីនេះត្រូវប្រើព្រួយពូជដែលនៅខ្ចី និងភ្ជាប់បានល្អជាងប្រើព្រួយពូជពិការដែល
ចាស់ឬមែកពូជច្រើនមិនមែនព្រួយ ទោះជាយ៉ាងណាក៏ដោយផ្នែករបស់មែកពូជពូជដែលនិង
យកមកត្រួយ ។ ប្តូរព្រួយអាចមិនចាំបាច់ត្រូវប្រើមែកព្រួយជានិច្ចក៏បាន ។

វិធីការប្តូរព្រួយនិងការភ្ជាប់ភ្នែកនោះ ត្រូវធ្វើក្នុងកន្លែងដាំដោយផ្ទាល់ គឺធ្វើការដាំដើមតចុះទៅ
ក្នុងកន្លែងដាំតែម្តងប្រើចន្លោះការដាំដើមតយកតែម្តង លុះចិញ្ចឹមដើមតក្នុងកន្លែងដាំបានមួយឆ្នាំ
ហើយឬមិនលើសពីពីរឆ្នាំទើបធ្វើការភ្ជាប់ភ្នែក ឬ ប្តូរព្រួយតាមពូជដែលយើងត្រូវការបាន ។

គោលការណ៍ភ្ជាប់ភ្នែកឬប្តូរត្រួយ ច្រើនដុះភ្នែកខាងដើមត ក្រោមពិកនៃភ្នែកភ្ជាប់ភ្នែកក្នុងនៃ
ត្រួយដូចនោះត្រូវខំសង្កេតហើយធ្វើការត្រួតភ្នែកខាងដែលលាស់ពីដើមតចេញ បើពុំដូច្នោះទេ
ភ្នែកដើមខាងរបស់ដើមតនិងដណ្តើមគ្នាដុះជាមួយភ្នែក ឬមែកពូជពួរ បើទុកអោយមានភ្នែកខាង
ហើយភ្នែកខាងដើមរបស់ដើមតដុះតទៅនិងមានផលធ្វើអោយភ្នែក ឬមែកត្រួយរបស់ពូជផ្តាត
ការលូតលាស់ ហើយងាប់ទៅក្នុងទីបំផុតត្រូវប្រយ័ត្នរឿងនេះ ។

លោកដែលត្រូវការដាំខ្នុរក្នុងដំបូង ឬដាំចំនួនច្រើនដើមត្រូវដាំដើមតនៅកន្លែងដែលជាំយកតែម្តង
មុនសិន ហើយមកភ្ជាប់ភ្នែក ឬប្តូរត្រួយក្នុងពេលក្រោយពួរជាងយកមែកទៅដាំ ព្រោះដើមត
ស្ថាបនាប្រព័ន្ធបួសបានល្អជាងមែកដែលភ្ជាប់នាំមកបំបែកដាំពេលក្រោយ ។ តែលោកត្រូវមាន
មនុស្សពង្រីកពូជផង របៀបភ្ជាប់ភ្នែក ឬប្តូរត្រួយអាចខ្លួនលោកផ្តាច់ជាអ្នកធ្វើក៏បានគឺលោកប្តូរ
ត្រួយស្វាយបានផលមក ហើយរមែងធ្វើអ្វីមិនពិបាកគ្រាន់តែប្តូរត្រួយខ្មុរ ។

ដើមមេពូជ

គឺដើមពូជដែលយើងត្រូវការពង្រីកមកដាំ អាចដាំខ្នុរពូជតាមរយៈ ហ្វូសាឡូម ចំប៉ាប្រាម ដៃងរស្មី
ឬពូជណាមួយក៏បានស្រេចទៅលើ លោកគិតថាជាពូជពួរដូចបានរៀបរាប់មកហើយ ។ ដំណាក់
ការដំបូងត្រូវការជ្រើសរើសដើម មេពូជនោះជាដើមដែលមានអាយុមិនទាប ជាង 7 ឆ្នាំឡើង
ទៅ ។ កាលណាធ្វើការភ្ជាប់មែកធ្វើដោយពិបាកបន្តិចព្រោះដើមធំ ហើយជួនកាលមែក
ដែលល្អសរស្រេចពិបាកលាស់ ។ ត្រូវធ្វើការពង្រីកពូជដើមពេញជុំវិញដាំ ហើយការពង្រីក
ពូជដើមនេះឡើយ វានិងស្រួលជាងព្រោះដើមវែងខ្ពស់ ហើយបែកមែកឱ្យដៃឈរស្រេច ដើម្បី
ធ្វើការភ្ជាប់មែកបានច្រើនជាងដើមធំ ។

គរន្តថាលោកបានដើមខ្នុរពូជពួរខ្ពស់ខ្នាតពីរហុត មកមួយដើមលោកត្រូវនាំយកដើមនោះទៅដាំ
ហើយចិញ្ចឹមថែរក្សាអោយបានល្អត្រឹម អាយុដាំចុះជីបាន 5-6 ខែ លោកក៏អាចពង្រីកពូជបាន
ពីខ្នុរដើមនេះទៅបានយ៉ាងច្រើន ព្រោះខ្នុរវិតតែកាដាមែកពេលនោះវាបែកមែកឱ្យបានច្រើន
ហើយមែកឱ្យដែលបែកចេញមកជាមែកដែលស្របនិងការភ្ជាប់មែកក្នុងត្រាតទៅ ។

អ្នកចំការត្រូវសន្សំលុយចំណែកនេះទុកដោយការរកទិញមែកពូជពួកមកត្រឹមតែ 2-3 ដើម ហើយ
មកពង្រីកខ្លួនឯងក្នុងចំការមិនចំណាយលុយទិញមែកពូជគេមិនកាត់ដាំតែផ្តងច្រើនឡើយ ព្រោះ
ខាតលុយទេទេ។ ព្យាយាមហ្វឹកហាត់ការពង្រីកពូជអោយកើតហើយលោកនិងសន្សំប្រាក់ទិញមែក
ពូជបានច្រើនសូម្បីមានផ្លែឈើពូជថ្មីៗចេញមករៀយៗ លោកក៏ពង្រីកពូជបានលោកនិងបានចាប់
អារម្មណ៍ឈើពូជឈើផ្លែនោះដោយហ្វឹកហាត់ដោយខ្លួនឯងពីសៀវភៅ “ ពង្រីកពូជឈើផ្លែ ”
ដែលជាច្បាប់ពិសេសលំដាប់ទី 4 របស់កសិកម្មរកទិញទៅអាន ហើយមើលរូបភាពរួមផ្សំផងអំពី
របៀបការពង្រីកពូជសៀវភៅពង្រីកពូជឈើផ្លែ ក្បាលនេះមានវិធីការពង្រីកពូជឈើផ្លែប្រភេទ
ច្រើនច្រើនបែប ច្រើនវិធីការផ្សេងៗល្មមនឹងលោកដែលហ្វឹកហាត់ដោយខ្លួនឯងបាន ព្រោះមាន
រូបភាពរួមផ្សំដំណាក់ការធ្វើច្រើន តម្លៃមួយក្បាល 38 បាត ប៉ុណ្ណោះតែលោកអាចពង្រីកពូជ
ឈើបាន 3-4 ដើមក៏រួចផ្លែសៀវភៅហើយ ។

6. ការដាំដំណាំខ្នុរក្នុងចំការ

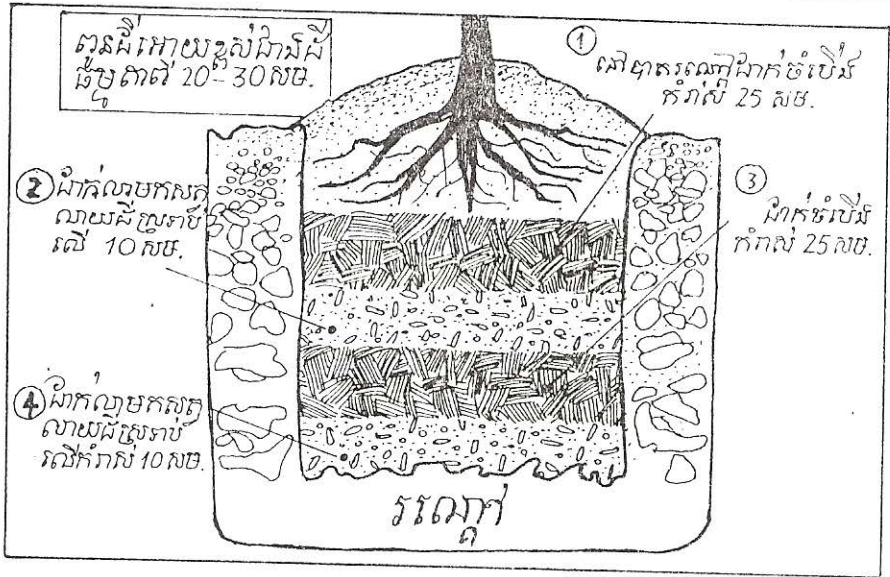
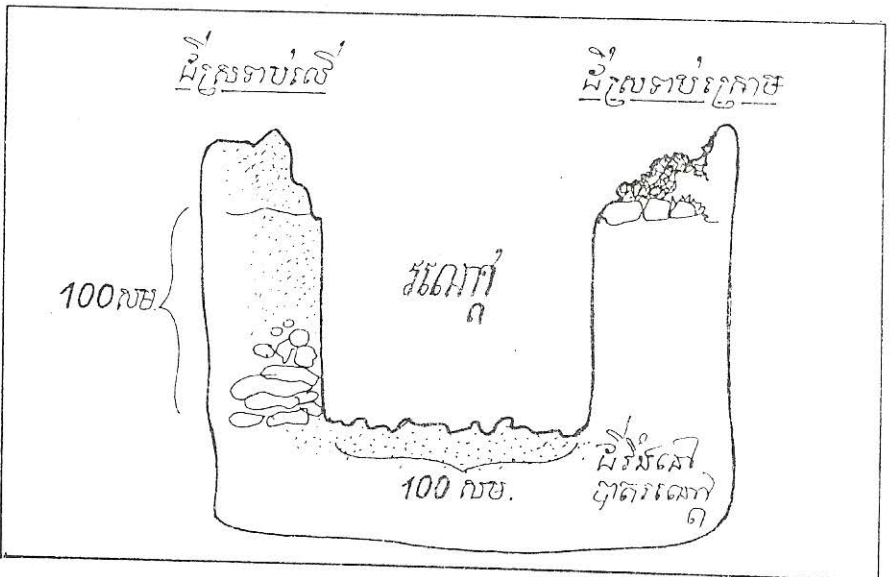
មុនពេលលោកគិតដាំដើមខ្នុរយ៉ាងពិចម័តុពលោកត្រូវដាក់ផែនការទុកមុនថា ដាំខ្នុរដោយមាន បំណងរបៀបណា និងដាំចំនួនប៉ុន្មានដើម ដាំនៅកន្លែងណា ដាំទុកមើលលេងឬធ្វើអ្វីលោកត្រូវ ដាក់ផែនការមុនសិន ។

1. ដាំលើព្រំដី ឬជ្រកបង្កុំវិញចំការ

ចំការទំនាបមិនទាចំការលើផ្ទៃអ្វីក៏ដោយ ត្រូវលើកភ្លើងដើម្បីការពារទឹកលិចជានិច្ច ។ ហើយ បើភ្លើងនោះនៅមិនទាន់បានដាំលើផ្ទៃអ្វី ។ លោកអាចយកខ្នុរទៅដាំជុំវិញក៏បានដោយប្រើវិធីដាំ បែបគ្នាស់ឆ្មេព្រី ចន្លោះពីដើមបួយទៅដើមមួយប្រមាណ 7 x 8 ម៉ែត្រ និងត្រូវដាំ ប៉ុន្មានដើមត្រូវពិចារណាខ្លួនឯង ។ ទោះបីលើភ្លើងស្រះត្រី ឬស្រះទឹក បើលោកដាំខ្នុរខ្លះរមែង បានចំណូលល្អជាងទុកចោលទំនេរ ។ ហើយការដាំខ្នុរនៅលើភ្លើងស្រះទឹក ឬស្រះត្រីនៅប្រកាន់ បានថាជាលើផ្ទៃដែលសមស្របយ៉ាងខ្លាំងទាំងនេះ ដោយខ្នុរយើងមិនបាច់ត្រូវប្រើជាពិសេស ត្រើនរមែងមិនប៉ះពាល់ ឬផ្តល់ ផលអាក្រក់ដល់ប្រពន្ធទឹក និងត្រីឬសត្វពិសេសនៅក្នុងស្រះ តែបើយើងដាំលើផ្ទៃដែលមានសត្រូវកង្កួនបំផ្លាញបានងាយ យើងក៏ត្រូវប្រើជាពិសេសត្រើនតាម នោះដែរ ។ ពិពណ៌នាសំខាន់ជាពិសេសដែលលោកត្រូវ ឬស្រោចគល់លើលើភ្លើងនោះរមែងធ្លាក់ចុះ ទៅក្នុងទឹក ឬស្រះត្រីបង្កអោយកើតអន្តរាយដល់សត្វទឹកបានងាយតែខ្នុរយើងឆ្លើរពុំប្រើជាពិសេស សោះក៏ថាបាន ។

2. ដាំឆ្នោះ ឬដាំបន្លែម

ករណីដែលលោកឃើញថាលើហូបផ្លែ ។ ដែលដាំមុននោះនៅអោយផលល្អ ហើយពុំមានការ ចាំបាច់នោះមិនត្រូវទៅវិលាយចោលអ្វីទាំងអស់លោកអាចយកដើមខ្នុរ ទៅដាំឆ្នោះក៏បាន ឬដើម លើផ្ទៃមុនចាស់ទ្រុឌទ្រោម ឬងាប់ទៅទើបនាំខ្នុរយកទៅដាំជំនួសក៏បាន ។



ករណីដែលលោកត្រូវការប្តូរចំការថ្មីដើមឈើផ្លែ ឬរុក្ខជាតិផ្សេងៗ តែក្រោយមកបានពិចារណា ហើយថាខ្លួនគួរដាំទើបគឺជាដាំខ្លួនក្នុងកន្លែងនោះជំនួសឈើផ្លែមុនឬរុក្ខជាតិមុន ។ តែការដាំខ្លួនយើង ត្រូវប្រើពេលយ៉ាងតិច 3-5 ឆ្នាំ ទំរាំនិងបានផលលោកក៏មិនត្រូវការកាត់ រំលំរុក្ខជាតិមុនចេញ ភ្លាម ហើយត្រូវទុកដើមឈើផ្លែមុននៅសិនទំរាំខ្លួនឡើង (រវាង 2-3 ឆ្នាំ) រួចហើយបន្តាក់ កាត់រំលំឈើផ្លែមុនចេញម្តងមួយដើមៗ ឬពិរដើមដែលឃើញថាទ្រង់ទ្រាយដើមដុះដិតនិងដើមខ្លួន ច្រើនពេក របៀបយ៉ាងនេះលោកគង់ប្រមូលផលឈើផ្លែមុនបានទំរាំខ្លួនផ្តល់ផ្លែបានគ្រប់ដើម ហើយចាំកាត់រំលំឈើមុនទៅ ឬបើហេតុការខាងទិស្សារផ្លាស់ប្តូរទៅនៅក្នុងផ្លូវដែលពួករបស់ឈើ ផ្លែដែលមាននៅមុន លោកអាចប្តូរចិត្តជ្រើសរើសយកឈើផ្លែមុនទុកតទៅជ្រើសកាត់ដើមខ្លួន ចោលក៏មិនខ្លួចចិត្តដោយប្រការណាមួយឡើយ ។

ការដាំឈើផ្លែដើមធំជូនជាដើមខ្លួន យើងគង់មានផ្ទៃដីដែលមានទំរាប រវាងដើមដែលអាចដាក់ ផែនការដាំរុក្ខជាតិពេញស្មើបានទៀតច្រើនយ៉ាង ។ ដូច្នោះចន្លោះការដាំទើបត្រូវដាក់ផែនការ ទុកមុន គឺយកចន្លោះដែលអាចឆ្ងាយៗល្អ អាចចន្លោះ 8 x 10 ម៉ែត្រ ឬ 10 x 10 ម៉ែត្រ ឬ 10 x 12 ម៉ែត្រ ក៏បាន អ្នកចាំការទូទៅក្នុងជនបទប្រកាន់ដើមឈើ “ គួបគួរនុង ” ការដាំរុក្ខជាតិ ស្នងក្នុងផ្ទៃដីតែមួយដើម្បីបន្ថែមចំណូលកុំជ្រើសរើសដាំតែឈើដើមតែម្យ៉ាងគត់ ហើយក៏កុំដាំ រុក្ខជាតិស្នងតែម្យ៉ាងដោយមិនមានដើមឈើ ព្រោះការចំណាយលើចំការនិងសមាជិកក្នុងចំការ នោះមាននៅរាល់ថ្ងៃ ទើបត្រូវចាត់ចែងបែងដាក់ផែនការដាំរុក្ខជាតិមានចំណូលជាគោល និង ចំណូលបន្ថែមគួបគ្នាទៅ ។ បើពុំដូច្នោះទេចំណូលរបស់ចំការនិងខ្លះខាតទៅដល់កម្មករមិនអាច ពង្រីកបានរហូតមួយឆ្នាំ ។

បើដើមខ្លួនក្នុងចំការមាន 10 ដើម ចំណូលមធ្យមក្នុងមួយដើម 800 រៀល ។ បើយើងបាន ចំណូលបន្ថែមមធ្យមក្នុងមួយឆ្នាំ 8,000 រៀល ដែលជាចំណូលដែលច្រើនជាងធ្វើស្រែពីរដំ ហើយពួកវាជាដំឡូងបីច្រើនដំឡូងតែម្តង ទាំងនេះគ្រាន់ជាឧទាហរណ៍បើស្រ្តីលោកបានពិចារណា រក ចំណូលបន្ថែមចំណូល ។ បើពុំកម្រៃបងប្អូនកសិករនៅជនបទគឺហើយធ្វើបានដូចនេះអាជីព កសិករគួរធ្វើទៅទៀតបានមិនព្រឺទេ ។

3. ការជំនុំប្តូរក្នុង

កាលណាលោកបានពិចារណា ហើយឃើញថាគួរធ្វើការជំនុំប្តូរក្នុងផ្ទៃដំណឹងពីមួយដៃឡើងទៅ (អាចគង់នៅជំរុំក្នុងពិស្វកម្មស្តង់ដង) ក៏ត្រូវដាក់ផែនការណែនាំណាមួយបានច្បាស់លាស់បន្តិច ។

លោកបានដាំដើមតុកក្នុងកន្លែងដាំតែម្តងតាមចន្លោះដែលត្រូវការ (ចន្លោះ 8x8 ឬ 8x10 ឬ 10x12 ម៉ែត្រ) លុះដើមអាយុបានមួយឆ្នាំទៅពីរឆ្នាំទើបធ្វើការភ្ជាប់ភ្នែក ឬប្តូរគ្រូយជាខ្លួនពូជ ល្អដែលត្រូវការទៅ ។

ប្រជាពិមកភ្ជាប់ ឬមែកពូជដែលបានត្រៀមទុកមុន ហើយការដាំរបៀបនេះត្រូវមានការត្រៀម មែកពូជទុកអោយព្រមគ្នា ។

ការចិញ្ចឹមពូជល្អអាចចិញ្ចឹមក្នុងថង់ ឬប្រើខេងតូចៗដាក់ដីនិងកំទេចកំទី (ដីផ្តាប់ ដីក្រោល) យ៉ាងគ្រប់គ្រាន់ទំរាំដើមពូជខ្ពស់លូតលាស់រឹងមាំល្អល្មម ។ ដើមមិនគួរខ្ពស់ជាងមួយម៉ែត្រដោយ មើលខ្លាចរបស់ថង់ ឬកន្លែង ឬខេង ដែលប្រើផ្សំអោយសមល្មមនិងការលូតលាស់របស់ដើម (បន្ទាប់ពីការផ្សំក្នុងខេង ឬថង់ឬកន្លែងមួយឆ្នាំកន្លះ) ការយកទៅដាំនឹងពុំបំបាក់ពេកទេ ។

ការចិញ្ចឹមមែកពូជបានល្អ គឺយើងគ្រប់គ្រងថែរក្សាយកចិត្តទុកដាក់យ៉ាងសព្វគ្រប់ ។ មុនដាំនៅ កន្លែងធំយើងអាចថែរក្សាបានងាយ ហើយចុះកម្លាំងការងារពិចប្រើផ្ទៃដីពូជពេលយើងដាំ យើង ត្រូវចែកមែកពូជទាំងនោះអោយហ្មត់គ្នា ហើយទុកអោយគ្រង់មានឆន្ទិ៍ថ្លៃបន្ថែមឡើងរហូតដល់ ពូជខ្ពស់នោះស្ថិតនិងឆន្ទិ៍ថ្លៃយ៉ាងល្អ កំឡុងពេលដែលសមស្របចំពោះពេលដាំខ្លួនក្នុងកន្លែងធំនោះ ប្រមាណដើមខែរដូវរៀងដោយការត្រៀមរណ្តៅដាំអោយព្រមគ្រប់ពិធីចុងរដូវក្រាំង គឺអាចនៅខែ កុម្ភៈ ឬមិនា កន្លែងខ្លះអាចមុនរដូវរៀងបន្តិច ។ មុននាំមែកពូជទៅដាំមួយខែ គួរដាក់ដីដែល មានគួលខេក្រោយខ្ពស់លាយទឹកបាញ់មួយសប្តាហ៍ម្តងដូចជា 12-22-32 ។ ជីនេះនិងធ្វើ អោយដើមខ្ពស់ឡើង ហើយគ្រប់គ្រងមិនអោយលាស់ស្លឹកខ្លីមុនប្រយោជន៍អោយធន់ដល់ការ នាំយកទៅដាំប៉ះពាល់ដោយខ្យល់ផាត់ ឬថ្ងៃច្រើនឡើង ។ ចំពោះរដូវដាំដែលសមស្របបំផុត

គឺតាំងពីដើមរដូវវស្សា យើងមិនត្រូវការស្រោចទឹក គឺស្បែងឆ្នាក់អោយជាប្រកា បើមានការកំ
បាច់ត្រូវស្រោចទឹកក៏ស្រោចមិនញាប់ពេក ព្រោះស្បែងឆ្នាក់ជួយ ។ ក្នុងការដាំយើងនៅមិនទាន់
ដាក់ដីគីមីទេ តែដីជាំក្នុងរណ្តៅដែលប្រៀបមកព្យួរហើយនោះត្រូវមានដីផ្សំដីគ្រោលប្រាប់កាល
រណ្តៅខ្លះនិងជួយបង្កើតការលាស់ស្លឹកថ្មីបានល្អ ។

ខ្លួនមិនចូលចិត្តទឹកត្រាំបូសទេមាការលំបាកពេលទឹកលិចបូស ពេលណាបូសត្រាំទឹករហូតពី 2 - 3
ថ្ងៃ នឹងអាក់ការលូតលាស់ភ្លាម ស្លឹកចាប់ពណ៌លឿងឃើញច្បាស់ ។ ទឹកលិចបូសរហូតពី 4 ថ្ងៃ
ដើមខ្លួននោះអាចងាប់បាន (ចំពោះដើមដែលដាំពីការភ្ជាប់មែក) ។

នេះជាលក្ខណៈសំរាប់អ្នកគិតដាំខ្មែរគ្រប់ទីកន្លែង ។ កែប្រែដីអោយធូរ និងមានជីវជាតិទឹកចេញ
ចូលល្អ ។ ក្នុងទីទំនាបត្រូវលើកអោយខ្ពស់ប្រាកដថា កាលណាមានស្បែងឆ្នាក់ខ្លាំងពីមិនលិច
បូសទីទំនាបដ៏ធំការភាគច្រើនស្លឹក ទឹកចេញចូលមិនបានល្អត្រូវកែប្រែដីអោយធូរមុនដាំ ។ ទីខ្ពស់
ដីអាចលាយខ្សាច់ច្រើនត្រូវកែប្រែផ្សេងទៀតដោយវត្ថុធម្មជាតិដ៏ពូកែដ៏ផ្កាប់ដីគ្រោល ។

ការដាំខ្មែរក្នុងកន្លែងទូទៅបើជាកន្លែងដែលធ្លាប់ដាំរុក្ខជាតិផ្សេងៗ ហើយមិនចាំបាច់ត្រូវមដីច្រើន
ពេកទេ ព្រោះស្លាតកាតហើយគ្រាន់តែកែប្រែមុខដីដោយការរុករានដាក់ដីគ្រោលកាត់ ឬដីផ្កាប់
ចំការដែលព្រៃជុះថ្មីត្រូវចាំអោយស្លាតមិនអោយមានលើផ្សេងៗលាយឡំ ត្រូវរុករានដីធ្លាង
គឺគ្រប់គ្រាន់ហើយ ។ កន្លែងដូចពោលនេះច្រើនជាដឹកណែន ហើយមានវត្ថុធម្មជាតិច្រើន ។ តែ
ទោះជាយ៉ាងណាក៏ដោយបើឃើញថាដីខ្សាច់ខ្លាំង ឬមិនសូវមានវត្ថុធម្មជាតិគួររកមកដាក់បន្ថែម
អោយផង មិនថាជាពួកកាក សំណល់សត្វឆ្អឹងម្លឹង កំទេចស្លឹកឈើ ស្មៅដែលពុក កាកសំណល់
សំបកសំណែកដី ។ល។ ដែលអាចរកបានយ៉ាងងាយក្នុងភូមិស្រុក ឬ និងកែប្រែដីដោយការដាំ
រុក្ខជាតិត្រកូលសំណែក ហើយធ្វើការរុករាប់ដីស្រស់អោយពុកនៅក្នុងដីក៏បាន ។ របស់ផ្សេងៗ
ទាំងនេះនិងជួយអោយដីក្លាយជាដឹកណែនអោយការចេញចូលទឹកនិងអាកាសធាតុក្នុងដីល្អ ដីដាក់
ទឹកល្អតែមិនត្រូវដាក់ជាំឡើយ ។

ជំនុំក្នុងទីទំនាបទឹកលិចដល់ ត្រូវដាំលើរងជួរគ្នានិងរងបន្លែ ដើម្បីមិនអោយទឹកលិចដល់គល់
រងចំការ និងងាយស្រួលក្នុងការបញ្ចេញ បញ្ចូលទឹក ខ្នាតរបស់រងគួរទទឹងយ៉ាងតិច 6 ម៉ែត្រ
ប្រឡាយទឹកទទឹង 1.50 ម៉ែត្រ បណ្តោយរងស្រេចតែផ្ទៃដីខ្ពង់រាបតែខ្ពស់រឹតតែល្អ ខ្ពុំនិងបាន
ដុះល្អពាល់យ៉ាងពេញទី កាលណាជីករងស្រេចហើយក៏កែប្រែដីដោយការដឹកដីហាលដាក់ដី
ក្រោលចាស់ៗជំង្រាប់ ដើម្បីអោយដីធ្ងរក្នុងពេលដែលឃើញថាដីស្អិតខ្លាំងគួរដាំរបស់ផ្សេងៗ ឬ
ដាំបន្លែសិន 2 - 3 ឆ្នាំមុនធ្វើអោយដីធ្ងរឡើងទើបចាំដាំដើមខ្ពុំជាក្រោយ ។

ចន្លោះនៃការដាំ

ការដាំខ្ពុំបែបលើករង និងការដាំក្នុងទីខ្ពស់គួរដាំជាជួរដើម្បីងាយស្រួលក្នុងការថែរក្សា និងធ្វើ
កិច្ចការចំការផ្សេងៗចន្លោះចម្ងាយរបស់ដើម ឬរណ្តៅ 8 x 8 ឬ 10 x 10 ម៉ែត្រ ជាចន្លោះ
ដែលសមស្របសំរាប់ការដាំបែបរងចន្លោះរវាងដើមអាចញឹកជាង នេះក៏បាន សំរាប់ទីខ្ពស់គួរ
មានចន្លោះ 10 x 10 ម៉ែត្រ ។

រយះដាំប្រើចន្លោះ 8 x 8 ម៉ែត្រ មួយដីដាំបាន 25 ដើមតែបើត្រូវការដាំមួយដីអោយបាន 30
ដើមអាចប្រើចន្លោះដាំ 8 x 8 ម៉ែត្រក្នុងមួយជួរ ឆ្លាស់ដោយចន្លោះដាំ 5 x 5 ម៉ែត្រទៀតពីរជួរ
ហើយរំលងរយះដើមជួរទៅទៀត 15 ម៉ែត្រ ទើបដាំជួរទីបួន ជាចន្លោះ 8x8 ម៉ែត្រឆ្លាស់គ្នាទៅ
ជួរនេះក៏បានមួយដី 30 ដើម (ដោយដាំបែបឆ្លាស់ធ្មេញត្រី) ។

រណ្តៅដាំគួរដឹកអោយមានខ្នាតទទឹង បណ្តោយ ជំរៅប្រមាណ 50-100 សង្ឃឹម៉ែត្រ ទាំងស្រេច
ទៅលើសភាពល្អឬអាក្រក់របស់ដី ។ បើដីធ្ងរហើយមានវត្ថុធាតុចម្រិនជីករណ្តៅខ្នាត 50
សង្ឃឹម៉ែត្រក៏បាន ចំការដែលដីមិនសូវល្អការដឹករណ្តៅមានខ្នាតទូលាយ ដើម្បីកែប្រែដីក្នុងរណ្តៅ
ដាំអោយល្អ ដីដែលដឹកឡើងមកពីរណ្តៅគួរចែកជាពីរផ្នែក គឺដីជាន់លើមួយផ្នែក និងដីជាន់
ក្រោមមួយផ្នែកទៀត ហាលដីដែលដឹកឡើងមក 15-20 ថ្ងៃទើបឡើងដីក្នុងផ្នែកជាមួយដីក្រោល
ឬដីផ្តាច់និងដីហូសហ្វាត ប្រមាណ 1-2 កំប៉ុងល្អមធ្ងរល្អលុបផ្នែកដីជាន់លើចុះទៅមុនលុបដី

ជាន់ក្រោមចុះទៅ ក្រោយនិងសង្កេតឃើញថាដីដែលលុបចុះទៅខ្ពស់រហូតមាត់រណ្តៅឡើងមក
ទុកចោលអោយដីស្រួតចុះជាមុនសិនទើបដាក់ដំ ៤

ជាំក្នុងរដូវវស្សា ការជាំខ្នុរត្រូវអនុវត្តនិយោជន៍ដោយការប្រុងប្រយ័ត្នកុំអោយបួសដាច់ច្រើនដើមនិងស្លុះ
ការលូតលាស់ ដើមខ្នុរដែលជាំទុកក្នុងថង់យូរជំនិងចាប់គ្នារឹង ហើយបួសនិងវិជ្ជាច្រើនពេលដែល
ជាំត្រូវយកចេញពីថង់តូស្តិក ឬកន្លោង ហើយត្រូវដីត្រចាច់ដីពាតថង់អោយបែកចេញពីគ្នាបន្តិច
បន្តួចអោយបួសដែលចាក់ទៅអាចលាចេញខ្លះ ដើម្បីធ្វើអោយការលូតលាស់បានលឿន ៤

ការជាំដោយមែកភ្ជាប់ត្រូវជាំក្នុងលំដាប់ដីក្នុងថង់មុន ឬខ្ពស់ជាងដើមបន្តិចបន្តួច តែកុំអោយជិត
កន្លែងដើម្បីមើលឃើញថាមែកដែលបែកចេញមកនោះជាមែកដើមត ឬមែកពូជបើបែកចេញ
មកពីដើមតត្រូវក្អិតចោល ៤

កាលណាជាំរួចហើយ រកលើមកដោតជាបង្គោលចងការពារខ្យល់យោក រួចស្រោចទឹកភ្លាម
អោយជោគ ហើយរកធាងជូងមកជួយបាំងថ្ងៃខ្លះក្នុងពេលដំបូងរិតតែព្រៃ ព្រោះបើថ្ងៃខ្លាំងក្នុង
ពេលដំបូងដើមពូជអាចស្រូបទោនអាក់ការលូតលាស់ ក្រោយពីនោះបើស្បៀងមិនធ្លាក់ ចាំថែរក្សា
ស្រោចទឹកជានិច្ច ការប្រើចំបើងឬស្មៅគ្របដីគល់ដើម ដើម្បីជួយថែរក្សាសំណើមក្នុងដីបរិវេណ
គល់អោយបានល្អតែបើស្បៀងជោកជាំត្រូវយកចំបើងចេញ និងជួយកុំអោយគល់សើមខ្លាំងពេក ៤

7. ការកាត់តែងមែក

ខ្នុរជាឈើហូបផ្លែរស់នៅប្រទេសដែលមានអាកាសធាតុក្តៅ មិនជំរុះស្លឹក រាងដើមធំ ចេញផ្កា ចេញផ្លែតាមបរិវេណគល់ ឬមែកធំៗ ។ ដោយធម្មជាតិដើមខ្នុរជាដើមឈើដែលមានរាងដើម ធំល្មម ឱកាសដែលពន្លឺថ្ងៃចាំងដល់គល់ពុំបានល្អ បើគ្មានការកាត់តែងមែកនិងពេលវេលាកាត់ត្រូវ អាហារមានគិតផលនៃការកាត់ផ្កា កាន់ផ្លែតិចតាមនោះដែរ ។ ផ្សំនិងខ្នុរដុះភ្នែកផ្កាត្រង់ចំណែក គល់ បើដើមណែនក្រាស់ពេកពន្លឺថ្ងៃចាំងចូលមិនដល់ជាឱកាសដែលដំបូងឡើយទៅបំផ្លាញផ្កា និងផ្លែអោយខូចខាតបានងាយ ។

លក្ខណៈទ្រង់ទ្រាយដើមខ្នុរពូជខ្លះ

ពូជ ហ្វូថាឡុម គួរដើមខ្ពស់ធំលក្ខណៈបែកមែកខ្លាំងធំ ទូទៅមុំនិងដើមមិនធំឬមិនពូក មែកវែង បន្តិចរៀងគ្នាមិនសូវមានរបៀបទ្រង់ទ្រាយទេដើមស្រឡះ ។

ពូជចំប៉ាប្រា គួរដើមធំខ្ពស់មធ្យម ទាបជាងពូជហ្វូថាឡុម មានលក្ខណៈការបែកមែកខ្លាំងធំ ទូទៅមានបង្គាប់ធំល្មមមែកវែងមធ្យម មានលក្ខណៈរៀងល្អ មែកមិនសូវមានរបៀបទ្រង់ទ្រាយ ដើមច្រើនណែនក្រាស់ផង ។

ពូជថងស៊ីតថៃ គួរដើមធំស្រដៀង ហ្វូថាឡុមលក្ខណៈការបែកមែកខ្លាំងធំ ទូទៅស្រដៀង ហ្វូថាឡុមទ្រង់ទ្រាយដើមក្រាស់ពេក ។

ពូជអ៊ីថរ គួរដើមខ្ពស់មានលក្ខណៈការបែកមែកខ្លាំងធំ បង្គាប់ធំការចាត់រៀងមែកមានរបៀប មែកវែងទ្រង់ទ្រាយដើមណែនក្រាស់ប្រហាក់ប្រហែលហ្វូថាឡុម ។

ពូជដែលរស្មីត្រូវដើមខ្ពស់លក្ខណៈការកាត់រៀងមែកមានរបៀបពិតតូច ទ្រង់ទ្រាយដើមណែនបន្តិច ពូជពារួយ លក្ខណៈដើមទ្រង់ទ្រាយដើម និងការបែកមែកស្រដៀងទៅនិងហ្វូថាឡុម ។

វិធីការកាត់តែងមែកខ្នុរ

1. ក្នុងឆ្នាំដំបូងត្រូវកាត់ចុងកណ្តាល (ក្តិតត្រួយ) ដើម្បីអោយមែកបែកខ្លែងខាង ហើយជ្រើស រើសមែកខ្លែងដូចពោលទុកប្រមាណ 3-4 មែកដោយជ្រើសរើសមែកដែលល្អ បង្ហាប ទូលាយក្នុងកំឡុងឆ្នាំដំបូងកុំអោយពន្លកដើមតដុះប្រណាំងនិងត្រួយពូជល្អ ។ បើបែកចេញ មកត្រូវក្តិត ចោលភ្លាមបរិវេណគណៈគីលីដាប់ដើមឡើងទៅ 35 សង្ឃឹម្រៃ មិនត្រូវទុកមែកទេ ករណីមែកពូជមានខ្លែងសមស្រប ហើយជ្រើសរើសមែកនោះទុកដោយមិនត្រូវកាត់ត្រួយ កណ្តាលចេញឡើយ ។
2. ក្នុងឆ្នាំទី 2-3 ទុកអោយមែកខ្លែងដែលជ្រើសរើសទុកដុះដល់ផុត តែបើមានមែកខ្លែងតូច បែកពីមែកខ្លែងធំណែនគ្រាន់ពេក ត្រូវកាត់មែកខ្លែងតូចចេញខ្លះ គឺត្រូវកាត់មែកតូចដែល មានបង្ហាបចូចមែកតូចដែលដុះចេញត្រួតគ្នា (កាត់មែកក្រោមចេញ) ឬមែកដែលដុះក្នុង ដែលច្រើនធ្វើការកាត់តែងមែកពួកនេះចេញមុនជាក់ដំណើរទីពីរ ។
3. កាត់តែងមែកដែលមានជំងឺ រហែក បាក់ ងាប់ មែករំលង នៅពេលក្រោយប្រមូលផល ហើយ ។ បើបានអនុវត្តន៍ការកាត់តែងមកពាក់ព័ន្ធជាដំបូងៗក្នុងឆ្នាំទៅទៅ និងធ្វើការកាត់ តែងមែកត្រឹមតែបន្តិចបន្តួចប៉ុណ្ណោះ ។
4. បើទ្រង់ទ្រាយដើមណែនពេក ពន្លឺថ្លៃចាំបាច់ចូលមិនគ្រប់គ្រាន់ត្រូវកាត់តែងមែកខ្លែងតូចៗ ដែលដុះជិតគ្នាច្រើនពេកទៀត ការពិចារណាថាការកាត់តែងមែកដើម្បីអោយមានពន្លឺថ្លៃ ចាំបាច់ច្រើនពិត ហើយសព្វដើមឬមិនសព្វនិងគ្រប់គ្រាន់ក្នុងការការកាត់តែងមែកបុណ្ណាដោយ ពិចារណា ក្រោយពិការកាត់តែងរួចហើយសម្លឹងកាត់ទ្រង់ទ្រាយដើម អោយបានប្រមាណ

25-30% នៃបរិមាណទ្រូង់ទ្រាយដើមទាំងអស់ ពេលធ្វើការកាត់ដៃមែកក៏ត្រូវខំសង្កេត
មើលជំងឺវាហោះដើមផងរួចរកវិធីកំចាត់នៅព្រៃមជ្ឈមណ្ឌល ។



8. ខ្ញុំរួលចិត្តទឹក តែមិនធន់និងទឹកដក់ជាំបួស

វត្តមានជីវិតទាំងរុក្ខជាតិ និងសត្វរស់ចិត្តមិនបានជាចំខាត ។ ខ្ញុំក៏ដូចគ្នាដែរ ទោះជាខ្ញុំមិនចូល
ចិត្តទឹកដក់នៅបួស តែខ្ញុំរួលចិត្តបានក៏ដោយសារទឹកជាំវត្តដំខាន់ ។ លើដើមលើដៃលើយើង
ហើញតាធន់និងការរាំងស្ងួតគឺដើមស្ពៅ ដើមស្ពៅធន់និងរាងស្ងួតណាស់ រដូវវស្សាខ្លាំងលើ
ផ្សេងៗច្រើនប្លូរុណិ ឬជ្រះស្លឹកតែដើមស្ពៅនៅតែខ្សែវស្សាចាត់ ។

លើផ្លែផែនធន់និងរដូវប្រាំងល្អគឺរំពិល ។ តំណែកខ្ញុំគឺធន់និងរដូវប្រាំងបានតែជុំវិញរឿយ
ហើយទប់ទល់និងស្វាយមិនបាន ទោះជាយ៉ាងណាក៏ដោយ បើទុកអោយស្ងួតហួសពេកមានផល
ប៉ះពាល់ដល់ការចេញផ្កាបានមកពីបួសខ្ញុំច្រើនរកស៊ីនៅក្នុងលំដាប់រាក់ជាង ស្វាយនោះឯងខ្លះ
ជាប្រុសគ្នាបួសខ្ញុំអាចបែកជាបួសជុំវិញរាក់លើមនិងរាហោរសេរីពីលើកានល្អ ដូច្នោះខ្ញុំនិង
លូតណាស់បានល្អពេលចូលរដូវវស្សា ហើយអាក់ការលូតណាស់ពេលរដូវប្រាំង ស្លឹកខ្លះលៀង ខ្លះ
ជ្រះតែមិនដល់ទាប់ទេ ។

រដូវប្រាំងត្រូវប្រើចម្រើង ឬស្ពៅគ្របគល់ដើម្បីកុំអោយសំណើមបាត់បង់លឿនពេក ស្រោចទឹក
ហើយយកវត្តទាំងនោះគ្រប អាចត្រូវស្រោចទឹករាល់ៗ 5-7 ថ្ងៃម្តង តែបើមិនគ្របគល់អាច
ស្រោចទឹករៀងរាល់ថ្ងៃ ។

ខ្ញុំដាំថ្មីបើស្បែងមិនធ្លាក់ត្រូវសង្កេតមើលដីថា លើដីស្ងួតឬរលួយ បើដីនោះស្ងួតត្រូវស្រោចទឹក
អោយពិរិវថ្ងៃម្តង ឬបើមិនថ្ងៃម្តងក៏បាន ដោយស្រោចអោយដីសើមគ្រប់គ្រាន់ទោះបីខ្ញុំមិនចូល
ចិត្តទឹកដក់ក៏ដោយ តែបើទុកអោយដីស្ងួតខ្លះទឹកក៏មិនបានដូចគ្នា ខ្ញុំរួលចិត្តបានល្អកាលណាបាន
ទទួលផ្លែថ្លៃខ្លាំងនិងមានសំណើមខ្ពស់ (កុំអោយទឹកដក់បួស) ។

ខ្ញុំចេញផ្កាពីរដងគឺពេលដំបូងប្រមាណក្នុងខែឧសភា ឬ ខែ មិថុនា និងលើកទីពីរចេញតាំងពី
ខែកញ្ញាក្នុងខែវិច្ឆិកា ។

ខ្មែរដែលចេញ ផ្តាសាយដំបូងប្រមាណនៅតែងខែ ឧសភា ហើយច្រើនប្រទះនឹងការខ្វះខាតទឹក ក្នុងកំឡុងខែកក្កដា ដែលជាពេលដែលភ្លៀងរាក់ខានមួយរយះតូច ។ កំឡុងពេលដូចពេលនេះ ខ្មែរនៅជាផ្ទៃខ្លី បើខ្វះទឹកក្នុងពេលនោះផ្ទៃខ្មែរនឹងលូតលាស់មិនបានល្អ នរណាផ្តល់ទឹកអោយពេល នេះជាការល្អ ។ អាចជាក់អោយផ្តល់លូតលាស់និងពង្រីកខ្លួនលឿន ។ ផ្ទៃខ្មែរដែលខ្វះទឹក សាច់ ភ្លែតស្តើង ផ្ទៃតូចមិនរីកចំរើន ។

ខ្មែរដែលចេញផ្តាសាយដំបូងកំឡុងខែកញ្ញា ។ ដើមខែវិច្ឆិកាជាកំឡុងការលូតលាស់របស់ផ្ទៃខ្លី ពេល ចូលរដូវវស្សារដល់រដូវប្រាំងក៏ជាពេលដែលខ្វះទឹក ភ្លៀងទៀតដូចគ្នា ខ្មែរលើកទឹកនេះនិងទុំម្តងនៅ ខែមេសាដើមខែមិថុនា កំឡុងផ្ទៃខ្លីខ្វះទឹកមែងផ្តល់ផលអោយមិនបានដូចគ្នា បើយើងឃើញថា រហូតកំឡុងពេលលូតលាស់របស់ផ្ទៃខ្លី ផ្ទៃលើចាស់ និងចំពោះលើផ្ទៃគ្រប់ប្រភេទដូចគ្នាទាំង អស់គឺត្រូវការទឹកច្រើន ។

ទោះបីខ្មែរជាលើផ្ទៃដែលធន់នឹងការរាំងស្ងួតបានល្អសមគួរ តែបើខ្វះទឹកនៅពេលខ្លី ហើយ ផលិតផលមែងមិនបានល្អ ខ្មែរនៅពេលពុំទាន់ចាស់បន្តាស្រួចនៅជិតគ្នា តែផលពេលចាស់បន្តា នោះនិងឃ្លាតពីគ្នាហើយពេលបន្តាចាប់រីកចេញអោយបញ្ឈប់ការអោយទឹកភ្លាម (ប្រមាណ 20- 30 ថ្ងៃមុនប្រមូលផល) ដើម្បីបន្ថយបរិមាណទឹក ឯសាច់ភ្លែតមានភាពផ្អែមចាប់បន្ថែមឡើង សាច់មិនដេរទឹកពេក ។

គាំងពីផ្តាខ្មែរចាប់ផ្តើមផ្សំភេទ រហូតដល់ប្រមូលផលបានប្រើវេលាប្រមាណ 8 ខែពេញ បើពន្យា អោយអាយុផ្ទៃទៅដល់ 9 ខែ ត្រូវស្រោចទឹកបន្តដើម្បីពន្យាពេលទុំ ។

ខ្មែរដែលនិងពន្យាពេលទុំបានគឺខ្មែរចេញផ្តាសាយដំបូងផ្តល់ផលប្រមាណខែមករា ដែលធម្មតាខ្មែរ នៅទីផ្សារចង់អស់មានលក់ ហើយយើងមិនបាច់ចាំពន្យាពេលទុំរបស់ផ្ទៃ តែយោងណាបើខ្មែរ លើកទឹកដែលដើមខ្លះអោយចេញផ្តាខ្លះៗ នៅខែវិច្ឆិកាដល់ខែតុលា ដែលផ្ទៃនិងចាស់មួយៗនៅ ខែឧសភាដល់ខែមិថុនា ជាពេលដែលភ្លៀងចាប់ផ្តើមធ្លាក់ បើប្រមូលផលពេលនោះគុណភាព

ក្លែងបន្លំភាពផ្លែមនិងថយចុះ ព្រោះបានទទួលទឹកច្រើន ។ ខ្នុរពេលនោះរហូតរដូវក្តៅត្រូវអោយ
ទឹកតទៅយ៉ាងគ្រប់គ្រាន់ ដើម្បីធនាគារពេលទុំដល់រដូវភ្លៀងធ្លាក់ (កក្កដា) ភាពផ្លែមនិងបន្ថែម
ឡើងព្រោះបើទុកអោយចាស់ តាមធម្មជាតិវានឹងអាចទុំនៅពេលចាប់ភ្លៀងដំបូងល្មមដែលភាព
ផ្លែមនិងថយចុះ (ចុងខែឧសភា ខែមិថុនា) តែបើផ្តល់ទឹកតទៅនិងធនាគារ ពេលទុំបានឡើយ
(15-30 ថ្ងៃ) ។

រយៈពេលចេញផ្ការបស់ខ្លួននោះមិនព្រមគ្នា ដោយហេតុនេះរដូវកាលរបស់ខ្លួនទើបវែងដល់ 6 ខែ
ក្នុងឆ្នាំមួយៗបើបេះយកខ្លួនលើកណាទុក ត្រូវធ្វើអោយតាមដំណាក់ការដូចរៀបរាប់ ដើម្បីជៀស
វាងបញ្ហាខ្លួនសំបូរច្រើននៅតាមទីផ្សារ ក្នុងរដូវកាលធម្មតានិងជៀសវាងបញ្ហាការប្រមូលផលក្នុង
កំឡុងខែភ្លៀង ដែលភាពផ្លែមនិងថយចុះ លុះដល់ខ្លួនតាំងពីចេញផ្កាផ្សំជាប់ ហើយប្រើពេល
4-7 ខែ (អាស្រ័យលើតូច) ដល់ប្រមូលផលបាន លោករាប់មើលថាផ្កាឈុតណាទៅចាស់កំឡុង
ខែណា ។

ការផ្តល់ទឹកដើម្បីចិញ្ចឹមផ្លែខ្លីលើកដំបូង អាចមានផលប៉ះពាល់ដល់ការជាប់ផ្ការបស់ផ្លែលើក
ក្រោយៗបានមកពីខ្លួនបណ្តាក់ផ្កាការចេញផ្កា ពោលគឺខ្លួនបានទទួលទឹកច្រើន ហើយនិងមាន
ផលធ្វើអោយលាស់ស្លឹកខ្លី ច្រើននិងធ្វើអោយផ្កាក្នុងឈុតនោះច្រះបាន ។ ដើមពេលវែងទម្លាក់
ផ្លែ ឬផ្កាចោលសិន ដើម្បីអោយស្លឹកលូតលាស់តទៅ ហើយចម្លាក់ស្លឹកចោលសិន ដើម្បីរក្សា
មែកធាងសាខាដើមវាទៅតាមច្បាប់ធម្មជាតិដែលត្រូវលះបង់ ផ្នែកមួយរួមដែលមិនចាំបាច់
ចោលសិនអោយសល់តែផ្នែកដែលសំខាន់ទៅតាមលំដាប់ ។

ដូច្នេះការអោយទឹកដើម្បីចិញ្ចឹមផ្លែក្នុងមួយដងៗ ដែលជាប់ផ្លែនោះត្រូវគិតទុកជានិច្ចថាទឹកជាវត្ថុ
បង្កអោយលាស់ស្លឹកខ្លី ហើយជំនួសអាហារទៅចិញ្ចឹមផ្លែក៏ត្រូវទាញទៅចិញ្ចឹមស្លឹកខ្លីសិនអាច
អោយផ្លែខ្លី ឬផ្កាលើក្រោយច្រះបាន ។ គួរផ្តល់ទឹកតិច ត្រូវតាមជីវិតដើមជាយប់
ដើម្បីអោយទឹក ទៅចិញ្ចឹមផ្លែឈុតដំបូងបានខ្លះ តែមិនច្រើនពេកដែលគ្រាន់តែជាសំអោយលាស់
ស្លឹកខ្លីបាន ។

មុនប្រមូលផល 10-15 ថ្ងៃ ត្រូវឈប់ស្រោចទឹកជាដាច់ខាត ដើម្បីអោយសាច់ផ្លែបានប្រមូល
ម្សៅនិងទឹកបានច្រើនភាពផ្លែមនិងមានពូជឡើង ។



9. ការដាក់ដីលើដីណាំខ្មែរ

សភាពដីល្អមានវត្ថុសរីរាង្គច្រើន ខ្ពស់តែងតែលូតលាស់ល្អ ដីធម្មជាតិផ្សេងៗដូចជា ដីក្រោល ដីផ្លាស់ កំទេចកំទីស្លឹកឈើ ស្មៅស្ងួត ដែលរលួយល្អ ហើយរួមទាំងដីរុក្ខជាតិស្រស់ដែលបានមកពី ការដាំរុក្ខជាតិត្រកូលសណែ្តក ហើយភ្ជួរលុប សុទ្ធតែជាអាហារសរីរាង្គដើមឈើ ថែមទាំងជួយ អោយដីធ្លរឡើង ។

ខ្ពស់ដែលជាពិសេសគួរផ្តល់ផលនៅឆ្នាំទី 4 ហើយខ្ពស់ដែលជាពិសេសគួរផ្តល់ផលក្នុងឆ្នាំទី 6 យ៉ាង យឺតបើខ្ពស់លូតលាស់ធម្មជាតិមិនល្អពេក ឬមិនព្រិសពេក ។

ខ្ពស់ដែលលូតលាស់ដល់ឆ្នាំដែលគួរនិងផ្តល់ផលបាននោះ បើលូតលាស់ស្មោតស្លឹកព្រោះបានទទួល ជំនិងទឹកច្រើន ខ្ពស់និងមិនអាចចេញផ្លែបានក្នុងឆ្នាំនោះទេ មកពីធាតុអាហារត្រូវបញ្ជូនឡើងទៅ សាងមែកធំនិងបរិវេណគល់ ។ ដូចនោះមុនដល់ពេលចេញផ្កាត្រូវបន្ថយបរិមាណដីក្នុងគ្រូសែន ចុះគីបញ្ឈប់ពូកជំនួបដីក្រោលបណ្តោះអាសន្នបិទមុនរដូវចេញផ្កា ព្រមទាំងបន្ថយបរិមាណ ទឹកផងដើម្បីកុំអោយស្លឹកព្រិសពេក ។

ខ្ពស់ដែលផ្តល់ផលហើយត្រូវដាក់ដីផ្លាស់ ដីគ្រោលក្នុងមួយឆ្នាំម្តង គឺព្រាយពិប្របូរផល ហើយ ត្រូវយកដីប្រភេទនេះទៅគរទុកជុំវិញគល់ប្រមាណ 4 កណ្តុប មួយកណ្តុបកន្លះបោត ឬអាស្រ័យ ទៅលើខ្នាតរបស់ដើម ចំបូតចំប៉ុណ្ណាដាក់ដីច្រើនឬតិចប៉ុណ្ណោះ ហើយនាយដីជាចង្កូរជុំវិញដើម កាលណាភ្លៀងធ្លាក់ដីបូងមក ជំនិងជ្រាបធ្លាក់ចុះទៅក្នុងចង្កូរនោះ ។

ដីផ្លាស់ ដីគ្រោល មិនត្រូវដាក់នៅពេលមានភ្លៀងធំ (សីហា-កញ្ញា) ព្រោះជាពេលភ្លៀងធ្លាក់ ជោតជាំធ្វើអោយដុបទឹកច្រើន អាចរលួយបូសបាន ត្រូវដាក់ដីគីមី 15-15-15 ក្នុងកំឡុងដើមខែ ភ្លៀងធំក្នុងមួយដើម 1-2 គីឡូក្រាម (អាយុបាន 7 ឆ្នាំឡើងទៅ) ហើយដាក់ដី 13-13-21 កំឡុងចុងខែភ្លៀងមួយដងឡើងមួយដើម 1 - 2 គីឡូក្រាម ដូចគ្នា ។

យើងល្បួងបើកធុនទិវាធុនវាហារខ្លះដែលមានផលជល់ខ្ពស់ ៖

ធាតុនីត្រូសែន

ដោយខ្លួនជាឈើផ្លែដែលមានប្រព័ន្ធ ឬសជញ្ជក់នៅក្នុងដីជាប់រាក់ទើបអាចស្រូបយកធាតុអាហារ ទៅប្រើបានល្អ ធុនទិវាធុនវាហារនោះបាននិយាយច្រើនដងហើយក្នុងសៀវភៅផ្សេងៗ ដែល យើងធ្លាប់បោះពុម្ពហើយទើបគ្រប់គ្រាន់តែប្រែរាប់ត្រួសៗថា នីត្រូសែនមានការចាំបាច់ដល់ការ លូតលាស់ផ្នែកដើមមែកធាងសាខា និងកំឡុងការកាន់ផ្លែក៏តាមគោលការណ៍ដាក់ដីឈើផ្លែនោះ បើជាដើមឈើដែលទើបនិងជាំជាំទាន់កាន់ផ្លែ ជីនីត្រូសែនមានធុនទិវាធុនវាហារ តាមរយៈការប្រើជីនីត្រូសែនក្នុងធាតុទោលមិនត្រូវ ប្រើក្នុងមួយមុខនេះច្រើនពេកទេ ព្រោះធ្វើអោយ ដើមឈើផ្លែលូតលាស់លឿនពេក មែកនិងស្លឹកខ្ចីលូតលូតមិនល្អ ហើយជាំស្លឹកបានងាយ ដូច្នោះ ត្រូវប្រើជីគីមីផ្សេងៗដែលមានធាតុនីត្រូសែនខ្ពស់ជាង ឬស្មើគ្នា និងហ្វូសហ្វ័រ ឬ ប៊ូតាលូប ដូចជារូបមន្ត 15 -15-15 ឬ 16-16-16 ឬ 20-20-20 ឬ 20-11-11 ឬ 12-3-6 ការប្រើ ជីផ្គាប់ដីក្រោល ឬជីអាចម៍ប្រជៀវទាំងនេះសុទ្ធតែមានធាតុនីត្រូសែនទាំងអស់ ។

បើយើងជាំខ្លួនដីមែក ឬភ្ជាប់ភ្នែក ឬភ្ជាប់ខាងតាំងពីជាំទៅបានអាយុ 3 ឆ្នាំហើយ ក្នុងឆ្នាំទី 4 ខ្លួនដើមនោះនិងត្រូវផ្តើមចេញផ្កាកាន់ផ្លែ ហើយការប្រើជីនីត្រូសែននៅក្នុងកំឡុងកំឡុងពីបូងតែ គំរប់ចូលឆ្នាំទី 4 ត្រូវពិចារណាមើលថាបើ ប្រើជីដែលមានធាតុនីត្រូសែននោះគង់និងធ្វើ អោយខ្លួនដើមនោះស្លោកស្លឹក ត្រូវបន្ថយធុនទិវាធុនវាហារបានច្រើន បើទុកអោយធាតុ នីត្រូសែនបញ្ចេញធុនទិវាធុនវាហារទៅ អាចមិនចេញផ្កាកាន់ផ្លែក្នុងឆ្នាំទី 4 ក៏មាន ព្រោះរវល់តែ សាងមែកធាង និងស្លឹក ។ ខ្លួនដែលល្អស្លឹកច្រើនពេក និងកាន់ផ្លែយឺតជាងរួមទាំងការផ្តល់ទឹក រហូតមែកគាំទ្រការលូតលាស់ផ្នែកមែកស្លឹក ។

សូម្បីតែនីត្រូសែនមានធុនទិវាធុនវាហារខ្ពស់ក៏ត្រូវចេះ ប្រើវាដែរ ។

ធាតុហ្វូសហ្វ័រ

ជីនៅក្នុងប្រទេសថៃភាគច្រើនខ្លះធាតុ ហ្វូសហ្វ័រដែលជាប្រយោជន៍ចំពោះដើមរុក្ខជាតិមិនសូវ មានដឹងណាដែលមានធាតុហ្វូសហ្វ័រ ។ ជីអាស៊ីដច្រើនកំរិតខ្លះធាតុហ្វូសហ្វ័រ ដែលរុក្ខជាតិ នាំទៅប្រើជាប្រយោជន៍ដូចជា ដឹងវាលទំនាបភាគកណ្តាលជាង 5 លាន 8 សែន មី ដែលជា អាស៊ីដខ្លាំង និងជីដែលមានពណ៌ក្រហមខ្លាំងនោះមានធាតុហ្វូសហ្វ័រ ដែលជាប្រយោជន៍ដល់ រុក្ខជាតិពិចណាស់ ព្រោះហ្វូសហ្វ័រក្នុងជីដូចពោលនេះមិនអាចបញ្ចេញអោយរុក្ខជាតិនាំទៅប្រើ ប្រយោជន៍បានឡើយ ។

ធាតុហ្វូសហ្វ័រគាំទ្រអោយស្លឹកធ្វើសំយោគពន្លឺបានល្អឡើង ទើបមានការប្រមូលផ្តុំអាហារបានល្អ មានផលដល់ការដាស់អោយឈើផ្លែ នោះត្រូវម ខ្លួនសំរាប់ការចេញផ្កា បើខ្លះធាតុហ្វូសហ្វ័រ រុក្ខជាតិនិងចេញផ្កាយឺតជាងធម្មតា ឬចេញផ្លែមិនបានល្អ ។

ការប្រើជីគ្រប់ទាំងបីធាតុ គឺមានទាំងនីត្រូសែនហ្វូសហ្វ័រ និងប្លូតាស្យូមក៏និងមានហ្វូសហ្វ័រជានិច្ច ដែរ ដូចជា 16-16-16 ឬ 15-15-15 ឬ 20-20-20 ធាតុទាំងបីស្មើគ្នា តែបើធាតុនីត្រូសែន ល្មមហើយយើងគួរប្រើជីដែលមានធាតុនីត្រូសែនទាបជាងហ្វូសហ្វ័រ ។

ធាតុនីត្រូសែន និងប្លូតាស្យូម រុក្ខជាតិនាំទៅប្រើបានច្រើនជាង និងមានការបាត់បង់បានលឿន ជាងធាតុហ្វូសហ្វ័រពេលជាក់អោយរុក្ខជាតិ តែហ្វូសហ្វ័រច្រើនត្រូវគ្រាប់ដីពោងទុក ដូច្នោះមាន ការសេសសល់ក្នុងដីច្រើន ។ ដូចនេះការប្រើជីហ្វូសហ្វ័រខ្ពស់ យើង និងមិនប្រើរាល់ឆ្នាំ តែនិង ប្រើរាល់ 2-3 ឆ្នាំ ។ ការប្រើជីហ្វូសហ្វ័រ (អោយធាតុហ្វូសហ្វ័រ) ច្រើនដាក់អោយដើមឈើ ផ្លែរាល់ៗ 2-3 ឆ្នាំដោយការប្រមូលផ្តុំនៅក្នុងដីបានច្រើនឆ្នាំជានិច្ច ។ ការដាក់ជីហ្វូសហ្វ័រ រាល់ឆ្នាំមានផលដូចគ្នានិងប្រើហ្វូសហ្វ័ររាល់ៗ 2-3 ឆ្នាំដូច្នោះការប្រើជីហ្វូសហ្វ័ររាល់ឆ្នាំជា ការចុះសារហ៊ុយ ។

ទោះបីយ៉ាងណាក៏ដោយ ជីហ្គូសស្វាតប្រភេទខ្លះដែលមិនមានធាតុផ្សំរបស់កាល់ស្យូម (ឬ កំបោរ) កាលណាដាក់ចុះទៅក្នុងប្រភេទដីដែលជាអាស៊ីតបានទទួលផលប្រយោជន៍តិចណាស់ ត្រូវ កែប្រែសភាពដោយប្រើថ្នាំកំបោរ ឬកំបោរសងើម្យីបន្ថយសភាពជាអាស៊ីតរបស់ដី តែការប្រើ កំបោរសត្រូវប្រើតាមក្រិតត្រូវដែលសមរម្យ កុំអោយដីមានជាតិកំបោរច្រើនពេកពេញអោយដីជា បាស់ ។ បើប្រើជីហ្គូសស្វាត ឬអាចម៍ប្រដៀវ ជីហ្គូសស្វាតទាំងនេះជាចំណែកផ្សំរបស់ពួក កាល់ស្យូម ថ្នាំកំបោរស្រួច ។ ហើយដើម្បីជួយកែប្រែសភាពជាតិអាស៊ីតរបស់ដីផង បើប្រើ ជីនេះមិនត្រូវប្រើកំបោរសកែជាតិអាស៊ីតឡើយក៏បាន ។ តែគួរប្រើជីហ្គូសស្វាត ឬអាចម៍ ប្រដៀវជាក់អោយលើសលើល្អជាង ការកែប្រែសភាពដីដោយការដាក់ជីកំបោរស ព្រោះវានឹង ជួយកែប្រែធាតុអាហារក្នុងដីសមស្របជាង ។ ហើយពេលដែលមានសភាពកំបោរច្រើនក្នុង ករណីដែលប្រើកំបោរសកែប្រែជាតិអាស៊ីតបានជាថ្មី ។ បើមិនបានទទួលពាក្យណែនាំពីអ្នកវិភាគ នោះយើងបានបង្ហាញព័ត៌មានរបស់ដើមខ្លួនទាំងពីរចាប់ពីរហូត អាយុបីឆ្នាំ ។ លុះចូលឆ្នាំទី 4 ត្រូវប្រើជីដែលមានធាតុហ្គូសហ្វ័រ និងជួយបង្កើនការចេញផ្កាឆ្នាំទី 4 បន្ទាប់ពីនោះត្រូវប្រើជី ហ្គូសស្វាតរាល់ 2 - 3 ឆ្នាំម្តង ។

ធាតុស្ថាន់ធារ

ទោះបីមិនមែនជាធាតុទោល តែក៏មានការសំខាន់ណាស់សំរាប់លើវិស្វកម្មប្រភេទដូចជា ៖ ធូរនេ ខ្លឹមត្រូវការធាតុនេះដែរ ។ ធាតុនេះអាច ជួយបន្ថែមចំណែកដែលបាត់បង់របស់រុក្ខជាតិ ព្រោះស្ថាន់ធារមានចំណែកផលិតកោសិការដើមឈើ ឡើងមកជាថ្មីជួយបង្កើត ខ្លួនហ្វូលសំរាប់ រុក្ខជាតិកាលណារុក្ខជាតិខ្លះស្ថាន់ធារ ស្លឹកនិងដូចជាធម្មតាស្លឹកខ្ចីលឿង ព្រលែតខណៈនោះ សន្លែស្លឹកនៅខៀវធម្មតា ស្លឹកខ្ចីលឿងប្រែមុនគេញាយជាស្លឹកចាស់ ការកាន់ផ្លែមិនល្អច្រើនកំពិត កំប្រៀប ហើយមានរសជាតិមិនល្អ ធម្មតាធាតុស្ថាន់ធារមានស្រួចហើយនៅក្នុងវត្ថុសេរីរាង ទាំង ជីគីមី ដែលមានចំណែកផ្សំរបស់ស៊ុលហ្វាត ដូចជាជី អាម៉ូនីញ៉ាក់ស៊ុលហ្វាត ឬ ជីប្លូតាស្យូម ស៊ុលហ្វាត (0-0-50) ឬជី 49-9-20 ឬ 15-15-15 ឬ 14-14-21 ឬ 16-16-16 ទាំង នេះច្រើនមានស៊ុលហ្វាតស្រួចហើយ និងការប្រើវត្ថុសេរីរាងអត្រាមួយពោនក្នុងមួយវែរមែង បានធាតុស្ថាន់ធារយ៉ាងលើសលុបចំពោះខ្លួន ។

ធាតុប៉ូតាស្យូម

មុខងារធាតុនេះដូចបានរៀបរាប់ ។ ហើយដូចគ្នាក្នុងសៀវភៅផ្សេងៗថាមានមុខងារដែលជា
បដិបក្ស ធាតុនីត្រូសែន បើខ្នុរស្នាក់ស្លឹក ។ ព្រោះបានទទួលទឹកនិងជីនីត្រូសែនច្រើនពេក
កាលណាជាក់ដីដែលមានធាតុប៉ូតាស្យូមរមែងបន្ថយមុខងារធាតុប៉ូតាស្យូមចុះបាន ទើបគាំទ្រ
អោយដើមឈើសំរាកបានល្អឡើង ។ ដើម្បីត្រៀមខ្លួនមុនចេញផ្កា តែធាតុប៉ូតាស្យូមមានផល
ប្រយោជន៍ពិចណាស់ ។ បើដីខ្វះធាតុប៉ូតាស្យូនោះធាតុនីត្រូសែនជួយគាំទ្រការធ្វើការងាររបស់
ប៉ូតាស្យូមជានិច្ច ជីប៉ូតាស្យូមដែលត្រូវប្រើគឺជាប៉ូតាស្យូមនីត្រាត (13-0-46) កាលណាដែល
សភាពដីមានសំណើម ខ្ពស់ និងមានធាតុនីត្រូសែនខ្ពស់រមែងត្រូវការធាតុប៉ូតាស្យូមច្រើនឡើង
តែបើសភាពដីស្ងួតខ្លាំង សំណើមពិចរិតតែត្រូវការធាតុប៉ូតាស្យូមតិចចុះ ឬស្ទើរមិនត្រូវប្រើសោះ
ក៏បាន ព្រោះបើអាកាសក្តៅដ៏ស្ងួតកាលណាយើងប្រើធាតុ ប៉ូតាស្យូមរិតតែធ្វើអោយដើមរុក្ខជាតិ
“ខ្ទុរ” ខ្វះទឹកឆាប់ឡើងអាចធ្វើអោយមានការស្ទះការលូតលាស់របស់ដើមឈើ រឿងនេះត្រូវ
ប្រយ័ត្នហើយគួរពិចារណាពិសភាពបរិយាកាសមុនប្រើ ។

ធាតុប៉ូតាស្យូម និងស្ថានីយ៍មានចំណែកជួយអោយសាច់ភ្លែបខ្លុំមានគុណភាពល្អ ផ្អែមស្រួយ
ច្រើនជាង ក្នុងមធ្យោបាយជួយគ្នា បើផ្លែខ្លុំបានទទួលទឹកនិងធាតុនីត្រូសែនច្រើន សាច់ភ្លែបផ្អែម
ថយចុះនិងសាច់ច្រើនហើយស៊ីមិនឆ្ងាញ់ ។ ដោយហេតុនេះមុនប្រមូល ផលខ្លុំទើបត្រូវឈប់
ស្រោចទឹកយ៉ាងតិច 10 ថ្ងៃ គឺកំឡុងដែលត្រូវផ្តល់ខ្លុំបានរីកចំពេញទី ត្រូវផ្តល់ទឹកនិងជីនីត្រូសែន
តែពេលផ្លែរីកពេញទីហើយត្រូវបញ្ឈប់ទឹក និងជីនីត្រូសែន ហើយអោយបន្ថែមធាតុប៉ូតាស្យូម
ដើម្បីទៅបំរុងសាច់ផ្លែ (ប្តូរម្សៅជាពណ៌ក្រហម) ជាតិផ្អែមក៏ប្រសើរឡើងនិងសាច់ណែនស្រួយ
ឆ្ងាញ់ ។

10. ការថែរក្សាខ្មែរមុនពេលផ្តល់ផល

កាលណាយើងដាំខ្មែររួចហើយដោយដាំពិមែកត ឬភ្នាប់ភ្នែកក៏ដោយ បើមិនមានការថែរក្សាយក ចិត្តទុកដាក់ទេនោះគង់មានការលូតលាស់ទៅតាមធម្មជាតិ គ្រាន់តែមិនគ្រប់គ្រាន់ទឹករហូតដីបែក ក្រហែងតែវាលូតលាស់បាន ។

ពូជខ្មែរដែលដាំពិមែកត បើមានមែកខ្លាំងបែកច្រើនមែក ៤ ហើយជាមែកល្អដែលមានបង្កាប ចំនួនមធ្យមយើងក៏ទុកអោយមែកទាំងនោះដុះលូតលាស់ដោយធម្មតា ។ តែបើបែកពូជបានតែមួយ មែកចាំបាច់ត្រូវក្អិតត្រួយចេញ កាលណាមែកពូជដែលដាំបានកំផលប្រមាណ 70-100 សង្ឃឹម៉ែត្រ ពេលនោះក្អិតត្រួយត្រួយចេញ ។ បន្ទាប់ពីនោះក៏បែកមែកខាងចេញមកក្នុង លំដាប់ទាបរបស់ផ្នែកត្រួយដែលក្អិត បើបែកមែកខាងច្រើនអោយច្រើនអោយច្រើនប្រហែល 3-4 មែក ប៉ុណ្ណោះ ។ យកចំណេះមែកដែលបែកមានបង្កាបធំ និងតំណាងរបស់មែកនិមួយៗមិនគ្រួត លើគ្នា ។

ការស្រោចទឹកខ្មែរដើមតូច បើជារដូវស្លៀងព្រឹកចាំបាច់ស្រោចទឹកនោះ លើកលែងកំឡុងពេលដែល ស្លៀងរាំង ឬគ្មានស្លៀង ត្រូវស្រោចទឹកអោយខ្លះ ចំណែករដូវក្រាំងបើស្រោចទឹកអោយខ្លះបាន រឹតតែធ្វើអោយខ្មែរលូតលាស់លឿនឡើង មិនស្ទុះនៅក្នុងរដូវក្រាំងពេញផល ហោរាហើរនោះ ចេញផ្លែបានលឿនឡើង អាចកាន់ផ្លែក្នុងឆ្នាំទី 3 ហើយចំណែកដីគីមីគួរប្រើតូចនិងដីធ្លាប់ដី ក្រោល ហើយដីដែលមានធាតុដីត្រូវបានខ្ពស់ជូតជា 20-11-11 ឬដីដែលប្រហាក់ប្រហែលគ្នា តាមធម្មតា ។ ដីគីមីនិងផ្ដើមអោយខ្មែរបន្តពេលក្រោយខ្មែរដាំរួចនិងទាំងដំបូរអោយជាប់ ហើយ នឹងមានការបែកត្រួយឆ្លើយរាំងពិចមួយជងក្នុងកំឡុងឆ្នាំទី 1-2 អាចប្រើធាតុផ្សំស្រេដូជូតជា 15-15- 15 ឆ្នាស់និងដីអ៊ុយរ៉េ តែពេលផុតអាយុជីវិតទៅហើយអោយលប់ប្រើដីអ៊ុយរ៉េ ក្រៅពីបណ្តាល អោយស្លឹកខ្មែរស្លាកបញ្ជូនផលអោយខ្មែរដើមនោះផ្ដើមចេញផ្លែយឺតយ៉ាវទៅបាន ។

ការបង្ខំការពូតពាស់ ខ្ញុំក្នុងមួយឆ្នាំដំបូង យើងអាចប្រើជីគីមីគ្រប់ៗខែដោយប្រើមួយខែមួយខាំ ហើយបាចអោយផុតពីគល់មួយហូត ឬ បរិមាណជុំវិញគល់ បើស្បែងមិនធ្លាក់ត្រូវការត្រួតពិនិត្យ រាល់ពេលជាក់ជី (កុំស្រោចទឹកច្រើនពេក ទឹកនិងនាំដីចេញ) ជីផ្គាប់ជីក្រាល បើរកជាក់ខ្ញុំបាន គួរជាក់អោយរាល់ៗខែមួយខែ ឬកន្លះខែ មួយបង្កំនិងជួយអោយដើមពុំល្បឿន ។

ដើមខ្ញុំដែលមានអាយុលើសពីពីរឆ្នាំកន្លះទៅហើយសង្កេតឃើញថា ល្អហួសចល់តែស្លឹកស្លោក មកពីបានទទួលជីផ្គាប់ និងជីក្រាល ឬ ជីនីត្រូសែន ច្រើនពេកត្រូវផ្តើមជាក់ជីដែលមានធាតុ ប្រូតេស្តីនដូចជា 14-9-20 ដើម្បីបន្ថយការស្លោកស្លឹក ហើយត្រូវការខ្ញុំផ្តើមចេញផ្តែតាម កំណត់ក្នុងកំឡុងឆ្នាំទី 3 ដល់ឆ្នាំទី 4 ។

ខ្ញុំដែលចាប់ផ្តើមដាំពីមែកតនិងមែកភ្ជាប់ភ្នែកត្រូវខំសង្កេតមើលបរិមាណគល់ ឬដើមត “គល់” កុំអោយមានខ្លែងពន្លកជុះឡើងបាន បើឃើញមានត្រូវប្រញាប់ក្តិតចោលភ្លាម ។

ចំណែករឿងស្មៅនោះត្រូវសំអាតដោយព្យាយាមកាត់ស្មៅជុំវិញគល់ អោយខ្លីហើយយកស្មៅ ដែលកាត់នោះទៅជាក់ជុំវិញគល់ទុក លុះស្មៅខ្ពស់ក៏កាត់ខ្លីទៀតរបៀបនេះជួយអោយដីល្អឡើង ។

ដើមខ្ញុំដែលពុំទាន់ផ្តល់ផល យើងមិនត្រូវទៅបន្តដើមនោះទេ (បើគិតយកផ្លែ) បើមិនដូច្នោះ នឹងធ្វើអោយការចេញផ្លែយឺតយ៉ាវទៅច្រើនឆ្នាំទៀត ខ្ញុំដើមដូចមុនមានដង្កូវចោះឡើយ តែ ច្រើនប្រទះពួកខ្នង ប្រមោយ សព្វល្អិត ខាំស៊ីស្លឹកចាស់ខ្លះ ហើយនិងថែម្សៅ បំផ្លាញស្លឹកខ្លី គ្រួយខ្លីខ្លះ (អានអំពីរឿងសត្រូវរបស់ខ្ញុំ)

ដើមខ្ញុំអាយុបានមួយឆ្នាំឡើងទៅធ្វើការកាត់តែងមែកអោយបានសមរម្យ អោយបានស្រឡះ ខាងក្នុងដើម្បីអោយពន្លឺចូលបាន ត្រូវជ្រើសទុកចំពោះមែកទោលធំ បើប្រទះមែកអំពង់បែក ចេញមកនៅលើមែកធំនោះត្រូវកាត់ចេញដូចបានរៀបរាប់ក្នុងរឿងកាត់តែងមែក ។

11. ខ្មែរចាប់ផ្ដើមផ្តល់ផល

ដូចបានជ្រាបមកហើយថាខ្មែរ ជាលើដើមធំខ្នាតផ្នែកចាត់ចែងបំផុតដែរ ការចេញផ្លែត្រូវ ចេញពីដើមឬមែកធំប៉ុណ្ណោះ ឬបើចេញផ្លែពីមែកតូចមិនសូវល្អ តែទូទៅពុំចេញផ្លែតាមមែក តូចទេ ហើយពុំមានប្រទះឃើញសោះថាចេញផ្លែឯក្នុងមែក ។

ក្រុមលើផ្លែដែលចេញផ្លែតាមគល់ ឬមែកធំបានដឹងច្បាស់ថាមាន រៀវ ឡាងសាត ចំណែក ដែលចេញផ្លែតាមមែកដូចជា ចូន ។

ការចេញផ្លែរបស់ឡាងសាត ឬសូម្បីតែចូនក៏ចេញផ្កា ឃើញថាវាទម្លាក់ទងផ្កាពីមែកដោយ ផ្ទាល់ចេញមកជានិច្ចភ្លាមតែចំពោះ ខ្មែរពុំមែន ទម្លាក់ទងផ្កាពីគល់ គល់មែកទេ ចំពោះរៀវ ឡាងសាតដុះទងផ្កាបានពីពន្លករបស់ទងផ្កា ហើយពេលទម្លាក់ទងផ្កាចេញមក រហូតដល់រដូវកាល ចេញផ្កា ។

ខ្មែរពុំមែនចេញផ្កាពីគល់ដោយផ្ទាល់ទេ តែទម្លាក់ទងផ្កាជាគ្រួយខ្ញុំប្រហាក់ប្រហែលនឹងកើតជា មែកអំពង់ចេញមកមុនហើយនិងដុះជាផ្កាមកតាមក្រោយ ឬក្នុងពេលដែលកៀវកង្កា បើនិយាយ អោយត្រឹមត្រូវទៅខ្មែរពុំបានចេញទងផ្កាពីមែកគល់ ឬគល់មែកដោយផ្ទាល់ទេ តែប្រទះឃើញថា ខ្មែរចេញផ្កាដោយមានកើតគ្រួយខ្ញុំមុន គ្រាន់តែពុំមាននរណាចែកការកើតផ្ការបស់ខ្មែរទុក ឬហៅ ការកើតផ្ការបស់ខ្មែរថាភើតពីមែក ឬដើមច្បាស់ទេ ។ តែយើងឃើញថាខ្មែរជាប់ផ្លែតាមដើម ហើយមែកខ្មែរដែលបែកតាមគល់ដើមទាំងការដុះផ្កានោះហៅថាអ្វី ? គឺចំណែកដែលនៅជាប់ និងទងផ្លែនោះពេលដំបូងហៅថាអ្វី ? តែដល់ជាប់ផ្លែ ហើយយើងហៅវាថាទងរបស់ផ្លែ ។

ដោយហេតុនេះទើបមិនដឹងថាខ្មែរចេញផ្កាតាមដើម ឬចេញផ្កានៅគ្រួយដែលបែកចេញមកតាម គល់ដើមច្បាស់ ព្រោះពុំមែនចេញផ្កាពីផ្នែករបស់ដើមដោយផ្ទាល់ទេ បើនិងហៅថាខ្មែរកើតពី មែកអំពង់គល់ដើមក៏មិនមែន ។ សូមប្រាប់អោយអ្នកបច្ចេកទេសជួយស្រាវជ្រាវអោយផង

ព្រោះការដែលសង្កេតឃើញមកវាជូនឱ្យមិន សូម្បីតែខ្លួនមានអាយុ ក្រោយពីដាំបាន 2-3 ឆ្នាំក៏ ចេញផ្កាបានដូចគ្នាតែមិនសូវកាន់ផ្លែអាចកើតជាផ្កាឈ្មោល ហើយផ្កានេះចេញអោយឃើញ លើកដំបូងក៏ពុំមែនពិតគល់ ឬមែកដោយផ្ទាល់តែរួមទាំងវិទ្យុកម្មរបស់ខ្លួន នៅត្រង់ចំណុចណា ច្បាស់នៅត្រង់ផ្នែករបស់ដើម ឬផ្នែកផ្កានៅបរិវេណត្រួយដែលបែកចេញមកថ្មី ។

កាលណាណាស់ត្រូវផ្នែកគល់ដើម ត្រូវនោះមានស្លឹកស្ទើរគ្រប់ថ្នាំង ហើយផ្កាខ្លួននិងដុះនៅ បរិវេណថ្នាំងទីមួយទៅថ្នាំងទី 7 ឬផ្កា ខ្លះទៅដុះនៅត្រង់ថ្នាំងចុងបង្អស់ក៏មានតែជាទូទៅច្រើន ចេញផ្កាត្រង់ថ្នាំងទី 3 - 4 ហើយអាចដុះផ្កាក្នុងថ្នាំងមួយច្រើនផ្កាក៏មាន ។ ចំពោះខ្លួនចម្លើយ មានទៅដល់ 4 ផ្កាក្នុងមួយថ្នាំងៗ តែការណាស់ត្រូវដើម្បីលាស់ចេញផ្កាតាមគល់ដើម ឬតាម មែកក៏ពុំមានន័យថាលាស់ត្រូវឡើយ ត្រូវចេញផ្កាអោយគ្រប់ពេលវេលា ហើយត្រូវដែលបែកថ្មី នេះបើមិនចេញផ្កាហើយភាគច្រើនមិនអាចស្ថាបនា ឬលូតលាស់ទៅជាបែកបានទេ ដែលខុស ផ្នែកពិការបែកមែកអំពង់របស់លើផ្លែផ្សេងៗ ។ ជូនឱ្យមានសរុបបានថាខ្លាំងដែលបែកចេញ តាមគល់ដើម (តមកចេញផ្កាផ្លែ) នោះពុំមែនផ្នែកដែលជាមែកអំពង់ទេ ។ តាមលក្ខណៈពេល បែកចេញមកដើម្បីការចេញផ្កា តែបើពុំអាចចេញបានដោយហេតុផលណាក៏ដោយ ផ្នែកនោះ មិនអាចស្ថាបនាទៅជាមែកបានទេ ។

អំពីនិស្ស័យការចេញផ្ការបស់ខ្លួនដូចរូបរាប មានមនុស្សជាច្រើនជឿថាពន្លឺថ្ងៃមានចំណែកមួយ ជួយអោយដុះផ្នែកដែលក្លាយជាត្រួយខ្ចីតាមគល់ ដើមឬគល់មែក បើមានការកាត់ដៃមែកខ្លួន អោយស្រឡះបន្តិច ដើម្បីអោយពន្លឺថ្ងៃចាំងចូលបានសព្វបរិវេណគល់ដើម មានការធ្វើស្និ សំយោគពន្លឺជាសំអោយដុះពន្លកបរិវេណគល់ដើម ហើយដុះផ្កាមកតាមក្រោយដែលប្រទះថាដើម ខ្លួនដែលស្រឡះមានពន្លឺថ្ងៃចាំងដល់គល់ដើមបានខ្លះនោះ ចេញផ្កាកាន់ផ្លែបានល្អជាងដើមខ្លួន ដែលមានដើមណែនស្តុកពន្លឺថ្ងៃចូលមិនដល់គល់ដើម រឿងនេះគ្រាន់តែជាការសង្កេត ចំណែក ហេតុផលខាងបច្ចេកទេសត្រូវអោយអ្នកបច្ចេកទេសគេអោយចម្លើយម្តងទៀត ។

ខ្លួនជាលើផ្លែដែលផ្កាកេសរឈ្មោល និងកេសរញី នៅក្នុងដើមតែមួយ តែចែកគ្នានៅម្នាក់មួយផ្កា ដ៏រាបណាផ្កាញីពុំបានទទួលការផ្សព្វផ្សាយអង់កេសរឈ្មោល ខ្លួនផ្កានោះរមែងមិនជាប់ផ្លែឡើយ ។

ផ្កាឈោលរបស់ខ្មែរដែលហៅថា “ឈោល” នោះកាលណាផ្ដើមចេញផ្កាឈោលប្រហាក់ប្រហែលនិងផ្កាញី គ្រាន់តែផ្កាញីនោះមានបន្ទាមើលឃើញច្បាស់ “ មេ ” ។ ឈោលមានបន្ទាមិនច្បាស់ដូចផ្កាញីទេ កាលណាផ្កាឈោលផ្ដើមបញ្ចេញព្រីនស្បែកថាព្រមនិងផ្សំបានតែដោយសារការផ្សែងគ្នាទើបត្រូវអាស្រ័យសព្វល្អិតជួយ ដោយហេតុនេះឃ្មុំនិងសព្វល្អិតរយគង់មានមុខនាទិសំខាន់ដល់ការផ្សំកេសរ ។ ធ្លាប់មានចំការច្រើនប្រទះឃើញថាយកសាកសពទៅដាក់ទុកក្នុងបរិវេណគល់ដើមជួយអោយខ្មែរនោះកាន់ផ្លែល្អ រាចគិតទៅថាសាកសពពេញនោះគឺដីជួយអោយកើតការចេញផ្លែផ្កាល្អឡើងតែតាមពិតសាកសពជាប្រភពបណ្តុះបណ្តាលរុយ កាលណាមានរុយច្រើនរមែងមានឱកាសច្រើនដល់ការផ្សំកេសរ ដោយសង្ឃឹមអោយឃ្មុំជួយផ្សំកេសរនោះបច្ចុប្បន្នសង្ឃឹមបានគឺចម្រោះត្រូវថ្នាំគីមីច្រើនប្រភេទបំផ្លាញសព្វឃ្មុំយ៉ាងខ្លាំង គួរមានការបណ្តុះបណ្តាលរុយ ។ កាលណាខ្មែរផ្ដើមចេញផ្កាអាចនាំសាកសពសព្វល្អធម្មតាមិនសព្វថ្មីទៅដាក់គរទុកព្រោះជាប្រភពបង្កើតរុយបានល្អ ។ តែយ៉ាងណាក៏ដោយខ្មែរចេញផ្កាបានច្រើនលើកជាប់គ្នាលើកក្រោយដែលមានផ្កាឈោលគ្រប់គ្រាន់រមែងផ្លែល្អជាងលើកខ្លះដែលមិនសូវមានផ្កាឈោល ។

ខ្មែរមានសត្រូវបំផ្លាញខ្លះដូចជាពពួកមេរោគផ្សេងៗ រឿងនេះត្រូវជួយកំចាត់ផ្សិតផង ដោយការពារពាញ់ថ្នាំកំចាត់មេផ្សិតកំឡុងចាប់ផ្ដើមផ្កាឈោលជាប់ផ្លែខ្លី ។ ហើយបើខ្លះទឹកត្រូវជួយស្រោចទឹកខ្លះតាមការពិនិត្យឃើញ កុំបណ្តាយអោយដើមខ្មែរខ្លះទឹកក្នុងពេលដែលមានផ្លែខ្លី បើពុំដូច្នោះទេនិងលូតលាស់ពុំបានល្អឡើយ ។

ផ្លែខ្មែរដែលជាប់ច្រើនពេកអាចកាត់ចេញខ្លះ តែជាទូទៅយើងជួយអោយផ្លែខ្លីទាំងអស់ផលមុននិងកាត់ចេញដោយហេតុផលថាផ្លែខ្លីដែលកាត់ចេញនោះអាចយកទៅបរិភោគបាន ឬលក់ជាខ្មែរសម្រូវបាន ឬក៏អាចជ្រើសរើសទុកផ្លែដែលល្អបានស្រួលជាងការជាប់ផ្លែតិចពេក បើប្រទះឃើញថាទងផ្លែនិយាយជាប់ផ្លែលើសពីពីរត្រូវកាត់ចេញ តែបើមានការពង្រីកជាប់ផ្លែបានល្អគួរទុកអោយផ្លែមួយជាការល្អ ព្រោះនិងបានផ្លែដែលមានខ្នាតធំល្អ ផ្លែដែលត្រូវកាត់ចេញខ្លះដូចជាផ្លែដែលផ្សំជាប់មិនល្អ គឺទ្រង់ទ្រាយផ្លែកំពិតកំព្រៀវ ឬផ្លែដែលជាប់នៅក្នុងថ្នាំងតែមួយច្រើនពេក ត្រូវជ្រើសរើសផ្លែល្អទុកត្រឹមតែមួយឬពីរផ្លែប៉ុណ្ណោះ លើកលែងតែខ្មែរចង្កោមដែលអាចទុកបាន

មួយចំនួនមានផ្លែ 4-5 ផ្លែ ក្រៅពីនេះផ្លែដែលជាប់នៅតាមមែកលើៗ ឬមែកតូចៗត្រូវកាត់
ចេញ ។



12. កត្តាចង្រៃលើដំណាំខ្នុរ

បើយើងនិយាយថាខ្នុរពុំមានសត្រូវបំផ្លាញក៏មិនបាន ព្រោះតាមពិតបណ្តាសត្រូវបំផ្លាញខ្នុរមាន មិនតិចដូចគ្នា តែដោយហេតុសត្រូវខ្នុរមួយប្រភេទៗស្ទើរពុំមានជាបណ្តា បើយើងមិន បណ្តោយតាំងពីដំបូងការពារកំចាត់សត្រូវរបស់ខ្នុរពុំមែនថាសត្រូវពឹងលើថ្នាំគីមីតែម្យ៉ាងទេ សូម្បីតែ ប្រើថ្នាំគីមីរួមផ្សំក៏បានត្រឹមតែចំពោះចំណុចដែលនបានបាញ់ មិនដូចនិងវត្ថុជាតិដទៃទៀតទេ ។ សត្រូវខ្នុរដែលសំខាន់គឺ ជង្គូវចោះដើម សព្វល្អិតចោះផ្លែ ជង្គូវស៊ីស្លឹក និង មេរោគផ្សិត ។

ជង្គូវចោះមែក និងដើម

ខ្នុរដែលបណ្តោយអោយលូតលាស់តាមធម្មជាតិ ឬដើមខ្នុរដែលមានឡើងជាទូទៅតែពុំបានយក ចិត្តទុកដាក់ ទើបជួបប្រទះបណ្តាជង្គូវចោះដើមជានិច្ច ដោយប្រភពបណ្តាលមកពីទឹកភ្លៀងធ្លាក់ ញឹកញាប់ពេក ។

ជង្គូវចោះដើមកើតពីសព្វល្អិតប្រភេទខ្លះមកពងដាក់លើមែកខ្នុរ លុះពងញាស់ជាជង្គូវវាចោះខែ ចូលបំផ្លាញខាងក្នុងដើមមែកធ្វើអោយស្លូតងាប់បាន ជង្គូវចោះមែកនិងដើមចូលបំផ្លាញដើមខ្នុរ ច្រើននៅរដូវភ្លៀងចំពោះដើមខ្នុរដែលមានដើមណែនក្រាស់ពេក ហើយបណ្តាលអោយមែកស្លូត រាលពេញដើម ។

ការពារនិងកំចាត់

1. ត្រូវកាត់ចែងខ្លះ កុំអោយណែនពេកចំពោះមែកស្លូតត្រូវកាត់ចេញ លុះកាត់ដើមហើយយក ប្រេងលាបមុខកាត់ ។
2. ប្រើប្រេងលាបតាមដើម ព្រោះប្រេងជួយមិនអោយសព្វល្អិតមកពងដាក់បាន ។
3. បំផ្លាញជង្គូវធំៗ (មេអំបៅ) មុនពេលពងញាស់ជាជង្គូវ ។

4. ប្រើថ្នាំគីមីពពួក មេថាមីដូហ្វូស ឈ្មោះជំនួញហៅថា ថាម៉ាន ដោយប្រើបាញ់ចូលទៅ នៅពេលល្ងាច ពេលត្រលប់ដង្កូវរើបំរាស់ហើយនិងងាប់នៅក្នុងរន្ធ ។

ដង្កូវនិងសត្វព្រិតចោះដើម

មានឈ្មោះខាងវិទ្យាសាស្ត្រ *Bactrocera umbrosa* Fabr ចូលបំផ្លាញរុក្ខជាតិ ត្រកូលដូចជាខ្នុរស្ទើរគ្រប់ប្រភេទកើតពីសត្វព្រិតមកពងដាក់លើផ្លែរបស់ខ្លួន ពងញាស់ជាដង្កូវពណ៌ សរវែងប្រហែលមួយសង្ឃឹមម៉ែត្រ ហើយចូលទៅបំផ្លាញផ្លែខ្លួរបន្ទាប់ពីនោះនិងទម្លាក់ខ្លួនចុះដីក្លាយ ជាខុកខ្សៀកក្នុងដី វដ្តជីវិតរបស់ដង្កូវពពួកនេះប្រហែល 21 ថ្ងៃ ។

សត្វរើសំខាន់ចូលបំផ្លាញផ្លែខ្លួរចំពោះប្រភេទខ្លះ ផ្លែខ្លួរត្រូវបំផ្លាញដោយដង្កូវចោះផ្លែស្ទើរទាំង ដើមក៏មានផ្លែខ្លះដែលត្រូវបំផ្លាញបន្ត បន្ទាប់ច្រើនជ្រះឬមិនជ្រះក៏បែកជារលួយ ។

ការដោះស្រាយបញ្ហាដង្កូវចោះផ្លែខ្លួរនោះមិនលំបាក គ្រាន់តែប្រើប្រដាសកាសែត ឬចង់ក្រដាស (ការុងចំណិតឆ្ម ឬ ការុងស៊ីម៉ីត) ខ្ទប់ផ្លែខ្លួរ នៅមិនទាន់ចាស់ គួរខ្ទប់បុរេពេលបន្លាផ្លែរីកក្លាយ ឬកេះមើលថាផ្លែខ្លួរធំបាន 2/3 របស់ផ្លែដែលធំពេញទិហើយ ទើបធ្វើការខ្ទប់ផ្លែ ។

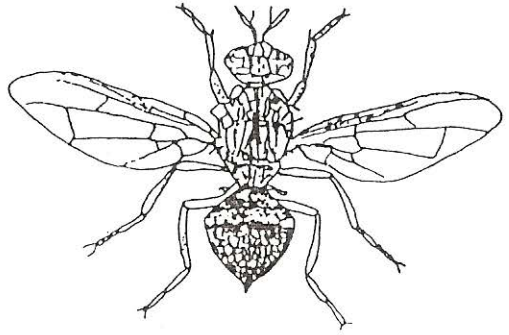
ការខ្ទប់ផ្លែដោយក្រដាសអាចការពាររោគ និងសត្វព្រិតបានស្ទើរគ្រប់ប្រភេទទំរាំងនិងកេះផ្លែ ដោយខ្ទប់ជាផ្លែឈើដែលមានខ្នាតធំទាំកាច់ ត្រូវប្រើចង់ក្រដាសដែលធំល្មើដល់ការពង្រីករបស់ ផ្លែខ្លួរគមកទំរាំងនៅពេលបេះហើយការខ្ទប់ខ្លួរពុំមែនជារៀងមិនទាន់បច្ចេកវិទ្យា តែជារិច្ចដ៏ល្អ បំផុត សូម្បីតែក្នុងប្រទេសហ្វីលីពីនក៏ព្រមទទួលថាការខ្ទប់ខ្លួរដោយក្រដាសជារត្មុករាំកាច់ (The Philippine Journal of Agriculture Vol. 14, No. 3) ហើយខ្ទុរមួយដើមៗ មិនលើសពី 50 ផ្លែទេ ដូច្នោះខ្ទប់ខ្លួរមិនបាន ។

ធ្លាប់មានការពិសោធន៍ខ្ទប់ផ្លែខ្លួរដែលត្រូវដង្កូវចោះផ្លែ ហើយប្រទះឃើញថាមានពពួកស្រាមោច ខ្មៅចូលទៅធ្វើសំបុកក្នុងចង់ក្រដាសដែលបានខ្ទប់ ហើយធ្វើអោយផ្លែខ្លួរនោះចាស់ទុំបានមិនជ្រះ

រុយកំផ្លាញផ្លែលើ (Bactrocera dorsalis)



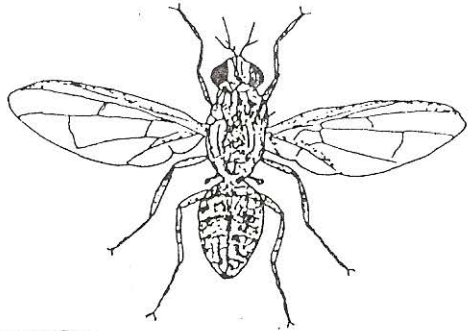
ពង



ញីពេញវ័យ



ដីកជឿ



ឈ្មោលពេញវ័យ



កូនញាស់

Source: Ahmad Yunus and A. Balasubramaniam, Major Crop Pests in Peninsular Malaysia (Kuala Lumpur: Ministry of Agriculture, 1981) as reproduced in Othman Yaacob and Suranant Subhadrabandhu, The Production of Economic Fruits in South-East Asia (Kuala Lumpur: Oxford University Press, 1995), 296.

ទាំងនេះស្រមោចខ្មៅចូលធ្វើសំបុក ហើយខាំស៊ីផ្នែកដែលរលួយ ហើយខាំស៊ីបំផ្លាញជង្គូរផង ទើបធ្វើអោយកន្លែងរលួយសះមិនរាលដាលទំរាំផ្ទៃទំនើនៅសល់ស្នាមបែកធម្មតា ។ ដូច្នេះពេល ជួបប្រទះផ្លែខ្នុរដែលត្រូវបំផ្លាញដូចលក្ខណៈនេះត្រូវប្រញាប់ខ្ទប់ផ្លែខ្នុរភ្លាម កាលណាស្រមោច ខ្មៅចូលទៅធ្វើសំបុកជាមួយសត្វឯទៀតអាចបំផ្លាញជង្គូរ និងជួយធ្វើការសំអាតកន្លែងរលួយបាន ហើយផ្លែខ្នុរនោះអាចចាស់ ទុំ បរិភោគបាន ។

ករណីដែលក្រដាសខ្ទប់ផ្លែត្រូវខ្យល់ភ្លៀងអាចរំហែកដាច់បាន ក៏ត្រូវធ្វើការខ្ទប់ផ្លែជាថ្មីក្នុងពេល 2-3 ថ្ងៃតែភាគច្រើនបើចង់ក្រដាសអាហារសត្វ ឬក្រដាសស៊ីម៉ង់ត៍ច្រើននៅវហូតដល់បេះដូង ដោយមិនរំហែកដាច់ឡើយ ។

សត្វល្អិតខាំស្លឹកស្លឹក

ជាទូទៅស្លឹកខ្នុរត្រូវបំផ្លាញតិចច្រើន បណ្តាលមកពីមានការដាំខ្នុរតែម្យ៉ាងក្នុងផ្ទៃដីទូលាយ សត្វ ល្អិតដែលបំផ្លាញស្លឹកវារ្យជាតិផ្សេងៗច្រើនជាង បំផ្លាញស្លឹកខ្នុរ ។

សត្វល្អិតដែលខាំស្លឹកស្លឹកខ្នុរ ដូចជាអណ្តើកមាស ឬខ្នង ជាសត្វដែលយើងច្រើនឃើញវាឡើង ជិះគ្នាឯង ច្រើនប្រទះឃើញញឹកញាប់នៅពេលព្រឹក ខ្នាតប្រហែល 1-1.50 សង្ឃឹម៉ែត្រ មាន ពណ៌ខ្មៅតែមើលឃើញជាពណ៌ខៀវខ្លះលឿងខ្លះ មកពីមានម្សៅពណ៌អុំ ហើយម្សៅពណ៌នេះចាំង ពន្លឺទើបធ្វើអោយមើលឃើញថា ជាពណ៌ផ្សេងៗគ្នាស្រដៀងគ្នាសត្វល្អិតដែលចូលចិត្តខាំស្លឹក ស្លឹកចាស់ជាប្រហោង ឬស្លឹកមានស្នាមបែកតែមិនបំផ្លាញស្លឹកខ្លី ។

កូនជង្គូរកើតមកពីមេជង្គូរដាក់ពងតាមគំនរស្មៅ និងស្លឹកឈើជង្គូរខែចូលដើម្បីក្លាយជាខុកខៀ ។ ការពារកំចាត់ប្រើថ្នាំគីមីពន្លក ខាតរិន ដូចជា ឈរិន 85, ថែស 85 ឬ ខាតុបណាត ក្រៅពី នេះគួរសំអាតបរិវេណគល់ដើមដើម្បីការពារមិនអោយជង្គូរក្លាយជាខុកខៀ ។

ពពួកចែខ្យងនិងចែម្សៅ

ខ្យងមានទាំងពួកដែលមានពណ៌ស្វាយរែក មានស្រោមហ៊ុំខ្លួនរឹង ហើយពួកពណ៌សមូលចាំ ជញ្ជាក់ស៊ីស្តិករក្ខជាតិដោយទុំលើស្លឹកជាត្រមៗ ។

ចំណែកចែម្សៅច្រើនបំផ្លាញព្រួយនិងស្លឹកខ្ចី ជញ្ជាក់ស៊ីរក្ខជាតិរស់ ធ្វើអោយស្លឹករកំពិតកំព្យោវការ បំផ្លាញរបស់ចែម្សៅមើលឃើញបានច្បាស់ ឯស្លឹកខ្ចីហើយនិងព្រួយខ្ចីឃើញជាត្រមពណ៌ស តាម លើស្លឹកខ្ចី និងឆាងស្លឹកដែលទើបបែកថ្មីហើយមើលពិខាងខ្នង (ខាងលើស្លឹក) ត្រង់កន្លែងដែល ចែបានទុំបំផ្លាញ (លើស្លឹក) ឃើញមានពណ៌ខៀវណាយលៀងឬពណ៌ព្រលេតជាងស្លឹកធម្មតា ។

កំពោះកែកពូជខ្យងព្រួយខ្ចី ពិសេសដែលភ្ជាប់ភ្នែកឬប្រូបព្រួយ ត្រូវបានសរសេរការបំផ្លាញរបស់ចែ អោយល្អ បើជុំផ្ទះនិងធ្វើអោយស្លឹកខ្ចី និង ព្រួយខ្ចីដែលទើបបែកថ្មីត្រូវបំផ្លាញបានយ៉ាងងាយ ឬជាស្លឹកដែលមិនទទួលផលអោយស្ទុះការបែកព្រួយ ។

ការកំចាត់ដោយប្រើថ្នាំគីមីពពួកខាបារិន បាញ់ចំពោះលើស្លឹកខ្ចីនិងតាមគល់ ហើយនិងទងព្រួយខ្ចី

ជំងឺ

មានជំងឺស្រីនៅលើផ្កា ធ្វើអោយផ្កានិងផ្លែខ្ចីរលួយជាពណ៌ខ្មៅហើយជ្រុះ ការការពារត្រូវបាញ់ ថ្នាំការពារស្រីផ្សេងៗ ឬ ស្ពាន់ធុរ័ប្រហេសរណយទឹកបាន ឬយប្រការទៀតដើម្បីការពារទទួលបានផ្លែ ថ្ងៃដើមស្រឡះល្អ មានជំងឺបំផ្លាញពិច ការថែរក្សារកាត់តែងមែកទើបដាំវត្តដែលគួរអនុវត្តនិងខ្លះ តាមសមត្ថ ។

ជំងឺបួសរលួយ

ជាជំងឺដ៏សំខាន់របស់ខ្មែរ ការពារគឺព្យាយាមកុំអោយមានទឹកជក់ ឬចៀសវាងការដាំខ្នុរក្នុងដីដែល
មានលំដាប់ទឹកក្នុងទីទំនាប ។

ក្រៅពីនេះក៏មានជំងឺផ្សិតដែលកើតនិងស្លឹកមែកឬដើមខ្លះដែរ ។ តែមិនមានការខូចខាតខ្លាំង
ណាស់ណាទេត្រូវបានបំប្លែងរក្សាដើមអោយរឹងមាំ ធ្វើការសំរាមការជាទិវារមែកណាមួយអោយ
ស្អុក ព្រមទាំងមានការពាក់ព័ន្ធនៃមែកចេញខ្លះកុំអោយដើមណែនក្រាស់ពេក រហូតដល់កាត់ព័ន្ធ
មែក ដែលកើតជំងឺ មែកដែលមិនសូវពូជកាត់ចោលជាទិវារមែកការពារការបំផ្លាញ ។

13. ការប្រមូលផល

ខ្មុរដើមខ្លះ ពូជខ្លះមានអាយុកាលការប្រមូលផលខុសប្លែកគ្នា ដូចជាពូជស្រោលសំបកផ្អែមចាប់ពី ចេញផ្ការហូតប្រមូលផលបាននោះ មិនលើសបីខែ តែខ្មុរដើមខ្លះ ពូជខ្លះ ផ្លែខ្លះអាចអាយុផល 8 ខែក៏អាស្រ័យទៅលើពូជនិងសភាពបរិយាកាស ។

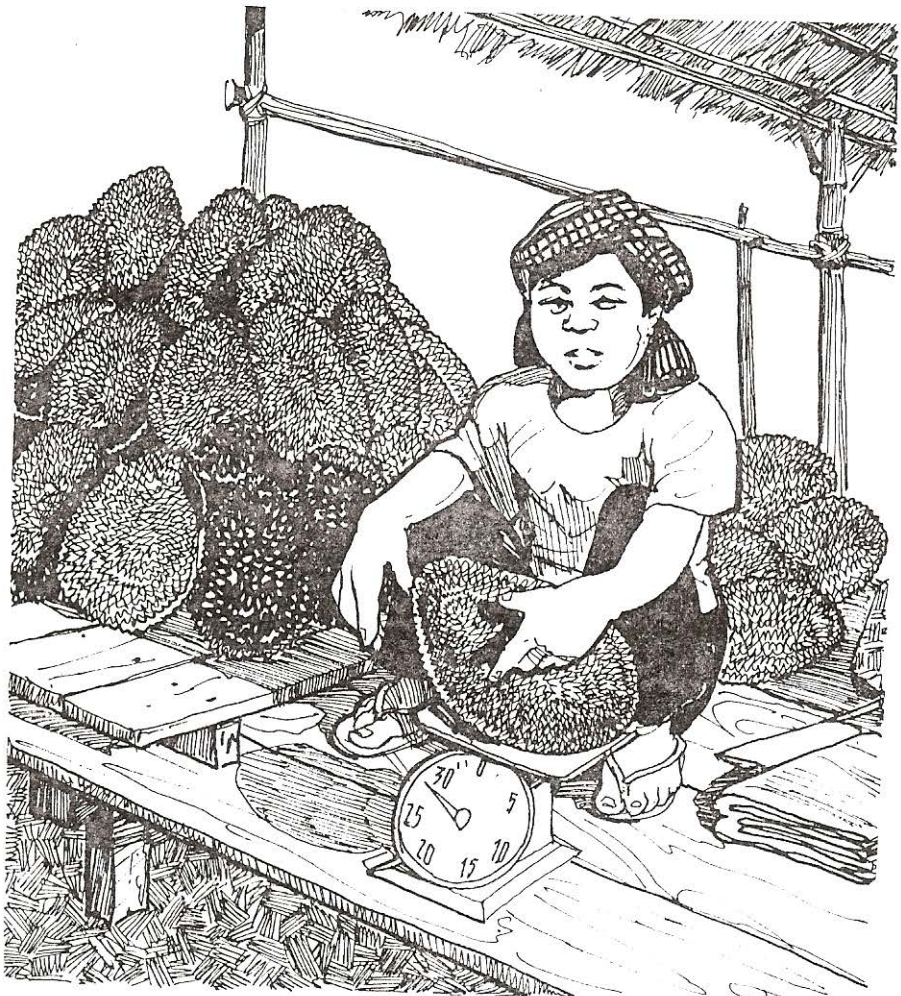
ខ្មុរនៅពេលខ្លីមិនទាន់ចាស់ បន្លាផ្លែច្រើនញឹក ហើយបន្លាស្រួចពណ៌ខៀវវៃពេលចាស់បន្លាញាត គ្នា ពណ៌របស់បន្លាផ្តើមពណ៌ជា ពណ៌ខៀវ លឿងក្មេតទាំងនេះជាដើម ។

ផ្លែខ្មុរដែលចាស់អាចបេះបាន ដោយសង្កេតមើលភ្នែកបន្លាដែលជុះរីកញាតគ្នា ឬដោយការរាប់ អាយុរបស់ផ្លែ ពីថ្ងៃដែលផ្សំជាប់រហូតផ្លែចាស់ ប្រហែល 8 ខែ នៅរដូវក្តៅខ្មុរនិងចាស់អាច បេះបានលឿនជាងរដូវរៀង ហើយសម្បូរផ្លែខ្មុរមានពណ៌លឿងច្រើនជាង អាចប្រើកាំបិតចោះ ជិតទងផ្លែ បើផ្លែនោះជាផ្លែចាស់មានជំរុំរហូរចេញមកពីច្រវាក់ហើយមានលក្ខណៈខាប់ស្អិត តែបើ ទឹកជំរុំដែលរហូរចេញមក ជាទឹកជំរុំវាស្តែងថាផ្លែនោះចាស់ល្មម ឬអាចសង្កេតស្លឹកចិញ្ចឹមដែល នៅជាប់និងទងផ្លែផ្លាស់ប្តូរជាពណ៌លឿងបញ្ជាក់អោយឃើញថាផ្លែចាស់ ។ ក្រៅពីនោះការផ្តាត់ ផ្លែបើមានសរស្រេចស្រឡះក៏អាចធ្វើការបេះបាន ។ គល់ទងជិតហែកកុំពុកអោយទងសាល់វែងនិង ធ្វើអោយទងដែលសល់រលួយ ការប្រមូលផលដែលនៅខ្ពស់ៗត្រូវកាត់ជាក់កន្ត្រកបង្អួតចុះមក ដើម្បីមិនអោយផ្លែខ្មុរជាំខូច ។

ផ្លែខ្មុរដែលបេះមកដោយមានទងវែង និងទុំយឺតជាងផ្លែខ្មុរដែលមានទងខ្លី ។ ពេលយកបន្ទុំត្រូវ កាត់ទងផ្លែអោយជិតផ្លែទើបបន្ទុំទុំលឿន ។

ជាការសំខាន់មុនពេលបេះផ្លែត្រូវបង្អួតទឹកយ៉ាងតិច 10 ថ្ងៃ អាចជួយអោយខ្មុរមានរស់ជាតិល្អ ឡើង ករណីដែលភ្លៀងនៅធ្លាក់គឺមានភ្លៀងដល់ថ្ងៃ ប្រមូលផលត្រូវប្រមូលផលកំណត់យ៉ាងតិច 5 ថ្ងៃ តែត្រូវច្បាស់ក្នុងចិត្តថាខ្មុរផ្លែនោះចាស់ហើយដើម្បីអោយទុំត្រូវរង់ចាំការបន្ទុំ 5-6 ថ្ងៃ ។

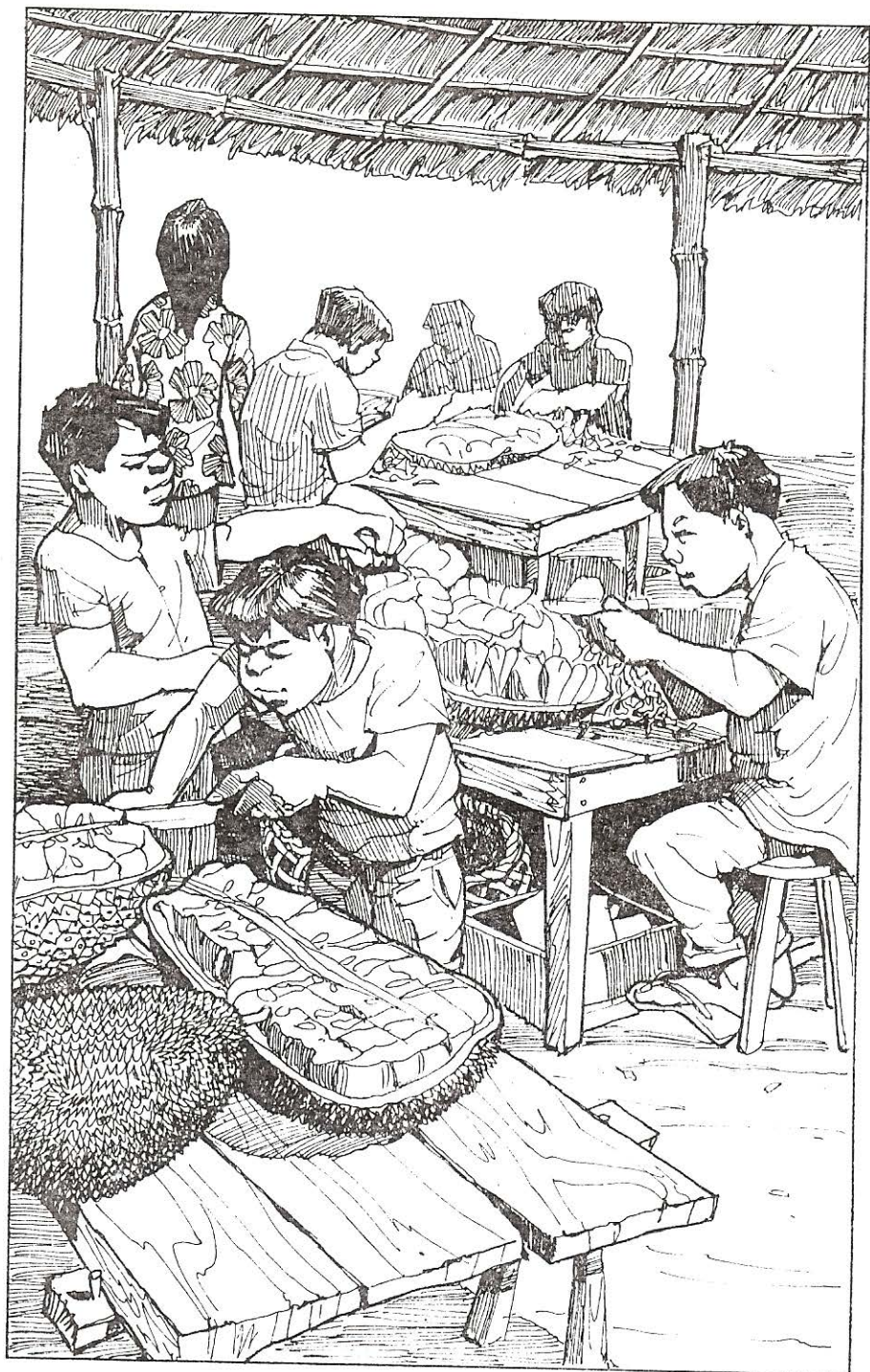
ផ្ទៃខ្នុរពេលកាត់ពិដើម បើនៅក្នុងលំដាប់ដែលដែលអាចលេបាងបេះបាន ត្រូវព្យាយាមកាត់មកកុំ
អោយផ្ទៃធ្លាក់បុកដីបាន ឬបើជាផ្ទៃដែលនៅខ្ពស់ត្រូវប្រើខ្សែចងបង្ហូរចុះមកកុំកាត់អោយផ្ទៃធ្លាក់
ដី សំបកផ្ទៃខ្នុរចាស់ដែលជាចំណុចចាប់ផ្តើមចូលទៅបំផ្លាញដោយមេរោគឥតបានងាយ ។



14. ទីផ្សារ និងការប្រើប្រាស់ផលិតផលខ្មែរ

ការសំខាន់របស់ខ្មែរគឺផ្ទៃជាការសំខាន់ណាស់ ដើមខ្មែរជាលើផ្ទៃពុំសូវមានតម្លៃណាស់ណាទេ សូម្បីតែពេលឥឡូវនេះតម្លៃខ្មែរក៏រាប់ថានៅក្នុងតម្លៃជំរុំមធ្យម ឬកន្លែងខ្លះអាចទាបអាស្រ័យទៅលើការយកចិត្តទុកដាក់របស់អ្នកបរិភោគ និងគុណភាពរបស់ខ្មែរ ។ ជាការសំខាន់មកពីខ្មែរដែលជាំភាគច្រើនពុំបានជ្រើសរើសពូជប៉ុន្មានទេ រួមទាំងការមិនសូវយកចិត្តទុកដាក់លើដើមខ្មែរជាហេតុធ្វើអោយផលិតផលខ្មែរទាបជាង 80% ក្នុង ទីផ្សារជាខ្មែរកម្រិតទាប សាច់ភ្លែតបង្កើត សាច់ភ្លែតបមិនស្រួយពុំសូវផ្អែមល្អ ។

បច្ចុប្បន្នទីផ្សារធំរបស់ខ្មែរគឺក្រុងថេប Bangkok ករណីទីផ្សារលក់ជួរដែលសំខាន់គឺផ្សារមហានាគ ទីផ្សារស្ពានខាវ ខ្មែរទាំងនេះបាននាំ មកពីខេត្តផ្សេងៗដឹកនាំមកកាន់ទីផ្សារទាំងនេះយ៉ាងច្រើន បន្ទាប់ពីនេះអ្នកទិញបានទទួលទិញពីផ្សារជួររៀបរាប់ខាងលើយកទៅលក់ក្នុងប្រទេសកន្លែងតាមផ្សារផ្សេងៗទូទៅក្នុង ក្រុងថេប ព្រោះពិការល 2-3 ឆ្នាំដែលកន្លងផុតទៅខ្មែរកោះភ្លែតលក់មួយគីឡូក្រាម មិនទាបជាង 30 រៀល គិតថាជាតម្លៃដែលសមគួរ ហើយខណៈនេះផ្សារខ្មែរដែលសំខាន់គឺនៅជាផ្សារខ្មែរដែល តែទោះបីជាយ៉ាងណាក៏ដោយក៏រោងចក្រកែច្នៃផ្ទៃលើមើលឃើញការសំខាន់របស់ខ្មែរ ក្នុងរូបភាពផ្សេងៗដូចជាខ្មែរកំប៉ុង ដំណាប់ខ្មែរ ឬសូម្បីតែខ្មែរបញ្ជូនចេញទៅលក់នៅប្រទេសក្រៅទីផ្សារ ទាំងនេះគាំទ្រអោយតម្លៃខ្មែរពួរជាងលើផ្ទៃច្រើនប្រទេសទៀត ។



ឯកសារយោង References

អត្ថបទដើម (ភាសាថៃ) Original Text (Thai Language):

Whayooathdee, Photpeecheon. Jackfruit (2nd edition). Nonthaburi Province, Thailand: Agriculture Lover's Printing House (70/682 Prahchaneewait Village 2, Muang District, Post Code 11000), 1988.

រូបភាពក្រុមនាងក្រៅ Cover picture:

Forestry/Fuelwood Reserach and Development Project. 1992. *Growing Multipurpose Trees on Small Farms*. Bangkok, Thailand: Winrock International. 195 + ix pp. (including 41 species fact cards).

រូបភាពខ្លះៗដាក់ឈ្មោះអ្នកឆ្លងចេញ ក្រៅពីនេះគួរដោយ

លោក សោម សារ៉ាត់ មជ្ឈមណ្ឌលអភិវឌ្ឍន៍សង្គមភ្នំពេញ កម្ពុជា ខែធ្នូ ឆ្នាំ 1996

Unless noted otherwise, all artwork by:

Sarath, Som. Center for Social Development. Phnom Penh, Cambodia, Dec. 1996.

សៀវភៅផ្សេងៗទៀតដែលបានជម្រាបជូន *Other works referred to during translation:*

Purseglove, J.W. Tropical Crops: Dicotyledons (Volumes 1 and 2 combined). Singapore: Print House (Pte) Ltd, 1981.

Yaacob, Othman and Suranant Subhadrabandhu. The Production of Economic Fruits in South-East Asia. Kuala Lumpur: Oxford University Press, 1995.

Yunus, Ahmad and A. Balasubramaniam. Major Crop Pests in Peninsular Malaysia. Kuala Lumpur: Ministry of Agriculture, 1981.

បកប្រែដោយមន្ទីរកសិកម្មខេត្តបាត់ដំបង និងគណៈកម្មការអភិវឌ្ឍន៍វិទ្យាសាស្ត្រខេត្តបាត់ដំបង

ប្រទេសកម្ពុជា ថវិកាដែលទប់ទល់ដោយកម្មវិធីសិលា

Translation by the Battambang Provincial Department of Agriculture and the Cambodia Northwest Provinces Fruit Culture Development Committee. Financial support provided by the SEILA Programme.

Computer file: TREEBK3.DOC

បោះពុម្ពលើកទីមួយ (ខែមករា ឆ្នាំ 1997) 500 ក្បាល

First Printing (January 1997): 500 copies

ហាមថតចម្លង និងហាមលក់ចេញនូវអនុញ្ញាត្តិមន្ទីរកសិកម្មខេត្តបាត់ដំបង

This book is not for sale nor to be re-printed without consent of the Author or the Battambang Provincial Department of Agriculture.

