

ព្រះរាជាណាចក្រកម្ពុជា
ជាតិ សាសនា ព្រះមហាក្សត្រ



និក្ខេបបទស្តីអំពី

ការស្ថាបនាកសិដ្ឋាន ដំណាំដូងរៀបចំ របស់សមាគម កសិករកម្ពុជាអភិវឌ្ឍន៍កសិកម្មក្រុងព្រះសីហនុ

“ សកកអក ”

(CAMFAD)

កែសម្រួលដោយ

លោក គ្លូយ សុផល

វិទ្យាករ កសិកម្ម

សាស្ត្រាចារ្យនៃសាកលវិទ្យាល័យ

ភូមិន្ទកសិកម្ម

រៀបចំដោយ

លោក ឃឹម សុខាភ

វិទ្យាករកសិកម្ម

មន្ទីរកសិកម្ម ក្រុងព្រះសីហនុ

ខែ ០៧ ឆ្នាំ ១៩៩៤

ព្រះរាជាណាចក្រកម្ពុជា
ជាតិ សាសនា ព្រះមហាក្សត្រ

វ.ព.ឯ.ក AIDOC
Code: 177-001
Date: _____
Donated by: _____



និក្ខេបបទស្តីអំពី

ការស្ថាបនាកសិដ្ឋាន ដំណាំដូងឡប្រទេស

របស់សមាគម កសិករកម្ពុជាអភិវឌ្ឍន៍កសិកម្មក្រុងព្រះសីហនុ

“ សកកអក ”

(CAMFAD)

កែសម្រួលដោយ

លោក គួយ សុផល

វិស្វករ កសិកម្ម

សាស្ត្រាចារ្យនៃសាកលវិទ្យាល័យ

ភូមិន្ទកសិកម្ម

រៀបរៀងដោយ

លោក យឹម សុខាភ

វិស្វករកសិកម្ម

មន្ទីរកសិកម្ម ក្រុងព្រះសីហនុ

ខែ ០៧ ឆ្នាំ ១៩៩៤

មាតិកា

		ទំព័រ
I	ស្ថានភាពភូមិសាស្ត្រ	1
II	លក្ខណៈបរិដ្ឋាននៃវត្តអារាមសិវ្ណៈ	1
	1/ អាកាសធាតុ	1
	2/ តារាងកំពស់ទឹកភ្លៀង ពីឆ្នាំ 1988 - 1993 នៅទីក្រុងព្រះសីហនុ	2
III	រចនាសម្ព័ន្ធគ្រប់គ្រងសិវ្ណៈ	3
IV	ប្លង់រូបនៃទីតាំងរដ្ឋបាល	4
	1. ប្លង់ការិយាល័យ	5
	1.1 ប្លង់ការិយាល័យមើលពីចំហៀង	6
	1.2 ប្លង់ការិយាល័យ ពុះ K-K	7
	1.3 ប្លង់ការិយាល័យ ជាន់ផ្ទាល់ដី	8
	2. ប្លង់អាគារកម្មករ	9
	3. ប្លង់រោងជាង	10
	4. ប្លង់រោងដាក់ឡាន	11
	5. ប្លង់ប្លង់មើលពីចំហៀង	12
	5.1 ប្លង់ប្លង់មើលពីមុខ	13
V	គំរោងរៀបចំដីចំការបង្កើតថ្មី	14
	1. ផ្ទាល់បណ្តុះកូន	14
	ក. ផ្ទាល់ដំបូង	14
	ខ. ផ្ទាល់សំខាន់	14
	2. ការដុះ	14
	. តំនួសបំព្រួញរណ្តៅដាក់កូនដូងប្រេងនៅក្នុងចំការ	15
	. រូបភាពកូនរដ្ឋជាតិដែលដាំហើយ	16
	3. ការថែរក្សា	17
	ក/ ការដាក់ដី	17
	ខ/ ការធ្វើស្មៅ	17

គ/ ការដាំដំណាំចន្លោះរង	17
រូបភាពកូនដូងប្រេងនិងដំណាំនៅចន្លោះរង	17
ឃ/ សត្វល្អិត និង ជម្ងឺ	18
*. សត្វល្អិត	18
*. ជម្ងឺ	19
4. ការប្រមូលផល	19
រូបភាពឧបករណ៍និងរបៀបប្រមូលផល	20

VI

វិភាគសេដ្ឋកិច្ច	21
1. លំនៅដ្ឋាន ឧបករណ៍ប្រើប្រាស់ក្នុងជីវភាព	21
1.1 តារាងលំនៅដ្ឋាន	21
1.2 តារាងឧបករណ៍ប្រើប្រាស់ក្នុងជីវភាពរស់នៅ	21
2. គ្រឿងសង្ហារឹមនិងសម្ភារៈការិយាល័យ	22
2.1 តារាងគ្រឿងសង្ហារឹម	22
2.2 តារាងសម្ភារៈប្រើប្រាស់ផ្សេងៗ	23
3. ប្រឡាយបង្ហូរទឹក ផ្លូវក្នុងឡូត៍ និងមធ្យោបាយធ្វើដំណើរ	23
3.1 ប្រឡាយបង្ហូរទឹក	23
3.2 ផ្លូវក្នុងឡូត៍ និងផ្លូវភ្ជាប់ពីឡូត៍មួយទៅមួយ	24
3.3 តារាងមធ្យោបាយធ្វើដំណើរ	24
4. ការកាប់ឆ្កាបព្រៃ	24
4.1 ការងារអង្កេតនិងវាស់ស្ទង់	24
4.2 ការងារកាប់ឆ្កាបទៅ	25
5. ការងារដាំដុះ	25
5.1 តារាងសម្ភារៈសំរាប់ការងារដាំដុះ	25
5.2 ការចំណាយផ្សេងៗ	26
5.3 តារាងបៀវត្សរយៈពេល១០ឆ្នាំ	26

VII

ការទស្សន៍ទាយប្រាក់ចំណេញលើការដាំដំណាំ	
ដូចប្រេងក្នុងរយៈពេល១០ឆ្នាំលើផ្ទៃដី១០០០០ហិកតា	26
1. ការចំណាយលើការសាងសង់បន្ថែម	27
2. គ្រឿងសង្ហារឹម	27

3.	ប្រឡាយបង្ហូរទឹក ផ្លូវក្នុងទ្វីប និងមធ្យោបាយធ្វើដំណើរ	28
3.1	ប្រឡាយបង្ហូរទឹក	28
3.2	ផ្លូវក្នុងទ្វីប និងភ្ជាប់ពីទ្វីបមួយទៅមួយ	28
4.	ការកាប់ឆ្ការព្រៃ	28
4.1	ការអង្កេតវាស់ស្ទង់	28
4.2	ការកាប់ឆ្ការទូទៅ	28
5.	ការងារដាំដុះ	28
6.	ការចំណាយផ្សេងៗ	28
7.	ប្រាក់បៀវត្សបុគ្គលិកកម្មករក្នុងរយៈពេល៩ឆ្នាំ	29
8.	ប្រាក់បៀវត្សបុគ្គលិកកម្មករក្នុងរយៈពេល៨ឆ្នាំ	29
9.	ប្រាក់បៀវត្សបុគ្គលិកកម្មករក្នុងរយៈពេល៧ឆ្នាំ	29
10.	ប្រាក់បៀវត្សបុគ្គលិកកម្មករក្នុងរយៈពេល៦ឆ្នាំ	29
-	តារាងស្តីអំពីប្រាក់ចំណាយនិងចំណេញ រយៈពេល១០ឆ្នាំលើផ្ទៃដី១០០០០ហិកតា	30
VIII	សេចក្តីសន្និដ្ឋាន	30
IX	កម្មវិធីការងារ	31

បញ្ជាក់ថា

ដូច្នេះប្រេងគឺជាដំណាំមួយផ្តល់ប្រេងយ៉ាងសំខាន់ សំរាប់ដង្កែដង្កែផ្ទះខាងប្រេងដល់មនុស្សទូទៅនៅលើពិភពលោក ក្នុងនោះក៏មានប្រជាពលរដ្ឋជាយើងផងដែរ ដែលប្រើប្រាស់ប្រេងឆ្នាំ ហើយបច្ចុប្បន្ននេះកំពុងតែនាំចូលទាំងស្រុង ។ ការនាំចូលនេះមានការកើនឡើងជាលំដាប់ដោយអាស្រ័យទៅនឹងកំណើនរបស់ប្រជាពលរដ្ឋ ។ ផលិតកម្មដំណាំដូច្នេះប្រេងនេះមានភាពងាយស្រួល អាចកាត់បន្ថយការយក្សាបិយប័ណ្ណទៅប្តូរយកប្រេង និងអាចជួយដោះស្រាយបញ្ហាការងារដល់ប្រជាពលរដ្ឋ និងបង្កើតផលិតផលថ្មីដែលមានតំលៃនៅក្នុងប្រទេស ជាពិសេសគឺកែច្នៃផ្លែដំឡូងអោយក្លាយទៅជាទំនិញសំខាន់បំផុតដែលទារក្សយក្សាបិយប័ណ្ណសំរាប់បង្កើនសេដ្ឋកិច្ចជាតិ ។

តាមគោលបំណងរបស់សមាគមនីតិករអភិវឌ្ឍន៍កសិកម្ម និងវិភាគតាមសភាពជាក់ស្តែងនៅលើផ្លែដំឡូងដែលមិនអាចរកចំណូលបាន : និក្ខេបបទមួយស្តីពីការស្ថាបនាគម្រោងថ្មីមួយសំរាប់ដំណាំដូងប្រេងដែលមានផ្ទៃដី ២០០០ ហិកតា និងមានលក្ខណៈសមស្របនៃដំណាំនេះត្រូវបានបង្កើតឡើង ។

ដូច្នេះការងារនេះគឺជាដំណើរដំបូងនៃផែនការអនុវត្តទៅថ្ងៃអនាគត ។

I. ស្ថានភាពភូមិសាស្ត្រ :

ទីតាំងកសិដ្ឋានដំណាំដូងប្រេងដែលបង្កើតឡើងថ្មីនេះ គឺស្ថិតនៅតាមបណ្តោយផ្លូវជាតិលេខ ៤ ប្រមាណ ៦០ គីឡូម៉ែត្រពីទីក្រុងព្រះសីហនុ ។ កសិដ្ឋាននេះស្ថិតនៅក្នុងភូមិតានៃ ឃុំជើងពោ ស្រុកព្រៃនប់ ក្រុងព្រះសីហនុ និងមានទីតាំងផ្នែកខាងជើងជាប់នឹងព្រំប្រទល់ទឹកដីស្រុកស្រែអំបិល ខេត្តកោះកុង ដែលមានចំងាយមួយគីឡូម៉ែត្រពី ផ្លូវជាតិលេខ ៤ និងមានចំងាយ ៦ គីឡូម៉ែត្រពីឆ្នេរសមុទ្រ ។ ស្ថានភាពដីនៅទីនោះមានលក្ខណៈជាវាលរាប និង ខ្ពង់រាបដែលពោរពេញទៅដោយព្រៃឈ្មោះឆ្នុបៗ លាយជាមួយស្មៅដុះ ។ កសិដ្ឋាននេះមានរយៈកំពស់ ១០- ១២ម៉ែត្រ បើប្រៀបធៀបទៅនឹងផ្ទៃទឹកសមុទ្រ ។

II. លក្ខណៈបរិស្ថាននៅក្នុងកសិដ្ឋានដាំដុះ :

ក . អាកាសធាតុ :

ដំណាំដូងប្រេងរាបដាំបាន និងទទួលបានផលខ្ពស់បំផុតនៅក្នុងតំបន់ដែលមានកំពស់ទឹកភ្លៀង ២.០០០ មីល្លីម៉ែត្រ ក្នុងមួយឆ្នាំ ប៉ុន្តែវាក៏រាបដុះល្អតាមលាន់បាននៅក្នុងតំបន់ដែលមានកំពស់ទឹកភ្លៀងប្រហែល ១.២០០មីល្លី ម៉ែត្រក្នុងមួយឆ្នាំដែរ ។ ដំណាំនេះត្រូវការពន្លឺ និងសីតុណ្ហភាពផងដែរ ហើយវាក៏រាបដុះល្អតាមលាន់នៅក្នុងតំបន់ដែល មានរយៈកំពស់ទាបជាង ៣០០ ម៉ែត្រ ។

នេះជាពាក្យកំពស់ទឹកភ្លៀង ពីឆ្នាំ ១៩៨៨ - ១៩៩៣ នៅទីក្រុងព្រះសីហនុ :

កំណត់ត្រាកម្រៃ ពីថ្ងៃ ១៩៨៨ - ១៩៩៣ សេដ្ឋកិច្ចកម្ពុជាសង្គម

ឆ្នាំ	មករា	កុម្ភៈ	មីនា	មេសា	ឧសភា	មិថុនា	កក្កដា	សីហា	កញ្ញា	តុលា	វិច្ឆិកា	ធ្នូ	សរុប
១៩៨៨	១៤.២	៧០.៥	២៣.៧	១២៧.៦	៤៥៤.២	៦៣០.៤	៧៩៩.១	៣៣៨.៧	៥៥៥.៩	៤៤៧.៧	១២២.៦	៣២	៣.៥៥៤.៦
១៩៨៩	៣០.៤	២២.៨	១២០.៣	៨៣.៨	៦១៣.២	៣៨៨.២	៥៤០.៦	៨៦៤.៧	២២៤.៤	៣៨០.១	៥៣.៤	៨.៩	៣.៣៣០.៩
១៩៩០	៣៥.២	២១.១	១០៩.៦	៨១.៩	២០៩.៥	៦៨៣.៩	៣០៩.៣	៦២៤.៧	៥៩០.៧	២៦១.៨	១១១.៩	២.០	៣.០៤២.៦
១៩៩១	៣៧.២	២៣.៥	២.៦	២២៣.១	២២៤.១	៥០៤.៤	១៣១៩.៧	៧២០.៧	៧៧៥.២	៤០១.៨	៤.២	១.០	៤.២៣៧.៦
១៩៩២	០១.០	៥៨.៥	១៤.៩	៤០.០	១៧៩.៦	៧៤០.៨	៤៨៣.៧	៧១៧.៩	៣៩៣.៣	៣២៤.៣	៥.៤	៣.៦.៧	៣.០៤០.១
១៩៩៣	៤០.០	១០.០	១២៤.៧	១៥៨.៩	១៩៦.៦	៦៤៤.៧	៧៤១.៩	៤៨៤.៤	៦១៥.៤	២៤២.៦	៤០.០	៤២.៤	៣.៣១៨.៦

និក្ខេបបទសេដ្ឋកិច្ច - បច្ចេកទេសស្ថិតិកម្ពុជាសង្គមស្រុក

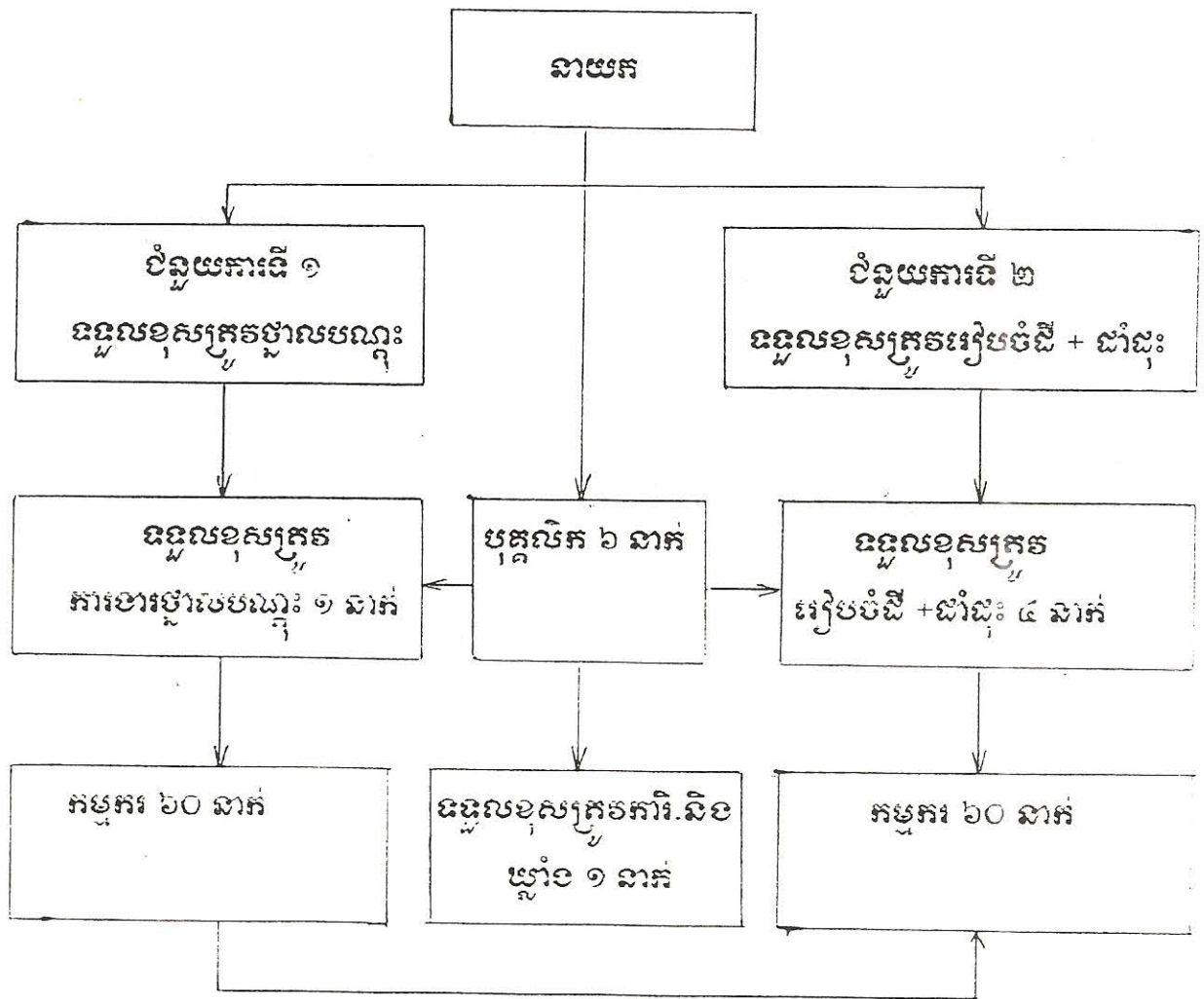
អាស្រ័យទៅតាមតារាងខាងលើនេះ ទីតាំងរបស់កសិដ្ឋានដំណាំដូងប្រេង ដែលគ្រោងទុកខាងលើមានលក្ខណៈល្អប្រសើរ ។

១. ដី :

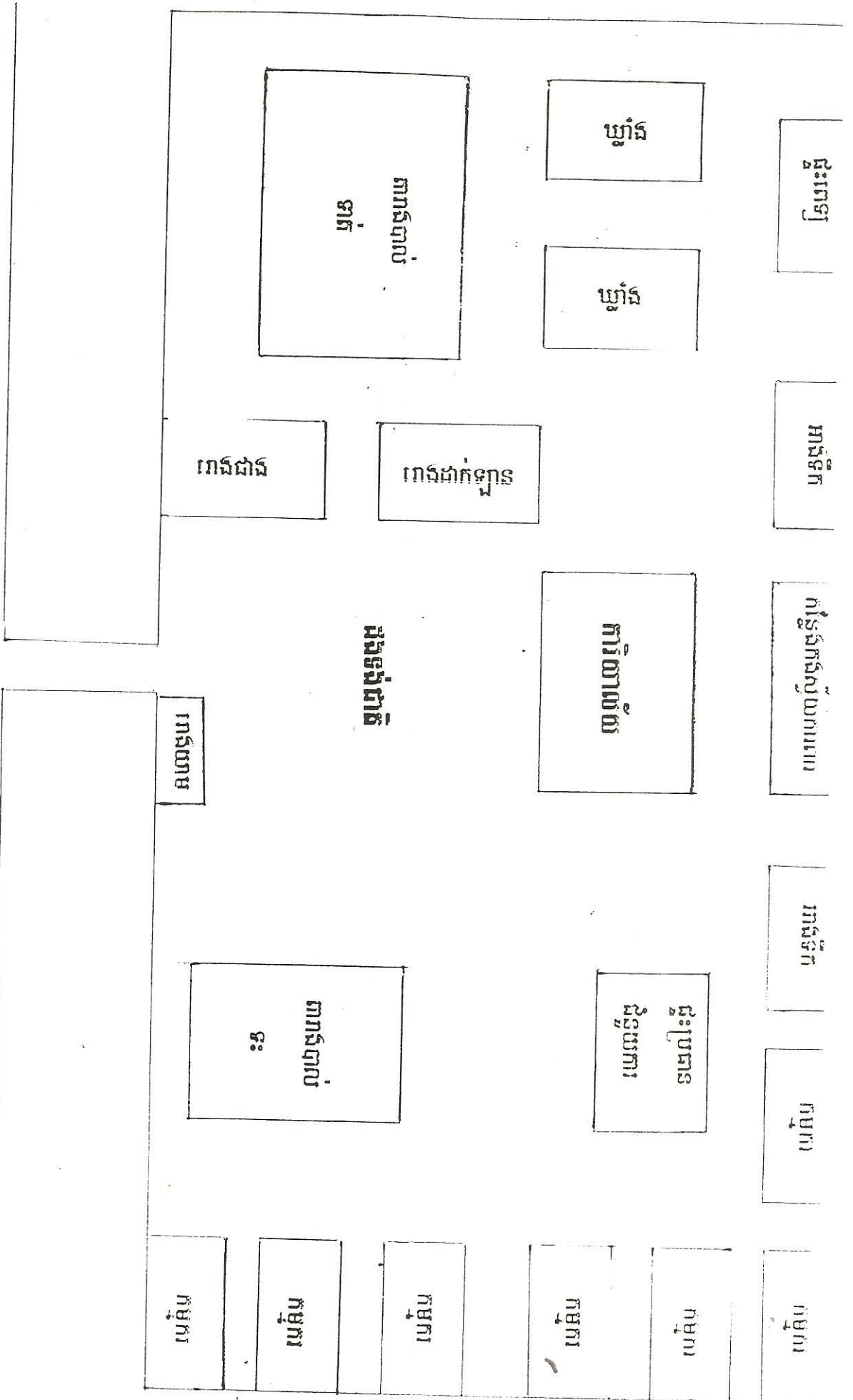
ដំណាំដូងប្រេងអាចដុះល្អតលាស់នៅលើដីជាច្រើនប្រភេទ ។ ចំពោះតំបន់ដែលមានយេះកំពស់ទឹកភ្លៀងទាប ដីត្រូវមានលក្ខណៈរក្សាទឹកខ្ពស់ ។

ដូច្នោះ ដីនៅតំបន់កសិដ្ឋានដំណាំដូងប្រេងដែលគ្រោងបង្កើតនេះ មានលក្ខណៈសមស្រប ។

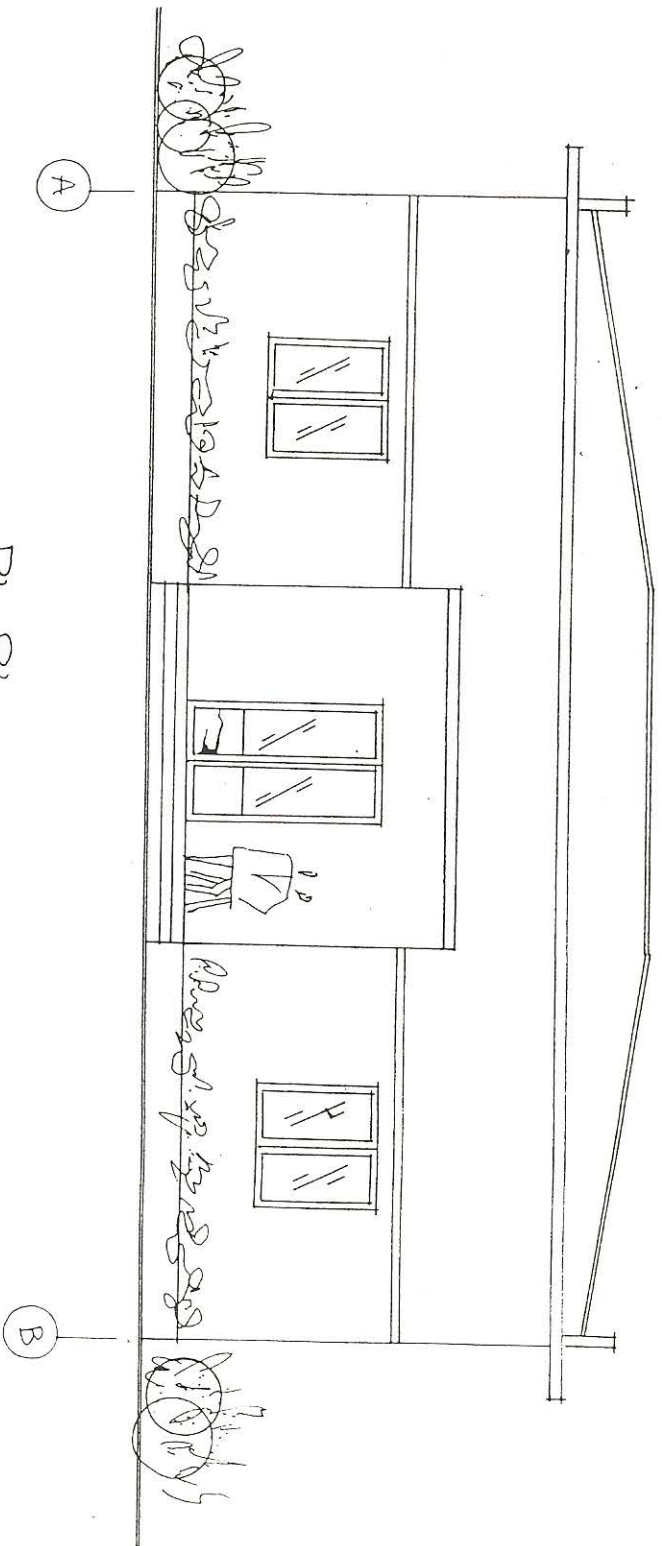
III. របបសម្ព័ន្ធក្របក្រួតកសិដ្ឋានដាំដុះដី :



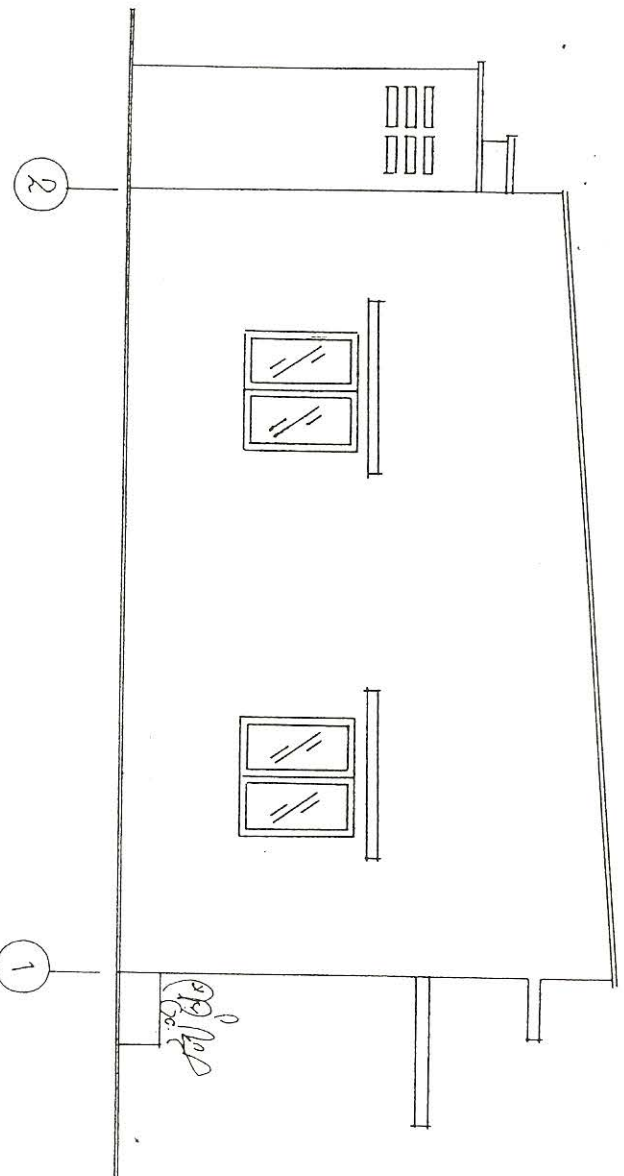
រូបភាព ១ ផ្លូវជាតិលេខ ៦



១. ផែនការសម្រាប់ស្ថានភាព

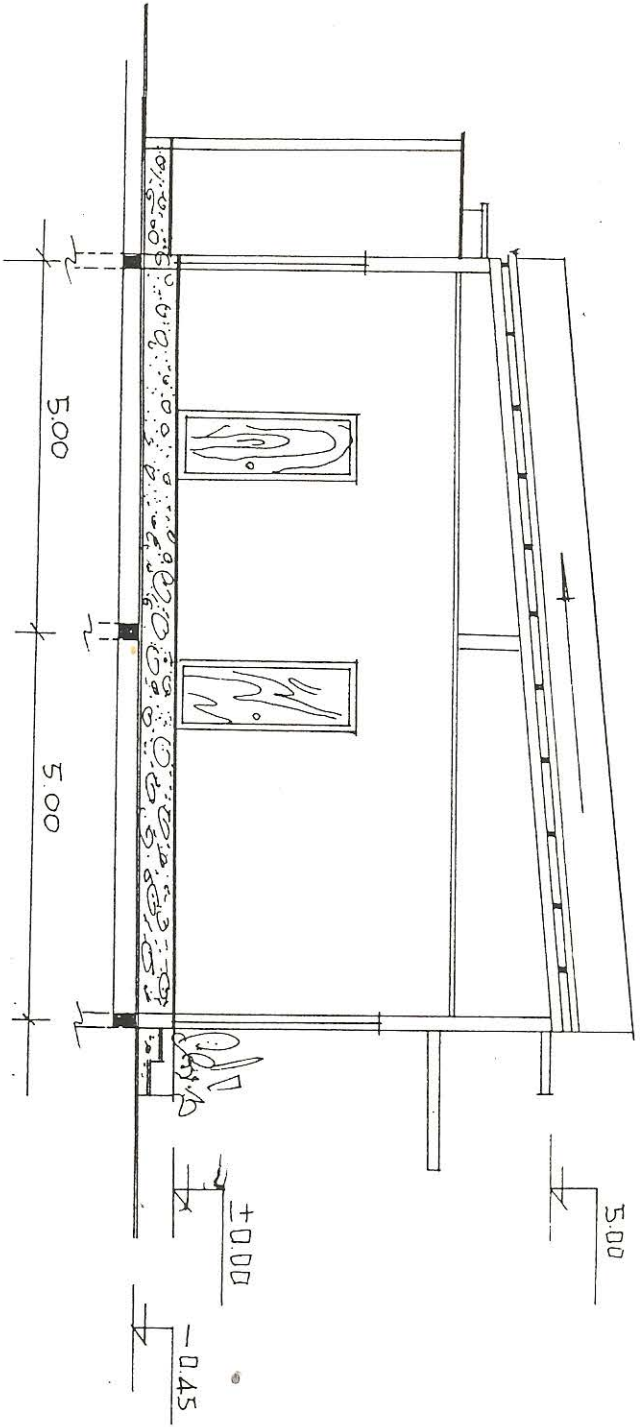


ផែនការសម្រាប់ស្ថានភាព E. 1 / 100.

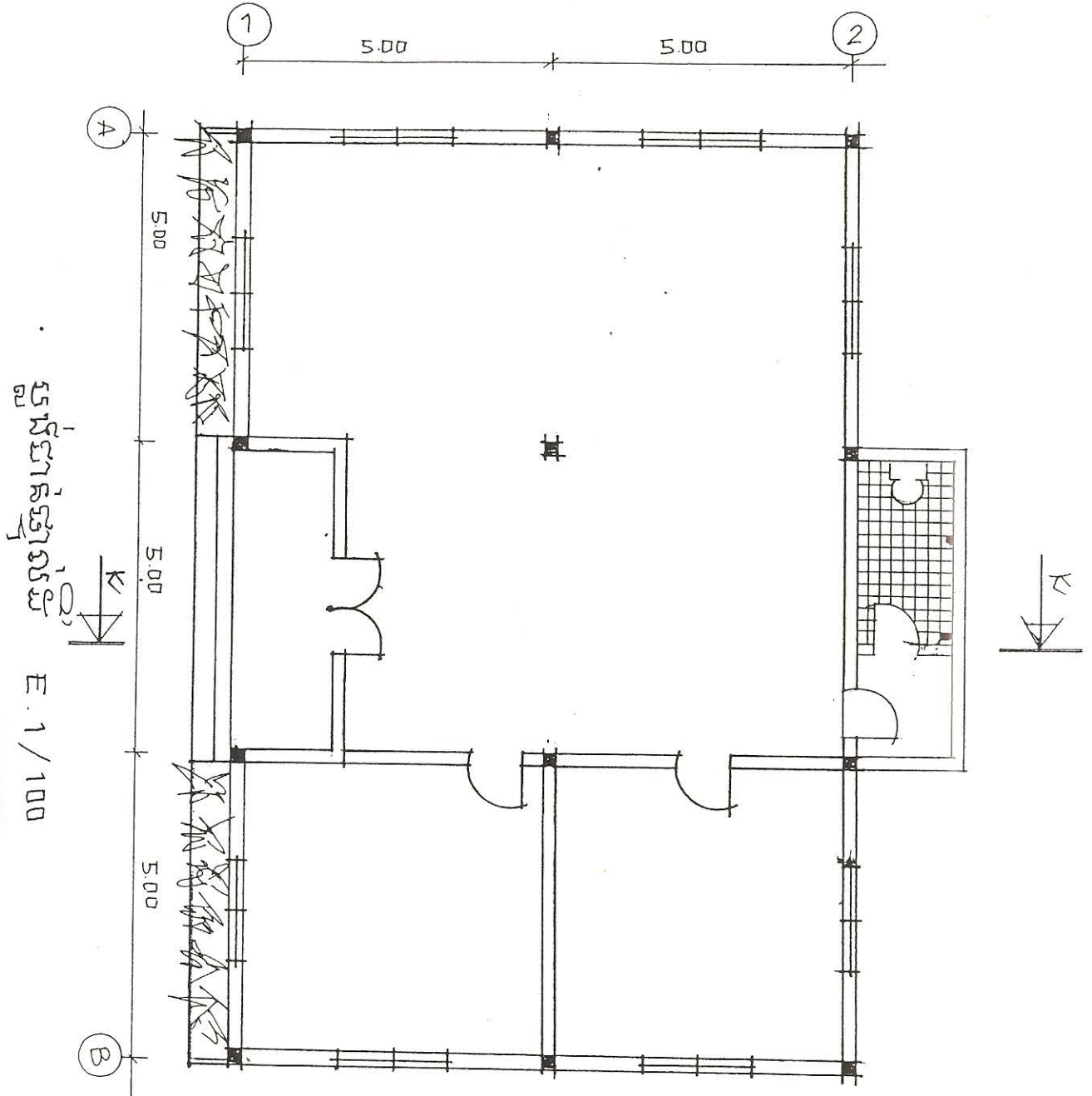


ផែនទីគម្រោង E. 1 / 100

11



30° K-K E. 1/100



១

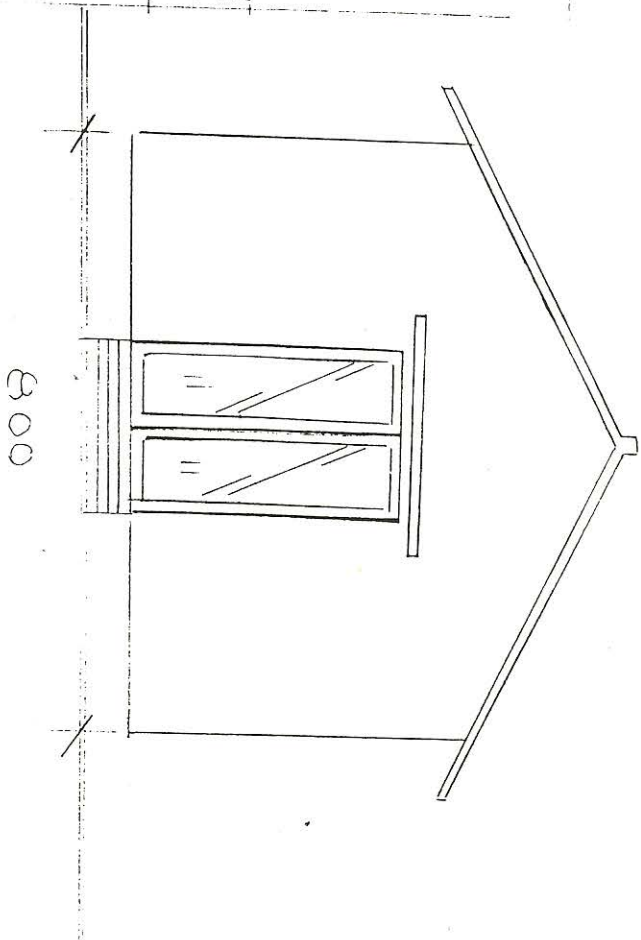
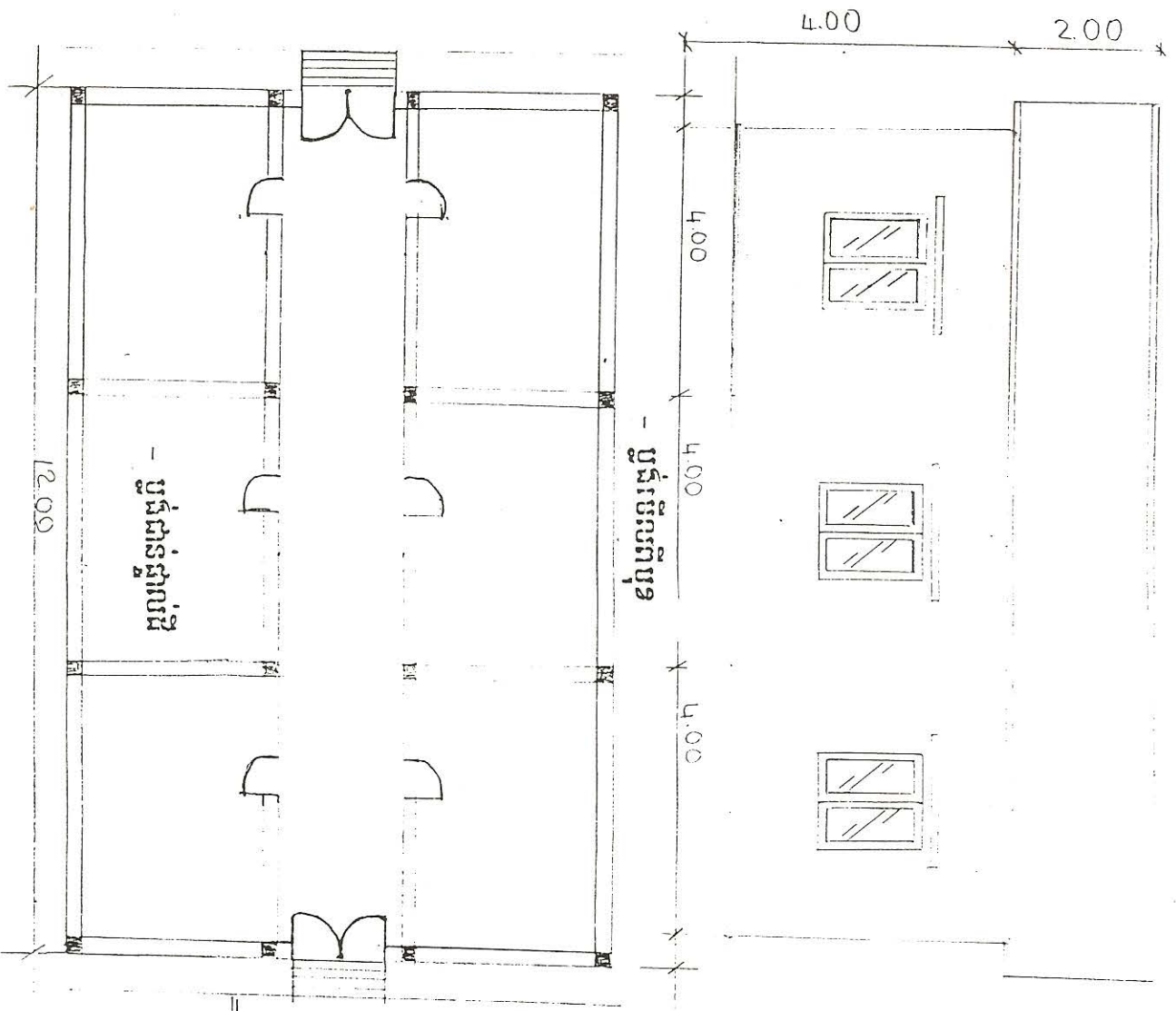
ផ្ទៃសរុបសង្វាក់លើដី E. 1/100

កាត់យោងលើប្លង់សង្វាក់សរុប

$$15.00 \times 10.00 = 150. \text{ ម}^2$$

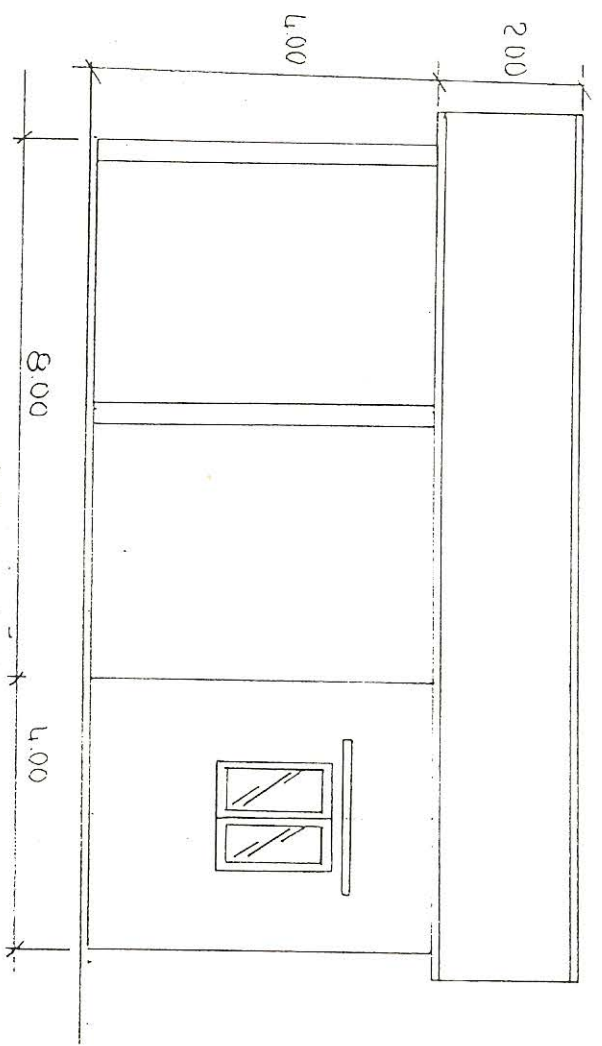
$$150. \times 180 \text{ ៛} = 27000 \text{ ៛}$$

(តម្លៃសំណង់សង្វាក់សរុប ១៣៦.១៨០ ៛)

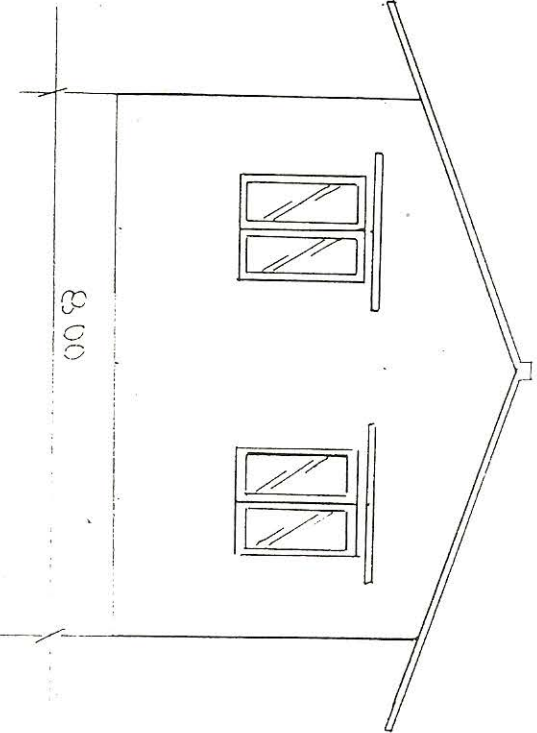
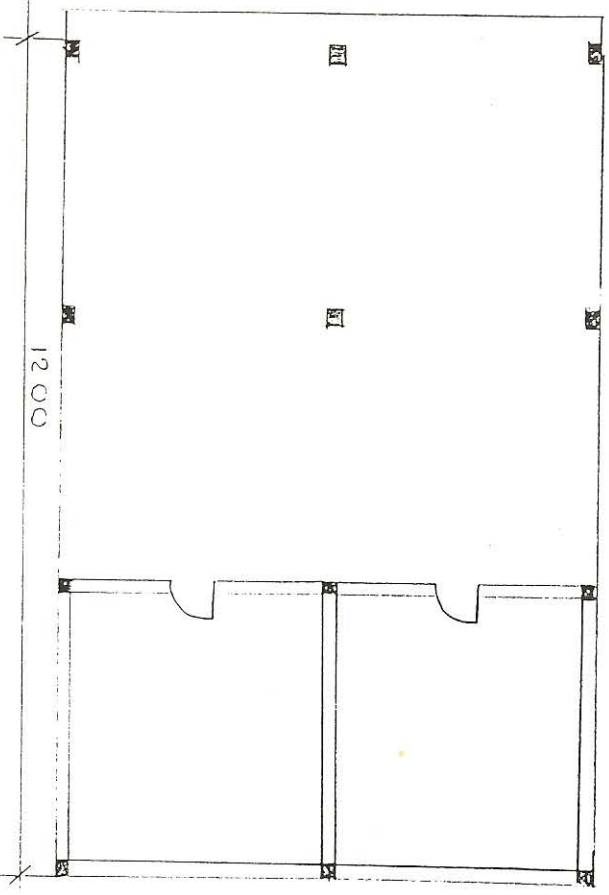


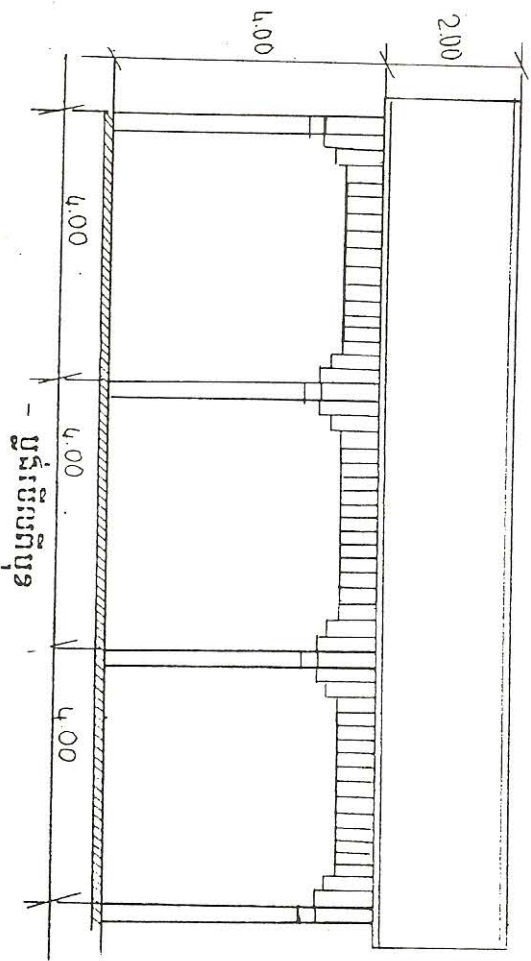
២. បឹងអាគារកម្ពុជាក

៣. ផ្ទះក្រុង

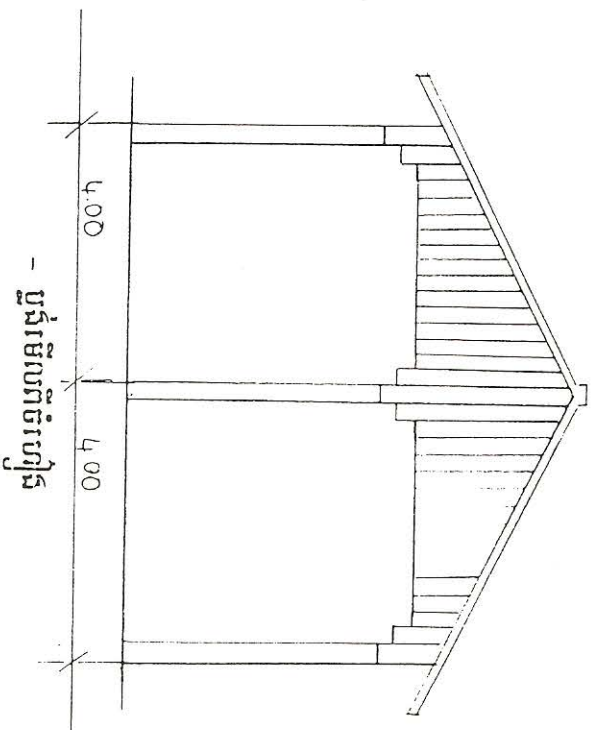
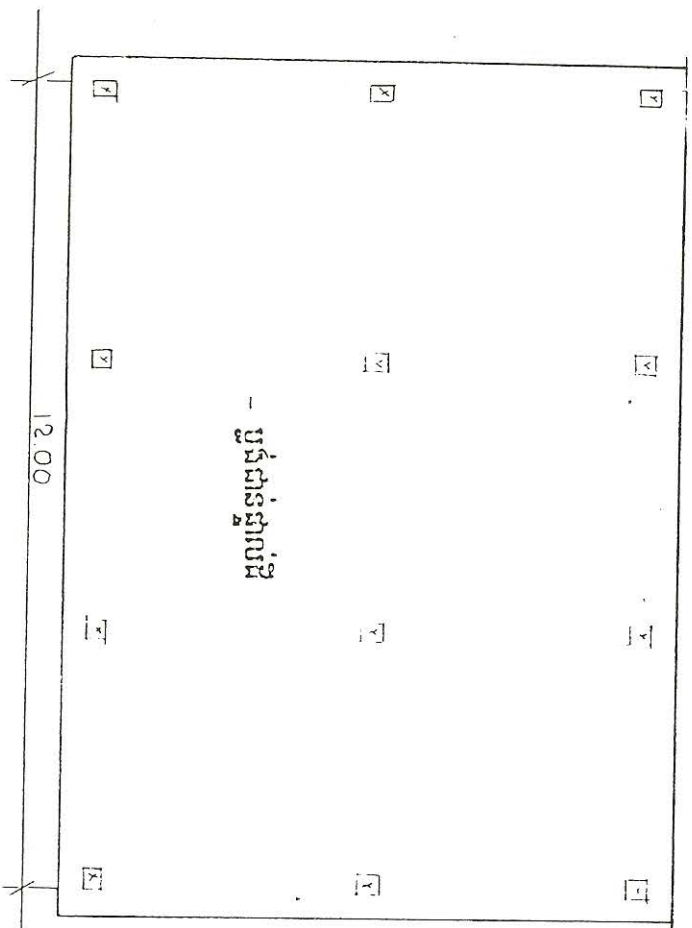


- ប្លង់ម៉ូណូពីចម្បង



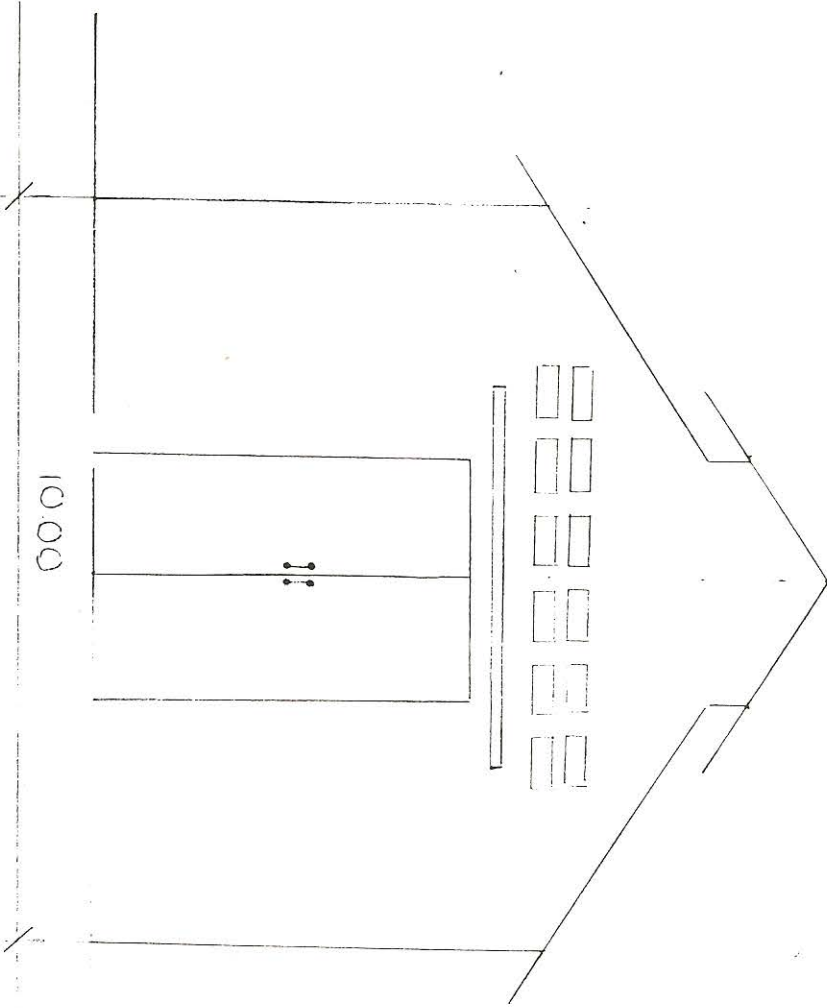


៤. ប្លង់អាណាដាក់ឡាន

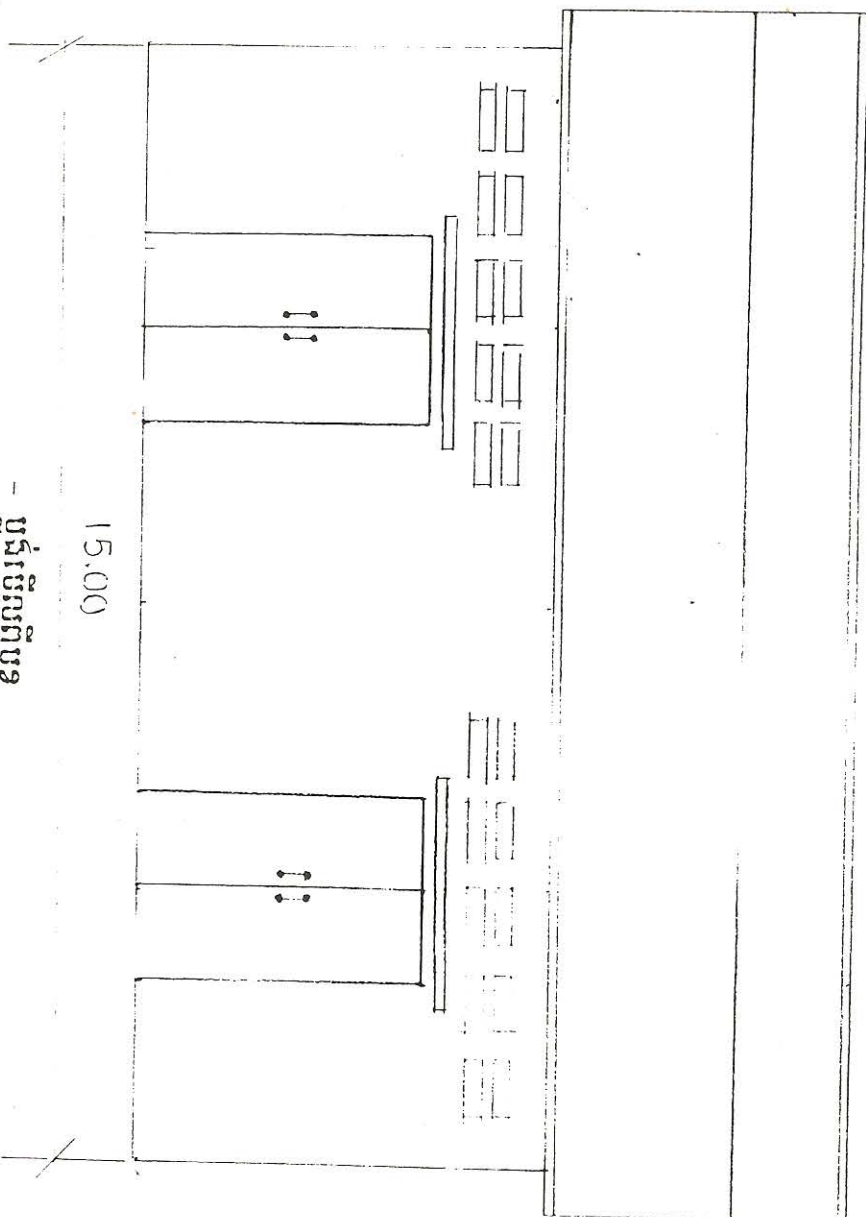


- ប្លង់រោងចក្រ

10.00



គ. ប្លង់រោងចក្រ



15.00

- បង់ប្រើប្រាស់បុរ

V. គំរោងរៀបចំដីចំការបេត្តិកម្ម :

១. ថ្នាលបណ្តុះកូន :

របៀបជ្រើសរើសដីសំរាប់បណ្តុះកូនយកទៅដាំនៅក្នុងចំការ ត្រូវស្ថិតនៅក្បែរប្រភពទឹកនិងមានផ្ទៃដីរាបស្មើ ។ ដើម្បីបានកូនយកទៅដាំនៅក្នុងចំការ គេត្រូវបង្កើតថ្នាលពីរ គឺថ្នាលដំបូង និងថ្នាលសំខាន់ ។

ក . ថ្នាលដំបូង :

ថ្នាលដំបូងត្រូវចាប់ផ្តើមរៀបចំ ១៨ ខែមុនពេលដាំដុះនៅក្នុងចំការ ។ របៀបបណ្តុះកូននៅក្នុងថ្នាលដំបូងមាន : ការចោះថង់ដែលមានទំហំ ១០៥ x ២៨,៥ cm នៅផ្នែកខាងក្រោម ហើយដាក់ដីដែលមានជីជាតិបំពេញនៅពេលរៀបថង់ដែលមានដីហើយទើបដាក់គ្រាប់ទៅក្នុងថង់ ធ្វើយ៉ាងណាអោយផ្នែកប្រព័ន្ធបូសចុះទៅក្រោម និងប្រព័ន្ធសរីរាង្គផ្នែកខាងលើខ្យល់ឡើងទៅលើ ប្រសិនបើមិនឃើញពន្លកបូស និងដើមទេត្រូវដាក់គ្រាប់មួយទៀតនៅក្បែរនោះ ។ បន្ទាប់មកដាក់សំរាមពីលើ គ្របនិងស្រោចទឹកមួយថ្ងៃ ២ ដង ប្រសិនបើអាកាសធាតុក្តៅខ្លាំង រួចហើយទើបដាក់ថង់ជិតនៅក្នុងរង្វង់ដោយបន្តិចត្រួចដែលមានទទឹង ២ ម៉ែត្រ ។

ខ . ថ្នាលសំខាន់ :

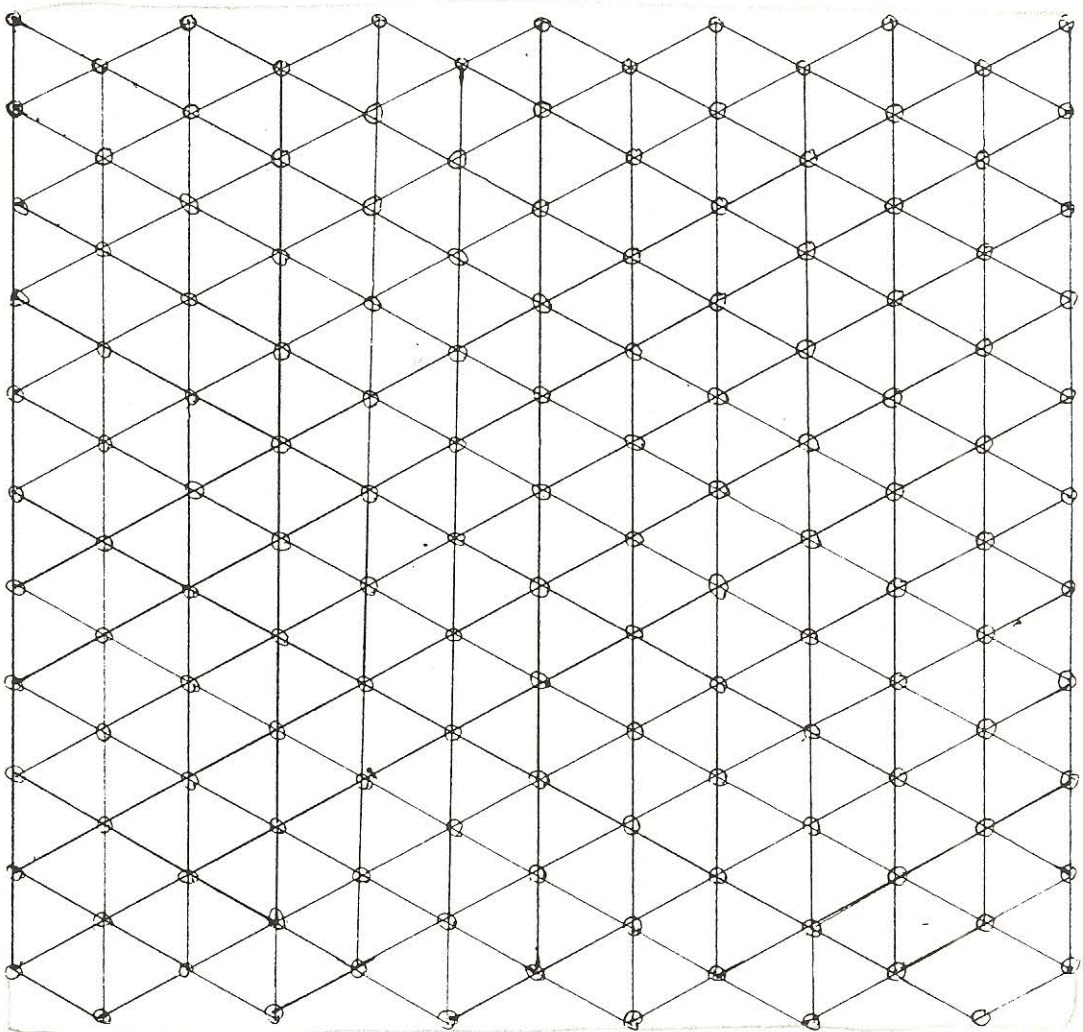
កូនដូងប្រុងត្រូវបានគេយកទៅដាក់ក្នុងថង់ឆ្នាំស្លឹកថ្មីមួយទៀត បន្ទាប់ពីរយៈពេល ៣ -៤ខែក្រោយមក ឬកាលណាវាមានស្លឹកប្រហែល ៥ ។ ថង់ឆ្នាំស្លឹកដែលគេយកមកចោះប្រហោងមានទំហំ ៤៥ x ៦០ cm ត្រូវបានគេដាក់ដីមានជីជាតិខ្លះទៅក្នុងនោះ ហើយផ្ទេរកូនជាតិក្នុងថង់តូច ដាក់ក្នុងថង់ធំដោយប្រុងប្រយ័ត្នធ្វើយ៉ាងណាកុំអោយបែកដីនៅជុំវិញបូស ។ ថង់នោះត្រូវដាក់ចន្លោះពីមួយទៅមួយ ៧០ cm ដោយធ្វើយ៉ាងណាអោយយើងអាចស្រោចទឹកបាន ។ ត្រូវដាក់ដី Mg ១ - ២ ស្ថាប្រាបាយក្នុងថង់នីមួយៗ ត្រូវដកប្តូរផ្លាញចោលនូវកូនជាតិណាដែលដុះលូតលាស់ខ្សោយ ។

២. ការដាំដុះ :

កូនដូងប្រុងត្រូវបានគេរកទៅដាំនៅក្នុងចំការ នៅពេលដែលវាមានអាយុ ១២ - ១៨ ខែ ។ រៀបចំដីអោយបានស្អាតមុនពេលដាំដុះ ។ បើអាចធ្វើទៅបានរៀបចំដី និងដឹករណ្តៅអោយបានមួយឆ្នាំមុនពេលដាំ ត្រូវជំរះស្មៅមួយម៉ែត្រនៅជុំវិញរណ្តៅអោយបានស្អាត ។ ទំហំរណ្តៅដែលត្រូវដឹក គឺ ៦០ x ៦០ cm ដែលចន្លោះពីររណ្តៅមួយ

ទៅរណ្តៅមួយ ៩ m ដោយរំលយ់វាឱ្យក្នុង ១ហិកតាអោយបាន ១៤៣ ដើម ។

គំនូសបំពាក់រណ្តៅដាំកូនដូងប្រេងនាគូចចំការ





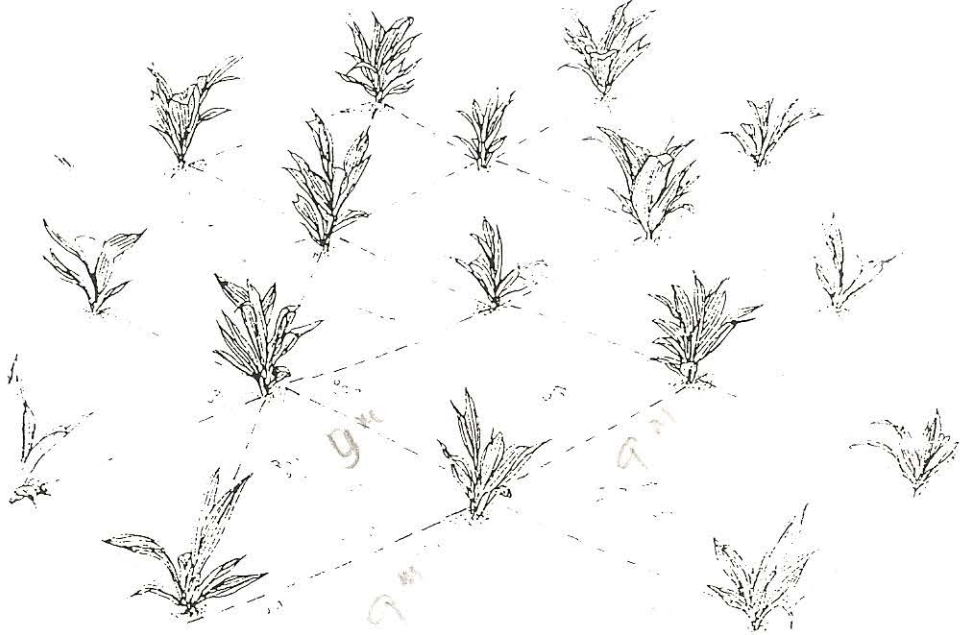
២៥

ការដោះស្រាយប្រព្រឹត្តទៅនៅដើមរដូវវស្សា ។ មុនដំបូងកាត់បាត់ចង់មើលបកចេញយ៉ាងប្រុងប្រយ័ត្ន ហើយលុបដីបំពេញរណ្តៅនិងបង្ហាបំអោយណែន រួចហើយត្រូវស្រោចទឹកកូនរុក្ខជាតិ បន្ទាប់ពីដំរួច ។ ការការ កូនរុក្ខជាតិដោយប្រើសំណាញ់គ្របទៅលើកូនរុក្ខជាតិនីមួយៗ ។

រូបភាពកូនរុក្ខជាតិដែលដាំហើយ

ការដាំដុះត្រូវប្រព្រឹត្តទៅនៅដើមរដូវភ្លៀង ។ មុនដាំត្រូវកាត់បាតដង់ និងបកចេញយ៉ាងប្រុងប្រយ័ត្ន ហើយលុបដីបំពេញរណ្តៅនិងបង្ហាប់អោយរឹងរាស់ រួចហើយត្រូវស្រោចទឹកកូនក្រូចជាតិ បន្ទាប់ពីដាំរួច ។ ការការពារកូនក្រូចជាតិដោយប្រើសំណាញ់គ្របទៅលើកូនក្រូចជាតិនីមួយៗ ។

រូបភាពកូនក្រូចជាតិដែលដាំហើយ



៣. ការថែរក្សា :

ក. ការដាក់ដី :

ដើម្បីទទួលបានទិន្នផលខ្ពស់គេត្រូវដាក់ដី N.P ។ នៅពេលដែលរុក្ខជាតិបង្កើតផ្លែត្រូវបាចដី K ក្នុង កំរិត ១ គីឡូក្រាម ក្នុងមួយដើម ដោយរោយនៅលើដីក្រោមដើម ។ កង្វះខាតមីក្រូធាតុក៏អាចកើតមាននៅក្នុងដីដែរ ។ ម (ប៊ី) គឺជាធាតុមួយយ៉ាងសំខាន់ដែលចាំបាច់ត្រូវដាក់ជារៀងរាល់ឆ្នាំ ដោយប្រើក្នុងកំរិត ១០០ mg ក្នុងមួយដើម ។ វាក៏អាចមានការខ្វះខាត Mg (ម៉ាញ៉េស្យូម) ផងដែរ ដោយបង្កើតជាចំណុចពណ៌ទឹកក្រូចនៅលើផ្ទៃស្លឹក ។ គេ អាចបំបាត់កង្វះខាតនេះដោយប្រើ MgSO (ម៉ាញ៉េស្យូមស៊ុលហ្វាត) ។

ខ. ការធ្វើស្មៅ :

ជំរះសោអោយបានស្អាតនៅជីវិតនោះគល់របបហែល ១ ម៉ែតកទរាជីវិត ។ គេរបបមលសឹកងាប់ៗ តែមិនត្រូវដកវាចេញទេ ។

គ. ការដាំដំណាំចន្លោះរង :

នៅ ២ ឆ្នាំដំបូងគេអាចដាំដំណាំខ្លះដូចជា ពោត ដំឡូង ចេក ឬ ពពួកសណ្តែក នៅចន្លោះរង ប៉ុន្តែបើ កេរ្តិ៍ដាំពពួកសណ្តែកព្រោះវាអាចជួយបង្កើនគុណភាពដី ។ ការដាំ ត្រូវឃ្លាតពីគល់ដូងប្រេងពី ៣-៥ ម៉ែត្រ ។

រូបភាពក្នុងដួងរុប្រុងនិងដំណាំនៅចន្លោះរង



ឃ. សត្វល្អិត និងជំងឺ :

*** សត្វល្អិត :**

- *Icterychus telarius* : គឺជាសត្វល្អិតដែលរស់នៅលើស្លឹក មានពណ៌ក្រហម ។
- + វិធានការកំចាត់ : ត្រូវបាញ់ថ្នាំ Binapacryl, Dicofol ឬ Dimethoate ប៉ុន្តែ ត្រូវបាញ់នៅពេលដែលមានការបំផ្លាញខ្លាំង ។
- *Coelaenomenodera elaidis* : សត្វល្អិតនេះស៊ីនៅលើស្លឹក ។
- + វិធានការកំចាត់ : ត្រូវបាញ់ថ្នាំ Gamma BHC ឬ Malathion ប៉ុន្តែត្រូវ ប្រើនៅពេលណាដែលមានការបំផ្លាញធ្ងន់ធ្ងរ ។
- *Oryctes monoceros* : សត្វល្អិតនេះបំផ្លាញនៅលើបណ្តាលនិងដើម ។ ប្រសិនបើ ចំណុចលូតលាស់របស់រុក្ខជាតិត្រូវបានស៊ី វានឹងងាប់ ។
- + វិធានការកំចាត់ : គ្មានវិធានការគីមីណាអាចកំចាត់វាបានឡើយ ។ ពងរបស់ វាស្ថិតនៅក្នុងសារធាតុពុកផុយ ជាពិសេសនៅលើដើម ។ ដូច្នេះវិធានការដ្រែប្រសើរបំផុតសំរាប់កំចាត់ គឺសំអាតចំការ អោយបានស្អាត និងប្រមូលដើមនិងធាងចាស់ៗផុតចោល ។

*** ជំងឺ :**

- Anthracnos : វាជាជំងឺដែលកើតមានឡើងនៅលើកូនរុក្ខជាតិក្នុងថ្នាល ។ រោគ សញ្ញារបស់វាគឺ បង្កើតជាចំណុចពណ៌ត្នោតនៅលើផ្ទៃស្លឹក ចំណុចនេះកាន់តែរីកធំឡើងៗ ហើយអាចបណ្តាលអោយ រុក្ខជាតិខ្សោយទៅៗ ឬរាចរងាប់បាន ។
- + វិធានការការពារ : មិនត្រូវដាក់កូនរុក្ខជាតិក្នុងថ្នាលព្រឹកពេកទេ ។ ត្រូវសំអាត ថ្នាលបណ្តុះ និងត្រូវដកកូនរុក្ខជាតិណាដែលមានជំងឺចេញអោយ

បានហ៊ុន ។ បន្ទាប់ពីយកកូនទៅដាក់ក្នុងថ្នាលសំខាន់ហើយ ត្រូវបាញ់ថ្នាំ Captan, Thiram ឬ Mancozeb. មិនត្រូវប្រើ ថ្នាំដែលមានជាតិទង់ដែងនៅលើដើមដូងប្រេងទេ ។

- Blast : រុក្ខជាតិដែលបំផ្លាញដោយជំងឺនេះ មានស្លឹកពណ៌លឿង និងកូន ដូងប្រេងស្លោកហើយអាចឆាប់តែម្តង ។ គេឃើញបុសរបស់ វាមានក្លិនស្អុយ ។

+ វិធានការការពារ : ត្រូវដាំកូនរុក្ខជាតិក្នុងថ្នាលសំខាន់នៅដើមរដូវភ្លៀង និងស្រោច ទឹកអោយបានទៀងទាត់នៅរដូវប្រាំង ។

- Drybasal rot : រុក្ខជាតិដែលបំផ្លាញដោយជំងឺនេះ ធ្វើអោយផ្ការបស់វារលួយ ហើយស្លឹកចាស់ៗត្រូវឆាប់ បន្ទាប់មករុក្ខជាតិត្រូវឆាប់តាម ក្រោយ គល់របស់ដើមត្រូវរលួយ តែផ្នែកខាងក្នុងស្ងួត ។

+ វិធានការការពារ : គ្មានវិធានការគីមីណាមួយអាចកំចាត់ជំងឺនេះបានឡើយ ។ ត្រូវដុតដើមដែលមានជំងឺនោះចោល ។

- Vascular Wilt : ស្លឹកចាស់ៗបាក់នៅចំកណ្តាល ហើយធ្លាក់សំយ៉ាតចុះ ។ ស្លឹកពណ៌បៃតងក៏ បាត់បង់ជាតិពណ៌របស់វាខ្លះដែរ ។ រុក្ខជាតិរស់នៅបានរយៈពេលយ៉ាងយូរទើបឆាប់ ។

+ វិធានការការពារ : គ្មានវិធានការគីមីណាមួយកំចាត់ជំងឺនេះបានឡើយ ។ ត្រូវដុតដើម ដែលមានជំងឺចោល ត្រូវដាំពូជដែលធន់ទ្រាំនឹងជំងឺ ។

- Basal Stem rot : ស្លឹកចាស់ៗធ្លាក់ចុះហើយស្លឹកខ្លីៗស្រពោន ។ វាបំផ្លាញតែ ទៅលើដើមដូងប្រេងចាស់ៗតែប៉ុណ្ណោះ ។

+ វិធានការការពារ : ត្រូវដុតដើមដែលមានជំងឺនោះចោល ។

- Armillaria root rot : ស្លឹកចាស់ៗឆាប់បាក់នៅចំកណ្តាលហើយសំយ៉ាតចុះ ដើមទាំង មូលរំបំ និងគល់ផ្នែកខាងក្រោមមើលទៅស្អុយរលួយ ។

+ វិធានការការពារ : ព្រៃដុតដើមដែលមានជំងឺនោះចោល ។

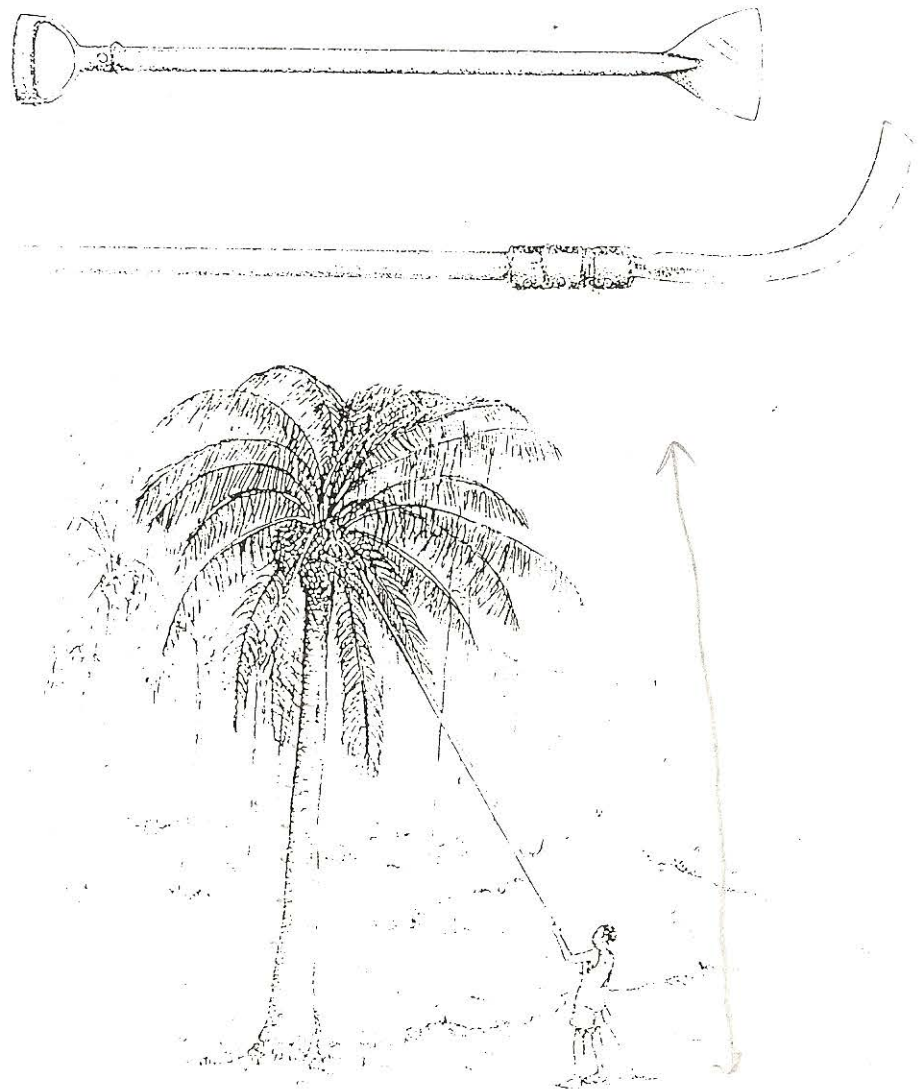
៤. ការប្រមូលផល :

ការប្រមូលផលជាធម្មតាត្រូវចាប់ផ្តើមកាលណាដើមដូងប្រេងមានអាយុប្រហែល ៣ ឆ្នាំ ។ ឧបករណ៍ ដូចរូបខាងក្រោមដែលប្រសើរបំផុតត្រូវបានគេប្រើប្រាស់សំរាប់ប្រមូលផល ។ ឧបករណ៍ (A) គេអាចប្រើប្រាស់ វាបានប្រហែល ១០ ឆ្នាំ ។ បន្ទាប់ពីនេះ ឧបករណ៍ (B) ត្រូវបានគេប្រើប្រាស់ ។ ពេលប្រមូលផលមិនត្រូវកាត់ ស្លឹកបែតសិទេ ព្រោះវាអាចធ្វើអោយទិន្នផលធ្លាប់ថយចុះ ។ គេអាចប្រមូលផលបាន លុះណាតែផ្នែកទាំងអស់ នៅក្នុងឆ្នាយទុំ ។ គេអាចកំណត់ថា ឆ្នាយនោះទុំបានដោយមានផ្លែទុំ ២ ឬ ៣ ធ្នាក់ចុះមកដី ។

ដើមដូងប្រេងអាចរស់នៅបានអាយុជាង៦០ ឆ្នាំ ប៉ុន្តែគេច្រើនតែកាប់ចោលហើយដាំថ្មីក្នុងកំលុងអាយុ ២៥ - ៣០ ឆ្នាំ ព្រោះអាយុលើសពីនេះទិន្នផលថយចុះ ។

ទិន្នផលដូងប្រេងពេញវ័យមានផ្លែពី ៥ - ២៥ តោន /ha.....

រូបភាពឧបករណ៍និងរបៀបប្រមូលផល



វិភាគសេដ្ឋកិច្ច

១. លំនាំជួន ឧបករណ៍ប្រើប្រាស់ក្នុងជីវភាព :

១.១. លំនាំជួន :

ល.រ	ឈ្មោះអាគារ	ទំហំគិតជា m	ឯកតា	តំលៃ/m គិតជា \$	តំលៃសរុបគិតជា \$
១.	អាគារការិយាល័យ	$១០ \times ១៥ = ១៥០$	១	១២០	១៨.០០០
២.	ប្លង់សំភារៈ	$១០ \times ១៥ = ១៥០$	១	២០០	៣០.០០០
៣.	រោងជាង	$១២ \times ៨ = ៩៦$	១	១០០	៩.៦០០
៤.	អាគារកម្មករ	$៨ \times ១២ = ៩៦$	១១	១០០	១០៥.៦០០
៥.	រោងដាក់ឡាន	$៨ \times ១២ = ៩៦$	១	៨០	៧.៦៨០
៦.	អាគារពេទ្យ	$៤ \times ៨ = ៣២$	១	១០០	៣.២០០
៧.	អាគារកងការពារ និង អ្នកបើកបរ	$៨ \times ១៦ = ១២៨$	១	១០០	១២.៨០០
សរុប					១៨៦.៨៨០\$

១.២. ឧបករណ៍ប្រើប្រាស់ក្នុងជីវភាពរស់នៅ :

ល.រ	ឈ្មោះឧបករណ៍សំភារៈ	ឯកតា	តំលៃ១ឯកតាជា \$	តំលៃសរុបជា \$
១.	ម៉ាស៊ីនភ្លើង	២	២.០០០	៤.០០០
២.	ម៉ាស៊ីនបូមទឹក	៤	២.៥០០	១០.០០០
៣.	ទុយោ - ០,៦ mm	៦០០ m	១,២	៧២០
	ទុយោ - ០,៣ mm	៤០០m	១,៥	៦០០
	ទុយោ - ១,២ mm	៤០០m	៥	២.០០០
៤.	អាងទឹក ផ្ទៃ = ១០ m x ១,៥m	៣	៣.០០០	៩.០០០
សរុប				២៦.៣២០\$

២. ប្រតិបត្តិការវិនិយោគសំខាន់ៗ : ការវិនិយោគ :

២.១. ប្រតិបត្តិការវិនិយោគ :

ល.រ	ឈ្មោះសំខាន់ៗ	ឯកតា	តំលៃឯកតាជាន់	តំលៃសរុបជាន់
១.	តុការវិនិយោគ	៧	៨០	៥៦០
២.	តុប្រធាននិងជំនួយការ	៣	១២០	៣៦០
៣.	តុប្រជុំធំ	១	២៥០	២៥០
៤.	គ្រឿងសរសេរចម្លើយ	១	៥០	៥០
៥.	កៅស៊ូ	២០	៦	១២០
៦.	កៅស៊ូនាយកនិងជំនួយការ	៣	៥០	១៥០
៧.	កង្ហាលធំ	២	៣០	៦០
៨.	កង្ហាលបញ្ជី	៣	៣០	៩០
៩.	ទូដាក់ឯកសារ	៤	៨០	៣២០
១០.	ម៉ាស៊ីនវាយអង្កុលលេខខ្មែរ	១	៨០	៨០
១១.	ម៉ាស៊ីនវាយអង្កុលលេខបារាំង	១	៨០	៨០
១២.	ទូដាក់សំខាន់ៗផ្សេងៗ	១	១២០	១២០
១៣.	សំខាន់ៗវិនិយោគ			២.០០០
១៤.	គ្រឿងដេកកម្មករ	១២០	៥០	៦.០០០
១៥.	គ្រឿងនាយក ជំនួយការ បុគ្គលិក	១០	១០០	១.០០០
១៦.	ទូកុងបន្ទប់កម្មករ	៦០	៥០	៣.០០០
១៧.	ទូកុងបន្ទប់នាយកជំនួយការបុគ្គលិក	១០	១០០	១.០០០
១៨.	សាឡាងទទួលភ្ញៀវ	១	៤០០	៤០០
១៩.	ទូរទស្សន៍ និង វីដេអូ	៣	៨០០	២.៤០០

សរុប

១៨០៤០\$

២.២. សំភារៈប្រើប្រាស់ផ្សេងៗ :

ល.រ	ឈ្មោះសំភារៈ	ឯកតា	តំលៃឯកតាជាន់	តំលៃសរុបជាន់
១.	បង្គន់កម្មករ	២០	១០០	២.០០០
២.	បង្គន់នាយក	១	២០០	២០០
៣.	បង្គន់ជំនួយការ	១	២០០	២០០
៤.	បង្គន់បុគ្គលិក	២	២០០	៤០០
៥.	អំពូលម៉ែត្រ ០,៦ m កូនជ្រូក កុងតឺន័រ	២០០	៥	១.០០០
៦.	បណ្តាញខ្សែភ្លើងក្នុងអាគារ, ផ្ទះកម្មករ	៥០០០	១,២	៦០០០
៧.	ទូទឹកកក	២	៤០០	៨០០
៨.	កង្កែបបន្ទប់ប្រធាន, ជំនួយការ, បុគ្គលិក	៦	៣០	១៨០
៩.	អាយកូមម៉ាក Kenwot	៦	៣៥០	២.១០០
១០.	Motorolla ឬ Samat	៣	១២០០	៣៦០០

សរុប

១៦.៤៨០\$

៣. ប្រឡាយបង្កើត ផ្លូវក្នុងស្រុក និងបង្ហាញបាយដីដំណើរ :

៣.១. ប្រឡាយបង្កើត :

ល.រ	ប្រភេទប្រឡាយ	បាត្រ១៣	បាត្រ២៣	ជំរៅ៣	ប្រវែង៣	តំលៃ/៣	តំលៃសរុបជាន់
១.	ប្រឡាយក្នុងទម្រង់	០,៥	០,៣	០,៤	១៥០.០០០	៣	៧២.០០០
២.	ប្រឡាយជុំវិញទម្រង់	១	០,៦	០,៤	៥៥.០០០	៣	១៦៥.៦០០

សរុប

១៣៧.៦០០\$

៣.២. ផលិតផល និងផលិតផលពីឧត្តមយោធាឧត្តមយោធា
និងផលិតផលពីផលិតផលធាតុសិទ្ធិ :

ល.រ	ប្រភេទផលិតផល	ទំហំm	បណ្តោយm	តម្លៃ/m	តម្លៃសរុបជា\$
១.	ផ្លូវក្នុងឡឡឡ	៦	៧៥.០០០	០,២	៩០.០០០
២.	ផ្លូវចន្លោះឡឡឡ	៨	៥០.០០០	០,២	៨០.០០០
៣.	ផ្លូវជាប់ពីផ្លូវជាតិ	១០	២.០០០	០,៥	១០.០០០
សរុប					<u>១៨០.០០០\$</u>

៣.៣. មធ្យោបាយធ្វើដំណើរ :

ល.រ	ប្រភេទយានយន្ត	ចំនួន	តម្លៃ/១គ្រឿង	តម្លៃសរុបជា\$
១.	រថយន្ត Hilux	៣	២៥.០០០	៧៥.០០០
២.	ម៉ូតូ Dream 100	៦	១.៥០០	៩.០០០
៣.	ត្រាក់ទ័រ និង រ៉ឺម៉ក	១០	១៨.០០០	១៨០.០០០
៤.	ឡានដឹកទឹក	១	១៥.០០០	១៥.០០០
៥.	នង្គ័ល ជាល	៧	៨០០	៥.៦០០
៦.	រទាស	៣	៧០០	២.១០០
សរុប				<u>២៨៧.៧០០ \$</u>

៤. ការងារកាត់ដី :

៤.១. ការងារអង្កេតនិងវាស់ស្ទង់ :

ល.រ	ប្រភេទការងារ	ផ្ទៃដីha	ចំនួនមនុស្ស	ថ្ងៃការងារ	ប្រាក់កំរៃ/ថ្ងៃ	ប្រាក់សរុប
១.	ការអង្កេតលទ្ធភាពដី	២០៥០	៧	៧	៣០\$	១.៤៧០\$
២.	ការងារវាស់ស្ទង់ចែកជាចំការ ឡឡឡ ថ្នាលដំបូង ថ្នាលសំខាន់	២០៥០	១០	៩០	២៥\$	២២៥០០\$
សរុប						<u>២៣.៩៧០\$</u>

៤.២. ការងាររោងចក្រទេស :

ល.រ	ប្រភេទការងារ	ផ្ទៃដីគិតជាហិកតា	តម្លៃ/ហិកតា	តម្លៃសរុបគិតជា\$
១.	ការងារកាប់ឆ្ការ	២០៥០	២០០	៤១០.០០០
២.	ឈូសសំអាតដី	២០៥០	៦០០	១.២៣០.០០០

សរុប

១.៦៤០.០០០\$

៥. ការងារជាំជុះ :

៥.១. សំភារៈសំរាប់ការងារជាំជុះ :

ល.រ	ឈ្មោះសំភារៈ	ឯកតា	តម្លៃ១ឯកតា	តម្លៃសរុបគិតជា\$
១.	ចប	១៥០	៣	៤៥០
២.	កាំបិត	១៥០	២	៣០០
៣.	បង្គីនិងដងវែក	១០០គូ	២	២០០
៤.	ធុងទឹកផ្កាឈូក	៦០គូ	១២	៧២០
៥.	ធុងសាំង	១០០	៧	៧០០
៦.	ប្រព័ន្ធទុយោក្នុងថ្នាលដំបូង			
	អង្កត់ផ្ចិត 30 mm	១៤៤០m	១,២	១.៧២៨
	អង្កត់ផ្ចិត 60 mm	៦០m	១,៥	៩០
	អង្កត់ផ្ចិត 120 mm	៥០m	៤	២០០
៧.	ឈើធ្វើរង	៤០០រង	៩,៥	៣.៨០០
៨.	កៅស៊ូគ្របរង	៤០០រង	១៥	៦.០០០
៩.	ធុងបាញ់ថ្នាំ	២០	៥០	១.០០០
១០.	ថង់ឆ្នាំស្លឹកមានអង្កត់ផ្ចិត 5 . 22,5	៤០០.០០០	០,០៥	២០.០០០
១១.	ថង់ឆ្នាំស្លឹកមានអង្កត់ផ្ចិត 45 . 60	៤០០.០០០	០,១	៤០.០០០
១២.	ដីអ៊ុយរ៉េ	២០០តោន	២៤០	៤៨.០០០
១៣.	ដីហ្សូស្វាត	២០០តោន	២៦០	៥២.០០០
១៤.	ដីប៊ិរ	៤០តោន	៤០០	១៦.០០០
១៥.	ដីម៉ាញ៉េស្យូម	២០តោន	៣៥០	៧.០០០
១៦.	ឧបករណ៍ប្រមូលផល	១៥០គ្រឿង	៣	៤៥០

សរុប

១៩៨.៦៣៨\$

៥.២. ការចំណាយផ្សេងៗ :

- ថ្នាំពុល ៨.០០០ \$
- ដីកជញ្ជូន ១.០០០ \$
- ថ្នាំពេទ្យ ៥០០ \$

៥.៣. ប្រៀបធៀបរយៈពេល ១០ ឆ្នាំ :

ល.រ	មុខងារ	ប្រៀបធៀប/១ខែ \$	ប្រាក់ធានារ៉ាប់រង%	ប្រាក់សង្គ្រោះ%	ឯកតា	សរុប១០ឆ្នាំជា\$
១.	នាយក	៨០០	៤៨	៤៨	១	១០៧.៥២០
២.	ជំនួយការ	៦០០	៣៦	៣៦	២	១៦១.២៨០
៣.	បុគ្គលិក	៣៥០	២១	២១	៦	២៨២.២៤០
៤.	កមករ	៩០	៥,៤	៥,៤	១២០	១.៤៥១.៥២០
៥.	កម្មករបើកបរ	១២០	៧,៤	៧,៤	១៤	២២៦.៤៦៤
៦.	ស្វ័យការពារ	១០០	៦	៦	១២	១៦១.២៨០
៧.	អ្នកវាយអង្កុលិលេខ	១២០	៧,៤	៧,៤	២	៣២.៣៥២
៨.	អ្នកទទួលភ្ញៀវ, សំអាត	១០០	៦	៦	២	២៦.៨៨០

សរុប

២២៤៩៥៥៣៦ \$

ការទស្សន៍ទាយប្រាក់ចំណេញ

លើ

ការដាំដំណាំដូងប្រេងក្នុងរយៈពេល១០ឆ្នាំ លើផ្ទៃដី១០.០០០ហិកតា

តាមឯកសារបានបញ្ជាក់ថា ដំណាំដូងប្រេងអាចផ្តល់ទិន្នផលជាផ្លែពី ៥ -២៥ តោន ក្នុង ១ហិកតា ក្នុង ១ឆ្នាំ ។ ដូច្នោះ យើងអាចគណនាទិន្នផលជាមធ្យមក្នុង ១ហិកតា ក្នុង១ឆ្នាំ តាមរូបមន្តខាងក្រោម :

$$៥ តោន + ២៥ តោន$$

$$ទិន្នផល / ១ហិកតា = \frac{\quad}{\quad} = ១៥ តោន / ហិកតា$$

២

យើងដឹងទៀតថា ក្នុងផ្ទៃ ១តោន) គេអាចចំរាញ់យកប្រេងបាន ២៥០ ពីទ្រុក្រាម ។ ដូច្នេះ បរិមាណ
ប្រេងដែលចំការផ្តល់អោយក្នុង ១ ហិកតា ក្នុងរយៈពេល ១ឆ្នាំ អាចមាន :

$$១៥ \times ២៥០ = ៣.៧៥០ \text{ kg} / \text{ហិកតា} \text{ ឬ } ៣,៧៥ \text{ តោន} / \text{ហិកតា}$$

តាមទិដ្ឋភាពអន្តរជាតិយើងដឹងថា ប្រេងក្នុង ១តោនមានតំលៃ ៤៣០ \$ ។ ដូច្នេះ ក្នុង១ហិកតាយើង
អាចលក់បាន : $៤៣០ \times ៣,៧៥ = ១.៦១២,៥$ \$ ។ ដោយក្នុង ១ឆ្នាំគេអាចដាំបាន ២.០០០ ហិកតា ដូច្នេះ
ប្រាក់ចំណូលសរុបអាចមាន :

$$២.០០០ \times ១.៦១២,៥ = ៣.២២៥.០០០ \text{ $}$$

ប្រាក់ចំណាយលើការសាងសង់លំនៅដ្ឋានរបស់កម្មករក្នុង ១ឆ្នាំ គឺ :

១. ការចំណាយលើការសាងសង់បន្ថែម :

- សំណង់អាគារ ១០ អាគារនីមួយៗនៅបាន ១២នាក់ ។ ដោយអាគារ១ ថៃ ៩.៦០០ \$ ដូច្នេះតំលៃ

អាគារសរុបគឺ : $៩.៦០០ \times ១០ = ៩៦.០០០ \text{ $}$

- ម៉ាស៊ីនភ្លើង ១ = ២.០០០ \$

- ម៉ាស៊ីនបូមទឹក ១ = ២.៥០០ \$

- ថ្លៃទុយោសរុប = ២.០០០ \$

- អាងទឹក ២ = ៦.០០០ \$

ដូច្នេះចំណាយលើការសាងសង់នៅសរុបគឺ : $១០៨.៥០០ \text{ $}$

២. គ្រឿងសង្ហារឹម

- ក្រែ ១២០ \times ៥០ \$ = ៦.០០០ \$

- ទឹកក្នុងបន្ទប់កម្មករ ៦០ \times ៥០ \$ = ៣.០០០ \$

- ទូរទស្សន៍ ១ កំប្លៃ = ៨០០ \$

- បង្គន់ ២០ \times ១០០ \$ = ២.០០០ \$

- បណ្តាញខ្សែភ្លើង ៥០០m \times ១,២ \$ = ៦០០ \$

- រោយក្របម៉ាកខេនវ៉ាត ៦ \times ៣៥០ \$ = ២.១០០ \$

-ចំណាយសរុបលើគ្រឿងសង្ហារឹម : ១៤៥០០ \$

៣. ប្រទ្រាយបង្ហាញទឹក ផ្លូវក្នុងទ្រូត និងមធ្យោបាយធ្វើដំណើរ :

៣.១. ប្រទ្រាយបង្ហាញទឹក :

ដោយវាមានផ្ទៃដីដូចគ្នា ដូច្នោះ វាមានតំលៃដូចគ្នាគឺ ១៧៧.៦០០ \$

៣.២. ផ្លូវក្នុងទ្រូត , ភ្ជាប់ពីទ្រូតមួយទៅទ្រូតមួយ :

វាមានលក្ខណៈដូចគ្នាដែរ គឺ ១៨០.០០០ \$

៣.៣. មធ្យោបាយធ្វើដំណើរ :

ក្នុងឆ្នាំទី ២ និងឆ្នាំបន្ទាប់ត្រូវថែមម៉ូតូ ៦គ្រឿងទៀត ដូច្នោះតំលៃវាគឺ $6 \times 1500 = 9.000$ \$

៤. ការកាប់ឆ្ការព្រៃ :

៤.១. ការអង្កេតវាស់ស្ទង់ :

តំលៃដូចគ្នានៅឆ្នាំទី ១ ដែរ គឺ ២៣.៩៧០ \$

៤.២. ការកាប់ឆ្ការទូទៅ :

តំលៃដូចគ្នានៅឆ្នាំទី ១ គឺ ១.៦៤០.០០០ \$

៥. ការងារដាំដុះ :

ដូចគ្នានៅឆ្នាំទី ១ តែមានសំភារៈខ្លះមិនត្រូវការដូចជា : ធុនទឹកក្តៅឈូក ធុនសាត់ ប្រព័ន្ធទុយោ ឈើធ្វើរោង កៅស៊ូប្រក់រោង និង ធុនបាញ់ថ្នាំ ដូច្នោះតំលៃវាខុសគ្នាបន្តិច គឺ :

$$188.633 - 16.235 = 172.398 \text{ $}$$

៦. ការចំណាយផ្សេងៗ :

- ដូចគ្នាក្នុងឆ្នាំទី ១ គឺ ១៥.០០០ \$

- ប្រាក់ចំណាយលើសំភារៈសរុប : ៤.០១៧.៩៥៤ \$

៧. ប្រាក់បៀវត្សបុគ្គលិកកម្មករក្នុងរយៈពេល៩ឆ្នាំ :

ដោយមានកម្មករចំនួន ១២០ នាក់ និងបុគ្គលិកចំនួន ៦ នាក់ធ្វើការក្នុងរយៈពេល ៩ឆ្នាំ ដូច្នោះ :

- ប្រាក់បៀវត្សសំរាប់បុគ្គលិក គឺ : $32 \times 108 \times 6 = 20736.096 \text{ \$}$
- ប្រាក់បៀវត្សសំរាប់កម្មករ គឺ : $100,8 \times 108 \times 120 = 1.3006.048 \text{ \$}$
- ប្រាក់ចំណាយលើកំលាំងពលកម្មសរុប : $20736.096 + 1.3006.048 = 1.5079.144 \text{ \$}$
- ប្រាក់ចំណាយសរុបក្នុងឆ្នាំដំ ១៩៩៦ : $1.5079.144 + 6.097.856 = 7.677.000 \text{ \$}$

៨. ប្រាក់បៀវត្សបុគ្គលិកកម្មករក្នុងរយៈពេល ៨ឆ្នាំ :

- បុគ្គលិក : $32 \times 86 \times 6 = 16416.096 \text{ \$}$
- កម្មករ : $100,8 \times 86 \times 120 = 1.037.232 \text{ \$}$
- សរុប : $16416.096 + 1.037.232 = 1.778.328 \text{ \$}$
- ប្រាក់ចំណាយសរុបក្នុងឆ្នាំដំ ១៩៩៧ : $1.778.328 + 6.097.856 = 7.876.184 \text{ \$}$

៩. ប្រាក់បៀវត្សបុគ្គលិកកម្មករក្នុងរយៈពេល ៧ឆ្នាំ :

- បុគ្គលិក : $32 \times 74 \times 6 = 14112.096 \text{ \$}$
- កម្មករ : $100,8 \times 74 \times 120 = 893.760 \text{ \$}$
- សរុប : $14112.096 + 893.760 = 1.505.056 \text{ \$}$
- ប្រាក់ចំណាយសរុបក្នុងឆ្នាំដំ ១៩៩៨ : $1.505.056 + 6.097.856 = 7.602.912 \text{ \$}$

១០. ប្រាក់បៀវត្សបុគ្គលិកកម្មករក្នុងរយៈពេល ៦ឆ្នាំ :

- បុគ្គលិក : $32 \times 62 \times 6 = 11904.096 \text{ \$}$
- កម្មករ : $100,8 \times 62 \times 120 = 750.816 \text{ \$}$
- សរុប : $11904.096 + 750.816 = 1.265.912 \text{ \$}$
- ប្រាក់ចំណាយសរុបក្នុងឆ្នាំដំ ១៩៩៩ : $1.265.912 + 6.097.856 = 7.363.768 \text{ \$}$

តារាងស្តីអំពីប្រាក់ចំណាយ និងចំណេញ
រយៈពេល១០ឆ្នាំលើផ្ទៃដី ១០.០០០ ហិកតា

ឆ្នាំដាំ	ឆ្នាំប្រមូលផល	ចំនួនឆ្នាំទទួលផល	តំលៃសរុបផលិតផល / ១ឆ្នាំដាំ\$	តំលៃសរុបឆ្នាំអាចទទួលផលជា\$	ប្រាក់ចំណាយសរុបគិតជា \$	ប្រាក់ចំណេញគិតជា \$
១៩៩៥	១៩៩៨	៧	៣.២២៥.០០០	២២.៥៧៥.០០០	២.៦៦៣.៥៩៨	១៩.៩១១.៤០២
១៩៩៦	១៩៩៩	៦	៣.២២៥.០០០	១៩.៣៥០.០០០	៥.៥៧៨.៣៣៨	១៣.៧៧១.៦៦២
១៩៩៧	២០០០	៥	៣.២២៥.០០០	១៦.១២៥.០០០	៥.៤០៤.៩៦២	១០.៧២០.០៣៨
១៩៩៨	២០០១	៤	៣.២២៥.០០០	១២.៩០០.០០០	៥.២៣១.៥៨៦	៧.៦៦៨.៤១៤
១៩៩៩	២០០២	៣	៣.២២៥.០០០	៩.៦៧៥.០០០	៥.០៥៨.២១០	៤.៦១៦.៧៩០
សរុប				៨០.៦២៥.០០០ \$	២៣.៩៣៦.៦៦៤ \$	៥៦.៦៨៨.៣៣៦ \$

សេចក្តីសន្និដ្ឋាន

បច្ចុប្បន្ននៅប្រទេសកម្ពុជាមិនទាន់លេចចេញជាប្រភពណាមួយអំពីដំណាំដូងប្រេងនៅឡើយ ប៉ុន្តែផ្អែកលើលក្ខខណ្ឌអាកាសធាតុ លក្ខខណ្ឌដី និងភូមិសាស្ត្រស្រុកព្រៃនប់ក្រុងព្រះសីហនុដ៏ល្អប្រសើររបស់ប្រទេសកម្ពុជា វិស័យសេដ្ឋកិច្ចជាតិអាចរកចំរើនបើយើងយកចិត្តទុកដាក់អំពីដំណាំដូងប្រេង ។

ដំណាំដូងប្រេងជាផែនការខាន់មួយរបស់សេដ្ឋកិច្ចជាតិ ជាដើមរបស់ប្រទេសជាតិ ហើយក៏ជាតំបការពារបរិយាកាសយ៉ាងល្អបំផុត ។ ដូច្នេះគ្រប់ស្ថាប័នទាំងអស់ត្រូវតែគិតគូរ និងយកចិត្តទុកដាក់អំពីដំណាំដូងប្រេង អោយកើតជាទ្រង់ទ្រាយធំនៅប្រទេសកម្ពុជា ។

ឆ្លងតាមតារាងស្តីអំពីប្រាក់ចំណាយ និងប្រាក់ចំណេញរយៈពេល ១០ ឆ្នាំ លើផ្ទៃដី ១០.០០០ហិកតា គេអាចរកចំណូលបានរហូតដល់ ៥៦.៦៨៨.៣៣៦ \$ ។ ប្រាក់ចំណេញនេះ មិនធានាបានថ្លៃកែច្នៃ ដឹកជញ្ជូន និងការប្រាក់នៅឡើយ ។ ប៉ុន្តែទោះជាយ៉ាងណាក៏ដោយ ក៏នៅតែអាចទាញចំណូលយ៉ាងខ្ពស់ សំរាប់សេដ្ឋកិច្ចជាតិ ប្រសិនបើការប្រមូលផលដូងប្រេង ដែលមានអាយុពី ១៥ - ៣០ ឆ្នាំ ទទួលបានរបស់ដូងប្រេង និងកើនឡើងខ្ពស់ ។

ដូច្នេះបើអាចអនុវត្តលើផ្ទៃដីនេះបាន ចំណូលថវិកាជាតិនឹងកើនយ៉ាងច្រើនក្នុងមួយឆ្នាំៗ និងអាចដោះស្រាយការងារដល់ប្រជាពលរដ្ឋបានមួយភ័យផង ។

និក្ខេបបទសេដ្ឋកិច្ច - បច្ចេកទេសស្តីពីកសិដ្ឋានដំណាំដូងប្រេង

កម្មវិធីការងារ

- ០១ - ០៨ - ៩៤ : ចុះសិក្សាលទ្ធភាពដែលអាចដាំបាន
- ០៩ - ០៨ - ៩៤ : ពិភាក្សាលទ្ធផលនៃការសិក្សា
- ១៥ - ០៨ - ៩៤ : ចុះសិក្សា និងគួរបង្កើតការ
- ១៥ - ១១ - ៩៤ : រៀបចំដាំថ្នាលដំបូង និងរៀបចំដាំថ្នាលសំខាន់
- ០១ - ០៥ - ៩៥ : រៀបចំថ្នាលសំខាន់ រៀបចំដីចំការ និងដឹករណ៍
- ០១ - ០៦ - ៩៦ : ដាំក្នុងចំការធំ

