

សៀវភៅវិធានាំបច្ចេកទេស ស្តីអំពី ការបណ្តុះផ្សិត



នាយកដ្ឋានដំណាំស្រូវនៃអគ្គនាយកដ្ឋានកសិកម្ម
ខែមីនា ឆ្នាំ២០១៥

Code: 244-017

Date: _____

Donated by: _____

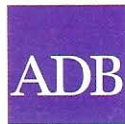
សៀវភៅណែនាំបច្ចេកទេស ស្តីអំពីការបណ្តុះជំនាញ

រៀបចំដោយនាយកដ្ឋានដំណាំស្រូវនៃអគ្គនាយកដ្ឋានកសិកម្ម
ខែមីនា ឆ្នាំ២០១៥

បោះពុម្ពចំនួន ៧០០០ ក្បាល

ឧបត្ថម្ភថវិកាដោយ៖

គម្រោងឧបត្ថម្ភស្បៀងបន្ទាន់ (ADB Grant No.0302 Cam-EF)



រក្សាសិទ្ធិគ្រប់យ៉ាងដោយនាយកដ្ឋានដំណាំស្រូវនៃអគ្គនាយកដ្ឋានកសិកម្ម



បញ្ជីមាតិកា

អារម្ភកថា

សេចក្តីផ្តើម	1
ផ្នែកទី ១ : ផ្សិតចំបើង	3
១. សេចក្តីផ្តើម	5
២. គុណប្រយោជន៍របស់ផ្សិតចំបើង	6
៣. ការជ្រើសរើសទីតាំង	7
៣.១. រដូវប្រាំង	7
៣.២. រដូវវស្សា	7
៤. សម្ភារ និងវត្ថុធាតុដើម	7
៤.១. សម្ភារ	7
៤.២. វត្ថុធាតុដើម	8
៥. ការរៀបចំដី និងការធ្វើរង	10
៥.១. ការរៀបចំដី	10
៥.២. ការធ្វើរង	11
៥.៣. កត្តាដែលមានឥទ្ធិពលលើការបណ្តុះផ្សិតចំបើង	11
ក. ស៊ីតុណ្ហាភាព	12
ខ. សំណើម	12
គ. ពន្លឺ	12
ឃ. អាកាសធាតុ	13



ង. ប៊ែរហាស (pH)	13
ច. ទឹក	13
៦. ការជ្រើសរើសមេផ្សិតល្អ	14
៧. វិធីសាស្ត្របណ្តុះផ្សិតចំបើង	15
៧.១ បច្ចេកទេសបណ្តុះផ្សិតចំបើងជាងជារងនៅទីវាល	15
៧.១.១. ការអ្សបចំបើងនិងការកែច្នៃសម្រាប់បណ្តុះផ្សិត	15
៧.១.២. ការអ្សបកណ្តាប់និងការងាយមេផ្សិត	16
ក. ការអ្សបចំស្រទាប់ទី ១	16
ខ. ការអ្សបចំស្រទាប់ទី ២	18
៧.១.៣. ការដុតរងផ្សិត	20
៧.១.៤. ការគ្របរងផ្សិត	21
ក. ការគ្របដោយប្រើថង់ប្លាស្ទិក	21
ខ. ការគ្របដោយពង្រាយចំបើងឬស្លឹកឈើ	21
គ. ការគ្របដោយធ្វើជាដំបូល	21
៧.១.៥. ការស្រោចទឹក	24
ក. ដំណាក់កាលទី ១	24
ខ. ដំណាក់កាលទី ២	24
៧.១.៦. ការថែទាំ	26
៧.២. បច្ចេកទេសបណ្តុះផ្សិតចំបើងដាក់ក្តារពុម្ព	27
៧.២.១. ការអ្សបចំក្តារពុម្ព	27
៧.២.២. ចាក់ពុម្ពនិងការដាក់មេផ្សិត	28



៧.២.៣. ការថែទាំក្រោយដាក់មេធុត	29
ក. ការថែទាំធុតចំហើងដែលដាំក្នុងរោង	29
ខ. ការថែទាំធុតចំហើងដែលដាំនៅទីវាល	30
៧.៣. បច្ចេកទេសបណ្តុះធុតចំហើងដោយប្រើប្រាស់អាចម័រធារសល់ពីការដាំធុតអំបោះ	30
៧.៣.១. ការថែទាំ	30
៧.៣.២. ការកែច្នៃដុំអាចម័រធារសល់ពីធុតអំបោះសម្រាប់ដាំធុតចំហើង	31
៧.៣.៣. ការដាក់អាចម័រធារក្នុងក្តារពុម្ពនិងដាក់មេធុត	32
៨. ការប្រមូលផល	33
ផ្នែកទី ២ : ធុតអំបោះ	35
១. សេចក្តីផ្តើម	37
២. គុណប្រយោជន៍របស់ធុតអំបោះ	37
ក. សម្រាប់រាងកាយ	37
ខ. សម្រាប់គ្រួសារ	38
៣. ការជ្រើសរើសទីតាំងនិងការសង់រោង	38
៣.១. ការជ្រើសរើសទីតាំង	38
៣.២. ការធ្វើរោងធុតអំបោះ	38
៤. សម្ភារ និងវត្ថុធាតុដើម	39
៤.១. សម្ភារ	39
៤.២. វត្ថុធាតុដើម	40
៥. វិធីសាស្ត្របណ្តុះធុតអំបោះ	41
៥.១. ការជ្រើសរើសមេធុតល្អ	41



បញ្ជីរូបភាព

រូបភាព ១ : ចំបើងកណ្តាប់	9
រូបភាព ២ : គល់ជញ្ជាំង	9
រូបភាព ៣ : ចំបើងបោកដោយម៉ាស៊ីន	9
រូបភាព ៤ : ការរៀបចំដីសម្រាប់ការបណ្តុះផ្សិតចំបើង	10
រូបភាព ៥ : ការរៀបចំរងផ្សិត.....	11
រូបភាព ៦ : មេផ្សិតចំបើង	14
រូបភាព ៧ : ការរៀបរងផ្សិត	17
រូបភាព ៨ : ការស្រោចទឹកមុនពេលជាន់	17
រូបភាព ៩ : ការជាន់រង	17
រូបភាព ១០ : ការរោយមេផ្សិត	17
រូបភាព ១១ : ការរៀបចំបើងស្រទាប់ទី ២	19
រូបភាព ១២ : ការស្រោចទឹកចំបើង	19
រូបភាព ១៣ : ការជាន់ចំបើង	19
រូបភាព ១៤ : ការរោយមេផ្សិត និងលាមកជ្រូក	19
រូបភាព ១៥ : ការជាន់លាមកជ្រូកដែលលាយលើមេផ្សិត.....	19
រូបភាព ១៦ : ការរៀបចំ ចំបើងបន្ទាប់ពីរោយមេផ្សិត និងជាន់រួច	19
រូបភាព ១៧ : ការដុតរងផ្សិត	20
រូបភាព ១៨ : គំរូខ្នាតគម្របរងផ្សិត	23
រូបភាព ១៩ : ការស្រោចទឹកមុននឹងគ្រប	23
រូបភាព ២០ : ការគ្របរង និងបាំងក្បាលរង ចុងរង	23
រូបភាព ២១ : ការត្រួតពិនិត្យសំណើម និងដំណុះផ្សិត	26
រូបភាព ២២ : គំរូនៃក្តារពុម្ព.....	27
រូបភាព ២៣ : ការប្រមូលផលផ្សិត	34
រូបភាព ២៤ : ការគ្របរងផ្សិតសម្រាប់ការប្រមូលផលលើកទី ២	34



រូបភាព ២៥ : រោងផ្សិតអំបោះ..... 39

រូបភាព ២៦ : មេផ្សិត..... 41

រូបភាព ២៧ : ចង្ក្រាន..... 44

រូបភាព ២៨ : ចង្កើសម្រាប់ចំហុយ..... 44

រូបភាព ២៩ : សំបកកាតុង..... 45

រូបភាព ៣០ : ខ្សែសម្រាប់ចងមាត់ធុង..... 45

រូបភាព ៣១ : ធុងសម្រាប់ចំហុយកំប៉ុស្តិ៍ផ្សិត..... 45

រូបភាព ៣២ : ការចងមាត់ឆ្នាំង/ធុងចំហុយ..... 45

រូបភាព ៣៣ : ការចំហុយកំប៉ុស្តិ៍ផ្សិត..... 46

រូបភាព ៣៤ : សម្ភារសម្រាប់បញ្ចូលមេផ្សិត..... 47

រូបភាព ៣៥ : ការបញ្ចូលមេផ្សិតក្នុងដុំកំប៉ុស្តិ៍..... 48

រូបភាព ៣៦ : ការព្យួរដុំកំប៉ុស្តិ៍ក្នុងរោងផ្សិត..... 50

រូបភាព ៣៧ : ការមូលផល..... 52



អារម្ភកថា

បន្លែជាប្រភពនៃសារធាតុចិញ្ចឹម ដែលពោរពេញទៅដោយ វីតាមីន ជាច្រើនប្រភេទដូចជា វីតាមីន A, B1, B2, B5, B6, B12, C, D, E, P1, PP, K, H និងសារធាតុផ្សេងៗទៀតរួមមាន ប្រូតេអ៊ីន អាស៊ីតសរីរាង្គ ប្រូទីត គ្លុយកូស លីពីត និងអំបិលខនិជសម្រាប់ជាតម្រូវការក្នុងការទ្រទ្រង់សរីរាង្គកាយ និងផ្តល់នូវថាមពលយ៉ាងសំខាន់ដល់សុខភាពមនុស្ស។ តាមរយៈនៃការសិក្សាស្រាវជ្រាវ បានបង្ហាញឱ្យឃើញថា មនុស្សត្រូវការ បរិមាណថាមពលប្រមាណពី១៧០០-២២០០គីឡូកាឡូរីក្នុងមួយថ្ងៃ ក្នុង នោះបន្លែបានផ្តល់ថាមពលប្រមាណពី១៥-២០%។

ដំណាំផ្សិតត្រូវបានគេចាត់ទុកថាជាបន្លែមួយប្រភេទ ដែលផ្តល់នូវ វីតាមីននិងប្រូតេអ៊ីនខ្ពស់ ហើយមានការងាយស្រួលក្នុងការដាំដុះដោយ ប្រើប្រាស់ផ្ទៃដីតូច និងចំណាយដើមទុនតិច។ នាពេលបច្ចុប្បន្ននេះ ប្រជាជនកម្ពុជាភាគច្រើនមានការចាប់អារម្មណ៍ និងនិយមធ្វើការដាំដុះ ផ្សិតជាច្រើនកន្លែងដោយមានតម្រូវការទីផ្សារក៏ច្រើនផងដែរ។ ទោះជាយ៉ាង នេះក្តី ទំហំនៃការដាំដុះផ្សិតនៅក្នុងប្រទេសកម្ពុជាយើង ជាពិសេសគ្រួសារ កសិករនៅទីជនបទ មានកម្រិតទាបនៅឡើយ បណ្តាលមកពីកត្តា ជាច្រើនរួមមាន ការកង្វះចំណេះដឹងផ្នែកបច្ចេកទេសដាំដុះ ខ្វះប្រភព ព័ត៌មានអំពីបច្ចេកទេសដាំដុះ ឬការផ្សព្វផ្សាយនៅមានកម្រិត ព្រមទាំង កត្តាផ្សេងៗជាច្រើនទៀត ។

យោងតាមតម្រូវការចាំបាច់ខាងលើ ក្រសួងកសិកម្ម រុក្ខាប្រមាញ់ និងនេសាទ ជាពិសេសអគ្គនាយកដ្ឋានកសិកម្ម បានរៀបចំចងក្រង សៀវភៅណែនាំបច្ចេកទេសស្តីអំពីការបណ្តុះផ្សិតនេះឡើង ដោយដក ស្រង់ពីសៀវភៅបច្ចេកទេសនានា និងបទពិសោធន៍ការងារអនុវត្តជាក់ស្តែង



ជោគជ័យកន្លងមក សម្រាប់ទុកជូនកសិករឬអ្នកពាក់ព័ន្ធដើម្បីងាយស្រួល
យកទៅអនុវត្ត។

យើងខ្ញុំសូមស្វាគមន៍ និងទទួលយកនូវគំនិតយោបល់ កែលម្អពី
គ្រប់មជ្ឈដ្ឋានពាក់ព័ន្ធទាំងអស់ ដើម្បីឱ្យសៀវភៅនេះ កាន់តែមានអត្ថន័យ
និងខ្លឹមសារប្រសើរឡើង ហើយសង្ឃឹមយ៉ាងមុតមាំថា សៀវភៅនេះនឹង
ផ្តល់នូវគំនិតថ្មីៗ ជាមូលដ្ឋានបច្ចេកទេសគ្រប់គ្រាន់ សម្រាប់អ្នកបច្ចេក
ទេស ជាពិសេសកសិករ ក្នុងទិសដៅបង្កើនផលិតភាពនិងប្រសិទ្ធភាព
សេដ្ឋកិច្ច ក្នុងគ្រួសារក៏ដូចជា ប្រទេសជាតិទាំងមូល។

រាជធានីភ្នំពេញ ថ្ងៃទី ខែមីនា ឆ្នាំ២០១៥

អគ្គនាយកដ្ឋានកសិកម្ម 



សេចក្តីផ្តើម

ជាទូទៅផ្សិតអាចដុះលើសរីរាង្គនៃរុក្ខជាតិដែលពុករលួយគរលើគ្នា (កំប៉ុស្តិ៍) ក្នុងលក្ខខណ្ឌអាកាសធាតុសមស្របនឹងការលូតលាស់របស់វា (សំណើមនិងកម្ដៅ)។ ផ្សិតមានច្រើនប្រភេទដែលដុះចេញពីគ្រាប់ពូជ ឬមេផ្សិតដែលហៅថាគ្រាប់ស្គរ។ ក្នុងធម្មជាតិ គ្រាប់ស្គរហើរតាមខ្យល់ធ្លាក់តាមទីនានា ហើយអាចសំរំរស់នៅទីនោះ រងចាំលក្ខខណ្ឌអំណោយផលសមស្រប ដើម្បីដុះជាផ្សិតបន្តពូជពង្សតទៅទៀត។

ផ្សិតអាចដុះលូតលាស់បានល្អនៅតំបន់ត្រូពិច និងអនុតំបន់ត្រូពិក។ ដំណាំផ្សិតត្រូវបានដាំដុះជាលើកដំបូងនៅប្រទេសចិនដែលកាលនោះគឺដាំដោយសង្ឃនៅវិហារណានហ្វូរ (Nanhua Temple) នៅភាគខាងជើងនៃខេត្តគីងតុង (Northern Guangdong) ប្រទេសចិន (Chang 1969) ហើយក៏រីកដាលរហូតដល់ប្រទេសហ្វីលីពីន ម៉ាឡេស៊ី និងតំបន់មួយចំនួននៅភូមិភាគអាស៊ីខាងត្បូង ក្នុងចន្លោះឆ្នាំ១៩៣២-១៩៣៥ និងបន្តសាយភាយរហូតដល់ប្រទេសឥណ្ឌានៅឆ្នាំ១៩៤០ ។

ផ្សិតជារុក្ខជាតិដែលសម្បូរទៅដោយអាហាររូបត្ថម្ភខ្ពស់ និងផ្តល់ប្រយោជន៍ជាច្រើនដល់មនុស្ស និងជាប្រភពអាហារប្រកបដោយប្រូតេអ៊ីន ដ៏ប្រសើរសម្រាប់ទ្រទ្រង់រូបរាងកាយរបស់មនុស្សយើងផងដែរ។ ការដាំដុះដំណាំផ្សិតមិនត្រូវការប្រើប្រាស់ផ្ទៃដីធំដោយចំណាយថវិកាតិច ប៉ុន្តែត្រូវការជំនាញបច្ចេកទេសច្បាស់លាស់ សម្ភារនិងវត្ថុធាតុដើមគ្រប់គ្រាន់ និងការថែទាំឱ្យបានហ្មត់ចត់ ។

នាពេលបច្ចុប្បន្ននេះ តម្រូវការទីផ្សារផ្សិតគ្រប់ប្រភេទ (ផ្សិតចំបើង ផ្សិតអំបោះ ផ្សិតម្កូល) នៅក្នុងប្រទេសកម្ពុជាមានការកើនឡើងការផលិតមិនទាន់បានគ្រប់គ្រាន់ទៅតាមតម្រូវការទីផ្សារនៅឡើយ។ ដូច្នេះ



ហើយការចាប់ផ្ដើមរៀបចំបណ្តុះបណ្តាលកសិករ ជាពិសេសសហគមន៍
កសិករនៅទីជនបទឱ្យចេះពីបច្ចេកទេសដាំដុះដំណាំផ្សិត គឺជាការងារចំបាច់
សម្រាប់ជួយបង្កើនសេដ្ឋកិច្ចគ្រួសារឱ្យកាន់តែប្រសើរ ។

ឆ្លើយតបទៅនឹងគំនិតខាងលើ ក្រុមការងាររបស់អគ្គនាយកដ្ឋាន
កសិកម្ម បានរៀបចំបណ្តុះបណ្តាលកសិករ និងចងក្រងសៀវភៅណែនាំ
បច្ចេកទេសស្តីពីបច្ចេកទេសបណ្តុះផ្សិត នេះឡើង ក្នុងគោលបំណងដើម្បី
ទុកជាជំនួយស្មារតីដល់គ្រូបង្គោល អ្នកផ្សព្វផ្សាយកសិកម្ម ជាពិសេស
កសិករនៅតាមសហគមន៍។



ផ្នែកទី ១

ស្បៀងចម្រើន



ផ្នែកទី ១: ផ្សិតចំបើង

១. សេចក្តីផ្តើម

ផ្សិតចំបើង មានឈ្មោះជាភាសាអង់គ្លេស Rice straw mushroom និងឈ្មោះវិទ្យាសាស្ត្រ Volvariella volvacea ស្ថិតក្នុងគ្រួសារ Pluteaceae អំបូរ Agaricales និងប្រភេទ Hymenomy cetes។ ផ្សិតចំបើង គឺជាបន្លែដែលមានអាហារូបត្ថម្ភខ្ពស់ដូចជា វីតាមីន ប្រូតេអ៊ីន គ្រុយស៊ីត លីពីត និងសារធាតុអ៊ី ដែលផ្តល់ប្រយោជន៍ជាច្រើនដល់មនុស្ស។ ផ្អែកតាមលក្ខខណ្ឌអាកាសធាតុរបស់ប្រទេសកម្ពុជាយើងរួមមាន សីតុណ្ហភាព កម្ដៅ និងសំណើមបរិយាកាស មានលក្ខណៈសមស្របទៅនឹងការដុះ លូតលាស់របស់ផ្សិតចំបើង ហើយអាចដាំបានគ្រប់រដូវស្ទើរពេញមួយឆ្នាំ។ ផ្សិតចំបើងតម្រូវការខ្ពស់នៅលើទីផ្សារ ដែលអាចជួយដល់កសិករក្នុងការ បង្កើនប្រាក់ចំណូលនៅក្នុងគ្រួសារ។

ចំពោះវត្ថុធាតុដើមសម្រាប់បណ្តុះផ្សិតចំបើង មានច្រើនប្រភេទ ជាពិសេសកាកសំណល់កសិកម្មដែលសម្បូរទៅដោយជាតិសរសៃ សែលុយឡូស សុទ្ធតែអាចយកមកបណ្តុះផ្សិតបានដូចជា ចំបើង ឬគល់ ជញ្ជាំង ដើមចេក ធាងចេក កំប្លោក សំបកឈូក ដើមសណ្តែក កាកសំណល់ផ្លែធុរ ឬកាកសំណល់អាចម៍រណារដែលសល់ពីការបណ្តុះ ផ្សិតអំបោះរួច។ ចំណែកឯវិធីសាស្ត្រដាំដុះ ក៏មានច្រើនរបៀបដូចជា បណ្តុះដោយរៀបចំបើងជាន់ បណ្តុះដោយប្រើក្តារពុម្ព បណ្តុះដោយ ចំហុយកំប៉ុស្តិ៍ និងព្យួរក្នុងរោងជាដើម ដោយអាស្រ័យទៅលើទីតាំង រដូវកាល និងជំនាញបច្ចេកទេស ។

ដើម្បីដាំដុះផ្សិតចំបើង មានភាពងាយស្រួលដល់កសិករ យើង បានរៀបចំចងក្រងនូវ គោលការណ៍ណែនាំបច្ចេកទេសស្តីពីផលិតកម្ម



ផ្សិតចំបើង ដែលមានការណែនាំជាជំហានៗ ហើយងាយៗ អំពីបច្ចេកទេស បណ្តុះដែលវិធីសាស្ត្រនេះ មានភាពសាមញ្ញ និងងាយស្រួលសម្រាប់ កសិករយកទៅអនុវត្តតាមនៅក្នុងការងារប្រចាំថ្ងៃ ឬសហគមន៍របស់ពួក គាត់។

២. គុណប្រយោជន៍របស់ផ្សិតចំបើង

ផ្សិតចំបើងមានគុណប្រយោជន៍ដូចខាងក្រោម៖

សម្រាប់រាងកាយ ផ្សិតចំបើងផ្តល់៖

- វីតាមីន **សេ (C)** សម្រាប់កាត់បន្ថយការខូចខាតនៃកោសិកា
- វីតាមីន **មេ ១ (B₁)** សម្រាប់ជួយការពារការកើតជំងឺស្តីក
- ជាតិដែកសម្រាប់ជួយបង្កើតគ្រាប់ឈាមក្រហម
- ជាតិសូដ្យូម និងប្រូតេអ៊ីនសម្រាប់ជួយបង្កើនលំនឹងជាតិទឹក
- ជាតិកាល់ស្យូមសម្រាប់ជួយឆ្អឹងឱ្យលូតលាស់ល្អ និងជួយឱ្យ សាច់ដុំបេះដូងមានកម្លាំង។

សម្រាប់គ្រួសារ ផ្សិតចំបើងផ្តល់៖

- ប្រភពចំណូលសម្រាប់បង្កើនសេដ្ឋកិច្ចគ្រួសារ
- ប្រភពបន្លែដ៏មានជីវជាតិ និងសម្បូរអាហារូបត្ថម្ភ
- ជួយកាត់បន្ថយការចំណាយក្នុងគ្រួសារ តាមរយៈផ្សិតធ្វើ ម្ហូបអាហារប្រចាំថ្ងៃ។



៣. ការជ្រើសរើសទីតាំង

៣.១. រដូវប្រាំង

- ត្រូវរកដីដែលស្ងួត មិនជាទឹក និងគ្មានសត្វល្អិតបំផ្លាញ ដូចជាកណ្តៀរ ស្រមោច
- មានប្រភពទឹកគ្រប់គ្រាន់សម្រាប់ស្រោចស្រព
- ទីតាំងមានសុវត្ថិភាព (មិនមានការបំផ្លាញពី មាន់ ទា គោ ក្របី ឆ្កែ...)
- ត្រូវរកកន្លែងដែលមានពន្លឺថ្ងៃគ្រប់គ្រាន់ និងម្តប់តិចតួច
- នៅឆ្ងាយពីទឹកកន្លែងដែលប្រើប្រាស់ថ្នាំកសិកម្ម។

៣.២. រដូវវស្សា

- ក្រៅពីការជ្រើសរើសទីតាំងដូចរដូវប្រាំង នៅរដូវវស្សា ត្រូវជ្រើសរើសទីកន្លែងណាដែលមានដីទូលខ្ពស់មិនលិចទឹក
- មានពន្លឺថ្ងៃគ្រប់គ្រាន់
- ទឹកកន្លែងងាយស្រួលគ្រប់គ្រង (ក្បែរផ្ទះ ក្បែរផ្លូវ)។

៤. សម្ភារ និងវត្ថុធាតុដើម

៤.១. សម្ភារ

- ចបកាប់ បែល ចបចក់ រនាស់
- កាំបិត
- ពូថៅ/ញញូរ
- ប៉ោតស្រោចដំណាំមានចំពូយផ្កាឈូក



- ដើមឫស្សី ឬកំណាត់ឈើ
- ខ្សែចំណង។

៤.២. វត្ថុធាតុដើម

វត្ថុធាតុដើមដែលអាចយកមកប្រើប្រាស់សម្រាប់បណ្តុះផ្សិតចំបើងបាន មានច្រើនប្រភេទដូចជា ចំបើងឬគល់ជញ្ជាំង ដើមចេក ធាងចេក កំប្លោក សំបកឈូក ដើមសណ្តែក កាកសំណល់ផ្លែធុរ ឬកាកសំណល់អាចម៍រណារ ដែលសល់ពីការបណ្តុះផ្សិតអំបោះ ផ្សិតត្រចៀកកណ្តុរ។ល។ ចំពោះចំបើងដែលត្រូវយកមកធ្វើការបណ្តុះផ្សិតនេះ គឺគេចែកជាបីប្រភេទគឺ៖

- គល់ជញ្ជាំង ដែលមានជាប់ដីខ្លះៗ
- ចំបើងកណ្តាប់៖ ត្រូវកាត់ត្រង់កកូរស្រូវចេញ
- ចំបើងរាយដែលបោកដោយម៉ាស៊ីន។

ចំណាំ: ចំបើងដែលត្រូវយកមករៀបចំធ្វើផ្សិតចំបើង ត្រូវចងជាកណ្តាប់ដែលមានទម្ងន់ប្រមាណជា០.៥-០.៦គ.ក្រ/ដុំ។

វត្ថុធាតុដើមផ្សេងទៀតរួមមាន៖

- មេផ្សិតចំបើង
- មេដំបែស្រាឬមេតាប៉េ
- លាមក ជ្រូក មាន់ សេះ ឬគោ...ដែលស្ងួត
- អង្ករដំណើប ឬម្សៅអង្ករដំណើម
- ដី ១៥.១៥.១៥/ អ៊ុយរ៉េ ឬ ជីទឹកធ្វើអំពីម្កាស់...





រូបភាព ១ : ចំបើងកណ្តាប់

រូបភាព ២ : គល់ជញ្ជាំង

រូបភាព ៣ : ចំបើងបោកស៊ីន



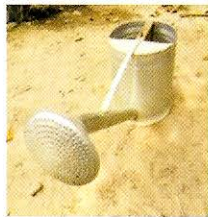
ជី១៥.១៥.១៥ /ជីទឹកម្ចាស់



ចបកាប់



នោសដៃ



បោកស្រោចទឹក



កំណាត់ឫស្សី



ខ្សែចំណង



៥. ការរៀបចំដី និងការធ្វើទេ

៥.១. ការរៀបចំដី

ប្រសិនបើដីស្រែមិនស្មើដែលមានភាពរើបរដុប ដោយដីអាចម៍ បំណះ នោះកសិករត្រូវ ៖

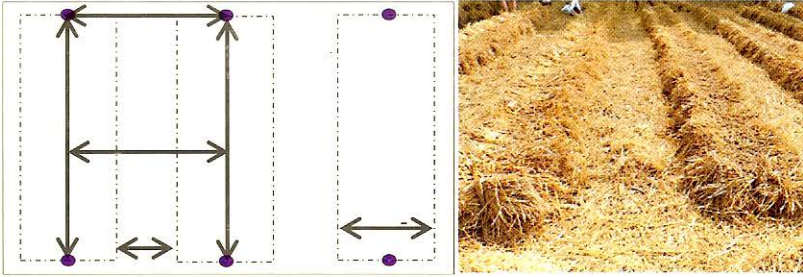
- យកចបឆាយដី ឬពង្រាបដីឱ្យស្មើជាមុនសិន មុននឹងចាប់ផ្តើម បណ្តុះ។ តែបើក្នុងករណីដីមានពពួកសត្វ ស្រមោច កណ្តៀវ ជន្លេន ដង្កូវដូង។ល...។ កសិករត្រូវ ៖
- កាប់ដី ឬកូរដីហាលចោលចំនួន ២ ឬ ៣ ថ្ងៃ
- បញ្ចូលទឹកពន្លឺចោល ៣ ឬ ៤ ថ្ងៃ រួចបង្ហូរទឹកចេញវិញ រួចហាល ដីឱ្យស្ងួតល្អ
- បាចកំបោរសរ (CaCo3) ទៅលើដី ឬលាយទឹកស្រោច (៣០ក្រលើ ផ្ទៃដី១ម^២)



រូបភាព ៥ : ការរៀបចំដីសម្រាប់ការបណ្តុះផ្សិតចម្រើង



៥.២. ការធ្វើរង



រូបភាព ៥ : ការរៀបចំរងផ្សិតចំបើង

- ទំហំរង : ទទឹងរងប្រវែងពី ៦០ស.ម ទៅ ៨០ស.ម និងបណ្តោយពី ៨ម ទៅ ១០ម
- ទុកចន្លោះរងក្នុងគម្លាតពីរងមួយទៅរងមួយប្រវែង ៨០ស.ម ទៅ ១០០ស.ម សម្រាប់គ្របនិងងាយស្រួលដើរ ក្នុងពេលស្រោចទឹក
- បោះបង្គោលក្បាលរងសងខាងចំពាក់កណ្តាលនៃក្បាលរងសម្រាប់ទប់ចំបើង។

៥.៣. កត្តាដែលមានឥទ្ធិពលលើការបណ្តុះផ្សិតចំបើង

ដើម្បីការបណ្តុះផ្សិតចំបើងទទួលបានទិន្នផលខ្ពស់ យើងត្រូវស្វែងយល់អំពីកត្តាដែលមានឥទ្ធិពលទៅលើការដុះរបស់ផ្សិតចំបើង ដូចខាងក្រោម៖

- រដូវកាលដាំដុះ : រដូវប្រាំង (ក្តៅ) ផ្សិតចំបើងដុះខ្លាំង និងច្រើនជាងនៅរដូវវស្សា ព្រោះថានៅរដូវប្រាំងមានកម្ដៅគ្រប់គ្រាន់និងក្នុងដីមានផ្ទុកអាហារផ្សេងៗសម្រាប់ផ្សិតចំបើងស្រូបយក
- ផ្សិតចំបើងអាចរីកលូតលាស់បានល្អ នៅក្នុងលក្ខខណ្ឌដូចខាងក្រោម៖



ក. ស៊ីតណ្តាភាព

- សរសៃមីសេល្យូម ឬស្ត័រផ្សិត អាចដុះបានក្នុងកម្ដៅពី ៣៨-៤០ អង្សា គឺក្រោយពីគ្របរងក្នុងរយៈពេល ១-៣ ថ្ងៃ
- សរសៃមីសេល្យូមស្រូបយកដីជាតិពីសារធាតុបណ្តុះដើម្បីបង្កើត ជាផ្កាផ្សិតក្នុងកម្ដៅពី ៣៥-៣៨ អង្សាសេ ចាប់ពីថ្ងៃទី ៣ ដល់ ថ្ងៃទី ៦
- ផ្កាផ្សិតរស់បានច្រើនក្នុងកម្ដៅ ៣០-៣៥ អង្សាសេ ចាប់ពីថ្ងៃទី ៦ ដល់ ថ្ងៃទី ៨
- ការដុះលូតលាស់ធំធាត់របស់ផ្កាផ្សិតស្ថិតក្នុងកម្ដៅពី៣០-៣៣ អង្សាសេ ចាប់ពីថ្ងៃទី ៨ ដល់ថ្ងៃទី ១០

ខ. សំណើម

- សំណើមជាអ្នកបង្កើតកម្ដៅ ដូច្នោះក្រោយពេលដុតរួចគេត្រូវស្រោច ទឹកឱ្យបានច្រើន ដើម្បីកុំឱ្យខ្វះសំណើមនិងជួយដល់ការលូតលាស់ របស់សរសៃមីសេល្យូម និងការលូតលាស់របស់ផ្កាផ្សិត។ តែបើ សំណើមខ្លាំងពេកក៏ធ្វើឱ្យ សរសៃមីសេល្យូមដាប់ ឬរស់បានតែ ផ្សិតមានទំហំតូច។

គ. ពន្លឺ

- ផ្សិតចម្រើនត្រូវការពន្លឺដើម្បីលូតលាស់និងរួមគ្នារបស់សរសៃមីសេ- ល្យូម ដើម្បីបង្កើតបានជាផ្កាផ្សិត ប៉ុន្តែពន្លឺក៏មិនចាំបាច់ដល់ការ លូតលាស់របស់ផ្កាផ្សិតទេ ពីព្រោះពន្លឺខ្លាំង អាចធ្វើឱ្យផ្សិតប្តូរ ពណ៌ឬធ្វើឱ្យផ្សិតរលួយបាន។



ឃ. អាកាសធាតុ

- គ្រប់ដំណាក់កាលនៃការលូតលាស់ផ្សិតចំបើង គឺត្រូវការបរិយាកាស និងខ្យល់ដើម្បីរស់និងដកដង្ហើម ជាពិសេសនៅពេលចេញផ្កា។ បើនៅក្នុងរងមានកាបូនអុកស៊ីតច្រើនសរសៃមីសេលូមលូតលាស់យឺត ឬមិនលូតលាស់តែម្តង ឬផ្កាផ្សិតដែលដុះមកហើយនោះ រលួយទៅវិញជាបន្តបន្ទាប់។

ង. ប៊ែហាស (pH)

- pH កំណត់នូវជាតិជួរតិចឬខ្លាំង ប្រែតិចឬខ្លាំងរបស់ដី។ វាមានសារសំខាន់ក្នុងការបណ្តុះផ្សិតចំបើង ពីព្រោះផ្សិតត្រូវការដីជួរតិច និងប្រែតិច។ បើសិនដីនោះមានជាតិជួរខ្លាំងឬប្រែខ្លាំង វាធ្វើឱ្យបាក់តេរីរបស់ផ្សិតមិនអាចលូតលាស់បាន ហើយសរសៃមីសេលូមក៏មិនអាចស្រូបយកចំណីអាហារនៅក្នុងដីនោះបានដែរ។

ច. ទឹក

- ទឹកជារត្នសំខាន់មួយក្នុងចំណោមរត្នសំខាន់ទាំងអស់ ដូច្នោះទឹកដែលប្រើសម្រាប់បណ្តុះផ្សិតមានដូចជា ទឹកស្អាត បឹង ស្រះ ប្រឡាយ ឬទឹកអណ្តូង (ល្អ ឬស្នប់)
- ទឹកដែលយកមកប្រើប្រាស់ត្រូវតែជាទឹកស្អាត គ្មានសារជាតិសាប៊ូ គ្រប់ប្រភេទ ឬទឹកលាងឧបករណ៍ផ្សេងៗ ឬមានសារធាតុគីមី (ទឹកត្រូវមាន pH = 6,5-7,5)។



៦. ការជ្រើសរើសមេផ្សិតល្អ

ដើម្បីទទួលបានទិន្នផលខ្ពស់ កសិករគប្បីជ្រើសរើសមេផ្សិតចំបើង ដែលមានគុណភាពល្អ។ មេផ្សិតដែលមានគុណភាពល្អមានលក្ខណៈដូចខាងក្រោម ៖



រូបភាព ៦ : មេផ្សិតចំបើង

- មានក្លិនក្រអូបដូចកូនផ្សិតចំបើង
- ថង់មេផ្សិតមានដុះសរសៃៗដូចសរសៃអំបោះ
- ថង់មេផ្សិតជាប់ល្អ មិនដាច់រហែក ឬមានស្នាមប្រហោង។

ចំណាំ : កាលណាយើងពិនិត្យឃើញថា ស្ត្រីមានពណ៌លឿង ឬពណ៌ដូចទឹកមាត់ស្លា នោះមានន័យថា ស្ត្រីវាចាស់ ឬខូច វាមិនអាចដុះបានទេ។ ម្យ៉ាងវិញទៀត ក្នុងករណីមេផ្សិតធំក្លិនឆ្កាប និងពេលឃើញមេផ្សិតពណ៌សរ ពេលកាច់មានហុយខាងក្នុង នោះក៏ដាំមិនដុះដែរ សូមកុំទិញមេផ្សិតដែលមានលក្ខណៈដូចនេះ។ យើងគួរទិញមេផ្សិតដែលមានសរសៃស្ត្រីពណ៌សរ ឬពណ៌ប្រាក់សម្រាប់ដាំដុះផ្សិតចំបើង។



៧. វិធីសាស្ត្របណ្តុះផ្សិតចំបើង

ការបណ្តុះផ្សិតចំបើង មានវិធីសាស្ត្រអនុវត្តន៍ជាច្រើនរបៀប អាស្រ័យទៅតាមការយល់ដឹងនិងការចេះចាំរបស់អ្នកផលិត។ នៅក្នុង សៀវភៅណែនាំស្តីពីបច្ចេកទេសបណ្តុះផ្សិតនេះ យើងខ្ញុំសូមលើកយក វិធីសាស្ត្របណ្តុះផ្សិតដែលគេតែងតែអនុវត្តន៍ ហើយទទួលបានជោគជ័យ មួយចំនួនដូចជា៖

៧.១. បច្ចេកទេសបណ្តុះផ្សិតចំបើងជាន់ជាន់នៅទីវាល

ការបណ្តុះផ្សិតចំបើងដែលរៀបជារងដោយបញ្ជាន់ជាស្រទាប់ៗ នៅទីវាល ត្រូវបានគេមើលឃើញថា កសិករនិយមយកមកអនុវត្ត។ ការ បណ្តុះផ្សិតរបៀបនេះ មានភាពងាយស្រួលនិងមិនចំណាយថវិកាប្រពេល វេលាច្រើន។ ជាទូទៅការបណ្តុះផ្សិតតាមវិធីសាស្ត្រនេះ ធ្វើឡើងជា១ជាន់ ២ជាន់ ឬ ៣ជាន់ អាស្រ័យទៅតាមធនធានវត្ថុធាតុដើមនិងផ្ទៃដីដែល មាន។

៧.១.១ ការរៀបចំចំបើងនិងការកែច្នៃសម្រាប់បណ្តុះ ផ្សិតចំបើង

ចំបើងឬគល់ដេញតាំងដែលយកមកសម្រាប់បណ្តុះផ្សិតចំបើង ត្រូវ ចងជាកណ្តាប់។ ចំបើងដែលយកមកបណ្តុះផ្សិត ត្រូវផ្សើមដោយផ្លាប់ឬ ត្រាំទឹកកំបោរ (CaCO₃)។

- ការផ្សើមផ្លាប់ចំបើង: យើងត្រូវផ្សើមចំបើងដោយទឹកកំបោរ ផ្លាប់ ជាពំនូក ហើយ២-៣ថ្ងៃ ត្រឡប់ម្តង ដែលរយៈពេលផ្លាប់អាច រហូតដល់៦-៨ថ្ងៃ។ បើសិនជាប្រភេទចំបើងរឹង(ថ្មី) ត្រូវអូស



បន្ទាយការផ្តាច់ដល់ ៣ថ្ងៃ។ ផ្ទុយមកវិញបើចំបើងទុន(ចាស់)
អាចផ្តាច់ត្រឹមតែ ៣-៥ ថ្ងៃ អាចយកមកបណ្តុះបាន

- ការត្រាំចំបើង: បើត្រាំចំបើងក្នុងធុងឬអាង ត្រូវលាយទឹកជាមួយ
នឹងកំបោរ(CaCO₃) ក្នុងកម្រិតកំបោរ១គីឡូក្រាម ទឹកចំនួន
១.០០០លីត្រ។ តែបើត្រាំក្នុងទឹកស្រះ ឬស្ទឹង មិនចាំបាច់លាយ
ជាមួយនឹងកំបោរទេ
- រដូវប្រាំង: ចំបើង(ថ្មី) ត្រូវត្រាំរយៈពេល ៦-១២ម៉ោង ដោយ
ពុំមានការផ្តាច់ឡើយ ហើយត្រូវដឹកជញ្ជូនទៅកន្លែងរៀបចំ
បណ្តុះតែម្តងក្រោយពេលត្រាំរួច
- រដូវវស្សា: ចំបើង(ចាស់)ត្រូវត្រាំរយៈពេល ១-២ ម៉ោង ហើយ
លើកស្រង់យកមកផ្តាច់ទុកមួយយប់ មុននឹងយកទៅធ្វើការ
បណ្តុះ។

៧.១.២. ការរៀបកណ្តាប់និងការរោយមេផ្សិត

ការរៀបកណ្តាប់ចំបើងឬជញ្ជាំង ការដាន់ចំបើង និងការរោយមេ
ផ្សិត ត្រូវអនុវត្តតាមវិធីសាស្ត្រដូចខាងក្រោម:

ក- ការរៀបចំស្រទាប់ទី ១

- យកកណ្តាប់ចំបើង ឬគល់ជញ្ជាំងមកជំរុំបញ្ជាជារង និងដាន់
ឱ្យហាប់ណែនល្អ ដោយដាក់ផ្ទុយក្បាលកណ្តាប់គ្នាទៅវិញទៅ
មក
- ស្រោចទឹកចំនួន ២អំរែក ឬ ៤ធុង
- ដាន់ចំបើង ឬគល់ជញ្ជាំងដែលរៀបរួចលើកទី ១
- រោយអាហារបំប៉ន (ដឹកំប៉ុស្តិ៍ទឹក ឬទឹកមេដីធ្វើអំពីម្ចាស់ ឬ
លាមកសត្វ ដូចជាលាមកជ្រូកស្លុត... លើចំបើងដែលបាន



ដំរៀបរួច។ បើជាលាមកសត្វ ត្រូវដាក់ចំនួនពី ៨គ.ក្រ ទៅ ១០គ.ក្រ

- ស្រោចទឹកចំនួន ២អំវែក ឬ ៤ធុងស្រោចដំណាំម្តងទៀត
- ជាន់ចំបើង ឬគល់ជញ្ជាំងមួយសារទៀត
- យកមេផ្សិតចំនួន៦កញ្ចប់ ឬកន្លះឡូត៍លាយជាមួយមេដំបែស្រោចចំនួន ៥០ក្រាម ឬកន្លះកញ្ចប់ បន្ទាប់មកយកវាមកវាយលើរងផ្សិតជា២ជួរសងខាងចូលពីក្បាលកណ្តាប់ប្រហែល ៥ស.ម។



រូបភាព ៧ : ការរៀបរងផ្សិត



រូបភាព ៨ : ការស្រោចទឹកមុនពេលជាន់



រូបភាព ៩ : ការជាន់រង



រូបភាព ១០ : ការពោយមេផ្សិត



ខ. ការរៀបចំស្រទាប់ទី ២

- យកកណ្តាប់ចំបើង ឬគល់ជញ្ជាំងមកជំរៀបគ្នាលើរងផ្សិត ហាប់ណែនល្អដោយដាក់ផ្ទុយក្បាលកណ្តាប់គ្នា
- ស្រោចទឹកចំនួន ២អំរែក ឬ ៤ធុងស្រោចដំណាំ
- ជាន់ចំបើង ឬគល់ជញ្ជាំងដែលរៀបរួចនោះលើកទី១
- បាចពី ១៥.១៥.១៥ ចំនួន ១០០ក្រាម ឬ ១ខាំ (ក្នុង១រង)
- រោយអាហារបំប៉ន (លាមកជ្រូកឬគោស្លុត...) លើចំបើងដែលបានរៀបរួច ចំនួន ៣ ឬ ៤គីឡូក្រាម
- ស្រោចទឹកចំនួន ២អំរែក ឬ ៤ធុងស្រោចដំណាំម្តងទៀត
- ជាន់ចំបើង ឬគល់ជញ្ជាំងលើកទី ២
- យកមេផ្សិតចំនួន ៦កញ្ចប់មកល្អើម៉ត់លាយជាមួយដំបែ
- មេតាប៉ែឬស្រោចចំនួន ៥០ក្រាម ឬកន្លះកញ្ចប់ មករាយពីលើរងផ្សិត
- បាចលាមកសត្វ (លាមកជ្រូក) ចំនួន ៥ ឬ ៦ គីឡូក្រាម មករាយលើមេផ្សិតដែលរាយរួចលើរងតែម្តង
- ស្រោចទឹក ១អំរែក ឬ ២ធុងស្រោចដំណាំបន្ថែមទៀត
- ជាន់លើលាមកជ្រូកដែលបាចលើមេផ្សិតរួចលើរងផ្សិតមួយសារទៀត
- យកចំបើងរាយមករោយគ្របលើរង រួចទុកវាចោលចំនួន ២ ថ្ងៃ ដើម្បីឱ្យវាស្ងួតនិងងាយស្រួលដុត។





រូបភាព ១១ : ការរៀបចំស្រទាប់ទី២



រូបភាព ១២ : ការស្រោចទឹកចំបើង



រូបភាព ១៣ : ការដាន់ចំបើង



រូបភាព ១៤ :
ការពោយមេផ្សិតនិងលាមកជ្រូក



រូបភាព ១៥ : ការដាន់លាមកជ្រូក
ដែលលាយលើមេផ្សិត



រូបភាព ១៦ : ការរៀបចំបង្គាប់ពី
ពោយមេផ្សិតនិងដាន់រួច

ចំណាំ: ក្នុងករណីរៀបជាពាដាន់ នោះដាន់ទី២ អនុវត្តដូចដាន់ទី១ដែរ តែគ្រាន់តែដាន់ទី២ រៀបចូលក្នុងពិដាន់ទី១ ប្រហែល៥ទៅ៧ស.ម។ ចំណែកដាន់ទី៣នៅដដែល។ ចំណែកដេផ្សិត គឺត្រូវប្រើក្នុង១ស្រទាប់៤កញ្ចប់ មានន័យថាស្រទាប់ទី១ ប្រើ៤កញ្ចប់ ស្រទាប់ទី២ ប្រើ៤កញ្ចប់ និងស្រទាប់ទី៣ ប្រើ៤កញ្ចប់។



៧.១.៣. ការដុតរងផ្សិត

បន្ទាប់ពីទុកចោលចំនួន០១ឬ០២ថ្ងៃមក គេចាប់ផ្តើមដុតរងផ្សិត។ ការដុតអាស្រ័យទៅលើអាកាសធាតុ។ ក្នុងករណីអាកាសធាតុក្តៅខ្លាំង គេទុកចោលតែ១ថ្ងៃ បន្ទាប់ពីរោយមេរួចទើបគេដុត តែបើអាកាសធាតុ ត្រជាក់ គេទុកចោល២ថ្ងៃ បន្ទាប់ពីរោយមេរួច ទើបគេធ្វើការដុត។ ការដុត ត្រូវអនុវត្តដូចខាងក្រោម ៖

- ត្រូវដុតខាងក្រោមខ្យល់ (ត្រូវដុតចំនួនបី កន្លែងក្នុងរងនីមួយៗគឺ ចុងរង កណ្តាលរង និងក្បាលរង)
- បន្ទាប់ពីឆេះអស់ ត្រូវស្រោចទឹកជោគរហូតដល់រលត់រងើកភ្លើង លើរងទាំងមូល
- ទុកចោលរយៈពេល១ថ្ងៃ មុននឹងគ្រប។



រូបភាព ១៧ : ការដុតរងផ្សិត

ចំណាំ: ល្អបំផុតក្នុងការដុតរងផ្សិតគឺ គេដុតនៅពេលរសៀលម៉ោង៣



៧.១.៤. ការគ្របបរងផ្សិត

បន្ទាប់ពីដុតរងផ្សិតរួច គេត្រូវយកអំបោះបោសដោះចេញឱ្យអស់ ទុកត្រឹមតែប្រមាណជា៣០% ធ្វើការស្រោចទឹកឲ្យជោគនឹងជាន់បង្ហាប់ឱ្យ ណែន។ បន្ទាប់មក គេក៏អាចគ្របរងតែម្តង ឬ ទុករយៈពេល១ថ្ងៃសិន ទើបគ្របរង។ ការគ្របរងផ្សិតអាចធ្វើបានច្រើនរបៀប គឺគ្របដោយប្រើ ថង់ប្លាស្ទិក គ្របដោយពង្រាយចំបើងឬស្លឹកឈើ និងគ្របដោយធ្វើជា ជំបូល។ល។

ក. ការគ្របដោយប្រើថង់ប្លាស្ទិក : ជាទូទៅផ្សិតចំបើងត្រូវការកម្ដៅ ពី៣៥-៤០អង្សាសេ ក្នុងការបង្កជាសរសៃស្ករ និងបង្កើតបានជា ផ្កាផ្សិតនិងការរីកលូតលាស់។ ដូច្នេះការគ្របរងជាកត្តាសំខាន់ មួយដើម្បីបង្កើតបានជាផ្សិតដុះ។ នៅរដូវវស្សាអាកាសធាតុត្រជាក់ និងមានភ្លៀងធ្លាក់ ដែលជាហេតុបង្កឱ្យសរសៃស្ករផ្សិតមានការ លំបាកក្នុងការដុះលូតលាស់។ ដើម្បីទប់ទល់នឹងបញ្ហាប្រឈម នេះនៅរដូវវស្សា គួរគ្របរងផ្សិតដោយប្រើប្រាស់កៅស៊ូតង់ប្លាស្ទិក ជាការល្អប្រសើរ។

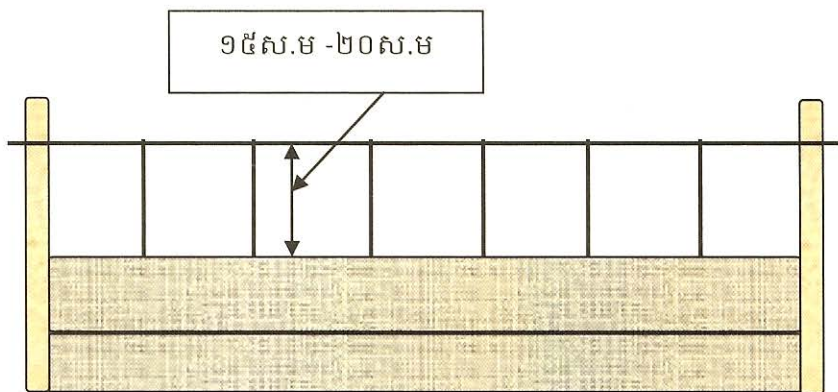
ខ. ការគ្របដោយពង្រាយចំបើងឬស្លឹកឈើ : យើងអាចប្រើប្រាស់ ចំបើងឬស្លឹកឈើស្ងួត ពង្រាយគ្របផ្ទាល់នៅលើរងផ្សិត ដោយ លៃយ៉ាងណាត្រូវគ្របឱ្យជិត ដើម្បីបង្កើតជាកម្ដៅ។

គ. ការគ្របដោយធ្វើជាជំបូល : ការគ្របរងជាគម្របដែលមាន សណ្ឋានដូចជាជំបូលផ្ទះ មានផ្ទឹមកណ្តាលនិងទម្លាក់សំយាបដល់ ដី មានភាពងាយស្រួលក្នុងការបើកស្រោចទឹកនិងប្រមូលផល តែ ចំណាយពេលវេលា សម្ភារ និងត្រូវការបច្ចេកទេសអនុវត្តន៍មួយ ចំនួនដូចតទៅ ៖

- ដាំបង្គោលចំនួន៦ដើម លើរងផ្សិតសម្រាប់ចងរចនាប្រក់ជំបូល



- យករបារឬស្បើមកចងក្នុងកម្ពស់១៥ស.ម ពីរងសម្រាប់អាកាសធាតុត្រជាក់ ឬ២០ស.ម ពីរងសម្រាប់អាកាសធាតុក្តៅ
- ស្រោចទឹកចំនួន ៣អំដែក ឬ ៦ធុងក្នុង ១រង
- ជាន់បង្ហាប់ខាងលើផ្ទៃរងដើម្បីបង្ហាប់ដោះដែលបានដុតរួច
- ស្រោចទឹក ១ អំដែក ឬ ២ធុងបន្ថែមទៀត ដើម្បីដោះដែលគេជាន់រួចនោះវាវត់ស្មើ និងមិនកកជាដុំៗលើផ្ទៃរង
- យកកណ្តាប់ចំបើង/ស្លឹកកណ្តាប់/ស្បូវមកប្រក់ ដោយដាក់ក្បាលកណ្តាប់លើរបារឬស្បើម ចំណែកឯដំបូលម្ខាងទៀតក៏ធ្វើដូចគ្នាដែរ
- យកកណ្តាប់ចំបើងដាក់បញ្ឈរក្បាលរងនិងចុងរងដើម្បីបាំងក្បាលនឹងចុងរង
- ទុកវាចោល ១ថ្ងៃ (ដោយមិនស្រោចទឹក)។



ចំណាំ: កសិករក៏អាចគ្របដោយចំបើងរាយបានដែរ ប្រសិនបើមិនមានចំបើងកណ្តាប់ តែកសិករត្រូវគ្របឱ្យបានក្រាស់ និងជិតរងល្អ ដើម្បីឱ្យមានកម្ដៅក្នុងរង ងាយស្រួលផ្សិតដុះ ដូចរូបខាងក្រោម។





រូបភាព ១៨ : គំរូខ្នាតគម្របរងផ្សិត



រូបភាព ១៩ : ការស្រោចទឹកមុននឹងគ្រប



រូបភាព ២០ : ការគ្របរង និងបាំងក្បាលរង ចុងរង



៧.១.៥ ការស្រោចទឹក

បន្ទាប់ពីគ្របបូមហើយ ត្រូវទុករងផ្សិតចោលចំនួន១ថ្ងៃ ទើបគេចាប់ផ្តើមស្រោចទឹក។ ការរាប់ថ្ងៃក្នុង ការស្រោចទឹកខាងក្រោមនេះ គឺអនុវត្តបន្ទាប់ពីគ្របបូម។ ការស្រោចទឹកនេះ គេចែកចេញជា២ដំណាក់កាលគឺ ដំណាក់កាលទី ១ បន្ទាប់ពីគ្របបូម១ថ្ងៃ រហូតដល់ផ្សិតដុះបានទំហំស្មើនឹងគ្រាប់ជីអ៊ុយរ៉េ ឬគ្រាប់សណ្តែកបាយ និងដំណាក់កាលទី ២ ចាប់ពីផ្សិតដុះបានទំហំស្មើនឹងគ្រាប់ជីអ៊ុយរ៉េ ឬគ្រាប់សណ្តែកបាយរហូតដល់ប្រមូលផល។

ក- ដំណាក់កាលទី ១ : ត្រូវស្រោចពេលថ្ងៃត្រង់រហូត (ពីថ្ងៃទី១ រហូតដល់ផ្សិតដុះបានទំហំស្មើនឹងគ្រាប់ជីអ៊ុយរ៉េ ឬគ្រាប់សណ្តែកបាយ (មានរយៈពេលប្រហែល ពី ៥ទៅ ៧ថ្ងៃ) ។

ខ- ដំណាក់កាលទី ២ : ត្រូវស្រោចពេលល្ងាចរហូតដល់ពេលប្រមូលផល (ចាប់ពីផ្សិតដុះបានទំហំស្មើនឹងគ្រាប់ជីអ៊ុយរ៉េ ឬគ្រាប់សណ្តែកបាយដល់ពេលប្រមូលផល) ។

ខាងក្រោមនេះជាតារាងប្រើប្រាស់ទឹកសម្រាប់ស្រោចផ្សិតចំបើងក្នុង ១រង

ការស្រោចទឹក	បរិមាណទឹកដែលត្រូវប្រើប្រាស់	សម្គាល់
ថ្ងៃទី ១	៥អំវែក/៨ធុងស្រោចដំណាំ	បន្ទាប់ពីគ្របបាន១ថ្ងៃ
ថ្ងៃទី ២	១ ធុងស្រោចដំណាំ	
ថ្ងៃទី ៣	១ ធុងស្រោចដំណាំ	



ថ្ងៃទី ៤	១ ធុងស្រោចដំណាំ	អាចស្រោច ២ធុងក្នុង ករណីវាស្ងួតពេក
ថ្ងៃទី ៥	១ ធុងស្រោចដំណាំ	
ថ្ងៃទី ៦	១អំវែក ឬ ២ ធុងស្រោចដំណាំ	រងផ្សិតស្ងួតពេក
ថ្ងៃទី ៧	៤អំវែក/៨ធុងស្រោច ដំណាំ	ពេលផ្សិតពេញរូបរាង (ផ្សិតដុះប៉ុនគ្រាប់ដីអុយអ៊ី ឬគ្រាប់សណ្តែកបាយ) វាត្រូវការទឹកច្រើន
ថ្ងៃទី ៨	១អំវែក ឬ ២ ធុងស្រោចដំណាំ	
ថ្ងៃទី ៩	១អំវែក ឬ ២ ធុងស្រោចដំណាំ	
ថ្ងៃទី ១០	១ ធុងស្រោចដំណាំ	ក្នុងពេលប្រមូលផល ត្រូវស្រោច ១ថ្ងៃខាន ១ថ្ងៃ
ថ្ងៃទី ១១	០	
ថ្ងៃទី ១២	១ ធុងស្រោចដំណាំ	

ចំណាំ: ការស្រោចទឹកនេះមិនត្រូវបើកគម្របចំបើងចេញទេ គឺត្រូវស្រោចលើគម្របរងជានិច្ច។ ការស្រោចដូចនេះវាមិនប៉ះផ្ទាល់ដល់ផ្សិត ។



៧.១.៦ ការថែទាំ



រូបភាព ២១ : ការត្រួតពិនិត្យសំណើម និងដំណុះផ្សិត

ការថែទាំត្រូវអនុវត្តដូចខាងក្រោម៖

- ត្រូវគ្របបរងផ្សិតឱ្យបានត្រឹមត្រូវ
- រក្សាសំណើមរងផ្សិតមានជានិច្ច តែមិនឱ្យជោគជាំពេក
- ត្រូវរក្សាកម្ដៅក្នុងរងផ្សិតបានពី ៣៣-៣៥ អង្សាសេ ក្នុងដំណាក់កាលផ្សិតដុះពន្លក
- ត្រូវរក្សាកម្ដៅពី ៣០ទៅ ៣៣អង្សាសេ ក្នុងដំណាក់កាលផ្សិតលូតលាស់ពីកូនផ្សិតរហូតដល់ពេលល្មមដក
- ចៀសវាងកុំឱ្យរងផ្សិតស្ងួតពេក និងសើមជោគជាំពេកដែលនាំឱ្យប៉ះពាល់ដល់ដំណុះផ្សិត
- មិនត្រូវឱ្យផ្សិតចម្រើនប៉ះទៅនឹងកំដៅថ្ងៃដោយផ្ទាល់ទេ
- ពិនិត្យមើលការបំផ្លាញពីកត្តាចង្រៃផ្សេងៗជាប្រចាំ
- កុំស្រោចទឹកដោយប្រើធុងដែលមានវត្ថុរាវមានទំហំធំ។



៧.២ បច្ចេកទេសបណ្តុះផ្សិតចំបើងដាក់ក្តារពុម្ព

វិធីសាស្ត្រមួយផ្សេងទៀត ដែលគេនិយមប្រើប្រាស់ហើយមាន ភាពងាយស្រួលក្នុងការអនុវត្តន៍សម្រាប់កសិករផងដែរនោះ គឺការបណ្តុះ ផ្សិតដោយជាន់ដាក់ក្តារពុម្ព។

៧.២.១ ការរៀបចំក្តារពុម្ព

ក្តារពុម្ពត្រូវបានផលិតឡើងពីឈើក្តារបន្ទះដែលមានទំហំ ដូចខាងក្រោម៖

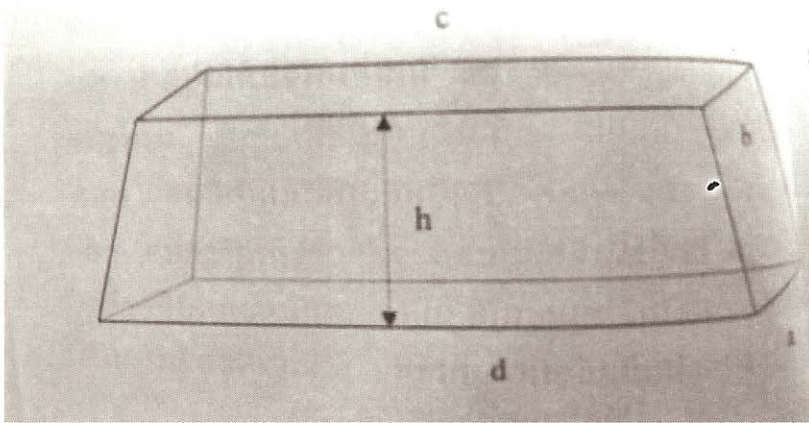
a/- ទទឹងបាតធំ = ០.៤ម

c/- បណ្តោយបាតធំ = ១.២ម

b/- ទទឹងបាតតូច = ០.៣ម

h/- កំពស់ពុម្ព = ០.៤ម

d/- បណ្តោយបាតតូច = ១.១ម



រូបភាព ២២ : គំរូនៃក្តារពុម្ព



៧.២.២ ចាក់ពុម្ពនិងការដាក់មេផ្សិត

ជំរៀបបង្អស់ក្តារពុម្ពបណ្តុះផ្សិត ជាជួរៗទៅតាមទំហំដីដែលមាននិង ចំណង់ចំណូលចិត្តរបស់អ្នកផលិត និងទុកគម្លាតពីក្តារពុម្ពមួយទៅក្តារ ពុម្ពមួយប្រមាណ ០.៤ម-០.៥ម សម្រាប់ទុកផ្លូវដើរស្រោចទឹកនិងថែទាំ។ បន្ទាប់ពីរៀបចំក្តារពុម្ពរួច យើងត្រូវអនុវត្តដូចតទៅ៖

- យកចំបើងដែលបានផ្គាប់រួច ដាក់ចូលក្នុងពុម្ព ញាត់ឱ្យណែនល្អ មានកម្រាស់ពី១០ស.ម-១២ស.ម ដោតបត់ចុងសំបើងចូលក្នុង
- យកមេផ្សិតលាយមេស្រា/មេតាប៉ែ មករោយជាជួរលើស្រទាប់ ចំបើង ដែលបានបង្គាប់រួច ដោយទុកគម្លាតពីជញ្ជាំងក្តារពុម្ព ៣-៤ ស.ម
- បន្ទាប់មកដាក់ចំបើងបញ្ចូលក្តារពុម្ពជាន់ជាស្រទាប់ទី២ធ្វើដូច ស្រទាប់ទី១
- រោយមេផ្សិតលាយមេស្រា/មេតាប៉ែ ឬអាហារបំប៉ន (លាមកសត្វ ជ្រូក មាន់... ដី១៥.១៥.១៥/អ៊ុយរ៉េ) មករោយជាជួរលើស្រទាប់ ចំបើងដែលបានបង្គាប់រួច ដោយទុកគម្លាតពីជញ្ជាំង ៣-៤ ស.ម
- បន្ទាប់មកដាក់ចំបើងបញ្ចូលក្តារពុម្ពជាន់ជាស្រទាប់ទី៣ធ្វើដូច ស្រទាប់ទី១ និងទី២
- ចំពោះស្រទាប់លើដែលត្រូវដាក់មេផ្សិត ត្រូវរោយឱ្យពាសពេញ ផ្ទៃចំបើងនិងឃ្លាតពីជញ្ជាំង ៣-៤ស.មដូចមុន។

រួចរាល់ហើយ ត្រូវដកក្តារពុម្ព ទៅដាក់នៅកន្លែងមួយផ្សេងទៀត ដែលយើងត្រៀមរៀបចំបណ្តុះ។

ចំណាំ: ក្នុងក្តារពុម្ពមួយ យើងអាចជំរៀបបាន ៣-៤ ស្រទាប់មេ និង៤-៥ស្រទាប់ចំបើង។ ការជំរៀបចំបើងនិងដាក់មេតាមវិធីសាស្ត្រ



នេះ មិនខុសគ្នាពីវិធីសាស្ត្របណ្តុះនៅទីវាលនោះទេ។ បើយើង ប្រើចំបើងត្រាំទឹកជោគគ្រប់គ្រាន់ មិនចាំបាច់ស្រោចទឹកច្រើននៅ ពេលជាន់ តែបើចំបើងស្ងួតពេកត្រូវស្រោចទឹកឱ្យជោគនៅពេល ជាន់និងត្រូវជាន់ឱ្យហាប់ណែនល្អនៅតាមស្រទាប់នីមួយៗ។

៧.២.៣ ការថែទាំក្រោយដាក់មេផ្សិត

ការថែទាំមានច្រើនរបៀប គឺអាស្រ័យទៅតាមទីកន្លែងដាំដុះដូចជា ការដាំនៅក្នុងពោង ដាំនៅវាលស្រែ និងដាំនៅទីធ្លាជុំវិញផ្ទះជាដើម។

ក. ការថែទាំផ្សិតចំបើងដែលដាំក្នុងពោង

- ក្រោយពីចាក់ពុម្ព ដាក់មេរួច យើងត្រូវធ្វើការគ្របរងដោយកៅស៊ូ ឆ្នាស្លឹកដើម្បីបង្កើនកម្ដៅក្នុងរយៈពេលពី២ ទៅ៣ថ្ងៃ
- ត្រូវរក្សាទុក ការគ្របនេះរហូតដល់រយៈពេល៣ថ្ងៃ
- នៅថ្ងៃទី៤ ត្រូវបើកគម្របចេញ និងធ្វើការពិនិត្យមើលលើផ្ទៃរង បើផ្ទៃចំបើងស្ងួត ត្រូវស្រោចទឹកបន្ថែម ការស្រោចស្រពនៅពេល នេះ គឺមិនត្រូវឱ្យជោគពេកនោះទេ គឺក្នុងកម្រិតសំណើម ៦០ទៅ ៦៥%
- រយៈពេល ៧-៨ ថ្ងៃក្រោយការបណ្តុះ មិនចាំបាច់គ្របរងទេ ព្រោះ ជាពេលវេលាដែលផ្សិតត្រូវការអុកស៊ីសែន និងត្រូវការទឹក
- ការស្រោចទឹកត្រូវធ្វើឡើង ២-៣ដង/ថ្ងៃ ដោយគ្រាន់តែផ្សើមៗ បើស្រោចច្រើនពេកមិនប្រយោជន៍នឹងធ្វើឱ្យផ្សិតរលួយ ឬងាប់កូន ផ្សិត។



ខ. ការថែទាំផ្សិតចំបើងដែលដាំនៅទីវាល

- ក្រោយពេលរៀបចំបញ្ជាន់ចំបើងនិងដាក់មេរួច ត្រូវគ្របរងផ្សិតដោយចំបើងឬស្លឹកឈើ ក្នុងកម្រាស់ប្រមាណ១០ស.ម និងត្រូវធ្វើការពិនិត្យសំណើមជារៀងរាល់ថ្ងៃ ជៀសវាងស្ងួតពេក និងសើមពេក
- ក្រោយរយៈពេល ៣-៥ថ្ងៃ ត្រូវធ្វើការស្រោចស្រពឱ្យបានសព្វ និងសើមល្អ ដោយផឹកម្របចេញនិងគ្របមកវិញក្រោយពេលស្រោចទឹករួច
- ការស្រោចទឹកធ្វើឡើងពី ២-៣ដង/ថ្ងៃ ក្នុងកំរិតតិចៗ (ផ្សើមរង) នឹងអាស្រ័យទៅតាមអាកាសធាតុ
- រយៈពេល ១០-១២ថ្ងៃ ក្រោយបណ្តុះ ផ្សិតនឹងចាប់ផ្តើមឱ្យផល។ ដូច្នេះការស្រោចស្រពជាការងារដែលសំខាន់ មិនត្រូវស្រោចឱ្យជោគពេកឬស្ងួតពេក ក្នុងអត្រាសំណើមប្រមាណ៦០-៦៥%។

៧.៣ បច្ចេកទេសបណ្តុះផ្សិតចំបើងដោយប្រើប្រាស់អាចម៍រណារសល់ពីការដាំផ្សិតអំបោះ

- ក្រោយពេលដែលប្រមូលផលផ្សិតអំបោះអស់ ដុំកំប៉ុស្តិ៍ដែលនៅសល់គឺគេអាចកែច្នៃមកធ្វើការបណ្តុះផ្សិតចំបើងជាបន្តបាន ព្រោះកាកសំណល់ពីដុំកំប៉ុស្តិ៍ផ្សិត ដែលមានសរសៃផ្សិតនៅសេសសល់គឺជាអាហារចិញ្ចឹមដ៏ប្រសើរសម្រាប់ផ្សិតចំបើង។

៧.៣.១ ការថែទាំ

ក្រោយពីការចាក់ពុម្ព ដាក់មេផ្សិតហើយ មិនអាចគ្របបានដោយភ្លាមៗនោះទេ វានឹងងាយរងការបំផ្លាញដោយផ្សិតចង្រៃ។ ការថែទាំពីការ



បណ្តុះផ្សិតក្នុងក្តារពុម្ព ដោយប្រើអាចម៍រណារសល់ពីកំប៉ុស្តិ៍ផ្សិតអំបោះ
នេះ មានលក្ខណៈប្រហាក់ប្រហែលគ្នាជាមួយ និងការអនុវត្តន៍វិធីសាស្ត្រ
បណ្តុះដោយប្រើចំបើងក្នុងក្តារពុម្ពដែរ។

ដើម្បីទទួលបាននូវទិន្នផលល្អ យើងត្រូវអនុវត្តនូវចំណុចមួយចំនួន
ដូចខាងក្រោមនេះ ៖

- ក្រោយពេលរៀបចំកំប៉ុស្តិ៍រួច គួរយកទៅហាលថ្ងៃបន្តិចសិនមុន
ពេលគ្រប ដើម្បីកាត់បន្ថយសំណើមលើផ្ទៃមុខ និងរំញោចឱ្យ
មេផ្សិតដើរ
- គ្របរងធ្វើដូចករណីបណ្តុះផ្សិតដោយប្រើចំបើងដែរ តែយល់ល្អ
គួរគ្របដោយកៅស៊ូឆ្នាស្លឹក
- ការគ្របកៅស៊ូឆ្នាស្លឹក ត្រូវអនុវត្តឱ្យបានរហូតដល់ថ្ងៃ៧-៨ និង
បន្ទាប់ពីនេះត្រូវបើកចេញ ហើយជារៀងរាល់ថ្ងៃ ត្រូវបើកចំហរក្នុង
រយៈពេលពី១៥-៣០នាទី ដើម្បីឱ្យមានអុកស៊ីសែនឆ្លងកាត់ចេញ
ចូលបានគ្រប់គ្រាន់
- ត្រូវបើកពិនិត្យមើលសំណើម ឱ្យបានជារៀងរាល់ថ្ងៃ បើសើមពេក
ត្រូវបន្ថយការស្រោចស្រពតែបើស្ងួតពេកត្រូវផ្សើមដោយទឹក
- នៅពេលផ្សិតដុះពកសររដូចកញ្ចុងអង្ករ ជាពេលដែលត្រូវចាប់
ផ្តើមប្រុងប្រយ័ត្នក្នុងការស្រោចទឹក យើងត្រូវស្រោច២-៣ដង/ថ្ងៃ
ហើយតិចៗផ្សើមៗ កុំជោគពេកនិងមិនត្រូវឱ្យស្ងួតពេកដែរ។

**៧.៣.២ ការកែច្នៃដុំអាចម៍រណារសល់ពីផ្សិតអំបោះ
សម្រាប់ដាំផ្សិតចំបើង**

ដើម្បីយកដុំកំប៉ុស្តិ៍អាចម៍រណារ ដែលសល់ពីការដាំផ្សិតអំបោះរួច
យកមកប្រើប្រាស់បន្តសម្រាប់បណ្តុះផ្សិតចំបើង ចាំចាច់ត្រូវធ្វើការជ្រើស



រើសនិងកែច្នៃដុំកំប៉ុស្តិ៍ទាំងនោះជាមុនសិន ដោយត្រូវអនុវត្តចំណុចដូចខាងក្រោម៖

- ជ្រើសរើសស្បែកឈាវដែលមានសរសៃផ្សិតនៅពណ៌សរ
- មិនត្រូវជ្រើសរើសស្បែកឈាវដែលមានដុះផ្សិតចង្រៃ (ផ្សិតខៀវខ្មៅ ឬថង់ទន់រលួយ)
- ត្រូវបកថង់ប្លាស្ទិកចេញ ដាក់ចូលម៉ាស៊ីនកិនឱ្យល្អិត លាយជាមួយទឹកកំបោរ ក្នុងកម្រិត១% លាយថែមជាមួយសារធាតុចិញ្ចឹម DAP ០.១%-០.៣% លាយកន្លក់៣-៥% ឬថែម KH_2PO_4 ឬ $MgSO_4$ អត្រាមិនលើសពី ០.៣%
- បន្ទាប់ពីលាយល្បាយទាំងនេះរួច ត្រូវគ្របកំប៉ុស្តិ៍ដោយកៅស៊ូប្លាស្ទិក និងចូកច្របល់១ថ្ងៃ ២ដង រួចផ្តាប់ពី ១-៣ថ្ងៃ។

៧.៣.៣ ការដាក់អាចម៍រណារក្ខតក្នុងក្លារពុម្ពនិងដាក់មេផ្សិត

ការជំរៀបក្លារពុម្ពនិងដាក់មេ ត្រូវបានធ្វើឡើងប្រហាក់ប្រហែលគ្នានឹងការដាំដោយប្រើចំបើងដែរ គឺមានដំហានបន្តបន្ទាប់ដូចតទៅ៖

- ចាក់កំប៉ុស្តិ៍អាចម៍រណារក្ខតក្នុងក្លារពុម្ព ក្នុងកម្រាស់ ១០ ស.ម បង្គាប់ឱ្យណែន
- រោយមេផ្សិត ជាជួរៗ គម្លាតពីជញ្ជាំងក្លារពុម្ព ៣-៤ ស.ម
- ដាក់កំប៉ុស្តិ៍អាចម៍រណារក្ខតក្នុងក្លារពុម្ពជាន់ទី២និងទី៣... ធ្វើជាបន្តបន្ទាប់ដូចជាន់ទី១។



៨. ការប្រមូលផល

រយៈពេលប្រមូលផលជាទូទៅគឺនៅចន្លោះពី១០-១៥ថ្ងៃ បន្ទាប់ពីដាំរួច។ ការប្រមូលផលលើកទី១ មានរយៈពេលពី៣ទៅ៥ថ្ងៃ និងលើកទី២ បានប្រហែល៣-៤ថ្ងៃ ដោយធ្វើឡើងបន្តបន្ទាប់គ្នារហូតដល់អស់ផ្សិត ប៉ុន្តែទិន្នផលថយចុះជាងការប្រមូលលើកទី១។ ការប្រមូលផលផ្សិតធ្វើឡើងនៅពេលដែលផ្សិតក្រពុំដោយមិនចាំដល់ពេលផ្សិតដាច់ស្រោម ស្រោបឬមួកនោះទេ ព្រោះវាមិនសូវមានតម្លៃនៅទីផ្សារ។

ការប្រមូលផលត្រូវអនុវត្តដូចខាងក្រោម៖

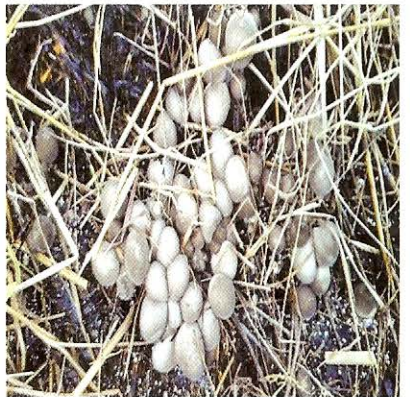
- បើកគម្របវាចេញដោយប្រុងប្រយ័ត្នចៀសវាងការធ្វើឱ្យខូចផ្សិត
- ត្រូវប្រមូលផលផ្សិតចំបើងនៅពេលព្រឹកព្រលឹម (មុនម៉ោង ៨.០០ ព្រឹក)
- ក្នុងមួយថ្ងៃគួររបេះ ២-៣ដង ពីព្រោះក្នុងលក្ខខណ្ឌសីតុណ្ហភាពក្តៅសើម ផ្សិតលូតលាស់លឿន
- ពេលដក/របេះផ្សិតរួចត្រូវគ្របគម្របវិញដើម្បីឱ្យផ្សិតវាដុះបន្តបន្ទាប់ទៀត
- ត្រូវដកផ្សិតដែលនៅក្រពុំល្អមុនពេលក្បាលវាលៀនផុតពីស្រោមចៀសវាងទុកឱ្យផ្សិតរីកដែល ជាហេតុធ្វើឱ្យពិបាកលក់
- ដកផ្សិតដោយថ្មមៗ ចៀសវាងការប៉ះទង្គិចដល់កូនផ្សិតដែលមិនត្រូវប្រមូលផល
- ក្នុងករណីផ្សិតដុះជាចង្កោម យើងអាចជ្រើសរើសរបេះផ្សិតធំៗមុន។

បន្ទាប់ពីប្រមូលផលលើកទី១រួច ត្រូវរើសចេញនូវគល់ផ្សិត និងផ្សិតតូចៗដែលនៅសល់ឱ្យអស់។ គេអាចប្រមូលផលលើកទី២បានដោយយកកណ្តាប់ចំបើងមកគរពីលើរងឱ្យក្រាស់ ឬយកចង់កៅស៊ូឆ្នាស្លឹកចោះ



រន្ធមកគ្របពីលើរង រួចទុករយៈពេលពី៣-៥ថ្ងៃ ដោយមិនចាំបាច់ស្រោចទឹក។ ថ្ងៃបន្ទាប់មក លើកគម្របចេញស្រោចទឹកតិចៗឡើងវិញ ដើម្បីទទួលបានផលលើកទី២ និងទី៣ (មានរយៈពេលប្រមាណ ៣-៥ថ្ងៃ ទើបអស់)។

ក្រោយពេលប្រមូលផលលើកទី២ ទី៣រួច ត្រូវប្រមូលចំបើងសេសសល់ចេញ បាចប្រមូលស្រោចទឹកកំបោរ នៅលើទីធ្លាដែលបានដាំផ្សិត ដើម្បីសម្លាប់មេរោគ និងទុករយៈពេលពី ១០-១៥ថ្ងៃ ទើបអាចដាំជាលើកទី២។



រូបភាព ២៣ : ការប្រមូលផលផ្សិត



រូបភាព ២៤ : ការគ្របរងផ្សិតសម្រាប់ការប្រមូលផលលើកទី ២



ផ្នែកទី ២

ផ្សិតអំបោះ



ផ្នែកទី ២ : ផ្សិតអំបោះ

១. សេចក្តីផ្តើម

ផ្សិតអំបោះ គឺជាបន្លែដ៏សំខាន់ដែលសម្បូរទៅដោយអាហារូបត្ថម្ភ និងមានប្រយោជន៍ដល់រូបកាយរបស់មនុស្សយើង។ មួយវិញទៀត ផ្សិតអំបោះ វាជាដំណាំបន្លែងាយស្រួលដាំ ដុះលើសារធាតុពុកផុយ ដូចជា ចំបើង និងអាចម៍រណារដោយត្រូវការសីតុណ្ហភាពក្នុងចន្លោះពី ២៥ ទៅ ២៨អង្សាសេ និងសំណើមពី៦០%ទៅ៧០% សម្រាប់ការដុះលូតលាស់។ ផ្សិតអំបោះ អាចជួយដល់កសិករក្នុងការបង្កើនវត្ថុធាតុដើមសម្រាប់ធ្វើម្ហូបអាហារ និងប្រាក់ចំណូលក្នុងគ្រួសារ ។

២. គុណប្រយោជន៍របស់ផ្សិតអំបោះ

ផ្សិតអំបោះមានសារៈប្រយោជន៍ដូចខាងក្រោម៖

ក- សម្រាប់រាងកាយ ផ្សិតអំបោះផ្តល់៖

- វីតាមីន **សេ** (C) សម្រាប់កាត់បន្ថយការខូចខាតនៃកោសិកា
- វីតាមីន **បេ ១** (B₁) សម្រាប់ជួយការពារកុំឱ្យកើតជំងឺស្តីក
- សារធាតុដែក សម្រាប់ជួយបង្កើតគ្រាប់ឈាមក្រហម
- សារធាតុសូដ្យូម និងប៉ូតាស្យូមសម្រាប់ជួយបង្កើនលំនឹងជាតិទឹក
- សារធាតុកាល់ស្យូម សម្រាប់ជួយឱ្យឆ្អឹងលូតលាស់ល្អ និងជួយឱ្យសាច់ដុំបេះដូងមានកម្លាំង
- សារធាតុប្រូតេអ៊ីន = ៥.៩៤%
- សារធាតុកាបូនអ៊ីត្រាដ = ៥០.៥៩ %
- សារធាតុខ្លាញ់ = ០.១៧%។

(ប្រភព៖ <http://salasambomeas.wordpress.com/>)



ខ. សម្រាប់គ្រួសារ ផ្សិតអំបោះផ្តល់ ៖

- ប្រភពចំណូលសម្រាប់បង្កើនមុខម្ហូបនិងប្រាក់ចំណូលគ្រួសារ
- ប្រភពបន្ថែមមានជីវជាតិដែលជួយកាត់បន្ថយការចំណាយក្នុងគ្រួសារ។

៣. ការជ្រើសរើសទីតាំង និងការសង់រោង

៣.១ ការជ្រើសរើសទីតាំង

- ត្រូវរកទីកន្លែងគ្រជាក់ (ក្រោមម្លប់ឈើ ឬក្បែរមាត់ទឹក)
- ឆ្ងាយពីផ្ទះបាយ (កន្លែងអិនម្ហូប) រោងសត្វ (ទ្រុងគោ មាន់ទា ជ្រូក... ។ល។) និងកន្លែងដែលមានក្លិនស្អុយ។

៣.២ ការធ្វើរោងផ្សិតអំបោះ

ការធ្វើរោង គឺអាស្រ័យទៅតាមតម្រូវការជាក់ស្តែងរបស់អ្នកផលិតផ្សិតអំបោះ។ ប្រការសំខាន់ដែលត្រូវយកចិត្តទុកដាក់ក្នុងការធ្វើរោងគឺត្រូវ៖

- ប្រក់ដំបូលរោងអំពីស្លឹកត្នោត ស្លឹកដូង ឬស្បូវ ហើយត្រូវចៀសវាងការប្រើកៅស៊ូតង់គ្របជាដំបូល ឬបាំងជាជញ្ជាំង ព្រោះវានាំឱ្យកម្ដៅក្នុងរោងកើនឡើងដែលធ្វើឱ្យផ្សិតមិនដុះ
- ឱ្យមានខ្យល់ចេញចូលល្អ និងក្តៅទេ
- ធ្វើធ្មើ ឬខ្សែសម្រាប់ព្យួរជាក់ដុំកំប៉ុស្តិ៍ផ្សិតឱ្យខ្ពស់ផុតពីដីយ៉ាងហោចណាស់កម្ពស់៣០ស.មពីដី ដើម្បីឱ្យខ្យល់ចេញចូលបានស្រួលនិងចៀសវាងការបំផ្លាញពីកត្តាចង្រៃផ្សេងៗនិងជាំទឹក
- ក្រាលខ្សាច់ក្រោមធ្មើ ឬខ្សែព្យួរកំប៉ុស្តិ៍ផ្សិត ដើម្បីជួយបង្កើនភាពគ្រជាក់ក្នុងរោងផ្សិត។





រូបភាព ២៥ : រោងផ្សិតអំបោះ

៤. សម្ភារ និងវត្ថុធាតុដើម

៤.១ សម្ភារ

តារាងសម្ភារសម្រាប់បណ្តុះផ្សិតអំបោះ

- | | |
|---|--|
| <ul style="list-style-type: none"> • ចំបើង ឬអាចម៍រណារ ដើមកៅស៊ូ • កន្ទក់ • មេផ្សិត • ជុំតដ្ឋ • ថង់ប្លាស្ទិកទំហំ ២៣ស.ម X ៣៣ស.ម ឬ ចំណុះ ៣គ.ក្រ • ចង្ក្រានធំ • កញ្ជ្រែង ឬឡាំស៊ីង • ផ្ទាំងប្លាស្ទិក (ធំ) | <ul style="list-style-type: none"> • កៅស៊ូកង • ឈើស្រួច • កង្វារតូច (សម្រាប់ទុកខ្លាវមេ ច្រកចូលថង់) • ទុយយោទឹកជ័រទំហំ ៤៥ម.ម • អាល់កុល • ក្រដាសអា៤ឬក្រដាសកាសែត • ចង្កៀងអាល់កុល • ដែកកេះ • ខ្សែនីឡុង (សម្រាប់ព្យួរ) |
|---|--|



<ul style="list-style-type: none"> • សំបកការុងញាស្លឹកចាស់ៗ • ដែកគោល (ប្រវែង ១តឺក) • ខ្សែ ឬលូសសម្រាប់ចងមាត់ឆ្នាំងចំហុយ 	<ul style="list-style-type: none"> • កាំបិត ពូថៅ ចបដឹក ចបកាប់ កណ្តៀវ • ស្នប់បាញ់ទឹក
--	---

៤.២ វត្តធាតុដើម

វត្តធាតុដើមដូចជាចំបើង គល់ជញ្ជាំង អាចម៍រណារដើមកៅស៊ូ សំបកសណ្តែកបាយ សំបកសណ្តែកសៀង អាចម៍រណារដើមគរ សំបកឈូក ដើមក្រចៅ ដើមឆ្នៃ និងកាកអំពៅជាដើម អាចមកធ្វើជាកំប៉ុស្តិ៍សម្រាប់បណ្តុះផ្សិតអំបោះបាន។ នៅក្នុងខេត្តដែលសម្បូរដំឡូងមី គេអាចយកសំបកដំឡូងមីមកកិនវាឱ្យម៉ត់រួចលាយជាមួយចំបើង ឬគល់ជញ្ជាំងដែលពុកផុយសម្រាប់ធ្វើជាកំប៉ុស្តិ៍ផ្សិតអំបោះនេះក៏បានដែរ។ តែនៅក្នុងសៀវភៅបច្ចេកទេសនេះ គឺលើកយកតែវត្តធាតុដើមដែលជាចំបើងពុកផុយលាយជាមួយកន្ទក់មកពន្យល់បង្ហាញ ព្រោះវាងាយស្រួលក្នុងការរក និងងាយផលិត។

ចំពោះចំបើងដែលត្រូវយកមកធ្វើជាកំប៉ុស្តិ៍សម្រាប់ដាំផ្សិតអំបោះ ត្រូវយកចំបើងដែលពុកផុយដោយធម្មជាតិ ដែលគេទុកចោលក្នុងស្រែ ឬចំបើងដែលគរជាពំនូក ឬរៀបជាស្នឹមរួចហើយ។ ប្រសិនបើមានកម្ទេចចំបើងរបស់រងផ្សិតចំបើង ដែលបានប្រមូលផលរួចរាល់ហើយ នោះវាកាន់តែប្រសើរ ហើយកម្ទេចចំបើងនេះ វាជាវត្តធាតុដើមដ៏ប្រសើរបំផុតសម្រាប់ធ្វើជាកំប៉ុស្តិ៍បណ្តុះផ្សិតអំបោះ ។



៥. វិធីសាស្ត្របណ្តុះផ្សិតអំបោះ

៥.១ ការជ្រើសរើសមេផ្សិត

ត្រូវជ្រើសរើសដបមេផ្សិតដែលមានលក្ខណៈដូចខាងក្រោម៖

- ដបមេផ្សិតមានដុះសរសៃៗដូចសរសៃអំបោះពណ៌ស និងដុះដើរល្អពេញដប
- ដបមេផ្សិតជាប់ល្អ មិនដាច់រំហែក ឬមានស្នាមប្រហោង ។



រូបភាព ២៦ : មេផ្សិត

ចំណាំ: កាលណាយើងពិនិត្យឃើញថា ស្ត្រីមានពណ៌លឿងឬខ្មៅនោះមានន័យថា ស្ត្រីវាចាស់ឬខូច វាមិនអាចដុះបានទេ។ ម្យ៉ាងវិញទៀត ក្នុងករណីមេផ្សិតធំក្លិនឆ្អាបនិងពេលឃើញមេផ្សិតពណ៌សពេលកាច់ហើយមានហុយខាងក្នុងនោះ ក៏ដាំមិនដុះដែរ។ សូមកុំទិញមេផ្សិតដែលមានលក្ខណៈដូចនេះ។ យើងគួរទិញមេផ្សិតដែលមានសរសៃស្ត្រីពណ៌ស ឬប្រាក់ និងដុះដើរពេញដបសម្រាប់យកមកដាំដុះផ្សិតអំបោះ។



៥.២ របៀបធ្វើល្បាយកំប៉ុស្តិ៍សម្រាប់បណ្តុះផ្សិតអំបោះ

ការធ្វើល្បាយកំប៉ុស្តិ៍ផ្សិតអំបោះមានពីរប្រភេទ។ ប្រភេទទី១ គឺ ល្បាយកំប៉ុស្តិ៍ធ្វើអំពីចំបើង និងប្រភេទទី២ គឺ ល្បាយកំប៉ុស្តិ៍ធ្វើអំពីអាចម៍ រណារដើមកៅស៊ូ ។

ក. ប្រភេទទី ១ : ការធ្វើល្បាយកំប៉ុស្តិ៍ផ្សិតអំបោះ ពីចំបើង

* បរិមាណផ្សុំ:

- ចំបើងចំនួន ១០គ.ក្រ
- កន្ទក់ចំនួន ៧គ.ក្រ។

* វិធីសាស្ត្រធ្វើល្បាយកំប៉ុស្តិ៍:

- យកចំបើងមកផ្សើមទឹកក្នុងកម្រិត ៦០% ទៅ ៦៥% ឬពេលដែល យើងយកដៃសង្កត់លើចំបើងវាមិនស្អិតជាប់ដៃ (ប្រសិនបើចំបើង ស្ងួត) រួចលាយជាមួយកន្ទក់ក្នុងបរិមាណចំបើង ១០គ.ក្រ និង កន្ទក់ចំនួន ៧គ.ក្រ
- យកល្បាយកំប៉ុស្តិ៍ដែលលាយរួច មកច្រកក្នុងថង់ប្លាស្ទិក ទំហំ ២៣ស.ម X ៣៣ស.ម ឬថង់ដែលមានចំណុះ ៣គ.ក្រ ដោយ ពន្លាត់មាត់ថង់ឱ្យធំ រួចយកទៅតម្រៀបក្នុងធុងចំហុយ ដោយដាក់ មាត់ថង់ចុះក្រោម។



ខ. របៀបទី ២ : ការធ្វើល្បាយកំប៉ុស្តិ៍ឱ្យតម្លៃបោះ ពីអាចម៍រណា

* បរិមាណផ្សំ:

- អាចម៍រណារដើមកៅស៊ូចំនួន ១០០គ.ក្រ
- ទឹកចំនួនពី ១០០ ទៅ ១៥០លីត្រ
- ជីអ៊ុយរ៉េ ៦០០ ក្រាម ឬ ៦ខាំ
- ស្ករស ចំនួន ១គ.ក្រ
- កន្ទក់ ១០គ.ក្រ
- កំបោរសចំនួន ១គ.ក្រ
- ម្សៅដំណើបចំនួន ១គ.ក្រ។

* វិធីសាស្ត្រធ្វើល្បាយកំប៉ុស្តិ៍:

- យកគង់ប្លាស្ទិកមកក្រាល រួចយកអាចម៍រណារមកវែងយកចំណាំង និងកម្ទេចធំៗចេញ
- យកអាចម៍រណារម័ត់ដែលវែងរួចចំនួន១០០គ.ក្រ មកលាយជាមួយ កន្ទក់ ១០គ.ក្រ ជីអ៊ុយរ៉េ ៦០០ក្រាម ស្ករស ១គ.ក្រ កំបោរស ១គ.ក្រ និងម្សៅដំណើប ១គ.ក្រ រួចយកដែលាយឱ្យបានសព្វល្អ
- ស្រោចទឹកស្អាត (ផ្លា) (១០០-១៥០លីត្រ) លើល្បាយដើម្បីផ្សើម រួចលាយច្របល់ឱ្យសព្វ។ សំណើមល្បាយគឺចន្លោះពី ៦៥% ទៅ ៧៥%
- យកផ្ទាំងប្លាស្ទិកធំមកគ្របឱ្យជិត និងផ្តាច់ចោលរយៈពេលពី ២ ទៅ ៣យប់។

ចំណាំ: ត្រូវផ្តាច់ល្បាយក្នុងម្លប់ និងត្រូវកាយត្រឡប់ល្បាយឱ្យ បានសព្វល្អ យ៉ាងហោចណាស់ ២ដងក្នុងរយៈពេលផ្តាច់នោះ។



៥.៣ ការចំហុយកំប៉ុស្តិ៍

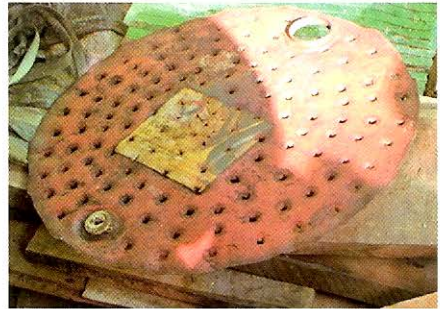
បន្ទាប់ពីច្រករួចហើយ គេយកថង់ទាំងនោះទៅតម្រៀបក្នុងឆ្នាំងចំហុយដើម្បីចំហុយកំប៉ុស្តិ៍។ តាមធម្មតាក្នុង១ឆ្នាំង អាចតម្រៀបបានរហូតដល់ ៤០ថង់/ដុំ។

ក. សម្ភារសម្រាប់ចំហុយកំប៉ុស្តិ៍

- ចង្ក្រានឡ
- ធុងសាំង
- សំបកការុងចាស់សម្រាប់គ្របធុងសាំងពេលចំហុយចំនួន ២ការុង
- ផ្ទាំងកៅស៊ូញាស្ទឹក ២ផ្ទាំង
- ខ្សែនីឡុង និងខ្សែលូសសម្រាប់ចងមាត់ធុងសាំង
- ដែកគោលប្រវែង ១តឹក ១ដើម
- ចំណងចងមាត់ថង់ដុំកំប៉ុស្តិ៍។



រូបភាព ២៧ : ចង្ក្រាន



រូបភាព ២៨ : ចង្កើរសម្រាប់ចំហុយ





រូបភាព ២៩ : សំបកកាតុង



រូបភាព ៣០ : ខ្សែសម្រាប់ចងមាត់ធុង



រូបភាព ៣១: ធុងសម្រាប់ចំហុយកំប៉ុស្តិ៍ផ្សិត

ខ. វិធីចំហុយកំប៉ុស្តិ៍



រូបភាព ៣២ : ការចងមាត់ឆ្នាំង/ធុងចំហុយ

- * ការរៀបចំចង្រ្កាន/ធ្វើចង្រ្កានឡូសម្រាប់ចំហុយកំប៉ុស្តិ៍ អនុវត្តដូចខាងក្រោម៖
 - រៀបជុំឥដ្ឋប្រហោងចំនួន៥ជុំ ដោយដាក់បញ្ជីរក្នុងបាតធុងសាំង
 - ចាក់ទឹកចូលក្នុងធុងសាំងក្នុងកម្រិត ៣ភាគ ៤ នៃកម្ពស់ជុំឥដ្ឋ
 - យកកញ្ចប់មកដាក់លើជុំឥដ្ឋដែលបញ្ជីរនៅបាតធុង



- ចាក់ទឹកឬស្នប់ទឹកបាញ់ជុំវិញផ្នែកខាងក្នុងនៃធុងសាំងឬឆ្នាំងចំហុយ
- យកថង់កំប៉ុស្តិ៍ដែលច្រករួច មកតម្រៀបក្នុងឆ្នាំងចំហុយដោយដាក់មាត់ថង់ផ្តាច់ចុះក្រោមរហូតដល់ពេញធុង
- យកផ្ទាំងញាស្លឹកមកគ្របមាត់ឆ្នាំងចំហុយ និងចងមាត់ឱ្យជាប់
- យកការុងចាស់ៗចំនួន ២ មកគ្របពីលើផ្ទាំងញាស្លឹកបន្ថែម
- យកដែកគោលទំហំ១តឹកមកចោះចំកណ្តាលដើម្បីបំភាយចំហាយចេញ
- យកខ្សែមកចងមាត់ធុងសាំង ឬឆ្នាំងចំហុយឱ្យជាប់
- បង្កាត់ភ្លើងដើម្បីចំហុយនិងត្រូវរក្សាភ្លើងឱ្យនេះស្មើរហូតដល់គ្រប់ម៉ោងតាមកាលកំណត់
- ចំហុយរយៈពេលពី ៣ ទៅ ៤ម៉ោង ដោយគិតចាប់ពីពេលពុះតែប្រសិនបើជាឆ្នាំងចំហុយធំ ត្រូវចំហុយក្នុងរយៈពេល៥ម៉ោង
- ពេលដល់ម៉ោងកំណត់ត្រូវរោចភ្លើងចេញនិងទុកឱ្យត្រជាក់ល្មមអាចលូកដៃចូលចងមាត់ថង់បាន
- ស្រង់កំប៉ុស្តិ៍ទៅទុកឱ្យត្រជាក់ក្នុងកន្លែងដែលមានសុវត្ថិភាព។



រូបភាព ៣៣ : ការចំហុយកំប៉ុស្តិ៍ផ្សិត



ចំណាំ: ពេលវេលាដែលប្រសើរបំផុតក្នុងការចំហុយកំប៉ុស្តិ៍ គឺ ពេលល្ងាច ព្រោះថា បន្ទាប់ពីចំហុយរួច គេត្រូវរក្សាទុកដុំកំប៉ុស្តិ៍ ទាំងនោះ ឱ្យគ្រជាក់សិន មុននឹងបញ្ចូលមេទៅក្នុងដុំកំប៉ុស្តិ៍ ។

៥.៤ ការបញ្ចូលមេផ្សិត



រូបភាព ៣៤ : សម្ភារសម្រាប់បញ្ចូលមេផ្សិត

ដើម្បីចៀសវាងមានការឆ្លងមេរោគផ្សេងៗចូលក្នុងថង់កំប៉ុស្តិ៍ផ្សិត ដែលជាហេតុធ្វើឱ្យមានការបំផ្លាញដល់ផ្សិត គេត្រូវរកទីកន្លែងដែលបិទជិត ស្អាតមានអនាម័យ និងមានសុវត្ថិភាព សម្រាប់ការបញ្ចូលមេផ្សិតទៅក្នុង ថង់។



ក. សម្ភារសម្រាប់បញ្ចូលមេផ្សិត

- ធុបមេផ្សិត
- កង្វារសម្រាប់ខ្នារមេផ្សិត
- ចង្កៀងអាល់កុលសម្រាប់សម្លាប់មេរោគ
- អាល់កុលសម្រាប់សម្លាប់មេរោគ
- ក្រដាស អា៤ ឬក្រដាសកាសែត
- កងដីរ ទំហំ ៤៥ម.ម
- កៅស៊ូកង
- សំឡី។

ខ. វិធីសាស្ត្រក្នុងការបញ្ចូលមេ



រូបភាព ៣៥ : ការបញ្ចូលមេផ្សិតក្នុងដុំកំប៉ុស្តិ៍

- រៀបចំដុំកំប៉ុស្តិ៍ឱ្យមានរបៀប
- យកសំឡីជ្រលក់អាល់កុលឱ្យជោគ រួចយកមកជូតសម្ភារ ដូចជាកង្វារ ទុយយោជីរដើម្បីសម្លាប់មេរោគ



- ដុតចង្កៀងអាល់កុលសម្រាប់ពេលកង្វារមុនពេលប្រើ សម្រាប់ ឆ្កិះមេផ្សិត
- ស្រាយមាត់ថង់កំប៉ុស្តិ៍ រួចយកកង្វារមកពេលភ្លើងចង្កៀងអាល់ កុលហើយឆ្កិះមេផ្សិតដាក់ចូលទៅក្នុងដុំកំប៉ុស្តិ៍ (បញ្ជាក់៖ ក្នុង មេផ្សិត១ដប អាចដាក់បានកំប៉ុស្តិ៍ចំនួនពី១៥-២០ថង់/ដុំកំប៉ុស្តិ៍)
- យកមាត់កំប៉ុស្តិ៍ដាក់ចូលក្នុងកងដីរ រួចប្រឡាត់មាត់ថង់ហើយ យកក្រដាសមកបិទមាត់ថង់លើកងដីរដោយយកកៅស៊ូកង ចងឱ្យជាប់និងជិតល្អ (ធ្វើយ៉ាងណាកុំឱ្យមានខ្យល់នៅក្នុងថង់ កំប៉ុស្តិ៍ឱ្យសោះ)
- សម្រាប់ថង់បន្តបន្ទាប់ គឺអនុវត្តដូចគ្នារហូតដល់អស់ថង់កំប៉ុស្តិ៍។

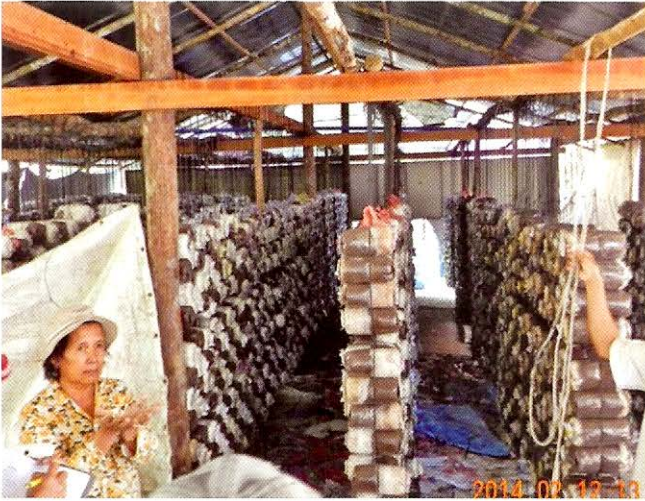
៥.៥ ការបន្ត និងការព្យាបាល

ក. ការបន្ត

ចំពោះការបន្ត គេទុកថង់(ដុំកំប៉ុស្តិ៍) ដែលបញ្ចូលមេរួចនោះ នៅ កន្លែងដែលមានសុវត្ថិភាព និងត្រជាក់រហូតដល់សរសៃមេផ្សិតដើរពេញ ដុំ ឬដល់តូទថង់(ដុំកំប៉ុស្តិ៍)។ ប្រសិនបើមិនមានកន្លែងសម្រាប់ដាក់ថង់ ផ្សិតបន្ទាប់ពីបញ្ចូលមេផ្សិតរួចទេ គេអាចយកដុំផ្សិតនេះទៅព្យាបាលក្នុងរោង ផ្សិតតែម្តងក៏បាន។ ក្នុងរយៈពេលបន្តនេះ មិនត្រូវស្រោចទឹកនោះទេ គឺ ត្រូវរង់ចាំរហូតដល់មេផ្សិតដុះដើររហូតដល់តូទថង់ ទើបចាប់ផ្តើមធ្វើការ ស្រោចទឹក។



ខ. ការព្យួរ



រូបភាព ៣៦ : ការព្យួរដុំកំប៉ុស្ត៍ក្នុងរោងផ្សិត

ដើម្បីឱ្យផ្សិតដុះកាន់តែងាយស្រួល និងមានទំហំកាន់តែធំល្អ គេគួរតប្បីព្យួរផ្តាច់ដោយដាក់គូទថង់ដុំកំប៉ុស្ត៍ផ្សិតឡើងលើ។ មួយវិញទៀត ការព្យួរគូទថង់ឡើងលើនេះធ្វើឱ្យផ្សិតដុះបានយូរ និងទឹកមិនចូលក្នុងដុំកំប៉ុស្ត៍នៅពេលស្រោចទឹក។ ប៉ុន្តែប្រសិនបើពុំមានកន្លែងគ្រប់គ្រាន់សម្រាប់ព្យួរថង់/ដុំកំប៉ុស្ត៍ផ្សិតទេ គួរព្យួរផ្នែកធម្មតាក៏បាន។ ការព្យួរថង់/ដុំកំប៉ុស្ត៍ផ្សិតត្រូវអនុវត្តជាជំហានៗដូចខាងក្រោម៖

- យកខ្សែនីឡុងមកចងនឹងមេបណ្តោយរោងឱ្យផុតពីដី
- យកដុំកំប៉ុស្ត៍ផ្សិតដែលបានបន្ធូរចនោះ មកជំរៀបលើគ្នា តែត្រូវយកទំពកំលូសពីរ (មុខ ១ និងក្រោយ ១) មកខ័ណ្ឌចន្លោះដុំកំប៉ុស្ត៍នីមួយៗដើម្បីកុំឱ្យវាសង្កត់លើគ្នាខ្លាំងពេក
- យកដុំកំប៉ុស្ត៍មកជំរៀបលើគ្នាជាជួរក្នុងរោងរហូតដល់អស់។



៦. ការថែទាំ គ្រប់គ្រង និងការស្រោចទឹក

នៅក្នុងរោងផ្សិត គេត្រូវធ្វើយ៉ាងណាឱ្យមានភាពត្រជាក់ជានិច្ច ព្រោះថា ផ្សិតអំបោះដុះលូតលាស់បានល្អក្នុងសីតុណ្ហភាពត្រជាក់ចន្លោះ ពី ២០ទៅ ២៨អង្សាសេ។

ចំពោះការស្រោចទឹក គេចាប់អនុវត្តនៅពេលសរសៃមេផ្សិតដុះដើរ ដល់បាត/គូទថង់ឬដុំកំប៉ុស្តិ៍ផ្សិត។ ក្នុងករណីផ្សិតមិនទាន់ដើរដល់បាត/គូទ ថង់ ប៉ុន្តែផ្សិតចាប់ផ្តើមដុះ នោះគេចាប់ផ្តើមស្រោចពីពេលនោះក៏បាន ដែរ។ ការស្រោចទឹកត្រូវធ្វើពី ២ ទៅ ៣ ដងក្នុង១ថ្ងៃ។ ក្នុងពេលមាន អាកាសធាតុត្រជាក់ ស្រោចទឹក២ដងក្នុង១ថ្ងៃ គឺពេលព្រឹកនិងពេល ល្ងាច។ ក្នុងពេលមានអាកាសធាតុក្តៅត្រូវស្រោចទឹក៣ដងក្នុង១ថ្ងៃគឺពេល ព្រឹក ថ្ងៃត្រង់ និងពេលល្ងាច។

ការស្រោចគឺធ្វើទៅលើថង់កំប៉ុស្តិ៍ផ្សិត ដីក្នុងរោង និងជញ្ជាំងរោង ផ្សិតដើម្បីឱ្យត្រជាក់ ប៉ុន្តែមិនត្រូវបាញ់ទឹកចូលទៅក្នុងដុំកំប៉ុស្តិ៍ផ្សិតនោះ ទេ។ ប្រភពទឹកដែលល្អសម្រាប់ផ្សិតអំបោះគឺទឹកអណ្តូងស្អប់ ដែលមាន កម្រិត pH ៥.២ ។ ក្រៅពីទឹកអណ្តូងស្អប់ គេក៏អាចប្រើទឹកស្រះ ត្រពាំង យកមកស្រោចបានដែរ។ ចំពោះទឹកអណ្តូងដី ត្រូវទុកមួយយប់សិនមុន នឹងប្រើ ដើម្បីជម្រុះជាតិដែកដែលមាននៅក្នុងទឹកអណ្តូងចេញ។

ចំណាំ: ចំពោះផ្សិតអំបោះមិនរើសប្រភពទឹកទេ។ ទឹកដែលអាច ស្រោចបានគឺមានកម្រិត pH ចាប់ពី ៥.២ ឡើងទៅ។



៧. ការប្រមូលផល



រូបភាព ៣៧ : ការប្រមូលផល

គេអាចប្រមូលផលផ្សិតអំបោះបានក្នុងរយៈពេលពី ២៥ទៅ៣០ថ្ងៃ បន្ទាប់ពីបញ្ចូលមេរួច ហើយអាចបន្តប្រមូលផលបានក្នុងរយៈពេលពី ៤ ទៅ ៦ខែបន្តបន្ទាប់គ្នា។ ផ្សិតដុះសារទី១មានទំហំតូចបន្តិច ប៉ុន្តែវាមាន ទំហំកាន់តែធំចាប់ពីសារទី២ រហូតដល់សារទី៤ ឬទី៥ ហើយបន្ទាប់ពីនេះ វាចាប់ផ្តើមថយទំហំទៅវិញ ។

ប្រការដែលត្រូវយល់ដឹងក្នុងការប្រមូលផលគឺ ៖

- ត្រូវយកដៃម្ខាងទប់មាត់ដុំកំប៉ុស្តិ៍ផ្សិត និងដៃម្ខាងទៀតបេះផ្សិត ដោយថ្មមៗ
- ត្រូវដក/បេះផ្សិតទាំងគល់របស់វា



- ត្រូវយកកូនស្លាបព្រា ឬដៃកកង្វារ ឬដងស្លាបព្រាឆ្អឹងយកគល់ផ្សិត ដែលនៅក្នុងមាត់ដុំកំប៉ុស្តិ៍ផ្សិតចេញ ដើម្បីចៀសវាងការរលួយ បង្កើតបានជាមេរោគបំផ្លាញដល់សរសៃស្ត័រក្នុងដុំ កំប៉ុស្តិ៍ផ្សិត
- ត្រូវមានកញ្ចប់សម្រាប់ដាក់ផ្សិតដែលដក/បេះរួច
- ត្រូវស្រោចទឹកឱ្យបានទៀងទាត់។

៨. ការវិភាគសេដ្ឋកិច្ច

តារាងវិភាគសេដ្ឋកិច្ចក្នុង១៦ជួនលិកកម្មដំណាំឱ្យកម្រិតចំណី

ក. តារាងចំណាយ

រាយមុខចំណាយ	ចំនួន/ឯកតា	តម្លៃរាយ	តម្លៃសរុប
ការរៀបចំដី			
១.សម្ភារ និងវត្ថុធាតុដើម			
- មេផ្សិត			
- ចំបើង/គល់ជញ្ជាំង			
- មេដំបែស្រា			
- -----			
- -----			
២.ពលកម្ម			
- រៀប និងដាន់ចំបើង			
- ស្រោចទឹក			
- -----			



៣. ឧបករណ៍ - ធុងស្រោច - ម៉ូទ័ររួមទឹក -			
សរុប			

ខ. តារាងចំណូល

រាយមុខចំណូល	ចំនួន/ឯកតា	តម្លៃរាយ	តម្លៃសរុប
- ប្រមូលផលលើកទី១			
- ប្រមូលផលលើកទី២			
-			
-			
សរុប			

គ. ការវិភាគសេដ្ឋកិច្ច

បរិយាយ	ចំនួនទឹកប្រាក់
ចំណាយសរុប (ក) (ចម្លងពីតារាងទី ១)	
ចំណូលសរុប (ខ) (រៀល)	
ចំណេញសរុប (រៀល) (ខ - ក)	



ឯកសារយោង

- ក្រសួងអប់រំយុវជន និងកីឡា ឆ្នាំ២០០៦: បំណិនជីវិតតាមមូលដ្ឋាន: ការដាំផ្សិតចំបើង ទំព័រទី ២២ ដល់ ២៥
- អង្គការវីអូប៊ី ឆ្នាំ២០១២: គោលការណ៍ណែនាំសម្រាប់អ្នកសម្របសម្រួលស្តីពី ផលិតកម្មផ្សិត
- នាយកដ្ឋានផ្សព្វផ្សាយកសិកម្ម នៃក្រសួងកសិកម្ម រុក្ខាប្រមាញ់ និងនេសាទ ឆ្នាំ២០០៥ : សៀវភៅបណ្តុះផ្សិតចំបើង
- នាយកដ្ឋានផ្សព្វផ្សាយកសិកម្ម នៃក្រសួងកសិកម្ម រុក្ខាប្រមាញ់ និងនេសាទ ឆ្នាំ២០០៦: បទដ្ឋានអនុវត្តបច្ចេកវិទ្យា: បច្ចេកទេសធ្វើមេស្ត័រផ្សិតចំបើង និងមេស្ត័រផ្សិតអំបោះ
- គម្រោងបង្ហាញបច្ចេកវិទ្យាដើម្បីបង្កើនផលិតភាពតំបន់ជុំវិញបឹងទន្លេសាប (TSTD) ឆ្នាំ២០១១: សៀវភៅណែនាំបច្ចេកទេសកសិករស្តីពីការបណ្តុះផ្សិតចំបើង តាមបែបចំហុយ
- សាកលវិទ្យាល័យភូមិន្ទកសិកម្ម: បច្ចេកទេសបណ្តុះផ្សិតឆ្នាំ២០០៩ (ភាគទី១)
- អង្គការ AGRISUD (មិនមានកាលបរិច្ឆេទ): ការបណ្តុះផ្សិតចំបើង
- អង្គការ SIPAR ឆ្នាំ២០១០: វិធីសាស្ត្រនិងបច្ចេកទេសងាយៗអំពីការបណ្តុះផ្សិតចំបើង និងផ្សិតអំបោះ
- Chang ST (1969). A cytological study of spore germination of *Volvariella volvacea*. Bot Mag 82: 102- 109.
- Baker JA (1934). Mushroom growing in Wellesley and Penang Provinces. Malay Agric J 22: 25-28.
- Chang ST (1974). Production of straw mushroom (*Volvariella volvacea*) from cotton wastes. Mushroom J 21: 348-354.



ଅଧିକାରୀ



១- សន្តានុក្រម

- មេស្ត័រ ឬស្ត័រ :** សំដៅដល់មេផ្សិតទិញពីកន្លែងផលិតសម្រាប់យកមកដាំជាផ្សិតចំបើង ឬផ្សិតអំបោះ។
- អាហារូបត្ថម្ភ :** សំដៅដល់ការផ្តល់ ឬទទួលនូវអាហារចាំបាច់សម្រាប់សុខភាព និងការរីកលូតលាស់របស់រាងកាយ។
- អាហារចម្រើន :** សំដៅដល់ចំណីបន្ថែមក្នុងការជួយឱ្យផ្សិតដុះល្អ។ អាហារបំប៉នមានដូចជាលាមកសត្វដែលស្ងួត (ជ្រូក មាន់ សេះ គោ) ចុងអង្ករ។ល។
- ដុំកំប៉ុស្តិ៍ :** សំដៅដល់ដុំចំបើងដែលចំហុយរួចច្រកចង់សម្រាប់ដាក់បញ្ចូលមេផ្សិតដើម្បីបណ្តុះ។
- កត្តាចង្រៃ :** សំដៅដល់សត្វល្អិតឬជំងឺបំផ្លាញដំណាំផ្សិត ដែលបានបណ្តុះ និងដំណាំផ្សេងៗ។
- វដ្តផលិតកម្ម :** សំដៅដល់ការងារដាំដុះ ឬចិញ្ចឹមតាំងពីចាប់ផ្តើមដំបូងរហូតដល់ប្រមូលផល។



២- របៀបធ្វើទឹកម្ចាស់ និងវិធីប្រើប្រាស់

ធាតុផ្សំ

- ម្ចាស់ ៥គ.ក្រ
- ស្ករត្នោត ៣គ.ក្រ
- ទឹកដូង ២លីត្រ។

របៀបធ្វើ

យកផ្លែម្ចាស់ (កាត់ស្លឹកនិងទងចេញ) មកចិតចិញ្ចាវាឱ្យល្អិតលាយជាមួយស្ករត្នោតរាវ ដោយច្របល់ឱ្យសព្វសាច់ យកទៅដាក់ក្នុងក្រឡជ័រឬកែវ ហើយយកទឹកដូងដែលត្រៀមទុកមកចាក់ចូលក្នុងក្រឡឬកែវនោះ បន្ទាប់មកបិទមាត់វាឱ្យជិត រួចផ្តាច់ទុករយៈពេល ១៥ថ្ងៃ ។

វិធីប្រើ

ទឹកម្ចាស់ចំនួន៥ស្លាបព្រាបាយ លាយជាមួយទឹក១០លីត្រ រួចស្រោចទៅលើរងផ្សិត។ ទឹកម្ចាស់នេះ មានសុពលភាពប្រើប្រាស់បានរយៈពេល៦ខែ ។

ចំណាំ: បើកាលណានៅក្នុងក្រឡ ឬកែវ មានចេញផ្សិតអណ្តែតលើផ្ទៃទឹកនោះបង្ហាញថា ទឹកម្ចាស់នោះ វាខូចហើយ មិនអាចយកទៅប្រើប្រាស់បានទេ។



៣- រោស័យដ្ឋានទំនាក់ទំនងរបស់អ្នកលក់មេធាវី

១. រាជធានីភ្នំពេញ: **មីក ត្រី** ផ្ទះលេខ ២៤ ផ្លូវលេខ ២១៩
សង្កាត់ផ្សារដើមគរ
ទូរស័ព្ទលេខ ៖ ០១២ ៨៣៨ ៥៨៩ (ផ្សិតចំបើង)

២. ខេត្តកណ្តាល: **លូ អឹម** ភូមិព្រៃករការ ឃុំព្រៃករការ
ស្រុកកណ្តាលស្ទឹង
ទូរស័ព្ទលេខ ៖ ០៨៨ ៧៣ ៥៨ ៩៧៧
(ផ្សិតចំបើង)

៣. ខេត្តបាត់ដំបង: លោក **រ៉ែម សារឿម** ក្រុងបាត់ដំបង
ទូរស័ព្ទលេខ ៖ ០១២ ៧៩១ ៥១៩
(ផ្សិតអំបោះ សរនិងខ្មៅ)



