



ព្រះរាជាណាចក្រកម្ពុជា

Kingdom of Cambodia

ជាតិ សាសនា ព្រះមហាក្សត្រ

Nation Religion King



OFFICIAL NOTICES

MINISTRY OF COMMERCE

WEEKLY BUSINESS ROUNDUP

ផ្សាយចេញពីក្រសួងពាណិជ្ជកម្ម

Russian Federation Blvd, Toeuk Thla Village,
Sangkat Toeuk Thla, Khan Sensok Phnom Penh.
moc.dtsi@yahoo.com

Date :30/06/2020
Vol.: 655

សកម្មភាពការងារ របស់ក្រសួងពាណិជ្ជកម្ម

១

- ឯកឧត្តមរដ្ឋមន្ត្រីក្រសួងពាណិជ្ជកម្ម ទទួលជួបការសម្តែងការគូរសម និងពិភាក្សាការងារជាមួយឯកអគ្គរាជទូត ទីម័រខាងកើត ប្រចាំនៅកម្ពុជា.....០១
- ឯកឧត្តមរដ្ឋមន្ត្រីក្រសួងពាណិជ្ជកម្ម ទទួលជួបក្រុមហ៊ុនហ្វឹកម៉ូដា (Huawei Cambodia).....០២
- ឯកឧត្តមរដ្ឋមន្ត្រី ទទួលជួបតំណាងក្រុមហ៊ុន Adidas និងក្រុមហ៊ុន H&M.....០២
- ឯកឧត្តម **ប៉ាន សូស័ក្តិ** រំលឹកមន្ត្រីឱ្យខិតខំអនុវត្តការងារវិបជ្ជការ វិសហមជ្ឈការ និងមានម្ចាស់ការលើការងារ ដើម្បីផ្តល់ភាពងាយស្រួល និងទំនុកចិត្តជូនប្រជាពលរដ្ឋ.....០៣
- រដ្ឋមន្ត្រីពាណិជ្ជកម្ម៖ កិច្ចចរចាពាណិជ្ជកម្ម សេរីកម្ពុជា-ចិន ត្រូវបានបញ្ចប់ដោយជោគជ័យ, បរិមាណការនាំ ចេញទៅកាន់ប្រទេសចិននឹងមានកំណើនខ្ពស់រហូតដល់២០ភាគរយ.....០៤
- ឯកឧត្តម **ប៉ាន សូស័ក្តិ** រដ្ឋមន្ត្រីក្រសួងពាណិជ្ជកម្ម ដឹកនាំគណៈប្រតិភូកម្ពុជា ចូលរួមអន្តរកិច្ចប្រជុំថ្នាក់រដ្ឋមន្ត្រីលើកទី១០ ស្តីពីកិច្ចព្រមព្រៀងភាពជាដៃគូសេដ្ឋកិច្ចគ្រប់ជ្រុងជ្រោយតំបន់ (អាស៊ីប) តាមប្រព័ន្ធវីដេអូ (Video Conference).....០៦

២

ស្ថិតិព័ត៌មានពាណិជ្ជកម្ម

- ស្ថិតិចុះបញ្ជីពាណិជ្ជកម្ម០៧

៣

សន្ទស្សន៍ថ្លៃទំនិញចាំបាច់

- សន្ទស្សន៍ថ្លៃទំនិញសំខាន់ៗ ចាំបាច់ប្រចាំជីវភាពលើទីផ្សាររាជធានីភ្នំពេញ ប្រចាំសប្តាហ៍ទី០៣ និងសប្តាហ៍ទី០៤ ខែមិថុនា ឆ្នាំ២០២០.....១៥
- សេចក្តីជូនដំណឹងស្តីពីថ្លៃលក់រាយប្រេងឥន្ធនៈនៅតាមស្ថានីយ៍ និងតម្លៃប្រេងឥន្ធនៈនៅតាមបណ្តា ស្ថានីយ៍ក្នុងរាជធានីភ្នំពេញ ប្រចាំសប្តាហ៍ទី០៣ និងសប្តាហ៍ទី០៤ ខែមិថុនា ឆ្នាំ២០២០.....២៩
- អត្រាប្តូរប្រាក់របស់ធនាគារជាតិ នៃកម្ពុជា តម្លៃមាសក្នុងស្រុក និងអត្រាប្តូរប្រាក់ក្នុងស្រុក.....៣៤
- សន្ទស្សន៍ថ្លៃ ស្រូវ អង្ករ និងហ្គាស នៅតាមបណ្តារាជធានី-ខេត្ត ប្រចាំសប្តាហ៍ទី០៣ និងសប្តាហ៍ទី០៤ ខែមិថុនា ឆ្នាំ២០២០.....៣៦

៤

ព័ត៌មានតម្លៃទំនិញសំខាន់ៗ លើទីផ្សារពិភពលោក

- តម្លៃទំនិញប្រើប្រាស់ចាំបាច់សំខាន់ៗ លើទីផ្សារអន្តរជាតិ.....៣៨

៥

អត្ថបទស្រាវជ្រាវ

- អនុក្រឹត្យ ស្តីពីការចុះបញ្ជីអាជីវកម្ម តាមប្រព័ន្ធបច្ចេកវិទ្យាព័ត៌មាន.....៣៩

**ឯកឧត្តមរដ្ឋមន្ត្រីក្រសួងពាណិជ្ជកម្ម
ទទួលជួបការសម្តែងការគួរសម និង
ពិភាក្សាការងារជាមួយឯកអគ្គរាជទូត
ទីម័រខាងកើត ប្រចាំនៅកម្ពុជា**



រូបភាព: ឯកឧត្តមរដ្ឋមន្ត្រីក្រសួងពាណិជ្ជកម្ម ទទួលជួបការសម្តែងការគួរសម និងពិភាក្សាការងារជាមួយឯកអគ្គរាជទូតទីម័រខាងកើត ប្រចាំនៅកម្ពុជា

នៅថ្ងៃទី០៩ ខែមិថុនា ឆ្នាំ២០២០ **ឯកឧត្តម យ៉ាន សូស័ក្ខិ** រដ្ឋមន្ត្រីក្រសួងពាណិជ្ជកម្ម បានទទួលជួបការសម្តែងការគួរសម និងពិភាក្សាការងារជាមួយ **ឯកឧត្តម អើមេនេហ្គីលូដូ គូប៉ា ឡូប៉េស** (Ermenegildo Kupa Lopes) ឯកអគ្គរាជទូតសាធារណរដ្ឋទីម័រខាងកើត ប្រចាំនៅកម្ពុជា និងសហការី។

ជាកិច្ចចាប់ផ្តើម **ឯកឧត្តមឯកអគ្គរាជទូត**បានសម្តែងនូវភាពរីករាយ និងការគោរពចំពោះប្រទេស និងប្រជាជនកម្ពុជាជារួម ដែលបានចាត់ទុក និងរាប់អានប្រទេស និងប្រជាជនទីម័រខាងកើតជាបងប្អូន ព្រមទាំង

បានជួយជ្រោមជ្រែងទីម័រខាងកើតក្នុងគ្រប់វេទិកាទាំងអស់។ **ឯកឧត្តមឯកអគ្គរាជទូត** បានជម្រាបជូនពីសកម្មភាពមួយចំនួនរបស់រដ្ឋាភិបាលទីម័រខាងកើត ក្នុងកិច្ចសហការជាមួយនិងរាជរដ្ឋាភិបាលកម្ពុជា ដើម្បីពង្រឹងទំនាក់ទំនងពាណិជ្ជកម្មទ្វេភាគីរវាងប្រទេសទាំងពីរ។ ក្នុងនេះដែរ **ឯកឧត្តមឯកអគ្គរាជទូត** បានធ្វើការកត់សម្គាល់នូវបំណងក្នុងការនាំចូលអង្ករកម្ពុជាទៅប្រទេសទីម័រខាងកើត ដើម្បីផ្គត់ផ្គង់ទៅទីផ្សារទីម័រខាងកើត ក្រោយពីបញ្ហាជាប់គាំងនយោបាយនៅប្រទេសទីម័រខាងកើត ត្រូវបានដោះស្រាយ ហើយក៏បានជម្រាបជូនថា ប្រទេសទីម័រខាងកើតមានកសិផលមួយចំនួនដែលអាចនាំចេញមកទីផ្សារកម្ពុជាផងដែរ។ ក្រៅពីនោះ **ឯកឧត្តមឯកអគ្គរាជទូត** បានជម្រាបជូនថា នៅក្នុងវិស័យប្រេងឥន្ធនៈរបស់ទីម័រខាងកើតគឺកំពុងតែត្រូវការកម្មករ ហើយចំពោះកម្ពុជា រដ្ឋាភិបាលទីម័រខាងកើតនឹងផ្តល់ការងារក្នុងវិស័យនេះចំនួន ៣.០០០ កន្លែងជូនដល់កម្ពុជា។

ជាការឆ្លើយតប **ឯកឧត្តមរដ្ឋមន្ត្រី** បានថ្លែងអំណរគុណចំពោះការផ្តល់ព័ត៌មានដោយ**ឯកឧត្តមឯកអគ្គរាជទូត**ទីម័រខាងកើត និងបញ្ជាក់ពីទំនាក់ទំនងដ៏ល្អរវាងប្រទេសទាំងពីរ។ ក្នុងនេះដែរ **ឯកឧត្តមរដ្ឋមន្ត្រី** បានថ្លែងថា កម្ពុជាបានរៀបចំគ្រៀមអង្ករចំនួន ៣០.០០០ តោនរួចជាស្រេចសម្រាប់នាំចេញទៅប្រទេសទីម័រខាងកើតហើយស្នើសុំឲ្យសហភាពទីម័រខាងកើតពិនិត្យលទ្ធភាពនិងផ្តល់ដំណឹងជូនដល់កម្ពុជាវិញ។ **ឯកឧត្តមរដ្ឋមន្ត្រី** បានលើកឡើងពីអនុស្សរណៈនៃការយោគយល់គ្នាស្តីពីពាណិជ្ជកម្មរវាងប្រទេសទាំងពីរ ដែលបានចុះហត្ថលេខារួចហើយ និងស្នើសុំឲ្យពន្លឿនការអនុវត្តអនុស្សរណៈនេះដើម្បីផលប្រយោជន៍ប្រទេសទាំងពីរ។ **ឯកឧត្តមរដ្ឋមន្ត្រី** ក៏បានសម្តែងការស្វាគមន៍ដល់វិស័យឯកជននៃប្រទេសទីម័រខាងកើត បើករោងចក្រកិនស្រូវនៅកម្ពុជា ដើម្បីនាំចេញអង្ករទៅទីម័រខាងកើតវិញផងដែរ។

ប្រភព: ក្រសួងពាណិជ្ជកម្ម

ឯកឧត្តមរដ្ឋមន្ត្រីក្រសួងពាណិជ្ជកម្ម ទទួលជួបក្រុមហ៊ុនហ្វីវ៉េកម្ពុជា (Huawei Cambodia)



រូបភាព: ឯកឧត្តមរដ្ឋមន្ត្រីក្រសួងពាណិជ្ជកម្ម ទទួលជួបក្រុមហ៊ុនហ្វីវ៉េកម្ពុជា (Huawei Cambodia)

នៅថ្ងៃទី១០ ខែមិថុនា ឆ្នាំ២០២០ ឯកឧត្តម **យ៉ាន សូស័ក្ខិ** រដ្ឋមន្ត្រីក្រសួងពាណិជ្ជកម្ម បានទទួលជួបការសម្តែងការគួរសមដោយក្រុមហ៊ុនហ្វីវ៉េកម្ពុជា (Huawei Cambodia) ដឹកនាំដោយ **លោក យ៉ៅ យូយ៉ា** (Yao Yuya) នាយកប្រតិបត្តិក្រុមហ៊ុនហ្វីវ៉េកម្ពុជា។

នៅក្នុងកិច្ចប្រជុំ ក្រុមហ៊ុនហ្វីវ៉េកម្ពុជា បានជម្រាបជូនពីប្រវត្តិនៃប្រតិបត្តិការរបស់ក្រុមហ៊ុននៅកម្ពុជា ក៏ដូចជាជម្រាបជូនពីផលិតផល និងសេវានានាដែលផ្តល់ជូនដោយក្រុមហ៊ុនហ្វីវ៉េ រួមមានហេដ្ឋារចនាសម្ព័ន្ធថាមពល បណ្តាញប្រព័ន្ធបច្ចេកវិទ្យាព័ត៌មាន និងទូរគមនាគមន៍ ហេដ្ឋារចនាសម្ព័ន្ធទិន្នន័យ និងកម្មវិធី និងសេវាឌីជីថលផ្សេងៗ។

លោក យ៉ៅ ក៏បានជម្រាបពីការងារមួយចំនួនដែលក្រុមហ៊ុនហ្វីវ៉េកំពុងតែអនុវត្តជាមួយរដ្ឋាភិបាលផងដែរ។ ជាពិសេស ឯកឧត្តមរដ្ឋមន្ត្រី បានជម្រាបជូនពីវឌ្ឍនភាពទាក់ទងនឹងវិស័យបច្ចេកវិទ្យាមួយចំនួន ដែលក្រសួងពាណិជ្ជកម្ម បាននិងកំពុងតែអនុវត្តរួមមាន ការរៀបចំលិខិតបទដ្ឋានគតិយុត្តសម្រាប់អនុវត្តច្បាប់ស្តីពីពាណិជ្ជកម្មតាមប្រព័ន្ធអេឡិចត្រូនិក ការរៀបចំបញ្ចប់យុទ្ធសាស្ត្រពាណិជ្ជកម្មតាមប្រព័ន្ធអេឡិចត្រូនិក និងត្រៀមរៀបចំគម្រោងថ្មីមួយដែលផ្តោតលើការជំរុញការធ្វើពាណិជ្ជកម្មតាមប្រព័ន្ធអេឡិចត្រូនិកជាលក្ខណៈអាជីវកម្ម និងអាជីវកម្ម សម្រាប់ពាណិជ្ជកម្មឆ្លងព្រំដែន និងសម្រាប់ទីផ្សារក្នុងស្រុក។ ដោយយោងលើច្បាប់ពាណិជ្ជកម្មតាមប្រព័ន្ធអេឡិចត្រូនិក ដែលបានប្រកាសជាក់ឲ្យប្រើប្រាស់កាលពីខែវិច្ឆិកា ឆ្នាំ២០១៩ កន្លងទៅ។ ឯកឧត្តមរដ្ឋមន្ត្រី បានស្នើសុំឲ្យក្រុមហ៊ុនហ្វីវ៉េជួយអំពាវនាវ និងជ្រោមជ្រែងឲ្យមានការវិនិយោគពីក្រុមហ៊ុនពាណិជ្ជកម្មតាមប្រព័ន្ធអេឡិចត្រូនិកពីក្រៅប្រទេស ដើម្បីបង្ហាញពីសក្តានុពលនៃទីផ្សារពាណិជ្ជកម្មតាមប្រព័ន្ធអេឡិចត្រូនិកនៅកម្ពុជា។

ប្រភព: ក្រសួងពាណិជ្ជកម្ម

ឯកឧត្តមរដ្ឋមន្ត្រី ទទួលជួបតំណាងក្រុមហ៊ុន Adidas និងក្រុមហ៊ុន H&M

នៅថ្ងៃទី១៦ ខែមិថុនា ឆ្នាំ២០២០ ឯកឧត្តម **យ៉ាន សូស័ក្ខិ** រដ្ឋមន្ត្រីក្រសួងពាណិជ្ជកម្ម បានទទួលជួបតំណាងក្រុមហ៊ុន Adidas និងក្រុមហ៊ុន H&M ដឹកនាំដោយ **លោក ម៉ាតធួរ អាំស្ត្រុង** (Matthew Armstrong) នាយកផ្នែកបញ្ជាទិញនៃការិយាល័យតំណាងក្រុមហ៊ុន Adidas និង **លោក គ្រីស្ទី ហ៊ិន អេមីន** (Christer Horn af Aminne) នាយកផ្នែកផលិតកម្មទទួលបន្ទុកប្រទេសកម្ពុជា និងវៀតណាម នៃក្រុមហ៊ុន H&M។



រូបភាព: ឯកឧត្តមរដ្ឋមន្ត្រី ទទួលជួបតំណាងក្រុមហ៊ុន Adidas និងក្រុមហ៊ុន H&M

នៅក្នុងកិច្ចប្រជុំនេះ **ឯកឧត្តមរដ្ឋមន្ត្រី** បានជម្រាបជូនតំណាងក្រុមហ៊ុនទាំងពីរ អំពីគោលនយោបាយរបស់រាជរដ្ឋាភិបាលកម្ពុជា ក្នុងការពង្រីកពិពិធកម្មទីផ្សារតាមរយៈការចរចាកិច្ចព្រមព្រៀងពាណិជ្ជកម្មសេរីទ្វេភាគី ដោយនាពេលបច្ចុប្បន្ន ក្រសួងពាណិជ្ជកម្មកំពុងតែធ្វើការចរចា និងសិក្សាលទ្ធភាពក្នុងការបង្កើតកិច្ចព្រមព្រៀងជាមួយប្រទេសមួយចំនួន។ ជាមួយនោះដែរ **ឯកឧត្តមរដ្ឋមន្ត្រី** ក៏បានស្នើសុំឲ្យក្រុមហ៊ុនបន្តធ្វើការបញ្ជាទិញពីកម្ពុជា និងចូលរួមជាមួយរាជរដ្ឋាភិបាលក្នុងការគាំទ្រវិស័យកាត់ដេរនៅកម្ពុជា ក្រោយវិបត្តិជំងឺកូវីដ-១៩ បានផុតទៅវិញ។

ក្រុមហ៊ុនទាំងពីរបានឆ្លើយតបជាវិជ្ជមានជាមួយនឹងប្រសាសន៍របស់ **ឯកឧត្តមរដ្ឋមន្ត្រី** ព្រមទាំងទទួលធ្វើការបន្ថែមជាមួយរាជរដ្ឋាភិបាល ក្នុងការកែលម្អបរិយាកាសវិស័យកាត់ដេរនៅកម្ពុជា។

ប្រភព: ក្រសួងពាណិជ្ជកម្ម

ឯកឧត្តម ប៉ាន សូរស័ក្តិ រំលឹកមន្ត្រីឱ្យខិតខំអនុវត្តការងារវិមជ្ឈការ វិសហមជ្ឈការ និងមានម្ចាស់ការលើការងារ ដើម្បីផ្តល់ភាពងាយស្រួល និងទំនុកចិត្តជូនប្រជាពលរដ្ឋ



រូបភាព: ឯកឧត្តម ប៉ាន សូរស័ក្តិ រំលឹកមន្ត្រីឱ្យខិតខំអនុវត្តការងារវិមជ្ឈការ វិសហមជ្ឈការ និងមានម្ចាស់ការលើការងារ ដើម្បីផ្តល់ភាពងាយស្រួល និងទំនុកចិត្តជូនប្រជាពលរដ្ឋ

(កំពត)៖ **ឯកឧត្តម ប៉ាន សូរស័ក្តិ** រដ្ឋមន្ត្រីក្រសួងពាណិជ្ជកម្ម បានការណែនាំ និងក្រើនរំលឹកឱ្យមន្ត្រីមន្ទីរពាណិជ្ជកម្ម និងមន្ត្រីសាខាការពារអ្នកប្រើប្រាស់កិច្ចការប្រកួតប្រជែង និងបង្ក្រាបការក្លែងបន្លំ (ក.ប.ប.) ខេត្តកំពត ត្រូវបន្តខិតខំអនុវត្តការងារវិមជ្ឈការ វិសហមជ្ឈការ និងមានម្ចាស់ការលើការងារ ដើម្បីផ្តល់ភាពងាយស្រួល និងទំនុកចិត្តជូនប្រជាពលរដ្ឋ។

ការណែនាំ និងក្រើនរំលឹករបស់**ឯកឧត្តមរដ្ឋមន្ត្រី** បានធ្វើឡើងក្នុងពេលអញ្ជើញជួបសំណេះសំណាលជា

មួយមន្ត្រីរាជការមន្ទីរពាណិជ្ជកម្ម និងសាខា ក.ប.ប ខេត្តកំពត កាលពីថ្ងៃទី១៩ ខែមិថុនា ឆ្នាំ២០២០នេះ ដែលមានការចូលរួមពី**ឯកឧត្តម លោកជំទាវ** ថ្នាក់ដឹកនាំក្រសួងពាណិជ្ជកម្ម មន្ត្រីមន្ទីរពាណិជ្ជកម្ម និងសាខា ក.ប.ប ជាច្រើនរូបទៀត។

ឆ្លៀតក្នុងឱកាសនោះ **ឯកឧត្តមរដ្ឋមន្ត្រី** បានផ្តល់គោលការណ៍ណែនាំលើការងារសំខាន់ៗមួយចំនួនដែលមន្ត្រីមន្ទីរពាណិជ្ជកម្ម និងមន្ត្រីសាខា ក.ប.ប ខេត្តត្រូវយកចិត្តទុកដាក់ខិតខំសម្រេចឱ្យបាន។ **ឯកឧត្តមរដ្ឋមន្ត្រី**បានជំរុញឱ្យ មន្ត្រីមន្ទីរពាណិជ្ជកម្ម និងមន្ត្រីសាខា ក.ប.ប ខេត្តត្រូវសហការណ៍ជាមួយអាជ្ញាធរខេត្ត អនុវត្តការងារវិមជ្ឈការ និងវិសហមជ្ឈការ ស្របតាមសេចក្តីសម្រេចរបស់រាជរដ្ឋាភិបាលអំពី ការកាត់មន្ត្រីថ្នាក់ស្រុករបស់គ្រប់មន្ទីរ ក្រសួង ស្ថាប័នទាំងអស់។ ជាពិសេសត្រូវខិតខំបំពេញតួនាទី និងភារកិច្ចរបស់មន្ទីរពាណិជ្ជកម្មដែលជាអង្គការរដ្ឋបាលតំណាងឱ្យក្រសួងពាណិជ្ជកម្មទទួលបន្ទុកអនុវត្តវិស័យពាណិជ្ជកម្ម នៅថ្នាក់ក្រោមជាតិ និងសម្របសម្រួលតាមសកម្មភាពរបស់ក្រសួង។

បន្ថែមពីលើនោះត្រូវចុះត្រួតពិនិត្យគុណភាពទំនិញ និងសេវាកម្ម ឱ្យកាន់តែសកម្មថែមទៀត ដើម្បីការពារសុខមាលភាពរបស់ប្រជាពលរដ្ឋកំឡុងពេលការរាត្យាតនៃជំងឺកូវីដ១៩នេះ និងត្រូវពង្រឹងការអនុវត្តលិខិតបទដ្ឋានគតិយុត្តិធម៌នានា ដែលទាក់ទងនឹងក្រសួងពាណិជ្ជកម្ម គួយដូចជាការគ្រប់គ្រងការធ្វើពាណិជ្ជកម្មតាមប្រព័ន្ធអេឡិចត្រូនិក ដែលច្បាប់នេះទើបតែដាក់ឱ្យប្រើប្រាស់ហើយអគ្គនាយកដ្ឋានសេវាពាណិជ្ជកម្មកំពុងរៀបចំនីតិវិធីសម្រាប់គ្រប់គ្រងការងារនេះ។

ឯកឧត្តមរដ្ឋមន្ត្រី បានបន្តទៀតថា មន្ត្រីមន្ទីរពាណិជ្ជកម្ម និងមន្ត្រីសាខា ក.ប.ប ខេត្ត មិនត្រូវរង់ចាំតែក្រុមការងារពង្រឹងមន្ទីរថ្នាក់ជាតិចុះមកធ្វើទេ គឺត្រូវចេះម្ចាស់ការដោយខ្លួនឯង និងត្រូវពិនិត្យ និងតាមដានតម្លៃទំនិញ

និងតម្លៃតាមស្ថានីយ៍ប្រេងឥន្ធនៈ ដែលបានកំណត់តារាងតម្លៃ ដែលចេញដោយក្រសួង។ ម្យ៉ាងទៀតត្រូវសហការជាមួយអាជ្ញាធរដែនដី ចុះពង្រឹងការអនុវត្តបទប្បញ្ញត្តិនានា ទាក់ទងនឹងការលើកស្ទួយហោរោជនីយដ្ឋានស្ថានីយ៍ប្រេងឥន្ធនៈ ផ្ទះសំណាក់ សណ្ឋាគារ កន្លែងកំសាន្ត និងទីតាំងផ្សេងៗទៀតដែលមានលក្ខណៈមិនសមស្របតាមលក្ខណៈបច្ចេកទេស។ល។

ប្រភព៖ ក្រសួងពាណិជ្ជកម្ម

រដ្ឋមន្ត្រីពាណិជ្ជកម្ម៖ កិច្ចចរចាពាណិជ្ជកម្មសេរីកម្ពុជា-ចិន ត្រូវបានបញ្ចប់ដោយជោគជ័យ, បរិមាណការនាំចេញទៅកាន់ប្រទេសចិននឹងមានកំណើនខ្ពស់រហូតដល់២០ភាគរយ



រូបភាព៖ រដ្ឋមន្ត្រីពាណិជ្ជកម្ម៖កិច្ចចរចាពាណិជ្ជកម្មសេរីកម្ពុជា-ចិន ត្រូវបានបញ្ចប់ដោយជោគជ័យ, បរិមាណការនាំចេញទៅកាន់ប្រទេសចិននឹងមានកំណើនខ្ពស់រហូតដល់២០ភាគរយ

(កែប)៖ **ឯកឧត្តម ប័ណ សុស័ក្ខិ** រដ្ឋមន្ត្រីក្រសួងពាណិជ្ជកម្ម បានលើកឡើងថា ក្រុមការងារបច្ចេកទេស

ទើបបញ្ចប់ដោយជោគជ័យលើកិច្ចចរចាពាណិជ្ជកម្ម សេរីរវាងកម្ពុជា-ចិន កាលពីពេលថ្មីៗនេះ ហើយកម្ពុជា រំពឹងថា នឹងមានកំណើននៃការនាំចេញទៅកាន់ទីផ្សារ ប្រទេសចិនប្រមាណជា ២០ភាគរយ។ ការថ្លែងបែបនេះ ធ្វើឡើងក្នុងឱកាសដែល**ឯកឧត្តមរដ្ឋមន្ត្រី** អញ្ជើញជា អធិបតីក្នុងពិធីសំណេះសំណាលជាមួយមន្ត្រីរាជការ មន្ទីរពាណិជ្ជកម្ម និងមន្ត្រីសាខាការពារអ្នកប្រើប្រាស់ កិច្ចការប្រកួតប្រជែង និងបង្ក្រាបការក្លែងបន្លំ (ក.ប.ប.) ខេត្តកែប កាលពីរសៀលថ្ងៃទី១៩ ខែមិថុនា ឆ្នាំ២០២០ ដែលមានការចូលរួមពី**ឯកឧត្តម លោកជំទាវ** ថ្នាក់ ដឹកនាំក្រសួងពាណិជ្ជកម្ម មន្ត្រីមន្ទីរពាណិជ្ជកម្ម និងសាខា ក.ប.ប ជាច្រើនរូបទៀត។

ឯកឧត្តមរដ្ឋមន្ត្រីបានគូសបញ្ជាក់ថា បន្ទាប់ ពីទទួលបានជោគជ័យលើកិច្ចចរចានេះរួចមក ក្រុមការងារ នឹងស្នើសុំគោលការណ៍ពីរដ្ឋាភិបាលទាំងសងខាង ដើម្បី ផ្តល់ការយល់ព្រមលើអត្ថបទកិច្ចព្រមព្រៀង និងសំណើ បើកច្រកទីផ្សារ និងឈានទៅចុះហត្ថលេខាលើកិច្ចព្រម ព្រៀងពាណិជ្ជកម្មសេរីទ្វេភាគីនៅចុងឆ្នាំ២០២០នេះ ហើយ វានឹងក្លាយជាកិច្ចព្រមព្រៀងពាណិជ្ជកម្មសេរីលើកដំបូង សម្រាប់កម្ពុជា។ **ឯកឧត្តមរដ្ឋមន្ត្រី**បានអះអាងថា ផ្អែក លើគោលការណ៍រួមដែលបានឯកភាពគ្នាដោយក្រុមចរចា នោះ បន្ទាប់ពីរដ្ឋាភិបាលប្រទេសទាំងពីរឯកភាពលើកិច្ច ព្រមព្រៀង និងការបើកច្រកទីផ្សារដែលបានស្នើឡើងនោះ កំណើននាំចេញពីកម្ពុជាត្រូវបានរំពឹងថានឹងកើនឡើង ប្រមាណ ២០ភាគរយ។

សូមបញ្ជាក់ថា ការចរចាកិច្ចព្រមព្រៀងពាណិជ្ជកម្ម សេរីទ្វេភាគីកម្ពុជា-ចិន ជាគំនិតផ្តួចផ្តើមរបស់**សម្តេចអគ្គមហាសេនាបតីតេជោ ហ៊ុន សែន** នាយករដ្ឋមន្ត្រីកម្ពុជា និង**លោក លី គីឡាង** (Li Keqiang) នាយករដ្ឋមន្ត្រីចិន នៅក្នុងជំនួបទ្វេភាគី នាថ្ងៃទី២០-២៣ ខែមករា ឆ្នាំ២០១៩ នៅទីក្រុងប៉េកាំង។ ការផ្តួចផ្តើមបង្កើតនូវកិច្ចព្រមព្រៀងនេះ ក្នុងគោលដៅ

ពង្រីកការធ្វើពាណិជ្ជកម្ម វិនិយោគ សេវា និងកិច្ចសហ- ប្រតិបត្តិការឱ្យកាន់តែស៊ីជម្រៅ សម្រាប់ជា**ឧត្តមប្រយោជន៍** នៃប្រជាជនរបស់ប្រទេសទាំងពីរ។

ឆ្លៀតក្នុងឱកាសនោះ ឯកឧត្តមរដ្ឋមន្ត្រី បានផ្តល់ គោលការណ៍ណែនាំលើការងារសំខាន់ៗមួយចំនួន ដែល មន្ត្រីមន្ទីរពាណិជ្ជកម្ម និងមន្ត្រីសាខា ក.ប.ប ត្រូវយក ចិត្តទុកដាក់ខិតខំសម្រេចឱ្យបាន។ **ឯកឧត្តមរដ្ឋមន្ត្រី** បានជំរុញឱ្យ មន្ត្រីមន្ទីរពាណិជ្ជកម្ម និងមន្ត្រីសាខា ក.ប.ប ត្រូវខិតខំបំពេញតួនាទី និងភារកិច្ចរបស់មន្ទីរពាណិជ្ជកម្ម ឱ្យបានល្អ និងត្រូវចុះត្រួតពិនិត្យគុណភាពទំនិញ និង សេវាកម្ម ឱ្យកាន់តែសកម្មថែមទៀត ហើយត្រូវពង្រឹងការ អនុវត្តលិខិតបទដ្ឋានគតិយុត្តិថ្មីៗនានា ដែលទាក់ទងនឹង ក្រសួងពាណិជ្ជកម្ម តួយ៉ាងដូចជាការគ្រប់គ្រងការធ្វើ ពាណិជ្ជកម្មតាមប្រព័ន្ធអេឡិចត្រូនិក ដែលច្បាប់នេះទើប តែដាក់ឱ្យប្រើប្រាស់ថ្មីៗជាដើម។

ឯកឧត្តមរដ្ឋមន្ត្រី បានបន្តទៀតថា មន្ត្រីមន្ទីរ ពាណិជ្ជកម្ម និងមន្ត្រីសាខា ក.ប.ប ខេត្ត ត្រូវសហការជាមួយ អាជ្ញាខេត្តអនុវត្តការងារ វិមជ្ឈការ និងវិសហមជ្ឈការ ស្របតាមសេចក្តីសម្រេចរបស់រាជរដ្ឋាភិបាលអំពីការកាត់ មន្ត្រីថ្នាក់ស្រុក របស់គ្រប់មន្ទីរ ក្រសួង ស្ថាប័នទាំងអស់ និងត្រូវចុះពង្រឹងការអនុវត្តបទប្បញ្ញត្តិនានា ទាក់ទងនឹង ការលើកស្ទួយហោរោជនីយដ្ឋាន ស្ថានីយ៍ប្រេងឥន្ធនៈ ផ្ទះសំណាក់ សណ្ឋាគារ កន្លែងកំសាន្ត និងទីតាំងផ្សេងៗ ទៀតដែលមានលក្ខណៈមិនសមស្របតាមលក្ខណៈ បច្ចេកទេស។ល។ ហើយមិនត្រូវចាំតែក្រុមការងារពង្រឹង មន្ទីរថ្នាក់ជាតិចុះមកធ្វើទេ ត្រូវចេះម្ចាស់ការដោយខ្លួនឯង ពិសេសបំផុតនោះ ត្រូវពិនិត្យ និងតាមដានតម្លៃទំនិញ និង តម្លៃតាមស្ថានីយ៍ប្រេងឥន្ធនៈ ដែលបានកំណត់តារាងតម្លៃ ដែលចេញដោយក្រសួង។

ប្រភព: ក្រសួងពាណិជ្ជកម្ម

**ឯកឧត្តម ប៉ាន សូស័ក្តិ រដ្ឋមន្ត្រីក្រសួង
ពាណិជ្ជកម្ម ដឹកនាំគណៈប្រតិភូកម្ពុជា ចូល
រួមអន្តរកិច្ចប្រជុំថ្នាក់រដ្ឋមន្ត្រីលើកទី១០ ស្តីពី
កិច្ចព្រមព្រៀងភាពជាដៃគូសេដ្ឋកិច្ចគ្រប់គ្រង
ជ្រោយចង្វារ (អាសិប) តាមប្រព័ន្ធវីដេអូ
(Video Conference)**



ឯកឧត្តម ប៉ាន សូស័ក្តិ រដ្ឋមន្ត្រីក្រសួងពាណិជ្ជកម្ម ដឹកនាំគណៈប្រតិភូកម្ពុជា ចូលរួមអន្តរកិច្ចប្រជុំថ្នាក់រដ្ឋមន្ត្រីលើកទី១០ ស្តីពីកិច្ចព្រមព្រៀងភាពជាដៃគូសេដ្ឋកិច្ចគ្រប់គ្រងជ្រោយចង្វារ (អាសិប) តាមប្រព័ន្ធវីដេអូ (Video Conference)

នៅថ្ងៃអង្គារ ទី២៣ ខែមិថុនា ឆ្នាំ២០២០ នៅទីស្តីការក្រសួងពាណិជ្ជកម្ម **ឯកឧត្តម ប៉ាន សូស័ក្តិ** រដ្ឋមន្ត្រីក្រសួងពាណិជ្ជកម្ម បានដឹកនាំគណៈប្រតិភូកម្ពុជាចូលរួមអន្តរកិច្ចប្រជុំថ្នាក់រដ្ឋមន្ត្រីលើកទី១០ ស្តីពីកិច្ចព្រមព្រៀងភាពជាដៃគូសេដ្ឋកិច្ចគ្រប់គ្រងជ្រោយចង្វារ (អាសិប) ដែលបានប្រារព្ធធ្វើឡើងតាមរយៈប្រព័ន្ធវីដេអូ (Video Conference) ដោយមានការសម្របសម្រួលពីលេខាធិការដ្ឋានអាស៊ាន និងដឹកនាំដោយ **ឯកឧត្តម** Tran Tuan Anh

Tran Tuan Anh រដ្ឋមន្ត្រីក្រសួងឧស្សាហកម្ម និងពាណិជ្ជកម្ម នៃសាធារណរដ្ឋសង្គមនិយមវៀតណាម ដែលជាប្រធានអាស៊ានឆ្នាំ២០២០។

កិច្ចប្រជុំនេះមានគោលបំណងពិនិត្យការអនុវត្តអាណត្តិដែលបានប្រគល់ដោយថ្នាក់ដឹកនាំ កាលពីកិច្ចប្រជុំកំពូលអាស៊ានលើកទី៣ កាលពីខែវិច្ឆិកា ឆ្នាំ២០១៩ នៅទីក្រុងបាងកក កន្លងទៅ និងដោះស្រាយបញ្ហាសេសសល់ ដើម្បីឱ្យប្រទេសជាសមាជិកអាចចុះហត្ថលេខាលើកិច្ចព្រមព្រៀងអាស៊ាននេះក្នុងឆ្នាំ២០២០ នៅប្រទេសវៀតណាម។

ដោយពិនិត្យឃើញថា កិច្ចព្រមព្រៀងអាស៊ានទាំងមូលមានផលិតផលក្នុងស្រុកសរុបជិត ៤០% នៃផលិតផលក្នុងស្រុកពិភពលោក ទីផ្សារអ្នកប្រើប្រាស់សរុបប្រមាណ ៣,៥ប៊ីលាន (ជិត៥០% នៃប្រជាជនពិភពលោក) ទំហំពាណិជ្ជកម្មសរុបជិត ២៩% នៃទំហំពាណិជ្ជកម្មពិភពលោក និងវិនិយោគផ្ទាល់ពិភពលោកហូរចូលមកក្នុងតំបន់អាស៊ានប្រមាណ២០% ការចរចាបញ្ចប់ និងចុះហត្ថលេខាលើកិច្ចព្រមព្រៀងអាស៊ាននេះ ត្រូវបានរំពឹងថានឹងជួយស្តារសេដ្ឋកិច្ចរបស់ប្រទេសចូលរួមចរចា និងតំបន់ទាំងមូលពីផលប៉ះពាល់ធ្ងន់ធ្ងរបង្កឡើងដោយវិបត្តិកូវីដ-១៩។

នៅក្នុងនោះដែរ ក្រោមការដឹកនាំប្រកបដោយបញ្ញាញាណដ៏ល្អសរសៃ ចក្ខុវិស័យវែងឆ្ងាយ និងភាពប្រាកដនិយមរបស់ **សម្តេចអគ្គមហាសេនាបតីតេជោ ហ៊ុន សែន** នាយករដ្ឋមន្ត្រី នៃព្រះរាជាណាចក្រកម្ពុជាកម្ពុជាបានដោះស្រាយបញ្ហាសេសសល់របស់ខ្លួនរួចរាល់អស់ហើយ និងបានបញ្ជាក់ជំហរគាំទ្រយ៉ាងពេញទំហឹងដល់ការចុះហត្ថលេខាលើកិច្ចព្រមព្រៀងអាស៊ានក្នុងឆ្នាំ២០២០នេះ។

ប្រភព៖ ក្រសួងពាណិជ្ជកម្ម

ព័ត៌មានពាណិជ្ជកម្មក្នុងប្រទេស

--ស្ថិតិចុះបញ្ជីពាណិជ្ជកម្ម

ល.រ	ស្ថិតិចុះបញ្ជី	ឯកតា	២០១៨	២០១៩	២០២០													%ធៀបនឹង		
					២០១៩	មករា	កុម្ភៈ	មីនា	មេសា	ឧសភា	មិថុនា	កក្កដា	សីហា	កញ្ញា	តុលា	វិច្ឆិកា	ធ្នូ	ខែមុន	ឆ្នាំមុន	
ក) ករណីស្នើសុំចុះបញ្ជីពាណិជ្ជកម្ម (ថ្មី)																				
*	ក្រុមហ៊ុនមូលធន (Co.Ltd)	ចំនួន	12276	936	671	675	608	597	404	405									0.25%	-40%
២	(ការិយាល័យតំណាង និងសាខាក្នុងស្រុក)	-	159	7	3	7	7	6	7	3									-57.14%	0%
៣	សហគ្រាសឯកបុគ្គល	-	3695	468	213	293	254	272	140	157									12.14%	-26%
៤	ក្រុមហ៊ុនសហកម្មសិទ្ធិ	-	0	0	0	0	0	0	0	0									0.00%	0.00%
សរុបស្នើសុំចុះបញ្ជីពាណិជ្ជកម្ម		-	16130	1411	887	975	869	875	551	565	0	0	0	0	0	0	0	0	2.54%	-36%
ខ) ករណីស្នើសុំលុបឈ្មោះចេញពីបញ្ជីពាណិជ្ជកម្ម																				
១	ក្រុមហ៊ុនមូលធន (Co.Ltd)	-	134	10	5	26	22	28	22	27									22.73%	440%
២	(ការិយាល័យតំណាង និងសាខាក្នុងស្រុក)	-	9	2	2	1	3	0	2	2									0.00%	0.00%
៣	សហគ្រាសឯកបុគ្គល	-	9	2	1	1	3	4	0	1									#DIV/0!	0.00%
៤	ក្រុមហ៊ុនសហកម្មសិទ្ធិ	-	0	0	0	0	0	0	0	0										
សរុបស្នើសុំលុបឈ្មោះចេញពីបញ្ជីពាណិជ្ជកម្ម		-	152	13	8	28	28	32	24	30	0	0	0	0	0	0	0	0	25%	275%

គ) ករណីស្នើចុះបញ្ជី កែប្រែ																			
១	ការកែប្រែផ្លាស់ប្តូរភាគហ៊ុន	-	1413	186	180	267	228	257	207	148								-28.50%	-18%
២	ការបង្កើតសាខាក្រុមហ៊ុនក្នុងស្រុក	-	604	66	36	17	84	126	92	20								-78.26%	-44%
៣	ការកែប្រែផ្សេងៗ (អភិបាលនាមករណ៍....)	-	9462	907	709	919	942	904	999	759								-24.02%	7%
៤	បទក្នុងការផ្លាស់ប្តូរកែប្រែផ្សេងៗ	-	74	5	5	43	18	5	168	53								-68.45%	960%
៥	ការកែប្រែសហគ្រាសឯកបុគ្គល	-	160	17	12	23	21	8	13	7								-46.15%	-42%
សរុបស្នើចុះបញ្ជី កែប្រែ		-	11713	1180	942	1269	1293	1300	1479	987	0	0	0	0	0	0	0	-33.27%	5%
ឃ) ករណីតម្កល់ប្រតិវិធីប្រចាំឆ្នាំ																			
១	សេវាតម្កល់ប្រតិវិធីប្រចាំឆ្នាំ	-	13029	1326	1544	1184	1427	1736	1802	1862								3.33%	21%
២	ការពិន័យលើការមិនតម្កល់ប្រតិវិធីតាមកាលកំណត់	-	547	54	44	199	197	202	124	132								6.45%	200%
ង) ករណីថតចម្លងឯកសារចុះបញ្ជីពាណិជ្ជកម្ម		-	0	0	0	0	0	0	0	0								0.00%	0.00%
ច) ការប្តូរវិញ្ញាបនបត្រចុះបញ្ជីពាណិជ្ជកម្ម		-	0	0	0	0	0	0	0	0								0.00%	0.00%
ឆ) ករណីស្នើសុំបម្រុងទុកនាមករណ៍																			
១	ការបម្រុងទុកនាមករណ៍ក្រុមហ៊ុនមូលធន	-	17470	1380	995	918	892	854	596	665								11.58%	-33%

២	ពន្យាការបម្រុងទុកនាមករណ៍ក្រុមហ៊ុនមូលធន	-	185	20	13	17	29	22	22	34								54.55%	162%
៣	ការបម្រុងទុកនាមករណ៍សហគ្រាសឯកបុគ្គល	-	4364	530	234	292	315	279	162	211								30.25%	-10%
៤	ពន្យាការបម្រុងទុកនាមករណ៍សហគ្រាសឯកបុគ្គល	-	15	3	3	3	0	0	0	2								#DIV/0!	-33%
ជ) លិខិតបញ្ជាក់ផ្សេងៗតាមការស្នើសុំ																			
១	ការស្នើសុំបញ្ជាក់ផ្សេងៗ	-	5	0	0	0	0	0	0	0								0.00%	0.00%
ឈ) ការពិន័យលើការក្លែងបន្លំឯកសារ		-	4	0	0	0	0	0	0	0								0.00%	0.00%
ញ) ការងារពិគ្រោះយោបល់ផ្សេងៗ		-	0	0	0													0.00%	0.00%
ត) សកម្មភាពស្ដេនឯកសារចុះបញ្ជីពាណិជ្ជកម្ម		-	1251																
*ក្រុមហ៊ុនដែលបានចុះបញ្ជីសារឡើងវិញ																			
*សហគ្រាសដែលបានចុះបញ្ជីសារឡើងវិញ																			

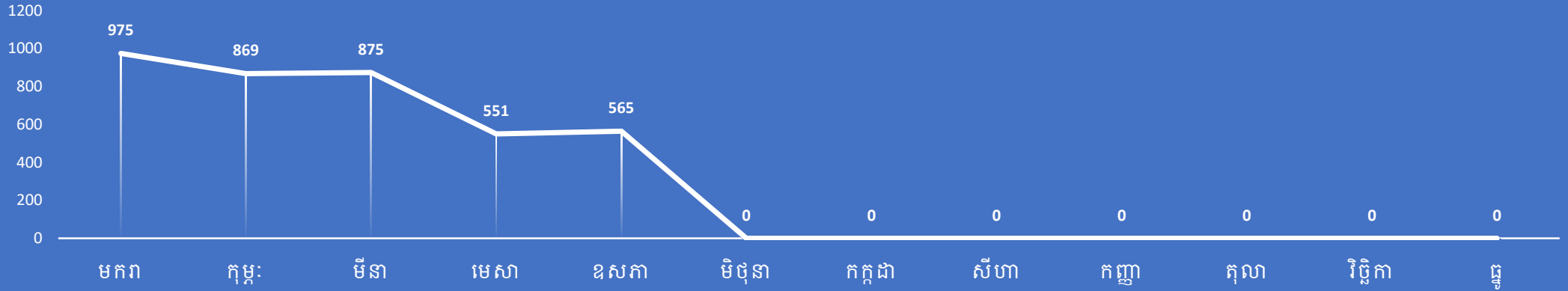
កំណត់សម្គាល់៖

ករណីស្នើសុំចុះបញ្ជីពាណិជ្ជកម្ម៖ ក្រុមហ៊ុនដែលបានចុះបញ្ជីក្រុមហ៊ុនថ្មីនៅក្រសួងពាណិជ្ជកម្មក្នុងខែឧសភា ឆ្នាំ ២០២០ នេះ មានចំនួន ៥៦៥ ក្រុមហ៊ុន ធៀបនឹងខែមេសា ឆ្នាំដូចគ្នាបានកើនឡើង ២.៥៤ ភាគរយ បើធៀបទៅនឹងខែឧសភាដូចគ្នា នៃឆ្នាំ២០១៩ មានការថយចុះ ៣៦ ភាគរយ។

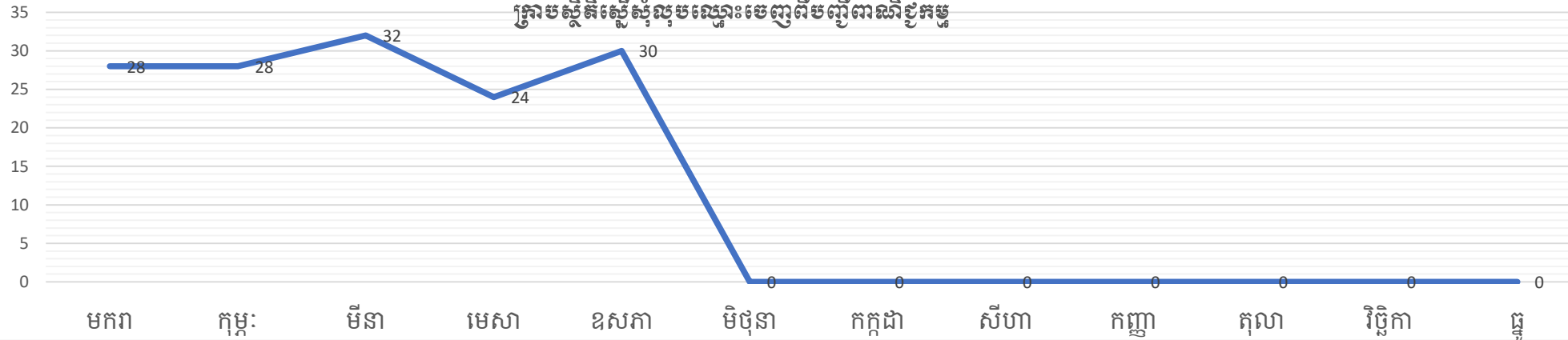
ករណីស្នើសុំលុបឈ្មោះចេញពីបញ្ជីពាណិជ្ជកម្ម៖ ក្រុមហ៊ុនដែលបានសុំលុបឈ្មោះចេញពីបញ្ជីពាណិជ្ជកម្មនៅក្រសួងពាណិជ្ជកម្ម ក្នុងខែឧសភា ឆ្នាំ២០២០ នេះបានលុប ៣០ ក្រុមហ៊ុន បើធៀបនឹងខែមេសា ឆ្នាំ២០២០មានការកើនឡើង ២៥ភាគរយ បើធៀបទៅនឹងខែឧសភា ដូចគ្នានៃឆ្នាំ២០១៩ បានកើនឡើង ២៧៥ភាគរយ។

ករណីស្នើសុំចុះបញ្ជីកែប្រែ៖ ក្រុមហ៊ុនដែលបានករណីស្នើសុំចុះបញ្ជីកែប្រែនៅក្រសួងពាណិជ្ជកម្ម ក្នុងខែឧសភា ឆ្នាំ២០២០ នេះ បានចុះបញ្ជីកែប្រែ ៩៨៧ក្រុមហ៊ុន ប្រៀបធៀបនឹងខែមេសា ឆ្នាំដូចគ្នាបានថយចុះ ៣៣.២៧ភាគរយ បើធៀបទៅនឹងខែឧសភាដូចគ្នា នៃឆ្នាំ២០១៩ បានកើនឡើង ៥ភាគរយ។

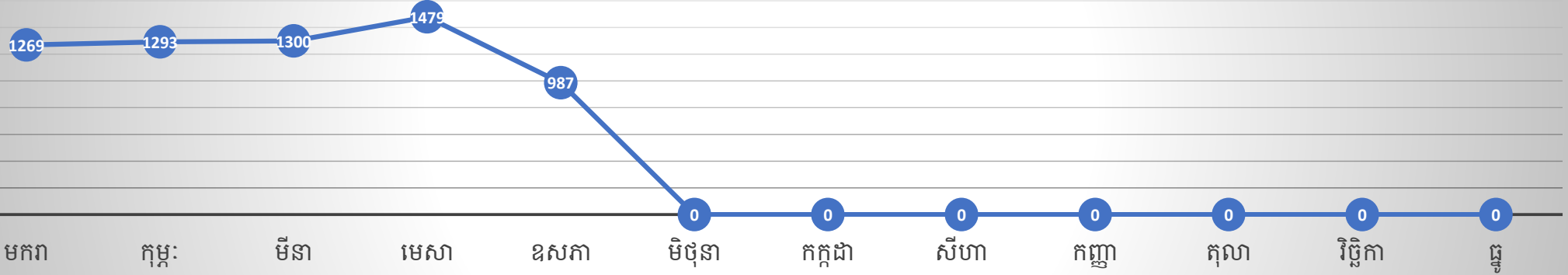
ក្រាបស្ថិតិចុះបញ្ជីពាណិជ្ជកម្ម



ក្រាបស្ថិតិស្ទើរសុំលុបឈ្មោះចេញពីបញ្ជីពាណិជ្ជកម្ម



ក្រាបស្ថិតិសុំបញ្ជីកែប្រែ



សន្ទស្សន៍ផ្លែឆ្នាំនិញ ចាំបាច់ប្រចាំជីវភាពលើដីផ្សារភ្នំពេញ (ប្រចាំសប្តាហ៍ទី០៣ ខែមិថុនា ឆ្នាំ២០២០)

ល.រ No.	រាយមុខទំនិញ	Items	ឯកតា	ថ្លៃគ្រាគោល	ថ្លៃ					មធ្យម	ភាគរយ
			Unit	សប្តាហ៍ទី១-២០២០	ផ្សារធំថ្មី	ផ្សារច្បារអំពៅ	ផ្សារជើមគរ	ផ្សារអូរឫស្សី	ផ្សារកណ្តាល	Average	(%)
1	2		3	4	5	6	7	8	9	10	10/4
ក- ម្ហូបអាហារ គ្រាប់ធញ្ញជាតិ បន្លែ ផ្លែឈើ (Food - Cereal - Vegetable - Fruits)											
1	អង្ករផ្កាម្លិះ ឬ ប្រហាក់ប្រហែល	Rice 1	R/Kg	3,780	3,800	3,500	3,700	4,000	4,000	3,800	▲ 0.53 %
2	អង្ករផ្កាខ្ចី ឬ ប្រហាក់ប្រហែល	Rice 2	-	2,760	3,000	3,000	2,900	2,500	3,000	2,880	▲ 4.35 %
3	អង្ករនាងមិញ ឬ ប្រហាក់ប្រហែល	Rice 3	-	2,180	2,400	2,500	2,200	2,500	2,300	2,380	▲ 9.17 %
4	ស្រូវចំរុះ	Paddy	-	1,925	4,000	2,000	1,600	1,600	-	2,300	▲ 19.48 %
5	សណ្តែកបាយ	Mung Bean	-	5,000	8,000	6,000	6,000	6,000	6,500	6,500	▲ 30.00 %
6	សណ្តែកសៀង	Bean	-	3,800	5,000	4,000	3,500	3,000	5,000	4,100	▲ 7.89 %
7	សណ្តែកដីគ្រាប់	Peanuts	-	8,050	10,000	8,000	8,500	9,000	8,500	8,800	▲ 9.32 %
8	ពោតស (គ្រាប់)	Maize 1	-	4,000	4,000	2,000	3,500	2,500	-	3,000	▼ -25.00 %
9	ពោតក្រហម (គ្រាប់)	Maize 2	-	2,600	4,000	2,000	2,500	2,500	2,000	2,600	▲ 0.00 %
10	ម្សៅមី (លេខ ១)	Flour 1	-	3,875	4,000	4,000	5,800	3,000	3,500	4,060	▲ 4.77 %
11	លូ ស	White Sesame	-	10,800	16,000	13,000	14,000	13,000	14,000	14,000	▲ 29.63 %
12	លូ ខ្មៅ	Black Sesame	-	10,000	16,000	13,000	13,000	13,000	10,000	13,000	▲ 30.00 %
13	ខ្លឹម ស	Garlic	R/kg	5,700	10,000	6,000	8,000	7,000	9,000	8,000	▲ 40.35 %
14	ខ្លឹម ក្រហម	Red Garlic	R/kg	4,300	8,000	6,000	7,000	6,000	4,500	6,300	▲ 46.51 %
15	ខ្លឹម បារាំង	Onion	R/kg	4,200	5,000	4,000	4,500	4,000	3,500	4,200	▲ 0.00 %
16	គ្រាប់ស្វាយចាន់ទឹកក្រូច	Cashew nut	R/Kg	40,750	50,000	40,000	40,000	45,000	-	43,750	▲ 7.36 %
17	ម្រេច	Pepper	-	25,200	80,000	23,000	15,000	35,000	30,000	36,600	▲ 45.24 %
18	សាច់គោ	Beef	-	37,600	40,000	40,000	40,000	40,000	40,000	40,000	▲ 6.38 %
19	សាច់ជ្រូក (សាច់សុទ្ធ)	Pork	-	18,800	22,000	28,000	22,000	25,000	22,000	23,800	▲ 26.60 %
20	សាច់ជ្រូកបីជាន់	Bacon	-	16,400	22,000	25,000	22,000	23,000	22,000	22,800	▲ 39.02 %

សន្ទស្សន៍ថ្លៃទំនិញ ចាំបាច់ប្រចាំឆ្នាំវិភាគលើទីផ្សារកម្ពុជា (ប្រចាំសប្តាហ៍ទី០៣ ខែមិថុនា ឆ្នាំ២០២០)

ល.រ	រាយមុខទំនិញ	Items	ឯកតា	ថ្ងៃគ្រាគោល	ថ្លៃ					មធ្យម	ភាគរយ
			Unit	សប្តាហ៍ទី១-២០២០	ផ្សារធំថ្មី	ផ្សារច្បារអំពៅ	ផ្សារជើមគរ	ផ្សារអូរឫស្សី	ផ្សារកណ្តាល	Average	(%)
21	សាច់មាន់	Chicken	-	21,000	28,000	28,000	28,000	28,000	28,000	28,000	▲ 33.33 %
22	សាច់ទា	Duck	-	14,200	15,000	17,000	15,000	13,000	18,000	15,600	▲ 9.86 %
23	ត្រីវ៉ែត " ស្រស់ "	Mud Fish	-	15,000	10,000	32,000	12,000	11,000	12,000	15,400	▲ 2.67 %
24	ត្រីឆ្កែរ " ស្រស់ "	Mud Fish	-	17,200	13,000	20,000	15,000	15,000	17,000	16,000	▼ -6.98 %
25	ត្រីក្រហម " ស្រស់ "	Red Fish	-	11,000	10,000	10,000	10,000	12,000	10,000	10,400	▼ -5.45 %
26	ត្រីប្រា " ស្រស់ "	Pangasius Fish	-	10,800	8,000	10,000	10,000	10,000	7,000	9,000	▼ -16.67 %
27	ត្រីឆ្កែរ " ត្រីកេស ១ "	Smoked Fish	-	256,667	280,000	-	-	220,000	260,000	253,333	▼ -1.30 %
28	ត្រីវៀត " ត្រីឆ្កែរ ១ "	Dried Fish	R/Kg	40,400	60,000	60,000	31,000	50,000	40,000	48,200	▲ 19.31 %
29	ពងមាន់	Chicken Eggs	10Eggs	4,400	4,500	4,500	5,000	4,500	5,000	4,700	▲ 6.82 %
30	ពងទា	Duck Eggs	-	5,200	5,500	5,000	6,000	5,500	5,500	5,500	▲ 5.77 %
31	ប្រហុក " សាច់ "	Cheese Fish 1	R/Kg	15,000	40,000	25,000	21,000	20,000	21,000	25,400	▲ 69.33 %
32	ប្រហុក " មាន់ឆ្អឹង "	Cheese Fish 2	R/Kg	10,200	25,000	15,000	15,000	15,000	16,000	17,200	▲ 68.63 %
33	ប៊ីចេង	Monosodium Glutamate	R/0.5kg	5,600	9,000	11,000	12,000	5,500	6,000	8,700	▲ 55.36 %
34	ស្ករស ថៃ	Thai Sugar	R/Kg	2,500	3,500	3,000	3,000	3,000	3,000	3,100	▲ 24.00 %
35	ស្ករត្នោត	Palm Sugar	-	7,800	10,000	7,000	7,000	8,000	6,000	7,600	▼ -2.56 %
36	អំបិលម៉ត់	Granulated Salt	-	1,200	1,300	1,200	2,000	1,200	1,500	1,440	▲ 20.00 %
37	ត្រកួន	Morning Glory	R/Kg	3,740	3,500	3,000	4,000	4,000	4,000	3,700	▼ -1.07 %
38	ស្ពៃចង្កឹះ	Chinese Green	-	3,700	3,500	4,500	5,000	4,000	3,500	4,100	▲ 10.81 %
39	ស្ពៃបូកគោ	Chinese Cabbage	-	4,400	3,500	4,500	5,000	4,000	4,000	4,200	▼ -4.55 %
40	ស្ពៃក្រញ៉ាញ់	Chicory	-	4,500	4,000	5,000	7,000	4,000	4,000	4,800	▲ 6.67 %
41	ស្ពៃក្តោប	Cabbage	-	3,800	3,500	3,500	4,000	5,000	3,000	3,800	▲ 0.00 %
42	ដើមខាត់ណា	Collard Greens	-	5,300	4,000	7,000	7,000	6,000	7,000	6,200	▲ 16.98 %

សន្ទស្សន៍ផ្លែឆ្នាំនិញ ចាំបាច់ប្រចាំវិវត្តន៍លើដីដ្យូរេត្យូ (ប្រចាំសប្តាហ៍ទី០៣ ខែមិថុនា ឆ្នាំ២០២០)

ល.រ No.	រាយមុខទំនិញ	Items	ឯកតា	ថ្ងៃគ្រាគោល	ថ្លៃ					មធ្យម	ភាគរយ
			Unit	សប្តាហ៍ទី១-២០២០	ផ្សារធំថ្មី	ផ្សារច្បារអំពៅ	ផ្សារជើមគរ	ផ្សារអូរឫស្សី	ផ្សារកណ្តាល	Average	(%)
43	ផ្កាខាត់ណា (ស)	Cauliflower		5,000	6,000	6,000	8,000	8,000	7,000	7,000	▲ 40.00 %
44	ផ្កាខាត់ណា (ខៀវ)	Broccoli	-	6,000	6,000	7,000	10,000	7,500	8,000	7,700	▲ 28.33 %
45	សាឡាក់	Lettuce	-	5,000	5,000	7,000	8,000	7,000	7,000	6,800	▲ 36.00 %
46	ផ្លែម្រះ	Bitter melong	-	4,200	3,500	4,000	5,000	5,000	5,000	4,500	▲ 7.14 %
47	រ៉ែដថាវ	Radish	-	3,800	3,500	3,500	4,500	3,000	3,000	3,500	▼ -7.89 %
48	រ៉ែដប៊ូវ	Salted Radish	-	3,000	18,000	6,000	3,000	3,000	4,000	6,800	▲ 126.67 %
49	កាវ៉ុត	Carrot	-	3,900	3,000	4,000	5,000	4,000	3,000	3,800	▼ -2.56 %
50	ផ្លែម្ទេស (ធម្មតា)	Chili	-	9,000	5,000	8,000	8,000	7,000	7,000	7,000	▼ -22.22 %
51	ម្ទេសប្លែក	Chili Peppers	-	6,000	5,000	4,500	6,000	5,000	7,000	5,500	▼ -8.33 %
52	ម្ទេសប្លែកក្រៀម	Dried bell Chili	-	27,600	50,000	40,000	30,000	25,000	35,000	36,000	▲ 30.43 %
53	ក្រូចឆ្មារ	Lime	R/Doz	5,700	6,000	6,000	8,000	6,000	5,000	6,200	▲ 8.77 %
54	ដំឡូងបារាំង	Potatoes	R/Kg	4,200	5,000	4,000	5,000	5,000	4,000	4,600	▲ 9.52 %
55	ប៉េងប៉ោះ	Tomato	-	4,300	5,000	5,000	6,000	4,000	5,000	5,000	▲ 16.28 %
56	ក្រសក់	Cucumbers	-	2,900	3,000	4,000	5,000	3,000	3,500	3,700	▲ 27.59 %
57	ចេកណាំវ៉ា	Banana 1	R/hand	4,400	10,000	8,000	6,000	4,000	4,500	6,500	▲ 47.73 %
58	ចេកអំបូង	Banana 2	-	5,200	8,000	4,500	4,500	5,000	3,000	5,000	▼ -3.85 %
59	ចេកពងមាន់	Banana 3	-	3,000	6,000	3,500	3,500	3,000	3,500	3,900	▲ 30.00 %
60	ស្វាយកែវមៀត	Mango	R/Kg	3,000	4,000	1,000	1,500	2,000	1,500	2,000	▼ -33.33 %
61	ផ្លែធូរន	Durian	R/Kg	22,500	25,000	25,000	16,000	20,000	20,000	21,200	▼ -5.78 %
62	ផ្លែមង្គុត	MangoSteen	R/Kg	8,600	7,000	8,000	16,000	5,000	5,000	8,200	▼ -4.65 %
63	ផ្លែកាដែន (មៀនប៉ែលិន)	Longan (Pailin)	R/Kg	7,800	12,000	10,000	8,500	8,000	8,000	9,300	▲ 19.23 %
64	ផ្លែមៀន	Longan	R/Kg	10,000	25,000	7,000	7,000	18,000	8,000	13,000	▲ 30.00 %
65	ផ្លែដូង	Coconut	1	3,100	3,000	3,000	2,500	3,000	3,000	2,900	▼ -6.45 %

សន្ទស្សន៍ផ្ទៃទំនិញ ចាំបាច់ប្រចាំឆ្នាំវិវត្តន៍សេដ្ឋកិច្ចកម្ពុជា (ប្រចាំសប្តាហ៍ទី០៣ ខែមិថុនា ឆ្នាំ២០២០)

ល.រ No.	រាយមុខទំនិញ	Items	ឯកតា	ថ្លៃគ្រាគោល	ថ្លៃ					មធ្យម	ភាគរយ
			Unit	សប្តាហ៍ទី១-២០២០	ផ្សារធំថ្មី	ផ្សារច្បារអំពៅ	ផ្សារជើមគរ	ផ្សារអូរឫស្សី	ផ្សារកណ្តាល	Average	(%)
66	ផ្លែស្រកានាគ	Dragon Fruit	-	6,000	10,000	4,000	5,500	4,000	4,000	5,500	▼ -8.33 %
67	ផ្លែទទឹម	Pomegramate	-	10,800	25,000	11,000	11,000	13,000	6,500	13,300	▲ 23.15 %
68	ម្នាស់	Pineapple	R/Unit	2,600	3,000	3,000	2,500	3,000	3,000	2,900	▲ 11.54 %
69	ផ្លែប៉ោមក្រហម	Red Apple	R/Kg	11,400	35,000	13,000	12,000	12,000	12,000	16,800	▲ 47.37 %
70	ផ្លែសាវម៉ាវ	Rambatam	-	10,000	15,000	7,000	10,000	5,000	5,000	8,400	▼ -16.00 %
71	ផ្លែក្រូចថ្លុង	Pomelo	1	5,000	8,000	7,000	7,000	4,000	6,500	6,500	▲ 30.00 %
72	ក្រូចពោធិសាត់	Orange	R/Doz	15,000	25,000	10,000	15,000	8,000	12,000	14,000	▼ -6.67 %
ខ- ទំនិញភេសជ្ជៈ (Drinking Goods)											
73	ទឹកសុទ្ធ (Vital)	Water (Vital)	R/Box	13,600	12,000	14,000	14,000	14,000	14,000	13,600	▲ 0.00 %
74	ទឹកសុទ្ធ (Dasani)	Water (Dasani)	R/Box	14,250	-	15,000	-	14,000	15,000	14,667	▲ 2.92 %
75	ទឹកក្រូចកំប៉ុង (Coca-Cola)	Coca-Cola	R/Box	31,800	32,000	48,000	35,000	48,000	33,000	39,200	▲ 23.27 %
76	ទឹកផ្លែឈើកំប៉ុង	Juice Can	R/Box	32,600	30,000	48,000	37,000	60,000	37,000	42,400	▲ 30.06 %
77	ស្រាបៀរ (ABC)	Beer (ABC)	R/Box	113,600	108,000	120,000	120,000	120,000	110,700	115,740	▲ 1.88 %
78	ស្រាបៀរ (Angkor)	Beer (Angkor)	R/Box	43,200	42,000	48,000	46,000	48,000	45,100	45,820	▲ 6.06 %
79	ស្រាបៀរ (Cambodia)	Beer(Cambodia)	R/Box	44,400	42,000	48,000	47,000	48,000	49,200	46,840	▲ 5.50 %
80	ស្រា Johnnie Walker (Red)	WIne 1	R/Bottle	80,000	80,000	80,000	80,000	80,000	80,000	80,000	▲ 0.00 %
81	ស្រា Chivas Regal (12 Years)	WIne 2	R/Bottle	80,000	80,000	80,000	80,000	80,000	80,000	80,000	▲ 0.00 %
គ- ទំនិញប្រើប្រាស់ ទឹក ភ្លើង (Water Supply, Electricity Consumer Goods)											
82	សារ៉ុង " នាំចូលពីថៃ "	Sarong	R/Unit	12,000	10,000	12,000	13,000	12,000	12,000	11,800	▼ -1.67 %
83	ក្រម៉ា	Scarf	-	7,100	10,000	9,000	7,000	6,000	10,000	8,400	▲ 18.31 %
84	ទឹកដោះគោខាប័ថៃ (My Boy)	Thai Milk	R/Can	2,920	3,000	3,000	3,000	2,800	2,800	2,920	▲ 0.00 %
85	ទឹកដោះគោខាប័ខ្មែរ	Cambodian Milk	R/Can	2,600	2,500	2,000		2,500	2,500	2,375	▼ -8.65 %
86	ទឹកដោះគោនៅកំប៉ុង	Fresh Milk (Can)	R/Can	1,580	1,750	1,500	1,700	1,500	1,500	1,590	▲ 0.63 %

សន្ទស្សន៍ថ្លៃទំនិញ ចាំបាច់ប្រចាំវិវត្តន៍សេដ្ឋកិច្ចរដ្ឋ (ប្រចាំសប្តាហ៍ទី០៣ ខែមិថុនា ឆ្នាំ២០២០)

ល.រ No.	រាយមុខទំនិញ	Items	ឯកតា	ថ្លៃគ្រាគោល	ថ្លៃ					មធ្យម	ភាគរយ
			Unit	សប្តាហ៍ទី១-២០២០	ផ្សារធំថ្មី	ផ្សារច្បារអំពៅ	ផ្សារជើមគរ	ផ្សារអូរឫស្សី	ផ្សារកណ្តាល	Average	(%)
87	មីយើង	Mee Yeung	R/box	19,000	16,000	-	-	20,000	22,000	19,333	▲ 1.75 %
88	មីម៉ាម៉ា (ផលិតក្នុងស្រុក)	Mama Noodle (local)	-	19,200	18,000	19,000	27,000	20,000	22,000	21,200	▲ 10.42 %
89	ម្សៅសាប៊ូប្រអប់ " ថៃ ម៉ាកPAO "	Thai detergent	R/5Kg	28,900	-	-	28,000	-	28,500	28,250	▼ -2.25 %
90	សៀវភៅសរសេរ (១០០ទំព័រ)	Note Book	R/Unit	1,200	-	1,200	1,500	1,000	1,000	1,175	▼ -2.08 %
91	ប៊ិចសរសេរ	Pen	-	740	-	1,000	500	600	1,000	775	▲ 4.73 %
92	ខ្មៅដៃ	Pencil	-	480	-	500	300	500	500	450	▼ -6.25 %
93	ថ្លៃប្រើប្រាស់ទឹក	Water Supply	R/M ³	1,863	-	740	3,000	2,500	-	2,080	▲ 11.65 %
94	ថ្លៃប្រើប្រាស់ភ្លើង	Electricity	R/Kwh	1,160	-	-	740	740	-	740	▼ -36.21 %

យ- គ្រឿងសំណង់ (Construction Equipment)

95	ថ្លៃដែក (រៀកណាម)	Steel 12 Φ	R/Kg	2,700	-	-	-	2,400	2,400	▼ -11.11 %
96	ថ្លៃដែក (ចិន)	Steel 12 Φ	R/Kg	2,700	-	-	-	2,350	2,350	▼ -12.96 %
97	ថ្លៃដែក (អ៊ីតាលី)	Steel 12 Φ	R/Kg	2,700	-	-	-	2,450	2,450	▼ -9.26 %
98	ស៊ីម៉ង់ សញ្ញាត្បូងពេជ្រ	Cement	R/Sac	18,600	-	-	-	18,600	18,600	▲ 0.00 %
99	ស៊ីម៉ង់ សញ្ញា TPI	Cement	R/Sac	18,000	-	-	-	17,800	17,800	▼ -1.11 %
100	ស៊ីម៉ង់ សញ្ញា K	Cement	R/Sac	18,200	-	-	-	20,800	20,800	▲ 14.29 %
101	ស៊ីម៉ង់ សញ្ញារូបដំរី	Cement	R/Sac	18,800	-	-	-	19,800	19,800	▲ 5.32 %
102	ខ្សាច់លេខ ១	Sand 1	R/M ³	55,000	-	-	-	64,000	64,000	▲ 16.36 %
103	ខ្សាច់លេខ ២	Sand 2	R/M ³	45,000	-	-	-	58,000	58,000	▲ 28.89 %
104	ភ្នំដុំ	Brick	100	23,000	-	-	-	22,000	22,000	▼ -4.35 %
105	ថ្ម ១x២	Rock 1x2	R/M ³	75,000	-	-	-	87,000	87,000	▲ 16.00 %
106	ថ្ម ៤x៦	Rock 4x6	R/M ³	60,000	-	-	-	76,000	76,000	▲ 26.67 %

ង- ថ្លៃប្រេង និង ហ្គាស (Energy)

សន្ទស្សន៍ថ្លៃទំនិញ ចាំបាច់ប្រចាំជីវភាពរស់នៅទីផ្សារកម្ពុជា (ប្រចាំសប្តាហ៍ទី០៣ ខែមិថុនា ឆ្នាំ២០២០)

ល.រ No.	រាយមុខទំនិញ	Items	ឯកតា	ថ្ងៃគ្រាគោល	ថ្លៃ					មធ្យម	ភាគរយ
			Unit	សប្តាហ៍ទី១-២០២០	ផ្សារធំថ្មី	ផ្សារច្បារអំពៅ	ផ្សារដើមគរ	ផ្សារអូរឫស្សី	ផ្សារកណ្តាល	Average	(%)
107	ប្រេងសាំងធម្មតា	Gasoline	R/L	3,750					2,850	2,850	▼ -24.00 %
108	ប្រេងម៉ាស៊ូត	Diesel	-	3,650					2,600	2,600	▼ -28.77 %
109	ប្រេងកាត	Petroleum	-	4,500					4,600	4,600	▲ 2.22 %
110	ហ្គាស Gas	Gas	R/15kg	65,000					64,880	64,880	▼ -0.18 %
111	ផ្សែង Charcoal	Charcoal	R/Kg	1,500					1,500	1,500	▲ 0.00 %
ច-អត្រាប្តូរប្រាក់ (Exchange Rate)											
112	១ ដុល្លារអាមេរិក (អត្រាប្តូរប្រាក់ផ្លូវការ)	USD	R	4,080					4,065	4,065	▼ -0.37 %
113	១ ដុល្លារ សិង្ហបុរី (ទិញចូល)	SGD	-	3,032					2,909	2,909	▼ -4.06 %
114	១ យ៉ន់ ចិន (ទិញចូល)	CNY	-	586					575	575	▼ -1.88 %
115	១ បាត (ទិញចូល)	Baht	-	135					131	131	▼ -2.96 %
116	១ 000 ដុង (ទិញចូល)	VND	-	176					175	175	▼ -0.57 %
117	១ ដី (មាសគីឡូ) (ទិញចូល)	Gold1 Chi	-	710,000					825,925	825,925	▲ 16.33 %
118	១ ដី (មាសគីឡូ) (ទិញចូល)	Gold 1 Chi	Bath	5,298					6,305	6,305	▲ 19.00 %
119	១០០ ដុល្លារអាមេរិក (ទិញចូល)	100 USD	Chi	0.56					0.493	0.493	▼ -11.96 %

សភាពការណ៍: ថ្លៃទំនិញសំខាន់ៗ ប្រចាំសប្តាហ៍ទី០៣ ខែមិថុនា ឆ្នាំ២០២០ ធៀបទៅនឹងគ្រាគោលសង្កេតឃើញថា៖ អង្ករលេខ១ផ្កាម្លិះ តម្លៃកើនឡើង ០.៥៣%, អង្ករលេខ២ផ្កាខ្ចី តម្លៃកើន ៤.៣៥%, អង្ករលេខ៣ នាងមិញ តម្លៃកើនឡើង ៩.១៧%, ម្រេច តម្លៃកើនឡើង ៤៥.២៤%, លូស តម្លៃកើនឡើង ២៩.៦៣%, លូខ្មៅ តម្លៃកើនឡើង ៣០.០០%, សាច់គោ តម្លៃកើនឡើង ៦.៣៨%, សាច់ជ្រូក(សាច់សុទ្ធ) តម្លៃកើនឡើង ២៦.៦០%, ត្រីរស់ស្រស់ តម្លៃកើនឡើង ២.៦៧%, ស្ករសថៃ តម្លៃកើនឡើង ២៤.០០%, ស្ករភ្នោត តម្លៃថយចុះ ២.៥៦%, ប្រេងសាំងធម្មតា តម្លៃថយចុះ ២៤.០០%, ប្រេងម៉ាស៊ូត តម្លៃថយចុះ ២៨.៧៧%, តម្លៃហ្គាស ថយចុះ ០.១៨% ។

សន្ទស្សន៍ថ្លៃទំនិញ ចាំបាច់ប្រចាំជីវភាពរស់នៅទូទាំងប្រទេស (ប្រចាំសប្តាហ៍ទី០៤ ខែមិថុនា ឆ្នាំ២០២០)

ល.រ No.	រាយមុខទំនិញ	Items	ឯកតា	ថ្លៃគ្រាគោល	ថ្លៃ					មធ្យម	ភាគរយ
			Unit	សប្តាហ៍ទី១ ២០២០	ផ្សារធំថ្មី	ផ្សារច្បារអំពៅ	ផ្សារជើមគរ	ផ្សារអូរឫស្សី	ផ្សារកណ្តាល	Average	(%)
1	2		3	4	5	6	7	8	9	10	10/4
ក- ម្ហូបអាហារ គ្រាប់ធញ្ញជាតិ បន្លែ ផ្លែឈើ (Food - Cereal - Vegetable - Fruits)											
1	អង្ករផ្កាម្លិះ ឬ ប្រហាក់ប្រហែល	Rice 1	R/Kg	3,780	3,800	3,500	3,700	4,000	4,000	3,800	▲ 0.53 %
2	អង្ករផ្កាខ្ចី ឬ ប្រហាក់ប្រហែល	Rice 2	-	2,760	3,000	3,000	2,900	2,500	3,000	2,880	▲ 4.35 %
3	អង្ករនាងមិញ ឬ ប្រហាក់ប្រហែល	Rice 3	-	2,180	2,400	2,500	2,200	2,500	2,300	2,380	▲ 9.17 %
4	ស្រូវចំរុះ	Paddy	-	1,925	4,000	2,000	1,600	1,600	-	2,300	▲ 19.48 %
5	សណ្តែកបាយ	Mung Bean	-	5,000	8,000	6,000	6,000	6,000	6,500	6,500	▲ 30.00 %
6	សណ្តែកសៀង	Bean	-	3,800	5,000	4,000	3,500	3,000	5,000	4,100	▲ 7.89 %
7	សណ្តែកដីគ្រាប់	Peanuts	-	8,050	10,000	8,000	8,500	9,000	8,500	8,800	▲ 9.32 %
8	ពោតស (គ្រាប់)	Maize 1	-	4,000	4,000	2,000	3,500	2,500	-	3,000	▼ -25.00 %
9	ពោតក្រហម (គ្រាប់)	Maize 2	-	2,600	4,000	2,000	2,500	2,500	2,000	2,600	▲ 0.00 %
10	ម្សៅមី (លេខ ១)	Flour 1	-	3,875	4,000	4,000	5,800	3,000	3,500	4,060	▲ 4.77 %
11	លូ ស	White Sesame	-	10,800	16,000	13,000	14,000	13,000	14,000	14,000	▲ 29.63 %
12	លូ ខ្មៅ	Black Sesame	-	10,000	16,000	13,000	13,000	13,000	10,000	13,000	▲ 30.00 %
13	ខ្លឹម ស	Garlic	R/kg	5,700	10,000	6,000	8,000	7,000	9,000	8,000	▲ 40.35 %
14	ខ្លឹម ក្រហម	Red Garlic	R/kg	4,300	8,000	6,000	7,000	6,000	4,500	6,300	▲ 46.51 %
15	ខ្លឹម បារាំង	Onion	R/kg	4,200	5,000	4,000	4,500	4,000	3,500	4,200	▲ 0.00 %
16	គ្រាប់ស្វាយចន្ទីបក្សេច	Cashew nut	R/Kg	40,750	50,000	40,000	40,000	45,000	-	43,750	▲ 7.36 %
17	ម្រេច	Pepper	-	25,200	80,000	23,000	15,000	35,000	30,000	36,600	▲ 45.24 %
18	សាច់គោ	Beef	-	37,600	40,000	40,000	40,000	40,000	40,000	40,000	▲ 6.38 %
19	សាច់ជ្រូក (សាច់សុទ្ធ)	Pork	-	18,800	22,000	28,000	22,000	25,000	22,000	23,800	▲ 26.60 %
20	សាច់ជ្រូកបីជាន់	Bacon	-	16,400	22,000	25,000	22,000	23,000	22,000	22,800	▲ 39.02 %
21	សាច់មាន់	Chicken	-	21,000	28,000	28,000	28,000	28,000	28,000	28,000	▲ 33.33 %

សន្ទស្សន៍ថ្លៃទំនិញ ចាំបាច់ប្រចាំជីវភាពរស់នៅទូទាំងប្រទេស (ប្រចាំសប្តាហ៍ទី០៤ ខែមិថុនា ឆ្នាំ២០២០)

ល.រ No.	រាយមុខទំនិញ	Items	ឯកតា	ថ្ងៃត្រាគោល	ថ្លៃ					មធ្យម	ភាគរយ
			Unit	សប្តាហ៍ទី១ ២០២០	ផ្សារធំថ្មី	ផ្សារច្បារអំពៅ	ផ្សារជើមគរ	ផ្សារអូរឫស្សី	ផ្សារកណ្តាល	Average	(%)
22	សាច់ទា	Duck	-	14,200	15,000	17,000	15,000	13,000	18,000	15,600	▲ 9.86 %
23	ត្រីវ៉ស់ " ស្រស់ "	Mud Fish	-	15,000	10,000	32,000	12,000	11,000	12,000	15,400	▲ 2.67 %
24	ត្រីឆ្ការ " ស្រស់ "	Mud Fish	-	17,200	13,000	20,000	15,000	15,000	17,000	16,000	▼ -6.98 %
25	ត្រីក្រហម " ស្រស់ "	Red Fish	-	11,000	10,000	10,000	10,000	12,000	10,000	10,400	▼ -5.45 %
26	ត្រីប្រា " ស្រស់ "	Pangasius Fish	-	10,800	8,000	10,000	10,000	10,000	7,000	9,000	▼ -16.67 %
27	ត្រីឆ្អើរ " ត្រីកេស ១ "	Smoked Fish	-	256,667	280,000	-	-	220,000	260,000	253,333	▼ -1.30 %
28	ត្រីជៀត " ត្រីឆ្ការ ១ "	Dried Fish	R/Kg	40,400	60,000	60,000	31,000	50,000	40,000	48,200	▲ 19.31 %
29	ពងមាន់	Chicken Eggs	10Eggs	4,400	4,500	4,500	5,000	4,500	5,000	4,700	▲ 6.82 %
30	ពងទា	Duck Eggs	-	5,200	5,500	5,000	6,000	5,500	5,500	5,500	▲ 5.77 %
31	ប្រហុក " សាច់ "	Cheese Fish 1	R/Kg	15,000	40,000	25,000	21,000	20,000	21,000	25,400	▲ 69.33 %
32	ប្រហុក " មានឆ្អឹង "	Cheese Fish 2	R/Kg	10,200	25,000	15,000	15,000	15,000	16,000	17,200	▲ 68.63 %
33	ប៊ីចេង	Monosodium Glutamate	R/0.5kg	5,600	9,000	11,000	12,000	5,500	6,000	8,700	▲ 55.36 %
34	ស្ករស ថៃ	Thai Sugar	R/Kg	2,500	3,500	3,000	3,000	3,000	3,000	3,100	▲ 24.00 %
35	ស្ករត្នោត	Palm Sugar	-	7,800	10,000	7,000	7,000	8,000	6,000	7,600	▼ -2.56 %
36	អំបិលម៉ត់	Granulated Salt	-	1,200	1,300	1,200	2,000	1,200	1,500	1,440	▲ 20.00 %
37	ត្រកួន	Morning Glory	R/Kg	3,740	3,500	3,000	4,000	4,000	4,000	3,700	▼ -1.07 %
38	ស្ពៃចង្កឹះ	Chinese Green	-	3,700	3,500	4,500	5,000	4,000	3,500	4,100	▲ 10.81 %
39	ស្ពៃបូកគោ	Chinese Cabbage	-	4,400	3,500	4,500	5,000	4,000	4,000	4,200	▼ -4.55 %
40	ស្ពៃក្រញ៉ាញ់	Chicory	-	4,500	4,000	5,000	7,000	4,000	4,000	4,800	▲ 6.67 %
41	ស្ពៃក្តាប	Cabbage	-	3,800	3,500	3,500	4,000	5,000	3,000	3,800	▲ 0.00 %
42	ដើមខាត់ណា	Collard Greens	-	5,300	4,000	7,000	7,000	6,000	7,000	6,200	▲ 16.98 %
43	ផ្កាខាត់ណា (ស)	Cauliflower	-	5,000	6,000	6,000	8,000	8,000	7,000	7,000	▲ 40.00 %

សន្ទស្សន៍ថ្លៃទំនិញ ចាំបាច់ប្រចាំជីវភាពរស់នៅទូទាំងប្រទេស (ប្រចាំសប្តាហ៍ទី០៤ ខែមិថុនា ឆ្នាំ២០២០)

ល.រ No.	រាយមុខទំនិញ	Items	ឯកតា	ថ្ងៃត្រួតពិនិត្យ	ថ្លៃ					មធ្យម	ភាគរយ
			Unit	សប្តាហ៍ទី១ ២០២០	ផ្សារធំថ្មី	ផ្សារច្បារអំពៅ	ផ្សារជើមគរ	ផ្សារអូរឫស្សី	ផ្សារកណ្តាល	Average	(%)
44	ផ្កាខាត់ណា (ខៀវ)	Broccoli	-	6,000	6,000	7,000	10,000	7,500	8,000	7,700	▲ 28.33 %
45	សាឡាត់	Lettuce	-	5,000	5,000	7,000	8,000	7,000	7,000	6,800	▲ 36.00 %
46	ផ្លែប្រៃ	Bitter melong	-	4,200	3,500	4,000	5,000	5,000	5,000	4,500	▲ 7.14 %
47	ឆៃថាវ	Radish	-	3,800	3,500	3,500	4,500	3,000	3,000	3,500	▼ -7.89 %
48	ឆៃប៊ូវ	Salted Radish	-	3,000	18,000	6,000	3,000	3,000	4,000	6,800	▲ 126.67 %
49	ការ៉ុត	Carrot	-	3,900	3,000	4,000	5,000	4,000	3,000	3,800	▼ -2.56 %
50	ផ្លែម្ទេស (ធម្មតា)	Chili	-	9,000	5,000	8,000	8,000	7,000	7,000	7,000	▼ -22.22 %
51	ម្ទេសប្លោក	Chili Peppers	-	6,000	5,000	4,500	6,000	5,000	7,000	5,500	▼ -8.33 %
52	ម្ទេសប្លោកក្រៀម	Dried bell Chili	-	27,600	50,000	40,000	30,000	25,000	35,000	36,000	▲ 30.43 %
53	ក្រូចឆ្មារ	Lime	R/Doz	5,700	6,000	6,000	8,000	6,000	5,000	6,200	▲ 8.77 %
54	ដំឡូងបារាំង	Potatoes	R/Kg	4,200	5,000	4,000	5,000	5,000	4,000	4,600	▲ 9.52 %
55	ប៉េងប៉ោះ	Tomato	-	4,300	5,000	5,000	6,000	4,000	5,000	5,000	▲ 16.28 %
56	ក្រសក់	Cucumbers	-	2,900	3,000	4,000	5,000	3,000	3,500	3,700	▲ 27.59 %
57	ចេកណាំរ៉ា	Banana 1	R/hand	4,400	10,000	8,000	6,000	4,000	4,500	6,500	▲ 47.73 %
58	ចេកអំបូង	Banana 2	-	5,200	8,000	4,500	4,500	5,000	3,000	5,000	▼ -3.85 %
59	ចេកពងមាន់	Banana 3	-	3,000	6,000	3,500	3,500	3,000	3,500	3,900	▲ 30.00 %
60	ស្វាយកែវមៀត	Mango	R/Kg	3,000	4,000	1,000	1,500	2,000	1,500	2,000	▼ -33.33 %
61	ផ្លែធូរេន	Durian	R/Kg	22,500	25,000	25,000	16,000	20,000	20,000	21,200	▼ -5.78 %
62	ផ្លែមង្គុត	MangoSteen	R/Kg	8,600	7,000	8,000	16,000	5,000	5,000	8,200	▼ -4.65 %
63	ផ្លែកាងែន (មៀនប៉ែលិន)	Longan (Pailin)	R/Kg	7,800	12,000	10,000	8,500	8,000	8,000	9,300	▲ 19.23 %
64	ផ្លែមៀន	Longan	R/Kg	10,000	25,000	7,000	7,000	18,000	8,000	13,000	▲ 30.00 %
65	ផ្លែដូង	Coconut	1	3,100	3,000	3,000	2,500	3,000	3,000	2,900	▼ -6.45 %
66	ផ្លែស្រកានាគ	Dragon Fruit	-	6,000	10,000	4,000	5,500	4,000	4,000	5,500	▼ -8.33 %

សន្ទស្សន៍ថ្លៃទំនិញ ចាំបាច់ប្រចាំជីវភាពរស់នៅទូទាំងប្រទេស (ប្រចាំសប្តាហ៍ទី០៤ ខែមិថុនា ឆ្នាំ២០២០)

ល.រ No.	រាយមុខទំនិញ	Items	ឯកតា	ថ្លៃគ្រាគោល	ថ្លៃ					មធ្យម	ភាគរយ
			Unit	សប្តាហ៍ទី១ ២០២០	ផ្សារធំថ្មី	ផ្សារច្បារអំពៅ	ផ្សារជើមគរ	ផ្សារអូរឫស្សី	ផ្សារកណ្តាល	Average	(%)
67	ផ្លែទទឹម	Pomegramate	-	10,800	25,000	11,000	11,000	13,000	6,500	13,300	▲ 23.15 %
68	ម្នាស់	Pineapple	R/Unit	2,600	3,000	3,000	2,500	3,000	3,000	2,900	▲ 11.54 %
69	ផ្លែប៉ោមក្រហម	Red Apple	R/Kg	11,400	35,000	13,000	12,000	12,000	12,000	16,800	▲ 47.37 %
70	ផ្លែសាវម៉ាវ	Rambatam	-	10,000	15,000	7,000	10,000	5,000	5,000	8,400	▼ -16.00 %
71	ផ្លែក្រូចថ្លុង	Pomelo	1	5,000	8,000	7,000	7,000	4,000	6,500	6,500	▲ 30.00 %
72	ក្រូចពោធិសាត់	Orange	R/Doz	15,000	25,000	10,000	15,000	8,000	12,000	14,000	▼ -6.67 %
ខ- ទំនិញភេសជ្ជៈ (Drinking Goods)											
73	ទឹកសុទ្ធ (Vital)	Water (Vital)	R/Box	13,600	12,000	14,000	14,000	14,000	14,000	13,600	▲ 0.00 %
74	ទឹកសុទ្ធ (Dasani)	Water (Dasani)	R/Box	14,250	-	15,000	-	14,000	15,000	14,667	▲ 2.92 %
75	ទឹកក្រូចកំប៉ុង (Coca-Cola)	Coca-Cola	R/Box	31,800	32,000	48,000	35,000	48,000	33,000	39,200	▲ 23.27 %
76	ទឹកផ្លែឈើកំប៉ុង	Juice Can	R/Box	32,600	30,000	48,000	37,000	60,000	37,000	42,400	▲ 30.06 %
77	ស្រាបៀរ (ABC)	Beer (ABC)	R/Box	113,600	108,000	120,000	120,000	120,000	110,700	115,740	▲ 1.88 %
78	ស្រាបៀរ (Angkor)	Beer (Angkor)	R/Box	43,200	42,000	48,000	46,000	48,000	45,100	45,820	▲ 6.06 %
79	ស្រាបៀរ (Cambodia)	Beer(Cambodia)	R/Box	44,400	42,000	48,000	47,000	48,000	49,200	46,840	▲ 5.50 %
80	ស្រា Johnnie Walker (Red)	WIne 1	R/Bottle	80,000	80,000	80,000	80,000	80,000	80,000	80,000	▲ 0.00 %
81	ស្រា Chivas Regal (12 Years)	WIne 2	R/Bottle	80,000	80,000	80,000	80,000	80,000	80,000	80,000	▲ 0.00 %
គ- ទំនិញប្រើប្រាស់ ទឹក ភ្លើង (Water Supply, Electricity Consumer Goods)											
82	សារ៉ុង " នាំចូលពីថៃ "	Sarong	R/Unit	12,000	10,000	12,000	13,000	12,000	12,000	11,800	▼ -1.67 %
83	ក្រម៉ា	Scarf	-	7,100	10,000	9,000	7,000	6,000	10,000	8,400	▲ 18.31 %
84	ទឹកដោះគោខាប់ថៃ (My Boy)	Thai Milk	R/Can	2,920	3,000	3,000	3,000	2,800	2,800	2,920	▲ 0.00 %
85	ទឹកដោះគោខាប់ខ្មែរ	Cambodian Milk	R/Can	2,600	2,500	2,000		2,500	2,500	2,375	▼ -8.65 %
86	ទឹកដោះគោនៅកំប៉ុង	Fresh Milk (Can)	R/Can	1,580	1,750	1,500	1,700	1,500	1,500	1,590	▲ 0.63 %

សន្ទស្សន៍ថ្លៃទំនិញ ចាំបាច់ប្រចាំជីវភាពរស់នៅទីក្រុងភ្នំពេញ (ប្រចាំសប្តាហ៍ទី០៤ ខែមិថុនា ឆ្នាំ២០២០)

ល.រ No.	រាយមុខទំនិញ	Items	ឯកតា	ថ្លៃគ្រាគោល	ថ្លៃ					មធ្យម	ភាគរយ
			Unit	សប្តាហ៍ទី១ ២០២០	ផ្សារធំថ្មី	ផ្សារច្បារអំពៅ	ផ្សារជើមគរ	ផ្សារអូរឫស្សី	ផ្សារកណ្តាល	Average	(%)
87	មីយើង	Mee Yeung	R/box	19,000	16,000	-	-	20,000	22,000	19,333	▲ 1.75 %
88	មីម៉ាម៉ា (ផលិតក្នុងស្រុក)	Mama Noodle (local)	-	19,200	18,000	19,000	27,000	20,000	22,000	21,200	▲ 10.42 %
89	ម្សៅសាប៊ូប្រអប់ " ថៃ ម៉ាកPAO "	Thai detergent	R/5Kg	28,900	-	-	28,000	-	28,500	28,250	▼ -2.25 %
90	សៀវភៅសរសេរ (១០០ទំព័រ)	Note Book	R/Unit	1,200	-	1,200	1,500	1,000	1,000	1,175	▼ -2.08 %
91	បិចសរសេរ	Pen	-	740	-	1,000	500	600	1,000	775	▲ 4.73 %
92	ខ្មៅដៃ	Pencil	-	480	-	500	300	500	500	450	▼ -6.25 %
93	ថ្លៃប្រើប្រាស់ទឹក	Water Supply	R/M ³	1,863	-	740	3,000	2,500	-	2,080	▲ 11.65 %
94	ថ្លៃប្រើប្រាស់ភ្លើង	Electricity	R/Kwh	1,160	-	-	740	740	-	740	▼ -36.21 %

ឃ- គ្រឿងសំណង់ (Construction Equipment)

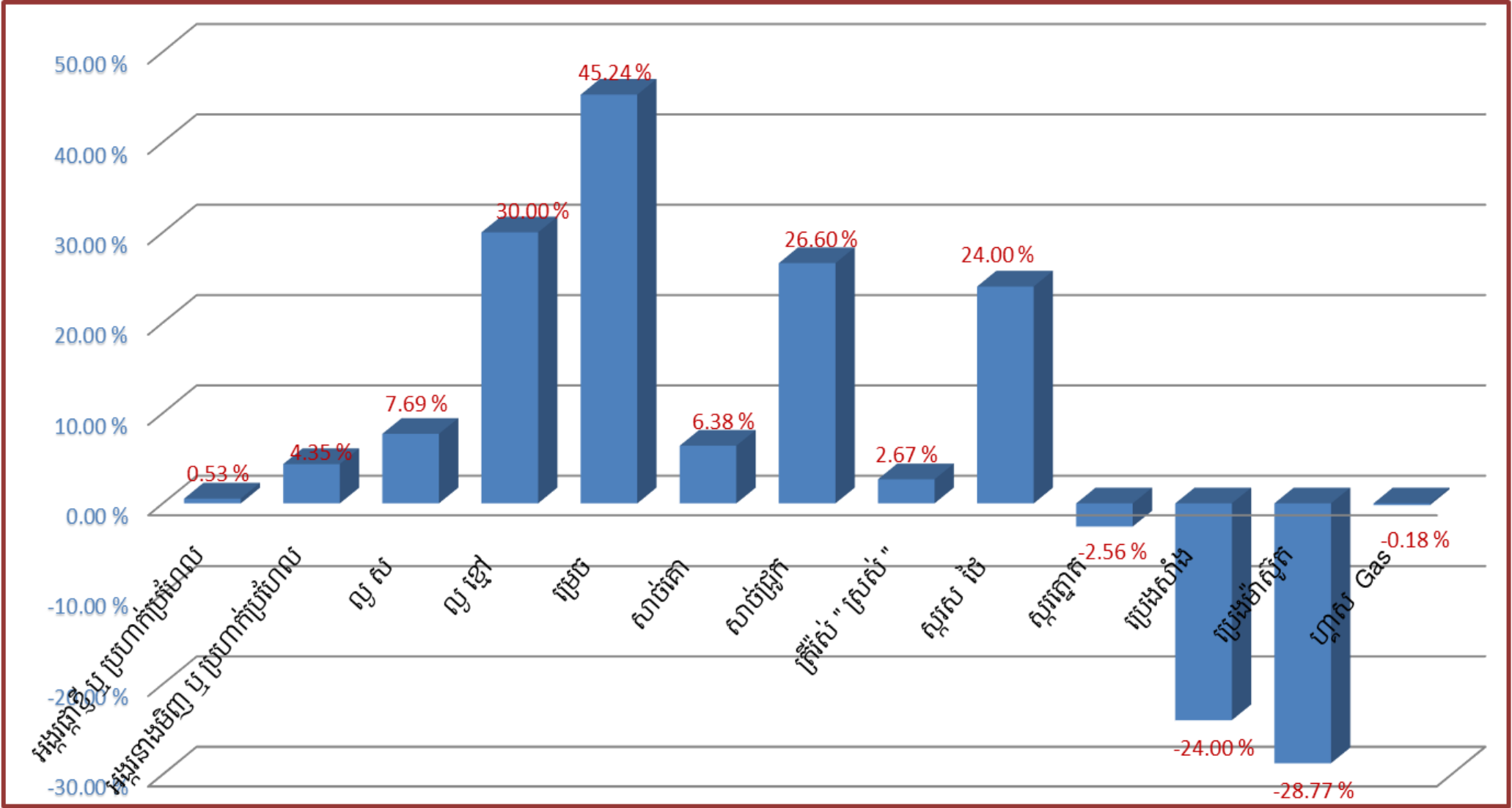
95	ថ្លៃដែក (រៀតណាម)	Steel 12 Φ	R/Kg	2,700	-	-	-	-	2,400	2,400	▼ -11.11 %
96	ថ្លៃដែក (ចិន)	Steel 12 Φ	R/Kg	2,700	-	-	-	-	2,350	2,350	▼ -12.96 %
97	ថ្លៃដែក (អ៊ីតាលី)	Steel 12 Φ	R/Kg	2,700	-	-	-	-	2,450	2,450	▼ -9.26 %
98	ស៊ីម៉ង់ សញ្ញាគូរពេជ្រ	Cement	R/Sac	18,600	-	-	-	-	18,600	18,600	▲ 0.00 %
99	ស៊ីម៉ង់ សញ្ញា TPI	Cement	R/Sac	18,000	-	-	-	-	17,800	17,800	▼ -1.11 %
100	ស៊ីម៉ង់ សញ្ញា K	Cement	R/Sac	18,200	-	-	-	-	20,800	20,800	▲ 14.29 %
101	ស៊ីម៉ង់ សញ្ញារូបជីវី	Cement	R/Sac	18,800	-	-	-	-	19,800	19,800	▲ 5.32 %
102	ខ្សាច់លេខ ១	Sand 1	R/M ³	55,000	-	-	-	-	64,000	64,000	▲ 16.36 %
103	ខ្សាច់លេខ ២	Sand 2	R/M ³	45,000	-	-	-	-	58,000	58,000	▲ 28.89 %
104	ឥដ្ឋ	Brick	100	23,000	-	-	-	-	22,000	22,000	▼ -4.35 %
105	ថ្ម ១x២	Rock 1x2	R/M ³	75,000	-	-	-	-	87,000	87,000	▲ 16.00 %
106	ថ្ម ៤x៦	Rock 4x6	R/M ³	60,000	-	-	-	-	76,000	76,000	▲ 26.67 %

ង- ថ្លៃប្រេង និង ហ្គាស (Energy)

សន្ទស្សន៍ថ្លៃទំនិញ ចាំបាច់ប្រចាំជីវភាពរស់នៅទូទៅ (ប្រចាំសប្តាហ៍ទី០៤ ខែមិថុនា ឆ្នាំ២០២០)

ល.រ No.	រាយមុខទំនិញ	Items	ឯកតា Unit	ថ្លៃគ្រាគោល សប្តាហ៍ទី១ ២០២០	ថ្លៃ					មធ្យម Average	ភាគរយ (%)
					ផ្សារធំថ្មី	ផ្សារច្បារអំពៅ	ផ្សារជើមគរ	ផ្សារអូរឫស្សី	ផ្សារកណ្តាល		
107	ប្រេងសាំងធម្មតា	Gasoline	R/L	3,750					2,850	2,850	▼ -24.00 %
108	ប្រេងម៉ាស៊ូត	Diesel	-	3,650					2,600	2,600	▼ -28.77 %
109	ប្រេងកាត	Petroleum	-	4,500					4,600	4,600	▲ 2.22 %
110	ហ្គាស Gas	Gas	R/15kg	65,000					64,880	64,880	▼ -0.18 %
111	ផ្សែង Charcoal	Charcoal	R/Kg	1,500					1,500	1,500	▲ 0.00 %
ច-អត្រាប្តូរប្រាក់ (Exchange Rate)											
112	១ ដុល្លារអាមេរិក(អត្រាប្តូរប្រាក់ផ្លូវការ)	USD	R	4,080					4,093	4,093	▲ 0.32 %
113	១ ដុល្លារ សិង្ហបុរី (ទិញចូល)	SGD	-	3,032					2,938	2,938	▼ -3.10 %
114	១ យ៉ន់ ចិន (ទិញចូល)	CNY	-	586					578	578	▼ -1.37 %
115	១ បាត (ទិញចូល)	Baht	-	135					133	133	▼ -1.48 %
116	១ ០០០ ដុង (ទិញចូល)	VND	-	176					177	177	▲ 0.57 %
117	១ ដី (មាសគីឡូ) (ទិញចូល)	Gold1 Chi	-	710,000					830,879	830,879	▲ 17.03 %
118	១ ដី (មាសគីឡូ) (ទិញចូល)	Gold 1 Chi	Bath	5,298					6,247	6,247	▲ 17.92 %
119	១០០ ដុល្លារអាមេរិក (ទិញចូល)	100 USD	Chi	0.56					0.493	0.49	▼ -11.96 %

សភាពភាពរស់នៅ៖ ថ្លៃទំនិញសំខាន់ៗ ប្រចាំសប្តាហ៍ទី០៤ ខែមិថុនា ឆ្នាំ២០២០ ធៀបទៅនឹងគ្រាគោលសង្កេតឃើញថា៖ អង្ករលេខ១ផ្កាម្លិះ តម្លៃកើនឡើង ០.៥៣%, អង្ករលេខ២ផ្កាខ្ចី តម្លៃកើន ៤.៣៥%, អង្ករលេខ៣ នាងមិញ តម្លៃកើនឡើង ៩.១៧%, ប្រេង តម្លៃកើនឡើង ៤៥.២៤%, លូស តម្លៃកើនឡើង ២៩.៦៣%, លូខ្មៅ តម្លៃកើនឡើង ៣០.០០%, សាច់គោ តម្លៃកើនឡើង ៦.៣៨%, សាច់ជ្រូក(សាច់សុទ្ធ) តម្លៃកើនឡើង ២៦.៦០%, ត្រីវីសស្រស់ តម្លៃកើនឡើង ២.៦៧%, ស្ករសថៃ តម្លៃកើនឡើង ២៤.០០%, ស្ករភ្នោត តម្លៃថយចុះ ២.៥៦%, ប្រេងសាំងធម្មតា តម្លៃថយចុះ ២៤.០០%, ប្រេងម៉ាស៊ូត តម្លៃថយចុះ ២៨.៧៧%, តម្លៃហ្គាស ថយចុះ ០.១៨% ។





ព្រះរាជាណាចក្រកម្ពុជា
ជាតិ សាសនា ព្រះមហាក្សត្រ

ក្រសួងពាណិជ្ជកម្ម

លេខ ១៩៥៧ ព.ណ.អវដ

ថ្ងៃពុធ ១១ ខែ ឧសភា ឆ្នាំស្រូវ ២០២២ រាជធានីភ្នំពេញ ថ្ងៃទី ១៦ ខែ ឧសភា ឆ្នាំ ២០២០

សេចក្តីជូនដំណឹង
ស្តីពី

ថ្លៃលក់រាយប្រេងឥន្ធនៈនៅតាមស្ថានីយ

- យោងប្រកាសអន្តរក្រសួងលេខ១៧២២ពណ.អវដ.ប្រក ចុះថ្ងៃទី២២ ខែមិថុនា ឆ្នាំ២០១៨ របស់ក្រសួងសេដ្ឋកិច្ច និងហិរញ្ញវត្ថុ ក្រសួងពាណិជ្ជកម្ម និងក្រសួងរ៉ែ និងថាមពល ស្តីពីការកំណត់រូបមន្តសម្រាប់កែសម្រួលថ្លៃលក់រាយប្រេងឥន្ធនៈនៅកម្ពុជា
- យោងលើការព្រមព្រៀង លើរូបមន្តកំណត់តម្លៃជាមួយក្រុមហ៊ុនប្រេងឥន្ធនៈដែលប្រកបអាជីវកម្មនៅកម្ពុជា
- យោងការប្រែប្រួលនៃតម្លៃប្រេងឥន្ធនៈលើទីផ្សារក្នុងតំបន់ និងអន្តរជាតិ

ផ្អែកតាមតម្លៃមធ្យមប្រេងឥន្ធនៈលើទីផ្សារអន្តរជាតិ ថ្លៃលក់រាយប្រេងឥន្ធនៈពីថ្ងៃទី១៦ ដល់៣០ ខែមិថុនា ឆ្នាំ ២០២០ នឹងត្រូវលក់៣.០១០រៀល/១លីត្រ សម្រាប់សាំងធម្មតា EA92 និង ២.៧៧៤រៀល/លីត្រ សម្រាប់ប្រេងម៉ាស៊ូត។ ដើម្បីជួយសម្រួលដល់ជីវភាពរបស់ប្រជាជន និងដោយមានការរួមចំណែកពីក្រុមហ៊ុនចែកចាយប្រេងឥន្ធនៈនៅកម្ពុជា សម្តេចអគ្គមហាសេនាបតីតេជោ ហ៊ុន សែន នាយករដ្ឋមន្ត្រី នៃព្រះរាជាណាចក្រកម្ពុជា បានសម្រេចបញ្ជូនតម្លៃលក់រាយប្រេងឥន្ធនៈនៅកម្ពុជា ចំនួន៤សេនដុល្លារ/លីត្រ ។

ដូច្នេះថ្លៃលក់រាយប្រេងឥន្ធនៈសម្រាប់អនុវត្ត ចាប់ពីថ្ងៃទី១៦ ដល់៣០ ខែមិថុនា ឆ្នាំ២០២០ នឹងចុះមក២.៨៥០ រៀល/លីត្រ សម្រាប់សាំងធម្មតា EA92 និង ២.៦០០រៀល/លីត្រ សម្រាប់ប្រេងម៉ាស៊ូត ។ ការគណនាថ្លៃលក់រាយប្រេងឥន្ធនៈមានលម្អិតដូចតារាងខាងក្រោម៖

តារាងថ្លៃលក់រាយប្រេងឥន្ធនៈនៅលើទីផ្សារកម្ពុជា

ល.រ	អធិប្បាយ	ប្រេងសាំងធម្មតា/លីត្រ (Gasoline 92)	ប្រេងម៉ាស៊ូត/លីត្រ (Gasoil)
១	Average MOPS	០,១៧៣៤ ដុល្លារ	០,២០៥២ ដុល្លារ
២	ពន្ធ៖	០,១៧៩១ ដុល្លារ	០,០៦៩៦ ដុល្លារ
	ពន្ធគយ	០,០៧២៦ ដុល្លារ	០,០០០០ ដុល្លារ
	អាករបន្ថែម	០,០២០០ ដុល្លារ	០,០៤០០ ដុល្លារ
	អាករពិសេស	០,០៨៦៥ ដុល្លារ	០,០២៩៦ ដុល្លារ
៣	PREMIUM	០,២០ ដុល្លារ	០,២៣ ដុល្លារ
៤	អាករលើតម្លៃបន្ថែម (១០% នៃ ១+២+៣)	០,០៦៣៦ ដុល្លារ	០,០៥៨១ ដុល្លារ
៥	ថ្លៃលក់រាយ/លីត្រ (គិតជាដុល្លារ)	០,៦៩៩១ ដុល្លារ	០,៦៣៩២ ដុល្លារ
៦	ថ្លៃលក់រាយ/លីត្រ (គិតជារៀល)	២.៨៤២ រៀល	២.៥៩៨ រៀល
៧	តម្លៃដែលត្រូវដាក់លក់រាយ/លីត្រ (គិតជាដុល្លារ)	០,៧០ ដុល្លារ	០,៦៤ ដុល្លារ
៨	តម្លៃដែលត្រូវដាក់លក់រាយ/លីត្រ (គិតជារៀល)	២.៨៥០ រៀល	២.៦០០ រៀល

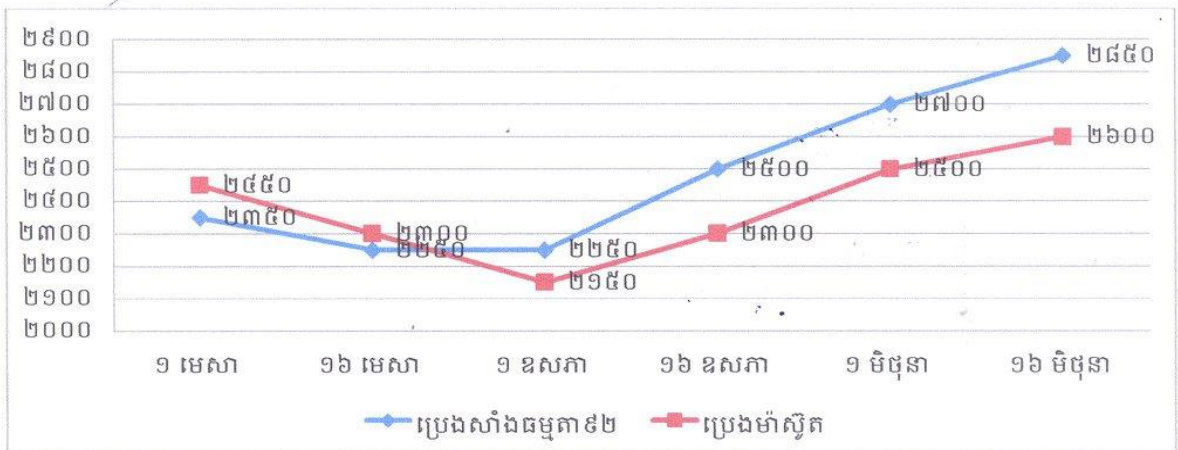
សម្គាល់៖ អាត្រាប្តូរប្រាក់ផ្លូវការ ថ្ងៃទី១៦ ខែមិថុនា ឆ្នាំ២០២០ ដែលស្មើនឹង ៤០៦៥រៀល/ដុល្លារអាមេរិក



តារាងថ្លៃលក់រាយប្រេងឥន្ធនៈនៅលើទីផ្សារអន្តរជាតិ

ថ្ងៃខែឆ្នាំ	ប្រេងសាំងធម្មតា/ធុង EA 92 (USD/Barrel)	ប្រេងម៉ាស៊ូត/ធុង DO 0.05% (USD/Barrel)
១ មិថុនា ២០២០	៣៦,៣៦	៤២,៤០
២ មិថុនា ២០២០	៣៧,៦៧	៤៣,១១
៣ មិថុនា ២០២០	៤០,៥២	៤៣,៨៦
៤ មិថុនា ២០២០	៣៩,៩២	៤៣,១០
៥ មិថុនា ២០២០	៤១,៧២	៤៣,៩៦
៨ មិថុនា ២០២០	៤៤,៦២	៤៧,១១
៩ មិថុនា ២០២០	៤២,៧៩	៤៥,៦២
១០ មិថុនា ២០២០	៤២,៩៣	៤៦,៦៨
១១ មិថុនា ២០២០	៤២,២៥	៤៦,៩៥
១២ មិថុនា ២០២០	៣៩,៦៨	៤៤,៤០
១៥ មិថុនា ២០២០	៤០,០០	៤៥,១២
មធ្យមភាគ ១១ថ្ងៃ	៤០,៧៦៩១	៤៤,៧៥៥៥
មធ្យមភាគ (ដុល្លារ/លីត្រ)	០,២៥៦៤	០,២៨១៥

ក្រាហ្វិកបម្រែបម្រួលថ្លៃលក់រាយប្រេងឥន្ធនៈពីថ្ងៃទី០១ ខែមេសា ដល់ ១៦ ខែមិថុនា ឆ្នាំ២០២០



សូមបញ្ជាក់ថា ក្រសួងពាណិជ្ជកម្មមិនមែនជាអ្នកកំណត់ថ្លៃលក់រាយប្រេងឥន្ធនៈនៅកម្ពុជាទេ គឺក្រសួងគ្រាន់តែស្រង់តម្លៃឡើង-ចុះ នៃប្រេងតាមទីផ្សារអន្តរជាតិ មកគណនាតាមប្រកាសដូចមានក្នុងឯកសារយោងខាងលើតែប៉ុណ្ណោះ ។

អាស្រ័យហេតុនេះ សូមសម្រេចចិត្តជូនដំណឹង និងសូមគ្រប់ស្ថានីយលក់រាយប្រេងឥន្ធនៈទាំងអស់ប្រតិបត្តិតាមការណែនាំ។



សន្ទស្សន៍ផ្ទៃក្នុងប្រេងឥន្ធនៈ នៅរាជធានីភ្នំពេញ ប្រចាំសប្តាហ៍ទី០៣ ខែមិថុនា ឆ្នាំ២០២០

ល.រ	រាយមុខទំនិញ	Items	ឯកតា	ថ្ងៃត្រួតពិនិត្យ	ថ្លៃ					មធ្យម	ភាគរយ
			Unit	02.01.2020	ចំនួន	អង្ការ	ពុធ	ព្រហស្បតិ៍	សុក្រ	Average	(%)
1	2		3	4	5	6	7	8	9	10	10/4
I	ក្រុមហ៊ុន សុគីមិច	Sokimex	R/L								
	សាំងស៊ុបពែរ	EA 95 (Super)	-	4,150	3,300	3,300	3,300	3,300	3,300	3,300	▼ -20.48 %
	សាំងធម្មតា	EA 92 (Regular)	-	3,750	2,850	2,850	2,850	2,850	2,850	2,850	▼ -24.00 %
	ប្រេងម៉ាស៊ូត	DO 0.05%	-	3,650	2,600	2,600	2,600	2,600	2,600	2,600	▼ -28.77 %
II	ក្រុមហ៊ុន តេលា	Tela									
	សាំងស៊ុបពែរ	EA 95 (Super)	-	4,150	3,350	3,350	3,350	3,350	3,350	3,350	▼ -19.28 %
	សាំងធម្មតា	EA 92 (Regular)	-	3,750	2,850	2,850	2,850	2,850	2,850	2,850	▼ -24.00 %
	ប្រេងម៉ាស៊ូត	DO 0.05%	-	3,650	2,600	2,600	2,600	2,600	2,600	2,600	▼ -28.77 %
III	ក្រុមហ៊ុន លេហ្ស័រ	Caltex (Chevron)	-								
	សាំងស៊ុបពែរ	EA 95 (Super)	-	4,150	3,350	3,350	3,350	3,350	3,350	3,350	▼ -19.28 %
	សាំងធម្មតា	EA 92 (Regular)	-	3,750	2,850	2,850	2,850	2,850	2,850	2,850	▼ -24.00 %
	ប្រេងម៉ាស៊ូត	DO 0.05%	-	3,650	2,600	2,600	2,600	2,600	2,600	2,600	▼ -28.77 %
VI	ក្រុមហ៊ុន តូតាល់	Total	-								
	សាំងស៊ុបពែរ	EA 95 (Super)	-	4,150	3,350	3,350	3,350	3,350	3,350	3,350	▼ -19.28 %
	សាំងធម្មតា	EA 92 (Regular)	-	3,750	2,850	2,850	2,850	2,850	2,850	2,850	▼ -24.00 %
	ប្រេងម៉ាស៊ូត	DO 0.05%	-	3,650	2,600	2,600	2,600	2,600	2,600	2,600	▼ -28.77 %
V	ក្រុមហ៊ុន ភីធីធី	PTT	-								
	សាំងស៊ុបពែរ	EA 95 (Super)	-	4,100	3,300	3,300	3,300	3,300	3,300	3,300	▼ -19.51 %
	សាំងធម្មតា	EA 92 (Regular)	-	3,750	2,850	2,850	2,850	2,850	2,850	2,850	▼ -24.00 %
	ប្រេងម៉ាស៊ូត	DO 0.05%	-	3,650	2,600	2,600	2,600	2,600	2,600	2,600	▼ -28.77 %

សន្ទស្សន៍ផ្លែប្រេងឥន្ធនៈ នៅរាជធានីភ្នំពេញ ប្រចាំសប្តាហ៍ទី០៣ ខែមិថុនា ឆ្នាំ២០២០

ល.រ	រាយមុខទំនិញ	Items	ឯកតា	ថ្ងៃត្រួតពិនិត្យ	ថ្លៃ					មធ្យម	ភាគរយ
			Unit	02.01.2020	ចំនួន	អង្ការ	ពុធ	ព្រហស្បតិ៍	សុក្រ	Average	(%)
VI	ក្រុមហ៊ុន សារីមិច	Savimex	-								
	សាំងស៊ុបពែរ	EA 95 (Super)	-	3,700	3,200	3,200	3,200	3,200	3,200	3,200	▼ -13.51 %
	សាំងធម្មតា	EA 92 (Regular)	-	3,600	2,400	2,400	2,400	2,400	2,400	2,400	▼ -33.33 %
	ប្រេងម៉ាស៊ូត	DO 0.05%	-	3,400	2,200	2,200	2,200	2,200	2,200	2,200	▼ -35.29 %
VII	ក្រុមហ៊ុន អិល អេច អេ	LHR	-								
	សាំងស៊ុបពែរ	EA 95 (Super)	-	3,600	3,200	3,200	3,200	3,200	3,200	3,200	▼ -11.11 %
	សាំងធម្មតា	EA 92 (Regular)	-	3,400	2,600	2,600	2,600	2,600	2,600	2,600	▼ -23.53 %
	ប្រេងម៉ាស៊ូត	DO 0.05%	-	3,300	2,400	2,400	2,400	2,400	2,400	2,400	▼ -27.27 %
VIII	ក្រុមហ៊ុន ប៊ីអិម	BVM	-								
	សាំងស៊ុបពែរ	EA 95 (Super)	-	3,500	2,800	2,800	2,800	2,800	2,800	2,800	▼ -20.00 %
	សាំងធម្មតា	EA 92 (Regular)	-	3,300	2,500	2,500	2,500	2,500	2,500	2,500	▼ -24.24 %
	ប្រេងម៉ាស៊ូត	DO 0.05%	-	3,000	2,300	2,300	2,300	2,300	2,300	2,300	▼ -23.33 %
IX	ក្រុមហ៊ុន លីមហុង	LIM LONG	-								
	សាំងស៊ុបពែរ	EA 95 (Super)	-	3,700	3,050	3,050	3,050	3,050	3,050	3,050	▼ -17.57 %
	សាំងធម្មតា	EA 92 (Regular)	-	3,500	2,650	2,650	2,650	2,650	2,650	2,650	▼ -24.29 %
	ប្រេងម៉ាស៊ូត	DO 0.05%	-	3,300	2,450	2,450	2,450	2,450	2,450	2,450	▼ -25.76 %
X	ក្រុមហ៊ុន ប៉ាប៉ា	LIM LONG	-								
	សាំងស៊ុបពែរ	EA 95 (Super)	-	4,150	3,350	3,350	3,350	3,350	3,350	3,350	▼ -19.28 %
	សាំងធម្មតា	EA 92 (Regular)	-	3,650	2,750	2,750	2,750	2,750	2,750	2,750	▼ -24.66 %
	ប្រេងម៉ាស៊ូត	DO 0.05%	-	3,550	2,500	2,500	2,500	2,500	2,500	2,500	▼ -0.30 %

ប្រភព៖ ចុះពិនិត្យតាមស្ថានីយ៍ប្រេង (Sokimex, Caltex, Total, Tela, PTT, Savimex, LHR, BVM, LIM LONG)

សន្ទស្សន៍ថ្លៃប្រេងឥន្ធនៈ នៅរាជធានីភ្នំពេញ ប្រចាំសប្តាហ៍ទី០៤ ខែមិថុនា ឆ្នាំ២០២០

ល.រ No.	រាយមុខទំនិញ	Items	ឯកតា	ថ្ងៃគ្រាគោល	ថ្លៃ					មធ្យម	ភាគរយ
			Unit	02.01.2020	ចំនួន	អង្ការ	ពុធ	ព្រហស្បតិ៍	សុក្រ	Average	(%)
1	2		3	4	5	6	7	8	9	10	10/4
I	ក្រុមហ៊ុន សុគីមិច	Sokimex	R/L								
	សាំងស៊ុបពែរ	EA 95 (Super)	-	4,150	3,300	3,300	3,300	3,300	3,300	3,300	▼ -20.48 %
	សាំងធម្មតា	EA 92 (Regular)	-	3,750	2,850	2,850	2,850	2,850	2,850	2,850	▼ -24.00 %
	ប្រេងម៉ាស៊ូត	DO 0.05%	-	3,650	2,600	2,600	2,600	2,600	2,600	2,600	▼ -28.77 %
II	ក្រុមហ៊ុន តេលា	Tela									
	សាំងស៊ុបពែរ	EA 95 (Super)	-	4,150	3,350	3,350	3,350	3,350	3,350	3,350	▼ -19.28 %
	សាំងធម្មតា	EA 92 (Regular)	-	3,750	2,850	2,850	2,850	2,850	2,850	2,850	▼ -24.00 %
	ប្រេងម៉ាស៊ូត	DO 0.05%	-	3,650	2,600	2,600	2,600	2,600	2,600	2,600	▼ -28.77 %
III	ក្រុមហ៊ុន កាលតិច	Caltex (Chevron)	-								
	សាំងស៊ុបពែរ	EA 95 (Super)	-	4,150	3,350	3,350	3,350	3,350	3,350	3,350	▼ -19.28 %
	សាំងធម្មតា	EA 92 (Regular)	-	3,750	2,850	2,850	2,850	2,850	2,850	2,850	▼ -24.00 %
	ប្រេងម៉ាស៊ូត	DO 0.05%	-	3,650	2,600	2,600	2,600	2,600	2,600	2,600	▼ -28.77 %
VI	ក្រុមហ៊ុន តូតាល់	Total	-								
	សាំងស៊ុបពែរ	EA 95 (Super)	-	4,150	3,350	3,350	3,350	3,350	3,350	3,350	▼ -19.28 %
	សាំងធម្មតា	EA 92 (Regular)	-	3,750	2,850	2,850	2,850	2,850	2,850	2,850	▼ -24.00 %
	ប្រេងម៉ាស៊ូត	DO 0.05%	-	3,650	2,600	2,600	2,600	2,600	2,600	2,600	▼ -28.77 %
V	ក្រុមហ៊ុន ភីធីធី	PTT	-								
	សាំងស៊ុបពែរ	EA 95 (Super)	-	4,100	3,300	3,300	3,300	3,300	3,300	3,300	▼ -19.51 %
	សាំងធម្មតា	EA 92 (Regular)	-	3,750	2,850	2,850	2,850	2,850	2,850	2,850	▼ -24.00 %
	ប្រេងម៉ាស៊ូត	DO 0.05%	-	3,650	2,600	2,600	2,600	2,600	2,600	2,600	▼ -28.77 %

សន្ទស្សន៍ថ្លៃប្រេងឥន្ធនៈ នៅរាជធានីភ្នំពេញ ប្រចាំសប្តាហ៍ទី០៤ ខែមិថុនា ឆ្នាំ២០២០

ល.រ No.	រាយមុខទំនិញ	Items	ឯកតា Unit	ថ្ងៃគ្រាគោល 02.01.2020	ថ្លៃ					មធ្យម Average	ភាគរយ (%)
					ចំនួន	អង្ការ	ពុធ	ព្រហស្បតិ៍	សុក្រ		
VI	ក្រុមហ៊ុន សាវីមិច	Savimex	-								
	សាំងស៊ុបពែរ	EA 95 (Super)	-	3,700	3,200	3,200	3,200	3,200	3,200	3,200	▼ -13.51 %
	សាំងធម្មតា	EA 92 (Regular)	-	3,600	2,400	2,400	2,400	2,400	2,400	2,400	▼ -33.33 %
	ប្រេងម៉ាស៊ូត	DO 0.05%	-	3,400	2,200	2,200	2,200	2,200	2,200	2,200	▼ -35.29 %
VII	ក្រុមហ៊ុន អិល អេច អា	LHR	-								
	សាំងស៊ុបពែរ	EA 95 (Super)	-	3,600	3,200	3,200	3,200	3,200	3,200	3,200	▼ -11.11 %
	សាំងធម្មតា	EA 92 (Regular)	-	3,400	2,600	2,600	2,600	2,600	2,600	2,600	▼ -23.53 %
	ប្រេងម៉ាស៊ូត	DO 0.05%	-	3,300	2,400	2,400	2,400	2,400	2,400	2,400	▼ -27.27 %
VIII	ក្រុមហ៊ុន បីអិម	BVM	-								
	សាំងស៊ុបពែរ	EA 95 (Super)	-	3,500	2,800	2,800	2,800	2,800	2,800	2,800	▼ -20.00 %
	សាំងធម្មតា	EA 92 (Regular)	-	3,300	2,500	2,500	2,500	2,500	2,500	2,500	▼ -24.24 %
	ប្រេងម៉ាស៊ូត	DO 0.05%	-	3,000	2,300	2,300	2,300	2,300	2,300	2,300	▼ -23.33 %
IX	ក្រុមហ៊ុន លីមហុង	LIM LONG	-								
	សាំងស៊ុបពែរ	EA 95 (Super)	-	3,700	3,050	3,050	3,050	3,050	3,050	3,050	▼ -17.57 %
	សាំងធម្មតា	EA 92 (Regular)	-	3,500	2,650	2,650	2,650	2,650	2,650	2,650	▼ -24.29 %
	ប្រេងម៉ាស៊ូត	DO 0.05%	-	3,300	2,450	2,450	2,450	2,450	2,450	2,450	▼ -25.76 %
X	ក្រុមហ៊ុន ប៉ាប៉ា	LIM LONG	-								
	សាំងស៊ុបពែរ	EA 95 (Super)	-	4,150	3,350	3,350	3,350	3,350	3,350	3,350	▼ -19.28 %
	សាំងធម្មតា	EA 92 (Regular)	-	3,650	2,750	2,750	2,750	2,750	2,750	3300	3300
	ប្រេងម៉ាស៊ូត	DO 0.05%	-	3,550	2,500	2,500	2,500	2,500	2,500	2,500	▼ -29.58 %

ប្រភព៖ ចុះពិនិត្យតាមស្ថានីយ៍ប្រេង (Sokimex, Caltex, Total, Tela, PTT, Savimex, LHR, BVM, LIM LONG)

-ត្រីប្រតិបត្តិការរបស់ធនាគារជាតិ នៃកម្ពុជា ថ្ងៃទី២៩ ខែមិថុនា ឆ្នាំ២០២០

រូបិយប័ណ្ណ	និមិត្តសញ្ញា	ឯកតា	ទិញ	លក់	មធ្យម
ដុល្លារអូស្ត្រាលី	AUD/KHR	១	២៨០៨	២៨៣៦	២៨២២.០០
ដុល្លារកាណាដា	CAD/KHR	១	២៩៩៣	៣០២៣	៣០០៨.០០
ហ្វ្រង់ស្វីស	CHF/KHR	១	៤៣១៨	៤៣៦២	៤៣៤០.០០
យ៉ន់ចិននៅហុងកុង	CNH/KHR	១	៥៧៨	៥៨៤	៥៨១.០០
យ៉ន់ចិន	CNY/KHR	១	៥៧៨	៥៨៤	៥៨១.០០
អឺរ៉ូ	EUR/KHR	១	៤៥៩៤	៤៦៤០	៤៦១៧.០០
ផោនអង់គ្លេស	GBP/KHR	១	៥០៥០	៥១០១	៥០៧៥.៥០
ដុល្លារហុងកុង	HKD/KHR	១	៥២៨	៥៣៣	៥៣០.៥០
រូប៊ីឥណ្ឌូនេស៊ី	IDR/KHR	១០០០	២៨៩	២៩២	២៩០.៥០
រូប៊ីឥណ្ឌា	INR/KHR	១០០	៥៤១២	៥៤៦៦	៥៤៣៩.០០
យេនជប៉ុន	JPY/KHR	១០០	៣៨១៩	៣៨៥៧	៣៨៣៨.០០
វ៉ុនកូរ៉េ	KRW/KHR	១០០	៣៤០	៣៤៣	៣៤១.៥០
គីបឡាវ	LAK/KHR	១០០០	៤៥៤	៤៥៨	៤៥៦.០០
មីយ៉ាន់ម៉ាក្យាត	MMK/KHR	១០០	២៩៧	៣០០	២៩៨.៥០
រឹងហ្គីតម៉ាឡេស៊ី	MYR/KHR	១	៩៥៣	៩៦៣	៩៥៨.០០
ដុល្លារញូស៊ីឡែន	NZD/KHR	១	២៦២៥	២៦៥២	២៦៣៨.៥០
ប៊េសូហ្វីលីពីន	PHP/KHR	១០០	៨១៩៨	៨២៨០	៨២៣៩.០០
អេស ជេ អា	SDR/KHR	១	៥៦៣២	៥៦៨៨	៥៦៦០.០០
ក្រូណាស៊ុយអែត	SEK/KHR	១	៤៣៩	៤៤៣	៤៤១.០០
ដុល្លារសិង្ហបុរី	SGD/KHR	១	២៩៣៨	២៩៦៧	២៩៥២.៥០
បាតថៃ	THB/KHR	១	១៣២	១៣៤	១៣៣.០០
ដុល្លារតៃវ៉ាន់	TWD/KHR	១	១៣៩	១៤០	១៣៩.៥០
ដុងវៀតណាម	VND/KHR	១០០០	១៧៧	១៧៨	១៧៧.៥០

ប្រភព៖ ធនាគារជាតិ នៃកម្ពុជា

-តម្លៃមាសក្នុងស្រុក៖

II -Local Gold

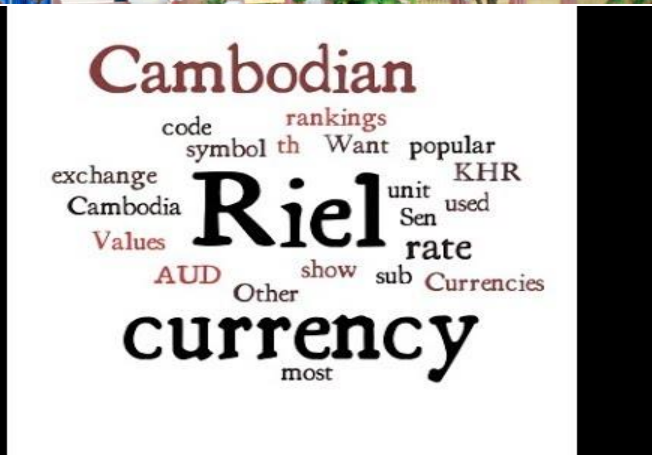
GOLD UNIT	Gold Rate					
	16 Jun,2020 07:00:00	18 Jun,2020 07:00:00	20 Jun,2020 07:00:00	24 Jun,2020 07:00:00	26 Jun,2020 07:00:00	29 Jun,2020 07:00:00
Ounce	\$1,726.70	\$1,769.07	\$1,760.78	\$1,771.23	\$1,712.86	\$1,771.54
Kilogram	\$55,520.84	\$55,850.00	\$55,650.25	\$56,960.00	\$55,075.78	\$56,962.76
Gram 24K	\$55.52	\$56.83	\$56.56	\$56.90	\$54.60	\$55.03
Gram 22K	\$50.89	\$52.10	\$51.86	\$51.05	\$50.35	\$51.00
Gram 21K	\$48.57	\$49.77	\$49.54	\$49.83	\$46.90	\$49.99
Gram 18K	\$41.63	\$42.66	\$42.46	\$42.71	\$40.30	\$42.50

Price Courtesy of LY HOUR Exchange 26.67 Damlungs are equal to 1 Kg

អត្រាប្តូរប្រាក់ក្នុងស្រុក៖

Currency	Unit	Jun .18 , 2020 (8:00:00)		Jun .29 , 2020 (8:00:00)	
		Bid	Bid	Bid	Bid
Riel. Cambodia	1 USD	4.070	4,090	4.097	4,113
B. Thailand	1 USD	0.6495	0.7397	0.6424	0.7146
D.Veitnam	1USD	1.0765	1.1898	1.0670	1.1569
Y. Japan	10,000JPY	1.1997	1.1934	1.1735	1.2971
\$.Singapore	100SGD	1.2711	1.4363	1.2826	1.4493
\$.Hong Kong	100HKD	0.9201	0.9770	0.9193	0.9761
Ringuit. Malaysia	100 MYR	6.7357	7.4447	7.2775	8.3877
Euro	100EUR	7.5178	7.9828	7.5179	7.9829
£.English	100 JBP	101.40	113.20	104.06	113.18
\$.Canada	100 CAD	4.1249	4.4065	4.1497	4.4329
\$.Australia	100 AUD	1.3339	1.4451	1.3374	1.4488
F. Swiss	100 GHF	30.62	33.01	30.76	33.11

ប្រភព៖ លីហ្វរ អត្រាប្តូរប្រាក់



សន្តស្សន៍ថ្លៃ ស្រូវ អង្ករ និង ហ្គាស នៅតាមបណ្តារាជធានី-ខេត្ត ប្រចាំសប្តាហ៍ទី០៣ ខែមិថុនា ឆ្នាំ២០២០

3	រាជធានី-ខេត្ត	សប្តាហ៍ទី១ ខែមករា ឆ្នាំ២០២០ (រៀល/គក្រ)					សប្តាហ៍ទី០៣ ខែមិថុនា ឆ្នាំ២០២០ (រៀល/គក្រ)										ស្តុកស្រូវ /តោន	ស្តុកអង្ករ /តោន
		អង្ករលេខ១ ឬអង្ករផ្កាឆ្នី	អង្ករលេខ២ ឬអង្ករនាងមិញ	អង្ករ IR ឬអង្ករចំរុះ	ស្រូវចំរុះ	ហ្គាស ១៥ គីឡូក្រាម	អង្ករលេខ១ ឬអង្ករផ្កាឆ្នី	%	អង្ករលេខ២ ឬអង្ករនាងមិញ	%	អង្ករ IR ឬអង្ករចំរុះ	%	ស្រូវចំរុះ	%	ហ្គាស ១៥ គីឡូក្រាម	%		
1	ភ្នំពេញ	2,600	2,500	1,800	2,000	65,000	2,600	0.00	2,500	0.00	-	-	2,500	25.00	65,000	0.00		650
2	កណ្តាល	2,300	2,000	1,900	1,300	50,000	1,900	-17.39	2,000	0.00	1,800	-5.26	1,000	-23.08	60,000	20.00	2,810	264
3	កំពង់ស្ពឺ	2,300	2,000	1,900	1,200	65,280	2,300	0.00	2,000	0.00	1,700	-10.53	950	-20.83	65,600	0.49	1,862	16,893
4	តាកែវ	2,800	2,400	1,140	1,100	53,000	2,400	-14.29	2,100	-12.50	1,600	40.35	950	-13.64	63,000	18.87	78,653	474,540
5	កំពត	2,400	1,700	1,700	950	58,000	2,700	12.50	1,700	0.00	1,700	0.00	950	0.00	58,000	0.00	62,342	63,104
6	ព្រៃវែង	3,000	-	1,800	1,000	55,000	3,000	0.00	-	-	2,000	11.11	950	-5.00	53,000	-3.64	227,067	11,000
7	ស្វាយរៀង	3,000	2,200	2,000	900	39,000	3,000	0.00	2,200	0.00	2,000	0.00	850	-5.56	48,000	23.08	115,430	102
8	កំពង់ចាម	3,400	2,200	2,200	1,000	61,000	3,500	2.94	2,500	13.64	2,200	0.00	1,000	0.00	62,000	1.64	15,730	150
9	កំពង់ធំ	3,000	2,000	2,000	870	51,510	3,000	0.00	2,100	5.00	1,800	-10.00	850	-2.30	51,510	0.00	58,262	37,288
10	ព្រះវិហារ	3,000	2,100	2,200	850	60,000	3,000	0.00	2,200	4.76	2,200	0.00	850	0.00	60,000	0.00	47,260	450
11	ក្រចេះ	2,000	2,000	1,700	1,000	76,176	2,000	0.00	2,000	0.00	1,700	0.00	1,000	0.00	-	-	39,443	120
12	ស្ទឹងត្រែង	2,600	2,000	1,700	900	65,000	2,600	0.00	2,000	0.00	1,700	0.00	700	-22.22	65,000	0.00	14,341	3,000
13	រតនៈគីរី	3,000	1,700	1,510	1,700	65,000	2,550	-15.00	1,560	-8.24	1,560	3.31	950	-44.12	65,000	0.00	1,230	321
14	មណ្ឌលគីរី	3,800	2,200	2,200	1,000	60,000	2,800	-26.32	2,000	-9.09	2,000	-9.09	700	-30.00	60,000	0.00	800	45
15	កំពង់ឆ្នាំង	3,100	2,200	1,900	1,150	50,000	3,000	-3.23	2,100	-4.55	1,800	-5.26	900	-21.74	54,000	8.00	54,045	34,300
16	ពោធិ៍សាត់	2,600	2,580	1,750	800	56,000	2,600	0.00	2,500	-3.10	1,700	-2.86	900	12.50	51,100	-8.75	13,500	90
17	បាត់ដំបង	2,500	2,000	1,700	967	60,000	2,500	0.00	2,000	0.00	1,800	5.88	-	-	60,000	0.00	100,000	38,080
18	បន្ទាយមានជ័យ	2,600	2,000	2,000	711	-	2,600	0.00	2,000	0.00	2,000	0.00	630	-11.39	-	-	68,600	8,150
19	សៀមរាប	2,500	2,000	1,650	900	56,000	2,500	0.00	2,400	20.00	1,100	-33.33	900	0.00	54,000	-3.57	4,800	2,820
20	កោះកុង	3,100	2,100	2,000	1,600	64,000	3,000	-3.23	2,000	-4.76	2,000	0.00	1,600	0.00	63,000	-1.56	15,498	450
21	ព្រះសីហនុ	2,900	2,300	1,800	1,200	72,000	3,000	3.45	2,300	0.00	1,700	-5.56	1,200	0.00	70,000	-2.78	1,000	328
22	កែប	2,400	2,300	1,700	1,050	54,000	2,400	0.00	2,000	-13.04	1,700	0.00	1,150	9.52	63,000	16.67	5,423	83
23	ប៉ៃលិន	2,800	2,000	1,800	800	55,000	3,250	16.07	2,400	20.00	2,000	11.11	750	-6.25	46,500	-15.45	30	65
24	ឧត្តរមានជ័យ	1,600	1,800	1,600	700	75,000	1,600	0.00	1,500	-16.67	1,600	0.00	700	0.00	76,000	1.33	10,000	350
25	ត្បូងឃ្មុំ	2,800	2,800	1,900	930	61,000	2,800	0.00	1,900	-32.14	1,900	0.00	950	2.15	57,000	-6.56	142,420	2,165
																	1,080,546	694,808

ប្រភព : មន្ទីរពាណិជ្ជកម្មរាជធានី - ខេត្ត

សន្ទស្សន៍ថ្លៃ ស្រូវ អង្ករ និង ហ្មាស នៅតាមបណ្តារាជធានី-ខេត្ត ប្រចាំសប្តាហ៍ទី០៤ ខែមិថុនា ឆ្នាំ២០២០

3	រាជធានី-ខេត្ត	សប្តាហ៍ទី១ ខែមករា ឆ្នាំ២០២០ (រៀល/គក្រ)					សប្តាហ៍ទី០៤ ខែមិថុនា ឆ្នាំ២០២០ (រៀល/គក្រ)										ស្តុកស្រូវ /តោន	ស្តុកអង្ករ /តោន
		អង្ករលេខ១ ប្រអង្កាត្រី	អង្ករលេខ២ ប្រអង្កាតាងមិញ	អង្ករ IR ប្រអង្កាចំរុះ	ស្រូវចំរុះ	ហ្មាស ១៥ គីឡូក្រាម	អង្ករលេខ១ ប្រអង្កាត្រី	%	អង្ករលេខ២ ប្រអង្កាតាងមិញ	%	អង្ករ IR ប្រអង្កាចំរុះ	%	ស្រូវចំរុះ	%	ហ្មាស ១៥ គីឡូក្រាម	%		
1	ភ្នំពេញ	2,600	2,500	1,800	2,000	65,000	2,600	0.00	2,500	0.00	-	-	2,500	25.00	65,000	0.00		740
2	កណ្តាល	2,300	2,000	1,900	1,300	50,000	1,900	-17.39	2,000	0.00	1,800	-5.26	1,000	-23.08	60,000	20.00	2,810	357
3	កំពង់ស្ពឺ	2,300	2,000	1,900	1,200	65,280	2,300	0.00	2,000	0.00	1,700	-10.53	950	-20.83	65,600	0.49	1,862	14,163
4	តាកែវ	2,800	2,400	1,140	1,100	53,000	2,500	-10.71	2,000	-16.67	1,600	40.35	1,100	0.00	57,000	7.55	78,653	468,772
5	កំពត	2,400	1,700	1,700	950	58,000	2,700	12.50	1,700	0.00	1,700	0.00	950	0.00	58,000	0.00	62,342	63,104
6	ព្រៃវែង	3,000	-	1,800	1,000	55,000	3,000	0.00	-	-	2,000	11.11	950	-5.00	53,000	-3.64	227,067	10,000
7	ស្វាយរៀង	3,000	2,200	2,000	900	39,000	3,000	0.00	2,200	0.00	2,000	0.00	850	-5.56	48,000	23.08	115,430	99
8	កំពង់ចាម	3,400	2,200	2,200	1,000	61,000	3,500	2.94	2,500	13.64	2,200	0.00	1,000	0.00	62,000	1.64	15,730	150
9	កំពង់ធំ	3,000	2,000	2,000	870	51,510	3,000	0.00	2,100	5.00	1,800	-10.00	850	-2.30	51,510	0.00	58,262	37,288
10	ព្រះវិហារ	3,000	2,100	2,200	850	60,000	3,000	0.00	2,200	4.76	2,200	0.00	850	0.00	60,000	0.00	47,260	450
11	ក្រចេះ	2,000	2,000	1,700	1,000	76,176	2,000	0.00	2,000	0.00	1,700	0.00	1,000	0.00	-	-	39,443	150
12	ស្ទឹងត្រែង	2,600	2,000	1,700	900	65,000	2,600	0.00	2,000	0.00	1,700	0.00	700	-22.22	65,000	0.00	14,341	3,000
13	រតនៈគិរី	3,000	1,700	1,510	1,700	65,000	2,550	-15.00	1,560	-8.24	1,560	3.31	950	-44.12	65,000	0.00	1,230	295
14	មណ្ឌលគិរី	3,800	2,200	2,200	1,000	60,000	2,800	-26.32	2,000	-9.09	2,000	-9.09	700	-30.00	60,000	0.00	800	45
15	កំពង់ឆ្នាំង	3,100	2,200	1,900	1,150	50,000	3,000	-3.23	2,100	-4.55	1,800	-5.26	900	-21.74	54,000	8.00	54,045	30,500
16	ពោធិសាត់	2,600	2,580	1,750	800	56,000	2,600	0.00	2,500	-3.10	1,700	-2.86	900	12.50	51,100	-8.75	13,500	70
17	បាត់ដំបង	2,500	2,000	1,700	967	60,000	2,500	0.00	2,000	0.00	1,800	5.88	-	-	60,000	0.00	100,000	36,886
18	បន្ទាយមានជ័យ	2,600	2,000	2,000	711	-	2,600	0.00	2,000	0.00	2,000	0.00	630	-11.39	-	-	68,600	8,850
19	សៀមរាប	2,500	2,000	1,650	900	56,000	2,500	0.00	2,400	20.00	1,100	-33.33	900	0.00	54,000	-3.57	4,800	2,400
20	កោះកុង	3,100	2,100	2,000	1,600	64,000	3,000	-3.23	2,000	-4.76	2,000	0.00	1,600	0.00	63,000	-1.56	15,498	410
21	ព្រះសីហនុ	2,900	2,300	1,800	1,200	72,000	3,000	3.45	2,300	0.00	1,700	-5.56	1,200	0.00	70,000	-2.78	1,000	328
22	រ៉ែកប	2,400	2,300	1,700	1,050	54,000	2,400	0.00	2,000	-13.04	1,700	0.00	1,150	9.52	63,000	16.67	5,423	63
23	ប៉ៃលិន	2,800	2,000	1,800	800	55,000	3,250	16.07	2,400	20.00	2,000	11.11	750	-6.25	46,500	-15.45	30	64
24	ឧត្តរមានជ័យ	1,600	1,800	1,600	700	75,000	1,600	0.00	1,500	-16.67	1,600	0.00	700	0.00	76,000	1.33	10,000	400
25	ក្រុងឃ្មុំ	2,800	2,800	1,900	930	61,000	2,800	0.00	1,900	-32.14	1,900	0.00	950	2.15	57,000	-6.56	142,420	2,165
																	1,080,546	680,749

ប្រភព : មន្ទីរពាណិជ្ជកម្មរាជធានី - ខេត្ត

ព័ត៌មានពាណិជ្ជកម្មពិភពលោក

-ព្យាករណ៍អំពីបរិមាណផលិតផល និងការប្រើប្រាស់អង្ករ ពិភពលោកនៅរដូវឆ្នាំ២០២០-២១៖

តាមសេចក្តីប្រកាសនាខែ ឧសភា-២០២០ របស់ ក្រសួងកសិកម្មអាមេរិក (WASDE) បានអោយដឹងថា បរិមាណផលិតផលអង្ករពិភពលោកនៅរដូវឆ្នាំ២០២០- ២១ នឹងទទួលបានចំនួន ៥០២លានតោន គឺកើនឡើង ២% ធៀបទៅនឹងការព្យាករណ៍មុន ដែលជាចំនួនមួយខ្ពស់ បំផុត។ ផ្ទៃដីដាំដុះលើពិភពលោកនឹងមានការកើនឡើង ១៦៣លានហិចតា ទាបជាង ០,៣លានហិចតា ធៀបទៅ នឹងចំនួនខ្ពស់បំផុតនាឆ្នាំ ២០១៦-១៧។ ប្រទេសដែល មានផ្ទៃដីដាំដុះកើនឡើងរួមមាន មីយ៉ាន់ម៉ា ចិន ឥណ្ឌា ឥណ្ឌូនេស៊ី នីហ្សេរីយ៉ា ថៃ អាមេរិក និងជ្វាយទៅវិញមាន ការថយចុះនៅប្រទេស ប្រេស៊ីល និង ហ្វីលីពីន។ ហើយ ទិន្នផលនឹងទទួលបានជាមធ្យម ៤,៥៩តោន/ហិចតា គឺ មានការកើនឡើងធៀបទៅនឹងចំនួន ៤,៥៦តោន នៅរដូវ ឆ្នាំ២០១៩-២០ ដែលជាកូលេខខ្ពស់បំផុតមិនធ្លាប់មាន។

តាមការព្យាករណ៍ នៅរដូវឆ្នាំ២០២០-២១ចិន ថៃ និង អាមេរិកទទួលបានបរិមាណផលិតផលខ្ពស់បំផុត បន្ទាប់មាន ប្រទេសអូស្ត្រាលី មីយ៉ាន់ម៉ា នីហ្សេរីយ៉ា ស្រីលង្កា និង ប៉ាគីស្ថាន។ តាមការសន្និដ្ឋាន ប្រទេស ឥណ្ឌា នឹងទទួលបានបរិមាណផលិតផលខ្ពស់បំផុតនៅ ក្នុងឆ្នាំនេះ និង ជ្វាយទៅវិញ បរិមាណផលិតផលរបស់ ប្រទេស ប្រេស៊ីល និង ហ្វីលីពីន នឹងមានការថយចុះ។ រីឯការប្រើប្រាស់នឹងកើនឡើងដល់ចំនួន ខ្ពស់បំផុត ៤៩៨,១លានតោន គឺ កើនឡើង ២% ធៀបឆ្នាំមុន ដែល ក្នុងនោះ មានប្រទេសចិន និង ឥណ្ឌាដែលការប្រើប្រាស់ បានកើនឡើងខ្ពស់បំផុត។ ហើយក៏ដូចជានៅប្រទេស បង់ក្លាដេស អេហ្ស៊ីប ហ្វីលីពីន ថៃ អាមេរិក និង វៀតណាម តាមការព្យាករណ៍ គឺសុទ្ធតែមានការកើនឡើងផលិតផលអង្ករ ខ្ពស់ជាង ៣,៨លានតោន ធៀបទៅនឹង រដូវមុន និង

បរិមាណអង្ករស្តុកឃ្នាំងនឹងមានការកើនឡើង២% គឺ កើនដល់បរិមាណខ្ពស់បំផុត ១៤៨,២លានតោន (កើន ក្នុងរយៈពេល ១៤ឆ្នាំបន្តបន្ទាប់)។

នៅរដូវឆ្នាំ២០២០-២១ បរិមាណផលិតផលអង្ករ ស្តុកឃ្នាំងរបស់ប្រទេសចិន នឹងកើនឡើងដល់ចំនួនខ្ពស់ បំផុត ១១៧លានតោន និង ឥណ្ឌា ៣៨លានតោន គឺ ស្មើនឹង ៦៤% និង ២១% នៃបរិមាណអង្ករស្តុកឃ្នាំង ពិភពលោក និង អាមេរិកកើន ៣៧% ឡើងដល់ ១,៣ លានតោន។ ភាគរយនៃការប្រើប្រាស់/ស្តុកឃ្នាំងចុងរដូវ ពិភពលោក ស្ថិតក្នុងកំរិត ៣៧% ខ្ពស់ជាងបន្តិចបន្តួច ធៀបទៅនឹងចំនួន ៣៦,៨% រដូវមុន ប៉ុន្តែទាបជាងកំរិត ខ្ពស់បំផុត ៣៧,៣% រដូវឆ្នាំ ២០០០-០១ ។

នៅឆ្នាំ ២០២១ ពាណិជ្ជកម្មអង្ករពិភពលោក មាន ចំនួន ៤៥,២លានតោន កើន ៥% ធៀបឆ្នាំ ២០២០ ប៉ុន្តែ នៅមានចំនួនទាបជាងចំនួនខ្ពស់បំផុត ៤៨,១លានតោន នៅក្នុងឆ្នាំ២០១៧។ តាមការព្យាករណ៍ ថៃនឹងទទួលបាន ភាគរយខ្ពស់បំផុតនៃបរិមាណអង្ករនាំចេញសរុប (១,៥ លានតោន) ការនាំចេញអង្កររបស់ប្រទេសអូស្ត្រាលី កម្ពុជា ចិន និង វៀតណាម នឹងមានការកើនឡើងក្នុងឆ្នាំ ២០២១។

អំពីការនាំចូល ហ្វីលីពីននឹងបង្កើនការនាំចូលចំនួន ៨០០,០០០តោន ខណៈដែលទីផ្សារផ្សេងទៀតនាំចូល ២០០,០០០តោន (សំរាប់ប្រទេសនីមួយៗ) មានប្រទេស នីហ្សេរីយ៉ា អារ៉ាប់ប៊ីសាអូឌីត និង ចក្រភពអារ៉ាប់រួម (ដែលអាចបំពេញអោយតំរូវការថយចុះនៅចិន ឥណ្ឌូនេស៊ី និង កូរ៉េ)។ ពាណិជ្ជកម្មអង្ករពិភពលោកនៅឆ្នាំ ២០២០ នឹងមានការកើនឡើង ០,១លានតោន គឺ ឡើងដល់ ៤២,៩លានតោន ប៉ុន្តែទាបជាង ១% ធៀបឆ្នាំមុន។ នៅ ឆ្នាំ២០២០ ការនាំចេញរបស់កម្ពុជា មានការកើនឡើង ០,៣ លានតោន ខណៈដែលចិនបានថយចុះ ០,៣លានតោន ។

-តម្លៃទំនិញប្រើប្រាស់ចាំបាច់សំខាន់ៗ លើទីផ្សារអន្តរជាតិ ប្រចាំសប្តាហ៍ទី៣ និងទី៤ ខែមិថុនា ឆ្នាំ២០២០

I – អង្ករ

ឯកតា៖ ដុល្លារ/តោន

លរ	យថាប្រភេទ	លក្ខខណ្ឌ ប្រគល់-ទទួល	តម្លៃមធ្យម សប្តាហ៍ទី៣	តម្លៃមធ្យម សប្តាហ៍ទី៤	កើន(+), ថយ(-)	ភាគរយ (%)
1	អង្ករប្រភេទបាក់ ៥%	FOB Bangkok	498	528	30	6.02
2	អង្ករប្រភេទបាក់ ៥%	FOB Vietnam	468	467	-1	0.21
3	អង្ករប្រភេទបាក់ ៥%	FOB India	368	372	4	1.09
4	អង្ករប្រភេទបាក់ ៥%	FOB Pakistan	458	442	-16	3.49
5	អង្ករប្រភេទបាក់ ៤ %	FOB USA	647	647	0	0.00
6	អង្ករប្រភេទបាក់ ២៥%	FOB Bangkok	484	506	22	4.55
7	អង្ករប្រភេទបាក់ ២៥%	FOB Vietnam	455	452	-3	0.66
8	អង្ករប្រភេទបាក់ ២៥%	FOB India	340	342	2	0.59
9	អង្ករប្រភេទបាក់ ២៥%	FOB Pakistan	401	384	-17	4.24
10	អង្ករប្រភេទបាក់ ១៥%	FOB USA	592	592	0	0.00
11	អង្ករក្រហមប្រភេទ stxd ១០០%	FOB Bangkok	530	538	8	1.51
12	អង្ករក្រហមប្រភេទ ៥%	FOB Pakistan	465	470	5	1.08
13	អង្ករក្រហមប្រភេទ ៥%	FOB India	380	372	-8	2.11
14	អង្ករក្រហមប្រភេទ ៤%	FOB USA	603	607	4	0.66
15	អង្ករក្រអូបHommati 100%	FOB Bangkok	1081	1095	14	1.30
16	អង្ករក្រអូប	FOB Vietnam	565	552	-13	2.30
17	អង្ករក្រអូបBasmati 2%	FOB India	850	930	80	9.41
18	អង្ករក្រអូបBasmati 2%	FOB Pakistan	582	582	0	0.00
19	ប្រភេទ ផ្កាមាលីស/រំដួល	FOB Cambodia	930	920	-10	1.08

កំណត់សម្គាល់៖

-តម្លៃអង្ករលក់ចេញនៅទីផ្សារសំខាន់ៗនៅសប្តាហ៍ទី០៤ ខែមិថុនា ឆ្នាំ២០២០ នេះ គឺមានការប្រែប្រួល ធៀបទៅនឹងសប្តាហ៍ទី០៣។

-នៅសប្តាហ៍ទី០៤ នេះ នៅប្រទេសថៃ តម្លៃអង្ករនាំចេញបានកើនឡើងពី ៨ ទៅ ៣០ដុល្លារ/តោន ធៀបទៅនឹងសប្តាហ៍ទី០៣ ដោយអង្ករប្រភេទ ១០០% កើន ៨ ដុល្លារ/តោន (FOB, Bangkok) លក់ចេញក្នុងតម្លៃ ៥៣៨ ដុល្លារ/តោន និងប្រភេទ ៥% កើន៣០ដុល្លារ/

តោន (FOB, Bangkok)លក់ចេញក្នុងតម្លៃ៥២៨ ដុល្លារ/តោន (FOB, Bangkok) ប្រភេទអង្ករសុមាលី កើន ១៤ ដុល្លារ/តោន (FOB, Bangkok) គឺលក់ចេញក្នុងតម្លៃ ១០៩៥ ដុល្លារ/តោន (FOB, Bangkok) និងប្រភេទ ២៥% កើន២២ល្លារ/តោន (FOB, Bangkok) ដោយលក់ចេញក្នុងតម្លៃ៥០៦ដុល្លារ/តោន (FOB, Bangkok)-និងនៅប៉ាគីស្ថាន តម្លៃអង្ករនាំចេញបានថយចុះទៅតាមប្រភេទនីមួយៗ ធៀបទៅនឹងសប្តាហ៍ទី០៣ ដោយអង្ករ

ប្រភេទ ៥% លក់ចេញក្នុងតម្លៃ ៤៧០ដុល្លារ/តោន (FOB, Pakistan)។ និងប្រភេទ ២៥% លក់ចេញក្នុងតម្លៃ ៣៨៤ ដុល្លារ/តោន (FOB, Pakistan)។ -និងនៅរៀតណាម តម្លៃអង្ករនាំចេញបានថយចុះទៅតាមប្រភេទនីមួយៗ ធៀបសប្តាហ៍ទី០៣ ដោយប្រភេទ៥% លក់ក្នុងតម្លៃ៤៧៧ ដុល្លារ/តោន(FOB, កំពង់ផែក្រុងហូជីមីញ) ប្រភេទក្រអូប លក់ចេញក្នុងតម្លៃជាមធ្យម ៥៥២ដុល្លារ/តោន (FOB, កំពង់ផែក្រុងហូជីមីញ) អង្ករប្រភេទ ២៥%លក់ចេញក្នុង តម្លៃជាមធ្យម ៤៦៧ដុល្លារ/តោន (FOB, កំពង់ផែក្រុង ហូជីមីញ)។ នៅសប្តាហ៍ទី០៤ នៅរៀតណាមតម្លៃអង្ករ នាំចេញបានថយចុះ ដោយសារតម្រូវការតិចតួច ខណៈ

ដែលប្រភពផ្គត់ផ្គង់ក្នុងស្រុកមានការកើនឡើង ដោយ សាររដូវប្រមូលផលបានមកដល់។ នៅក្នុងរដូវប្រមូលផល នេះ រៀតណាមអាចនាំចេញអង្ករពី ២,៣ទៅ ២,៥លាន តោន (លើកលែងបរិមាណប្រើប្រាស់ក្នុងស្រុក)។ នៅ ប្រទេសថៃ តម្លៃអង្ករនាំចេញបានកើនឡើង ដោយសារ តម្លៃប្រាក់ Bath ថៃឡើងថ្លៃ។ បង់ក្លាដេស ជាប្រទេសផលិត អង្ករទី ៤លើពិភពលោក បរិមាណអង្ករស្តុកឃ្នាំង នឹង មានការថយចុះ ៨,៣៣លានតោន នៅរដូវឆ្នាំ ២០២១ ដោយសារ កូវីដ-១៩ ដែលអាចជះឥទ្ធិពលដល់សុវត្ថិភាព ស្បៀងអាហារ (តាមការសន្និដ្ឋានរបស់សមាគមស្បៀង អាហារអង្គការសហប្រជាជាតិ)។

II-កសិផល៖

លរ	ឃ្មុំប្រភេទ	លក្ខខណ្ឌ ប្រគល់-ទទួល	តម្លៃមធ្យម សប្តាហ៍ទី៣	តម្លៃមធ្យម សប្តាហ៍ទី៤	កើន(+), ថយ(-)	ភាគរយ (%)
1	ស្រូវសាលី (ដុល្លារ/តោន)	FOB Chicago USA	189.32	179.86	-9.46	5.00
2	ពោត (ដុល្លារ/តោន)	-	121.74	122.35	0.61	0.50
3	សណ្តែកសៀង (ដុល្លារ/តោន)	-	319.50	323.07	3.57	1.12
4	សណ្តែកបាយ (ដុល្លារ/តោន)	FOB HCM (VN)	1,340.00	1,348.00	8	0.60
5	សណ្តែកដី (ដុល្លារ/តោន)	-	1,690.50	1,695.00	4.5	0.27
6	លូខ្មៅ (ដុល្លារ/តោន)	-	2,310.00	2,310.00	0	0.00
7	លូស (ដុល្លារ/តោន)	-	2,035.00	2,035.00	0	0.00
8	ប្រេងដូងប្រេង (ដុល្លារ/តោន)	FOB Malaysia	565.00	574.37	9.37	1.66
9	ប្រេងសណ្តែកសៀង (ដុល្លារ/តោន)	CIF Rotterdam	619.64	643.42	23.78	3.84
10	គ្រាប់ម្រេច ខ្មៅ (ដុល្លារ/តោន)	FOB (V.N)	2,098.00	2,105.00	7	0.33
11	គ្រាប់ម្រេច ស (ដុល្លារ/តោន)	-	2,690.00	2,690.00	0	0.00
12	គ្រាប់ស្វាយចន្ទីកែច្នៃ (ដុល្លារ/តោន)	FOB HCM (VN)	4,905.00	4,950.00	45	0.92
13	មើមខ្លឹមស (ដុល្លារ/តោន)	FOB HCM (VN)	505	450	-55	10.89
14	មើមខ្លឹមក្រហម (ដុល្លារ/តោន)	FOB HCM (VN)	470	470	0	0.00
15	ស្លឹកតែBT(ដុល្លារ/គីឡូក្រាម)	-	2.80	2.80	0	0.00
16	មើមត្រាវ (ដុល្លារ/តោន)	FOB HCM (VN)	1,301.00	1,256.00	-45	3.46
17	កាហ្វេ (ROBUSTA) (ដុល្លារ/តោន)	FOB HCM (VN)	1,221.00	1,145.00	-76	6.22
18	កាហ្វេ (ROBUSTA) (ដុល្លារ/តោន)	FOB New York (USA)	2,177.78	2,158.00	-19.78	0.91
19	កាហ្វេ (ARABICA) (ដុល្លារ/តោន)	London	1,342.77	1,318.50	-24.27	1.81
20	កប្បាសលេខ ២ (ដុល្លារ/តោន)	FOB New York	2,384.00	2,270.00	-114	4.78
21	កាកាវ (ដុល្លារ/តោន)	CIF New York (USA)	189.32	179.86	-9.46	5.00
22	ផ្លែស្រកានាគ (ដុល្លារ/តោន)	-	121.74	122.35	0.61	0.50

កំណត់សម្គាល់៖ តម្លៃកសិផលគ្រប់ប្រភេទមានការប្រែប្រួលទៅតាមប្រភេទ នីមួយៗ នៅសប្តាហ៍ទី០៤ ។

-**តម្លៃពោត៖** តម្លៃពោតនាំចេញនៅ Chicago បានកើនឡើង ០,៦១ដុល្លារ/តោន (០,៥០%) ធៀបសប្តាហ៍ទី០៣ ដោយលក់ចេញក្នុងតម្លៃ ១២២,៣៥ ដុល្លារ/តោន (FOB, Chicago) ។

-**តម្លៃស្រូវសាលី៖** តម្លៃស្រូវសាលីនាំចេញនៅ Chicago បានថយចុះ ៩,៤៦ដុល្លារ/តោន (៥,០០%) ធៀបសប្តាហ៍ទី០៣ ដោយលក់ចេញក្នុងតម្លៃ១៧៩,៨៦ ដុល្លារ/តោន (FOB Chicago) ។

-**តម្លៃសណ្តែកបាយ៖** តម្លៃសណ្តែកបាយនាំចេញបានកើនឡើង ៨,០០ដុល្លារ/តោន (០,៦០%)ធៀបសប្តាហ៍ទី០៣ ដោយលក់ចេញក្នុងតម្លៃ ១,៣៤៨.០០ដុល្លារ/តោន (FOB,កំពង់ផែក្រុងហូជីមីញ) ។

-**តម្លៃសណ្តែកដី៖**នៅសប្តាហ៍ទី០៤តម្លៃសណ្តែកដីនាំចេញបានកើនឡើង ៤,៥ដុល្លារ/តោន (០,២៧%) ធៀបសប្តាហ៍ទី០៣ ដោយលក់ចេញក្នុងតម្លៃ ១.៦៩៥,០០ ដុល្លារ/តោន(FOB,កំពង់ផែក្រុងហូជីមីញ) ។

-**តម្លៃសណ្តែកសៀង៖**នៅ Chicago តម្លៃសណ្តែកសៀងនាំចេញបានកើនឡើង២៣,៧៨ដុល្លារ/តោន(៣,៨៤%) ធៀបទៅនឹងសប្តាហ៍មុនដោយលក់ចេញក្នុងតម្លៃ៣១៩,៥០

ដុល្លារ/តោន, FOB Chicago ។

-**តម្លៃប្រេងដូងប្រេង៖** តម្លៃប្រេងដូងប្រេងនៅទីផ្សារប្រទេសម៉ាឡេស៊ីបានកើនឡើង៩,៣៧ដុល្លារ/តោន (១,៦៦%) ធៀបសប្តាហ៍ទី០៣ ដោយលក់ចេញក្នុងតម្លៃ ៥៧៤,៣៧ដុល្លារ/តោន (FOB, Malaysia) ។

-**តម្លៃកាហ្វេ៖** តម្លៃកាហ្វេនាំចេញនៅលើទីផ្សារសំខាន់ៗ បានកើនឡើងនិង ថយចុះទៅតាមប្រភេទនីមួយៗ ធៀបទៅនឹងសប្តាហ៍ទី០៤។ នៅទីផ្សារ New York តម្លៃកាហ្វេរ៉ូប៊ីស្តាលក់ចេញបានថយ ៧៦,០០ដុល្លារ/តោន (៦,២២%) ដោយលក់ក្នុងតម្លៃ ១.១៤៥,០០ដុល្លារ/តោន ,FOB (ទីផ្សារ New York) និងនៅទីផ្សារអាស៊ីតម្លៃកាហ្វេរ៉ូប៊ីស្តាលរបស់វៀតណាមថយ៤៥,០០ដុល្លារ/តោន(៣,៤៦%) ដោយលក់ចេញក្នុងតម្លៃ ១,២៥៦.០០ដុល្លារ/តោន (FOB, កំពង់ក្រុងហូជីមីញ)និងនៅក្រុងឡុងដ៍តម្លៃកាហ្វេអាវ៉ាប៊ីកាលក់ចេញបានថយ ១៩,៧៨ដុល្លារ/តោន(០,៩១%)។ តាមព័ត៌មានពីនាយកដ្ឋានកសិកម្មអាមេរិក (USDA) បានឲ្យដឹងថា បរិមាណផលិតផលកាហ្វេពិភពលោកនៅរដូវឆ្នាំ២០២០-២១ បរិមាណផលិតផលកាហ្វេពិភពលោកនឹងកើនឡើងដល់បរិមាណខ្ពស់បំផុត ១៧៦,១លានបារតីកើន ៩,១ ធៀបទៅនឹងរដូវឆ្នាំមុន និង ខ្ពស់ជាងតម្រូវការ ៦,៤លានបារ ។

III-ផលិតផលនេសាទ៖

លរ	យថាប្រភេទ	លក្ខខណ្ឌប្រគល់-ទទួល	តម្លៃមធ្យមសប្តាហ៍ទី៣	តម្លៃមធ្យមសប្តាហ៍ទី៤	កើន(+), ថយ(-)	ភាគរយ (%)
1	បង្កាស្រស់ខ្នាតនាំចេញ(១០ទៅ១៥ក្បាល/គក) (ដុល្លារ/តោន)	FOB HCM (VN)	6,550	6,600	50	0.76
2	បង្កាស្រស់ខ្នាតនាំចេញ (៣០ក្បាល/គក) (ដុល្លារ/តោន)	FOB HCM (VN)	4,250	4,300	50	1.18
3	មីកបង្កក (២០ក្បាល/គក) (ដុល្លារ/តោន)	-	3,350	3,400	50	1.49

IV-ផលិតផលឧស្សាហកម្ម៖

លរ	យថាប្រភេទ	លក្ខខណ្ឌប្រគល់-ទទួល	តម្លៃមធ្យមសប្តាហ៍ទី៣	តម្លៃមធ្យមសប្តាហ៍ទី៤	កើន(+), ថយ(-)	ភាគរយ (%)
1	ស្តុរស(ដុល្លារ/តោន)	CIF London	371.40	356.70	-14.7	3.96
2	ស្តុរមិនទាន់កែច្នៃ (ដុល្លារ/តោន)	-	266.22	265.56	-0.66	0.25
3	ស្តុរស(ដុល្លារ/តោន)	FOB HCM (VN)	620.00	620.00	0	0.00

4	កៅស៊ូប្រភេទលេខ១ (ដុល្លារ/តោន)	-	1,425.00	1,550.00	125	8.77
5	កៅស៊ូប្រភេទលេខ ២ (ដុល្លារ/តោន)	-	1,405.00	1,450.00	45	3.20
6	កៅស៊ូប្រភេទ RSS1(ដុល្លារ/តោន)	FOB Bangkok	1,510.00	1,490.50	-19.5	1.29
7	កៅស៊ូប្រភេទ RSS2(ដុល្លារ/តោន)	FOB Sang hai	1,561.00	1,470.50	-90.5	5.80
8	កៅស៊ូប្រភេទ RSS2(ដុល្លារ/តោន)	FOB Singapore	1,225.00	1,190.00	-35	2.86
9	កៅស៊ូប្រភេទ RSS3(ដុល្លារ/តោន)	FOB Tokyo	1,484.46	1,471.49	-12.97	0.87
10	កៅស៊ូប្រភេទ SMRCV(ដុល្លារ/តោន)	FOB Malaysia	1,200.00	1,170.50	-29.5	2.46
11	កៅស៊ូប្រភេទ SIR 20(ដុល្លារ/តោន)	FOB Indonesia	1,250.00	1,250.00	0	0.00

កំណត់សម្គាល់៖ តម្លៃទំនិញឧស្សាហកម្មមានការប្រែប្រួលទៅតាមប្រភេទនីមួយៗ ពិសេសតម្លៃស្ករស និងតម្លៃកៅស៊ូធម្មជាតិនៅ សប្តាហ៍ទី០៤។

-**តម្លៃស្ករស៖** នៅទីផ្សារឡុងដ៍ តម្លៃស្ករសលក់ចេញបានថយចុះ ១៤,៧០ដុល្លារ/តោន (៣,៩៦%) ធៀបទៅនឹងសប្តាហ៍ទី០៣ ដោយលក់ចេញក្នុងតម្លៃ ៣៥៦,៧០ដុល្លារ/តោន (FOB, ឡុងដ៍) នៅរដូវឆ្នាំ ២០២០-២១ បរិមាណផលិតផលស្ករនៅភាគកណ្តាលប្រទេសប្រេស៊ីល

តាមការព្យាករណ៍របស់ Unica នឹងមានការកើនឡើង៥៧% គឺទទួលបានក្នុងចំនួន ១០,៥៧លានតោន ។

-**កៅស៊ូធម្មជាតិ៖** តម្លៃកៅស៊ូធម្មជាតិប្រភេទ RSS2 លក់ចេញនៅទីផ្សារតូក្យូប្រទេសជប៉ុននៅសប្តាហ៍ទី០៤ បានថយចុះ ១២,៩៧ដុល្លារ/តោន (០,៨៧%) ធៀបទៅនឹងសប្តាហ៍ទី០៣ ដោយលក់ចេញក្នុងតម្លៃ១.៤៧១,៤៩ដុល្លារ/តោន (FOB, Tokyo) ដោយសារករណីនៃការកើនឡើងនៃ កូវីដ-១៩ ថ្មីនៅអាមេរិក។

V-ឥន្ធនៈ៖

លរ	យថាប្រភេទ	លក្ខខណ្ឌប្រគល់-ទទួល	តម្លៃមធ្យមសប្តាហ៍ទី៣	តម្លៃមធ្យមសប្តាហ៍ទី៤	កើន(+), ថយ(-)	ភាគរយ (%)
1	ប្រេងនៅ Brent (\$/ធុង)	FOB (New York)	42.30	43.08	0.78	1.84
2	ប្រេង WTI (\$/ធុង)	-	39.55	40.46	0.91	2.30
3	ហ្គាស (Gas)(ដុល្លារ/តោន)	FOB (VN)	330.50	364.50	34	10.29

កំណត់សម្គាល់៖ នៅសប្តាហ៍ទី០៤ ទំនិញប្រេងឥន្ធនៈមានការប្រែប្រួលទៅតាមប្រភេទនីមួយៗ និងជាពិសេសតម្លៃប្រេងនៅ។

-**តម្លៃប្រេងនៅ (Brent)៖** នៅទីផ្សារក្រុងឡុងដ៍ តម្លៃប្រេងនៅ Brent បានកើនឡើង ០,៧៨ដុល្លារ/ធុង

(១,៨៤%) ដោយលក់ចេញក្នុងតម្លៃ ៤៣,០៨ ដុល្លារ/ធុង (FOB, London) តម្លៃប្រេងនៅកើនឡើង ដោយសាររដ្ឋមន្ត្រីហិរញ្ញវត្ថុអាមេរិក ឯកភាពលើវិធានការណ៍មួយចំនួនដើម្បីជំរុញខ្សែសេដ្ឋកិច្ចអោយកាន់តែប្រសើរឡើង។

VI-លោហៈ៖

លរ	យថាប្រភេទ	លក្ខខណ្ឌប្រគល់-ទទួល	តម្លៃមធ្យមសប្តាហ៍ទី៣	តម្លៃមធ្យមសប្តាហ៍ទី៤	កើន(+), ថយ(-)	ភាគរយ (%)
1	មាស (\$ / ounce)	Hong Kong	1,683.00	1,766.00	83	4.93
2	មាស (\$ / ounce)	London	1,689.0	1,770.00	81	4.80

3	មាស (\$ / ounce)	New York	1,685.00	1,765.00	80	4.75
4	Platinum (\$ / ounce)	-	819.55	826.87	7.32	0.89
5	មាស (\$ / ounce)	Dubai	1,687.90	1,770.00	82.1	4.86
6	មាស (Jpy / Gram)	Tokyo	5,964.00	6,023.00	59	0.99
7	មាស (\$ / ounce)	Zurich	1,681.50	1,768.00	86.5	5.14
8	Palladium (\$ / ounce)	New York	1,952.29	1,946.53	-5.76	0.30
9	ប្រាក់ (\$/troy ounce)	London	17.48	18.01	0.53	3.03
10	ប្រាក់ (\$/troy ounce)	New York	17.00	17.90	0.9	5.29
11	ស្ពាន់ (ដុល្លារ/តោន)	FOB (London)	5,690.00	5,849.50	159.5	2.80
12	អាលុយមីញ៉ូម (Al) (ដុល្លារ/តោន)	-	1,591.50	1,592.00	0.5	0.03
13	ស៊ីង់ (Zinc) (ដុល្លារ/តោន)	-	2,052.50	2,082.00	29.5	1.44
14	សំណប់ាហាំង (Tin) (ដុល្លារ/តោន)	-	16,550	16,885	335	2.02
15	នីកែល (Nickel) (ដុល្លារ/តោន)	-	12,430.00	12,540.00	110	0.88
16	ដែកថែបមូលអង្កត់ ០.៤មម	-	458	459	1	0.22

កំណត់សម្គាល់៖ តម្លៃទំនិញលោហៈ មានការប្រែប្រួលទៅតាមប្រភេទនីមួយៗ ជាពិសេសតម្លៃមាស។ នៅលើទីផ្សារអន្តរជាតិ តម្លៃមាសមានការប្រែប្រួល ធៀបទៅនឹងសប្តាហ៍ទី០៣ នៅទីក្រុងឡុងដ៍តម្លៃមាសលក់ចេញបាន

កើន ៨១,០០ដុល្លារ/Ounce (៤,៨០%) ដោយលក់ចេញក្នុងតម្លៃ ១.៧៧០,០០ USD/Ounce និងនៅហុងកុងតម្លៃមាសលក់ចេញកើន ៨៣,០០ដុល្លារ/ផុង (៤,៩៣%) ដោយលក់ចេញក្នុងតម្លៃ ១.៧៦៦,០០ USD/Ounce។

VII-អត្រាប្តូរប្រាក់៖

លរ	យថាប្រភេទ	លក្ខខណ្ឌប្រគល់-ទទួល	តម្លៃមធ្យមសប្តាហ៍ទី៣	តម្លៃមធ្យមសប្តាហ៍ទី៤	កើន(+), ថយ(-)	ភាគរយ (%)
1	ដុល្លារអាមេរិក USD / EUR)	London	0.8847	0.8874	0.0027	0.31
2	យ៉េនជប៉ុន (USD/JPY)	Tokyo	109.50	107.17	-2.33	2.13
3	ហ្វ្រង់ស្វីស (CHF/USD)	New York	1.0388	1.0558	0.017	1.64
4	ផោនអង់គ្លេស (GBP/USD)	London	1.2668	1.2473	-0.0195	1.54
5	រាំងគិតម៉ាឡេស៊ី (USD/MYR)	Kualalumpur	4.2668	4.2785	0.0117	0.27
6	ដុល្លារហុងកុង(USD/HKD)	Hong Kong	7.7501	7.7502	0.0001	0.00
7	បាតថៃ (USD/THB)	Bangkok	31.4330	31.0050	-0.428	1.36
8	ដុល្លារសិង្ហបុរី (USD/ SGD)	Singapore	1.3906	1.3938	0.0032	0.23
9	ដុងវៀតណាម (USD/VND)	HCM	23,259.50	23,211.00	-48.5	-0.21
10	Yuan ចិន (USD/ CNY)	Peking	7.0730	7.0771	0.0041	0.06

11	Rupiah ឥណ្ឌូនេស៊ី (USD/IDR)	Jakarta	13.885	14.245	0.36	2.59
12	ដុល្លារអូស្ត្រាលី)USD/AUD)	Canberra	1.4298	1.4464	0.0166	1.16
13	Rupi ឥណ្ឌា)USD/INR)	Newdelhi	75.5437	76.0250	0.4813	0.64
14	Won កូរ៉េ) USD/KRW)	Seoul	1,204.88	1,211.35	6.47	0.54

កំណត់សម្គាល់៖ អត្រាប្តូរប្រាក់នៅតាមទីផ្សារសំខាន់ៗ មានការប្រែប្រួលជាពិសេសតម្លៃប្រាក់ដុល្លារអាមេរិក ធៀបទៅនឹងប្រាក់អឺរ៉ូនៅសប្តាហ៍នេះ។

-តម្លៃរូបិយបណ្ណ៖ តម្លៃប្រាក់ដុល្លារអាមេរិកធៀប ទៅនឹងប្រាក់អឺរ៉ូ បានកើន០,០០២៧ អឺរ៉ូ/ដុល្លារ (០,៣១%)

(គ្រប់តារាងទំនិញប្រើប្រាស់ចាំបាច់សំខាន់ៗលើទីផ្សារអន្តរជាតិប្រចាំសប្តាហ៍ហាមប្រាម និងសម្រួលតាមច្បាប់ដើមពីកម្រិតសេដ្ឋកិច្ចសេដ្ឋកិច្ចដោយនាយកដ្ឋានធនាគារស្ថិតិ និងព័ត៌មានពាណិជ្ជកម្ម)

ធៀបទៅនឹងសប្តាហ៍មុន គឺលក់ចេញក្នុងតម្លៃ០.៨៨៧៤ អឺរ៉ូ/ដុល្លារនិង ប្រាក់យ៉េនជប៉ុនកើន២,៣៣យ៉េន/ដុល្លារ (២,១៣%) ធៀបសប្តាហ៍ទី០៣ ដោយលក់ចេញក្នុងតម្លៃ ១០៧,១៧យ៉េន/ដុល្លារ។





ព្រះរាជាណាចក្រកម្ពុជា
ជាតិ សាសនា ព្រះមហាក្សត្រ



រាជរដ្ឋាភិបាលកម្ពុជា

លេខ : ៧៤ អនក្រ.បក

អនុក្រឹត្យ

ស្តីពី

ការចុះបញ្ជីអាជីវកម្ម តាមប្រព័ន្ធបច្ចេកវិទ្យាព័ត៌មាន

រាជរដ្ឋាភិបាល

- បានឃើញរដ្ឋធម្មនុញ្ញនៃព្រះរាជាណាចក្រកម្ពុជា
- បានឃើញព្រះរាជក្រឹត្យលេខ នស/រកត/០៩១៨/៩២៥ ចុះថ្ងៃទី០៦ ខែកញ្ញា ឆ្នាំ២០១៨ ស្តីពី ការតែងតាំងរាជរដ្ឋាភិបាលនៃព្រះរាជាណាចក្រកម្ពុជា
- បានឃើញព្រះរាជក្រឹត្យលេខ នស/រកត/០៣២០/៤២១ ចុះថ្ងៃទី ៣០ ខែ មីនា ឆ្នាំ ២០២០ ស្តីពីការតែងតាំង និងកែសម្រួលសមាសភាពរាជរដ្ឋាភិបាល នៃព្រះរាជាណាចក្រកម្ពុជា
- បានឃើញព្រះរាជក្រមលេខ នស/រកម/០៦១៨/០១២ ចុះថ្ងៃទី២៨ ខែមិថុនា ឆ្នាំ២០១៨ ដែលប្រកាសឱ្យប្រើច្បាប់ស្តីពីការរៀបចំ និងការប្រព្រឹត្តទៅនៃគណៈរដ្ឋមន្ត្រី
- បានឃើញព្រះរាជក្រមលេខ នស/រកម/០៥០៨/០១៦ ចុះថ្ងៃទី១៣ ខែឧសភា ឆ្នាំ២០០៨ ដែលប្រកាសឱ្យប្រើច្បាប់ស្តីពីប្រព័ន្ធហិរញ្ញវត្ថុសាធារណៈ
- បានឃើញព្រះរាជក្រមលេខ នស/រកម/០២៩៧/០៣ ចុះថ្ងៃទី២៤ ខែកុម្ភៈ ឆ្នាំ១៩៩៧ ដែល ប្រកាសឱ្យប្រើច្បាប់ស្តីពីសារពើពន្ធ
- បានឃើញព្រះរាជក្រមលេខ នស/រកម/០៣០៣/០១០ ចុះថ្ងៃទី៣១ ខែមីនា ឆ្នាំ២០០៣ ដែលប្រកាសឱ្យប្រើច្បាប់ស្តីពីវិសោធនកម្មនៃច្បាប់ស្តីពីសារពើពន្ធ
- បានឃើញព្រះរាជក្រមលេខ នស/រកម/០៦៩៥/០៤ ចុះថ្ងៃទី២៦ ខែមិថុនា ឆ្នាំ១៩៩៥ ដែល ប្រកាសឱ្យប្រើច្បាប់ស្តីពីវិធានពាណិជ្ជកម្មនិងបញ្ជីពាណិជ្ជកម្ម
- បានឃើញព្រះរាជក្រមលេខ នស/រកម/០៦០៥/១៩ ចុះថ្ងៃទី១៩ ខែមិថុនា ឆ្នាំ២០០៥ ដែល ប្រកាសឱ្យប្រើច្បាប់ស្តីពីសហគ្រាសពាណិជ្ជកម្ម

- បានឃើញព្រះរាជក្រមលេខ នស/រកម/០៣៩៧/០១ ចុះថ្ងៃទី១៣ ខែមីនា ឆ្នាំ១៩៩៧ ដែលប្រកាសឱ្យប្រើច្បាប់ស្តីពីការងារ
- បានឃើញព្រះរាជក្រមលេខ ០៣/នស/៩៤ ចុះថ្ងៃទី៥ ខែសីហា ឆ្នាំ១៩៩៤ ដែលប្រកាសឱ្យប្រើច្បាប់ស្តីពីវិនិយោគនៃព្រះរាជាណាចក្រកម្ពុជា
- បានឃើញព្រះរាជក្រមលេខ នស/រកម/០៣០៣/០០៩ ចុះថ្ងៃទី២៤ ខែមីនា ឆ្នាំ២០០៣ ដែលប្រកាសឱ្យប្រើច្បាប់ស្តីពីវិសោធនកម្មនៃច្បាប់ស្តីពីវិនិយោគនៃព្រះរាជាណាចក្រកម្ពុជា
- បានឃើញព្រះរាជក្រមលេខ នស/រកម/១១១៩/០១៧ ចុះថ្ងៃទី០២ ខែវិច្ឆិកា ឆ្នាំ២០១៩ ដែលប្រកាសឱ្យប្រើច្បាប់ស្តីពីពាណិជ្ជកម្មតាមប្រព័ន្ធអេឡិចត្រូនិក
- យោងតាមការចាំបាច់របស់រាជរដ្ឋាភិបាល

សម្រេច

ជំពូកទី១

បទប្បញ្ញត្តិទូទៅ

មាត្រា ១.-

អនុក្រឹត្យនេះ មានគោលបំណងសម្រួល និងបង្កបរិយាកាសល្អដល់ការបង្កើតអាជីវកម្មតាមរយៈការចុះបញ្ជីអាជីវកម្ម តាមប្រព័ន្ធបច្ចេកវិទ្យាព័ត៌មាន ដើម្បីចូលរួមចំណែកលើកកម្ពស់បរិយាកាសធុរកិច្ចឱ្យប្រសើរឡើង និងទាក់ទាញការវិនិយោគ នៅព្រះរាជាណាចក្រកម្ពុជា។

មាត្រា ២.-

អនុក្រឹត្យនេះ មានគោលដៅកំណត់នីតិវិធី លក្ខខណ្ឌតម្រូវ និងការអនុញ្ញាតដល់ការចុះបញ្ជីអាជីវកម្ម តាមប្រព័ន្ធបច្ចេកវិទ្យាព័ត៌មាន។

មាត្រា ៣.-

អនុក្រឹត្យនេះ មានវិសាលភាពអនុវត្តចំពោះការចុះបញ្ជីអាជីវកម្មនៅព្រះរាជាណាចក្រកម្ពុជា តាមប្រព័ន្ធបច្ចេកវិទ្យាព័ត៌មាន ស្របតាមច្បាប់និងលិខិតបទដ្ឋានគតិយុត្តពាក់ព័ន្ធជាធរមាន ដែលក្នុងនោះមាន៖

- ការចុះបញ្ជីពាណិជ្ជកម្ម ដោយក្រសួងពាណិជ្ជកម្ម
- ការចុះបញ្ជីពន្ធដារ ដោយអគ្គនាយកដ្ឋានពន្ធដារនៃក្រសួងសេដ្ឋកិច្ចនិងហិរញ្ញវត្ថុ

- ការពិនិត្យនិងទទួលសេចក្តីប្រកាសជូនដំណឹងបើកសហគ្រាស ដោយក្រសួងការងារនិងបណ្តុះបណ្តាលវិជ្ជាជីវៈ
- ការចុះបញ្ជីគម្រោងវិនិយោគមានលក្ខណៈសម្បត្តិគ្រប់គ្រាន់ ដោយក្រុមប្រឹក្សាអភិវឌ្ឍន៍កម្ពុជា។

មាត្រា ៤.-

វាក្យសព្ទសំខាន់ៗ ដែលប្រើក្នុងអនុក្រឹត្យនេះ ត្រូវបានកំណត់និយមន័យដូចមានក្នុងសទ្ទានុក្រមដែលជាឧបសម្ព័ន្ធទី១ នៃអនុក្រឹត្យនេះ។

ជំពូកទី២

នីតិវិធីនៃការចុះបញ្ជីអាជីវកម្ម និង

ការពិនិត្យលើភាពត្រឹមត្រូវនៃព័ត៌មាន និងឯកសារភ្ជាប់

មាត្រា ៥.-

បុគ្គលស្នើសុំ ត្រូវបំពេញព័ត៌មាននិងបញ្ចូលឯកសារភ្ជាប់តាមលក្ខខណ្ឌតម្រូវទាំងអស់ ក្នុងទម្រង់អេឡិចត្រូនិក ដែលកំណត់ក្នុងគេហទំព័រចុះបញ្ជី <https://www.registrationservices.gov.kh> ។

បុគ្គលស្នើសុំ អាចផ្ទេរសិទ្ធិឱ្យអ្នកតំណាងចុះបញ្ជី ដើម្បីធ្វើការចុះបញ្ជីអាជីវកម្មតាមប្រព័ន្ធបច្ចេកវិទ្យាព័ត៌មាននេះក្នុងនាមបុគ្គលស្នើសុំ ដោយមានភ្ជាប់មកជាមួយនូវឯកសារផ្ទេរសិទ្ធិ ឬ/និង ឯកសារពាក់ព័ន្ធ ស្របតាមច្បាប់និងលិខិតបទដ្ឋានគតិយុត្តជាធរមាន។

មាត្រា ៦.-

ព័ត៌មាននិងឯកសារភ្ជាប់ស្នើសុំចុះបញ្ជីអាជីវកម្ម ដែលបានបំពេញដោយបុគ្គលស្នើសុំ សម្រាប់តម្កល់តាមក្រសួង-ស្ថាប័នមានសមត្ថកិច្ចជាទម្រង់អេឡិចត្រូនិក ត្រូវបញ្ជូនដល់ក្រសួង-ស្ថាប័នមានសមត្ថកិច្ចដូចមានចែងក្នុងជំពូកទី៣ នៃអនុក្រឹត្យនេះ តាមរយៈថ្នាលផ្លាស់ប្តូរទិន្នន័យកម្ពុជា (Cambodia Data Exchange - CamDX) សម្រាប់ជាកម្មវត្ថុនៃការពិនិត្យ និងសម្រេចផ្តល់ការអនុញ្ញាតការចុះបញ្ជីអាជីវកម្ម។

ក្រសួង-ស្ថាប័នមានសមត្ថកិច្ច ត្រូវពិនិត្យលើភាពត្រឹមត្រូវនៃព័ត៌មាននិងឯកសារភ្ជាប់ តាមសមត្ថកិច្ចពាក់ព័ន្ធរបស់ក្រសួង-ស្ថាប័ននីមួយៗ ក្នុងរយៈពេលដូចមានកំណត់ក្នុងជំពូកទី៣ នៃអនុក្រឹត្យនេះ ដោយអនុលោមតាមអនុក្រឹត្យនេះ ព្រមទាំងច្បាប់និងលិខិតបទដ្ឋានគតិយុត្តជាធរមាន។

ក្នុងករណីព័ត៌មាន និងឯកសារភ្ជាប់មិនត្រឹមត្រូវ ឬ/និងមិនគ្រប់គ្រាន់ ក្រសួង-ស្ថាប័នមានសមត្ថកិច្ច ត្រូវជូនដំណឹងដល់បុគ្គលស្នើសុំ ដើម្បីធ្វើការកែតម្រូវ ឬបំពេញបន្ថែម។ ក្រសួង-ស្ថាប័នមានសមត្ថកិច្ច ត្រូវផ្តល់វិញ្ញាបនបត្រឬលិខិតបញ្ជាក់ ក្នុងរយៈពេលដូចមានកំណត់ក្នុងជំពូកទី៣ នៃអនុក្រឹត្យនេះ ដោយគិតចាប់ពីថ្ងៃដែលបុគ្គលស្នើសុំបានកែតម្រូវ ឬបំពេញបន្ថែម។

មាត្រា ៧.-

កម្រៃសេវាពាក់ព័ន្ធនឹងការចុះបញ្ជីអាជីវកម្ម ត្រូវកំណត់ដោយប្រកាសអន្តរក្រសួង រវាងរដ្ឋមន្ត្រីក្រសួងមានសមត្ថកិច្ចពាក់ព័ន្ធ និងរដ្ឋមន្ត្រីក្រសួងសេដ្ឋកិច្ចនិងហិរញ្ញវត្ថុ ឬលិខិតបទដ្ឋានគតិយុត្តផ្សេងទៀត។ កម្រៃសេវានេះ មិនត្រូវបានប្រគល់ជូនបុគ្គលស្នើសុំឡើយ ទោះបីជាមានការបដិសេធលើការស្នើសុំក៏ដោយ។

ជំពូកទី៣

**ការផ្តល់ ព័ត៌មាន និងឯកសារវិញ្ញាបនបត្រ និងលិខិតបញ្ជាក់
របស់ក្រសួង-ស្ថាប័នមានសមត្ថកិច្ច តាមរយៈគេហទំព័រចុះបញ្ជី
ផ្នែកទី១**

ការផ្តល់វិញ្ញាបនបត្រ និងលិខិតបញ្ជាក់

មាត្រា ៨.-

ក្នុងរយៈពេលយ៉ាងយូរ ៣ (បី) ថ្ងៃនៃថ្ងៃធ្វើការ បន្ទាប់ពីទទួលពាក្យស្នើសុំ ក្រសួងពាណិជ្ជកម្ម ត្រូវពិនិត្យលើភាពត្រឹមត្រូវនៃលក្ខខណ្ឌតម្រូវព័ត៌មាន និងឯកសារភ្ជាប់ដែលត្រូវបានបំពេញគ្រប់គ្រាន់ និងត្រឹមត្រូវ និងត្រូវផ្តល់វិញ្ញាបនបត្រចុះបញ្ជីពាណិជ្ជកម្ម។ វិញ្ញាបនបត្រចុះបញ្ជីពាណិជ្ជកម្ម ត្រូវចេញជាទម្រង់ឌីជីថល ដែលអាចបោះពុម្ពបាន សម្រាប់ប្រើប្រាស់ជាផ្លូវការ តាមរយៈគេហទំព័រចុះបញ្ជី។

មាត្រា ៩.-

ក្នុងរយៈពេលយ៉ាងយូរ ៤ (បួន) ថ្ងៃនៃថ្ងៃធ្វើការ បន្ទាប់ពីមានការឯកភាពលើការចុះបញ្ជីពាណិជ្ជកម្មដោយក្រសួងពាណិជ្ជកម្ម ដោយអនុលោមតាមច្បាប់និងបទប្បញ្ញត្តិស្តីពីពន្ធដារជាធរមាន អគ្គនាយកដ្ឋានពន្ធដារនៃក្រសួងសេដ្ឋកិច្ចនិងហិរញ្ញវត្ថុ ត្រូវពិនិត្យលើភាពត្រឹមត្រូវនៃលក្ខខណ្ឌតម្រូវលើព័ត៌មាននិងឯកសារភ្ជាប់ និងត្រូវផ្តល់ការចុះបញ្ជីពន្ធដារតាមទម្រង់ឌីជីថល ដែលអាចបោះពុម្ពបាន តាមគេហទំព័រចុះបញ្ជី សម្រាប់ប្រើប្រាស់ជាផ្លូវការ រួមមាន ប័ណ្ណពន្ធប៉ាតង់វិញ្ញាបនបត្រចុះបញ្ជីពន្ធដារ (អាករលើតម្លៃបន្ថែម-អតប) ប័ណ្ណសម្គាល់ការចុះបញ្ជីពន្ធដារ និងលិខិតជូនដំណឹងស្តីពីការបំពេញកាតព្វកិច្ចសារពើពន្ធ។

ក្នុងគោលបំណងលើកទឹកចិត្តនិងជំរុញការចុះបញ្ជីពន្ធដារ អ្នកជាប់ពន្ធគ្រប់ប្រភេទត្រូវបង់ពន្ធ ប៉ាតង់ត្រឹមតែ ៥០ (ហាសិប) ភាគរយនៃប្រាក់ពន្ធប៉ាតង់ដែលមានកំណត់ក្នុងលិខិតបទដ្ឋានគតិយុត្ត ជាធរមានប៉ុណ្ណោះ សម្រាប់ឆ្នាំដែលធ្វើការចុះបញ្ជីអាជីវកម្ម។ ប្រាក់ពន្ធប៉ាតង់នេះ មិនត្រូវបានប្រគល់ ជូនបុគ្គលស្នើសុំឡើយ ទោះបីជាមានការបដិសេធលើការស្នើសុំក៏ដោយ។

ក្នុងរយៈពេល ១៥ (ដប់ប្រាំ) ថ្ងៃនៃថ្ងៃធ្វើការ បន្ទាប់ពីបានទទួលការចុះបញ្ជីពន្ធដារតាម ទម្រង់ឌីជីថល បុគ្គលស្នើសុំត្រូវផ្តល់ព័ត៌មានអំពីគណនីធនាគារជូនអគ្គនាយកដ្ឋានពន្ធដារ។ ក្នុងករណី ខកខានមិនបានផ្តល់ព័ត៌មាននេះ ការផ្តល់ការចុះបញ្ជីពន្ធដារក្នុងកថាខណ្ឌទី១ខាងលើ ត្រូវបានដក ហូតដោយស្វ័យប្រវត្តិ។

មាត្រា ១០.-

បន្ទាប់ពីមានការឯកភាពលើការចុះបញ្ជីពាណិជ្ជកម្ម និងការចុះបញ្ជីពន្ធដារ ក្រសួងការងារនិង បណ្តុះបណ្តាលវិជ្ជាជីវៈ ត្រូវពិនិត្យនិងទទួលសេចក្តីប្រកាសជូនដំណឹងបើកសហគ្រាស ដោយផ្តល់នូវ ការចុះលេខរដ្ឋបាលនៃការទទួលសេចក្តីប្រកាសជូនដំណឹងបើកសហគ្រាសនេះ តាមគេហទំព័រចុះបញ្ជី ក្នុងរយៈពេល ១ (មួយ) ថ្ងៃនៃថ្ងៃធ្វើការ ដោយអនុលោមតាមច្បាប់ និងលិខិតបទដ្ឋានគតិយុត្តផ្សេង ទៀតជាធរមាន។ ករណីក្រសួងការងារនិងបណ្តុះបណ្តាលវិជ្ជាជីវៈ មិនបានពិនិត្យនិងផ្តល់នូវការចុះ លេខរដ្ឋបាលនៃការទទួលសេចក្តីប្រកាសនេះ ក្នុងរយៈពេល ១ (មួយ) ថ្ងៃនៃថ្ងៃធ្វើការទេ សេចក្តី ប្រកាសជូនដំណឹងបើកសហគ្រាស ត្រូវបានចាត់ទុកថា ក្រសួងការងារនិងបណ្តុះបណ្តាលវិជ្ជាជីវៈ បាន ពិនិត្យនិងទទួលសេចក្តីប្រកាសជូនដំណឹងបើកសហគ្រាសនេះ ដោយស្វ័យប្រវត្តិ។

ការទទួលយកសេចក្តីប្រកាសជូនដំណឹងបើកសហគ្រាសរបស់បុគ្គលស្នើសុំ តាមទម្រង់ឌីជីថល នេះ អាចបោះពុម្ពបានដោយបុគ្គលស្នើសុំ សម្រាប់ប្រើប្រាស់ជាផ្លូវការ បន្ទាប់ពីបានបំពេញលក្ខខណ្ឌ ពេញលេញនិងត្រឹមត្រូវតាមគេហទំព័រចុះបញ្ជី ស្របតាមច្បាប់និងលិខិតបទដ្ឋានគតិយុត្តជាធរមាន។

មាត្រា ១១.-

ក្នុងរយៈពេលយ៉ាងយូរ ២០ (ម្ភៃ) ថ្ងៃនៃថ្ងៃធ្វើការ បន្ទាប់ពីទទួលពាក្យស្នើសុំ និងប្រសិនបើ គម្រោងដែលស្នើសុំនេះមិនស្ថិតនៅក្នុងបញ្ជីអវិជ្ជមានទេ ក្រុមប្រឹក្សាអភិវឌ្ឍន៍កម្ពុជា ត្រូវពិនិត្យលើ ភាពត្រឹមត្រូវនៃលក្ខខណ្ឌតម្រូវព័ត៌មាននិងឯកសារភ្ជាប់ដែលត្រូវបានបំពេញគ្រប់គ្រាន់និងត្រឹមត្រូវ និង ត្រូវផ្តល់វិញ្ញាបនបត្រចុះបញ្ជីគម្រោងតាមទម្រង់ឌីជីថល ដែលអាចបោះពុម្ពបានសម្រាប់ប្រើប្រាស់ជា ផ្លូវការ ជូនបុគ្គលស្នើសុំតាមរយៈគេហទំព័រចុះបញ្ជី។

មាត្រា ១២.-

វិញ្ញាបនបត្រ ឬ/និងលិខិតបញ្ជាក់ ក្នុងទម្រង់ឌីជីថល ត្រូវបានបង្កើតឡើងដោយអាចរកប្រភព និងផ្ទៀងផ្ទាត់ភាពត្រឹមត្រូវបានតាមលេខអត្តសញ្ញាណសហគ្រាស តាមគេហទំព័រចុះបញ្ជី ឬនៅតាម ក្រសួង-ស្ថាប័នមានសមត្ថកិច្ច។

មាត្រា ១៣.-

ក្រសួង-ស្ថាប័នមានសមត្ថកិច្ច អាចចេញប្រកាស ឬគោលការណ៍ណែនាំ ដើម្បីធានាប្រសិទ្ធភាព នៃការអនុវត្តអនុក្រឹត្យនេះ តាមសមត្ថកិច្ចរបស់ក្រសួង-ស្ថាប័ននីមួយៗ។

ផ្នែកទី២

ការព្យួរ ឬការដកហូតវិញ្ញាបនបត្រ និងលិខិតបញ្ជាក់

មាត្រា ១៤.-

ក្រសួង-ស្ថាប័នមានសមត្ថកិច្ច អាចព្យួរឬដកហូតវិញ្ញាបនបត្រ និងលិខិតបញ្ជាក់ ក្នុងករណី បុគ្គលស្នើសុំ ស្ថិតក្នុងស្ថានភាពណាមួយដូចខាងក្រោម៖

- ១- មិនគោរព ឬមិនបន្តគោរពតាមលក្ខខណ្ឌតម្រូវវិញ្ញាបនបត្រ និងលិខិតបញ្ជាក់ ដូចកំណត់ ក្នុងអនុក្រឹត្យនេះ
- ២- បានផ្តល់ព័ត៌មានមិនពិត ឬប្រើឯកសារក្លែងក្លាយ
- ៣- ប្រព្រឹត្តល្មើសនឹងច្បាប់ និងលិខិតបទដ្ឋានគតិយុត្តជាធរមាន។

នីតិវិធីព្យួរ ដកហូតឬលុបចោលនូវវិញ្ញាបនបត្រ និងលិខិតបញ្ជាក់នានា ត្រូវអនុលោមតាម អនុក្រឹត្យនេះ និងតាមច្បាប់និងលិខិតបទដ្ឋានគតិយុត្តផ្សេងទៀតជាធរមាន។

ជំពូកទី៤

ការអះអាងតាមត្រឹមត្រូវនៃព័ត៌មានចុះបញ្ជី ក្រុមសិល្បៈប្រចាំថ្ងៃ និងការអភិរក្សការសម្ងាត់

មាត្រា ១៥.-

បុគ្គលស្នើសុំ ត្រូវធានាអះអាង តាមទម្រង់អេឡិចត្រូនិក ថាព័ត៌មានស្នើសុំចុះបញ្ជីអាជីវកម្ម និងឯកសារភ្ជាប់ដែលខ្លួនបានបំពេញ និងបញ្ចូលទៅក្នុងគេហទំព័រចុះបញ្ជី ពិតជាព័ត៌មាននិងឯកសារ ត្រឹមត្រូវនិងមិនក្លែងបន្លំ។ ក្នុងករណីព័ត៌មាននិងឯកសារទាំងនោះ មិនត្រឹមត្រូវឬមានការក្លែងបន្លំ ក្រសួង-ស្ថាប័នមានសមត្ថកិច្ច ត្រូវចាត់វិធានការតាមច្បាប់និងលិខិតបទដ្ឋានគតិយុត្តជាធរមាន។



មាត្រា ១៦.-

អ្នកតំណាងចុះបញ្ជី ត្រូវគោរពក្រមសីលធម៌វិជ្ជាជីវៈរបស់ខ្លួន ដូចខាងក្រោម៖

- ១- មានភាពសុចរិត និងភាពស្មោះត្រង់ក្នុងការប្រកបអាជីវកម្ម
- ២- ផ្តល់សេវាប្រកបដោយជំនាញ សេចក្តីព្យាយាម និងការយកចិត្តទុកដាក់
- ៣- បំពេញភារកិច្ចដោយគិតដល់ប្រយោជន៍របស់អតិថិជនជាចម្បង
- ៤- ជូនដំណឹងដល់អតិថិជន អំពីព័ត៌មានពាំបាច់សម្រាប់អតិថិជន

៥- ត្រូវជៀសវាងមិនឱ្យមានទំនាស់ផលប្រយោជន៍ជាមួយអតិថិជន ឬមានវិធានការសមស្រប ដើម្បីការពារដល់ផលប្រយោជន៍អតិថិជន និងត្រូវជូនដំណឹងជាមុនដល់អតិថិជន ក្នុងករណីដែលមាន ទំនាស់ផលប្រយោជន៍។

អ្នកតំណាងចុះបញ្ជី ត្រូវរក្សាការសម្ងាត់ និងមិនត្រូវផ្សព្វផ្សាយព័ត៌មានឯកសារភ្ជាប់សម្រាប់ ចុះបញ្ជីអាជីវកម្មដែលតម្រូវដោយអនុក្រឹត្យនេះ ដល់តតិយជនឡើយ លើកលែងតែមានការតម្រូវ ដោយច្បាប់ សេចក្តីសម្រេចរបស់តុលាការ ក្រសួង-ស្ថាប័នមានសមត្ថកិច្ច អាជ្ញាធរមានសមត្ថកិច្ច ឬការ ព្រមព្រៀងជាលាយលក្ខណ៍អក្សរជាមួយអតិថិជន។

មាត្រា ១៧.-

មន្ត្រីអនុវត្តការងារពាក់ព័ន្ធនឹងការចុះបញ្ជីអាជីវកម្ម តាមប្រព័ន្ធបច្ចេកវិទ្យាព័ត៌មាន ត្រូវគោរព ឱ្យបានខ្ជាប់ខ្ជួននូវក្រមសីលធម៌វិជ្ជាជីវៈដែលកំណត់ដោយក្រសួង-ស្ថាប័នមានសមត្ថកិច្ច និងស្របតាម ច្បាប់ស្តីពីសហលក្ខន្តិកៈមន្ត្រីរាជការស៊ីវិល ព្រមទាំងលិខិតបទដ្ឋានគតិយុត្តជាធរមានដទៃទៀត។ មន្ត្រី ពាក់ព័ន្ធទាំងនេះ ត្រូវរក្សាការសម្ងាត់ និងមិនត្រូវផ្សព្វផ្សាយព័ត៌មានឯកសារភ្ជាប់ដែលតម្រូវក្នុងអនុក្រឹត្យ នេះ ដល់តតិយជនឡើយ លើកលែងតែមានការតម្រូវដោយច្បាប់ សេចក្តីសម្រេចរបស់តុលាការ ក្រសួង-ស្ថាប័នមានសមត្ថកិច្ច អាជ្ញាធរមានសមត្ថកិច្ច ឬការព្រមព្រៀងជាលាយលក្ខណ៍អក្សររវាងក្រសួង- ស្ថាប័នពាក់ព័ន្ធ ឬការព្រមព្រៀងជាលាយលក្ខណ៍អក្សរជាមួយបុគ្គលស្នើសុំ ឬអ្នកតំណាងចុះបញ្ជី។

ក្រសួង-ស្ថាប័នមានសមត្ថកិច្ច ត្រូវមាននីតិវិធី មធ្យោបាយ និងយន្តការផ្ទៃក្នុង ដើម្បីរក្សាការ សម្ងាត់នូវរាល់ព័ត៌មាននិងឯកសាររបស់បុគ្គលស្នើសុំ។

ក្រសួង-ស្ថាប័នមានសមត្ថកិច្ច អាចរៀបចំប្រកាសអន្តរក្រសួង ដើម្បីគ្រប់គ្រងព័ត៌មាន និង ឯកសារភ្ជាប់ដែលតម្រូវដោយអនុក្រឹត្យនេះ អនុលោមតាមច្បាប់ និងលិខិតបទដ្ឋានគតិយុត្តជាធរមាន។



ជំពូកទី ៥
អវសានប្បញ្ញត្តិ

មាត្រា ១៨.-

បទប្បញ្ញត្តិទាំងឡាយណាដែលផ្ទុយនឹងអនុក្រឹត្យនេះ ត្រូវទុកជានិរាករណ៍។

មាត្រា ១៩.-

រដ្ឋមន្ត្រីទទួលបន្ទុកទីស្តីការគណៈរដ្ឋមន្ត្រី រដ្ឋមន្ត្រីក្រសួងសេដ្ឋកិច្ចនិងហិរញ្ញវត្ថុ រដ្ឋមន្ត្រីក្រសួងការងារនិងបណ្តុះបណ្តាលវិជ្ជាជីវៈ រដ្ឋមន្ត្រីក្រសួងពាណិជ្ជកម្ម រដ្ឋមន្ត្រីគ្រប់ក្រសួងនិងប្រធានគ្រប់ស្ថាប័នដែលពាក់ព័ន្ធ ត្រូវទទួលអនុវត្តអនុក្រឹត្យនេះ តាមភារកិច្ចរៀងៗខ្លួន ចាប់ពីថ្ងៃចុះហត្ថលេខាតទៅ។

ថ្ងៃ ពុធ ៥ រោច ខែ សីហា ឆ្នាំជូត ទោស័ក ពុទ្ធសករាជ ២៥៦៤

ធ្វើនៅរាជធានីភ្នំពេញ ថ្ងៃទី ១០ ខែ មិថុនា ឆ្នាំ២០២០



សម្តេចអគ្គមហាសេនាបតីតេជោ ហ៊ុន សែន

កន្លែងទទួល:

- ក្រសួងព្រះបរមរាជវាំង
- អគ្គលេខាធិការដ្ឋានក្រុមប្រឹក្សាធម្មនុញ្ញ
- អគ្គលេខាធិការដ្ឋានព្រឹទ្ធសភា
- អគ្គលេខាធិការដ្ឋានរដ្ឋសភា
- ខុទ្ទកាល័យសម្តេចអគ្គមហាសេនាបតីតេជោ នាយករដ្ឋមន្ត្រី
- ខុទ្ទកាល័យសម្តេច ឯកឧត្តម លោកជំទាវ ឧបនាយករដ្ឋមន្ត្រី
- ដូចមាត្រា ១៩
- រាជកិច្ច
- ឯកសារ- កាលប្បវត្តិ



ឧបសម្ព័ន្ធទី ១

នៃអនុក្រឹត្យលេខ ៤៤ អនក្រ.បក ស្តីពីការចុះបញ្ជីអាជីវកម្ម តាមប្រព័ន្ធបច្ចេកវិទ្យាព័ត៌មាន

ចុះថ្ងៃទី ១០ ខែ មិថុនា ឆ្នាំ២០២០

សទ្ទានុក្រម

១. បុគ្គលស្នើសុំ សំដៅដល់រូបវន្តបុគ្គល ឬនីតិបុគ្គល ដែលដាក់ពាក្យស្នើសុំចុះបញ្ជីពាណិជ្ជកម្ម ចុះបញ្ជីពន្ធដារ ដាក់សេចក្តីប្រកាសជូនដំណឹងបើកសហគ្រាស និងចុះបញ្ជីគម្រោងវិនិយោគមានលក្ខណៈសម្បត្តិគ្រប់គ្រាន់ ដោយបំពេញបែបបទនិងលក្ខខណ្ឌតម្រូវដែលមានកំណត់ក្នុងអនុក្រឹត្យនេះ ព្រមទាំងច្បាប់និងលិខិតបទដ្ឋានគតិយុត្តជាធរមាន។

២. អ្នកតំណាងចុះបញ្ជី សំដៅដល់បុគ្គលដែលទទួលស្គាល់ដោយក្រសួង-ស្ថាប័នមានសមត្ថកិច្ច និងទទួលបានការផ្ទេរសិទ្ធិពីបុគ្គលស្នើសុំ ដើម្បីដាក់ពាក្យស្នើសុំចុះបញ្ជីពាណិជ្ជកម្ម ចុះបញ្ជីពន្ធដារ ដាក់សេចក្តីប្រកាសជូនដំណឹងបើកសហគ្រាស និងចុះបញ្ជីគម្រោងវិនិយោគមានលក្ខណៈសម្បត្តិគ្រប់គ្រាន់ ដោយបំពេញបែបបទនិងលក្ខខណ្ឌតម្រូវព័ត៌មានដែលមានកំណត់ក្នុងអនុក្រឹត្យនេះ ព្រមទាំងច្បាប់និងលិខិតបទដ្ឋានគតិយុត្តជាធរមាន។

៣. ការចុះបញ្ជីអាជីវកម្ម សំដៅដល់ការចុះបញ្ជីអាជីវកម្ម តាមគេហទំព័រចុះបញ្ជី តាមការកំណត់ដោយច្បាប់និងលិខិតបទដ្ឋានគតិយុត្តពាក់ព័ន្ធជាធរមាន ដើម្បីទទួលបាន ក្នុងទម្រង់ឌីជីថលនូវ៖

- ការចុះបញ្ជីពាណិជ្ជកម្ម ដោយក្រសួងពាណិជ្ជកម្ម
- ការចុះបញ្ជីពន្ធដារ ដោយអគ្គនាយកដ្ឋានពន្ធដារនៃក្រសួងសេដ្ឋកិច្ចនិងហិរញ្ញវត្ថុ
- ការពិនិត្យនិងទទួលសេចក្តីប្រកាសជូនដំណឹងបើកសហគ្រាស ដោយក្រសួងការងារនិងបណ្តុះបណ្តាលវិជ្ជាជីវៈ
- ការចុះបញ្ជីគម្រោងវិនិយោគមានលក្ខណៈសម្បត្តិគ្រប់គ្រាន់ ដោយក្រុមប្រឹក្សាអភិវឌ្ឍន៍កម្ពុជា។

៤. គេហទំព័រចុះបញ្ជី សំដៅដល់គេហទំព័ររួមមួយ សម្រាប់ការចុះបញ្ជីអាជីវកម្ម តាមប្រព័ន្ធបច្ចេកវិទ្យាព័ត៌មាន ក្នុងទម្រង់អេឡិចត្រូនិក ដូចមានចែងក្នុងអនុក្រឹត្យនេះ។

៥. លេខអត្តសញ្ញាណសហគ្រាស សំដៅដល់លេខបញ្ជាក់អត្តសញ្ញាណសហគ្រាស ដែលផ្តល់ឱ្យដោយប្រព័ន្ធស្វ័យប្រវត្តិស្របតាមច្បាប់និងលិខិតបទដ្ឋានគតិយុត្តជាធរមាន។

៦. ថ្នាលផ្លាស់ប្តូរទិន្នន័យកម្ពុជា (Cambodia Data Exchange - CamDX) សំដៅដល់ថ្នាលបច្ចេកវិទ្យាព័ត៌មានរបស់រាជរដ្ឋាភិបាលកម្ពុជា សម្រាប់ផ្លាស់ប្តូរទិន្នន័យរវាងប្រព័ន្ធបច្ចេកវិទ្យាព័ត៌មានរបស់ក្រសួង-ស្ថាប័ននានាដោយសុវត្ថិភាព និងដោយយន្តការច្បាស់លាស់ តាមរយៈប្រព័ន្ធអ៊ីនធឺណិត ឬបណ្តាញតភ្ជាប់ឌីជីថលផ្សេងៗ ក្នុងគោលដៅតភ្ជាប់ជាប្រព័ន្ធរដ្ឋាភិបាលឌីជីថល និងសេដ្ឋកិច្ចឌីជីថល។

៧. ទម្រង់អេឡិចត្រូនិក សំដៅដល់ព័ត៌មាន ឬទិន្នន័យ ដែលអាចយកមកដំណើរការដោយកុំព្យូទ័រ ធ្វើការកែប្រែ និងចែករំលែក រវាងប្រព័ន្ធបច្ចេកវិទ្យាព័ត៌មាន។

៨. ឯកសារទម្រង់ឌីជីថល សំដៅដល់ឯកសារដែលមានទម្រង់ជា Portable Document Format (PDF) ឬរូបភាព សម្រាប់ប្រើប្រាស់ជាឯកសារយោងឬភ្ជាប់ដែលបានស្តុក ឬចែកចេញពីឯកសាររូបិយ ឬឯកសារដែលមានទម្រង់ជា PDF ឬរូបភាព ដែលប្រើប្រាស់សម្រាប់បោះពុម្ពប្រើប្រាស់ជាផ្លូវការបាន។

៩. លិខិតបញ្ជាក់ សំដៅដល់ការបញ្ជាក់ក្នុងទម្រង់ឌីជីថល ដូចខាងក្រោម៖

- ប័ណ្ណពន្ធដារ ឬ/និងប័ណ្ណសម្គាល់ការចុះបញ្ជីពន្ធដារ ដោយអគ្គនាយកដ្ឋានពន្ធដារនៃក្រសួងសេដ្ឋកិច្ចនិងហិរញ្ញវត្ថុ
- ការទទួលនូវសេចក្តីប្រកាសជូនដំណឹងបើកសហគ្រាស ដោយក្រសួងការងារនិងបណ្តុះបណ្តាលវិជ្ជាជីវៈ។