



កម្រោងលើកកម្ពស់ជីវភាព គំបន់សង្គមទេសក្រម
ក្រសួងកសិកម្ម រុក្ខាប្រមាញ់ និងនេសាទ



ការចិញ្ចឹមមាន់ជាលក្ខណៈគ្រួសារ



រៀបចំចងក្រងដោយគម្រោងលើកកម្ពស់ជីវភាពរស់នៅតាមជនបទ

Rural Livelihood Improvement Project

ទេត្តាក្រម៖

ម.ព.ជ.ក AIDOC

Code: 231-016

Date: _____

Donated by: _____

ការចិញ្ចឹមមាន់ជាលក្ខណៈគ្រួសារ



សារៈសំខាន់នៃផលិតផលកសិកម្ម



សំរាប់ទុកពូជ



ផ្តល់ជាពងសំរាប់ហូប



ផ្តល់ជាសាច់សំរាប់បរិភោគ



ផ្តល់ជាប្រាក់



ផ្តល់ជាកូនសំរាប់ទុកពូជ

ការចិញ្ចឹមមាន់មានផលប្រយោជន៍ដូចតទៅ :

១. ផ្តល់សាច់ និងពងធ្វើជាម្ហូបអាហារដែលមានគុណភាពល្អ
២. បង្កើនប្រាក់ចំណូលក្នុងគ្រួសារ
៣. ផ្តល់លាមកសំរាប់ដាក់ស្រូវ បន្លែ និងឈើហូបផ្លែ



ផ្តល់ជាដីលាមកសត្វសំរាប់ដាំបន្លែ ស្រូវ ឈើហូបផ្លែ

ការជ្រើសរើសពូជមាន់



ពូជមាន់ញី និង មាន់ឈ្មោលសំរាប់ទុកបន្តពូជ



231-011

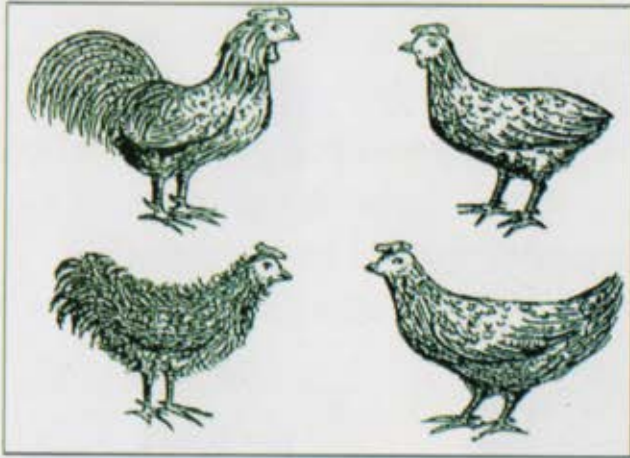
របៀបជ្រើសរើសមាន់ឈ្មោលសំរាប់ធ្វើបា :

- មាន់បាត្រូវមានរូបរាងធំ ឆាត់ រឹងមាំ មិនដែលកើតជម្ងឺផ្សេងៗ
- គួរមានទម្ងន់២គ.ក្រឡើងទៅ
- មានភាពហ័សរហួន និងពូកែជាងមេ
- មានអាយុចន្លោះពី៥ខែ ទៅ៣ឆ្នាំ
- ងើងពណ៌លឿង(សមស្រប និងតម្រូវការទីផ្សារ)
- គួរលក់ចេញនូវបាដែលមានអាយុលើសពី៣ឆ្នាំ

របៀបជ្រើសរើសមេមាន់ :

- មេមាន់ដែលល្អត្រូវមានរូបរាងធំឆាត់ និងរឹងមាំ មិន ដែលកើត ជម្ងឺឆ្លង
- គួរមានទម្ងន់ ១.៥ គ.ក្រ ឡើងទៅ
- មានអាយុចាប់ពី ៧ ខែ ទៅ ៣ ឆ្នាំ
- ផ្តល់ពងយ៉ាងតិចពី ៤-៥ សា ក្នុង១ឆ្នាំ
- ពងមួយសា ៗបានចំនួនពី ៨-១២ ក្រាប់
- ក្រាបពងម្តងៗញាស់យ៉ាងតិច៨ក្បាល
- ពូកែចិញ្ចឹមកូន រួចពីងាប់សល់យ៉ាងតិច ៦ ក្បាល
- មិនកាច មិនទឹកកូនខ្លួនឯង ឬកូនរបស់មេដទៃទៀត
- លក់ចេញនូវមេចាស់ ឬមេដែលមិនមានលក្ខណៈល្អ

អំពីពូជមាន់ក្នុងស្រុក



១. ពូជមាន់ក្នុងស្រុក និងលក្ខណៈដូចខាងក្រោម :

- រកចំណីដោយខ្លួនឯង
- អាចក្រាប វិភាសាពងដោយខ្លួនឯង
- សាច់មានរសជាតិឆ្ងាញ់
- ធន់ទ្រាំជំងឺ និងអាកាសធាតុ ជាពូជមាន់នាំចូលពីបរទេស
- មិនផលពង និងសាច់មានតិចជាងពូជមាន់បរទេស
- ពូជមាន់ក្នុងស្រុកមាន : មាន់សំឡី , មាន់ខ្មៅ , មាន់ថៃ , មាន់សំពៅ , មាន់ក្រញាញ់ , មាន់ប្រដល់ , មាន់ស្នាយ , និងមាន់ក្អឹង ។ល ។

ពូជមាន់ពងអ៊ីសាប្រោន

អំពីពូជមាន់ក្នុងបរទេស



២. ពូជមាន់នាំចូលពីបរទេស : មានលក្ខណៈដូចតទៅ :

- ត្រូវការផ្តល់ចំណីគ្រប់គ្រាន់ និងមានគុណភាពខ្ពស់
- សំរាប់ពូជមាន់ពងផ្តល់ស៊ុតច្រើនប្រមាណ ២៥០-៣០០ពងក្នុង១ឆ្នាំ
- សំរាប់ពូជមាន់សាច់ លូតលាស់រឿនមានទំងន់ធ្ងន់ ២-៣ គីឡូក្រាម និងមានរយះពេល ចញឹមខ្លី
- មិនធន់ទ្រាំ និងអាកាសធាតុ

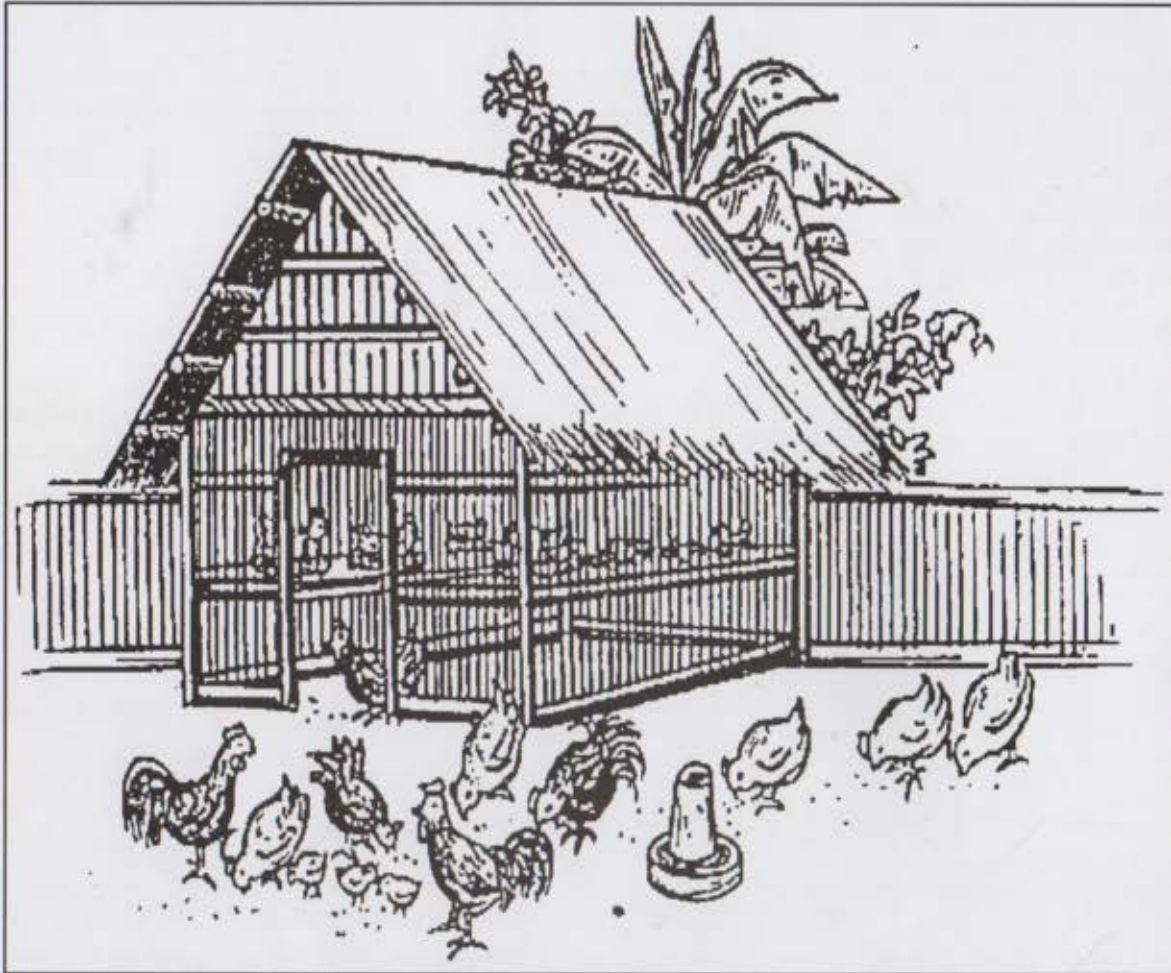


ពូជមាន់អ៊ីសាប្រោនបង្កាត់ជាមួយមាន់ជល់

ពូជមាន់សាច់រឹតប្រូ

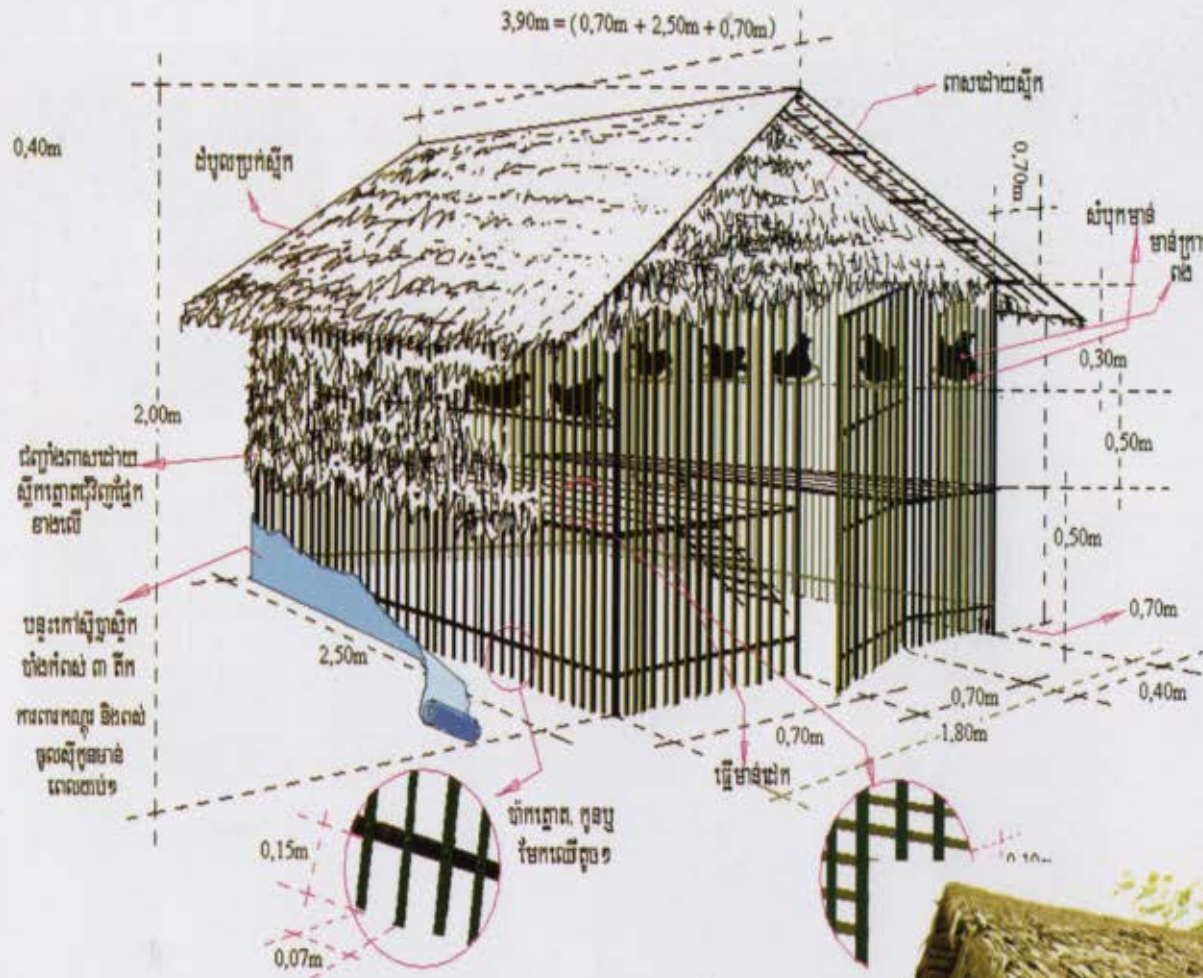
ពូជមាន់សាច់ អេវីយាន

ការរៀបចំឆ្នួលមាន់



គុណសម្បត្តិទៃទ្រុប

- ងាយស្រួលក្នុងការបង្កាត់តូជ
- រក្សាពូជបានល្អ
- ងាយស្រួលក្នុងការផ្តល់ទឹក និង ចំណី
- ងាយស្រួលក្នុងការគ្រប់គ្រងការភ្លាស់ពង
- ងាយស្រួលក្នុងការចាក់ថ្នាំការពារ
- ងាយស្រួលក្នុងការព្យាបាល មំលាក់ព្រួន
- ងាយស្រួលក្នុងការគ្រប់គ្រងបានល្អ និង ត្រួតពិនិត្យនូវសុខភាពរបស់មាន់គ្រប់ពេល
- កាត់បន្ថយនូវជម្ងឺផ្សេងៗ
- ងាយស្រួលក្នុងការប្រមូលលាមកសំរាប់យកមកធ្វើជី
- កាត់បន្ថយការបាត់បង់ ដោយចោរលួចសត្វ ឬសត្វសាហាវស៊ី



ការសាងសង់ទ្រុងមាត់

- ទំហំទ្រុង ទទឹង ២ .បណ្តោយ ៣ . កំពស់ ២ពីសំយាប ពីដីទៅដំបូល ២.៨ ម៉ែត្រ
- ទ្រុងត្រូវសង់អំពីសំភារៈដែលមានស្រាប់ របស់កសិករ ឬ តំលៃថោកដូចជា : ឫស្សី, ឈើ, ដើមអង្ការដី..... ។ល ។ដែលអាចរកបាននៅជុំវិញផ្ទះ ឬនៅក្នុងមូលដ្ឋាន
- ទ្រុងត្រូវសាងសង់លើដីទួលមិនលិចទឹក (និងមានសុវត្ថិភាព)
- កំរាលទ្រុងត្រូវស្ងួត និង ងាយស្រួលក្នុងការ ប្រមូលឈាម
- ទ្រុងត្រូវមានជញ្ជាំង និងមានខ្យល់ចេញចូលល្អ
- ជុំវិញទ្រុងត្រូវមានដាំដើមឈើដែលអាចផ្តល់ជាម្ហូបដល់ទ្រុង
- ទឹកនៃទ្រុងមានខ្យល់ចេញចូលល្អ
- ទំហំទ្រុង ក្នុង ១ម៉ែត្រការ៉េ អាចដាក់បាន ៣-៤ ក្បាល (មាត់ធំ)



ការរៀបចំស្នូក និងស្នូកចំណី



ស្នូកទឹក :

- ការប្រើស្នូកទឹកគឺជួយកុំឱ្យខ្លះខ្លាយទឹក និង រក្សាទឹក ឱ្យមានគុណភាពល្អគ្រប់ពេល
- ស្នូកទឹកត្រូវបានដាក់នៅក្រោមម្លប់
- មានពង ១០ ក្បាល ត្រូវការទឹក ៥ លីត្រក្នុងមួយថ្ងៃ
- មានសាច់ ៥០ ក្បាល (១ ក្បាលមានទំងន់ ១គ.ក្រ) ត្រូវការទឹក ១០ លីត្រ ក្នុងមួយថ្ងៃ ។

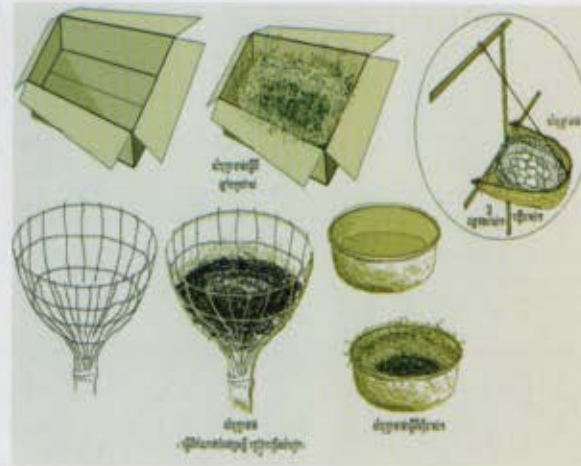


ស្នូកចំណី :

- ស្នូកចំណីជួយការពារកុំឱ្យខ្លះខ្លាយចំណី
- កូនមាន់អាចស៊ីចំណីបានពេញមួយថ្ងៃ
- ស្នូកចំណីមានសារៈសំខាន់ណាស់ សំរាប់ផ្តល់ ចំណីសើមដល់មាន់ ជាពិសេសនៅពេលភ្លៀង ។
- ស្នូកចំណីត្រូវជ្រើសរើសយ៉ាងណាឱ្យតែកូនមាន់ អាចចូលទៅស៊ីចំណីបាន



សំបុកពង



- សំបុកពងស្របទៅតាមបច្ចេកទេសត្រូវមាន វិមាត្រ ទទឹង ០.៣ ម៉ែត្រ បណ្តោយ ០.៤ ម៉ែត្រ ដាក់ភ្ជាប់ទៅនឹងជញ្ជាំងទ្រុង
- សំបុកធ្វើអំពីស្លឹកចេក ចំបើង សំបកកេះ ឬ ឬស្សីមូល
- ការក្រាបពងមានរយៈពេល ២១ ថ្ងៃ
- សំបុកត្រូវធ្វើឱ្យគ្រប់តាមចំនួនមេមាន់ ជៀសវាងធ្វើខ្លះ
- សំភារៈសំរាប់រៀបចំសំបុកមាន់ត្រូវស្អាតល្អ
- បាតសំបុកត្រូវចំទូលាយ ជៀសវាងពងកងលើគ្នា

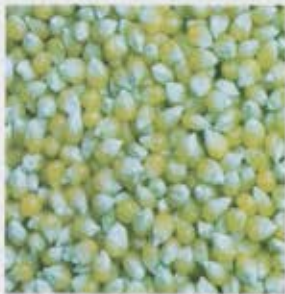
ការផ្តល់ចំណី



វត្ថុធាតុដើមសំរាប់ផ្សំចំណី



អង្ករ . ស្រូវ ពោត



សណ្តែកសៀង



មើមដំឡូងមី



ស្លឹកដំឡូងមី



ស្លឹកត្រកូន



ដង្កូវ



សំបកលៀវស.ខ្យង

ការដាក់ចំណីអោយមានស៊ី :

- សំរាប់កូនមាន៖ កូនមាន់ទើបញ្ចាស់ត្រូវត្រូវទុករយះពេល ១ ថ្ងៃ ។ ចំណីសំរាប់កូនមាន់មានចុងអង្ករ និងសត្វល្អិតនានា .បន្ថែម
- សំរាប់មាន់ធំ៖ គួរផ្តល់ចំណី ១ ថ្ងៃ២ង ព្រឹកពេលមាន់ចេញពីទ្រុង . ស្លាចមុនពេលមាន់ចូលដេក ឬមានចំណីបន្ថែមដូចជាការឆ្កែវ កាកសំណល់ផ្ទះបាយ ។
- ចំណីគ្រប់គ្រាន់មានន័យថាមានស៊ីឆ្អែត ហើយមានគុណភាព សមស្របទៅតាមតំរូវការ សំរាប់លូតលាស់ និងរស់នៅ ។ ជាទូទៅ **មាន់ដំបង់មួយក្បាល ត្រូវការបរិមាណចំណី សរុបទាំង អស់ប្រហែល ១ ខ័ ក្នុង១ថ្ងៃ ។** នៅពេលមាន់មានអាយុពី ៣-១៥ ថ្ងៃដំបូង គួរផ្តល់ចំណី ៤-៥ ដង ក្នុងមួយថ្ងៃ លះដល់ក្រោយមក អាចបន្ថយមកនៅត្រឹម ២-៣ ដង ក្នុងមួយថ្ងៃវិញ ។
- ចំពោះកូនមាន់ដែលទើប និងញាស់ភ្លាម ត្រូវបង្កប់អាហារវារយះពេលយ៉ាងតិចបំផុត ១២ ម៉ោងព្រោះក្នុងខួរវាមានពងលឿងដែលជាចំណីបំរុងសំរាប់ចិញ្ចឹមជីវិតនៅឡើយ ។ ប្រសិនបើយើងរហ័សផ្តល់ចំណីអោយវាស៊ីពេក នោះបណ្តាលអោយវាអួល ចំណីស្លាប់ ។ ចំណីសំរាប់កូនមាន់ ជាចំណីដែលងាយស្រួល រំលាយ មិនឬគ្រាប់ល្អិតដូចជាការខ្ទក់ ចុង អង្ករជាដើម ។
- ចំណីសំរាប់មាន់គួរដាក់នៅក្នុងស្នូក ហើយលាយចូលគ្នាទូរ្យប្រភេទចំណី **ជាតិអង្ករ ជាតិសាច់ និងជាតិបន្លែបៃតង និងអំបិលបន្តិច ។** អ្នកចិញ្ចឹមគួរផ្តល់ប្តូរចំណីពីការអោយស្រូវ អង្ករ ដោយធានាអោយស៊ីមកផ្តល់ជាការខ្ទក់ ឬចុងអង្ករលាយជាមួយ និងបន្ថែមបៃតងដូចជា **ត្រកូន ឬដកបាយទា វិញព្រោះវាអាចជួយសន្សំ** ក៏ដូចជាជួយកាត់បន្ថយនូវការចំណាយរបស់អ្នក ទៅលើចំណី ហើយវាអាចជួយអោយមាន់របស់អ្នកលូតលាស់លឿន និងមានសុខភាពល្អ ។ យើងអាចប្រើប្រាស់បរិមាណ **អង្ករ ចុងអង្ករ ស្រូវ ឬកន្ទក់ ស្មើនឹងបរិមាណបន្លែ** សំរាប់ ផ្តល់អោយមាន់របស់អ្នក ។

ការថែរក្សាមាន់



ការកាត់ដាច់មាន់ :

- បាមួយត្រូវការមេមាន់ច្រើនបំផុត ១០ក្បាល
- ត្រូវទុកពងពី ១០-១៥ ពងក្នុងសំបុកតែប៉ុណ្ណោះ
- ជ្រើសរើសមេមាន់ក្រាបដែលមានរោមច្រើន
- សំបុកត្រូវរក្សាទុកកន្លែងស្ងួត និងមិនត្រូវក្តៅ
- មិនត្រូវភ្ជាស់ពងបែក ឬប្រឆាំងកំលាំងទេ
- សំបុកមាន់១ សំរាប់មេមាន់១ក្បាល
- ត្រូវឧស្សាហ៍បង្វិលពងមាន់អោយបានញឹកញាប់

ការថែរក្សាកូនមាន់ :

- កូនមាន់ទើបញាស់មិនទាន់រឹងប៉ឹងនៅឡើយ ។
- ត្រូវក្រុងកូនមាន់យ៉ាងហោចណាស់ ១០ ថ្ងៃ ដើម្បី អោយកូនមាន់រឹងជើងល្អ និងត្រូវក្រុងកូនមាន់នៅ កន្លែងដែលមានកំដៅ ។



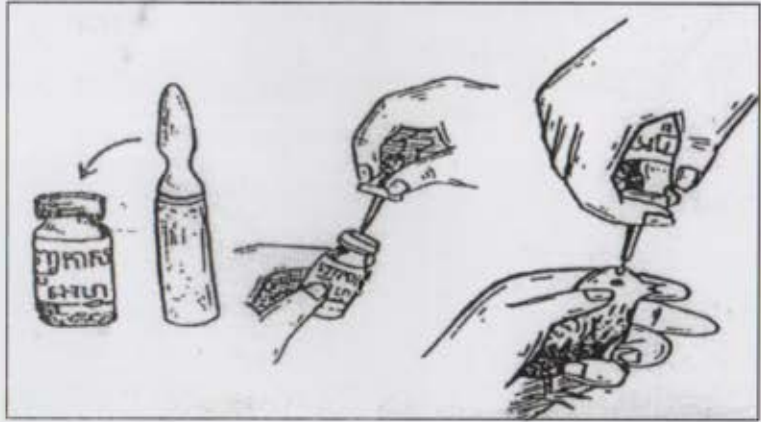


អនាម័យ និង វិធានការការពារ

- ត្រូវលាងស្អុកទឹក ស្អុកចំណីអោយបានជាប្រចាំ
- ត្រូវរក្សាកំរាលទ្រុងអោយស្អុតជានិច្ច
- ត្រូវកើបលាមកចេញអោយបានឡើងទាត់
- មុននឹងបញ្ចូលមាន់ថ្មី ត្រូវវិវាបមេរោគទ្រុងអោយបានស្អាត (ប្រើកំបោរស . ផេះចម្រុះ)
- មិនត្រូវទិញមាន់ពីកន្លែងកើតជំងឺមកចិញ្ចឹម
- បំបែកមាន់ឈឺ ចេញពីមាន់ជា
- មាន់ឈឺស្លាប់ ត្រូវដុតចោល រឺ កប់ចោល
- ត្រូវផ្តល់ថ្នាំទំលាក់ព្រូន
- ត្រូវចាក់ថ្នាំការពារ (វ៉ាក់សាំង)



ការបន្តក់ថ្នាំការពារជំងឺញកាស



ការចាក់ថ្នាំការពារ

ជំងឺមាន់ ជាជំងឺសាហាវ មានការរាលដាលខ្លាំង និង បណ្តោយអោយមាន់ងាប់ច្រើន ហើយជំងឺភាគច្រើន ជាជំងឺមិនអាចព្យាបាលជា ដូចធ្វើវិធីដែលល្អប្រសើរគឺការចាក់ថ្នាំការពារ ។

លក្ខណៈទូទៅរបស់វ៉ាក់សាំង:

- វ៉ាក់សាំងជាថ្នាំសំរាប់ការពារជំងឺ មិនមែនជាថ្នាំសំរាប់ព្យាបាលទេ ។
- សត្វដែលអាចចាក់ថ្នាំការពារបាននៅពេលដែលវាមានសុខភាពល្អ ។

ជំងឺមាន់ និង ការចាក់ថ្នាំការពារ

- ថ្នាំការពារ ១ មុខអាចការពារជំងឺបានតែមួយមុខ ។
- អ្នកត្រូវកត់ត្រា ថ្ងៃ ខែ និង ចំនួនមាន់ចាក់ថ្នាំការពារ ។
- អ្នកត្រូវចាក់ថ្នាំការពារដល់មាន់អោយបានទាំងអស់ និង ទៀងទាត់តាមកម្មវិធីថ្នាំការពារ ទើបមានប្រសិទ្ធភាព
- អ្នកចិញ្ចឹមសត្វត្រូវទំនាក់ទំនងជាមួយភ្នាក់ងារសុខភាពសត្វកុមារដើម្បីជួយក្នុងការចាក់ថ្នាំការពារ

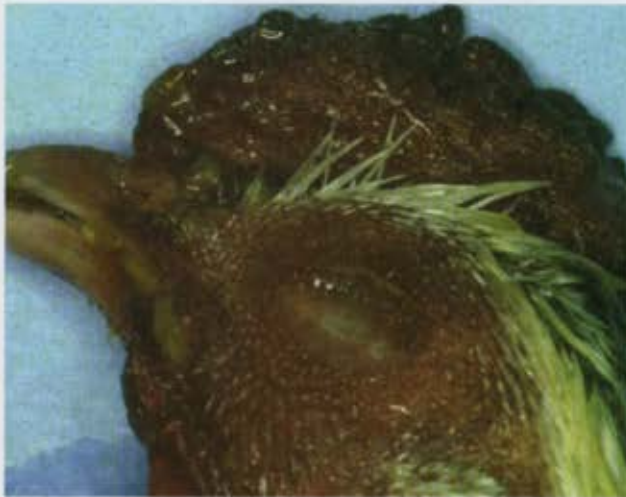
កម្មវិធីចាក់ថ្នាំការពារមាន់

ខែ	មករា	កុម្ភៈ	មិនា	មេសា	ឧសភា	មិថុនា	កក្កដា	សីហា	កញ្ញា	តុលា	វិច្ឆិកា	ធ្នូ
ញកាស(អាយតូ)		X			X			X			X	
អាសន្នរោគ				X						X		
អុតបក្សី	X											

ជំងឺឈាម



សត្វមូលក



សត្វហើមភ្នែក



សត្វហើមសិរ និងហូរឈាម

១. ការបង្កជំងឺ : ជំងឺនេះកើតឡើងលើសត្វមាន់គ្រប់វ័យ , និងកើតមានឡើងគ្រប់រដូវ , មានការឆ្លងរាតដាលពីសត្វមួយទៅសត្វមួយ តាមខ្យល់ និងតាមការដឹកជញ្ជូន
២. រោគសញ្ញា : សត្វសំកុក លាមកមានពណ៌បៃតង ក្បាលប្រមាញ់(តែវែ) ខ្លិន
៣. ការព្យាបាល : មិនមានថ្នាំព្យាបាល
៤. វិធានការការពារ : ចាក់ថ្នាំការពារ អនាម័យកន្លែងចិញ្ចឹម បំបែកសត្វឈឺចេញពីសត្វជា ដុត ឬកប់សាកសពសត្វ មិនត្រូវទុកមាន់ដែលជាជំងឺនេះសំរាប់បន្តពូជទេ



ជំងឺអាសន្នរោគ



១. ការបង្កជំងឺ : ជំងឺនេះកើតឡើងលើមាន់គ្រប់អាយុ និងគ្រប់រដូវកាល មានការឆ្លងរាលដាលពីសត្វមួយទៅសត្វមួយតាមរយៈការដឹកជញ្ជូន ការដកដង្ហើម
២. រោគសញ្ញា : សត្វសំកុក លាមកមានពណ៌ត្នោត ហើមមុខ ហើមជង្គង់
៣. ការព្យាបាល : សត្វឈឺអាចព្យាបាលបាន
៤. វិធានការការពារ : ចាក់ថ្នាំការពារ អនាម័យកន្លែងចិញ្ចឹម បំបែកសត្វឈឺចេញពីសត្វជា ដុត ឬកប់សាកសពសត្វ មិនត្រូវទុកមាន់ដែលជាជំងឺនេះ សំរាប់បន្តពូជទេ

ជំងឺផ្កាសាយបក្សី



សិរ និងណង់ពណ៌ស្វាយ

ជើងជា់ឈាម

១. ប្រភេទសត្វឈឺ : សត្វស្លាប សត្វពាហនៈ និងមនុស្ស ពេលឈឺកើតឡើងពេញ១ឆ្នាំ
២. ការឆ្លងរាលដាល : ឆ្លងពីសត្វទៅមនុស្ស
៣. រោគសញ្ញា : ក្បាលមានជាតិពណ៌ស្វាយ ក្អក ហៀរសំបោរ រាតពណ៌បៃតង ទៅពណ៌ស ហើមក្បាល
៤. ការព្យាបាល : គ្មាន
៥. វិធានការពេលសត្វឈឺ : អនាម័យទ្រុង សំភារៈប្រើប្រាស់ សំលាប់សត្វឈឺ ដុត ឬកប់សាកសពសត្វឈឺ និងសំភារៈប្រើប្រាស់

ការថែទាំកូនមាន់

១. ការថែទាំ

- នៅពេលកូនមាន់ញាស់ រើសចេញពីសំបុកដាក់ក្រុងដាច់ដោយឡែកពីមេ
- ក្រុងកូនមាន់ បំប៉នចំណី ថែរក្សាសុខភាពរយៈពេល ១៥ ថ្ងៃ
- ក្នុងកំឡុងពេលក្រុង ត្រូវយកកូនមាន់ដាក់អោយត្រូវពន្លឺថ្ងៃ នៅពេលព្រឹកអោយបានពី ១៥-២០ នាទីដើម្បីអោយឆ្អឹងឆាប់រឹងមាំ
- ក្នុងកំឡុងពេលក្រុងត្រូវផ្តល់ចំណីចុងអង្ករត្រាំទឹកអោយរីក និងកណ្តៀរ ឬ សត្វល្អិតផ្សេងទៀត
- ក្នុងកំឡុងពេលក្រុង ត្រូវដាក់ទឹកថ្នាំដើម្បីការពារជំងឺឆ្លងនានា ដែលត្រូវផ្សំដោយខ្លី និងស្ករត្នោត ។

២. ការផ្សំខ្លី និងស្ករត្នោត :

ក. ធាតុផ្សំ និងវិធីផ្សំ

- ខ្លី ០.៥ គក្រ
- ស្ករត្នោត ២ ខាំកន្លះ
- កែវសំរាប់ដាក់ខ្លីពេលផ្តាប់

យកខ្លីស្រស់ចិតជាចំណិតស្ទើងៗ រួចប្រឡាក់ជាមួយស្ករ ហើយយកវាមកផ្តាប់ទុកក្នុងកែវរយៈពេល ១៥ថ្ងៃ រហូតដល់ចេញទឹក ទើបយកទឹកខ្លីនោះទៅលាយជាមួយទឹកធម្មតា ក្នុងបរិមាណទឹកខ្លី១កែវ ទឹកធម្មតា១កែវកន្លះ ។ ពេលលាយរួចផ្តាប់ទុកក្នុងកែវរយៈពេល ១៥ ថ្ងៃទៀតទើបអាចយកទៅប្រើបាន ។

ខ. វិធីប្រើ :

យកទឹកខ្លីដែលបានផ្តាប់១ស្លាបព្រា លាយជាមួយទឹកធម្មតា ១កំប៉ុងទឹកដោះគោនៅអោយកូនមាន់ផឹកជាប្រចាំ ។

បំប៉នកូនមាន់អោយទៅដាច់ពីមេ

- រៀបចំទ្រុងសំរាប់ដាក់កូនមាន់អោយទៅដាច់ពីមេ
- មុនបំបែកអោយកូនមាន់បណ្តើជាមួយមេរយៈពេល ២-៣ ថ្ងៃ ដើម្បីអោយកក់ក្តៅ
- ដាក់ចំណីដែលមានលាយបន្លែបៃតងដូចជាត្រកូន ស្លឹកបាស
- ទឹកដាក់កូនមាន់ត្រូវត្រាំជាមួយសំបកស្ពៅ គល់ស្លឹកត្រៃ ដើម្បីការពារជំងឺឆ្លង
- យកកូនមាន់ដាក់អោយត្រូវពន្លឺថ្ងៃពេលព្រឹករយៈពេល ២០ នាទី ដើម្បីអោយឆ្អឹងរឹងមាំ
- ឧស្សាហ៍បោសសំអាត អនាម័យ និងទំលាក់ច្រូន

វិធីកំចាត់ស្រមើលដែលកើតមាននៅលើសត្វមាន់

- យកដើមសាវមាំវិព្រៃទាំងស្រស់ទៅរោយក្នុងទ្រុងមាន់
- សំអាតទ្រុង និងជះជេះ ឬដីស្ងួតកុំអោយកន្លែងមាន់រស់នៅមានដីសើម
- យកមេមាន់ទៅជ្រលក់ក្នុងល្បាយទឹកសាប៊ូ និងថ្នាំខ្លាំង(សាប៊ូម្សៅ១ក្តាប់ និងថ្នាំខ្លាំង២ខាំ ជាមួយទឹក១ដុង ។) លើកលែងចំពោះមាន់ក្រាបពង ។

តារាងតាមដានការចិញ្ចឹមមាន់

ថ្ងៃខែឆ្នាំ	ចំនួនមាន់នៅពេលចាប់ផ្តើមចិញ្ចឹម				ចំនួនមាន់ក្នុងខែ (ក្បាល)				ការផ្តល់ចំណីគិតជា គ.ក្រ				តំលៃ	ថ្ងៃ ខែ ចាក់ថ្នាំការពារ				តំលៃ	ថ្ងៃ ខែ វិលីកថ្នាំការពារ				តំលៃ	សរុបការចំណាយ				
	ឈ្មោល	ញី	ជំទង់	កូន	ឈ្មោល	ញី	ជំទង់	កូន	កន្ទក់	កញ្ចុង	ស្រូវ	ចំណីផ្សំ		ពូកាសរាយចូ			អុត		អាសន្នរោគ									

សំណួរសាកល្បងចំណេះដឹង ខុស រឺ ត្រូវ
មុន និងក្រោយវគ្គបណ្តុះបណ្តាល
ការចិញ្ចឹមសត្វ- ផ្តល់ចំណី និង ការព្យាបាលសត្វ

888888

១. ការចិញ្ចឹមសត្វផ្តល់សារៈសំខាន់លើ

- បង្កើនប្រាក់ចំណូលក្នុងគ្រួសារ ខុស ត្រូវ
- ផ្តល់ជាអាហារនៅក្នុងគ្រួសារ ខុស ត្រូវ
- ផ្តល់ជាលាមកសំរាប់ដាក់ដំណាំ ខុស ត្រូវ

២. ការជ្រើសរើសពូជសត្វផ្តល់សារៈសំខាន់លើ

- ចិញ្ចឹមឆាប់ធំ ខុស ត្រូវ

៣. ការចិញ្ចឹមសត្វក្នុងទ្រុងផ្តល់អោយយើង

- គ្រប់គ្រង និងដឹងពីម្ហូបអាហារបានទាន់ពេលវេលា ខុស ត្រូវ
- ងាយស្រួលក្នុងការចាក់ថ្នាំការពារ និងព្យាបាល ខុស ត្រូវ

៤. ការផ្តល់ចំណី និងទឹកបន្ថែមដល់សត្វផ្តល់អោយយើង

- ជួយអោយសត្វធំធាត់លឿន ខុស ត្រូវ
- ឈ្នះជម្ងឺ ខុស ត្រូវ

៥. ជម្ងឺឆ្លងមកសត្វ និងមនុស្ស

- ជម្ងឺអាសន្នរោគបក្សីឆ្លងពីសត្វទៅសត្វ ខុស ត្រូវ
- ជម្ងឺផ្តាសាយបក្សីឆ្លងពីសត្វទៅមនុស្ស ខុស ត្រូវ
- តេព្យ៉ាឆ្លងពីជ្រូក-គោ ទៅមនុស្ស ខុស ត្រូវ

គាំទ្រថវិកាដោយមូលនិធិអន្តរជាតិដើម្បីអភិវឌ្ឍន៍កសិកម្ម

International Fund for Agricultural Development

