



វិទ្យាស្ថានស្រាវជ្រាវ និង អភិវឌ្ឍន៍ទេសាភិកសាម

បើម្សិអភិវឌ្ឍន៍ជលផលទឹកសាបកម្ពុជាដោយនិរន្តរភាព

ឯកសារសង្ខេប

តំលៃសេដ្ឋកិច្ចសង្គម និង ការចិញ្ចឹមជីវិតនៃជលផលបឹងទន្លេសាប

ហាម ណារី
សេង លាង
រតនា ឈឿនផាកឌី



ADB TA 4563-CAM
ការវិនិយោគសម្រាប់ការអភិវឌ្ឍន៍វិស័យកសិកម្ម
និងអភិវឌ្ឍន៍ទេសាភិកសាម (វគ្គ២)

តំលៃសេដ្ឋកិច្ចសង្គម និង ការចិញ្ចឹមជីវិតនៃជលផលបឹងទន្លេសាប

ហាប ណារី
សេង លាង
រតនា ឈឿនផាកឌី

ឆ្នាំ ២០០៦

បោះពុម្ពផ្សាយដោយវិទ្យាស្ថានស្រាវជ្រាវ និងអភិវឌ្ឍន៍នេសាទទឹកសាប (IFReDI) នៃនាយកដ្ឋានជលផល
អាសយដ្ឋាន : អគារលេខ ១៨៦ មហាវិថីព្រះនរោត្តម រាជធានីភ្នំពេញ ព្រះរាជាណាចក្រកម្ពុជា

Hap, N., Seng, L. and Chuenpagdee, R. 2006. Socioeconomics and Livelihood Values of Tonle Sap Lake Fisheries. Inland Fisheries Research and Development Institute, Phnom Penh, Cambodia. 32 pp.

ឯកសារសង្ខេបនេះត្រូវបានរៀបរៀងឡើង ជាផ្នែកមួយនៃជំនួយបច្ចេកទេសសម្រាប់ការកសាងសមត្ថភាព
នៃវិទ្យាស្ថានស្រាវជ្រាវ និងអភិវឌ្ឍន៍នេសាទទឹកសាបដែលបានអនុវត្តដោយមជ្ឈមណ្ឌលត្រី ពិភពលោក
និងគាំទ្រដោយ ធនាគារអភិវឌ្ឍន៍អាស៊ី (TA 4563-CAM).

នេះមិនមែនជាការបោះពុម្ពផ្សាយជាផ្លូវការរបស់ធនាគារអភិវឌ្ឍន៍អាស៊ីទេ ហើយទស្សនៈដែលបាន
ឆ្លុះបញ្ចាំងនៅទីនេះ មិនទាក់ទងនឹងធនាគារអភិវឌ្ឍន៍អាស៊ីឡើយ ។

ISBN: 999506502-9
9789995065027

បោះពុម្ពដោយ D-Offset Printing House, 012 988 908

ម.ព.វ.ក AIDOC
Code: <u>147-037</u>
Date: _____
Donated by: _____

កម្រិតលើក

លេខស៊ី ៖ ៣០៣៧៧០២៧៧

* ប្រធានកិច្ចសង្គមនៃវិទ្យាស្ថានស្រាវជ្រាវនិងអភិវឌ្ឍន៍នេសាទទឹកសាប
 ក្រសួងកសិកម្ម រុក្ខាប្រមាញ់ និងនេសាទ រាជធានីភ្នំពេញ កម្ពុជា
 * មន្ត្រីការិយាល័យសេដ្ឋកិច្ចសង្គម
 ក្រសួងកសិកម្ម រុក្ខាប្រមាញ់ និងនេសាទ រាជធានីភ្នំពេញ កម្ពុជា
 * មន្ត្រីការិយាល័យសេដ្ឋកិច្ចសង្គមនៃវិទ្យាស្ថានស្រាវជ្រាវនិងអភិវឌ្ឍន៍នេសាទទឹកសាប
 ក្រសួងកសិកម្ម រុក្ខាប្រមាញ់ និងនេសាទ រាជធានីភ្នំពេញ កម្ពុជា
 * មន្ត្រីការិយាល័យសេដ្ឋកិច្ចសង្គមនៃវិទ្យាស្ថានស្រាវជ្រាវនិងអភិវឌ្ឍន៍នេសាទទឹកសាប
 ក្រសួងកសិកម្ម រុក្ខាប្រមាញ់ និងនេសាទ រាជធានីភ្នំពេញ កម្ពុជា

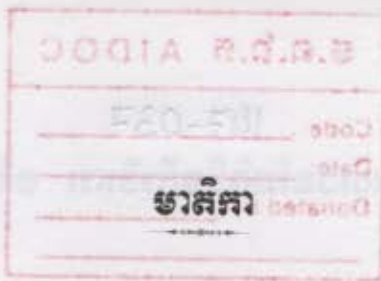
តំលៃសេដ្ឋកិច្ចសង្គម និង ការចិញ្ចឹមជីវិតនៃជនងាយរងគ្រោះ

កម្រិតលើក ៖ ៣០៣៧៧០២៧៧
 លេខស៊ី ៖ ៣០៣៧៧០២៧៧
 រក្សាសិទ្ធិស្រាវជ្រាវនិងអភិវឌ្ឍន៍នេសាទទឹកសាប
 ក្រសួងកសិកម្ម រុក្ខាប្រមាញ់ និងនេសាទ រាជធានីភ្នំពេញ កម្ពុជា

ហាប ណារី
 សេង លាង
 រតនា ឈឿនផាកនី

កម្រិតលើក
 លេខស៊ី ៖ ៣០៣៧៧០២៧៧
 រក្សាសិទ្ធិស្រាវជ្រាវនិងអភិវឌ្ឍន៍នេសាទទឹកសាប
 ក្រសួងកសិកម្ម រុក្ខាប្រមាញ់ និងនេសាទ រាជធានីភ្នំពេញ កម្ពុជា

- * ប្រធានការិយាល័យសេដ្ឋកិច្ចសង្គមនៃវិទ្យាស្ថានស្រាវជ្រាវនិងអភិវឌ្ឍន៍នេសាទទឹកសាប នាយកដ្ឋានជលផល
 ក្រសួងកសិកម្ម រុក្ខាប្រមាញ់ និងនេសាទ រាជធានីភ្នំពេញ កម្ពុជា
- * មន្ត្រីការិយាល័យសេដ្ឋកិច្ចសង្គមនៃវិទ្យាស្ថានស្រាវជ្រាវនិងអភិវឌ្ឍន៍នេសាទទឹកសាប នាយកដ្ឋានជលផល
 ក្រសួងកសិកម្ម រុក្ខាប្រមាញ់ និងនេសាទ រាជធានីភ្នំពេញ កម្ពុជា
- * អ្នកវិទ្យាសាស្ត្រ នៃមជ្ឈមណ្ឌលត្រីពិភពលោក រាជធានីភ្នំពេញ កម្ពុជា



បញ្ជីតារាង, បញ្ជីរូប..... iii

សេចក្តីថ្លែងអំណរគុណ..... iv

សេចក្តីសង្ខេប..... v

១. សេចក្តីផ្តើម..... ១

២. សកម្មភាពនិងចរិតលក្ខណៈរបស់សហគមន៍នៅតំបន់បឹងទន្លេសាប..... ១

៣. យុទ្ធសាស្ត្រនៃការប្រកបរបរចិញ្ចឹមជីវិតនិងការពឹងផ្អែកទៅលើធនធានវារីជាតិ..... ៧

៤. តំលៃនៃធនធានជលផល និងធនធានវារីជាតិ..... ១០

៥. បញ្ហានិងផលវិបាកក្នុងការទ្រទ្រង់ដល់ការធ្វើនេសាទដើម្បីចិញ្ចឹមជីវិត..... ១៧

៦. សេចក្តីសន្និដ្ឋាន..... ២២

ឯកសារយោង..... ២៥

បណ្តីតារាង

តារាងទី ១: ភាគរយនៃគ្រួសារ បានចូលរួមនៅតាមរដូវ និង ប្រភេទភូមិ
 (៤៥គ្រួសារ នៅក្នុងនៅក្នុងភូមិនៃខេត្តនិមួយៗ) ៣

តារាងទី ២: ផលចាប់ជាមធ្យមប្រចាំឆ្នាំក្នុងមួយគ្រួសារ និងការប្រើប្រាស់នៅខេត្តកំពង់ចាម
 និងសៀមរាបទៅតាមប្រភេទភូមិ ៤

តារាងទី ៣: ភាគរយនៃគ្រួសារដែលបានចូលរួមនៅក្នុងសកម្មភាពរកប្រាក់ចំណូលផ្សេងៗ
 ទៅតាមប្រភេទភូមិ ៦

តារាងទី ៤: សារៈសំខាន់នៃធនធានធម្មជាតិជាសាធារណៈដោយផ្អែកលើរបាយការណ៍
 នៃការប្រើប្រាស់តាមរយៈការអង្កេតគ្រួសារនៅខេត្តកំពង់ឆ្នាំង និង សៀមរាប..... ៩

តារាងទី ៥: ការបែងចែកជាភាគរយនៃមេគ្រួសារជាបុរស និងស្ត្រីតាមរយៈមុខរបរនិងប្រភេទភូមិ.... ៩

តារាងទី ៦: ការប៉ាន់ស្មានប្រាក់ចំណូលជាមធ្យមប្រចាំឆ្នាំក្នុងមួយគ្រួសារ(ជាដុល្លារ) ពីប្រភពទាំងអស់
 តាមប្រភេទកំរិតប្រាក់ចំណូល តាមប្រភេទភូមិ និង តាមខេត្ត..... ១២

តារាងទី ៧: ប្រាក់ចំណូល "ដុល" សរុបសំរាប់គ្រួសារដែលពឹងផ្អែកលើ
 ប្រភពធនធានវារីជាតិនៃបឹងទន្លេសាប ១៤

តារាងទី ៨: តំលៃប្រើប្រាស់នៃជលផល ១៦

តារាងទី ៩: សង្ខេបនៃចំណើយដែលចាំបាច់ដើម្បីដោះស្រាយបញ្ហាប្រឈមក្នុងការធ្វើអោយមាន
 និរន្តរភាពនៃរបរចិញ្ចឹមជីវិតរបស់ប្រជាជនដែលរស់នៅក្នុង និងជីវិតបឹងទន្លេសាប..... ១៩

បណ្តីរូប

រូបទី ១: ប្រភេទផ្សេងៗនៃតំលៃដែលផ្សារភ្ជាប់ជាមួយប្រព័ន្ធវារីអេកូឡូស៊ី
 នៅតំបន់បឹងទន្លេសាប ១១

រូបទី ២: ភាគរយនៃការបែងចែកគ្រួសារតាមកំរិតប្រាក់ចំណូលសំរាប់ប្រភេទភូមិនិមួយៗ..... ១៣

រូបទី ៣: ភាគរយនៃការបែងចែកចំនួនគ្រួសារនិងការប៉ាន់ស្មានប្រាក់ចំណូលសរុបប្រចាំឆ្នាំ
 តាមកំរិតប្រាក់ចំណូល (ប៉ាន់ស្មានសំរាប់ប្រាំខេត្ត)..... ១៥

សេចក្តីថ្លែងអំណរគុណ

អ្នកនិពន្ធសូមថ្លែងអំណរគុណនូវការផ្តល់ថវិកាដោយធនាគារអភិវឌ្ឍន៍អាស៊ី (Asian Development Bank ADB) ក្រោមគំរោង ADB-TA 4563-CAM (ការកសាងសមត្ថភាពនៅក្នុងវិទ្យាស្ថានស្រាវជ្រាវ និង អភិវឌ្ឍន៍នេសាទទឹកសាប ដំណាក់កាលទី II) ដែលជួយបង្កើតអោយមានការស្រាវជ្រាវនេះ។ យើងសូមថ្លែងអំណរគុណចំពោះ ឯកឧត្តម **ណេវី យូក លោកបណ្ឌិត ចន គូរៀន** (Dr. John Kurien) លោកបណ្ឌិត **ប្លែក រ៉ាតនី** (Dr. Blake Ratner) កញ្ញា **យូមិកូ គូរ៉ា** (Ms. Yumiko Kura) និង លោក **ម៉ាកូ កេស៊ីនីន** (Mr. Marko Keskinen) រាល់ការជួយពិនិត្យឡើងវិញលើរបាយការណ៍ ព្រាងនិងជួយផ្តល់នូវការវិចារណ៍ដ៏មានប្រយោជន៍ជាច្រើន។ យើងសូមថ្លែងអំណរគុណជាពិសេសចំពោះ អ្នកស្រី **អេមេលីតា អាណយ៉ានី** (Mrs. Emelita C. Agbayani) និង លោក **រេណាតូ អាណយ៉ានី** (Mr. Renato F. Agbayani) នូវរាល់ការផ្តល់យោបល់និងកែសម្រួល។ យើងសូមថ្លែងអំណរគុណយ៉ាងជ្រាលជ្រៅចំពោះ លោក **តាមុល កាន់ដាវិន្ទ** ដែលបានជួយក្នុងការវិភាគទិន្នន័យ និងការរៀបចំរចនាសារាងនិងថតរូបភាពនានា។ យើងក៏សូមថ្លែងអំណរគុណផងដែរចំពោះ មន្ត្រីនៃការិយាល័យផលផលប្រចាំខេត្តទាំងប្រាំ មន្ត្រីរដ្ឋាភិបាលនៃអន្តរក្រសួង និងអង្គការក្រៅរដ្ឋាភិបាលមួយចំនួន និង អ្នកចូលរួមនៅក្នុងសិក្ខាសាលា ដែលបានចែករំលែកនូវរាល់ចំណេះដឹង បទពិសោធន៍ និងទស្សនវិស័យ របស់ពួកគេនៅ ក្នុងរបាយការណ៍នេះ។ ទស្សនៈ និង មតិយោបល់ដែលមាននៅក្នុងរបាយការណ៍នេះ គឺជារបស់អ្នកនិពន្ធ ប៉ុន្តែមិនមែន តំណាងអោយអង្គការប្រសាប័នរបស់ពួកគេឡើយ។ ជាចុងក្រោយនេះ អ្នកនិពន្ធទទួលខុសត្រូវចំពោះរាល់កំហុសឆ្គងនានា និង/ឬ ការខ្វះខាតដែលមាន នៅក្នុងរបាយការណ៍នេះ។

សេចក្តីសង្ខេប

តំលៃសេដ្ឋកិច្ចសង្គម និង ការចិញ្ចឹមជីវិតនៃជនជនបីទន្លេសាប

ដោយ

ហាប ណារី, សេង លាង និង រតនា ឈឿនជាក់ឌី

ធនធានជនជននៅក្នុងតំបន់បឹងទន្លេសាប គឺមានសារៈសំខាន់មិនអាចកាត់ថ្លៃបានទេ ហើយបានចូលរួមចំណែកយ៉ាងច្រើន (ប្រហែល៦០%) នៃផលិតផលនេសាទទឹកសាបសរុប។ អ្វីដែលមិនទាន់ត្រូវបានទទួលស្គាល់ នោះគឺសារៈសំខាន់នៃប្រព័ន្ធវារីអេកូឡូស៊ីនៃបឹងទន្លេសាបចំពោះការចិញ្ចឹមជីវិតរបស់ប្រជាជនជាងមួយលាននាក់ដែលរស់នៅក្នុង និង ជុំវិញតំបន់នោះ ហើយព្រមទាំងពឹងផ្អែកយ៉ាងខ្លាំង (តែមិនទាំងស្រុងទេ) ទៅលើធនធានទាំងនោះ។ របាយការណ៍សង្ខេបនេះ គឺដកស្រង់ចេញពីការសិក្សាថ្មីៗមួយដែលផ្តល់នូវការប៉ាន់ស្មានតំលៃរបស់ធនធានជនជននិងវារីជាតិ ចំពោះសហគមន៍ទាំងឡាយនៅក្នុងខេត្តទាំងប្រាំដែលមានព្រំប្រទល់ជាប់នឹងបឹង ទន្លេសាប ដូចជា ខេត្តសៀមរាប បាត់ដំបង ពោធិ៍សាត់ កំពង់ឆ្នាំង និងកំពង់ចាម។ របាយការណ៍នេះបង្ហាញអោយឃើញថា គ្រួសារទាំងអស់នៅក្នុងតំបន់ទាំងនោះចូលរួមក្នុងសកម្មភាពប្រកបរបរ ចិញ្ចឹមជីវិត និង រកប្រាក់ចំណូលផ្សេងៗរួមមាន ការធ្វើនេសាទ ការកែច្នៃត្រី ការទិញលក់ត្រី ការចិញ្ចឹមត្រី ការធ្វើស្រែ កម្មករ ប្រចាំថ្ងៃ និង ប្រមូលអុស ដោយឥតគិតអំពីមុខរបរចំបងរបស់ពួកគេឡើយ។ ចំណូលសរុបប្រចាំឆ្នាំនៃគ្រួសារដែលបានមកពីការប្រើប្រាស់ដោយផ្ទាល់នៃភោគផលរបស់គ្រួសារដែលពឹងផ្អែកទៅលើធនធានជនជននៅក្នុងខេត្តទាំងប្រាំ ត្រូវបានប៉ាន់ស្មានសរុបប្រហែលជា ២៣៣ ដុល្លារអាមេរិក។ មានតែមួយភាគបីនៃចំនួននោះតែប៉ុណ្ណោះដែលត្រូវទទួលបានដោយគ្រួសារដែលមានចំណូលតិចជាង ១.០០០ដុល្លារអាមេរិក ហើយដែលរួមមាន ប្រហែលជា ៧២% នៃចំនួនគ្រួសារសរុប។ ចំពោះគ្រួសារដែលមានចំណូលទាបទាំងនោះ គឺភាគច្រើនជាអ្នកនេសាទជាលក្ខណៈគ្រួសារនិងសំរាប់បរិភោគតែប៉ុណ្ណោះ និងកសិករដែលចិញ្ចឹមជីវិតដោយពឹងផ្អែកយ៉ាងខ្លាំងទៅលើបឹងទន្លេសាប។ ជាការពិតណាស់ ទាក់ទងទៅនឹងរបរចិញ្ចឹមជីវិតរបស់ពួកគេ ដូចជាការធានានូវសិទ្ធិនៃការប្រើប្រាស់ធនធាននានានិងសិទ្ធិចាំបាច់ចំពោះសុវត្ថិភាពស្បៀង ការងារ ការអប់រំ និង ការរក្សាសុខភាពគួរតែត្រូវបានបញ្ជាក់អោយបានច្បាស់នៅក្នុងកិច្ចពិភាក្សាអំពីការគ្រប់គ្រងប្រកបដោយនិរន្តរភាពនៃធនធានជនជន និងប្រព័ន្ធវារីអេកូឡូស៊ីនៃបឹងទន្លេសាប។

១. សេចក្តីផ្តើម

របាយការណ៍សង្ខេបនេះមានគោលបំណងបកស្រាយអំពីចរិតសក្តានុពលនៃសេដ្ឋកិច្ចសង្គមរបស់សកម្មនេសាទនៅជុំវិញបឹងទន្លេសាប និង សង្ខេបនូវព័ត៌មានស្តីពីតំលៃនៃការចិញ្ចឹមជីវិត និង សេដ្ឋកិច្ចរបស់ ធនធានជលផលចំពោះសហគមន៍ទាំងនោះហើយនិង ដើម្បីកំណត់នូវបញ្ហាសំខាន់ៗដែលគួរលើកយកមកពិចារណាក្នុងការធ្វើអោយមាននិរន្តរភាពនៃការប្រកបមុខរបរបស់ពួកគេ។ សេចក្តីសង្ខេបនេះបានដកស្រង់មួយចំនួន ធំចេញពីការសិក្សាស្តីអំពីសេដ្ឋកិច្ចសង្គមថ្មីៗនេះ និង ការប្រកបរបរចិញ្ចឹមជីវិតដោយពឹងផ្អែកទៅលើធនធាន ជលផលនៅក្នុងបឹងទន្លេសាប^៦ ជាពិសេសនៅក្នុងរចាយ ការរបស់ (Rab et al. 2005) និង (Ahmed et al. 1998) ហើយរបាយការណ៍ទាំងពីរនេះបានផ្តល់នូវព័ត៌មានជាមូលដ្ឋាននៃសេដ្ឋកិច្ចសង្គមស្តីពីសហគមន៍ ដែលស្ថិតនៅជុំវិញបឹងទន្លេសាបក្នុងរយៈពេលពីរខុសគ្នា^៧។ របាយការណ៍សង្ខេបនេះ គឺផ្តោតសំខាន់ទៅលើខេត្តប្រាសាទ ដែលមានប្រាំបួនជាប់នឹងបឹងទន្លេសាប ដូចជាខេត្ត សៀមរាប បាត់ដំបង ពោធិសាត់ កំពង់ឆ្នាំង និងកំពង់ធំ។ ជាដំបូងយើងធ្វើការបកស្រាយអំពីសហគមន៍នានានៅ ក្នុងបឹងទន្លេសាបនិងសកម្មភាពនេសាទ សកម្មភាពទាក់ទងនឹងការធ្វើនេសាទ ហើយនិងសកម្មភាពរកប្រាក់ ចំណូលផ្សេងៗទៀតរបស់ពួកគេ។ បន្ទាប់មកទៀត យើងនឹងធ្វើការសង្ខេបជាទូទៅលើយុទ្ធសាស្ត្រនៃការប្រកបរបរចិញ្ចឹមជីវិត ព្រមទាំងភាព

ពឹងផ្អែកទៅលើធនធានវារីជាតិរបស់ពួកគេ។ ដូច្នេះហើយយើងនឹង ទាញយកមកធ្វើការពិចារណាអំពី "តំលៃ" ឬ សារៈសំខាន់នៃធនធានជលផលនិងធនធានវារីជាតិផ្សេងៗទៀត ដោយផ្អែកទៅលើការសិក្សាស្រាវជ្រាវ ដែលបានធ្វើឡើងដោយ (Rab et al. 2005)^៨។ ជាចុងក្រោយ យើងធ្វើការសន្និដ្ឋានដោយមានបញ្ហាសំខាន់ៗ ដែលជាគន្លឹះនិងផលវិបាកក្នុងការធ្វើអោយមាននិរន្តរភាពនៃការប្រកបរបរចិញ្ចឹមជីវិតនៅក្នុងសហគមន៍នេសាទទាំងឡាយនៅក្នុង និង ជុំវិញបឹងទន្លេសាប។

២. សកម្មភាពនិងចរិតសក្តានុពលរបស់សហគមន៍នៅតំបន់បឹងទន្លេសាប

ជលផលគឺជាធនធានចំបងសំរាប់ការរស់នៅរបស់ប្រជាជនកម្ពុជាជាយូរលង់ណាស់មកហើយ ជាពិសេសចំពោះ ការរស់នៅរបស់សហគមន៍នៅក្នុង និងជុំវិញបឹងទន្លេសាបតែម្តង។ ធនធានជលផលដែលបានមកពីតំបន់បឹងទន្លេសាប ចូលរួមចំណែកប្រហែលជា ៥៧ ទៅ ៦២% នៃផលិតផលនេសាទទឹកសាបសរុបរបស់ប្រទេសកម្ពុជា (Baran, 2005) ឬប្រហែលជា ២០០.០០០ ទៅ ២១៨.០០០តោន ដោយផ្អែកទៅលើផលនេសាទសរុបជាមធ្យមក្នុងកំឡុងឆ្នាំពី ២០០១ ដល់ ២០០៣ (DoF, 2004) ដែលស្មើនឹងតំលៃចន្លោះពី ១៥០ ទៅ ២៥០ លានដុល្លារអាមេរិក^៩ (MAFF-CNMC, 2003)។ យោងទៅតាមការសិក្សាដែលធ្វើឡើងនៅក្នុងឆ្នាំ

^៦ ពាក្យថា "បឹងទន្លេសាប" ដែលប្រើនៅទីនេះគឺបញ្ជាក់អំពីការផ្តោតសំខាន់ទៅលើតំបន់បឹង និងវាលជម្រកហើយមិនសំដៅទៅលើទន្លេសាបដែលភ្ជាប់បឹងជាមួយនឹងទន្លេមេគង្គទេ។ ពាក្យថាបឹងទន្លេសាប ទន្លេសាប និង បឹងធំ ត្រូវបានប្រើក្នុងន័យ ដូចគ្នានៅក្នុងរបាយការណ៍នេះ។

^៧ តំបន់ដែលសិក្សានៅក្នុង Rab et al. (2005) រួមមាន កំពង់ឆ្នាំង សៀមរាប និង កណ្តាល ហើយជាផ្នែកមួយដែលមាននៅ ក្នុង Ahmed et al.(1998) ដោយរួមបញ្ចូលទាំង កំពង់ធំ បាត់ដំបង ពោធិសាត់ កំពង់ចាម និង ភ្នំពេញ។ ការសិក្សារបស់ Ahmed et al.(1998) ត្រូវបានធ្វើឡើងចន្លោះឆ្នាំ ១៩៩៥-១៩៩៦ រីឯ Rab et al. (2005) ត្រូវបានធ្វើឡើងចន្លោះឆ្នាំ ២០០៣-២០០៤។

^៨ គួរលើកលែងត្រូវបានបង្ហាញនៅក្នុងរបាយការណ៍សង្ខេបនេះត្រូវបានធ្វើការវិភាគឡើងវិញតាមរយៈទិន្នន័យទទួលបានពីការ អង្កេតរបស់ Rab et al. (2005) ដើម្បីបញ្ជាក់ព័ត៌មានតែពីខេត្តប៉ុណ្ណោះ គឺ កំពង់ឆ្នាំង និង សៀមរាប។ ដូច្នេះ វាខុសពីអ្វីដែល ត្រូវបានរាយការណ៍នៅក្នុង Rab et al. (2005)

^៩ អត្រាប្តូរប្រាក់ដែលអនុវត្តនៅក្នុងការសិក្សានេះគឺ ១ ដុល្លារអាមេរិក = ៤០០០ រៀល

១៩៩៥ ដែលមានចំនងជើងថា "ការវាយតម្លៃសេដ្ឋកិច្ចសង្គមនៃផលនេសាទនីសាបរបស់ប្រទេសកម្ពុជា" (Ahmed et al., 1998) បានអោយដឹងថាមានប្រជាជនសរុបប្រហែលជា ១.១៧ លាននាក់នៅក្នុងខេត្តទាំងប្រាំ (មានប្រហែលជា ១៤៥សហគមន៍នេសាទ និង ១៩៥.០០០គ្រួសារនេសាទ) ដែលពឹងផ្អែកទៅលើធនធានជលផលនិងធនធានវារីជាតិផ្សេងៗទៀតសំរាប់ជា ម្ហូបអាហារ ជាចំណូល និង ជាបរិយាកាសជីវិត។ នៅក្នុងឆ្នាំ២០០៣ ចំនួនប្រជាជនត្រូវបានប៉ាន់ស្មានថាមានការ កើនឡើងដល់ទៅ១.២៥លាននាក់ (Rab et al., 2005) ។

ជលផលគឺជាធនធានមួយយ៉ាងសំខាន់សំរាប់ការរស់នៅរបស់ ប្រជាជនកម្ពុជាជាយូរលង់ណាស់មកហើយ។ ជាពិសេសប្រហែលជា ១.២៥ លាននាក់នៃប្រជាជនរស់នៅក្នុង៥ខេត្តជុំវិញបឹងទន្លេសាបដែលពឹងផ្អែកលើធនធានជលផល និងធនធានវារីជាតិសំរាប់ជាម្ហូបអាហារ ជាប្រាក់ចំណូល និងជាបរិយាកាសជីវិត។

ជាទូទៅ ការនេសាទត្រូវបានបែងចែកជាបីប្រភេទផ្សេងៗគ្នាដូចជា ការនេសាទជាលក្ខណៈគ្រួសារ (ទ្រង់ទ្រាយតូច) ការនេសាទជាលក្ខណៈមធ្យម (សិប្បកម្ម) និង ការនេសាទជាលក្ខណៈឧស្សាហកម្មឬទ្រង់ទ្រាយធំ (ឡឥនេសាទ)^៥ ។ ការបកស្រាយដោយសង្ខេបនៃប្រភេទនេសាទទាំងនោះ ត្រូវបានលើកមកពន្យល់ដូចខាងក្រោម ជាមួយនឹងការប៉ាន់ស្មាននូវផលនេសាទក្នុងឆ្នាំ ១៩៩៥ ដូចបានសរសេរនៅក្នុង (Ahmed et al. 1998) ដោយផ្អែកទៅលើការស្ទង់ទិន្នន័យទៅលើអ្នកនេសាទជាលក្ខណៈគ្រួសារចំនួន៨៦៧គ្រួសារ អ្នកនេសាទ ជាលក្ខណៈមធ្យមចំនួន ៨៤គ្រួសារ និង ឡឥនេសាទចំនួន ៦ ដែលចាត់ទុកថាទាក់ទងទៅនឹងសកម្មភាពនេសាទយ៉ាងសកម្ម នៅក្នុងរយៈពេលនៃ

ការស្ទង់ទិន្នន័យនោះ។ ទោះបីយ៉ាងណាក៏ដោយវាក៏អោយកត់សំគាល់ផងដែរថាការប៉ាន់ស្មាននៅឆ្នាំ១៩៩៥ហាក់ដូចជាមានភាពខុសគ្នាយ៉ាងពិតប្រាកដមួយអំពីតួលេខបច្ចុប្បន្ន ដោយចាត់ទុកថាកំណែទំរង់ជលផលថ្មីនេះ អាចបណ្តាលអោយមានការកើនឡើងនូវចំនួនគ្រួសារនេសាទ។

i. ការនេសាទជាលក្ខណៈគ្រួសារ (ទ្រង់ទ្រាយតូច)៖ ការនេសាទប្រភេទនេះត្រូវបានអនុវត្តស្ទើរតែគ្រប់គ្រួសារដែលរស់នៅជុំវិញបឹងទន្លេសាប ហើយជាធម្មតាគឺត្រូវធ្វើឡើងដោយសមាជិកគ្រួសារ និងប្រើប្រាស់ឧបករណ៍នេសាទតូចៗ ដូចជា មង និងលបជាដើម។ ការនេសាទនេះត្រូវធ្វើឡើងដោយមិនចាំបាច់មានលិខិតអនុញ្ញាត និងអាចធ្វើនេសាទបានពេញមួយឆ្នាំ។ ចំពោះបរិមាណនៃផលនេសាទត្រូវបានប្រើប្រាស់ដើម្បីផ្គត់ផ្គង់ក្នុងផ្ទះ។ គ្រួសារភាគច្រើនបានចូលរួមយ៉ាងសកម្មនៅក្នុងសកម្មភាពនេសាទ គឺមាន ៩០% នៃចំនួនគ្រួសារសរុបធ្វើនេសាទជាលក្ខណៈគ្រួសារ។ នៅឆ្នាំ១៩៩៥ មានចំនួនប្រហែល ៨៥.០០០គ្រួសារ ដែលធ្វើនេសាទទ្រង់ទ្រាយតូច និងតាមការប៉ាន់ស្មានផលចាប់ជាមធ្យមប្រចាំឆ្នាំ គឺប្រហែលជា ០.៧ តោនក្នុងមួយគ្រួសារ។ មានជាងពីរភាគបីនៃផលនេសាទគ្រួសារសរុប ដែលបានមកពីខេត្តកំពង់ឆ្នាំង និង ខេត្តបាត់ដំបង។

ii. ការនេសាទជាលក្ខណៈមធ្យម៖ ការធ្វើនេសាទប្រភេទនេះគឺមានលក្ខណៈជាពាណិជ្ជកម្ម និងត្រូវបាន អនុញ្ញាតអោយធ្វើនេសាទតែក្នុងចន្លោះពេលពីខែតុលាដល់ខែឧសភាតែប៉ុណ្ណោះ គឺនៅពេលដែលកំរិតទឹកនៅក្នុងបឹងទន្លេសាបចាប់ផ្តើមស្រកចុះហើយទំហំនៃតំបន់លិចទឹកក៏រួមតូចទៅៗ។ តាមបទបញ្ជាបច្ចុប្បន្ន ការធ្វើនេសាទប្រភេទនេះមិនចាំបាច់បង់ពន្ធទេ។ រីឯប្រភេទឧបករណ៍នេសាទវិញ

^៥ សូមមើលការបកស្រាយលម្អិតនៃប្រភេទការនេសាទនៅក្នុង Baran (2005)

មង គឺជាឧបករណ៍មួយដ៏សំខាន់សំរាប់អ្នកនេសាទប្រភេទនេះ។ ចំណែកឯ ចំនួនគ្រួសារនេសាទជាលក្ខណៈមធ្យមនៅខេត្តទាំងប្រាំនៅក្នុងឆ្នាំ១៩៩៥ គឺមានប្រហែលជា ៩.០០០គ្រួសារ ហើយនឹងមានផលចាប់សរុបជាមធ្យមប្រហែលជា ៥.៣ តោនក្នុងមួយឆ្នាំក្នុងមួយគ្រួសារ។

iii. ការនេសាទជាលក្ខណៈឧស្សាហកម្ម ឬ ឡូតិ៍នេសាទៈ វាត្រូវអនុវត្តទៅតាមប្រព័ន្ធនៃការជួលដេញថ្លៃពីរឆ្នាំម្តង ហើយអាចប្រើប្រាស់ឧបករណ៍ជាច្រើនដែលអាចគ្របដណ្តប់លើផ្ទៃទឹកយ៉ាងធំដូចជាដាយ និង អូន។ នៅឆ្នាំ ១៩៩៥ ផលចាប់ប្រចាំឆ្នាំជាមធ្យម គឺប្រហែលជា ៥៤.១ តោនក្នុងឡូតិ៍នេសាទមួយ។

ជាទូទៅការនេសាទធ្វើឡើងនៅក្នុងបឹងទន្លេសាប និងនៅក្នុងទន្លេ ស្ទឹង ព្រៃលិចទឹក និងវាលស្រែលិចទឹកផងដែរ។ ការនេសាទនៅក្នុងវាលស្រែភាគច្រើនធ្វើនៅក្នុងរដូវបិទនេសាទ (ពីខែមិថុនាដល់ខែកញ្ញា)។ រីឯកន្លែងនេសាទផ្សេងៗទៀត គឺអនុញ្ញាតអោយធ្វើនេសាទពេញមួយឆ្នាំសំរាប់ នេសាទជាលក្ខណៈគ្រួសារ។

យោងទៅតាម Rab et al. (2005) ភូមិដែលនៅជុំវិញបឹងទន្លេសាបអាចត្រូវបានបែងចែកខុសៗគ្នា ដោយផ្អែកទៅលើកំរិតនៃសកម្មភាពនេសាទរបស់គ្រួសារនីមួយៗ រួមមានប្រភេទភូមិនេសាទ ភូមិនេសាទផងនិងធ្វើស្រែផង និង ភូមិធ្វើស្រែសុទ្ធ។ ចំពោះប្រភេទភូមិនេសាទសុទ្ធ គឺជាភូមិដែលមានចំនួនគ្រួសារពី ៨០ ទៅ ៩០% ដែលចាត់ទុកថា ការធ្វើនេសាទជាមុខរបរចម្បងរបស់ពួកគេ។ រីឯប្រភេទភូមិធ្វើស្រែសុទ្ធវិញ គឺជាភូមិ

ដែលមាន ចំនួនគ្រួសារយ៉ាងតិច ៨០% ដែលចាត់ទុកថាការធ្វើស្រែចំការជាមុខរបរចម្បង។ ចំណែកឯប្រភេទភូមិនេសាទផងនិងធ្វើស្រែផង គឺជាភូមិដែលគ្រួសារទាំងនោះពឹងផ្អែកទៅលើការធ្វើនេសាទនៅក្នុងរដូវវស្សានិងធ្វើស្រែនៅរដូវប្រាំង។ យោងទៅតាមការស្រង់ព័ត៌មានទៅលើ ២៧០គ្រួសារនៅក្នុង ខេត្តកំពង់ឆ្នាំង និងសៀមរាប ឆ្នាំ ២០០៣-២០០៤ (Rab et al., 2005) មានស្ទើរតែគ្រប់គ្រួសារទាំងអស់នៅក្នុងភូមិនេសាទនិងមានប្រហែលជា ៦៦% នៃគ្រួសារក្នុងភូមិនេសាទផងនិងធ្វើស្រែផង ដែលធ្វើនេសាទពេញមួយឆ្នាំ (តារាងទី១)។ ម្យ៉ាងវិញទៀត នៅក្នុងភូមិធ្វើស្រែសុទ្ធ មានជិតពាក់កណ្តាលនៃគ្រួសារធ្វើនេសាទនៅក្នុងរដូវបិទ ព្រោះពេលនោះគឺជាពេលដែល កំរិតទឹកនៅខ្ពស់ហើយគេពុំអាចធ្វើស្រែដាំដំណាំផ្សេងៗបាន។

ដូចបានរៀបរាប់ពីមុនមកហើយ ប្រភេទនៃឧបករណ៍នេសាទដែលបានប្រើប្រាស់ប្រែប្រួលទៅតាមប្រភេទនេសាទ ទឹកនៃនេសាទ និងប្រភេទត្រីដែលពួកគេចាប់បាន។ មង គឺជាឧបករណ៍ដែលគេចូលចិត្តប្រើជាងគេក្នុងការធ្វើនេសាទជាលក្ខណៈគ្រួសារ ដោយហេតុថាគេចាត់ទុកវាជាប្រភេទឧបករណ៍ដែលមានតំលៃថោក ហើយសមស្របជាមួយនឹងការចាប់ត្រីបានច្រើនប្រភេទតាមកន្លែងនេសាទខុសៗគ្នា។ ដូច្នោះមានប្រហែលជា ៧៣% (២៧០) នៃគ្រួសារគំរូសរុប និងមាន ៦២% នៅក្នុងប្រភេទភូមិធ្វើស្រែសុទ្ធ និង ៨៤% ក្នុងភូមិនេសាទសុទ្ធ ហើយពួកគេទាំងអស់មានមងផ្ទាល់ខ្លួន (Rab et al., (2005)។ ប្រភេទត្រីសំខាន់ៗដែលចាប់បានដោយគិតជា បរិមាណមាន ចន្លោះពី ១៣

តារាងទី១៖ ភាគរយនៃគ្រួសារ បានចូលរួមនេសាទនៅតាមរដូវ និង ប្រភេទភូមិ (៤៥ នៅក្នុងនៅក្នុងភូមិនៃខេត្តនីមួយៗ)

ប្រភេទនៃការនេសាទ	ខេត្តកំពង់ឆ្នាំង			ខេត្តសៀមរាប			ទាំងពីរខេត្ត		
	នេសាទ	នេសាទផងនិងធ្វើស្រែផង	ធ្វើស្រែសុទ្ធ	នេសាទ	នេសាទផងនិងធ្វើស្រែផង	ធ្វើស្រែសុទ្ធ	នេសាទ	នេសាទផងនិងធ្វើស្រែផង	ធ្វើស្រែសុទ្ធ
រដូវបិទ	2	7	49	0	4	44	1	6	47
រដូវបិទ	7	13	0	2	22	9	4	18	4
ពេញមួយឆ្នាំ	89	71	18	98	60	31	93	66	24
តាមរដូវកាល វិ មិននេសាទ	2	9	33	0	13	16	1	11	24

ប្រភព៖ ដោយផ្អែកទៅលើការអង្កេតរបស់ Rab et al. (2005)

ទៅ ៣៦% នៃផលចាប់សរុប។ ចំពោះគ្រប់ប្រភេទ នៃការនេសាទគឺជាប្រភេទ ត្រីស្រកា (ត្រីរៀល Henicorhynchus spp.) ។ រីឯប្រភេទត្រីសំខាន់ៗផ្សេង ទៀតរួមមាន ត្រីវិស ត្រីអណ្តែង និង ប្រភេទ ត្រីមានស្រកា (Cyprinids) ផ្សេងៗទៀត។

មានភាពខុសគ្នាខ្លះៗ ចំពោះផលចាប់ប្រចាំឆ្នាំជា មធ្យមក្នុងមួយគ្រួសាររវាងខេត្តកំពង់ឆ្នាំងនិងខេត្តបាត់ ដំបងដែលអាចត្រូវបានសង្កេតនៅក្នុង Rab et al., (2005) ។ ផលចាប់ប្រចាំឆ្នាំនៃគ្រួសារក្នុងភូមិនេសាទនៃ ខេត្តទាំងពីរ គឺ ច្រើនជាងគ្រួសារក្នុងភូមិនេសាទផងនិង ធ្វើស្រែ ផងនិងភូមិធ្វើស្រែសុទ្ធ (ប្រហែលជា ៧៥% នៃផលនេសាទសរុបបានមកពីភូមិនេសាទ) (តារាង ទី២) ។ បើប្រៀបធៀបទៅតាមខេត្តវិញចំពោះផលចាប់ ជាមធ្យមប្រចាំឆ្នាំក្នុងមួយគ្រួសារនៅក្នុងភូមិនេសាទ និង ភូមិនេសាទផងនិងធ្វើស្រែផងគូលេខបានបង្ហាញថា ផលនេសាទរបស់គ្រួសារ តំរូវនៅក្នុងខេត្តសៀមរាប ខ្ពស់ជាងពីរដងនៃផលចាប់របស់គ្រួសារតំរូវក្នុងខេត្តកំពង់ ឆ្នាំង។ នេះប្រហែលជាដោយសារនៅក្នុងខេត្តសៀមរាប មានអ្នកនេសាទសិប្បកម្ម និង ឡូតីនេសាទច្រើន។ ទោះជាយ៉ាងណាក៏ដោយ ភាពផ្ទុយគ្នាត្រូវបានរកឃើញ ថា គ្រួសាររស់នៅក្នុងភូមិធ្វើស្រែសុទ្ធមានបរិមាណផល

ចាប់ខ្ពស់ជាងគេនៅខេត្តកំពង់ឆ្នាំង បើប្រៀបទៅនឹង ខេត្តផ្សេងទៀត។

ម្យ៉ាងវិញទៀត ចំពោះការប្រើប្រាស់នៃផល នេសាទមានភាពខុសគ្នាទៅតាមប្រភេទភូមិនិងខេត្ត ផ្សេងៗគ្នា។ ឧទាហរណ៍ នៅក្នុងរបាយការណ៍ Rab et al. (2005) បានសរសេរថា ក្នុងចំណោមប្រភេទភូមិ នេសាទនៅក្នុងខេត្តកំពង់ឆ្នាំង និង ខេត្តសៀមរាប មានប្រហែលជា ៨០% នៃផលនេសាទសរុបត្រូវបានលក់ ស្រស់ ១% ប្រើសំរាប់ចំណីត្រី ៨% សំរាប់កែច្នៃ និង ភាគរយដែលនៅសល់គឺ ៣% ត្រូវបានប្រើប្រាស់បូហូប នៅក្នុងផ្ទះ។ គួរអោយកត់សំគាល់ថា ទោះជាយ៉ាងណា ក៏ដោយភាគរយនៃផលនេសាទសំរាប់ប្រើប្រាស់នៅក្នុង ផ្ទះគឺខ្ពស់ខ្លាំងនៅ ភូមិធ្វើស្រែ (ប្រហែលជា ៣៤%) បើប្រៀបធៀបទៅនឹងភូមិនេសាទ និងភូមិធ្វើនេសាទ ផងនិងធ្វើស្រែផង (តារាងទី២) ។ ចំណែកផលនេសាទ ទាប និង សមាមាត្រនៃផលនេសាទសំរាប់ហូបក្នុង ផ្ទះខ្ពស់វិញ គឺមានចំពោះអ្នកធ្វើនេសាទគ្រួសារនៅក្នុង ភូមិធ្វើស្រែសុទ្ធ ។

សកម្មភាពកែច្នៃត្រីអាចត្រូវបានបែងចែកភាគ ច្រើនដោយផ្អែកទៅលើទំហំនៃប្រតិបត្តិការ ដូចជា៖
(១) ជាសក្ខណៈគ្រួសារ ឬ បុរាណ គឺសំរាប់ប្រើប្រាស់

តារាងទី២: ផលចាប់ជាមធ្យមប្រចាំឆ្នាំក្នុងមួយគ្រួសារ និងការប្រើប្រាស់នៅខេត្តកំពង់ចាមនិងសៀមរាបទៅតាមប្រភេទភូមិ

ការប្រើប្រាស់នៃ ផលចាប់ (គិតប្រាកដ)	ខេត្តកំពង់ឆ្នាំង			ខេត្តសៀមរាប		
	នេសាទ	ធ្វើស្រែផង	ធ្វើស្រែ	នេសាទ	ធ្វើស្រែផង	ធ្វើស្រែ
សំរាប់ប្រើប្រាស់ក្នុងផ្ទះ	136	172	150	723	240	128
លក់ស្រស់	7,402	1,166	347	11,369	4,597	121
កែច្នៃត្រី	67	30	16	1,884	113	4
ចំណីត្រី	592	889	44	1,449	73	1
ផលចាប់ប្រសារ ប្រចាំឆ្នាំ	8,197	2,257	557	15,425	5,023	254

ការប្រើប្រាស់នៃផលចាប់(%)						
សំរាប់ប្រើប្រាស់ក្នុងផ្ទះ	2	8	27	5	5	50
លក់ស្រស់	90	52	62	74	92	48
កែច្នៃត្រី	1	1	3	12	2	2
ចំណីត្រី	7	39	8	9	1	0

ប្រភព: ដោយផ្អែកទៅលើការអង្កេតរបស់ Rab et al. (2005)

ក្នុងផ្ទះ (២) ជាលក្ខណៈសិប្បកម្ម គឺមានកម្មករ ៤០ ទៅ ៦០នាក់ ហើយភាគច្រើនការកែច្នៃប្រភេទនេះ សំរាប់ទីផ្សារក្នុងស្រុក និង (៣) ជាលក្ខណៈឧស្សាហកម្ម គឺ សំរាប់ទីផ្សារអន្តរជាតិ ។ ផលិតផលកែច្នៃដែលសំខាន់ ជាងគេបើគិតពីបរិមាណផលិតគឺរួមមានប្រហុកពាក់ កណ្តាលសំរេច (ប្រហែលជា ៧៣%) និង ប្រហុក (ប្រហែលជា ១៣%) ។ ផលិតផលទាំងនោះត្រូវបាន លក់ក្នុងតម្លៃមួយទាបជាងគេ (ប្រហែលជា ០.៣៥ ដុល្លារក្នុងមួយគីឡូក្រាម) បើប្រៀបធៀបផលិតផល ផ្សេងទៀតដូចជាត្រីឆ្កែ និង ផ្កក (តម្លៃចន្លោះពី ០.៦០ ទៅ ០.៧០ ដុល្លារក្នុងមួយគីឡូក្រាម) ដែលមាន បរិមាណតិចតួចបំផុត ។

ដូចគ្នាទៅនឹងការប្រើប្រាស់ត្រីដែលចាប់បានផង ដែរ ចំពោះគ្រួសារធ្វើស្រែ ពួកគេតែងតែទុកផលិតផល កែច្នៃស្ទើរតែទាំងអស់ (ប្រហែល៩៥%) សំរាប់ហូបនៅ ក្នុងផ្ទះ និង ក្រៅពីនោះសំរាប់លក់ ។ ផ្ទុយទៅវិញ ចំពោះគ្រួសារនេសាទ ៩១% នៃផលិតផល កែច្នៃត្រូវបានយកទៅលក់ (Rab et al., 2005) ។ ជាទូទៅ ទោះបីជាមាន ៦៣% នៃគ្រួសារគំរូ (២៧០) បានរាយការណ៍ថា "ការកែច្នៃត្រី" គឺជាមុខរបរមួយ របស់ពួកគេក៏ដោយ ក៏មានតែ ១៦% នៃគ្រួសារសរុបតែ ប៉ុណ្ណោះដែលទទួលបានប្រាក់ចំណូលពីសកម្មភាពនេះ ។ គេគួរកត់សំគាល់ផងដែរថា ស្ត្រី និង កុមារចូលរួមក្នុង សកម្មភាពកែច្នៃត្រីនេះ ហាក់ដូចជា មានចំនួនច្រើនជាង បើប្រៀបធៀបទៅនឹងការធ្វើ នេសាទដោយផ្ទាល់ ។ ឧទាហរណ៍ដូចជានៅក្នុងរោងចក្រ កែច្នៃត្រី មាន ៨០% នៃកម្មករជាស្ត្រី ។

ផ្នែកវិវិប្បកម្ម គឺជាសកម្មភាពសេដ្ឋកិច្ចមួយផ្សេង ទៀតដែលអាចរកប្រាក់ចំណូលបានច្រើនដែរ នៅក្នុង ចំណោមសហគមន៍នានាដែលនៅក្នុង និង ជុំវិញបឹង ទន្លេសាប ។ នៅក្នុងប្រភេទភូមិនេសាទមួយចំនួន Rab et al. (2005) បានរកឃើញថាប្រហែលជាជិតពាក់ កណ្តាលនៃគ្រួសារគំរូសរុបបានចូលរួមក្នុងការចិញ្ចឹមត្រី ។ នៅក្នុងបឹងទន្លេសាបមានការចិញ្ចឹមត្រីពីរប្រភេទ សំខាន់ៗ គឺចិញ្ចឹមត្រីតាមបែរនិងសឹង ដែលមានប្រភេទ

ត្រីមួយចំនួន រួមមាន ត្រីឆ្កែ ត្រីប្រា ត្រីពោ និង រស់ ហើយនិងចិញ្ចឹមក្រពើ ។ មានគ្រួសារភាគច្រើនបាន ចិញ្ចឹមត្រី ដែលពួកគេបានចាប់កូនត្រីពូជ ឬ ត្រីម្សៅពី ធម្មជាតិ ហើយថែរក្សាទុកនៅក្នុងសិងឬបែរដែលមាន នៅក្រោមផ្ទះបណ្តែតទឹករបស់ពួកគេ ដើម្បីថែរក្សា អោយបានធំធាត់ និង លក់ទៅពេលដែលមានតម្លៃការ ខ្ពស់ ។

ជាទូទៅ សកម្មភាពនេសាទ និង សកម្មភាពដែល ទាក់ទងនឹងនេសាទ គឺមានសារៈសំខាន់យ៉ាងខ្លាំងសំរាប់ គ្រួសារភាគច្រើននៅតំបន់បឹងទន្លេសាប ។ គួរអោយ កត់សំគាល់ថា ទោះបីជាមានការចូលរួមក្នុងសកម្មភាព ទាំងពីរ ខាងលើច្រើនយ៉ាងណាក៏ដោយ តែគ្រួសារគំរូ ទាំងនោះនៅតែគិតថា ការធ្វើស្រែគឺជាមុខរបរចម្បង របស់ពួកគេដែល ។ ឧទាហរណ៍ ប្រហែលជា ៧២% (២៥៤៤) នៃគ្រួសារនៅក្នុងខេត្តតំរូវទាំង៥របស់ Ahmed et al. (1998) បានរាយការណ៍ថា របរធ្វើស្រែ ជាមុខរបរសំខាន់របស់ពួកគេ ក្នុងនោះមានតែ ១២% គត់ដែលចាត់ទុកថា ការនេសាទគឺជាមុខរបរចម្បង របស់ពួកគេ ។ នេះប្រហែលជាដោយសារតែជាមធ្យម មានភាគច្រើន ៩០% នៃ គ្រួសារទាំងនោះសាងសង់ផ្ទះ របស់គេនៅលើគោកឬលើដី ។ អ្នកដែលសង់ផ្ទះនៅលើ ទឹកនៅក្នុងខេត្តកំពង់ឆ្នាំង បាត់ដំបង និងកំពង់ធំ គឺមានចំនួនច្រើនជាងគេប្រហែលជា ៧% (Ahmed et al., 1998) ។ ចំពោះមុខរបរចម្បង ដែលត្រូវបានរាយ ការណ៍ ក្នុងន័យប្រាក់ចំណូលនិងការប្រើប្រាស់ពេល វេលានោះ ប្រហែលមិនមែនជាសូចនាករណ៍ដ៏ល្អសំរាប់ បង្ហាញពីសារៈសំខាន់ចំពោះអ្នកដែលពឹងផ្អែកទៅលើធន ធានាវិជ្ជាត ក្នុងការចិញ្ចឹមជីវិតឡើយដោយហេតុថា មានប្រជាជន ជាច្រើនបានចូលរួមធ្វើនេសាទសំរាប់ ប្រើប្រាស់ក្នុងគ្រួសារតែប៉ុណ្ណោះ ទោះបីពួកគេធ្វើ នេសាទប្រចាំថ្ងៃ ឬ មិនជាប្រចាំក៏ដោយ ។ លើសពី នេះទៅទៀតគ្រួសារភាគ ច្រើនបានគិតថានេសាទគឺមិន ត្រឹមតែសំខាន់សំរាប់ការរក ប្រាក់ចំណូលប៉ុណ្ណោះទេ ថែមទាំងជាប្រភពយ៉ាងសំខាន់ នៃប្រូតេអ៊ីន និង មានសារៈសំខាន់ដើម្បីទប់ទល់ នៅពេលដំណាំខូចខាត

ថែមទៀតផង (McKenny and Tola, 2002) ។

តារាងទី៣ បង្ហាញពីសកម្មភាពរកប្រាក់ចំណូល និងការប្រកបរបររបរចិញ្ចឹមជីវិតនៃគ្រួសារគំរូទាំងអស់ ដែលរៀបរយដាច់ដាច់ជា ធ្វើនេសាទ កែច្នៃត្រី ទិញលក់ត្រី ចិញ្ចឹមត្រី កម្មករប្រចាំថ្ងៃ ការធ្វើជំនួញ និង ប្រមូលអុសជាដើម។ គួរអោយកត់សំគាល់យ៉ាងសំខាន់ ថាសូម្បីតែ នៅក្នុងប្រភេទភូមិធ្វើស្រែសុទ្ធក៏មានចំនួន គ្រួសារដែលទទួលបានប្រាក់ចំណូលពី សកម្មភាពនេសាទ ស្ទើរគ្នាដែរ។ ម្យ៉ាងវិញទៀត ភូមិទាំងនេះគឺមាន ភាពដូចគ្នាច្រើនបើ គិតអំពីប្រភពចំណូលនៃការប្រកប របរចិញ្ចឹមជីវិត ដូច្នេះហើយពួកគេងាយទទួលបានរងគ្រោះ ជាយថាហេតុ ដែលបណ្តាលពីការផ្លាស់ប្តូរនៃបរិស្ថាន (Keskinen, 2003) ។ ដោយលក្ខណៈនៃសហគមន៍ នៅតំបន់បឹងទន្លេសាបមានមុខរបរ ច្រើនប្រភេទ ការគិតគូរអំពីការប្រកបរបរចិញ្ចឹមជីវិត ត្រូវតែយកចិត្ត ទុកដាក់ទៅលើការរស់នៅរបស់ប្រជាពលរដ្ឋ ដែលពឹង ផ្អែកទៅលើជលផល និង ប្រព័ន្ធវារីអេកូឡូស៊ី ទាំងស្រុង។

គ្រួសារនៅជុំវិញបឹងទន្លេសាប ត្រូវបានបែងចែកដាច់ ពីគ្នាទៅតាមប្រភេទនៃមុខរបរជាច្រើនរបស់ពួកគេ ។ នេះបង្ហាញអោយឃើញថាការគិតគូរនៃការ ប្រកបរបរចិញ្ចឹមជីវិតត្រូវតែយកចិត្តទុកដាក់ដល់ ប្រជាជនដែលពឹងផ្អែកលើធនធានជលផល និង ប្រព័ន្ធវារីជាតិទាំងស្រុង។

ក្នុងន័យជាចរិតលក្ខណៈប្រជាសាស្ត្រនៃសហគមន៍ នៅបឹងទន្លេសាប មានការសិក្សាជាច្រើនបានរាយការណ៍ ថាចំនួនសមាជិកគ្រួសារជាមធ្យមគឺ ៦នាក់ ហើយមេ គ្រួសារភាគច្រើនគឺជាបុរស ដែលមានប្រហែលពី ៦៥% ទៅ ៧០% នៃសមាជិកគ្រួសារទាំងនោះដែលមានអាយុ អាចធ្វើការបាន នឹងមានចន្លោះពី ១១ ទៅ ៦០ឆ្នាំ (Ahmed et al., 1998; Rab et al., (2005); Israel et al., (2005) ។ រីឯជនជាតិសំខាន់ៗនៃសមាជិកគ្រួសារ គឺមានខ្មែរ ចិន វៀតណាម និង ជនជាតិចាម មានភាគតិចជាងគេ។ ជាទូទៅ ការអប់រំ និង អក្ខរភាព មានអត្រាទាបនៅឡើយ ឧទាហរណ៍ មានចន្លោះពី

តារាងទី៣: ភាគរយនៃគ្រួសារដែលបានចូលរួមនៅក្នុងសកម្មភាពរកប្រាក់ចំណូលផ្សេងៗទៅតាមប្រភេទភូមិ

ប្រភេទនៃប្រាក់ចំណូល	ខេត្តកំពង់ឆ្នាំង		
	នេសាទ	នេសាទផង និងធ្វើស្រែផង	ធ្វើស្រែ
នេសាទ	100	89	80
កែច្នៃត្រី	48	19	2
លក់ដូរត្រី	22	28	3
ចិញ្ចឹមត្រី	10	7	3
ផលិតឧបករណ៍នេសាទ	2	2	0
ធ្វើស្រែ	31	89	78
រកអុស	48	51	52
រែងប្រល	2	1	1
ចិញ្ចឹមសត្វ	30	24	28
កម្មករ	24	19	19
មន្ត្រីរដ្ឋាភិបាល/បុគ្គលិកNGOs	13	12	9
អ្នកចងក្រងប្រាក់	1	1	4
ប៉ូតូទុប/ឡាន/បើកបរទូក	0	2	1
លក់ដូរ	20	19	30
ផ្សេងៗ	3	2	2

ប្រភព: ដោយផ្អែកទៅលើការអង្កេតរបស់ Rab et al. (2005)

២០% ទៅ ២៥% នៃសមាជិកគ្រួសារដែលបានទទួលការអប់រំក្នុងប្រព័ន្ធ។ អ្នកដែលមាន ការអប់រំទាប គឺជាពិសេសមានចំពោះស្ត្រី ជាមេគ្រួសារនិងជាសមាជិកគ្រួសារជាស្ត្រី។ ជាលទ្ធផល គ្រួសារដែលមានស្ត្រីជាមេគ្រួសារមានប្រាក់ចំណូល និង ស្ថានភាពសេដ្ឋកិច្ចសង្គមទាបជាងគ្រួសារដែលមានបុរសជាមេគ្រួសារ Rab et al., (2005) ។ នេះអាចសន្មត់បានថាតាមការជាក់ស្តែងគ្រួសារនេសាទភាគច្រើនដែលរស់នៅក្នុងផ្ទះបណ្តែតទឹកមានលទ្ធភាពតិចតួចក្នុងការចូលសាលារៀន។

ដូចគ្នានឹងគ្រួសារភាគច្រើននៅក្នុងតំបន់ជនបទដែរ គ្រួសាររស់នៅជុំវិញតំបន់បឹងទន្លេសាប មានលក្ខខណ្ឌរស់នៅទាបនៅឡើយ។ ពួកគេមានលទ្ធភាពតិចតួចក្នុងការទទួលបាននូវតំរូវការចម្រុះដូចជា ទឹកសំរាប់ហូប និងសំរាប់ចម្អិនអាហារ។ រីឯទ្រព្យសម្បត្តិកម្មសិទ្ធិនិងកំរិតបំណុលមានភាពខុសគ្នាទៅតាមប្រភេទគ្រួសារ។ ដោយហេតុថា គ្រួសារនេសាទមួយចំនួនសាងសង់ផ្ទះរបស់គេនៅលើទឹក លើបែរត្រី និងសរសរលើនៅក្នុងទឹក ទន្ទឹមនឹងនោះដែរ ពួកគេមានកម្មសិទ្ធិដីតិចតួចណាស់ ហើយផ្ទះរបស់ពួកគេមានតំលៃទាប បើប្រៀបធៀបទៅនឹងអ្នករស់នៅក្នុងភូមិធ្វើស្រែ ឧទាហរណ៍ ផ្ទៃដីកម្មសិទ្ធិរបស់គ្រួសារនេសាទមានតែប្រហែលជា ២៥% នៃកម្មសិទ្ធិរបស់គ្រួសារធ្វើស្រែតែប៉ុណ្ណោះ។

គ្រួសារនេសាទទាំងនោះមានការចំណាយខ្ពស់ជាងគ្រួសារធ្វើស្រែ ដោយថាអាស្រ័យទៅតាមប្រភេទសំភារៈនិង ឧបករណ៍របស់ពួកគេ ឧទាហរណ៍ ដូចជាទូក និង ម៉ាស៊ីនសំរាប់នេសាទនិងធ្វើដំណើរ ម៉ាស៊ីនភ្លើងសំរាប់កែច្នៃត្រី និង ទូរស័ព្ទចល័តសំរាប់ទំនាក់ទំនង។ ដូច្នេះជារួមកំរិតនៃទ្រព្យសម្បត្តិរបស់គ្រួសារនេសាទគឺមានភាពខ្ពស់ជាងគ្រួសារធ្វើស្រែ។ ដូច្នេះហើយគ្រួសារនេសាទមានជាប់បំណុលច្រើនជាងគ្រួសារ រស់នៅក្នុងភូមិនេសាទផងនិងធ្វើស្រែផង និងធ្វើស្រែសុទ្ធ ព្រោះថាពួកគេមានការចំណាយច្រើនទៅលើសំភារៈប្រើប្រាស់និងគ្រឿងបរិភោគផ្សេងៗ។ ប្រភពនៃការខ្ចីប្រាក់ចំបងរបស់ពួកគេគឺ បងប្អូន មិត្តភក្តិ ឈ្មួញទិញលក់ ត្រី និងអ្នករកស៊ីចងការប្រាក់ក្នុងភូមិ ប៉ុន្តែមិនមែនជាស្ថាប័ន

ហិរញ្ញវត្ថុទេ (Rab et al., 2005) ។

គ្រួសារអ្នកនេសាទ ហាក់ដូចជាមានភាពរយនៃការចំណាយលើការប្រើប្រាស់ផ្សេងៗខ្ពស់ជាងគេ បើប្រៀបធៀបទៅនឹងគ្រួសាររស់នៅក្នុងប្រភេទភូមិនេសាទផងនិងធ្វើស្រែផង និងប្រភេទភូមិធ្វើស្រែសុទ្ធ ។ ដូច្នេះអ្នកនេសាទ ភាគច្រើនជាប់បំណុល ដែលបានខ្ចី ភាគច្រើនពីបងប្អូន មិត្តភក្តិ អ្នកជំនួញ និង អ្នករកស៊ី ចងការប្រាក់ក្នុងភូមិ (ជាទូទៅមិនខ្ចីពីស្ថាប័ន ហិរញ្ញវត្ថុ) ។

៣. យុទ្ធសាស្ត្រនៃការប្រកបរបរចិញ្ចឹមជីវិត និងការពឹងផ្អែកលើធនធានវារីវាស

ចំពោះពាក្យថា គ្រួសារ "ពឹងផ្អែកទៅលើធនធានជលផល" អាចត្រូវបានប្រើប្រាស់ជាទូទៅសំដៅទៅលើគ្រួសារភាគច្រើននៅជុំវិញបឹងទន្លេសាប។ វាត្រូវបានទទួលស្គាល់ថា កំរិតនៃការពឹងផ្អែកនេះប្រែប្រួលទៅតាមប្រភេទភូមិដោយសារទីតាំងរបស់វានៅជិតឬឆ្ងាយទឹកតែប៉ុណ្ណោះ។ ការកំណត់ជាប្រភេទភូមិ ដែលត្រូវបានប្រើនៅក្នុងរបាយការណ៍របស់ Rab et al. (2005) បានអោយដឹងថា "ភូមិនេសាទ" មានកំរិតនៃការពឹងផ្អែកទៅលើធនធានជលផលខ្ពស់ជាងគេ ហើយចំពោះ "ភូមិធ្វើស្រែស" មានកំរិតពឹងផ្អែក នោះទាបបំផុត។ នេះបង្ហាញអោយឃើញច្បាស់អំពី ភាពខុសគ្នាក្នុងការប្រើប្រាស់ពេលវេលាសំរាប់ធ្វើនេសាទគឺ ៤.៤៥ ម៉ោងក្នុងមួយថ្ងៃ/គ្រួសារសំរាប់ភូមិនេសាទ និង ២.០៧ ម៉ោងសំរាប់គ្រួសារធ្វើស្រែនៅក្នុងរដូវបិទនេសាទ។ ចំពោះអ្នកដែលរស់នៅតាមមាត់ទឹកនិងក្នុងតំបន់ព្រៃលិចទឹកមានលទ្ធភាព ចូលទៅកន្លែងនេសាទប្រសើរជាងគេ ដូច្នេះពួកគេមាន ការពឹងផ្អែកខ្លាំងទៅលើការធ្វើនេសាទជាមួយគ្នានោះ ដែរអ្នកដែលមានដីធ្លីធ្វើកសិកម្មច្រើនគឺជាធម្មតាមាន ការចូលរួមច្រើនក្នុងការងារធ្វើសិកម្ម Ahmed et al., (1998)។ ដូចគ្នានេះដែរ គ្រួសារដែលរស់នៅជិតដៃនទឹកប្រហែលជា ៦ម៉ែត្រ

គឺមានការពឹងផ្អែកយ៉ាងខ្លាំង ទៅលើធនធានវារីជាតិ ជាងអ្នកដែលរស់នៅឆ្ងាយពីដែនទឹកនិងនៅក្នុងទិរុមខេត្ត (Keskinen, 2003)។ លើសពីនេះទៅទៀត ការសិក្សាមួយ (ADB, 2004) ដែលប្រើប្រាស់គំរូនៃការកំណត់តំបន់របស់តំបន់រោង វ៉ាបណិជីវៈមណ្ឌលបឹងទន្លេសាប (Tonle Sap Biosphere Reserve Project) បង្ហាញថាប្រជាជន ដែលរស់នៅក្នុងតំបន់ស្នូល (Core zone) (ជាមួយនឹងមានកំរិតខ្ពស់នៃការការពារ) មានការពឹងផ្អែកយ៉ាងខ្លាំងទៅលើធនធានវារីជាតិ។ និងដូច្នេះហើយពួកគេមានការព្រួយបារម្ភច្រើនជាមួយនឹងការកើតឡើងនៃធនធានធម្មជាតិច្រើនជាងអ្នកដែលរស់នៅក្នុងតំបន់ទ្រទាប់ (Buffer zone) (តំបន់ដែលត្រូវបានរៀបចំឡើង សំរាប់ការអភិវឌ្ឍន៍ប្រកបដោយនិរន្តរភាព) និងនៅក្នុងតំបន់អន្តរភាព (Transition zone) (តំបន់ដែលមានកំរិតសកម្មភាពសេដ្ឋកិច្ចខ្ពស់)។ ការសិក្សាចុងក្រោយនេះ ក៏បានបញ្ជាក់ផងដែរអំពីសារៈសំខាន់នៃកសិកម្មចំពោះ ប្រជាជនដែលរស់នៅតំបន់ស្នូលនិងតំបន់ទ្រទាប់។

ភាគច្រើននៃគ្រួសាររស់តំបន់បឹងទន្លេសាប គឺជា "គ្រួសារដែលពឹងផ្អែកទៅលើការនេសាទ" ទោះបីជាកំរិតនៃការពឹងផ្អែកខុសគ្នាទៅតាមប្រភេទភូមិ និមួយៗក៏ដោយ ឧទាហរណ៍ ភូមិនេសាទផង និងធ្វើស្រែផង និង ភូមិធ្វើស្រែ និងដោយសារទឹកនៃឆ្នេរ ឬភាពនៅជិតដែនទឹករបស់គេ។

សកម្មភាពនៃការចិញ្ចឹមជីវិតនិងការរកប្រាក់ចំណូលផ្សេងៗគ្នា គឺជាយុទ្ធសាស្ត្រសំខាន់មួយនៃការចិញ្ចឹមជីវិតសំរាប់ប្រជាជនភាគច្រើនដែល រស់នៅជុំវិញបឹងទន្លេសាប ដោយឥតគិតអំពីមុខរបរចំបង ភេទ អាយុ និង ការអប់រំឡើយ។ សារៈសំខាន់នៃធនធានវារីជាតិត្រូវបានសង្កត់ធ្ងន់ទៅពេលដែលគិត គួរពីសកម្មភាព

ដូចជាការប្រមូលវារីរុក្ខជាតិ សត្វព្រៃ និងសត្វមិននៅក្នុងទឹក បក្សីទឹកនិងអុស ដែលធ្វើឡើង ជាប្រចាំថ្ងៃដើម្បីបំពេញតំរូវការចាំបាច់របស់សហគមន៍ ជនបទទាំងនោះ។ ឧទាហរណ៍ គ្រួសារទាំងអស់ដែលប្រមូលអុសសំរាប់ដុត និងកែច្នៃត្រី និងមានភាគច្រើននៃគ្រួសារជាច្រើនដែលពឹងផ្អែកទៅលើការបេះត្រកូនត្រួយរាំង និងព្រលិតសំរាប់ប្រើប្រាស់នៅក្នុងផ្ទះ។ សកម្មភាពទាំងពីរនេះ ក៏ដូចជាការប្រើប្រាស់ទន្លេសំរាប់ធ្វើដំណើរ ត្រូវបានចាត់ទុកថាមានសារៈសំខាន់ណាស់ចំពោះគ្រួសារគំរូនៅក្នុងការសិក្សារបស់ Rab et al. (2005) (តារាងទី៤)។ ដូច្នេះ សិទ្ធិ និងការប្រើប្រាស់ធនធានធម្មជាតិជាសាធារណៈ គឺជាកត្តាសំខាន់ក្នុងការទ្រទ្រង់ការចិញ្ចឹមជីវិត ជាពិសេស ការចិញ្ចឹមជីវិតរបស់ប្រជាជនដែលមានជីវិតតិចតួច ឬ អ្នកដែលគ្មានជីវិតផ្សេងៗទៀត។ និន្នាការធ្លាក់ចុះនៃលទ្ធភាព និង ភាពដែលងាយរកបាននៃផលិតផល និង ផលប្រយោជន៍ផ្សេងៗដែលទាញយកពីធនធានធម្មជាតិជាសាធារណៈ ជាពិសេស ព្រៃលិចទឹក ទន្លេ និងបឹងបួរធំៗ ត្រូវបានបង្ហាញនៅក្នុងការសិក្សាឆ្នាំ១៩៩៥ (Ahmed et al., 1998) និងការសិក្សាថ្មីៗនេះ (Keskinen, 2003)។ បន្ថែមពីលើការនេសាទហ្វូសកំរិតដែលមានភាពប៉ះពាល់ដោយផ្ទាល់ទៅលើការប្រកបរបរនេសាទនោះមានមូលហេតុមួយចំនួនផ្សេងទៀតដែលបណ្តាលឱ្យមាននិន្នាការនេះ គឺរួមមានការផ្លាស់ប្តូរស្ថានភាពបរិស្ថាន កំនើន ប្រជាជន និង ការបំផ្លាញជំរកត្រី (Keskinen, 2003)។

ភាពខុសគ្នានៃសកម្មភាពរកប្រាក់ចំណូល និងសកម្មភាពរកទទួលបាន គឺជាយុទ្ធសាស្ត្រនៃរបរចិញ្ចឹមជីវិតសំខាន់របស់ប្រជាជនភាគច្រើនដែលរស់នៅជុំវិញបឹងទន្លេសាប ដោយឥតគិតអំពីមុខរបរចំបង ភេទ អាយុ និង ការអប់រំ។

តារាងទី៤: សារៈសំខាន់នៃធនធានធម្មជាតិជាសាធារណៈដោយផ្អែកលើរបាយការណ៍នៃការប្រើប្រាស់តាមរយៈការអង្កេតគ្រួសារនៅខេត្តកំពង់ឆ្នាំង និង សៀមរាប

កំរិតនៃសារៈសំខាន់	* នៃគ្រួសារដែលប្រើប្រាស់ធនធាន	ធនធានធម្មជាតិជាសាធារណៈ
ខ្ពស់បំផុត	>80	អុស ត្រកួន
ខ្ពស់	>60	ព្រៃយក់ ព្រៃសិប ផ្កាស្លោ
មធ្យម	>30	សណ្តាប់ ការធ្វើដំណើរ កណ្តុរ ត្រី ក្តាម/ឡុង ធុក ក្រអៅធុក
ទាប	>10	កំប្លោក ព្រៃសណ្តាប់ កន្ត្រៃ ចិញ្ចឹមសត្វ អង្កាម ឱសថបុរាណ កន្លែងកំសាន្ត ពស់ កង្កែប
ទាបបំផុត	<10	សត្វព្រៃ/បក្សី សារម៉ាវព្រៃ ឫស្សី ចិញ្ចឹមទា និង អណ្តើក

ប្រភព: ដោយផ្អែកទៅលើការអង្កេតរបស់ Rab et al. (2005) ចំនួនសរុបនៃគ្រួសារអង្កេតគឺ ២៧០

សិទ្ធិ និងការប្រើប្រាស់ធនធានធម្មជាតិជាសាធារណៈ
គឺជាកត្តាមួយសំខាន់ដល់ការទ្រទ្រង់ក្នុងការប្រកបរបរចិញ្ចឹមជីវិតរបស់ប្រជាជន ជាពិសេសចំពោះអ្នកដែលមានជំរើសតិចតួចក្នុងការប្រកបរបរចិញ្ចឹមជីវិត ។

តួនាទីយេនឌ័រតាមប្រពៃណី មានការទាក់ទងជាមួយយុទ្ធសាស្ត្រនៃការប្រកបរបរចិញ្ចឹមជីវិត ។ ស្ត្រីនៅតែមានភារកិច្ចទទួលខុសត្រូវចំបងទៅលើកិច្ចការផ្ទះនិងការងារថែទាំកូនចៅ ទោះបីជាពួកគេជាអ្នករកម្ហូបអាហារ បន្លែ និង ធនធាន ធម្មជាតិផ្សេងៗទៀតសំរាប់ប្រើប្រាស់ក្នុងផ្ទះក៏ដោយ ។ ម្យ៉ាងវិញទៀត បុរសតែងតែធ្វើការនៅក្រៅផ្ទះដើម្បីរកប្រាក់ចំណូល

រួមមានការធ្វើនេសាទឬការធ្វើស្រែ ឬក៏ធ្វើ ទាំងពីរមុខ ។ ជាធម្មតា ស្ត្រីមិនចូលរួមដោយផ្ទាល់ក្នុងការធ្វើនេសាទទេ ប៉ុន្តែពួកគេមានតួនាទីសំខាន់នៅក្នុងការផ្គត់ផ្គង់ផលិតផលវារីជាត វារីវប្បកម្ម និងការថែរក្សា និង ជួសជុលឧបករណ៍នេសាទ (Israel et al., 2005; McKenney and Tola, 2002; Keskinen, 2003) ។ ការបែងចែកសកម្មភាពយេនឌ័រតាមលក្ខណៈប្រពៃណីគឺមិនអាចកើតឡើងក្នុងគ្រួសារដែលមានស្ត្រីជាមេគ្រួសារឡើយ ទន្ទឹមនឹងនោះដែរ បើប្រៀបធៀបទៅនឹងចំនួនស្ត្រីជាមេគ្រួសារបានរាយការណ៍ថា មានមុខរបរចំបងដូចគ្នាទៅនឹងមេគ្រួសារជាបុរសដែរ (តារាងទី ៥) ។ គេបានសង្កេតឃើញថា ចំពោះស្ត្រី នៅពេលដែលគេមានភាពចាំបាច់និងឱកាសហុចអោយ ពួកគេទៅ

តារាងទី៥: ការបែងចែកភារកិច្ចនៃមេគ្រួសារជាបុរស និងស្ត្រី តាមរយៈមុខរបរ និងប្រភេទភូមិ

ប្រភេទមុខរបរ	នេសាទ		នេសាទជងនិងធ្វើស្រែផង		ធ្វើស្រែ	
	បុរស	ស្ត្រី	បុរស	ស្ត្រី	បុរស	ស្ត្រី
នេសាទ	82	89	68	70	12	8
កែច្នៃត្រី	-	-	3	-	-	-
លក់ដូរត្រី	3	-	1	-	-	-
ចិញ្ចឹមត្រី	9	-	-	-	-	-
កម្មការ	5	5	24	30	86	92
មន្ទីររដ្ឋាភិបាល/ បុគ្គលិកNGOs	-	-	1	-	-	-
គ្រូបង្រៀន	1	5	1	-	3	-
ផ្សេងៗ	-	-	1	-	-	-

ប្រភព: ដោយផ្អែកទៅលើការអង្កេតរបស់ Rab et al. (2005)

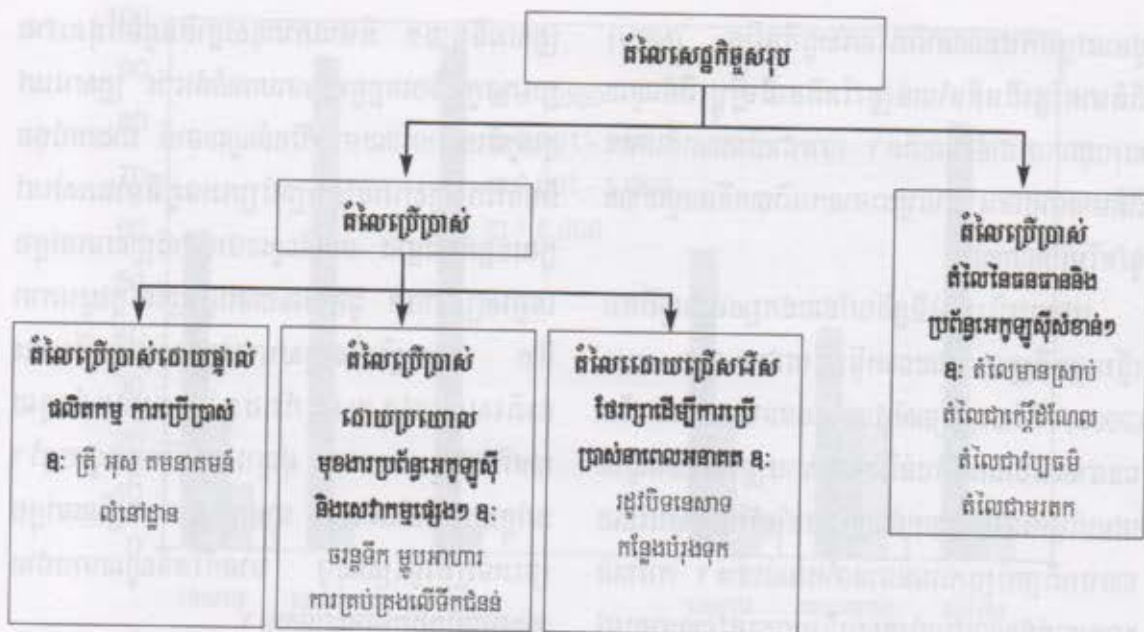
ធ្វើនេសាទនៅតាមស្ទឹង ឬ ទន្លេដោយប្រើប្រាស់ ឧបករណ៍ មងតូចៗ ហើយជាញឹកញាប់ទៅជាមួយកូន របស់គេ។ ម្យ៉ាងវិញទៀតការចូលរួមរបស់ស្ត្រីក្នុងការ ធ្វើនេសាទ អាចមានច្រើនជាងពីការពិតជាក់ស្តែងដែល ត្រូវបានទទួលស្គាល់ដោយសង្គម ព្រោះភាគច្រើននៃ សកម្មភាពរបស់ ពួកគេគឺដើម្បីផ្គត់ផ្គង់តំរូវការនៅក្នុងផ្ទះ តែប៉ុណ្ណោះ ដោយ "គ្មានការទទួលស្គាល់ ឬ មើល ឃើញឡើយ" ។

ការចូលរួមរបស់ស្ត្រីក្នុងការធ្វើនេសាទ អាចមាន ច្រើនជាងពីការពិតជាក់ស្តែងដែលត្រូវបានទទួល ស្គាល់ពីមុន ព្រោះភាគច្រើននៃសកម្មភាពរបស់ ពួកគេគឺដើម្បីផ្គត់ផ្គង់តំរូវការនៅក្នុងផ្ទះតែ ប៉ុណ្ណោះដោយ "គ្មានការទទួលស្គាល់ ឬ មើល ឃើញឡើយ" ។

តើការនេសាទគឺជារបៀបរស់នៅមួយដែលគេចូល ចិត្ត ឬ ក៏ជាជំរើសតែមួយគត់នៃការប្រកបរបរ ចិញ្ចឹមជីវិត? ការសិក្សារបស់ Ahmed et al., (1998) បានបង្ហាញថាហេតុផលចម្បងនៃការចូលរួម របស់ប្រជាជនក្នុងការធ្វើនេសាទ គឺជាទំលាប់ឬកេរ្តិ៍ តំណែលពីគ្រួសាររបស់គេ ហើយក៏ជាផ្នែកមួយនៃការរក ម្ហូបអាហារ មួយតាមបែបបុរាណសំរាប់ប្រើប្រាស់ក្នុងផ្ទះ និងផ្តល់ជាប្រភពនៃម្ហូបអាហារដែលមានតំលៃទាប។ យោងទៅតាម Keskinen (2003) មានជាង ៦០% នៃគ្រួសារតំរូវដែលរស់នៅឆ្ងាយពីបឹងទន្លេសាប អាចមាន ភាពងាយនឹងផ្លាស់ប្តូរពីការធ្វើនេសាទទៅមុខរបរផ្សេង ទៀតជាច្រើន ហើយចំពោះអ្នកដែលរស់នៅជិតដែនទឹក វិញមានលទ្ធភាពតិចតួចបំផុតក្នុងការផ្លាស់ប្តូរមុខរបរ។ គេសង្កេតឃើញថាមានគ្រួសារប្រហែលពី ៤០ទៅ៦០% ដែលរស់នៅជុំវិញបឹងទន្លេសាប រស់នៅក្រោមបន្ទាត់ នៃភាពក្រីក្រ (Poverty line) (ADB, 2005)។ វាមានសារៈសំខាន់យ៉ាងខ្លាំងក្នុងការទទួលស្គាល់អំពី ភាពចាំបាច់នៃការចិញ្ចឹមជីវិតផ្សេងៗ និងឱកាសរក ការងារ ផ្សេងទៀតនៅក្រៅវិស័យជលផល។

៤. តំលៃនៃធនធានជលផលនិងធនធាន វារីជាត

តំលៃមានស្តីអំពីតំលៃនៃធនធានជលផលនិងវារីជាត គឺមានសារៈប្រយោជន៍ក្នុងការកំណត់នូវវិសាលភាពរបស់ ធនធានទាំងនោះដែលបានចូលរួមទៅក្នុងសុខុមាលភាព សង្គមនិងសេដ្ឋកិច្ចរបស់ប្រទេស ព្រមទាំងដើម្បីទ្រទ្រង់ នូវការប្រកបរបរចិញ្ចឹមជីវិតនៅតាមជនបទ ជាពិសេស នៅកន្លែងដែលមានការពឹងផ្អែកទៅលើធនធានទាំងនោះ ខ្ពស់ ក៏ដូចជានៅក្នុងករណីសហគមន៍នានានៅជុំវិញបឹង ទន្លេសាប។ "តំលៃសរុប" នៃប្រព័ន្ធវារីអេកូឡូស៊ីអាច ត្រូវបានគិតគូរតាមរយៈតំលៃប្រើប្រាស់ និង តំលៃ មិនប្រើប្រាស់ (Use and Non-use values) (រូបភាពទី១)។ ក្នុង ចំណោមតំលៃប្រើប្រាស់ គឺរួមមាន តំលៃប្រើប្រាស់ដោយផ្ទាល់ (Direct Use values) តំលៃប្រើប្រាស់ដោយប្រយោល (Indirect Use values) និង តំលៃនៃការជ្រើសរើស (Option Values)។ តម្លៃ "ប្រើប្រាស់ដោយផ្ទាល់" ទាំងនោះ គឺត្រូវទទួលបានពីផលិតផល ការប្រើប្រាស់ និងការលក់ ធនធានទាំងនោះ ដូចជាតាមរយៈធ្វើនេសាទ ធ្វើស្រែឬ កសិកម្ម ការប្រមូលអុសហើយព្រមទាំងការប្រើប្រាស់ ដែលមិនមែនជាម្ហូបអាហារ ដូចជា ថាមពល លំនៅដ្ឋាន គមនាគមន៍ និងកន្លែងលំហែរកាយ។ "តំលៃប្រើប្រាស់ ដោយប្រយោល" គឺជាតំលៃដែលទទួលបានមកពីតួនាទី នៃប្រព័ន្ធអេកូឡូស៊ី និង សេវាកម្មផ្សេងៗទៀត ដែលផ្តល់ដោយប្រព័ន្ធជនធានាវារីជាត ឧទាហរណ៍ ដូចជាការ ប្រើប្រាស់ព្រៃលិចទឹកដើម្បីជាជំរកគ្រីពងកូន និងជាចំណីសត្វ ការរក្សាគុណភាពទឹក ការស្តុកនិង លំហូរនៃទឹក ការគ្រប់គ្រងទឹកជំនន់និងការពារខ្យល់ព្យុះ ការរក្សាជាម្ហូបអាហារ និង រក្សាឱ្យមានលំនឹងមីក្រូ អាកាសធាតុ។ "តំលៃនៃការជ្រើសរើស" គឺបានមកពី ការការពារដើម្បី ការប្រើប្រាស់ធនធានសំរាប់ពេល អនាគត ឧទាហរណ៍ ដូចជាការបង្កើតតំបន់ការពារមួយ នៅក្បែរកន្លែងនោះ។ មានប្រភេទនៃតំលៃផ្សេងៗទៀត ដូចជា "តំលៃមិនប្រើប្រាស់" គឺសំដៅទៅលើ "តំលៃមាន ស្រាប់" ដែលទទួលបានមកពីចំណេះដឹងនិងសេចក្តី



រូបភាពទី ១: ប្រភេទផ្សេងៗនៃតំលៃដែលផ្សារភ្ជាប់ជាមួយប្រព័ន្ធអេកូឡូស៊ីរបស់ធនធានវារីជាត ទៅតំបន់បឹងទន្លេសាប

សប្បាយរីករាយដែលផ្សារ ភ្ជាប់ជាមួយនឹងការយល់ដឹង ពីស្ថានភាពធនធានធម្មជាតិដោយភាពមានលក្ខណៈល្អ ប្រសើរ និង "តំលៃជាភ្នំ" ដែលផ្សារភ្ជាប់ជាមួយនឹង ការពេញចិត្ត ដើម្បីបង្កើតឡើងនូវធនធានឱ្យមានភាព ប្រសើរឡើងសំរាប់មនុស្ស ជំនាន់ក្រោយទៀត។ ម្យ៉ាងវិញទៀត តំលៃមិនប្រើប្រាស់ទាំងនោះ គឺពិបាក មើលឃើញ និងធ្វើការប៉ាន់ស្មានជាងតំលៃប្រើប្រាស់ ដូច្នេះហើយទើបគេមិនសូវយកមកពិនិត្យ និង ពិចារណា ក្នុងការងារសំរេចចិត្តនៃការគ្រប់គ្រងទេ។ ជាក់ស្តែង ការវាយតំលៃនៃធនធានធម្មជាតិ ជាញឹកញាប់គឺសំដៅ ទៅលើតំលៃប្រើប្រាស់ ដោយផ្ទាល់ ដែលជាការងារមួយ ចំពោះមុខដែលមាន រួចមកហើយ ដោយគិតថា "តំលៃសរុបពិត" ហាក់បី ដូចជាមានភាពខ្ពស់ជាង តំលៃប៉ាន់ស្មាន ឧទាហរណ៍ (សូមអាន Ratner et al. (2004), តំលៃនៃ តំបន់ដីសើម)។ ជាទូទៅគេចូលចិត្ត ប៉ាន់ស្មានតំលៃទាំង នោះជា "ឯកតាដុល្លារ" ហើយផល វិបាកនៃការវាយតំលៃធនធានធម្មជាតិធ្វើ អោយគេសន្និ ដ្ឋានថា ការវាយតំលៃនៃធនធានទាំងនោះ គឺតាមរយៈ ការប្រើប្រាស់ធនធាន និង លទ្ធភាពនិងសារៈសំខាន់ របស់វាចំពោះការប្រកបរបរចិញ្ចឹមជីវិតក្នុងតំបន់នោះ។

វិធីសាស្ត្រមួយដើម្បីទទួលបាននូវ "តំលៃសេដ្ឋកិច្ច

ពិត" (Net Economic Value, (NEV) នៃធនធាន ជលផល ធនធានវារីជាត និង ធនធានធម្មជាតិជា សាធារណៈផ្សេងៗទៀត គឺតាមរយៈការប៉ាន់ស្មាន ចំណូល សរុបបានមកពីការប្រមូលផលិតផល និង លក់ផលិតផលទាំងនោះ។ ដូច្នេះថ្លៃដើមសរុបនៃផលិតផល ត្រូវបានដកចេញពីចំណូលសរុប។ ចំណែកឯ វិធីសាស្ត្រ មួយផ្សេងទៀត គឺការប៉ាន់ស្មានតម្លៃដោយប្រយោល តាមរយៈយកព័ត៌មាននៃចំណូល "សរុបដុល (Gross)" របស់គ្រួសារដែលបានមកពីសកម្មភាពផ្សេងៗគ្នា។ នៅពេលដែលប្រើប្រាស់ ទិន្នន័យនេះតែមួយគត់នោះ គឺមិនអាចចង្អុលបង្ហាញអំពីតំលៃសរុបនៃធនធានទេ វាគ្រាន់តែឆ្លុះបញ្ចាំងពីសារៈសំខាន់នៃធនធានទាំងនោះ តាមរយៈប្រាក់ចំណូលដែលបានមកពីធនធាននោះតែ ប៉ុណ្ណោះ។ នៅក្នុងករណីសិក្សាមួយស្តីពីសហគមន៍ ជនបទដែលចូលរួមក្នុងសកម្មភាពនេសាទសំរាប់ហូប ឬនេសាទគ្រួសារ និង នេសាទសិប្បកម្ម ការប៉ាន់ស្មាន នៃតំលៃទាំងពីរនេះ ហាក់ដូចជាមានភាព ប្រហាក់ប្រហែល គ្នា ជាពិសេសនៅពេលដែលសួរអំពី ប្រាក់ចំណូលដែល បានមកពីសកម្មភាពផ្សេងៗ អ្នកឆ្លើយនូវសំណួរទាំងនោះ តែងតែគិតជាដំបូងអំពីចំនួន ប្រាក់ដែលគេបានមកពីការ ផលិត និង តម្លៃទឹកប្រាក់ដែលគេទទួលបាន។

ដូចនៅក្នុងការគណនាពីតំលៃសេដ្ឋកិច្ចពិត (NEV) ព័ត៌មានថ្លៃដើមគឺចាំបាច់ត្រូវតែគិតដើម្បីប្តូរពីចំណូលសរុបដល់ទៅជាចំណូលពិត។ ទោះជាយ៉ាងណាក៏ដោយ ព័ត៌មានទាំងនោះ ជាធម្មតាមានការពិបាកនឹងទទួលបាននូវតម្លៃពិតណាស់។

ដោយប្រើប្រាស់ទិន្នន័យដែលដកស្រង់ចេញពីការធ្វើអង្កេតពីគ្រួសារដែលបានធ្វើឡើងដោយ Rab *et al.* (2005) តំលៃប្រើប្រាស់ផ្ទាល់នៃធនធានជលផល និងធនធានវារីជាតិនៅតំបន់បឹងទន្លេសាបត្រូវបានប៉ាន់ស្មានដោយផ្អែកទៅលើប្រាក់ចំណូលប្រចាំឆ្នាំនៃគ្រួសារដែលបានមកពីគ្រប់ប្រភេទធនធានទាំងអស់នោះ។ ការប៉ាន់ស្មានប្រាក់ចំណូលប្រចាំឆ្នាំនៃគ្រួសារនីមួយៗត្រូវបានចាត់ទៅតាម "កំរិត" នៃចំណូល (ឬការបែងចែកតាមទ្រព្យសម្បត្តិ) ដើម្បីបែងចែកនូវភាពខុសគ្នាអំពីទំហំ និងកំរិតនៃសកម្មភាព (តារាងទី៦)។ ភាពខុសគ្នានៃចំណូលប្រចាំឆ្នាំជាមធ្យមក្នុងគ្រួសារនីមួយៗ រវាងអ្នកដែលមានកំរិតចំណូលខ្ពស់ជាងគេ និងអ្នកដែលមានកំរិតចំណូលទាបបំផុត គឺមានទំហំខុសគ្នាខ្លាំងណាស់ ប៉ុន្តែគឺចន្លោះនោះជាពិសេសមានតម្លាតធំនៅក្នុងប្រទេសភូមិនិសោទ។ លើសពីនេះទៅទៀត ប្រាក់ចំណូលតាម

គ្រួសារនីមួយៗ គឺមានភាពខុសគ្នាធំតូចបំផុតរវាងប្រទេសភូមិនិសោទនិងខេត្តខ្លះៗនៃអាហារណ៍ចំពោះ គ្រួសារនៅក្នុងភូមិនិសោទដែលមានកំរិតចំណូលទាប ជាងគេបំផុតនិងចំពោះគ្រួសារនៅក្នុងគ្រប់ប្រទេសភូមិនិសោទនៅក្នុងខេត្តកំពង់ឆ្នាំង មានចំណូលទាបជាងគ្រួសារនៅក្នុងខេត្តសៀមរាប។ ដូចដែលបានបង្ហាញនៅក្នុងរូបភាពទី២ ភាគច្រើននៃគ្រួសារនៅក្នុងខេត្តទាំងពីរនោះជាពិសេសនៅក្នុងខេត្តកំពង់ឆ្នាំងរកប្រាក់ចំណូលបានតិចជាង ១.០០០ ដុល្លារអាមេរិកក្នុងមួយឆ្នាំ។ នៅក្នុងករណីទាំងពីរនេះ មានគ្រួសារភាគច្រើននៅក្នុងប្រទេសភូមិនិសោទធ្វើស្រែសុទ្ធ មានកំរិតចំណូលទាបជាងគ្រួសារនៅក្នុងភូមិនិសោទសុទ្ធ។

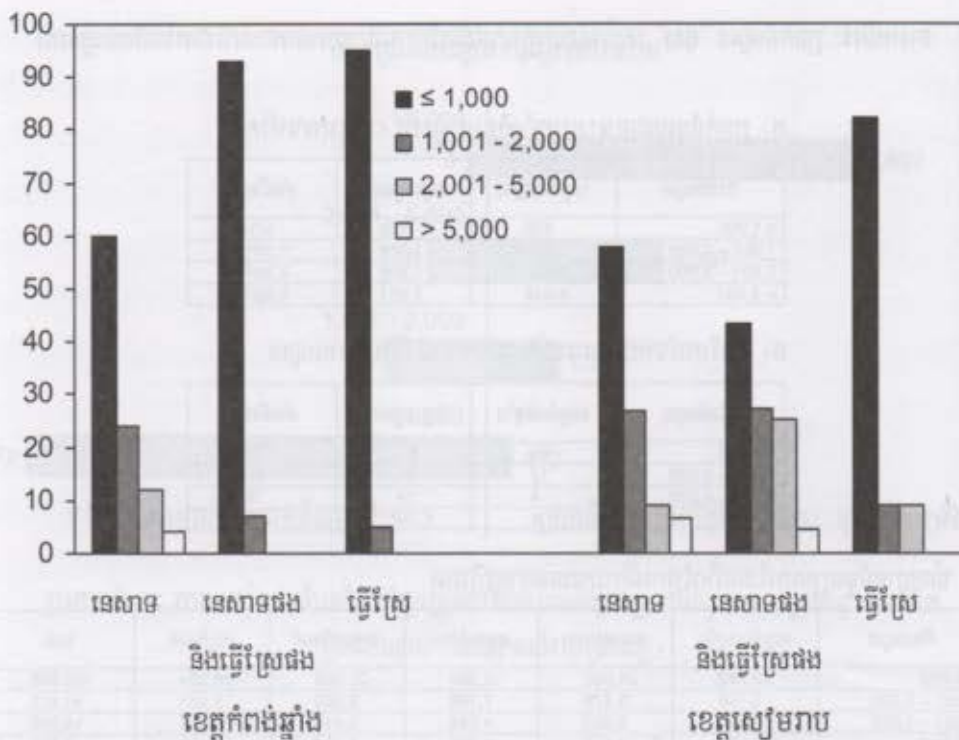
"តំលៃប្រើប្រាស់ដោយផ្ទាល់" បានរៀបរាប់នៅក្នុងតារាងទី៦ គឺផ្អែកទៅលើចំណូលនៃគ្រួសារនីមួយៗ។ ដំណើរការនៃការប៉ាន់ស្មានមួយត្រូវបានប្រើប្រាស់ដើម្បីគណនាពីតំលៃប្រើប្រាស់ដោយផ្ទាល់សរុប សំរាប់គ្រួសារទាំងអស់ "ដែលពឹងផ្អែកទៅលើធនធានវារីជាតិ" នៅក្នុងខេត្តទាំងប្រាំ។ ពាក្យខាងលើត្រូវបានប្រើនៅទីនេះ គឺដើម្បី ស្វែងយល់ពីសារៈសំខាន់យ៉ាងទូលំទូលាយនៃបឹងទន្លេសាប ស្តីពីផលប្រយោជន៍ដោយផ្ទាល់ពីការ

តារាងទី៦: ការប៉ាន់ស្មានប្រាក់ចំណូលជាមធ្យមប្រចាំឆ្នាំក្នុងមួយគ្រួសារ (ជាដុល្លារអាមេរិក) ពីប្រភេទទាំងអស់តាមប្រទេសកំរិតប្រាក់ចំណូល តាមប្រទេសភូមិនិសោទ និង តាមខេត្ត

កំរិតចំណូល	ចំណូលប្រចាំឆ្នាំជាមធ្យមក្នុងមួយគ្រួសារ (គិតជាដុល្លារអាមេរិក)								
	ខេត្តកំពង់ឆ្នាំង			ខេត្តសៀមរាប			ទាំងពីរខេត្ត		
	លេខ	លេខ	លេខ	លេខ	លេខ	លេខ	លេខ	លេខ	លេខ
≤ 1,000	412	414	406	655	580	432	533	466	418
1,001 – 2,000	1,254	1,221	1,296	1,320	1,322	1,451	1,289	1,302	1,398
2,001 – 5,000	2,548			3,655	3,345	3,525	2,991	3,345	3,525
> 5,000	6,448			9,617	5,445		8,349	5,445	

កំរិតចំណូល	ចំនួនគ្រួសារ								
	ខេត្តកំពង់ឆ្នាំង			ខេត្តសៀមរាប			ទាំងពីរខេត្ត		
	លេខ	លេខ	លេខ	លេខ	លេខ	លេខ	លេខ	លេខ	លេខ
≤ 1,000	26	42	42	26	19	37	52	61	79
1,001 – 2,000	11	3	3	12	12	4	23	15	7
2,001 – 5,000	6			4	11	4	10	11	4
> 5,000	2			3	2		5	2	
	45	45	45	45	44*	45	90	89	90

* គ្រួសារតំបន់មួយខុសគ្នាពីគេត្រូវដកចេញ
ប្រភេទ: ដោយផ្អែកទៅលើការអង្កេតរបស់ Rab *et al.* (2005)



រូបភាពទី ២: ភាគរយនៃការបែងចែកគ្រួសារ តាមកំរិតប្រាក់ចំណូលសំរាប់ប្រភេទភូមិនិមួយៗ

ទេសាទ។ វាក៏អាចកត់សំគាល់ផងដែរថា ការប៉ាន់ស្មានទាំងនេះគឺជាតំលៃអប្បបរមាតែប៉ុណ្ណោះ (ឬក៏នៅក្នុងចន្លោះចំណូលទាបបំផុត) ដោយគិតថាសមាមាត្រដ៏ល្អមួយនៃផលិតផលដែលបានមកពីសកម្មភាពផ្សេងៗគឺសំរាប់តែការប្រើប្រាស់ក្នុងផ្ទះ។ ការផ្តល់យោបល់មួយចំនួនស្តីពី របៀបកែសំរួលលើការប៉ាន់ស្មានទាំងនោះត្រូវបានលើកយកមកពិភាក្សានៅខាងក្រោម។

ជាដំបូង ចំនួនគ្រួសារនៅក្នុងខេត្តនិមួយៗ គឺបានមកពីការធ្វើជំរឿននៅឆ្នាំ ២០០២ (UNDP, 2003) ហើយនឹងសមាមាត្រនៃគ្រួសារដែលពឹងផ្អែកទៅលើធនធានវារីជាតិនៅក្នុងខេត្តនិមួយៗ ដែលបានយកពីរបាយការណ៍របស់ Ahmed et al. (1998)។ ជាមធ្យមប្រហែលជា ៤២% នៃឃុំនៅក្នុងខេត្តទាំងប្រាំត្រូវបានចាត់ទុកថាជាឃុំ "ទេសាទ" ដែលនៅក្នុងចន្លោះនៅក្នុងខេត្តកំពង់ឆ្នាំង មានភាគរយខ្ពស់ជាងគេ (៥៥%) និងនៅក្នុងខេត្តសៀមរាបមានភាគរយទាបជាងគេ (៣១%)។ ដោយប្រើប្រាស់សមាមាត្រទាំងនោះ ចំនួនប្រជាជនសរុបដែលពឹងផ្អែកទៅលើធនធានវារីជាតិនៃបឹងទន្លេសាប គឺត្រូវបានប៉ាន់ស្មានថាប្រហែល

ជា ១.២៥លាននាក់ (ដោយចាត់ទុកថាចំនួនសមាជិកគ្រួសារជាមធ្យមគឺ ៦នាក់) ហើយទន្ទឹមនឹងនោះដែរ គេសន្មត់ថា អត្រាកំណើនប្រជាជនមានប្រហែលជា ២% បើធៀបទៅនឹងឆ្នាំ ១៩៩៥ ដែលបានរាយការណ៍ក្នុងរបាយការណ៍ Ahmed et al. (1998)។ ចំណូលជាមធ្យមរបស់គ្រួសារនិមួយៗ នៅក្នុងខេត្តទាំងពីរ (គឺតាមប្រភេទចំណូល) ត្រូវបានប្រើប្រាស់ដើម្បីធ្វើការប៉ាន់ស្មានប្រាក់ចំណូលសំរាប់ខេត្តបីផ្សេងៗទៀត ដោយឧបមាថាការប៉ាន់ស្មាននៅក្នុង ខេត្តកំពង់ឆ្នាំង តំណាងអោយគ្រួសារនៅក្នុងចន្លោះចំណូលទាប ចំពោះការប៉ាន់ស្មាននៅក្នុងខេត្តសៀមរាប តំណាងអោយគ្រួសារនៅក្នុងចន្លោះចំណូលខ្ពស់ (តារាងទី៦)។ កត់សំគាល់ផងដែរថា ដើម្បីអោយមាន ភាពងាយស្រួល ចំណូលត្រូវគិតជាមធ្យម សំរាប់ប្រភេទ ភូមិទាំងអស់។ តារាងទី៧ បង្ហាញថាការគណនាចំណូល ប្រចាំឆ្នាំសរុប "ដុល" សំរាប់គ្រួសារដែលពឹងផ្អែកទៅលើធនធានវារីជាតិសំរាប់ខេត្តទាំងប្រាំដែលរស់នៅជុំវិញបឹងទន្លេសាប។ ការប៉ាន់ស្មានសំរាប់ខេត្តបីផ្សេង ទៀត (បាត់ដំបង ពោធិសាត់ និង កំពង់ធំ) គឺផ្អែកទៅលើតំលៃ

តារាងទី៧: ប្រាក់ចំណូល "ដុល" សរុបសំរាប់គ្រួសារដែលផ្អែកលើប្រភពធនធានវារីជាតនៃបឹងទន្លេសាប

ក) ប្រាក់ចំណូលជាមធ្យមប្រចាំឆ្នាំតាមគ្រួសារ (ដុល្លារអាមេរិក)

កំរិតចំណូល	ខេត្តកំពង់ឆ្នាំង	ខេត្តសៀមរាប	ទាំងពីរខេត្ត
≤ 1,000	409	556	470
1,001 – 2,000	1,229	1,364	1,321
2,001 – 5,000	2,548	3,508	3,287
> 5,000	6,448	7,531	6,897

ខ) ការបែងចែកភាគរយនៃគ្រួសារតាមកំរិតប្រាក់ចំណូល

កំរិតចំណូល	ខេត្តកំពង់ឆ្នាំង	ខេត្តសៀមរាប	ទាំងពីរខេត្ត
≤ 1,000	83	61	72
1,001 – 2,000	12	21	16
2,001 – 5,000	4	14	9
> 5,000	1	4	3

គ) ប៉ាន់ស្មានចំនួនគ្រួសារដែលពឹងផ្អែកលើប្រភពធនធានវារីជាត

កំរិតចំណូល	ខេត្តកំពង់ឆ្នាំង	ខេត្តសៀមរាប	ខេត្តព្រះវិហារ	ខេត្តពោធិ៍សាត់	ខេត្តកំពង់ចំរើ	សរុប
≤ 1,000	39,742	24,630	32,384	27,309	26,924	150,988
1,001 – 2,000	5,746	8,479	7,196	6,069	5,983	33,473
2,001 – 5,000	1,915	5,853	4,048	3,414	3,385	18,395
> 5,000	479	1,615	1,349	1,138	1,122	5,703
សរុប	47,882	40,376	44,978	37,929	37,394	208,560

ឃ) ប៉ាន់ស្មានចំណូល "ដុល" សំរាប់គ្រួសារទាំងអស់តាមប្រភេទភូមិ ឈានដុល្លារអាមេរិក

កំរិតចំណូល	ខេត្តកំពង់ឆ្នាំង	ខេត្តសៀមរាប	ខេត្តព្រះវិហារ	ខេត្តពោធិ៍សាត់	ខេត្តកំពង់ចំរើ	សរុប
≤ 1,000	16.2	13.7	15.2	12.8	12.7	70.6
1,001 – 2,000	7.1	11.6	9.5	8.0	7.9	44.1
2,001 – 5,000	4.9	19.8	13.3	11.2	11.1	60.3
> 5,000	3.1	12.2	9.3	7.8	7.7	40.1
សរុប	31.3	57.2	47.3	39.9	39.4	215.1

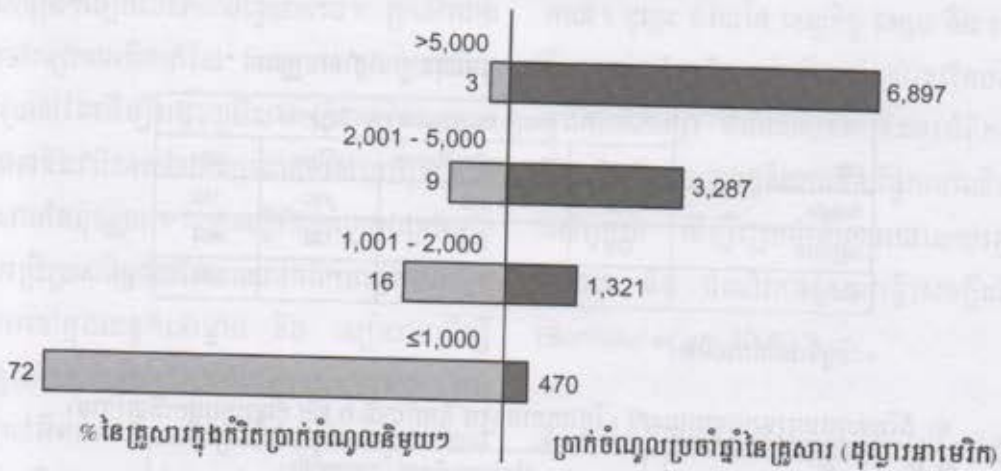
ប្រភព: ដោយផ្អែកទៅលើការអង្កេតរបស់ Rab et al. (2005)

មធ្យមរវាងខេត្តកំពង់ឆ្នាំង និង សៀមរាប ។

ជាទូទៅ មានចំនួន ២១៥ឈានដុល្លារអាមេរិក ត្រូវបានប៉ាន់ស្មានថាជាចំណូលប្រចាំឆ្នាំសរុប ឬ ដុល សំរាប់សហគមន៍ទាំងនោះ ដោយបង្ហាញពី "សមាមាត្រ មួយ" នៃតំលៃប្រើប្រាស់ដោយផ្ទាល់ និង សារៈសំខាន់នៃ ធនធានវារីជាតរបស់សហគមន៍នៅជុំវិញបឹងទន្លេសាប ។ នេះបង្ហាញអោយឃើញថា ប្រាក់ចំណូលប្រចាំឆ្នាំក្នុង ម្នាក់ ប្រហែលជា ១៧២ ដុល្លារអាមេរិក ដោយផ្អែកទៅ លើចំនួនប៉ាន់ស្មានលើប្រជាជនប្រហែលជា ២០៩.០០០ គ្រួសារ ដែលមានសមាជិកគ្រួសារជាមធ្យមប្រហែល ៦នាក់ ។ នៅពេលដែលគិតអំពីចំណូលនៃគ្រួសារទៅ តាមកំរិតប្រាក់ចំណូល ស្ថានភាពនៃគ្រួសារភាគច្រើន

មានភាពច្បាស់លាស់ ដូចជាមានជាង ៧០% នៃគ្រួសារ សរុបរកប្រាក់ចំណូលបានត្រឹមតែ ៤៧០ដុល្លារអាមេរិក តែប៉ុណ្ណោះ ឬប្រហែលជា ៧៨ដុល្លារអាមេរិកក្នុងម្នាក់ៗ (រូបភាពទី៣) ។ ផ្ទុយទៅវិញ មានប្រហែលជា ១២% នៃគ្រួសារគំរូ (ដែលមានប្រាក់ចំណូលលើសពី ២.០០០ ដុល្លារអាមេរិកក្នុងមួយឆ្នាំ) ដែលមានជិតពាក់កណ្តាល នៃចំណូលសរុបដុលនៃគ្រួសារទាំងអស់ ។ គ្រួសារដែល មានប្រាក់ចំណូល ជាមធ្យមតិចជាង ១.០០០ដុល្លារ អាមេរិក គឺទំនងជាអ្នកនេសាទគ្រួសារ ឬ នេសាទ សំរាប់តែហូបដើម្បីចិញ្ចឹមជីវិត និង កសិករដែលពឹង ផ្អែកយ៉ាងខ្លាំង(តែមិនទាំងស្រុងទេ)ទៅលើធនធាន វារីជាតសំរាប់ការប្រកបរបរចិញ្ចឹមជីវិតរបស់ពួកគេ ។

កំរិតប្រាក់ចំណូល (ដុល្លារអាមេរិក)



រូបភាពទី ៣: ភាគរយនៃការបែងចែកចំនួនគ្រួសារនិងការប៉ាន់ស្មានប្រាក់ចំណូលសរុបប្រចាំឆ្នាំតាមកំរិតប្រាក់ចំណូល (ប៉ាន់ស្មានសំរាប់ប្រាំខេត្ត)

រីឯអ្នកដែលមានប្រាក់ចំណូលខ្ពស់ គឺសំដៅទៅលើអ្នកនេសាទសិប្បកម្ម និង អាជីវករឡូត៍នេសាទ។ ភាពខុសគ្នានៃប្រាក់ចំណូលរវាងគ្រួសារគំរូគឺជាបញ្ហាមួយដ៏សំខាន់ និងចំពោះមុខដែលចាំបាច់ត្រូវតែធ្វើ ការដោះស្រាយ ។

ការប៉ាន់ស្មានប្រាក់ចំណូលប្រចាំឆ្នាំសរុបសំរាប់គ្រួសារទាំងអស់ដែលរស់នៅដោយពឹងផ្អែកទៅលើធនធានជលផល នៅក្នុងខេត្តទាំងប្រាំ គឺមានប្រហែលជា ២៣ពាន់ដុល្លារអាមេរិក ដែលបង្ហាញឱ្យឃើញថាប្រាក់ចំណូលប្រចាំឆ្នាំក្នុងមួយនាក់ គឺ មានប្រហែលជា ១៧២ដុល្លារអាមេរិក ។ ទោះជាយ៉ាងណាក៏ដោយ ជាង៧០ភាគរយនៃគ្រួសារ ទាំងនោះរកបានប្រាក់ចំណូលតិចតួច ប្រហែលជា ៧៨ ដុល្លារអាមេរិកក្នុងមួយនាក់។ ភាគច្រើនពួកគេទាំងនោះ គឺជាអ្នកនេសាទគ្រួសារឬសំរាប់បរិភោគ និងអ្នកស្រែដែលពឹងផ្អែកយ៉ាងខ្លាំង (តែមិនទាំងស្រុង) ទៅលើប្រភពវិជ្ជាជីវៈសំរាប់ការចិញ្ចឹមជីវិត ។

បន្ថែមទៅលើតំលៃដែលបានប៉ាន់ស្មានពីចំណូលរបស់គ្រួសារដែលបាយការណ៍ (ពីផលិតកម្មនិងការ

លក់) តំលៃនៃផលនេសាទសំរាប់ការប្រើប្រាស់នៅក្នុងផ្ទះត្រូវបានបន្ថែម ។ ផ្អែកទៅលើការប្រើប្រាស់នៃផលនេសាទក្នុងតារាងទី២ និង តំលៃត្រីជាមធ្យមគឺ ០.២៥ ដុល្លារអាមេរិកក្នុងមួយត្រីក្រាម ប្រហែលជា ៦២ ដុល្លារអាមេរិក ត្រូវបានប៉ាន់ស្មានជាតំលៃប្រើប្រាស់ជាមធ្យមប្រចាំឆ្នាំក្នុងមួយគ្រួសារ ។ តំលៃប្រើប្រាស់សរុបសំរាប់គ្រួសារទាំងអស់នោះមានប្រហែលជា ១៣ លានដុល្លារអាមេរិក ។ បន្ថែមលើសមាមាត្រនេះទៅលើចំណូលសរុបរបស់គ្រួសារទាំងនេះ បណ្តាលអោយមានការប៉ាន់ស្មានមួយដែលមានតំលៃប្រហែលជា ២២៨ លានដុល្លារអាមេរិក នៃតំលៃប្រើប្រាស់សំរាប់បរិភោគដោយផ្ទាល់នៃធនធានជលផល និងធនធានវិជ្ជាជីវៈនៃតំបន់បឹងទន្លេសាប ។

ចំពោះសហគមន៍នៃតំបន់បឹងទន្លេសាបដែលយុទ្ធសាស្ត្រនៃការប្រកបរបរចិញ្ចឹមជីវិតបង្ហាញថាចន្លោះផ្សេងគ្នានៃសកម្មភាពរកប្រាក់ចំណូល និង ជីវិតរស់នៅហើយនឹងផលប្រយោជន៍ដែលបានមកពីការប្រើប្រាស់ធនធានធម្មជាតិជាសាធារណៈត្រូវបានបូកបន្ថែមទៅលើចំនួនសរុបខាងលើ ។ ផ្អែកទៅលើ Rab et al (2005) ប្រាក់ចំណូលជាមធ្យមប្រហែលជា ២៦ ដុល្លារអាមេរិកក្នុងមួយគ្រួសារ (ចំណូលខ្ពស់ជាងគេគឺនៅក្នុង

តារាងទី៨: តំលៃប្រើប្រាស់នៃផលផល

ក) ការប្រើប្រាស់ផលនេសាទជាមធ្យមសរុបប្រចាំឆ្នាំតាមគ្រួសារ *

ខេត្ត	ការប្រើប្រាស់ក្នុងផ្ទះជាមធ្យម (តិច្ចក្រាម)			
	ទេសាម	ទេសាមផងនិងធ្វើស្រែផង	ធ្វើស្រែ	សរុប
កំពង់ឆ្នាំង	136	172	150	153
សៀមរាប	723	240	128	364
ជាមធ្យម				258

(*ទិន្នន័យពីតារាងទី២)

ខ) តំលៃសរុបមធ្យមក្នុងមួយគ្រួសារ (ថ្លៃឯកតាមធ្យម គឺប្រហែល ០.២៥ ដុល្លារក្នុងមួយតិច្ចក្រាម)

ខេត្ត	តំលៃនៃការប្រើប្រាស់ (ដុល្លារអាមេរិក)			
	ទេសាម	ទេសាមផងនិងធ្វើស្រែផង	ធ្វើស្រែ	សរុប
កំពង់ឆ្នាំង	33	42	37	37
សៀមរាប	177	59	31	89
ជាមធ្យម				63

គ) តំលៃប្រើប្រាស់សរុបពីផលនេសាទរបស់គ្រួសារដែលពឹងផ្អែកលើវារីជាត

ខេត្ត	តំលៃនៃការប្រើប្រាស់ (លានដុល្លារអាមេរិក)
កំពង់ឆ្នាំង	1.8
សៀមរាប	3.6
បាត់ដំបង	2.8
ពោធិសាត់	2.4
កំពង់ធំ	2.4
សរុប	13.0

ប្រភព: ដោយផ្អែកទៅលើការអង្កេតរបស់ Rab et al. (2005)

ភូមិនេសាទ ៤២ ដុល្លារ អាមេរិក និងចំណូលទាបបំផុតនៅក្នុងភូមិអ្នកធ្វើស្រែប្រហែលជា១៦ដុល្លារអាមេរិក) ទទួលបានមកពីការប្រមូលនៃរុក្ខជាតិនៅក្នុងទឹក និងវារីសត្វ។ ខណៈពេលនោះតំលៃនេះជាតំលៃដែលទាបវាមានសារៈសំខាន់សំរាប់ប្រជាជនដែលមានកំរិតចំណូលទាប ក្នុងនោះមានចូលរួមប្រហែលជា ២ ទៅ ៦ ភាគរយនៃប្រាក់ចំណូលដែលបានមកពីសកម្មភាពសេដ្ឋកិច្ចចម្រុះ។ តំលៃប៉ាន់ស្មាននៃធនធានធម្មជាតិជាសាធារណៈសំរាប់គ្រួសារដែលពឹងផ្អែកទៅ លើធនធានវារីជាត មានប្រាក់ចំណូលតិចជាង ២.០០០ដុល្លារអាមេរិក នៅក្នុងខេត្តទាំងប្រាំ គឺមានប្រហែលជា ៥លានដុល្លារអាមេរិក ដែលផ្តល់នូវតំលៃប៉ាន់ស្មាននៃប្រើប្រាស់ដោយផ្ទាល់សរុបមួយប្រើប្រាស់សំរាប់បរិភោគ ដោយ

ផ្ទាល់នៃធនធានវារីជាតនៃបឹងទន្លេសាបគឺប្រហែលជា ២៣៣ លានដុល្លារអាមេរិក ។

ការប៉ាន់ស្មានចំណូលគ្រួសារប្រចាំឆ្នាំជាមធ្យមទៅតាមកំរិតចំណូល ដូចដែលបានធ្វើនៅទីនេះនាំអោយមានភាពខុសគ្នារវាងការពឹងផ្អែកនៃការចិញ្ចឹមជីវិតនៃសមតម្រូវដែលនៅជុំវិញបឹងទន្លេសាប។ ជាទូទៅគេអាចនិយាយបានថាភាគច្រើននៃប្រជាជនដែលរស់នៅជុំវិញបឹងទន្លេសាប ពឹងផ្អែកយ៉ាងខ្លាំងទៅលើធនធានវារីជាត។ កំរិតចំណូលទាបរបស់ពួកគេធ្វើអោយមានភាពងាយរងគ្រោះជាងអ្នកដែលមានកំរិតចំណូលខ្ពស់។ ទោះជាយ៉ាងណាក៏ដោយ វាមានសារៈសំខាន់គួរអោយគូសបញ្ជាក់ថា ការប៉ាន់ស្មានដែលត្រូវបានរាយការណ៍នៅទីនេះ គឺ ផ្អែកទៅលើការសន្មតមួយចំនួន និង

ដោយមិនរាប់បញ្ចូលតំលៃប្រើប្រាស់ជាប្រយោលនិង តំលៃផ្សេងៗទៀតរបស់បឹងទន្លេសាបទេ។ ប្រសើរជាង នេះទៅទៀតនេះគឺជាតំលៃ "អប្បបរមា" មួយហើយ ប្រើប្រាស់តែដើម្បីបង្ហាញពីសារៈសំខាន់នៃធនធាន ជលផលនិងវារីជាតិចំពោះប្រជាជនរស់នៅជុំវិញបឹង ទន្លេសាបតែប៉ុណ្ណោះ។ លក្ខខណ្ឌកំណត់មួយផ្សេងទៀត គឺការប្រើប្រាស់ទិន្នន័យដែលបានមកពីការធ្វើការអង្កេត គ្រួសារនៅក្នុងខេត្តកំពង់ឆ្នាំង និង សៀមរាបដើម្បី ផ្តល់នូវការប៉ាន់ស្មានសំរាប់បឹងខេត្តផ្សេងទៀត។ ការ សិក្សាលំអិតជាងនេះទៅទៀតគឺជាតំរូវការមួយចាំបាច់ ដើម្បីពង្រឹងនូវការប៉ាន់ស្មានទាំងនោះ។ គួរកត់សំគាល់ ថានេះអាចជាលំហាត់ងាយស្រួលមួយ ឧទាហរណ៍ដូចជា ការធ្វើអង្កេតនៅមូលដ្ឋាននៃគ្រួសារ ដែលរស់នៅក្នុង ខេត្តបឹងផ្សេងទៀត ជាសំខាន់ដើម្បីទទួលបាននូវសមា មាត្រនៃគ្រួសារទាំងនោះនៅក្នុងប្រភេទភូមិខុសៗគ្នា។

ការប៉ាន់ស្មានដែលត្រូវបានរាយការណ៍នៅទីនេះគឺ តំលៃអប្បបរមា ដែលប្រើប្រាស់បឹងទន្លេសាបដោយ ផ្ទាល់។ តំលៃនៃអេកូឡូស៊ី សង្គម និង សេដ្ឋកិច្ច ផ្សេងទៀតនៃបឹងទន្លេសាប និងប្រព័ន្ធអេកូឡូស៊ី នៃតំបន់ដីស្ទើមទូទៅ ចាំបាច់ត្រូវតែគិតគូរ និង ពិភាក្សានៅក្នុងការរៀបចំគោលនយោបាយនៃការ គ្រប់គ្រងធនធានធម្មជាតិ ដើម្បីឆ្លុះបញ្ចាំងអំពីសារៈ សំខាន់នៃធនធានទាំងនេះចំពោះការចិញ្ចឹមជីវិត របស់ប្រជាជន ។

វាមានសារៈសំខាន់យ៉ាងខ្លាំងដើម្បីបញ្ជាក់ថាការ គិតគូរវែងឆ្ងាយគឺសង្កត់ធ្ងន់ទៅលើការទាញយកជាចំបង នៃតំលៃសេដ្ឋកិច្ចរបស់ធនធានជលផលនិងវារីជាតិមួយ ចំណែករបស់បឹងទន្លេសាប។ តំលៃនៃសង្គម និង ប្រព័ន្ធ អេកូឡូស៊ីនៃធនធានទាំងនោះមិនទាន់ត្រូវបានគេគិតគូរ នៅឡើយ។ សំខាន់ជាងនេះទៅទៀតធនធានជលផល និង វារីជាតិគឺជាផ្នែកមួយនៃប្រព័ន្ធអេកូឡូស៊ីនៃតំបន់ ដីស្ទើមទូទៅមួយរបស់បឹងទន្លេសាបដែលរួមមាន ទន្លេ ព្រែក បឹង វាលស្រែ តំបន់ព្រៃលិចទឹក និង

តំបន់ផ្សេងៗទៀតដែលលិចទឹកជាអចិន្ត្រៃយ៍និងតាមរដូវ កាល។ ដូច្នេះ តំលៃនៃ សេដ្ឋកិច្ច សង្គម និង អេកូឡូស៊ី គឺមានតម្លៃធំធេងណាស់ហើយចាំបាច់ត្រូវតែបញ្ចូលទៅ ក្នុងការពិភាក្សា ជាពិសេសគឺការគិតគូរអំពីការចិញ្ចឹម ជីវិតរបស់ប្រជាពលរដ្ឋនិងភាពពឹងផ្អែកទៅលើធនធាន របស់ពួកគេ ដើម្បីរៀបចំគោលនយោបាយប្រើប្រាស់ ធនធាន និង ដំណើរការនៃការធ្វើសេចក្តីសំរេចចិត្ត (Bonheur et al., 2005) ។

៥. បញ្ហានិងលទ្ធផលនៃការទ្រទ្រង់ដល់ការ ធ្វើនេសាទដើម្បីចិញ្ចឹមជីវិត

សហគមន៍ដែលពឹងផ្អែកទៅលើធនធាននៅក្នុងទឹក នៅជុំវិញបឹងទន្លេសាប បានជួបប្រទះនិងផលវិបាក ចំពោះមុខមួយចំនួននៅក្នុងការទ្រទ្រង់ដល់ការប្រកប របរចិញ្ចឹមជីវិតរបស់ពួកគេ។ បើគិតពីទស្សនៈវិស័យនៃ បរិស្ថាន និងអេកូឡូស៊ី ពួកគេងាយនឹងទទួលរងគ្រោះនូវ ឥទ្ធិពលនៃការប្រែប្រួលអាកាសធាតុក្នុងរយៈពេលវែង និង ខ្លី ជាឧទាហរណ៍ ការប្រែប្រួលនៃចំនួនទឹកភ្លៀង កំរិតនិងរយៈពេលទឹកជំនន់ និង ទំហំនៃតំបន់លិចទឹក។ ការប្រែប្រួលទាំងនេះអាចបណ្តាលមកពីសកម្មភាព មនុស្សដូចជា ការសាងសង់ទំនប់ទឹក ការកាប់បំផ្លាញ ព្រៃឈើ ការប្រើប្រាស់ថ្នាំសំលាប់សត្វល្អិតនៅក្នុង កសិកម្ម និង ការអភិវឌ្ឍន៍ដីធ្លី។ លទ្ធផលជាក់ស្តែង ផ្ទាល់មួយនៃការប្រែប្រួលអំពីកត្តាមនុស្សនិងលក្ខខណ្ឌ ធម្មជាតិទៅលើធនធានជលផលនិងវារីជាតិ គឺការបាត់ បង់នូវកន្លែងត្រីពង និងជីវិតត្រី ដែលបណ្តាលអោយមាន ការថយចុះនៃផលនេសាទ។ ដូច្នេះសកម្មភាពផ្សេងៗ ទៀតដែលមានផលប៉ះពាល់មិនល្អទៅលើផលនេសាទ និង ចំណូលរបស់សហគមន៍ គឺការប្រើប្រាស់ឧបករណ៍ នេសាទបំផ្លិញបំផ្លាញនិងខុសច្បាប់ និង ការនេសាទ ហួសកំរិត។ ការអភិវឌ្ឍន៍ផ្សេងៗ រួមបញ្ចូលទាំង វារីវប្បកម្ម កសិកម្ម ទេសចរណ៍ និង ការសាងសង់ផ្ទះ អាចប៉ះពាល់ផងដែរនូវការបំផ្លិញបំផ្លាញស្ថានភាពនៃ ប្រព័ន្ធវារីអេកូឡូស៊ីនៃបឹងទន្លេសាប។

ទាក់ទងទៅនឹងបញ្ហាខាងលើនេះ សហគមន៍នៅ

ក្នុងបឹងទន្លេសាបត្រូវជួបប្រទះជាមួយបញ្ហាចំពោះមុខនៃសេដ្ឋកិច្ច និង សង្គម។ ដូចគ្នានឹងលទ្ធផលទូទៅដែលបានរកឃើញនៅជុំវិញពិភពលោកដែរ ដូចជាកំនើនប្រជាជន ផលវិបាកនៃសង្គម និង ផ្នែកសេដ្ឋកិច្ចដែលបណ្តាលមកពីការថយចុះនៃធនធាន ការកើនឡើងនៃសំពាធនៅលើការនេសាទ ការប្រែប្រួលនៃភាពជាម្ចាស់កម្មសិទ្ធិ និងលទ្ធភាព (ចំពោះធនធាននិងទីផ្សារ) និងភាពមិនស្មើគ្នានៃយេនឌ័រនិងជនជាតិ គឺជាបញ្ហាចំបងដែលបានជួបប្រទះនៅក្នុងការទ្រទ្រង់នៃការប្រកបរបរចិញ្ចឹមជីវិតរបស់ប្រជាជនដែលរស់នៅក្នុង និងជុំវិញបឹងទន្លេសាប។ ទំនាស់រវាងក្រុមអ្នកប្រើប្រាស់ធនធានត្រូវបានធ្វើអោយមានភាពកាន់តែធ្ងន់ធ្ងរឡើងដោយអ្នកនេសាទតាមរដូវកាល ដែលដំណើរការកាន់កាប់មានមុខរបរមួយផ្នែកនៃបឹងទន្លេសាបនៅក្នុងរដូវធ្វើនេសាទ និង អ្នកដែលតែងតែប្រើប្រាស់នូវឧបករណ៍ ខុសច្បាប់ (MAFF-CNMC, 2003)។ ជាចុងក្រោយ ប្រជាជនដែលមាន មុខរបរចិញ្ចឹមជីវិត ដោយពឹងផ្អែកទៅលើការប្រើប្រាស់ធនធានជលផលវារីជាតិ និង ធនធានធម្មជាតិជាសាធារណៈជាយូរណាស់មកហើយ មិនមានជំរើសមុខរបរផ្សេងក្រៅពីរបរនេះទៀតឡើយ។

មានផលវិបាកជាច្រើន ដូចជា កំរិតអប់រំទាប និង មធ្យោបាយធ្វើដំណើរ ដែលធ្វើអោយមានឧបសគ្គបន្ថែមដល់ឱកាសនៃសកម្មភាពរកប្រាក់ចំណូលផ្សេងៗទៀត (Israel et al., 2005) ។

ផលវិបាកភាគច្រើនផ្សេងទៀតចំពោះការទ្រទ្រង់មុខរបរនេសាទដើម្បីចិញ្ចឹមជីវិត គឺអភិបាលកិច្ច និង កិច្ចព្រមព្រៀងរវាងស្ថាប័ននានា ដែលចាំបាច់សំរាប់ការអនុវត្តន៍កំណែទម្រង់គោលនយោបាយជលផលនាពេលបច្ចុប្បន្ននេះ។ ចាប់តាំងពីការចាប់ផ្តើមធ្វើការកែទម្រង់នេះនៅក្នុងខែតុលា ឆ្នាំ២០០០ មកមានសហគមន៍នេសាទប្រហែលជា ៤៤០ ត្រូវបានបង្កើតឡើងតាមរយៈគំនិតផ្តួចផ្តើមនៃនាយកដ្ឋានជលផល (DOF) និងការគាំទ្រពីអង្គការមិនមែនរដ្ឋាភិបាលនានា ដែលទាក់ទងទៅនឹងផ្នែកជលផល និង បរិស្ថានផ្សេងៗទៀត។ ផលប៉ះពាល់ នៃកំណែទម្រង់នេះទៅលើការកាត់បន្ថយ

ភាពក្រីក្រ និង សុវត្ថិភាពស្បៀង គឺជាផ្នែកមួយនៃគោលដៅចំបង ដែលត្រូវបានលើកយកមកពិភាក្សា និង ជាដំណាក់កាលដំបូងនិង "ជាផ្លូវការ" នៃការវាយតម្លៃមួយដែលត្រូវបានធ្វើឡើងនៅក្នុងឆ្នាំ ២០០៣/២០០៤ ក្នុងខេត្តទាំងបី (កំពង់ចាម ពោធិសាត់ និងតាកែវ) ដោយការិយាល័យអភិវឌ្ឍន៍សហគមន៍នេសាទ និង ស្ថាប័នផ្សេងៗទៀត (សូមមើលលំអិតនៅក្នុង CFDO និង DFID, 2004)។ ជាទូទៅការវាយតម្លៃបង្ហាញអោយឃើញពីភាពប្រែប្រួលជាវិជ្ជមានជាច្រើននៅក្នុងការកាត់បន្ថយភាពក្រីក្រ ចំពោះប្រជាជនក្រីក្រភាគច្រើន ជាពិសេសចំពោះអ្នកនេសាទគ្រួសារ កសិករ និង អ្នកទិញលក់ត្រី ដែលជួយបង្កើននូវប្រាក់ចំណូលនិងឱកាសការងារផ្សេងទៀត។ ទោះជាយ៉ាងណាក៏ដោយ ការពង្រឹងដំបូងនៃសុវត្ថិភាពស្បៀងអាចមិនត្រូវបានទ្រទ្រង់ដោយសារមានការប្រកួតប្រជែងខ្លាំង និង ការថយចុះនៃមូលដ្ឋានធនធាន។ ជំរើសនៃការប្រកបរបរចិញ្ចឹមជីវិតចាំបាច់ត្រូវតែស្វែងរកបន្ថែមទៀត ដើម្បីកាត់បន្ថយនូវសំពាធនៅលើការប្រើប្រាស់ធនធានជលផល និង វារីជាតិ។ ការិយាល័យអភិវឌ្ឍន៍សហគមន៍ (CFDO) និង DFID (2004) បានផ្តល់ជាអនុសាសន៍ស្តីអំពីការកសាងសមត្ថភាពនិងការពង្រឹងសហគមន៍ និង ស្ថាប័នផ្សេងៗដើម្បីគ្រប់គ្រងជលផល និង ជួយសំរួលនូវដំណើរការអនុវត្តន៍។ ចំនុចនេះអាចត្រូវបានបញ្ជាក់នៅក្នុងការសិក្សាផ្សេងៗទៀត (ឧទាហរណ៍ Keskinen, 2003; Israel et al., 2005) ដោយហេតុថាកំណែទម្រង់នេះបានកើតឡើងឆាប់រហ័សពេក ដែលធ្វើឱ្យសហគមន៍ និង ស្ថាប័នមួយចំនួន មិនទាន់ត្រៀមខ្លួនរួចជាស្រេចចំពោះការប្រែប្រួលទាំងអស់ និង ក្របខណ្ឌច្បាប់ដែលត្រូវការសំរាប់ការអនុវត្ត និង ត្រួតពិនិត្យ នៅមិនទាន់បានបង្កើតនៅឡើយ។

ផលវិបាកទាំងបីប្រភេទដែលបានបង្ហាញខាងលើមានដូចជា បរិស្ថាននិងប្រព័ន្ធអេកូឡូស៊ី សេដ្ឋកិច្ចនិងសង្គម និង គោលនយោបាយនិងការគ្រប់គ្រង គួរតែធ្វើការពិភាក្សាបន្ថែមទៀត។ នៅក្នុងខែ វិច្ឆិកា ឆ្នាំ ២០០៤

មានអ្នកចូលរួមចំនួន៤០នាក់ដែលមកពីវិស័យជលផលសំខាន់ៗក្នុងជួររាជរដ្ឋាភិបាល ដូចជា នាយដ្ឋានជលផល ការិយាល័យជលផលខេត្ត និង ការិយាល័យអភិវឌ្ឍន៍សហគមន៍នេសាទ ព្រមទាំងអង្គការមិនមែនរដ្ឋាភិបាល មួយចំនួនបានមកចូលរួមប្រជុំដើម្បីគិតគូរនិងពិចារណា ថាតើការឆ្លើយតបអ្វីខ្លះដែលចាំបាច់សំរាប់ដោះស្រាយ នូវបញ្ហាប្រឈមទាំងនេះ។ សេចក្តីសង្ខេបនៃអនុសាសន៍ របស់ពួកគេត្រូវបានបង្ហាញនៅក្នុងតារាងទី៥។ តាម ទស្សនៈវិស័យនៃបរិស្ថាននិងប្រព័ន្ធអេកូឡូស៊ី គន្លឹះបញ្ហា មួយចំនួនត្រូវបានកំណត់ដោយអ្នកចូលរួមក្នុងសិក្ខាសាលា គឺជាបញ្ហាដែលទាក់ទងទៅនឹងការបាត់បង់ព្រៃលិចទឹក និង ជីវភាពរស់រាន ផលប៉ះពាល់នៃការប្រើប្រាស់ឧបករណ៍ នេសាទខុសច្បាប់ និង ការអភិវឌ្ឍន៍ផ្សេងៗទៀត។

មានការចាំបាច់សំរាប់ធ្វើការសិក្សាស្រាវជ្រាវដើម្បីវាយ តម្លៃលើភាពប៉ះពាល់ចំពោះសកម្មភាពនេសាទ រួមមាន ការប្រើប្រាស់ឧបករណ៍នេសាទខុសច្បាប់ ចំពោះធនធាន ជលផល និង ប្រព័ន្ធវារីអេកូឡូស៊ី។ ពិសេសការចាប់ អារម្មណ៍ទៅលើការគិតគូរអំពីជីវភាពរស់រាន និង ការស្នើរអោយបង្កើតកន្លែងបំរុងទុកដែលគ្មានការ នេសាទនៅថ្នាក់សហគមន៍ (មានន័យថាមានការចូលរួម ពីសហគមន៍)។ គំនិតផ្តួចផ្តើមនេះ អាចមានអត្ថ ប្រយោជន៍ផងដែរក្នុងការការពារការនេសាទខុសច្បាប់ និង ការដោះស្រាយបញ្ហាអនុវត្តន៍ច្បាប់នៅក្នុងកន្លែង បំរុងទុកដែលមានស្រាប់ (MAFF-CNMC, 2003; Baran *et al.*, in press)។

តារាងទី៥: សង្ខេបនៃចំណើយដែលត្រូវការដើម្បីដោះស្រាយបញ្ហាក្នុងការធ្វើអោយមាននិរន្តរភាពនៃបរិស្ថាន ជីវិតរបស់ប្រជាជនដែលរស់នៅក្នុង និងជុំវិញបឹងទន្លេសាប

គន្លឹះ/គន្លឹះបញ្ហា	ការស្រាវជ្រាវ/សកម្មភាពចាំបាច់
<p>១. ទិដ្ឋភាពនៃបរិស្ថាន កង្វះខាតព័ត៌មានអំពីជីវភាពរស់រាន និងមុខងារកន្លែង បំរុងទុក</p>	<p>ចាំបាច់ត្រូវតែធ្វើការស្រាវជ្រាវស្តីអំពីជីវភាពរស់រាន ដើម្បី ផ្តល់នូវការការពារសមស្រប និង ដើម្បីបង្កើត តំបន់អភិរក្ស នៅថ្នាក់មូលដ្ឋាន អាចជាតំបន់ដែលគ្មាន ការនេសាទ។</p>
<p>ការប្រើប្រាស់ ឧបករណ៍នេសាទដែលធ្វើអោយវិនាស និង ធ្វើអោយអន្តរាយ</p>	<p>ចាំបាច់ត្រូវតែកំណត់នូវប្រភេទឧបករណ៍នេសាទ ដែលធ្វើ អោយបំផ្លិចបំផ្លាញ ជាពិសេសឧបករណ៍ដែលមិនអនុញ្ញាត អោយប្រើប្រាស់ពីពេលមុន ព្រមទាំងកំណត់នូវផលប៉ះពាល់ ដល់ចំនួនត្រីសរុប។</p>
<p>ផលប៉ះពាល់នៃទំនប់ទឹកបែកខាងលើទៅលើ បឹងទន្លេសាប</p>	<p>ចាំបាច់ត្រូវតែកំណត់នូវវិសាលភាពនៃភាពប្រែប្រួលរបស់ របបទឹកនៃទន្លេមេគង្គ និងផលប៉ះពាល់ ទៅលើផ្នែក ជលផល។</p>
<p>ការថយចុះនៃព្រៃលិចទឹក</p>	<p>ចាំបាច់ត្រូវតែធ្វើការស្រាវជ្រាវស្តីពីប្រព័ន្ធអេកូឡូស៊ី ដើម្បី វាយតម្លៃផលប៉ះពាល់នៃភាពថយ ចុះរបស់ព្រៃលិចទឹកក្នុង វិស័យជលផល។</p>
<p>ទំនាស់រវាងការប្រើប្រាស់នៃប្រព័ន្ធស្រោចស្រព កសិកម្ម នេសាទ, វារីវប្បកម្ម និង ការប្រើប្រាស់ ដីទំនេរ</p>	<p>ចាំបាច់ត្រូវតែធ្វើការវាយតម្លៃផលប៉ះពាល់នៃភាព ខុសគ្នា រវាងការប្រើប្រាស់នៃប្រព័ន្ធវារីអេកូឡូស៊ីនៅ បឹងទន្លេសាប ព្រមទាំងភាពសំរេចទៅបាន និងតួនាទីក្នុងការកាត់បន្ថយ ភាពក្រីក្រប្រកបដោយនិរន្តរភាព។</p>

២. ទិដ្ឋភាពនៃសេចក្តីចូលរួម

វិធីសាស្ត្រដែលមិនមានប្រសិទ្ធភាពនៃការប្រមូល និងការវិភាគទិន្នន័យ

ទំនាស់ដែលបណ្តាលមកពីជនជាតិផ្សេងៗគ្នា ដែលរស់នៅក្នុងសហគមន៍បឹងទន្លេសាប (ដូចជា ខ្មែរ វៀតណាម និង ចាម)

ទំនាស់រវាងអ្នកនេសាទចំណូលក្រៅតាមរដូវកាល និងសហគមន៍ក្នុងមូលដ្ឋាន

ច្រកចូលមានកំណត់នៅក្នុងទីផ្សារ នៅក្នុងថ្នាក់ ឃុំ និង ឥណទានខ្ពស់តូច (បណ្តាលអោយមានការជំពាក់បំណុលច្រើនដល់ពួកឃ្នកណ្តាល)

កង្វះខាតនៃជំនាញបច្ចេកទេស និងមូលធនសំរាប់លើកំណត់វិស័យច្បាប់ផលិតផលផល

កង្វះខាតនៃជំនាញបច្ចេកទេសផ្សេងទៀត

ភាពខ្វះខាត វិធានីក្នុងសហគមន៍នេសាទ

កង្វះខាតក្នុងការយល់ដឹងនូវការប្រែប្រួលតួនាទី របស់ស្ត្រីនៅក្នុងបរិបទសហគមន៍នេសាទ

ចាំបាច់ត្រូវតែលើកកំណត់នូវការប្រើប្រាស់ដែលមានភាពប្រហាក់ប្រហែលគ្នានូវវិធីសាស្ត្រប្រមូលទិន្នន័យ និងការវិភាគដើម្បីសង្កេតពីភាពប្រែប្រួល និង ទិន្នាការណែនាំរបស់វា ។

ចាំបាច់ត្រូវតែប្រមូលព័ត៌មានជាមូលដ្ឋានដើម្បី បែងចែកភាពខុសប្លែកគ្នា ឧ.ដូចជាចំនួនអ្នកនេសាទ មធ្យោបាយនៃការប្រកបរបរចិញ្ចឹមជីវិត មធ្យោបាយ ដោះស្រាយទំនាស់សំរាប់ក្រុមជនជាតិ នីមួយៗ ។

ចាំបាច់ត្រូវតែស្វែងយល់ពីវិធីសាស្ត្រការលើកទឹកចិត្តនិងបែបផែននៃអ្នកចំណូលស្រុក ផលប៉ះពាល់នៃការប្រើប្រាស់ធនធាន ព្រមទាំងកំណត់ (និងទទួលបាននូវភាពព្រមព្រៀងស្តីពី) សិទ្ធិប្រើប្រាស់មួយសមស្រប ។

ចាំបាច់ត្រូវតែស្វែងយល់អំពីលទ្ធភាពទីផ្សារ និង ប្រព័ន្ធទីផ្សារប្រភពឥណទាន និងប្រាក់ចំណូលពីរបស់អ្នកនេសាទជាលក្ខណៈគ្រួសារ ។

ចាំបាច់ត្រូវតែអភិវឌ្ឍនូវវិធីសាស្ត្រ និងបច្ចេកទេសថ្មី ដើម្បីបង្កើននូវវិស័យខ្សែច្បាប់ផលិតផលផល ដោយរួមបញ្ចូលទាំងតំលៃបន្ថែម ។

ចាំបាច់ត្រូវតែស្វែងរកព័ត៌មាននៃរបរចិញ្ចឹមជីវិត ដែលឆ្លើយតបទៅនឹងតំរូវការ និង គោលបំណងរបស់ សហគមន៍ ។

ចាំបាច់ត្រូវតែកំណត់នូវវិធីដើម្បីពង្រឹងនូវការចូល រួមនៃគ្រីក្នុងរបបអាហារ ។

ចាំបាច់ត្រូវតែពិនិត្យលើភាពប្រែប្រួល ក្នុងការប្រើប្រាស់ធនធានសំរាប់ស្ត្រី និងការចូលរួមរបស់ពួកគេក្នុងការធ្វើនេសាទហើយធ្វើការអង្កេត ថាតើពួកគេត្រូវការជំនាញថ្មីដែរឬទេ និងគាំទ្រការចូលរួមរបស់ពួកគេនៅក្នុងសកម្មភាពនៃការធ្វើសេចក្តីសំរេច និងសេដ្ឋកិច្ច ។

៣. គោលនយោបាយ និងការគ្រប់គ្រង

ផលប៉ះពាល់នៃច្បាប់ និងគោលនយោបាយទៅលើការប្រកបរបរចិញ្ចឹមជីវិតរបស់ប្រជាជន នៅក្នុងវិស័យផលផល និងវិស័យផ្សេងៗទៀត

ចាំបាច់ត្រូវតែធ្វើការស្រាវជ្រាវអំពីផលប៉ះពាល់នៃច្បាប់ធនធានធម្មជាតិមួយទៅលើច្បាប់ផ្សេងៗទៀត និងត្រួតពិនិត្យទៅភាពត្រូវគ្នារបស់វា ។

<p>កង្វះខាតនៃការយល់ដឹងពីច្បាប់ វិធាន និងបទបញ្ជាផ្សេងៗ ជាពិសេសទៅលើអ្នកចំណូលស្រុកថ្មី</p>	<p>ចាំបាច់ត្រូវតែពិចារណាទៅលើនិយមន័យថ្មីមួយដើម្បី ការធ្វើ នេសាទប្រកបដោយនិរន្តរភាព ដើម្បីឆ្លើយតបទៅនឹងការ ប្រែប្រួលដែលបណ្តាលមកពីសំពាធនៃ កំនើនការនេសាទ និងពង្រឹងនូវការយល់ដឹង</p>
<p>កង្វះខាតនៃគ្រឿងលើកទឹកចិត្តដើម្បីចូលរួមក្នុងក្រុម គ្រប់គ្រងធនធានធម្មជាតិ</p>	<p>ចាំបាច់ត្រូវតែលើកកំពស់ការយល់ដឹងជាពិសេស ក្នុងចំណោម អ្នកចំណូលស្រុកតាមរដូវកាល ដែលគ្មានភាពជិតស្និទ្ធ និងផ្សារ ភ្ជាប់ជាមួយធនធានធម្មជាតិ</p>
<p>ប្រសិទ្ធភាពនៃសហគមន៍នេសាទ</p>	<p>ចាំបាច់ត្រូវតែវាយតម្លៃថាតើវិមជ្ឈការ កំពុងតែដំណើរ ការដៃហូរទេ ឧទាហរណ៍ទាក់ទងទៅនឹងការចែកចាយផល ប្រយោជន៍ រាប់បញ្ចូលបូមិនបញ្ចូលបញ្ហាផ្សេងៗ ដែលផ្អែក ទៅលើទំនៀមទំលាប់ អនុវត្តន៍ដែល មានស្រាប់នៅទីនោះ</p>
<p>ផលប៉ះពាល់ពី អង្គការពាណិជ្ជកម្មពិភពលោក WTO</p>	<p>ចាំបាច់ត្រូវតែពិនិត្យពីផលប៉ះពាល់នៃអង្គការពាណិជ្ជកម្ម ពិភពលោកទៅលើផលនេសាទទឹកសាប និង អ្នកនេសាទ ជាលក្ខណៈគ្រួសារនៅតំបន់បឹងទន្លេសាប ឧ.ថាតើវានឹងលើក កំពស់ដល់ផ្នែកពាណិជ្ជកម្ម ផ្លាស់ប្តូរលក្ខណៈនៃជំនួញនិង បង្កើននូវតំរូវការ ។</p>

គន្លឹះបញ្ហា ដែលទាក់ទងទៅនឹងសេដ្ឋកិច្ចសង្គម និង
ការចិញ្ចឹមជីវិតរបស់សហគមន៍នៅក្នុងបឹង ទន្លេសាប
រួមមាន ទំនាក់ទំនងរវាងអ្នកពាក់ព័ន្ធ (ជាពិសេសអ្នកនេសាទ
តាមរដូវ និង អ្នកចំណូលថ្មីដែលប្រើប្រាស់នូវឧបករណ៍
នេសាទខុសច្បាប់) លទ្ធភាពរកទីផ្សារនិងផលទាននៅ
មានកំណត់ និងកង្វះខាតនៃជំរើសរបរចិញ្ចឹមជីវិត។
យោបល់សំខាន់ៗនានាដែលត្រូវបានផ្តល់ជាអនុសាសន៍
ដើម្បីដោះស្រាយនូវកង្វះទាំងអស់នេះ រួមមានការ
ស្រាវជ្រាវដែលងាយយល់និងជាប្រព័ន្ធ និងការប្រមូល
ទិន្នន័យដែលទាក់ទងនឹងព័ត៌មានគ្រឹះនៃសេដ្ឋកិច្ចនិង
សង្គម ដូចជា ការផ្លាស់ប្តូរបែបផែននៃការនេសាទ
ផលនេសាទ សមាសភាពនៃផលនេសាទ ការងារ
ចំណូលស្រុករបស់អ្នកនេសាទ ភាពខុសគ្នានៃជនជាតិ
និង ចរិតលក្ខណៈនៃការចិញ្ចឹមជីវិតផ្សេងៗទៀត។
ការស្រាវជ្រាវដើម្បីលើកកំពស់លទ្ធភាពក្នុង ទីផ្សារ
វិភាគទានរបស់គ្រឹះនៅក្នុងអាហារូបត្ថម្ភរបស់មនុស្ស និង
ខ្សែសង្វាក់ផលិតផលផលផល គឺត្រូវបានលើកមក
ពិភាក្សាផងដែរ។ បន្ថែមលើនេះសំណើមួយត្រូវបាន

ធ្វើឡើងដើម្បីពិនិត្យអំពីការប្រែប្រួលនៃតួនាទីរបស់ស្ត្រី
ថ្មីមួយនៅក្នុងបរិបទនៃសហគមន៍នេសាទ ឧទាហរណ៍
កំនើននៃការចូលរួមរបស់ពួកគេនៅក្នុងសកម្មភាពសេដ្ឋ
កិច្ច និងការធ្វើសេចក្តីសំរេចចិត្ត។
ដូចដែលបានបញ្ជាក់ពីខាងលើ ការងារបន្ថែមទៀត
គឺត្រូវការជាចាំបាច់ណាស់ដើម្បីបង្កើននូវការប៉ាន់ស្មាន
តម្លៃនៃធនធានផលផលនិងវារីជាត តាមរយៈការ
បញ្ចូលតម្លៃប្រើប្រាស់និងមិនប្រើប្រាស់ផ្សេងៗទៀត
ព្រមទាំងការគិតគូរអំពីទំនាក់ទំនងរវាងការចិញ្ចឹមជីវិត
និងប្រព័ន្ធអេកូឡូស៊ី។ ការសិក្សាជាច្រើនចាំបាច់ត្រូវតែ
ធ្វើឡើងដើម្បី ទទួលបាននូវការយល់ដឹងអោយកាន់តែ
ប្រសើរឡើងអំពីតម្លៃ និងបកស្រាយអំពីភាពខុសគ្នា
ដូចជា ភាពខុសគ្នានៃប្រាក់ចំណូលក្នុងគ្រួសាររបស់អ្នក
នេសាទជាលក្ខណៈគ្រួសារ លក្ខណៈមធ្យមនិងអាជីវករ
ទូទៅនេសាទ និង ការប្រែប្រួលកំរិតនៃការពឹងផ្អែករបស់
ការប្រកបរបរចិញ្ចឹមជីវិតទៅលើ ប្រព័ន្ធអេកូឡូស៊ីនៃ
បឹងទន្លេសាប។
នៅក្នុងគោលនយោបាយគ្រប់គ្រង តំរូវការដែល

ត្រូវបានលើកឡើង រួមមានការយល់ដឹងអំពីផលប៉ះពាល់នៃច្បាប់និងបទបញ្ញត្តិផ្សេងៗទៅលើការចិញ្ចឹមជីវិតរបស់ប្រជាជន ភាពស៊ីជម្រាក់គ្នានៃច្បាប់គ្រប់គ្រងធនធានធម្មជាតិផ្សេងៗ តំរូវការសំរាប់ការកំណត់និយមន័យថ្មី (ឧទាហរណ៍ នេសាទគ្រួសារ) ដើម្បីធ្វើអោយមានភាពស៊ីជម្រាក់ជាមួយការប្រែប្រួលក្នុងបែបផែនការនេសាទនិងការប្រើប្រាស់ឧបករណ៍នេសាទ ។ ប្រសិទ្ធភាពនៃកំណែទម្រង់ គោលនយោបាយត្រូវតែធ្វើការវាយតម្លៃមួយជាចាំបាច់ ជាពិសេសចំពោះការបែងចែកផលប្រយោជន៍និងបញ្ហានៅខាងក្នុង/ខាងក្រៅរបស់អ្នកពាក់ព័ន្ធ។ ជាចុងក្រោយមានភាពចាំបាច់មួយទៀតត្រូវតែពិនិត្យផងដែរ អំពីផលប៉ះពាល់នៃគោលនយោបាយរបស់អង្គការពាណិជ្ជកម្មពិភពលោកទៅលើការនេសាទទឹកសាបនិងចំពោះអ្នកនេសាទជាលក្ខណៈគ្រួសារនៅតំបន់បឹងទន្លេសាប ចំពោះការលើកកម្ពស់ដល់ផ្នែកពាណិជ្ជកម្ម ដែលនាំអោយមានការផ្លាស់ប្តូរលក្ខណៈនៃជំនួញនិងបង្កើននូវតំរូវការ ។

៦. សន្និដ្ឋាន

ការនេសាទគឺជាសកម្មភាពសំខាន់មួយសំរាប់ប្រជាជនភាគច្រើនដែលរស់នៅក្នុងតំបន់បឹងទន្លេសាបដែលតំណាងអោយមុខរបរបរចំបងរបស់ប្រជាជនជាងមួយភាគបីដែលរស់នៅតំបន់នោះ។ ទោះជាយ៉ាងណាក៏ដោយ សារៈសំខាន់នៃប្រព័ន្ធវារីអេកូឡូស៊ីនៃបឹងទន្លេសាប មានតម្លៃលើសពីផលនេសាទដែលបានមកពីធនធានជលផលទៅទៀត ពីព្រោះថាប្រជាជនដែលរស់នៅក្នុងនិងជុំវិញបឹងទន្លេសាបបានប្រកបសកម្មភាពរកប្រាក់ចំណូល និងរបរចិញ្ចឹមជីវិតផ្សេងៗទៀតរួមមានការធ្វើស្រែចំការ ការប្រមូលអុស និងការប្រើប្រាស់ធនធានធម្មជាតិជាសាធារណៈ។ លើសពីនេះទៅទៀតភាពមានមុខរបរជាច្រើនគឺជាចរិតលក្ខណៈសេដ្ឋកិច្ចសង្គមសំខាន់មួយរបស់សហគមន៍ នៅក្នុងបឹងទន្លេសាបដោយនាំមកនូវការពិចារណាជាចំបងថា ការប្រកបរបរចិញ្ចឹមជីវិតចាំបាច់ត្រូវតែយកចិត្តទុកដាក់ទៅលើភាពពឹងផ្អែករបស់ប្រជាជនទៅលើប្រព័ន្ធវារីអេកូឡូស៊ី

ទាំងមូល ។

តម្លៃប៉ាន់ស្មានដែលបានមកពីតម្លៃប្រើប្រាស់ដោយផ្ទាល់នៃធនធានជលផល និងវារីជាតិ បង្ហាញអំពីភាពខុសគ្នាយ៉ាងខ្លាំងរវាងគ្រួសារដែលមានកំរិតចំណូលផ្សេងៗគ្នា។ នៅពេលដែលប្រាក់ចំណូលសរុបប្រចាំឆ្នាំដែលបាន មកពីការប្រើប្រាស់ដោយផ្ទាល់របស់គ្រួសាររស់នៅពឹងផ្អែកទៅលើធនធានជលផលនៅក្នុងខេត្តទាំងប្រាំ គឺត្រូវបានប៉ាន់ស្មានថាប្រហែលជា ២៣៣លានដុល្លារអាមេរិកនោះ គ្រួសារដែលមានចំណូលទាបជាង ១០០០ដុល្លារអាមេរិក មានតែមួយភាគបីប៉ុណ្ណោះ។ គ្រួសារដែលមានចំណូលទាបទាំងនេះ (រួមមានប្រហែលជា ៧០% នៃគ្រួសារទាំងអស់) រកប្រាក់ចំណូលក្នុងម្នាក់ៗបានត្រឹមតែ ៧៨ ដុល្លារអាមេរិកតែប៉ុណ្ណោះ។ ពួកគេភាគច្រើន គឺជាអ្នកនេសាទសំរាប់តែបរិភោគនៅក្នុងគ្រួសារ និងកសិករដែលពឹងផ្អែកយ៉ាងខ្លាំងទៅលើធនធានវារីជាតិសំរាប់ការប្រកបរបរ ចិញ្ចឹមជីវិតរបស់ពួកគេ។ តម្លៃ និងសារៈសំខាន់នៃប្រព័ន្ធវារីអេកូឡូស៊ីរបស់បឹងទន្លេសាប មានសារៈសំខាន់ខ្លាំងណាស់ បើគិតអំពីកង្វះខាតជីវិតនៃការងារផ្សេងៗទៀតរបស់ប្រជាជនទាំងនោះ។

គេគិតថាយ៉ាងតិច ៥០%នៃផលនេសាទទឹកសាបសរុបបានមកពីការនេសាទជាលក្ខណៈគ្រួសារ និងការនេសាទនៅតាមវាលស្រែសិចទឹក (MAFF-CNMC, 2003) ហើយផ្អែកទៅលើសារៈសំខាន់នៃធនធានជលផលនិងវារីជាតិសំរាប់ការចិញ្ចឹមជីវិតរបស់ប្រជាជនច្រើនជាងមួយលាននាក់ដែលរស់នៅក្នុង និង ជុំវិញបឹងទន្លេសាប ដូចដែលបានបង្ហាញនៅក្នុងរបាយការណ៍គេត្រូវតែគិតគូរយ៉ាងខ្លាំងនិងរកកិច្ច ប្រឹងប្រែងដោយផ្ទាល់នានា ដែលធ្វើឡើងជាចាំបាច់ដើម្បីធានាអោយមាននិរន្តរភាពនៃការប្រកបរបរ ចិញ្ចឹមជីវិតរបស់ពួកគេ។ កំណែទម្រង់នៃគោលនយោបាយនាពេលបច្ចុប្បន្ននេះតាមរយៈការផ្តោតទៅលើការគ្រប់គ្រងសហគមន៍ដែលពឹងផ្អែកទៅលើធនធានធម្មជាតិ គឺជាដំណាក់កាលសំខាន់មួយដែលចាំបាច់ត្រូវតែគាំទ្រដោយកិច្ចព្រមព្រៀងរវាងស្ថាប័នដែលជាប់ពាក់ព័ន្ធនិងប្រព័ន្ធនៃ

អភិបាលកិច្ចមួយដែលសមស្រប។ ទាំងនេះអាចបណ្តាល
 អោយមានការផ្លាស់ប្តូរនៃចំនុចប្រសព្វរបស់ការស្រាវ
 ជ្រាវនិងគោលនយោបាយអំពី បញ្ហានៃការប្រកបរបរ
 ចិញ្ចឹមជីវិតនិងភាពក្រីក្រ និង អំពីទស្សនវិស័យនៃ
 ធនធាន (ឧទាហរណ៍ ការនេសាទហ្មូសកំនត់) ទៅជា
 ទស្សនវិស័យនៃអភិបាលកិច្ចនានា (ដូចជាការយល់
 ដឹងនូវយន្តការណ៍នៃស្ថាប័នសង្គមដែលដឹកនាំ និង
 គ្រប់គ្រងទៅលើសិទ្ធិរបស់ប្រជាជនក្នុងការប្រើប្រាស់
 ធនធានធម្មជាតិ (Béné, 2003) ។ បែបផែននៃអន្តរ
 អភិបាលកិច្ចមួយដែលពាក់ព័ន្ធនឹងសកម្មភាពនិងការ
 ចូលរួមរបស់អ្នកពាក់ព័ន្ធទាំងអស់ ដើម្បីដោះស្រាយ
 បញ្ហាសង្គមនិងបង្កើតនូវឱកាសការងារនានា
 (Kooiman et al., 2003) គឺជាឧទាហរណ៍នៃប្រព័ន្ធ
 មួយដែលអាចប្រកបទៅបានយ៉ាងមានតំលៃ។ វាក៏ស្ថិតា
 យ៉ាងខ្លាំងទៅនឹង "គោលការណ៍ នៃការប្រកបរបរ
 ចិញ្ចឹមជីវិតប្រកបដោយនិរន្តរភាព" (Sustainable
 Livelihood Approach) ដែលរួមបញ្ចូលសមាសភាព
 មនុស្ស ហិរញ្ញវត្ថុ រូបវន្ត សង្គម និងធនធានធម្មជាតិ
 ទៅក្នុងការរៀបចំយ៉ាងជាក់លាក់ មួយនៃគោល
 នយោបាយ ស្ថាប័ន និងដំណើរការអនុវត្តន៍ ដោយ
 អាស្រ័យទៅលើបរិបទនៃនិរន្តរភាព ភាពងាយទទួល
 រងគ្រោះ និងភាពក្រីក្រ (សូមមើលនៅក្នុង

www.livelihoods.org) ។

គន្លឹះស្រាវជ្រាវ និង ការពិចារណាទៅលើគោល
 នយោបាយ ត្រូវបានផ្តល់អោយដើម្បីដោះស្រាយផល
 វិបាកនានានៅក្នុងទ្រង់ទ្រាយនៃអភិបាលកិច្ច សេដ្ឋកិច្ច
 សង្គម និងប្រព័ន្ធវារីអេកូឡូស៊ីរបស់បឹងទន្លេសាប។ ទាំង
 នេះ រួមបញ្ចូលទាំងការបង្កើននូវចំណេះដឹងអំពីប្រព័ន្ធ
 អេកូឡូស៊ី និង ទំនាក់ទំនងរវាងសារៈសំខាន់នៃការ
 ប្រកបរបរ ចិញ្ចឹមជីវិតនិងអេកូឡូស៊ី និងការយល់ដឹង
 នូវការផ្លាស់ប្តូរជាទិចនៃសង្គម (social dynamics)
 រវាងអ្នកពាក់ព័ន្ធទាំងឡាយ ដោយរួមបញ្ចូលអ្នកនេសាទ
 តាមរដូវកាល និងមកពីកន្លែងផ្សេងៗ និង អ្នកនេសាទ
 នៃក្រុមជនជាតិផ្សេងៗ ដើម្បីដោះស្រាយបញ្ហាដែល
 ទាក់ទងទៅនឹងជំនឿនៃសិទ្ធិ និង ការប្រើប្រាស់
 ធនធានធម្មជាតិ។ ការស្រាវជ្រាវស្តីអំពីការពង្រឹងការ
 ប៉ាន់ស្មានតំលៃរបស់ធនធានជលផល និង ប្រព័ន្ធវារី
 អេកូឡូស៊ីនៅក្នុងបឹងទន្លេសាបតាមរយៈការរួមបញ្ចូល
 តំលៃនៃការប្រើប្រាស់និងការមិនប្រើប្រាស់ផ្សេងៗទៀត
 ត្រូវតែត្រូវការជាចាំបាច់។ ជាទីបញ្ចប់ ការពិចារណាទៅ
 លើគោលនយោបាយ ចាំបាច់ត្រូវតែបញ្ជាក់អំពីភាព
 ខុសគ្នានៃចំណូលរបស់គ្រួសារដែលពឹងផ្អែកទៅលើ
 ធនធានវារីជាតិ។

- តំរូវការនៃការស្រាវជ្រាវមួយចំនួន និង ការពិចារណាលើគោលនយោបាយផ្សេងៗត្រូវបានស្នើឡើងដូចខាងក្រោម៖
- បង្កើននូវចំណេះដឹងអំពីប្រព័ន្ធអេកូឡូស៊ី ឧទាហរណ៍ ទំនាក់ទំនងរវាងការបាត់បង់ជីវកម្ម និង ព្រៃ លិចទឹកហើយនិង
 ផលប៉ះពាល់នៃឧបករណ៍នេសាទ និង សកម្មភាពដទៃទៀតទៅលើសុខភាពនិង ផលិតផលរបស់បឹងទន្លេសាប។
 - ការយល់ដឹងនូវការផ្លាស់ប្តូរជាទិចនៃសង្គម (social dynamics) រវាងអ្នកពាក់ព័ន្ធ រួមមានអ្នកមកពីកន្លែង
 ផ្សេងៗ អ្នកនេសាទទៅតាមរដូវ និង អ្នកនេសាទដែលជាជនជាតិផ្សេងៗ ដើម្បីដោះស្រាយបញ្ហាដែលទាក់ទងទៅនឹង
 ការប្រើប្រាស់ឧបករណ៍នេសាទ បំផ្លិចបំផ្លាញនិងខុសច្បាប់ ទំនាស់ រវាងអ្នកពាក់ព័ន្ធ សិទ្ធិក្នុងការប្រើប្រាស់ធនធាន
 ទីផ្សារ និងប្រព័ន្ធតំណាន។
 - បង្កើនការដឹងអំពីភាពខុសគ្នានៃប្រាក់ចំណូលដែលមានស្រាប់ ក្នុងចំណោមគ្រួសារទាំងនោះ ហើយនិងធ្វើឱ្យប្រសើរ
 ឡើងលើការប៉ាន់ស្មានតំលៃសេដ្ឋកិច្ចសរុបរបស់ធនធានជលផលនៃបឹងទន្លេសាប និង ប្រព័ន្ធវារីអេកូឡូស៊ី
 តាមរយៈការរួមបញ្ចូលនូវតំលៃទាំងអស់នៃតំលៃប្រើប្រាស់ និង តំលៃមិនប្រើប្រាស់។

ឯកសារយោង

- ADB. 2005.** The Tonle Sap Basin Strategy. Asian Development Bank, Philippines. 44 p.
- Ahmed, M., Hap, N., Vuthy, L. and Tiongco, M. 1998.** Socio-economic assessment of freshwater capture fisheries of Cambodia: Report on a household survey. Mekong River Commission, Phnom Penh, Cambodia. 186 p.
- Baran, E. 2005.** Cambodian inland fisheries: facts, figures and context. WorldFish Centre, and Inland Fisheries Research and Development Institute, Phnom Penh, Cambodia. 49p.
- Baran, E., Jantunen, T. and Chong, C.K.** (in press). Values of inland fisheries in the Mekong River Basin. In: Neiland A.E. (ed.). River Fisheries Valuation: A Global Synthesis and Critical Review with Particular Reference to Developing Countries. Report for the Comprehensive Assessment of Water Management in Agriculture.
- Béné, C. 2003.** When fisheries rhyme with poverty: A first step beyond the old paradigm on poverty in small-scale fisheries. World Development 31(6): 949-975.
- Bonheur, N., Kosal, M., Kosal, M., Sour, K. and Song, S. L. 2005.** Towards a holistic approach to wetlands governance. The legal and institutional framework and economic valuation of wetland resources in Cambodia. p. 53-98. In: Oh et al. (eds.) Wetlands Governance in the Mekong Region: Country Reports on the Legal-Institutional Framework and Economic Valuation of Aquatic Resources. WorldFish Center, Penang, Malaysia.
- CFDO and DFID. 2004.** Policy Reform Impact Assessment, Cambodia: Impacts of the Fisheries Policy Reforms in Kampong Cham, Pursat and Takeo Provinces. 1° Round Assessment Report. Community Fisheries Development Office, Department of Fisheries with assistance from IMM Ltd., U.K., and Department of International Development. March 2004.
- DOF, 2004.** *Statistics of Fisheries Production 1980 to 2003.* Department of Fisheries, Ministry of Agriculture, Forestry and Fisheries. Cambodia.
- Israel, D.C., Ahmed, M., Hong, Y.B., and Chee, H.M. 2005.** Aquatic resources valuation and policies for poverty elimination in the Lower Mekong Basin. DFID and WorldFish Centre, Penang, Malaysia. 189 pp. + annexes.
- Keskinen, M. 2003.** The Great Diversity of Livelihoods? - Socio-economic survey of the Tonle Sap Lake. WUP-FIN Socio-Economic Studies on Tonle Sap 8, MRCS/WUP-FIN, Phnom Penh.
- Kooiman, J., Bavinck, M., Jentoft, S. and Pullin R. (eds.) 2005.** Fish for Life: Interactive Governance for Fisheries. Amsterdam University Press.
- MAFF-CNMC. 2003.** National Sector Review 2003: Fisheries Management. Ministry of Agriculture, Forestry and Fisheries (MAFF) in association with Cambodia National Mekong Committee (CNMC). 15 p.
- McKenney, B. and Tola, P. 2002.** Natural resources and rural livelihoods in Cambodia: a baseline assessment. Cambodian Development Resource Institute, Working Paper 23, 166 p.
- Rab, M.A., Hap, N., Ahmed, M., Keang, S.L., and Viner, K. 2005.** Socioeconomics and Values of Resources in Great Lake - Tonle Sap and Mekong - Bassac Area: Results from a Sample Survey in Kampong Chhnang, Siem Reap and Kandal Provinces. WorldFish Center, Penang, Malaysia. (Available at www.ifredi.org)
- Ratner, B.D., Ha, D.T., Kosal, M., Nissapa, A., and Chanphengxay, S. 2004.** Undervalued and Overlooked: Sustaining Rural Livelihoods through Better Governance of Wetlands. WorldFish Center Studies and Reviews 28. 24 p.
- UNDP. 2003.** Database of Commune Profile 2002. Ministry of Planning, Phnom Penh.

វិទ្យាស្ថានស្រាវជ្រាវ និង អភិវឌ្ឍន៍នេសាទទឹកសាប (IFReDI)

ចក្ខុវិស័យ

ការអភិវឌ្ឍដោយចីរភាពនូវធនធានជលផលក្នុងដែននេសាទទឹកសាបនៃប្រទេសកម្ពុជា ដើម្បីបង្កើនសន្តិសុខស្បៀង និងវិបុលភាពសេដ្ឋកិច្ច ។

បេសកកម្ម

ដើម្បីផ្តល់ព័ត៌មានវិទ្យាសាស្ត្រ និងការគាំទ្របច្ចេកទេស សំរាប់ការអភិវឌ្ឍ និងការគ្រប់គ្រងដោយនិរន្តរភាពនូវធនធានជលផល ក្នុងដែននេសាទទឹកសាបនៃប្រទេសកម្ពុជា ដោយផ្អែកលើការស្រាវជ្រាវ ជីវសាស្ត្រ និងសេដ្ឋកិច្ចសង្គម ។

គោលដៅ

- ប្រមូល វិភាគ និងផ្សព្វផ្សាយតាមបែបវិទ្យាសាស្ត្រ នូវជីវសាស្ត្រ និងសេដ្ឋកិច្ចសង្គម ។
- អភិវឌ្ឍន៍ និងពង្រឹងសមត្ថភាពជាតិសម្រាប់ការគ្រប់គ្រងនេសាទទឹកសាបដោយសមស្រប ។
- បង្កើនជាអតិបរមានូវប្រាក់ចំណូលរបស់អ្នកនេសាទ និងកសិករ ។
- ការប្រើប្រាស់ធនធានជលផលដោយនិរន្តរភាព ។



អាគារលេខ ១៨៦, មហាវិថីព្រះនរោត្តម, រាជធានីភ្នំពេញ, ព្រះរាជាណាចក្រកម្ពុជា,
ប្រអប់សំបុត្រលេខ ៩៨២, ទូរស័ព្ទ/ទូរសារ: (៨៥៥) ២៣ ២២០ ៨១៧
អ៊ីមែល: info@ifredi.org គេហទំព័រ: www.ifredi.org

តំលៃសេដ្ឋកិច្ចសង្គម និង ការចិញ្ចឹមជីវិតនៃជនជនបីមន្តសាប

ធនធានជនជននៅក្នុងតំបន់បឹងទន្លេសាប គឺមានសារៈសំខាន់មិនអាចកាត់ថ្លៃបានទេ ហើយបានចូលរួមចំណែកយ៉ាងច្រើន (ប្រហែល៦០%) នៃផលិតផលនេសាទទឹកសាបសរុប។ អ្វីដែលមិនទាន់ត្រូវបានទទួលស្គាល់នោះគឺសារៈសំខាន់នៃ ប្រព័ន្ធអេកូឡូស៊ីធនធានវារីជាធរបស់បឹងទន្លេសាបចំពោះការចិញ្ចឹមជីវិតរបស់ប្រជាជនជាងមួយលាននាក់ដែលរស់នៅក្នុងនិងជុំវិញតំបន់នោះ ហើយព្រមទាំងពឹងផ្អែកយ៉ាងខ្លាំង (តែមិនទាំងស្រុងទេ) ទៅលើធនធានទាំងនោះ។ របាយការណ៍សង្ខេបនេះ គឺដកស្រង់ចេញពីការសិក្សាថ្មីៗមួយដែលផ្តល់នូវការប៉ាន់ស្មានតំលៃរបស់ធនធានជនជននិងវារីជាតិ ចំពោះសហគមន៍ទាំងឡាយនៅក្នុងខេត្តទាំងប្រាំដែលមានព្រំប្រទល់ជាប់នឹងបឹង ទន្លេសាប ដូចជា ខេត្តសៀមរាប បាត់ដំបង ពោធិ៍សាត់ កំពង់ឆ្នាំង និងកំពង់ធំ។ របាយការណ៍នេះបង្ហាញអោយឃើញថា គ្រួសារទាំងអស់នៅក្នុងតំបន់ទាំងនោះចូលរួមក្នុងសកម្មភាពប្រកបរបរ ចិញ្ចឹមជីវិត និង រកប្រាក់ចំណូលផ្សេងៗរួមមាន ការធ្វើនេសាទ ការកែច្នៃត្រី ការចិញ្ចុះកំប្រី ការចិញ្ចឹមត្រី ការធ្វើស្រែ កម្មករ ប្រចាំថ្ងៃ និង ប្រមូលអុស ដោយឥតគិតអំពីមុខរបរចំបងរបស់ពួកគេឡើយ។ ចំណូលសរុបប្រចាំឆ្នាំនៃគ្រួសារដែលបានមកពីការប្រើប្រាស់ដោយផ្ទាល់ នៃភោគផលរបស់គ្រួសារដែលពឹងផ្អែកទៅលើធនធានជនជននៅក្នុងខេត្តទាំងប្រាំត្រូវបានប៉ាន់ស្មានថាមានប្រហែលជា ២ពាន់លានដុល្លារអាមេរិក។ មានតែមួយភាគបីនៃចំនួននោះតែប៉ុណ្ណោះដែលត្រូវទទួលបានដោយគ្រួសារ ដែលមានចំណូលតិចជាង ១.០០០ដុល្លារអាមេរិក ហើយដែលរួមមានប្រហែលជា ៧២% នៃចំនួនគ្រួសារសរុប។ ចំពោះគ្រួសារដែលមានចំណូលទាបទាំងនោះ គឺភាគច្រើនជាអ្នកនេសាទជាលក្ខណៈគ្រួសារ និងសំរាប់បរិភោគតែប៉ុណ្ណោះ និងកសិករដែលមានការចិញ្ចឹមជីវិតដោយពឹងផ្អែកយ៉ាងខ្លាំងទៅលើបឹងទន្លេសាប។ ជាការពិតណាស់ ទាក់ទងទៅនឹងរបរចិញ្ចឹមជីវិតរបស់ពួកគេ ដូចជាការធានានូវសិទ្ធិនៃការប្រើប្រាស់ធនធាននានានិងសិទ្ធិចាំបាច់ចំពោះសុវត្ថិភាពស្បៀង ការងារ ការអប់រំ និង ការរក្សាសុខភាពគួរតែត្រូវបានបញ្ជាក់អោយបានច្បាស់នៅក្នុងកិច្ចពិភាក្សាអំពីការគ្រប់គ្រងប្រកបដោយនិរន្តរភាព នៃធនធានជនជន និងប្រព័ន្ធវារីអេកូឡូស៊ីនៃ បឹងទន្លេសាប។

ISBN 999506502-9
9789995065027