

អត្ថបទណែនាំដោយរូបភាពស្តីពីសត្វអណ្តើក នៅប្រទេសថៃ ឡាវ វៀតណាម និងកម្ពុជា

អ្នកនិពន្ធ: Bryan L. Stuart, Peter Paul van Dijk និង Douglas B. Hendrie



Photographic Guide to the Turtles of Thailand, Laos, Vietnam and Cambodia

Bryan L. Stuart, Peter Paul van Dijk and Douglas B. Hendrie



The World Bank



The World Conservation Union



មាតិកា

Table of Contents

- PG **1** **សេចក្តីថ្លែងអំណរគុណ**
Acknowledgments
- PG **3** **សេចក្តីផ្តើម**
Introduction
- PG **5** **ការសន្មត**
Conventions
- PG **7** **លក្ខណៈសំគាល់នៃប្រភេទអណ្តើក**
Species Accounts
- PG **76** **រូបភាព**
Figures
- PG **80** **តារាង**
Tables
- PG **82** **សទ្ទានុក្រមបច្ចេកសព្ទប្រើក្នុងអត្ថបទនេះ**
Glossary of Technical Terms Used in the Text
- PG **83** **ឯកសារយោង និង អនុសាសន៍សំរាប់អំណានបន្ថែម**
References and Recommended Further Reading

អត្ថបទណែនាំដោយរូបភាពស្តីពីសត្វអណ្តើក នៅប្រទេសថៃ ឡាវ វៀតណាម និងកម្ពុជា

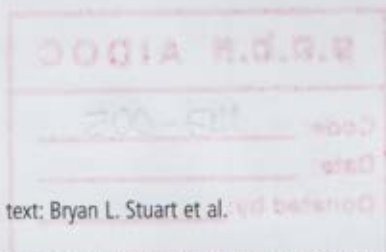
អ្នកនិពន្ធ: Bryan L. Stuart, Peter Paul van Dijk និង Douglas B. Hendrie

Photographic Guide to the Turtles of Thailand, Laos, Vietnam and Cambodia

Bryan L. Stuart, Peter Paul van Dijk and Douglas B. Hendrie

ម.ក.ប.ក AIDOC	
Code:	<u>147-005</u>
Date:	_____
Donated by:	_____

The authors wish to thank the British Embassy in Phnom Penh for its additional financial support awarded for the production of this important conservation field-guidebook.



Copyright ©2001 in text: Bryan L. Stuart et al.

Copyright ©2001 in photographs: with individual photographers

Design and production by **DESIGN** GROUP
367 Sisowath Quay, Phnom Penh, Cambodia
Web site: www.dgcambodia.com

The map used in this book is for illustrative purposes only. It does not necessarily reflect the actual boundaries of the countries.

Wildlife Conservation Society
ISBN 0-9632064-6-X 5.00

សេចក្តីថ្លែងអំណរគុណ

អត្ថបទនេះត្រូវបានបោះពុម្ពផ្សាយដោយបានការផ្តល់មូលនិធិពីផ្នែកបរិស្ថាន CY99 នៃធនាគារពិភពលោក/កម្មវិធីធានាប្រទេស ហ៊ុលឡង់ តាមរយៈកម្មវិធីជំរុំចំណេះដឹងរបស់ អង្គការសហភាពអភិរក្សពិភពលោកសំរាប់ អាស៊ី និងអាស៊ីអាគ្នេយ៍ និងដោយមានជំនួយបរិញ្ញត្តិស្ថានទូតព្រះរាជាណាចក្រកម្ពុជា។

ស្ថាប័នដែលបានឧបត្ថម្ភផ្នែកសំរាប់ និងការសិក្សានៅតាមភូមិសាស្ត្រនានានៅក្នុងពិភពលោករួមមាន + នៅប្រទេសថៃដោយអង្គការអភិរក្សសត្វព្រៃ ឧទ្យានជាតិ និងការិយាល័យបច្ចេកទេសនៃនាយកដ្ឋានរុក្ខាប្រមាញ់ នៅប្រទេសឡាវ ដោយមជ្ឈមណ្ឌលគ្រប់គ្រងតំបន់ការពារធម្មជាតិ និងទីជំរាល/កម្មវិធីសហប្រតិបត្តិការសង្គមដើម្បីអភិរក្សសត្វព្រៃ នៅប្រទេសវៀតណាមដោយនាយកដ្ឋានការពារព្រៃឈើ និងដោយ បុគ្គលិកដែនបម្រុង Pu Mat និងឧទ្យានជាតិ Cuc Phuong នៅកម្ពុជាដោយការិយាល័យជលផលទេត្តសៀមរាប កម្មវិធីគ្រប់គ្រងដោយមានការចូលរួមនៃអង្គការ ស្បៀង និងកសិកម្មទេត្តសៀមរាប។

ទិន្នន័យ ប្រើប្រាស់ក្នុង អត្ថបទនេះបានមកពីគំរោងសិក្សាស្រាវជ្រាវផ្តល់មូលនិធិដោយអង្គការអភិរក្សធម្មជាតិ កម្មវិធី Darwin 162/6/065 អង្គការ Fauna និង

Flora International (វៀតណាម) អង្គការសហភាពអភិរក្សពិភពលោក ការិយាល័យ ប្រចាំអាស៊ី និងអាស៊ីអាគ្នេយ៍ និងកម្មវិធីសំរាប់ប្រទេសឡាវ អំណោយសំរាប់ការស្រាវជ្រាវសង្គមភូមិសាស្ត្រជាតិ 6247-98 ការិយាល័យអភិរក្សធម្មជាតិ នៃទីភ្នាក់ងារបរិស្ថានជប៉ុនបណ្ឌិតសាកលវិទ្យាល័យស្រុកកាវ៉ា ប៊ែនណាមាខាងជើង មូលនិធិវិទ្យាសាស្ត្រ Toray នៅប្រទេសថៃកម្មវិធីស្រោចស្រង់សត្វអណ្តើក (សារមន្ទីរប្រវត្តិសាស្ត្រធម្មជាតិ និង សមាគមអភិរក្សសត្វព្រៃអាមេរិកក៏) និងកម្មវិធីសំរាប់ប្រទេសឡាវ និងអាស៊ីនៃសមាគមអភិរក្សសត្វព្រៃ។

អ្នកដែលបានផ្តល់ព័ត៌មានអំពីសត្វអណ្តើក រួមមាន : Harald Artner, Ian J. Baird, Thanakhom Bundhitwongrut, Henrik Bringsøe, Jim Buskirk, Tanya Chan-ard, Phitak Chidkrua, Chucheep (Teak) Chimsunchart, Indraneil Das, Tom D. Evans, Mike Ewert, Hubert Felsner, Uwe Fritz, Frederic Goes, Andreas Hofer, Charles Innis, John Iverson, Péter Jakab, Kittipong Jarutanin, Wichase Khonsue, Khamkhoun Khounboline, Noppadon Kitana, Wachira Kitimasak, Michael Klemens, Uamphon Kumnuansilp, Frank Lambert, Michael Wai-neng Lau, Anders Lindström, Anita Malhotra, Uwe Mantzke, Justin McCann,

Acknowledgments

This publication has been made possible with funding from the CY 99 Environment Component of the World Bank/Netherlands Partnership Program, through the IUCN Regional Biodiversity Programme for South and Southeast Asia, and with funding from the British Embassy in Cambodia.

Logistical support for fieldwork was provided in Thailand by the Wildlife Conservation, National Parks, and Technical Divisions of the Royal Forest Department and the National Research Council, in Laos by the Centre for Protected Areas and Watershed Management/Wildlife Conservation Society Cooperative Program, in Vietnam by the Forest Protection Department and the staff of Pu Mat Nature Reserve and Cuc Phuong National Park, and in Cambodia by the Siem Reap Provincial Department of Fisheries/FAO Participatory Program Siem Reap.

Data used in the guide resulted from research projects funded by Conservation International, Darwin Initiative 162/6/065, Fauna and Flora International (Vietnam), IUCN (The World Conservation Union) South and Southeast Asia Office and Lao Program,

National Geographic Society Research Grant 6247-98, Nature Conservation Bureau of the Environment Agency of Japan, North Carolina Academy of Sciences, Thai Toray Science Foundation, Turtle Recovery Program (American Museum of Natural History and Wildlife Conservation Society), and Wildlife Conservation Society Lao and Asia Programs.

The following people provided information on turtles: Harald Artner, Ian J. Baird, Thanakhom Bundhitwongrut, Henrik Bringsøe, Jim Buskirk, Tanya Chan-ard, Phitak Chidkrua, Chucheep (Teak) Chimsunchart, Indraneil Das, Tom D. Evans, Mike Ewert, Hubert Felsner, Uwe Fritz, Frederic Goes, Andreas Hofer, Charles Innis, John Iverson, Péter Jakab, Kittipong Jarutanin, Wichase Khonsue, Khamkhoun Khounboline, Noppadon Kitana, Wachira Kitimasak, Michael Klemens, Uamphon Kumnuansilp, Frank Lambert, Michael Wai-neng Lau, Anders Lindström, Anita Malhotra, Uwe Mantzke, Justin McCann, Edward O. Moll, Musa Mumen, Jonathan Murray, Jarujin Nabhitabhata, Wirot Nutaphand, John W. K. Part, Olivier Pauwels, Colin Poole, Kajornyod Poonsiri, Tawit Poopradit, Theerapat Prayurasiddhi, Tyson Roberts,



សេចក្តីផ្តើម

អត្ថបទណែនាំនេះអធិប្បាយអំពីអណ្តើកចំនួន ៣៤ ប្រភេទ ដែលរស់នៅតំបន់ទឹកសាប លើគោក និងនៅក្នុងសមុទ្រនៃប្រទេសថៃ ឡាវ វៀតណាម និងកម្ពុជា។ អត្ថបទនេះត្រូវបានរៀបចំឡើងក្នុងគោលបំណង ៣ សំខាន់ៗ ។

- ១. ដើម្បីណែនាំឱ្យស្គាល់ពីនានាភាព ទីជំរក និងសារសំខាន់នៃការអភិរក្សសត្វអណ្តើកនៅក្នុងតំបន់នានានៃប្រទេសថៃ ឡាវ វៀតណាម និងកម្ពុជា។
- ២. ដើម្បីជំនួយក្នុងការធ្វើអត្តសញ្ញាណកម្មប្រភេទអណ្តើកតាមរយៈរូបភាព និងតាមរយៈការបញ្ជាក់ពីសំណុំលក្ខណៈជាតិខ្លះនៃអណ្តើកតាមប្រភេទនីមួយៗ។
- ៣. ដើម្បីណែនាំការប្រើឈ្មោះអណ្តើកប្រភេទនីមួយៗឱ្យឯកភាពគ្នាជាភាសាជាតិរបស់ប្រទេសទាំងបួន ។ យើងត្រូវប្រើប្រាស់ឈ្មោះអណ្តើកជាភាសាជាតិព្រោះឈ្មោះវិទ្យាសាស្ត្រពិបាកអាន ជាពិសេសប្រជាជនជាច្រើននៅក្នុងបណ្តាប្រទេសទាំងនោះពុំប្រើប្រាស់អក្សររ៉ូម៉ាំងទេ។ ដោយហេតុនេះឈ្មោះវិទ្យាសាស្ត្រពុំមានប្រើប្រាស់នៅក្នុងច្បាប់សត្វព្រៃ នៅក្នុងប្រទេសទាំងនោះឡើយ។ ទោះជាយ៉ាងណាក៏ដោយឈ្មោះជាភាសាជាតិ នៅក្នុងច្បាប់សត្វព្រៃអាចបង្កអោយ

មានការលំបាក ពិសេសឈ្មោះទាំងនោះប្រែប្រួលទៅតាមតំបន់ ហេតុដូច្នោះនេះ ឈ្មោះប្រភេទសត្វដែលបានចុះក្នុងច្បាប់សត្វព្រៃអាចមិនទាន់ត្រូវបានគូរកិច្ចការពារពិសេសពេញលេញឈ្មោះទាំងនោះ។ ដូច្នេះ ឈ្មោះអណ្តើកជាភាសាជាតិ ដែលមាននៅក្នុងអត្ថបទនេះត្រូវបានជូនភ្ជាប់នូវឈ្មោះវិទ្យាសាស្ត្រ និងជាពិសេសរូបភាពអណ្តើក តាមប្រភេទនីមួយៗ ។

ឯកសារនេះរៀបចំឡើងជាពិសេសសំរាប់បុគ្គលិក និងមន្ត្រីជាតិដែលបំពេញការងារអភិរក្សនៅក្នុងតំបន់ និងដែលធ្វើការសិក្សាជីវសាស្ត្រ គ្រប់គ្រងតំបន់ការពារធម្មជាតិ និងធ្វើសេក្តីប្រាង្គច្បាប់ ឬពង្រឹងការអនុវត្តច្បាប់ស្តីពីការធ្វើអាជីវកម្ម ពាណិជ្ជកម្មសត្វព្រៃក្នុងប្រទេស និងនៅទីផ្សារអន្តរជាតិ។ អត្ថបទជាភាសាអង់គ្លេសជាជំនួយសំរាប់អ្នកអភិរក្សអន្តរជាតិនៅក្នុងតំបន់ និងដែលជា អ្នកជួយមន្ត្រីជាតិ ក្នុងសកម្មភាពទាញលើក អត្ថបទនេះ មិនមានគោលបំណងសំរាប់អ្នកជំនាញផ្នែកជីវសាស្ត្រទេ ។ ហេតុនេះពាក្យបច្ចេកទេស និងសេចក្តីពន្យល់ លំអិតពីលក្ខណៈជីវសាស្ត្ររបស់អណ្តើកប្រភេទនីមួយៗ ពុំមាននៅក្នុងអត្ថបទនេះទេ ។ ព័ត៌មានទាំងនេះអាច មើលឃើញនៅក្នុងបណ្តាឯកសារដែលមានបញ្ជាក់ ឈ្មោះ ជូននៅផ្នែកខាងចុងនៃឯកសារនេះ។

Introduction

This guide covers all 34 species of freshwater, terrestrial, and marine turtles known to occur within the political borders (or coasts) of the countries of Thailand, Laos, Vietnam, and Cambodia. The guide was written with three main goals in mind:

- 1. To introduce the diversity, habits, and conservation significance of the turtles of the region to the people of Thailand, Laos, Vietnam and Cambodia.
- 2. To aid in identifying these species using photographs and lists of key features of each.
- 3. To provide a standardized national name for each species in all four countries. A standardized national name is needed because scientific names are difficult to read, especially by many people in those countries that do not use the Roman alphabet. For this reason, scientific names are often not used in wildlife laws in those countries. However, using local names of species in wildlife laws can be problematic because local names vary from one area to the next, and so a listed species may

not be afforded protection because that local name is not recognized. Therefore, standardized national names provided in the guide can here be linked with scientific names, photographs, and key features of each species.

The guide was written mainly for national conservation workers and officials in the region who are conducting biological surveys, managing protected areas, and writing or enforcing laws on harvest, domestic trade, and international trade of wildlife. English text has been included for the international conservation workers who are assisting nationals in the above activities. The guide was not written for the professional biologist, and so technical jargon and details on the biology of these species are not presented here. Such information can be found in the books suggested for further reading at the end of the guide.

This guide comes at an urgent time. Turtles are one of the most threatened groups of wildlife in Southeast Asia as a result of intensive collecting by



សេចក្តីផ្តើម (ត)

អត្ថបទនេះត្រូវបានរៀបចំឡើងក្នុងសភាពបន្ទាន់ជាតិបំផុត។ អណ្តើកជាសត្វក្នុងចំណោមប្រភេទសត្វព្រៃដែលទទួលរងនូវការគំរាមកំហែងយ៉ាងធ្ងន់ធ្ងរជាតិបំផុតនៅអាស៊ីអាគ្នេយ៍ដោយសារប្រជាជនធ្វើអាជីវកម្មយ៉ាងច្រើនសន្ធឹកសន្ធាប់ ពិសេសជាងសំរាប់គំរូវការ ជាចំណីអាហារ និងសំរាប់ធ្វើជាឱសថបុរាណ។

កាលពីបុរាណប្រជាជនតែងចាប់អណ្តើកសំរាប់តែតម្រូវការជាចំណីអាហារ និងសំរាប់ពាណិជ្ជកម្មក្នុងស្រុក។ ប៉ុន្តែអណ្តើកជាច្រើនប្រភេទនៅតែមានតំលៃបំផុតនាពេលបច្ចុប្បន្ន ក្នុងពាណិជ្ជកម្មឥណ្ឌូបុរាណនៅប្រទេសចិន និងប្រទេសផ្សេងៗទៀត ដែលជាហេតុធ្វើអោយ ពាណិជ្ជករសត្វព្រៃហ៊ានអោយថ្លៃអណ្តើកខ្ពស់នៅក្នុងតំបន់អាស៊ីអាគ្នេយ៍។ អណ្តើកដែលមានថ្លៃខ្ពស់បាន ជំរុញអោយមានការទិតទំប្រមូលចាប់អណ្តើកពិតជាយ៉ាងច្រើនដើម្បីលក់អោយពាណិជ្ជករ នៅក្នុង

មូលដ្ឋាន។ ដោយសារកំណើននៃការធ្វើអាជីវកម្មអណ្តើកដ៏ច្រើនបែបនេះ បានធ្វើអោយចំនួនអណ្តើកថយចុះយ៉ាងខ្លាំង ឬផុតពូជ។ អណ្តើក និងសត្វដទៃទៀតនៅក្នុងធម្មជាតិ ដែលមានអាយុវែងងាយទទួលរងការគំរាមកំហែងដោយសារសកម្មភាពមនុស្សប្រពាញ់ពិប្រោះកូនអណ្តើកជាច្រើនត្រូវបានបាត់បង់តាមរូបភាពជាចំណីនៃប្រភេទសត្វដទៃទៀតនៅក្នុងធម្មជាតិ និងដោយសារ អណ្តើកប្រភេទភាគច្រើន លូតលាស់យឺត និងពុំអាចបន្តពូជបាន រហូតដល់វាមានអាយុច្រើនឆ្នាំ។ ដូចនេះ អណ្តើកទាំងឡាយ ដែលអាចរស់នៅរហូតបន្តពូជបានមានសារសំខាន់បំផុតក្នុងការធានានូវភាពកង្វែងនៃប្រភេទរបស់វា។ ផ្ទុយទៅវិញ ពូជអណ្តើកប្រភេទទាំងនោះងាយ និងត្រូវវិវាស ប្រសិនបើគេនៅតែបន្តចាប់យកទៅលក់។ គេត្រូវចាត់ចែងជាបន្ទាន់អោយមានការគ្រប់គ្រងពាណិជ្ជកម្មបែបនេះនៅអាស៊ីអាគ្នេយ៍ បើកុំនោះទេសត្វទាំងនេះនឹងត្រូវបាត់បង់ជារៀងរហូត។

Introduction continued.....

people for food and traditional medicine. Previously, people usually collected turtles only for food or local trade. However, many species are now very valuable in the food and traditional medicine trade in China and elsewhere, and so command high prices from wildlife traders looking to buy turtles in Southeast Asia. These high prices provide people with great incentive to collect as many turtles as they can find, and then sell them to traders. Because of this recent, large increase in harvest levels, many populations in the region have greatly declined or even disappeared. Turtles and other long-lived animals are

particularly susceptible to hunting pressure by humans because young turtles already suffer heavy rates of mortality from natural predators, and because most of the species grow slowly and cannot reproduce until they are at least several years of age. Thus, those turtles that do survive to reproducing age are extremely important for ensuring the survival of the population, and collecting them for sale into the wildlife trade can quickly destroy a population. This trade urgently needs regulation before the turtles of Southeast Asia are lost forever.

ការសន្មត

ឈ្មោះវិទ្យាសាស្ត្រ:

យោងតាមឈ្មោះវិទ្យាសាស្ត្រ ដែលទទួលស្គាល់ ច្រើនជាងគេបំផុតនៅក្នុងតេឡេវិស្យុងអន្តរជាតិ។

ប្រភេទអង្គ:

មិនត្រូវបានប្រើប្រាស់ទេ (លើកលែងតែក្នុងករណី *Trachemys scripta elegans* ដែលពុំមានដើម កំណើតនៅ ក្នុងតំបន់នេះ) ដោយសារតែនៅពុំទាន់បានសិក្សាអោយ បានគ្រប់គ្រាន់ពីលក្ខណៈប្លែកគ្នានៃប្រភេទជាច្រើននៅ ក្នុងតំបន់។

ឈ្មោះផ្សេងទៀត:

ជាឈ្មោះវិទ្យាសាស្ត្រដែលយល់សម័យដែលអាច នៅឃើញមានក្នុងឯកសារខ្លះឬនៅក្នុងបញ្ជីត្រី ច្បាប់ ខ្លះៗ។ ឈ្មោះដែលមានកំរិតថាជាឈ្មោះវិទ្យាសាស្ត្រ មានការប្រើប្រាស់ត្រឹមត្រូវជាង។

ឈ្មោះលោកិយភាសាអង់គ្លេស:

ជាឈ្មោះដែលទទួលស្គាល់ច្រើនបំផុតក្នុងតេឡេវិស្យុង រៀងអន្តរជាតិ។ ថ្វីត្បិតតែមានឈ្មោះជាច្រើនផ្សេងទៀត ក៏ពុំប្រើប្រាស់ក្តី។

ឈ្មោះលោកិយភាសាជាតិ:

សំដៅឈ្មោះលោកិយភាសាប្រភេទនិមួយៗជាភាសាខ្មែរ ភ្នំ វៀតណាម និងខ្មែរ ដោយមានប្រើអក្សរអង់គ្លេស និង រក្សាអោយមានសូរដូចគ្នា។ គេបានដឹងថាប្រភេទ និមួយៗមានឈ្មោះលោកិយភាសាជាតិច្រើនខុសគ្នា។ ទោះ ជាយ៉ាងណាក៏ដោយឈ្មោះដែលប្រើនេះជាឈ្មោះដែល ច្រើនបំផុត ក្នុងករណីខ្លះ ឈ្មោះត្រូវកំណត់ដោយអ្នកនិពន្ធ ដើម្បីអោយបានឈ្មោះលោកិយភាសាជាតិជាមួយភាព ដូចគ្នាដែលដែលបានបញ្ជាក់នៅក្នុងគោលបំណងទី៣ ទាំងលើនៃឯកសារនេះ (សូមមើលសេចក្តីផ្តើម)។

លក្ខណៈសំគាល់:

គឺសំដៅលក្ខណៈ ដែលពិពណ៌នាអំពី ប្រភេទ និងចំណុចពិសេសនៃអណ្តើកប្រភេទខុសៗគ្នាក្នុង តំបន់។ ប្រវែងស្រទាប់អណ្តើកនិងកន្ទាយ (ពិសេសអណ្តើក ទឹកសាប) ត្រូវបានគេវាស់តាមឱ្យបន្ទាត់ត្រង់ និងវាស់ បញ្ចូលទាំងគ្រុឌខ្នង និងផ្នែកដែលពកលយចេញ (រូប ទី១)។ ប្រវែងស្រទាប់អណ្តើកសមុទ្រត្រូវបានវាស់ តាមឱ្យកោងលើផ្នែកស្រទាប់តាមបណ្តោយត្រង់គ្រុឌ កណ្តាលស្រទាប់ (រូបទី២)។

Conventions

Scientific Name refers to the most widely accepted scientific name at the time of writing. Subspecies are not included (except in the case of the non-native *Trachemys scripta elegans*), as complete studies have not been conducted on the variation in most of the species in the region.

Synonym refers to outdated scientific names that may still be encountered in the literature or in legal protection regulations. The name given under the previous heading Scientific Name is more appropriate for use.

English Name refers to the most widely accepted English name at the time of writing, although there are many others in use.

National Names refer to standardized Thai, Lao, Vietnamese and Khmer names of each species, and phonetic English translations of each. It is recognized that many local names exist for each species; however here a name was selected,

and in some cases created, by the authors to be a standardized national name, for the reasons stated in goal #3 of the guide (see Introduction).

Distinguishing Features refers both to characteristics that describe the species and to those that best distinguish it from other turtles in the region. For tortoises and freshwater turtles, carapace length is measured in a straight-line distance, and includes any spines or other projections (Figure 1). For adult marine turtles, carapace length is measured over the curve along the middle of the carapace (Figure 2).

Known Range in Region refers to the species' distribution in Thailand, Laos, Vietnam, and Cambodia (Figure 3). These ranges were compiled from a variety of literature sources and from unpublished field records of the authors. An area division enclosed in [brackets] means the species has not yet been recorded from that division, but probably occurs there.

ការសន្ទត់ (ត)

របាយក្នុងតំបន់:

គឺសំដៅរបាយប្រភេទអណ្ដើកនៅប្រទេស ថៃ ឡាវ វៀតណាម និងកម្ពុជា (រូបទី៣) របាយអណ្ដើក ទាំងនេះត្រូវបានរៀបចំចំពោះក្រុងភ្នំពេញតាមព័ត៌មាននៅ ក្នុងឯកសារព័ត៌មានប្រភេទផ្សេងៗ និងកំណត់ត្រារបស់អ្នក ខិតខំក្នុងពេលចុះសិក្សាស្រាវជ្រាវហើយដែលពុំទាន់ បានចុះផ្សាយ។ ផ្នែកដែលដាក់នៅក្នុង (ឃ្លាប) បញ្ជាក់ថាប្រភេទនេះពុំទាន់បានរកឃើញនៅក្នុងតំបន់ នោះនៅឡើយ ប៉ុន្តែប្រហែលជាមាននៅទីនោះ។

របាយក្នុងតំបន់ផ្សេងទៀត:

បញ្ជាក់ថា វាមាននៅក្នុងប្រទេសផ្សេងទៀតក្រៅ ពី ប្រទេសថៃ ឡាវ វៀតណាម និងកម្ពុជា។

ទីជម្រក:

បញ្ជាក់ដោយត្រួតពិនិត្យទីកន្លែងដូចជា ក្នុងទឹក លើ គោក ឬទាំងក្នុងទឹក និងលើគោក និង ប្រភេទអាង ទឹក ឬព្រៃដែលប្រភេទអណ្ដើកទាំងនោះរស់នៅ។

ចំណីអាហារ:

ត្រូវបានបញ្ជាក់ចំពោះប្រភេទអាហារដែលត្រូវ ការសំរាប់រក្សាអណ្ដើកជាបណ្តោះអាសន្ននៅក្នុងទី កន្លែងរក្សាទុក ដូចជាបង្កាប់ព័ត៌មានរបស់អ្នក ពាណិជ្ជករសត្វព្រៃ។

កិច្ចការពារតាមច្បាប់:

មានកំណត់ ប្រសិនបើប្រភេទអណ្ដើកណាមួយ នោះត្រូវបានចុះក្នុងបញ្ជី ឧបសម្ព័ន្ធ I និង II របស់ អនុសញ្ញា CITES (Convention on International Trade of Endangered Species of Flora and Fauna) ច្បាប់ស្តីពី ការការពាររក្សាសត្វព្រៃរបស់ថៃ B.E.2535 ក្រតច្បាប់ លេខ 18 របស់ប្រទេសវៀតណាម (តារាងទី១) ។

ស្ថានភាពនៃកិច្ចការពារ:

បើប្រភេទទាំងនោះមានចុះនៅក្នុងបញ្ជី ក្រហម ឆ្នាំ ១៩៩៦ របស់អង្គការសហភាពអភិរក្សពិភពលោក បញ្ជីក្រហមរបស់ប្រទេសថៃមានចុះក្នុងចំណាត់ប្រភេទ ប្រឈមគ្រោះថ្នាក់នៅប្រទេស ឡាវ ឬ បញ្ជីក្រហម របស់ប្រទេសវៀតណាម (តារាងទី២) ។

Conventions continued.....

Known Range Elsewhere refers to countries other than Thailand, Laos, Vietnam, and Cambodia in which the species is known to occur.

Habitat briefly states whether the species is aquatic, terrestrial, or both, and the type of water body or forest in which the species is known to live.

Diet has been included for those needing to maintain turtles temporarily in captivity, such as after confiscation from wildlife traders.

Legal Protection reports if the species is listed in CITES Appendix I or II (Convention on International Trade of Endangered Species of Flora and Fauna), Wild Animals Reservation and Protection Act B.E. 2535 of Thailand, or Vietnam Decree 18 legislation (Table 1).

Conservation Status reports if the species is listed in the 1996 IUCN Red List, Thailand Red List, At Risk in Laos categories, or Vietnam Red List (Table 2).

លក្ខណៈសំគាល់
នៃប្រភេទអណ្ដើក

**SPECIES
ACCOUNTS**



ឈ្មោះវិទ្យាសាស្ត្រ:

Platysternon megacephalum

ឈ្មោះឃៅជាភាសាអង់គ្លេស: Big-headed Turtle

ឈ្មោះឃៅជាភាសាខ្មែរ: អណ្តើកក្បាលធំ

លក្ខណៈសំគាល់

១. ក្បាលធំដែលពុំអាចរុញចូលទៅក្នុងស្បែកបាន
២. កន្ទុយវែងដែលអាចមានប្រវែងវែងជាងប្រវែងស្បែក
៣. ធ្មាមឃើញកោងដូចទំពក់
៤. ស្បែកខ្នងសំប៉ែត
៥. ក្នុងអណ្តើកប្រភេទនេះ មានស្បែកពោះពណ៌ទឹកក្រូច និងមានថ្នាំងពណ៌ខ្មៅនៅកណ្តាល មានពណ៌ទឹកក្រូច នៅអវៈយវៈ និងមានឆ្មាតនិងតែមពណ៌ខ្មៅនៅតាមចំហៀងនៃក្បាលពណ៌ធ្មោត ខ្លី។ អណ្តើកពេញវ័យ មានពណ៌ខ្មៅ ឬពណ៌ធ្មោតចាស់ និង ជាទូទៅមានអុជ។ ពណ៌ធ្មោតខ្លី និងពណ៌ទឹកក្រូច។
៦. ស្បែកខ្នងមានប្រវែង ១៧ ស.ម

រាយក្នុងតំបន់

នៅប្រទេសថៃមាននៅក្នុងតំបន់ភ្នំខ្ពស់ៗប៉ែកខាងជើងខាងលិច និងឥសាន្ត។
 នៅថ្នាក់មានក្នុងតំបន់ភ្នំខ្ពស់ៗ ខ្ពស់ប្រទេស។ នៅវៀតណាម មានក្នុងតំបន់ភ្នំខ្ពស់ៗនៃតំបន់ខាងជើង និងភាគកណ្តាល។

(នៅកម្ពុជា ពុំប្រាកដជាមានទេ ប៉ុន្តែប្រហែលជាអាចមាននៅ តំបន់នៃភាគឥសាន្ត) ។

រាយនៅក្នុងតំបន់ផ្សេងទៀត

ប្រទេសចិន (ចិនភាគខាងត្បូង នៅខេត្តហៃណាន និង ហុងកុង) និងនៅភូមា ។

ទីជំរក

ជាសត្វរស់នៅក្នុងទឹក ពិសេសស្ថិតដែលមានថ្ម នៅក្នុងព្រៃនៃតំបន់រយៈកំពស់មធ្យម ទៅខ្ពស់ ។

ចំណីអាហារ

ជាសត្វស៊ីសាច់ជាអាហារ (ម៉ែសាស៊ី) ដូចជាខ្យង ក្តាម ត្រី បង្ហា ដង្កូវ កង្កែប និងត្រីតូចៗ។

កិច្ចការពារជាមួយ

ច្បាប់ស្តីពីកិច្ចការពារសត្វព្រៃលេខ B.E. 2535 របស់ប្រទេសថៃ។

ស្ថានភាពនៃកិច្ចការពារ

បញ្ជីក្រហមអង្គការ IUCN ឆ្នាំ ១៩៩៦: មានទិន្នន័យមិនគ្រប់គ្រាន់ ។

បញ្ជីក្រហមរបស់ប្រទេសថៃ: ងាយប្រឈមគ្រោះថ្នាក់។ រងការគំរាមកំហែងនៅប្រទេសថ្នាក់។

បញ្ជីក្រហមរបស់ប្រទេសវៀតណាម : (R)

រូបភាពអណ្តើកក្បាលធំ រូបទី 1a: មើលពីចំហៀង រូបទី 1b: មើលពីពោះ រូបភាពដោយ Peter Paul van Dijk

Scientific Name:

Platysternon megacephalum

English Name: Big-headed Turtle

Phonetic Khmer Name: Andoeuk Kbal Thom

Phonetic Lao Name: Tao Kwee

Phonetic Thai Name: Tao Pulu

Phonetic Vietnamese Name: Rua Dau To

Distinguishing Features:

1. Large head which cannot be withdrawn into the shell.
2. Very long tail which can exceed the length of the carapace.
3. Hooked upper jaw.
4. Flattened carapace.
5. Juveniles have an orange plastron with a black blotch in the center, orange on the limbs, and a black-edged cream stripe along the side of a pale brown head. Adults are dark brown or black, usually with lighter brown or orange spots.
6. Carapace to 17 cm.

Known Range in Region:

THAILAND in montane areas of northern, western, and northeastern regions.
 LAOS in montane areas throughout the country.
 VIETNAM in montane areas of northern and central regions.
 [CAMBODIA not confirmed but possibly in mountains of northeastern region.]

Known Range Elsewhere:

China (southern, Hainan and Hong Kong), and Myanmar.

Habitat:

Aquatic. Rocky streams in forest at mid to high elevation.

Diet:

Carnivorous. Snails, crabs, fish, prawns, worms, frogs and tadpoles.

Legal Protection:

Wild Animals Reservation and Protection Act B.E. 2535 of Thailand

Conservation Status:

1996 IUCN Red List: Data Deficient
 Thailand Red List: Vulnerable
 At Risk in Laos
 Vietnam Red List: (R)

Platysternon megacephalum 1a lateral view; 1b ventral view

Photographs by Peter Paul van Dijk



ឈ្មោះវិទ្យាសាស្ត្រ:
Batagur baska

ឈ្មោះហៅថាភាសាអង់គ្លេស : Mangrove Terrapin
ឈ្មោះហៅថាភាសាខ្មែរ : អណ្ដើកផ្ទៀង

លក្ខណៈសំគាល់

១. ព្រមុះបង្កើង
២. ស្លឹកមានផ្ទៃរាប និងមានពណ៌ប្រផេះ ឬខ្មៅតាំងអស់
៣. បាតជើងមុខធំ ម្រាមមានស្បែកពាសជាប់គ្នា ដូចបាតជើងទា មានក្រញាំតែបួន (អណ្ដើកផ្ទៀងទៀតមានក្រញាំប្រាំ)
៤. ក្អែកពណ៌ស
៥. ជើងមានពណ៌ប្រផេះនៅជួនកាលមានពណ៌ក្រហមនៅក្បែរជើងមុខ។
៦. ស្លឹកអាចមានប្រវែងរហូតដល់ ៦០ ស.ម

របាយក្នុងតំបន់

នៅប្រទេសថៃ មាននៅភាគខាងត្បូងបំផុតនៃជ្រោយឧបត្ថម កាលពីមុនមានសំបូរពាសពេញទៅតាមតំបន់ពាយ្យ ប្រទេសវៀតណាម មាននៅតាម តំបន់ជីសណូរ ទន្លេមេគង្គ ឥឡូវត្រូវវិនាសផុតពូជ ។
ប្រទេសកម្ពុជា មាននៅតាមតំបន់អាងទន្លេមេគង្គ និងទន្លេសាប បច្ចុប្បន្នត្រូវបានប្រមាណថា ទទួលបានការវិនាសផុតពូជ។

របាយក្នុងតំបន់ផ្សេងទៀត

ប្រទេសបង់ក្លាដេស (សាន់ដាបាត់) ឥណ្ឌា (សាន់ដាបាត់) ឥណ្ឌូនេស៊ី (សូមាត្រា) ម៉ាឡេស៊ី (ជ្រោយឧបត្ថម) និងភូមា។

ទីជំរក

មានទីជំរកនៅក្នុងទឹក តំបន់ពាយ្យមុនតាមព្រែក ឬទ្វារដែលមានព្រៃកោងកាង ឬ មានរុក្ខជាតិផ្សេងទៀតតាមអាត់ទឹក ប៉ុន្តែធ្វើដំណើរឡើង ឆ្ងាយតាមដងទន្លេក្នុងរដូវបន្តពូជ ។

ចំណីអាហារ

ជាប្រភេទសត្វស៊ីអាហារគ្រប់យ៉ាង (សត្វស៊ី) មានស្លឹកឈើ ពន្លករុក្ខជាតិ ផ្លែកោងកាង និងរុក្ខជាតិដែលដុះនៅអាត់ទឹក និងសត្វតូចៗផ្សេងទៀតដូចជា លាសសមុទ្រ។

កិច្ចការពារតាមច្បាប់

អនុសញ្ញា CITES ឧបសម្ព័ន្ធ 1 ។
ច្បាប់ស្តីពីកិច្ចការពាររក្សាសត្វព្រៃប្រទេសថៃ B.E.2535

ស្ថានភាពនៃកិច្ចការពារ

បញ្ជីក្រហមអង្គការ IUCN ឆ្នាំ ១៩៩៦ រងការគំរាមកំហែងជាសកល: ប្រឈមគ្រោះថ្នាក់។
បញ្ជីក្រហមរបស់ប្រទេសថៃ: ប្រឈមគ្រោះថ្នាក់យ៉ាងធ្ងន់ធ្ងរ។

រូបភាពអណ្ដើកផ្ទៀង រូបទី 2a: មើលពីចំហៀង
រូបទី 2b: មើលពីពោះ រូបភាពដោយ Peter Paul van Dijk

Scientific Name:
Batagur baska

English Name: Mangrove Terrapin
Phonetic Khmer Name: Andoeuk Pdao
Phonetic Lao Name: Tao Tin Si Niou
Phonetic Thai Name: Tao Kra-arn
Phonetic Vietnamese Name: Rua Batagu

- Distinguishing Features:**
1. Uprturned snout.
 2. Carapace smooth and uniformly gray or black.
 3. Front feet broad and webbed, with only four claws (other turtles have five).
 4. White eyes.
 5. Legs gray or black, sometimes with red at the base of the front legs.
 6. Carapace to 60 cm.

Known Range in Region:
THAILAND in extreme southern peninsula; formerly widespread in all estuarine areas.
VIETNAM in Mekong Delta; now extinct.
CAMBODIA in Mekong and Tonle Sap basins; now presumed extinct.

Known Range Elsewhere:
Bangladesh (Sundarbans), India (Sundarbans), Indonesia (Sumatra), Malaysia (Peninsular), and Myanmar.

Habitat:
Aquatic. Coastal mangrove estuaries and creeks, but ventures far up rivers during the breeding season.

Diet:
Omnivorous. Leaves, shoots, and fruits of mangroves and other waterside plants, as well as clams and other small animals.

Legal Protection:
CITES Appendix I
Wild Animals Reservation and Protection Act B.E. 2535 of Thailand

Conservation Status:
1996 IUCN Red List: Globally Threatened: Endangered
Thailand Red List: Critically Endangered

Batagur baska - 2a lateral view, 2b ventral view
Photographs by Peter Paul van Dijk



ឈ្មោះវិទ្យាសាស្ត្រ:
Callagur borneoensis

ឈ្មោះលោកាសាអង់គ្លេស: Painted Terrapin
ឈ្មោះលោកាសាខ្មែរ: អណ្ដើកពណ៌

លក្ខណៈសំគាល់ :

១. ប្រមុះបង្កើតបន្តិច
២. ស្លឹកមានផ្ទៃរាបពណ៌ត្នោត ឬប្រផេះ និងឆ្នូតបណ្តោយពណ៌ខ្មៅ ចំនួន ៣
៣. តួញីមានក្បាលពណ៌ត្នោត ឈ្មោលមានក្បាលពណ៌ប្រផេះ ឬ ស (អាស្រ័យទៅតាមរដូវបន្តពូជ) និងមាន ផ្ទាំងពណ៌ ក្រហម ឬពណ៌ទឹកក្រូចនៅលើថ្នាស់។
៤. មានក្រច្ចាំត្រាំនៅជើងមុខ ខុសផ្នែកពីអណ្ដើកផ្ទៃដែលមានរាងប្រហែលគ្នា។
៥. ស្លឹកខ្នងអាចមានប្រវែងរហូតដល់ ៦០ ស.ម

រាយក្នុងតំបន់

ប្រទេសថៃ មាននៅទាំងសងខាងនៃឆ្នេរសមុទ្រនៃតំបន់ខាងត្បូងបំផុតនៃជ្រោយឧបទ្វីប បច្ចុប្បន្នមានចំនួនថយចុះយ៉ាងច្រើន ប្រហែលវិនាសផុតពូជ នៅប៉ែកខាងឆ្នេរ ល្វែងសមុទ្រថៃ។

រាយនៅតំបន់ផ្សេងទៀតមាននៅប្រទេសឥណ្ឌូនេស៊ី (កាលីម៉ាន់តាន់ និងអាចមាននៅស៊ីម៉ាត្រា) និង នៅម៉ាលេស៊ី (ជ្រោយឧបទ្វីបនិងសារ៉ាវ៉ាក់)។

ចំណីអាហារ

ស៊ីស្លឹក ឬពន្លកផ្លែកោងកាង និងបណ្តារុក្ខជាតិផ្សេងៗទៀតនៅក្បែរមាត់ទឹក។

ទីជំរក

នៅតាមព្រែកតូចៗក្នុងព្រៃកោងកាង និងទឹកខ្ទែងផ្សេងទៀតដែលមានទឹកជោរនាថា។ វាធ្វើសំបុកនៅលើឆ្នេរខ្សាច់ តំបន់ខាងលើនៃខេត្ត ឬនៅតាមឆ្នេរសមុទ្រ។

កិច្ចការពារតាមច្បាប់

អនុសញ្ញា CITES ឧបសម្ព័ន្ធ II ។
ច្បាប់ស្តីពីកិច្ចការពារ រក្សាសត្វព្រៃរបស់ ប្រទេសថៃ B.E 2535.

ស្ថានភាពនៃកិច្ចអភិរក្ស

បញ្ជីក្រហមរបស់អង្គការ IUCN ឆ្នាំ ១៩៩៦ : រងការគំរាមកំហែងជាសកល; ប្រឈមគ្រោះថ្នាក់យ៉ាងធ្ងន់ធ្ងរ ។

បញ្ជីក្រហមរបស់ប្រទេសថៃ: ប្រឈមគ្រោះថ្នាក់យ៉ាងធ្ងន់ធ្ងរ។

រូបភាពអណ្ដើកពណ៌ រូបទី 3a: មើលពីចំហៀង (ញ៉ាំនៅខាងលើ និងឈ្មោល នៅខាងក្រោម)
រូបទី 3b: មើលពីលើ
រូបភាពដោយ Peter Paul van Dijk

Scientific Name:
Callagur borneoensis

English Name: Painted Terrapin
Phonetic Khmer Name: Andoeuk Por
Phonetic Lao Name: Tao Lai Tin Peth
Phonetic Thai Name: Tao Hua Daeng
Phonetic Vietnamese Name: Rua Cua Song

Known Range Elsewhere:
Indonesia (Kalimantan and Sumatra) and Malaysia (Peninsular and Sarawak).

Diet:
Leaves, shoots, and fruits of mangroves and other waterside vegetation.

Habitat:
Mangrove creeks and other areas influenced by tides. Nests on sandbanks upriver or on coastal beaches.

Legal Protection:
CITES Appendix II
Wild Animals Reservation and Protection Act B.E. 2535 of Thailand

Conservation Status:
1996 IUCN Red List: Globally Threatened: Critically Endangered
Thailand Red List: Critically Endangered

Callagur borneoensis 3a (female above, male below) lateral view; 3b ventral view

Photographs by Peter Paul van Dijk



ឈ្មោះវិទ្យាសាស្ត្រ:
Cuora amboinensis

ឈ្មោះលោកភាសាអង់គ្លេស: Asian Box Turtle
ឈ្មោះលោកភាសាខ្មែរ: អណ្ដើកបិទមុខស្លូកខ្មៅ

លក្ខណៈសំគាល់

១. មានស្លូកពោះអាចបិទបើកបានដូចប្រអប់
២. មុខ និងក្បាលពណ៌លឿង លើក្បាលពណ៌ខ្មៅ និងមានឆ្នូតខ្មៅបីនៅចំហៀងខាងមុខ
៣. ស្លូកពោះពណ៌ព្រលែត ដែលជាធម្មតាមានស្នាមអុតៗខ្មៅនៅតែមនៃក្រចកស្លូក
៤. មានស្នាមអុតៗខ្មៅនៅតាមជ្រុងពណ៌លឿងនៃ ស្លូកខ្នងផ្នែកខាងពោះ
៥. បណ្តោយស្លូកខ្នងអាចមានប្រវែងរហូតដល់ ២២ស.ម

របាយក្នុងតំបន់
ប្រទេសថៃ មាននៅទូទាំងប្រទេសនៅទីជំរកសមស្រប។ ប្រទេសឡាវ មាននៅទំនាបខ្លះខ្លះផ្នែកនិរតី។ ប្រទេសវៀតណាម មាននៅតំបន់ទំនាបផ្នែក កណ្តាល និងភាគខាងត្បូង។

នៅប្រទេសកម្ពុជា មាននៅតំបន់ទំនាបទូទាំងប្រទេស។
របាយក្នុងតំបន់ផ្សេងទៀត

ប្រទេសបង់ក្លាដេស ប៊្រុយណេ ឥណ្ឌា (ភាគឥសាន្ត និងនៅកោះនិកូបា) ប្រទេសឥណ្ឌូនេស៊ី ភូមា ហ្វីលីពីន និងប្រទេសសិង្ហបុរី ។

ទីជំរក

តំបន់មានទឹក និងនៅលើគោក: នៅតាមស្ទឹង និងវាលភក់ក្នុងព្រៃនៃតំបន់ទំនាប តាមវាលស្រែ និងព្រៃកូនៗ ក្នុងព្រៃភោងកាង ។ ជួនកាល ឃើញមាននៅឆ្ងាយជាប់ដួងព្រៃមានទឹក។

ចំណីអាហារ

ស៊ីអាហារគ្រប់យ៉ាង (សត្វស៊ី) ដូចជារុក្ខជាតិទឹក និងលើគោក ស្លឹក ដង្កូវ ខ្យង និង ពពួកវង្កសត្វ (ដូចជាកំពិសជាដើម) ។

កិច្ចការការពារច្បាប់

អនុសញ្ញា CITES ឧបសម្ព័ន្ធ II ។
ច្បាប់ស្តីពីកិច្ចការការពារ រក្សាសត្វព្រៃលេខ B.E 2535.របស់ប្រទេសថៃ

ស្ថានភាពនៃកិច្ចអភិរក្ស

បញ្ជីក្រហមអង្គការ IUCN ឆ្នាំ ១៩៩៦: ជីវិតរងការគំរាមកំហែងជាសកល។
រងការគំរាមកំហែងនៅប្រទេសឡាវ ។
បញ្ជីក្រហមរបស់វៀតណាម (V)។

រូបភាពអណ្ដើកបិទមុខស្លូកខ្មៅ
រូបថត 4a: មើលពីចំហៀង រូបថត 4b: មើលពីពោះ
4a រូបភាពដោយ Peter Paul van Dijk
4b រូបភាពដោយ Bryan Stuart

Scientific Name:
Cuora amboinensis

English Name: Asian Box Turtle
Phonetic Khmer Name: Andoeuk Bit Muk Snok Kmao
Phonetic Lao Name: Tao Ngap Dam
Phonetic Thai Name: Tao Hab
Phonetic Vietnamese Name: Rua Hop Lung Den

- Distinguishing Features:**
1. Hinged plastron that allows the turtle to close up its shell like a box.
 2. Face and neck yellow, top of head black, and three black stripes on side of face.
 3. Pale plastron usually with dark spot on the outer edge of each scute.
 4. Underside of the marginals yellow with black spot along the border.
 5. Carapace to 22 cm.
- Known Range in Region:**
THAILAND throughout the country in suitable habitat.
LAOS in Mekong lowlands of the southwest.
VIETNAM in lowlands of central and southern regions.
CAMBODIA in lowlands throughout the country.

- Known Range Elsewhere:**
Bangladesh, Brunei, India (northeastern and Nicobar Islands), Indonesia, Malaysia, Myanmar, Philippines, and Singapore.
- Habitat:**
Aquatic and terrestrial. Streams and marshes in lowland forest, rice paddies and mangrove creeks. Sometimes found quite far from water.
- Diet:**
Omnivorous. Terrestrial and aquatic plants, mushrooms, worms, snails, and crustaceans.
- Legal Protection:**
CITES Appendix II
Wild Animals Reservation and Protection Act B.E. 2535 of Thailand
- Conservation Status:**
1996 IUCN Red List: Globally Near-Threatened
At Risk in Laos
Vietnam Red List: (V)

Cuora amboinensis: 4a lateral view, 4b ventral view
Photograph 4a by Peter Paul van Dijk; 4b by Bryan L. Stuart



ឈ្មោះវិទ្យាសាស្ត្រ :

Cuora galbinifrons

ឈ្មោះលោកិយសាស្ត្រ : Indochinese Box Turtle

ឈ្មោះលោកិយសាស្ត្រ : អណ្ដើកបិទមុខឥណ្ឌូចិន

លក្ខណៈសំខាន់ៗ

- ១. ស្លូកខ្លួនអាចបើកបិទបានដូចប្រអប់
- ២. ស្លូកខ្លួនមានរាងក្រចូមល្អ (រាងស្មើរតាក់កណ្តាលស្រូវ)
- ៣. ស្លូកខ្លួនមានច្នូតភ្នំក្នុងទំរង់ផ្សេងៗ រួចចុះក្រោមរហូតដល់ខ្សែប្រឡាក់តាក់កណ្តាលដងខ្លួន។ មានក្រវាត់ធំសំបូរព្រលែត និងជាញឹកញយមានស្នាមពណ៌ខ្មៅនៅចំហៀងខ្លួន។
- ៤. លើក្បាល និងមុខពណ៌លឿងក្តោត ទឹកក្រច ឬពណ៌ផ្កាយក្រហម។
- ៥. ស្លូកពោះមានពណ៌ខ្មៅ និងលឿង ដែលមានចាប់ពីពណ៌ក្តោតចាស់ ឬខ្មៅស្បែក រហូតដល់មានពណ៌លឿងលាយ និងស្នាមអុជតូចៗ នៅលើក្រចខ្លាចស្រកា។ ជួនកាលមានពណ៌លឿងនៅខាងក្រោមនៃជ្រោះទាំងសងខាង។
- ៦. ស្លូកខ្លួនអាចមានប្រវែងរហូតដល់ ២០ ស.ម។

រចយនៅតំបន់

ប្រទេសឡាវ មាននៅភ្នំអាណាម និងតំបន់ខ្ពង់រាបណាៃក្នុងភូមិភាគកណ្តាល។

ប្រទេសវៀតណាម មាននៅតាមភ្នំ និងកូនភ្នំនៃតំបន់ខាងជើង និងកណ្តាល។

រចយនៅតំបន់ផ្សេងទៀត

ប្រទេសចិន (នៅភាគខាងត្បូង និងខេត្តហៃណាន)។

ទីជំរក

នៅលើដីជ្រក នៅតាមទីជំរកភ្នំក្នុងព្រៃប្រភេទនៃរយៈកំពស់មធ្យម ដល់រយៈកំពស់ខ្ពស់ ។

ទំនិញអាហារ:

ស៊ីសាច់ជាអាហារ (ម៉ែសាស៊ី)មាន សត្វតូចៗដូចជាជំនួន។

កិច្ចការពារតាមច្បាប់:

អនុសញ្ញា CITES ឧបសម្ព័ន្ធ II ។

ស្ថានភាពនៃកិច្ចអភិរក្ស

បញ្ជីក្រហមរបស់អង្គការ IUCN ឆ្នាំ ១៩៩៦: ជិតរងការគំរាមកំហែងជាសកល។ រងការគំរាមកំហែងនៅប្រទេសឡាវ បញ្ជីក្រហមរបស់វៀតណាម (V) ។

រូបភាពអណ្ដើកបិទមុខឥណ្ឌូចិន រូបទី 5a: មើលពីចំហៀង រូបទី 5b: មើលពីពោះ រូបទី 5c: មើលពីពោះ
5a រូបភាពដោយ Douglas B. Hendrie, 5b រូបភាពដោយ Barney Long, 5c រូបភាពដោយ Bryan L. Stuart

Scientific Name:

Cuora galbinifrons

- English Name: Indochinese Box Turtle
- Phonetic Khmer Name: Andoeuk Bit Muk Indochine
- Phonetic Lao Name: Tao Ngap Peung
- Phonetic Thai Name: Tao Hab Indochin
- Phonetic Vietnamese Name: Rua Hop Tran Vang

Distinguishing Features:

- 1. Hinged plastron that allows the turtle to close up its shell like a box.
- 2. High domed shell.
- 3. Shell variably patterned with a light stripe down the midline, and a wide pale band on each side that often contains black streaks.
- 4. Top of head and face yellow, orange-brown, or pink.
- 5. Plastron variably black and yellow, ranging from uniform dark brown or black to yellow with a small black spot on each scute. Sometimes with yellow on the underside of the marginals.
- 6. Carapace to 20 cm.

Known Range in Region:

LAOS in Annamite Mountains and Nakai Plateau of the central region.
VIETNAM in mountains and hills of the northern and central regions.

Known Range Elsewhere:

China (southern and Hainan).

Habitat:

Terrestrial. Hillsides in evergreen forest at mid to high elevations.

Diet:

Carnivorous. Small animals such as earthworms.

Legal Protection:

CITES Appendix II

Conservation Status:

1996 IUCN Red List: Globally Near-Threatened At Risk in Laos
Vietnam Red List: (V)

Cuora galbinifrons - 5a-lateral view; 5b-c ventral view

Photograph 5a by Douglas B. Hendrie; 5b by Barney Long
5c by Bryan L. Stuart



ឈ្មោះវិទ្យាសាស្ត្រ:

Cuora trifasciata

ឈ្មោះហៅថាភាសាអង់គ្លេស: Chinese Three-striped Box Turtle
ឈ្មោះហៅថាភាសាខ្មែរ: អណ្តើកក្រែកឆ្នួតបី

លក្ខណៈសំគាល់

១. មានស្លាកពោះអាចបិទបើកបានដូចប្រអប់
២. មានន្ទៃបណ្តោយពណ៌ខ្មៅ ចំនួនបីនៅលើស្លាកខ្នង
៣. លើក្បាលមានពណ៌ក្មេកខ្ចី ឬលឿង និងឆ្នួតពណ៌ខ្មៅនៅសងខាងមុខ និងមានផ្ទាំងពណ៌លឿង ឬទឹកក្រូច នៅខាងក្រោយក្រែក ។
៤. មានស្បែកពណ៌ក្រហម លឿង ឬទឹកក្រូចនៅដើមជើងខាងមុខ។
៥. ស្លាកពោះពណ៌ខ្មៅ និងមានពណ៌លឿងនៅតាមជ្រោយស្លាក តែម្តងក្រោមស្លាកមានពណ៌លឿង ឬទឹកក្រូច និងមានស្នាមអុតមួយ។ ។
៦. ស្លាកខ្នងមានបណ្តោយរហូតដល់ ២០ សម ។

របាយនៅតំបន់

[ប្រទេសឡាវសង្ឃឹមថាមាននៅភ្នំអាណាមនៃតំបន់កណ្តាល] ។
ប្រទេសវៀតណាម មាននៅតាមភ្នំ និងភូមិភាគនៃតំបន់ភាគខាងជើង និងកណ្តាល ។

របាយនៅតំបន់ផ្សេងទៀត

ប្រទេសចិន (ភាគខាងត្បូងខេត្តហៃណាន និងហុងកុង)។

ទីជំរក

នៅតំបន់ទឹក និងលើពោកតាមស្ទឹង ឬមាត់ស្ទឹងនៃភូមិភាគ និងក្រៅប្រពងតំបន់ភ្នំខ្ពស់ៗ ។

ចំណីអាហារ

ស៊ីចំណីអាហារគ្រប់មុខ (សត្វាសី): កង្កែប ក្តាម ដង្កូវ ផ្លែឈើ រុក្ខជាតិ និងសាច់ល្មើយ។

កិច្ចការពារតាមច្បាប់:

អនុសញ្ញា CITES ឧបសម្ព័ន្ធ II ។

ស្ថានភាពនៃកិច្ចអភិរក្ស

បញ្ជីក្រហមអង្គការ IUCN ឆ្នាំ ១៩៩៦: រងការគំរាមកំហែងជាសកល ប្រឈមគ្រោះថ្នាក់។
ប្រឈមគ្រោះថ្នាក់តាមលក្ខខណ្ឌនៅប្រទេសឡាវ។
បញ្ជីក្រហមរបស់វៀតណាម (V)។

រូបភាពអណ្តើកក្រែកឆ្នួតបី រូបទី 6a: មើលពីចំហៀង
រូបទី 6b: មើលពីលើ: រូបភាពដោយ Peter Paul van Dijk

Scientific Name:
Cuora trifasciata

English Name: Chinese Three-striped Box Turtle
Phonetic Khmer Name: Andoeuk Kaek Chnnot Bei
Phonetic Lao Name: Tao Kharn
Phonetic Thai Name: Tao Hab Sam Lai
Phonetic Vietnamese Name: Rua Hop Ba Vach

Known Range in Region:
[LAOS suspected in Annamite Mountains of central region].
VIETNAM in mountains and hills of the northern and central regions.

Known Range Elsewhere:
China (southern, Hainan and Hong Kong).

- Distinguishing Features:**
1. Hinged plastron that allows the turtle to close up its shell like a box.
 2. Three black longitudinal lines on carapace.
 3. Top of head pale brown or yellow, with black lines on the side of the face, and a yellow or orange patch behind the eye.
 4. Red, yellow, or orange skin at the base of the front legs.
 5. Plastron dark with yellow border and front, and underside of the marginals yellow or orange with occasional black spots.
 6. Carapace to 20 cm.

- Habitat:**
Aquatic and terrestrial. Streams or streambanks in hill and montane evergreen forest.
- Diet:**
Omnivorous. Frogs, crabs, worms, fruits, vegetation and carrion.
- Legal Protection:**
CITES Appendix II
- Conservation Status:**
1996 IUCN Red List: Globally Threatened: Endangered
Conditionally At Risk in Laos
Vietnam Red List: (V)

Cuora trifasciata 6a lateral view; 6b ventral view
Photographs by Peter Paul van Dijk

99



89



ឈ្មោះវិទ្យាសាស្ត្រ:

Cyclemys dentata complex

នាមរួមបញ្ជាក់: *Cyclemys atripons*; *C. oldhami*; *C. pulchrisiata* និង *C. tcheponenis* ប្រភេទអណ្ដើកខ្លាំងនេះត្រូវបានចាត់ទុកថាជា ពិសេសភាពដោយសារតែ ការប្រែប្រួលខ្លះៗ ទោះបីយ៉ាងណាក៏ដោយក៏ពុំអាចកំណត់នូវភាពខុសគ្នា រវាងប្រភេទខ្លាំងនេះបានឡើយ ហើយមាននាមរួមបញ្ជាក់នេះ ប្រភេទខ្លាំងនេះត្រូវបានចាត់ទុកជា ត្រកូលសំបុករំចៅសិក្សាបន្ថែមទៀត ។

ឈ្មោះផ្សេងទៀត: *Cyclemys tcheponenis* ដូចគ្នានិង *Geoemyda tcheponenis*

ឈ្មោះហៅថាភាសាអង់គ្លេស: Asian Leaf Turtle
ឈ្មោះហៅថាភាសាខ្មែរ: អណ្ដើកសោមឈ្មោល

លក្ខណៈសំគាល់

- ១. ស្លាកពោះអាចបើក បិទបានតែផ្នែកខាងមុខ។
- ២. ក្បាលពណ៌ត្នោត ពណ៌ត្នោតក្រហម ឬពណ៌ដូចផ្ទៃអូស៊ីវ (បៃតងលឿងក្រៀងៗ) ជួនកាលមានស្នាមអុខ្វាពណ៌ខ្មៅ នៅលើក្បាល ជួនកាលមានលាយជាមួយ និងដូចពណ៌លឿង ឬផ្កាឈូកនៅចំហៀងមុខ។
- ៣. ស្លាកពោះក្រលែត និងមានដុំឆ្មារចេញ ជួនកាលស្លាកពោះមានពណ៌ត្នោតចាស់ ឬ ខ្មៅទាំងអស់។
- ៤. មានថ្នូរកោងរវាងក្រឡាដូចស្រកានៅខ្នង និងក្រឡាដូចស្រកានៅក្តៅ (រូបទី៥) និងស្លាកពោះអាចបើកបិទបាន ដែលខុសពីភូមិអណ្ដើកសោមធំៗ ។
- ៥. ស្លាកខ្នងអាចមានប្រវែងរហូតដល់ ២២ សម។

រាយក្នុងតំបន់

ប្រទេសថៃ មានតាមទីជំរកសមស្របនៅខ្លាំងប្រទេស។
ប្រទេសកម្ពុជា មានតាមទីជំរកសមស្របនៅខ្លាំងប្រទេស។
ប្រទេសវៀតណាម មានតាមទីជំរកសមស្របនៅខ្លាំងប្រទេស។
ប្រទេសកម្ពុជា មានតាមទីជំរកសមស្របនៅខ្លាំងប្រទេស។

រាយនៅតំបន់ផ្សេងទៀត

ប្រទេសបង់ក្លាដេស (ប៊្រុយណេ ប្រទេសចិន (ខេត្តយូណាន) សណ្ឋា (ប៊ែកសណ្ឋ) សណ្ឋណេស៊ី ម៉ាឡេស៊ី ភូមា និងហ្វីលីពីន។

ទីជំរក

ត្រើនតែនៅក្នុងទឹកតាមស្ទឹងនៃព្រៃតំបន់ទំនាប និងស្ទឹង នៅតំបន់ភូមិភ្នំ។

ពិសេសភាព

ស៊ីតិណិអាហារគ្រប់មុខ (សណ្ឋាសិ) ដូចជា ផ្លែឈើ ក្រដាស ក្រូចក្រាម និងបណ្តាសត្វតូចៗដទៃទៀត ដែលរស់នៅក្នុងទឹក។

កិច្ចការពារតាមច្បាប់ (ដូចប្រភេទអណ្ដើកសោមឈ្មោល *Cyclemys dentata* និង *C. tcheponenis*): ច្បាប់ស្តីពីកិច្ចការពាររក្សាសត្វព្រៃរបស់ប្រទេសថៃ ២៤ ៤៥៣ ។

ស្ថានភាពនៃកិច្ចការពារ (ដូចអណ្ដើកសោមឈ្មោល *Cyclemys dentata* និង *C. tcheponenis*): ប្រហែលដក់រាយតិចតួចនៅប្រទេសកម្ពុជា។

រូបភាពអណ្ដើកសោមឈ្មោល រូបទី 7a: មើលពីចំហៀង រូបទី 7b-e: មើលពីពោះ រូបទី 7c: មើលពីពោះ

7a-e: រូបភាពដោយ Bryan L.Stuart
7c: រូបភាពដោយ Peter Paul van Dijk

Scientific Name:

Cyclemys dentata complex

Includes: Cyclemys atripons, C. oldhami, C. pulchrisiata, and C. tcheponenis. These species have recently been recognized or described as new. However, the differences between them are not distinct, and there is often great variability within populations. Therefore, they are here considered a species complex, pending further study.

Synonyms: *Cyclemys tcheponenis* as *Geoemyda tcheponenis*

English Name: Asian Leaf Turtle
Phonetic Khmer Name: Andoeuk Saom Chhmol
Phonetic Lao Name: Tao Nam
Phonetic Thai Name: Tao Bai Mai
Phonetic Vietnamese Name: Rua Dat Sepon

Distinguishing Features:

- 1. Hinged plastron that can only partly close in the front.
- 2. Head brown, reddish-brown, or olive, sometimes with black spots on the top of the head, and some times with yellow or pink stripes on the side of the face.
- 3. Plastron pale with radiating lines, although some times the plastron is entirely dark brown or black.
- 4. Curved seam between femoral and anal scutes (Figure 5), and hinged plastron, distinguishes from small individuals of Giant Asian Pond Turtles *Heosernys grandis*.

5. Carapace to 22 cm.

Known Range in Region:

THAILAND in suitable habitat throughout the country.
LAOS in suitable habitat throughout the country.
VIETNAM in suitable habitat throughout the country.
CAMBODIA in suitable habitat throughout the country.

Known Range Elsewhere: Bangladesh, Brunei, China (Yunnan), India (northeast), Indonesia, Malaysia, Myanmar, and Philippines.

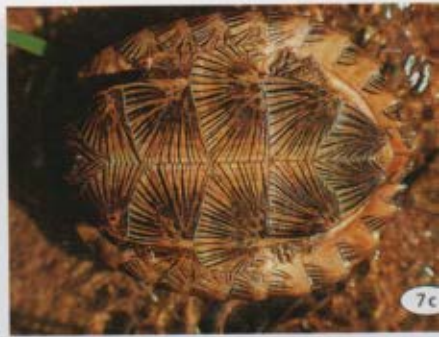
Habitat: Mainly aquatic. Streams in lowland and hill forests.

Diet: Omnivorous. Fruit, vegetation, small crabs and other aquatic invertebrates.

Legal Protection: Wild Animals Reservation and Protection Act B.E. 2535 of Thailand (as *C. dentata* and *C. tcheponenis*)

Conservation Status: Potentially At Risk in Laos (as *C. dentata* and *C. tcheponenis*)

Cyclemys dentata complex 7a lateral view; 7b-e ventral view; All photographs by Bryan L. Stuart except 7c by Peter Paul van Dijk.



ឈ្មោះវិទ្យាសាស្ត្រ:

Geoemyda spengleri

ឈ្មោះលោកសាស្ត្រាវិទ្យា: Black-breasted Leaf Turtle

ឈ្មោះលោកសាស្ត្រាវិទ្យាខ្មែរ: អណ្តើកសោមត្រូឌុងប៊ី

លក្ខណៈសំគាល់

- ១. ស្លឹកខ្នងវែងសំប៉ែតតូច មានត្រខ្នងលើស្លឹកខ្នង៣ និង មានពកស្រួចដូចបន្ទាទៅជាយោងក្រោយ។
- ២. ក្តាមលើកោង និងភ្នែកធំ
- ៣. ស្លឹកពោះខ្មៅ និងមានតែមណិលឡើង
- ៤. ស្លឹកខ្នងអាចមានប្រវែងរហូតដល់ ១១,៥ សម។

រចនាក្នុងតំបន់

ប្រទេសវៀតណាម មាននៅភ្នំ និងកូនភ្នំនៃតំបន់ភាគខាងជើង។

រចនានៅតំបន់ផ្សេងទៀត

ប្រទេសចិន (ភាគខាងត្បូង) ។

ទីជីវក

ដីគោក នៅក្នុងព្រៃតាមចង្កេះភ្នំ។

ចំណីអាហារ

ជាសត្វស៊ីសាច់ជាអាហារ (ម៉ែសាស៊ី) ដូចជា ខ្យង ខ្យងពោកម្យ៉ាងឥតស្លឹក ជន្លេន និងបណ្តាសត្វឥតជីវិត កងដទៃទៀត ក្នុងព្រៃ។

កិច្ចការពារតាមច្បាប់

គ្មាន

ស្ថានភាពនៃកិច្ចអភិរក្ស

គ្មាន

រូបភាពអណ្តើកសោមត្រូឌុងប៊ី រូបទី 8a: មើលពីខ្នង

រូបភាពដោយ Douglas B. Hendrie

រូបទី 8b: មើលពីពោះ រូបភាពដោយ Peter Paul van Dijk

Scientific Name:

Geoemyda spengleri

English Name: Black-breasted Leaf Turtle

Phonetic Khmer Name: Andoeuk Saom Tro Nung Bei

Phonetic Lao Name: Tao Saam Liem Ong Pieng

Phonetic Thai Name: Tao Bai-mai Thong Dam

Phonetic Vietnamese Name: Rua Dat Spengle

Distinguishing Features:

- 1. Long, flat, narrow shell with three keels and distinct spikes on the posterior edge.
- 2. Hooked upper jaw and large eyes.
- 3. Dark plastron with yellow edge.
- 4. Carapace to 11.5 cm.

Known Range in Region:

VIETNAM in mountains and hills of the northern region.

Known Range Elsewhere:

China (southern).

Habitat:

Terrestrial. Forested hillsides.

Diet:

Carnivorous. Snails, slugs, earthworms, and other forest floor invertebrates.

Legal Protection:

None

Conservation Status:

Not listed

Geoemyda spengleri 8a dorsal view; 8b ventral view

Photograph 8a by Douglas B. Hendrie;

8b by Peter Paul van Dijk



ឈ្មោះវិទ្យាសាស្ត្រ:

Heosemys grandis

ឈ្មោះផ្សេងទៀត: *Geoemyda grandis*

ឈ្មោះលោកិយសាស្ត្រ: Giant Asian Pond Turtle

ឈ្មោះលោកិយភាសាខ្មែរ: អណ្ដើកសោមញី

លក្ខណៈសំគាល់

- ១. មានស្នាមអុចតូចៗនៅលើតែមណីខ្មៅផ្នែកខាងក្រោយនៃស្លាក។
- ២. មានគ្រឿងខ្លាំងពណ៌ត្រៃលែតនៅពាក់កណ្តាលនៃស្លាកខ្នង។
- ៣. ស្លាកពោះពណ៌លឿង មានច្នូកខ្មៅលាតចេញពីស្នាមពណ៌ខ្មៅ ដែលមាននៅលើក្រឡាដូចស្រកានិមួយៗនៃស្លាកខ្នង ជួនកាលសត្វអណ្ដើកដែលចាស់ពុំមានច្នូកពណ៌ខ្មៅទេ។
- ៤. នៅខាងក្រោមនៃរឹមមានពណ៌លឿង និងមានច្នូកពណ៌ខ្មៅលាតចេញ។
- ៥. ក្បាលពណ៌ទឹកក្រូចព្រៃលែត និងមានស្នាមអុចតូចៗពណ៌ខ្មៅមិនសូវក្តី និងច្នូតៗ។
- ៦. មានថ្មើរគ្រងរវាង ក្រឡាដូចស្រកានៅចន្លោះរន្ធតូច និងក្រណាដូចស្រកានៅដើមភ្លៅ (រូបទី ៥) និងស្លាកពោះពុំអាចបើកបិទបាន ដែលចម្បូលបង្ហាញនូវភ្នំក្រវាត់ខ្ពស់ជាពីរច្នូកអណ្ដើកសោមឈ្មោះលក្ខណៈនិមួយៗ។

Cyclernys dentata complex ។

៧. ស្លាកខ្នងអាចមានប្រវែងរហូតដល់ ៤៨ សម។

រាលដាលតំបន់

ប្រទេសថៃ មាននៅតំបន់ជីវិតទាប តំបន់ភ្នំនៃភាគខាងលិច ភាគអាគ្នេយ៍ និងជ្រោយជបូប។ ប្រទេសឡាវ មាននៅតំបន់ជីវិតទាប និងតំបន់ភ្នំនៃភាគកណ្តាល និងភាគខាងក្នុង។ ប្រទេសវៀតណាម មាននៅតំបន់ជីវិតទាប និងតំបន់ភ្នំនៃភាគកណ្តាល និងភាគខាងត្បូង។ ប្រទេសកម្ពុជា មាននៅតំបន់ជីវិតទាប និងតំបន់ភ្នំ ។

រាលដាលតំបន់ផ្សេងទៀត

ប្រទេសម៉ាឡេស៊ី (ជ្រោយជបូប) និងភូមា ទីជម្រក

គឺមានទឹក នៅតាមស្ទឹង និងតំបន់វាលភក់ ទឹកសាបក្នុងរយៈកំលាំងទាបរហូតដល់មធ្យម។

ព័ណ៌អាណា

ស៊ុអាហារចម្រុះ (សត្វស៊ី) មានដូចជា ផ្លែឈើ រុក្ខជាតិ (ជាពិសេសស្លឹកកំរោក) និងបំណែកសាច់។

កិច្ចការពារតាមច្បាប់

ច្បាប់ស្តីពីកិច្ចការពាររក្សាសត្វព្រៃរបស់ប្រទេសថៃ B.E 2535.

ស្ថានភាពនៃកិច្ចការពារ

បញ្ជីក្រហមរបស់អង្គការ IUCN ឆ្នាំ ១៩៩៦: ជិតរងការតំរាមកំហែងជាសកល ។ ប្រហែលរងការតំរាមកំហែងនៅប្រទេសឡាវ ។ មាននៅក្នុងបញ្ជីក្រហមរបស់វៀតណាម (V) ។

រូបភាពអណ្ដើកសោមញី រូបទី 9a: មើលពីខ្នង រូបទី 9b: មើលពីពោះ រូបភាពដោយ Peter Paul van Dijk

Scientific Name:
Heosemys grandis
Synonyms: *Geoemyda grandis*
English Name: Giant Asian Pond Turtle
Phonetic Khmer Name: Andoeuk Saom Nhi
Phonetic Lao Name: Tao Hwai
Phonetic Thai Name: Tao Hwai
Phonetic Vietnamese Name: Rua Dat Lon

Distinguishing Features:

- 1. Spikes on back edge of carapace.
- 2. Pale vertebral keel on midline of carapace.
- 3. Plastron yellow with black lines radiating outward from a black blotch on each scute, although the black lines sometimes disappear in older animals.
- 4. Underside of marginals yellow with radiating black lines.
- 5. Head pale orange with faint black spots and streaks.
- 6. Straight seam between femoral and anal scutes (Figure 5), and lack of plastron hinge, distinguishes small individuals from Asian Leaf Turtles *Cyclernys dentata* complex.
- 7. Carapace to 48 cm.

Known Range in Region:

THAILAND in lowland and hill areas of western, southeastern, and peninsular regions.

LAOS in lowland and hill areas of central and southern regions.
VIETNAM in lowland and hill areas of central and southern regions.
CAMBODIA in lowland and hill areas.

Known Range Elsewhere:

Malaysia (Peninsular) and Myanmar.

Habitat:

Aquatic. Streams and freshwater marshes at low to mid elevation.

Diet:

Omnivorous. Fruits, vegetation (especially leaves of water hyacinths), and animal matter.

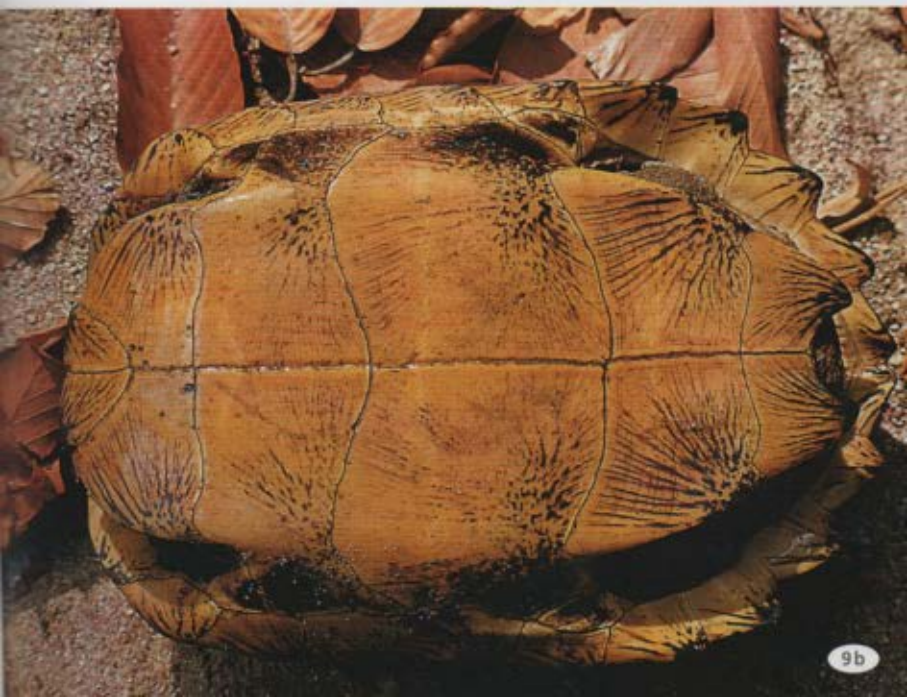
Legal Protection:

Wild Animals Reservation and Protection Act B.E. 2535 of Thailand

Conservation Status:

1996 IUCN Red List: Globally Near-Threatened Potentially At Risk in Laos
Vietnam Red List: (V)

Heosemys grandis 9a dorsal view; 9b ventral view
Photographs by Peter Paul van Dijk



ឈ្មោះវិទ្យាសាស្ត្រ:

Heosemys spinosa

ឈ្មោះប្រទេស: *Geoemyda spinosa*

ឈ្មោះលោកាសាស្ត្រ: Spiny Turtle

ឈ្មោះលោកាសាខ្មែរ: អណ្ដើកបន្ទា

លក្ខណៈសំគាល់

១. ស្លាកខ្នងមានរាងសំប៉ែត និង មូល ចំពោះកូនអណ្ដើក មានបន្ទាចាំទៅជុំវិញតែម បន្ទាចាំទាំងនេះនឹងរលុប បាត់ទៅវិញនៅពេលវាធំពេញវ័យ។
២. មានទ្រុឌខ្នងស្លាកខ្នងឡើង និងមានទំរង់ជាការប តែ ពុំអាចកត់សំគាល់បានឡើយ កាលណាវាមាន អាយុចំណាស់។
៣. ស្លាកខ្នងពណ៌លឿង និងមានគូនខ្មៅលាតរចញ្ជា។
៤. ក្បាលពណ៌ត្នោត ជាធម្មតាមានពណ៌ក្រហមនៅលើក។
៥. ស្លាកខ្នងអាចមានប្រវែងរហូតដល់ ២៣ សម។

រចយក្នុងតំបន់

ប្រទេសថៃ មាននៅតាមតំបន់ព្រៃនៃជ្រោយឧបត្ថិប ភាគខាងត្បូងនៃចំនុចស្លូតជាងគេ (ខ្សែអ៊ីស្ត្រាក) ។

រចយក្នុងតំបន់ផ្សេងទៀត

ប្រើប្រាស់ ឥណ្ឌូ ទេស៊ី (បាត់កា កាលីម៉ាន់ តាន់ ម៉ិងតាវេ ស៊ីមាត្រា) ម៉ាឡេស៊ី អាចមាននៅ ភូមា (តេណាសសេម៉ូម) ហ្វីលីពីន (មីនដាណាវ) និង សិង្ហបុរី។

ចំណីអាហារ

ស៊ីរុក្ខជាតិជាអាហារ ភាគច្រើនផ្លែឈើ ។

ជីវិត

ព្រៃពណ៌បៃតងសើម ជាធម្មតា នៅជិតស្ទឹងនៃតំបន់ វាលទំនាប និង តំបន់កូនភ្នំ។

កិច្ចការពារតាមច្បាប់

ច្បាប់ស្តីពីកិច្ចការពារសត្វព្រៃលេខ ២៩៣៥ របស់ប្រទេសថៃ។

ស្ថានភាពនៃកិច្ចការពារ

បញ្ជីក្រហមអង្គការ IUCN ឆ្នាំ ១៩៩៦ : ទទួលការ តំរូវកំណែចំណាស់កលៈ ងាយប្រឈមគ្រោះថ្នាក់។ បញ្ជីក្រហមប្រទេសថៃ ងាយប្រឈមគ្រោះថ្នាក់។

រូបភាពអណ្ដើកបន្ទា រូបទី 10a: មើលពីចំហៀង រូបទី 10b: មើលពីពោះ រូបភាពដោយ Peter Paul van Dijk

Scientific Name:
Heosemys spinosa

Synonyms: *Geoemyda spinosa*
English Name: Spiny Turtle
Phonetic Khmer Name: Andoeuk Bania
Phonetic Lao Name: Tao Naam
Phonetic Thai Name: Tao Chak
Phonetic Vietnamese Name: Rua Dat Gai

Known Range Elsewhere:
Brunei, Indonesia (Banka, Kalimantan, Mentawai, Sumatra), Malaysia, possibly Myanmar (Tenasserim), Philippines (Mindanao), and Singapore.

Diet:
Herbivorous. Mainly fruits.

Habitat:
Wet evergreen forests, usually near streams, in lowland and hill areas.

Legal Protection:
Wild Animals Reservation and Protection Act B.E. 2535 of Thailand

Conservation Status:
1996 IUCN Red List: Globally Threatened: Vulnerable
Thailand Red List: Vulnerable

- Distinguishing Features:**
1. Carapace flat and round, with large spikes around the whole margin in young animals; these spikes disappear from the sides of the carapace in adults.
 2. A raised vertebral keel with square outline, although not distinct in old individuals.
 3. Plastron yellow with radiating black lines.
 4. Head brown, usually with red on the neck.
 5. Carapace to 23 cm.

Known Range in Region:
THAILAND in forested areas of the Peninsula, south of the Isthmus of Kra.

Heosemys spinosa 10a lateral view; 10b ventral view
Photographs by Peter Paul van Dijk



10a



10b

ឈ្មោះវិទ្យាសាស្ត្រ:

Hieremys annandalii

ឈ្មោះឃៅតាហ្សាអង់គ្លេស: Yellowed-headed Temple Turtle

ឈ្មោះឃៅតាហ្សាខ្មែរ: អណ្ដើកក្របីក្បាលលឿង

លក្ខណៈសំខាន់ៗ

១. អណ្ដើកពេញវ័យមានស្នូកវែងពេញ និងពុំមានទ្រុឌទ្រុញ។
២. ក្បាលពណ៌ប្រផេះ និងមានស្នាមអុថាពណ៌ខ្មៅ និងលឿង និងថ្លាមពណ៌លឿង។
៣. មានភាពខុសពីអណ្ដើកស្រោមក្តី ដោយតំណក់ពណ៌លឿងនៅលើក្បាល ពុំមានស្នាមឆ្លុតឆ្លាតចេញនៅលើស្នូកពោះ និងពុំមានទ្រុឌទ្រុញស្នូក ពណ៌ព្រៃលែងទេ។
៤. ស្នូកខ្លួងពណ៌លឿង លាយគ្រាប់អុថា និងស្នាមពណ៌ខ្មៅ ប៉ុន្តែប្រទេវដាចពណ៌ខ្មៅសុទ្ធ កាលណាវាកាន់តែចាស់ ។
៥. កូនអណ្ដើកមានស្នូកខ្លួងមូលតាម និងទ្រុឌទ្រុញពណ៌លឿង ស្នូកមានសភាពទន់នៅចំកណ្តាលនៃស្នូកពោះដែលមានពណ៌លឿងសុទ្ធ និងមានឆ្លុតពណ៌លឿង នៅលើក្បាលពណ៌ខ្មៅ។
៦. ស្នូកខ្លួងអាចមានប្រវែងរហូតដល់ ៥០ សម។

រាយក្នុងតំបន់

ប្រទេសថៃ មាននៅតាមទំនាបភាគកណ្តាល ភាគអគ្នេយ៍ និង នៅតំបន់ជ្រោយឧបទ្វីប ។

ប្រទេសកម្ពុជា មាននៅតាមទំនាបខ្សែមេត្តនៃភាគនិរតី ។
ប្រទេសវៀតណាម មាននៅតាមទំនាបនៃភាគខាងត្បូង ។
ប្រទេសកម្ពុជា មាននៅតាមតំបន់ទំនាប។

រាយនៅតំបន់ផ្សេងទៀត

ប្រហែលជាមាននៅប្រទេសម៉ាឡេស៊ី (នៅភាគខាងជើងនៃជ្រោយឧបទ្វីប) និងភូមា (ភាគខាងត្បូង) ។

ទីជំរក

នៅតំបន់មានទឹក ដូចជាវាលភក់ ស្រះ និង តំបន់ទឹកលឿង ឬទឹកហូរពិចារក្នុងតំបន់មានរយៈកំពស់ទាប។ អាចស្ថិតនៅទីកន្លែងផ្សេងៗ ។

ទំនាក់ទំនង

សិរុត្តជាតិជាអាហារ ដើម និងស្លឹកក្រលើត រុក្ខជាតិអណ្តើកទឹក រុក្ខជាតិដែលដុះនៅមាត់ច្រាំង និងដែលដុះល្អរស់រវើងមកលើទឹក (កំរស៊ីដង្កូវ ឬសត្វល្អិត) ។

កិច្ចការពារតាមច្បាប់

ច្បាប់ស្តីពីកិច្ចការពារសត្វព្រៃលេខ ៩៩ ២៥៣៥ របស់ ប្រទេសថៃ ។

ស្ថានភាពនៃកិច្ចការពារ

បញ្ជីក្រហមរបស់អង្គការ IUCN ឆ្នាំ ១៩៩៦ : ទទួលការគំរាមកំហែងជាសកលៈដោយប្រឈមមុខគ្រោះថ្នាក់។ រងការគំរាមកំហែងនៅប្រទេសកម្ពុជា។ បញ្ជីក្រហមរបស់វៀតណាម (V)។

រូបភាពអណ្ដើកក្របីក្បាលលឿង រូបទី 11a: (ពួកពេញវ័យ និងកូនអណ្ដើក) មើលពីចំហៀង រូបទី 11b: រូបមើលពីពោះ រូបភាពដោយ Peter Paul van Dijk

Scientific Name:
Hieremys annandalii

English Name: Yellow-headed Temple Turtle

Phonetic Khmer Name: Andoeuk Kra Bey Kbal Laeung

Phonetic Lao Name: Tao Goun

Phonetic Thai Name: Tao Bua

Phonetic Vietnamese Name: Rua Rang

- Distinguishing Features:**
1. Adults have raised, elongate shell with no keel.
 2. Gray head with yellow and black speckling and yellow jaws.
 3. Distinguished from Giant Asian Pond Turtle *Heosemys grandis* by yellow mottling on the head, a lack of radiating lines on the plastron, and no pale vertebral keel.
 4. Plastron yellow with black spots and stains, but turns all black with age.
 5. Juvenile has a low, round shell with a yellow vertebral keel, soft area in center of uniform yellow plastron, and yellow lines on a black head.
 6. Carapace to 50 cm.

Known Range in Region:
THAILAND in lowlands of central, southeastern, and peninsular regions.

LAOS in Mekong lowlands of the southwest.
VIETNAM in lowlands of the south.
CAMBODIA in lowland areas.

Known Range Elsewhere:
Probably Malaysia (northern Peninsular) and probably Myanmar (southern).

Habitat:
Aquatic. Marshes, ponds, and other slow moving or still water bodies at low elevation. Can tolerate brackish water.

Diet:
Herbivorous. Water-lily leaves and tubers, floating plants, and overhanging vegetation (rarely worms and insects).

Legal Protection:
Wild Animals Reservation and Protection Act B.E. 2535 of Thailand

Conservation Status:
1996 IUCN Red List: Globally Threatened: Vulnerable
At Risk in Laos
Vietnam Red List: (V)

Hieremys annandalii (adult and juvenile) 11a lateral view; 11b ventral view
Photographs by Peter Paul van Dijk



ឈ្មោះវិទ្យាសាស្ត្រ:

Hieremys annandalii

ឈ្មោះសាស្ត្រាស្ត្រ: Yellowed-headed Temple Turtle

ឈ្មោះសាស្ត្រាស្ត្រខ្មែរ: អណ្តើកក្របីក្បាលលឿង

លក្ខណៈសំគាល់

- ១. អណ្តើកពេញវ័យមានស្បែកវែងប៉ោងឡើង និងពុំមានទ្រុឌស្បែក។
- ២. ក្បាលពណ៌ប្រផេះ និងមានស្នាមអុថាពណ៌ខ្មៅ និងលឿង និងថ្លាមពណ៌លឿង។
- ៣. មានភាពខុសពីអណ្តើកសោមញី ដោយតំណក់ពណ៌លឿងនៅលើក្បាល ពុំមានស្នាមឆ្លុះឆ្លាតចេញនៅលើស្បែកពោះ និងពុំមានទ្រុឌឆ្អឹងស្បែក ពណ៌ប្រផេះទេ។
- ៤. ស្លឹកខ្លួងពណ៌លឿង លាយគ្រាប់អុថា និងស្នាមពណ៌ខ្មៅ ប៉ុន្តែប្រទៅជាពណ៌ខ្មៅស្បែក កាលណាវាកាន់តែចាស់ ។
- ៥. កូនអណ្តើកមានស្លឹកខ្លួងមូលទាប និងទ្រុឌស្លឹកពណ៌លឿង ស្លឹកមានសភាពទន់នៅចំកណ្តាលនៃស្លឹកពោះដែលមានពណ៌លឿងស្បែក និងមានឆ្លុះពណ៌លឿង នៅលើក្បាលពណ៌ខ្មៅ។
- ៦. ស្លឹកខ្លួងអាចមានប្រវែងរហូតដល់ ៥០ សម។

រាយក្នុងតំបន់

ប្រទេសថៃ មាននៅតាមទំនាបភាគកណ្តាល ភាគអគ្នេយ៍ និង នៅតំបន់ជ្រោយឧបទ្វីប ។

ប្រទេសកម្ពុជា មាននៅតាមទំនាបទន្លេមេកុងនៃភាគនិរតី ។
ប្រទេសវៀតណាម មាននៅតាមទំនាបនៃភាគខាងត្បូង ។
ប្រទេសកម្ពុជា មាននៅតាមតំបន់ទំនាប។

រាយនៅតំបន់ផ្សេងទៀត

ប្រហែលជាមាននៅប្រទេសម៉ាឡេស៊ី (នៅភាគខាងជើងនៃជ្រោយឧបទ្វីប) និងភូមា (ភាគខាងត្បូង) ។
មិនឹក

នៅតំបន់អាទិក ដូចជាវាលភក់ ស្រះ និង តំបន់ទឹកប្តឹង ឬទឹកហូរពិចារក្នុងតំបន់មានរយៈកំពស់ទាប។ អាចស្រូត្រាំនិងទឹកភ្លៀង ។

មណីវិភាគ

ស៊ីរុក្ខជាតិជាអាហារ មើម និងស្លឹកព្រួលិត រុក្ខជាតិអណ្តើកទឹក រុក្ខជាតិដែលដុះនៅមាត់ច្រាំង និងដែលដុះព្យួរសំយុងមកលើទឹក (កំរស៊ីដង្កូវ ឬសតូលិត) ។

កិច្ចការពារតាមច្បាប់

ច្បាប់ស្តីពីកិច្ចការពារសត្វព្រៃលេខ B.E ២៥៣៥ របស់ ប្រទេសថៃ ។

ស្ថានភាពនៃកិច្ចការពារ

បញ្ជីក្រហមរបស់អង្គការ IUCN ឆ្នាំ ១៩៩៦ :ទទួលការសំរាកកំហែងជាសកលៈដោយប្រឈមមុខគ្រោះថ្នាក់។ រងការតំរាមកំហែងនៅប្រទេសកម្ពុជា។ បញ្ជីក្រហមរបស់វៀតណាម (V)។

រូបភាពអណ្តើកក្របីក្បាលលឿង រូបថត 11a: (ចូលពេញវ័យ និងកូនអណ្តើក) មើលពីចំហៀង រូបថត 11b:រូបមើលពីពោះ រូបភាពដោយ Peter Paul van Dijk

Scientific Name:

Hieremys annandalii

- English Name:** Yellow-headed Temple Turtle
- Phonetic Khmer Name:** Andoeuk Kra Bey Kbal Laeung
- Phonetic Lao Name:** Tao Goun
- Phonetic Thai Name:** Tao Bua
- Phonetic Vietnamese Name:** Rua Rang

Distinguishing Features:

- 1. Adults have raised, elongate shell with no keel.
- 2. Gray head with yellow and black speckling and yellow jaws.
- 3. Distinguished from Giant Asian Pond Turtle *Heosemys grandis* by yellow mottling on the head, a lack of radiating lines on the plastron, and no pale vertebral keel.
- 4. Plastron yellow with black spots and stains, but turns all black with age.
- 5. Juvenile has a low, round shell with a yellow vertebral keel, soft area in center of uniform yellow plastron, and yellow lines on a black head.
- 6. Carapace to 50 cm.

Known Range in Region:

THAILAND in lowlands of central, southeastern, and peninsular regions.

LAOS in Mekong lowlands of the southwest. VIETNAM in lowlands of the south. CAMBODIA in lowland areas.

Known Range Elsewhere:

Probably Malaysia (northern Peninsular) and probably Myanmar (southern).

Habitat:

Aquatic. Marshes, ponds, and other slow moving or still water bodies at low elevation. Can tolerate brackish water.

Diet:

Herbivorous. Water-lily leaves and tubers, floating plants, and overhanging vegetation (rarely worms and insects).

Legal Protection:

Wild Animals Reservation and Protection Act B.E. 2535 of Thailand

Conservation Status:

1996 IUCN Red List: Globally Threatened: Vulnerable At Risk in Laos Vietnam Red List: (V)

Hieremys annandalii (adult and juvenile) 11a lateral view; 11b ventral view Photographs by Peter Paul van Dijk



11a



11b

ឈ្មោះវិទ្យាសាស្ត្រ:

Hieremys annandalii

ឈ្មោះហៅកាត់សង្គម: Yellowed-headed Temple Turtle

ឈ្មោះហៅកាត់ខ្មែរ: អណ្ដើកក្របីក្បាលលឿង

លក្ខណៈសំគាល់

១. អណ្ដើកពេញវ័យមានស្លឹកវែងចាំងឡើង និងពុំមានទ្រទុងស្លឹក។
២. ក្បាលពណ៌ប្រផេះ និងមានស្នាមអុចៗពណ៌ខ្មៅ និងលឿង និងថ្ងាមពណ៌លឿង។
៣. មានភាពខុសពីអណ្ដើកស្រោមញី ដោយតំណក់ពណ៌លឿងនៅលើក្បាល ពុំមានស្នាមឆ្លុតលាតចេញនៅលើស្លឹកពោះ និងពុំមានទ្រទុងឆ្អឹងស្លឹក ពណ៌ព្រលែតទេ។
៤. ស្លឹកទ្រទុងពណ៌លឿង ឈាមគ្រាប់អុចៗ និងស្នាមពណ៌ខ្មៅ ប៉ុន្តែប្រទេវចាំពណ៌ខ្មៅសុទ្ធ កាលណាវាកាន់តែចាស់ ។
៥. កូនអណ្ដើកមានស្លឹកខ្លាំងមូលទាប និងទ្រទុងស្លឹកពណ៌លឿង ស្លឹកមានសភាពខ្លាំងនៅចំកណ្តាលនៃស្លឹកពោះដែលមានពណ៌លឿងស្រួច និងមានភ្នំពណ៌លឿង នៅលើក្បាលពណ៌ខ្មៅ។
៦. ស្លឹកខ្លាំងអាចមានប្រវែងរហូតដល់ ៥០ សម។

រាយក្នុងតំបន់

ប្រទេសថៃ មាននៅតាមទំនាបភាគកណ្តាល ភាគអង្កេញ និង នៅតំបន់ជ្រោយឧបទ្វីប ។

ប្រទេសឡាវ មាននៅតាមទំនាបចន្ទេរមេកុងនៃភាគនិរតី ។
ប្រទេសវៀតណាម មាននៅតាមទំនាបនៃភាគខាងត្បូង ។
ប្រទេសកម្ពុជា មាននៅតាមតំបន់ទំនាប។

រាយនៅតំបន់ផ្សេងទៀត

ប្រហែលជាមាននៅប្រទេសម៉ាឡេស៊ី (នៅភាគខាងជើងនៃជ្រោយឧបទ្វីប) និងភូមា (ភាគខាងត្បូង) ។

ទីជំរក

នៅតំបន់មានទឹក ដូចជាវាលភក់ ស្រះ និង តំបន់ទឹកហ្លឹង ឬទឹកហូរតិចៗក្នុងតំបន់មានរយៈកំពស់ទាប។ អាចស្ថិតនៅទីកន្លែងផ្សេងៗ ។

ចំណីអាហារ

សិរុក្ខជាតិជាអាហារ មើម និងស្លឹកព្រលិត រុក្ខជាតិអណ្តើកទឹក រុក្ខជាតិដែលដុះនៅមាត់ច្រាំង និងដែលដុះក្នុងស្រះមកលើទឹក (កំរស៊ីដង្កូវ ឬសត្វល្អិត) ។

កិច្ចការពារតាមច្បាប់

ច្បាប់ស្តីពីកិច្ចការពារសត្វព្រៃលេខ B.E ២៥៣៥ របស់ ប្រទេសថៃ ។

ស្ថានភាពនៃកិច្ចរក្សា

បញ្ជីក្រហមរបស់អង្គការ IUCN ឆ្នាំ ១៩៩៦ :ទទួលបានការគំរាមកំហែងជាសកលដោយប្រល័យមុខព្រោះថ្នាក់។ រងការគំរាមកំហែងនៅប្រទេសឡាវ។ បញ្ជីក្រហមរបស់វៀតណាម (V)។

រូបភាពអណ្ដើកក្របីក្បាលលឿង រូបទី 11a: (តួពេញវ័យ និងកូនអណ្ដើក) មើលពីចំហៀង រូបទី 11b: រូបមើលពីពោះ រូបភាពដោយ Peter Paul van Dijk

Scientific Name:
Hieremys annandalii

English Name: Yellow-headed Temple Turtle
Phonetic Khmer Name: Andoek Kra Bey Kbal Laeung
Phonetic Lao Name: Tao Goun
Phonetic Thai Name: Tao Bua
Phonetic Vietnamese Name: Rua Rang

LAOS in Mekong lowlands of the southwest.
VIETNAM in lowlands of the south.
CAMBODIA in lowland areas.

Known Range Elsewhere:
Probably Malaysia (northern Peninsular) and probably Myanmar (southern).

- Distinguishing Features:**
1. Adults have raised, elongate shell with no keel.
 2. Gray head with yellow and black speckling and yellow jaws.
 3. Distinguished from Giant Asian Pond Turtle *Heosemys grandis* by yellow mottling on the head, a lack of radiating lines on the plastron, and no pale vertebral keel.
 4. Plastron yellow with black spots and stains, but turns all black with age.
 5. Juvenile has a low, round shell with a yellow vertebral keel, soft area in center of uniform yellow plastron, and yellow lines on a black head.
 6. Carapace to 50 cm.

Habitat:
Aquatic. Marshes, ponds, and other slow moving or still water bodies at low elevation. Can tolerate brackish water.

Diet:
Herbivorous. Water-lily leaves and tubers, floating plants, and overhanging vegetation (rarely worms and insects).

Legal Protection:
Wild Animals Reservation and Protection Act B.E. 2535 of Thailand

Conservation Status:
1996 IUCN Red List: Globally Threatened: Vulnerable At Risk in Laos
Vietnam Red List: (V)

Known Range in Region:
THAILAND in lowlands of central, southeastern, and peninsular regions.

Hieremys annandalii (adult and juvenile) 11a lateral view; 11b ventral view
Photographs by Peter Paul van Dijk



ឈ្មោះវិទ្យាសាស្ត្រ :

Mauremys annamensis

ឈ្មោះវិទ្យាសាស្ត្រ : *Mauremys annamensis*

ឈ្មោះផ្សេងទៀត : *Annamemys annamensis*,

A. merklei, *Cyclermys annamensis*

ឈ្មោះហៅថាភាសាអង់គ្លេស : Vietnamese Pond Turtle

ឈ្មោះហៅថាភាសាថៃ : អណ្តើកអាណាម

លក្ខណៈសំគាល់

- ១. ក្បាលខ្មៅ និងមានឆ្នូតពណ៌លឿង ៣ ឬ ៤ ឆ្នូត ចុះក្រោមនៅចំហៀងក្បាល។
- ២. ស្បែកខ្នងពណ៌លឿង ឬទឹកក្រូចបិទជាប់នឹងដងខ្លួន យ៉ាងជិតនិងមានស្នាមពណ៌ខ្មៅនៅលើក្រឡា ដូចស្រកានិមួយៗ។
- ៣. ស្បែកខ្នងអាចមានប្រវែងរហូតដល់ ២៩ ស.ម។

រចាយនៅក្នុងតំបន់

ប្រទេសវៀតណាម មានតែនៅតំបន់តូចមួយក្នុងភាគ កណ្តាលវៀតណាម ។

រចាយនៅតំបន់ផ្សេងទៀត

គ្មាន (បានដឹងថាមានតែនៅក្នុងតំបន់ដ៏តូចមួយនៅ ភាគកណ្តាលវៀតណាម) ។

ទីជំរក

ទីមានទឹក ប្រហែលជាទៅតាមទីមានទឹកសាបប្បូរ ពិចារ ឬទឹកលឿង ។

ចំណីអាហារ

ស៊ីអាហារចំរុះ (សត្វាសី) មានដូចជា សត្វល្អិត ដង្កូវ និងវារីរុក្ខជាតិ។

កិច្ចការពារតាមច្បាប់ គ្មាន

ស្ថានភាពនៃកិច្ចអភិរក្ស គ្មាន

រូបភាពអណ្តើកអាណាម រូបទី 13a: មើលពីចំហៀង

រូបទី 13b: មើលពីពោះ

រូបភាពដោយ Peter Paul van Dijk

Scientific Name:

Mauremys annamensis

Synonyms: *Annamemys annamensis*, *A. merklei*, *Cyclermys annamensis*

English Name: Vietnamese Pond Turtle

Phonetic Khmer Name: Andoeuk Anam

Phonetic Lao Name: Tao Kang Viet

Phonetic Thai Name: Tao Bung Viet Nam

Phonetic Vietnamese Name: Rua Trung Bo

Distinguishing Features:

- 1. Head dark with three or four yellow stripe down the side.
- 2. Plastron firmly attached, yellow or orange, with black blotch on each scute.
- 3. Carapace to 29 cm.

Known Range in Region:

VIETNAM endemic to a small area in central Vietnam.

Known Range Elsewhere:

None (known only from central Vietnam).

Habitat:

Aquatic. Presumably in slow moving or still bodies of freshwater.

Diet:

Omnivorous. Insects, worms, and aquatic vegetation.

Legal Protection:

None

Conservation Status:

Not listed

Mauremys annamensis 13a lateral view, 13b ventral view

Photographs by Peter Paul van Dijk



13a



13b

ឈ្មោះវិទ្យាសាស្ត្រ:

Mauremys mutica

ឈ្មោះផ្សេងទៀត: *Annamemys grochovskiae*, *Clemmys mutica*, *C.nigricans*, *Mauremys nigricans*.

ឈ្មោះហៅថាភាសាខ្មែរ: Asian Yellow Pond Turtle

ឈ្មោះហៅថាភាសាខ្មែរ: អណ្ដើកពីកកាល់កលៀង

លក្ខណៈសំគាល់

- ១. ក្បាលពណ៌ប្រផេះ ឬត្នោត និងមានច្រូតធំពណ៌លឿង ត្រូវបានពង្រាយភ្នែក និងកាត់តាមគ្រុឡើង។
- ២. ចំង្កា និងក្រោមកណ្តាលលឿង។
- ៣. ស្លឹកពោះពណ៌លឿង លាយនិងស្នាមអុឺរៗពណ៌ខ្មៅ ខ្មៅលើក្រឡាដូចស្រកានិមួយៗ។ សត្វអណ្ដើកខ្លះ ស្លឹកច្រូងមាន ពណ៌ខ្មៅភាគច្រើន ឬពណ៌ខ្មៅសុទ្ធ។
- ៤. ស្លឹកច្រូងអាចមានប្រវែងរហូតដល់ ១៩ ស.ម។

រាយនៅក្នុងតំបន់

នៅប្រទេសវៀតណាមមាននៅតំបន់តំបន់ និងក្នុងភ្នំ ទាបៗ នៃភាគខាងជើង (និងអាចមាននៅតំបន់ កណ្តាល) ។

រាយក្នុងតំបន់ផ្សេងទៀត

ប្រទេសចិន (ភាគខាងត្បូង និងខេត្តហៃណាន) កោះ វៀតធួ (ភាគខាងលិចនៃកោះ) និងតៃវ៉ាន់។

ទីជំរក

ទីមានទឹកអាងពាសស្រួចៗ មានទឹកសាប ។

ព័ណ៌អាហារ

មិនស្គាល់: ប្រហែលស៊ីអាហារចម្រុះ។

កិច្ចការពារតាមត្រីកូដ

ស្ថានភាពនៃកិច្ចអភិរក្ស

រូបភាពអណ្ដើកពីកកាល់ ក លឿង

រូបទី 14a: រូបមើលពីចំហៀង

រូបទី 14b: មើលពីពោះ

រូបភាពដោយ Peter Paul van Dijk

Scientific Name:

Mauremys mutica

Synonyms: *Annamemys grochovskiae*, *Clemmys mutica*, *C. nigricans*, *Mauremys nigricans*.

English Name: Asian Yellow Pond Turtle

Phonetic Khmer Name: Andoeuk Tek Kaal Kor Loeung

Phonetic Lao Name: Tao Kaw Leuang

Phonetic Thai Name: Tao Bung Kho Luang

Phonetic Vietnamese Name: Rua Cam

Distinguishing Features:

- 1. Head gray or brown with a broad yellow line extending backward from behind the eye and over the ear.
- 2. Chin and lower neck yellow.
- 3. Plastron yellow with large black spot on each scute. In some populations, the plastron is mostly or entirely black.
- 4. Carapace to 19 cm.

Known Range in Region:

VIETNAM in lowlands and lower hills of the northern (and possibly central) region.

Known Range Outside Region:

China (southern and Hainan), Ryukyu Islands (western islands), Taiwan.

Habitat:

Aquatic. Small bodies of freshwater.

Diet:

Unknown in nature, probably omnivorous.

Legal Protection:

None

Conservation Status:

Not listed

Mauremys mutica 14a lateral view, 14b ventral view

Photographs by Peter Paul van Dijk



14a



14b

ឈ្មោះវិទ្យាសាស្ត្រ:

Notochelys platynota

ឈ្មោះហៅជាភាសាអង់គ្លេស : Malayan Flat-shelled Turtle

ឈ្មោះហៅជាភាសាខ្មែរ : អណ្ដើកស្លូកទាប

លក្ខណៈសំគាល់

១. នៅលើស្លូកខ្នង មានក្រឡាដូចស្រកាចំនួន ៦ ឬលើសពីនេះ (អណ្ដើកផ្សេងទៀតមាន៥) ។
២. ស្លូកសំបែតខាងលើ និងមានស្នាមតូចៗនៅលើខ្នង។
៣. ក្នុងអណ្ដើកមានស្លូកខ្នងពណ៌លឿង បៃតង ឬ ពណ៌ទឹកក្រូចជាមួយនិងស្នាមអុចៗពណ៌ខ្មៅចំនួន ២នៅលើក្រឡាដូចស្រកា និងបន្ទាត់អោយកត់សំគាល់នៅជ្វាខាងក្រោយ។
៤. ស្លូកពោះអាចមានចលនាតិចៗ មានពណ៌លឿង រហូតដល់ពណ៌ទឹកក្រូច និងមានស្នាមអុចៗពណ៌ខ្មៅនៅលើក្រឡាដូចស្រកានិមួយៗ ជួនកាលមានពណ៌ខ្មៅស្លុត ចំពោះអណ្ដើកចាស់ ។
៥. ស្លូកខ្នងអាចមានប្រវែងរហូតដល់ ៣៦ ស.ម។

រចាយនៅក្នុងតំបន់

ប្រទេសថៃ មាននៅតំបន់ព្រៃនៅភាគខាងត្បូងបំផុតនៃជ្រោយឧបទ្វីប។

រចាយនៅតំបន់ផ្សេងទៀត

មាននៅឥណ្ឌូនេស៊ី (ស៊ូម៉ាត្រា បាងកា ចាវ៉ាកាលីម៉ាន់តាន់ ម៉ាឡេស៊ី ភូមា (តេណាសេរីម) និងសិង្ហបុរី។

ទីជីវក

តំបន់មានទឹក ស្ទឹង តំបន់ទឹកហូរតិចៗ ឬទឹកហូរទឹករាក់ក្នុងទីទំនាប ព្រៃពណ៌បៃតងសើម។

ចំណីអាហារ

ស៊ីរុក្ខជាតិជាអាហារ ផ្លែឈើ និងរុក្ខជាតិ។

កិច្ចការពារតាមច្បាប់

ច្បាប់ស្តីពីកិច្ចការពារសត្វព្រៃលេខ ៦៤ ២៥៣៥ របស់ប្រទេសថៃ។

ស្ថានភាពនៃកិច្ចអភិរក្ស

បញ្ជីក្រហមរបស់អង្គការ IUCN ឆ្នាំ ១៩៩៦: មានទិន្នន័យមិនគ្រប់គ្រាន់ ។ បញ្ជីក្រហមរបស់ប្រទេសថៃ ងាយប្រឈមគ្រោះថ្នាក់។

រូបភាពអណ្ដើកស្លូកទាប: រូបទី 15a: រូបមើលពីចំហៀង រូបទី 15b: រូបក្នុងអណ្ដើក រូបទី 15c: មើលពីពោះ

Scientific Name:

Notochelys platynota

English Name: Malayan Flat-shelled Turtle

Phonetic Khmer Name: Andoeuk Snok Tieb

Phonetic Lao Name: Tao Lang Pieng

Phonetic Thai Name: Tao Tab-tim

Phonetic Vietnamese Name: Rua Lung

Distinguishing Features:

1. Six or more vertebral scutes (other turtles have five).
2. Carapace with flat top and small spikes on back.
3. Juvenile carapace yellow, green, or orange, with two black spots on vertebral scutes, and distinct spikes on posterior edge.
4. Plastron slightly moveable and yellow to orange with a black spot on each scute, sometimes all black in older animals.
5. Carapace to 36 cm.

Known Range in Region:

THAILAND in forested areas of extreme southern peninsula.

Known Range Elsewhere:

Indonesia, (Sumatra, Banka, Java, Kalimantan), Malaysia, Myanmar (Tenasserim), and Singapore.

Habitat:

Aquatic. Streams and slow moving or still bodies of shallow water in lowland wet evergreen forest.

Diet:

Herbivorous. Fruits and vegetation.

Legal Protection:

Wild Animals Reservation and Protection Act B.E. 2535 of Thailand

Conservation Status:

1996 IUCN Red List: Data Deficient
Thailand Red List: Vulnerable

Notochelys platynota 15a lateral view; 15b juvenile; 15c ventral view

Photographs by Peter Paul van Dijk



15a



15b



15c

ឈ្មោះវិទ្យាសាស្ត្រ:

Ocadia sinensis

ឈ្មោះឈាវចកសាស្ត្រ: Chinese Stripe-necked Turtle

ឈ្មោះឈាវចកសាស្ត្រខ្មែរ: អណ្ដើកឆ្នួតក

លក្ខណៈសំគាល់

- ១. ផ្នែកខាងលើបំផុតនៃក្បាលមានពណ៌ខ្មៅ និងមានឆ្នួត ស្តើងពណ៌បៃតងលឿងនិងពណ៌ ខ្មៅជាច្រើននៅ ចំហៀងនៃក្បាល និងនៅបំពង់ក។
- ២. ជើងមានឆ្នួតដូចឆ្នួតនៅលើក្បាល ។
- ៣. ស្បែកខាងក្រោមពណ៌បៃតងលឿងស្លេកនៅខ្នើរ។
- ៤. ស្បែកខ្នើរពណ៌ព្រលែត និងមានស្នាមពណ៌ខ្មៅ នៅលើក្រចកដូចស្រកានិមួយៗ ។
- ៥. ស្បែកខាងមុខប្រវែងរហូតដល់ ២៧ ស.ម។

របាយក្នុងតំបន់

ប្រទេសវៀតណាម នៅតំបន់ខាងកើត និងភាគកណ្តាល ។

របាយនៅតំបន់ផ្សេងទៀត

មាននៅប្រទេសចិន (ភាគខាងត្បូង ខេត្តហៃណាន និងតៃវ៉ាន់)។

ទីជំរក

ទីមានទឹក: ទឹកពណ៌តិចៗ ឬទឹកប្រាំង ដូច ជាស្រះប្រឡាយ ទន្លេ និងវាលល្បាប់ភក់។

ចំណីអាហារ

ស៊ីលើដី: ស្លឹកឈើ ពន្លករុក្ខជាតិ និងសត្វតូចៗ

កិច្ចការពារតាមច្បាប់

ក្លាន

ស្ថានភាពនៃកិច្ចការពារ

បញ្ជីក្រហមអង្គការ IUCN ឆ្នាំ ១៩៩៦ : ជិតទទួលការតំរាមកំហែងជាសកល។

រូបភាពអណ្ដើកឆ្នួតក រូបទី 16a: មើលពីចំហៀង
រូបទី 16b: មើលពីក្រោម
រូបភាពដោយ Bryan L. Stuart

Scientific Name:

Ocadia sinensis

English Name: Chinese Stripe-necked Turtle

Phonetic Khmer Name: Andoeuk Chhnok Kor

Phonetic Lao Name: Tao Kaw Lai

Phonetic Thai Name: Tao Kho Lai

Phonetic Vietnamese Name: Rua Co Soc

Distinguishing Features:

- 1. Top of head black, with many thin black and yellow-green lines on the sides of the head and throat.
- 2. Legs striped same as head.
- 3. Carapace reddish-brown to black.
- 4. Plastron pale with dark blotch on each scute.
- 5. Carapace to 27 cm.

Known Range in Region:

VIETNAM in lowlands of northern and central regions.

Known Range Elsewhere:

China (southern, Hainan and Taiwan).

Habitat:

Aquatic. Slow moving or still bodies of freshwater such as ponds, rivers, canals, and marshes.

Diet:

Omnivorous. Leaves, shoots, and invertebrates.

Legal Protection:

None

Conservation Status:

1996 IUCN Red List: Globally Near-Threatened

Ocadia sinensis 16a lateral view;
16b ventral view

Photographs by Bryan L. Stuart



ឈ្មោះវិទ្យាសាស្ត្រ:

Pyxidea mouhotii

ឈ្មោះផ្សេងទៀត: *Cyclanops mouhotii*

ឈ្មោះឈាតាភាសាអង់គ្លេស: Keeled Box Turtle

ឈ្មោះឈាតាភាសាខ្មែរ: អណ្តើកកន្ទុយវែង

លក្ខណៈសំគាល់

១. ស្លឹកខ្នងមានផ្ទៃខាងលើសំប៉ែត មានគ្រុឌតូចតូចរាយរាប់កំពស់កាល់ចំនួន ៣ និងមានតែម្ខាងក្រោយជួនច្រើនណា។
២. កំពូលនៃស្លឹកខ្នងសំប៉ែត ជាធម្មតាមានពណ៌ព្រៃលែត ជាងផ្នែកចំហៀងដែលមានពណ៌ខ្មៅជាង ។
៣. ស្លឹកពោះអាចមានចលនាបិទបើកតិចតួច តែមិនអាចបិទជិតទាំងស្រុងបានទេ ។
៤. ស្លឹកខ្នងមានពណ៌ព្រៃលែត និងមានស្នាមអុចៗតូចៗពណ៌ខ្មៅ ឬពណ៌ត្នោតនៅ លើក្រឡាដូចស្រកានិមួយៗ។
៥. ក្បាលធំ និងមានស្នាមជាំជាច្រើនពណ៌ព្រៃលែត។
៦. ស្លឹកអាចមានប្រវែងរហូតដល់ ១៩ ស.ម។

របាយក្នុងតំបន់

ប្រទេសឡាវ មាននៅតំបន់ថ្នក់បោះនៃភាគកណ្តាល (និងអាចមាននៅភាគខាងជើង)។
 ប្រទេសវៀតណាម មាននៅតំបន់ភ្នំថ្នក់បោះនៃ ភាគខាងជើង និងភាគកណ្តាល។

របាយនៅតំបន់ផ្សេងទៀត

ប្រទេសចិន (ភាគខាងត្បូង និងខេត្ត ហៃណាន) ឥណ្ឌា (អាសាម) និង ភូមា។

ទីជំរក

នៅដីពោក ជាធម្មតានៅតំបន់ភូមិភាគពាយ័ព្យ ឬខ្ពុំ ជួនកាលមាននៅតំបន់វាលភក់ ។

ម៉ឺនីវារបារ

ស៊ីចំណីអាហារចម្រុះ ចូលចិត្តខ្យង។

កិច្ចការពារតាមច្បាប់

ច្បាប់ស្តីពីកិច្ចការពារសត្វព្រៃលេខ ១៩ ២៥៣៩ របស់ ប្រទេសថៃ (ទោះបីមិនបានបញ្ជាក់ច្បាស់ថា មានកំដោយ)។

ស្ថានភាពនៃកិច្ចការពារ

រងការគំរាមកំហែងនៅប្រទេសឡាវ ។

រូបភាពអណ្តើកកន្ទុយវែង រូបទី 17a: មើលពីចំហៀង
 រូបភាពដោយ Peter Paul van Dijk
 រូបទី 17b: មើលពីពោះ រូបភាពដោយ Bryan L. Stuart

Scientific Name:
Pyxidea mouhotii
Synonyms: *Cyclanops mouhotii*
English Name: Keeled Box Turtle
Phonetic Khmer Name: Andoeuk Kantuy Veng
Phonetic Lao Name: Tao Saam Liem Kong
Phonetic Thai Name: Tao Chan
Phonetic Vietnamese Name: Rua Sa Nhan

Known Range Elsewhere:
 China (southern and Hainan), India (Assam), and Myanmar.

Habitat:
 Terrestrial. Usually forested hill areas, but occasionally lowland swamp areas.

Diet:
 Omnivorous, with a preference for snails.

- Distinguishing Features:**
1. Carapace high with flat top, three distinct keels, and a serrated rear margin.
 2. Flat top of carapace usually paler than darker sides of carapace.
 3. Plastron weakly-hinged but cannot close the shell completely.
 4. Plastron pale with a brown or black spot on outer edge of each scute.
 5. Large head with pale markings.
 6. Carapace to 19 cm.

Legal Protection:
 Wild Animals Reservation and Protection Act B.E. 2535 of Thailand (although not confirmed to occur)

Conservation Status:
 At Risk in Laos

Known Range in Region:
 LAOS in limestone karst of central (and possibly northern) region.
 VIETNAM in limestone areas of central and northern regions.

Pyxidea mouhotii 17a lateral view;
 17b ventral view
 Photograph 17a by Peter Paul van Dijk;
 17b by Bryan L. Stuart



ឈ្មោះវិទ្យាសាស្ត្រ:

Sacalia quadriocellata

ឈ្មោះផ្សេងទៀត : *Sacalia bealei quadriocellata*,

Clemmys bealei quadriocellata

ឈ្មោះហៅជាភាសាអង់គ្លេស : Four-eyed Turtle

ឈ្មោះហៅជាភាសាខ្មែរ : អណ្ដើកភ្នែកបួន

លក្ខណៈសំខាន់ៗ

- ១. មានស្នាមអុកៗ ពណ៌បៃតង ឬលឿងស្រស់ចំនួន ពីរ ឬបួននៅផ្នែកខាងក្រោយនៃក្បាល ។
- ២. មានភ្នែកពណ៌ក្រលែតចំនួន ៣ នៅលើ ក។
- ៣. ស្លឹកខ្នងមានតែមរាបស្មើមិនដូចចេញរណា និងទាប
- ៤. ស្លឹកខ្នងអាចមានប្រវែងរហូតដល់ ១៥ ស.ម។

របាយក្នុងតំបន់

ប្រទេសកម្ពុជាមាននៅភ្នំនៃតំបន់ភាគឥសាន្ត និងភ្នំ អាណាម (Annamite) នៃតំបន់ភាគកណ្តាល។ ប្រទេសវៀតណាម មាននៅភ្នំតំបន់ភាគខាងជើង និងភាគកណ្តាល។

របាយនៅតំបន់ផ្សេងទៀត

នៅប្រទេសចិន (ភាគខាងត្បូង និងហៃណាន)។

ទីជំរក

ទីមានទឹក តាមស្ទឹងក្នុងព្រៃបៃតង។

ចំណីអាហារ

សិអាហារចម្រុះ (សត្វាសី) ដូចជាជង្គុន កំពីស ថ្លៃលើ និងរុក្ខជាតិ។

កិច្ចការពារតាមច្បាប់

ក្លាស់

ស្ថានភាពនៃកិច្ចការពារ

បញ្ជីក្រហមអង្គការ IUCN ឆ្នាំ ១៩៩៦ : ទទួលការគំរាម កំហែងជាសកលៈ ងាយប្រឈម គ្រោះថ្នាក់។ ប្រហែលនៃការគំរាមកំហែងនៅប្រទេសកម្ពុជា។

- រូបភាពអណ្ដើកភ្នែកបួន
- រូបទី 18a: រូបភាពឈ្មោលពេញវ័យមើលពីចំហៀង
- រូបភាពដោយ Douglas Hendrie
- រូបទី 18b: រូបភាពអណ្ដើកមើលពីក្បាល
- រូបទី 18c: រូបភាពឈ្មោល មើលពីពោះ ។
- រូបភាពដោយ Peter Paul van Dijk

Scientific Name:

Sacalia quadriocellata

Synonyms: *Sacalia bealei quadriocellata*, *Clemmys bealei quadriocellata*

English Name: Four-eyed Turtle

Phonetic Khmer Name: Andoeuk Phnaek Buon

Phonetic Lao Name: Tao Hua See Ta

Phonetic Thai Name: Tao Hua See Ta

Phonetic Vietnamese Name: Rua Bon Mat

Distinguishing Features:

- 1. Two or four bright yellow or green spots on the back of the head.
- 2. Three pale stripes on upper side of neck.
- 3. Low, smooth-edged carapace.
- 4. Carapace to 15 cm.

Known Range in Region:

LAOS in mountains of northeastern region and in Annamite Mountains of central region, VIETNAM in mountains of northern and central regions.

Known Range Elsewhere:

China (southern and Hainan).

Habitat:

Aquatic. Streams in evergreen forest.

Diet:

Omnivorous. Earthworms, prawns, fruits, and plants.

Legal Protection:

None

Conservation Status:

1996 IUCN Red List: Globally Threatened: Vulnerable Potentially At Risk in Laos

Sacalia quadriocellata 18a lateral view of adult male; 18b head view of young animal; 18c ventral view of male

Photograph 18a by Douglas B. Hendrie; 18b-c by Peter Paul van Dijk



18a



18b



18c

ឈ្មោះវិទ្យាសាស្ត្រ:

Siebenrockiella crassicollis

ឈ្មោះអៅជាភាសាអង់គ្លេស: Black Marsh Turtle

ឈ្មោះអៅជាភាសាខ្មែរ: អណ្ដើកក្អែកខ្មៅ

លក្ខណៈសំគាល់

១. ក្បាលខ្មៅ និងមានស្នាមអុចត្នាំ ពណ៌លឿងខ្ចី ឬសនៅខាងក្រោយភ្នែក។
២. ក្បាលតំបន់មានគ្នាមកោងខុបចូលក្នុង ។
៣. ស្លឹកខ្នងខ្មៅស្បែក
៤. ស្លឹកក្រុងប្រពេនលាយជាមួយផ្ទាំងពិណខ្មៅមានឆ្នុតចេញក្រៅ ឬ មានពណ៌ខ្មៅស្បែក
៥. ស្លឹកខ្នងអាចមានប្រវែងរហូតដល់ ២០ ស.ម។

របាយក្នុងតំបន់

ប្រទេសថៃ មាននៅតំបន់ទំនាបខែភាគកណ្តាល និងជ្រោយឧបទ្វីប។
 ប្រទេសកម្ពុជា អាចមាននៅតំបន់ទំនាបខ្លះមេតង្គ។
 ប្រទេសវៀតណាម មាននៅតំបន់ទំនាបភាគខាងត្បូង។
 ប្រទេសកម្ពុជា មាននៅតំបន់ទំនាប។

របាយនៅតំបន់ផ្សេងទៀត

ឥណ្ឌូនេស៊ី (បាងកា ចារ៉ា កាលីម៉ាន់តាន់ និងស៊ូមាត្រា) ម៉ាឡេស៊ី (មាននៅជ្រោយឧបទ្វីប និងសារ៉ាវ៉ាក់) ភូមា (តេណាសេរីម) និងសិង្ហបុរី។

ទិដ្ឋភាព

ទីមានទឹកសាបរហូតិច។ ឬទឹកហ្នឹង នៅតំបន់មានរយៈកំពស់ទាប ដូចជា ស្រះ ព្រែក ស្នាមភ្លោះ និងវាល ភក់ស្បប់។

ចំណីអាហារ

ស៊ីចំណីអាហារចំរុះ (សព្វាសី) មានវារីសត្វឥតខ្ចីកងសាច់រលួយ និងរុក្ខជាតិ។

កិច្ចការពារតាមច្បាប់

ច្បាប់ស្តីពីកិច្ចការពាររក្សាសត្វព្រៃលេខ ២៩៣៥ ប្រទេសថៃ។

ស្ថានភាពនៃកិច្ចអភិរក្ស

រងការគំរាមកំហែងតាមលក្ខខណ្ឌនៅប្រទេសកម្ពុជា។

រូបភាពអណ្ដើកក្អែកខ្មៅ រូបទី 19a: មើលពីចំហៀង
 រូបទី 19b: មើលពីពោះ

រូបភាពដោយ Peter Paul van Dijk

Scientific Name:

Siebenrockiella crassicollis

English Name: Black Marsh Turtle

Phonetic Khmer Name: Andoeuk Ka-ek Kmao

Phonetic Lao Name: Tao Nyim Dam

Phonetic Thai Name: Tao Dam

Phonetic Vietnamese Name: Rua Co Bu

Distinguishing Features:

1. Head dark with a large white or pale yellow spot behind each eye.
2. Broad head with jaws curved into a smile.
3. Carapace completely black.
4. Plastron brown with black radiating blotches or completely black.
5. Carapace to 20 cm.

Known Range in Region:

THAILAND lowlands of central and peninsular regions.
 [LAOS possibly in Mekong lowlands].
 VIETNAM in lowlands of the south.
 CAMBODIA lowlands.

Known Range Elsewhere:

Indonesia (Banka, Java, Kalimantan, Sumatra),
 Malaysia (Peninsular and Sarawak), Myanmar
 (Tenasserim), Singapore.

Habitat:

Aquatic. Slow moving or still bodies of freshwater at low elevations, such as ponds, canals, ditches, and swamps.

Diet:

Omnivorous. Aquatic invertebrates, carrion, and plants.

Legal Protection:

Wild Animals Reservation and Protection Act B.E. 2535 of Thailand

Conservation Status:

Conditionally At Risk in Laos

Siebenrockiella crassicollis 19a lateral view,
 19b ventral view

Photographs by Peter Paul van Dijk



**ឈ្មោះវិទ្យាសាស្ត្រ :
*Trachemys scripta elegans***

ឈ្មោះផ្សេងទៀត : *Pseudemys scripta elegans*
ឈ្មោះលោកិយកសាស្ត្រ : Red-eared Slider Turtle
ឈ្មោះលោកិយកសាស្ត្រខ្មែរ : អណ្ដើកត្រចៀកក្រហម

លក្ខណៈសំខាន់ៗ

- មានស្នាមអុត្វាវែងចំណិតក្រហម ឬណឺទឹកក្រហម នៅខាងក្រោយភ្នែក ។
- ស្លឹកខ្នងមានរាងមូល និងតែងស្ទើរតែរាបស្មើ មានពណ៌ប្រៃប្រួលពីបៃតង លាយនិងស្នាមខ្នងពណ៌លឿង នៅពណ៌ខ្មៅលាត។
- ស្លឹកពោះពណ៌លឿងស្រស់ លាយនិងស្នាមអុត្វាពណ៌ខ្មៅរាងមូលធំ នៅលើក្រឡាទីមួយ។
- ក្បាល ក និងដើងពណ៌បៃតង លាយនិងស្នាមខ្នង គ្នាជាច្រើនពណ៌លឿង។
- ស្លឹកខ្នងអាចមានប្រវែងរហូតដល់ ២៨ ស.ម។

របាយក្នុងតំបន់

ប្រទេសថៃ នាំចូលដាក់ចិញ្ចឹមជំនួសលើកង់ប្លង់នៅតាមទីក្រុងធំ និងនៅតាមជ្រៃក្រុង។
ប្រទេសកម្ពុជា មាននាំចូលមកក្នុងបឹងទន្លេសាប និងអាចមាននៅតំបន់ផ្សេងទៀត។

របាយនៅតំបន់ផ្សេងទៀត

មានដើមកំណើតនៅភាគខាងត្បូងនៃសហរដ្ឋអាមេរិក នាំចូល និងរាលដាលនៅតំបន់ត្រូពិក និងតំបន់ត្រូពិក បង្ករក្នុងពិភពលោករួមទាំងប្រទេសចិន ហុងកុង ភូមា និង ឥណ្ឌូប៊ូរី។

ទីជំរក

រស់នៅក្នុងស្រះទឹកសាប និងបឹង ឃើញមានដាក់ចិញ្ចឹម យ៉ាងច្រើននៅតាមសួនឧទ្យានក្រុង ស្រះក្នុងវត្ត អាងស្តុកទឹក និងនៅតាមប្រឡាយធារាសាស្ត្រ។

ចំណីអាហារ

ស៊ីចំណីអាហារចំរុះ (សទ្ធាសី) មានដូចជា ត្រូពាតិ ផ្លែឈើ សត្វតូចៗ និងសាច់រលួយ។

កិច្ចការពារតាមច្បាប់ ត្មាន

ស្ថានភាពនៃកិច្ចការពារ ត្មាន

រូបភាពអណ្ដើកត្រចៀកក្រហម
រូបទី 20a: ចូលពិភាក្សា ។ មើលពីចំហៀង
រូបទី 20b: ក្នុងទ្រូងបញ្ជាស់ ។ មើលពីចំហៀង
រូបទី 20c: មើលពីពោះ
រូបភាពដោយ Peter Paul van Dijk

Scientific Name:
Trachemys scripta elegans
Synonyms: *Pseudemys scripta elegans*
English Name: Red-eared Slider Turtle
Phonetic Khmer Name: Andoeuk Tro Chiek Kro Ham
Phonetic Lao Name: Tao Khem Daeng
Phonetic Thai Name: Tao Gaam Daeng
Phonetic Vietnamese Name: Rua Tai Do

- Distinguishing Features:**
1. Large orange or red spot behind the eye.
 2. Carapace rounded with nearly smooth margin, varying in color from green with yellow streaks to all black.
 3. Plastron bright yellow with a large rounded black spot on each scute.
 4. Head, neck and legs green with many fine yellow lines.
 5. Carapace to 28 cm.

Known Range in Region:
THAILAND introduced in and around major cities.
CAMBODIA introduced into Tonle Sap and possibly other areas.

Known Range Elsewhere:
Native to the southern United States, although introduced and established throughout the temperate and tropical regions of the world, including China, Hong Kong, Myanmar, and Singapore.

Habitat:
Naturally occurs in freshwater ponds and lakes; widely introduced in city parks, temple ponds, reservoirs and irrigation canals.

Diet:
Omnivorous. Vegetation, fruit, small animals and carrion.

Legal Protection:
None

Conservation Status:
Not listed

Trachemys scripta elegans 20a (adult) b (hatchling) lateral view; 20c ventral view

Photographs by Peter Paul van Dijk



20a



20b



20c

**ឈ្មោះវិទ្យាសាស្ត្រ :
*Indotestudo elongata***

ឈ្មោះផ្សេងទៀត : *Testudo elongata*
ឈ្មោះលោកិយសាស្ត្រ : Elongated Tortoise
ឈ្មោះលោកិយសាស្ត្រ : អណ្ដើកព្រឹត

លក្ខណៈសំគាល់

១. ស្លឹកខ្នងពណ៌លឿង លាយស្នាមពណ៌ខ្មៅមានទំហំផ្សេងៗគ្នា។
២. ក្បាលពណ៌លឿង ។
៣. ក្រឡាដូចស្រកាត់ៗ នៅលើស្លឹកខ្នងផ្នែកកណ្តាល។
៤. ជើងមូលមានស្រកាត់ៗ និងប៉ោងជើង និងរង្វៃមាំដូចជើងដំរី។
៥. ស្លឹកខ្នងមានប្រវែង រហូតដល់ ៣៦ ស.ម ។

រចនាប្រភេទ

ប្រទេសថៃ មាននៅតំបន់ភ្នំ និងខ្ពង់រាបទូទាំងប្រទេស។
ប្រទេសឡាវ មាននៅតំបន់ទំនាប និងតំបន់ភ្នំខ្ពស់ៗ
ប្រទេសវៀតណាម មាននៅតំបន់ភ្នំ និងភ្នំទូទាំងប្រទេស។
ប្រទេសកម្ពុជា មាននៅតំបន់ទំនាប និងតំបន់ភ្នំភ្នំ។

រចនាប្រភេទផ្សេងទៀត

ប្រទេសបង់ក្លាដេស ឥណ្ឌា (ភាគខាងជើងនិង ភាគខាងកើត) ម៉ាឡេស៊ី (ភាគខាងជើងនៃជ្រោយ ឧបទ្វីប)

កូម៉ា និងប្រទេសនេប៉ាល់ ។

ទីជំរក

ដីពោក ខេត្តតាមព្រៃបោះ និងស្ងួត ។

ចំណីអាហារ

ស្លឹកដំណាំជាអាហារ ក្នុងនោះមានផ្លែឈើ ពិណទេស និងផ្សិត (កូនអណ្ដើក ជូនិកាលស៊ីជីវ្ត្តេន)។

កិច្ចការពារតាមច្បាប់

អនុសញ្ញា CITES ឧបសម្ព័ន្ធ II ។
ច្បាប់ ស្តី ពី កិច្ចការពារសត្វព្រៃលេខ B.E ២៩៣៥ របស់ប្រទេសថៃ ។
ក្រិតច្បាប់ ១៥ របស់វៀតណាម (ក្រុម២) ។

ស្ថានភាពនៃកិច្ចការពារ

បញ្ជីក្រហមអង្គការ IUCN ឆ្នាំ ១៩៩៦ : ទទួលបានការគាំទ្រកំហែងជាសកលៈ ងាយប្រឈមគ្រោះថ្នាក់។
រងការគំរាមកំហែងនៅប្រទេសឡាវ។
បញ្ជីក្រហមប្រទេសវៀតណាម (V)។

រូបភាពអណ្ដើកព្រឹត រូបថត 21a: រូបមើលពីចំហៀង
រូបថត 21b: មើលពីពោះ
រូបភាពដោយ Peter Paul van Dijk

Scientific Name:

Indotestudo elongata

Synonyms: *Testudo elongata*

English Name: Elongated Tortoise

Phonetic Khmer Name: Andoeuk Prich

Phonetic Lao Name: Tao Peth

Phonetic Thai Name: Tao Luang

Phonetic Vietnamese Name: Rua Nui Vang

Distinguishing Features:

1. Carapace yellow with black blotches of variable size.
2. Head yellow.
3. Single large supracaudal scute over the tail.
4. Rounded legs with large scales and solid feet like an elephant.
5. Carapace to 36 cm.

Known Range in Region:

THAILAND in hill and montane areas throughout the country.
LAOS in lowlands and some hill areas throughout the country.
VIETNAM in hill and montane areas throughout the country.
CAMBODIA in lowlands and hills.

Known Range Elsewhere:

Bangladesh, India (northern and eastern), Malaysia (northern Peninsular), Myanmar, and Nepal.

Habitat:

Terrestrial. Dry, open forest.

Diet:

Herbivorous. Fruits, herbs, and mushrooms (juveniles will sometimes eat earthworms).

Legal Protection:

CITES Appendix II
Wild Animals Reservation and Protection Act B.E. 2535 of Thailand
Vietnam Decree 18 (Group II)

Conservation Status:

1996 IUCN Red List: Globally Threatened: Vulnerable
At Risk in Laos
Vietnam Red List: (V)

Indotestudo elongata 21a lateral view;
21b ventral view

Photographs by Peter Paul van Dijk



21a



21b

ឈ្មោះវិទ្យាសាស្ត្រ:
Manouria emys

ឈ្មោះផ្សេងទៀត : *Geochelone emys, Testudo emys, T.nutapundi*

ឈ្មោះហៅថាភាសារងក្រុស : Asian Giant Tortoise

ឈ្មោះហៅថាភាសាខ្មែរ : អណ្ដើកសោមបន្ទាញ់

លក្ខណៈសំគាល់

១. ស្លកខ្នងមូលពណ៌ក្រៅស្រអាប់ ឬខ្មៅ
២. មានបន្ទាត់ព្រួញនៅជើងក្តៅមួយៗ (មានតែមួយចំពោះ អណ្ដើកទឹកកាលបន្ទាមួយ)
៣. ស្លកទ្រូងលម្អនៅមុខ នៅក្រោមក
៤. ក្រឡាដូចស្រកាចំខ្លួនពីរ នៅលើក្នុង
៥. ជើងមូលមានស្រកាចំ និងមាំដូចជើងដំរី
៦. ស្លកខ្នងអាចមានប្រវែងរហូតដល់ ៦០ ស.ម

របាយក្នុងតំបន់

ប្រទេសថៃ ក្នុងព្រៃតំបន់ភូមភ្នំ និងភ្នំខ្ពស់ៗនៃតំបន់ភាគខាងជើង ខាងលិច និងជ្រោយឧបត្ថិប។

របាយនៅតំបន់ផ្សេងទៀត

មាននៅប្រទេសបង់ក្លាដេស ឥណ្ឌា (ថៃកសាតូ) ឥណ្ឌូនេស៊ី (ស៊ុមាត្រា និងកាលីម៉ាន់តាន់) មីាន់ម៉ា និងភូមា។

ទីជំរក

ដីពោក ក្នុងព្រៃបៃតងក្នុងរយៈកំពស់ពី ១០០ម ទៅ ១០០០ម

ចំណីអាហារ

ស៊ីរុក្ខជាតិជាអាហារមាន ស៊ីករុក្ខជាតិ ឡឺត ទំពាំង ដើមចេក និងផ្លែល្ងា។

កិច្ចការពារតាមច្បាប់

អនុសញ្ញា CITES ឧបសម្ព័ន្ធ II ។
ច្បាប់ស្តីពីកិច្ចការពារសត្វព្រៃលេខ B.E ២៥៣៥ ប្រទេសថៃ។

ស្ថានភាពនៃកិច្ចអភិរក្ស

បញ្ជីក្រហមរបស់អង្គការ IUCN ឆ្នាំ១៩៩៦ : ទទួលការកំណត់ហេតុជាសកល: ងាយប្រឈមគ្រោះថ្នាក់។
បញ្ជីក្រហមប្រទេសថៃ: ងាយប្រឈម គ្រោះថ្នាក់។

រូបភាពអណ្ដើកសោមបន្ទាញ់
រូបទី 22a: មើលពីចំហៀង
រូបទី 22b-c: មើលពីពោះ
រូបភាពដោយ Peter Paul van Dijk

Scientific Name:
Manouria emys

Synonyms: *Geochelone emys, Testudo emys, T. nutapundi*
English Name: Asian Giant Tortoise
Phonetic Khmer Name: Andoeuk Saom Banla Phloy
Phonetic Lao Name: Tao Hok
Phonetic Thai Name: Tao Hok
Phonetic Vietnamese Name: Rua Nui Nau

Distinguishing Features:

1. Rounded carapace dull brown or black.
2. Several spurs on each upper thigh (single spur in Impressed Tortoise *M. impressa*).
3. Plastron projects forward under the throat.
4. Two scutes above the tail.
5. Rounded legs with large scales and solid feet like an elephant.
6. Carapace to 60 cm.

Known Range in Region:

THAILAND in hill and montane forests of northern, western, and peninsular regions.

Known Range Elsewhere:
Bangladesh, India (northeastern), Indonesia (Sumatra and Kalimantan), Malaysia and Myanmar.

Habitat:
Terrestrial. Evergreen forest at low to mid elevations.

Diet:
Herbivorous. Leaves, mushrooms, bamboo shoots, banana trunks, and figs.

Legal Protection:
CITES Appendix II
Wild Animals Reservation and Protection Act B.E. 2535 of Thailand

Conservation Status:
1996 IUCN Red List: Globally Threatened: Vulnerable
Thailand Red List: Vulnerable

Manouria emys 22a lateral view; 22b & c ventral view

Photographs by Peter Paul van Dijk



ឈ្មោះវិទ្យាសាស្ត្រ :

Manouria impressa

ឈ្មោះផ្សេងទៀត : *Geochelone impressa*, *Testudo impressa*

ឈ្មោះឈៅជាភាសាអង់គ្លេស : Impressed Tortoise

ឈ្មោះឈៅជាភាសាខ្មែរ : អណ្ដើកត្រីកកាល់បន្ទាមួយ

លក្ខណៈសំគាល់

- ១. ស្លកខ្លងលើសំបែក
- ២. ដើមភ្លៅនិមួយៗមានពង្របន្ទាមួយយ៉ាងធំ(ពុំមានច្រើនដូចអណ្ដើកសោមបន្ទាភ្លៅឡើយ)
- ៣. មានក្រឡាដូចស្រកាពីរនៅលើកន្ទុយ
- ៤. ជើងមូលមានស្រកាធំ និងមានជើងរឹងមាំងងូតជើងដី
- ៥. ស្លកខ្លងមានប្រវែងរហូតដល់ ៣១ ស.ម។

រចនាប្រភេទ

ប្រទេសថៃ មាននៅតំបន់ភ្នំខ្ពស់ៗ ដាច់តែឯងក្នុងខ្លួនប្រទេស។
 ប្រទេសឡាវ មាននៅតំបន់ភ្នំខ្ពស់ៗខ្លះប្រទេស។
 ប្រទេសវៀតណាម មាននៅតំបន់ភ្នំខ្ពស់ៗនៃភាគខាងជើង និងភាគកណ្តាល។
 [ប្រទេសកម្ពុជាពុំមានព័ត៌មាន ប៉ុន្តែប្រហែលជា មាននៅតំបន់ភ្នំខ្ពស់ៗ]។

រចនាប្រភេទ

ប្រទេសចិន (ខេត្តយូណាន) ម៉ាឡេស៊ី (ជ្រោយឧបត្ថម្ភ) និងភូមា។

ទីជំរក

ដីគោក ក្នុងព្រៃប្រភេទតំបន់កូនភ្នំ ក្នុងរយៈកំពស់លើសពី ៨០០ម

ចំណីអាហារ

ស្លឹកឈើជាអាហារ ជាពិសេស ផ្សិត ទំពាំង និងផ្លែឈើខ្លះៗ

កិច្ចការពារតាមច្បាប់

អនុសញ្ញា CITES ឧបសម្ព័ន្ធ II ។
 ច្បាប់ស្តីពីកិច្ចការពារសត្វព្រៃលេខ B.E ២៩៣៩ ប្រទេសថៃ។

ស្ថានភាពនៃកិច្ចអភិរក្ស

បញ្ជីក្រហមអង្គការ IUCN ឆ្នាំ ១៩៩៦ : រងការគំរាមកំហែងជាសកលៈ ងាយប្រឈមគ្រោះថ្នាក់។
 បញ្ជីក្រហមរបស់ប្រទេសថៃៈ ងាយប្រឈមគ្រោះថ្នាក់ ។
 រងការគំរាមកំហែងនៅប្រទេសឡាវ ។
 បញ្ជីក្រហមរបស់វៀតណាម (V)។

រូបភាពអណ្ដើកត្រីកកាល់បន្ទាមួយ
 រូបទី 23a: មើលពីចំហៀង រូបទី 23b: មើលពីពោះ
 រូបភាពដោយ Peter Paul van Dijk

Scientific Name:
Manouria impressa
Synonyms: *Geochelone impressa*, *Testudo impressa*
English Name: Impressed Tortoise
Phonetic Khmer Name: Andoeuk Tek Kaal Banla Mouy
Phonetic Lao Name: Tao Dueay
Phonetic Thai Name: Tao Dueay
Phonetic Vietnamese Name: Rua Nui Vien

Known Range Elsewhere:
 China (Yunnan), Malaysia (Peninsular), and Myanmar.
Habitat:
 Terrestrial. Hill evergreen forest over 800 m elevation.
Diet:
 Herbivorous. Mainly mushrooms, bamboo shoots, and some fruit.

- Distinguishing Features:**
- 1. Carapace flattened on top.
 - 2. A single large spur on each upper thigh (not several as in Asian Giant Tortoise *M. emys*).
 - 3. Two scutes above tail.
 - 4. Rounded legs with large scales and solid feet like an elephant.
 - 5. Carapace to 31 cm.

Legal Protection:
 CITES Appendix II
 Wild Animals Reservation and Protection Act B.E. 2535 of Thailand

Known Range in Region:
 THAILAND in isolated montane areas throughout the country.
 LAOS in montane areas throughout the country.
 VIETNAM in montane areas of northern and central regions.
 [CAMBODIA not recorded, but suspected in montane areas].

Conservation Status:
 1996 IUCN Red List: Globally Threatened: Vulnerable
 Thailand Red List: Endangered
 At Risk in Laos
 Vietnam Red List: (V)

Manouria impressa 23a lateral view; 23b ventral view
 Photographs by Peter Paul van Dijk



**ឈ្មោះវិទ្យាសាស្ត្រ :
Amyda cartilaginea**

ឈ្មោះផ្សេងទៀត : *Trionyx cartilagineus*,
T.nakomsrithammarajensis
ឈ្មោះហៅថាភាសាអង់គ្លេស : Asiatic Softshell Turtle
ឈ្មោះហៅថាភាសាខ្មែរ : កន្ទាយអាស៊ី

លក្ខណៈសំគាល់

១. មានពណ៌ជ្វាដោយស្លឹកថ្នែកខាងមុខ
២. ស្លឹកខ្នងមានពណ៌ធ្មោត ឬប្រផេះ និងមានស្នាមអុចៗពណ៌លឿង និងខ្មៅ
៣. កូនកន្ទាយជូនការមានស្នាមអុចៗពណ៌លឿងដិតយ៉ាងច្បាស់
៤. ស្លឹកខ្នងអាចមានប្រវែង រហូតដល់ ៨៣ ស.ម។

របាយក្នុងតំបន់

ប្រទេសថៃ មាននៅតាមទីជំរកសមស្របខ្លះៗប្រទេស។
ប្រទេសឡាវ មាននៅតាមទីជំរកសមស្របខ្លះៗប្រទេស។
ប្រទេសវៀតណាម មាននៅតាមទីជំរកសមស្របក្នុងភាគខាងត្បូង និងភាគកណ្តាល ។
ប្រទេសកម្ពុជា មាននៅតាមទីជំរកសមស្របខ្លះៗប្រទេស។

របាយនៅតំបន់ផ្សេងទៀត

ប្រទេសប្រ៊ុយណេ ឥណ្ឌូនេស៊ី ម៉ាឡេស៊ី ភូមា (ខាងកើត និងខាងត្បូង) និង សិង្ហបុរី។

ចំណីអាហារ

ចំណីអាហារចម្រុះ (សត្វាសី) មានដូចជាសត្វល្អិត ក្រាមកំពិស ខ្យង លាស ត្រី សាច់រលួយ ផ្លែឈើ និង គ្រាប់ពូជរុក្ខជាតិ ។

ទីជំរក

ទីមានទឹក តាំងពីវាលភក់ និង តំបន់ពាម រហូតដល់ស្ទឹងក្នុងតំបន់ភ្នំខ្ពស់ៗ ។

កិច្ចការពារតាមច្បាប់

មានក្នុងច្បាប់ស្តីពីកិច្ចការពារសត្វព្រៃលេខ ២៩៥ ២៩៧ ប្រទេសថៃ។

ស្ថានភាពនៃកិច្ចការពារ

បញ្ជីក្រហមរបស់អង្គការ IUCN ឆ្នាំ ១៩៩៦ : រងការគំរាមកំហែងជាសកលៈដោយប្រឈមគ្រោះថ្នាក់។
ប្រហែលរងការគំរាមកំហែងនៅប្រទេសឡាវ។

រូបភាពកន្ទាយអាស៊ី រូបទី 24a-b: រូបមើលពីចំហៀង
រូបភាពដោយ Peter Paul van Dijk

Scientific Name:
Amyda cartilaginea
Synonyms: *Trionyx cartilagineus*, *T. nakomsrithammarajensis*
English Name: Asiatic Softshell Turtle
Phonetic Khmer Name: Kantheay Ah See
Phonetic Lao Name: Pa Fa Asia
Phonetic Thai Name: Ta Pab Nam Thammada
Phonetic Vietnamese Name: Ba Ba Nam Bo

Known Range Elsewhere:
Brunei, Indonesia, Malaysia, Myanmar (east and south), and Singapore.

Diet:
Omnivorous. Insects, crabs, prawns, snails, clams, fish, carrion, fruit, and seeds.

Habitat:
Aquatic. Most water bodies, from marshes and estuaries to montane streams.

Legal Protection:
Wild Animals Reservation and Protection Act B.E. 2535 of Thailand

Conservation Status:
1996 IUCN Red List: Globally Threatened: Vulnerable Potentially At Risk in Laos

- Distinguishing Features:**
1. Row of rounded bumps along the anterior edge of the carapace.
 2. Carapace brown or grey with yellow and black speckling.
 3. Juveniles sometimes heavily spotted with yellow.
 4. Carapace to 83 cm.

Known Range in Region:
THAILAND in suitable habitat throughout the country.
LAOS in suitable habitat throughout the country.
VIETNAM in suitable habitat in central and southern regions.
CAMBODIA in suitable habitat throughout the country.

Amyda cartilaginea 24a lateral view;
24b lateral view

Photographs by Peter Paul van Dijk



24a



24b

ឈ្មោះវិទ្យាសាស្ត្រ:
Chitra chitra

ឈ្មោះហៅជាភាសាអង់គ្លេស: Southeast Asian Striped Softshell Turtle
ឈ្មោះហៅជាភាសាខ្មែរ: កន្ទាយឆ្មូត

លក្ខណៈសំគាល់

១. ក្បាលវែងព្នង និងភ្នែកនៅជិតទៅចុងច្រមុះ
២. មានឆ្មូតដិតចំនៅលើផ្ទៃក្បាល ក និងស្នូកខ្នង
៣. មានជ្រិតរាងជាអក្សរ "V" នៅលើម ក
៤. ស្នូកខ្នងអាចមានប្រវែងរហូតដល់ ១២២ ស.ម

របាយក្នុងតំបន់

ប្រទេសថៃ មានតែនៅតំបន់អាងទន្លេ Mae Klong។ កាលពីមុនមានសំបូរនៅច្រើនកន្លែង។

របាយនៅតំបន់ផ្សេងទៀត

មាននៅម៉ាឡេស៊ី (ជ្រោយឧបទ្វីប) អាចមាននៅ ឥណ្ឌូណេស៊ី (ចាវ៉ា)។

ទីជីវក

ទីមានទឹក តាមទន្លេធំៗ មានទឹកថ្លា និងមានឡាប់ នៅបាត។

ចំណីអាហារ

ស៊ីសាច់ជាអាហារ (មំណាស់) ដូចជាត្រី ដូងកាលកំពិស។

កិច្ចការពារតាមច្បាប់

ច្បាប់ស្តីពីកិច្ចការពារសត្វព្រៃលេខ B.E ២៥៣៥ ប្រទេសថៃ។

ស្ថានភាពនៃកិច្ចការពារ

បញ្ជីក្រហមអង្គការ IUCN ឆ្នាំ ១៩៩៦ : រងការ គំរាមកំហែងជាសកល: ប្រឈមគ្រោះថ្នាក់ យ៉ាងធ្ងន់ធ្ងរ។ បញ្ជីក្រហមរបស់ប្រទេសថៃ : ប្រឈមគ្រោះថ្នាក់ យ៉ាងធ្ងន់ធ្ងរ។

រូបភាពក្បាលកន្ទាយឆ្មូត
រូបទី 25a: ចូរពេញវិញមើលពីក្បាល
រូបទី 25b: ចូរពេញវិញមើលពីខ្នង
រូបភាពដោយ Peter Paul van Dijk

Scientific Name:
Chitra chitra

English Name: Southeast Asian Striped Softshell Turtle

Phonetic Khmer Name: Kantheay Chhnout

Phonetic Lao Name: Pa Fa Lai

Phonetic Thai Name: Ta Pab Manlai

Phonetic Vietnamese Name: Ba Ba Soc

Habitat:
Aquatic. Large rivers with clear water and sandy bottoms.

Diet:
Carnivorous. Fish, sometimes prawns.

Legal Protection:
Wild Animals Reservation and Protection Act B.E. 2535 of Thailand

Distinguishing Features:

1. Head long and narrow, with eyes close to tip of snout.
2. Boldly striped pattern on upper surface of head, neck, and shell.
3. "V"-shaped stripe at base of neck.
4. Carapace to 122 cm.

Known Range in Region:
THAILAND restricted to Mae Klong basin; formerly more widely distributed.

Known Range Elsewhere:
Possibly Malaysia (Peninsular) and Indonesia (Java).

Conservation Status:
1996 IUCN Red List: Globally Threatened: Critically Endangered
Thailand Red List: Critically Endangered

Chitra chitra 25a head view of adult; 25b dorsal view of hatching

Photographs by Peter Paul van Dijk



ឈ្មោះវិទ្យាសាស្ត្រ:

Dogania subplana

ឈ្មោះផ្សេងទៀត : *Trionyx subplanus*

ឈ្មោះលោកិយកាលាអង់គ្លេស : Malayan Softshell Turtle

ឈ្មោះលោកិយកាលាខ្មែរ : កន្ទុយក្បាលធំ

លក្ខណៈសំគាល់

១. ស្លឹកខ្នងសំបែករាប រាងតូច ព្រមសង្វាងស្ទើរតែស្របគ្នា។

២. តើមស្លឹកថ្នែកខាងមុខរាប ពុំមានកំពក ។

៣. ក្បាលធំ ជាធម្មតាមានឆ្នូតគ្នាៗពណ៌ខ្មៅ និង កពណ៌ក្រហមខ្ចី។

៤. ស្លឹកខ្នងថ្នែកខាងលើជាធម្មតា មានឆ្នូតពណ៌ខ្មៅនៅចំកណ្តាល និងមានចំណុចខ្មៅតូចៗ ៤ ឬ ៦។

៥. ស្លឹកខ្នងអាចមានប្រវែងរហូតដល់ ៣១ ស.ម។

របាយនៅក្នុងតំបន់

ប្រទេសថៃ មាននៅតំបន់ព្រៃកូនភ្នំនៃភាគខាងលិច និងតំបន់ជ្រោយឧបទ្វីប។

របាយនៅតំបន់ផ្សេងទៀត

ប្រទេសប្រ៊ុយណេ ឥណ្ឌូនេស៊ី (ចារ៉ា កាលីម៉ាន់តាន់ ស្ទីមាត្រា) ម៉ាឡេស៊ី ភូម៉ា (ពេណាសេរីម) សិង្ហបុរី និងប្រហែលអាចមាននៅហ្វីលីពីន។

ទីជំក

គឺមានទឹក ភាគច្រើនទឹកសាប ទាំងនៅទំនាបវាល ភក់ទាំងនៅតាមស្ទឹងក្នុងរយៈពេលវែង ។

ចំណីអាហារ

ស៊ីសាច់ជាអាហារ (ម៉ឺណាស៊ី) : មាន ខ្យង និងវិសត្វ ឥតខ្ចីកង ។

កិច្ចការពារតាមច្បាប់

ច្បាប់ស្តីពីកិច្ចការពារសត្វព្រៃលេខ ១៩៩ ២៥៣៥ ប្រទេសថៃ។

ស្ថានភាពនៃកិច្ចការពារ

គ្មាន

រូបភាពកន្ទុយក្បាលធំ

រូបភាព 26a: មើលពីចំហៀង រូបភាព 26b: មើលពីពោះ

រូបភាពដោយ Peter Paul van Dijk

Scientific Name:

Dogania subplana

Synonyms: *Trionyx subplanus*

English Name: Malayan Softshell Turtle

Phonetic Khmer Name: Kantheay Kbal Thom

Phonetic Lao Name: Pa Fa Hua Nyai

Phonetic Thai Name: Ta Pab Gaam Daeng

Phonetic Vietnamese Name: Ba Ba Dau Bu

Distinguishing Features:

1. Smooth flat shell with narrow, almost parallel, sides.
2. Front edge of carapace smooth, without bumps.
3. Large head, usually with fine black lines and reddish neck.
4. Upper shell usually with a black central line and 4 or 6 small black spots.
5. Carapace to 31 cm.

Known Range in Region:

THAILAND in forested hill areas of western and peninsular regions.

Known Range Elsewhere:

Brunei, Indonesia (Java, Kalimantan, Sumatra), Malaysia, Myanmar (Tenasserim), Singapore, possibly Philippines.

Habitat:

Aquatic. Most freshwater bodies, from lowland marshes to streams at mid-elevations.

Diet:

Carnivorous. Snails and other aquatic invertebrates.

Legal Protection:

Wild Animals Reservation and Protection Act B.E. 2535 of Thailand

Conservation Status:

Not listed

Dogania subplana 26a lateral view; 26b ventral view

Photographs by Peter Paul van Dijk



26a



26b

ឈ្មោះវិទ្យាសាស្ត្រ:

Palea steindachneri

ឈ្មោះផ្សេងទៀត : *Trionyx steindachneri*

ឈ្មោះលោកិយសាស្ត្រ : Wattle-necked Softshell Turtle

ឈ្មោះលោកិយសាស្ត្រខ្មែរ : កន្ទាយពក ក

លក្ខណៈសំគាល់

- ១. មានបួលធំៗពីរកញ្ចប់នៅដើមក
- ២. មានស្នាមខ្មៅនៅលើក្បាល និងស្នាមបន្ទះពណ៌ព្រលែតនៅចំហៀង ក
- ៣. នៅជាយូរមុន និងថ្ងៃនៃស្លូកខ្នងគ្របដណ្តប់ដោយគ្រាប់ពកៗ
- ៤. ស្លូកខ្នងអាចមានប្រវែងរហូតដល់ ៤៣ ស.ម

របាយក្នុងតំបន់

នៅប្រទេសវៀតណាមមាននៅតំបន់កូនភ្នំនៃភាគខាងជើង និងភាគកណ្តាល។

របាយនៅតំបន់ផ្សេងទៀត

ប្រទេសចិន (ភាគខាងត្បូង និងខេត្តហៃណាន) ភ្នំវី បាននាំចូលទៅចិញ្ចឹមនៅកោះហាវៃ និង Mauritius ។

ទីជំរក

ទីមានទឹក ជាពិសេសតំបន់ទឹកសាប ភាគច្រើននៅក្នុងស្ទឹងនៃព្រៃនៅអាស៊ីនិងនៅទំនាបវាលភក់នៅហាវៃ។

ចំណីអាហារ

ស៊ីសាច់ជាអាហារ (ម៉ែសាសី) ។

កិច្ចការពារតាមច្បាប់

គ្មាន

ស្ថានភាពនៃកិច្ចអភិរក្ស

បញ្ជីក្រហមអង្គការ IUCN ឆ្នាំ ១៩៩៦ : ជិតទទួលការគំរាមកំហែងជាសកល។

រូបភាពក្បាលកន្ទាយពក ក

រូបទី 27a: រូបមើលពីខ្នង រូបទី 27b: មើលពីក្បាល

រូបភាពដោយ Peter Paul van Dijk

Scientific Name:

Palea steindachneri

Synonyms: *Trionyx steindachneri*

English Name: Wattle-necked Softshell Turtle

Phonetic Khmer Name: Kantheay Pok Kor

Phonetic Lao Name: Pa Fa Kaw Eum

Phonetic Thai Name: Ta Pab Kho Yon

Phonetic Vietnamese Name: Ba Ba Gai

Distinguishing Features:

- 1. Two clusters of large warts on the base of the neck.
- 2. Black streaks on head and pale bands on the upper side of the neck.
- 3. Front edge and surface of carapace covered with bumps.
- 4. Carapace to 43 cm.

Known Range in Region:

VIETNAM in hill areas of northern and central regions.

Known Range Elsewhere:

China (southern and Hainan); introduced to Hawaii and Mauritius.

Habitat:

Aquatic. Most freshwater bodies, mainly forested streams in Asia, also lowland marshes in Hawaii.

Diet:

Carnivorous.

Legal Protection:

None

Conservation Status:

1996 IUCN Red List: Globally Near-Threatened

Palea steindachneri 27a dorsal view; 27b head view

Photographs by Peter Paul van Dijk



ឈ្មោះវិទ្យាសាស្ត្រ :
Pelochelys cantorii

ឈ្មោះផ្សេងទៀត : *Pelochelys bibroni*
ឈ្មោះលោកសាស្ត្រាវិទ្យា : Asian Giant Softshell Turtle
ឈ្មោះលោកសាស្ត្រាវិទ្យាខ្មែរ : កន្ទាយក្បាលកង្កែប

លក្ខណៈសំគាល់

១. ក្បាលធំក្អែកជិតទៅក្នុងច្រមុះ
២. បំពង់ច្រមុះខ្លីណាស់
៣. ស្លូកខ្នងមានពណ៌ប្រផេះបៃតង និងរាបស្មើដូចគ្នាទាំងអស់ (គ្មានក្រឡាច្បាស់)
៤. ស្លូកខ្នងអាចមានប្រវែងរហូតដល់ ១២៩ ស.ម។

របាយនៅក្នុងតំបន់

ប្រទេសថៃមាននៅតាមព្រែកតូចៗ ក្នុងតំបន់ឆ្នេរ នៃជ្រោយឧបទ្វីប ពីមុនមាននៅរាល់ទន្លេធំៗ និងតំបន់តាម។
ប្រទេសឡាវមាននៅទន្លេមេគង្គនៃភាគទិសឦសាន។
ប្រទេសវៀតណាមមានគ្រប់ទីកន្លែងទាំងអស់តាមតំបន់ទំនាប ប៉ុន្តែបច្ចុប្បន្នប្រហែលជាបាត់បង់ពីភាគច្រើន នៃតំបន់ទាំងនោះ។
ប្រទេសកម្ពុជាមាននៅតំបន់ទំនាប។

របាយនៅតំបន់ផ្សេងទៀត

មាននៅប្រទេសបង់ក្លាដេស ប្រទេសចិន (ភាគអា

គេឃើញ និងទន្លេហៃណាន) ឥណ្ឌា ឥណ្ឌូនេស៊ី ម៉ាឡេស៊ី ភូមា ប៊ែតឡូ ហ្វីលីពីន (ឆ្នេរសមុទ្រខាងជើង) និងហ្វីលីពីន ។

ទីជំរក

ទីមានទឹក ដូចជា ទន្លេ តំបន់តាម និងតំបន់វាលភក់ តំបន់វាលភក់តាមឆ្នេរសមុទ្រ ។

ចំណីអាហារ

ស៊ីសាច់ជាអាហារ (ម៉ែសាស៊ី) មានត្រី បង្កា និងប្រហែលជាត្រាម។

កិច្ចការពារតាមច្បាប់

ច្បាប់ស្តីពីកិច្ចការពារសត្វព្រៃលេខ B.E ២៥៣៨ ប្រទេសថៃ។
ក្រិតច្បាប់វៀតណាមលេខ ១៤ (ក្រុម ២ ដូច *P. bibroni*)។

ស្ថានភាពនៃកិច្ចការពារ

បញ្ជីក្រហមរបស់អង្គការ IUCN ឆ្នាំ ១៩៩៦ : រងការតំរាមកំហែងជាសកល: ងាយប្រឈមគ្រោះថ្នាក់។
ប្រឈមគ្រោះថ្នាក់នៅប្រទេសឡាវ។
បញ្ជីក្រហមប្រទេសថៃ: ប្រឈមគ្រោះថ្នាក់រងការតំរាមកំហែងនៅប្រទេសឡាវ។
បញ្ជីក្រហមរបស់វៀតណាម (N)។

រូបភាពកន្ទាយក្បាលកង្កែប រូបទី 28a: រូបមើលពីខ្នង
រូបភាពដោយ Peter Paul van Dijk រូបទី 28b:
រូបមើលពីក្បាល រូបភាពដោយ Chris R. Shepherd,
TRAFFIC អាស៊ីអាគ្នេយ៍

Scientific Name:
Pelochelys cantorii

Synonyms: *Pelochelys bibroni*
English Name: Asian Giant Softshell Turtle
Phonetic Khmer Name: Kantheay Kbal Kang Keb
Phonetic Lao Name: Pá Fa Hua Kob
Phonetic Thai Name: Ta Pab Hua Kob
Phonetic Vietnamese Name: Con Gai

- Distinguishing Features:**
1. Head broad, with eyes close to tip of snout.
 2. Very short tube-nose.
 3. Shell uniform greenish-gray and smooth.
 4. Carapace to 129 cm or less.

Known Range in Region:
THAILAND in coastal creeks of the Peninsula; formerly in all large rivers and estuarine areas.
LAOS in Mekong River of the southwest.
VIETNAM in lowlands throughout; now probably disappeared from most of its range.
CAMBODIA in lowlands.

Known Range Elsewhere:
Bangladesh, China (southeastern and Hainan), India, Indonesia, Malaysia, Myanmar, Papua New Guinea (north coast), and Philippines.

Habitat:
Aquatic. Rivers, estuaries, tidal mudflats.

Diet:
Carnivorous. Fish, prawns, possibly crabs.

Legal Protection:
Wild Animals Reservation and Protection Act B.E. 2535 of Thailand
Vietnam Decree 18 (Group II; as *P. bibroni*)

Conservation Status:
1996 IUCN Red List: Globally Threatened: Vulnerable
Thailand Red List: Endangered
At Risk in Laos
Vietnam Red List: (V)

Pelochelys cantorii 28a dorsal view; 28b head view
Photograph 28a by Peter Paul van Dijk;
28b by Chris R. Shepherd / TRAFFIC Southeast Asia



ឈ្មោះវិទ្យាសាស្ត្រ:

Pelodiscus sinensis

ឈ្មោះផ្សេងទៀត: *Trionyx sinensis*

ឈ្មោះលោកភាសាអង់គ្លេស: Chinese Softshell Turtle

ឈ្មោះលោកភាសាខ្មែរ: កន្ទាយចិន

លក្ខណៈសំគាល់

- ១. ក្ដាន ឬ មានពកមូលមួយជួរនៅចំកណ្ដាលនៃជ័រស្លកខ្លុងភាគខាងមុខ ។
- ២. ជាំខ្នុរនៅ ស្លកពោះមានទំរង់ប្លែកពីសេសខ្នុរភេទ ។
- ៣. ស្បែកប្រក្រាបរវាងក និង ជើងមុខមិនសូវឃើញច្បាស់ទេ ។
- ៤. ក្នុងកន្ទាយមានឆ្នួត ពណ៌ស និង តែមន្ទៅតាមខាងក្រោមក និង ស្លឹកខ្រូងពណ៌ទឹកក្រូចស្រស់ លាយស្នាមខ្មៅអុជ ។
- ៥. ស្លកខ្លុងអាចមានប្រវែងរហូតដល់ ២៥ ស.ម ជួនកាលមានធំជាងនេះ។

របាយក្នុងតំបន់

ប្រទេសថៃ នាំចូលទៅក្រលែងក្នុងធម្មជាតិទៅខ្លាំងប្រទេស។
 ប្រទេសវៀតណាមមាននៅទំនាបនៃតំបន់ខាងជើង។
 នាំចូលទៅក្នុងតំបន់ទំនាបនៃភាគកណ្ដាល និងភាគខាងត្បូង ។

របាយនៅតំបន់ផ្សេងទៀត

ប្រទេសចិន (រួមទាំងខេត្តហៃណាន) ជប៉ុន កូរ៉េ រុស្ស៊ី (កូស្តារីកូ) និងតៃវ៉ាន់ ។
 មានចិញ្ចឹមជាច្រើននៅខ្លាំងអាស៊ី ដែលនៅទីនោះសត្វហាត់ដូច កកើតច្រើន។

ទីជំរក

ទីមានទឹក : ទឹកសាប ហូរចិញ្ចឹម ឬទឹកហ្នឹង។

ចំណីអាហារ

ស៊ីអាហារចម្រុះ (សត្វាសី) មាន កំពិស ក្ដាម ខ្យង លាស់ កក្កែប ត្រី សត្វល្អិត និងជួនកាលគ្រាប់ធញ្ញជាតិ ។

កិច្ចការពារតាមច្បាប់

ក្ដាន

ស្ថានភាពនៃកិច្ចអភិរក្ស

ក្ដាន

រូបភាពកន្ទាយចិន រូបទី 29a: មើលពីខ្នង
 រូបទី 29b: មើលពីពោះ រូបភាពដោយ Peter Paul van Dijk

Scientific Name:

Pelodiscus sinensis

Synonyms: *Trionyx sinensis*

English Name: Chinese Softshell Turtle

Phonetic Khmer Name: Kantheay Chen

Phonetic Lao Name: Pa Fa Chin

Phonetic Thai Name: Ta Pab Taiwan

Phonetic Vietnamese Name: Ba Ba Tron

Distinguishing Features:

- 1. No or single round bump on the central front edge of carapace.
- 2. Plastron usually with distinct symmetric pattern.
- 3. No obvious warts on skin between neck and front legs.
- 4. Juveniles have a white stripe with dark border along the lower neck and a bright orange plastron with black spots.
- 5. Carapace to 25 cm, occasionally larger.

Known Range in Region:

THAILAND introduced throughout the country.
 VIETNAM in lowlands of northern region; introduced into lowlands of central and southern regions.

Known Range Elsewhere:

China (including Hainan), Japan, the Koreaes, Russia (Ussuriland), and Taiwan. Widely cultured throughout Asia, where introduced animals are likely to establish populations.

Habitat:

Aquatic. Slow moving or still bodies of freshwater.

Diet:

Omnivorous. Prawns, crabs, snails, clams, frogs, fish, insects, and sometimes plant seeds.

Legal Protection:

None

Conservation Status:

Not listed

Pelodiscus sinensis 29a dorsal view of adult; 29b ventral view of hatchling

Photographs by Peter Paul van Dijk



ឈ្មោះវិទ្យាសាស្ត្រ:

Dermochelys coriacea

ឈ្មោះលោកិយាសាស្ត្រ: Leatherback Sea Turtle

ឈ្មោះលោកិយាសាស្ត្រខ្មែរ: អណ្តើកស្នូកស្បែក

លក្ខណៈសំគាល់

- ១. មានគ្រុឌតាមបណ្តោយដងខ្លួនចំនួន ៧ នៅលើស្នូកខ្លួនពណ៌ខ្មៅ និង គ្រុឌចំនួន៥ នៅលើស្នូកពោះ។
- ២. ពុំមានក្រឡាដូចស្រកាឡើយនៅលើស្នូកអណ្តើកពេញវ័យក្នុងក្រុមមានក្រឡាដូចស្រកាតូចៗពណ៌សចេញជាគ្រុឌ តាមបណ្តោយដងខ្លួន ។
- ៣. ស្នូកខ្លួនអាចមានប្រវែងយ៉ាងហោចណាស់១៨០ ស.ម។

របាយក្នុងតំបន់

ប្រទេសថៃមានធ្វើសំបុកនៅឆ្នេរសមុទ្រ អាដាម៉ាន់ ។ ប្រទេសវៀតណាម មានរបាយបង្កិតបង្កួតនៅតាមឆ្នេរសមុទ្រ។ [ប្រទេសកម្ពុជាប្រហែលអាចមាននៅតាមតំបន់ឆ្នេរ]

របាយនៅតំបន់ផ្សេងទៀត

មាននៅទូទាំងពិភពលោកក្នុងសមុទ្រតែតំបន់ត្រូពិកតំបន់ក្រហមត្រូពិក និងជួនកាលមាននៅសមុទ្រតែតំបន់ត្រូពិកបង្ក។ មានច្រើននៅអាស៊ីអាគ្នេយ៍។ តំបន់ធ្វើសំបុកដ៏សំខាន់នៅអាស៊ីអាគ្នេយ៍គឺនៅ ឥណ្ឌា (អាដាម៉ាន់ និងពោះនីកូបា) ប្រទេសចិន (ឆ្នេរសមុទ្រខាង ត្បូង)

ភូមា (ឆ្នេរអាវ៉ាកាន់ តំបន់ឆីសណ្តរ អា យេឃី វ៉ាទី) ម៉ាឡេស៊ី (Terengganu) និង ឥណ្ឌូនេស៊ី (អ៊ីរ៉ាន ចាយ៉ា នៅភាគអាគ្នេយ៍ ចាយ៉ា និងស៊ូមាត្រា ខាងលិច)។

ទីជីវិត

រស់នៅស្រាប់លើផែនដីនៃសមុទ្រជ្រៅ។ ធ្វើសំបុកនៅលើឆ្នេរខ្សាច់ ដែលពុំមានឧបសគ្គរាងដីណេរតីតំបន់ទឹកជ្រៅ។

ចំណីអាហារ

ស៊ីភាពជាអាហារ (ម៉ាសាស៊ី) ដូចជាខ្លែសមុទ្រ និងពពួកសត្វសមុទ្រ Turicates ។

កិច្ចការពារតាមច្បាប់

អនុសញ្ញា CITES ឧបសម្ព័ន្ធ I ។ ច្បាប់ស្តីពីកិច្ចការពារ សត្វព្រៃលេខ B.E ២៥៣៥ របស់ប្រទេសថៃ។

ស្ថានភាពនៃកិច្ចការពារ

បញ្ជីក្រហមរបស់អង្គការ IUCN ឆ្នាំ១៩៩៦ : រងការគំរាមកំហែងជានិរន្តរៈ ប្រឈមគ្រោះថ្នាក់ ។ បញ្ជីក្រហមរបស់ប្រទេសថៃ ប្រឈមគ្រោះថ្នាក់យ៉ាងធ្ងន់ធ្ងរ ។

រូបភាពក្នុងអណ្តើកស្នូកស្បែក
 រូបថត 30a: មើលពីចំហៀង រូបថត 30b: មើលពីខ្នង
 រូបថត 30c: មើលពីមុខ រូបភាព 30a និង 30c: ដោយ Ken Scriven/WWF Malaysia
 រូបភាព 30b: ដោយ Peter Paul van Dijk

Scientific Name:

Dermochelys coriacea

English Name: Leatherback Sea Turtle
Phonetic Khmer Name: Andoeuk Snok Sbaek
Phonetic Lao Name: Tao Nang
Phonetic Thai Name: Tao Mo-fuang
Phonetic Vietnamese Name: Rua Da

Distinguishing Features:

- 1. Black shell with 7 longitudinal ridges on the carapace and 5 longitudinal ridges on the plastron.
- 2. No scutes on shell of adult; juveniles have small white scutes outlining the ridges.
- 3. Carapace to at least 180 cm.

Known Range in Region:

THAILAND nests on Andaman Coast.
 VIETNAM sparsely along coast.
 [CAMBODIA possibly in coastal waters].

Known Range Elsewhere:

Worldwide in tropical, subtropical, and occasionally temperate seas.

Reported from most of southeast Asia. Nesting areas in southeast Asia in India (Andaman and Nicobar Islands), China (south coast), Myanmar (Arakan coast, Ayeyarwady delta), Malaysia (Terengganu), and Indonesia (Irian Jaya, southeast Java, W. Sumatra).

Habitat:

Pelagic in deep ocean waters. Nests on sandy beaches with an unobstructed approach from deep water.

Diet:

Carnivorous. Jellyfish and tunicates.

Legal Protection:

CITES Appendix I
 Wild Animals Reservation and Protection Act B.E. 2535 of Thailand

Conservation Status:

1996 IUCN Red List: Globally Threatened: Endangered
 Thailand Red List: Critically Endangered

Dermochelys coriacea 30a lateral view; 30b dorsal view of juvenile; 30c front view

Photographs 30a & 30c by Ken Scriven/WWF Malaysia; 30b by Peter Paul van Dijk



30a



30b



30c

ឈ្មោះវិទ្យាសាស្ត្រ :
Caretta caretta

ឈ្មោះហៅថាភាសាខ្មែរ : អណ្ដើកសមុទ្រក្បាលធំ
ឈ្មោះហៅថាភាសាខ្មែរ : អណ្ដើកសមុទ្រក្បាលធំ

លក្ខណៈសំគាល់

១. មានក្រឡាដូចស្រកានៅចំហៀងស្នូកខ្នងចំនួន ៥ គូ គូទី ១ តូចជាងគេ
២. មានក្រឡាដូចស្រកានៅតាមបណ្តោយកណ្តាលស្នូក ខ្នងចំនួន ៥
៣. ក្បាលធំសមល្មម
៤. ស្នូកខ្នងមានពណ៌ត្នោតក្រហមស្រស់
៥. ស្នូកខ្នងអាចមានប្រវែងយ៉ាងហោច ១០៥ ស.ម។

រចាយក្នុងតំបន់

ប្រទេសថៃ យូរ៉ាអ៊ុន អណ្ដើកប្រភេទនេះធ្វើដំណើរទៅ ភាគខាងជើងនៃឈូងសមុទ្រថៃដោយគ្មានទឹកណាត់។ ប្រទេសវៀតណាម មាននៅតំបន់ឆ្នេរ។ ប្រទេសកម្ពុជាយូរ៉ាអ៊ុនត្រករទៅផែនទឹកនៃតំបន់ឆ្នេរ។

រចាយក្នុងតំបន់ផ្សេងទៀត

មានរចាយនៅខ្លះខាងពិភពលោកក្នុងតំបន់ត្រូពិក និងក្រែរត្រូពិក។ ធ្វើសំបុកនៅប្រទេសចិន (ភាគខាង ត្បូង) ជប៉ុន និងអូស្ត្រាលី និងហូលឺនដេនទៀត។

ទីជំរក

អណ្ដើកពេញវ័យមាននៅតំបន់ឆ្នេរ តែក្នុងអណ្ដើកចូល ចិត្តនៅតាមបណ្តុំរុក្ខជាតិអណ្តែតនៅក្នុងឈូងសមុទ្រ ។

ចំណីអាហារ

ស៊ីសាច់ជាអាហារ (មីសាសី) ជាពិសេស សត្វដែល រស់នៅស្រទាប់ពាតដូចជា ខ្យង លាស និងបណ្តុំសិរិយ សត្វផ្សេងទៀត ក្តាម Sea urchin Sponge និងត្រី ។

កិច្ចការពារតាមច្បាប់

អនុសញ្ញា CITES ឧបសម្ព័ន្ធ ១ ។
ច្បាប់ស្តីពីកិច្ចការពារសត្វព្រៃលេខ B.E ២៥៣៥ ប្រទេសថៃ។

ស្ថានភាពនៃកិច្ចការពារ

បញ្ជីក្រហមអង្គការ IUCN ឆ្នាំ ១៩៩៦ : ទទួលការ តំរាមកំហែងជាសកល : ប្រឈមគ្រោះថ្នាក់។
បញ្ជីក្រហមរបស់ប្រទេសថៃ ប្រឈមគ្រោះថ្នាក់ យ៉ាងធ្ងន់ធ្ងរ។

រូបភាពអណ្ដើកសមុទ្រក្បាលធំ
រូបទី 31a: រូបមើលចំហៀង
រូបទី 31b: រូបមើលពីពោះ
រូបភាពដោយ Peter Paul van Dijk

Scientific Name:

Caretta caretta

English Name: Loggerhead Sea Turtle

Phonetic Khmer Name: Andoeuk Sa Mut Kbal Thom

Phonetic Lao Name: Tao Nam Tale Hua Nyai

Phonetic Thai Name: Tao Hua Toh

Phonetic Vietnamese Name: Rua Bien Dau To

Distinguishing Features:

1. Five pairs of costal scutes, the first pair small.
2. Five vertebral scutes.
3. Proportionally large head.
4. Reddish-brown carapace color.
5. Carapace to at least 105 cm.

Known Range in Region:

THAILAND occasionally wanders into northern Gulf of Thailand.

VIETNAM coastal waters.

CAMBODIA occasionally wanders into coastal waters.

Known Range Elsewhere:

Worldwide in tropical and subtropical seas. Nests in China (southern), Japan, Australia and further afield.

Habitat:

Adults occur mainly in coastal marine waters, although juveniles may be associated with floating weed masses in open sea.

Diet:

Carnivorous. Mainly bottom-living animals such as snails, clams and other molluscs, crabs, sea urchins, sponges and fishes.

Legal Protection:

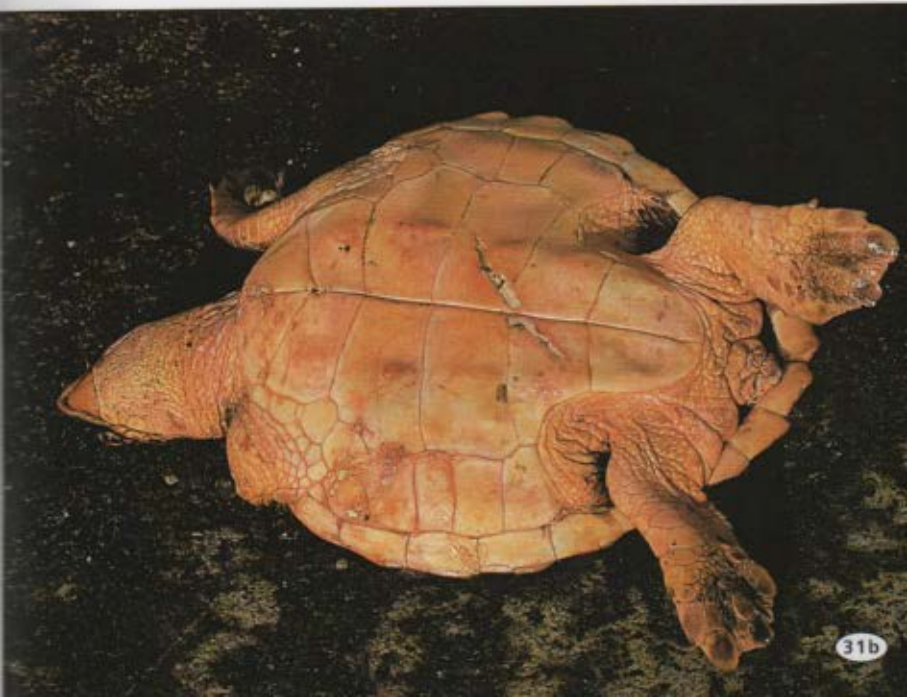
CITES Appendix I
Wild Animals Reservation and Protection Act B.E. 2535 of Thailand

Conservation Status:

1996 IUCN Red List: Globally Threatened: Endangered
Thailand Red List: Critically Endangered

Caretta caretta 31a lateral view; 31b ventral view

Photographs by Peter Paul van Dijk



ឈ្មោះវិទ្យាសាស្ត្រ :
Chelonia mydas

ឈ្មោះហៅកាត់ភាសាអង់គ្លេស : Green Sea Turtle
ឈ្មោះហៅកាត់ភាសាខ្មែរ : អណ្ដើកល្អិតបៃតង

លក្ខណៈសំគាល់

១. ច្រមុះខ្លីនិងទាប (ប្រវែងពីច្រមុះទៅភ្នែក ខ្លីជាងប្រវែងអង្កត់ផ្ចិតរបស់ភ្នែក) ។
២. ក្រឡាដូចស្រកានៅចំហៀងស្រកមិនពងលើក្បាលចំនួន ៤ គូ (អណ្ដើកសមុទ្រចំពុះស្លាប មានក្រឡាដូចស្រកានៅចំហៀងស្រកពង) ។
៣. ស្រកា ១ គូ នៅខាងមុខចន្លោះភ្នែកខុសពីអណ្ដើកសមុទ្រចំពុះស្លាប (ដែលមានពីរ គូ រូបទី ៦) ។
៤. ក្រុយ (ជើង) ខាងមុខវែង និងមានស្រកាទំហំមធ្យមនៅកណ្តាល ។
៥. កូនក្តាស់មានជាយណ៍ស កូរអោយកង់សំគាល់នៅក្រុយ (ជើង) ខាងមុខ ។
៦. ស្លូកខ្នងអាចមានប្រវែងរហូតដល់ ១៤០ ស.ម ។

របាយក្នុងតំបន់

ប្រទេសថៃមាននៅដែនឆ្នេរសមុទ្រ អាដាម៉ាន់ និងឈូងសមុទ្រថៃ មានសំបុកពេញពាសនៅ ឆ្នេរខាងសម្ងាត់ ។
ប្រទេសវៀតណាម មាននៅតំបន់ឆ្នេរសមុទ្រ។
ប្រទេសកម្ពុជាមាននៅតំបន់ឆ្នេរសមុទ្រ។

របាយតំបន់ផ្សេងទៀត

មាននៅដែនទឹកតំបន់ត្រូពិច និងតំបន់ក្សេត្រូពិក គួរតាំង ពិភពលោករួមទាំងអាស៊ី។ មានសំបុកនៅតាមឆ្នេរខ្សាច់ នៅអាស៊ីបាលីពី ភូមា ម៉ាឡេស៊ី ឥណ្ឌូនេស៊ី និងហ្វីលីពីន ។

ទីជំរក

ដែនឆ្នេរសមុទ្រទឹកកក ជាពិសេសនៅតំបន់ដីខ្សាច់ប្រកប ដោយស្មៅសមុទ្រ។ ច្រើនតែធ្វើសំបុកនៅឆ្នេរខ្សាច់ជំរាល។

ចំណីអាហារ

ស៊ីក្រូជាតិជាអាហារ ដូចជាស្មៅសមុទ្រ និងសារាយ តែមានលេបសត្វតូចៗដោយចៃដន្យពេលស៊ីចំណី។

កិច្ចការពារតាមច្បាប់

អនុសញ្ញា CITES ឧបសម្ព័ន្ធ I ។
ច្បាប់ស្តីពីកិច្ចការពារសត្វព្រៃលេខ B.E ២៥៣៥ ប្រទេសថៃ។

ស្ថានភាពនៃកិច្ចការពារ

បញ្ជីក្រហមរបស់អង្គការ IUCN ឆ្នាំ ១៩៩៦ : រងការគំរាមកំហែងជាន់កម្រ : ប្រឈមគ្រោះថ្នាក់ ។
បញ្ជីក្រហមរបស់ប្រទេសថៃ : ប្រឈមគ្រោះថ្នាក់ ។

រូបភាពអណ្ដើកល្អិតបៃតង

រូបទី 32a: រូបមើលពីចំហៀង នៃអណ្ដើកជំទង់

រូបទី 32b: រូបកូនទើបក្តាស់មើលពីខ្នង

រូបភាពដោយ Peter Paul van Dijk

Scientific Name:
Chelonia mydas

English Name: Green Sea Turtle
Phonetic Khmer Name: Andoeuk Lamej Bai Tang
Phonetic Lao Name: Tao Nam Tale Dang San
Phonetic Thai Name: Tao Tanu
Phonetic Vietnamese Name: Doi Moi Dua

Distinguishing Features:

1. Snout short and blunt (distance from nostril to eye shorter than eye diameter).
2. Four pairs of non-overlapping costal scutes (Hawksbill Sea Turtle *Eretmochelys imbricata* has overlapping costal scutes).
3. A single pair of prefrontal scales before and between the eyes distinguishes from Hawksbill Sea Turtle *E. imbricata* (two pairs of prefrontals in *E. imbricata*; Figure 6).
4. Front flippers proportionally long, with medium-sized scales in the center.
5. Hatchlings with a distinctive white edge on the front flippers.
6. Carapace to 140 cm.

Known Range in Region:

THAILAND in coastal waters of Andaman Sea and Gulf of Thailand; scattered nesting on both coasts.

VIETNAM coastal waters.
CAMBODIA coastal waters.

Known Range Elsewhere:

Worldwide in tropical and subtropical marine waters, including throughout Asia. Nesting beaches in Asia known from Myanmar, Malaysia, Indonesia, and the Philippines.

Habitat:

Shallow coastal marine waters, particularly sandy areas supporting seagrass beds. Nests mainly on gentle sandy beaches.

Diet:

Herbivorous. Sea grasses and algae, although accidentally ingests small animals while feeding.

Legal Protection:

CITES Appendix I
Wild Animals Reservation and Protection Act B.E. 2535 of Thailand

Conservation Status:

1996 IUCN Red List: Globally Threatened: Endangered
Thailand Red List: Endangered

Chelonia mydas 32a lateral view of subadult; 32b dorsal view of hatchling
Photographs by Peter Paul van Dijk



32a



32b

ឈ្មោះវិទ្យាសាស្ត្រ :

Eretmochelys imbricata

ឈ្មោះឃៅជាភាសាអង់គ្លេស : Hawksbill Sea Turtle

ឈ្មោះឃៅជាភាសាខ្មែរ : អណ្តើកសមុទ្រចំពុះស្នាង

លក្ខណៈសំគាល់

១. ក្រចកដូចស្រកានៅលើស្នូកខ្នងមានកំរាស់ក្រាស់និងជាធម្មតាមានតែមួយ រាងលើក្លា
២. ក្រចកដូចស្រកានៅផ្នែកចំហើងខ្លួនចំខ្លួន៤គូជាធម្មតាមានតែមួយលើក្លា
៣. ស្រកាខាងមុខចំខ្លួន២គូ ខុសពីអណ្តើកលើចំបែតង (ដែលមានតែ១គូ រូបទី៦)
៤. ធ្មាមស្រួចតូច
៥. នៅលើស្នូកខ្នងកូនក្លាមានគ្រុឌខ្នងខ្នង៣គូរអោយកត់សំគាល់ ឯស្នូកខ្នងមាន៧គូប្រដេរក្រដៅ
៦. ស្នូកខ្នងអាចមានប្រវែងរហូតដល់ ១១៤ ស.ម។

រចយក្នុងតំបន់

ប្រទេសថៃ មាននៅផែនឆ្នេរសមុទ្រ អាណាម៉ាង និងនៅឆ្នេរសមុទ្រប៊ែកខាងជើងក្នុងឈូងសមុទ្រថៃមានច្រើនលើសលុបក្រែរកោះនៅឯសមុទ្រក្រៅ។ ប្រទេសវៀតណាម មាននៅតំបន់ឆ្នេរ។ ប្រទេសកម្ពុជា មាននៅតំបន់ឆ្នេរ

រចយក្នុងតំបន់ផ្សេងទៀត

មានជាទូទៅនៅមហាសមុទ្រក្នុងតំបន់ត្រូពិក និងតំបន់ក្រែរត្រូពិក។

ចំណីអាហារ

ស៊ីអាហារចំរុះ (សព្វាសិ) ស្នូង (Sponge) សត្វសមុទ្រ Tunicates រុក្ខជាតិប្រភេទ Anemone, សិប្បើយសត្វ និងសារាយ។

ជីវិត

មានជីវិតនៅទីមានផ្កាថ្ម ក្នុងតំបន់ត្រូពិក។ ជាញឹកញាប់ធ្វើសំបុកនៅឆ្នេរតូចៗដែលមានខ្សាច់ និងក្រួស មានគ្រាប់ធំៗ ។

កិច្ចការពារតាមច្បាប់

អនុសញ្ញា CITES ឧបសម្ព័ន្ធ 1 ។ ច្បាប់ស្តីពីកិច្ចការពារ សត្វព្រៃលេខ B.E ២៥៣៥ ប្រទេសថៃ។

ស្ថានភាពនៃកិច្ចអភិរក្ស

បញ្ជីក្រហមរបស់អង្គការ IUCN ឆ្នាំ ១៩៩៦ : ទទួលកាត់ រាមកំហែងជាសកលៈ ប្រឈមគ្រោះថ្នាក់យ៉ាងធ្ងន់ធ្ងរ។ បញ្ជីក្រហមប្រទេសថៃ: រងគ្រោះថ្នាក់។

រូបភាពអណ្តើកសមុទ្រចំពុះស្នាង រូបទី 33a: តូចញើយ មើលពីខ្នង រូបទី 33b: កូនក្លាសមើលពីខ្នង

រូបភាពដោយ Peter Paul van Dijk

Scientific Name:

Eretmochelys imbricata

English Name: Hawksbill Sea Turtle

Phonetic Khmer Name: Andoeuk Sa Mut Champus Saing

Phonetic Lao Name: Tao Nam Tale Sop Lao

Phonetic Thai Name: Tao Kra

Phonetic Vietnamese Name: Doi Moi

Distinguishing Features:

1. Carapace scutes thick and usually overlapping at the edges.
2. Four pairs of usually overlapping costal scutes.
3. Two pairs of prefrontal scales distinguishes from Green Sea Turtle *Chelonia mydas* (single pair of prefrontals in *C. mydas*; Figure 6).
4. Narrow, pointed jaws.
5. Hatchlings with three distinct keels on carapace and dark gray plastrons.
6. Carapace to 114 cm.

Known Range in Region:

THAILAND coastal waters of Andaman Sea and in northern coastal waters in Gulf of Thailand; predominantly near off-shore islands.

VIETNAM coastal waters.

CAMBODIA coastal waters.

Known Range Elsewhere:

Worldwide in tropical and subtropical oceans.

Diet:

Ornivororous. Sponges, tunicates, sea anemones, molluscs and algae.

Habitat:

Tropical coral reefs. Often nests on small beaches with coarse sand or gravel.

Legal Protection:

CITES Appendix I
Wild Animals Reservation and Protection Act B.E. 2535 of Thailand

Conservation Status:

1996 IUCN Red List: Globally Threatened: Critically Endangered
Thailand Red List: Endangered

Eretmochelys imbricata 33a dorsal view of adult; 33b dorsal view of hatchling

Photographs by Peter Paul van Dijk



33a



33b

**ឈ្មោះវិទ្យាសាស្ត្រ :
*Lepidochelys olivacea***

ឈ្មោះឃៅជាភាសាអង់គ្លេស : Olive Ridley Sea Turtle
ឈ្មោះឃៅជាភាសាខ្មែរ : អណ្ដើកល្អិតប្រផេះ

លក្ខណៈសំគាល់

១. ក្រចកដូចស្រកានៅចំហើងខ្លួនមានចំនួនប្រែប្រួល ប៉ុន្តែជាទូទៅមានលើសពី៤គូ
២. ក្រចកដូចស្រកានៅតាមបណ្តោយខ្នងមានចំនួន ប្រែប្រួល ប៉ុន្តែជាទូទៅមានលើសពី ៥គូ
៣. ស្លឹកខ្នងមានពណ៌ប្រផេះ ឬបៃតងស្រស់
៤. ស្លឹកខ្នងអាចមានប្រវែងរហូតដល់ ៧៥ ស.ម។

របាយក្នុងតំបន់

ប្រទេសថៃ មាននៅតំបន់ឆ្នេរសមុទ្រអាណាម៉ា និង អាចមានរហូតដល់លូងសមុទ្រថៃ។
ប្រទេសវៀតណាម មាននៅតំបន់ឆ្នេរសមុទ្រ។
ប្រទេសកម្ពុជា មាននៅតំបន់ឆ្នេរសមុទ្រ។

របាយក្នុងតំបន់ផ្សេងទៀត

សមុទ្រតំបន់ប្រូពិក និងតំបន់ក្បែរប្រូពិកខ្ពស់ភិក្ខុ លោក។ ធ្វើសំបុកនៅអាស៊ី ឥណ្ឌា ម៉ាឡេស៊ី និងភូមា។

ទីជីវក

ភាគច្រើនរស់នៅផែនទឹកតំបន់ឆ្នេរសមុទ្រ ប៉ុន្តែជួន កាលឃើញមាននៅឯសមុទ្រក្រៅ ក្នុងជំរេនទឹករហូត ដល់ ២០០ម។ ធ្វើសំបុកជាក្រុមធំតាមឆ្នេរខ្សាច់នៅតំបន់ ដាច់ស្រយាល ។

ចំណីអាហារ

ស៊ីអាហារចំរុះ (សត្វស៊ី) ដូចជា ក្តាម បង្កង និង ពពួក វដ្តសត្វ (ដូចជាកំពិសជាដើម) ត្រី សត្វសមុទ្រ Tunicates សំប៊ុយសត្វ ខ្លែសមុទ្រ និងសារាយ ។

កិច្ចការពារតាមច្បាប់

អនុសញ្ញា CITES ឧបសម្ព័ន្ធ I ។
ច្បាប់ស្តីពីកិច្ចការពារ សត្វព្រៃលេខ B.E ២៥៣៥ ប្រទេសថៃ។

ស្ថានភាពនៃកិច្ចអភិរក្ស

បញ្ជីក្រហមរបស់អង្គការ IUCN ឆ្នាំ ១៩៩៦ : រងការ គំរាមកំហែងជាសកលៈ ប្រឈមគ្រោះថ្នាក់ ។
បញ្ជីក្រហមប្រទេសថៃប្រឈមគ្រោះ ថ្នាក់យ៉ាងធ្ងន់ធ្ងរ ។

រូបភាពអណ្ដើកល្អិតប្រផេះ
រូបទី 34a: រូបមើលពីចំហើង
រូបទី 34b: មើលពីខ្នង
រូបភាពដោយ Peter Paul van Dijk

**Scientific Name:
*Lepidochelys olivacea***

English Name: Olive Ridley Sea Turtle
Phonetic Khmer Name: Andoek Lamej Pra Phes
Phonetic Lao Name: Tao Nam Tale Sii Mak Gauk
Phonetic Thai Name: Tao Yaa
Phonetic Vietnamese Name: Quan Dong

Distinguishing Features:

1. Number of costal scutes variable, but always more than 4 pairs.
2. Number of vertebral scutes variable, but always more than 5.
3. Gray or greenish carapace color.
4. Carapace to 75 cm.

Known Range in Region:

THAILAND in coastal areas of Andaman Sea; continuing occurrence in Gulf of Thailand uncertain.
VIETNAM coastal waters.
CAMBODIA coastal waters.

Known Range Elsewhere:

Tropical and subtropical seas worldwide. Nests in Asia in India, Malaysia, and Myanmar.

Habitat:
Inhabits mainly coastal marine waters, but sometimes seen offshore in waters up to 200 m deep. Nest in large aggregations on remote sandy beaches.

Diet:
Omnivorous. Crabs, lobsters and other crustaceans, fish, tunicates, molluscs, jellyfishes, and algae.

Legal Protection:
CITES Appendix I
Wild Animals Reservation and Protection Act B.E. 2535 of Thailand

Conservation Status:
1996 IUCN Red List: Globally Threatened: Endangered
Thailand Red List: Critically Endangered

Lepidochelys olivacea 34a lateral view;
34b dorsal view
Photographs by Peter Paul van Dijk



34a



34b

រូបទី១ របៀបវាស់ប្រវែងស្នូកខ្នងអណ្តើក និង កន្ទាយ (ប្រវែងត្រង់នៃស្នូកខ្នង)

Figure 1. How to measure the carapace of a tortoise or freshwater turtle.

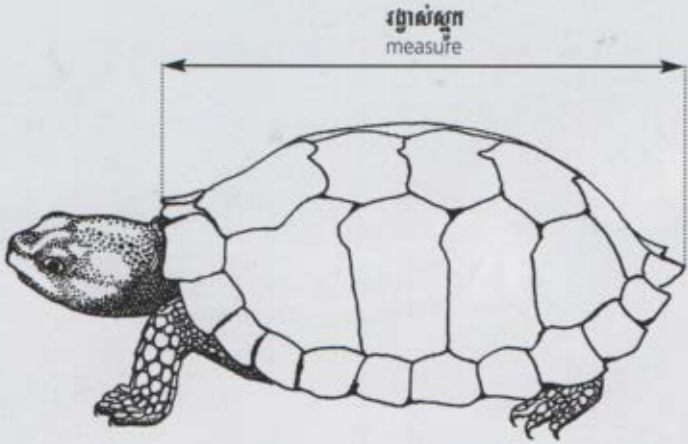


Illustration by Emma Jones

រូបទី២ របៀបវាស់ប្រវែងស្នូកអណ្តើកសមុទ្រពេញវ័យ (ប្រវែងស្នូកខ្នងតាមខ្សែកោង)

Figure 2. How to measure the carapace of an adult marine turtle.

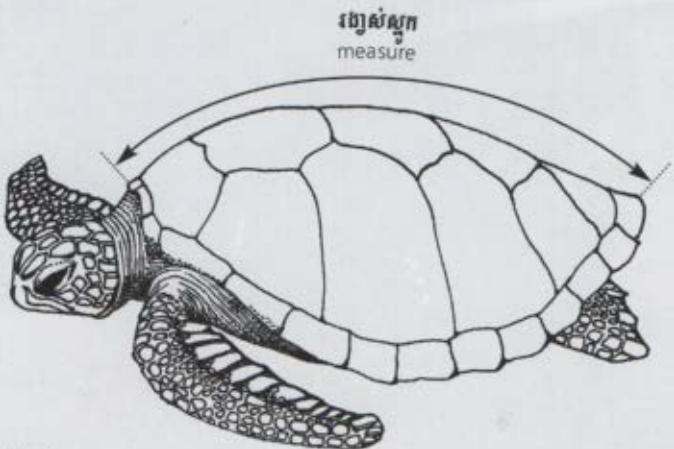


Illustration by Emma Jones

ផែនទី ប្រទេសថៃ ឡាវ វៀតណាម និង កម្ពុជា

Figure 3. Map of Thailand, Laos, Vietnam, and Cambodia.

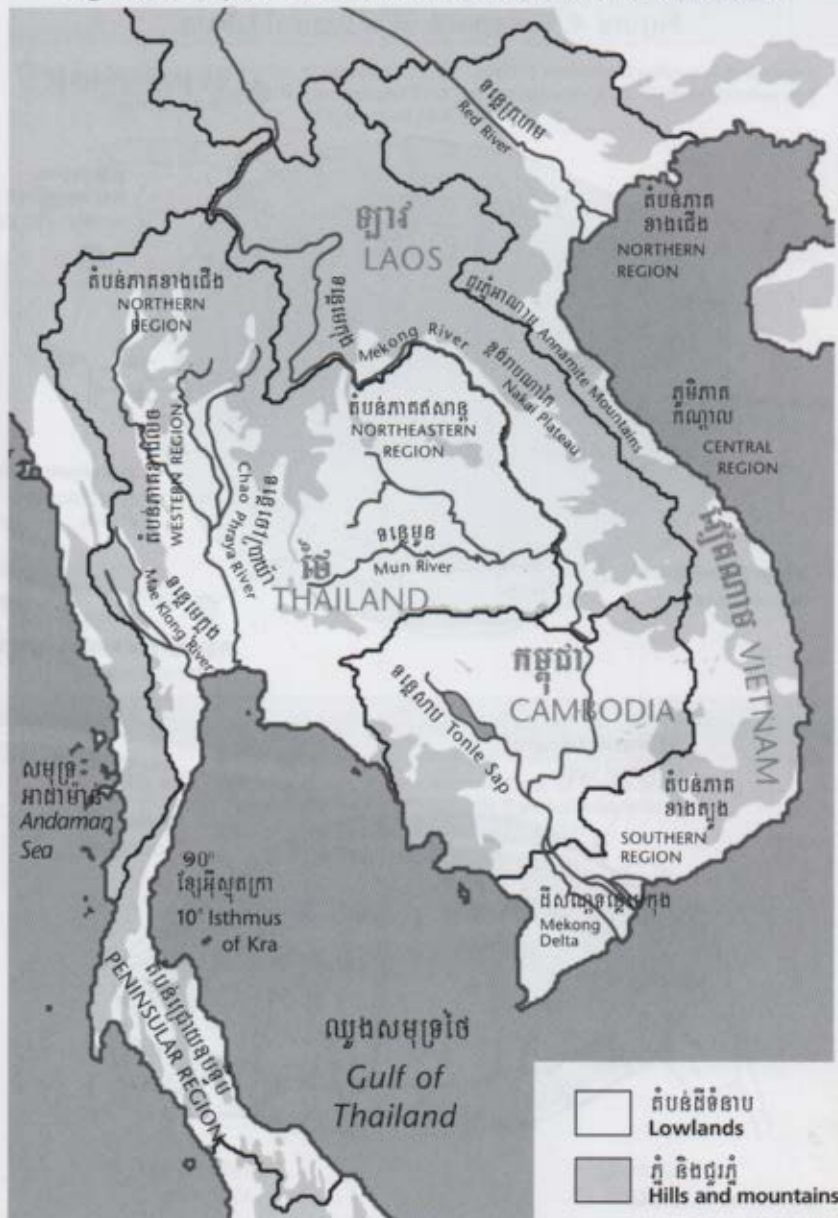
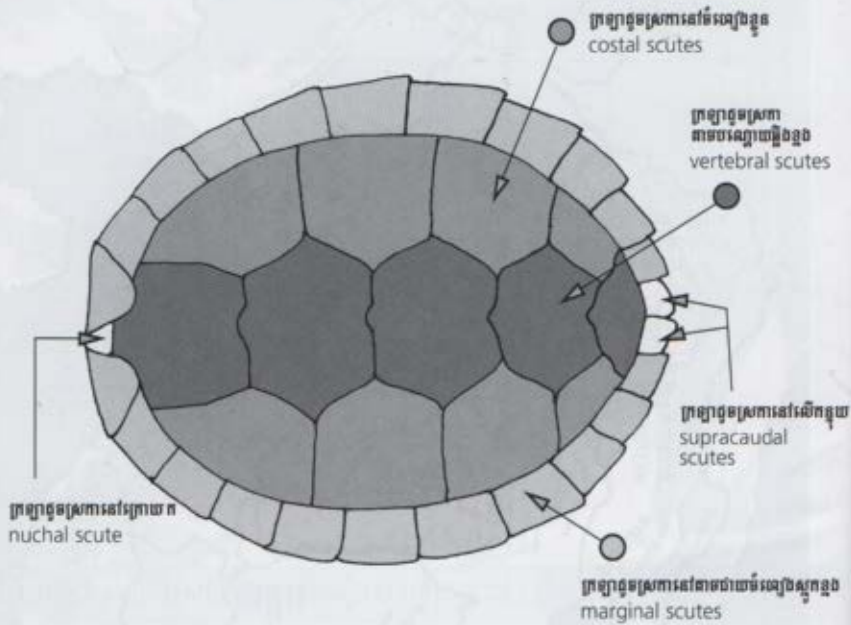
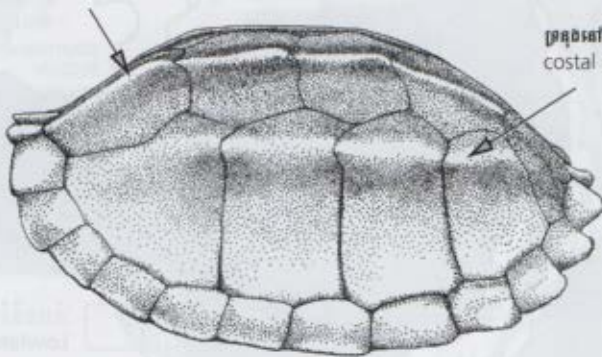


Figure 4. Carapace of a typical turtle.



ប្រឡងតាមចន្លោះឆ្នាំងខ្នង
vertebral keel

ប្រឡងនៅពាយចំណុចខ្នង
costal keel



រូបទី៥ ការប្រៀបធៀប ស្លាកទ្រូងអណ្ដើកស្នោមឈ្មោល និង អណ្ដើកស្នោមញី ។
សញ្ញាស្រដៀងគ្នាស្នាមធ្វើក្រាងចំពោះអណ្ដើកស្នោមឈ្មោល និង
ស្នាមធ្វើត្រង់ ចំពោះអណ្ដើកស្នោមញី ។

Figure 5. Comparison of plastrons of Asian Leaf Turtle *Cyclemys dentata* complex and Asian Giant Pond Turtle *Heosemys grandis*. The arrows point out the curved seam in *C. dentata* complex and straight seam in *H. grandis*.

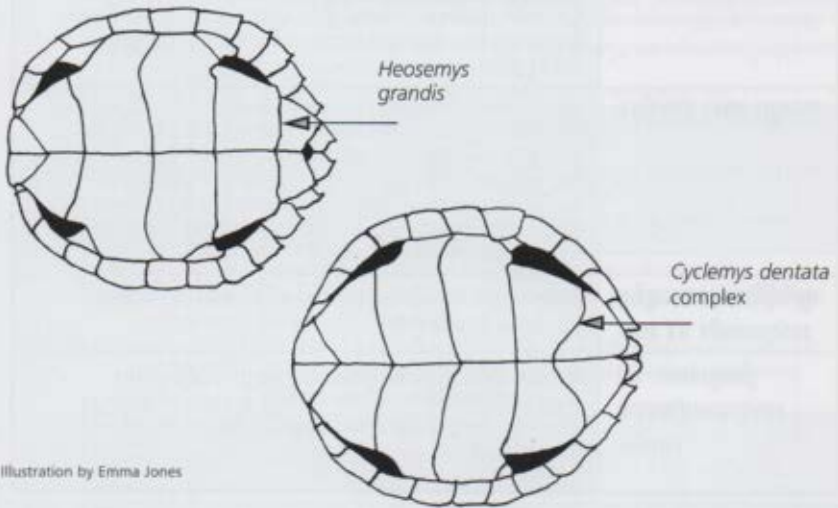


Illustration by Emma Jones

រូបទី៦ ការតំរៀបស្រកានៅផ្នែកខាងមុខលើក្បាលនៃអណ្ដើកលើចៃបេតត និង អណ្ដើកសមុទ្រចំពុះស្អាត។

Figure 6. Prefrontal scale arrangements on head of Green Sea Turtle *Chelonia mydas* and Hawksbill Sea Turtle *Eretmochelys imbricata*. Adapted from Zhao and Adler (1993).

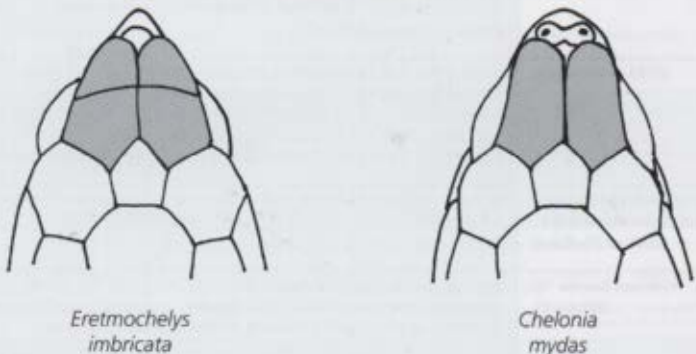


Illustration by Emma Jones

តារាងទី១ : ច្បាប់ការពារអណ្ដើកនៅក្នុងតំបន់ដូចដែលបានបញ្ជាក់នៅក្នុងតិច្ចការពារតាមច្បាប់នៅក្នុងឯកសារនេះ ។ និយមន័យនៃចំណាត់ប្រភេទរបស់ អនុសញ្ញា CITES សង្ខេបខ្លីមកពី WCMC (១៩៩៨) និង CITES CoP 11 (2000) ច្បាប់ស្តីពីកិច្ចការពារសត្វព្រៃរបស់ប្រទេសថៃ សង្ខេបមកពីទិន្នន័យផ្ទុយដោយ គ្មានការបញ្ជាក់ឱ្យប្រទេសថៃ និង និយមន័យចំណាត់ប្រភេទដែលតែងក្នុងក្រិតច្បាប់លេខ ១៨ នៃប្រទេសវៀតណាមសង្ខេបពីក្រុមប្រឹក្សាភិបាលរដ្ឋ វៀតណាម (១៩៩២) ។

ចំណាត់ប្រភេទ	និយមន័យ
អនុសញ្ញា CITES ឧបសម្ព័ន្ធ I	ប្រភេទសត្វដែលត្រូវបានចាត់ទុកថា រងការគំរាមកំហែងយ៉ាងធ្ងន់ធ្ងរដោយពាណិជ្ជកម្ម ហើយដោយហេតុនេះ រាល់ការធ្វើពាណិជ្ជកម្មសត្វព្រៃរវាងប្រទេសជាសមាជិក របស់អនុសញ្ញា CITES ត្រូវហាមឃាត់ (ទោះជាយ៉ាងណាក៏ ការដឹកជញ្ជូនក្នុងតំបន់និងចេញក្រៅប្រទេសក្នុងគោលបំណងស្រាវជ្រាវវិទ្យាសាស្ត្រអាចអនុញ្ញាតបាន)។
អនុសញ្ញា CITES ឧបសម្ព័ន្ធ II	ប្រភេទសត្វដែលប្រហែលប្រឈមការគំរាមកំហែង ដោយការធ្វើពាណិជ្ជកម្មប្រើគំរូសប្រមាណ ឬដោយកំហុសកំណត់។ ប្រភេទសត្វទាំងនេះដែលក្នុងតំបន់ឧបសម្ព័ន្ធ II នៃអនុសញ្ញា CITES ប្រហែលដោយសារវាមានលក្ខណៈប្រហាក់ប្រហែលនឹងប្រភេទដែលរងការគំរាមកំហែង ដើម្បីអាចចាត់វិធានការអនុវត្តច្បាប់ ។ ការធ្វើពាណិជ្ជកម្មប្រភេទសត្វព្រៃដែលមានក្នុង ឧបសម្ព័ន្ធ II នៃអនុសញ្ញា CITES ត្រូវបានអនុញ្ញាតឱ្យធ្វើរវាងប្រទេសជាសមាជិកនៃអនុសញ្ញា ទោះបីត្រូវត្រួតពិនិត្យនិងគ្រប់គ្រងតាមរយៈប្រព័ន្ធអនុញ្ញាត។
ច្បាប់ស្តីពីការពារសត្វព្រៃរបស់ប្រទេសថៃ B.E 2535	ការពាររាល់ប្រភេទអណ្ដើកដែលមានដើមកំណើតពីប្រទេសថៃ មិនដោយធ្វើអាជីវកម្ម និងពាណិជ្ជកម្ម។
ក្រិតច្បាប់លេខ ១៨ របស់ប្រទេសវៀតណាម (ក្រុម II)	ហាមលក់ ឬនាំចេញប្រភេទសត្វដែលបានក្នុងក្រុម II នៃក្រិតច្បាប់។ អនុញ្ញាតអោយចាប់ក្នុងគោលបំណង បង្កាត់ពូជ ការស្រាវជ្រាវវិទ្យាសាស្ត្រ ការផ្ទេរ ជីវិត ជាលក្ខណៈអន្តរជាតិសំរាប់បង្កាត់ពូជ និង បណ្តាក់ម្សៅសំខាន់ៗផ្សេងទៀត។

Table 1. Legislation affording protection to turtles of the region, as reported under Legal Protection in the text. CITES category definitions summarized from WCMC (1998) and CITES CoP11 (2000), Wild Animals and Protected Areas Act of Thailand B.E. 2535 (1992) summarized from data provided by Royal Forest Department of Thailand, and Vietnam Decree 18 category definitions from Vietnam Council of Ministers (1992).

Category	Definition
CITES Appendix I	Species that are considered to be severely threatened by trade, and for which all commercial trade in wild specimens between countries who are members of the convention is banned (although import and export for scientific purposes may be permitted).
CITES Appendix II	Species that may be threatened by excessive or unregulated levels of trade. Species may also be listed in Appendix II because of their similarity to more threatened species, as an aid to enforcement. Commercial trade in wild specimens listed on Appendix II is permitted between members of the convention, but is controlled and monitored through a licensing system.
Wild Animals Reservation and Protection Act B.E. 2535 of Thailand	Protects every species of turtle native to Thailand from exploitation and trade.
Vietnam Decree 18 (Group II)	Restricts sale or export of species listed in Group II of the decree, allowing capture for purposes of establishing breeding populations, scientific research, international exchange for breeding, and other essential purposes.

សម្ភាសក្រុម និង បច្ចេកសព្ទប្រើក្នុងអត្ថបទនេះ

- Anterior:** នៃផ្នែកខាងមុខ
- Aquatic:** ដែលរស់នៅក្នុងទឹក, ទឹកមាត់ទឹក
- Brackish:** នៃទឹកភ្ជាវ
- Carapace:** ស្លាកខ្នង។ ស្លាកខ្នងជាធម្មតាមានក្រឡាដូចស្រកា នៅតាមបណ្តោយរឹងខ្នងចំនួន៥ មានក្រឡាដូចស្រកានៅចំហៀងខ្នង ទាំងសង្វាក់ចំនួន៤ គូក្រឡាដូចស្រកានៅតាមជ្រុងចំហៀងស្លាកខ្នងចំនួន១១ គូក្រឡាដូចស្រកានៅលើជ្រុងស្លាកខ្នងចំពីលើកន្ទុយចំនួន ១ ឬ ២។
- Carnivorous:** មិនសាសី មិនសាហារសត្វ
- Costal keel:** គ្រន្ទង់ដែលស្ថិតនៅតាមបណ្តោយក្រឡាដូចស្រកានៅចំហៀងខ្នង (រូបទី៤)
- Costals (costal scutes):** ក្រឡាដូចស្រកានៅចំហៀងខ្នង ដែលស្ថិតនៅចន្លោះរវាងក្រឡាដូចស្រកានៅតាមបណ្តោយរឹងខ្នង និងក្រឡាដូចស្រកានៅតាមជ្រុងចំហៀងស្លាកខ្នង។
- Curved Carapace Length:** បណ្តោយស្លាកខ្នងតាមខ្សែកោងបណ្តោយនៃស្លាកខ្នងរបស់អណ្តើកសមុទ្រពេញវ័យ វាស់តាមបណ្តោយគ្រន្ទង់ខ្នងកោងនៃស្លាកខ្នងដោយប្រើខ្សែបន្ទាត់ (រូបទី ២)។
- Diameter:** ប្រវែងអង្កត់ផ្ចិត ជាចំងាយកាត់ទទឹងវត្តរាងមូល ដូចភ្នែកជាដើម។
- Herbivorous** ដែលស៊ីរុក្ខជាតិជាអាហារ

- Hinged Plastron (plastral hinge):** ស្លាកពោះដែលអាចបើកបិទបាន។ ស្លាកពោះដែលផ្អែករបស់វាអាចបើកបិទ បានជិតទាំងស្រុង ឬបិទនៅសល់ប្រហោងបន្តិចបន្តួច។
- Introduced:** នៅពេលដែលអ្នកណាម្នាក់នាំយកប្រភេទសត្វទៅកន្លែងណាមួយ ដែលសត្វទាំងនោះពុំមាននៅក្នុងធម្មជាតិនៅទីនោះ ហើយបន្ទាប់ពីសត្វទាំងនោះរត់ចេញរួច ឬព្រលែង វាក៏កើតជួរជួរចេញទៅទីនោះ។
- Keel:** គ្រន្ទង់ ជាផ្នែកពកវែងនៅតាមបណ្តោយស្លាកខ្នង (រូបទី ៤)
- Lateral:** នៃផ្នែកចំហៀងខ្នងរបស់សត្វ
- Longitudinal:** នៅតាមបណ្តោយដងខ្នង ឬស្លាកខ្នង
- Marginals (marginal scutes):** ក្រឡាដូចស្រកានៅតាមជ្រុងចំហៀងស្លាកខ្នង (រូបទី៤)។
- Midline:** ជាខ្សែកាត់តាមបណ្តោយ
- Nuchals (nuchal scutes):** ក្រឡាដូចស្រកានៅលើជ្រុងស្លាកខ្នងចំពីលើ ៣ (រូបទី ៤)
- Omnivorous:** ដែលស៊ីសាច់ និងរុក្ខជាតិ (សព្វាសី)។
- Pelagic:** ដែលរស់នៅក្នុងលំហទឹក ជាធម្មតានៅតាមលំហសមុទ្រ។
- Plastron:** ស្លាកពោះ
- Posterior:** នៃផ្នែកខាងក្រោយ

Glossary of Technical Terms Used in the Text

- Anterior:** Toward the head or front.
- Aquatic:** Living in water.
- Brackish:** Mixed fresh and salt water, as in estuaries.
- Carapace:** The top shell of a turtle. The carapace is typically covered by five vertebral scutes on the midline, four pairs of costal scutes on each side of these, and eleven pairs of marginal scutes, a nuchal scute, and one or two supracaudal scutes on the outer edge (Figure 4).
- Carnivorous:** Eats animals.
- Costal keel:** A raised ridge on the costal scutes of the carapace (Figure 4).
- Costals (costal scutes):** The four pairs (occasionally more) of carapace scutes between the vertebral scutes and the marginal scutes (Figure 4).
- Curved Carapace Length:** The length of the carapace of adult sea turtles, measured using a tape over the curve of the carapace (Figure 2).
- Diameter:** The distance across a round object, such as an eye.
- Dorsal:** Top or upper side of an animal.
- Herbivorous:** Eats plants.
- Hatchling:** Young animal that has just emerged from its egg.

- Hinged plastron (plastral hinge):** A groove on the plastron which affords some flexibility and allows the turtle to partially or completely close its shell like a box.
- Introduced:** When people bring a species into an area in which it does not naturally occur, and after escaping or being released the species establishes a reproducing population there.
- Keel:** Raised ridge extending down the length of the carapace (Figure 4).
- Lateral:** Side of an animal.
- Longitudinal:** Oriented along the length of the body or carapace.
- Marginals (marginal scutes):** Scutes on the outer edge of the carapace (Figure 4).
- Midline:** A line down the center or middle.
- Nuchal (nuchal scute):** Scute on the carapace just above the neck (Figure 4).
- Omnivorous:** Eats animals and plants.
- Pelagic:** Living in open water, usually referring to open ocean.
- Plastron:** Bottom shell of a turtle.
- Posterior:** Toward the tail or rear.

ពាក្យនិងប្រយោគដែលប្រើប្រាស់នៅក្នុងតែឯកសារនេះ (ត) ...

- Prefrontal Scales:** ស្រកានៅលើក្បាលចន្លោះភ្នែក
- Serrated Margins:** ជ្រាលនៃស្រកខ្នងដែលនែកដូច ច្រើនណា។ ចំពោះប្រភេទខ្លះ វាត្រូវបានហៅជា បន្ទា ដោយសារស្រួចខ្លាំង។
- Scute:** បន្ទុះក្រឡាដែលក្របដណ្តប់លើស្រកខ្នង នៃ អណ្តើក។
- Spur:** បន្ទាដ៏ធំនៅលើជើង
- Straight Carapace Length:** ប្រវែងតាមខ្សែត្រង់នៃ ស្រកខ្នងរបស់អណ្តើក និងកន្ទាយទឹកសាប ដោយ តតទាំងបន្ទា និងផ្នែកដែលពកលយចេញ (រូបទី១)
- Taxa (taxon = single):** រាល់កំរិតនៃចំណាត់ប្រភេទ សត្វតាមបែបវិទ្យាសាស្ត្រ ដូចជា អំបូរ ប្រភេទ ប្រភេទរង។
- Terrestrial:** ដែលរស់នៅលើគោក
- Vent:** រន្ធដែលស្ថិតនៅក្រោមកន្ទុយ តាមរយៈរន្ធនេះ លាមក ទឹកកាម និងស្បតត្រូវបានបញ្ចេញ។ លក្ខណៈ នៃរន្ធនេះ ត្រូវបានប្រើប្រាស់សំរាប់សាតល់វាង អណ្តើកជើង និងឈ្មួលជាច្រើនប្រភេទ។
- Ventral:** ខាងក្រោម
- Vertebral keel:** គ្រុឌនៅតាមបណ្តោយឆ្នឹងខ្នង (រូបទី៤)។
- Vertebrae (vertebral scutes):** ក្រឡាដូចស្រក នៅតាមបណ្តោយឆ្នឹងខ្នង (រូបទី៤)។

Glossary of Technical Terms Used in the Text continued....

- Prefrontal scales:** Scales on the head slightly anterior to but still between the eyes (Figure 6).
- Serrated margins:** Jagged edges on the carapace. In some species, serrated margins are extremely pronounced as spikes.
- Scute:** Plate covering the shell of a turtle.
- Spur:** Large spine on the leg.
- Straight Carapace Length:** The straight-line length of the carapace of tortoises and freshwater turtles, which includes any spines or projections (Figure 1).
- Taxa (singular = taxon):** Any level of scientific classification, for example, a family, genus, species, or subspecies.
- Terrestrial:** Living on the ground.
- Vent:** Opening on the underside of the tail from where waste, sperm, and eggs are discharged. The location of the vent is a characteristic used for distinguishing male and female turtles in many species.
- Ventral:** Bottom or underside of an animal.
- Vertebral keel:** Raised ridge on the vertebral scutes of the carapace (Figure 4).
- Vertebrae (vertebral scutes):** The large scutes on the midline of the carapace (Figure 4).

ឯកសារយោង និង អនុសាសន៍សំរាប់អំណានបន្ថែម

References and Recommended Further Reading

Bourret, R. 1941. Les Tortues de l'Indochine. Inst. Oceanograph. l'Indochine. 38: 235 pages.

CITES CoP11. 2000. Proposal 11.36 to include Cuora species in CITES Appendix II. Accepted at the 11th Meeting of the Conference of Parties to the Convention on International Trade in Endangered Species of Wild Fauna and Flora. Gigiri, Kenya. 10-20 April 2000.

Cox, M. J., P. P. van Dijk, J. Nabhitabhata, and K. Thirakhupt. 1998. A Photographic Guide to Snakes and Other Reptiles of Peninsular Malaysia, Singapore, and Thailand. New Holland (Publishers) Ltd., London. 144 pages.

Duckworth, J. W., R. E. Salter, and K. Khounboline (compilers). 1999. Wildlife in Lao PDR: 1999 Status Report. Vientiane: IUCN-The World Conservation Union/Wildlife Conservation Society/Centre for Protected Areas and Watershed Management. 275 pages.

Ernst, C. H., R. G. M. Altenburg, and R. W. Barbour. 1998. Turtles of the World CD-ROM edition. ETI Expert Center for Taxonomic Identification, Amsterdam, UNESCO Publishing, Paris, and Springer-Verlag, Heidelberg and New York.

Ernst, C. H. and R. W. Barbour. 1989. Turtles of the World. Smithsonian Institution Press. Washington, D.C. and London. 313 pages.

IUCN. 1996. Red Data Book of IUCN-the World Conservation Union. Gland, Switzerland and Cambridge, U.K.: IUCN. 367 pages.

Iverson, J. B. 1992. A Revised Checklist with Distribution Maps of the Turtles of the World. Green Nature Books. Homestead, Florida. 363 pages.

MoSTE (1992). Red Data Book of Vietnam: Animals. Ministry of Science, Technology, and the Environment (MoSTE), Science and Technical Publishing House, Hanoi. 396 pages.

OEPP (Office of Environmental Policy and Planning). 1997. Proceedings of the Conference on the Status of Biological Resources in Thailand, 29-30 May 1996. Ministry of Science, Technology and Environment, Bangkok. 52 pages. [in Thai]

References and Recommended Further Reading continued...

Pritchard, P. C. H. 1979. Encyclopedia of Turtles. T. F. H. Publications, Neptune NJ 895 pages.

Smith, M. A. 1931. The Fauna of British India, including Ceylon and Burma - Reptilia and Amphibia. Vol. 1-Loricata, Testudines. Taylor & Francis Ltd. For the India Office, London. 185 pages.

Vietnam Council of Ministers. 1992. Ministry decision on the list of endangered forest wild fauna and flora; protection and management regulations. Council of Ministers Decree 18 HDBT. p. 11.

[WCMC] World Conservation Monitoring Centre. 1998. Checklist of CITES species. CITES Secretariat / World Conservation Monitoring Centre.

Zhao, E. and K. K. Adler. 1993. Herpetology of China. Society for the Study of Amphibians and Reptiles. Oxford, Ohio. 522 pages.

អង្គការស្ថាប័នស្រាវជ្រាវសត្វល្អិតសត្វល្អិត ជាប្រទេស
ថៃ ឡាវ វៀតណាម និង កម្ពុជា

Photographic Guide to the Turtles of
Thailand, Laos, Vietnam
and Cambodia

នេះជាអង្គការស្ថាប័នស្រាវជ្រាវសត្វល្អិតសត្វល្អិត ជាប្រទេស
ថៃ ឡាវ វៀតណាម និង កម្ពុជា ។ បច្ចុប្បន្នអង្គការនៅ
ក្នុងបណ្តាប្រទេសទាំងនេះកំពុងរងការគំរាម
កំរែង ដោយសារការចាប់សត្វជាចំណី
មនុស្ស និង សត្វល្អិតសត្វល្អិត
ក្នុងការពិធីសកល ។ ការពិធីសកលក៏
មានការពិធីសកលច្រើន ច្រើន
ក្នុងការពិធីសកលច្រើន ។ អង្គការស្ថាប័ន
នេះដែលរៀបចំឡើងក្រោមរូបភាព
ភាសាចិនភាសាអង់គ្លេស ប្រើប្រាស់
នៃប្រទេស ថៃ ឡាវ វៀតណាម និង កម្ពុជា
ឱ្យស្គាល់អង្គការនៅក្នុងប្រទេសទាំងនេះ ។
អង្គការនេះបង្ហាញរូបភាពអង្គការស្ថាប័ន
ប្រទេសនីមួយៗ តាមរយៈរូបភាព និង តារាង
ព័ត៌មានសំខាន់ៗ និង ផ្តល់នូវព័ត៌មាន
នូវព័ត៌មានស្តីពីវាយ ពីវិវត្តន៍
អាជីវកម្មការពារសត្វល្អិតសត្វល្អិត
និងស្ថានភាព នៃការពិធីសកល
ប្រទេស នីមួយៗ ។

This is the first identification guide to
all 34 species of freshwater, terres-
trial, and marine turtles known to occur
in Thailand, Laos, Vietnam, and
Cambodia. Today turtles in these coun-
tries are threatened in the wild because
of their value for food, medicinal, and
religious purposes. Protecting turtles has
been problematic in the past because of
difficulties with identifying the species.
Produced in four bilingual versions, this
guide aims to introduce the people of
Thailand, Laos, Vietnam, and Cambodia
to the turtles of their region. The guide
shows how to identify each species using
photographs and a list of important
features, and also provides informa-
tion on the distribution,
habitat preference, diet,
legal protection and
conservation status
of each species.

