



គន្លឹះការចិញ្ចឹមស្រូវ



ក្រុមហ៊ុន ស៊ី.ភី. ខេមបូឌា ចំកាត់

អាសយដ្ឋាន : គីឡូម៉ែត្រលេខ ២៣ ផ្លូវជាតិលេខ ៤ គុម្ពបុក ឃុំបែកបាទ ស្រុកអង្គស្នួល ខេត្តកណ្តាល
ទូរស័ព្ទលេខ : ០២៣ ៣៦៧ ៣៣៩-៤២ ទូរសារលេខ : ០២៣ ៣៦៧ ៣៤០

ଆମ୍ଭେ କାହାକୁ ଚାହୁଁଛୁ.



ଡେସ୍‌ଲିଫ୍ଟ୍ ପି.କ୍ସ.





ក្នុង ជ្រក ពូជ ស្មី.ស៊ី.



អារម្ភកថា

ព្រះរាជាណាចក្រកម្ពុជាជាប្រទេសមួយកំពុងអភិវឌ្ឍន៍លើគ្រប់វិស័យដើម្បីអោយមាន
ភាពងឿនលឿនដូចបណ្តាប្រទេសអភិវឌ្ឍន៍ដទៃទៀត វិស័យកសិកម្មគឺជាវិស័យមួយដែលមានសារៈ
សំខាន់ ។

ដោយយោងទៅលើប្រជាជនកម្ពុជាភាគច្រើនប្រកបរបរកសិកម្ម នោះការចិញ្ចឹមជ្រូកគឺជា
ផ្នែកមួយមានសារៈសំខាន់ណាស់ ពីព្រោះសាច់ជ្រូកជាអាហារផ្គត់ផ្គង់ដល់មនុស្សទូទាំងពិភពលោក ។

ឆ្នាំ១៩៩៦ ក្រុមហ៊ុន ស៊ី.ភី. បានមកធ្វើការវិនិយោគទុនលើវិស័យកសិ-ឧស្សាហកម្មនេះ
នៅព្រះរាជាណាចក្រកម្ពុជា ។

ក្រុមហ៊ុន ស៊ី.ភី. គឺជាអ្នកនាំមុខគេក្នុងផ្នែកកសិ-ឧស្សាហកម្ម ការចិញ្ចឹមសត្វ ដោយមាន
គោលនយោបាយសង្កត់ធ្ងន់ទៅលើគុណភាពផលិតផល . សេវាកម្មល្អ និង រក្សាភាពជាដៃគូជាមួយ
កសិករ ។

ចំពោះពូជជ្រូក ក្រុមហ៊ុនបាននាំចូលពីបរទេសដែលមានគុណភាពខ្ពស់ . មានរោងចក្រ
ផលិតចំណីសត្វតាមមាត្រដ្ឋានបច្ចេកទេសត្រឹមត្រូវ . ការចិញ្ចឹមជ្រូកសម័យថ្មី និង ការចាត់ការផ្សេងៗ
ដែលអាចនាំប្រជាកសិករឆ្ពោះទៅរកភាពជោគជ័យលើការចិញ្ចឹមជ្រូកបានយ៉ាងពិតប្រាកដ ។

ក្រុមហ៊ុនបានរៀបរៀងសៀវភៅនេះឡើងដើម្បីជាប្រយោជន៍ដល់កសិករក្នុងការចិញ្ចឹម
ជ្រូកប្រសិនបើមានការខុសឆ្គងក្រុមហ៊ុនសូមអភ័យទោសទុកជាមុន ។ បើមានការសង្ស័យ ឬ ឆ្ងល់លើ
ចំណុចណាមួយ សូមទំនាក់ទំនងតាមរយៈដេប៉ូត្រប់ខេត្ត ក្រុង ឬ ភ្នាក់ងារក្រុមហ៊ុនដែលបានត្រៀមខ្លួន
ជាស្រេចដើម្បីបំរើលោកអ្នកគ្រប់ពេលវេលា ។

ផ.ភ.ឯ.ភ AIDOC
Code: 241-05
Date: _____
Donated by: _____

"ហៃ-ត្រូ" "ស៊ី.ភី." និង "ហត់" ជាម៉ូណូសុទ្ធជាផ្ទាល់ខ្លួន

ការចិញ្ចឹមមតិកា

ការចិញ្ចឹមមតិកា	1
ការជ្រើសរើសពូជ	2
ចំណី និង ការប្រើប្រាស់ចំណី	2
កម្មវិធីវ៉ាក់សាំង	7
ការកសាងទ្រុង	8
ការចាត់ការទូទៅ	9

2- ចំណី និង ការប្រើប្រាស់ចំណី

ការចិញ្ចឹមមេជ្រូក	11
ការជ្រើសរើសទីតាំង និងការកសាងកសិដ្ឋាន	11
ការចាត់ការត្រៀមទទួលមេជ្រូកថ្មី	12
ការបង្កាត់	13
ការចាត់ការផ្តល់ចំណី	14
កម្មវិធីវ៉ាក់សាំង	18
ការចាត់ការទូទៅ	18
ផ្ទាំព្យាបាលជំងឺ ដែលជួបប្រទះញឹកញាប់	28

ការចិញ្ចឹមជ្រូកសាច់

ការចិញ្ចឹមជ្រូកសាច់នៅអតិថកាល ចាប់ពីជ្រូកកើតរហូតដល់ទំងន់ 100 គ.ក្រ ត្រូវប្រើ រយៈពេលក្នុងការចិញ្ចឹមប្រហែល 10-12 ខែ ហើយជ្រូកមានខ្លាញ់ច្រើន សាច់ក្រហមតិច ប្រើចំណី អស់ច្រើនលក់បានតំលៃថោក ប៉ុន្តែបច្ចុប្បន្ននេះការចិញ្ចឹមជ្រូកបានអភិវឌ្ឍទៅមុខជាច្រើនធ្វើអោយ រយៈពេលនៃការចិញ្ចឹមខ្លីទៅសល់តែ 6 ខែដែលអាចទទួលបានទំងន់ 100គ.ក្រ មានសាច់ក្រហម ច្រើន . ខ្លាញ់តិច លក់បានតំលៃខ្ពស់ និង ជាសេចក្តីត្រូវការរបស់ទីផ្សារ ។

ដើម្បីទទួលបាននូវភាព ជោគជ័យក្នុងការចិញ្ចឹមជ្រូកសាច់ត្រូវមានកត្តា 5 យ៉ាងគឺ :

- 1 - ពូជល្អ
- 2 - ចំណី និង ការប្រើប្រាស់ចំណី
- 3 - វិធានការការពារជំងឺ
- 4 - ការកសាងទ្រុង
- 5 - ការចាត់ការទូទៅ

150S	750S	250S	ជំនួយសម្រាប់ការចិញ្ចឹម - ជំនួយលេខ
151	751	251	សំរាប់ពិភពលោកទំងន់ 15 គ.ក្រ - លក់

"ហៃ-ត្រូ" "ស៊ី.អិ." និង "ហត់" ជាម៉ូណូសត្វកុណភាពល្អ

១. ការជ្រើសរើសពូជ

ជាការដឹងច្បាស់រួចមកហើយថា ការចិញ្ចឹមជ្រូកត្រូវមានការចាត់ការល្អ ចំណីសត្វ គុណភាពល្អ ការការពារជំងឺត្រឹមត្រូវ និង ត្រូវមានពូជជ្រូកល្អផង ។ ជ្រូកសាច់ដែលល្អក្នុងពេល បច្ចុប្បន្ននេះគឺ កូនជ្រូកសាច់របស់ក្រុមហ៊ុន ស៊ី.ភី. ព្រោះមានការលូតលាស់លឿនងាយចិញ្ចឹម រឹងមាំ រយៈពេលការចិញ្ចឹមខ្លី ខ្លាញ់តិច សាច់ក្រហមច្រើន អត្រាចំណីបូរសាច់ល្អមានន័យថា ស៊ី ចំណីអស់ តិចតែចំណីលឿន ជាតំរូវការរបស់ទីផ្សារ លក់បានតម្លៃខ្ពស់ លោកអ្នកអាចទំនាក់ទំនងទិញតាមរយៈ សាខាដេប៉ូ និង ដេប៉ូរបស់ក្រុមហ៊ុនគ្រប់ខេត្តក្រុង ។



២. ចំណី និង ការចិញ្ចឹមសាច់ចំណី

២.១. ចំណី

ចំណីជាកត្តាសំខាន់បំផុតក្នុងការចិញ្ចឹមជ្រូកសាច់ ដើម្បីអោយលទ្ធផលល្អ ពីព្រោះថ្លៃ ចំណាយ៦០% នៃការចិញ្ចឹមគឺថ្លៃចំណី ។ ចំណីដែលល្អនាំអោយជ្រូកលូតលាស់លឿន ដូច្នេះហើយការ ជ្រើសរើសចំណីល្អមកអោយជ្រូកស៊ីជារឿងសំខាន់ណាស់ កសិករត្រូវពិចារណាទៅលើ ប្រូតេអ៊ីន វីតាមីន ធាតុរ៉ែរបស់ចំណីនោះ ព្រោះចំណីស៊ីចូលទៅដើម្បីកសាងសាច់និងចំណែកផ្សំនៃរាងកាយ ។

“ហេត្រូ” “ស៊ី.ភី.” និង “ហេត” ជាចំណីសត្វគុណភាពល្អ

ការជ្រើសរើសចំណីមកប្រើប្រាស់ក្នុងគម្រោងដោះដល់៖

- អត្រាចំណីប្តូរមកសាច់ ស៊ីចំណីតិចតែចំណី (FCR)
- អត្រាស្តុកសាច់ប្រចាំថ្ងៃ (ADG)
- តំលៃសមរម្យមិនថ្លៃពេក មិនថោកពេក
- ត្រូវជាចំណីថ្មី ដូចជាចំណីរបស់ក្រុមហ៊ុន ស៊ី.ភី. មានរោងចក្រក្នុងប្រទេស
- អាចធ្វើជាក់និងទុកចិត្តលើគុណភាពដូចចំណី "ហៃ-ក្រូ" ចំណី "ស៊ី.ភី" និង ចំណី "ហាក់"
- មានភ្នាក់ងារបំរើសេវាកម្ម និង រយៈពេលក្នុងការចិញ្ចឹមខ្លី

ដូច្នេះការជ្រើសរើសចំណីមិនមែនគិតតែតំលៃថោកម្យ៉ាងនោះទេ ឬ ទិញតែតំលៃខ្ពស់ពេកនោះដែរ ប៉ុន្តែត្រូវគិតទៅដល់ដើមទុនចំណី និង តំលៃជ្រកលក់ចេញបានខ្ពស់ឬអត់ ។

ក្រុមហ៊ុន សូមណែនាំ លោកអ្នក នូវចំណីម៉ាក "ហៃ-ក្រូ" "ស៊ី.ភី." និង "ហាក់" ដែលមានលក់តាមបណ្តាខេត្ត ក្រុង នាពេលបច្ចុប្បន្ននេះ ដោយបែងចែកជា 2 ប្រភេទគឺ ប្រភេទមេចំណី និង ចំណីសំរេច ។

*** ប្រភេទមេចំណី :** គឺជាចំណីដែលមានប្រូតេអ៊ីន វីតាមីន និង ធាតុរ៉ែខ្ពស់ ដូច្នេះត្រូវយកទៅលាយជាមួយវត្ថុធាតុដើមមួយចំនួនទៀតដូចជា៖ ចុងអង្ករ ឬ ពោត និង កន្ទក់ ។

HI-GRO	C.P.	HOG	ការប្រើប្រាស់
150S	750S	250S	សំរាប់ជ្រកសាច់ទំងន់15គ.ក្រ-លក់(ពិសេស)
151	751	251	សំរាប់ជ្រកសាច់ទំងន់15គ.ក្រ-លក់
156	756	256	សំរាប់មេជ្រកដើម និង ចិញ្ចឹមកូន

*** ប្រភេទចំណីសំរេច :** គឺជាចំណីដែលបានផ្សំរួចជាស្រេច មានប្រូតេអ៊ីន . វីតាមីន . ធាតុរ៉ែគ្រប់គ្រាន់ទៅតាមអាយុជ្រក ដូច្នេះមិនត្រូវយកទៅលាយជាមួយអ្វីផ្សេងទៀតឡើយ គឺអាច

បើកបារវដាក់អោយស៊ីបានតែម្តងប្រសិនបើយកទៅលាយជាមួយអ្វីផ្សេងទៀតនោះនាំអោយ
 គុណភាពចំណីថយចុះដែលធ្វើអោយជ្រូកធំយឺត ។

តារាងចំណីសម្រាប់ជ្រូកសាច់

HI-GRO	C.P.	HOG	ការប្រើប្រាស់
550 Lac			5 ថ្ងៃ ដល់ 35 ថ្ងៃ
550 KP	950 KP	650 KP	5 ថ្ងៃ ដល់ 10 គ.ក្រ
550	950	650	5 ថ្ងៃ ដល់ 15 គ.ក្រ
551	951	651	5 ថ្ងៃ ដល់ 25 គ.ក្រ
591 L			25 គ.ក្រ ដល់ 40 គ.ក្រ
352	852	652	30 គ.ក្រ ដល់ 60 គ.ក្រ
352 S	852 S	652 S	30 គ.ក្រ ដល់ 60 គ.ក្រ (ពិសេស)
353	853	653	60 គ.ក្រ ដល់ លក់
353 L	853 L	653 L	60 គ.ក្រ ដល់ លក់ (ពិសេស)
359	859	659	80 គ.ក្រ ដល់ លក់

សំគាល់ : ចំណីលេខ 550LAC, 550KP, 950KP, 650KP, 550, 950, 650, 551, 951, 651,

591L ជាប្រភេទចំណីគ្រាប់នាំចូលពីប្រទេសថៃ ។



"ហៃ.ហ្វូ" "ស៊ី.អិ." និង "ហត់" ជាចំណីសត្វគុណភាពខ្ពស់

២.២. ការប្រើប្រាស់ម៉ូឌុល (ពីអាយុ៥ថ្ងៃ ដល់ លក់)

កម្មវិធីទី១

សំរាប់ពូជជ្រូក ស៊ី.គី.

ប្រភេទម៉ូឌុល ដែលប្រើ	អាយុជ្រូក (សប្តាហ៍)	ទំហំជ្រូក (គ.ក្រ)	បរិមាណម៉ូឌុល/ក្បាល/មួយលេខ (គ.ក្រ)
550LAC	5 ថ្ងៃ - 5 សប្តាហ៍	5 ថ្ងៃ - 10 គ.ក្រ	3
550KP / 950KP / 650KP	6 - 7	10 - 16	8
550 / 950 / 650	8 - 9	16 - 25	14
551 / 951 / 651	10	25 - 30	16
591L	11 - 13	30 - 40	30
352S / 852S / 652S	14 - 18	40 - 70	60
353L / 853L / 653L	19 សប្តាហ៍ - លក់	70 គ.ក្រ - លក់	- ញីអោយស៊ីសើរ - ឈ្មោលកំណត់អោយស៊ី 2.40គ.ក្រ/ក្បាល/ថ្ងៃ

កម្មវិធីទី២

សំរាប់ពូជជ្រូកស្រុក

ប្រភេទម៉ូឌុល ដែលប្រើ	អាយុជ្រូក (សប្តាហ៍)	ទំហំជ្រូក (គ.ក្រ)	បរិមាណម៉ូឌុល/ក្បាល/មួយលេខ (គ.ក្រ)
550LAC	5 ថ្ងៃ - 5 សប្តាហ៍	5 ថ្ងៃ - 10 គ.ក្រ	3
550KP / 950KP / 650KP	6 - 7	10 - 16	8
550 / 950 / 650	8 - 9	16 - 25	14
551 / 951 / 651	10 - 11	25 - 30	20
352 / 852 / 652	12 - 18	30 - 60	90
353 / 853 / 653	19 សប្តាហ៍ - លក់	60 គ.ក្រ - លក់	- កំណត់អោយស៊ីមធ្យម 2.50គ.ក្រ/ក្បាល/ថ្ងៃ

"ហៃ.ក្រ" "ស៊ី.គី." និង "លក់" ជាម៉ូឌុលសត្វក្នុងគោលការណ៍

២.៣ រូបមន្តការលាយមេចំណីលេខ 151 / 751 / 251

តារាងការលាយមេចំណីស្រូវសាច់

រូបមន្តទី១

ធាតុផ្សំ	15 - 30 គ.ក្រ	30 - 60 គ.ក្រ	60 គ.ក្រ - លក់
151 / 751 / 251	30 គ.ក្រ	28 គ.ក្រ	25 គ.ក្រ
ចុងអង្ករ ឬ ពោត	60 គ.ក្រ	55 គ.ក្រ	60 គ.ក្រ
កន្ទក់មីដ្ឋ	10 គ.ក្រ	17 គ.ក្រ	15 គ.ក្រ
សរុប	100 គ.ក្រ	100 គ.ក្រ	100 គ.ក្រ

រូបមន្តទី២

ធាតុផ្សំ	15 - 30 គ.ក្រ	30 - 60 គ.ក្រ	60 គ.ក្រ - លក់
151 / 751 / 251	5 គ.ក្រ	5 គ.ក្រ	5 គ.ក្រ
ចុងអង្ករ ឬ ពោត	10 គ.ក្រ	10 គ.ក្រ	12 គ.ក្រ
កន្ទក់មីដ្ឋ	2 គ.ក្រ	3 គ.ក្រ	3 គ.ក្រ
សរុប	17 គ.ក្រ	18 គ.ក្រ	20 គ.ក្រ



១



១



"លៃ.ក្រ" "ស៊ី.អ៊ី." និង "ហក់" ជាចំណីសត្វក្នុងតារាង

២.៤ រូបមន្តការលាយមេចំណីលេខ 150S / 750S / 250S (ពិសេស)

ធាតុផ្សំ	15 - 30 គ.ក្រ	30 គ.ក្រ - លក់
150S / 750S / 250S	22 គ.ក្រ	20 គ.ក្រ
ចុងអង្ករ ឬ ពោត	53 គ.ក្រ	50 គ.ក្រ
កន្ទក់ម៉ដ្ឋ	25 គ.ក្រ	30 គ.ក្រ
សរុប	100 គ.ក្រ	100 គ.ក្រ



៣. កម្មវិធីចាក់សារី

សំរាប់ជ្រូកសាច់

អាយុ (សប្តាហ៍)	ប្រភេទចាក់សារី	
	ខ្មែរ	អង់គ្លេស
3	ប៉េស្ត	SF
5	ប៉េស្ត	SF
8	អ៊ុតក្លាម + ឆ្នុតជ្រូក	FMD + AD
9	ប៉េស្ត	SF
12	អ៊ុតក្លាម + ឆ្នុតជ្រូក	FMD + AD

ការធ្វើវ៉ាក់សាំងការពារជំងឺរូចហើយ មិនមែនមានន័យថាអាចការពារជំងឺបាន 100% ទេតែ ជាការកាត់បន្ថយការរាតត្បាតជំងឺតាមរយៈភ្នាក់ងារចំលង ដូចជា មនុស្ស , ឡាន , ខ្នែ , ។ល ។ ដូច្នេះម្ចាស់កសិដ្ឋានត្រូវការពារ និង ចាត់ការអនាម័យអោយបានល្អ ដោយមានថ្នាំសំលាប់ មេរោគដាក់តាមច្រកចូលកសិដ្ឋាន និង មុខទ្រុឌនិមួយៗសំរាប់ជ្រូកកំដើងមុនចូល ។

៤.១. ការជ្រើសរើសទីតាំង

- ជាកន្លែងទទួល មានទឹកបរិបូរពេញមួយឆ្នាំ និង មិនមានទឹកជំនន់
- មានផ្លូវចេញចូលសំរាប់ដឹកចំណី និង ផ្ទេរជ្រូកចេញចូលបាន
- នៅឆ្ងាយពីទីប្រជុំជន ដើម្បីការពារការប៉ះពាល់បរិស្ថាន និងការឆ្លងរោគ
- មិននៅជិតកសិដ្ឋានដីទៃពេក
- នៅឆ្ងាយពីទីសត្វឃាត ឬ បរិវេណដែលធ្លាប់មានជំងឺរាតត្បាតពីមុនមក

៤.២. ការរៀបចំប្លង់ទ្រុង និង ប្លង់កសិដ្ឋាន

ការរៀបចំប្លង់ដែលល្អ និង ត្រឹមត្រូវតាមបច្ចេកទេសគឺជាចំណុចសំខាន់ ពីព្រោះប្រសិនបើយើងរៀបចំបានល្អតាំងពីពេលចាប់ផ្តើមមក នោះនឹងបន្ថយបញ្ហាផ្សេងៗក្នុងការចាត់ការបានយ៉ាងច្រើនដើម្បីអោយបានប្រសិទ្ធភាពការចិញ្ចឹមល្អទើបដើមទុនយើងទាប ។

ការរៀបចំទ្រុងត្រូវគិតទៅដល់ :

- ការធ្វើគំរោងអោយបានល្អ ដើម្បីពង្រីកនៅពេលអនាគត
- គណនាចំនួនទ្រុងដែលត្រូវធ្វើ ដោយច្របូបនឹងផែនការ
- មិនត្រូវធ្វើទ្រុងជាប់គ្នា ឬ ជិតគ្នាពេក ត្រូវធ្វើឃ្នាតពីគ្នាចំងាយ 20 ម៉ែត្រ

៤.៣. ការសាងសង់ទ្រុង

- ត្រូវសង់បណ្តោយថ្លៃ
- ផ្ទៃក្រឡា 1.40 m² - 1.60 m² សំរាប់ជ្រូក 1 ក្បាលពីតូច - លក់
- ផ្ទៃត្រូវចាក់ស៊ីម៉ង់ត៍ និង មានអាងទឹក
- ត្រូវសង់អោយខ្ពស់សមរម្យដើម្បីខ្យល់អាកាសចេញចូលបានល្អ
- ត្រូវគណនាផ្ទៃក្រឡាក្នុងមួយប្រលោះមិនអោយចិញ្ចឹមលើសពី 20 ក្បាល
- ក្បាលជប់ទឹកមួយស្មើនឹងជ្រូក 10 ក្បាល
- ក្បាលជប់ទឹកត្រូវដាក់អោយមាន 2 លំដាប់គឺ ទាបមួយ ខ្ពស់មួយ
- ផ្ទៃទ្រុងត្រូវមានជំរាល 3% ដើម្បីកុំអោយដក់ទឹក

៥. ការចាត់ការទូទៅ

៥.១. ការត្រៀមទទួលកូនជ្រូក

- លាងសំអាតទ្រុងអោយស្អាតហើយទុកអោយស្ងួត រួចបាញ់ថ្នាំសំលាប់មេរោគទុកចោលយ៉ាងតិច 3-4 សប្តាហ៍ មុនចូលកូនជ្រូក ។
- ជប់ទឹកសំរាប់កូនជ្រូកផឹកត្រូវធ្វើអោយរួច ព្រមទាំងមានទឹកចេញ និង មានចុងទឹកសំរាប់លាយថ្នាំ ហើយត្រូវមានអង្កាមច្រកបាវក្រចៅសំរាប់អោយកូនជ្រូកដេកពេលយប់ ។
- ត្រៀមវិធាននាយទឹក ពីព្រោះជ្រូកមានការនឿយហត់ពីការដឹកជញ្ជូន
- កូនជ្រូកដែលយកចូលក្នុងកសិដ្ឋានគប្បីមានទំងន់ពី 18 - 20 គ.ក្រ

៥.២. ការអនុវត្តពេលកូនជ្រូកមកដល់កសិដ្ឋាន

- ប្រញាប់យកកូនជ្រូកចុះពីលើឡាន ពីព្រោះការពារក្តៅ
- ចាត់វិសទំហំខ្នាតជ្រូក ដោយដាក់ជ្រូកធំនៅជាមួយជ្រូកធំ ជ្រូកតូចនៅជាមួយជ្រូកតូច ដើម្បីអោយមានការលូតលាស់ស្មើគ្នា និង បំបែកភេទញីដោយញី ឈ្មោលដោយឈ្មោល ។
- ពិនិត្យជប់ទឹក តើមានទឹកហូរឬអត់ បើជ្រូកដង្កក់ខ្លាំងត្រូវយកទឹកមកបាញ់លើខ្នងវា ភ្លាមឬអាកាសធាតុក្តៅខ្លាំងអាចយកទឹកកកលាយជាមួយទឹកស្រោចលើកូនជ្រូក ។
- មិនចាំបាច់ផ្តល់ចំណីអោយភ្លាមទេ ត្រូវរង់ចាំប្រមាណ 2-3 ម៉ោងក្រោយមក ពីព្រោះអោយកូនជ្រូកសំរាកពីការនឿយហត់តែត្រូវមានទឹកអោយវាផឹក ។
- ជ្រូកនឹងខាំគ្នាក្នុងរយៈពេល 4 ម៉ោងនៅពេលមកដល់ទ្រុង គប្បីរកសំបកបាវ ឬ ស្មៅខ្លីដាក់អោយខាំ ឬ ស៊ីដើម្បីបង្វែរការចាប់អារម្មណ៍របស់វាក្នុងការខាំគ្នា ។
- ចាត់មនុស្សចាំមើលជ្រូករយៈពេលដំបូងនេះ ពីព្រោះពេលខ្លះជ្រូកខាំគ្នាមិនឈប់ ត្រូវឃាត់វា ឬ មានខ្លះឈឺក្អក ...ត្រូវយកទៅព្យាបាល ។
- បង្អាតជ្រូកអោយជុះមានរបៀបដោយប្រមូលលាមកវា ទៅកងនៅចំនុចមួយដែលយើងចង់បានអោយវាជុះ ហើយបាញ់ទឹកអោយសើមបន្តិចបើមានជ្រូកណាជុះកន្លែងផ្សេងត្រូវប្រញាប់កើបមកដាក់នៅកន្លែងដដែល ។
- ត្រូវបញ្ជូនជ្រូករណីមិនដឹងប្រវត្តិមុនធ្វើវាក់សាំង

តារាងផ្តល់ចំណីសំរាប់ជ្រូកសាច់

ចំណីជ្រូក "ខែ-ក្រ" "ស៊ី.គី." និង "ហត់"

អាយុជ្រូក សប្តាហ៍	ទំងន់ជ្រូក មធ្យម (គ.ក្រ)	អត្រាទទួល ចំណីប្រាំបីថ្ងៃ ADG (គ.ក្រ)	លេខចំណី	បរិមាណការស៊ី/ក្បាល(គ.ក្រ)			FCR	FCR	FCR
				ថ្ងៃ	សប្តាហ៍	សន្សំ			
ថ្ងៃកើត	1.50								
1	2.50	0.14	550Lac						
2	4.00	0.21	550Lac	0.01	0.07	0.07			
3	6.00	0.28	550Lac	0.05	0.35	0.42	0.17		
4	8.00	0.28	550Lac	0.15	1.05	1.47	0.52	1.07	
5	10.00	0.28	550Lac	0.30	2.10	3.57	1.05		
6	13.00	0.42	550KP / 950KP / 650KP	0.51	3.57	7.14	1.19		
7	16.50	0.50	550KP / 950KP / 650KP	0.68	4.76	11.90	1.36		
8	20.50	0.57	550 / 950 / 650	0.83	5.81	17.71	1.45		
9	25.00	0.64	550 / 950 / 650	1.05	7.35	25.06	1.63		
10	30.00	0.71	551 / 951 / 651	1.22	8.54	33.60	1.70		
11	33.00	0.71	591 L	1.41	9.87	43.47	1.97		
12	38.00	0.71	591 L	1.58	11.06	54.53	2.21	2.33	
13	43.00	0.71	591 L	1.76	12.32	66.85	2.46		
14	48.00	0.71	352 S / 852S / 652S	1.85	12.95	79.80	2.59		
15	53.00	0.71	352 S / 852S / 652S	1.95	13.65	93.45	2.73		
16	58.00	0.71	352 S / 852S / 652S	2.05	14.35	107.80	2.87		
17	63.00	0.71	352 S / 852S / 652S	2.10	14.70	122.50	2.94		
18	68.00	0.71	352 S / 852S / 652S	2.20	15.40	137.90	3.08		
19	73.00	0.71	353 L / 853 L / 653L	2.25	15.75	153.65	3.15		
20	79.00	0.85	353 L / 853 L / 653L	2.30	16.10	169.75	3.22		
21	85.00	0.85	353 L / 853 L / 653L	2.30	16.10	185.85	2.68	2.98	
22	91.00	0.85	353 L / 853 L / 653L	2.35	16.45	202.30	2.74		
23	97.00	0.85	353 L / 853 L / 653L	2.40	16.80	219.10	2.80		
24	103.00	0.85	353 L / 853 L / 653L	2.40	16.80	235.90	2.80		
25	108.00	0.85	353 L / 853 L / 653L	2.40	16.80	252.70	3.36		
26	112.00	0.85	353 L / 853 L / 653L	2.40	16.80	269.50	4.20		

កំណត់សំគាល់: បរិមាណការស៊ីចំណី អាស្រ័យទៅលើគោលបំណងនៃអ្នកចិញ្ចឹមជ្រូក ដែលមាន
ផលចំពោះអត្រាចំណីផ្លាស់ប្តូរមកសាច់ អត្រាការរីកចំរើនធំជាង និង គុណភាពសាច់ ។

"ខែ-ក្រ" "ស៊ី.គី." និង "ហត់" ជាចំណីសត្វគុណភាពខ្ពស់

ការចិញ្ចឹមមេជ្រូក

១. ការឡើងសេនីតាំង និង ការកសាងកសិដ្ឋាន

១.១. ការឡើងសេនីតាំង

តប្បីជាទីតាំងដ៏ទូល មិនលិចទឹកឬមិនធ្លាប់មានទឹកជំនន់ ត្រូវមានទឹកបរិបូរពេញមួយឆ្នាំងាយស្រួលក្នុងការគមនាគមន៍ដឹកចំណីសត្វ ហើយងាយស្រួលក្នុងការផ្ទេរជ្រូកចេញចូលមិនជិតទីប្រជុំជនត្រូវនៅឆ្ងាយពីកសិដ្ឋានចិញ្ចឹមជ្រូករបស់អ្នកផ្សេង ពីព្រោះវាមានផលប៉ះពាល់ផ្សេងៗដូចជា : ក្លិនស្អុយ ការឆ្លងមេរោគ... ។

១.២. ការរៀបចំប្លង់កសិដ្ឋាន និង ប្លង់ទ្រូង

ការរៀបចំប្លង់កសិដ្ឋានដែលល្អ និង ត្រឹមត្រូវតាមលក្ខណៈបច្ចេកទេសជាកត្តាសំខាន់ក្នុងការបង្កើតកសិដ្ឋានណាស់ ពីព្រោះបើសិនជាយើងរៀបចំប្លង់ការកសាងកសិដ្ឋានបានត្រឹមត្រូវ និងល្អតាំងតែពីចាប់ផ្តើមហើយ វានឹងកាត់បន្ថយបញ្ហាផ្សេងៗក្នុងការចាត់ការបានយ៉ាងច្រើន ព្រមទាំងធ្វើអោយប្រសិទ្ធភាពក្នុងការផលិតកូនជ្រូកបានភាគរយខ្ពស់ដែលនាំអោយដើមទុនយើងទាប និងផលប្រយោជន៍ទទួលបានពីការរៀបចំប្លង់បានល្អមានដូចខាងក្រោម :

- ត្រួតពិនិត្យបញ្ហាខ្វះខាតផ្សេងៗក្នុងកសិដ្ឋានបានយ៉ាងរហ័ស និងនាំអោយការដោះស្រាយបញ្ហាផ្សេងៗបានយ៉ាងលឿនផងដែរ ហើយបញ្ហាគ្រោះថ្នាក់ផ្សេងៗក៏នឹងកាត់បន្ថយ ។
- ការពារជំងឺឆ្លងបានល្អ ឬ ប្រសិនបើទៅអនាគតចង់ពង្រីកកសិដ្ឋានក៏ងាយស្រួល
- ធ្វើការសំអាតអនាម័យអោយបានស្អាតដូចជា ទឹកស្អុយ លាមក និង សំរាមផ្សេងៗ
- ជួយសំរួលដល់ការអនុវត្តការងារប្រចាំថ្ងៃផ្សេងៗបានស្រួល និង មិនខាតបង់ពលកម្មដូចជាការផ្តល់ចំណី . ការធ្វើអនាម័យ . ការផ្តាច់ដោះកូនជ្រូក . ការពិនិត្យមេជ្រូករកឈ្មោល ការបង្កាត់ហើយការអនុវត្តទាំងនេះជាចំណុចសំខាន់ដែលទាក់ទងទៅនឹងការផលិតកូនទាំងស្រុងប្រសិនបើកសិដ្ឋានធ្វើបានល្អ នោះប្រសិទ្ធភាពផលិតកូនក៏បានច្រើនដែរ ។

"ខែ-ឆ្នាំ" "ស៊ី.អិ." និង "ហត្ថ" ជាចំណីសត្វកុណភាពល្អ

១.៣. ការសង់កសិដ្ឋាន

ការធ្វើទ្រុងត្រូវអោយសមស្របទៅតាមការចិញ្ចឹមជ្រូកតប្បីមានលក្ខណៈដូចតទៅនេះ:

- ត្រូវសង់បណ្តោយថ្លៃ
- ទ្រុងត្រូវមានខ្យល់អាកាសចេញចូលបានល្អ អាចការពារការចាំងចូលនៃពន្លឺថ្ងៃ និង ភ្លៀង ការសំអាតជញ្ជាំងទ្រុង ត្រូវរៀបជាប្រហោង ហើយដំបូលត្រូវខ្ពស់ពីផ្ទៃប្រមាណពី 2.50 - 3.00 ម៉ែត្រ ពីព្រោះ ប្រទេសយើងមានអាកាសធាតុក្តៅ ចំពោះ រដូវភ្លៀង និង រដូវរងាត្រូវមានវាំងននបាំងបរិវេណជុំវិញទ្រុងដើម្បីអោយកក់ក្តៅជា ពិសេសចំពោះ ទ្រុងកើតកូន និង ទ្រុងមត្តេយ្យ ។
- ការដាក់ឧបករណ៍ផ្សេងៗ ត្រូវវិចនៅកន្លែងដែលសមរម្យ

២. ការចាត់ការត្រៀមទទួលមេជ្រូកថ្មី

- លាង និង បាញ់ថ្នាំសំលាប់មេរោគនៅបរិវេណទ្រុងកើតអោយស្អាត ដើម្បីទទួលមេ ជ្រូកហើយសំរាករយៈពេល 3 - 4 សប្តាហ៍មុននាំមេជ្រូកចូល និង ត្រូវដាក់ទ្រុងអោយ ដាច់ដោយឡែកពីមេចាស់ ។
- ពិនិត្យជប់ទឹក និង ស្តុកចំណីអោយមានសភាពប្រើប្រាស់បាន
- ចាត់យកមេជ្រូកជំរុះមកដាក់ជាមួយមេថ្មី ដែលត្រៀមយកមកជំនួស ដើម្បីបង្កើត ភាពស៊ាំ (អង់ទីត័រ) និង ពិនិត្យសុខភាពយ៉ាងតិចរយៈពេល 30 ថ្ងៃ បើពិនិត្យសុខភាព ហើយមិនមានបញ្ហា ទើបអនុញ្ញាតអោយយកចូល ការបង្កើតភាពស៊ាំគឺ គេយក មេចាស់មួយដាក់ជាមួយមេថ្មី 10 ក្បាល) ។
- កំណត់ផ្ទៃក្រឡាការចិញ្ចឹមមេក្រមុំសំរាប់ជំនួសមេចាស់ ដោយក្បាលស្មើនឹង 1.4m² និង ចំនួនមិនលើសពី 10 - 12 ក្បាលក្នុងមួយប្រលោះ ។
- លាយវីតាមីន ម៉ាល់ទីវីត (Multivit) ឬ វីប៊ិច (Vibic) រយៈពេល 3 - 5 ថ្ងៃបន្ទាប់ជ្រូក មកដល់ ។
- ធ្វើការទំលាក់ប៉ារ៉ាស៊ីតខាងក្នុង , ខាងក្រៅក្រោយទទួលរយៈពេល 1 សប្តាហ៍ (Ivervet)
- អោយចំណីមេជ្រូកលេខ 367S / 867S / 667S

- ធ្វើវ៉ាក់សាំងតាមកម្មវិធីកំណត់
- ហាមបង្កាត់មេជ្រូកថ្មីភ្លាមៗត្រូវអោយសំរាកយ៉ាងតិច 15 ថ្ងៃ
- អាយុសមស្របដែលអាចបង្កាត់បានគឺអាយុ 7ខែ ឬ ទំងន់ 130គ.ក្រ បើបាអាយុ 8ខែ នៅពេលជួបជ្រូកឈឺប្រញាប់ព្យាបាល បើមិនជារយៈពេល 3-5 ថ្ងៃ ត្រូវទៅពិភាក្សា ជាមួយពេទ្យសត្វ ឬ ភ្នាក់ងារក្រុមហ៊ុន ។

៣. ការបង្កាត់

៣.១. ការត្រួតពិនិត្យការកេណ្ឌឃ្លាន

មេជ្រូកក្រមុំនៅពេលគ្រប់អាយុបង្កាត់ អ្នកចិញ្ចឹមត្រូវធ្វើការត្រួតពិនិត្យរាល់ថ្ងៃ ដោយយកបាដែលមានចំណង់មកជុំព្យា ឬ ព្រែរ ដោយអោយដើរហិតមេជ្រូកក្នុងមួយថ្ងៃ 2ដង គឺព្រឹកម្តង និង ល្ងាចម្តង ។ សំរាប់មេចាស់ក្រោយផ្តាច់ដោះកូនបាន 3 ថ្ងៃ ត្រូវដេញចូលទៅក្នុងទ្រុងបារាល់ថ្ងៃ 1 ថ្ងៃ 2ដង ព្រឹកម្តង ល្ងាចម្តង ហើយប្រសិនបើឃើញមេជ្រូកមួយណាវកេណ្ឌឃ្លានត្រូវធ្វើការបង្កាត់បន្ទាប់ពីវកេណ្ឌឃ្លានស៊ុបរយៈពេល 12 ម៉ោងក្រោយមក ។

អាគារកេណ្ឌឃ្លាន :

- នៅមិនស្ងៀមដេកងើបៗ
- ស៊ីចំណីមួយ
- ឡើងពាក់មេជ្រូកដទៃ
- អវៈយវៈភេទហើមពណ៌ផ្កាឈូក និង មានទឹកវិអិល
- តាមហិតមេជ្រូកដទៃ

៣.២. ការបង្កាត់មេជ្រូក

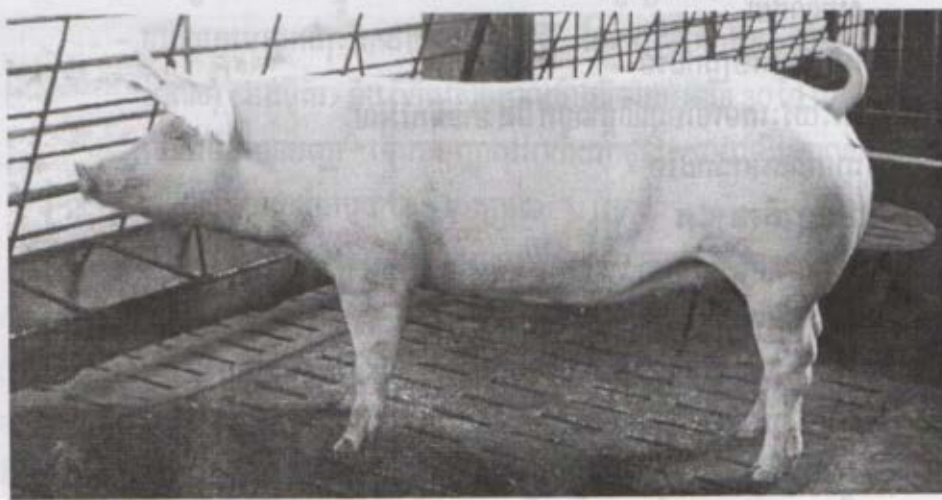
- មេក្រមុំតប្បីបង្កាត់នៅពេលទំងន់ 130 គ.ក្រ ឡើង ឬ អាយុមិនតិចជាង 7 ខែ
- មេក្រមុំត្រូវអោយចំណីដោយមិនកំណត់រយៈពេល 2 សប្តាហ៍មុនបង្កាត់ដើម្បីអោយមេជីវិតមានច្រើន ពីព្រោះអត្រាបង្កាត់ជាប់មានភាគរយខ្ពស់ និង បានកូនច្រើន ។
- ការបង្កាត់មេក្រមុំត្រូវជ្រើសរើសបាដែលមិនកាច និង មានទំងន់ប្រហាក់ប្រហែលគ្នាត្រូវបង្កាត់ពេលវកេណ្ឌឃ្លានលើកទី2 ឬលើកទី3 ហើយបង្កាត់ភ្លាម នៅពេលមេជ្រូករកស៊ីប បានន័យថា មេជ្រូកឈរស្ងៀមនៅពេលយើងសង្កាត់ចង្កេះវា ឬ ឡើងជិះពីលើវាបន្ទាប់មកបង្កាត់ភ្លាម ការបង្កាត់ត្រូវធ្វើឡើងចំនួន3ដង គឺរយៈពេល 12 ម៉ោងម្តង ។

- ចំពោះមេចាស់ដែលរកឈ្មោលក្រោយផ្តាច់ដោះកូនបានរយៈពេល 3 - 5 ថ្ងៃ ត្រូវបានបង្កាត់ក្រោយពេលរកស៊ីប រយៈពេល 12 ម៉ោង និង ការបង្កាត់បន្ទាប់មកទៀតគឺរាល់ 12 ម៉ោងម្តង ដូចមេក្រមុំដូចគ្នាបានន័យថា បើមេជ្រូករកឈ្មោលស៊ីបពេលព្រឹក បង្កាត់លើក ទី 1 ពេលល្ងាច លើកទី 2 ស្អែកព្រឹក លើកទី3 ស្អែកល្ងាច ។ ចំពោះមេជ្រូកក្រវកឈ្មោល ឬ រកឈ្មោលក្រោយផ្តាច់ដោះ 5 ថ្ងៃ ត្រូវបង្កាត់ភ្លាម និង ចំនួន 3 ដងដូចគ្នា ។

៤. ការចាត់ការផ្តល់ចំណី

៤.១. ការអនុវត្តមេជ្រូកក្រោយពេលបង្កាត់ (ពេលទើប)





មេជ្រូកក្រោយពីបង្កាត់ហើយត្រូវនាំចូលទៅចិញ្ចឹមក្នុងទ្រុងឈរ ហើយមិនត្រូវធ្វើការផ្លាស់ប្តូរកន្លែងញឹកញាប់ទេ ពីព្រោះអាចអោយមេជ្រូករកឈ្មោលឡើងវិញបាន ។ ការផ្តល់ចំណីមេជ្រូកត្រូវគិតដល់គុណភាព និង បរិមាណដែលត្រូវផ្តល់ ត្រូវពិនិត្យមើលសភាពរូបរាងរបស់មេជ្រូក តើស្តម ល្មម ឬក៏ធាត់ ពីព្រោះវាមានសារៈសំខាន់ណាស់ទើបខាងបច្ចេកទេសការចិញ្ចឹមបានកំណត់ឡើងនូវការផ្តល់ពិនុតាមសភាពរាងកាយមេជ្រូកជា 5ប្រភេទដូចតទៅនេះ :



"បៃ-ត្រូ" "ស៊ី.គី." និង "ហត់" ជាចំណីសត្វគុណភាពល្អ

សភាពរាងកាយមេជ្រូក (Sow Body Condition)

(រូបភាពលើលើក្រោយ)

សភាពរាងកាយ	ពិន្ទុ	លក្ខណៈ
	1	ស្គមខ្លាំង
	2	ស្គម
	3	ល្អ
	4	ធាត់
	5	ធាត់ខ្លាំង

៤.២. កម្មវិធីផ្តល់ចំណីមេជ្រូក

ការផ្តល់ចំណីមេជ្រូកអាស្រ័យទៅតាមសភាពរាងកាយជាក់ស្តែងរបស់មេជ្រូក ស្គមឬធាត់ ដូច្នេះអ្នកចិញ្ចឹមត្រូវមានការផ្លាស់ប្តូរទៅតាមសភាពនេះ និង មិនត្រូវបណ្តោយអោយជ្រូកស្គមខ្លាំង ឬធាត់ខ្លាំងទើបមកតំលើង ឬ បន្ថយចំណីតាមក្រោយនោះទេ ពីព្រោះការផ្លាស់ប្តូរសភាពរាងកាយរបស់មេជ្រូកអោយសមរម្យមិនអាចធ្វើបានក្នុងរយៈពេល 2 ឬ 3 ថ្ងៃនោះទេ យើងត្រូវរក្សារាងកាយមេជ្រូកនៅអោយសភាពល្អមតិលេខ 3 ជាប្រចាំ ។

ការកំណត់សភាពរាងកាយដោយពិន្ទុ

រយៈពេលនើម	ពិន្ទុ
បង្កាត់ - 50 ថ្ងៃ	3.0
50 ថ្ងៃ - កើត	3.5
កើត - បង្កាត់ថ្មី	2.5 - 3.0

ការផ្តល់ចំណីពីបង្កាត់-កើត

រយៈពេលដើម	សភាពរូប	បរិមាណចំណី គ. ក្រ/ក្បាល/ថ្ងៃ (មេមាស់)	បរិមាណចំណី គ. ក្រ/ក្បាល/ថ្ងៃ (មេក្រមុំ)	ពិទ្ធុ	លេខចំណី
បង្កាត់-100ថ្ងៃ	ធាត់	2.0 - 2.3	2.2	>3.0	366
	ល្មម	2.3 - 2.5	2.2	2.5 - 3.0	866
	ស្គម	2.5 - 3.0	2.2	<2.5	666
101ថ្ងៃ-កើត	ធាត់	2.5	2.5	>4.0	367S
	ល្មម	3.0	2.5	3.0 - 3.5	867S
	ស្គម	3.5 - 4.0	2.5	<3.0	667S

ការផ្តល់ចំណីពីកើត - បង្កាត់

អាយុក្រោយកើត(ថ្ងៃ)	1	2	3	4	5	6	7	លើសពី 7 ថ្ងៃ
ពេលព្រឹក	0.25	1.00	1.50	2.00	0.25	3.00	3.50	អោយស៊ីសេរី
ពេលល្ងាច	0.50	1.00	1.50	2.00	2.50	3.00	3.50	
សរុប (គ.ក្រ)	0.75	2.00	3.00	4.00	5.00	6.00	7.00	

0.8 - 2.5

ថ្នាំកំប្លោម - គីរី

ប្រភេទចំណីមេជ្រូក

ប្រភេទចំណីសំរេប

366 / 866 / 666 = សំរាប់មេជ្រូកពីបង្កាត់ - ងើមបាន 100 ថ្ងៃ

367S / 867S / 667S = សំរាប់មេជ្រូកងើមពី 101 ថ្ងៃ - បង្កាត់ថ្មី

ប្រភេទមេចំណី 156 / 756 / 256

រូបមន្តទី១

ធាតុផ្សំ	រយៈពេលងើម	រយៈពេលមិក្សិមក្នុង
156 / 756 / 256	20 គ.ក្រ	25 គ.ក្រ
ចុងអង្ករ ឬ ពោត	60 គ.ក្រ	65 គ.ក្រ
កន្ទក់	20 គ.ក្រ	10 គ.ក្រ
សរុប	100 គ.ក្រ	100 គ.ក្រ

រូបមន្តទី២

ធាតុផ្សំ	រយៈពេលងើម	រយៈពេលមិក្សិមក្នុង
156 / 756 / 256	5 គ.ក្រ	5 គ.ក្រ
ចុងអង្ករ ឬ ពោត	15 គ.ក្រ	13 គ.ក្រ
កន្ទក់	5 គ.ក្រ	3 គ.ក្រ
សរុប	25 គ.ក្រ	21 គ.ក្រ

៥. កម្មវិធីថែទាំកសិវិ

មេជ្រូក

អាយុមេជ្រូក	ប្រភេទថ្នាំកសិវិ	
	ខ្មែរ	អន់គ្លេស
ជើងបាន 12 សប្តាហ៍	អ៊ីតក្លាម + ឆូតជ្រូក	FMD + AD
ជើងបាន 13 សប្តាហ៍	រលាកក្តោងច្រមុះ	AR
ក្រោយកើត 2 សប្តាហ៍	ប៉េស្ត	SF

៦. ការចាត់ការទូទៅ

៦.១. ការត្រៀមទ្រូងកើត និង ឧបករណ៍

ទ្រូងកើត :

- លាងសំអាតទ្រូង និង បាញ់ថ្នាំសំលាប់មេរោគ
- សំរាកទ្រូងយ៉ាងតិច 5 - 7 ថ្ងៃ
- រ៉ាំងនន

ឧបករណ៍ :

- ខ្នាតទ្រូងមាត្រដ្ឋាន 2.00 x 2.20 ម៉ែត្រ
- អំពូលភ្លើងខ្នាត 60 វ៉ត ឬ ឆ្នាំងដីសំរាប់កំដៅ
- កន្សែងសំរាប់ជូនកូនជ្រូកពេលកើត និង បារសំរាប់ទ្រាប់លើផ្ទៃស៊ីម៉ង់ត៍
- ខ្សែសំរាប់ចងជុំតកូនជ្រូក
- ថ្នាំក្រហម . ស្វាយ . ថ្នាំសំលាប់មេរោគ
- ម្សៅ . ស៊ីរ៉ាំង
- ថ្នាំអង់ទីប៊ីយ៉ូទិច ដូចជា Shotapen LA, Pen-Step និង អ័រម៉ូន Oxytocin

៦.២. ការត្រៀមផ្ទេរមេជ្រកពីខ្លួនឆើមទៅខ្លួនកើត

- ត្រូវលាងមេជ្រកនិងសាប៊ូឱ្យស្អាត
- យកច្រាស់ទុនដុសលើបរិវេណខ្លួនជ្រកអោយស្អាត
- យកថ្នាំសំលាប់មេរោគលាយទឹកបាញ់លើខ្លួនមេជ្រក តែត្រូវពិនិត្យការលាយអោយបានត្រឹមត្រូវ ។
- ត្រូវផ្ទេរមេជ្រកនៅពេលព្រឹកពីព្រោះអាកាសធាតុត្រជាក់
- ត្រូវផ្ទេរមេជ្រកដោយប្រុងប្រយ័ត្នបំផុត ព្រោះមេជ្រកងើមហើយជិតកើតកូន
- ត្រូវផ្ទេរមេជ្រកមុនកើតពី 5 - 7 ថ្ងៃ
- ត្រូវរៀបចំមេជ្រកជិតកើតអោយនៅជិតៗគ្នា

៦.៣. ការថែទាំកូនជ្រក និង មេទៅខ្លួនកើត

- ត្រូវពិនិត្យការដឹកទឹករបស់មេជ្រក និង ការហូររបស់ទឹកចេញពីក្បាលជប់ តើគ្រប់គ្រាន់ឬអត់ (ការហូរទឹកចេញពីក្បាលជប់គ្រប់គ្រាន់ពី 1 នាទី = 2 លីត្រ) ។
- ពិនិត្យសកម្មភាពមេជ្រកប្រចាំថ្ងៃ តើមានអ្វីមកខានដែររឺទេដូចជា : មូស រុយ កំបោម... ។
- ពិនិត្យសុខភាពរបស់មេជ្រក និង កូនជាប្រចាំរាល់ថ្ងៃ

៦.៤. ការថែទាំមេជ្រក និង កូនជ្រកកំឡុងពេលកើត

~ អាគារៈរបស់មេជ្រកដែលជិតនឹងកើត

ដេកស្ងៀមមិនព្រមងើបស៊ីចំណី . ដកង្ហើមញាប់ៗ . ខ្វល់ខ្វាយ ឆាប់ផ្អើលមេជ្រកខាំដៃក ឬ ឈើដែលនៅក្បែរវា អវៈយវៈភេទហើមមានទឹកអិលហៀរចេញ សន្តង់ដោះឡើងញែកខាងចុង ហើយច្របាច់ដោះខាងក្រោយមានទឹកដោះ ។

~ អាគារៈដែលបង្ហាញពីការពិបាកកើត

កូនកើតមកមួយ ឬ ពីរ មានលក្ខណៈស្ងួត មេភ្នែកក្រហម ឬ មានលក្ខណៈភ្នែកបិទបើកៗ ពេលខ្លះប្រទះឃើញកូនធំងាប់ពេលកើត ពីព្រោះចន្លោះពេលកើតពីកូនមួយទៅកូនមួយទៀតមាន រយៈពេលយូរលើសពី 30 នាទី ។

ការជួយមេជ្រកពេលកើតពិការ

ធ្វើការសំអាតបរិវេណកើត និង អវៈយវៈភេទ លាងដៃនឹងសាប៊ូបន្ទាប់មកលាងនឹងទឹកថ្នាំសំលាប់មេរោគ ត្រូវកាត់ក្រចក ដោះចិញ្ចៀនចេញ ត្រូវអោយអ្នកដែលដៃតូចដើម្បីលូកជួយបង្កើត ។ ក្រោយពីធ្វើអនាម័យចប់ ត្រូវលូកចូលយ៉ាងយឺតៗ ត្រូវលូកចូលតាមការប្រឹងរបស់មេជ្រក ព្រោះពេលមេជ្រកប្រឹង ទ្វារកើតកូននឹងបើកធំនៅពេលយើងជួបកូនត្រូវចាប់តន្ត្រីកំជើងមុខដោយទាញមកថ្មមៗទៅតាមការប្រឹងរបស់មេជ្រក បន្ទាប់ពីជួយបានមួយហើយត្រូវផ្តល់អោយមេប្រឹងកើតដោយខ្លួនឯង បើសិនជាមេជ្រកអស់កំលាំងប្រឹងអាចប្រើ Oxytocin ជួយក្រោយពីកើតចប់ ត្រូវលាងស្បូនមេជ្រកដោយ Dettol និង ចាក់អង់ទីប៊ីយ៉ូទិច (Shotapen) ។

៦.៥. ការអនុវត្តពេលកើត

ជួតខ្លួនកូនជ្រកអោយស្ងួត និង យកទៅដាក់ក្នុងទ្រូងកំដៅ រហូតដល់កូនជ្រករឹងមាំ ទើបចាប់យកមកដោះត្រូវអោយកូនទាំងអស់បានដោះពណ៌លឿងអោយបានគ្រប់គ្រាន់ ព្រោះទឹកដោះនេះ មានរយៈពេល 3ម៉ោងក្រោយពេលកើត ម្យ៉ាងទៀតវាជួយអោយកូនជ្រកមានសុខភាពរឹងមាំ ប្រសិនបើកូនណាមានសភាពទន់ខ្សោយ សូមច្របាច់យកទឹកដោះពណ៌លឿងអោយដោះ ឬទន់ជើងត្រូវយកខ្សែចងជើងដើម្បីអោយដើរបាន ។

៦.៦. ការថែទាំមេជ្រក និង កូនជ្រកក្រោយពេលកើត

ក្រោយកើតត្រូវកាត់ថ្ងៃកើត ចំនួនកូនជ្រកដែលរស់ ភេទញីប៉ុន្មាន ឈ្មោលប៉ុន្មាន រលួយពណ៌ខ្មៅប៉ុន្មាន ពិការ ទន់ខ្សោយ និង ថ្លឹងទំងន់ចំនួនកូនក្នុងមួយសំបុក កាត់ឆ្នេញ កាត់កន្ទុយ ចងជុំត្រលាបថ្នាំស្វាយ កាត់ត្រចៀក និង ចាក់ជាតិដែក (Abidex) ។

វិធីផ្ញើកូនជ្រកដែលកើតលើសដោះ ឬមេចាញ់ទៅមេជ្រកផ្សេងទៀតជួយបំបៅ

- តប្បីផ្ញើជាមួយមេដែលកើតនៅថ្ងៃជាមួយគ្នា និង មិនត្រូវផ្ញើកូនជ្រកជាមួយមេដែលកូនមានអាយុលើសពី 2 ថ្ងៃ ។

- ចំនួនកូនក្នុងសំបុកនីមួយៗគប្បីអោយតិចជាងចំនួនដោះរបស់មេ 2 បានន័យថា បើ ជ្រូកមានដោះ 12 គឺអោយចិញ្ចឹមកូនចំនួន 10 ក្បាល ។

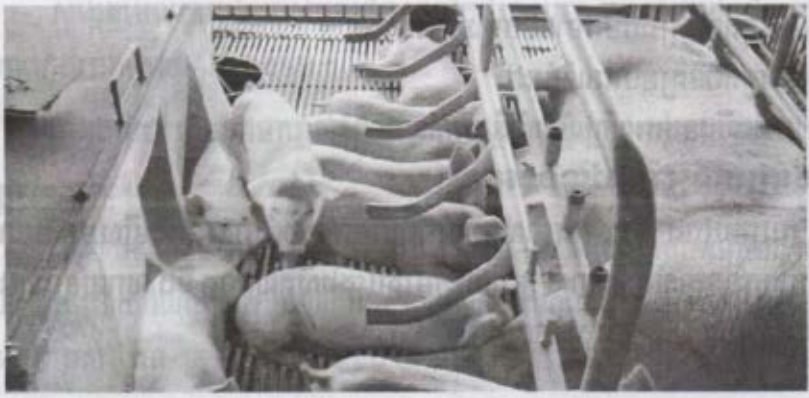
- ជ្រើសរើសមេមិនសូវកាច ត្រូវពិចារណាអំពីសុខភាពមេដែលត្រូវធ្វើរ ពិចារណា ខ្នាតដោះ ចំនួនដោះ ពិចារណាប្រវត្តិការចិញ្ចឹមកូនរបស់មេជ្រូកកន្លងមក រើសកូនដែលមានខ្នាត ប៉ុន្មាន ។

- សង្កេតមើលការស៊ីចំណីរបស់មេជ្រូកប្រចាំថ្ងៃ នៅពេលជួបមេណាមានការឈឺ ប្រញាប់ព្យាបាលដោយអង់ទីប៊ីយ៉ូទិច ថ្នាំបញ្ចុះកំដៅ (Novalgin) និងថ្នាំផ្សំ (Shotapen L.A) ។

- ករណីមេជ្រូកមានការរលាកដោះ មិនសូវចេញទឹកដោះសូមយកក្រណាត់ជ្រូលក់ ទឹកក្តៅអ៊ុនទៅដូតទៅមកៗអោយញឹកញាប់ និង រឹតទឹកដោះចោលសិន ហើយសង្កេតមើលថា តើដោះមេ ជ្រូកផ្លាស់ប្តូរពីរងទៅទន់វិញឬអត់ ។

- នៅពេលកូនជ្រូកអាយុ 5 ថ្ងៃ ចាប់ផ្តើមបង្កាត់ចំណីកូនជ្រូក ដោយធ្វើការសំអាតថាស ចំណីកូនជ្រូករាល់ថ្ងៃនៅពេលល្ងាចហើយផ្តាប់ថាសចុះមិនចាំបាច់ផ្តល់ចំណីដល់កូនជ្រូកពេលយប់ ទេ បរិមាណចំណីដែលបង្កាត់ត្រូវអោយតិចៗតែញឹកដង ចំណីត្រូវថ្មីសុទ្ធ ល្អ កន្លែងដាក់ស្នូកអោយ ឆ្ងាយពីកន្លែងជុះ ។

- នៅពេលកូនអាយុ 21-25 ថ្ងៃត្រូវផ្តាច់ដោះដើម្បីយកទៅចិញ្ចឹមបន្តនៅទ្រុងមត្តេយ្យ



៦.៧. ការថែទាំការផ្តល់មន្ត្រី

~ ផ្តល់មន្ត្រី និង ឧបករណ៍

- ខ្នាតទ្រុង ឬ បន្ទប់ត្រូវមានចំនួនគ្រប់គ្រាន់តាមចំនួនកូនជ្រូកដែលបានផ្តាច់ដោះក្នុងសប្តាហ៍ដូចគ្នា និង ដើម្បីទទួលបានកូនជ្រូកអាយុផ្សេងគ្នាមិនលើសពីមួយសប្តាហ៍ តប្បីចិញ្ចឹមប្រព័ន្ធចូលទាំងអស់ ចេញទាំងអស់ (All in all Out) ។

- បន្ទប់កូនជ្រូកតប្បីចិញ្ចឹមមិនលើសពី 25 ក្បាលក្នុងមួយបន្ទប់ដោយមានផ្ទៃក្រឡា 0.3m² ក្នុងកូនជ្រូកមួយក្បាល ។

- ស្តុកចំណីប្រភេទវែងត្រូវអោយចំណីច្រើនដងក្នុងមួយថ្ងៃតែតិចៗ គឺ 6-8 ដងក្នុង១ថ្ងៃ

- ស្តុកចំណីអូតូម៉ាទិច ដោយដាក់ចំណីក្នុងធុងមួយថ្ងៃ 2ដង ធុងចំណីប្រភេទនេះអាចចិញ្ចឹមកូនជ្រូកចំនួនផ្សេងៗគ្នាទៅតាមប្រភេទរបស់ធុង ។

- ជប់ទឹកកូនជ្រូកមាន 2 ប្រភេទ គឺ ប្រភេទមានចាន (Cup Nipple) និង ជប់ទឹកធម្មតា (Nipple) ។

- ជប់ទឹកមានចាន (Cup Nipple) ត្រូវដាក់អោយខ្ពស់ពីផ្ទៃ 10cm

- ជប់ទឹកមានចាន 1 អាចចិញ្ចឹមកូនជ្រូកពី 10 - 15 ក្បាល

- ជប់ទឹកធម្មតា (Nipple) ត្រូវដាក់កំពស់ពីផ្ទៃ 30cm

~ ការត្រៀមផ្តល់មន្ត្រីដើម្បីទទួលបានកូនជ្រូក

- លាងទ្រុងបាញ់ថ្នាំសំលាប់មេរោគតាមអត្រានៃថ្នាំ និង សំរាករយៈពេល 7 ថ្ងៃមុននាំកូនជ្រូកចូល ។

- ត្រួតពិនិត្យជប់ទឹកមានទឹកហូរឬអត់

- ត្រួតពិនិត្យឧបករណ៍កំដៅ

- តំលើងឧបករណ៍ផ្តល់ចំណីគឺ ស្តុកចំណី

~ ការថែទាំកូនជ្រូកនៅផ្តល់មន្ត្រី

ការគ្រប់គ្រង និង ការផ្លាស់ប្តូរសភាពបរិយាកាសជុំវិញរោងដើម្បីសមស្របជាមួយកូនជ្រូក និងអាយុជាកត្តាសំខាន់ណាស់ ក្នុងនោះការគ្រប់គ្រងសីតុណ្ហភាព និង ល្បាយខ្យល់ក្នុងរោង គឺចាំបាច់សំរាប់ការចំណូលសំរាប់កូនជ្រូក ។

សីតុណ្ហភាពសំរាប់កូនជ្រូក

អាយុ (សប្តាហ៍)	សីតុណ្ហភាពសមស្រប
3	33 - 34 °C
4	32 - 33 °C
5	31 - 32 °C
6 - 7	28 - 30 °C
8 - 9	27 - 29 °C

~ ការអនុវត្តចំពោះការផ្តាច់ដោះសប្តាហ៍ដំបូង

- ត្រូវមានកំរាលដូចជា៖ ក្រណាត់ក្រាស់, បារក្រចៅ... មកទ្រាប់ដើម្បីជួយអោយកក់ ក្តៅ
- កូនជ្រូកពេលផ្តាច់ដោះមក ដំបូងត្រូវជ្រើសរើសខ្នាត ភេទ និង បង្កាត់អោយចេះផឹក ទឹកអោយបានលឿនបំផុតដោយយកលើកលំ ឬ យកខ្សែចងជប់ទឹកអោយហូរទឹកចេញមក និង ថាសដាក់ទឹកបន្ថែមដើម្បីបង្រៀនកូនជ្រូកឆាប់ចេះផឹក ។

~ ការត្រួតពិនិត្យសុខភាព

- ត្រូវពិនិត្យសុខភាពកូនជ្រូករាល់ថ្ងៃ
- ត្រូវកត់របាយការណ៍ ការត្រួតពិនិត្យសុខភាព និង ការប្រើប្រាស់ថ្នាំ
- សង្កេតមើលការដេករបស់កូនជ្រូក តើដេកផ្អែម ឬអត់ ប្រសិនបើដេកផ្អែមត្រូវតែលើង សីតុណ្ហភាពក្នុងរោងអោយខ្ពស់ជាងមុន ។
- ធ្វើអនាម័យ កើបលាមករាល់ថ្ងៃដើម្បីកាត់បន្ថយហ្គាស ឬ អាម៉ូញាក់ក្នុងរោង

~ ការផ្តល់ចំណី

តប្បីអោយចំណីតិចៗតែញឹកដង មិនត្រូវអោយចំណីខ្លះដល់កូនជ្រូកឡើយ ត្រូវអោយ មានចំណីរហូត ហើយចំណីត្រូវអោយចំណីដែលមានគុណភាពល្អដែលសមស្របតាមអាយុដូចជា : ចំណីកូនជ្រូករបស់ "ហៃ-ហ្គ្រូ" "ស៊ី.ភី." និង "ហាក់" លេខ 550LAC , 550KP , 950KP , 650KP, 550 , 950 , 650 , 551 , 951 , 651 , 591L..... ។

កម្មវិធីការប្រើប្រាស់ចំណីជ្រូកសាប

(ពីអាយុ ៥ ថ្ងៃ ~ លក់)

១. អាយុ ៥ ថ្ងៃ ~ ទំងន់ ៣០ គ.ក្រ

~ កម្មវិធីទី ១ (សំរាប់ពូជជ្រូកស៊ី.គី.)

លេខចំណី	អាយុជ្រូក (សប្តាហ៍)	ទំងន់ជ្រូក (គ.ក្រ)	ចំនួនចំណី/ក្បាល/មួយលេខ (គ.ក្រ)
550LAC	5 ថ្ងៃ - 5 សប្តាហ៍	2 - 10	3
550KP / 950KP / 650KP	6 - 7	10 - 16	8
550 / 950 / 650	8 - 9	16 - 25	14
551 / 951 / 651	10	25 - 30	16

~ កម្មវិធីទី ២ (សំរាប់ពូជជ្រូកល្អបង្កើន)

លេខចំណី	អាយុជ្រូក (សប្តាហ៍)	ទំងន់ជ្រូក (គ.ក្រ)	ចំនួនចំណី/ក្បាល/មួយលេខ (គ.ក្រ)
550KP / 950KP / 650KP	5 ថ្ងៃ - 5 សប្តាហ៍	2 - 10	3
550 / 950 / 650	6 - 9	10 - 25	21
551 / 951 / 651	10	25 - 30	17

~ កម្មវិធីទី ៣ (សំរាប់ពូជជ្រូកស្រួត)

លេខចំណី	អាយុជ្រូក (សប្តាហ៍)	ទំងន់ជ្រូក (គ.ក្រ)	ចំនួនចំណី/ក្បាល/មួយលេខ (គ.ក្រ)
550 / 950 / 650	5 ថ្ងៃ - 5 សប្តាហ៍	2 - 10	3
551 / 951 / 651	6 - 10	10 - 30	38

"ហេ.ក្រូ" "ស៊ី.គី." និង "ហត់" ជាចំណីសត្វក្នុងគោរព

២. ទំងន់ ៣០ គ.ក្រ.លក់

~ កម្មវិធីទី ១ (សំរាប់ពូជក្រូស៊ី.គី.)

លេខបំណង	អាស្ស័យក (សណ្តាប់)	ទំងន់ក្រូស (គ.ក្រ)	ចំណាយបំណង/ក្បាល/មួយលេខ (គ.ក្រ)
591L	11 - 13	30 - 40	30
352S / 852S / 652S	14 - 18	40 - 70	60
353L / 853L / 653L	19 - លក់	70 - លក់	- ក្លឹអោយស៊ីសេរី - ឈ្មោលកំណត់ 2.40 គ.ក្រ/ក្បាល/ថ្ងៃ

~ កម្មវិធីទី ២ (សំរាប់ពូជក្រូសធម្មតា)

លេខបំណង	អាស្ស័យក (សណ្តាប់)	ទំងន់ក្រូស (គ.ក្រ)	ចំណាយបំណង/ក្បាល/មួយលេខ (គ.ក្រ)
352S / 852S / 652S	11 - 17	30 - 60	90
353L / 853 L / 653L	18 - លក់	60 - លក់	- ក្លឹអោយស៊ីសេរី - ឈ្មោលកំណត់ 2.40 គ.ក្រ/ក្បាល/ថ្ងៃ

~ កម្មវិធីទី ៣ (សំរាប់ពូជក្រូសក្រូស)

លេខបំណង	អាស្ស័យក (សណ្តាប់)	ទំងន់ក្រូស (គ.ក្រ)	ចំណាយបំណង/ក្បាល/មួយលេខ (គ.ក្រ)
352 / 852 / 652	11 - 17	30 - 60	90
353 / 853 / 653	18 - 21	60 - 80	60
359 / 859 / 659	22 - លក់	80 - លក់	- កំណត់មធ្យម 2.50 គ.ក្រ/ក្បាល/ថ្ងៃ

"ហៃ.ក្រូ" "ស៊ី.គី." និង "ហត់" ជាបំណងសក្ខុណភាពរដ្ឋ

តារាងបង្ហាញអំពីថ្ងៃបង្កាន់និងថ្ងៃកើតគុណរបស់មេធាវី (១១៤ថ្ងៃ)

បង្កាន់ មេធាវី	1	2	3	4	5	6	7	8	9	10	11	12	13	14	15	16	17	18	19	20	21	22	23	24	25	26	27	28	29	30	31	មេធាវី
កើត មេធាវី	25	26	27	28	29	30	1	2	3	4	5	6	7	8	9	10	11	12	13	14	15	16	17	18	19	20	21	22	23	24	25	មេធាវី
បង្កាន់ កុរុ	1	2	3	4	5	6	7	8	9	10	11	12	13	14	15	16	17	18	19	20	21	22	23	24	25	26	27	28	កុរុ			
កើត ឧសភា	26	27	28	29	30	31	1	2	3	4	5	6	7	8	9	10	11	12	13	14	15	16	17	18	19	20	21	22	ទិវង្គត			
បង្កាន់ ទិវង្គត	1	2	3	4	5	6	7	8	9	10	11	12	13	14	15	16	17	18	19	20	21	22	23	24	25	26	27	28	29	30	31	ទិវង្គត
កើត ទិវង្គត	23	24	25	26	27	28	29	30	1	2	3	4	5	6	7	8	9	10	11	12	13	14	15	16	17	18	19	20	21	22	23	កុរុ
បង្កាន់ មេធាវី	1	2	3	4	5	6	7	8	9	10	11	12	13	14	15	16	17	18	19	20	21	22	23	24	25	26	27	28	29	30	មេធាវី	
កើត កុរុ	24	25	26	27	28	29	30	31	1	2	3	4	5	6	7	8	9	10	11	12	13	14	15	16	17	18	19	20	21	22	ឆិបា	
បង្កាន់ ឧសភា	1	2	3	4	5	6	7	8	9	10	11	12	13	14	15	16	17	18	19	20	21	22	23	24	25	26	27	28	29	30	31	ឧសភា
កើត ឆិបា	23	24	25	26	27	28	29	30	31	1	2	3	4	5	6	7	8	9	10	11	12	13	14	15	16	17	18	19	20	21	22	កុរុ
បង្កាន់ ទិវង្គត	1	2	3	4	5	6	7	8	9	10	11	12	13	14	15	16	17	18	19	20	21	22	23	24	25	26	27	28	29	30	ទិវង្គត	
កើត កុរុ	24	25	26	27	28	29	30	31	1	2	3	4	5	6	7	8	9	10	11	12	13	14	15	16	17	18	19	20	21	22	មុលា	
បង្កាន់ កុរុ	1	2	3	4	5	6	7	8	9	10	11	12	13	14	15	16	17	18	19	20	21	22	23	24	25	26	27	28	29	30	31	កុរុ
កើត មុលា	23	24	25	26	27	28	29	30	31	1	2	3	4	5	6	7	8	9	10	11	12	13	14	15	16	17	18	19	20	21	22	វិទ្យុរា
បង្កាន់ ឆិបា	1	2	3	4	5	6	7	8	9	10	11	12	13	14	15	16	17	18	19	20	21	22	23	24	25	26	27	28	29	30	31	ឆិបា
កើត វិទ្យុរា	23	24	25	26	27	28	29	30	1	2	3	4	5	6	7	8	9	10	11	12	13	14	15	16	17	18	19	20	21	22	23	ភូ
បង្កាន់ កុរុ	1	2	3	4	5	6	7	8	9	10	11	12	13	14	15	16	17	18	19	20	21	22	23	24	25	26	27	28	29	30	កុរុ	
កើត ភូ	24	25	26	27	28	29	30	31	1	2	3	4	5	6	7	8	9	10	11	12	13	14	15	16	17	18	19	20	21	22	មេធាវី	
បង្កាន់ មុលា	1	2	3	4	5	6	7	8	9	10	11	12	13	14	15	16	17	18	19	20	21	22	23	24	25	26	27	28	29	30	31	មុលា
កើត មេធាវី	23	24	25	26	27	28	29	30	31	1	2	3	4	5	6	7	8	9	10	11	12	13	14	15	16	17	18	19	20	21	22	កុរុ
បង្កាន់ វិទ្យុរា	1	2	3	4	5	6	7	8	9	10	11	12	13	14	15	16	17	18	19	20	21	22	23	24	25	26	27	28	29	30	វិទ្យុរា	
កើត កុរុ	23	24	25	26	27	28	1	2	3	4	5	6	7	8	9	10	11	12	13	14	15	16	17	18	19	20	21	22	23	24	ទិវង្គត	
បង្កាន់ ភូ	1	2	3	4	5	6	7	8	9	10	11	12	13	14	15	16	17	18	19	20	21	22	23	24	25	26	27	28	29	30	31	ភូ
កើត ទិវង្គត	25	26	27	28	29	30	31	1	2	3	4	5	6	7	8	9	10	11	12	13	14	15	16	17	18	19	20	21	22	23	24	មេធាវី

មេចំណីសំរាប់មេជ្រូកដើម និង ចិញ្ចឹមកូនលេខ 156 / 756 / 256



ចំណីសំរាប់មេសំរាប់មេដើមលេខ 366 / 866 / 666



ចំណីសំរាប់មេចិញ្ចឹមកូនលេខ 367S / 867S / 667S



Dynavet 20% 1cc = 20kg

U-Genta-50 1cc = 10kg

“ហេត្រូ” “ស៊ី.អិ.” និង “ហាក់” ជាចំណីសត្វក្នុងការពារ

៧. ថ្នាំព្យាបាលជំងឺដែលជួបប្រទះញឹកញាប់

ជំងឺគ្រុនក្តៅ

- Vetalgin
- Chloramphenicol
- Ampicillin
- U-Oxy 200LA
- Sulfa - Trimethoprim
- Sulfadiazine - Trimethoprim

ជំងឺរាតត្បាត

- Colistin-P
- Gentamycin
- Enrofloxacin 0.5%
- Poreinyl L.A.

ជំងឺប្រព័ន្ធដកដង្ហើម

- Gentamycin
- Ampicillin
- U-Tylosin 200
- U - Amoxy 200 LA
- Enro + Genta
- U - Linco-dextin

ជំងឺឈឺដទៃ

- Shotapen L.A
- Pen - Strep
- Poreinyl L.A
- U - Amoxy-200 LA

ជំងឺសើស្បែក

- Ivomec, Ivervet
- Shotapen L.A

~ សំរាប់កូនស្រូវ

ប្រភេទប្រក



Colistin-P 1cc = 5kg
ចាក់ក្នុង ថ្ងៃ 2 - 3 ដង
ប្រើរយៈពេល 3 - 5 ថ្ងៃ



Enro-P 1cc = 0.5kg
ចាក់ក្នុង ថ្ងៃ 1 - 2 ដង
ប្រើរយៈពេល 3 - 5 ថ្ងៃ

ប្រភេទចាក់



Enro 150 1cc = 15 - 20 kg
ចាក់ក្នុងមួយថ្ងៃ 1 ដង
ប្រើរយៈពេល 3 - 5 ថ្ងៃ



Enro-Genta 1cc = 10 kg
ចាក់ក្នុងមួយថ្ងៃ 1 ដង
ប្រើរយៈពេល 3 - 5 ថ្ងៃ



Enro-50 1cc = 10 kg
ចាក់ក្នុងមួយថ្ងៃ 1 ដង
ប្រើរយៈពេល 3 - 5 ថ្ងៃ

~ សំរាប់ស្រូវធំ



Dynavet 20% 1cc = 20kg
ចាក់ក្នុងមួយថ្ងៃ 1 ដង
ប្រើរយៈពេល 3-5 ថ្ងៃ



U-Genta-50 1cc = 10kg
ចាក់ក្នុងមួយថ្ងៃ 1 ដង
ប្រើរយៈពេល 3-5 ថ្ងៃ

ឧបករណ៍ស្រាវជ្រាវ និង ផ្សព្វផ្សាយ

ប្រភេទចាក់



U-Amoxy 1cc = 10kg
ចាក់មួយថ្ងៃ ខាង ថ្ងៃ
ប្រើរយៈពេល3-5 ថ្ងៃ



Shotapen 1cc = 10kg
ចាក់មួយថ្ងៃ ខាង ថ្ងៃ
ប្រើរយៈពេល3-5 ថ្ងៃ



U-Ampcolistin-Inj 1cc = 10kg
ចាក់មួយថ្ងៃ 2ដង
ប្រើរយៈពេល3-5 ថ្ងៃ



U-Oxy-200La 1cc = 10kg
ចាក់មួយថ្ងៃ ខាង ថ្ងៃ
ប្រើរយៈពេល3-5 ថ្ងៃ



Kana 1cc = 25kg
ចាក់មួយថ្ងៃ 1ដង
ប្រើរយៈពេល3-5 ថ្ងៃ



U-Lincodextin 1cc=10kg
ចាក់មួយថ្ងៃ 1ដង
ប្រើរយៈពេល 3-5 ថ្ងៃ

ប្រភេទមេរ្យុវាយទឹក



Moxylin

1 កញ្ចប់ លាយទឹក100លីត្រ
ប្រើមួយថ្ងៃម្តង
ប្រើរយៈពេល3-5ថ្ងៃ



Cypro15

1 កញ្ចប់ លាយទឹក200លីត្រ
ប្រើមួយថ្ងៃម្តង
ប្រើរយៈពេល3-5ថ្ងៃ

ថ្នាំបញ្ចុះកំដៅ



Vetalgin 1cc = 10Kg
ប្រើក្នុងមួយថ្ងៃ2ដង



Metamizone-250 1cc = 10-20Kg
ប្រើក្នុងមួយថ្ងៃ2ដង

ថ្នាំទំលាក់ព្រួន

~ ប្រូតេនចាក់



Ivervet 1cc = 30Kg
ប្រើ2ដង រយៈពេល3ខែម្តង

~ ប្រូតេនមេរូរ



Vetmactin
133ក្រាម លាយចំណី100Kg
ប្រើរយៈពេល7ថ្ងៃ

ថ្នាំសម្រាប់សត្វ

ប្រភេទថ្នាំ



AD₃E 1cc = 20kg
សំរាប់មេ 5 - 10 cc



Vita-B₁₂
1cc = 5kg

ប្រភេទលាយទឹក



Vibic 1cc លាយទឹក 2 លីត្រ
លាយមួយថ្ងៃម្តង
ប្រើរយៈពេល 3 - 5 ថ្ងៃ



Multivit
1 កញ្ចប់ = 100g លាយទឹក 200 លីត្រ
ប្រើរយៈពេល 3 - 5 ថ្ងៃ

ថ្នាំសំលាប់មេរោគ



Glunera-Plus
1 លីត្រលាយជាមួយនឹងទឹក
200លីត្រ បាញ់លើផ្ទៃរោង និង
ជ្រលក់ជើងមុនពេលចូលរោងជ្រក



បន្ទប់ពិនិត្យគុណភាព





រោងចក្រផលិតសំណីសត្វ



ស៊ី.ភី. ជ័យគុកសិកា



បើមានការខ្វះ ឬ សង្ស័យអំពីអ្វីមួយលើការចិញ្ចឹមនេះ
 សូមទំនាក់ទំនងជាមួយភ្នាក់ងារក្រុមហ៊ុន និង ដេប៉ូក្រុមហ៊ុនដែលនៅ
 ជិតលោកអ្នកបានគ្រប់ពេលវេលា ។