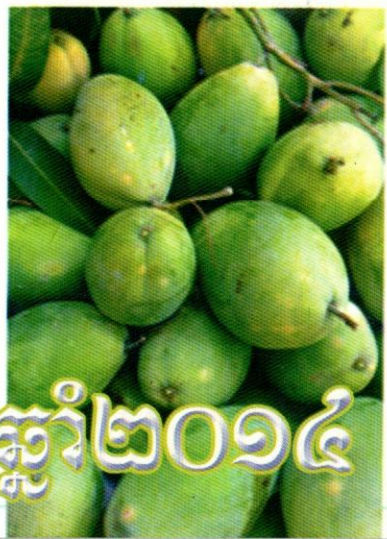
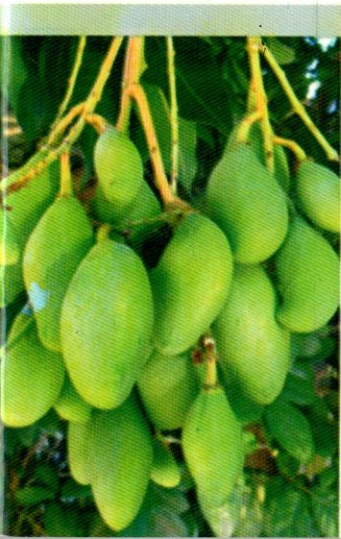
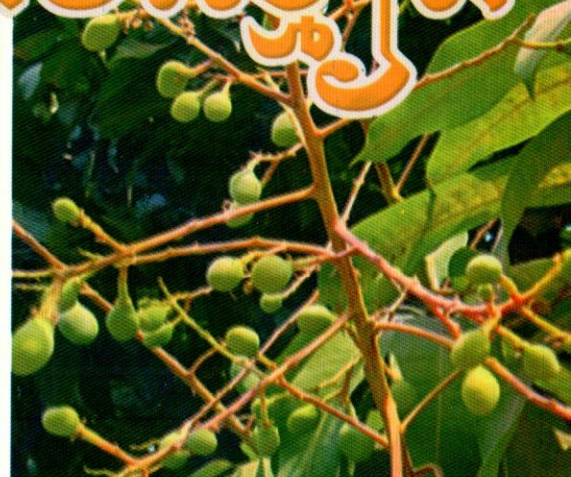




បណ្ឌិតសិក្សាស្រាវជ្រាវ

ស្វាយប្រពៃណីប្រើប្រាស់



ឆ្នាំ២០១៤

សៀវភៅបច្ចេកទេសដាំដំណាំ ស្វាយកែវលៀត



រៀបចំដោយមន្ទីរកសិកម្មខេត្តកណ្តាល

អ្នករៀបរៀង

លោក អ៊ិន ចាន់យ៉ាវិទ្ធី

អ្នកផ្តល់យោបល់ និង កែសម្រួល

លោក ប៊ុនឡុន ស៊ីមុណា

លោក លីម ដួនធីយ

លោក ហ៊ី សុផល

លោក ឡុង វ៉ា

លោក ផា ថាម

លោក ប៉ាន់ ខេមវិភុ

លោក ហាស់ វុទ្ធី

លោក អាន់ វណ្ណា

ម.ក.ខេត្ត AIDOC	
Code:	118-009
Date:	_____
Donated by:	_____

សេចក្តីផ្តើម

ដំណាំស្វាយគឺជាប្រភេទដំណាំ ដែលមានអាយុកាលវែង ជាងដំណាំឈើហូបផ្លែដ៏ទៃទៀត ហើយវាផ្តល់ផលមួយដងក្នុង មួយឆ្នាំទៅតាមរដូវកាលរបស់វា។ ដំណាំស្វាយគឺជាប្រភេទ ដំណាំ ដែលមានសារៈសំខាន់ចំពោះមនុស្ស និង សត្វ ។ វាផ្តល់ នូវជីវជាតិផ្សេងៗដូចជា សារធាតុខនិដ សារធាតុសរីរាង្គ ដែល ជាសារធាតុចាំបាច់សម្រាប់មនុស្សក្នុងការបណ្តារូបធាតុ ។ ក្រៅ ពីនេះផ្លែស្វាយអាចផ្តល់នូវប្រភេទស្ករមួយចំនួនដូចជាគ្លុយកូស សាក់កាវ៉ូស និង វីតាមីនA, B, B6, C, PP.. ថែមទាំងមាន គុណប្រយោជន៍ដល់សុខភាពរបស់មនុស្សផងដែរដូចជា:

-ទប់ស្កាត់រោគមហារីក៖ ការស្រាវជ្រាវបានបង្ហាញថា សារធាតុផ្សំនៅក្នុងផ្លែស្វាយ អាចទប់ស្កាត់នឹងរោគមហារីក ផ្សេងៗដូចជាមហារីកសុដន់ និងមហារីកក្រពេញប្រូស្តាតជា ដើម។

-កាត់បន្ថយជាតិកូឡេស្តេរ៉ូល៖ ដោយសារតែស្វាយមាន ជាតិកាកសរសៃខ្ពស់ និងវីតាមីនC ដែលអាចជួយកាត់បន្ថយ កម្រិតកូឡេស្តេរ៉ូលឱ្យកាន់តែទាប។

-សម្អាតស្បែក៖ ស្វាយក៏ត្រូវបានប្រើសម្រាប់ជំនួយដល់ ស្បែកទាំងខាងក្នុង និងខាងក្រៅ ។ គេអាចយកស្វាយទុំទៅបិទ

បំពាក់នៅលើមុខ កម្ទេចស្វាយនឹងជួយលាងសម្អាតមុន ដែល មាននៅលើមុខបានយ៉ាងស្អាត និង ភ្លឺរលោង។

-ជំនួយសុខភាពភ្នែក៖ បើលោកអ្នកទទួលបានផ្លែស្វាយ ប្រហែលជា២៥% នៃតម្រូវការវីតាមីនA ប្រចាំថ្ងៃ នោះលោកអ្នក នឹងទទួលបាននូវសុខភាពភ្នែកល្អ និងអាចកាត់បន្ថយភាពងងឹត នៅពេលយប់ ក៏ដូចជាភាពស្ងួតភ្នែកជាដើម។

-រក្សាកម្រិតជាតិប្រៃក្នុងខ្លួនឱ្យស្ថិតស្ថេរ៖ ជាតិអាស៊ីត ផ្សេងៗដែលមាននៅក្នុងផ្លែស្វាយអាចជួយរក្សាលំនឹងនៃកម្រិត ជាតិប្រៃក្នុងខ្លួនរបស់យើងបាន។

-ជំនួយក្នុងការរក្សាកម្រិតជាតិស្ករ៖ ផ្លែស្វាយមានកម្រិត ជាតិស្ករក្នុងឈាមទាបបំផុត ដែលមិនប៉ះពាល់កម្រិតជាតិស្ករ ក្នុងឈាមរបស់លោកអ្នកឡើយ។

-បង្កើនសមត្ថភាពផ្លូវភេទ៖ ផ្លែស្វាយមានជាតិវីតាមីនE ខ្ពស់ ។ ទំនាក់ទំនងរវាងចំណង់ផ្លូវភេទ និងវីតាមីនE ពិតជា ទាក់ទងគ្នាយ៉ាងពិតប្រាកដ ហើយផ្លែស្វាយក៏ជាគ្រឿងជំនួយ មួយដែរ។

-បង្កើនសមត្ថភាពប្រព័ន្ធបញ្ចេញចោល៖ ផ្លែល្អុងជាផ្លែ ឈើដែលអាចជួយសម្រួលដល់ប្រព័ន្ធបញ្ចេញចោលបាន តែផ្លែ ស្វាយក៏មានសារប្រយោជន៍ជំរិះសេសវិសាលដែរ ក្នុងការ

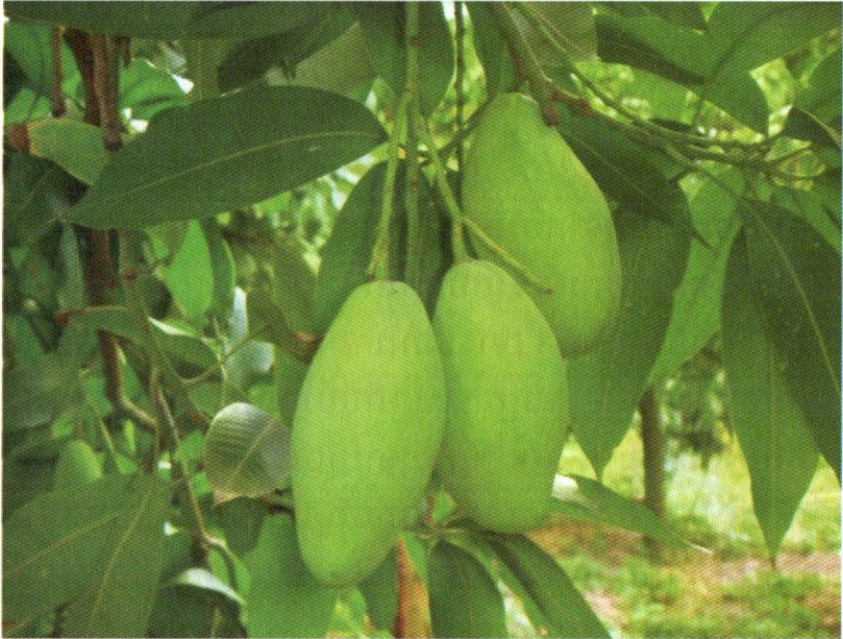
សម្រួលដល់ការរំលាយអាហារ និងការបញ្ចេញ ចោលមិនចាញ់ ផ្លែល្អុងឡើយ។

-កាត់បន្ថយកម្ដៅក្នុងខ្លួន៖ ទឹកផ្លែស្វាយបៃតងលាយជា មួយទឹក និងជាតិស្ករតិចៗអាចជួយបន្ថយកម្ដៅក្នុងខ្លួនបាន។

-បង្កើនសមត្ថភាពប្រព័ន្ធការពាររាងកាយ៖ បរិមាណ ចំនួនវីតាមីនC និង A នៅក្នុងផ្លែស្វាយ និងសារធាតុផ្សេងៗ ទៀតអាចជួយឱ្យប្រព័ន្ធការពាររាងកាយមានសុខភាពល្អ និងមាំ មួន ។

ដំណាំស្វាយដែលមានដាំច្រើនជាងគេ នៅក្នុងប្រទេស កម្ពុជាយើងជាពិសេសនៅក្នុងខេត្តកណ្តាល, ខេត្តកំពង់ស្ពឺ..... ប៉ុន្តែយើងនៅមិនទាន់មានពូជ ស្វាយពិតប្រាកដណាមួយ ដែល អាចនាំចេញយកទៅលក់នៅក្រៅប្រទេសបាននៅឡើយទេ គឺ មានត្រឹមតែស្វាយប្រភេទបែបធម្មតា ជាពូជក្នុងស្រុកដែលបាន ដាំតៗគ្នាជារហូតមក ។ ទោះបីជាយ៉ាងណាក៏ដោយស្វាយដែល ទទួលបាន គឺល្មមគ្រប់គ្រាន់សម្រាប់បំពេញសេចក្ដីត្រូវការនៅ ក្នុងស្រុកតែប៉ុណ្ណោះ ។ តែសម្រាប់ប្រទេសដទៃដូចជាតៃវ៉ាន់ ហ្វីលីពីន ថៃ មីចស៊ីកូវិញ គេមានពូជស្វាយដែលត្រូវបានទទួល ស្គាល់ជាអន្តរជាតិ អាចនាំចេញយកទៅលក់នៅក្រៅប្រទេស បានប្រាក់កម្រៃច្រើនជាងការលក់នៅក្នុងស្រុក។ ក្នុងចំណោម ពូជស្វាយទាំងអស់ ដែលចរាចរនៅលើទីផ្សារអន្តរជាតិមានតែ ពូជស្វាយតៃវ៉ាន់ឈ្មោះថា "IRWIN" មួយប៉ុណ្ណោះត្រូវបានក្រុម

ជនអ្នកទេសចរណ៍សរសើរថា មានរសជាតិ និង គុណភាពល្អ ជាងស្វាយណាៗទាំងអស់ បន្ទាប់មកគឺស្វាយឈ្មោះ "Carabao" មកពីប្រទេសហ្វីលីពីន ត្រូវបានគេចាត់ទុកថាជាស្វាយពូជល្អ បំផុតផងដែរ ។ ដោយឡែកនាពេលបច្ចុប្បន្ននេះនៅប្រទេស កម្ពុជាយើងពូជស្វាយកែវចិន និងពូជស្វាយក្នុងស្រុកមួយចំនួន ទៀតពុំមានអ្នកចាប់អារម្មណ៍ដាំដុះឡើងវិញឡើយ។ គេនិយម ដាំតែស្វាយកែវល្បឿត ដោយប្រភេទស្វាយនេះមានទីផ្សារក្នុង ប្រទេស និងក្រៅប្រទេស។



ស្វាយកែវល្បឿត

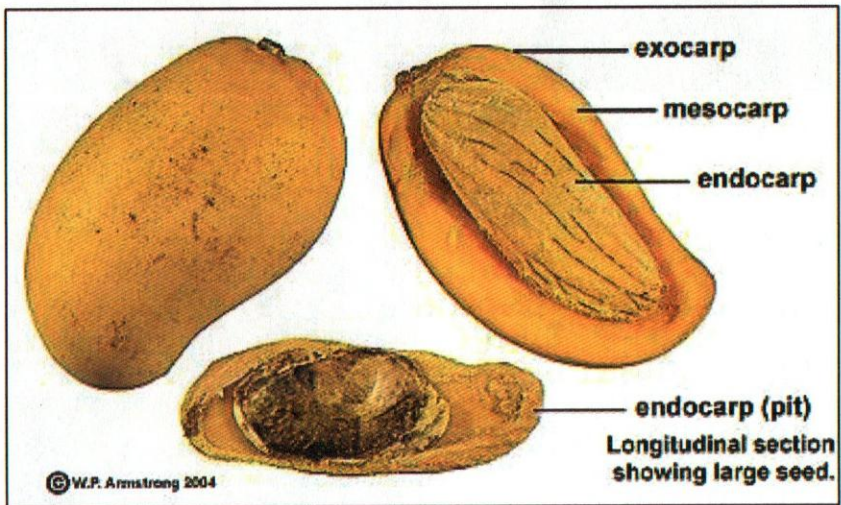
ដំណាំស្វាយកែវលៀត

១-ពូជ និង ការជ្រើសពូជ

ពូជគឺជាកត្តាសំខាន់ណាស់ ក្នុងការកំណត់ទិន្នផល ដូច្នោះមុននឹងធ្វើការដាំដុះ ត្រូវជ្រើសរើសយកពូជណាដែលឲ្យ ផលច្រើន និងផ្លែណាដែលមានទំហំធំដូចមេបា គ្មានជម្ងឺ គ្មាន សត្វល្អិត ធន់ជម្ងឺ ការបណ្តុះដោយគ្រាប់គឺមិនសូវសុទ្ធល្អដូច ការសាកមែក, ការភ្ជាប់ភ្នែក និងតមែកនោះទេ ។

ក.ការបណ្តុះដោយគ្រាប់:

គឺជាការយកគ្រាប់រុក្ខជាតិមកបណ្តុះ នៅទីកន្លែងមួយ ដែលបានរៀបចំទុកសម្រាប់បណ្តុះ។



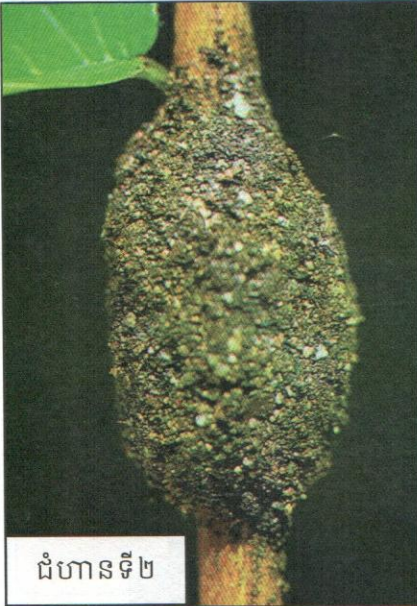


ខ.ការបន្តពូជដោយសាក:

ការសាកមែក គឺជាការបំបែក រុក្ខជាតិដោយប្រើវិធីមួយ ដែលធ្វើឲ្យ មែករុក្ខជាតិកើតប្រសក្នុងខណៈដែល នៅជាប់នឹងដើមមេ ពេលមែកចេញ ប្រសល្អហើយក៏កាត់ទៅផ្សាំមុនដាំ ឬ យកទៅដាំតែម្តងក៏បាន។



ជំហានទី១



ជំហានទី២



ជំហានទី៣



ជំហានទី៤

ជំហានទី១ ចៀរសំបករួច
យកសរសៃចេញ។

ជំហានទី២ យកដីមមោក
មកហ៊ុមជុំវិញ(បើមានអំរកម្លូន
ប្រើជាជំនួយ)

ជំហានទី៣ យកស្រកីដូង
ត្រាំទឹក២-៣ថ្ងៃមកហ៊ុមជុំវិញ។

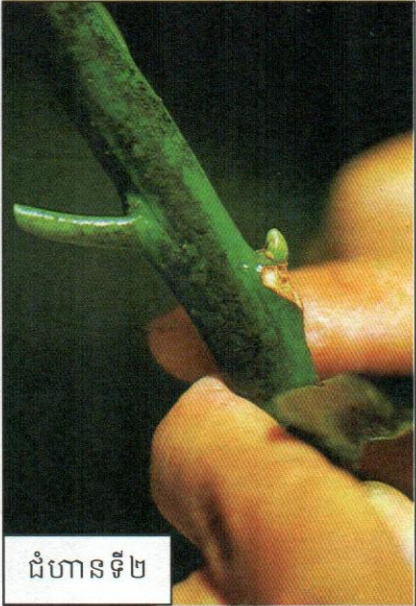
ជំហានទី៤ យកប្លាស្ទិក
មកហ៊ុមជុំវិញ។

គ.ការបន្តពូជដោយការភ្ជាប់ភ្នែក:

ការភ្ជាប់ភ្នែកគឺជាវិធីបំបែកពូជរុក្ខជាតិមួយផ្នែកទៀត ជាវិធីដែលនាំយកផែនភ្នែកពីមែកពូជល្អ ទៅភ្ជាប់ជាមួយដើមទម្រដើម្បីឲ្យបានពូជតាមតម្រូវការ។



ជំហានទី១



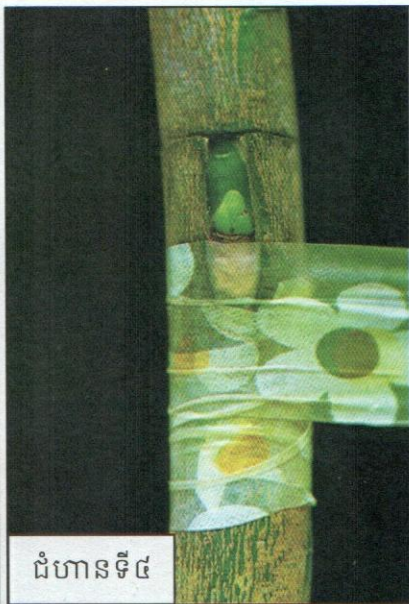
ជំហានទី២

ជំហានទី១ ឆ្លុតដើមជារូបអក្សរតេTរួចហើយប្រើកាំបិតមួយផ្សេងទៀតដើម្បីបើកសំបកចេញ។

ជំហានទី២ ជ្រើសរើសយកភ្នែក ដែលកំពុងរីកលូតលាស់ពីមែកពូជល្អ ចៀរយកភ្នែកឲ្យជាប់សាច់ឈើមកផង តែយកសាច់ឈើចេញមុននឹងដាក់សៀតចូលក្នុងដើមទម្រ។



ជំហានទី៣



ជំហានទី៤

ជំហានទី៣ យកផ្នែករបស់ភ្នែកដែលបានផ្អឹះទុក យកសាច់ឈើចេញហើយយកទៅសិកតូលនៅក្នុងកន្លែងដែលបើកសំបកទុកនៅដើមទម្រ។

ជំហានទី៤ ពេលសិកតូលរួចរាល់ហើយរុំដោយប្លាស្ទិក ឬដើម្បីការពារទឹកតូល ទុកចោលរយៈពេលប្រមាណ១៥ទៅ ២០ថ្ងៃ ភ្នែកនឹងភ្ជាប់ជាមួយដើម ទើបបើកប្លាស្ទិកដែលរុំនោះចេញ។

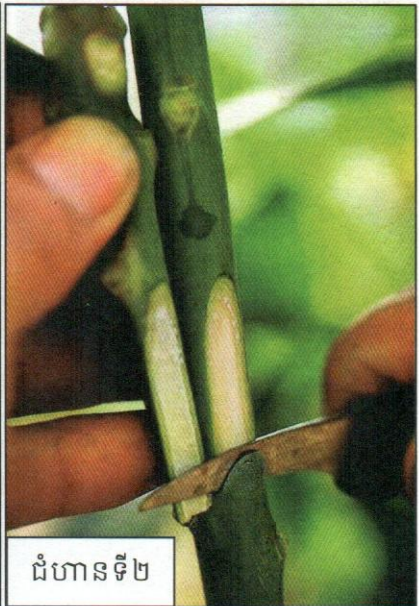
ឃ.ការបន្តពូជដោយការតមែក:

ការតមែកគឺជាការបំបែកពូជដោយនាំយកមែកពូជដែល

មានភ្នែកច្រើនជាងមួយទៅធ្វើការតភ្ជាប់មែកលើដើមទម្រ ដើម្បី
ឲ្យបានពូជល្អតាមតម្រូវការ មែកពូជ និង ដើមទម្រនឹងភ្ជាប់គ្នា
ជារុក្ខជាតិតែមួយ។



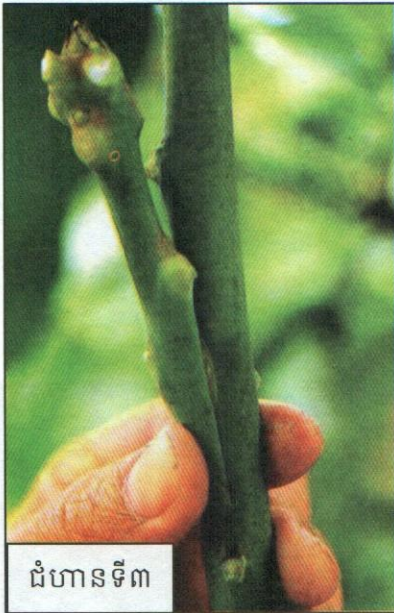
ជំហានទី១



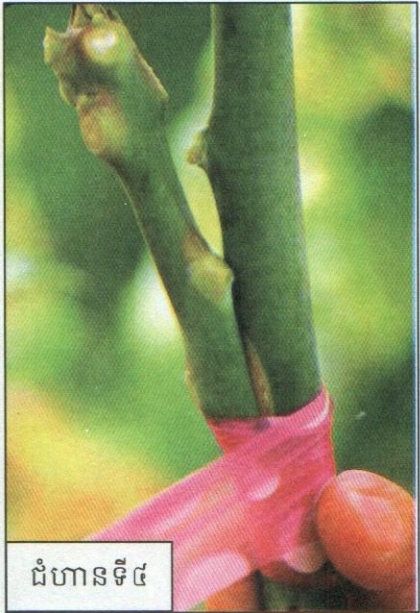
ជំហានទី២

ជំហានទី១ ជ្រើសរើសមែកដើមទម្រ ហើយប្រើកាំបិត
ដែលមុត ចិតដើមទម្រដូចក្នុងរូប ឲ្យបានប្រវែងប្រមាណ២
ធ្មាប់ ដើម្បីត្រៀមយកត្រួយមកតភ្ជាប់។

ជំហានទី២ ត្រៀមត្រួយនៃមែកពូជល្អ ដោយកាត់ស្លឹក
ចេញ ប្រើកាំបិតមុតចិតមែកឲ្យបញ្ជិតចុះ ឲ្យផ្នែកដែលភ្ជាប់ជា
មួយដើមទម្រល្អនឹងសមល្មមជាមួយស្នាមចិតនៅជំហានទី១។



ជំហានទី៣



ជំហានទី៤

ជំហានទី៣ យកត្រួយពូជល្អមកសិកក្នុងដើម ដែល ត្រៀមរួចជាស្រេច រយៈពេលដែលប្រតិបត្តតាមជំហានផ្សេងៗ នេះគួរជៀសវាងពីការទង្គិច ឬ កកិតធ្វើឲ្យខូចមុខកាត់ និងការ រលាត់ដែលបណ្តាលមកពីកំបិតមុតពេកអាចធ្វើឲ្យមិនជាប់។

ជំហានទី៤ ក្រោយពីយកត្រួយមកសិកហើយប្រើប្លាស្ទិក រុំឲ្យណែន លក្ខណៈនៃការរុំនោះគឺរុំពីក្រោមឡើងលើដើម្បីការ ពារកុំទឹកជ្រាបចូលបាន។

ដំណាំស្វាយកែវល្លៀត អាចឲ្យផលចាប់ពីអាយុ៣ឆ្នាំ ឡើងទៅបើដាំដោយគ្រាប់។

២-ការបណ្តុះកូន

ក-ការជ្រើសរើសទីតាំងថ្នាលបណ្តុះ

ទីតាំង និង ការរៀបចំថ្នាលជាកត្តាមួយដ៏សំខាន់សម្រាប់ ធ្វើឲ្យការដុះពន្លកនៃកូនដំណាំបានគង់វង់ ក្នុងបរិមាណខ្ពស់និង មានសុខភាពល្អនោះគឺនៅជិតប្រភពទឹក, ដីទួល, មានពន្លឺ គ្រប់ គ្រាន់និងជាកន្លែងដែលងាយស្រួលក្នុងការការពារ។



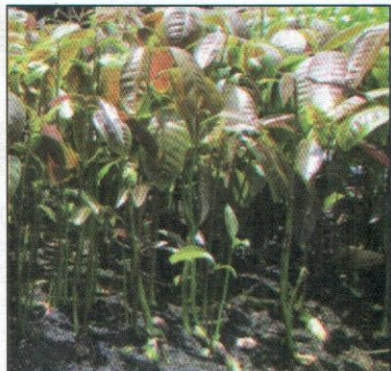
ខ-ការរៀបចំថ្នាលបណ្តុះ

ត្រូវលើកថ្នាលឲ្យបានកម្ពស់២តឹក ទទឹង១ម៉ែត្រ និង បណ្តោយអាស្រ័យទៅតាមប្រវែងជាក់ស្តែង ដែលយើងចង់ បាន ។ កាប់ដីឲ្យម៉ត់ និងហាលដីក្នុងរយៈពេលពី២ ទៅ ៣ សប្តាហ៍ដើម្បីសម្លាប់បាក់តេរី, សត្វល្អិតចង្រៃ, ជម្ងឺផ្សេងៗនិង ជ្រោយដីរួចរើសយកស្មៅចេញ។



គ-ការបណ្តុះកូនស្វាយ

ត្រូវបកសំបកគ្រាប់ស្វាយ ដែលជ្រើសរើសរួចក្រោយពី ហូបរយៈពេល២ទៅ៣ថ្ងៃ យកគ្រាប់កប់ក្នុងរងដែលបានរៀបចំ ហើយ ចម្ងាយប្រហែល២តឺកពីគ្រាប់មួយទៅគ្រាប់មួយ លប់ដី ម៉ត់ពីលើគ្រាប់ស្វាយឲ្យបានជិតល្អ ដោយគ្របចំបើងពីលើ ស្រោចទឹកឲ្យសើមជាប្រចាំ។



ប-ការផ្សព្វផ្សាយក្នុងថង់

រយៈពេលមួយខែក្រោយបន្ទាប់ពីការបណ្តុះក្នុងថង់មក យើងអាចយកកូនស្វាយទៅផ្សព្វផ្សាយក្នុងថង់ ត្រូវច្រកដោយប្រើដី កំប៉ុស្ត់មួយភាគ ដេះអង្កាមមួយភាគ និងដីខ្សាច់មួយភាគ កូន ស្វាយដែលដុះលើសពីមួយដើមអាចបំបែកចេញបាន រួចដាក់ ក្នុងថង់ផ្សេងទៀត។



៣-បច្ចេកទេសដាំដុះ

ក-ការជ្រើសរើសកន្លែងដាំដុះ

ដំណាំស្វាយដុះលូតលាស់ល្អ លើប្រភេទដីមានជីជាតិ ល្អPhចាប់ពី ៥,៥-៧,៥ សីតុណ្ហភាពសមស្រប២៧ ទៅ ៣០

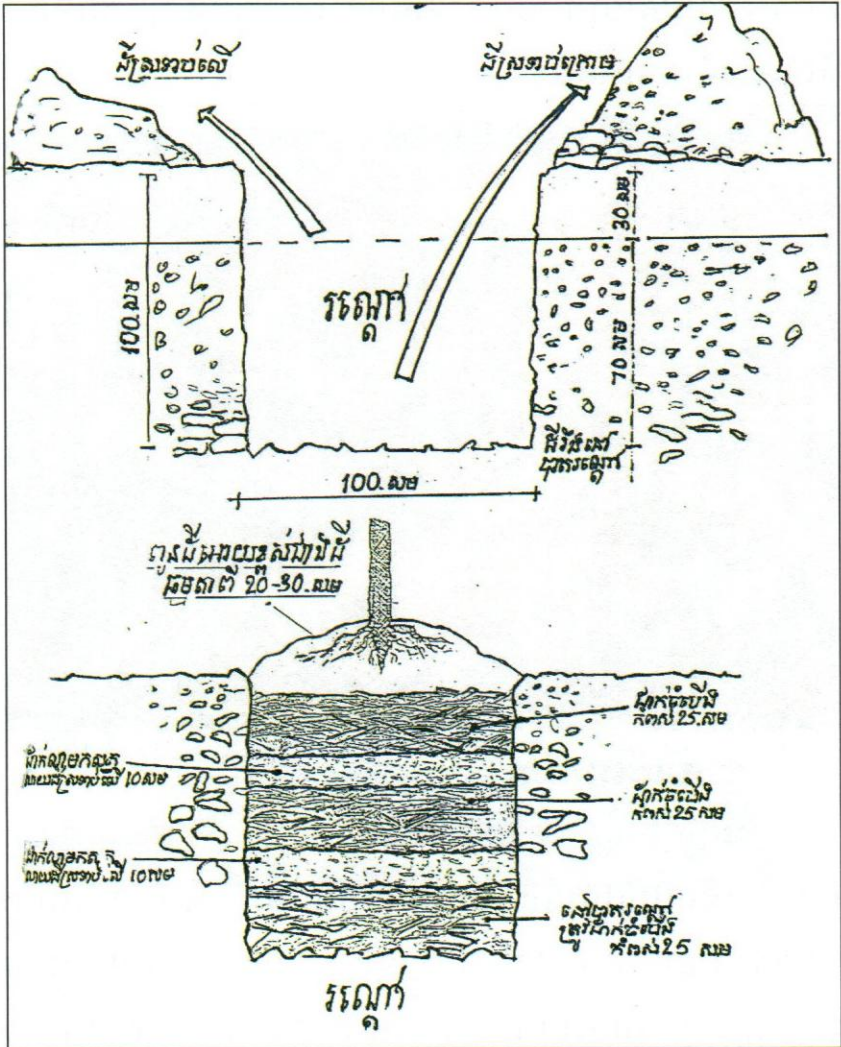
អង្សាសេ, កំពស់ទឹកភ្លៀងប្រចាំឆ្នាំ ៧៥០ ទៅ ២២៥០ ម.ល និងសំណើមបរិយាកាស៧០ទៅ៨០ភាគរយនៅជិតប្រភពទឹក និងឆ្ងាយពីដើមឈើធំៗ។



ខ-ការជីករណ្តៅ

រណ្តៅដាំស្វាយត្រូវមានទំហំសមល្មម គឺជម្រៅមួយម៉ែត្រ ទទឹងមួយម៉ែត្រនិងបណ្តោយមួយម៉ែត្រ គំលាតពីរណ្តៅមួយទៅរណ្តៅមួយមានចម្ងាយ ៦ម៉ែត្រx៦ម៉ែត្រ មានន័យថាចន្លោះពីរណ្តៅមួយទៅរណ្តៅមួយប្រវែង៦ម៉ែត្រ និងពីជួរមួយទៅជួរមួយទៀត៦ម៉ែត្រ ហើយធ្វើយ៉ាងណាកំណត់ជួរឲ្យប៉ះនឹងពន្លឺថ្ងៃស្មើៗគ្នា។

ការដឹករណ៍គ្រឿងសម្រាប់ដាំស្វាយ

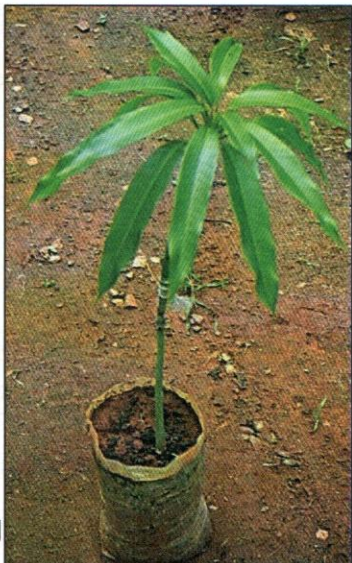


គ-ការដាក់ជីក្នុងរណ្តៅ

ក្រោយពេលដឹករណ្តៅរួច មុនដាំត្រូវប្រមូលកំទេចកំទី សំរាម, ដីដំបូក, ដីមានជីជាតិ, ផេះ, លាមកសត្វ ឬដីកំប៉ុស្ត ដាក់ក្នុងរណ្តៅឲ្យបានច្រើនតាមដែលអាចធ្វើទៅបាន ដាក់ជី ស៊ុតែផូស្វាត៥០០-១០០០ក្រាម, ជីផូស្វ័រ២០០ក្រាម ឬ ជីNPK ១៦-១៦-៨ ចំនួន២០០-៣០០ក្រាម លាយជាមួយថ្នាំកសិកម្ម DIAZINON១០ក្រាម ក្នុងមួយរណ្តៅ ហើយរក្សាទុកក្នុងរយៈ ពេលមួយដើម្បីឲ្យកាកសំណល់សរីរាង្គពុកផុយរលួយ (១៥ថ្ងៃ ទៅ៣០ថ្ងៃ ពិសេសនៅពេលលូកដៃចូលក្នុងរណ្តៅបាត់កំដៅគឺ ត្រជាក់ទើបអាចដាំបាន)។

ឃ-ការដាំកូនស្វាយ

ត្រូវពិនិត្យ និង អនុវត្តន៍ឲ្យ បានហ្មត់ចត់ ដូចជាកូនស្វាយត្រូវ មានអាយុយ៉ាងតិច២ខែ ។ មុនដាំ ត្រូវចៀរចង់ថ្មមៗ ដោយកាំបិតមុត ការពារកុំឲ្យបែកដី ដាំនៅពេលល្ងាច សង្កត់ដីឲ្យណែន ដើម្បីឲ្យវាទទួល សំណើមនៅពេលយប់ និងស្រោច ទឹកដើម្បីឲ្យឫសឆាប់ចាប់នឹងដីថ្មី ។ ស្វាយអាចដាំដោយគ្រាប់ផ្ទាល់បាន។



៤-ការថែទាំ

ក-ការដាក់ដីបំប៉ន

ដីបំប៉នត្រូវដាក់ពី២ ទៅ ៤ដងក្នុងមួយឆ្នាំ ឬ នៅរៀងរាល់ដើម និងចុងរដូវវស្សា ដោយដឹករណ្តៅពីទ្វីបុរី (ចម្ងាយពីគល់ស្វាយទៅចុងមែកស្វាយដែលបែកចេញទៅខាងវែងជាងគេ) ជម្រៅកន្លះម៉ែត្រ ទំហំពី ២ទៅ ៤តឹក ។ ការដាក់ដីបំប៉នជាការចាំបាច់មួយដើម្បីឱ្យដំណាំស្វាយដុះលូតលាស់ ដើមរឹងមាំ ល្អ ឈ្នះជម្ងឺ និងសត្វល្អិត ប៉ុន្តែទាល់តែយើងដាក់ដីតាមតម្រូវការរបស់ដំណាំស្វាយ មិនចេះតែដាក់តាមការនឹកឃើញនោះទេ ពិសេសត្រូវដាក់ដីធម្មជាតិផងដែរដើម្បីរក្សាជីជាតិដី។

ដើមស្វាយនៅតូច ក្រោយដាំបាន២ឆ្នាំ រយៈពេល៣ខែ ត្រូវដាក់ដីម្តងដាក់មុនឬក្រោយរដូវភ្លៀងមួយឆ្នាំដាក់ដីប្រហែលពី៣០០-៥០០ក្រាម ដីNPK១៦-១៦-៨ និងដាក់ដីអ៊ុយរ៉េចំនួន៣០០ក្រាមក្នុងមួយដើម ។ ឆ្នាំទី៣ដាក់ដីចំនួន២០០-២៥០ក្រាម ដីNPK១៦-១៦-៨ ដោយដាក់លាយជាមួយដីធម្មជាតិជប៉ុនសញ្ញាផែនដី០.៥-១គ.ក្រក្នុងមួយដើម។ ពេលចេញផ្កាដំបូងត្រូវកាត់ចោលទុកដល់ឆ្នាំបន្ទាប់ទើបយក ដើម្បីឱ្យដើមស្វាយលូតលាស់ល្អ ដាក់ដី០.៥គ.ក្រដី NPK១៦-១៦-៨ ក្នុងមួយដើមដាក់បួនដងក្នុងមួយឆ្នាំ។



តារាងដាក់ដីបំប៉នប្រើប្រាស់ដី

អាយុ	ដីធម្មជាតិ ជប៉ុនសញ្ញា ដែនដី	បរិមាណដីប្រើក្នុង១ដើម/១ឆ្នាំគិតជា ក្រាម		
		អាសូត(N)	ផូស្វ័រ(P)	ប៉ូតាស្យូម (K)
១ឆ្នាំ	០.៥-១ គ.ក្រ	១០០	៥០	១០០
២ឆ្នាំ	០.៥-១ គ.ក្រ	២០០	១០០	២០០
៣ឆ្នាំ	០.៥-១ គ.ក្រ	៣០០	២០០	៣០០
៤ឆ្នាំ	១-៣ គ.ក្រ	៤០០	៣០០	៤០០
៥ឆ្នាំ	១-៣ គ.ក្រ	៥០០	៤០០	៥០០
៦ឆ្នាំ	១-៣ គ.ក្រ	៦០០	៥០០	៦០០

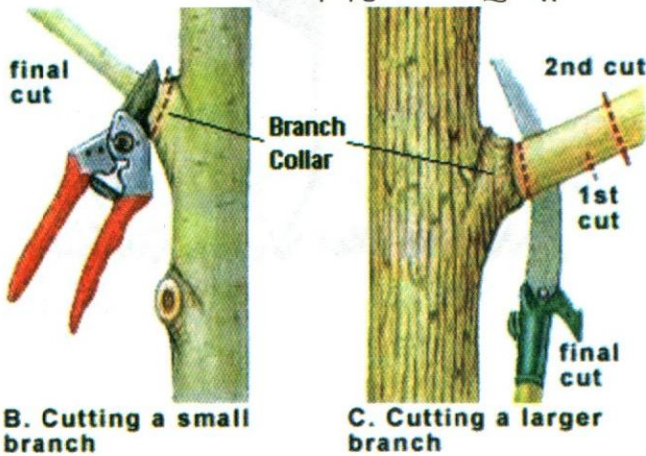
ខ-ការស្រោចទឹក

ការស្រោចទឹកគឺធ្វើឡើងដើម្បីបង្កលក្ខណៈងាយស្រួលដល់រោមដេញកំរស់ឬសស្រូបយកសារធាតុចិញ្ចឹម។ ស្រោចទឹកបំប៉នឲ្យបានទៀងទាត់ពេលកូនស្វាយនៅតូច ស្រោចទឹកពេលណាដែលយើងសង្កេតឃើញថា ដំណាំស្វាយខ្វះជាតិទឹក។ នៅពេលវាពេញវ័យស្រោចទឹកបំប៉នឲ្យបានច្រើនជាប្រចាំនៅមុន និងក្នុងពេលដំណាំស្វាយចេញផ្កា។

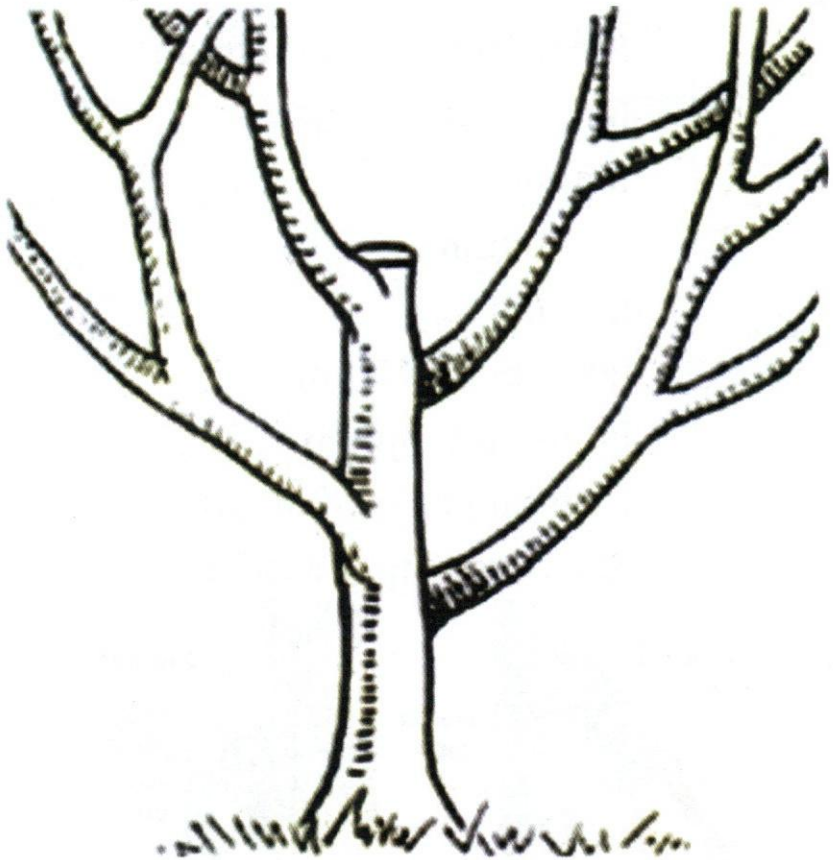
គ-ការតាក់តែងមែក

ការតាក់តែងមែក គឺត្រូវធ្វើឡើងរៀងរាល់ឆ្នាំគឺក្រោយពេលប្រមូលផលរួច ហើយមែកដែលត្រូវកាត់ចោលនោះមានដូចជា:

- មែកចាស់ពេកគ្មានផ្លែ មែកសំយ៉ុងចុះ
- មែកដុះចាក់ទៅក្នុងមិនត្រូវពន្លឺ
- មែកដែលងាប់
- មែកដែលបាក់
- មែកជិតគ្នា
- មែកអំពង់(មែកស៊ីដីខ្លាំង)
- មែកដែលដុះចេញពីឫស
- មែកមានជម្ងឺ និងសត្វល្អិតបំផ្លាញ
- មែកដែលមានដុះរុក្ខជាតិបញ្ជើរក្អែក



ការធ្វើរបៀបនេះ ដើម្បីឲ្យសុខភាពមែកល្អ ទទួលបានន្លឺ
បានគ្រប់គ្រាន់មានខ្យល់ចេញចូលល្អនឹងទទួលបានស្វាយមាន
ផ្លែធំ។



៥-ការការពារសត្វល្អិតចង្រៃ និង ជម្ងឺ

យើងមានវិធីសាស្ត្រច្រើនយ៉ាងដូច ជាដាក់កំបោរស សាច់ជូរខៀវ ស្ពាន់ធុរ ជុំវិញគល់ ការពារសត្វកណ្តៀវ ប្រើថ្នាំ ពុលផ្សំពីធម្មជាតិ នៅពេលសត្វល្អិតបំផ្លាញផ្កាឬក្តីប(រាល់ពេល ប្រើថ្នាំពុល ត្រូវដាក់ស្លាកសញ្ញាសំគាល់ជៀសវាងមានគ្រោះ ថ្នាក់ដល់មនុស្ស និង សត្វ)។ មែកដែលមានជម្ងឺត្រូវកាប់រួចយក ទៅកប់ឬដុតចោល និងបំពាក់ភ្លើងដើម្បីឲ្យផ្សែងបណ្តោញសត្វ ល្អិតចង្រៃ។

ក.សត្វល្អិតចង្រៃលើដំណាំស្វាយ:

-ដង្កូវស្សីរូងដើមស្វាយ: នៅក្នុងរយៈពេលបួនប្រាំឆ្នាំកន្លង ទៅ និងរហូតមកទល់ពេលនេះ ការខូចខាតទៅលើដំណាំ ស្វាយដោយសារដង្កូវស្សីរូងដើមមានចំនួនកើនឡើង និងរីក រាលដាលពីតំបន់មួយទៅតំបន់មួយទៀត ដោយគ្មានវិធីណា អាចទប់ស្កាត់វាបានឡើយ។ ចំការស្វាយមួយចំនួនត្រូវបាន បំផ្លាញស្ទើរទាំងស្រុងដោយបញ្ហានេះ ព្រោះមិនដឹងថាត្រូវ កំចាត់វាដោយវិធីណា។ តាមការពិតទៅដង្កូវស្សីរូងចូលក្នុងមែក ស្វាយនេះ វាកើតឡើងដោយសារសត្វ មួយប្រភេទមានឈ្មោះ វិទ្យាសាស្ត្រថា "Batocera rufomaculata"



Photo Francesco Vitali



ជាដំបូងសត្វញី វាហើរមកទុំលើមែកស្វាយខ្លីខាងលើៗ ឬគល់ស្វាយ ដែលមានកម្ពស់ប្រហែល៧០សង្ឃីម៉ែត្រ ពីដី បន្ទាប់មកវាស៊ីចោះប្រហោងលើសំបកមែកស្វាយ បន្ទាប់មក ទៀតវាពងដាក់ក្រោមស្រទាប់សំបកមែកស្វាយ។ បន្ទាប់ពីពង វាញាស់វាក៏ក្លាយជាកូនដង្កូវមានពណ៌ស ដង្កូវនេះវាចាប់ផ្តើម ស៊ីលុងពីសាច់សំបកក្រៅក្រោមស្រទាប់សំបកស្វាយ បន្តមកវា ស៊ីចោះចូលទៅក្នុងបណ្ណាលខ្លីក្នុងមែកស្វាយ រួចបន្តស៊ីចុះទៅ គល់មែកស្វាយ។ នៅខណៈពេលវាស៊ីចោះតាមបណ្ណាលក្នុង របស់មែកស្វាយ វាបានចោះជាប្រហោងច្រើនកន្លែង ដើម្បី បញ្ចេញកំទេចឈើដែលវាបានស៊ី ដើម្បីច្រាលកំទេចនោះ ចេញមកក្រៅ និងជាការបើកផ្លូវឲ្យវាស៊ីទៅមុខទៀត។ ដង្កូវ

នេះរីកធំធាត់ម្តងបន្តិចៗរហូតមានទំហំខ្លួនប៉ុនធូប ឬ ប៉ុនចុង
ចង្កី៖ ក្នុងទំហំនេះវាមានសមត្ថភាពអាចខាំស៊ីសាច់ខាងក្នុង
របស់មែកស្វាយ រហូតកើតបានជារង្វង់មួយធំក្រឡឹងជុំវិញមែក
ស្វាយ តែស្ថិតក្រោមសំបកខាងក្រៅ ជាហេតុធ្វើឲ្យមែកស្វាយ
នោះងាប់បាក់មែកមានធំមានតូច ទៅតាមអ្វីដែលវាបានខាំចោះ
ស៊ីមែកស្វាយមួយទំហំប៉ុនកង្កែបឬប៉ុនកំកូនដែរ។ វាប្រើពេល
ចោះស៊ីត្រឹមតែជាង២០ម៉ោងតែប៉ុណ្ណោះ ជូនកាលអាចប្រើពេល
រហូតពីរទៅបីថ្ងៃក៏មានដែរ ។ សកម្មភាពស៊ីបំផ្លាញរបស់
ដង្កូវនេះកើតឡើងភាគច្រើននៅពេលយប់។ សត្វនេះវាចូល
ចិត្តយកដើមស្វាយចន្ទី ដើមស្វាយ និងដើមខ្នុរធ្វើជាកន្លែងឲ្យ
វាពងដាក់ វាកម្រប្រើប្រាស់ដើមឈើព្រៃសម្រាប់ពងណាស់
យើងក៏មិនបានដឹងថាមកពីមូលហេតុអ្វីដែរ។

>វិធីកំចាត់: ដើម្បីកាត់បន្ថយការបំផ្លាញដោយសារសត្វ
នេះ យើងត្រូវកំចាត់សត្វនេះជាមុនសិន ដោយប្រើវិធីដូចខាង
ក្រោម : ធ្វើឈើទំពក់មួយពីប្លស្ទិកពីងពង ពត់ដែកសរសៃទំហំ
១២លីឲ្យក្រដុក ចាប់ភ្ជាប់នៅចុងទំពក់ឲ្យមាំទុកសម្រាប់ការ
មែកស្វាយដែលបាក់ចេញ និងសម្រាប់អង្រួនមែកស្វាយ។
ប្រើពិលពាក់លើក្បាល សម្រាប់ឆ្កុះរួមជាមួយធុងមួយសម្រាប់
ដាក់សត្វនេះ។

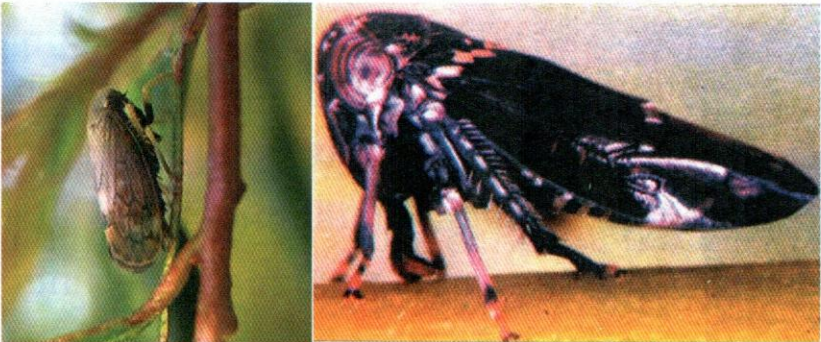


យើងអាចឆ្លុះរកមើលសត្វនេះ ចាប់ពីពេលថ្ងៃលិច ប្រហែលម៉ោង ៧ ទៅ ម៉ោង ៨ នៅតាមដើមស្វាយក្នុងចំការ បើឃើញវាទុំលើមែកណាមួយសូមប្រើទំពក់ចាប់ការអង្រួនមែក នោះឲ្យធ្លាក់វាចុះមករួចរើសដាក់ចុង ត្រូវធ្វើបែបនេះតាមដើម ស្វាយនីមួយៗ។ តែជួនកាលយើងមើលវាអត់ឃើញទេ តែត្រូវ ប្រើទំពក់អង្រួនមែកណាដែលនៅលើគេ ដើម្បីឲ្យវាហើរចេញ ឬឲ្យវាជ្រុះមកដី។ ព្យាយាមធ្វើបែបនេះឲ្យបានរាល់យប់ជាប់ គ្នា ដើម្បីកាត់បន្ថយចំនួនរបស់វាឲ្យបានច្រើនតាមដែលអាចធ្វើ ទៅបាន។ វិធីមួយទៀតនោះ គឺចាប់អំពូលអាគុយដើម្បីទាក់ ទាញវាឲ្យចេញមករកពន្លឺភ្លើងរួចចាប់វា។ សម្រាប់មែកស្វាយ ដែលត្រូវដង្កូវចោះស្បែកហើយនោះ សូមប្រើរណាធូដើម្បីកាត់

មែកស្វាយនោះចោល រួចលាបកំបោរសត្រង់មុខដែលបាន កាត់ ។ លះស្លឹកនិងមែកស្វាយចោលឲ្យបានច្រើន ដើម្បីកុំឲ្យ សត្វវៃវាមកទុំ ព្រោះសត្វនេះចូលចិត្តទីងងឹតនៅក្នុងដើមដែល មានមែកស៊ីបទ្រុបច្រើន។

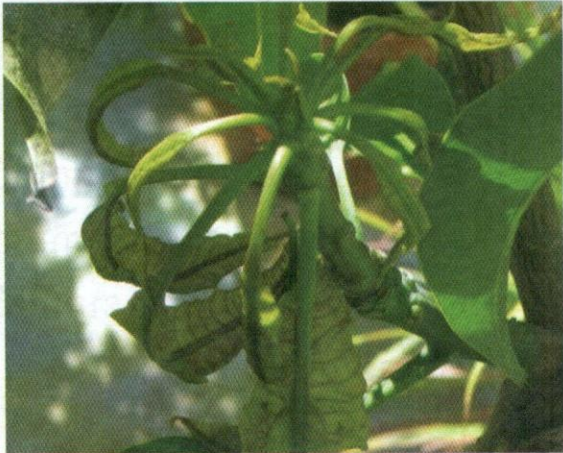
ប្រើថ្នាំកសិកម្មប្រភេទ Carbosulfan, Carbaryl, Thiamethoxam, Acetamiprid, Imidacloprid សម្រាប់លាប លើមែកស្វាយឲ្យបានប្រវែង ១ម៉ែត្រពីគល់មែក បាញ់លើដើម ស្វាយឬបាញ់ចូលរន្ធរួចបិទដី។ វិធីមួយទៀតនោះគឺបាញ់ការ សសម្រាប់បិទឈើ (មានលក់នៅផ្សារទួលទំពូង) ចូលតាមរន្ធ ដែលវាបានចោះ បន្ទាប់មកប្រើមែកឈើសម្រាប់ញាត់ភ្និតរន្ធ នោះ។ ព្យាយាមធ្វើបែបនេះឲ្យបានញឹកញាប់តាមដែលអាចធ្វើ ទៅបាន ដើម្បីកាត់បន្ថយការខូចខាតលើដំណាំស្វាយ។

-មមាចផ្កាស្វាយ:



មមាចផ្កាស្វាយមានវត្តមាននៅពេលស្វាយផ្កា វាមក
ជញ្ជក់ទងផ្កាយករុក្ខរស់ ធ្វើឲ្យហៀរដំបូលណាស់ឲ្យផ្ការុះរោយ
មិនកាន់ក្តឹម។ ប្រសិនបើការបំផ្លាញខ្លាំងជម្រើសចុងក្រោយត្រូវ
ប្រើថ្នាំកសិកម្ម ដែលមានធាតុសកម្មដូចជា: Acetamidrid,
Imidacloprid, Dinotefuran, Thiamethoxam, Fipronil
របៀបប្រើប្រាស់សូមមើលលើសំបកវេចខ្ចប់។

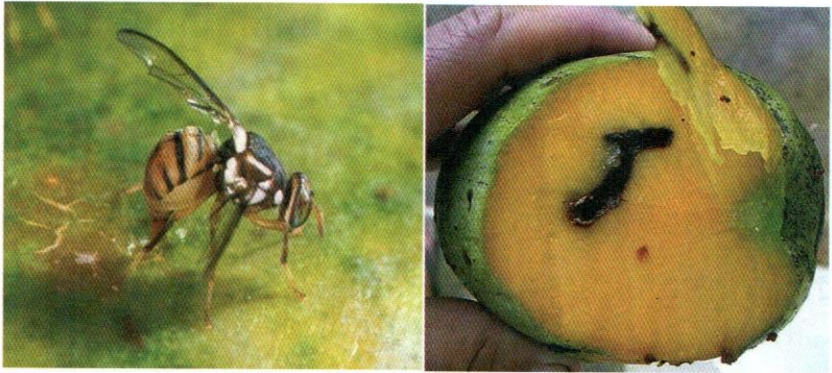
-ទ្រីបលើដំណាំស្វាយ:



ទ្រីបជាសត្វល្អិតតូចៗ មានពណ៌ត្នោតក្រមៅស្ទើរតែ
មើលនឹងភ្នែកមិនឃើញ វាច្រើននៅក្រោមទ្រនុងស្លឹកស្វាយ
ខ្លីៗ និងពេលថ្មីនេះវាមានវត្តមាននៅនឹងផ្កាស្វាយ វាបីតជញ្ជក់
ធ្វើឲ្យស្លឹកស្វាយរមួរ និងផ្កាស្វាយមានពណ៌ខ្មៅរួចរុះរោយ។
ករណីទ្រីបមានវត្តមានច្រើន គួរប្រើថ្នាំកសិកម្មដែលមានធាតុ

សកម្មដូចជា: Cypermethrin, Quinalphos, Dinotefuran, Thiamethox am, Fipronilរបៀបប្រើប្រាស់សូមមើលលើសំបកវេចខ្ចប់។

-រុយលើផ្លែស្វាយ:



បច្ចុប្បន្នពពួករុយលើផ្លែឈើ និងបន្លែហូបផ្លែត្រូវបានចាត់ទុកជាសត្វល្អិតចង្រៃចំបងមួយនៅក្នុងប្រទេសកម្ពុជាយើងដែលសង្កេតឃើញផ្លែឈើ និងបន្លែហូបផ្លែជាច្រើនមុខរងការបំផ្លាញដូចជា: ក្រូចគ្រប់ប្រភេទ, ជំពូ, ត្របែក, ទៀប, ពុទ្រា, ស្វាយគ្រប់ប្រភេទ, ល្អុង, មៀន, ចេកគ្រប់ប្រភេទ, ល្អិត, ផ្លែទឹកដោះគោ, ត្រសក់គ្រប់ប្រភេទ, ត្រប់, ត្រឡាច, ល្អៅ។ល។ ការបំផ្លាញនេះ យើងមិនទាន់មានវិធានការមានប្រសិទ្ធិភាពទប់ស្កាត់ និងកំចាត់នៅឡើយ ។ ជាទូទៅដង្កូវអាចរស់នៅក្នុងផ្លែឈើ និងបំផ្លាញផ្លែឈើពី ៧-១៤ ថ្ងៃ។

វិធានការការពារ និងកំចាត់:

➢វិធានដាំដុះ និងអនាម័យ:

-ការបង្ការល្អបំផុត គឺរុំផ្លែឈើដោយក្រដាសកាសែតឬ ថង់។ ត្រូវសម្អាតប្រមូលកាកសំណល់ សំបក ស្លឹកមែកឈើ ឬផ្លែឈើដែលស្អុយជ្រុះដុតចោល ដើម្បីកាត់បន្ថយវត្តដីវិវិតនៃ ពពួករុយមាសឬរុយក្បាលស្វា។

-យកផ្លែឈើ ដែលមានស្នាមបំផ្លាញដោយដង្កូវរុយទៅ ត្រាំជ្រមុជក្នុងទឹក៣-៤ថ្ងៃ ឬដាក់ក្នុងថង់ប្លាស្ទិកបិទជិតហើយ ដាក់ហាលថ្ងៃ បន្ទាប់មកយកផ្លែឈើនោះធ្វើជាចំណីសត្វ។

➢វិធានការគីមី

គេអាចប្រើថ្នាំកសិកម្ម ដែលមានធាតុសកម្មដូចជា: malathion, dimethoate និង fenthion ដោយបាញ់លើរុក្ខជាតិ ទាំងមូល និងស្លឹក ឬផ្លែឈើដែលជ្រុះជុំដើមរុក្ខជាតិរាល់សប្តាហ៍ ដោយចាប់ផ្តើម២សប្តាហ៍ មុននឹងផ្លែបានផល ហើយរហូត ប្រមូលផល។ ប៉ុន្តែវិធានការនេះហាក់ដូចហួសសម័យទៅហើយ ព្រោះវាប៉ះពាល់ដល់អ្នកប្រើប្រាស់ អ្នកបរិភោគ និងបរិស្ថាន ធម្មជាតិ។

➢វិធានការដែលពេញនិយមនាពេលបច្ចុប្បន្ននេះ ដែល ប៉ះពាល់តិចបំផុតឬស្ទើរតែមិនប៉ះពាល់ដល់អ្នកប្រើប្រាស់ អ្នក

បរិភោគ និងបរិស្ថានធម្មជាតិ គឺការប្រើប្រាស់អន្ទាក់ស្នេហ៍ ពិយាដ(PheromoneME) និង ការប្រើនុយប្រូតេអ៊ីន(Protein bait)

➢ ផលប្រយោជន៍នៃការប្រើប្រាស់អន្ទាក់Pheromone

- ចំណាយថវិកាតិច និងចំណេញពេលវេលា

- មានប្រសិទ្ធិភាពល្អប្រសើរក្នុងការកាត់បន្ថយដង់ស៊ីតេ ប្រជាករនៃពពួករុយលើដំណាំហូបផ្លែ ដោយមិនប៉ះពាល់ដល់ សុខភាពអ្នកប្រើប្រាស់ អ្នកបរិភោគ

- ធានានូវគុណភាព និងរស់ជាតិផ្លែឈើ និងបន្លែហូបផ្លែ

- មិនប៉ះពាល់ដល់បរិស្ថានធម្មជាតិ(មិនសម្លាប់សត្វមាន ប្រយោជន៍ដែលជាសត្រូវធម្មជាតិ នៃពពួករុយចង្រៃនេះ)

- ផ្លែឈើ និងបន្លែហូបផ្លែគ្មានជាតិថ្នាំពុលធានាសុវត្ថិភាព ដល់អ្នកហូបចុកនិងតម្លៃទីផ្សារក្នុងស្រុក

- អាចនាំចេញទៅក្រៅប្រទេស ប្រកួតប្រជែងលើទីផ្សារ សេរីបានដោយទម្លាយរបាំងបច្ចេកទេស។

➢ នុយប្រូតេអ៊ីន(Protein bait)

ការប្រើនុយប្រូតេអ៊ីនអាចទាក់ទាញប្រភេទរុយទិចផ្លែ ទាំងញី និង ឈ្មោល ដែលត្រូវការសារធាតុប្រូតេអ៊ីនជាអាហារ សម្រាប់លូតលាស់ និង បន្តពូជពង្សរបស់វា



> បច្ចេកទេសសម្រាប់ប្រើប្រាស់

- ចាក់នុយប្រូតេអ៊ីនចំនួន១លីត្រជាមួយទឹកស្អាត៩លីត្រ សម្រាប់ផ្ទៃដី១ហិកតា

- លាយថ្នាំពុលដែលមានក្លិនខ្សោយដូចជា: Fipronil 5SC ចំនួន២០ម.លឬអូស៊ីន Oshin ២០WP (Denotefuran) មួយ កញ្ចប់១៦ក្រាមឬ Malathion ៥០EC ១០ម.ល សម្រាប់លាយជា មួយនុយប្រូតេអ៊ីន១លីត្រ។

- បាញ់នៅព្រឹកចាប់ពីម៉ោង៧:០០-៩:០០

- ចំពោះចំការឈើហូបផ្លែបាញ់ចំណុចគ្រប់ដើម

ខ.១ ម៉ីលើដំណាំស្វាយ:

ដំណាំស្វាយច្រើនកើតជម្ងឺ

ដូចជា:

-ជម្ងឺអុចស្លឹក



ជម្ងឺនេះប្រើថ្នាំកសិកម្មការពារ និងព្យាបាល ដែលមាន
ធាតុសកម្មដូចជា: Azoxystrobin និង Difenoconazole ។

-ជម្ងឺរលួយផ្លែ(Anthracnose)



ជម្ងឺនេះប្រើថ្នាំកសិកម្មការពារ និងព្យាបាល ដែលមាន
ធាតុសកម្មដូចជា: Azoxystrobin និង Difenoconazole ។

-ជម្ងឺរលួយផ្កា



ជម្ងឺនេះប្រើថ្នាំកសិកម្មការពារ និងព្យាបាល ដែលមាន
ធាតុសកម្មដូចជា: Difenoconazole, Propineb, Mancozeb.. ។

៦-ការប្រមូលផល

ការប្រមូលផលដើម្បីរក្សាគុណភាពផ្លែ និងមានតម្លៃខ្ពស់
នៅលើទីផ្សារគឺនៅពេលផ្លែស្វាយជិតទុំ គឺងាយស្រួលក្នុងការ
ទុកដាក់សម្រាប់ដឹកយកទៅទីផ្សារ។ សម្រាប់លក់ដូរ មិនត្រូវ
ទុកឲ្យផ្លែស្វាយទុំពេកទេ ព្រោះវារងការបំផ្លាញពីសត្វជ្រឹង
កណ្តុរ រុយទិចផ្លែ និងមានជម្ងឺ ។ ត្រូវប្រើឧបករណ៍ផ្សេងៗ
ដូចជា ឧបករណ៍ធ្វើពីដើមឫស្សីដើម្បីផ្គុំកំបេះផ្លែជៀសវាងការ
ជ្រុះមកប៉ះដីផ្ទាល់ធ្វើឲ្យផ្លែជាប់ប្លែក។

ឯកសារយោង

១-ដំណាំហូបផ្លែ

អង្គការស៊ីដសេ-កម្ពុជា

២-សៀវភៅណែនាំអំពីការគ្រប់គ្រងសត្វល្អិត និងជម្ងឺលើដំណាំ
កសិកម្មភាគ II

Jica, ខែមករា ឆ្នាំ២០១២

៣-គេហទំព័រកសិកម្ម

