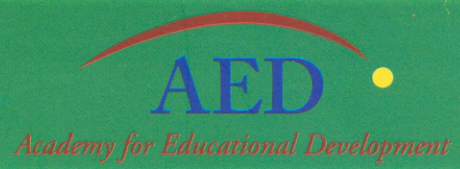


ផ្នែក កែលម្អការចិញ្ចឹមមាន់ជនបទ
 ដប់ស្ថាប័នការគ្រប់គ្រងវិជ្ជាសាស្ត្របក្សី



**ចិញ្ចឹមមាន់
 ដោយជីវសន្តិសុខ**

**ការចិញ្ចឹមមាន់គោរព
 លក្ខណៈរូបពេទ្យ**



អ្នកនិពន្ធ: **ក្រុមការងារ សែលអាគ្រីត**

មជ្ឈមណ្ឌលអភិវឌ្ឍន៍ការចិញ្ចឹមសត្វ និងកសិកម្ម "សែលអាគ្រីត"

ទូរស័ព្ទ : ០២៣ ២២៣ ៦៤០

Email: celagrid@celagrid.org

Homepage : www.celagrid.org

ថ្ងៃទី ០៩ ខែមករា ឆ្នាំ២០០៨

© មជ្ឈមណ្ឌលអភិវឌ្ឍន៍ការចិញ្ចឹមសត្វ និងកសិកម្ម "សែលអាគ្រីត" ជាម្ចាស់កម្មសិទ្ធិនៃសៀវភៅ
"កែលំអការចិញ្ចឹមមាន់នៅជនបទ ដើម្បីទប់ស្កាត់ការឆ្លងជំងឺផ្តាសាយបក្សី" សូមរក្សាសិទ្ធិគ្រប់យ៉ាង ។
រាល់ការបោះពុម្ពបន្ថែមត្រូវសុំការអនុញ្ញាតជាមុនពី សែលអាគ្រីត ។

សេចក្តីថ្លែងអំណរគុណ

ក្រុមការងារគ្រប់គ្រងនៃមជ្ឈមណ្ឌលអភិវឌ្ឍន៍ការចិញ្ចឹមសត្វ និងកសិកម្ម (សែលអាក្រីត) សូមថ្លែងអំណរគុណដល់ស្ថាប័ន អង្គការ និងបុគ្គល ដូចមានរាយឈ្មោះខាងក្រោមនេះ ដែលបានចូលរួមវិភាគទានជាថវិកា ស្មារតី និងបច្ចេកទេស ធ្វើឱ្យការបោះពុម្ពសៀវភៅទទួលផ្ទៃផ្កា សំរាប់ផ្តល់ជាគោលគ្រឹះសំខាន់ៗដល់អ្នកអភិវឌ្ឍន៍ អ្នកផ្សព្វផ្សាយ ភ្នាក់ងារពេទ្យសត្វ និង ពេទ្យសត្វភូមិ យកទៅប្រើប្រាស់សំរាប់ជាផលប្រយោជន៍ ដល់កសិករចិញ្ចឹមមាន់ខ្នាតតូចជាលក្ខណៈគ្រួសារ នៅកម្ពុជា ។

- អង្គការហេហ្វី-កម្ពុជា ដែលបានផ្តល់ជាថវិកាសំរាប់អនុវត្តគម្រោង ចិញ្ចឹមមាន់ដោយជីវសន្តិសុខនៅក្នុងខេត្តចំនួន ១០ នៃប្រទេសកម្ពុជា និងថវិកាសំរាប់ការបោះពុម្ពសៀវភៅនេះ ជាពិសេសលោកសេន សុវណ្ណ ដែលបានផ្តល់ជាមតិ យោបល់ និងបទពិសោធន៍បច្ចេកទេសនៅក្នុងសៀវភៅនេះ ។
- អង្គការ អេ អ៊ី ឌី (Academic for Educational Development) ទទួលថវិកាផ្ទាល់ ពីយូអេសអេអាយឌី (USAID) ជាពិសេស អ្នកស្រី អាំងយេលីក ស្លីត បានសហការណ៍ជាមួយសែលអាក្រីត ក្នុងការអនុវត្តគម្រោងចិញ្ចឹមមាន់ដោយជីវសន្តិសុខ នៅក្នុងសហគមន៍ចំនួន ២៨ នៅខេត្តតាកែវ កណ្តាល និងពោធិសាត់ រួមទាំងថវិកាសំរាប់បោះពុម្ពសៀវភៅនេះឡើង ។
- កសិករគោលដៅទាំងអស់នៅតាមបណ្តាលខេត្ត ដែលបានចូលរួមអនុវត្តគម្រោងចិញ្ចឹមមាន់ ដោយជីវសន្តិសុខ ផ្តល់ជាបទពិសោធន៍មួយផ្នែក នៅក្នុងសៀវភៅនេះ ។
- បុគ្គលិក សែលអាក្រីត ដែលបានធ្វើការស្រាវជ្រាវ ផ្តល់ជាទិន្នន័យគ្រឹះ និងចូលរួមផ្តល់មតិយោបល់ដល់ការផលិតសៀវភៅនេះ ។

| |
|----------------------|
| វ.ព.ប.ក AIDOC |
| Code: <u>230-006</u> |
| Date: _____ |
| Donated by: _____ |

មជ្ឈមណ្ឌលអភិវឌ្ឍន៍ការចិញ្ចឹមសត្វ និងកសិកម្ម (សែលអាក្រីត)

អារម្ភកថា

សៀវភៅនេះ បានចងក្រងឡើង ក្នុងគោលបំណងផ្តល់ព័ត៌មាន និងចំណេះដឹងដល់អ្នកផ្សព្វផ្សាយ អ្នកអភិវឌ្ឍន៍សហគមន៍ ពេទ្យសត្វភូមិ និងកសិករដែលចេះអានអក្សរ ដើម្បីកែលម្អការចិញ្ចឹមមាន់ ជាលក្ខណៈគ្រួសារ នាពេលបច្ចុប្បន្ន ក្នុងខណៈដែលជំងឺផ្តាសាយបក្សី បាននិងកំពុងយាយីយ៉ាងខ្លាំងមក លើវិស័យចិញ្ចឹមបក្សី ព្រមទាំងបានសម្លាប់ជីវិតមនុស្ស រួមទាំងមនុស្ស ៦នាក់នៅកម្ពុជា ។ បច្ចេកទេសនៅក្នុង សៀវភៅនេះ ជាការចងក្រងលទ្ធផលពិសោធន៍ស្រាវជ្រាវ និងការធ្វើបង្ហាញលើការចិញ្ចឹមមាន់ដោយ ជីវសន្តិសុខជាមួយសហគមន៍ ។ ផ្នែកមួយនៃសៀវភៅនេះ ត្រូវបានដកស្រង់ចេញ ពីបទដ្ឋានអនុវត្ត បច្ចេកវិទ្យា ដែលក្រសួងកសិកម្ម រុក្ខាប្រមាញ់ និង នេសាទ បានយល់ព្រមដាក់ឱ្យប្រើប្រាស់ជាផ្លូវការ ។ រូបថតបង្ហាញ ពីរោគសញ្ញានៃជំងឺផ្តាសាយបក្សី មិនមែនជាកម្មសិទ្ធិ ឬជាការថតផ្ទាល់របស់សែលអាត្រីតទេ រូបថតទាំងនេះ បានដកស្រង់ចេញពីបទបង្ហាញរបស់នាយកដ្ឋានផលិតកម្ម និងបសុព្យាបាលនៅក្នុងសិក្ខាសាលា ជាតិមួយ នៅថ្ងៃទី ២៨-២៩ ខែកញ្ញា ឆ្នាំ២០០៦ នៅសណ្ឋាគារ ហ៊ុម៉ាវ៉ារី នាទីក្រុងភ្នំពេញ ។

សៀវភៅនេះ បង្ហាញពីបច្ចេកទេសនៃការចិញ្ចឹមមាន់តាមលក្ខណៈជីវសន្តិសុខ ការថែរក្សា ការផ្សំចំណី និងផ្តល់ចំណី ប្រភព និងប្រភេទចំណី ធាតុផ្សំគីមី និងប្រភេទចំណីសំរាប់កូនមាន់ មាន់ជំទង់ និងមេមាន់ ជំងឺមាន់សំខាន់ៗ រួមបញ្ចូលទាំងជំងឺផ្តាសាយបក្សី សំរាប់យកទៅបណ្តុះបណ្តាល និងធ្វើបង្ហាញដល់កសិករ ចិញ្ចឹមមាន់ជាលក្ខណៈគ្រួសារ សំរាប់អនុវត្តដើម្បីបង្កើនផលិតភាពមាន់ និងធានាសុវត្ថិភាព ដល់សុខភាព គ្រួសារកសិករ ។



**បណ្ឌិត ខៀវ ប៊ុន
នាយក**

មជ្ឈមណ្ឌលអភិវឌ្ឍន៍ការចិញ្ចឹមសត្វ និង កសិកម្ម (សែលអាត្រីត)

កម្ពុជា ភ្នំពេញ

មាតិកា

វគ្គប្រយោជន៍ ការចិញ្ចឹមមាន់នៅជនបទ និងផលប្រយោជន៍ ៣

១. សេចក្តីផ្តើម ៤

 ១.១. ស្ថានភាព និងឧបសគ្គ នៃការចិញ្ចឹមមាន់នៅជនបទ ៤

 ១.២. ផលប្រយោជន៍នៃការចិញ្ចឹមមាន់ ៥

វគ្គពីរ ជីវិតអ្នកសំខាន់ៗ និងផ្កាសាយបក្សី ៦

២. ជីវិតអ្នកសំខាន់ និងផ្កាសាយបក្សី ៧

 ២.១. ជីវិតក្រសួង ៧

 ២.២. ជីវិតអ្នកមាន់ ៨

 ២.៣. ជីវិតអាសន្នរោគមាន់ ៩

 ២.៤. ជីវិតវេតនាគរមាន់ ១០

 ២.៥. ជីវិតផ្កាសាយបក្សី ១៣

៣. ការការពារជីវិត ១៦

 ៣.១. ការធ្វើប៉ាកសំខាន់ ១៦

 ៣.២. យុទ្ធសាស្ត្រនៃការគ្រប់គ្រងជីវិត ១៦

វគ្គបី ការគ្រប់គ្រង និងថែទាំមាន់ ១៧

៤. ការគ្រប់គ្រង និងថែទាំមាន់ ១៨

 ៤.១. ការរៀបចំកន្លែងចិញ្ចឹម ១៨

 ៤.២. របបថ្នាសត្រីសុខ ១៩

 ៤.៣. ការគ្រប់គ្រង និងផ្តល់ថ្នាំ ២១

វគ្គបួន អាហារអ្នកបក្សី និងការផ្សព្វផ្សាយ ២៤

៥. អាហារអ្នកបក្សីសំខាន់ៗ ២៥

 ៥.១. ជីក ២៥

 ៥.២. ថាមពល ២៥

| | |
|---|-----------|
| ៥.៣. ជាតិសាច់ (ប្រូតេអ៊ីន) | ២៦ |
| ៥.៤. ជីវជាតិ (វីតាមីន) | ២៧ |
| ៥.៥. សារធាតុរ៉ែ (មីណេរ៉ាល់) | ២៨ |
| ៦. ការផ្សំ និងផ្តល់ចំណីសំរាប់មាន់ | ២៩ |
| ៦.១. វត្ថុធាតុដើមសំរាប់ចំណីមាន់ | ២៩ |
| ៦.២. របៀបលាយចំណី | ២៩ |
| ៦.៣. ការរក្សាទុកចំណី | ២៩ |
| ៦.៤. ការផ្សំ និងផ្តល់ចំណីដល់កូនមាន់ | ៣០ |
| ៦.៥. ការផ្សំ និងផ្តល់ចំណីសំរាប់មាន់ធំ | ៣១ |
| ៦.៦. ការផ្សំ និងផ្តល់ចំណីសំរាប់មេមាន់ (មាន់ពេទ) | ៣២ |
| ៦.៧. ការផ្តល់ឱ្យចំណីដល់មាន់ | ៣២ |
| ៧. ការកត់ត្រា | ៣៣ |
| | |
| វគ្គប្រាំ ផលិតកម្មចំណីក្នុងស្រុកសំរាប់មាន់ | ៣៥ |
| ៨. ការផលិតចំណីក្នុងស្រុកសំរាប់មាន់ | ៣៧ |
| ៨.១. ការចិញ្ចឹមជន្លូន | ៣៧ |
| ៨.២. ការបង្កើតកេរណ្យែរ និងសក្ខីស្តិក | ៣៩ |
| ៨.៣. ការផលិតកេរណ្យែរ | ៤១ |
| ៨.៤. ការដាំត្រកួន | ៤២ |



វគ្គ មួយ
ការចិញ្ចឹមមាន់នៅជនបទ និងដំណើរការយោង

ការចិញ្ចឹមមាន់នៅខេត្តបន

១. សេចក្តីផ្តើម

តាមការធ្វើអង្កេតថ្មីនេះ ដោយសែលអាគ្រីតនៅខេត្ត-ក្រុងចំនួន ១៨ នៅប្រទេសកម្ពុជា កសិករ ៩០ភាគរយ ចិញ្ចឹមមាន់ជាមធ្យម ១៣ក្បាលក្នុងមួយគ្រួសារ ដែលក្នុងនោះ ៨០ភាគរយ ចិញ្ចឹមមាន់លែងទាំង ស្រុង ដោយមានវិធានការគ្រប់គ្រង និងថែទាំតិចតួចបំផុត ។ នេះជាទំនាមទំលាប់ពីបុរាណកាលតៗគ្នាមក តែបច្ចុប្បន្ននេះ ការផ្ទុះឡើងនៃជំងឺផ្តាសាយបក្សី ទោះបីតែកើតមាននៅក្នុងខេត្ត-ក្រុងមួយចំនួនប៉ុណ្ណោះ បាន ធ្វើឱ្យបាត់បង់ជីវិតមនុស្សចំនួន ៦នាក់ ហើយការព្រួយបារម្ភខ្លាំងបំផុតនោះ គឺការឆ្លងរាលដាលជំងឺនេះ ពីមនុស្ស មួយទៅមនុស្សមួយទៀត ដែលជាផលអាក្រក់មួយសំរាប់មនុស្សជាតិទាំងមូល ។

រាជរដ្ឋាភិបាលនៃប្រទេសកម្ពុជា ក៏ដូចជាប្រទេសដទៃទៀត បាន នឹងកំពុង រួមដៃគ្នាជាមួយ ភ្នាក់ងារអភិវឌ្ឍន៍ ស្វែងរកយុទ្ធសាស្ត្រសមស្រប និងវិធានការចាំបាច់ដើម្បីបង្ការស្តារតំរូវភយន្តរាយនៃជំងឺ ផ្តាសាយបក្សី ។ ជាវិធានការណ៍ដំបូង ភ្នាក់ងារអភិវឌ្ឍន៍បានផ្តោតយុទ្ធសាស្ត្រក្រើនរំលឹកឱ្យមានការប្រុង ប្រយ័ត្នពីសំណាក់ អ្នកចិញ្ចឹមបក្សី ដូចជាការធ្វើអាណាម័យក្រោយបានប៉ះពាល់បក្សី ការសំអាតទ្រុងសត្វ ការចិញ្ចឹមសត្វដោយឡែកពីគ្នា ការបង្ការបក្សីឱ្យឆ្ងាយពីគ្នា ១៤ថ្ងៃ ការចំអិនបក្សីឱ្យឆ្អិនល្អ ។ល។ សែលអាគ្រីតយល់ថា យុទ្ធសាស្ត្រដែលធ្វើឱ្យមានការផ្លាស់ប្តូរអកប្បកិរិយានៃការចិញ្ចឹមបក្សីនៅជនបទនោះ ត្រូវផ្សារភ្ជាប់គ្នាជាមួយការធានា និងបង្កើនប្រាក់ចំណូលតាមរយៈការកែលំបច្ឆេកទេសនៃការចិញ្ចឹមមាន់ ហើយទន្ទឹមនេះ ដាក់បញ្ចូលវិធានការធានា ដើម្បីបង្ការជំងឺផ្តាសាយបក្សី ។ យើងនឹងធ្វើការបកស្រាយ បច្ឆេកទេសកែលំអការចិញ្ចឹមមាន់ជនបទនេះ ជាលំដាប់លំដោយ នៅតាមវគ្គទាំងប្រាំបីដែលបានចែងក្រុងនៅក្នុង សៀវភៅនេះ ។

១.១. ស្ថានភាព និងឧបសគ្គ នៃការចិញ្ចឹមមាន់នៅខេត្តបន

មាន់ពូជក្នុងស្រុក ជាទូទៅមានទីផ្សារល្អ និងមានតម្លៃខ្ពស់ប្រៀបជាមួយមាន់ពូជនាំចូល ជាពិសេស ក្នុងឆ្នាំ ២០០៧-២០០៨ តម្លៃមាន់រស់ពូជក្នុងស្រុកនៅតាមភូមិ គឺ ១២០០០ រៀលក្នុងមួយគីឡូក្រាម ។ ដូច្នេះ កសិករមួយគ្រួសារ ដែលចិញ្ចឹមមាន់ជាមធ្យម ៧-១០ក្បាល ផលិតបានកូនមាន់ ៣-៥សំបុកក្នុងមួយឆ្នាំ ដែលមានអត្រារស់ ៨០-៨៥ភាគ អាចផលិតមាន់សាច់ ២៤០គីឡូក្រាម អាចផ្តល់ជាប្រាក់ចំណូល ២.៩

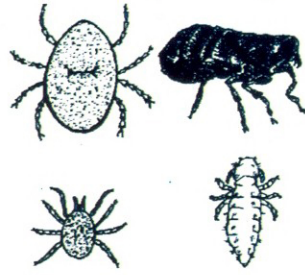
លានក្នុងមួយឆ្នាំ ។ ទន្ទឹមនេះ កសិករជួបប្រទះ បញ្ហា និងឧបសគ្គសំខាន់ៗ មួយចំនួនក្នុងការចិញ្ចឹមមាន់ ដូចជា៖

- កសិករមានចំណេះដឹងតិចតួច ដែលពិបាកធ្វើឱ្យពួកគាត់អាចផ្លាស់ប្តូរការចិញ្ចឹម ឬកែលម្អការចិញ្ចឹម មាន់ពីលក្ខណៈប្រពៃណីយ៍ ។
- សេវាកម្មបណ្តុះបណ្តាល និងផ្សព្វផ្សាយនៅមានកំរិតទន់ខ្សោយ ជាពិសេសចំពោះការចិញ្ចឹមមាន់ ។
- មាន់មានអាត្រាងាប់ខ្ពស់ដោយសារជំងឺឆ្លងសំខាន់ៗ និងការចាប់ជាចំណីរបស់សត្វផ្សេងៗទៀត ។
- ថ្នាំបង្ការជំងឺសំខាន់គ្មានផលិតនៅក្នុងស្រុក ហើយថ្នាំនាំចូលមានគុណភាពមិនច្បាស់លាស់ ដែលធ្វើឱ្យ កសិករបាត់បង់ជំនឿលើពេទ្យសត្វភូមិ និងការចាក់ថ្នាំការពារ ។
- ការចិញ្ចឹមមាន់មិនបានផ្លាស់ប្តូរ ឬបញ្ចូលពូជថ្មី ការចិញ្ចឹមលាយឡំមាន់តូច និងធំ ធ្វើឱ្យសត្វតាម ប្រភេទនីមួយៗមិនអាចលូតលាស់តាមសក្តានុពលភាពដែលវាមាន និងងាយទទួលជំងឺ ។

១.២. ផលប្រយោជន៍នៃការចិញ្ចឹមមាន់

មាន់ជាមុខរបរមួយបន្ទាប់បន្សំរបស់កសិករនៅជនបទ ដោយសារការចំណាយតិចតួច ដូចជា ការចំណាយលើចំណីបន្ថែម ថ្នាំព្យាបាល និងបង្ការជំងឺ និងកំលាំងពលកម្ម ទៅលើមុខរបរនេះ ។ ផ្ទុយទៅវិញ ការចិញ្ចឹមមាន់បានចូលរួមចំណែកយ៉ាងសំខាន់ក្នុងការទ្រទ្រង់សន្តិសុខស្បៀង និង ប្រាក់ចំណូលគ្រួសារសំរាប់ការ រៀនសូត្ររបស់កូន ការទិញថ្នាំសង្កូវសំរាប់មនុស្ស ។ល។ ប្រសិនបើមានការវិវេកបន្តិចបន្តួចបន្ថែម ទាំងបច្ចេកទេស ការគ្រប់គ្រង និងថែទាំ កសិករអាចមានលទ្ធភាពបង្កើនប្រាក់ចំណូលយ៉ាងច្រើន បើប្រៀបធៀបជាមួយការចិញ្ចឹមសត្វដទៃទៀត ។ កត្តាសំខាន់ ដែលលើកទឹកចិត្តកសិករឱ្យទទួលយកបច្ចេកទេសនៃការ ចិញ្ចឹមមាន់នោះ គឺត្រូវបង្ហាញឱ្យកសិករឃើញជាក់ស្តែង និងផលចំណេញដែលពួកគេអាចទទួលបាន ។ ចំណុច ដែលត្រូវបង្ហាញដល់កសិករមាន៖

- ការចិញ្ចឹមមាន់នៅក្នុងប្រព័ន្ធជីវសន្តិសុខ ។
- ការគ្រប់គ្រង ថែទាំ និងផ្តល់ចំណីដល់កូនមាន់ មាន់ជំទង់ និងមេមាន់ ។
- វិធានការបង្ការជំងឺនានា ។
- ជ្រើសរើសពូជមាន់ក្នុងស្រុកដែលធននឹងជំងឺ មានមាឌធំ លូតលាស់លឿន ។
- ផលិត និងប្រើប្រាស់ចំណីក្នុងស្រុក និងការផ្តល់ចំណីដល់មាន់តាមអាយុ និងតាមប្រភេទ ផលិតកម្ម ។



វគ្គ ពីរ
ជំងឺបក្សីសំខាន់ៗ និងផ្លាស្មាយបក្សី

ជំងឺមាត់ និងវិធានការណ៍ការពារ

២. ជំងឺបក្សីសំខាន់ៗ និងផ្លាសាយបក្សី

២.១. ជំងឺញួនកាស

ជំងឺនេះបង្កឡើងដោយវីរុសឈ្មោះ "Paramixo virus" និងអាចកើតឡើងជារៀងរាល់ឆ្នាំនៅគ្រប់តំបន់ទាំងអស់ ហើយគ្មានថ្នាំព្យាបាលឡើយ ។

ការចម្លងជំងឺ

- ជំងឺនេះអាចឆ្លងតាមរយៈ ខ្យល់ ចំណី និងទឹកដែលមានមេរោគនៃជំងឺនេះ ។
- មេរោគអាចរស់ក្នុងលាមក ៦ ខែ ដែលជាប្រភពរាលដាលជំងឺ មួយដ៏សំខាន់ ។
- វត្តមានមេរោគនៅក្នុងប្រដាប់រំលាយអាហារ និង ប្រដាប់ដកដង្ហើម ។
- សត្វងាប់ ជាប្រភពចម្លងនៃជំងឺ ។
- ចរាចរក្សី និងផលិតផលសត្វឈឺ មនុស្ស និងឧបករណ៍ពីតំបន់កើតជំងឺ ។

រោគសញ្ញា

- សំកុក មិនស៊ីចំណីអាហារ ដេកផ្អាក និងរាតស ។
- សត្វក្អក ហៀរសំបោរ និងដង្ហើមមានសំឡេងខុសធម្មតា ។
- មានងាប់ច្រើន ជាពិសេសមានតូចៗ ។
- រមួលក ពីរទៅបីថ្ងៃ បន្ទាប់ពីសត្វឈឺ ។



មាន់សំកុក និង រមួលក



ហៀរសំបោរ ពិបាកដកដង្ហើម

វិធានការការពារជំងឺ

- ចាក់ថ្នាំបង្ការជំងឺតាមពេលវេលាឡើងទាត់ ។
- បំបែកសត្វឈឺចេញ ពីសត្វជា ។
- កប់ ដុត សត្វងាប់ និងបាចកំបោរសំលាប់មេរោគក្នុងទ្រុងមាន់ និងបរិវេណជុំវិញ ។
- បាញ់ថ្នាំ ឬលាបកំបោរជុំវិញទ្រុងមាន់ និងសំអាតឧបករណ៍ប្រើប្រាស់ និងជុំវិញទ្រុងមាន់ ។
- បោសសំអាតសំរាមជុំវិញបរិវេណផ្ទះ និងទ្រុងមាន់ ។

ចំណាំ: មិនមានការព្យាបាលដែលមានប្រសិទ្ធភាពទៅលើជំងឺញីវិកាសទេ ។

២.២. ជំងឺអុតមាន់

បង្កឡើងដោយវិរុស និងកើតលើសត្វស្លាបគ្រប់ប្រភេទ ជារៀងរាល់ឆ្នាំ ជាពិសេសធ្វើឱ្យកូនមាន់ងាប់ច្រើន ។ មូសជាភ្នាក់ងារចំលងជំងឺពីសត្វឈឺទៅសត្វដទៃទៀត ។ កូនមាន់ពុំទាន់មានរោម ឬ ស្លាបគ្រប់គ្រាន់សំរាប់ការពារខ្លួនវា ពីការខាំរបស់មូស ធ្វើឱ្យកូនមាន់ងាយទទួលជំងឺនេះ ។ ក្រៅពីនេះមេរោគចូលក្នុងខ្លួន សត្វតាមរយៈស្បែកដែលដាច់ រលាត់បណ្តាល មកពីការចឹក ឬជល់គ្នា ។

ការចំលងជំងឺ

- ឆ្លងពីសត្វមួយទៅសត្វមួយទៀត ។
- ការខាំរបស់សត្វល្អិត ជាពិសេស មូសដែលមានសមត្ថភាពអាចចំលងជំងឺបាន ។

រោគសញ្ញា

- មានស្នាមអុចៗនៅលើសិរ ត្រដោក និង ត្របកភ្នែក ។
- ពងមាន់ទឹករងពណ៌លឿង មុនពេលក្លាយទៅជាក្រុមរពណ៌ប្រផេះ ។
- មាន់ខ្វាក់ភ្នែក ក្នុងករណីកើតនៅលើភ្នែក ។
- មាន់ពិបាកដកដង្ហើម ក្នុងករណីអុតកើតមាននៅលើបំពង់ដកដង្ហើម ។



ចំណុចអុច្ចនៅលើ សិរ ណង់ និងជុំវិញភ្នែក ច្រមុះ

វិធានការការពារជំងឺ

- បំបែកមាន់ឈឺចេញពីមាន់ជា ។
- គ្របសំណាញ់ ឬមុងជុំវិញទ្រុងកូនមាន់ មិនឱ្យមុសចូល ។
- ព្យាបាលសត្វឈឺដោយប្រើ ប្លីមេទីឡែន ។
- ដុត ឬ កប់សត្វដែលងាប់ និងបាចកំបោរឱ្យបានត្រឹមត្រូវ ។
- ប្រើប្រាស់វ៉ាក់សាំងការពារជំងឺ ។

២.៣. ជំងឺអាសន្នរោគមាន់

ជំងឺអាសន្នរោគ បង្កឡើងដោយបាក់តេរីឈ្មោះ "Pasterella multocida" ដែលឆ្លងយ៉ាងកាចសាហាវលើបក្សីគ្រប់ប្រភេទ ហើយអាចបណ្តាលអោយបក្សីឈឺ និងស្លាប់យ៉ាងច្រើន ។ សត្វងាប់ ភាគច្រើន មិនបង្ហាញនូវរោគសញ្ញា ណាមួយឡើយ ។ កត្តាសំខាន់នោះ គឺភាពក្រខ្វក់ ជ្រាំ និងគ្មានអានាម័យ ។

ការចម្លងជំងឺ

- មាន់ឆ្លងជំងឺតាមរយៈការប៉ះពាល់ផ្ទាល់ជាមួយមាន់ឈឺ និងមាន់ងាប់ ។
- ការប៉ះពាល់ដោយផ្ទាល់នូវទឹកសំបោរ និងទឹកមាត់ដែលមានមេរោគ និងសំភារៈប្រើប្រាស់នៅក្នុងទ្រុងដែលមានមាន់ឈឺ ។
- រុយ និងសត្វល្អិតផ្សេងៗ អាចជាភ្នាក់ងារចម្លងជំងឺនេះ ។

រោគសញ្ញា

លក្ខណៈស្រួចស្រាវ :

- កំដៅឡើង ពិបាកដកដង្ហើម សំកុក ឈប់ស៊ីចំណី ហៀរទឹកមាត់ ក្អក កណ្តាស រាគ ហើយលាមកមានពណ៌ប្រផេះ-លឿង និងបែតង និងទិន្នផលស៊ីតថយចុះពី ៥-១៥% ។

លក្ខណៈវាវី :

- ញាក់ក (ទាញក) អំបៅអំបែកក្នុងត្រចៀក ងាប់ច្រើន ហើមសិរ ណង់ ជើង បាតជើង សន្លាក់ឆ្អឹងស្លាប រលាកភ្នាសពោះ ពិបាកដកដង្ហើម ការផលិតស៊ីតឆ្នាក់ចុះ និងលទ្ធភាព បង្កកំណើតទាប ។



សិរ ណង់ ហើម និង ជាំ



សំបោរ រំអិលនៅវន្តច្រមុះនិងនៅមាត់

វិធានការការពារជំងឺ

- ធ្វើអនាម័យនៅក្នុងកសិដ្ឋានចិញ្ចឹមមាន់ឱ្យបានត្រឹមត្រូវ ។
- បំបែកមាន់ឈឺចេញ និងធ្វើការព្យាបាលពួកវា ដោយប្រើពពួកអង់ទីប៊ីយ៉ូទិក ។
- ដាក់មាន់តាមអាយុក្នុងទ្រុងដោយឡែកពីគ្នា និងមិនឱ្យឆ្អែង ជ្រូក ។ល។ មកជិតកសិដ្ឋាន ។
- មិនប្រើប្រាស់ប្រដាប់ប្រដាមកពីកន្លែងមាន់ឈឺ ។
- សំអាតទ្រុងមាន់ និងលាបកំបោរ រាល់ ៣ខែ ម្តង ។
- ចាក់ថ្នាំការពារជំងឺតាមកាលកំណត់ ។

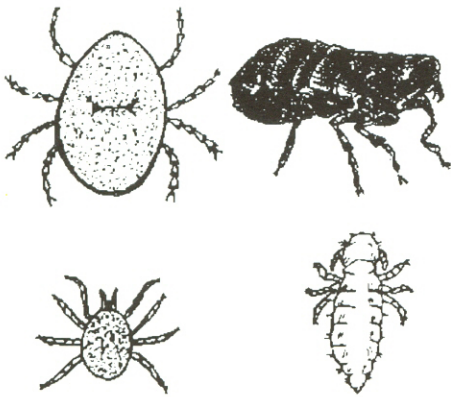
២.៤. ខំវិបរាសិតមាន់

បរាសិតមាន់ ពីរប្រភេទ គឺបរិសិតខាងក្រៅ និងបរិសិតខាងក្នុងខ្លួនសត្វ ។

- **បរាសិតខាងក្នុង:** មាន ព្រូនមូល និងព្រូនសំប៉ែត រស់នៅខាងក្នុងសារពាង្គកាយរបស់មាន់ដូចជា: ភ្នែក ក្រពះ ពោះវៀន ប្រព័ន្ធរំលាយអាហារ ។ល ។
- **បរាសិតខាងក្រៅ:** មានដូចជា ស្រមើរ ថែ អង្កែ កមរមាស់ ។

ផលវិបាកបង្កដោយបរាសិត

- ស្រូបយកសារធាតុចិញ្ចឹមតាមរយៈការបឺតឈាម ធ្វើឱ្យកូនមាន់លូតលាស់យឺត និងការផលិត ស៊ីតថយចុះចំពោះមេមាន់ ។
- បង្ករបួសស្នាម នាំឱ្យមេរោគផ្សេងទៀតឆក់ឱកាសបង្កជំងឺ ។
- រមាស់ រំខានដល់មាន់ ក្នុងការស៊ីចំណីអាហារ និងសំរាក ។
- ករណីមានបរាសិតច្រើន ធ្វើឱ្យមាន់ងាប់ ។



បរាសិតខាងក្រៅ



បរាសិតខាងក្នុង

ការចម្លងបរាសិត

- ព្រូនមូល និងព្រូនសំប៉ែតលូតលាស់នៅក្នុងប្រព័ន្ធរំលាយអាហាររបស់មាន់ ។ ព្រូនធ្វើ ការបញ្ចេញពងតាមលាមកសត្វ បន្ទាប់មកពងចាប់ផ្តើមញាស់ជាកូនព្រូន នៅពេលមាន លក្ខខណ្ឌសមស្របសំរាប់ពូករ (សីតុណ្ហភាព និងសំណើម) ។
- នៅពេលមាន់ស៊ីចំណីមានលាយពងព្រូន វានឹងវិវត្តទៅជាព្រូនពេញវ័យ ហើយធ្វើការបន្តពូជ នៅក្នុងខ្លួនមាន់ ។
- ពពួកបរាសិតខាងក្រៅ ឆ្លងពីមាន់មួយ ទៅមួយទៀត ដោយសារប៉ះពាល់គ្នាផ្ទាល់ ។

រោគសញ្ញា

វត្តមានព្រួននៅក្នុងខ្លួនសត្វនឹងមានការឆ្លងរាលដាលបន្ត ប្រសិនបើមិនមានវិធានការទប់ស្កាត់ត្រឹមត្រូវ ។ រោគសញ្ញាសំខាន់ៗមាន៖

- មានស្លាកស្លាំង ប្រសិនបើ បើកមើលភ្នែកមាន ផ្នែកខាងក្នុងមានសភាពស្លេក ។ ករណីមានព្រួនច្រើនធ្វើឱ្យមានថយការស៊ីចំណីអាហារ និងសំកុក ។
- លាមកមានសភាពរាវ និងលាយឈាម ។
- អត្រាងាប់ខ្ពស់ ជាពិសេសកូនមាន ប្រសិនបើគ្មានការព្យាបាល ។
- សត្វមានការលូតលាស់យឺត និងងាប់បណ្តាក់គ្នា ។

វិធានការការពារជម្ងឺ

- កន្លែងចិញ្ចឹមមានត្រូវស្អាត ស្អាត មានខ្យល់ចេញចូលគ្រប់គ្រាន់ ។
- មិនចិញ្ចឹមមានតូច និងធំជាមួយគ្នាទេ ។
- បាចកំបោរ និងលាបទឹកកំបោរលើជញ្ជាំងទ្រុងក្នុងរយៈពេល ៣ខែម្តង ។
- ធ្វើការទំលាក់ព្រួនរៀងរាល់ ៣ ខែម្តង តាមការផ្តល់យោបល់របស់ពេទ្យសត្វ ។

២.៥. ជំងឺផ្តាសាយបក្សី

ជំងឺផ្តាសាយបក្សីធ្លាប់បានផ្ទុះឡើងនៅក្នុងបណ្តាប្រទេសមួយចំនួន ដូចជា អ៊ីតាលី អេស្ប៉ាញ ហុងកុង ។ល។ ថ្មីៗនេះ ការផ្ទុះជំងឺនៃមេរោគប្រភេទ ហាស់៥អិន១ នៅហុងកុង ក្នុងឆ្នាំ ១៩៩៧ បានឆ្លង រាលដាលនៅប្រទេសជាច្រើនទៀត រួមទាំងប្រទេសកម្ពុជាផងដែរ ។

- មានមនុស្សចំនួន ៦នាក់ស្លាប់នៅប្រទេសកម្ពុជា ដោយសារ ហាស់៥អិន១ ហើយក៏មានបក្សី មួយចំនួនងាប់ និងត្រូវបានសំលាប់ ។
- ហាស់៥អិន១ ធន់នឹងសីតុណ្ហភាពត្រជាក់ ហើយអាចរស់នៅបានយូរអង្វែងនៅក្នុង លក្ខខណ្ឌ ធម្មតា ។ តែនៅសីតុណ្ហភាព ៦៥-៧០ អង្សាសេ ហាស់៥អិន១ ងាប់ក្នុងរយៈពេល ២-៥ ម៉ោង ។
- មេរោគរស់នៅក្នុងគ្រប់វត្ថុរាវនៃខ្លួនសត្វ ដូចជា ឈាម និងទឹករំអិលដែលចេញពីច្រមុះ មាត់ និងភ្នែកសត្វឈឺ ។ ក្រោយពីមេរោគបានចូលក្នុងខ្លួនបក្សី ពី ៣-៥ ថ្ងៃ ជំងឺនឹងផ្ទុះឡើង ។

ការចម្លងជំងឺ

- ការដកដង្ហើម ទឹកសំបោរ លាមក រោម ស្លាប និង ទឹករំអិលដែលចេញពីបក្សីឈឺ
- សំភារៈប្រើប្រាស់ផ្សេងៗមានប្រភពពីទឹកនៃផ្ទះជំងឺ ។

រោគសញ្ញា

រោគសញ្ញានៃជំងឺផ្តាសាយបក្សី ប្រែប្រួលអាស្រ័យតាមវិសាលភាពរបស់មេរោគ ប្រភេទសត្វ អាយុ លក្ខខណ្ឌ បរិស្ថាន និងវត្ថុមានមេរោគ ។ ជាញឹកញយ យើងមិនពិនិត្យឃើញរោគសញ្ញាអ្វីទេ ជាពិសេសទា តែក្នុងពេលណាមួយ សត្វជាច្រើន ងាប់យ៉ាងទាន់ហាន់នៅក្នុងកន្លែងតែមួយ ។ រោគសញ្ញាមាន៖

- សត្វពិបាកដកដង្ហើមមុនពេលងាប់ (សត្វដកដង្ហើមញាប់ ហាមាត់ និងកឡើងត្រង់) ។
- សិរ និងណង់ហើម មានពណ៌ស្វាយ ។
- រាគពណ៌ខៀវ ។

ចំណាំ:

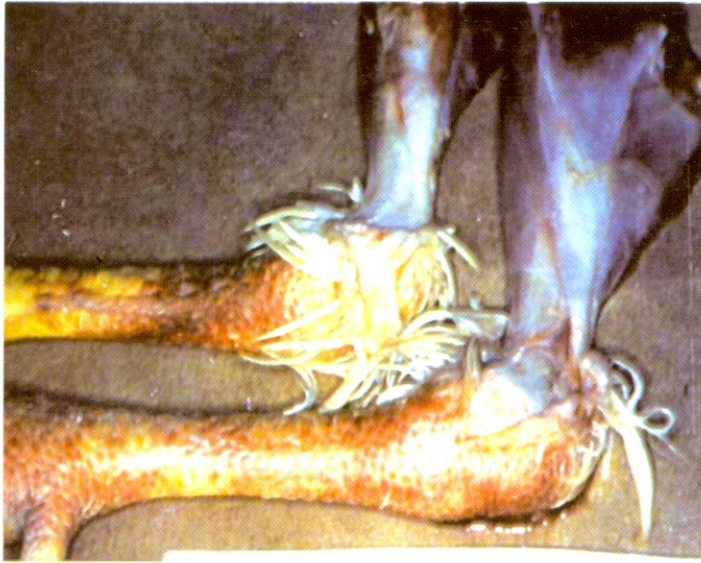
- ហាមវះកាត់ ឬបិទភោគ ប្រសិនពិនិត្យឃើញរោគសញ្ញានេះ ព្រោះវាអាចចំលងជំងឺទៅមនុស្សបាន ។ ផ្តល់ព័ត៌មានដល់ពេទ្យសត្វភូមិ និងអាជ្ញាធរមូលដ្ឋានជាបន្ទាន់ ដើម្បីឱ្យអ្នកជំនាញធ្វើអន្តរាគមន៍ ។
- ផ្តាសាយបក្សីអាចច្រឡំជាមួយ ជំងឺញីវកាស់ និងប៉េស្តូទា ដោយសារសត្វងាប់ច្រើន ហើយមិនអាចព្យាបាលបាន ។
- ជំងឺអាសន្នរោគបក្សី មានសញ្ញាណប្រហាក់ប្រហែលនឹងជំងឺផ្តាសាយបក្សី ។

ការប្រៀបធៀបរោគវិនិច្ឆ័យរវាង ជំងឺផ្តាសាយបក្សី និង ជំងឺញីវកាស់

| ការប្រៀបធៀប | ជំងឺផ្តាសាយបក្សី | ជំងឺញីវកាស់ |
|---------------|--|--|
| ភាពស្រដៀងគ្នា | <ul style="list-style-type: none"> - សត្វសំកុក និងមិនស៊ីចំណី ។ - ពិបាកដកដង្ហើម មានសំលេងចេញតាមច្រមុះ និងបំពង់ករ ។ - រាគខ្សែវ ។ - មុខប្រែទៅជាពណ៌ស្វាយ ។ | |
| ភាពខុសគ្នា | <ul style="list-style-type: none"> - ងាប់យ៉ាងទាន់ហន់ ។ - សិរ ឬ ណង់មានពណ៌ស្វាយ ។ - ហើមជើងមានពណ៌ស្វាយ របកស្រករ ។ - ចំលងជំងឺទៅមនុស្ស ដែលបណ្តាលអោយស្លាប់ ។ | <ul style="list-style-type: none"> - អត្រាងាប់ខ្ពស់ ។ - ក្បាលមិនហើមទេ ។ - គ្មានរោគសញ្ញាលើជើង ។ - ចំលងទៅមនុស្សតែមិនស្លាប់ ។ |



រោគសញ្ញាលើក្បាល និងការប្រៀបធៀបជាមួយមាន់ងាប់ដោយជំងឺផ្សេង



រោគសញ្ញាលើជើង: ហើម ជា ពណ៌ស្វាយ

វិធានការការពារ

- ដុត ឬកប់ បក្សីឈឺ និងងាប់ដោយសារជំងឺ ។
- មិនលក់ដូរមាន់ឈឺ ងាប់ និងមានដទៃទៀតពីតំបន់ផ្ទះជំងឺ ។
- បាញ់ថ្នាំ (TH4 ១ លីត្រ លាយជាមួយទឹក ២០០លីត្រ) លើសំភារៈប្រើប្រាស់ និងបរិវេណ ទ្រុងសត្វដែលផ្ទះជំងឺ ។
- ផ្តល់ព័ត៌មានដល់អាជ្ញាធរមូលដ្ឋាន និងភ្នាក់ងារពេទ្យសត្វភូមិ ឬបញ្ជូនព័ត៌មានបន្ទាន់តាមរយៈ លេខទូរស័ព្ទ ០១២ ២១៤ ៩៧០ ឬ ០១២ ៨៣៣ ៧៩៥ ។

វិធានការការពារដល់សុខភាពមនុស្ស

- មិនរក់កាត់មាន់ងាប់ ដែលធ្វើឱ្យទឹកអិលហូរចេញ ចំលងជំងឺទៅមនុស្ស និងសត្វដទៃទៀត ។
- ហាមក្មេងលេង និងប៉ះពាល់បក្សី ដោយសារពួកគេតែងតែលេងសត្វដែលខ្សោយ និងឈឺ អាចឱ្យពួកគេទទួលជំងឺផ្តាសាយបក្សី ។
- មិនបរិភោគបក្សីឈឺ ឬងាប់ ព្រោះការចម្អិនមិនបានល្អធ្វើឱ្យមនុស្សទទួលជំងឺ ។
- ចិញ្ចឹមមាន់ក្នុងទ្រុង យ៉ាងហោចណាស់ឱ្យបាន ២០-៣០ម៉ែត្រ ពីបរិវេណផ្ទះ ។
- មិនចិញ្ចឹមមាន់ជាមួយសត្វផ្សេង ជាពិសេសជ្រូក ។
- ប្រើក្រម៉ា និងម៉ាស់បិទច្រមុះ-មាត់នៅពេលសំអាតទ្រុងបក្សី ឬសំលាប់មាន់ជាអាហារ ។
- លាងសំអាតដៃដោយសាប៊ូ ឬផេះបន្ទាប់ពីបានប៉ះពាល់សត្វបក្សី និងស៊ីត ។

ចំណាំ:

- គ្មានការព្យាបាលដែលមានប្រសិទ្ធភាពសំរាប់សត្វដែលមានជំងឺផ្តាសាយបក្សីឡើយ ។
- ពុំទាន់មានវ៉ាក់សាំងការពារជំងឺផ្តាសាយបក្សីដែលមានប្រសិទ្ធភាព សំរាប់ការពារជំងឺនេះទេ ។

៣. ការបង្ការជំងឺ

៣.១. ការធ្វើវ៉ាក់សាំង

អ្នកចិញ្ចឹមមាន់ ត្រូវចាក់ថ្នាំបង្ការជំងឺ ដើម្បីឱ្យមាន់មានសុខភាពល្អ ។ ការចាក់ថ្នាំបង្ការ គួរតែធ្វើឱ្យបានទៀងទាត់ ទៅតាមប្រភេទថ្នាំ និងការណែនាំពីអ្នកផលិត។ ខាងក្រោមនេះ គឺជាតារាងនៃចាក់វ៉ាក់សាំងមាន់ ចាប់ពីអាយុ ១-៤៥ ថ្ងៃ ។

កម្មវិធីចាក់វ៉ាក់សាំងសំរាប់កូនមាន់អាយុចាប់ពី ១-៤៥ ថ្ងៃ

| អាយុ (ថ្ងៃ) | ប្រភេទវ៉ាក់សាំង | របៀបផ្តល់វ៉ាក់សាំង |
|--------------|-------------------------------------|-----------------------------|
| ៥ | ញ្ជូរកាស់ F ឬ B1 (Newcastle F or B) | បន្តក់ លើភ្នែក ឬ រន្ធច្រមុះ |
| ១០ | អុតមាន់ (Fowl pox) | គល់ស្លាប |
| ២០ | ញ្ជូរកាស់ F ឬ B1 (Newcastle F or B) | បន្តក់ លើភ្នែក ឬ រន្ធច្រមុះ |
| ៤០-៤៥ | ញ្ជូរកាស់ ឡាសូតា (Newcastle Lasota) | ទឹកផឹក |
| លើសពី ៦០ | ញ្ជូរកាស់ M (Newcastle M) | ចាក់សាច់ដុំ |

៣.២. យុទ្ធសាស្ត្រនៃការគ្រប់គ្រងជំងឺ

- ផ្តល់ចំណី និងទឹក សំរាប់មាន់ផឹកឱ្យបានគ្រប់គ្រាន់ និងមានគុណភាពល្អ ។
- អនុវត្តវិធានការអនាម័យឱ្យបានត្រឹមត្រូវ ។
- ចិញ្ចឹមសត្វដោយឡែកពីគ្នាទៅតាមប្រភេទសត្វ និងអាយុ ។
- បំបែកសត្វឈឺ ចេញពីហ្នឹងសត្វជា ។
- បង្កាំងមាន់ថ្មី ១៤ថ្ងៃ មុនបញ្ចូលក្នុងហ្នឹង ។
- មិនលក់សត្វឈឺ ឬ សត្វដែលងាប់ ។
- ក្រោយពេលសំលាប់មាន់ជាអាហារ ត្រូវកប់កាកសំណល់ឱ្យបានល្អ ។



វគ្គ បី
ការគ្រប់គ្រង និងថែទាំមាន់

៤. ការគ្រប់គ្រង និងថែទាំមាន់

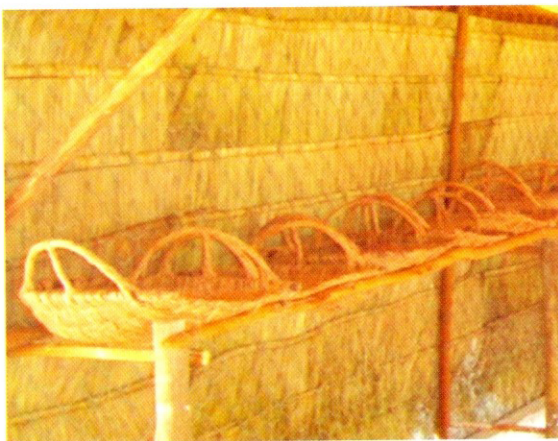
៤.១. ការរៀបចំកន្លែងចិញ្ចឹម

កន្លែងចិញ្ចឹមមាន់ត្រូវឱ្យឆ្ងាយពីផ្ទះ ដើម្បីកាត់បន្ថយការឆ្លងជំងឺផ្សេងៗ ជាពិសេស ជំងឺផ្តាសាយបក្សី ដល់សមាជិកគ្រួសារ ។ ទីតាំងនោះអាចស្ថិតនៅចម្ងាយយ៉ាងហោច ២០ម ពីបរិវេណផ្ទះ នៅលើទីខ្ពស់ ធ្វើឱ្យទឹកភ្លៀងហូរលឿន និងឆាប់ស្ងួតក្រោយភ្លៀងរួច ។ មិនគួរឱ្យមានដើមឈើធំខ្ពស់នៅក្បែរ កន្លែងចិញ្ចឹម មាន់ទេ ព្រោះវាជាកន្លែងដែលបក្សី ព្រៃ ចូលចិត្តមកជ្រក និងធ្វើសំបុក ងាយស្រួលចំលងជំងឺដល់មាន់ ។

ទ្រុងមាន់

ទ្រុងមាន់ ត្រូវការចាំបាច់សំរាប់ការគ្រប់គ្រង ថែទាំ និងតាមដានមាន់ ។ មាន់ប្រើប្រាស់ទ្រុង សំរាប់ដេកនៅពេលយប់ និងក្រាបពង ហើយអាចការពារមាន់ពីសត្វផ្សេងទៀតដែលចាប់ពួកវាជាចំណី ។

- ទ្រុង អាចមានទំហំ ១០-១៥ម^២ សំរាប់មេមាន់ ៥-១០ក្បាល និងកូនរបស់វា ។ ទំហំទ្រុងអាច តូចឬធំជាងនេះ អាស្រ័យលើចំនួនមេមាន់ ។
- បែងចែកទ្រុងសំរាប់មាន់ដេក សំបុកមាន់ពង និងក្រាប ។
- ទ្រុងគួរតែបិទឱ្យជិតដើម្បីកាត់បន្ថយការចូលស៊ីចំណីពីសត្វដទៃ ។



ផ្នែកខាងក្នុងទ្រុង ដែលមាន សំបុកសំរាប់ពង និងបង្កងសំរាប់មាន់ដេកនៅពេលយប់

- បង្ហាងកូនមាន់ដោយឡែក ដើម្បីឱ្យពួកវាបានស៊ីចំណីគ្រប់គ្រាន់ ។
- ប្រើអង្កាត ជាលធ្វើពីឫស្សី ឬ ទ្រុងសំណាញ់ ដើម្បីក្រុងកូនមាន់ពេលយប់ ។
- ទ្រុងកូនមាន់ អាចធ្វើផុតពីដី ងាយស្រួលសំអាត ។



ទ្រុងកូនមាន ដែលប្រើប្រាស់ដោយកសិករ

៤.២. របងជីវសន្តិសុខ

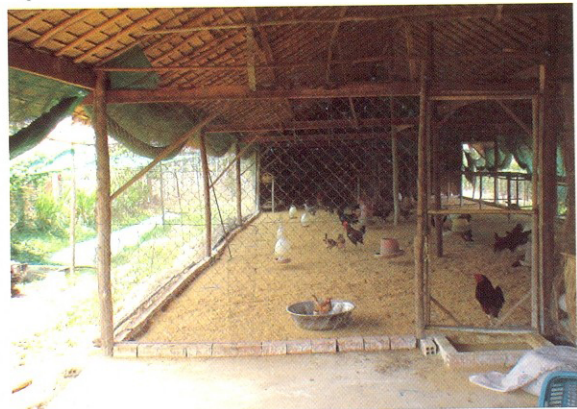
របងជីវសន្តិសុខអាចជួយការពារមាន ពីការឆ្លងជំងឺផ្សេងៗ រួមបញ្ចូលទាំងជំងឺផ្តាសាយបក្សី ។ ការចិញ្ចឹមមាននៅក្នុងរបងជីវសន្តិសុខ កាត់បន្ថយចំនួនមានងាប់ដោយសារការចាប់ជាចំណី ជាពិសេសកូនមានដោយសារឆ្កា ឆ្កែ ជ្រូក ។ល។ ទន្ទឹមនេះ ការចិញ្ចឹមមានក្នុងរបងជីវសន្តិសុខ អាចចៀសវាងការចំលងជំងឺផ្តាសាយបក្សី មកលើសមាជិកគ្រួសារផងដែរ ។

ការធ្វើរបងជីវសន្តិសុខ

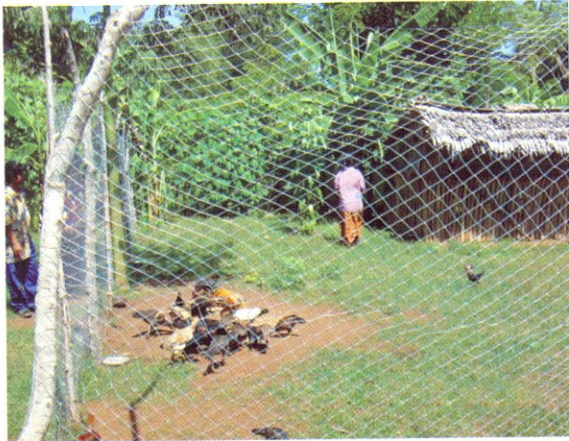
- ជ្រើសរើសទីកន្លែងនៅលើដីទួល ចៀសវាងការលិចទឹកនៅរដូវវស្សា និងនៅឆ្ងាយពីផ្ទះ ។
- របងជីវសន្តិសុខសង់ពីទ្វីជុំវិញ ទ្រុងមាននៅលើផ្ទៃដី ១០០-១៥០ម^២ សំរាប់មាន ពី ៨០-១០០ក្បាល ។
- ប្រើប្រាស់ធនធានក្នុងស្រុកដូចជា៖ ឫស្សី មែកឈើ ធាងត្នោត ព្រួលចាស់ៗ ។ល។ សំរាប់តំបន់ខ្សត់ឫស្សី កសិករអាចប្រើសំណាញ់ដែលមានលក់នៅទីផ្សារស្ទើរគ្រប់ទីកន្លែងសំរាប់ពីទ្វីជុំវិញរបងជីវសន្តិសុខ ។
- ដាំរុក្ខជាតិជារបងរស់ និងម្លប់ ដូចជា ដំឡូងឈើ កន្ទំថេត អង្កាញ់ ដើមត ។
- ធ្វើរបងឱ្យបានខ្ពស់ ចៀសវាងមាន់ហើរចេញក្រៅរបង ។
- បង្កើតជំរកសត្វល្អិត សំរាប់មាន់កាយស៊ីជាចំណីក្នុងរបងជីវសន្តិសុខ ។



របង និងទ្រុងជីវសន្តិសុខ សំរាប់កូនមាន់នៅ សែលអាគ្រីត



របង និងទ្រុងជីវសន្តិសុខ សំរាប់មេមាន់ពងនៅ សែលអាគ្រីត

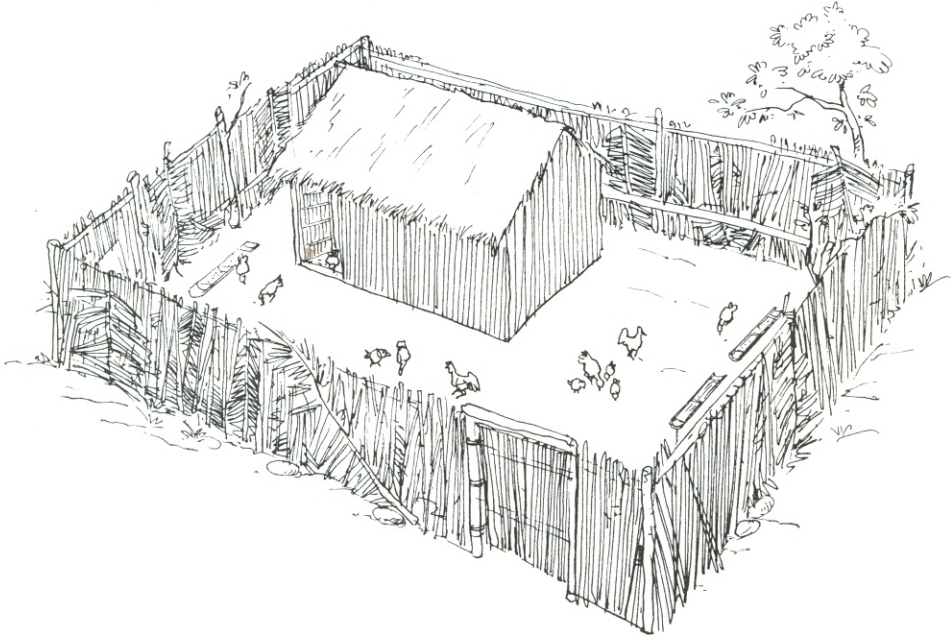


ការធ្វើបង្ហាញ របង និងទ្រុងជីវសន្តិសុខសំរាប់មាន់នៅតាមភូមិ

ទីធ្លា និង របងជីវសន្តិសុខ

- ការបង្ហាងមាន់ក្នុងទ្រុង ឬរបង មិនមែនជាបច្ចេកទេសថ្មីនោះទេ មានកសិករនៅតាមតំបន់មួយចំនួនបានធ្វើ មិនឱ្យមានចូលស៊ីដំណាំខ្លួន និងអ្នកជិតខាង ។
- ការចិញ្ចឹមមាន់ក្នុងទ្រុង អាចផ្តល់សុវត្ថិភាពដល់សមាជិកគ្រួសារកសិករ និងអ្នកភូមិផងរបងជាមួយ ទប់ស្កាត់ជំងឺផ្តាសាយបក្សី ។

- ការចេះកែច្នៃ និងប្រើប្រាស់ឱ្យអស់លទ្ធភាពធនធាននៅក្នុងភូមិ អាចជួយកាត់បន្ថយការចំណាយ ។
- ទិញក្រៅទ្រុងសំរាប់មាន់ធ្វើចលនា និងដើរកចំណីបន្ថែម ។
- រណ្តៅសត្វល្អិត ត្រូវមានរបងព័ទ្ធជុំវិញ ហើយបើក ១-២ ដងក្នុងមួយសប្តាហ៍ប៉ុណ្ណោះសំរាប់មាន់កាយស៊ី ។
- មិនអនុញ្ញាតឱ្យសត្វដទៃចូលក្នុងរបងជីវសន្តិសុខ ជាពិសេសមាន់ចំឡែក និងទា ។



គំនូរបង្ហាញពីសំណង់ និងបរិវេណរបងជីវសន្តិសុខសំរាប់ការចិញ្ចឹមមាន់

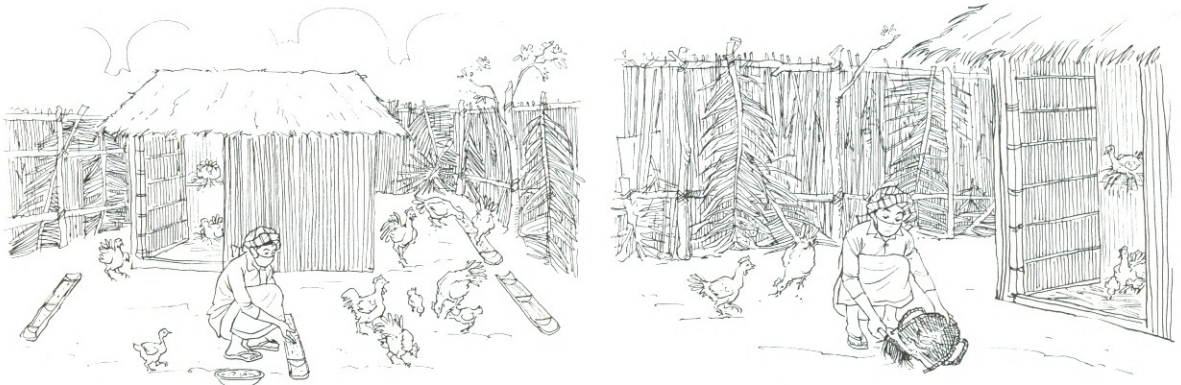
៤.៣. ការគ្រប់គ្រង និងផ្តល់ចំណី

ការផ្តល់ចំណី និងទឹក

ចំណី និងទឹកក្លាយជាចំណុចសំខាន់ នៅពេលចិញ្ចឹមមាន់នៅក្នុងរបងជីវសន្តិសុខ ។ ការផ្តល់ទឹក និងចំណីមិនបានគ្រប់គ្រាន់ ធ្វើឱ្យបរាជ័យដល់ការចិញ្ចឹមមាន់តាមវិធីនេះ ហើយធ្វើឱ្យខាតបង់ប្រាក់ និងពេលវេលាទៀតផង ។ ការផ្តល់ទឹក និងចំណីមិនគ្រប់គ្រាន់ ធ្វើឱ្យសត្វធំធាត់យឺត និងងាយទទួលជំងឺ ។ មាន់ពឹងផ្អែកទាំងស្រុងលើចំណី ដែលអ្នកចិញ្ចឹមផ្តល់ឱ្យ ។ ដូចនេះ កសិករត្រូវ៖

- រៀបចំស្នូកទឹកច្រើនទឹកនៃក្នុងបរិវេណរបងជីវសន្តិសុខ ដើម្បីផ្តល់ទឹកគ្រប់គ្រាន់ដល់មាន់ ។ លាងសំអាតស្នូកទឹករៀងរាល់ថ្ងៃ និងឱ្យមានទឹកគ្រប់ពេលវេលា ។
- ផ្តល់ចំណី ២-៣ ដងក្នុងមួយថ្ងៃ សំរាប់មាន់ធំ និង ៣-៤ ដងក្នុងមួយថ្ងៃសំរាប់កូនមាន់ ។ ម្ចាស់មាន់ត្រូវនៅក្បែរ ពេលផ្តល់ចំណីដល់មាន់ ចៀសវាងបក្សីផ្សេងទៀតហើរចុះមកស៊ី ។

- ចំណីត្រូវមានសារធាតុផ្សំចាំបាច់សំរាប់ការលូតលាស់របស់មាន់ ដូចជា ជាតិសាច់ (ប្រូតេអ៊ីន) ថាមពល វី (មីណេរ៉ាល់) និងជីវជាតិ (វីតាមីន) និងផ្តល់តាមអាយុមាន់ ។



ការផ្តល់ចំណីមាន់ និងសំអាតទ្រុងមាន់

ចំណាំ:

- មានប្រភេទចំណីជាច្រើនដែលកសិករអាចផលិតដោយខ្លួនឯង ដូចជា: ជន្លេន ចកបាយទា ត្រកូន ។ល។ ដែលជាចំណីចាំបាច់សំរាប់មាន់ ។
- បង្កើតរណ្តៅទាក់ទាញសត្វល្អិតក្នុងរបងជីវសន្តិសុខ សំរាប់ផ្តល់កន្លែងឱ្យមាន់កកាយ ធ្វើចលនា និងស៊ីសត្វល្អិតជាចំណី ។

ការថែទាំសុខភាព និងវិធានការអនាម័យ

- បោសសំអាតទ្រុង កើបលាមកចេញឱ្យបានស្អាត និងយកទៅដាក់ក្នុងរណ្តៅជីកំប៉ុស្ត ។
- សំអាតស្នូកទឹក និងស្នូកចំណី រៀងរាល់ថ្ងៃ ដើម្បីចៀសវាងចំណីផ្ទុម និងរលួយ ។
- បំបែកសត្វឈឺ និងយកសត្វស្លាប់ចេញ តែប្រសិនបើចំនួនសត្វឈឺមានច្រើន ផ្តល់ព័ត៌មានដល់ ភ្នាក់ងារពេទ្យសត្វភូមិ ។
- បាច និងលាបកំបោរ ក្នុងទ្រុងមាន់ រៀងរាល់បីខែម្តង ។
- ចៀសវាងមាន់ចេញក្រៅបរិវេណរបងជីវសន្តិសុខ និងចៀសវាងបញ្ចូលមាន់ថ្មីទៅក្នុងកសិដ្ឋាន បើមិនចាំបាច់ ។
- ក្រុងមាន់ថ្មីនៅដាច់ដោយឡែក ១៤ ថ្ងៃ មុននឹងបញ្ចូលទៅក្នុងហ្វូង ។

ការគ្រប់គ្រងមេមាន់ និងកូនមាន់

ចំនួនកូនមាន់រស់រាននៅអាយុ ១-៤៥ថ្ងៃ ជាចំណុចចាប់ផ្តើមនៃការចិញ្ចឹមមាន់សាច់ ។ ក្រៅពីជំងឺឆ្លងនានាដែលបាន សំលាប់កូនមាន់ជាច្រើន កូនមាន់ក៏ត្រូវសត្វដទៃទៀតចាប់ជាចំណីអាហារផងដែរ ។ ដូច្នេះការថែទាំ និងគ្រប់គ្រងនានា ដែលធ្វើឱ្យកូនមាន់រស់បានច្រើននោះ ជាផលប្រយោជន៍សំរាប់អ្នកចិញ្ចឹមមាន់នៅជនបទ ។ ខាងក្រោមនេះ ជាការងារនានា សំរាប់កែលំអរការគ្រប់គ្រងមេមាន់ និងកូនមាន់:

- ក្រុងមេ និងកូនមាន់ដែលទើបញ្ចាស់នៅទីកន្លែងមានសុវត្ថិភាព ។
- ក្នុងករណីមានមាន់ញាស់ពីរបំបុកក្នុងពេលជាមួយគ្នា អាចយកកូនមាន់ទាំងអស់ដាក់បញ្ចូលគ្នាឱ្យមេមាន់មួយគ្រប់គ្រង ។ ធ្វើដូចនេះ ធ្វើឱ្យមេមាន់មួយទៀតអាចឆាប់ពងឡើងវិញ ។
- បំបែកមេមាន់ចេញពីកូនមាន់ បន្ទាប់ពីញាស់បាន ៧-១០ថ្ងៃ ។
- ក្រុងមេមាន់ឱ្យឆ្ងាយពីកូនមាន់ ដើម្បីឱ្យវាឆាប់បំភ្លេចកូន ហើយឆាប់ពងឡើងវិញ ។ ជ្រលក់ទឹកមេមាន់ ពីរទៅបីដងក្នុងមួយថ្ងៃ ធ្វើឱ្យមេមាន់ឆាប់បំភ្លេចកូនវា ។
- ផ្តល់កំដៅដល់កូនមាន់ (ដុតធុងក្នុងឆ្នាំងដី) នៅពេលសីតុណ្ហភាពត្រជាក់ ។
- ផ្តល់ទឹក និងចំណីគ្រប់គ្រាន់ដល់មេមាន់ និងកូនវា ។



មេមាន់មួយថែទាំកូន៣០ដែលបានពីមេមាន់
២ - ៣ សំបុកផ្សេងគ្នា



ផ្តល់កំដៅដល់កូនមាន់នៅពេលយប់ ដោយប្រើធុង
និងឆ្នាំងដី



វគ្គ បួន
អាហាររូបត្ថម្ភ និងការផ្សំចំណីមាន់

៥. អាហាររូបត្ថម្ភមាន

៥.១. ទឹក

មានត្រូវការទឹកចាំបាច់បំផុតសំរាប់ការលូតលាស់របស់វា ហើយមានតួនាទីដូចជា៖

- ដឹកជញ្ជូនសារធាតុចិញ្ចឹមផ្សេងៗ សំរាប់ទៅចិញ្ចឹមសារពាង្គកាយ និងដឹកជញ្ជូនជាតិពុលចេញពីសារពាង្គកាយ ។
- ជួយថែរក្សា និងសម្របសម្រួលសីតុណ្ហភាពក្នុងខ្លួនសត្វ តាមបរិស្ថានខាងក្រៅ ។

ចំណាំ:

- ផ្តល់ទឹកមិនគ្រប់គ្រាន់ ធ្វើឱ្យមានធំធាត់យឺត ។
- ផ្តល់ទឹកមិនគ្រប់គ្រាន់ ធ្វើឱ្យមានស៊ីចំណីថយចុះ ។
- មានអាចងាប់ ប្រសិនបើការផ្តល់ទឹកមិនគ្រប់គ្រាន់ រយៈពេលយូរ ។

៥.២. ថាមពល

ថាមពលមានតួនាទី៖

- ផ្តល់កំដៅដល់មាន់ ។
- ទ្រទ្រង់រាល់សកម្មភាព និងគ្រប់ចលនាទាំងអស់របស់សារពាង្គកាយ ។
- ទ្រទ្រង់ដល់ការលូតលាស់ ។

ចំណាំ:

- ចំណីគ្មានថាមពលគ្រប់គ្រាន់ ធ្វើឱ្យមានលូតលាស់យឺត ។
- ចំណីគ្មានថាមពលគ្រប់គ្រាន់ ធ្វើឱ្យមានងាយទទួលជំងឺ ។
- ចំណីអាហារថាមពលមាន កន្តក់ ចុងអង្ករ ពោត មើមដំឡូងឈើ មើមដំឡូងជ្វា កាកដូង ។



កន្ទក់



មើមដំឡូងឈើ

៥.៣. ជាតិសាច់

ជាតិសាច់មានតួនាទី:

- ផលិតសាច់ ឆ្អឹង និងរោម ។
- បង្កើនការលូតលាស់ទូទៅនៃសារពាង្គកាយ ។

ចំណាំ:

- ការខ្វះខាតជាតិសាច់ធ្វើឱ្យ មានលូតលាស់យឺត រោមស្រអាប់ និងសុខភាពទន់ខ្សោយ ។
- ចំណីផ្តល់ជាតិសាច់មាន សណ្តែកស្បៀង សណ្តែកដី ស្លឹកដំឡូងមី ស្លឹកដំឡូងជ្វា គ្រាប់កៅស៊ូ ត្រកួន ស្លឹកកន្ទំថេត ជន្លេន ត្រីហាល ម្សៅត្រី ។ល។



កូនត្រីតូចៗ និង កំពិស



ជន្លេន



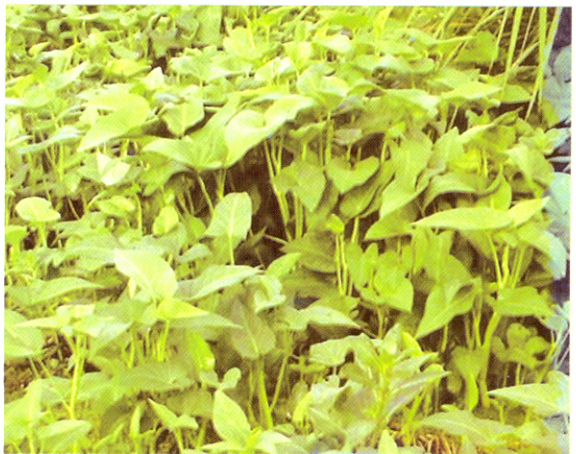
សណ្តែកសៀង



គ្រាប់កៅស៊ូ



ចកបាយទា



ត្រកូន

៥.៤. ជីវជាតិ

ជីវជាតិមានតួនាទី:

- ការពារ និងសំរួលសំរួលដំណើរការនានានៅក្នុងសារពាង្គសត្វ ។

ចំណាំ:

- មានត្រូវការចំណីជីវជាតិតិចតួចប៉ុណ្ណោះ តែមិនអាចខ្វះបាន ។
- ជីវជាតិងាយស្រួលបាត់បង់ និងខូចខាត តាមរយៈ អុកស៊ីតកម្ម ដូចជាកំដៅ និងពន្លឺ ។ ដូច្នោះហើយទើបចំណីស្រស់មាន ជីវជាតិច្រើនជាងចំណីដែលចម្អិន។
- ចំណីដែលជាប្រភពជីវជាតិមានដូចជា ស្លឹកក្រូចជាតិបៃតងគ្រប់ប្រភេទ បន្លែ គ្រាប់ធញ្ញជាតិ ពិណល្បឿងទុំ និងឆ្នើម ។



ស្លឹកមរម្យ



ស្លឹកមន

៥.៥. សារធាតុរ៉ែ

រ៉ែមានច្រើនប្រភេទ ដែលប្រភេទនីមួយៗមានតួនាទីរៀងខ្លួន ដូចជា:

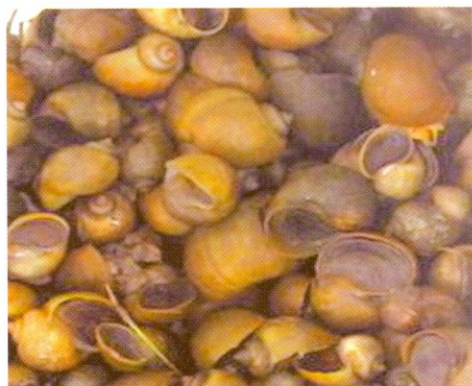
- បង្កើតគ្រាប់ឈាមក្រហម ដែលដឹកនាំអុកស៊ីសែននៅក្នុងសារពាង្គកាយ ។
- បង្កើតឆ្អឹង និងរោម ។

ចំណាំ:

- កង្វះកាល់ស្យូម និងហ្គូស៊ីយ៉ូ ធ្វើឱ្យឆ្អឹងមានងាយបាក់ ចំពុះទន់ លូតលាស់យឺត និងទិន្នផល ពងទាប ។
- កង្វះកាល់ស្យូមសំរាប់មាន់ពង ធ្វើឱ្យសំបកពងទន់ និងការបង្កកំណើតទាប ។
- កង្វះជាតិដែក ធ្វើឱ្យមានស្លេកស្លាំង ។
- សារធាតុរ៉ែ មាន ទឹកដោះ ស្លឹករុក្ខជាតិពិណបៃតង (លេហ្គុម) ម្សៅត្រី ឆ្អឹង សំបកខ្យងខ្មៅ និងគ្រាប់ធញ្ញជាតិ ។



ក្តាម



ខ្យង

៦. ការផ្សំ និងផ្តល់ចំណីជល់មាន់

៦.១. វត្ថុធាតុដើមសំរាប់ចំណីមាន់

វត្ថុធាតុដើមដែលប្រើប្រាស់សំរាប់លាយចំណីមេមាន់ និងកូនមាន់ត្រូវមាន ជាតិសាច់ ថាមពល វីតាមីន និងដីវីតាមីន ។ ចំណីសំរាប់ផ្តល់អាហារចិញ្ចឹមនីមួយៗរួមមាន៖

- ជាតិសាច់៖ ម្សៅត្រី សណ្តែកស្បែង ជន្លេន និង ត្រកូន ។
- ថាមពល៖ ចុងអង្ករ កន្ទក់ ម្សៅមើមដំឡូងឈើ ពោត ។
- វីតាមីន៖ ម្សៅសំបកខ្យងខ្មៅ ។
- ដីវីតាមីន៖ ប្រេមីត (កូនមាន់ ១-១៥ថ្ងៃ) ស្លឹកត្រកូន ឬចកបាយទា (១៥-៤៥ថ្ងៃ) ។

៦.២. របៀបលាយចំណី

កសិករអាចលាយចំណីដោយដៃ តែត្រូវលាយឱ្យបានសព្វគ្រប់ ។ ដំណាក់កាលនៃការលាយចំណីមាន់៖

- ១ ក្រាលប្រេមីត នៅលើដី ។
- ២ ផ្ជិតបរិមាណវត្ថុធាតុដើមដែលត្រូវប្រើ ។
- ៣ ច្របល់វត្ថុធាតុដើមដែលមានបរិមាណតិចជាមួយវត្ថុធាតុដើមដែលមានបរិមាណច្រើន រួចចាក់បន្ថែមវត្ថុធាតុដើមដែលនៅសេសសល់ និងច្របល់ឱ្យស្មើសាច់ ។
- ៤ ដាក់ចំណីដែលបានលាយរួចទៅក្នុងការ៉ុង ហើយរក្សាទុកនៅកន្លែងស្ងួត ។

ចំណាំ៖

- លាយចំណីសំរាប់តែ ១៥-២០ថ្ងៃបានហើយ ចៀសវាងការរក្សាទុកមិនបានល្អ នាំឱ្យដុះផ្សិត ។
- បន្ថែមបេតុង ដូចជាត្រកូន ចកបាយទា ត្រូវឱ្យសត្វស៊ីស្រស់ ព្រោះវាផ្តល់ជីវីតាមីនបានល្អ ។

៦.៣. ការរក្សាទុកចំណី

ថែទាំចំណីមិនឱ្យដុះផ្សិតដោយសារសំណើម សត្វកកេរ និងសត្វល្អិតចង្រៃនោះ គួរ៖

- រក្សាចំណីផ្សំក្នុងការ៉ុង បិទជិតល្អ និងរក្សាទុកក្នុងពាង ឬឡាំងឈើ នៅទីកន្លែងស្ងួត និងការពារមិនឱ្យសត្វចូលមកស៊ី ។
- ចងថង់ចំណីវិញ បន្ទាប់ពីយកឱ្យមាន់ស៊ីរួច ។

៦.៤. ការផ្សំ និងផ្តល់ចំណីដល់កូនមាន

- កូនមាន ស៊ីចំណីដែលមានជាតិសាច់ ១៨-២០ ភាគរយ គិតក្នុងម៉ាស់ស្ងួត ។
- ផ្តល់ចំណីមានគុណភាពល្អ និងងាយរំលាយ ដល់កូនមានតូចៗ ដោយសារប្រព័ន្ធរំលាយអាហាររបស់វា មិនទាន់រីកលូតលាស់នៅឡើយ ។
- ប្រើប្រាស់វត្ថុធាតុដើមដែលមានជាតិសាច់ខ្ពស់ដូចជា៖ កណ្តៀវ កំពិស កូនត្រី សំរាប់កូនមាន ១-៤៥ ថ្ងៃ ឬ ម្សៅត្រី សណ្តែកសៀង ប្រសិនអាចទិញបាន តែចំពោះមានជំងឺ អាចប្រើត្រកូន ចកបាយទា ស្លឹកមរម្យ ស្លឹកមន ។ល។
- ប្រើរូបមន្តខាងក្រោយអាស្រ័យលើវត្ថុធាតុដើមដែលងាយរកបាន ។

ជំរើសនៃការលាយចំណី ១០ គីឡូក្រាម សំរាប់កូនមានអាយុ ១-១៥ ថ្ងៃ

| សារធាតុផ្សំ | ជំរើសទី ១ | | ជំរើសទី ២ | | ជំរើសទី ៣ | |
|------------------|-----------|--------|-----------|--------|-----------|--------|
| | គ.ក | កំប៉ុង | គ.ក | កំប៉ុង | គ.ក | កំប៉ុង |
| ចុងអង្ករ | ៣ | ១៧,៥ | ៣ | ១៧,៥ | ៣ | ១៧,៥ |
| កន្ទក់ | ៤ | ៣៣ | ៤ | ៣៣ | ៣ | ២៥ |
| សណ្តែកសៀង | ២ | ១០ | ១ | ៥ | - | |
| ជន្លួន | - | | - | | - | |
| ត្រីហាល | ១ | ៥ | ២ | ១០ | ២ | ១០ |
| ចកបាយទា * | - | | - | | - | |
| ម្សៅស្លឹកដំឡូងមី | - | | - | | ២ | ២៨,៥ |
| ស្លឹកត្រកូន | - | | - | | - | |
| អំបិល | ០,០៥ | | ០,០៥ | | ០,០៥ | |
| ជាតិសាច់ % | ២០,០១ | | ២០,២៤ | | ១៩,៨១ | |

ជំរើសនៃការលាយចំណី ១០ គីឡូក្រាម សំរាប់កូនមានអាយុ ១៥-៤៥ថ្ងៃ

| សារធាតុផ្សំ | ជំរើសទី ១ | | ជំរើសទី ២ | | ជំរើសទី ៣ | |
|-------------|-----------|--------|-----------|--------|-----------|--------|
| | គ.ក | កំប៉ុង | គ.ក | កំប៉ុង | គ.ក | កំប៉ុង |
| ចុងអង្ករ | ២,៣ | ១៣,៥ | ២ | ១១,៥ | ២ | ១១,៥ |
| កន្ទក់ | ២,៥ | ២០,៥ | ៣ | ២៥ | ២,៥ | ២០,៥ |
| សណ្តែកសៀង | ១,២ | ៦ | - | | - | |

| | | | | | | |
|------------------|------|----|------|----|------|------|
| ជំនួន | - | | - | | ០,៥ | ២ |
| ត្រីហាល | - | | ១ | ៥ | ២ | ១០ |
| ចកបាយទា * | ៤ | ២០ | ២ | ១០ | - | |
| ម្សៅស្លឹកដំឡូងមី | - | | - | | ១ | ១៤,៥ |
| ស្លឹកត្រកូន** | - | | ២ | ២០ | ២ | ២០ |
| អំបិល | ០,០៥ | | ០,០៥ | | ០,០៥ | |
| ជាតិសាច់ % | ១៧,០ | | ១៦,៧ | | ១៧,១ | |

* ចកបាយទាត្រូវសំដីល ១២ម៉ោង (១ យប់) ដើម្បីសំរស់ជាតិទឹក មុននឹងលាយក្នុងចំណីអោយកូនមាន

** ត្រូវកាត់ស្លឹកត្រកូនអោយបានតូចៗ ដើម្បីងាយស្រួលលាយជាមួយចំណីផ្សំផ្សេងទៀត

៦.៥. ការផ្សំ និងផ្តល់ចំណីសំរាប់មាន់

- នៅពេលមាន់លូតលាស់ធំ អាចបន្ថយជាតិសាច់នៅក្នុងចំណី មកត្រឹម ១៥ ភាគរយ គិតក្នុងម៉ាស់ស្ងួត តែបរិមាណចំណីផ្តល់ឱ្យមាន់ស៊ី កើនឡើង ។
- ប្រើរុក្ខជាតិបៃតងបន្ថែមដូចជា ត្រកូន (ស្លឹក និង ដើម) ចកបាយទា។ល។ ឱ្យជនច្រើន ព្រោះពេលនេះមាន់មានលទ្ធភាពស៊ីចំណីប្រភេទនេះ (មើលរូបមន្តខាងក្រោម) ។

ជំរើសនៃការលាយចំណី ១០ គីឡូក្រាម សំរាប់មាន់

| សារធាតុផ្សំ | ជំរើសទី ១ | | ជំរើសទី ២ | | ជំរើសទី ៣ | |
|---------------------|-----------|--------|-----------|--------|-----------|--------|
| | គ.ក | កំប៉ុង | គ.ក | កំប៉ុង | គ.ក | កំប៉ុង |
| ចុងអង្ករ | ២,២ | ១៣ | ២ | ១១,៥ | ២ | ១១,៥ |
| កន្ទក់ | ៣ | ២៥ | ៣ | ២៥ | ៣ | ២៥ |
| សណ្តែកសៀង | ០,៨ | ៤ | - | | - | |
| ជំនួន | - | | - | | - | |
| ត្រីហាល/ត្រីស្រស់ * | - | | ០,៨ | ៤ | ១,៥ | ៣,៥ |
| ចកបាយទា | ៤ | ២០ | - | | - | |
| ម្សៅស្លឹកដំឡូងមី | - | | - | | ១ | ១៤,៥ |
| ស្លឹកត្រកូន | - | | ៤,២ | ២៨ | ២,៥ | ១៦,៥ |
| អំបិល | ០,០៥ | | ០,០៥ | | ០,០៥ | |
| ជាតិសាច់ % | ១៤,៩៧ | | ១៥,០៧ | | ១៥,០១ | |

* ជំរើសទី២: ប្រើត្រីហាល រីឯ ជំរើសទី៣: ប្រើត្រីស្រស់

៦.៦. ការផ្សំ និងផ្តល់ចំណីសំរាប់មេមាន់ (មាន់ព័ទ)

- តំរូវការជាតិសាច់សំរាប់មាន់ព័ទ ប្រហាក់ប្រហែលមាន់ធំដែរ តែលាយបន្ថែមនូវសារធាតុរ៉ែ ជាពិសេសកាល់ស្យូម សំរាប់ការផលិតស៊ីត ។
- កសិករអាចប្រើពពួកស្លឹកបៃតងក្នុងបរិមាណច្រើនដូចជា៖ ត្រកួន ចកបាយទា ស្លឹកមរម្យ ។ល។ តែឱ្យមានស៊ីស្រស់ (មើលរូបមន្តខាងក្រោម) ។

ជំរើសនៃការលាយចំណី ១០ គីឡូក្រាម សំរាប់មាន់ក្នុងដំណាក់កាលផ្តល់ស៊ីត

| សារធាតុផ្សំ | ជំរើសទី ១ | | ជំរើសទី ២ | | ជំរើសទី ៣ | |
|------------------|-----------|--------|-----------|--------|-----------|--------|
| | គ.ក | កំប៉ុង | គ.ក | កំប៉ុង | គ.ក | កំប៉ុង |
| ចុងអង្ករ | ៤,២ | ២៤,៥ | ៤,២ | ២៤,៥ | ៤,២ | ២៤,៥ |
| កន្ទក់ | ៣,៥ | ២៩ | ២,៣ | ១៩ | ២,៣ | ១៩ |
| ត្រីហាល | ១,២ | ៦ | ០,៧ | ៣,៥ | - | |
| សណ្តែកសៀង | ០,៨ | ៤ | - | | ០,៧ | ៣,៥ |
| ម្សៅស្លឹកដំឡូងមី | - | | ២,៥ | ៣៥,៥ | ២,៥ | ៣៥,៥ |
| អំបិល | ០,១ | | ០,១ | | ០,១ | |
| សំបកខ្យង | ០,០៤ | | ០,២ | | ០,២ | |
| ជាតិសាច់ % | ១៥ | | ១៥,៤ | | ១៤,៥ | |

៦.៧. ខ្សាច់

- ប្រើប្រាស់ខ្សាច់ក្នុងករណីចិញ្ចឹមមាន់ នៅលើទ្រុងមាន់កំរាលស៊ីម៉ង់ដី ។
- មាន់គ្មានធ្មេញសំរាប់កិនបំបែកចំណីអាហារទេ តែខ្សាច់អាចជួយកិនរំលាយអាហារនៅក្នុង កោះវា ។
- មាន់ចឹកខ្សាច់ស៊ី នៅពេលវាត្រូវការប៉ុណ្ណោះ ។
- ខ្សាច់ក្រោយពេលស៊ី នឹងស្ថិតនៅក្នុងកោះ ជួយកិនបំបែកគ្រាប់ធញ្ញជាតិ និងចំណីរឹងដទៃទៀត ដែលមានជាតិសរសៃ មុនពេលចំណីត្រូវបានហូរចូលទៅក្នុងពោះវៀន ។
- ដាក់ក្នុងកំបុង ឬចាន ហើយដាក់នៅជុំវិញទ្រុង សំរាប់ពេលណាវាចង់ស៊ី ។

៧. ការកត់ត្រា

សៀវភៅកត់ត្រាទិន្នន័យមានលំនាំដូចខាងក្រោម អាចប្រើប្រាស់សំរាប់កត់ត្រាការចំណាយ និងចំណូលបានពីការលក់មាន់ ។ ការកត់ត្រាទិន្នន័យ នឹងជួយកសិករឱ្យចេះតាមដានពីការរីកចំរើននៃមុខរបរនេះ ។ ការកត់ត្រាលើចំណាយ និងចំណូលលើការចិញ្ចឹមមាន់ ធ្វើឱ្យការសំរេចចិត្តនានានៃមុខរបរនេះ មានប្រិសិទ្ធិភាពខ្ពស់ ។

តារាងចំណាយ

ការចំណាយថវិការពេលចាប់ផ្តើម

| សំភារៈ | កាលបរិច្ឆេទ | ថវិកា (រៀល) | ផ្សេងៗ |
|--------------------------------|--------------|-------------|-------------|
| ទ្រុឌ និង របងការពារសត្វ | | | |
| - សសរ ឬ បង្គោល | ០១ ឧសភា ២០០៧ | ២៧,០០០ | |
| - ស្បូវ | ០១ ឧសភា ២០០៧ | ៣៥,០០០ | |
| - ឫស្សី | ០១ ឧសភា ២០០៧ | ៥០,០០០ | ដាំខ្នង |
| - | | | |
| - | | | |
| - | | | |
| - ស្នូកដាក់ចំណី និង ទឹក | ០៥ ឧសភា ២០០៧ | ៨,០០០ | |
| - កំរាលកៅស៊ូ | ០៥ ឧសភា ២០០៧ | ៦០,០០០ | |
| - មាន់ | | ១០០,០០០ | សត្វមានខ្នង |
| - | | | |
| - | | | |
| - | | | |
| | សរុប | | |

ការចំណាយក្នុងមួយសប្តាហ៍

គោលបំណងនៃផលិតកម្ម: មាន់សាច់

ថ្ងៃ ខែ ឆ្នាំចាប់ផ្តើម:០៣ ឧសភា ២០០៧

មាន់លេខ:.....៥០.....

កាលបរិច្ឆេទ: ចាប់ពី ១០ ឧសភា ២០០៧ ដល់ ១៦ ឧសភា ២០០៧

| សំភារៈ | កាលបរិច្ឆេទ | ថិកា (រៀល) | ផ្សេងៗ |
|-----------------------------------|--------------|------------|---------------------|
| ចំណី | | | |
| - ចុងអង្ក | ១០ ឧសភា ២០០៧ | ៤,០០០ | ផលិតនៅក្នុងកសិដ្ឋាន |
| - កន្ទក់ | ១០ ឧសភា ២០០៧ | ៧៥០ | ផលិតនៅក្នុងកសិដ្ឋាន |
| - ត្រីហាល | ១០ ឧសភា ២០០៧ | ១,៧០០ | |
| - អំបិល | ១០ ឧសភា ២០០៧ | ៣០០ | |
| -..... | | | |
| -..... | | | |
| -..... | | | |
| វ៉ាក់សាំង និង ថ្នាំព្យាបាល | | | |
| - ញ៉ូរិកាស | ១៥ ឧសភា ២០០៧ | ៧,៥០០ | |
| -..... | | | |
| -..... | | | |
| -..... | | | |
| | | សរុប | |

កំណត់ហេតុផ្សេងៗ

| កាលបរិច្ឆេទ | ប្រភេទមាន់ | ចំនួនមាន់ (ក្បាល) | ទំងន់ (គក្រ) | ប្រាក់ចំណូល (រៀល) |
|------------------|------------|----------------------|-----------------|----------------------|
| លក់ | | | | |
| ០១ វិច្ឆិកា ២០០៧ | មាន់សាច់ | ១០ | ១៥ | ១៨០,០០០ |
| ២៥ ធ្នូ ២០០៧ | មេមាន់ | ៥ | ៨ | ៥៦,០០០ |
| ២៥ ធ្នូ ២០០៧ | មាន់ជំទង់ | ២ | ២,៥ | ម្ហូបក្នុងគ្រួសារ |

| | | | | |
|------------------|-----------|---|-----|--|
| -..... | | | | |
| -..... | | | | |
| រាប់ | | | | |
| ១០ វិច្ឆិកា ២០០៧ | កូនមាន់ | ៤ | ០,២ | |
| ២៥ ធ្នូ ២០០៧ | មាន់ជំទង់ | ១ | ០,៨ | |
| -..... | | | | |
| -..... | | | | |
| -..... | | | | |



វគ្គ ប្រាំ
ផលិតកម្មបំណីក្នុងស្រូវកសិរាជធានី

៨. ការផលិតចំណីក្នុងស្រុកសំរាប់មាន់

៨.១. ការចិញ្ចឹមជន្លេន

ជន្លេនក្រហមកាលីហ្វ័រញ៉ា ងាយស្រួលក្នុងការចិញ្ចឹម ដោយកសិករ ។ តម្រូវការបច្ចេកទេស និង ដំណាក់កាលនៃការចិញ្ចឹមជន្លេនមានដូចខាងក្រោម៖

ជំរើស ១: ការចិញ្ចឹមនៅផ្ទាល់ដី

- រៀបចំដីនៅកន្លែងដែលមានទីទួលខ្ពស់ (អាចនៅក្រោមផ្ទះ) ដើម្បីចៀសវាងការដក់ទឹក ។
- យកដីលាយជាមួយលាមកគោ និងចំបើងដើម្បីពាសជុំវិញរណ្តៅ កំពស់ ៣០-៤០ សម ពីដី ហើយមានទំហំ ២ម x ២ម ឬអាចដឹករណ្តៅដោយប្រើប្រាស់ថង់ប្លាស្ទិចក្រាលក៏បាន ។
- ត្រូវហាលរណ្តៅដោយកំដៅថ្ងៃរយៈពេល ៣-៤ ថ្ងៃ មុនចាប់ផ្តើមផលិតជន្លេន ។
- លាយលាមកគោ ១៥-២០ គីឡូក្រាម ជាមួយកំបោក ១៥-២០ គីឡូក្រាម បញ្ចូលទៅក្នុងរណ្តៅ ហើយទើបដាក់លាមកដែលមានជន្លេន ០,៥ គីឡូក្រាម នៅចំកណ្តាល ល្បាយនោះ ។
- ដើម្បីធានាការផ្គត់ផ្គង់ជន្លេនគ្រប់ដល់មាន់ កសិករត្រូវរៀបចំគំនរល្បាយលាមកគោ និងកំបោក ក្នុងបរិមាណដូចគ្នា ជាបន្តបន្ទាប់ ។

ជំរើស ២: ការផលិតជន្លេននៅក្នុងកញ្ចប់ ឬបង្កី

- ប្រើបង្កីធ្វើពីឫស្សី (ឬវត្ថុធាតុដើមផ្សេងទៀត) សំរាប់ដាក់ជន្លេន និងលាមក ។
- ក្នុងបង្កី ឬកញ្ចប់នីមួយៗត្រូវដាក់លាមកគោស្រស់ចំនួនពី ១០ គីឡូក្រាម និងកំបោក ១៥គីឡូក្រាម ទើបដាក់ជន្លេន ០,៥ គីឡូក្រាម នៅចំកណ្តាលល្បាយ ។
- ក្រោយរយៈពេល ៤០-៤៥ ថ្ងៃ ដាក់កញ្ចប់ ឬបង្កីដែលមានល្បាយថ្មីនៃលាមក និងកំបោក ក្នុង បរិមាណដដែលនៅលើកញ្ចប់ ឬបង្កីចាស់រយៈពេល ២-៣ ថ្ងៃ មុនប្រមូលផល ជន្លេនពីកញ្ចប់ចាស់ ។ ធ្វើតាមវិធីនេះ ជន្លេនមួយភាគតូចបានឡើងទៅក្នុងកញ្ចប់ ឬបង្កីថ្មី ។



ការចិញ្ចឹមជន្លេននៅផ្ទាល់ដីដែលមានជញ្ជាំងគង្គី



ការចិញ្ចឹមជន្លេននៅក្នុងកំព្រែងដី

ចំណាំ:

- រណ្តៅ ឬកំព្រែងគួរតែស្រោចទឹករៀងរាល់ ៣-៤ ថ្ងៃម្តង ជាពិសេស នៅរដូវក្តៅ។ ខ្លះទឹកធ្វើឱ្យជន្លេនលូតលាស់មិនបានល្អ ។
- ល្បាយលាមកគោ និងកំបោក (៥០:៥០) គឺជាចំណីដ៏ល្អសំរាប់ជន្លេន ប្រសិនបើប្រៀបធៀបជាមួយលាមកជ្រូក និង ពពែ ។
- លាមកគោស្រស់ចំនួន ១.៥-២ គីឡូក្រាម អាចផលិតជន្លេនបានពី ២០-៥០ក្រាម និង ជីកំប៉ុស្តិ៍ ១ គីឡូក្រាម ក្នុងកំឡុងពេល ៣០-៤៥ថ្ងៃ ។
- ជីកំប៉ុស្តិ៍ដែលផលិតដោយជន្លេន មានជីជាតិខ្ពស់ដែលអាចយកទៅដាក់បន្លែ ថ្នាលសំណាប ឬដាំផ្កា ។

ជំរើស ៣: កំហើញថ្មីនៃការចិញ្ចឹមជន្លេន

- ធ្វើរណ្តៅចិញ្ចឹមជន្លេនដូចដែលបានរៀបរាប់ខាងលើ ។
- ក្រាលលាមកគោប្រមាណ ១តិក នៅបាតរណ្តៅ ។
- ដាក់កំបោកដែលបានចិញ្ចឹមរួចប្រមាណ ២តិក ពីលើអាចម៍គោ ។
- ដាក់ជន្លេន ០.២៥-០.៥០ គីឡូក្រាម ទៅក្នុងរណ្តៅដែលមានលាមក និងកំបោកនោះ ។
- ស្រោចល្បាយលាមកជ្រូក និងគោ (២៥:៧៥) រៀងរាល់ ២-៣ ថ្ងៃម្តង ។

ចំណាំ:

- នេះជាលទ្ធផលថ្មីនៃការពិសោធននៅ សែលអាក្រីត នៅឆ្នាំ ២០០៧ ។

ការប្រមូលផលជន្លេន

មានវិធីច្រើនយ៉ាងសំរាប់ប្រមូលជន្លេន ប៉ុន្តែវិធីសាស្ត្រដែលងាយស្រួលមានដូចខាងក្រោម៖

- ក្រាលប្លាស្ទិចនៅលើដីក្រោមកំដៅថ្ងៃ ។
- ចាក់ល្បាយលាមក-ជន្លេនដែលកើបចេញពីរណ្តៅ រាយលើផ្ទៃកំរាលប្លាស្ទិកឱ្យបានស្មើ ។
- ទុកវានៅក្រោមកំដៅថ្ងៃរយៈពេល ៥ នាទី ។
- កាយមមោកនៅផ្នែកខាងលើ រួចប្រមូលជន្លេនដែលពូនជាគំនរនៅផ្នែកខាងក្រោម ។
- យកជន្លេនឱ្យមាន់ស៊ី ហើយច្រកមមោកទៅក្នុងការ៉ុងធ្វើជាដី ។



ការប្រមូលផលជន្លេនសំរាប់ជាចំណីកូនមាន់

ការផ្តល់ជន្លេនជាចំណីកូនមាន់

- បន្ទាប់ពីប្រមូលផល ត្រូវចិញ្ចៀនជន្លេនល្អិតៗ (ក្នុងករណីសំរាប់កូនមាន់) ហើយលាយជាមួយកន្ទក់ និងសមាសធាតុចំណីផ្សេងទៀត មុនឱ្យមាន់ស៊ី ។

៨.២. ការបង្កើតកណ្តៀរ និងសត្វល្អិត

អនុវត្តរបងដីសន្តិសុខ មាន់ត្រូវបានបង្ហាងទុកក្នុងបរិវេណមួយដែលបានកំណត់ ដូច្នេះ ការផលិតចំណីនៅក្នុងកសិដ្ឋាន មានប្រយោជន៍ខ្លាំងណាស់ ។ ការបង្កើតសត្វល្អិត ជាមធ្យោបាយមួយចាំបាច់ ដើម្បីបង្កើនចំណីសំរាប់មាន់ ។ ការរៀបរណ្តៅបង្កើតសត្វល្អិត មានរៀបរាប់ដូចខាងក្រោម៖

- ជីករណ្តៅមានជំរៅ ៣តិក និងទំហំ ១ម x ២ម នៅកន្លែងមានម្លប់ក្នុងបរិវេណរបងដីសន្តិសុខ ។
- បិទបាំងរណ្តៅ ចៀសវាងការកកាយរកចំណីរបស់មាន់ជាប្រចាំនោះ ។

- យកកាកសំណល់ផ្ទះបាយខ្លះ ស្លឹកឈើ និងសំរាមដាក់ក្នុងរណ្តៅនោះ ហើយស្រោចទឹករៀងរាល់ ៣-៥ ថ្ងៃម្តង ។
- ក្រោយរយៈពេល ១០-១៥ ថ្ងៃ សត្វល្អិតផ្សេងៗ ដូចជា៖ ចង្រិត កន្តាតដី កូនជ្រូក កណ្តៀវ ។ល។ នឹងចាប់ផ្តើមមកជ្រកនៅ និងផលិតកូនចៅ ។
- បើកតំបន់រណ្តៅ ឱ្យមានកកាយរកសត្វល្អិតស៊ី រៀងរាល់ ៥ ថ្ងៃ ម្តង ។

ចំណាំ៖

- សត្វល្អិតទាំងនេះមានជាតិសាច់ និងសារធាតុវីតាមីន ខ្ពស់ សំរាប់កូនមាន់ ។



ទ្រុងមាន់នៅក្នុងរបងសុវត្ថិភាព



រណ្តៅចិញ្ចឹមសត្វល្អិតនៅក្នុងទ្រុងសុវត្ថិភាព



ចង្រិត



កណ្តៀវ



កូនជ្រូក

៤.៣. ការផលិតចកបាយទា

ការចិញ្ចឹមនៅក្នុងស្រះ

កសិករអាចផលិតចកបាយទានៅក្រោយផ្ទះ ឬទឹកនៃដៃលទំនេរនៅក្បែរៗផ្ទះបាន ។ បច្ចេកទេសនេះ មានលក្ខណៈសមញ្ញ និងងាយស្រួលសំរាប់កសិករយកទៅអនុវត្ត៖

- ត្រូវធ្វើកូនស្រះដែលមានទំហំ ២ ម x ៣ ម និងមានជំរៅ ២តិក ដោយទ្រាប់ប្លាស្ទិច នៅបាតស្រះ ដើម្បីទប់ស្កាត់ការជ្រាបទឹកជាពិសេសនៅរដូវប្រាំង ។
- កូនស្រះនេះត្រូវដឹកនៅចន្លោះដើមឈើ ឬកន្លែងដែលមានម្លប់ដើម្បីឱ្យទឹកត្រជាក់ ។
- លើកដីជុំវិញមាត់ស្រះ ការពារការហូរច្រោះដោយទឹកភ្លៀង និងការហូរជីជាតិចេញពីក្នុងស្រះ ។
- បន្ទាប់ពីបញ្ចូលទឹកទៅក្នុងស្រះ ត្រូវពង្រាវលាមកជ្រូក ឬគោ ៧ គីឡូក្រាម ជាមួយទឹក ៧ លីត្រ ធ្វើជាជីរាវសំរាប់ស្រះចក ។
- ដាក់ចក ១.៥ គីឡូក្រាម ទៅក្នុងស្រះចកដើម្បីផ្តើមផលិត ។
- ប្រមូលចក ៦៥០-៧០០ ក្រាម រៀងរាល់ថ្ងៃ សំរាប់កូនមាន់ស៊ី ។



ចកដែលចិញ្ចឹមនៅក្នុងស្រះសប្បនិម្មិត



ការប្រមូលចកសំរាប់ធ្វើជាចំណីមាន់

ចំណាំ៖

- បន្ថែមទឹកទៅក្នុងស្រះដើម្បីរក្សាជំរៅនៅ ២តិក ជានិច្ច និងដាក់ជីបន្ថែមក្នុងបរិមាណដូចមុន រៀងរាល់ ៣-៤ ថ្ងៃម្តង ។
- ល្បាយលាមកគោ ឬ ជ្រូកដែលបានលាយជាមួយទឹក អាចរក្សាទុកនៅក្នុងធុងបិទជិត រយៈ ពេល៧ថ្ងៃ មុនពេលស្រោចទៅក្នុងស្រះ (កំប៉ុស្តរាវ) ។ វិធីនេះធ្វើឱ្យជីជាតិ ជាពិសេស ពពួកអាសូតមានភាពងាយស្រួល សំរាប់ការចាប់យកដោយចកបានភ្លាមៗ ។

ចំណាំ:

- កសិករអាចប្រមូលផល ២ដង ។ ការប្រមូលផលលើកទី៣ ទិន្នផលធ្លាក់ចុះ ៥០% ។
- ស្លឹកត្រកូនមានជាតិសាច់ខ្ពស់ ដូច្នេះត្រូវប្រើស្លឹកជាមួយធាង ជាចំណីកូនមាន់ ។
- ចិញ្ចឹមស្លឹកត្រកូនជាបំណែកតូចៗ មុនពេលលាយជាមួយសមាសធាតុផ្សំដទៃទៀត ។

ការដាំត្រកូនទឹក

កសិករនៅវាលទំនាប គួរដាំត្រកូនទឹកសំរាប់ចំណីមាន់:

- យកដើមត្រកូនដែលគ្មានស្លឹក មកសំដីលថ្ងៃ ២-៣ម៉ោង មុនពេលដាំ ។
- ត្រូវធ្វើការសំអាតស្មៅចេញពីកន្លែងដែលត្រូវដាំ ។
- ដាក់លាមកគោ-ជ្រូក ១-២ គីឡូក្រាម ក្នុង ១ម^២ ជាពិសេសចំពោះដីដែលមានជីជាតិទាប ។
- ចងដើមត្រកូនចន្លោះ ១-២ តិក ពីគ្នា ហើយយកទៅចងបន្លាយក្នុងស្រែត្រកូន ឱ្យមានចន្លោះ ០,៥ម ពីខ្សែមួយទៅមួយទៀត ។
- រក្សាជំរៅទឹកឱ្យនៅ ១-១,៥ តិក សំរាប់ការប្រើប្រាស់ជីតិច ។
- ដាក់ជីលាមក គោ-ជ្រូក ០,៣-០,៥ គីឡូក្រាម ក្នុង ១ម^២ បន្ទាប់ពីច្រូតកាត់រួចម្តងៗ ។
- កសិករអាចច្រូតត្រកូនរៀងរាល់ថ្ងៃ សំរាប់មាន់ស៊ី ។



ការប្រមូលផលត្រកូនទឹក

គោលការណ៍មូលដ្ឋានគ្រឹះរបស់អង្គការហេមី សម្រាប់ការអភិវឌ្ឍន៍ប្រកបដោយសមធម៌ និង និរន្តរភាព



ផ្ទេរជំនួយច្រើន
Passing on the Gifts



ទទួលខុសត្រូវ
Accountability



ចែករំលែក និង គាំពារគ្នា
Sharing and Caring



និរន្តរភាព និង ថ្វីស្រូវការ
Sustainability and Self-Reliance



កែលម្អការគ្រប់គ្រងសត្វ
Improved Animal Management



អាហារូបត្ថម្ភ និង ប្រាក់ចំណូល
Nutrition and Income



យេនឌ័រ និង គ្រួសារ
Gender and Family Focus



តម្រូវការច្បាស់លាស់ និង យុត្តិធម៌
Genuine Need and Justice



កែលម្អបរិស្ថាន
Improving the Environment



ចូលរួមពេញលេញ
Full Participation



ចណ្ណះចណ្ណាស និង អប់រំ
Training and Education



ពង្រឹងស្មារតី
Spirituality