



ព្រះរាជក្រឹត្យ ស្តីពី

ការកំណត់រូបតេជសត្វ និង រុក្ខជាតិសម្រាប់ជាតិបិត្តរូប
នៃព្រះរាជាណាចក្រកម្ពុជា

ខែ មីនា ឆ្នាំ ២០០៥

បោះពុម្ពផ្សាយដោយក្រសួងកសិកម្ម រុក្ខាប្រមាញ់ និង នេសាទ



ព្រះរាជក្រឹត្យ ស្តីពី

ម.ព.ជ.ក	AIDOC
Code:	018-029
Date:	_____
Donated by:	_____

ការកែតម្រូវកិច្ចសន្យា និង កិច្ចសន្យាសម្រាប់ការបង្កើត
 វិទ្យាស្ថានជាតិសិក្សាស្រាវជ្រាវ

ខែ មីនា ឆ្នាំ ២០០៥



ព្រះរាជក្រឹត្យ

ស្តីពី

ការកំណត់រូបភាពសត្វ និង រុក្ខជាតិ សម្រាប់ជានិមិត្តរូប

នៃព្រះរាជាណាចក្រកម្ពុជា

យើង

ព្រះករុណាព្រះបាទសម្តេចព្រះបរមនាថ នរោត្តម សីហមុនី

សមានភូមិជាតិសាសនា រក្ខតខត្តិយា ខេមរារដ្ឋរាស្ត្រ ពុទ្ធិន្ទ្រាធរាមហាក្សត្រ

ខេមរាជនា សមូហោភាស កម្ពុជឯករាជរដ្ឋបូរណសន្តិ សុភមង្គលា សិរីវិបុលា

ខេមរាស្រីពិរាស្ត្រ ព្រះចៅក្រុងកម្ពុជាធិបតី

- បានទ្រង់យល់ រដ្ឋធម្មនុញ្ញនៃព្រះរាជាណាចក្រកម្ពុជា
- បានទ្រង់យល់ ព្រះរាជក្រឹត្យលេខ នស/រកត/០៧០៤/១២៤ ចុះថ្ងៃទី ១៥ ខែ កក្កដា ឆ្នាំ ២០០៤ ស្តីពី ការតែងតាំង រាជរដ្ឋាភិបាលនៃព្រះរាជាណាចក្រកម្ពុជា
- បានទ្រង់យល់ ព្រះរាជក្រមលេខ ០២ /នស/៩៤ ចុះថ្ងៃទី ២០ ខែ កក្កដា ឆ្នាំ ១៩៩៤ ដែលប្រកាសឱ្យ ប្រើច្បាប់ ស្តីពីការរៀបចំ និងការប្រព្រឹត្តទៅនៃគណៈរដ្ឋមន្ត្រី
- បានទ្រង់យល់ ព្រះរាជក្រមលេខ នស/រកម/០១៩៦/១៣ ចុះថ្ងៃទី ២៤ ខែ មករា ឆ្នាំ ១៩៩៦ ដែលប្រកាស ឱ្យប្រើច្បាប់ស្តីពីការបង្កើតក្រសួងកសិកម្ម រុក្ខាប្រមាញ់ និងនេសាទ
- បានទ្រង់យល់ ព្រះរាជក្រមលេខ នស/រកម/១២៩៦/៣៦ ចុះថ្ងៃទី ២៤ ខែធ្នូ ឆ្នាំ ១៩៩៦ ដែលប្រកាស ឱ្យប្រើច្បាប់ស្តីពីកិច្ចការពារបរិស្ថាន និង ការគ្រប់គ្រងធនធានធម្មជាតិ
- បានទ្រង់យល់ ព្រះរាជក្រមលេខ នស/រកម/០៨០២/០១៦ ចុះថ្ងៃទី ៣១ ខែសីហា ឆ្នាំ ២០០២ ដែលប្រកាស ឱ្យប្រើច្បាប់ស្តីពីព្រៃឈើ
- បានទ្រង់យល់សេចក្តីក្រាបបង្គំទូលថ្វាយរបស់សម្តេចនាយករដ្ឋមន្ត្រីនៃរាជរដ្ឋាភិបាលកម្ពុជា ដែលបានទទួល ការឯកភាពពីគណៈរដ្ឋមន្ត្រី ក្នុងសម័យប្រជុំពេញអង្គ នាថ្ងៃទី ២៥ ខែ កុម្ភៈ ឆ្នាំ ២០០៥

ត្រួតសម្រាប់

មាត្រា ១.-

ព្រះរាជក្រឹត្យនេះ មានគោលបំណងកំណត់ឈ្មោះសក្ខី និង រុក្ខជាតិ ដែលមានអត្ថិភាព និង សារប្រយោជន៍ពិសេស សម្រាប់ជំនិមិត្តរូបនៃព្រះរាជាណាចក្រកម្ពុជា ដើម្បីបង្ហាញនូវមរតកធម្មជាតិដ៏មានតម្លៃ និង លើកកម្ពស់នូវមោទនភាពជាតិ ។

មាត្រា ២.-

សក្ខី និង រុក្ខជាតិ សម្រាប់ជំនិមិត្តរូបនៃព្រះរាជាណាចក្រកម្ពុជា មានឈ្មោះទៅតាមប្រភេទដូចខាងក្រោម ៖

- ១- ប្រភេទសត្វចតុប្បាទ : សត្វកៅព្រៃ
- ២- ប្រភេទបក្សី : សត្វព្រយង
- ៣- ប្រភេទឧរុស្ស : អណ្តើកសរសៃ (អណ្តើកហ្លួង)
- ៤- ប្រភេទមច្ឆា : ត្រីគល់រាំង
- ៥- ប្រភេទរុក្ខជាតិ : ដើមត្នោត
- ៦- ប្រភេទផ្កា : ផ្កាវិដូល
- ៧- ប្រភេទផ្លែឈើ : ផ្លែចេកពងមាន់

រូបភាព និង លក្ខណៈវិនិច្ឆ័យនៃសក្ខី និង រុក្ខជាតិនីមួយៗ ដូចចែងខាងលើ មានភ្ជាប់ក្នុងឧបសម្ព័ន្ធទី១ ទី២ ទី៣ ទី៤ ទី៥ និង ទី៦ នៃព្រះរាជក្រឹត្យនេះ ។

មាត្រា ៣.-

សក្ខី និង រុក្ខជាតិ ដូចមានចែងក្នុងមាត្រា២ ខាងលើ ត្រូវមានវិធានការថែរក្សាការពារ អភិរក្សឱ្យមាននិរន្តរភាព និង ត្រូវផ្សព្វផ្សាយឱ្យបានទូលំទូលាយ ។

មាត្រា ៤.-

សម្តេចនាយករដ្ឋមន្ត្រី នៃរាជរដ្ឋាភិបាលកម្ពុជា ត្រូវអនុវត្តឱ្យបានសម្រេច នូវព្រះរាជក្រឹត្យនេះ ។

មាត្រា ៥.-

ព្រះរាជក្រឹត្យនេះ ចូលជាធរមាន ចាប់ពីថ្ងៃឡាយព្រះហស្តលេខាតទៅ ។

ធ្វើនៅព្រះបរមរាជវាំង, រាជធានីភ្នំពេញ ថ្ងៃទី២១ ខែ មីនា ឆ្នាំ ២០០២

បានយកសេចក្តីក្រាបបង្គំទូលថ្វាយ
ព្រះមហាក្សត្រ សូមឡាយព្រះហស្តលេខា

ព្រះហស្តលេខា និងព្រះរាជលញ្ឆករ
នរោត្តម សីហមុនី

នាយករដ្ឋមន្ត្រី
ហត្ថលេខា
ហ៊ុន សែន

លេខ : ១២៤ ច.ល
 រាជធានីភ្នំពេញ ថ្ងៃទី ២៥ ខែ មេសា ឆ្នាំ២០០៥
 អគ្គលេខាធិការរាជរដ្ឋាភិបាល



ឯនាយី តាន់

ឧបសម្ព័ន្ធ ទី១

នៃព្រះរាជក្រឹត្យលេខ នស.រកត / ០៣០៥ / ១៤៩ ចុះថ្ងៃទី ២១ ខែ មីនា ឆ្នាំ ២០០៥
ស្តីពី ការកំណត់ប្រភេទសត្វ និង រុក្ខជាតិ ជានិមិត្តរូបនៃព្រះរាជាណាចក្រកម្ពុជា

១- គោព្រៃ (*Bos sauveli*) ជាសត្វឧត្តប្បាសនិមិត្តរូបនៃព្រះរាជាណាចក្រកម្ពុជា



ឈ្មោះ គោព្រៃ ជានិយដើម និង នីយត្រង់នៃភាសាជាតិខ្មែរតែម្តង ហើយត្រូវបានសត្វវិទូអន្តរជាតិទទួលស្គាល់ និង ដាក់នាមដូចគ្នា ទោះជាភាសាអង់គ្លេស អេស្ប៉ាញ និង បារាំង គឺប្រើពាក្យតែមួយ "Kouprey" ។ វាមានឈ្មោះវិទ្យាសាស្ត្រ "*Bos sauveli*" មានប្រវែងដងខ្លួនពី ២,១-២,៣ ម៉ែត្រ មានកម្ពស់ពី ១,៧-១,៩ ម៉ែត្រ និង ទម្ងន់ពី ៧០០-៩០០ គីឡូក្រាម ។ គោព្រៃមានរូបរាងស្រដៀងនឹងទន្សោង មានប្តូរវែងឆ្នាក់ចុះដល់ជង្គង់ និង ហៀរស្ទើរតែដល់ដីចំពោះគោឈ្មោល ។

ស្តែងគោព្រៃឈ្មោល និង ញី មានលក្ខណៈប្លែកគ្នា ដោយស្តែងឈ្មោលធំជាង ដុះចេញកោងទៅមុខ និង ងើបឡើងលើ ព្រមទាំងមានព្រួយចុងស្តែង ។ ស្តែងញីដុះមកខាងមុខរាងងើបបន្តិច ហើយតូចរមួលឡើងលើ ។ ចាប់ពីជើងក្រោមជង្គង់ចុះមក មានពណ៌ស ឬ ប្រផេះ និង ប្រផេះចាស់នៅពេលមានអាយុច្រើន ។ កាលពីសម័យមុនសង្គ្រាម គោព្រៃត្រូវហាមបរាហ៊ុនតាមរយៈប្រកាសលេខ ១៩១ ចុះថ្ងៃទី ២០ ខែ មករា ឆ្នាំ១៩៦០ ។ ក្រោយរបប ប៉ុល ពត គោព្រៃក៏ត្រូវហាមបរាហ៊ុនម្តងទៀតតាមរយៈប្រកាសលេខ ៣៥៩ កសក.ប្រក ចុះថ្ងៃទី ០១ ខែ សីហា ឆ្នាំ ១៩៩៤ របស់ក្រសួងកសិកម្ម រុក្ខាប្រមាញ់ និង នេសាទ ។ គោព្រៃត្រូវហាមឃាត់មិនឱ្យធ្វើពោធិ៍ជួកម្តងទៀត ដោយបានចុះក្នុងបញ្ជីឧបសម្ព័ន្ធ I នៃអនុសញ្ញា CITES និង អនុសញ្ញា Convention on Migratory Species ។ ពិភពលោកបានចាត់ទុកគោព្រៃជាប្រភេទសត្វ **ជិតផុតពូជបំផុត (Critical Endangered)** ដោយបានចុះក្នុងបញ្ជីសៀវភៅក្រហម IUCN ។ ក្នុងទសវត្សរ៍ឆ្នាំ ៦០ ព្រះមហាក្សត្រនៃព្រះរាជាណាចក្រកម្ពុជាបានកំណត់ និង ប្រកាសថាៈ គោព្រៃជានិមិត្តរូបនៃមរតកធម្មជាតិកម្ពុជា ។ គោព្រៃក៏ត្រូវចារឹកទុកនៅក្នុងបទចម្រៀងប្រជាប្រិយរបស់ខ្មែរតាំងពីយូរយារណាស់មកហើយ ជាពិសេសបទចម្រៀងដែលមានលក្ខណៈរៀបរាប់អំពីធម្មជាតិ ប្រដូចភាពសុខសាន្តនៃការរស់នៅរវាងមនុស្ស សត្វ និង ធម្មជាតិ គឺតែមួយ ។ គោព្រៃជាថនិកសត្វស្នូតរស់នៅជាហ្នឹងៗ អាចឃើញមាននៅលាយជាមួយហ្នឹងៗទន្សោង ខ្ទឹម ឬ ប្រើស ។ ជាសត្វរៀងវៃ រហ័សរហួន ឆាប់ភ្ញាក់ផ្អើលជាងប្រភេទសត្វក្នុងត្រកូលគោសាទិសដូចគ្នា ពូកែស្រង់ក្តិន និង គេចវេសចេញពីមនុស្ស ។ មានកម្លាំងខ្លាំង ពូកែធននឹងកំដៅថ្ងៃ អត់ធននឹងចំណីអាហារដែលមានគុណភាពទាប និង ធននឹងជំងឺគោឆ្កាត ។

ឧបសម្ព័ន្ធ ទី២

នៃព្រះរាជក្រឹត្យលេខ នស.រកត / ០៣០៥ / ១៤៩ ចុះថ្ងៃទី ២១ ខែ មីនា ឆ្នាំ ២០០៥
ស្តីពី ការកំណត់ប្រភេទឧសត្វ និង រុក្ខជាតិ ជាវិនិច្ឆ័យនៃព្រះរាជាណាចក្រកម្ពុជា



២- ត្រយ៉ង់ (*Pseudibis gigantea*) ជាបក្សីនិមិត្តរូបនៃព្រះរាជាណាចក្រកម្ពុជា



ឈ្មោះជាភាសាជាតិ " ត្រយ៉ង់ ឬ ក្រយក្ស ឬ ដំលើក " ។ វាមាន
ឈ្មោះវិទ្យាសាស្ត្រ "*Pseudibis gigantea* " និង ជាភាសា
អង់គ្លេស គឺ "Giant ibis" ។ វាមានពណ៌សម្បុរប្រផេះក្រមៅ
ជើងពណ៌ក្រហមត្រលែត ជំពុះរាងកោងខុបចុះ និង ប្រវែងដង
ខ្នង ១០៤ ស.ម ។ ប្រភេទនេះត្រូវការពារដោយប្រកាស
លេខ ៣៥៩ កសក.ប្រក ចុះថ្ងៃទី ០១ ខែ សីហា ឆ្នាំ ១៩៩៤
របស់ក្រសួងកសិកម្ម រុក្ខាប្រមាញ់ និង នេសាទ។ ពិភពលោក
ក៏បានចាត់ទុកត្រយ៉ង់ជាប្រភេទ **ជិតផុតពូជបំផុត (Critical
Endangered)** ដោយបានចុះក្នុងបញ្ជីសៀវភៅក្រហម

IUCN ដូចគ្នានឹងគោព្រៃដែរ ។ ត្រយ៉ង់ជាប្រភេទសត្វស្លាប់ដែលកាលពីដើមឡើយមានរាយបាយទូទាំងតំបន់អាស៊ីអាគ្នេយ៍ ប៉ុន្តែ
បច្ចុប្បន្ននេះ មាននៅតែក្នុងភូមិភាគខាងជើង និង ឦសាននៃប្រទេសកម្ពុជាប៉ុណ្ណោះ ។ សត្វត្រយ៉ង់មានចារឹកក្នុងបទចំរៀង
ប្រជាប្រិយ និង រឿងនិទានបុរាណខ្មែរ ។ ប្រជាពលរដ្ឋមានជំនឿថាៈ ជាសត្វមានភាពវាងវៃ កាលបើមានការបរាជ័យពុំបានសម្រេច
នៅកន្លែងណាមួយហើយ វានឹងមិនត្រឡប់មកទីនោះវិញជាលើកទី២ឡើយ ។ គេមានជំនឿប្រើប្រាស់ឈាមរបស់វាសម្រាប់
ព្យាបាលជំងឺគ្រុនចាញ់នៅតាមតំបន់ដាច់ស្រយាល ។ ជាប្រភេទសត្វមានប្រជាប្រិយភាព ប្រជាជនមាននិស្ស័យស្រឡាញ់ចូលចិត្ត
ជាពិសេសសម្រែកទាបក្តីរបស់វា ដែលដិតជាប់ក្នុងក្រអៅបេះដូងរបស់ប្រជាកសិករខ្មែរក្នុងអត្ថន័យនៃការឆ្លើយឆ្លងសេចក្តីស្នេហា
ក៏ដូចជាការរំលឹកពេលវេលាត្រូវចាកចេញទៅធ្វើស្រែចំការផងដែរ ។ ចំណីរបស់វាគឺ សត្វឥតជីវិតក្នុងដីដែលរស់នៅក្នុងភក់ ដូចជាៈ
ខ្យង ជំនួន ក្តាម ។ល។ វាចូលចិត្តរស់នៅក្នុងព្រៃបោះស្ងួតមានតំបន់ដីសើមច្រើន (ត្រពាំង បឹង ទន្លេ) ។ វាមានដំណើរយឺតៗ
រកចំណីលើដី និង ទំលើដើមឈើ ដើម្បីសម្រាក និង គេចពួនពីសត្រូវ ។ ជាប្រភេទសត្វទើបតែរកឃើញជាថ្មីឡើងវិញនៅកម្ពុជា
បន្ទាប់ពីពិភពលោកបានអះអាងថាផុតពូជហើយនោះ ។ ចំនួនរកឃើញថ្មីៗ នៅខេត្តព្រះវិហារ គឺមិនតិចជាង ១០០ ក្បាលឡើយ
ដែលជារបាយមួយច្រើនជាងគេក្នុងពិភពលោក ។ ប្រទេសកម្ពុជា ជាប្រទេសទីមួយ ដែលបានផ្តល់រូបថតនៃប្រភេទត្រយ៉ង់នេះ
ក្នុងទម្រង់ជាតិមុនគេលើពិភពលោក ។ ឥឡូវរូបភាពសត្វនេះត្រូវផ្សព្វផ្សាយទូទាំងពិភពលោកដោយទស្សនាវដ្តី National
Geographic Magazine នៃសហរដ្ឋអាមេរិក ។ យើងបានចេញអនុក្រឹត្យបង្កើតតំបន់ព្រៃអភិរក្សធនធានសេនេទិច និង
សត្វព្រៃ "ខេត្តព្រះវិហារ" ក៏ជាមូលហេតុនៃការអភិរក្សសត្វត្រយ៉ង់នេះជាមួយដែរ ។ វាជាប្រភេទសត្វជិតផុតពូជបំផុត ដែល
អង្គការអភិរក្សពិភពលោក និង អង្គការក្រៅរដ្ឋាភិបាលនានាកំពុងមានចំណាប់អារម្មណ៍ជួយផ្តល់ជំនួយការពារថែរក្សាប្រភេទ
សត្វនេះឱ្យខាងតែបាន ម្យ៉ាងទៀតដោយវាមានសោភ័ណភាព និង រូបរាងស្រស់ស្អាត ជាពិសេសទើបតែរកឃើញឡើងវិញថ្មីៗនេះ
ផងនោះ វាជាប្រភពទាក់ទាញទេសចរណ៍ដ៏សំខាន់មួយ ។

ឧបសម្ព័ន្ធ ទី៣

នៃព្រះរាជក្រឹត្យលេខ នស.រកត/០៣០៥/១៤៩ ចុះថ្ងៃទី ២១ ខែ មីនា ឆ្នាំ ២០០៥
ស្តីពី ការកំណត់ប្រភេទសត្វ និង រុក្ខជាតិ ជាវិនិច្ឆ័យនៃព្រះរាជាណាចក្រកម្ពុជា



៣- អណ្ដើកហ្លួង (*Batagur baska*) ជាសត្វសត្វសិទ្ធិរបស់ព្រះរាជាណាចក្រកម្ពុជា



ឈ្មោះជាភាសាជាតិ "អណ្ដើកសរសៃ ឬ អណ្ដើកហ្លួង" ។
វាមានឈ្មោះវិទ្យាសាស្ត្រ " *Batagur baska* " និង
ជាភាសាអង់គ្លេស គឺ " Royal Turtle" ។ វាមានភ្នែក
ពណ៌ស និង ប្រមុះបះឡើង ស្លូករបស់វាមានប្រវែងរហូត
ដល់ ៦០ ស.ម មានផ្ទៃពណ៌ប្រផេះ ឬ ខ្មៅទាំងអស់ ។
ប្រមាមជើងមុខធំមានស្បែកពោសជាប់គ្នាដូចបាតជើងទា មាន
ក្រញាំតែបួន គឺ ខុសប្លែកពីអណ្ដើកផ្សេងទៀត ដែលមាន

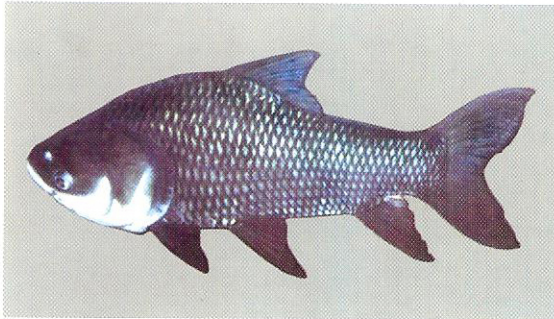
ក្រញាំប្រាំ ។ អណ្ដើកនេះត្រូវហាមឃាត់មិនឱ្យធ្វើពាណិជ្ជកម្មអន្តរជាតិ ដោយបានចុះក្នុងឧបសម្ព័ន្ធ I នៃអនុសញ្ញា
CITES ។ ពិភពលោកបានចាត់ទុកអណ្ដើកនេះជាប្រភេទសត្វ **កំពុងទទួលការគំរាមកំហែងជាសកល** (Globally
Threaten) ដោយបានចុះក្នុងបញ្ជីសៀវភៅក្រហម IUCN ។ កាលពីបុរាណ អណ្ដើកនេះ មានប្រវត្តិការពារដោយព្រះ
រាជក្រឹត្យ និង បានចាត់ទុកជាសម្បត្តិរបស់រាជវង្សនៅកម្ពុជាយើង ។ ពងអណ្ដើកនេះ ជាញឹកញយប្រមូលបានពីខែ មករា
ដល់ខែ មីនា ដែលនៅពេលនោះគេយកទៅថ្វាយតែចំពោះរាជវង្សសោយបុណ្ណោះ ដូចនេះទើបប្រជារាស្ត្រឱ្យឈ្មោះថា
អណ្ដើកហ្លួង រហូតដល់សព្វថ្ងៃនេះ ។ ក្រោយមកប្រជារាស្ត្រឱ្យតែចាប់បានអណ្ដើកនេះ តែងតែយកមកតុបតែងលាបប្រេង
ម្សៅនិមន្តព្រះសង្ឃសូត្រធម៌បួងសួងសុំសេចក្តីសុខ ហើយដោះលែងទៅវិញ ។ វាចូលចិត្តរស់នៅតាមតំបន់ពាមសមុទ្រ
មានព្រែកតូចៗ ដែលមានព្រៃកោងកាង ឬ មានរុក្ខជាតិផ្សេងទៀតដុះតាមមាត់ទឹក ។ ជាប្រភេទសត្វស៊ីអាហារគ្រប់យ៉ាង
មានស្លឹកឈើ ពន្លករុក្ខជាតិ ផ្លែកោងកាង និង សត្វតូចៗផ្សេងទៀត ។ ក្នុងអំឡុងទស្សវត្សឆ្នាំ៨០ និង ៩០ គេជឿថាអណ្ដើក
នេះបានផុតពូជពីកម្ពុជាទៅហើយ ទើបតែនៅឆ្នាំ ១៩៩៥ គេបានរកឃើញនៅស្រុកស្រែអំបិល ខេត្តកោះកុង ហើយនៅឆ្នាំ
២០០២ កន្លងទៅនេះ នាយកដ្ឋានជលផលសហការជាមួយអង្គការ WCS ភ្ជាស់បាន ៣២កូន ហើយបានរំលែងទៅក្នុងធុរ-
ជាតិវិញ ។ វាជាប្រភេទជិតផុតពូជ ដែលអង្គការអភិរក្សពិភពលោក និង អង្គការក្រៅរដ្ឋាភិបាលនានាកំពុងមានចំណាប់
អារម្មណ៍ ជួយផ្តល់ជំនួយការពារថែរក្សាប្រភេទសត្វនេះឱ្យខាងតែបាន និង ម្យ៉ាងទៀតគួបផ្សំនឹងទីជម្រកព្រៃកោងកាងដ៏
ស្រស់ស្អាត វាជាប្រភពទាក់ទាញទេសចរណ៍មួយដ៏គួរឱ្យចាប់អារម្មណ៍ ។

ឧបសម្ព័ន្ធ ទី៤

នៃព្រះរាជក្រឹត្យលេខ នស.រកត / ០៣០៥ / ១៤៩ ចុះថ្ងៃទី ២១ ខែ មីនា ឆ្នាំ ២០០៥
ស្តីពី ការកំណត់ប្រភេទសត្វ និង រុក្ខជាតិ ជាទិសដ្ឋាននៃព្រះរាជាណាចក្រកម្ពុជា



៤- ត្រីគល់រាំង (Catlocarpio siamensis) ជាប្រភេទត្រីសិបិស្ត្រនៃព្រះរាជាណាចក្រកម្ពុជា



ឈ្មោះជាភាសាជាតិ " ត្រីកាហោ ឬ ត្រីក្បាលឡាន ឬត្រីគល់រាំង " ។ វាមានឈ្មោះវិទ្យាសាស្ត្រ " *Catlocarpio siamensis* " និង ឈ្មោះជាភាសាអង់គ្លេស " Giant Mekong Barb " ។ វាជាប្រភេទត្រីមានទំហំធំជាងគេនៅកម្ពុជា ។ វាអាចមានទម្ងន់ពី ១៥០-៣០០ គីឡូក្រាម និង ប្រវែងដងខ្លួនពី ២-៣ ម៉ែត្រ ។ ជាប្រភេទត្រីមានស្រកាធំៗគ្របដណ្តប់លើផ្ទៃដងខ្លួនទាំងមូល លើកលែងតែ

ផ្នែកក្បាល និង ព្រួយប៉ុណ្ណោះ ។ ពណ៌សម្បុរលើដងខ្លួនទាំងមូល មើលឃើញថាមានពីរពណ៌ដាច់ដោយឡែកពីគ្នា ស្រកាដែលនៅលើខ្សែឆ្នូតចំហៀងខ្លួនមានពណ៌ក្រហមថ្លា ។ ដោយឡែក ស្រកាបិតនៅក្រោមខ្សែឆ្នូតចំហៀងខ្លួនមានពណ៌ប្រាក់ ។ ប្រភេទត្រីនេះ ត្រូវការពារដោយក្រិត្យច្បាប់លេខ ៣៣ ក្រ.ច ស្តីពីការគ្រប់គ្រងវិស័យជលផលក្នុងជំពូក ២ មាត្រា ១៨ ។ បច្ចុប្បន្ននេះនាយកដ្ឋានជលផលបានណែនាំ និង លើកទឹកចិត្តដល់ស្ថានីយ៍ភ្នាស់ និង បង្កាត់ពូជត្រីនានា ឱ្យធ្វើការសិក្សាស្រាវជ្រាវភ្នាស់ និង បង្កាត់ប្រភេទពូជត្រីនេះ ដើម្បីលែងចូលក្នុងដៃនីតិវិធីជាតិ និង ធ្វើការវិវត្តកម្ម ។ ចាប់តាំងពីឆ្នាំ ២០០០ មក នាយកដ្ឋានជលផលបានសហការជាមួយគម្រោងគ្រប់គ្រងនេសាទទឹកសាបកម្ពុជា បានធ្វើការលែងត្រីគល់រាំងដែលនេសាទបានដោយងាយ ដោយដាក់សញ្ញាសម្គាល់ ដើម្បីតាមដានចរាចរ និង ការលូតលាស់របស់វា ។ ត្រីគល់រាំងជាប្រភេទត្រីទឹកសាបមានប្រភពនៅក្នុងព្រះរាជាណាចក្រកម្ពុជាយើង ។ គេឃើញមានរស់នៅតាមដងទន្លេមេគង្គ ជាពិសេសសំបូរជាងគេនៅចំងងទន្លេសាប ។ រូបភាពប្រភេទត្រីនេះ ត្រូវបុព្វបុរសខ្មែរយើងធ្លាក់ជារូបចម្លាក់ដាក់លើប្រាង្គប្រាសាទអង្គរវត្ត ។ គេនិយមយកស្រកាត្រីគល់រាំងមកធ្វើជាសំរាប់ក្នុងល្បែងប្រជាប្រិយខ្មែរយើង ។ បើប្រៀបធៀបទៅនឹងប្រភេទត្រីក្នុងស្រុកផ្សេងទៀត ត្រីគល់រាំងមានមាឌធំជាងគេនៅក្នុងប្រទេសកម្ពុជា ហើយស្លូតពុំដេញចាប់ប្រភេទត្រីផ្សេងទៀតជាអាហារឡើយ ។ សាច់របស់វាមានរស់ជាតិឆ្ងាញ់ ប្រជាជននិយមចូលចិត្តបរិភោគ ។ បច្ចុប្បន្ននេះ យើងបាននិងកំពុងជំរុញដល់ស្ថានីយ៍ភ្នាស់បង្កាត់នានា ឱ្យព្យាយាមស្រាវជ្រាវភ្នាស់ផលិតពូជត្រីនេះ ដើម្បីផ្សព្វផ្សាយឱ្យប្រជាសិក្សាសិក្សាទៅទិញមិច្ឆ្រោះវាងាយស៊ីចំណីធម្មជាតិ ឆាប់ធំ និង អាចរក្សាពូជរបស់វាបាន ។ ទន្ទឹមនឹងនេះដែរ យើងបានបង្កើតតំបន់ការពារអន្លូងត្រីជាច្រើននៅតាមទន្លេមេគង្គ ដើម្បីអភិរក្សពូជត្រីដ៏ជិតផុតពូជនេះ ។ វាជាប្រភេទត្រីមានប្រសិទ្ធភាពសេដ្ឋកិច្ចខ្ពស់សម្រាប់ការផ្សព្វផ្សាយឱ្យប្រជាសិក្សាទៅទិញមិច្ឆ្រោះវាងាយស៊ីចំណីធម្មជាតិ និង ឆាប់ធំ និង ជាប្រភេទជិតផុតពូជដែលអង្គការអភិរក្សពិភពលោក និង អង្គការក្រៅរដ្ឋាភិបាលនានា កំពុងមានចំណាប់អារម្មណ៍ជួយផ្តល់ជំនួយការពារថែរក្សាប្រភេទត្រីនេះឱ្យខាងតែបាន ។

ឧបសម្ព័ន្ធ និង

តែងច្បាប់រដ្ឋសភាសម្រេច លេខ ៧៧ រកត / ០៣០៥ / ១៤៩ ចុះថ្ងៃទី ២១ ខែ មីនា ឆ្នាំ ២០០៥
ស្តីពី ការកំណត់ប្រភេទសត្វ និង រុក្ខជាតិ ជាសិទ្ធិស្តារបង្កើនប្រភេទរដ្ឋសភាសម្រេច



៥- ដើមត្នោត (*Borassus flabellifer*) ជារុក្ខជាតិសិទ្ធិស្តារបង្កើនប្រភេទរដ្ឋសភាសម្រេច



ឈ្មោះជាភាសាជាតិ "ត្នោត" ។ វាមានឈ្មោះវិទ្យាសាស្ត្រ " *Borassus flabellifer* " និង ជាភាសាអង់គ្លេស គឺ " Sugar Palm " ។ ត្នោតជាប្រភេទរុក្ខជាតិស្ថិតក្នុងគោលព្រឹក្សខ្ពស់ មានដើមទោល គល់ធំ ដុះក្រង់ឡើងលើ កម្ពស់ពី ១០-២៥ ម ឬសវាមានលក្ខណៈជាបួសយោង និង គ្មានបួសកែវ ។ ត្នោតដើមមានភាពត្រឹមត្រូវណាស់ អង្កត់ផ្ចិតពី ២០-៦០ ស.ម ដោយប្រែប្រួលទៅតាមគុណភាពដី ។ កន្សោមស្លឹកមានរាងដូចផ្ចិត ប្រមូលផ្តុំគ្នានៅផ្នែកចុងកំពូលនៃដើម ។ ផ្កាត្នោតរលោងក្រាស់មានពណ៌លឿងបៃតងពេលនៅខ្ចី និង លឿងត្នោតពេលមានអាយុចាស់ ព្រមទាំងមានបន្លា នៅតែមាំមួនសងខាងសណ្ឋានដូចជាធ្មេញរណរ ។ ត្នោតញី និង ឈ្មោលមានលក្ខណៈខុសប្លែកគ្នាតាមការសម្គាល់លើផ្ការបស់វា ។ ផ្កាត្នោតឈ្មោលមានរាងមូលទ្រវែង ទំហំពី ២-៤ ស.ម ប្រវែងពី ៣០-៥០ ស.ម ។ រីឯផ្កាត្នោតញីមានសណ្ឋានជាពកមូលៗប្រវែងពី ៥០-៧០ ស.ម ដែលអាចផ្តល់ផ្លែបានចំនួនពី ២០-៥០ គ្រាប់ ។ ផ្លែត្នោតមានរាងមូលពណ៌ត្នោតក្រមៅនៅភាគខាងក្រោម និង ពណ៌បៃតងនៅភាគខាងលើនៃផ្លែ ហើយប្រែពណ៌ទៅជា

លឿងទុំក្រមៅពេលវាចាស់-ទុំ ។ ផ្លែត្នោតមានអង្កត់ផ្ចិត ប្រមាណពី ១៣-២០ ស.ម ដែលប្រែប្រួលទៅតាមគុណភាពដី ការរៀបចំបាយ និង អាយុកាលរបស់ដើម ។ ត្នោតជារុក្ខជាតិប្រជាប្រិយតំណាងឱ្យសង្គមខ្មែរ ដែលមានវត្តមាន និង ផ្តល់វត្ថុប្រយោជន៍ច្រើនយ៉ាងដល់ប្រជាជាតិខ្មែរតាំងពីសម័យកំណកំណើតនគរខ្មែរ និង ជាអត្តសញ្ញាណដែលប្រជាជនខ្មែរសម្គាល់នូវទេសភាពទឹកដីរបស់ខ្លួន តាំងពីបុរាណកាលរហូតដល់បច្ចុប្បន្ន ស្របនឹងពាក្យស្លោកថា " ដើមត្នោតជាជម្រកផ្ទះខ្មែរ " ។ កាលពីឆ្នាំ ២០០៣ កន្លងទៅនេះ ព្រះមហាក្សត្រនៃព្រះរាជាណាចក្រកម្ពុជាបានស្នើឱ្យរាជរដ្ឋាភិបាលកម្ពុជាពិនិត្យ មានវិធានការទប់ស្កាត់កុំឱ្យមានការបំផ្លាញទ្រព្យធម្មជាតិដូចជាព្រៃឈើ និង ដើមត្នោតជាដើម ដែលបន្ទាប់មកក្រសួងកសិកម្ម រុក្ខាប្រមាញ់ និង នេសាទ បានចេញនូវសេចក្តីណែនាំលេខ ៤៨១ ស.រណ.កសក ចុះថ្ងៃទី ០៥ ខែ កញ្ញា ឆ្នាំ ២០០៣ ស្តីពីវិធានការទប់ស្កាត់ការដឹកជញ្ជូន និង ធ្វើអាជីវកម្មដើមត្នោត ។ ក្នុងសង្គមខ្មែរដើមត្នោតមានសារៈសំខាន់ច្រើនយ៉ាងណាស់ដូចជាៈ បួសត្នោត និង ផ្កាត្នោតឈ្មោលជាឱសថបុរាណសំរាប់កែរោគគ្រុនចាញ់ កាមរោគ ឬរោគស្លឹកចុងដៃចុងជើង ។ ដើមត្នោតអាចយកមកប្រើប្រាស់នៅក្នុងសំណង់លំនៅឋាន ក្រោលសត្វ ទូក ឬ សំណង់ផ្សេងទៀត ។ បច្ចុប្បន្នដើមត្នោតបានកែច្នៃជាផលិតផលសិប្បកម្មដ៏មានតម្លៃក្នុងទីផ្សារ ។ ស្លឹកសម្រាប់ប្រក់ និង ធ្វើជញ្ជាំងផ្ទះ ត្បាញកន្ទេល មូក ស្តុក និង ពេលខ្លះអាចប្រើប្រាស់ស្លឹកត្នោតសម្រាប់ចារ ឬ សរសេរជំនួសស្លឹកទ្រាំង បានទៀតផង ។ ផ្លែត្នោត និង ទឹកត្នោតមានឱជារសល្អយូរឆ្ងាញ់តិសារជាទីពេញនិយមនៃសង្គមខ្មែរ ។ ការផលិតស្ករត្នោតដោយវិសាលវិធីទឹកត្នោត គឺជាប្រពៃណីរបស់ប្រជាសាស្ត្រខ្មែរតាំងពីសម័យបុរាណរហូតមកដល់បច្ចុប្បន្ន ។

ឧបសម្ព័ន្ធ ទី៦

នៃព្រះរាជក្រឹត្យលេខ នស.រកត/០៣០៥/១៤៩ ចុះថ្ងៃទី ២១ ខែ មីនា ឆ្នាំ ២០០៥ ស្តីពី ការកំណត់ប្រភេទសត្វ និង រុក្ខជាតិ ជាវិនិច្ឆ័យនៃព្រះរាជាណាចក្រកម្ពុជា



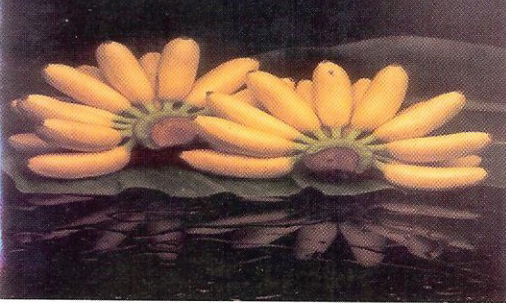
៦ - ផ្ការំដួល (*Mitrella mesnyi*) ជាផ្កានិមិត្តរូបនៃព្រះរាជាណាចក្រកម្ពុជា



ឈ្មោះជាភាសាជាតិ "រំដួល" ។ វាមានឈ្មោះវិទ្យាសាស្ត្រ " *Mitrella mesnyi*" និង ជាភាសាអង់គ្លេស "Rumdul" ។ រំដួលជាប្រភេទរុក្ខជាតិ មានកម្ពស់ពី ៨-១២ម និងមានអង្កត់ផ្ចិតពី ២០-៣០សម ។ ដើមមានសំបក ពណ៌ត្នោត-លឿង ស្លឹកជាប្រភេទស្លឹកទោលដុះឆ្នាស់គ្មានខ្នាយស្ទួម ទម្រង់ បន្ទះស្លឹករាងទ្រវែងមាន ទំហំ ២-៤ x ៦-១០សម ។ ផ្ការំដួលមានពណ៌ លឿង-ស មានក្លិនក្រអូបផ្សាយបានឆ្ងាយ ចោលក្លិននៅពេលរសៀល និង ពេលព្រលប់ ។ ផ្លែជាចង្កោម ពេលទុំមានពណ៌ក្រហមក្រមៅអាចបរិភោគ បាន ។ រំដួលមានដុះលូតលាស់ដោយធម្មជាតិស្ទើរគ្រប់ទីកន្លែងក្នុងប្រទេស

កម្ពុជា ហើយត្រូវប្រជាជនយើងនិយមយកមកដាំលំអរតាមគេហដ្ឋាន និងសួនសាធារណៈ ។ ដោយផ្ការំដួលមានក្លិនក្រអូបរហូតដល់យប់ ដែល យើងពិប្រាណកាលនិយមប្រើប្រាស់វាជាគ្រឿងផ្សំផលិតជាប្រក្រមនលាបមាត់របស់នារី ។ ដើមរំដួលក៏អាចកែច្នៃប្រើប្រាស់ជាគ្រឿងសំណង់ បន្លាប់បន្សំ និង ប្រើជាអុសសំរាប់ដុត ។ នៅរដូវផ្លែរំដួលទុំ ប្រជាជនដែលរស់នៅក្បែរព្រៃតែងតែបេះផ្លែរំដួលយកមកលក់ដោះស្រាយ ជីវភាព ។ ដោយសារផ្ការំដួលមានក្លិនដ៏ក្រអូបជាទីទាក់ទាញអារម្មណ៍របស់មហាជនទូទៅ ហេតុនេះបានជាគេច្រើនប្រដូចនារីខ្មែរទាំង និង ផ្ការំដួលរហូតដល់មានកំរិតនៃខ្លះបានបន្សល់ទុកនូវបទម្រៀមមួយចំនួនដូចជា: **រំដួលក្រចេះ** និង **រំដួលពោធិសាត់** ជាដើម ។

៧ - ចេកពងមាន់ *Banana (Musa aromatica)* ជាផ្លែឈើនិមិត្តរូបនៃព្រះរាជាណាចក្រកម្ពុជា



ឈ្មោះជាភាសាជាតិ "ចេកពងមាន់" ។ វាមានឈ្មោះវិទ្យាសាស្ត្រ "*Musa aromatica*" និង ជាភាសាអង់គ្លេស គឺ "Chicken Egg Banana" ។ ចេកត្រូវគេនិយមបរិភោគ និង ប្រើប្រាស់ជាទូទៅ ដោយប្រជាជនកម្ពុជាគ្រប់ជាន់ថ្នាក់ ។ គេអាចបរិភោគផ្លែចេកទុំ ឬ កែ ច្នៃជាដំណាប់ ចេកបន្លះ ចេកឆាប ជាដើម ។ ក្រៅពីនេះ ចេក ប្រជាជនកម្ពុជានិយមប្រើជាសំណែន ឬ ជំនួនគ្រប់ពិធីផ្សេងៗ ដែល សូម្បីតែសម្រាប់ថ្វាយគោរពបូជាទេវតាភាវូត៍ផ្លែស៊ីលផងដែរ ។ ក្នុង

ពាក្យស្លោក "ពេលឈើយកជីវទៅបន់ ពេលជីវស្រន់ចេកពងមាន់ក៏ស្លាយ" នោះបញ្ជាក់ថា ចេកត្រូវប្រើប្រាស់ជាទូទៅ ព្រោះមានតម្លៃ ថោក ហើយផលិតផលនេះមានពោរពេញគ្រប់ទិសទី ។ ចេកពងមាន់ភាគច្រើនត្រូវគេដាំនៅតាមដីសណ្តទន្លេមេគង្គ ជាពិសេសនៅតាម តំបន់កោះដុះថ្មី ។ ចេកគេដាំនៅកម្ពុជា ជាយូរលង់ណាស់មកហើយ ធ្វើឱ្យតែជាដំណាំដែលមានប្រភពពីសណ្តោះដោយ ។ តួយ៉ាង រឿងព្រេងបុរាណខ្មែរ ចៅស្រឡាចចេក ជាករណីស្រាប់ ។ ក្រៅពីនេះដំណាំផ្លែ ដើម្បីជាប្រភពចំណូលប្រចាំគ្រួសាររបស់កសិករនៅ ដំណាំចេកដំណាំប្រើបានច្រើនមុខទៀត ដូចជា: គល់របស់វាជាប្រភពជាតិម្សៅ (អាមីដុង) ពិសេសក្នុងពេលជួបគ្រោះ ទុរិក្សម្តងមួយ កាល ដើមវាអាចហាត់ជាចំណីជ្រូក គោ ក្របី ។ល។ ធ្វើជាខ្សែចំណងផ្សេងៗ ធ្វើជាបាយសិក្ខក្នុងពិធីសែនព្រេននានា ស្លឹកប្រើជាសម្ភារៈ វេទខ្នប់ទំព័រ និង ត្រយូងប្រើជាបន្លែស្រស់ ឬ ស្ល ។



ROYAL DECREE

ON

Designation of Animals and Plants
as National Symbols of
The Kingdom of Cambodia

March , 2005



Unofficial Translation

S/RKT/0305/149

ROYAL DECREE

on

Designation of Animals and Plants as National Symbols of the Kingdom of Cambodia

We

*Preah Karuna Preah Bat Samdech
Preah Boromneath Norodom Sihamoni
King of the Kingdom of Cambodia*

- Having seen the constitution of the Kingdom of Cambodia;
- Having seen the Preah Reach Kret No. NS/RKT/0704/124 of July 15, 2004 on the appointment of the Royal Government of the Kingdom of Cambodia;
- Having seen the Preah Reach Kram No. 02/NS/94 of July 20, 1994 the promulgation of the Law on the organizing and functioning of the Council of Ministers;
- Having seen the Preah Reach Kram No. NS/RKM/0196/13 of January 24, 1996 the promulgation of the Law on the establishment of the Ministry of Agriculture Forestry and Fisheries;
- Having seen the Preah Reach Kram No. NS/RKM/1296/36 of December 24, 1996 the promulgation of the Law on the Environmental Protection and Natural Resources Management;
- Having seen the Preah Reach Kram No. NS/RKM/0802/016 of August 31, 2002 the promulgation of the Law on Forestry;
- Having seen the proposal of the Samdech Prime Minister of the Royal Government of Cambodia, pursuant to the approval of the Council of Ministers at its plenary session on February 25, 2005.

Hereby Promulgate

Article 1: This Royal Decree is made for the purpose of designating names of animals and plants that have existence and special benefit as national symbols of the Kingdom of Cambodia to demonstrate her precious natural heritage and promote national pride.

Article 2: The national animals and plants symbols of the Kingdom of Cambodia are listed below:

- | | | |
|------------|---|--|
| 1- Mammal | : | Kouprey (<i>Bos sauveli</i>) |
| 2- Bird | : | Giant Ibis (<i>Pseudibis gigantea</i>) |
| 3- Reptile | : | Royal Turtle (<i>Batagur baska</i>) |
| 4- Fish | : | Giant Mekong Barb (<i>Catlocarpio siamensis</i>) |
| 5- Tree | : | Sugar Palm (<i>Borassus flabellifer</i>) |
| 6- Flower | : | Rumdul (<i>Mitrella mesnyi</i>) |
| 7- Fruit | : | Chicken Egg Banana (<i>Musa aromatica</i>) |

Pictures and characteristics of the species listed above are attached in Appendix 1, 2, 3, 4, 5, and 6 of the Royal Decree.

Article 3: The animals and plants mentioned in article 2 above should be protected and conserved for their sustainability, and awareness of them should be widely raised.

Article 4: The Prime Minister of the Royal Government of Cambodia is in charge of the implementation of this Royal Decree.

Article 5: This Royal Decree comes into effect from the date of signature onward

The Royal Palace, Phnom Penh, 21 March 2005

Submitted to His Majesty the King
for Signatory
Prime Minister

Signature and Seal,
Norodom Sihamoni

Hun Sen

No: 124 Chor-Lo
To be copied for distribution
Phnom Penh, 25 March 2005
Secretary General of the Royal Government

Nady Tan

Appendix 1

of the Royal Decree No. NS/RKT/0305/149 dated March 21, 2005
on the Designation of Animals and Plants as National Symbols
of the Kingdom of Cambodia.



1- គោក្រៃ - Kouprey (*Bos sauveli*): The National Mammal of the Kingdom of Cambodia



The Kouprey, an original Khmer species, has been recognized worldwide and named in Khmer version by international biologists even though English, Spanish and French call it Kouprey. Its scientific name is "*Bos sauveli*" with a size: HB: 2100mm-2300mm; H: 1700mm-1900mm and W: 700-900 kg. The Kouprey is similar to the gaur or banteng but they are unique in having a very long dewlap hanging from the neck, in old males almost reaching the ground. The bull and cow horns are distinctly different. In the bull Kouprey, the horns have cores which are closer together and considerably larger; the horns form a convex curve for the basal half of the horns, dropping below the base, then rising upward and forward, extending slightly above the head with split at the tips. The horns in the female are lyre-shaped, corkscrewing upward, the tips are never shredded, and the cores are thinner and farther apart than in the male. The lower legs of the Kouprey are white or grayish and dark grayish at old age. In the pre-war period, hunting of the Kouprey was prohibited by declaration No. 191 dated January 20, 1960. After the Pol Pot regime, hunting was again prohibited by declaration No. 359 dated August 01, 1994, issued by Ministry of Agriculture Forestry and Fisheries. Kouprey was classified as a critical endangered species according to the IUCN Red List. International Trade of this species is banned, following Appendix I of the CITES Convention and Migratory Species Convention. In the 1960s, the King of Cambodia identified and declared the Kouprey as the Cambodia natural heritage symbol. It has been written about in popular Khmer songs, especially some melodies, describing the richness of nature and the important of comparability of human, animals, and nature for peace and prosperity. Kouprey were often found in herds of 20 or more and also found with gaur, banteng or sambar deer. They are more intelligent, more industrious and more easily frightened than other species in their family and they are strong, agile, and good at smelling and fast moving. Kouprey can tolerate sunlight, low quality food and Bovine Spongiform Encephalop Pathy (SBP) diseases.

Appendix 2

of the Royal Decree No. NS/RKT/0305/149 dated March 21, 2005 on the Designation of Animals and Plants as National Symbols of the Kingdom of Cambodia.



2- ក្រណីត - Giant Ibis (*Pseudibis gigantea*): The National Bird of the Kingdom of Cambodia



The Khmer common name is “Tror Yorn or Kangor Yak or Aov Loek”. The scientific name is “*Pseudibis gigantea*” and English common name is “**Giant Ibis**”. Giant Ibis has dark grey-brown plumage, light red legs, curved downward bill and 104cm in body length. Hunting of Giant Ibis was prohibited by declaration No.359 dated August 01, 1994 issued by the Ministry of Agriculture, Forestry and Fisheries. It was classified as a critical endangered species according to the IUCN Red List. Giant Ibis is one of the species that in the past distributed almost throughout Southeast

Asia, but at present time it can only find in the North and Northeast parts of Cambodia. It has been written about in popular Khmer songs and Khmer traditional tales. Cambodia people had believed that Giant Ibis is very intelligent, if a fail hunting on them in any places, they will never come to those places for ever. Their bloods were traditionally used for malaria treatment in the isolated villages. It is a popular bird, people like them a lots, especially it's morning calls that connected to the heart of Cambodian farmers for love introduction as well as for remaining that it is time for going to the fields. Giant Ibis feeds on many species of invertebrates such as shell, earth worm, crab...etc. It likes to inhabit in dried open forest with many wetland (ponds, lakes, rivers). It walks slowly on the ground for feeding and rest on trees for hiding from its enemies. Giant Ibis is a new rediscovered species in Cambodia, after the world wondered it might be extinct. A total number of it population founded in Prah Vihear Province is not lease than a 100 birds, which is one of the largest population of the world. Cambodia is the first country for providing the first wild Giant Ibis photos for the world and now photographs were published in the National Geographic Magazine. The Government of Cambodia issued a sub-degree for wildlife and genetic resource conservation in Prah Vihear is also the main reason to protect Giant Ibis. Because it is a critical endangered species so many international conservation organizations are interesting to protect them. However, because it is a beautiful and good looking bird, especially it was a new rediscovered species in Cambodia; it is great potential for eco-tourism initiative.

Appendix 3

of the Royal Decree No. NS/RKT/0305/149 dated March 21, 2005
on the Designation of Animals and Plants as National Symbols
of the Kingdom of Cambodia.

3-អង្ករក្រហម - Royal Turtle (*Batagur baska*): The National Reptile of the Kingdom of Cambodia



The Khmer common name is “Andoeurk Sarsai or Andoeurk Lung”. The scientific name is “*Batagur baska*” and English common name is “**Royal Turtle**”. Royal Turtle has white eyes and hooked nose. The carapace has up to 60 cm long with gray or black color. The front digits are large and covered with webbed skin similar to duck feet. It has 4 digits in contrast to other species that have five digits. International trade of Royal Turtle is prohibited as it is

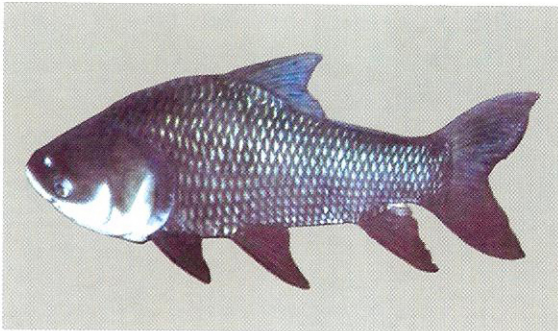
included in appendix I of the CITES convention. Royal Turtle is classified as globally threatened species in the IUCN Red List. For year ago, the species has been protected by the royal decree and has been regarded as royal property in Cambodia. The turtle eggs were collected from January to March solely for offering to royalty to eat. For this reason people gave it name "Royal Turtle" which resists today. Later, whenever people captured this species then always decorated it and invited monks to pray for peace before releasing it. Royal Turtle prefers marine estuaries of small streams maungrove forest or other aquatic plants along the sea beach. Royal Turtle feeds on a wide range of frods including plant leaves, sprouting plants, mangrove fruit and insects. In the 1980and 1990s, this species was thought to be extinct in Cambodia. Then in 1995 this species was found in Sre Ambil district Koh Kong province and in 2002, the Department of Fisheries in collaboration with WCS hatshed 32 turtles and released them into nature. This is a nearly extinct species which international conservation agencies and non-governmental organizations are concerned about, and they are financial support to protect and conserve it. On the other hand, together with beautiful mangrove forest habitat it has the potential to attract tourism.

Appendix 4

**of the Royal Decree No. NS/RKT/0305/149 dated March 21, 2005
on the Designation of Animals and Plants as National Symbols
of the Kingdom of Cambodia.**



4. ត្រីធម៌វាំង - Giant Mekong Barb (*Catlocarpio siamensis*): The National Fish of the Kingdom of Cambodia



The Khmer common name is “Trey Kahor or Trey Kbal Lan or Trey Koalreang”. The scientific name is “*Catlocarpio siamensis*” and English common name is “**Giant Mekong Barb**”. Giant Mekong Barb is largest freshwater fish of the Kingdom of Cambodia. It weighs 150-300 Kg, has body length of 2-3 m, has large scales covering the whole body, except the head and fins. The body has two different colors, scales above the lateral lines are clear grey, and under the lateral line are silver. This species is protected by Article 18, Chapter II, of Royal decree No 33 on Management of the Fisheries Sector. At present, the Department of Fisheries has encouraged hatcheries and breeding stations to conduct research and experimentation on breeding and incubation in order to stock the fish in natural water bodies and use for aquaculture. Since 2000, the Department of Fisheries has cooperated with the Project for the Management of the Freshwater Capture fisheries of Cambodia of the Mekong River Commission to tag and release into the wild barbs captured in bagnet fisheries in the Tonle Sap River, in order to study its migration and growth. The giant barb is a freshwater species endemic to the Cambodian Mekong River system. The fish is found in the Mekong River, especially in the Tonle Sap Lake. In ancient times the bard was carved on the wall of temples at Angkor. Its scales are popularly used for making a type of shuttlecock (used in a game in which a group stand in a circle and kick the shuttlecock from person to person) for a Khmer popular sport. Compared with other freshwater fish species, it is the largest, and is not aggressive. It is tasty and a popular Cambodian food. The reasons for encouraging hatcheries and breeding stations to carry out breeding and incubation experiments are to disseminate the findings to fish farmers because the fish feeds on natural foods, grows fast, and the brood stock can be maintained. At the same time, its important habitat is deep pools that has been established as protected areas along the Cambodian Mekong River to conserve this endangered species. It is a commercial fish species, and is an endangered species which the World Conservation Union and non-government organizations are interested in providing assistance to protect and conserve.

Appendix 5

of the Royal Decree No. NS/RKT/0305/149 dated March 21, 2005 on the Designation of Animals and Plants as National Symbols of the Kingdom of Cambodia.

5- ផ្លែឆ្នាំង - Sugar Palm (*Borassus flabellifer*): The National Tree of the Kingdom of Cambodia



The Khmer common name is "Thnoat". The scientific name is "*Borassus flabellifer*" and English common name is "sugar palm". Sugar palm is a type of plant classified as palm tree with a single stem, large stump, and cylindrical trunk with height of 10-25m. Their roots have lateral characteristics and no main root. The trunk is rough and dark in color with diameter of 20-60cm and varies according to the quality of soils. The bunch of leaves is a fan form and clustered on the top of the tree. Midrib of palm tree is thick and smooth; has yellow-green color when it is young; yellow-brown color when it is older; and has thorns along both edges in the form of chainsaw teeth. Male and female flowers of sugar palms are differentiated morphologically. Male flower of sugar palm has long and rounding form with size of 2-4 cm and length of 30-50 cm, whereas female flower has a form of rounding fruit with the length of 50-70 cm which yield fruits from 20 to 50. Sugar palm fruit is round and dark-brown color on the bottom part and green color on the top; and changes the color to dark-yellow when it ripens. The diameter of the palm fruit is 13-20 cm which varies according to the quality of the soil, the exploitation for sugar palm juice, and the age of the trunk. Sugar palm is a popular plant representing

Khmer society, it provides many advantages to Khmer nation since the early build of the Kingdom; and it is an identity that Khmer people recognize as a view of their territory since the ancient time until present with an expression that "sugar palm tree is a shelter of Khmer house". In 2003, His Majesty, the King of the Kingdom of Cambodia requested the Royal Government of Cambodia to examine and take actions to control and prevent destruction of natural resources such as forest and sugar palm trees; and later on the Ministry of Agriculture, Forestry, and Fisheries issued advice circulation letter no. 481 dated on September 5, 2003 to take prevention measures of transport and exploitation of sugar palm trees. In Khmer society, sugar palm tree has many advantages which include roots and male flowers of sugar palm used for traditional medicine to cur malaria, sexual diseases, anesthesia of hand and leg. Palm tree can be used for construction of houses, shelter for animals, boats, or construction materials. Currently, palm tree has been used as valuable crafting production in the market. Leaves for roof and wall of the houses, braiding mats, hats, boxes or trunks; and sometime can be used for inscribing or writing in replacement of *Carypha umbraculifera* too. Palm tree fruit and juice has delicious taste and it is popular within Khmer society. The production of sugar from palm tree juice is a tradition of Khmer People since ancient time until present.

Appendix 6

of the Royal Decree No. NS/RKT/0305/149 dated March 21, 2005
on the Designation of Animals and Plants as National Symbols
of the Kingdom of Cambodia.

~~~~~

### 6- ផ្ការំដួល - Rumdul (*Mitrella mesnyi*): The National Flower of the Kingdom of Cambodia



The Khmer common name is “Rumdul”. It has a scientific name “*Mitrella mesnyi*” and English common name is “**Rumdul**”. Rumdul is a type of plant with height of 8-12 m and has stem diameter of 20-30 cm. The bark of the stem is yellow-brown. Leaf is single alternate without spur. Leaf is flat and long in form with the size of 2-4cm x 6-10cm. Flowers of Rumdul are white-yellow color and have fragrant smell for a long distance during the late afternoon and evening. Fruits are cluster with dark-red color when it ripens; and it is edible. Rumdul grows in the nature and can be seen almost everywhere in Cambodia. Cambodian people like to grow it for decoration of houses and public parks. Due to fragrant smell of Rumdul flower, ancient time of Khmer people like to use it for material to produce lip waxes for women. Stem of Rumdul can also be used for supplement construction materials and firewood. In the season of maturing of Rumdul fruit, people who live close to the forest is always collecting the Rumdul fruits to sell for living. Due to attraction of fragrant smell, therefore, Khmer women have been compared to the Rumdul flower, and also some Khmer’s author has written some song such as Rumdul Kraties and Rumdul Pursat...etc.

### 7- ផ្លែកង្កែប - Chicken Egg Banana (*Musa aromatica*): The National Fruit of the Kingdom of Cambodia



The Khmer common name is “Chek Pong Moan”. It scientific name is “*Musa aromatica*” and English common name is “**Chicken Egg Banana**”. Banana is popular for eating and used by every Cambodian people. They can eat the matured banana fruit or preserved fruit, flat drying, and drying banana...etc. Other than that Cambodian people like to use banana for offering to the spirit or for present in many ceremonies and also used for offering to Thevada every Buddhist Saintday too. In Khmer expression “when sick use elephant to pray and when sickness gone even chicken egg banana is repented”. This is indicated that banana has been used for general purpose because it is cheap and can be found everywhere. Most chicken egg banana grows along the Mekong River, especially on the new emerging islands. Banana has been grown in Cambodia for a long time even though it originated from India. As an example, in ancient Khmer story “Grand Child of Banana Sheath” is an evident. Other than grow for fruit to generate income of the farmer’s family, banana crop can also be used for many purposes such as stump is source of flour (starch or carbohydrate), especially during temporary scarcity of food, stem can be cut for pig feed, cows, and buffalos...etc. It also can be used as tie string, material for offering to spirit, leaf used for pack or wrap cake or other foodstuff; and banana flowers can be used as fresh vegetable or for cooking.