

កម្រងឯកសារវិនិយោគវិស័យ
ទេសចរណ៍

ខែមករា ២០១១

<insert graphic here>

មតិស្វាគមន៍ពី USAID

USAID មានសេចក្តីសោមនស្សរីករាយ បង្ហាញជូនពី កម្រងឯកសារវិនិយោគអំពីឧស្សាហកម្មទេសចរណ៍។

ជាធម្មតានៅក្នុងទីផ្សារដែលកំពុងរីកលូតលាស់ ព័ត៌មានដែលទាក់ទងនឹងការវិនិយោគអាចមានការលំបាក ក្នុងការស្វែងរក។ ដូច្នេះគោលបំណងនៃកម្រងឯកសារនេះគឺដើម្បីជួយសំរួលដល់ការប្រមូលទិន្នន័យបឋមមួយចំនួនសំរាប់អ្នកនិងផ្តល់នូវគន្លឹះសំខាន់ៗដែលធ្វើអោយមានការងាយស្រួលក្នុងការប្រមូលព័ត៌មានលំអិតបន្ថែមទៀត។

ឯកសារនេះផ្តល់នូវព័ត៌មានត្រួសៗអំពីនិន្នាការក្នុងការអភិវឌ្ឍនវិស័យទេសចរណ៍និងចង្អុលបង្ហាញពីកត្តាគន្លឹះមួយចំនួនដែល រួមចំណែកធ្វើអោយមានការវិនិយោគប្រកបដោយសុវត្ថិភាព។

ចំនុចសំខាន់ៗដែលត្រូវយកចិត្តទុកដាក់មានដូចជា៖
តើកម្ពុជាមានធនធានទេសចរណ៍សំខាន់ៗអ្វីខ្លះ?
តើអ្វីខ្លះជាកត្តាគន្លឹះដែលជំរុញអោយមានតម្រូវការទេសចរណ៍?

តើអ្វីខ្លះជាយុទ្ធសាស្ត្រគាំទ្រលើវិស័យទេសចរណ៍របស់រដ្ឋាភិបាល? ហើយតើយុទ្ធសាស្ត្រទាំងនោះគាំទ្រដល់ការអភិវឌ្ឍនវិស័យទេសចរណ៍បែបណា?
តើស្ថាប័នណាខ្លះដែលចូលរួមសកម្មក្នុងការអភិវឌ្ឍន៍ទេសចរណ៍?

តើឱកាសវិនិយោគទេសចរណ៍សំខាន់ៗនៅកន្លែងណាខ្លះ?

កម្ពុជា ជាប្រទេសដែលមានសេដ្ឋកិច្ចរស់រវើក ដែលទទួលបាននូវការកោតសរសើរយ៉ាងខ្លាំងចំពោះគោលនយោបាយគាំទ្រលើសកម្មភាពវិនិយោគ ។

កម្ពុជាបានបង្ហាញអោយឃើញផងដែរនូវសេដ្ឋកិច្ចដ៏រឹងមាំដែលបានដើរឡើងយ៉ាងឆាប់ពីវិបត្តិហិរញ្ញវត្ថុពិភពលោក ។ ធនាគារ ADB និង IMF បានលើក

កម្ពស់ការព្យាករណ៍ពីកំណើន GDP សំរាប់កម្ពុជាឆ្នាំ ២០១០ ដែលបង្ហាញពីដំណើរសេដ្ឋកិច្ចដ៏រឹងមាំ ។ ទន្ទឹមពេលដែលកម្ពុជាទទួលបានកំណើនសេដ្ឋកិច្ច យ៉ាងឆាប់រហ័សក្នុងអំឡុងទសវត្សរ៍កន្លងមកនេះក៏ ដោយក៏នៅតែមានឪកាសវិនិយោគជាច្រើនបន្ថែម ទៀតសំរាប់វិនិយោគិន។ យើងសង្ឃឹមថា កម្រងឯកសារវិនិយោគនេះ នឹងជំរុញឲ្យមានសន្ទុះដល់ការវិនិយោគនៅក្នុងឧស្សាហកម្មទេសចរណ៍ និងសូមជូនពរអោយ លោក លោកស្រី ព្រមទាំងអាជីវកម្មរបស់លោក លោកស្រីទទួលបានជោគជ័យ ។

សូមទទួលនូវការគោរពរាប់អានពី គម្រោង
MSME Project, USAID

ចំណុចខ្លាំងថ្នាក់ជាតិ

ក្នុងកំឡុងមួយទសវត្សរ៍ចុងក្រោយនេះ កម្ពុជាបានលេចឡើងជាប្រទេសមួយក្នុងតំបន់ដែលដើរតួនាទីយ៉ាងរស់រវើកក្នុងការអភិវឌ្ឍន៍អាជីវកម្មដោយជោគជ័យ ព្រមទាំងជំរុញអោយមានកំនើនយ៉ាងឆាប់រហ័ស ។

គោលនយោបាយគាំទ្រអាជីវកម្ម

- ✓ ពន្ធអាជីវកម្មទាប- ពន្ធអាជីវកម្ម ២០%លើផលចំណេញអាជីវកម្ម (អាចអនុគ្រោះពន្ធរហូតដល់៥ឆ្នាំ ចំពោះការខាតបង់)
- ✓ គ្មានការដាក់កំហិតលើម្ចាស់កម្មសិទ្ធិជាជនបរទេស
- ✓ ចំណាត់ថ្នាក់នាំមុខក្នុងចំណោមប្រទេសចិន ឥណ្ឌា វៀតណាមនិងឥណ្ឌូនេស៊ីចំពោះសេរីភាពសេដ្ឋកិច្ច^១
- ✓ ប្រព្រឹត្តិស្នើភាពចំពោះវិនិយោគិនទាំងអស់
- ✓ ចំណាត់ថ្នាក់នាំមុខក្នុងចំណោមប្រទេសហ្វីលីពីន ចិន និងវៀតណាមចំពោះការការពារវិនិយោគិន^២
- ✓ គ្មានការត្រួតពិនិត្យតម្លៃលើទំនិញឬសេវាកម្មជាច្រើនប្រភេទ
- ✓ គ្មានការត្រួតពិនិត្យលើការប្តូររូបិយវត្ថុបរទេសឬគ្មានការដាក់កំហិតលើការប្តូរប្រាក់ ។
- ✓ គ្មានការដាក់កំហិតលើការបង្វិលដើមទុនទៅប្រទេសវិនិយោគិនវិញ ។
- ✓ ជាប្រទេសដំបូងគេក្នុងចំណោមប្រទេសមានការអភិវឌ្ឍន៍តិច(LDC) ដែលបានចូលជាសមាជិកអង្គការពាណិជ្ជកម្មពិភពលោក ។
- ✓ គ្មានការដាក់កំហិតលើបរិមាណពាណិជ្ជកម្មបន្ថយបំរុងពន្ធគយ ។ កម្ពុជាទទួលបានការ អនុគ្រោះពន្ធគយ និងកូតាទៅកាន់ទីផ្សារធំៗរបស់ពិភពលោក(ដូចជា អាមេរិក អឺរ៉ុប ជប៉ុន និងប្រទេសជាសមាជិកអាស៊ានជាច្រើនទៀត) ។

អាជ្ញាធរខេត្តមានសិទ្ធិអំណាចក្នុងការអនុម័ត ការវិនិយោគក្រោមទឹកប្រាក់២លានដុល្លារដើម្បីជំរុញការអភិវឌ្ឍន៍អាជីវកម្មឲ្យបានឆាប់រហ័ស

"កម្ពុជាកំពុងបើកចំហទាំងស្រុងចំពោះសកម្មភាពអាជីវកម្មហើយរាជរដ្ឋាភិបាលកម្ពុជានឹងខិតខំប្រឹងប្រែងអស់ពីសមត្ថភាពដើម្បីធានាបាននូវបរិយាកាសអនុគ្រោះនិងភាពជោគជ័យសម្រាប់រាល់សហគ្រាសទាំងអស់ នៅកម្ពុជា" ប្រសាសន៍សម្តេចអគ្គមហាសេនាបតីតេជោ ហ៊ុន សែន នាយករដ្ឋមន្ត្រីនៃព្រះរាជាណាចក្រកម្ពុជា ។

កម្លាំងពលកម្មមានតម្លៃទាបនិងផលិតភាពខ្ពស់

បើប្រៀបធៀបទៅនឹងដៃគូប្រកួតប្រជែងជាច្រើននៅក្នុងតំបន់ប្រទេសកម្ពុជាមានឧត្តមភាពនៃការប្រកួតប្រជែងខ្ពស់លើអត្រាប្រាក់ឈ្នួលនិងកម្លាំងពលកម្មដែលមានផលិតភាពខ្ពស់ដែលធ្វើឲ្យកម្ពុជាឆ្លាយជាទិសដៅដ៏ទាក់ទាញសម្រាប់ឧស្សាហកម្មដែលប្រើប្រាស់កម្លាំងពលកម្មច្រើន ។

កាលពីប៉ុន្មានឆ្នាំថ្មីៗកន្លងទៅនេះ កម្លាំងពលកម្មកម្ពុជាបានកើនឡើងជាង៥០% ច្រើនជាងទ្វេដងនៃអត្រាក្នុងប្រទេសផ្សេងៗរបស់អាស៊ាន^៣។ដោយមានប្រជាពលរដ្ឋវ័យក្មេងច្រើន(ប្រជាពលរដ្ឋពាក់កណ្តាលមានអាយុក្រោម២០ឆ្នាំ)កម្លាំងពលកម្មនេះនឹងបន្តកើនឡើង ។

"កម្ពុជាកំពុងបើកចំហទាំងស្រុងចំពោះសកម្មភាពអាជីវកម្មហើយរាជរដ្ឋាភិបាលកម្ពុជាកំពុងខិតខំព្យាយាមអស់ពីសមត្ថភាពដើម្បីធានាបាននូវបរិយាកាសអនុគ្រោះនិងភាពជោគជ័យសម្រាប់រាល់សហគ្រាសទាំងអស់ នៅកម្ពុជា" ប្រសាសន៍សម្តេចអគ្គមហាសេនាបតីតេជោ ហ៊ុន សែន នាយករដ្ឋមន្ត្រីនៃព្រះរាជាណាចក្រកម្ពុជា ។

កម្លាំងពលកម្មមាន តម្លៃទាបនិងមានផលិតភាពខ្ពស់

បើប្រៀបធៀបទៅនឹងដៃគូប្រកួតប្រជែងជាច្រើននៅក្នុងតំបន់ ប្រទេសកម្ពុជាមានអំណោយផលល្អលើអត្រាប្រាក់ឈ្នួលដែលមានការប្រកួតប្រជែង ហើយកម្លាំងពលកម្មមានផលិតភាពខ្ពស់ធ្វើឲ្យកម្ពុជា ក្លាយជាទិសដៅដ៏ទាក់ទាញសម្រាប់ ឧស្សាហកម្ម ដែលប្រើប្រាស់កម្លាំងពលកម្មច្រើន ។

កាលពីប៉ុន្មានឆ្នាំមុនទៅនេះ កម្លាំងពលកម្ម កម្ពុជាបានកើនឡើងជាង៥០% ច្រើនជាងទ្វេដងនៃ អត្រាក្នុងចំណោមប្រទេសអាស៊ានទាំងអស់^៣ ។ ដោយ មានប្រជាពលរដ្ឋវ័យក្មេងច្រើន(ប្រជាពលរដ្ឋពាក់ កណ្តាលមានអាយុក្រោម២០ឆ្នាំ)ហើយកម្លាំងពល កម្មនេះនឹងបន្តកើនឡើង ។

“ដូចនៅប្រទេសចិន និងឥណ្ឌាក្នុងសម័យ មុនៗដែរ កម្ពុជាត្រូវបានកំណត់ថា ជាកន្លែង ដែលរំពឹងទុកនៅពេលអនាគតសម្រាប់ ការ វិនិយោគផ្នែកផលិត ជាពិសេស ដោយ សារតែពលកម្មមានតម្លៃទាប និងបុព្វលាភហានិ ភ័យរបស់ប្រទេសទាប...កម្ពុជាក៏ទទួលបានអត្ថ ប្រយោជន៍ពីភាពស្ថិតនៅជិតល្អមទៅនឹងឆ្នេរ ខាងលិចនៃសហរដ្ឋអាមេរិក” ។

ទីតាំងយុទ្ធសាស្ត្រក្នុងតំបន់

កម្ពុជាមានទីតាំងអំណោយផលយ៉ាងខ្លាំងដែលស្ថិត នៅចំណុចកណ្តាលតំបន់ដែលមានសកម្មភាព សេដ្ឋកិច្ចខ្លាំងនៅក្នុងពិភពលោក។ ដោយស្ថិតនៅ ជាប់ប្រទេសថៃ និងវៀតណាម កម្ពុជាគឺជាច្រករៀង សេដ្ឋកិច្ចខាងត្បូង នៃមហាអនុតំបន់ ទន្លេមេគង្គ ដែលលាតសន្ធឹងពីទីក្រុងហូជីមិញដល់ក្រុងបាងកក ។ ដោយសារតែទីតាំងយុទ្ធសាស្ត្របែបនេះ កម្ពុជា ទទួលបានការគាំទ្រគួរអោយកត់សំគាល់ពីសំណាក់ ស្ថាប័នអន្តរជាតិលើការកសាងហេដ្ឋារចនាសម្ព័ន្ធ ដឹកជញ្ជូនរបស់ខ្លួនដើម្បីជួយសម្រួលដល់ការធ្វើ ពាណិជ្ជកម្មនៅក្នុងប្រទេស

និងជាមួយប្រទេសជិតខាង។ ជាលទ្ធផលការធ្វើ ពាណិជ្ជកម្មជាមួយនឹងប្រទេសវៀតណាម និងថៃ កំពុងរីកចម្រើនយ៉ាងឆាប់រហ័ស ។



“អ្នកមានទីក្រុងធំៗបំផុតពីរ នៅអាស៊ីអមសង់ ខាងអ្នក ។ អ្នកមានប្រជាជន១៥លាននាក់នៅ ទីក្រុងបាងកក និង៨លាននាក់នៅទីក្រុង ហូជី មិញហើយអ្វីផ្សេងៗទៀតនឹងកើតមានកាន់តែ ច្រើនឡើងៗ ចន្លោះទីក្រុងទាំងពីរ” ។ Edward Hopkins, CB Richard Ellis Group Inc.

ហេតុផលក្នុងការធ្វើវិនិយោគលើ វិស័យទេសចរណ៍នៅកម្ពុជា

១. សេចក្តីផ្តើម

ទោះបីមានទំហំដ៏តូច កម្ពុជាមានធនធានទេស ចរណ៍ដ៏ច្រើនក្រៃលែងដែលផ្តល់លទ្ធភាពឲ្យវិស័យ នេះអាចឆ្លើយតបតាមតម្រូវការទីផ្សារសក្តានុពលនា នាបាន។ ទាំងនេះគឺគិតរួមទាំងការទាក់ទាញដែល មានការទទួលស្គាល់ជាលក្ខណៈអន្តរជាតិតាមរយៈ UNESCO ដូចជាតំបន់មណីយដ្ឋានបេតិកភណ្ឌ ពិភពលោក អង្គរវត្ត និង ប្រាសាទព្រះវិហារ ដែនបឋមីយដីវមណ្ឌលទន្លេសាបនិងតំបន់ឆ្នេរ ដែលមានឆ្នេរល្អបំផុតនៅអាស៊ី ។

គុណសម្បត្តិនៃធនធានទាំងនេះបង្ហាញនៅ ក្នុងអត្រាកំណើនក្នុងឧស្សាហកម្មទេសចរណ៍ ។

កម្ពុជាត្រូវបានចាត់ចំណាត់ថ្នាក់លេខមួយនៅក្នុងចំណោមប្រទេស១៨១ចំពោះអត្រាកំណើនពិតប្រាកដនៅក្នុង ការធ្វើដំណើរ និងដំណើរកំសាន្តផ្ទាល់ខ្លួន^៥ ។ តែទោះជាបែបនេះក៏ដោយ កម្ពុជាទទួលបានតែ ៣,៣%នៃការមកដល់របស់ភ្ញៀវទេសចរសរុបនៅក្នុងតំបន់អាស៊ាន។ លើសពីនេះទៅទៀត ការស្នាក់នៅជាមធ្យម នៅកម្ពុជា គឺមានត្រឹមតែ៦,៤៥ ថ្ងៃប៉ុណ្ណោះហើយមានកំនើនខ្ពស់ខ្លាំងនៅតែតំបន់អង្គរខេត្តសៀមរាប^៦ ។

ក្រៅពីកំណើនផ្នែកប្រវត្តិសាស្ត្រនៅមានសក្តានុពលសំខាន់ផ្សេងៗទៀតនៅក្នុងវិស័យនេះដែលអាចផ្តល់កាលានុវត្តន៍ភាពលើការវិនិយោគជាច្រើន ។ ជាការឆ្លុះបញ្ចាំងពីស្ថានភាពវិជ្ជមាននៃវិស័យទេសចរណ៍បច្ចុប្បន្ន និងអនាគតកំណើនឧស្សាហកម្មកម្ពុជាត្រូវបានទទួលស្គាល់និងផ្តល់រង្វាន់ពីទស្សនាវដ្តីForbes.com កាសែតThe Guardian^៧ និង Lonely Planet^៨ ។

២. ធនធាន

កម្ពុជាមានធនធានទេសចរណ៍ថ្នាក់ពិភពលោកសំបូរ បែបដែលអាចទាក់ទាញទេសចរបានយ៉ាងច្រើន ដែលក្នុងនោះរួមមានធនធានវប្បធម៌ប្រវត្តិសាស្ត្រ និងធនធានធម្មជាតិជាច្រើន។

វប្បធម៌ និងប្រវត្តិសាស្ត្រ

ព្រះរាជាណាចក្រកម្ពុជា ស្ថិតនៅចំកណ្តាលនៃអាណាចក្រមួយក្នុងចំណោមអាណាចក្រដ៏មានឥទ្ធិពលបំផុតដែលគ្រប់គ្រងនៅអាស៊ីអាគ្នេយ៍។ អាណាចក្រខ្មែរនៅក្នុងសម័យដ៏រុងរឿងពីសតវត្សរ៍ទី៩ដល់ ទី១៣ ដែលគ្រប់គ្រងលើ ប្រទេសឡាវ ថៃ វៀតណាម ភូមា និងឧបទ្វីបម៉ាឡេនាសម័យបច្ចុប្បន្ន ។ តំបន់រមណីយដ្ឋានបេតិកភណ្ឌពិភពលោកដែលកំណត់ដោយ UNESCO អង្គរវត្ត ដែលស្ថិតនៅក្នុងខេត្តសៀមរាប ត្រូវបានចាត់ទុកជាកេរ្តិ៍ដំណែលដ៏ធំធេងបំផុត ។

មានប្រាសាទបុរាណជាង១០០០នៅទូទាំងប្រទេសកម្ពុជា។ នៅក្នុងចំណោមប្រាសាទទាំងនោះ ប្រាសាទព្រះវិហារគឺជារមណីយដ្ឋានបេតិកភណ្ឌពិភពលោកទី២ ដែលកំណត់ដោយ UNESCO ។

ការទាក់ទាញប្រាសាទអង្គរវត្តដែលបង្ហាញតាមការសិក្សាស្ទង់មតិថ្មីៗនៅលើគេហទំព័រអ៊ិន ធីណេតTrip Advisor.com អំពី ការធ្វើដំណើរទេសចរណ៍ដែលទទួលបានចំណាត់ថ្នាក់ពិភពលោកលេខ១ដែលជារមណីយដ្ឋាន UNESCO បានស្នើឲ្យចូលមកទស្សនាច្រើនបំផុត។ ការទាក់ទាញនេះជំរុញតម្រូវការនៅគ្រប់ផ្នែកទាំងអស់នៃភ្ញៀវទេសចរ។ ដោយយោងតាមទស្សនាវដ្តីទេសចរណ៍ដែលលក់ដាច់ជាងគេបំផុតបានបង្ហាញថាខេត្តសៀមរាបមានសណ្ឋាគារ៣ក្នុងចំណោមសណ្ឋាគារដែលល្អជាងគេចំនួន ហើយសរុបមានចំនួន៤ ដោយគិតបញ្ចូលទាំងសណ្ឋាគារមួយទៀតនៅទីក្រុងភ្នំពេញ ប្រៀបធៀបជាមួយនឹងចំនួនសរុបនៅប្រទេសជិតខាង វៀតណាមចំនួន(២) ម៉ាឡេស៊ី(៤) ឥណ្ឌូនេស៊ី(២) និងហ្វីលីពីន (២) ។

អេកូទេសចរណ៍



ស្ថិតក្នុងចំណោមតំបន់ភូមិសាស្ត្រចម្រុះដែលមានអំណោយផលពីប្រព័ន្ធអេកូឡូស៊ីកម្ពុជា គឺជាលំនៅដ្ឋានមួយសំរាប់ជម្រកធម្មជាតិដែលសំបូររុក្ខជាតិ និងសត្វជាច្រើនប្រភេទ។

បេះដូងកម្ពុជាគឺជាអាងទន្លេសាប និងវាលទំនាប ទន្លេមេគង្គដែលជាផ្ទៃបឹងទឹកសាបដ៏ធំល្វឹងល្វើយនៅ ក្នុងតំបន់និងជាចំណុចកណ្តាលដែនបបនីយជីវមណ្ឌល ទន្លេសាបកណាត់ដោយ UNESCO ។ ផ្នែកនិរតី គឺដីសណ្តរទន្លេមេគង្គ ដែលលាតសន្ធឹងដល់ប្រទេស វៀតណាម ដែលធ្វើឲ្យងាយស្រួលដល់ការដឹកជញ្ជូន តាមផ្លូវទឹករវាងប្រទេសទាំងពីរ ។ អាងនិងតំបន់ដី សណ្តរទាំងនេះព័ទ្ធជុំវិញដោយជួរភ្នំ។ នៅភាគនិរតី មានទស្សនីយភាពគួរឲ្យចាប់អារម្មណ៍ដែលលាត សន្ធឹងរហូតដល់ឆ្នេរសមុទ្រខាងត្បូង គឺតំបន់ជួរភ្នំក្រវាញនិងភ្នំដំរី។ នៅភាគខាងជើងនៃ ប្រទេសគឺជួរភ្នំដងរែក ហើយនៅភាគឦសាន គឺខេត្ត រតនគិរី និងមណ្ឌលគិរីដែលរួមបញ្ចូលទៅក្នុងតំបន់ ខ្ពង់រាបកណ្តាលនៃប្រទេសវៀតណាម ។

ប្រភេទថនិកសត្វ ល្អិត ត្រីទឹកសាប និងត្រីទឹក ប្រៃ ត្រូវបានគេឃើញមាននៅពាសពេញផ្ទៃប្រទេស។ ប្រភេទភាគច្រើននៃសត្វទាំងនេះបានទទួលស្គាល់ ដោយអង្គការអភិរក្សធម្មជាតិអន្តរជាតិ (IUCN) ថាជា ប្រភេទសត្វដែលកំពុងទទួលរងការគំរាមកំហែង ងាយរងគ្រោះ ឬប្រភេទសត្វជិតផុតពូជ ដោយរួមទាំង សត្វផ្សោតទន្លេមេគង្គ (Irrawaddy Dolphin) ផង។ ដើម្បីអភិរក្សនូវជីវចម្រុះទាំងនេះរដ្ឋាភិបាលបានកំណត់ ឲ្យមានតំបន់ការពារប្រហែល ២៥% នៃផ្ទៃប្រទេស ទាំងមូល ។ តំបន់ទាំងនេះរួមមានឧទ្យានជាតិចំនួន៧ ដែនជម្រកសត្វព្រៃចំនួន១០ តំបន់ការពារទេស ភាពចំនួន៣ តំបន់ប្រើប្រាស់ច្រើនយ៉ាងចំនួន៣ និងព្រៃការពារចំនួន ៩។

តំបន់ឆ្នេរ

ការផ្តោតសំខាន់មួយទៀតរបស់ទេសចរណ៍ គឺឆ្នេរ សមុទ្រកម្ពុជាដែលមានប្រវែង៤៤០គមនៅឈូង សមុទ្រថៃ។

តំបន់នេះមានតំបន់គោលដៅលំហែកាយឆ្នេរ កំពត កែប កោះកុង និងព្រះសីហនុ ដែលស្ថិត នៅ ប៉ែកនិរតីនៃរាជធានីភ្នំពេញ ។ ក្រៅពីតំបន់ទាំងនេះ មានតំបន់ប្រជុំកោះចំនួន២២ដែលមានចំងាយមិន ឆ្ងាយពីឆ្នេរប៉ុន្មានទេ ។ នៅឆ្នាំ២០១០ទស្សនាវដ្តី

Forbes.comបានចុះឆ្នេរអូត្រេះ ឆ្នេរកោះរុង និងឆ្នេរ រាមដែលនៅក្បែរ ក្រុងព្រះសីហនុក្នុងបញ្ជីឆ្នេរសមុទ្រ ល្អបំផុតនៅអាស៊ី ។

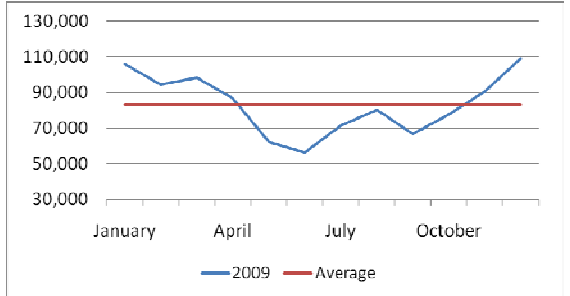
៣. ស្ថានភាពទីផ្សារ^{១០}

នៅឆ្នាំ ២០០៩ កម្ពុជាបានទាក់ទាញភ្ញៀវទេស ចរចំនួន ២,១៦លាននាក់ ដែលបង្ហាញពីការកើន ឡើងលើសឆ្នាំ ២០០៨ ចំនួន ១,៧%។ ដោយសារ ឥទ្ធិពលវិបត្តិហិរញ្ញវត្ថុពិភពលោក ចំនួនភ្ញៀវទេសចរ មកពីប្រទេសនានាភាគច្រើនបានធ្លាក់ ចុះប៉ុន្តែត្រូវបានជំនួសមកវិញដោយសារមានកំណើន លើសលុបផ្នែកទេសចរណ៍ពីទីផ្សារធំៗ ដូចជា ចក្រភពអង់គ្លេស (ទីផ្សារធំទី៦) បារាំង(ទីផ្សារធំទី៧) និងជាពិសេស វៀតណាម (ទីផ្សារធំទី១)។

ចំពោះរយៈពេល៧ខែដំបូងនៃឆ្នាំ ២០១០ ក្រសួង ទេសចរណ៍បានរាយការណ៍អំពីកំណើនប្រចាំឆ្នាំ ប្រមាណជា១៣,៨% ។ នេះបង្ហាញនូវការងើបឡើង ដែលគួរអោយកត់សំគាល់ក្នុងវិស័យទេសចរណ៍នៅ ពីប្រទេសអាស៊ី ដែលមានកំនើនសេដ្ឋកិច្ចឡើងវិញ ។

ការមកដល់ភ្ញៀវទេសចរនៅកម្ពុជាបានជិះឥទ្ធិពលពី កំនើនទេសចរណ៍សរុប(៨៥% ឆ្នាំ២០០៩)។ ដោយ សារមានលក្ខណៈអំណោយផលពីអាកាសធាតុ កម្ពុជាជាគោលដៅដែលមានការពេញនិយម នៅពេញមួយឆ្នាំ ។ ផ្អែកលើការមកដល់ភ្ញៀវទេសចរ នៅចំណតអាកាសយានដ្ឋានខេត្តសៀមរាប បំរែបំរួល នៃការថយចុះឬការកើនឡើងជាមធ្យមមានតំលៃ ចន្លោះ៣០% ដូចដែលមានបង្ហាញនៅក្នុងក្រាហ្វិកខាងក្រោម ។

ការមកដល់ភ្ញៀវទេសចរនៅចំណតអាកាសខេត្ត សៀមរាប(២០០៩)



ភ្ញៀវទេសចរចែកជាពីរស្មើគ្នា គឺភ្ញៀវមកជាក្រុម និងភ្ញៀវមកជាលក្ខណៈឯកជន ទោះជាយ៉ាងណា ភ្ញៀវក្រុមត្រូវបានគេសំគាល់ថាមានការចំណាយ ច្រើនជាងភ្ញៀវឯកជន ។

ការចំណាយសរុបតាមប្រភេទភ្ញៀវទេសចរ(២០០៩)

	%ភ្ញៀវទេសចរ	ចំណាយជាមធ្យម
ភ្ញៀវក្រុម	៥០%	\$ ១.១៣៥,៩៣
ភ្ញៀវឯកជន	៥០%	\$ ៤២៥,៦៧

ភ្ញៀវទេសចរចំណាយជាមធ្យមគឺ USD\$ ១១៧,២៥ក្នុងមួយថ្ងៃ។

ទេសចរណ៍ឆ្លងតំបន់

ភ្ញៀវទេសចរជាច្រើនដែលមកដល់កម្ពុជាគឺឆ្លងកាត់តាមតំបន់ ដែលត្រូវឈប់សំរាកជាច្រើនប្រទេសនៅក្នុងតំបន់អាស៊ាន ឬមហាអនុតំបន់ទន្លេមេគង្គ។ ដូចនេះប្រជាប្រិយភាពចេះតែកើនឡើងជាដែលជំរុញបន្ថែមដល់ឧស្សាហកម្មទេសចរណ៍កម្ពុជា។ រយៈពេលចន្លោះពី២០០៥-២០១០កំណើនមកដល់ក្នុងតំបន់ជាមធ្យម១៦%ប្រចាំឆ្នាំ^{១១}ដែលមានភ្ញៀវទេសចរឡើងលើសពី២៤លាននាក់នៅក្នុងឆ្នាំ២០០៩ ។

កត្តាជំរុញកំនើននេះគឺបណ្តាលមកពីការតភ្ជាប់បណ្តាញប្រព័ន្ធគមនាគមន៍ក្នុងតំបន់ដែលជាគោលបំណងធំ ធំនៃការចូលរួមរបស់រាជរដ្ឋាភិបាលកម្ពុជាក្នុងយុទ្ធសាស្ត្រអភិវឌ្ឍន៍ទេសចរណ៍មហាអនុតំបន់ទន្លេមេគង្គ ។

តម្រូវការក្នុងស្រុក និងអាស៊ាន

កម្ពុជានៅចន្លោះឆ្នាំ១៩៩៧ដល់២០០៧បានសម្រេចនូវអត្រាកំណើនសេដ្ឋកិច្ចយ៉ាងខ្ពស់គួរឲ្យកត់សំគាល់ដែលជាមធ្យមគឺ៩,៨%។ ប្រាក់ចំណូលប្រជាជនម្នាក់ៗ កើនឡើងទ្រូងដងពី USD ២៨៥ក្នុងឆ្នាំ១៩៩៧ដល់ USD ៧៣៩ ក្នុងឆ្នាំ ២០០៨^{១២} ។ កំណើននេះបណ្តាលមកពីការកើនឡើងទេសចរណ៍ក្នុងស្រុក ។ នៅឆ្នាំ២០០៩ ភ្ញៀវទេសចរជាតិជាង៧លាននាក់បាន

ធ្វើដំណើរទស្សនានៅតាមតំបន់ទេសចរណ៍នានាក្នុងប្រទេសកម្ពុជា^{១៣} ។

ស្រដៀងគ្នានេះដែរ ដំណើរការសេដ្ឋកិច្ចដ៏រឹងមាំនៃតំបន់អាស៊ីប៉ាស៊ីហ្វិកជាកត្តាជំរុញអោយមានតម្រូវការទេសចរណ៍កាន់តែខ្លាំងថែមទៀតដែលកម្ពុជាជាអ្នកទទួលផលមួយយ៉ាងច្រើន។

ភ្ញៀវទេសចរមកដល់កម្ពុជាតាមតំបន់ (២០០៩)^{១៤}

ប្រភពដើម	
អាស៊ីប៉ាស៊ីហ្វិក	៦៩%
អឺរ៉ុប	២២%
អាមេរិក	៩%

ក្នុងចំណោម៦៩% មកពីអាស៊ីប៉ាស៊ីហ្វិក ៣៤% នៃភ្ញៀវទេសចរសរុបគឺមកពីបណ្តាប្រទេសអាស៊ាន។

ឧបសគ្គក្នុងការផ្គត់ផ្គង់

នៅក្នុងផែនការយុទ្ធសាស្ត្រអភិវឌ្ឍន៍ជាតិ ២០០៩-២០១៣^{១៥} រាជរដ្ឋាភិបាលកម្ពុជាបានកំណត់នូវបញ្ហាជាច្រើនដែលរារាំងដល់ការអភិវឌ្ឍន៍វិស័យទេសចរណ៍ ។ នៅក្នុងចំណោមបញ្ហាទាំងនេះមានដូចជា តំលៃខ្ពស់នៃកញ្ចប់ទេសចរណ៍ ជាពិសេសនៅពេលធ្វើការប្រៀបធៀបទៅនឹងប្រាក់ចំណូលម្នាក់ៗ។ បញ្ហានេះបណ្តាលមកពីខ្វះការប្រកួតប្រជែងនៅក្នុងទីផ្សារសំរាប់សេវាកម្មទេសចរណ៍និងខ្វះកម្លាំងពលកម្មជំនាញសមស្រប។

ដោយសារតែជាសេវាកម្មឧស្សាហកម្មប្រើកម្លាំងពលកម្មច្រើនវិស័យទេសចរណ៍តម្រូវអោយមាននិយោជិតដែលមានគុណសម្បត្តិសមស្របនិងមានកំរិតជំនាញច្បាស់លាស់ពិសេសជាច្រើនផ្នែក។ កម្ពុជាមានកម្លាំងពលកម្មវ័យក្មេងច្រើនដែលមានប្រសិទ្ធភាពខ្ពស់បើប្រៀបធៀបជាមួយមជ្ឈដ្ឋានអន្តរជាតិ។ តែទោះជាយ៉ាងណាក៏ដោយកំលាំងពលកម្មដែលសមស្របក្នុងវិស័យនេះមានចំនួនតិចតួចនៅឡើយ ហើយកាន់តែមានកំរិតទៅ

ទៀតក្រៅពីក្រុងភ្នំពេញនិងខេត្តសៀមរាប។ ស្ថិតនៅក្នុងស្ថានភាពបែបនេះគឺមានការចំណាយខ្ពស់លើការ

បណ្តុះបណ្តាលដើម្បីទទួលបានបុគ្គលិកល្អហើយ បញ្ហានេះត្រូវមានការរួមចំណែកយ៉ាងច្រើនពី សហគ្រាសធុនតូចនិងធុនមធ្យម ដែលផ្តល់សេវាច្រើន ក្នុងការជំរុញអោយមានការលូតលាស់ក្នុងវិស័យ ទេសចរណ៍។

លើសពីនេះទៅទៀត ការអភិវឌ្ឍន៍ទេសចរណ៍នៅ កម្ពុជាមកដល់បច្ចុប្បន្នមានទំនោរទៅរកតំបន់ទីក្រុង ហើយមានការខ្វះខាតច្រើននៅក្នុងតំបន់ផ្សេងៗទៀត ។

នេះបានជះឥទ្ធិពលអោយមានការអភិវឌ្ឍន៍អេកូទេស ចរណ៍កាន់តែច្រើនឡើងៗ ។

៤. ការលើកកម្ពស់បរិយាកាសលើវិស័យ



ចំនួនសរុបក្នុងវិស័យទេសចរណ៍ឆ្នាំ២០០៩មានចំនួន ១,៦ ពាន់លានដុល្លារដែលចំនួននេះបានចូលរួម ចំណែកប្រហែល១៥%នៃផលិតផលក្នុងស្រុកសរុប ។ ដូចនេះក្រុមប្រឹក្សាអភិវឌ្ឍន៍កម្ពុជាបានចាត់ថ្នាក់ ទេសចរណ៍ជាវិស័យមួយក្នុងចំណោមវិស័យអាទិ ភាពសំរាប់ការវិនិយោគបរទេស ។

គោលនយោបាយគាំទ្រ

គោលនយោបាយរដ្ឋាភិបាលសំរាប់វិស័យទេស ចរណ៍ដែលរៀបរាប់នៅក្នុងផែនការយុទ្ធសាស្ត្រអភិ វឌ្ឍន៍ជាតិឆ្នាំ២០០៩-២០១៣ដែលរៀបចំសកម្មភាព ថ្មីៗនិងអាទិភាពអភិវឌ្ឍន៍សំខាន់ៗ។

សមិទ្ធិផលទាំងនេះ រួមមាន:

- សម្រួលលើកម្រៃការទិដ្ឋាការ រួមទាំងការបដិសេដទិដ្ឋាការ ការផ្តល់ទិដ្ឋាការពេលមកដល់ និងការ ដាក់សុំទិដ្ឋាការតាមប្រព័ន្ធអ៊ិនធឺណេត

- គោលនយោបាយបើកចំហជើងមេឃដើម្បី លើកទឹក ចិត្តដល់ចរាចរណ៍អាកាសមកកម្ពុជា និងនៅក្នុងកម្ពុជា ។
- កម្មវិធី “ទីក្រុងស្អាត រមណីយដ្ឋានស្អាត និង សេវាល្អ”ដើម្បីលើកកម្ពស់កំរិតសេវាកម្មនៅ តំបន់គោលដៅទេសចរណ៍សំខាន់ៗ ។
- ការកសាងចំណតអាកាសយានដ្ឋានអន្តរជាតិ ថ្មីនៅខេត្តព្រះ សីហនុនៅឆ្នេរសមុទ្រខាងត្បូង ។

រដ្ឋាភិបាលក៏កំពុងស្វែងរកដៃគូយ៉ាងសកម្មផង ដែរដើម្បីសហការលើការអភិវឌ្ឍន៍និងបណ្តុះបណ្តា លជំនាញ ដូចដែលបានបង្ហាញតាមការព្រមព្រៀង ថ្មីៗជាមួយនឹងសាកលវិទ្យាល័យ Sunshine Coast, ប្រទេសអូស្ត្រាលី ។

ការផ្សព្វផ្សាយ



រដ្ឋាភិបាលបានធ្វើការងារយ៉ាងយកចិត្តទុកដាក់ដើម្បី ផ្សព្វផ្សាយកេរ្តិ៍ឈ្មោះកម្ពុជា និងសក្តានុពលទេសចរ ណ៍។ ក្រសួងទេសចរណ៍ បានបើកយុទ្ធនាការផ្សព្វ ផ្សាយពាណិជ្ជកម្ម “ព្រះរាជាណាចក្រអច្ឆរិយ” តាមប្រព័ន្ធផ្សព្វផ្សាយអន្តរជាតិ ដូចជា CNN និង ប្តេជ្ញានាំយកមកនូវព្រឹត្តិការណ៍អន្តរជាតិធំៗចូលមក ក្នុងប្រទេស។ កម្ពុជានឹងធ្វើជាម្ចាស់ផ្ទះវេទិកាទេស ចរណ៍អាស៊ានលើកទី៣០នៅឆ្នាំ២០១១ និងកំពុងធ្វើ ការងារឆ្ពោះទៅការការធ្វើជាម្ចាស់ផ្ទះស៊ីហ្គេម ២០១៥ ។

សហប្រតិបត្តិការអន្តរជាតិ

រាជរដ្ឋាភិបាលកម្ពុជាជាអ្នកចូលរួមដ៏សកម្មនៅ ក្នុងយុទ្ធសាស្ត្រវិស័យទេសចរណ៍មហាអនុតំបន់ទន្លេ មេគង្គ ដែលមានអត្ថិភាពដើម្បីអភិវឌ្ឍន៍និងជំរុញ

តំបន់ទៅជា តំបន់គោលដៅទេសចរណ៍តែមួយ ។ អនុវត្តដោយរដ្ឋាភិបាលប្រទេសជាសមាជិក ចំនួន៦ (កម្ពុជា ឡាវ ភូមា ថៃ វៀតណាម ហ្វីលីពីន និងខេត្តយូណាន និងខេត្តខ្វាងស៊ីនៅប្រទេសចិន) និងទទួលបានការគាំទ្រដោយ ធនាគារអភិវឌ្ឍន៍អាស៊ី និងអង្គការពហុភាគីផ្សេងៗទៀតដោយមានការប៉ាន់ស្មានថវិកា អនុវត្តប្រហែលចំនួនUSD ៤៤១លាន ដែលចំនួនUSD ៣៧៣លានសំរាប់ហេដ្ឋារចនាសម្ព័ន្ធទេសចរណ៍^{១៧} ។

កម្ពុជាស្ថិតនៅក្នុងតំបន់ក្នុងចំណោមអនុតំបន់អាទិភាព១៣ ដែលជាគោលដៅសំរាប់អភិវឌ្ឍន៍ទេសចរណ៍: តំបន់ត្រីកោណមរកត តំបន់ត្រីកោណអភិវឌ្ឍន៍បៃតង ច្រករបៀងឆ្នេរសមុទ្រទេសចរណ៍ខាងត្បូង ខ្សែបន្ទាត់ឆ្នេរសមុទ្រ និងទន្លេមហាអនុតំបន់ទន្លេមេគង្គ ខ្សែទស្សនាតំបន់បេតិកភណ្ឌពិភពលោក និងច្រករបៀងទេសចរណ៍ទន្លេមេគង្គ ។

ការពិភាក្សារវាងរដ្ឋ-ផ្នែកឯកជន

អាជីវកម្មទេសចរណ៍ផ្សារភ្ជាប់ជាមួយនឹងស្ថាប័នរដ្ឋនៅក្នុងគោលនយោបាយអភិវឌ្ឍន៍ទេសចរណ៍តាមរយៈក្រុមការងារទេសចរណ៍ ដែលពួកគេអាចកំណត់នូវបញ្ហាការប្រឈមនិងផ្តល់អនុសាសន៍សំរាប់ដំណោះស្រាយដល់ រដ្ឋាភិបាល ។

ការលើកទឹកចិត្តផ្នែកហិរញ្ញវត្ថុ

គម្រោងវិនិយោគលក្ខណៈសម្បត្តិគ្រប់គ្រាន់(QIPs)
ទទួលបានការអនុម័តដោយ ក្រុមប្រឹក្សាអភិវឌ្ឍន៍កម្ពុជា(CDC) ដោយមានការលើកទឹកចិត្តហិរញ្ញវត្ថុមួយចំនួន ថែមទាំងការលើកលែងពន្ធចូលបំណុល និងការរួចពន្ធនាំចូលសំរាប់ឧបករណ៍ផលិត និងសំភារៈសំណង់ ។ QIPs មិនចាំបាច់តម្រូវអោយធ្វើការបង់ពន្ធប្រាក់ចំណេញ និងដាក់ពន្ធអប្បបរមានៅអំឡុងពេលរួចពន្ធ ។ ខាងក្រោមគឺជានិរិទ្ធិសំរាប់ការដាក់ពាក្យសុំQIPs នៅក្នុងវិស័យទេសចរណ៍:

- សណ្ឋាគារលំដាប់ថ្នាក់ផ្កាយបីនិងលើផ្កាយបី
- បរិវេណទេសចរណ៍ជាសណ្ឋាគារដែលមានជាង១០០បន្ទប់និងមណ្ឌលកំសាន្តមានសេវាចម្រុះដែលមានទំហំលើសពី១០ហិកតា

- ទេសចរណ៍ធម្មជាតិ និងការបង្កើតតំបន់ទេសចរណ៍ធម្មជាតិដែលមានទំហំពី១០០០ហិកតា និងដើមទុនវិនិយោគចាប់ពី១លានដុល្លារ ។
- បរិវេណមណ្ឌលកំសាន្ត មាន សណ្ឋាគារ ឧទ្យាន សំភារៈហាត់កីឡា ឬសួនសត្វដែលមានទំហំចាប់ពី៥០ហិកតា ។

ការវិនិយោគទុនក្រោមទឹកប្រាក់ ២លានដុល្លារ គឺត្រូវអនុម័តដោយអាជ្ញាធរខេត្តដោយមិនចាំបាច់ការអនុម័តយល់ព្រមពីក្រុមប្រឹក្សាអភិវឌ្ឍន៍កម្ពុជា(CDC) នៅភ្នំពេញឡើយ ។ ខេត្តនីមួយៗ មាន អនុគណៈម្នាធិការវិនិយោគខេត្តសំរាប់គោលបំណងនេះ ដែលមានអភិបាលខេត្តជាប្រធាននិងជាតំណាងតំបន់របស់CDC។កន្លែងណាដែលអនុគណៈកម្មាធិការមិនទាន់ដំណើរការពេញលេញវិនិយោគិនអាចដំណើរការតាមរយៈ CDC នៅភ្នំពេញ ។

សេវាហិរញ្ញវត្ថុ

កម្ពុជាមានវិស័យហិរញ្ញវត្ថុរីកចម្រើន ដែលមានធនាគារ៣៣ និងស្ថាប័នមីក្រូហិរញ្ញវត្ថុ២០ ដែលផ្តល់អាជ្ញាប័ណ្ណដោយធនាគារជាតិនៃ កម្ពុជា ។ ជាមួយស្ថាប័នហិរញ្ញវត្ថុទាំងនេះផ្តល់ប្រាក់កម្ចីជាង៣០០០លានដុល្លារអាមេរិកក្នុងឆ្នាំ២០០៩។ធនាគារតាមប្រព័ន្ធអ៊ិនធឺណេត ធនាគារតាមប្រព័ន្ធទូរស័ព្ទ និង ATMs មាននៅតាមទីក្រុង និងទីប្រជុំជននានាជាច្រើន ។ ដើម្បីជំរុញអោយកាន់តែមានគុណភាពក្នុងវិស័យនេះ ធនាគារជាតិនៃកម្ពុជា បានតម្រូវឲ្យ ធនាគារពាណិជ្ជកម្មនីមួយៗបង្កើនដើមទុនតម្កល់បីដងដែលមានតំលៃប្រហែល ៣៧លាន^{១៨}ដុល្លារអាមេរិក ។

៥. ហេដ្ឋារចនាសម្ព័ន្ធកំរង

បរិមាណស្រដៀងគ្នានៃភ្ញៀវទេសចរមកដល់ កម្ពុជាតាមផ្លូវគោក ផ្លូវទឹក និងផ្លូវអាកាស ។ នេះបង្ហាញពីទីតាំងសំខាន់របស់កម្ពុជា និងលក្ខណៈទេសចរណ៍ឆ្លងដែន ។

ភាគរយនៃភ្ញៀវទេសចរដែលមកដល់តាមមធ្យោបាយនានា (២០០៩)^{១៨}

មធ្យោបាយមកដល់	%
ចំណតអាកាសអន្តរជាតិភ្នំពេញ	២៤
ចំណតអាកាសអន្តរជាតិសៀមរាប	២៧
ផ្លូវគោក	៤០
ផ្លូវទឹក	៤
ឆ្លងកាត់ ^{២០}	៥

ដើម្បីសម្រួលដល់ការធ្វើដំណើរមកកម្ពុជា និងនៅក្នុងកម្ពុជា រដ្ឋាភិបាលបានវិនិយោគយ៉ាងច្រើនលើហេដ្ឋារចនាសម្ព័ន្ធដឹកជញ្ជូន ។

ផ្លូវថ្នល់

កម្ពុជាបានលើកកម្ពស់ប្រព័ន្ធផ្លូវថ្នល់របស់ខ្លួន និងស្ថានភាពជាច្រើន។ មានច្រកព្រំដែនអន្តរជាតិតាមផ្លូវគោក៧ហើយកម្ពុជាមានច្រកចេញចូលងាយស្រួលទៅមកជាមួយប្រទេសជិតខាងដូចជាថៃ ឡាវ និងវៀតណាម ។

ផ្លូវអាកាស

មានច្រកអន្តរជាតិធំៗពីរចំពោះការមកដល់តាមផ្លូវអាកាស គឺចំណតអាកាសយានដ្ឋានអន្តរជាតិភ្នំពេញ និងចំណតអាកាសយានដ្ឋានអន្តរជាតិសៀមរាប ។ រដ្ឋាភិបាលមាន ចំណាប់អារម្មណ៍ពង្រីកផ្លូវមួយចំនួន និងទើបបានចុះហត្ថលេខាថ្មីលើកិច្ចព្រមព្រៀងសំរាប់ការហោះត្រង់ ផ្ទាល់ពីទីក្រុង ហ្សាកាតា មកកាន់រាជធានីភ្នំពេញនិង ពី បាលី មកកាន់ ខេត្តសៀមរាប ។ ចំណតអាកាសយានដ្ឋានអន្តរជាតិទីបីដែលបានសាងសង់ឡើងនៅក្បែរក្រុង ព្រះសីហនុនៅឆ្នេរសមុទ្រខាងត្បូង តែនៅមិនទាន់បានដាក់អោយដំណើរការនៅឡើយទេ ។

ផ្លូវដែក

បណ្តាញផ្លូវដែកកម្ពុជាដែលជាផ្នែកនៃគំរោងផ្លូវដែលឆ្លងកាត់អាស៊ីកំពុងត្រូវបានសាងសង់ឡើងវិញ។ ផ្លូវដែកនេះមានពីរខ្សែ៖ ផ្លូវទីមួយចន្លោះពី ភ្នំពេញ

ទៅប៉ោយប៉ែត(ឆ្លងកាត់ផ្លូវគោកដ៏សំខាន់ទៅកាន់ប្រទេសថៃភាគខាងលិច) និងផ្លូវទី២ រវាង ភ្នំពេញជាមួយនឹង ខេត្តព្រះសីហនុ។ ផ្លូវទីបីតភ្ជាប់ពីភ្នំពេញទៅប្រទេសវៀតណាមត្រូវបានគេរៀបចំគម្រោងហើយ ផងដែរ ។

ផ្លូវទឹក

កម្ពុជាមានផ្លូវទឹកជាច្រើនដែលរួមមានទន្លេមេគង្គ ទន្លេសាប និងដៃទន្លេជាច្រើនទៀត។ ផ្លូវទឹកទាំងនេះដើរតួនាទីយ៉ាងសំខាន់លើវិស័យទេសចរណ៍ និងការដឹកជញ្ជូន។ លើសពីនេះទៅទៀត ឆ្នេរសមុទ្រភាគខាងត្បូងនៃកំពង់ផែសមុទ្រអន្តរជាតិខេត្តព្រះសីហនុបានទទួលនាវាកំសាន្តជាច្រើនដែលធ្វើដំណើរឆ្លងកាត់ឈូងសមុទ្រថៃ ។

កាលានុវត្តន៍ភាពវិនិយោគ

ការពិភាក្សាអំពីការអភិវឌ្ឍន៍ទេសចរណ៍នៅកម្ពុជាជារឿយៗតម្រង់គោលដៅទៅរកតំបន់សៀមរាប ភ្នំពេញ តំបន់ភាគឦសាន និងប៉ែកអាគ្នេយ៍។ តំបន់នីមួយៗមានលក្ខណៈភូមិសាស្ត្រពិសេសរៀងៗខ្លួន ព្រមទាំងមានសក្តានុពលសេដ្ឋកិច្ចនិងទេសចរណ៍ផ្សេងៗពីគ្នា។

ក្រាហ្វិកខាងក្រោមបង្ហាញពីទីតាំងតំបន់ទាំងនេះ។

សៀមរាប តំបន់ឦសាន ឆ្នេរសមុទ្រខាងត្បូងនិងភ្នំពេញ



តារាងខាងក្រោមបង្ហាញពីភាគរយនៃភ្ញៀវទេសចរអន្តរជាតិទៅកាន់តំបន់ទេសចរណ៍នីមួយៗ ។

សមាមាត្រនៃការមកទស្សនាសរុប(ភ្ញៀវបរទេស ២០០៩)^{២១}

តំបន់គោលដៅ	%
ភ្នំពេញ	42%
សៀមរាប	41%
តំបន់ឆ្នេរ	6%
តំបន់ស្រុក	2%
តំបន់ផ្សេងៗ	9%

តំបន់សៀមរាប និងបឹងទន្លេសាប

ទោះបីជាបរិវេណអង្គរដែលស្ថិតនៅខាងជើងបឹងទន្លេសាបនិងមានចំងាយមិនឆ្ងាយពីបឹងនេះក៏ដោយ ក៏នៅមានចំនួនទេសចរតិចតួចនៅឡើយទៅកំសាន្តនៅតំបន់បឹងនេះ។ តែទោះបីយ៉ាងនេះក៏ដោយ ក៏ដែនបឋមនីយជីវមណ្ឌលដែលកំណត់ដោយ UNESCO នេះបានបញ្ចូលជាទិសដៅសក្តានុពលដ៏សំខាន់សំរាប់ការអភិវឌ្ឍន៍ទេសចរណ៍នាពេលអនាគត ។

ដូចដែលកត់សំគាល់ពីមុនៗ ការផ្តល់សេវានៅក្នុងវិស័យទេសចរណ៍ត្រូវបានគេចាត់ទុកថាខ្វះនូវជម្រើសនិងគុណភាព។ នេះជាការពិត ជាពិសេសក្រៅពីតំបន់ទេសចរណ៍ដែលមានស្រាប់នៅសៀមរាប និងភ្នំពេញ ។ ទោះបីជាតំលៃពលកម្មទាបនៅកម្ពុជាក៏ដោយក៏កង្វះខាតត្រូវបានបង្ហាញអោយឃើញតាមរយៈការចំណាយខ្ពស់នៃការធ្វើដំណើរជាក្រុម។ ក្រុមហ៊ុនដែលអាចផ្តល់សេវាគុណភាពខ្ពស់សង្ឃឹមមានកំណើនល្អប្រសើរ និងអាចមានសក្តានុពលខ្ពស់សំរាប់ការវិនិយោគថ្មី ។ ទាំងនេះរួមទាំងសណ្ឋាគារលំដាប់អន្តរជាតិ ភោជនីយដ្ឋាន ក្រុមហ៊ុនទេសចរណ៍ និងមជ្ឈមណ្ឌលបណ្តុះបណ្តាលវិជ្ជាជីវៈ ។

ភ្នំពេញ

សេដ្ឋកិច្ចកំពុងរីកលូតលាស់របស់កម្ពុជាកំពុងទាក់ទាញនូវការចាប់អារម្មណ៍វិនិយោគយ៉ាងខ្លាំងលើគ្រប់វិស័យ ហើយនេះជំរុញអោយមានការវិនិយោគលើការធ្វើដំណើរ និងទេសចរណ៍ ។ របាយការណ៍ក្រុម

ប្រឹក្សាដំណើរការកំសាន្តនិងទេសចរណ៍ពិភពលោកបានចាត់ចំណាត់ថ្នាក់ប្រទេសកម្ពុជាលេខរៀងទី១៧ ក្នុងចំណោមប្រទេស១៣១ ចំពោះការព្យាករណ៍កំណើននៃទេសចរណ៍បែបជំនួញនៅឆ្នាំ២០១០។ ចំនួនទេសចរណ៍បែបជំនួញដែលមកដល់ចំណាត់អាសយានដ្ឋានភ្នំពេញ គឺប្រហែល១៦% នៃដំណើរមកដល់ទាំងអស់ ដែលលើសពីកំរិតមធ្យមយ៉ាងខ្លាំង សំរាប់កម្ពុជាដែលមានចំនួន ៦,៧% ។

មជ្ឈមណ្ឌលសន្និបាតនិងពិព័រណ៍កោះពេជ្រ ដែលគ្រប់គ្រងដោយក្រុមហ៊ុនវិនិយោគបរទេសគ្របដណ្តប់លើផ្ទៃដី១០០ហិកតា។ គម្រោងមានផែនការពង្រីកបន្ថែមដើម្បីកសាងអគារកំពស់៣៣៣ម ទីលានយន្តហោះមជ្ឈមណ្ឌលជំនួញ និងមជ្ឈមណ្ឌលសិល្បៈនៅឆ្នាំ ២០១៦។ កោះពេជ្រគឺជាមជ្ឈមណ្ឌលតាំងពិព័រណ៍អន្តរជាតិជាប្រចាំរួមទាំង

វេទិកាទេសចរណ៍អាស៊ានដែលបានរៀបចំកាលពីខែមករា ២០១១។ នៅឆ្នាំ២០១០ សណ្ឋាគារណាហ្គាវើលដែលនៅក្បែរនោះ

បានទទួលនូវរង្វាន់សណ្ឋាគារធុរកិច្ចប្រចាំឆ្នាំនៅឯព្រឹត្តិការណ៍តាំងពិព័រណ៍អំពីការធ្វើដំណើរទេសចរណ៍អន្តរជាតិ នៅទីក្រុងហូជីមិញ និងជាទីកន្លែងដែលនិយមសំរាប់ព្រឹត្តិការណ៍ការប្រជុំសន្និសីទ និងតាំងពិព័រណ៍ នៅភ្នំពេញ។

ការវិនិយោគបន្ថែមនៅក្នុងវិស័យទាំងនេះនឹងត្រូវការជាចាំបាច់ដើម្បីបន្តជំហានការអភិវឌ្ឍន៍សេដ្ឋកិច្ចរបស់ប្រទេស ។

តំបន់ឆ្នេរ

តំបន់ឆ្នេរភាគនិរតីនៃប្រទេសកម្ពុជាទទួលបាន៦%នៃដំណើរទស្សនកិច្ចអន្តរជាតិទាំងអស់នៅក្នុងឆ្នាំ២០០៩ ។ តែ ទោះជាយ៉ាងណាក្តី ការអភិវឌ្ឍន៍ទេសចរណ៍តំបន់ឆ្នេរគឺជាកត្តាគន្លឹះនៃយុទ្ធសាស្ត្ររបស់រដ្ឋាភិបាល ដើម្បីលើកទឹកចិត្តភ្ញៀវទេសចរណ៍ស្នាក់នៅយូរ និងទាក់ទាញឲ្យធ្វើដំណើរទៅកន្លែងផ្សេងទៀត

ក្រៅពីតំបន់អង្គរវត្ត ដែលជាទីកន្លែងទាក់ទាញធំបំផុត
១

រដ្ឋាភិបាលបានកសាងអាកាសយានដ្ឋានអន្តរ
ជាតិនៅខេត្តព្រះសីហនុ ដែលជាទីក្រុងធំបំផុតនៅ
ក្នុងតំបន់ឆ្នេរដែលអាចជាទីផ្សារសក្តានុពលវិកលូត
លាស់ដូចជា សិង្ហបុរី និងហុងកុង
មានការតភ្ជាប់យ៉ាងងាយ ។ លើសពីនេះទៅទៀត
តំបន់នេះត្រូវបានគេចាត់ទុកនៅក្នុងយុទ្ធ
សាស្ត្រអភិវឌ្ឍន៍ទេសចរណ៍មហាអនុតំបន់ទន្លេមេ
គង្គជាច្រករបៀងឆ្នេរសមុទ្រទេសចរណ៍ភាគខាង
ត្បូង និងជាផ្លូវឆ្លងកាត់ងាយស្រួលរវាងប្រទេសថៃ
ភាគខាងលិចកម្ពុជា ជាមួយនឹងប្រទេសវៀតណាម
ភាគខាងត្បូង ។

ចាប់តាំងពីឆ្នាំ ២០០៨
តំបន់នេះត្រូវបានគេចាប់អារម្មណ៍លើការវិនិយោគបរ
ទេសនិងផ្នែកកងកម្មក្នុងស្រុកខ្លាំងផងដែរ។
គម្រោងអភិវឌ្ឍន៍ធំៗកំពុង
ដំណើរការយ៉ាងសកម្មដូចជា ឧទ្យានជាតិរាម
ព្រមទាំងកោះរុង កោះសង្ស័យ
និងកោះដទៃទៀតដែលស្ថិតនៅមិន
ឆ្ងាយពីឆ្នេរសមុទ្រ ។

ដោយទទួលនូវនាវាទេសចរណ៍កំសាន្តដំបូងរបស់
ខ្លួននៅខែធ្នូ ឆ្នាំ ២០០៨ កំពង់ផែអន្តរជាតិព្រះ
សីហនុបានទទួលនាវាទេសចរណ៍ចំនួន ២៦នៅឆ្នាំ
២០០៩
ដែលបង្ហាញពីសក្តានុពលវិកលូតលាស់យ៉ាងឆាប់
ហ័សនាពេលអនាគត ។

ទោះបីមានប្រជាប្រិយខ្លាំងផ្នែកទេសចរណ៍តំបន់ឆ្នេរក៏
ដោយក៏តំបន់ប៉ែកនិរតីនេះមានតំបន់ទេសចរណ៍ធម្ម
ជាតិជាច្រើនទៀត^{២២}

កំពត	កែប	កោះកុង	ព្រះសីហនុ
<ul style="list-style-type: none"> • ទឹកឈូ • ឧទ្យានជាតិ បូកគោ • រូងភ្នំឈ្មោក 	<ul style="list-style-type: none"> • កោះទន្សាយ • ឆ្នេរសមុទ្រ អង់កេង • ព្រៃអូកាសា 	<ul style="list-style-type: none"> • ភ្នំក្រវាញ • ដែនជម្រក សត្វព្រៃ ឱត្តល់ • ភ្នំព្រះ 	<ul style="list-style-type: none"> • ឧទ្យានជាតិ រាម • កោះរុង • ក្បាលឆាយ

ទីតាំងតំបន់មានអំណោយផលហើយការវិនិយោគ
ទុនលើហេដ្ឋារចនាសម្ព័ន្ធទាំងផ្នែកកងកម្ម

និងសាធារណៈនឹង
ចូលរួមយ៉ាងសកម្មក្នុងការលើកកម្ពស់ចំនួនទេសចរ
ថែមទៀត។
ជាងនេះទៅទៀតការអភិវឌ្ឍន៍ថ្មីៗជាច្រើន
ដែលផ្ដោតលើទីផ្សារលំដាប់ខ្ពស់ៗ
ត្រូវបង្កើនតម្រូវការសំរាប់សកម្មភាពទេចរណ៍និងសេ
វាកម្មដែលមានគុណភាពល្អ។

តំបន់ល្បីសាស

ភាគល្បីសាសដែលមានខេត្តក្រចេះ មណ្ឌលគិរី រតនគិរី
និងខេត្តស្ទឹងត្រែង ត្រូវបានចាត់ទុកជាតំបន់ដែលមាន
សម្រស់ធម្មជាតិស្រស់បំព្រង ។ តែទោះជាយ៉ាងនេះ
ក៏ដោយ បច្ចុប្បន្នតំបន់ល្បីសាសជាតំបន់ដែលមានការ
អភិវឌ្ឍន៍ទេសចរណ៍តិចតួចនៅឡើយដែលមានត្រឹម
តែ២%ប៉ុណ្ណោះនៃការទស្សនាសរុបនៅក្នុងឆ្នាំ
២០០៩។

តែទោះយ៉ាងនេះក្តី
តំបន់ល្បីសាសដែលជាចំណុចសំខាន់
នៃផែនការជាតិនិងផែនការតំបន់ជាគោលដៅដ៏សំខា
ន់បំផុតក្នុងការអភិវឌ្ឍន៍តំបន់ឲ្យទៅជាតំបន់គោល
ដៅទេសចរណ៍ដ៏មានប្រជាប្រិយភាព
រួមទាំងតំបន់ស្ថិតនៅ
ក្នុងតំបន់អភិវឌ្ឍន៍អាទិភាពបីនៃយុទ្ធសាស្ត្រទេស
ចរណ៍មហាអនុតំបន់ទន្លេមេគង្គ។ តំបន់ទាំងនេះគឺ
មាន តំបន់ត្រីកោណមរកត តំបន់ត្រីកោណអភិវឌ្ឍន៍
បៃតង និងច្រករបៀងទន្លេមេគង្គ ។

តំបន់ដែលគួររកតំសំគាល់បំផុតនៅក្នុងតំបន់នេះមាន
បង្ហាញក្នុងតារាងដូចខាងក្រោម^{២៣}

ក្រចេះ	មណ្ឌលគិរី	រតនគិរី	ស្ទឹងត្រែង
<ul style="list-style-type: none"> • អន្លង់ត្រី ផ្សោត 	<ul style="list-style-type: none"> • ទឹកជ្រោះប៊ូ ស្រា • ព្រៃទន្លេស្រែ ពពក 	<ul style="list-style-type: none"> • យក្សខ្សោម • ឧទ្យានជាតិ វិរជ័យ • ទឹកជ្រោះអូ សេនឡៃ 	<ul style="list-style-type: none"> • តំបន់ពុំសា • ទឹកជ្រោះធ្លា ណេត និង អន្លង់ត្រីផ្សោត អន្លង់ឈើ ទាល

ការវិនិយោគ និងការទាក់ទាញធនធានទាំងនេះ នឹងជំរុញកំណើនចំនួនភ្ញៀវទេសចរនៅក្នុងតំបន់ ដែលផ្តល់តាមតម្រូវការអតិថិជនសំរាប់ការអភិវឌ្ឍន៍ នៅក្នុងប្រភេទអាជីវកម្មផ្សេងៗ ។

ដោយមានការធ្លាក់ចុះ ភ្ញៀវទេសចរគួរអោយកត់សំគាល់បើប្រៀបធៀបទៅ នឹងតំបន់ ដទៃទៀតនៃប្រទេសកម្ពុជា គេរំពឹងថា វានឹងមានសក្តានុពលខ្លាំងសំរាប់ ការរីកលូតលាស់រយៈពេលវែង។

អេកូទេសចរណ៍ដែលរួមមាន អេកូឡូជី ផ្ទះស្នាក់នៅ សួនសត្វ ដំណើរទេសចរណ៍តាមដងទន្លេ និងសកម្មភាពទេសចរណ៍ផ្សេងៗទៀត ផ្តល់ផលប្រយោជន៍ជាច្រើនដល់សម្បត្តិធម្មជាតិ ។

ដៃគូអភិវឌ្ឍន៍នៅក្នុងវិស័យទេសចរណ៍

ដៃគូអភិវឌ្ឍន៍មួយចំនួនកំពុងជួយអភិវឌ្ឍន៍ទេសចរណ៍:

គម្រោងពង្រឹងសហគ្រាសខ្នាតតូចបំផុត ខ្នាតតូច និងខ្នាតមធ្យម (MSME) ឧបត្ថម្ភដោយ USAID បាន ជួយសម្របសម្រួលជំនួយបច្ចេកទេសនិងអាជីវកម្ម ដល់សហគ្រាសខ្នាតតូចបំផុត ខ្នាតតូច និងខ្នាត មធ្យមនៅតំបន់ជនបទប្រទេសកម្ពុជា ។ នៅក្នុង វិស័យទេសចរណ៍ គម្រោង MSME បានធ្វើការដើម្បី បង្កើត ក្រុមប្រឹក្សាភិបាលសិក្សាស្រាវជ្រាវទីផ្សារ និង ផ្សព្វផ្សាយទេសចរណ៍កម្ពុជា ដែលនឹងជំរុញអោយ កម្ពុជាក្លាយជាតំបន់គោលដៅទេសចរណ៍លេចធ្លោ មួយក្នុងតំបន់ ។

គម្រោងMSME ក៏បានផ្តោតការយកចិត្តទុកដាក់ លើការសម្របសម្រួលជំនួយបច្ចេកទេសដល់ខ្សែ សង្វាក់អាជីវកម្មប្រាំបី: វារីវប្បកម្ម ឥត-ភ្លៀង ទឹក ស្អាត និងបង្គន់អនាម័យ ការអភិវឌ្ឍន៍ជំនាញដល់ ឧស្សាហកម្មកាត់ដេរ ទឹកឃ្មុំ ជ័រទឹក អេកូទេសចរណ៍ និងផ្លែឈើមានគុណភាពខ្ពស់ ។

ការិយាល័យសម្របសម្រួលទេសចរណ៍មេគង្គ ត្រូវបង្កើតឡើងដែលទទួលជំនួយតាមយុទ្ធសាស្ត្រ ទេសចរណ៍មហាអនុតំបន់មេគង្គដើម្បីសម្រប សម្រួលគម្រោងអភិវឌ្ឍន៍នៅក្នុងតំបន់មេគង្គនិង

ដើម្បីជំរុញវាឲ្យក្លាយទៅជាតំបន់គោលដៅទេស ចរណ៍រួមមួយ។

SNV គឺជាអង្គការអភិវឌ្ឍន៍ហូឡង់ ដែលផ្តល់ការគាំទ្រ ដល់សហគ្រាសខ្នាតតូចបំផុត ខ្នាតតូច និង ខ្នាត មធ្យម នៅក្នុងវិស័យទេសចរណ៍។ ដោយសហការ ជាមួយនឹង ក្រសួងទេសចរណ៍ អង្គការទេសចរណ៍ពិភពលោក(UNWTO)និង អង្គការអភិវឌ្ឍន៍ហុល្លង់(SNV) បានអនុម័តគំរោងផ្លូវទស្សនាទន្លេមេគង្គ ដែលជា គម្រោង ផ្តោតទៅលើអេកូទេសចរណ៍នៅភាគឦសាននៃប្រ ទេសកម្ពុជា ។

CCBEN (បណ្តាញសហគមន៍ទេសចរណ៍ធម្ម ជាតិកម្ពុជា)គឺជាបណ្តាញមួយដែលមានសមាជិកជាង ៣០រួមមានសហគមន៍ អង្គការមិនមែនរដ្ឋាភិបាល ស្ថាប័នអប់រំ និងក្រុមហ៊ុនឯកជន ដែលធ្វើការយ៉ាង ជិតស្និទ្ធផ្នែកអេកូទេសចរណ៍ ។

ព្រឹត្តិការណ៍ខ្លីៗ

២០០៨ ប្រាសាទព្រះវិហារ បានទទួលការចុះ បញ្ជីជាបេតិកភណ្ឌពិភពលោករបស់អង្គការយូនេ ស្កូ។

២០០៩ កាសែត *The Guardian* និង *The Observer Travel Award* បានចាត់ថ្នាក់ប្រទេស កម្ពុជាជាប្រទេសលំដាប់ទី២ដែលពេញនិយមរយៈ ពេលវែងផ្នែកតាមការស្ទង់មតិអ្នកអានជាង ១៩.០០០ នាក់ ។

២០០៩ ខេត្តកោះកុងនៃប្រទេសកម្ពុជាត្រូវបានជាប់ នៅក្នុងចំណោមតំបន់កំពូលទាំង១០ នៅក្នុងសៀវភៅ មគ្គុទេសក៍ទេសចរណ៍ *Lonely Planet Best* ២០១០ ។ សៀវភៅមគ្គុទេសក៍ទេសចរណ៍ បង្ហាញនូវប្រទេស តំបន់ និងទីក្រុងកំពូលទាំង១០ តាមការជ្រើសរើស ដោយក្រុមការងារពិភពលោករបស់ *Lonely Planet* ។

២០១០ អង្គវត្ត ត្រូវបានបោះឆ្នោតជាមណីយ ដ្ឋានយូនេស្កូដែលពេញនិយមបំផុតលំដាប់ទី១ ពិភពលោក ។ ការស្ទង់មតិធ្វើឡើងដោយ Trip

Advisor.com ដោយសហការជាមួយនឹង យូនេស្កូ ដែលមានមនុស្ស ២៥០.០០០នាក់បានបោះឆ្នោត^{២៤} ។

២០១០ រាជរដ្ឋាភិបាលកម្ពុជា និងសាកលវិទ្យាល័យ the Sunshine Coast (អូស្ត្រាលី) បានចុះហត្ថលេខាលើកិច្ចព្រមព្រៀងជាមួយគ្នា នៅសន្និសីទអេកូទេសចរណ៍អាស៊ីប៉ាស៊ីហ្វិកពិភពលោក ដើម្បីសហការអំពីការរៀបចំផែនការអេកូទេសចរណ៍ និងការបណ្តុះបណ្តាលវិជ្ជាជីវៈលើវិស័យទេសចរណ៍ ។

ត្រូវការស្វែងយល់បន្ថែមទៀតទេ?

ក្រុមប្រឹក្សាអភិវឌ្ឍន៍កម្ពុជា (CDC)
www.cambodiainvestment.gov.kh

សភាពាណិជ្ជកម្មកម្ពុជា
www.ccc.org.kh

ក្រសួងទេសចរណ៍
<http://www.mot.gov.kh/>

អាជ្ញាធរអប្សរា
www.auriteapsara.org

សមាគមភ្នាក់ងារទេសចរណ៍កម្ពុជា
(CATA)
www.catacambodia.com

បណ្តាញសហគមន៍ទេសចរណ៍ធម្មជាតិកម្ពុជា
(CCBEN)
www.ccben.org

ស្ថិតិគន្លឹះ

ព័ត៌មានសង្ខេបអំពីស្ថិតិទេសចរណ៍(២០០៩)^{២៥}

ចំនួនភ្ញៀវទេសចរ	២,១៦ លាន
រយៈពេលស្នាក់នៅ	៦,៤៥ ថ្ងៃ
ការចំណាយប្រចាំថ្ងៃ	១១៧,២៥ដុល្លារ
ចំនួលក្នុងវិស័យទេសចរណ៍	១,៥៦១លានដុល្លារ
ទេសចរណ៍ចូលរួមក្នុងGDP	១៤,៤៥%

ព័ត៌មានសង្ខេបអំពីកម្ពុជា^{២៦}

ទំហំផ្ទៃក្រឡា	១៨១.០៣៥គម ^២
អាកាសធាតុ	ត្រូពិច
សីតុណ្ហភាពជាមធ្យម	២៧°C ឬ ៨០F
ចំនួនប្រជាជន	១៣.៣៩៥.៦៨២(២០០៨)
អត្រាកំណើនប្រ/ជប្រចាំឆ្នាំ	១,៥៥%
ភាសាផ្លូវការ	ខ្មែរ
ភាសាពាណិជ្ជកម្ម	ខ្មែរ និងអង់គ្លេស
សាសនា	ព្រះពុទ្ធ
ឆ្នេរសមុទ្រ	៤៥០គម

អត្រាពន្ធកម្ពុជា^{២៧}

ពន្ធលើប្រាក់ចំណេញ	ធម្មតា	២០%
	លើកទឹកចិត្ត	០% ឬ ៩%
ពន្ធអប្បបរមា		១%នៃផលរបរ
ពន្ធកាត់ទុក		១៥%
ប្រាក់ចំណូលពីការជួលអចលនវត្ថុ		១០%
ការបង់ប្រាក់ឱ្យអនិវាសនជន		១៥%
ពន្ធលើប្រាក់បៀវត្សរ៍(រៀលក្នុងមួយខែ)		
០ - ៥០០.០០០		០%
៥០០.០០១-១.២៥០.០០០		៥%
១.២៥០.០០០ - ៤.៥០០.០០០		១០%
៤.៥០០.០០១ - ១២.៥០០.០០០		១៥%
១២.៥០០.០០០+		២០%
អនិវាសនជន	អត្រាថេរ	២០%
ពន្ធបន្ថែមលើផលបន្ទាប់បន្សំ		២០%
ពន្ធបន្ថែមលើតំលៃ		១០%
	នាំចេញ	០%
ពន្ធការផ្ទេរសិទ្ធិលើអចលនវត្ថុ		៤%

ទិន្នន័យម៉ាក្រូសេដ្ឋកិច្ចកម្ពុជា^{២៨}

កំណើន GDP(%)	២០០៥	២០០៦	២០០៧	២០០៨	២០០៩	២០១០
កំណើននាំចេញ	១៣.៣	១០.៨	១០.២	៦.៧	-២	៤.៤
លើទំនិញតែប៉ុណ្ណោះ	១២.៤	២៦.៩	១០.៧	១៥.២	-១៧	៥
%នាំចេញលើតែទំនិញ	៤៧%	៥០%	៤៧%	៤៦%	៣៩%	០.៣៧
វិនិយោគផ្ទាល់ពី	៣៧៥	៤៧៥	៨៦៦	៧៩៦	៥១៥	៧២៥
បរទេស(FDI)លានដុល្លារ						
FDI (% of GDP)	៦%	៦%	១០%	៨%	៥%	០.០៧

ការចំណាយអាជីវកម្ម^៤

ដី	តំលៃលក់(គិតជាម ^២)
ភ្នំពេញ ដីពាណិជ្ជកម្ម	៨០០-៥០០០ដុល្លារ
សៀមរាប ដីពាណិជ្ជកម្ម	៣០០-៥០០ ដុល្លារ
ខេត្តព្រះសីហនុ ដីពាណិជ្ជកម្ម	៣០០-១០០០ដុល្លារ
ដីអភិវឌ្ឍន៍ (គ្រប់ខេត្ត/ក្រុង)	៣០-១២០ ដុល្លារ

កន្លែងការិយាល័យ

តំបន់ល្អ	១០-១៥ ដុល្លារ
តំបន់លំដាប់ទី២	៧-១០ ដុល្លារ

ពន្ធគយលើអគ្គិសនីនៅភ្នំពេញ

ពាណិជ្ជកម្ម និងឧស្សាហកម្ម	ពន្ធគយ ដុល្លារ/kWh (មធ្យមភាគ ២០០៩)
---------------------------	---------------------------------------

តូច (<៦.៧៥០kWh)	០,១៨៦៣ ដុល្លារ
មធ្យម (≥៦.៧៥០kWh តែតិចជាង១៣.៥០០kWh)	០,១៨៨៣ដុល្លារ
ធំ (≥១៣.៥០០kWh)	០,១៧៤២ដុល្លារ
តផ្ទាល់ទៅនឹង MV	០,១៧០៣ដុល្លារ

ការផ្គត់ផ្គង់ឧស្សាហកម្ម

	០,៣២ដុល្លារ/គក
--	----------------

តំលៃពលកម្ម

អ្នកចាត់ការជាន់ខ្ពស់	ប្រាក់ខែ(មួយខែ)	១០០០-១៥០០ដុល្លារ
អ្នកចាត់ការមធ្យម		៥០០-១០០០ដុល្លារ
អ្នកចាត់ការចូលដំបូង		២៥០-៥០០ ដុល្លារ
គណនេយ្យករ		២៥០-៥០០ ដុល្លារ
លេខាធិការ		១២០-១៥០ ដុល្លារ
ស្មៀនការិយាល័យ		១០០-១២០ ដុល្លារ
អ្នកបើកបរ		១០០-១២០ ដុល្លារ
អ្នកសំអាត		៥០-៨០ ដុល្លារ
កម្មករ		៥០-៨០ ដុល្លារ
ប្រាក់ឈ្នួលអប្បបរមាសំរាប់កម្មកររោងចក្រ		៦០ ដុល្លារ
កាត់ដេរ		