

កម្រងឯកសារ  
វិនិយោគវិស័យ  
ជ្រូក



ខែមករា ២០១១

A collage of four images related to the swine business forum. From left to right: 1. A photograph of the Angkor Wat temple in Cambodia under a blue sky. 2. A photograph of a market stall with several large red plastic bags filled with piglets. 3. A photograph of a meeting or press conference with two men in suits sitting at a table with microphones. 4. A photograph of a man in a red shirt and white gloves working with piglets on a table.

វិភាគសេវាស្រូវវិភាគវិស័យជ្រូកកម្ពុជា  
ឡុយ ឡិម គីមស៊ី អ្នកបម្រើការងារ អគ្គនាយកដ្ឋាន  
Aeschliman នាយកការិយាល័យគ្រប់គ្រងជ្រូក  
USAID/Cambodia  
Phnom Penh, December 15, 2009  
Department of Animal Health and Production in cooperation with USAID/Cambodia

USAID  
FROM THE AMERICAN PEOPLE





**កម្រងឯកសារវិនិយោគវិស័យជ្រូក**

មាតិកាអត្ថបទ.....១

មតិស្វាគមន៍របស់ USAID.....២

ចំនុចខ្លាំងថ្នាក់ជាតិ .....៣

**ការបើកចំហចំពោះអាជីវកម្ម**

កំលាំងពលកម្មមានផលិតភាពខ្ពស់និងមានតម្លៃទាប  
ទីតាំងយុទ្ធសាស្ត្រក្នុងតំបន់

ហេតុផលដើម្បីវិនិយោគទុនវិស័យចិញ្ចឹមជ្រូកនៅកម្ពុជា.....៥

- ១. សេចក្តីផ្តើម
- ២. ធនធាន
- ៣. ស្ថានភាពទីផ្សារ
- ៤. បរិយាកាសអាជីវកម្ម
- ៥. ការធ្វើពាណិជ្ជកម្ម
- ៦. ការគាំទ្រផ្នែកដ្ឋានចនាសម្ព័ន្ធ

តើអ្នកចង់ស្វែងយល់បន្ថែមទៀតទេ? .....១៥



## មតិស្វាគមន៍របស់ USAID

USAID មានសេចក្តីសោមនស្សរីករាយសូមបង្ហាញ ជូនពី កម្រងឯកសារវិនិយោគស្តីពីឧស្សាហកម្មជ្រូកនៅកម្ពុជា ។

ជាទូទៅទីផ្សារគ្មានដែនកំណត់ទេដែលធ្វើឲ្យយើងពិបាកទទួលបានព័ត៌មានទាក់ទងនឹងការវិនិយោគ ។ ដូច្នេះ គោលបំណងនៃកម្រងឯកសារនេះដើម្បី ជួយជាគំនិតខ្លះៗ និងផ្តល់នូវចំណុចចាប់ផ្តើមដែលអ្នកអាច យកទៅសិក្សាបានកាន់តែស៊ីជម្រៅបន្ថែមទៀត ។

ឯកសារនេះផ្តល់ឲ្យអ្នកជាទិដ្ឋភាពទូទៅដែលអាចសម្របទៅនឹងវិស័យចិញ្ចឹមជ្រូក និងអាចឲ្យអ្នកកំណត់បាននូវ គន្លឹះសំខាន់ៗ ដែលនឹងរួមចំណែកដល់ការ វិនិយោគប្រកបដោយសុវត្ថិភាពកាន់តែទូលំទូលាយ ។ បញ្ហាទាំងនេះនឹងត្រូវដោះស្រាយ ដូចដែលមានភ្ជាប់មកជាមួយ

*តើកម្ពុជាមានធនធាន និងហេដ្ឋារចនាសម្ព័ន្ធសំខាន់ៗ អ្វីខ្លះដើម្បីគាំទ្រដល់ការប្រកួតប្រជែងឧស្សាហកម្មជ្រូកដែរឬទេ?*

*តើបរិមាណការផលិតនៃឧស្សាហកម្មជ្រូកបច្ចុប្បន្នបានកំរិតណា និង តើវាបំពេញទៅនឹងតម្រូវការក្នុងស្រុក និងក្រៅស្រុកបានដែរឬទេ?*

*តើរាជរដ្ឋាភិបាលមានទស្សនៈបែបណាហើយអ្នករំពឹងទុក ថានឹងទទួលបានការគាំទ្រអ្វីខ្លះ??*

*តើមានស្ថាប័នសកម្មណាខ្លះដែលពាក់ព័ន្ធនៅក្នុងឧស្សាហកម្មចិញ្ចឹមជ្រូក? តើអ្នកណាដែលអាចផ្តល់ព័ត៌មានបន្ថែមដល់អ្នក??*

*តើឪកាសវិនិយោគឧស្សាហកម្មចិញ្ចឹមជ្រូកសំខាន់ៗមាននៅតំបន់ណាខ្លះ?*

កម្ពុជាជាប្រទេសដែលមានសេដ្ឋកិច្ចរស់រវើកដែលទទួលបាននូវការកោតសរសើរយ៉ាងខ្លាំងចំពោះគោលនយោបាយវិនិយោគប្រកបដោយការប្រកួតប្រជែងបែបមិត្តភាព ។

កម្ពុជាបានបង្ហាញខ្លួនឯងផងដែរនូវសេដ្ឋកិច្ចរឹងមាំដែលបានងើបឡើងយ៉ាងឆាប់រហ័សពីវិបត្តិហិរញ្ញវត្ថុពិភពលោក ។ ធនាគារ ADB និង IMF ទាំងពីរបានលើកកម្ពស់ការព្យាករណ៍ពីកំណើន GDP សំរាប់កម្ពុជា ឆ្នាំ ២០១០ ដែលបង្ហាញពីដំណើរសេដ្ឋកិច្ចរឹងមាំ ។ ទន្ទឹមនោះកម្ពុជាបានទទួលកំណើនសេដ្ឋកិច្ចយ៉ាងឆាប់រហ័សនៅក្នុងមួយទសវត្សរ៍កន្លងមកនេះហើយវា នៅតែមានឪកាសវិនិយោគជាច្រើនទៀតសំរាប់វិនិយោគិនជាសហគ្រិន ។ យើងសង្ឃឹមថា កម្រងឯកសារវិនិយោគនេះ នឹងជំរុញកាន់តែខ្លាំងក្លាថែមទៀតដល់អ្នកដែលមានបំណងចង់វិនិយោគក្នុងឧស្សាហកម្មចិញ្ចឹមជ្រូក ហើយ សូមជូនពរដល់អស់ លោកលោកស្រី និងអាជីវកម្មរបស់លោក លោកស្រីឲ្យទទួលបានជោគជ័យគ្រប់ពេលវេលា ។

សូមទទួលនូវការគោរពរាប់អានពី គម្រោង MSME Project, USAID ។



**ចំណុចខ្លាំងថ្នាក់ជាតិ**

អស់រយៈពេលជាងមួយទសវត្សរ៍កន្លងមកនេះ កម្ពុជាបានលេចមុខមាត់ថាជាប្រទេសមួយដែលមានសេដ្ឋកិច្ចរស់រវើកនិងរឹងមាំនៅក្នុងតំបន់ ហើយបានចូលរួមចែករំលែកពីកត្តាចាំបាច់ដែលមានសំខាន់ជាច្រើនសំរាប់ការអភិវឌ្ឍន៍អាជីវកម្មប្រកបដោយជោគជ័យ និងមានការរីកចំរើន។

**ការបើកចំហចំពោះអាជីវកម្ម**

- ✓ ពន្ធអាជីវកម្មទាប- ពន្ធធ០%លើផលចំណេញអាជីវកម្ម (អាចអនុគ្រោះពន្ធរហូតដល់៥ឆ្នាំ ចំពោះការខាតបង់) ។
- ✓ គ្មានការដាក់កំហិតលើម្ចាស់កម្មសិទ្ធិជាជនបរទេស ។
- ✓ ចំណាត់ថ្នាក់នាំមុខប្រទេសចិន ឥណ្ឌា វៀតណាមនិងឥណ្ឌូនេស៊ីខាងសេរីភាពសេដ្ឋកិច្ច<sup>១</sup>។
- ✓ ផ្តល់ភាពស្មើគ្នាចំពោះអ្នកវិនិយោគទាំងអស់ ។
- ✓ នាំមុខប្រទេសហ្វីលីពីន ចិន និងវៀតណាមខាងផ្នែកការការពារអ្នកវិនិយោគ<sup>២</sup> ។
- ✓ គ្មានការត្រួតពិនិត្យតម្លៃលើទំនិញឬសេវាកម្ម ។
- ✓ គ្មានការត្រួតពិនិត្យលើការប្តូររូបិយវត្ថុបរទេសឬ គ្មានការដាក់កំហិតលើការប្តូរប្រាក់ ។



*"ដូចជាប្រទេសចិន និងឥណ្ឌា នៅក្នុងសម័យ កាលមុនៗដែរ កម្ពុជាត្រូវបានគេចាត់ទុក ជា កន្លែងដែលមានសក្តានុពលភាព សម្រាប់ ការវិនិយោគខាងរោងចក្រ ដែលទទួលបានជោគជ័យនៅពេលខាងមុខ ជាពិសេសដោយ សារតែពលកម្មតម្លៃទាប ហើយប្រាក់កំរិតសម្រាប់ទូទាត់ពេលមានហានិភ័យមានកំរិតទាប...ម្យ៉ាងទៀតកម្ពុជាទទួលបានអត្ថប្រយោជន៍ដោយនៅជិតនឹងឆ្នេរ ខាងលិចនៃសហរដ្ឋអាមេរិក" ។*

*-Price Waterhouse Coopers*

- ✓ គ្មានការដាក់កំហិតលើការបង្វិលដើមទុនទៅប្រទេសវិនិយោគិនវិញ ។
- ✓ ជាប្រទេសដំបូងគេក្នុងចំណោមប្រទេសកំពុងអភិវឌ្ឍន៍(LDCs) ដែលបានចូលជាសមាជិក អង្គការពាណិជ្ជកម្មពិភពលោក ។
- ✓ គ្មានការដាក់កំហិតលើបរិមាណពាណិជ្ជកម្មដើម្បីកាត់បន្ថយរបាំងពន្ធគយ ។



កម្ពុជាទទួលបានការ អនុគ្រោះពន្ធ និងកូតាទៅកាន់ទីផ្សារធំៗរបស់ពិភពលោក (ដូចជា អាមេរិក អឺរ៉ុប ជប៉ុន និងប្រទេសជា សមាជិកអាស៊ានជាច្រើនទៀត) ។

- ✓ អាជ្ញាធរខេត្តមានសិទ្ធិអំណាចក្នុងការអនុម័ត ការវិនិយោគក្រោមទឹកប្រាក់២លានដុល្លារ ដើម្បីជំរុញការចាប់ផ្តើមអភិវឌ្ឍន៍អាជីវកម្មឲ្យ បានឆាប់រហ័ស ។

*"កម្ពុជាកំពុងបើកចំហយ៉ាងទូលំទូលាយចំពោះអាជីវកម្ម ហើយរាជរដ្ឋាភិបាលកម្ពុជានឹងខិតខំព្យាយាម ឲ្យអស់ពីសមត្ថភាពដើម្បីធានាបាននូវបរិយាកាស អនុគ្រោះ និងភាពជោគជ័យគ្រប់សហគ្រាសទាំងអស់ នៅកម្ពុជា" នេះជាប្រសាសន៍សម្តេចអគ្គមហាសេនាបតី តេជោ ហ៊ុន សែន នាយករដ្ឋមន្ត្រីនៃព្រះរាជាណា ចក្រកម្ពុជា ។*

### **កំលាំងពលកម្មមានផលិតភាពខ្ពស់ និងមានតម្លៃទាប**

បើប្រៀបធៀបទៅនឹងប្រទេសជាច្រើន នៅក្នុង តំបន់ ប្រទេសកម្ពុជាមានសក្តានុពលក្នុងការ ប្រកួតប្រជែងពីអត្រាតម្លៃកំលាំងពលកម្ម ហើយ កម្លាំងពលកម្មមាន ផលិតភាពខ្ពស់ដែលធ្វើឲ្យ កម្ពុជាក្លាយជាទិសដៅដ៏ ទាក់ទាញសម្រាប់ ឧស្សាហកម្ម ដែលប្រើប្រាស់ កម្លាំងពលកម្មច្រើន ។

កាលពីប៉ុន្មានឆ្នាំថ្មីៗកន្លងទៅនេះ កម្ពុជាមាន កម្លាំងពលកម្មកើនឡើងជាង៥០% ហើយចំនួន នេះច្រើនជាងទ្វេ ដងនៅក្នុងប្រទេសផ្សេងៗនៅ តំបន់អាស៊ី<sup>៣</sup>។ មិនតែប៉ុណ្ណោះកម្ពុជាមានប្រជា

*"អ្នកមានទីក្រុងធំៗបំផុតពីរ នៅអាស៊ីអមសង់ ខាងអ្នក ។ អ្នកមានប្រជាជន១៥លាននាក់នៅ ទីក្រុងបាងកក និង៨លាននាក់នៅទីក្រុង ហូជី មិញ ហើយចំនួននេះកំពុងតែមានការកើនឡើងក្នុងទីក្រុង ទាំងពីរ" ។ Edward Hopkins, CB Richard Ellis Group Inc.*

ពលរដ្ឋវ័យក្មេងច្រើន(ប្រជាពល រដ្ឋពាក់កណ្តាល មានអាយុក្រោម២០ឆ្នាំ)ហើយកម្លាំង ពលកម្ម នេះនឹងបន្តកើនឡើងជាបន្តទៀត ។

### **ទីតាំងយុទ្ធសាស្ត្រក្នុងតំបន់**

កម្ពុជាមានទីតាំងល្អឥតខ្ចោះ ដែលនៅចំតំបន់ សំបូរថាមពលជាងគេបំផុតនៅក្នុង ពិភពលោក។ ដោយស្ថិតនៅជាប់ប្រទេសថៃ និង វៀតណាម កម្ពុជា គឺជាផ្នែកមួយនៃមហាអនុតំបន់ទន្លេមេគង្គ សេដ្ឋកិច្ចខាងត្បូងដែលលាតសន្ធឹងពី ទីក្រុង ហូជីមិញ ដល់ក្រុងបាងកក ។

ដោយសារតែទីតាំងយុទ្ធសាស្ត្របែបនេះ កម្ពុជា ទទួលបានការគាំទ្រពីអន្តរជាតិគួរឲ្យកត់សំគាល់ នៅក្នុងការកសាងហេដ្ឋារចនាសម្ព័ន្ធដឹកជញ្ជូន របស់ខ្លួន ដើម្បីជួយសម្រួលដល់ការធ្វើពាណិជ្ជ កម្មនៅក្នុងប្រទេស និងជាមួយប្រទេសជិតខាង ។ ជាលទ្ធផលការ ធ្វើពាណិជ្ជកម្មជាមួយនឹង ប្រទេសវៀតណាម និងថៃកំពុងរីកចម្រើនយ៉ាង ឆាប់រហ័ស ។



## ហេតុផលវិនិយោគទុនលើការចិញ្ចឹម ជ្រូកកម្ពុជា

### ១.សេចក្តីផ្តើម

សាច់ជ្រូកជាអាហារសំខាន់របស់ប្រជាជនកម្ពុជា ដោយការបរិភោគជាមធ្យមកើនឡើងជា រៀង រាល់ឆ្នាំ ពី ១៩៩៩ដល់២០០៧ ការ បរិភោគ ប្រចាំឆ្នាំ ជាមធ្យម គឺ ៩,២៩គក ក្នុង មួយនាក់<sup>៤</sup> ។ តែទោះ ជាយ៉ាងណាក៏ដោយ ផលិតកម្មក្នុងស្រុក មិនអាច បំពេញតម្រូវការ បានគ្រប់គ្រាន់ទេ ដោយសារតែការ ចិញ្ចឹម ទទួលបានផលតិច ពី ព្រោះការចិញ្ចឹមភាគច្រើន ជាលក្ខណៈគ្រួសារ។ ដូចនេះ ដើម្បីបំពេញ សេចក្តីត្រូវការខាងលើ តំរូវមានការនាំចូល បរិមាណច្រើនពីប្រទេស ជិតខាងរួមមានប្រទេសថៃ និងវៀតណាមដែល ជាប្រទេសចិញ្ចឹមជ្រូកច្រើន និងទទួលបាន ផលិតកម្មខ្ពស់គ្របដណ្តប់នៅក្នុងតំបន់។ ដោយយោងទៅលើផលិតកម្មមិនគ្រប់គ្រាន់នា ពេលបច្ចុប្បន្ន វាជាឱកាសល្អសំរាប់វិនិយោគ ដោយ ប្រើបច្ចេកទេសទំនើបៗដើម្បីទាញយក ផល ចំណេញពីការកើនឡើងតំរូវការសាច់នៅ ក្នុងស្រុកនិងតំបន់។

### ២. ធនធាន

ប្រទេសកម្ពុជាមានអំណោយផលដោយមានកត្តា ចាំបាច់ហើយសំខាន់ៗជាច្រើនសំរាប់ជួយគាំទ្រ ដល់ ឧស្សហកម្មចិញ្ចឹមជ្រូកទទួលបានជោគ

ជ័យព្រោះមានដីគ្រប់គ្រាន់មានវត្តធាតុដើមសំរាប់ ផលិតចំណី និងកម្លាំងពលកម្មមានតម្លៃទាប ។

### ដីធ្លី

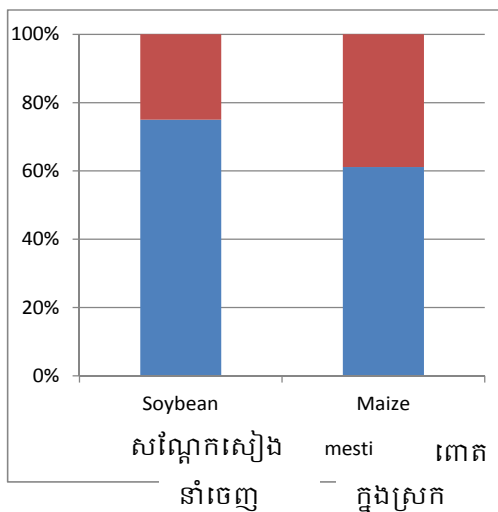
កម្ពុជាមានផ្ទៃដីទូលំទូលាយសំរាប់និរន្តរភាពការ ចិញ្ចឹមជ្រូក និងផលិតចំណី<sup>៥</sup> ។ កម្ពុជាមានផ្ទៃដី គ្របដណ្តប់១៨,១លានហិកតា ដែលមានដង់ ស៊ីតេ ប្រជាជនរស់នៅត្រឹមតែ ៧៥នាក់ ក្នុងមួយ គម<sup>៦</sup> ។ ដូចនេះ ធនាគារពិភពលោកបានប៉ាន់ ប្រមាណថា ដីប្រហែល ១០លាន ហិ.ត អាច ប្រើសំរាប់សកម្មភាពលើកកម្ពស់សេដ្ឋកិច្ច ជា ពិសេសលើវិស័យកសិកម្ម<sup>៦</sup> ។

ជាងនេះទៅទៀតវត្តធាតុដើមដែលមានស្រាប់គឺ មានសារសំខាន់សំរាប់ការចិញ្ចឹមជ្រូក ។ជាទូទៅ ផ្ទៃផលិតកម្មសរុប៧០%ចំណាយ<sup>៧</sup>ទៅលើចំណី។ តែចំពោះការចិញ្ចឹមបែបលក្ខណៈគ្រួសារ ចំណាយនេះអាចកើនឡើងប្រមាណ៨០ភាគរយ ។ផ្ទៃ ជាធម្មតា កម្ពុជាផលិតវត្តធាតុដើមលើសពី សេចក្តីត្រូវការសំរាប់ការផលិតចំណីសត្វ។ តែ ទោះជាយ៉ាងណាក៏ កាលពីប៉ុន្មានទសវត្សរ៍កន្លង ទៅនេះ កម្ពុជាបាននាំចេញនូវវត្តធាតុដើមទាំង នេះជាជាងការកែច្នៃនៅក្នុងប្រទេស ។ នៅឆ្នាំ ២០០៨ កម្ពុជាបាននាំចេញសណ្តែកស្បៀង ៨១.០០០តោន និង ពោត ៣៧៤.០០០តោន



ស្មើនឹង ៧៥% និង៦១%នៃ ផលសរុបរបស់ ផលិតផលនីមួយៗ<sup>៩</sup> ។

**ភាគរយគ្រាប់ធញ្ញជាតិដែលនាំចេញនិងលក់ក្នុង ស្រុក<sup>១០</sup>**



ការដាំដុះដំណាំគឺជាគោលដៅអភិវឌ្ឍន៍សេដ្ឋកិច្ចដ៏សំខាន់របស់រាជរដ្ឋាភិបាលកម្ពុជា ដែលរដ្ឋាភិបាល បានជួយសម្របសម្រួលយ៉ាងសកម្មតាមរយៈការផ្តល់ដីសម្បទាន និងការលើកទឹកចិត្តដល់ការវិនិយោគទុនផ្សេងៗ ។

**កម្លាំងពលកម្ម**

កម្ពុជា គឺមិនត្រឹមតែជាទីតាំងដែលទទួលស្គាល់ជាអន្តរជាតិថាសំបូរកម្លាំងពលកម្មប៉ុណ្ណោះទេ តែថែមទាំងមានប្រជាជន ដែលយល់ដឹងពីការ



ចិញ្ចឹមជ្រូកទៀតផង។ ប្រជាជនខ្មែរជាច្រើននៅពេលបច្ចុប្បន្នចិញ្ចឹមជ្រូក និងអ្នកភូមិជាច្រើនបានទទួលសេវាបសុពេទ្យ និងការផ្សព្វផ្សាយ បច្ចេកទេសចិញ្ចឹម ដែលផ្តល់ដោយរដ្ឋាភិបាល និងអង្គការក្រៅរដ្ឋាភិបាលផ្សេងៗ។ ដូចនេះ ពួកគេមានជំនាញ ទូលំទូលាយដែលជាមូលដ្ឋានគ្រឹះត្រូវពង្រឹងបន្ថែម ។

**៣. ស្ថានភាពទីផ្សារ**

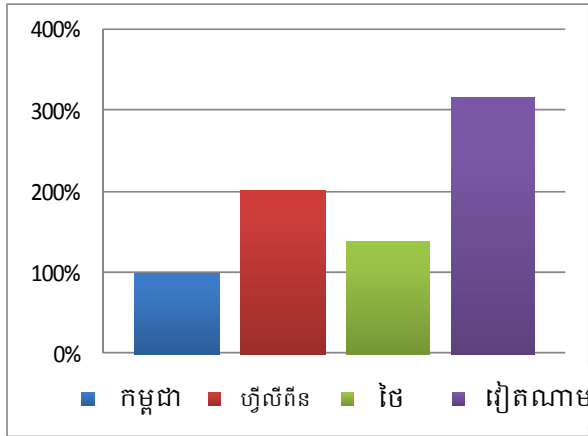
ស្ថានភាពទីផ្សារអនុគ្រោះដល់ការវិនិយោគលើខ្សែសង្វាក់អាជីវកម្មជ្រូក ព្រោះមានតម្រូវការក្នុងស្រុក និងក្នុងតំបន់ច្រើន ។

**តម្រូវការ** នៅអាស៊ីអាគ្នេយ៍តម្រូវការសាច់ជ្រូកមាន៥៨%នៃបរិមាណសាច់ ដែលគេបរិភោគសរុប ។ការចូល ចិត្តសាច់ជ្រូក បាន គាំទ្រយ៉ាងខ្លាំងដល់ឧស្សាហកម្ម ចិញ្ចឹមជ្រូកនៅប្រទេសអាស៊ីអាគ្នេយ៍ ។

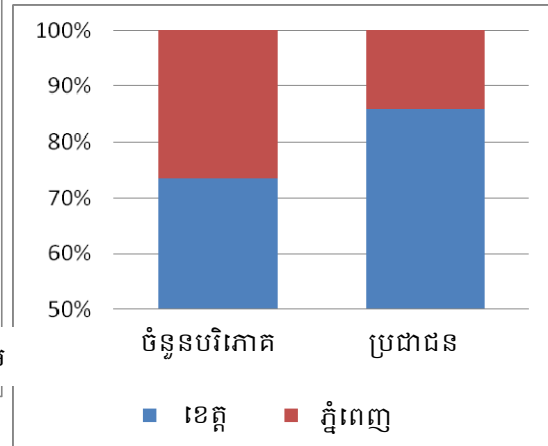
នៅកម្ពុជា ការបរិភោគសាច់ក្នុងមួយនាក់បានកើនឡើងជារៀងរាល់ឆ្នាំចាប់តាំងពីឆ្នាំ ១៩៩៩ នៅពេលដែលមានការកើនឡើងប្រាក់ចំណូល<sup>១១</sup> ក្នុងម្នាក់ៗ។ ទោះបី មានកំណើនកើនឡើងបែបនេះក៏ដោយ ការបរិភោគសាច់ជ្រូកនៅកម្ពុជា នៅតែទាបជាងប្រទេសជិតខាង។ដូចនេះជាយោបល់គួរបង្កើនទីផ្សារសាច់ជ្រូកបន្ថែមទៀត ។



**ការប្រៀបធៀបការបរិភោគសាច់ជ្រូកក្នុងម្នាក់ (២០០៧)<sup>១២</sup>**



**ការប្រៀបធៀបការបរិភោគសាច់ជ្រូកនៅតាមខេត្ត និងទីក្រុងភ្នំពេញ**

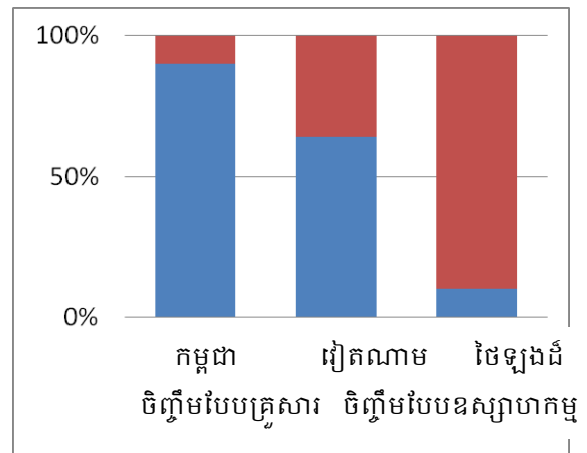


ចាប់ពីឆ្នាំ២០០៨ ប្រាក់ចំណូលប្រជាជនកម្ពុជា ម្នាក់ៗបានកើនឡើងអត្រា ៦,៤% ក្នុងមួយឆ្នាំ អំឡុងរយៈពេល៥ឆ្នាំមុន<sup>១៣</sup> ។ ការបរិភោគសាច់ជ្រូកសរុបសង្ឃឹមថា នឹងបន្ត កើនឡើងស្មើនឹងអត្រាកំណើន១,៥៤%នៃប្រជា- ជនកម្ពុជាទាំងមូល ។

នាពេលបច្ចុប្បន្ននេះ តាមការប៉ាន់ស្មានការ បរិភោគសរុប ចន្លោះពី១,៥លាន<sup>១៤</sup>និង២លាន ក្បាល<sup>១៥</sup>ក្នុងមួយឆ្នាំ ។ ចំនួននេះ ប្រហែលជាមួយ ភាគបីនៃអ្នកបរិភោគសាច់គឺរស់នៅទីក្រុងភ្នំពេញ ដែលជាអាជីវកម្មប្រទេសកម្ពុជា និងជាទីផ្សារ ធំជាងគេ ក្នុងស្រុក ។ ក្រាហ្វិកខាងក្រោមនេះ បង្ហាញ ពីសមាមាត្រ និងការ ប្រៀបធៀបជាមួយ នឹង ចំនួនប្រជាជននៅទីក្រុងភ្នំពេញ ដែលបង្ហាញពី អត្រា កំណើនការបរិភោគ សាច់ច្រើននៅអាជីវកម្ម ។

ការស្រាវជ្រាវបានបង្ហាញថា អ្នកបរិភោគនៅ ទីក្រុង ភ្នំពេញចូលចិត្តបរិភោគសាច់សុទ្ធដែល បានមកពីពូជជ្រូកនាំចូល ហើយសាច់មានខ្លាញ់ ច្រើនបានមកពីពូជជ្រូកក្នុងស្រុក។

**ការរួមចំណែកនៃការចិញ្ចឹមជាលក្ខណៈគ្រួសារ ដល់ ឧស្សាហកម្មសរុប (2006)<sup>18</sup>**



**ឧបសគ្គនៃការផ្គត់ផ្គង់**



ទោះបីជាមានតម្រូវការខ្ពស់នៅអាស៊ីអាគ្នេយ៍ និងតម្រូវការកើនឡើងនៅកម្ពុជាយ៉ាងណាក៏ដោយ ក៏ឧស្សាហកម្មជ្រូកក្នុងស្រុកមិនអាចបំពេញសេចក្តីត្រូវការក្នុងស្រុក ឬឆ្លើយតបទៅនឹងកំរិតស្តង់ដារសំរាប់នាំចេញបានទេ ។

ការផ្គត់ផ្គង់ក្នុងស្រុកភាគច្រើនបានមកពីការចិញ្ចឹមតាមបែបលក្ខណៈគ្រួសារដែលជាធម្មតាចិញ្ចឹមជ្រូកតិចជាងពីរក្បាល ប៉ុន្តែមានចំនួន៩០% នៃការចិញ្ចឹមសរុបទាំងមូល<sup>១៧</sup> ។

តាមតារាងខាងក្រោមបានបង្ហាញថាការចិញ្ចឹមបែបនេះមានចំនួនច្រើនជាងប្រទេសជិតខាងគឺវៀតណាម ឬថៃ ។

ដូច្នេះ បញ្ហាឧស្សាហកម្មចិញ្ចឹមជ្រូកនៅកម្ពុជាគឺទាក់ទងទៅនឹងអ្នកចិញ្ចឹមជាលក្ខណៈគ្រួសារមានចំនួនច្រើន។ ម្យ៉ាងទៀត ខ្សែសង្វាក់ផ្គត់ផ្គង់សាច់ជ្រូកមិនមានជាប់លាប់ហើយមានតែអ្នកផ្គត់ផ្គង់២ទៅ៣នាក់ប៉ុណ្ណោះបានផ្គត់ផ្គង់ជាប្រចាំដើម្បីទទួលបាននិរន្តរភាពខាងផ្នែកសេដ្ឋកិច្ចរបស់ពួកគេ។ កង្វះខាតទាំងនេះដោយសារអ្នកចិញ្ចឹមតាមបែបលក្ខណៈគ្រួសារមិនបានទទួលសេវាផលិតផលដែលមានគុណភាពល្អ ដូចជា ចំណីជ្រូក ថ្នាំសត្វ និងពូជជាដើម។ ដូច្នេះ ជ្រូកទទួលបានអត្រាងាប់ខ្ពស់ រដ្ឋនៃការចិញ្ចឹមជ្រូកសាច់មានរយៈពេលវែង មានទំងន់ស្រាល និងស៊ីចំណីអស់ច្រើនជាងអ្នកចិញ្ចឹមជ្រូកបែបឧស្សាហកម្ម ។ ក្រាហ្វិកខាងក្រោមនេះបង្ហាញពីលទ្ធផលនៃការប្រៀបធៀបរវាងអ្នកចិញ្ចឹមជ្រូក របស់ប្រជាជន កម្ពុជាជាលក្ខណៈគ្រួសារ ជាមួយ និងអ្នកចិញ្ចឹមខ្នាតធំ<sup>១៨</sup> ។



**ការប្រៀបធៀបរវាងការចិញ្ចឹមជាលក្ខណៈគ្រួសារ និងអ្នកចិញ្ចឹមជា អាជីវកម្មទ្រង់ទ្រាយធំនៅកម្ពុជា (២០០៦)<sup>២០</sup>**

	អ្នកចិញ្ចឹមជ្រូក ខ្នាតតូច ខ្នាតធំ	
បរិមាណស៊ីចំណីជាមធ្យម (គក)	7.25	2.8
ទំងន់ពេលសំលាប់ជាមធ្យម(គក)	65	94

បញ្ហាសំខាន់នោះ គឺថាពាណិជ្ជកម្មជាច្រើនត្រឹមកំរិតថ្នាក់កណ្តាល និងថ្នាក់មូលដ្ឋាន ។ ជ្រូករបស់អ្នកចិញ្ចឹមបែបលក្ខណៈគ្រួសារលក់ទៅឲ្យឈ្មួញកណ្តាល ហើយបន្ទាប់មកគេយកទៅកាប់នៅកន្លែងសត្តិយាតក្នុងស្រុកដែលមានច្បាប់អនុញ្ញាត ឬគ្មានច្បាប់ ។ បន្ទាប់មក គេដាក់លក់សាច់ទាំងនោះនៅតាមភូមិ ស្រុក តូបកណ្តាលវាល និងទីផ្សារ ។ កាដាក់លក់បែបនេះមិនមានការត្រួតពិនិត្យគុណភាព ការតាមដាន និង ការដឹកជញ្ជូននិងរក្សាទុក សាច់មិនបានល្អ ។ អ្នកចិញ្ចឹមជ្រូកខ្នាតធំដែលនៅក្នុងស្រុកមួយចំនួនទទួលបានលទ្ធផលល្អប្រសើរគួរឲ្យកត់សំគាល់ដែលអាចការប្រកួតប្រជែងជាមួយនឹងអ្នកចិញ្ចឹមនៃប្រទេសជិតខាងបាន ។

**ការប្រៀបធៀបអាជីវកម្មចិញ្ចឹមជ្រូកខ្នាតធំ(២០០៦)**

	អាជីវកម្មចិញ្ចឹមជ្រូកខ្នាតធំ កម្ពុជា វៀតណាម ថៃ		
បរិមាណស៊ីចំណីជាមធ្យម (គក)	2.8	2.6	2.6
ទំងន់ពេលសំលាប់ជាមធ្យម(គក)	94	94	110

តែទោះជាយ៉ាងណាក៏ដោយ អាជីវកម្មចិញ្ចឹមជ្រូកខ្នាតធំទាំងនេះមិនទាន់ផលិតបានគ្រប់គ្រាន់

នៅឡើយទេ ហើយជាលទ្ធផល ផលិតកម្មក្នុង ស្រុកទូទាំងប្រទេសនៅមានឧបសគ្គធ្ងន់ធ្ងរ ។ ដូច្នោះ អស់រយៈពេលជាច្រើនឆ្នាំ វាចាំបាច់ត្រូវ នាំចូលជ្រូកពីប្រទេសជិតខាង ថៃ និងវៀតណាម ។ វាមានប្រពន្ធុត្តការរបស់រាជរដ្ឋាភិបាលត្រូវធ្វើ ច្បាប់សំរាប់ការផ្គត់ផ្គង់ និងការការពារទីផ្សារ ផលិតផលក្នុងស្រុក ។

នៅពេលមានឧប្បត្តិហេតុផ្ទះជម្ងឺក្នុងប្រទេសដែល នាំជ្រូកចេញមកកម្ពុជា ការនាំចូលមានចំនួន ច្រើនយ៉ាងសន្ធឹកសន្ធាប់។នៅក្នុងអំឡុងពេលនេះ អាជីវករថៃ និងវៀតណាមបានឃើញច្រកសំរាប់ ទីផ្សារនាំចេញ ហើយទទួលបាននឹងនេះ កម្ពុជានៅតែ ជាទីផ្សារដែលងាយស្រួលនាំចេញនូវផលិតផល ដ៏ច្រើនលើសលប់ ។

ការស្រាវជ្រាវពីការផ្ទុះជំងឺនៅឆ្នាំ២០០៦<sup>២១</sup> បាន បង្ហាញថា ជំងឺទាំងនេះបានបណ្តាលទំលាក់សាច់ ជ្រូកធ្លាក់ចុះយ៉ាងខ្លាំង ហើយការនាំចូល យ៉ាង ច្រើនគ្មានច្បាប់ធ្វើឲ្យថយចុះអ្នកផ្គត់ផ្គង់ក្នុង ស្រុក។ តែទោះបីយ៉ាងណាក៏ដោយ របាយការ ណ៍ក៏បានបង្ហាញថា ប្រតិកម្មរបស់រាជរដ្ឋាភិបាល មានប្រសិទ្ធភាពយ៉ាងខ្លាំងនៅក្នុងការ កាត់ បន្ថយការនាំចូលគ្មានច្បាប់អនុញ្ញាតឲ្យចុះ ដល់ ចំនួនតិចបំផុត។ ជាងនេះទៅទៀត ការខូច ខាត ផលិតកម្មជ្រូកបានផ្តល់ផលចំណេញ ដល់ អ្នកបរិភោគ និងអ្នកកែច្នៃសាច់ជ្រូកដោយទទួល បានតម្លៃសាច់ជ្រូកថោក ។

នៅអំឡុងឆ្នាំ២០១០ ការផ្ទុះជំងឺត្រចៀកខៀវ (PRRS)នៅវៀតណាម រដ្ឋាភិបាលបានចាត់វិធាន ការជាបន្ទាន់ និងបានហាមឃាត់ការនាំចូលទាំង អស់នៅថ្ងៃទី ១ សីហា ២០១០ពីប្រទេសទាំងពីរ ថៃ និងវៀតណាម ។តាមរយៈការពិនិត្យមើលពី តម្លៃសាច់ជ្រូកលក់ដុំនៅក្នុងកំឡុង ពេលនោះ

បង្ហាញថា តម្លៃមានស្ថេរភាព<sup>២២</sup> តែជំនឿថា តំលៃ សាច់នឹងមានការប្រែប្រួល។

ការប្រែប្រួលទីផ្សារបណ្តាលមកពីការផ្ទុះជំងឺ និង ការឆ្លើយតបនូវគោលនយោបាយរបស់រដ្ឋាភិ បាល ធ្វើឲ្យមានការលំបាកក្នុងការកំណត់សមា មាត្រផលិតកម្មសាច់ក្នុងស្រុក ប្រៀបធៀបទៅ នឹងការនាំចូល ។ នៅឆ្នាំ ២០១០ ព័ត៌មានទីផ្សារ មុននឹងមានការហាមឃាត់ការនាំចូល បាន បង្ហាញថា ការនាំចូលជាផ្លូវការ គឺប្រហែល ២៩.២០០<sup>២៣</sup> តោននិងក្រៅផ្លូវការ និង៣៥.៥ ០០<sup>២៤</sup>តោន ។ ព័ត៌មានដែលគេផ្តល់ឲ្យនេះ វាអាច ទាញយកមកធ្វើការប៉ាន់ស្មានពីផលិតកម្មក្នុងស្រុក ។ តែទោះជាយ៉ាងណាក៏ដោយ តាមតារាង ដែលបង្ហាញខាងក្រោមនេះគឺងាយរងគ្រោះយ៉ាង ខ្លាំងចំពោះការប៉ាន់ស្មានពី ការបរិភោគសាច់ ក្នុងស្រុក ។

**ការប៉ាន់ស្មានពីការប្រើប្រាស់សាច់ជ្រូកសរុប(២០ ១០)**

	២លានក្បាល		១,៥លានក្បាល	
	តោន	ភាគរយ	តោន	ភាគរយ
ការនាំចូលផ្លូវការ	29,200	15%	29,200	20%
ការនាំចូលក្រៅផ្លូវការ	36,500	18%	36,500	25%
ផលិតកម្មក្នុងស្រុក	134,300	67%	80,300	55%

ទោះបីក្នុងដំណាក់កាលនិមួយបង្ហាញយ៉ាង ច្បាស់ពីការប្រែប្រួលយ៉ាងនេះក៏ដោយ ក៏ធ្វើឲ្យ មានការបាក់ទឹកចិត្តដល់ការវិនិយោគទុនរយៈ ពេលវែងនៅក្នុងអាជីវកម្មចិញ្ចឹមជ្រូកនេះផងដែរ ។



**៤. ការលើកកម្ពស់បរិយាកាសអាជីវកម្ម**

យុទ្ធសាស្ត្ររបស់រដ្ឋាភិបាលដោះស្រាយដោយផ្ទាល់ការប្រែប្រួលទីផ្សារគឺតាមរយៈការត្រួតពិនិត្យយ៉ាងដិតដល់ពីការនាំចូល និងកំរិតបទដ្ឋានសុខភាពសត្វ។ បន្ថែមពីនេះទៅទៀត រដ្ឋាភិបាលមានគោលដៅលើកកម្ពស់ផលិតភាពនៅក្នុងអាជីវកម្មជ្រូកក្នុងស្រុកតាមរយៈគោលនយោបាយវិនិយោគ សាធារណៈសំខាន់ៗ និងការលើកទឹកចិត្តដល់វិស័យឯកជនតាមរយៈការផ្តល់កំលាំងចិត្តវិនិយោគដែលគួរឲ្យចាប់អារម្មណ៍ ។

**គោលនយោបាយគាំទ្រ**

ផែនការយុទ្ធសាស្ត្រអភិវឌ្ឍន៍ថ្នាក់ជាតិរបស់រាជរដ្ឋាភិបាលកម្ពុជា ២០០៩ បានដាក់ចេញជាគោលនយោបាយដើម្បីអភិវឌ្ឍន៍ឧស្សាហកម្ម ចិញ្ចឹមជ្រូក ។ ចំនុចទាំងនេះដាក់បញ្ចូលគ្នាចេញជាគំនិតផ្តួចផ្តើមដើម្បី៖

- លើកស្ទួយសុខភាពជ្រូកទូទៅ និងកាត់បន្ថយអត្រាងាប់
- លើកកម្ពស់គុណភាពផលិតកម្មសត្វ
- លើកទឹកចិត្តដល់ការវិនិយោគឧស្សាហកម្មចិញ្ចឹមសត្វ
- ផ្តល់ឥណទានសំរាប់កម្មវិធីឡើយឧស្ម័ន

បច្ចុប្បន្នរដ្ឋាភិបាលកំពុងដំណើរការរៀបចំសេចក្តីព្រាងច្បាប់ស្តីពី ឧបាស្រ័យពាណិជ្ជកម្មដើម្បីដោះស្រាយការលក់បង្កូចថ្លៃ និងការរកស៊ីគ្មានការប្រកួតប្រជែងដទៃទៀត ។ សេចក្តីព្រាងច្បាប់នេះរំពឹងថា នឹងបញ្ចប់នៅដើមឆ្នាំ ២០១១ ។

**ការចាប់ផ្តើមលើកទឹកចិត្ត**

គម្រោងវិនិយោគដែលមានលក្ខណៈសម្បត្តិគ្រប់គ្រាន់(QIPs) ទទួលបានការអនុម័តដោយ ក្រុមប្រឹក្សាអភិវឌ្ឍន៍កម្ពុជា(CDC) ទទួលបាន ការលើកទឹកចិត្តផ្នែកហិរញ្ញវត្ថុមួយចំនួន តែមិនកំណត់ រួមមាន ការលើកលែងពន្ធផ្ទៃយប់សំរាក និងការរួចពន្ធនាំចូលសំរាប់ឧបករណ៍ផលិត និងសំភារៈសំណង់ ។ QIPs មិនតម្រូវធ្វើការបង់ថ្លៃមុននូវពន្ធប្រាក់ចំណេញ និងការដាក់ពន្ធអប្បបរមានៅអំឡុងពេលការរួចពន្ធ ។

ទាំងនេះជាការយកចិត្តទុកដាក់លើការវិនិយោគផ្នែកអាជីវកម្មជ្រូកដែលនឹងទទួលបាន ប្រយោជន៍យ៉ាងធំធេងដែលចេញពីការលើកទឹកចិត្តបែបនេះ។ ខាងក្រោមនេះ គឺជាចំនុចចាប់ផ្តើមសំរាប់ការដាក់ពាក្យសុំយកការអនុញ្ញាតិពី QIPs សំរាប់ទាំងអាជីវករផលិតចំណីសត្វ និងអាជីវករកាប់ជ្រូក៖

- អាជីវករផលិតចំណីសត្វ៖ ការវិនិយោគចំនួនទឹកប្រាក់ ១០០.០០០ ដុល្លារ ឬលើសពីនេះ
- ការផលិតនូវផលិតផលចំណីអាហារ៖ ការវិនិយោគចំនួនទឹកប្រាក់ ៥០០.០០០ ដុល្លារ ឬលើសពីនេះ

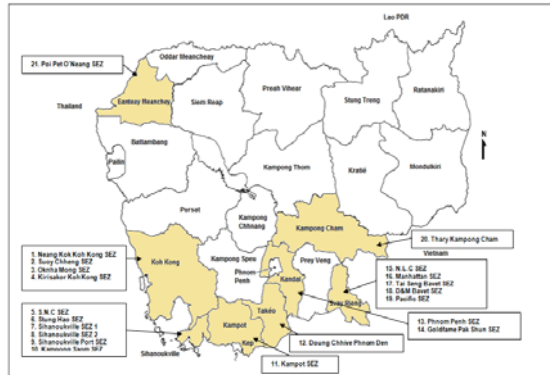
គ្រប់ការវិនិយោគទុនដែលមានលក្ខណៈសម្បត្តិគ្រប់គ្រាន់ទាំងអស់ អាចទទួលបានការរួចពន្ធការរួចពន្ធនាំចូលចំពោះឧបករណ៍ផលិតកម្មសំភារៈសំណង់ និងវត្ថុធាតុផលិតកម្មផ្សេងៗទៀត ។ អាជីវកម្មដែលមានលក្ខណៈសម្បត្តិ

QIPs នឹងទទួលបានសិទ្ធិរួចពន្ធនាំចេញ ១០០%។

ការវិនិយោគទុនក្រោមទឹកប្រាក់ ២លានដុល្លារ គឺត្រូវអនុម័តដោយខេត្ត ដោយមិនចាំបាច់មានការអនុម័តយល់ព្រមពី ក្រុមប្រឹក្សាអភិវឌ្ឍន៍កម្ពុជា(CDC) នៅភ្នំពេញឡើយ ។ ខេត្តនីមួយៗ មាន អនុគណៈកម្មាធិការវិនិយោគខេត្តសំរាប់កិច្ចការនេះ ដែលមានអភិបាលខេត្តជាប្រធាន និងអ្នកតំណាងតំបន់ម្នាក់មកពី ក្រុមប្រឹក្សាអភិវឌ្ឍន៍កម្ពុជា។ នៅតំបន់ណាដែលអនុគណៈកម្មាធិការមិនទាន់មានដំណើរការពេញលេញទេ វិនិយោគិនទាក់ទងតាមរយៈ ក្រុមប្រឹក្សាអភិវឌ្ឍន៍កម្ពុជា នៅភ្នំពេញ ។

**តំបន់សេដ្ឋកិច្ចពិសេស(SEZs):** តំបន់សេដ្ឋកិច្ចពិសេស បានផ្តល់នូវលក្ខខណ្ឌអនុគ្រោះពិសេសចំពោះដំណើរការសាងសង់រោងចក្រ ដូចការការពារផលិតចំណីសត្វ ឬការកែច្នៃសាច់ជ្រូក ។ តំបន់សេដ្ឋកិច្ចពិសេស នេះគឺជិតកន្លែងប្រជាជនរស់ច្រើនកកកុញ ហើយវិនិយោគិននឹងបានទទួលផលពីហេដ្ឋារចនាសម្ព័ន្ធដែលគុណភាពខ្ពស់ សេវា ទឹក ភ្លើងថោក និងផលិតផលងាយចូលទៅកាន់ទីផ្សារ ។

**តំបន់សេដ្ឋកិច្ចពិសេសនៅកម្ពុជាអនុម័តយល់ព្រមដោយខេត្ត**



រាជរដ្ឋាភិបាលកម្ពុជា បានអនុម័តតំបន់សេដ្ឋកិច្ចពិសេស មានចំនួន២១តំបន់។ តំបន់៦កំពុង

ដំណើរការ និងនៅសល់១៥តំបន់ផ្សេងទៀតសង្ឃឹមថានឹងមានសកម្មភាពនៅឆ្នាំ២០១៥<sup>២៦</sup> ។

ក្រៅពីមានហេដ្ឋារចនាសម្ព័ន្ធ វិនិយោគិន នៅក្នុងតំបន់សេដ្ឋកិច្ចពិសេស ទទួលបានការរួចពន្ធលើតំលៃបន្ថែម (VAT) លើផលិតផលនិងសំភារៈនាំចូលនានា និងទទួលបានសេវាកម្មច្រកចូលតែមួយពីខាងរដ្ឋាភិបាល:

ច្រកចេញចូលតែមួយ	ហេដ្ឋារចនាសម្ព័ន្ធមានគុណភាព
ការចុះបញ្ជីវិនិយោគទុន លិខិតអនុញ្ញាតនាំចូល/ នាំចេញ ទូទាត់បញ្ជីគយ ការចាត់ចែងកម្លាំងពលកម្ម	អគ្គិសនី ទឹកស្អាត មានសេវាអ៊ិនធឺណេត ដែលទុកចិត្តបាន

អាជីវកម្មនៅក្នុង តំបន់សេដ្ឋកិច្ចពិសេស ទទួលផលពីការលើកទឹកចិត្តសារពើពន្ធមួយចំនួនផងដែរ រួមទាំងពន្ធលើប្រាក់ចំណូល ពន្ធគយ និងផលប្រយោជន៍ពន្ធលើតម្លៃបន្ថែម ។

**សេវាហិរញ្ញវត្ថុ**

កម្ពុជាកំពុងតែមានការរីកចម្រើនខាងផ្នែកហិរញ្ញវត្ថុ រួមមានធនាគារ៣៣ និងស្ថាប័នមីក្រូហិរញ្ញវត្ថុ២០ ដែលផ្តល់អាជ្ញាប័ណ្ណដោយ ធនាគារជាតិនៃកម្ពុជា ។ ស្ថាប័នសរុបរួមទាំងអស់នេះបានផ្តល់ប្រាក់កម្ចីជាង ៣០០លានដុល្លារអាមេរិក សំរាប់វិស័យកសិកម្ម និងគោលបំណងផ្សេងៗហើយជាលទ្ធផលប្រហែល១០%នៃឥណទានសរុបដែលគេផ្តល់៤។ ធនាគារតាមអ៊ិនធឺណេត ធនាគារចល័ត និង ATMs ជាទូទៅមាននៅក្នុងតំបន់ទីក្រុង និងទីប្រជុំខេត្ត ។ ដើម្បីជំរុញគុណភាពក្នុងវិស័យនេះ ធនាគារជាតិ



នៃកម្ពុជា បានតម្រូវឲ្យ ធនាគារពាណិជ្ជកម្មនីមួយៗ បង្កើនដើមទុនតម្កល់គុណនឹងបីដងប្រហែល៣៧លានដុល្លារអាមេរិក ហើយចាប់មានប្រសិទ្ធភាពនៅចុងឆ្នាំ ២០១០តទៅ ។

**៥. ការធ្វើពាណិជ្ជកម្ម**

ក្នុងនាមជាសមាជិកម្នាក់នៃ អង្គការពាណិជ្ជកម្មពិភពលោក(WTO) និងសមាជិកប្រជាជាតិអាស៊ីអាគ្នេយ៍(ASEAN) កម្ពុជាបានទទួលទីផ្សារទាំងក្នុងតំបន់ និងទីផ្សារអន្តរជាតិ ។ កម្ពុជាបានទទួលផលប្រយោជន៍ផងដែរពីអត្រាពន្ធគយនាំចូលទាប ដែលបង្ហាញនៅក្នុងកិច្ចព្រមព្រៀងពាណិជ្ជកម្មសេរីអាស៊ីអាគ្នេយ៍ (AFTA) ។

**អត្រាពន្ធគយនាំចូល AFTA របស់កម្ពុជា<sup>២៨</sup>**

បរិយាយ  
អត្រាពន្ធអនុវត្ត

	ដោយ AFTA
* ជ្រូកពូជសុទ្ធ (HSC Code 0101310)	៧%
* ជ្រូករស់ពូជសុទ្ធ ទំងន់ < ៥០គក	៧%
មិនរាប់ចូលពូជសុទ្ធបង្កាត់ (HSC Code 010391)	
* ជ្រូករស់ពូជសុទ្ធ ទំងន់ >=៥០គក	៧%
មិនរាប់ចូលពូជសុទ្ធបង្កាត់ (HSC Code 010392)	

**៦. ការគាំទ្រផ្នែកហេដ្ឋារចនាសម័ន្ធ**

**ការវិនិយោគផ្នែកសាធារណៈ**

ដោយសហការជាមួយនឹងប្រទេសចិន រដ្ឋាភិបាលកម្ពុជា បានបង្កើតនូវគម្រោងបង្កាត់ពូជជ្រូកកម្ពុជាស៊ីណូដើម្បីកែលម្អពូជជ្រូកដែលកសិករបានយកមកសំរាប់ចិញ្ចឹម ។ ផ្អែកតាម ស្ថានីយ៍បង្កាត់ពូជជ្រូករបស់រដ្ឋាភិបាល គម្រោងការ នេះមានគោលដៅដើម្បីបង្កើនបរិមាណសាច់



ក្រហមបានច្រើនដល់អាជីវករចិញ្ចឹមជ្រូកក្នុងប្រទេសកម្ពុជាដោយថែរក្សាកូនជ្រូកទាំងនោះសំរាប់ទុកធ្វើពូជ ។

កម្ពុជា មាន វិទ្យាស្ថានស្រាវជ្រាវបសុព្យាបាលជាតិ (NaVRI) ផងដែរដែលដើរតួយ៉ាងសំខាន់នៅក្នុងការធ្វើរោគវិនិច្ឆ័យ ស្រាវជ្រាវ និងការត្រួតពិនិត្យជំងឺសត្វ ។

**ការដឹកជញ្ជូន**

ការវិនិយោគលើហេដ្ឋារចនាសម្ព័ន្ធដឹកជញ្ជូនសំខាន់ៗបានជួយលើកកម្ពស់នូវការចែកចាយផលិតផលទូទាំងប្រទេស និងសក្តានុពលនាំចេញ ដែលផ្តល់លទ្ធភាពដល់អាជីវករនៅកម្ពុជាស្រូបយកការផ្គត់ផ្គង់ ខ្សែសង្វាក់ក្នុងស្រុក និងពិភពលោក ។

**ផ្លូវថ្នល់**

គេអាចចូលមកកាន់ទីក្រុងភ្នំពេញបានតាមរយៈផ្លូវថ្នល់ជាតិដែលកសាងយ៉ាងល្អតភ្ជាប់ជាមួយនឹងបណ្តាខេត្តទាំងអស់<sup>២៩</sup> ។ នៅទូទាំងប្រទេស មានច្រកព្រំដែនអន្តរជាតិចំនួន៧ ដែលមានផ្លូវចេញចូលដោយគ្មានការអាក់អន្លើទៅប្រទេសជិតខាង ថៃ ឡាវ វៀតណាម ។

**ទន្លេ**: ជារឿយៗ ទន្លេមេគង្គត្រូវបានគេប្រើដើម្បីដឹកជញ្ជូនទំនិញសំរាប់ធ្វើពាណិជ្ជកម្ម (ភាគច្រើនជាផលិតផលកសិកម្ម) និងបានតភ្ជាប់ពីកម្ពុជាទៅប្រទេសឡាវ និងវៀតណាម។

**ផ្លូវដែក**: រាជរដ្ឋាភិបាលកម្ពុជា កំពុងសហការជាមួយ នឹងធនាគារអភិវឌ្ឍន៍អាស៊ី(ADB)និងដៃគូម្ចាស់ជំនួយនានាដើម្បីស្តារឡើងវិញនូវបណ្តាញ

ខ្សែរថភ្លើងថ្នាក់ជាតិ។ ផ្លូវដែកចំនួនពីរខ្សែ សំខាន់ៗ រត់កាត់ពី ប៉ោយ ប៉ែត (នៅតាមព្រំដែន ភាគខាងលិច ជាប់ជាមួយនឹងប្រទេសថៃ) មក ភ្នំពេញ និងមួយខ្សែទៀត តភ្ជាប់ពី កំពង់ផែព្រះ សីហានុ មក សំរោង រត់កាត់តាមព្រំដែនភាគខាង ត្បូងជាប់ជាមួយនឹងប្រទេសវៀតណាម។ គម្រោងនៃការស្តារឡើងវិញ ផ្លូវដែក ទាំងពីរខ្សែ នេះនឹងត្រូវបញ្ចប់នៅឆ្នាំ ២០១៣<sup>១០</sup> ។

**កាលានុវត្តន៍ភាព(ឱកាស)សំរាប់ធ្វើអាជីវកម្ម**

ស្ថានភាពការចិញ្ចឹមជ្រូកបច្ចុប្បន្ននៅកម្ពុជាផ្តល់ ផលប្រយោជន៍ជាច្រើនក្នុងការវិនិយោគអាជីវកម្ម ផ្សេងៗ និងបង្កើនដើមទុនកាន់តែរីកចម្រើន តាមតម្រូវការក្នុងស្រុក និង ក្រៅប្រទេស ។

**ការផលិតចំណីសត្វ:** កម្ពុជាសំបូរវត្ថុធាតុដើមជា ច្រើនសំរាប់ផលិតចំណីសត្វ ហើយកំរមានអាជីវកម្ម ក្នុងស្រុកនាំវត្ថុធាតុដើមទាំងនេះចេញណាស់ នៅពេលតំលៃក្នុងស្រុកទាបវានឹងផ្តល់សារៈ ប្រយោជន៍ដល់ការទាក់ទាញវិនិយោគទុន។ ការកែច្នៃចំណីសត្វដែលមានទីតាំងនៅប្រទេស កម្ពុជាផ្តល់សក្តានុពលភាពដ៏ធំធេងដើម្បីស្រូបយក តម្រូវការក្នុងស្រុក ក៏ដូចជាតម្រូវការក្រៅ ប្រទេសផងដែរ។

**ការកែច្នៃ:**

ផលិតផលសាច់ជ្រូកកែច្នៃបានតម្លៃបន្ថែម បង្កើនទិន្នផល និងជួយថែរក្សាទុកផលិតផល បានយូរ ហើយអាចមានលទ្ធភាពបែងចែកនិងនាំ ចេញកាន់តែទូលំទូលាយ ។ ផលិតផលកែច្នៃអាចជួយជំរុញផលិតផលដែល មានស្លាកយីហោ កាន់តែមានសក្តានុពលខ្លាំង ថែមទៀត។ បច្ចុប្បន្ន កម្ពុជាបាន នាំចូលផលិត ផលកែច្នៃយ៉ាងច្រើនក្នុងទីផ្សារ ទោះបីមាន ការកែច្នៃបែបសិប្បកម្មទ្រង់ទ្រាយតូចខ្លះៗនៅ ក្នុងទីក្រុងភ្នំពេញក៏ដោយ ។

**ការនាំចេញផលិតផលសាច់ជ្រូក**

បើយើងពិចារណា លើសាច់ជ្រូក និងផលិតផល កែច្នៃ ប្រភេទតម្លៃទីផ្សារនាំចេញជាច្រើនហាក់ ដូចជាមានតំលៃខ្ពស់ នេះឆ្លុះបញ្ចាំង ពីផលិត- ផលមានគុណភាពល្អ រសជាតិឆ្ងាញ់ និងផលិត- ផលចម្រុះគ្នា ដទៃទៀត ។ លើសពីនេះទៀត ទីផ្សារនាំចេញមិនប៉ះពាល់ពីតម្រូវការរយៈពេលខ្លី នៃទីផ្សារក្នុងស្រុក របស់កម្ពុជាទេ ។

**ផលិតកម្មចម្រុះ:** ក្រុមហ៊ុនដែលមានផលិតកម្ម ចម្រុះ រួមមានបង្កាត់ពូជរហូតដល់ការកែច្នៃ គប្បីទទួល បាននូវការសន្សំថ្លៃដើម និងផលប្រយោជន៍ ពី ការគ្រប់គ្រងគុណភាពប្រកបដោយ ប្រសិទ្ធភាព ។ ក្រុមហ៊ុនជាច្រើនកំពុងតែអនុវត្តរួចហើយ នូវ គំរូនេះ តែទោះបីយ៉ាងណាក៏ដោយ ពួកគេ អាច តំណាងបានតែមួយភាគតូចនៃផលិតកម្ម ទាំងមូលប៉ុណ្ណោះ ។ នេះបង្ហាញឲ្យឃើញថា នៅ មាន កាលានុវត្តន៍យ៉ាងធំ ក្នុងការបង្កើនដើមទុន នៅ លើអាជីវកម្មនេះ ។

**មាត្រដ្ឋានសេដ្ឋកិច្ច:**

កម្ពុជាកង្វះនូវអ្នកផលិតដែលមានសមត្ថភាព សំរាប់វិនិយោគលើការផលិតនិងបច្ចេកទេស សន្សំ លើការចំណាយ ដូចជា ការកែច្នៃឡដី ឧស្ម័ន សំរាប់យកមកប្រើជាថាមពលនិងដី។ តែ ទោះបីយ៉ាងណាក៏ ដោយ ទាំងនេះគឺជាកាលា- នុវត្តន៍ភាពបន្ថែមទៀតសំរាប់អ្នកផលិតខ្នាតធំ ។

**ហិរញ្ញប្បទានកាបូន:** ក្នុងនាមជាប្រទេសកំពុង អភិវឌ្ឍន៍(LDC) កម្ពុជាគឺមានទីកន្លែងល្អ ដើម្បី ទទួលបានផលពីគម្រោងការដែលរៀបចំ សំរាប់ ផ្តល់ហិរញ្ញវត្ថុដល់គម្រោងដែលកាត់បន្ថយ ការ បំភាយឧស្ម័នផ្ទះកញ្ចក់ ។

ក្រោមគម្រោងការបែបនេះ ជាឧទាហរណ៍ តាមការប្រើនូវយន្តការអភិវឌ្ឍន៍ស្នាត(CDM) តំលៃកាកសំណល់ចេញពីឡ អាចទទួលបានការ



ផ្តល់ហិរញ្ញប្បទានតាមរយៈការលក់ឥណទាន កាបូន ។

**ស្លាកយីហោ:** និយាយជារួម ដើមកំណើតនៃសាច់ ជ្រូកលក់នៅកម្ពុជាគឺមិនអាចកំណត់បានទេ ដូច្នោះហើយ ការភ័យខ្លាចខាងសុខភាពនឹងបង្កឲ្យ មានតម្រូវការធ្លាក់ចុះ។ តែទោះបីយ៉ាងណាក៏ ដោយ ស្លាកយីហោដែលគេជឿទុកចិត្តនឹងទទួល បានផលប្រយោជន៍ពីការចង់ទិញពីអ្នក ប្រើប្រាស់ ។

**សេវាបសុពេទ្យ:**

ក្រុមហ៊ុនដែលមានសេវាបសុព្យាបាលចំនួនតិច តូច កំពុងប្រតិបត្តិការនៅកម្ពុជា ដែលមានម្ចាស់ ជាជនជាតិខ្មែរ ។ តែទោះបីជា យ៉ាងណាក៏ ដោយ ការទទួលបានការប្រើប្រាស់ថ្នាំនិងសេវា បសុព្យាបាល ដែលមានគុណភាពនៅតែ ជាឧប- សគ្គចម្បងដល់អាជីវករចិញ្ចឹមជាលក្ខណៈគ្រួសារ និងអាជីវករចិញ្ចឹមជាពាណិជ្ជកម្មខ្នាតតូចនៅ ឡើយទេ ។

**សេវាក្យាស្តកផលិតផល** បច្ចុប្បន្នមានអ្នកផលិត សាច់ជ្រូកនិងអ្នកចែកចាយសាច់ជ្រូកជាច្រើនត្រូវ ការថែរក្សាសាច់ក្នុងធុងទឹកកក(ក្លាស)។ ការក្យាបែបនេះអាចមានសមត្ថភាពដឹកជញ្ជូន ផលិតផលបានឆ្ងាយនិងមានលទ្ធភាពទាក់ទាញ អតិថិជនបានកាន់តែច្រើន និងអាចពង្រីកទីផ្សារ បានកាន់តែទូលំទូលាយ ។

**ដៃគូអភិវឌ្ឍន៍នៅក្នុងអាជីវកម្មជ្រូក**

ដៃគូអភិវឌ្ឍន៍មួយចំនួនកំពុងជួយអភិវឌ្ឍន៍ ដល់វិស័យឯកជនផ្នែកអាជីវកម្មជ្រូក:



**គម្រោងពង្រឹងសហគ្រាសខ្នាតតូចបំផុត ខ្នាត តូច និង ខ្នាតមធ្យមកម្ពុជា(MSME)** ឧបត្ថម្ភដោយ USAID បានសម្របសម្រួលផ្តល់ជំនួយខាង បច្ចេកទេស និងការធ្វើអាជីវកម្មដល់សហគ្រាស ខ្នាតតូចបំផុត ខ្នាតតូច និងខ្នាតមធ្យមរាប់ពាន់នៅ តាមជនបទក្នុងប្រទេសកម្ពុជា ។សកម្មភាពថ្មីៗ របស់គម្រោងMSME ផ្នែកជ្រូក បានដាក់បញ្ចូលនូវ សកម្មភាពដើម្បីលើកកម្ពស់ផលិតកម្មអាជីវកម្ម ខ្នាតតូច ជំរុញឲ្យមានការប្រកួតប្រជែង និងការ រៀបចំកិច្ចពិភាក្សា រវាងវិស័យឯកជន ជាមួយនឹង សារធារណៈ ។

គម្រោងMSME បានផ្តោតការយកចិត្តទុកដាក់ ទៅលើការសម្របសម្រួលបច្ចេកទេសចំនួន ៨ផ្នែក ផ្សេងទៀត រួមមាន: វារីវប្បកម្ម ឡឥដ្ឋ- ក្បឿង ទឹកស្អាត និងបង្គន់អនាម័យ ការអភិវឌ្ឍន៍ ជំនាញដល់ឧស្សាហកម្មកាត់ដេរ ទឹកឃ្មុំ ជ័រទឹក និងទេសចរណ៍ធម្មជាតិ ។

**គម្រោងអភិវឌ្ឍន៍កសិពាណិជ្ជកម្ម(CADF)** គឺជាគម្រោងអភិវឌ្ឍន៍កសិពាណិជ្ជ ដែលផ្តល់ មូលនិធិដោយNZAID ដែល មានគោលបំណង លើកកម្ពស់ខ្សែសង្វាក់អាជីវកម្មកសិកម្មនានា មានដូចជា ជ្រូក បន្លែ ផ្លែឈើ ផ្សិត និងស្បៀង ។ នៅក្នុងវិស័យជ្រូក គម្រោងនេះបានជួយដល់ អាជីវករចិញ្ចឹមជ្រូកនៅខេត្តសៀម រាប និងបន្ទាយ មានជ័យ តាមរយៈការលើកកម្ពស់ការកែច្នៃចំណី សត្វ ការថែទាំសុខភាព និងគុណភាពពូជ ។

អង្គការស្បៀងអាហារនិងកសិកម្ម(FAO)បាន ជួយ ដល់អាជីវកម្មជ្រូកដោយធ្វើការជួយគាំទ្រ ខាងការធ្វើរោគវិនិច្ឆ័យ និងការគ្រប់គ្រងជំងឺជ្រូក



ដោយមានគោលដៅលើកកម្ពស់សុខភាពជ្រូក និងការលំអរផលិតកម្ម ។

Celagrid គឺជាអង្គការមិនមែនរដ្ឋាភិបាល ដែលជួយឧបត្ថម្ភគាំទ្រដល់សហគមន៍ចំនួន៤០០ នៅខេត្ត តាកែវ ពោធិ៍សាត់ និងកណ្តាល ដោយ ផ្តល់ប្រឹក្សាខាងបច្ចេកទេសអំពីការចិញ្ចឹមជ្រូក ការផលិតចំណីសត្វ និងឡដីវឌ្ឍន៍ ។

**នាយកដ្ឋានផលិតកម្ម និងបសុព្យាបាល** គឺជា សេនាធិការរបស់ ក្រសួងកសិកម្ម រុក្ខាប្រមាញ់ និងនេសាទ ដែលមាន វិទ្យាស្ថានជាតិស្រាវជ្រាវ ខាងបសុព្យាបាល វិទ្យា ស្ថានជាតិស្រាវជ្រាវ ផលិតកម្មសត្វ(កំពុងដំណើរការបង្កើត) និងការ- យាល័យនៅទូទាំង២៤ខេត្ត ក្រុង ។ ការងារ របស់គេ រួមមាន ការសិក្សាអំពីបច្ចេកទេស ចិញ្ចឹមសត្វ ពូជ សេនេទិច និងចំណីសត្វ និងការ- ងារផ្សព្វផ្សាយបច្ចេកទេសដើម្បីលើក កម្ពស់ ផលិតភាព ។ វិទ្យាស្ថានជាតិស្រាវជ្រាវខាងបសុ- ព្យាបាល ទទួលខុសត្រូវលើការធ្វើរោគវិនិច្ឆ័យ ស្រាវជ្រាវ និងត្រួតពិនិត្យជំងឺ ។

**នាយកដ្ឋានផលិតកម្ម និងបសុព្យាបាល** ដើរ តួនាទីយ៉ាងសំខាន់ក្នុងការបង្កើតគោលនយោ- បាយដែលគោរពទៅតាមគោលការណ៍សុខភាព សត្វ និងផលិតកម្ម ។

**ព្រឹត្តិការណ៍ទីៗ**

**២០០៨:** ការបង្កើតកិច្ចសហការចិញ្ចឹមជ្រូក រវាង ក្រុមហ៊ុន ម៉ុង វិទ្ធី គ្រុប ជាមួយនឹង ក្រុមហ៊ុន ACMC ដែលជាក្រុមហ៊ុនបង្កាត់ពូជ និងសេនេទិច ជ្រូកមួយនៅអង់គ្លេស ។ ក្រុមហ៊ុននេះមានជ្រូកសំរាប់ទុកធ្វើពូជជ្រូកសាច់ ផលិតចំណីសត្វ និងកែច្នៃសាច់ជ្រូក ហើយមាន គោលដៅដើម្បីផ្តល់ការផ្គត់ផ្គង់ជ្រូកដល់សត្ត- យាតដ្ឋាន ១,១លានក្បាលក្នុងមួយឆ្នាំចាប់ពីឆ្នាំ ២០១៥ ។

**២០០៩:** ក្រុមហ៊ុនវិនិយោគកូរ៉េ (KOGID) ប្រកាសពី គម្រោងផែនការវិនិយោគទុនចំនួន ១៥០លានដុល្លារ អាមេរិកលើការកែច្នៃគ្រាប់ ធញ្ញជាតិសំរាប់ផលិតចំណីសត្វ ។

**២០១០:** ធនាគារអាណ្លឺម៉ង់ KfW Bankengruppe ប្រើប្រាស់ឥណទានកាបូនដើម្បីហិរញ្ញប្បទានដល់ រោង ចក្រផលិតអគ្គិសនីមួយនៅកសិដ្ឋាន ចិញ្ចឹមជ្រូកចំនួន៥០០០ក្បាលខេត្ត ព្រះសីហនុ ។

**ខែឧសភា ២០១០:** ក្រុមហ៊ុនកម្ពុជា BVB Investments ប្រកាសពីគម្រោងផែនការវិនិយោគ ទុនចំនួន១៩លានដុល្លារ ដែលរួមមាន កសិ ដ្ឋានចិញ្ចឹមជ្រូក សត្តយាតដ្ឋាន និងរោងចក្រកែច្នៃ សាច់នៅក្នុងខេត្តកំពង់ធំ ។

**ខែសីហា ២០១០:** រាជរដ្ឋាភិបាលកម្ពុជា បាន ដាក់ បំរាមជាបណ្តោះអាសន្នលើការនាំជ្រូកចូល ពីប្រទេស វៀតណាម និងថៃ ដោយទាក់ទងទៅ នឹងការផ្ទុះជំងឺ ។



**តើអ្នកចង់ស្វែងយល់បន្ថែមទៀតទេ?**

ក្រុមប្រឹក្សាអភិវឌ្ឍន៍កម្ពុជា (CDC)

[www.cambodiainvestment.gov.kh](http://www.cambodiainvestment.gov.kh)

សភាពាណិជ្ជកម្មកម្ពុជា

[www.ccc.org.kh](http://www.ccc.org.kh)

ក្រសួងកសិកម្ម រុក្ខាប្រមាញ់ និងនេសាទ

(រួមទាំង នាយកដ្ឋានផលិតកម្ម និងបសុព្យាបាល)

[www.maff.gov.kh](http://www.maff.gov.kh)

វិទ្យាស្ថាន ស្ថិតិជាតិ

[www.nis.gov.kh](http://www.nis.gov.kh)

គម្រោងពង្រឹងសហគ្រាសខ្នាតតូចបំផុត ខ្នាតតូច  
និងខ្នាតមធ្យមកម្ពុជា (MSME)

[www.cambodiamsme.org](http://www.cambodiamsme.org)

អង្គការស្បៀងអាហារ និងកសិកម្ម (FAO)

[www.fao.org](http://www.fao.org)

<p><b>ស្ថិតិប្រូក (២០០៩)<sup>១</sup></b></p> <p>ស្តុកប្រូក ២.១២៦.៣០៤ក្បាល</p> <p>បរិភោគក្នុងម្នាក់ ៩.២៩</p> <p>%ចិញ្ចឹមជាលក្ខណៈគ្រួសារ ៩០%</p> <p>%ចិញ្ចឹមបែបពាណិជ្ជកម្ម ១០%</p> <p>ផលិតកម្ម(២០០៧) ១១០.០០០តោន</p> <p>សាច់ប្រូករស់(តំលៃផលិត) \$៤.៤៤៦/តោន</p> <p>សាច់ប្រូក (តំលៃផលិត) \$៦.៤៤៤/តោន</p> <p>ចំនួនស្តុករួមចំណែកដល់ GDP ៥%</p>	<p><b>ទិន្នន័យម៉ាក្រូសេដ្ឋកិច្ចកម្ពុជា<sup>៤</sup></b></p> <p>កំណើន GDP(%) ២០០៥ ២០០៦ ២០០៧ ២០០៨ ២០០៩ ២០១០</p> <p>កំណើននាំចេញ ១៣.៣ ១០.៨ ១០.២ ៦.៧ -២ ៤.៤</p> <p>លើទំនិញតែប៉ុណ្ណោះ ១២.៤ ២៦.៩ ១០.៧ ១៥.២ -១៧ ៥</p> <p>%នាំចេញលើតែទំនិញ៤៧% ៥០% ៤៧% ៤៦% ៣៩% ០.៣៧</p> <p>វិនិយោគផ្ទាល់ពី ៣៧៥ ៤៧៥ ៨៦៦ ៧៩៦ ៥១៥ ៧២៥</p> <p>បរទេស(FDI)លានដុល្លារ</p> <p>FDI (% of GDP) ៦% ៦% ១០% ៨% ៥% ០.០៧</p>																																
<p><b>ស្ថានភាពនៅកម្ពុជា<sup>២</sup></b></p> <p>ទំហំផ្ទៃក្រឡា ១៨១.០៣៥គម<sup>២</sup></p> <p>អាកាសធាតុ ត្រូពិច</p> <p>សីតុណ្ហភាពជាមធ្យម ២៧°C ឬ ៨០F</p> <p>ចំនួនប្រជាជន ១៣.៣៩៥.៦៨២(២០០៨)</p> <p>អត្រាកំណើនប្រ/ជប្រចាំឆ្នាំ ១,៥៤%</p> <p>ភាសាផ្លូវការ ខ្មែរ</p> <p>ភាសាពាណិជ្ជកម្ម ខ្មែរ និងអង់គ្លេស</p> <p>សាសនា ព្រះពុទ្ធ</p> <p>ឆ្នេរសមុទ្រ ៤៤០គម</p>	<p><b>ការចំណាយអាជីវកម្ម<sup>៥</sup></b></p> <table border="1"> <thead> <tr> <th>ដី</th> <th>តំលៃលក់(គិតជាម<sup>២</sup>)</th> </tr> </thead> <tbody> <tr> <td>ភ្នំពេញ ដីពាណិជ្ជកម្ម</td> <td>៨០០-៥០០០ដុល្លារ</td> </tr> <tr> <td>សៀមរាប ដីពាណិជ្ជកម្ម</td> <td>៣០០-៥០០ ដុល្លារ</td> </tr> <tr> <td>ខេត្តព្រះសីហនុ ដីពាណិជ្ជកម្ម</td> <td>៣០០-១០០០ដុល្លារ</td> </tr> <tr> <td>ដីអភិវឌ្ឍន៍ (គ្រប់ខេត្ត/ក្រុង)</td> <td>៣០-១២០ ដុល្លារ</td> </tr> </tbody> </table> <p>កន្លែងការិយាល័យ ជួល/ខែ (គិតជាម<sup>២</sup>)</p> <table border="1"> <tbody> <tr> <td>តំបន់ល្អ</td> <td>១០-១៥ ដុល្លារ</td> </tr> <tr> <td>តំបន់លំដាប់ទី២</td> <td>៧-១០ ដុល្លារ</td> </tr> </tbody> </table> <p>ពន្ធគយលើអគ្គិសនីនៅភ្នំពេញ ពន្ធគយ ដុល្លារ/kWh</p> <p>ពាណិជ្ជកម្ម និងឧស្សាហកម្ម (មធ្យមភាគ ២០០៩)</p>	ដី	តំលៃលក់(គិតជាម <sup>២</sup> )	ភ្នំពេញ ដីពាណិជ្ជកម្ម	៨០០-៥០០០ដុល្លារ	សៀមរាប ដីពាណិជ្ជកម្ម	៣០០-៥០០ ដុល្លារ	ខេត្តព្រះសីហនុ ដីពាណិជ្ជកម្ម	៣០០-១០០០ដុល្លារ	ដីអភិវឌ្ឍន៍ (គ្រប់ខេត្ត/ក្រុង)	៣០-១២០ ដុល្លារ	តំបន់ល្អ	១០-១៥ ដុល្លារ	តំបន់លំដាប់ទី២	៧-១០ ដុល្លារ																		
ដី	តំលៃលក់(គិតជាម <sup>២</sup> )																																
ភ្នំពេញ ដីពាណិជ្ជកម្ម	៨០០-៥០០០ដុល្លារ																																
សៀមរាប ដីពាណិជ្ជកម្ម	៣០០-៥០០ ដុល្លារ																																
ខេត្តព្រះសីហនុ ដីពាណិជ្ជកម្ម	៣០០-១០០០ដុល្លារ																																
ដីអភិវឌ្ឍន៍ (គ្រប់ខេត្ត/ក្រុង)	៣០-១២០ ដុល្លារ																																
តំបន់ល្អ	១០-១៥ ដុល្លារ																																
តំបន់លំដាប់ទី២	៧-១០ ដុល្លារ																																
<p><b>អត្រាពន្ធកម្ពុជា</b></p> <p>ពន្ធលើប្រាក់ចំណេញ ធម្មតា ២០%</p> <p>លើកទឹកចិត្ត ០% ឬ ៩%</p> <p>ពន្ធអប្បបរមា ១%នៃផលរបរ</p> <p>ពន្ធកាត់ទុក ១៥%</p> <p>ប្រាក់ចំណូលពីការជួលអចលនវត្ថុ ១០%</p> <p>ការបង់ប្រាក់ឲ្យអនិវាសនជន ១៤%</p> <p>ពន្ធលើប្រាក់បៀវត្សរ៍(រៀលក្នុងមួយខែ)</p> <table border="1"> <tbody> <tr> <td>០ - ៥០០.០០០</td> <td>០%</td> </tr> <tr> <td>៥០០.០០១-១.២៥០.០០០</td> <td>៥%</td> </tr> <tr> <td>១.២៥០.០០០ - ៨.៥០០.០០០</td> <td>១០%</td> </tr> <tr> <td>៨.៥០០.០០១ - ១២.៥០០.០០០</td> <td>១៥%</td> </tr> <tr> <td>១២.៥០០.០០០+</td> <td>២០%</td> </tr> </tbody> </table> <p>អនិវាសនជន អត្រាថេរ ២០%</p> <p>ពន្ធបន្ថែមលើផលបន្ទាប់បន្សំ ២០%</p> <p>ពន្ធបន្ថែមលើតំលៃ ១០%</p> <p>នាំចេញ ០%</p> <p>ពន្ធការផ្ទេរសិទ្ធិលើអចលនវត្ថុ ៤%</p>	០ - ៥០០.០០០	០%	៥០០.០០១-១.២៥០.០០០	៥%	១.២៥០.០០០ - ៨.៥០០.០០០	១០%	៨.៥០០.០០១ - ១២.៥០០.០០០	១៥%	១២.៥០០.០០០+	២០%	<p>ភូមិ (&lt;៦.៧៥០kWh) ០,១៨៦៣ ដុល្លារ</p> <p>មធ្យម (&gt;៦.៧៥០kWh តែតិចជាង១៣.៥០០kWh) ០,១៧៨៣ដុល្លារ</p> <p>ធំ (&gt;១៣.៥០០kWh) ០,១៧៤២ដុល្លារ</p> <p>ភ្ជាប់ផ្ទាល់ទៅនឹង MV ០,១៧០៣ដុល្លារ</p> <p>ការផ្គត់ផ្គង់ឧស្សាហកម្មឧស្ម័ន ០,៣២ដុល្លារ/គក</p> <p>តំលៃពលកម្ម ប្រាក់ខែ(មួយខែ)</p> <table border="1"> <tbody> <tr> <td>អ្នកគ្រប់គ្រងជាន់ខ្ពស់</td> <td>១០០០-១៥០០ដុល្លារ</td> </tr> <tr> <td>អ្នកគ្រប់គ្រងថ្នាក់កណ្តាល</td> <td>៥០០-១០០០ដុល្លារ</td> </tr> <tr> <td>អ្នកគ្រប់គ្រងថ្នាក់ក្រោម</td> <td>២៤០-៤០០ ដុល្លារ</td> </tr> <tr> <td>គណនេយ្យករ</td> <td>២៥០-៤០០ ដុល្លារ</td> </tr> <tr> <td>លេខាធិការ</td> <td>១២០-១៥០ ដុល្លារ</td> </tr> <tr> <td>ស្មៀនការិយាល័យ</td> <td>១០០-១២០ ដុល្លារ</td> </tr> <tr> <td>អ្នកបើកបរ</td> <td>១០០-១២០ ដុល្លារ</td> </tr> <tr> <td>អ្នកសំអាត</td> <td>៥០-៨០ ដុល្លារ</td> </tr> <tr> <td>កម្មករ</td> <td>៥០-៨០ ដុល្លារ</td> </tr> <tr> <td>ប្រាក់ឈ្នួលអប្បបរមាសំរាប់កម្មកររោងចក្រ</td> <td>៦០ ដុល្លារ</td> </tr> <tr> <td>កាត់ដេរ</td> <td></td> </tr> </tbody> </table>	អ្នកគ្រប់គ្រងជាន់ខ្ពស់	១០០០-១៥០០ដុល្លារ	អ្នកគ្រប់គ្រងថ្នាក់កណ្តាល	៥០០-១០០០ដុល្លារ	អ្នកគ្រប់គ្រងថ្នាក់ក្រោម	២៤០-៤០០ ដុល្លារ	គណនេយ្យករ	២៥០-៤០០ ដុល្លារ	លេខាធិការ	១២០-១៥០ ដុល្លារ	ស្មៀនការិយាល័យ	១០០-១២០ ដុល្លារ	អ្នកបើកបរ	១០០-១២០ ដុល្លារ	អ្នកសំអាត	៥០-៨០ ដុល្លារ	កម្មករ	៥០-៨០ ដុល្លារ	ប្រាក់ឈ្នួលអប្បបរមាសំរាប់កម្មកររោងចក្រ	៦០ ដុល្លារ	កាត់ដេរ	
០ - ៥០០.០០០	០%																																
៥០០.០០១-១.២៥០.០០០	៥%																																
១.២៥០.០០០ - ៨.៥០០.០០០	១០%																																
៨.៥០០.០០១ - ១២.៥០០.០០០	១៥%																																
១២.៥០០.០០០+	២០%																																
អ្នកគ្រប់គ្រងជាន់ខ្ពស់	១០០០-១៥០០ដុល្លារ																																
អ្នកគ្រប់គ្រងថ្នាក់កណ្តាល	៥០០-១០០០ដុល្លារ																																
អ្នកគ្រប់គ្រងថ្នាក់ក្រោម	២៤០-៤០០ ដុល្លារ																																
គណនេយ្យករ	២៥០-៤០០ ដុល្លារ																																
លេខាធិការ	១២០-១៥០ ដុល្លារ																																
ស្មៀនការិយាល័យ	១០០-១២០ ដុល្លារ																																
អ្នកបើកបរ	១០០-១២០ ដុល្លារ																																
អ្នកសំអាត	៥០-៨០ ដុល្លារ																																
កម្មករ	៥០-៨០ ដុល្លារ																																
ប្រាក់ឈ្នួលអប្បបរមាសំរាប់កម្មកររោងចក្រ	៦០ ដុល្លារ																																
កាត់ដេរ																																	

