

កម្រងឯកសារវិនិយោគវិស័យវារីវប្បកម្ម

ខែមករា ២០១១

មតិស្វាគមន៍ពី USAID

USAID មានសេចក្តីសោមនស្សរីករាយដើម្បីបង្ហាញជូនពី កម្រងឯកសារវិនិយោគការចិញ្ចឹមត្រីស្តីពីឧស្សាហកម្មវារីវប្បកម្មកម្ពុជា ។

វាជាធម្មតាទីផ្សារដាច់ស្រយាល ដែលព័ត៌មានទាក់ទងនឹងការវិនិយោគអាចមានការលំបាកទទួលបាន ។ ដូច្នោះ គោលបំណងនៃកម្រងឯកសារនេះដើម្បីជួយសន្សំការងារស៊ើបអង្កេតបឋមខ្លះៗរបស់ អ្នក និងផ្តល់នូវចំណុចចាប់ផ្តើមដែលអ្នកអាចធ្វើការស៊ើបសួរព័ត៌មានកាន់តែលំអិត ។

ឯកសារនេះផ្តល់នូវទិដ្ឋភាពទំនោរដែលរំលេចចេញរូបរាងវិស័យចិញ្ចឹមត្រី និងកំណត់ពីកត្តាគន្លឹះដែលរួមចំណែកដល់ការរំពឹងទុកនៃការវិនិយោគប្រកបដោយសុវត្ថិភាព ។ ចំណេញបញ្ហាដែលនឹងត្រូវដោះស្រាយ មានដូចជា:

តើកម្ពុជាមានធនធាន និងហេដ្ឋារចនាសម្ព័ន្ធចម្បង ដើម្បីគាំទ្រដល់ឧស្សាហកម្មវារីវប្បកម្មប្រកបដោយការប្រកួតប្រជែងដែរឬទេ?

តើស្ថានភាពទីផ្សារលើវិស័យជលផលយ៉ាងណា និង តើវាជះឥទ្ធិពលដល់វារីវប្បកម្មបែបណា?

តើរដ្ឋាភិបាលមានទស្សនៈបែបណា និងតើអ្នករំពឹងអាចទទួលបានការគាំទ្រអ្វីខ្លះ?

តើនរណាជាអង្គភាពពាក់ព័ន្ធសកម្មនៅក្នុងឧស្សាហកម្មវារីវប្បកម្ម តើអ្នកអាចទទួលបានព័ត៌មានបន្ថែមពីអ្នកណា?

តើឪកាសវិនិយោគឧស្សាហកម្មវារីវប្បកម្មសំខាន់នៅកន្លែងណា?

កម្ពុជា ជាប្រទេសដែលមានសេដ្ឋកិច្ចរស់រវើកដែលទទួលបាននូវការកោតសរសើរយ៉ាងខ្លាំងចំពោះគោលនយោបាយវិនិយោគដោយមេត្រីភាព ។ កម្ពុជាបានបង្ហាញខ្លួនឯងផងដែរនូវសេដ្ឋកិច្ចរឹងមាំដែលបានងើបឡើងយ៉ាងឆាប់ពីវិបត្តិហិរញ្ញវត្ថុពិភពលោក ។ ធនាគារ ADB និង IMF ទាំងពីរបានលើកកម្ពស់ការព្យាករណ៍ពីកំណើន GDP សំរាប់កម្ពុជា ឆ្នាំ ២០១០ ដែលបង្ហាញពីដំណើរសេដ្ឋកិច្ចរឹងមាំ ។ ទន្ទឹមនោះ កម្ពុជាបានទទួលកំណើនសេដ្ឋកិច្ចយ៉ាងឆាប់

ហ័សនៅពេញមួយទសវត្សរ៍កន្លងមក នៅមានឪ
កាសវិនិយោគជាច្រើនបន្ថែមទៀតសំរាប់វិនិយោគិន
ជាសហគ្រិន ។ យើងសង្ឃឹមថា កម្រងឯកសារវិនិ
យោគវិស័យនេះ ដែលជំរុញឲ្យមានចំណង់ដល់ការ
វិនិយោគនៅក្នុងឧស្សាហកម្មវារីវប្បកម្ម និងសូមជូន
ពរ លោក លោកស្រី និងអាជីវកម្មរបស់លោក លោក
ស្រីឲ្យទទួលបានជោគជ័យ ។

សូមទទួលនូវការគោរពរាប់អានពី គម្រោង
MSME Project, USAID

ចំណុចខ្លាំងថ្នាក់ជាតិ

អស់រយៈពេលជាងមួយទសវត្សរ៍កន្លងទៅនេះ
កម្ពុជាបានលេចឡើងជាប្រទេសមួយក្នុងតំបន់ដើរនា
ទីយ៉ាងរស់រវើកនិងវិវឌ្ឍន៍ជាមួយនឹងកេតនភណ្ឌ
សំខាន់ជាច្រើនដែលចាំបាច់សំរាប់ការអភិវឌ្ឍន៍និង
ការអភិវឌ្ឍន៍អាជីវកម្មដោយជោគជ័យ ។

បើកចំហចំពោះអាជីវកម្ម

- ✓ ពន្ធអាជីវកម្មទាប- ពន្ធអាជីវកម្ម ២០%លើផលចំណេញអា
ជីវកម្ម (អាចអនុគ្រោះពន្ធរហូតដល់៥ឆ្នាំ ចំពោះ
ការខាតបង់ ។
- ✓ គ្មានការដាក់កំហិតលើម្ចាស់កម្មសិទ្ធិជាជនបរ
ទេស ។
- ✓ ចំណាត់ថ្នាក់នាំមុខប្រទេសចិន ឥណ្ឌា វៀត
ណាមនិងឥណ្ឌូនេស៊ីចំពោះសេរីភាពសេដ្ឋកិច្ច^១។
- ✓ ប្រព្រឹត្តិស្មើភាពចំពោះអ្នកវិនិយោគទាំងអស់ ។
- ✓ នាំមុខប្រទេសហ្វីលីពីន ចិន និងវៀតណាម
ចំពោះការការពារអ្នកវិនិយោគ^២ ។
- ✓ គ្មានការត្រួតពិនិត្យតម្លៃលើទំនិញឬសេវាកម្ម។
- ✓ គ្មានការត្រួតពិនិត្យលើការប្តូររូបិយវត្ថុបរទេសឬ
គ្មានការដាក់កំហិតលើការប្តូរប្រាក់ ។
- ✓ គ្មានការដាក់កំហិតលើបរិមាណពាណិជ្ជកម្ម
បន្ថយរបាំងពន្ធគយ ។ កម្ពុជាទទួលបានការ អនុ
គ្រោះពន្ធគយ និងកូតាទៅកាន់ទីផ្សារធំៗរបស់

ពិភពលោក(ដូចជា អាមេរិក អឺរ៉ុប ជប៉ុន និង
ប្រទេសជាសមាជិកអាស៊ានជាច្រើនទៀត) ។

- ✓ អាជ្ញាធរខេត្តមានសិទ្ធិអំណាចក្នុងការអនុម័ត ការ
វិនិយោគក្រោមទឹកប្រាក់២លានដុល្លារដើម្បីជំរុ
ញការអភិវឌ្ឍន៍អាជីវកម្មឲ្យបានឆាប់រហ័ស ។

*"កម្ពុជាកំពុងបើកចំហទាំងស្រុងចំពោះអាជីវកម្ម
ហើយរាជរដ្ឋាភិបាលកម្ពុជានឹងខិតខំព្យាយាម
អស់ពីសមត្ថភាពដើម្បីធានាបាននូវបរិយាកាស
អនុគ្រោះ និងភាពជោគជ័យសម្រាប់រាល់សហ
គ្រាសទាំងអស់ នៅកម្ពុជា" ប្រសាសន៍សម្តេច
អគ្គមហាសេនាបតីតេជោ ហ៊ុន សែន នាយករដ្ឋ
មន្ត្រីនៃព្រះរាជាណាចក្រកម្ពុជា ។*

កម្លាំងពលកម្មមានតម្លៃទាបនិងផលិតភាព

ដោយប្រៀបធៀបទៅនឹងអ្នកប្រកួតប្រជែងជាច្រើន
នៅក្នុងតំបន់ ប្រទេសកម្ពុជាមានអត្រាប្រាក់ឈ្នួល
ប្រកួតប្រជែង ហើយកម្លាំងពលកម្មមានផលិតភាព
ខ្ពស់ធ្វើឲ្យកម្ពុជាឆ្លាយជាទិសដៅដ៏ទាក់ទាញសម្រាប់
ឧស្សាហកម្ម ដែលប្រើប្រាស់កម្លាំងពលកម្មច្រើន ។
កាលពីប៉ុន្មានឆ្នាំថ្មីៗកន្លងទៅនេះ កម្លាំងពលកម្ម
កម្ពុជាបានកើនឡើងជាង៥០% ច្រើនជាងទ្វេដងនៃ
អត្រាក្នុងប្រទេសផ្សេងៗរបស់អាស៊ាន^៣។ដោយមាន
ប្រជាពលរដ្ឋវ័យក្មេងច្រើន(ប្រជាពលរដ្ឋពាក់
កណ្តាលមានអាយុក្រោម២០ឆ្នាំ)កម្លាំងពលកម្មនេះ
នឹងបន្តកើនឡើង ។

*"ដូចជាប្រទេសចិន និងឥណ្ឌា នៅក្នុងសម័យ
កាលមុនៗដែរ កម្ពុជាត្រូវបានកំណត់ថា ជា
កន្លែងដែល រំពឹងទុកនៅពេលអនាគតសម្រាប់
ការវិនិយោគខាងការផលិត ជាពិសេស ដោយ
សារតែពលកម្មតម្លៃ ទាប និងបុព្វលាភហានិ
ភ័យរបស់ប្រទេសទាប...កម្ពុជាក៏ទទួលបានអត្ថ
ប្រយោជន៍ពីភាពស្ថិតនៅជិត ល្អមទៅនឹងឆ្នេរ
ខាងលិចនៃសហរដ្ឋអាមេរិក" ។*

- PriceWaterhouseCoopers, June 2008

ទីតាំងយុទ្ធសាស្ត្រក្នុងតំបន់

កម្ពុជាមានទីតាំងល្អឥតខ្ចោះ នៅចំចំណុចកណ្តាល តំបន់ដែលមានឋានៈបំផុតនៅក្នុងពិភពលោក។ ដោយស្ថិតនៅជាប់ប្រទេសថៃ និងវៀតណាម កម្ពុជា គឺជាច្រករបៀងសេដ្ឋកិច្ចខាងត្បូង នៃមហាអនុតំបន់ ទន្លេមេគង្គ លាតសន្ធឹងពីទីក្រុងហូជីមិញ ដល់ក្រុង បាងកក ។

ដោយសារតែទីតាំងយុទ្ធសាស្ត្របែបនេះ កម្ពុជា ទទួលបានការគាំទ្រពីអន្តរជាតិគួរឲ្យកត់សំគាល់ នៅ ក្នុងការកសាងហេដ្ឋារចនាសម្ព័ន្ធដឹកជញ្ជូនរបស់ខ្លួន ដើម្បីជួយសម្រួលដល់ការធ្វើពាណិជ្ជកម្មនៅក្នុងប្រ ទេស និងជាមួយប្រទេសជិតខាង ។ ជាលទ្ធផលការ ធ្វើពាណិជ្ជកម្មជាមួយនឹងប្រទេសវៀតណាម និងថៃ កំពុងរីកចម្រើនយ៉ាងឆាប់រហ័ស ។



"អ្នកមានទីក្រុងធំបំផុតពីរនៅអាស៊ីអាគ្នេយ៍ខាង អ្នក ។ អ្នកមានប្រជាជន១៥លាននាក់នៅទីក្រុង បាងកក និង៨លាននាក់នៅទីក្រុង ហូជីមិញ ហើយអ្វីៗនឹងកើតមានកាន់តែច្រើនឡើងៗ ចន្លោះទីក្រុងទាំងពីរ" ។ - Edward Hopkins, CB Richard Ellis Group Inc.

ហេតុផលវិនិយោគទុនលើវារីវប្បកម្ម កម្ពុជា

១. សេចក្តីផ្តើម

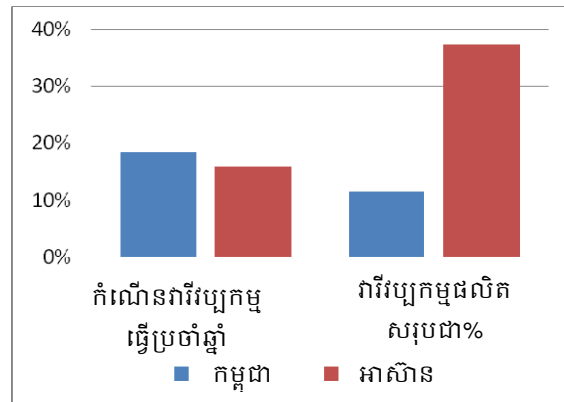
នៅក្នុងសមាមាត្រទៅនឹងទំហំ កម្ពុជាមានផលផល ទឹកសាបយ៉ាងធំបំផុតនៅលើពិភពលោក។ លើសពី

នេះទៀត កម្ពុជាមានឆ្នេរសមុទ្រប្រវែង ៤៤០គមនៅ តាមឈូងសមុទ្រថៃ។

ហេតុដូច្នេះនេះ វិស័យផលផលចូលរួមយ៉ាងធំធេង ដល់ការងារ សន្តិសុខស្បៀង និងសេដ្ឋកិច្ចរបស់ ប្រទេស។ ការប្រមូលផល ការកែច្នៃ និងពាណិជ្ជកម្ម ត្រូវបានប៉ាន់ស្មានប្រហែល៨-១២%នៃGDP កម្ពុជា។

ការចាប់ត្រីធម្មជាតិជានិច្ចកាលបានផ្គត់ផ្គង់ភាគ ច្រើនដល់ការបរិភោគត្រី ដោយសារតែភាពសំបូរត្រី នៅក្នុងធនធានធម្មជាតិ តែដោយហេតុនេះហើយ បានជាកម្ពុជាមានកំរិតវារីវប្បកម្មទាប បើប្រៀបធៀប ទៅនឹងប្រទេសអាស៊ានជិតខាងរបស់ខ្លួន ។

ការផលិតវារីវប្បកម្ម និងកំណើន (២០០០-២០០៨) ប្រៀបធៀប ទៅនឹង អាស៊ាន^{១៦}



តែទោះយ៉ាងណាក៏ដោយ នៅក្នុងឆ្នាំថ្មីៗនេះមាន ការផ្លាស់ប្តូរនូវការចាប់អារម្មណ៍ចំពោះវារីវប្បកម្ម ដែលជាដំណោះស្រាយសំរាប់ការផ្គត់ផ្គង់ដែលមាន ឧបសគ្គនៃចំនួនស្តុកដែលកើតឡើងជាធម្មតា និង ប្រភពនៃប្រាក់ចំណូលនាំចេញ ។ មូលដ្ឋានវារីវប្បកម្ម ទាបទាក់ទងទៅនឹងប្រទេសជិតខាងអាស៊ាន ពីព្រោះ ធនធានធម្មជាតិដ៏សំបូរផ្តល់ករណីវិនិយោគរឹងមាំ ហើយនេះកំពុងធ្វើការជំរុញការអភិវឌ្ឍន៍នៅក្នុងវិ ស័យនេះ ។

២. ធនធាន

ទឹក ដី និងគ្រឿងផ្សំចំណីត្រី គឺមានសារៈសំខាន់ ដើម្បីឲ្យឧស្សាហកម្មវារីវប្បកម្មរីកចម្រើនយូរអង្វែង ។ កម្ពុជាសំបូរនូវធនធានទាំងនេះ ។

ធនធានទឹកសាប

ទន្លេមេគង្គហូរកាត់ត្រង់ចំណុចកណ្តាលនៃប្រទេសកម្ពុជា ។ ប្រហែល៨៦%នៃទឹកដីកម្ពុជាគឺមានរួមទាំងអាងទន្លេមេគង្គ ដែលមានផ្លូវទឹក ១៤%ហូរសំដៅត្រង់ទៅឈូងសមុទ្រថៃ ។ ជាង ៣០%នៃប្រទេសកម្ពុជាគ្របដណ្តប់ដោយដីសើមជាប្រចាំ ឬតាមរដូវ ហើយបឹងធំ(ដែលគេស្គាល់ថា ជាបឹងទន្លេសាប) មានផ្ទៃទឹកខុសគ្នារវាង៣.០០០គម^២ និង ១៦.០០០គម^២ ដោយយោងតាមរដូវ គឺមានទំហំផ្ទៃទឹកសាបធំជាងគេបំផុតនៅក្នុងតំបន់ ។

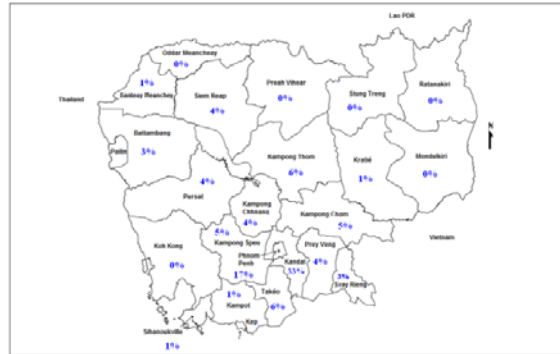
ដោយសារប្រព័ន្ធទឹកស្ទឹង ទន្លេ និងបឹងធំល្វឹងល្វើយ ហេតុដូច្នេះ បានជាវារីវប្បកម្មទឹកសាបជានិច្ចកាលមានច្រើនជាងវារីវប្បកម្មសមុទ្រ ។

វារីវប្បកម្មសមុទ្រ និងទឹកសាប ២០០៩^៦

វារីវប្បកម្ម	សរុប(តោន)	%
ទឹកសាប	៤៧៩៤០	៩៦
សមុទ្រ	១៩០៥	៤
សរុប	៤៩៨៤៥	១០០

ជាប្រវត្តិសាស្ត្រ វិធីសាស្ត្រប្រើសិង និងបែរត្រូវបានគេអនុវត្តនៅលើបឹងទន្លេសាប និងតំបន់ជុំវិញបឹងទន្លេសាបដែលមានភាគច្រើនវារីវប្បកម្មទឹកសាប ។ តែទោះជាយ៉ាងណាក៏ដោយ គេអាចមើលឃើញតាមក្រាហ្វិកខាងក្រោម ការចិញ្ចឹមបានហូរមកដល់ភ្នំពេញ ដែលជាអាជ្ញាធររបស់កម្ពុជា និងជាទីផ្សារក្នុងប្រទេសធំបំផុតតែមួយគត់ ។ ៤០ភាគរយនៃវារីវប្បកម្មទឹកសាបទាំងមូលគឺបច្ចុប្បន្នមានទីតាំងនៅភ្នំពេញ និងខេត្តកណ្តាល ទន្ទឹមនោះ៣៥%ទៀតគឺស្ថិតនៅខេត្ត៥ដែលនៅជាប់ ។ នៅក្នុងតំបន់ទាំងនេះ ការចិញ្ចឹមត្រីក្នុងត្រពាំង/ស្រះកំពុងតែនិយមកើនឡើង ។

ការចិញ្ចឹមជាវារីវប្បកម្មតាមខេត្ត (២០០៩)^៧

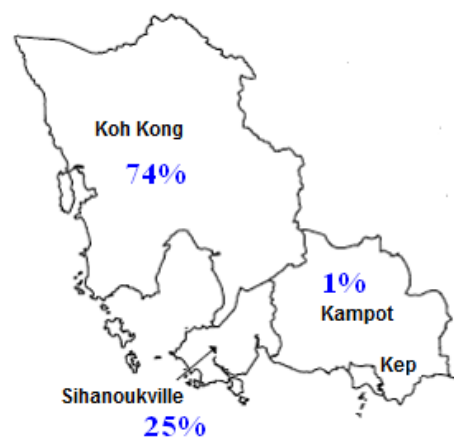


តំបន់សមុទ្រ និងឆ្នេរសមុទ្រ

ឆ្នេរសមុទ្រកម្ពុជាមានប្រវែង៤៣៥គមដោយមិនរាប់ចូលកោះ និងដែនទឹកដែលលាតសន្ធឹង ២០គមក្រៅសមុទ្រ ។ ជាសរុប តំបន់សេដ្ឋកិច្ចដែលប្រកាសទាំងមូលគឺទំហំ ៥៥.៦០០គម^២ ។ មានព្រំប្រទល់ជាប់សមុទ្រមានខេត្តបួនគឺ ខេត្តកោះកុង កំពត កែប និង ព្រះសីហនុ ដែលជាទីតាំងកំពង់ផែទឹកជ្រៅរបស់កម្ពុជា ។

តាមដ្យាក្រាមខាងក្រោមបានបង្ហាញ ស្ទើរតែវារីវប្បកម្មសមុទ្រទាំងអស់នៅតាមឆ្នេរសមុទ្រគឺផ្តោតលើខេត្តព្រះសីហនុ និងកោះកុង ។

វារីវប្បកម្មសមុទ្រតាមខេត្ត (២០០៩)^៧



ក្រៅពីការផលិតនៃវារីវប្បកម្មសមុទ្រសរុប គេធ្វើការបែងចែកតាមផលិតផលនៅក្នុងឆ្នាំ២០០៩ គឺ:

ការចិញ្ចឹមក្នុងសមុទ្រតាមផលិតផល(២០០៩)^៤

ផលិតផល	%
គ្រែងឈាម	៣៧
គ្រី	៣៣
ត្រីសមុទ្រ	២៤
ផ្សេងៗ	៦

ដ

មានដីដំបូរសំរាប់កសិដ្ឋានវារីវប្បកម្ម និង ផលិតចំណីគ្រី។ ដីសរុបនៅប្រទេសកម្ពុជាគឺ១៨,១ លានហិកតា ដែលគាំទ្រដល់ចំនួនដង់ស៊ីតេប្រជាជន ត្រឹមតែ ៧៥នាក់ក្នុង ១គម^២ ។ នៅក្នុងនេះ ដីមាន ទំហំ២,៦១ លានហិកតា គ្របដណ្តប់ដោយដីស្រែ និង ៥៦៩.០០០ហិកតា ជាដីដាំដំណាំផ្សេងៗ^{១០} ។ កំណើនការដាំដំណាំគឺជាគោលដៅគន្លឹះ សំរាប់រាជ រដ្ឋាភិបាលកម្ពុជា ហើយដែលរដ្ឋាភិបាលស្វែងរកការ ដាំដំណាំនេះតាមរយៈដីសម្បទាន ។

ពលកម្ម

កម្ពុជាមិនត្រឹមតែទទួលបានស្គាល់ជាអន្តរជាតិ ជា ទីតាំងផ្តល់កម្លាំងពលកម្មប៉ុណ្ណោះទេ ប៉ុន្តែថែមទាំង មានប្រវត្តិយូរលង់ណាស់មកហើយអំពីការកែច្នៃត្រី មានលក្ខណៈសិល្បៈផងដែរ ។ លើសពីនេះទៀត រដ្ឋ បាលផលិតផល និងដៃគូអភិវឌ្ឍន៍នានា បានធ្វើការវិនិ យោគយ៉ាងធំធេងក្នុងការបណ្តុះបណ្តាលដើម្បីធានា នូវការចិញ្ចឹមក្នុងស្រុក និងការកែច្នៃដើម្បីបន្ថែមតម្លៃ។ ហេតុដូច្នេះនេះ កម្លាំងពលកម្មមានមូលដ្ឋានជំនាញចាំ បាច់ ដែលវិនិយោគិនអាចខ្ចីទុន ។

៣. លក្ខខណ្ឌទីផ្សារ

លក្ខខណ្ឌទីផ្សារ គឺមានអំណោយផលខ្លាំងផង ដែរក្នុងការពង្រីកវារីវប្បកម្ម ។ តម្រូវការក្នុងស្រុកខ្លាំង ក្លានិងចេះតែកើនឡើង បង្ហាញនូវសក្តានុពលនាំ ចេញ និងការផ្គត់ផ្គង់រាំងស្ងួត គឺជាហេតុផលជំរុញ ដល់ការវិនិយោគ ។

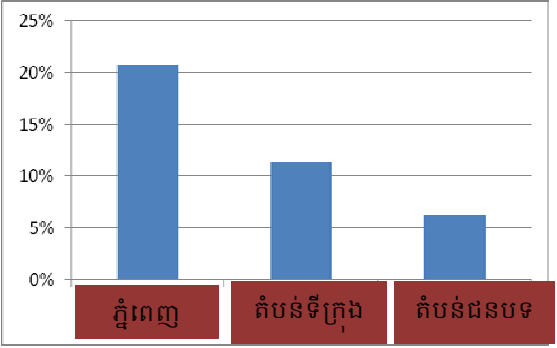
តម្រូវការក្នុងស្រុក

ការបរិភោគត្រី គឺមានច្រើនគិតជាមធ្យមភាគនៅ លើពិភពលោក និងជាប្រភពដ៏ធំបំផុតនៃប្រូតេអ៊ីន (៨០)^{១១} នៅក្នុងអាហារកម្ពុជា។ ប្រជាជនកម្ពុជាភាគ ច្រើនមិនរស់នៅឆ្ងាយពីរបេសាទ ហេតុដូច្នោះហើយ គេបរិភោគត្រីទឹកសាបជាចម្បង ។

តម្រូវការក្នុងស្រុកសំរាប់ផលិតផលសមុទ្រ រួម ទាំងប្រភេទសត្វមានតម្លៃខ្ពស់តម្រូវការលើសលុប នៅទីក្រុងភ្នំពេញ ដែលគិតមាន១៥%នៃចំនួនប្រជា ជនសរុប។ លើសពីនេះទៀត ទីក្រុងមានធនធាន ក្រាស់ក្រែលច្រើនជាងតំបន់ដទៃទៀតនៃប្រទេស និងមានសមាមាត្រអ្នកបរិភោគច្រើនបំផុត ។

ការប្រែប្រួលប្រជាពលស្រុកស្រុក គឺកំពុងកើនឡើង នូវតម្រូវការត្រី ។ ការយកភ្នំពេញធ្វើជាតំណាងឲ្យ ប្រជាជនខ្មែរដែលសំបូរធនធានជាមធ្យម តារាងខាង ក្រោមបង្ហាញពីកំណើននៃការបរិភោគត្រីសំរាប់ចំនួន ប្រជាជនដែលធ្លូរធ្លា ។

ត្រីនិងអាហារសមុទ្រស្រូបចូលក្នុងខ្លួនគិតជា%កាឡូរី (២០០៤)^{១២}



កំណើនប្រជាជនប្រចាំឆ្នាំ ១,៥៥% (២០០៨)^{១៣} និងកំណើនជាប្រចាំក្នុងប្រាក់ចំណូលម្នាក់ៗត្រូវគេ ព្យាករណ៍កើនឡើងនូវតម្រូវការក្នុងស្រុកប្រហែលជា ១៥០.០០០តោន នៅឆ្នាំ ២០១៩^{១៤} ។

សក្តានុពលនាំចេញខ្លាំងក្លា

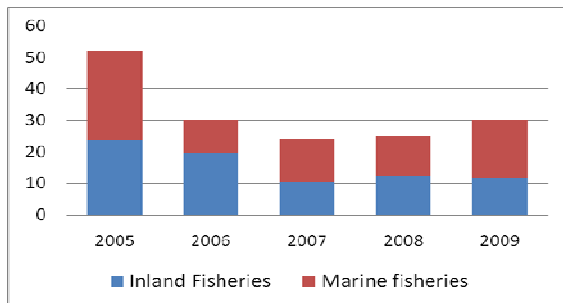
ការអភិវឌ្ឍន៍ឧស្សាហកម្មវារីវប្បកម្មដែលសំដៅ ទៅរកការនាំចេញមានស្ថេរភាព ដែលអាចផ្តល់នូវ ផលត្រឡប់មកវិញនូវសេដ្ឋកិច្ចជាប្រចាំដល់ប្រទេស

ដែលមានផលប្រយោជន៍យ៉ាងធំធេងដល់រាជរដ្ឋាភិបាលកម្ពុជា ។

តម្រូវការនាំចេញសំរាប់ត្រីគឺមានភាពរឹងមាំ។ ការប្រើប្រាស់កំណត់ត្រានាំចេញរបស់ប្រទេសគោលដៅមជ្ឈមណ្ឌលពាណិជ្ជកម្មអន្តរជាតិ (ITC) ដែលបានស្ថានការនាំចេញត្រីសរុបចំនួន ១០០លានដុល្លារឆ្នាំ ២០០៦ ។

តែទោះបីយ៉ាងណាក៏ដោយ ការនាំចេញជាផ្លូវការជារៀងៗតំណាងនូវចំនួននេះ ប្រតិបត្តិការជាច្រើនមិនបានកត់ត្រាជាផ្លូវការ ។ ទន្ទឹមនោះ ការនាំចេញជាផ្លូវការទាបអាចឆ្លុះបញ្ចាំងពីបញ្ហាសន្តិសុខស្បៀងក្នុងស្រុកផងដែរ ច្រើនជាងតម្រូវការនាំចេញពីព្រោះរដ្ឋាភិបាលជូនកាលកំហិតនូវការនាំចេញដើម្បីធានាមានស្បៀងអាហារគ្រប់គ្រាន់សំរាប់ប្រជាជនកម្ពុជារបស់ខ្លួន^{១៥}។ តារាងខាងក្រោមបង្ហាញនូវកំណើនតិចតួចនៅក្នុងការនាំចូលនៅក្នុងឆ្នាំថ្មី ដែលជំរុញជាចម្បងដោយផលិតផលសមុទ្រ^{១៦} ។

ការនាំចេញវារីវប្បកម្មកម្ពុជាជាផ្លូវការ (រាប់ពាន់តោន)^{១៧}



តាមក្រាហ្វិកមុន គេមើលឃើញផងដែរថាផលិតផលសមុទ្រគឺមានសមាមាត្រនាំចេញច្រើនខ្លាំង ដែលជាផលិតផលផលក្នុងស្រុកសរុប ។ នេះឆ្លុះបញ្ចាំងមិនត្រឹមតែតម្លៃការនាំចេញនូវផលិតផលសមុទ្រខ្ពស់ប៉ុណ្ណោះទេ តែប្រជាជនខ្មែរតាមទំនៀមទំលាប់និយមចូលចិត្តត្រីទឹកសាប ។

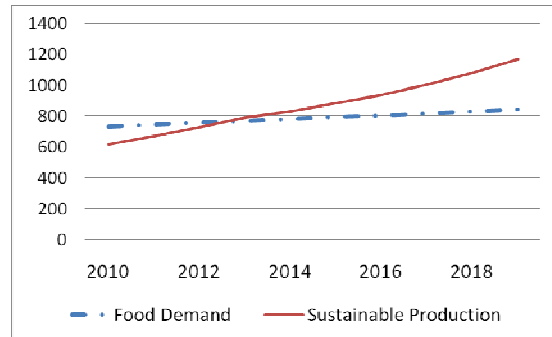
បច្ចុប្បន្ន ទីផ្សារនាំចេញធំសំរាប់ផលិតផលផលកម្ពុជា គឺប្រទេសអូស្ត្រាលី វៀតណាម ថៃ ចិន ម៉ាឡេ សិង្ហបុរី ហុងកុង និងកូរ៉េខាងត្បូង^{១៨} ។

ការផ្គត់ផ្គង់រំលឹក៖

ដូចដែលបានរៀបរាប់ពីមុនមក វារីវប្បកម្មនៅមានកំរិតដែលមានភាគរយតិចតួចនៃផលិតផល

សរុប ដោយសារតែផលផលធម្មជាតិសំបូរ។ តែទោះយ៉ាងណាក៏ដោយ កត្តាប្រជាពលរដ្ឋស្រុកស្រែ និងបរិស្ថាន គឺកំពុងដាក់សំពាធកំណើនលើធនធានធម្មជាតិទាំងនេះ ដែលបង្កកំរិតការផលិតដោយនិរន្តរភាពធ្លាក់ទាបជាងតម្រូវការ។ ការធ្លាក់ចុះនេះមានបង្ហាញនៅតាមតារាងដូចខាងក្រោម ។

គោលដៅចិញ្ចឹម ២០០៩-២០១០ (រាប់ពាន់តោន^{១៩})



ការឆ្លើយតបនិងការលើសពីតម្រូវការក្នុងស្រុកដើម្បីបង្កើនប្រាក់ចំណូលនាំចេញគឺជាអាទិភាពមួយសំរាប់រាជរដ្ឋាភិបាលកម្ពុជា ។ យុទ្ធសាស្ត្របានរៀបចំនៅក្នុងក្របខណ្ឌផែនការយុទ្ធសាស្ត្រសំរាប់ផលផល ២០១០-២០១៩ ដែលតម្រូវនូវការកំណត់ការចាប់ត្រីធម្មជាតិត្រឹម ៥០០ ០០០ តោន ក្នុងមួយឆ្នាំ ។ នេះតម្រូវនូវកំណើនទិន្នផលពីមួយឆ្នាំទៅមួយឆ្នាំ១៥% ទាំងវារីវប្បកម្មនិងការចិញ្ចឹមនៅតាមរាល់ស្រែ។ ចំនួនលើសពីការហូបចុកនៅក្នុងស្រុកនឹងត្រូវប្រើសំរាប់ការនាំចេញ ។

ការរៀបចំស្ថាប័នអាចកំណត់នូវការផ្គត់ផ្គង់ផងដែរ ។ ត្រីឆ្កោជាប្រភេទត្រីដែលគេនិយមបរិភោគនៅទូទាំងអាស៊ី ចំនួនប្រជាជនសិង្ហបុរី៥.៥ លាននាក់បរិភោគចំនួន ១០០០តោនជាប្រចាំឆ្នាំ ។ តែទោះយ៉ាងណាក៏ដោយ ការចិញ្ចឹមត្រីដែលស៊ីសាច់ត្រីជាអាហារត្រូវបានហាមឃាត់នៅកម្ពុជាចាប់តាំងពីឆ្នាំ ២០០៤ ដោយសារផលប៉ះពាល់ជាអវិជ្ជមានធ្ងន់ធ្ងរលើបរិមាណត្រី។ ជាធម្មតាត្រីឆ្កោស៊ីត្រី៥គកដើម្បីបានទំងន់ខ្លួនវាមួយគឺឡូក្រាម ។

៤. បរិយាកាសលើកកម្ពស់លើវិវប្បកម្ម

គន្លឹះដើម្បីសម្រេចបាននូវការពង្រីកវារីវប្បកម្មតាមការតម្រូវ គឺគេអនុម័តនូវបច្ចេកទេសថ្មី ជញ្ជីង

សេដ្ឋកិច្ច និងការលើកកម្ពស់ថ្នាំនិងចំណី។ នៅក្នុង ផ្នែកទាំងនេះ រដ្ឋាភិបាលព្យាករណ៍នូវតួនាទីសំខាន់ សំរាប់វិស័យឯកជន ដែលរដ្ឋាភិបាលស្វែងរកការ លើកទឹកចិត្តតាមរយៈការរួមផ្គុំគោលនយោបាយ លើកកម្ពស់ ការវិនិយោគសាធារណៈ និងរង្វាន់លើក ទឹកចិត្តវិនិយោគ ។

គោលនយោបាយគាំទ្រ

នៅក្នុងផែនការយុទ្ធសាស្ត្រជាតិបច្ចុប្បន្ន រដ្ឋាភិ បាលបានកំណត់នូវវារីវប្បកម្មនៅឆ្ងាយពីសមុទ្រ និង ឆ្នេរសមុទ្រ ការកែច្នៃនិងវេចខ្ចប់ត្រី ជាផ្នែកដ៏សំខាន់ ដែលជួយលើកទឹកចិត្តដល់ការវិនិយោគ និងការអភិ វឌ្ឍន៍ ។ នេះតាមការបង្ហាញនៅក្នុងក្របខណ្ឌផែន ការយុទ្ធសាស្ត្ររបស់ រដ្ឋបាលជលផលសំរាប់ ជល ផល ២០១០- ២០១៩ ដែលបានកំណត់នូវគោលដៅ សំរាប់ការចិញ្ចឹមជារីវប្បកម្មនិងការនាំចេញដូចខាង ក្រោម ។

គោលដៅឧស្សាហកម្មវារីវប្បកម្ម^{២០}

ការផ្តោត	ការសិក្សា២០០៨	គោលដៅ២០១៩
ទិន្នផលវារីវប្បកម្ម	៤០ ០០០តោន	ប្រចាំឆ្នាំ ១៨៥ ០០០តោន
ការចិញ្ចឹមត្រី	៤៥០០០នាក់	អ្នកចិញ្ចឹម ៨៥ ០០០នាក់
ការផលិតកូនត្រីពូជ	៣៧លាន	ប្រចាំឆ្នាំ២៥០លានលាន
ការផលិតចំណីត្រី	មិនទាន់មាន	កំណើនទិន្នផលបន្លែក្នុង ស្រុកត្រឹម៦០%តាមការសិក្សា

ដើម្បីសម្របសម្រួលការចូលទៅកាន់ទីផ្សារ រដ្ឋ បាលជលផល កំពុងរៀបចំក្របខណ្ឌស្តង់ដារ និងនីតិ វិធីអធិការកិច្ចដើម្បីធានាការចិញ្ចឹមក្នុងស្រុក ឲ្យស្រប ទៅតាមស្តង់ដារគុណភាពអន្តរជាតិ ។ នេះរួមបញ្ចូល ទាំងការអនុវត្តន៍ការឃ្លាំមើល ការតាមដាន និងប្រព័ន្ធ ត្រួតពិនិត្យចំពោះការផ្ទុះជំងឺត្រីនៅចុងឆ្នាំ ២០១៤ ។

ជាការកំណត់នូវការប្តេជ្ញាចិត្ត ការកំណត់ថវិកា របស់រដ្ឋបាលជលផលសំរាប់វារីវប្បកម្ម និងក្រោយ ការប្រមូលផល និងពាណិជ្ជកម្ម(ដែលគិតរួមទាំងការ កែច្នៃ និងការនាំចេញ) គឺ ៥១% សំរាប់រយៈពេលផែន ការយុទ្ធសាស្ត្រ ។

រង្វាន់លើកទឹកចិត្តសំរាប់ការចាប់ផ្តើម

គម្រោងវិនិយោគលក្ខណៈសម្បត្តិគ្រប់គ្រាន់ (QIPs) ទទួលបានការអនុម័តដោយ ក្រុមប្រឹក្សា អភិវឌ្ឍន៍កម្ពុជា(CDC) ទទួលបានការលើកទឹកចិត្ត ហិរញ្ញវត្ថុមួយចំនួន តែមិនកំណត់ រួមមាន ការលើក លែងពន្ធចូលបំណុល និងការរួចពន្ធនាំចូលសំរាប់ ឧបករណ៍ផលិត និងសំភារៈសំណង់ និងទទួលបាន ការរួចពន្ធនាំចេញ១០០%ទៀតផង។ QIPs មិនតម្រូវ ធ្វើការបង់ថ្លៃមុននូវពន្ធប្រាក់ចំណេញ និងការដាក់ពន្ធ អប្បបរមានៅអំឡុងពេលការរួចពន្ធ ។

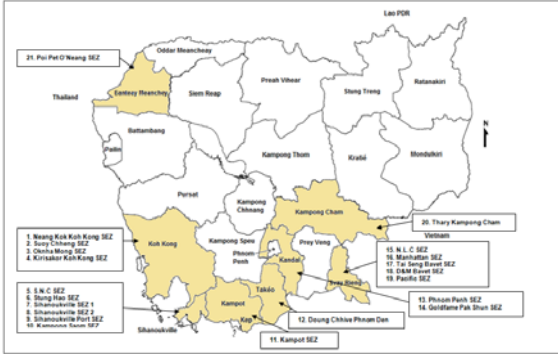
ខាងក្រោមគឺជាច្រកសំរាប់ដាក់ពាក្យសុំលក្ខខណ្ឌ QIPs លើឧស្សាហកម្មវារីវប្បកម្ម៖

- ការផលិតចំណីសត្វដែលមានតម្លៃ២០០ ០០០ ដុល្លារអាមេរិក ឬលើសពីនេះ
- ការផលិតស្បៀងអាហារ ឬភេសជ្ជៈ ដែលមាន តម្លៃ៥០០ ០០០ដុល្លារអាមេរិក ឬលើសពីនេះ
- ការបង្កក/ការកែច្នៃនូវផលិតផលវារីវប្បកម្មដើម្បីនាំ ចេញដែលមានតម្លៃ៥០០ ០០០ដុល្លារអាមេរិក ឬ លើសពីនេះ។

ការវិនិយោគទុនក្រោមទឹកប្រាក់ ២លានដុល្លារ គឺ ត្រូវអនុម័តដោយខេត្ត ដោយមិនចាំបាច់ការអនុម័ត យល់ព្រមពី ក្រុមប្រឹក្សាអភិវឌ្ឍន៍កម្ពុជា(CDC) នៅភ្នំ ពេញឡើយ ។ ខេត្តនីមួយៗ មាន អនុគណៈម្នាធិការ វិនិយោគខេត្តសំរាប់គោលបំណងនេះ ដែលមានអភិ បាលខេត្តជាប្រធាននិងជាតំណាងតំបន់របស់CDC។ កន្លែងណាដែលអនុគណៈកម្មាធិការមិនទាន់ដំណើរ ការពេញលេញទេ វិនិយោគិនអាចដំណើរការតាម រយៈ CDC នៅភ្នំពេញ ។

តំបន់សេដ្ឋកិច្ចពិសេស (SEZ): តំបន់សេដ្ឋកិច្ចពិ សេសអាចផ្តល់នូវលក្ខខណ្ឌអនុគ្រោះចំពោះការ បង្កើតរោងចក្រនិងការកែច្នៃ។ ដែលស្ថិតនៅតាម តំបន់ព្រំដែន និងក្បែរតំបន់ដែលប្រជាជនរស់នៅ ច្រើន គេទទួលបានពីហេដ្ឋារចនាសម្ព័ន្ធដែលមាន គុណភាពខ្ពស់ សេវាទឹក ភ្លើងថោក និងងាយស្រួល ចូលទៅកាន់ទីផ្សារ ។

តំបន់សេដ្ឋកិច្ចតាមខេត្តដែលទទួលបានការអនុញ្ញាត^{២១}



រាជរដ្ឋាភិបាលកម្ពុជា បានអនុម័តតំបន់សេដ្ឋកិច្ច ពិសេសចំនួន២១ ។ ៦កន្លែង គឺកំពង់ដំណើរការ និង ១៥កន្លែងទៀតនឹងដំណើរការសកម្មភាពនៅឆ្នាំ២០ ១៥^{២២} ។

បន្ថែមលើហេដ្ឋារចនាសម្ព័ន្ធធវិនិយោគិនតំបន់ សេដ្ឋកិច្ចពិសេស ទទួលបានការរួចពន្ធនូវពន្ធបន្ថែម លើតម្លៃ(VAT)អំពីផលិតផលនិងសម្ភារៈនាំចូលផ្សេង ៗនិងជាចំណុចតែមួយគត់នៃការទទួលបានសេវា នានារបស់រដ្ឋាភិបាល:

សេវាតំបន់សេដ្ឋកិច្ចពិសេស

ប្រភេទចេញចូលតែមួយ	ហេដ្ឋារចនាសម្ព័ន្ធមានគុណភាព
ការចុះបញ្ជីវិនិយោគទុន លិខិតអនុញ្ញាតនាំចូល/ នាំចេញ ទូទាត់បញ្ជីគយ ការចាត់ចែងកម្លាំងពលកម្ម	អគ្គិសនី ទឹកស្អាត មានសេវាអ៊ុនធឺណេតរៀ ទុកចិត្ត

អាជីវកម្មនៅក្នុង តំបន់សេដ្ឋកិច្ចពិសេស ក៏ទទួល បានផលពីរង្វាន់លើកទឹកចិត្តឆ្នាំសារពើពន្ធផងដែរ រួម ទាំងពន្ធនាំចូល គយ និងផលប្រយោជន៍ VAT ។

សេវាហិរញ្ញវត្ថុ

កម្ពុជាមានវិស័យហិរញ្ញវត្ថុរីកចម្រើន ដែលមាន ធនាគារ៣៣ និងស្ថាប័នមីក្រូហិរញ្ញវត្ថុ២០ ដែលផ្តល់ អាជ្ញាប័ណ្ណដោយ ធនាគារជាតិនៃ កម្ពុជា ។ ជាមួយ ស្ថាប័នទាំងនេះផ្តល់ប្រាក់កម្ចីប្រហែល ៣០០០ លានដុល្លារអាមេរិកនៅឆ្នាំ២០០៩ ។ ធនាគារតាម អ៊ុនធឺណេត ធនាគារចល័ត និង ATMs ជាទូទៅ

មាននៅក្នុងតំបន់ទីក្រុង និងទីប្រជុំខេត្ត ។ ដើម្បីជំរុញ គុណភាពវិស័យនេះ ធនាគារជាតិនៃ កម្ពុជា បាន តម្រូវឲ្យ ធនាគារពាណិជ្ជកម្មនីមួយៗបង្កើនដើមទុន តម្កល់គុណនឹងបីដង ប្រហែល ៣៧លាន^{២៣}ដុល្លារ អាមេរិក ចាប់មានប្រសិទ្ធភាពនៅចុងឆ្នាំ ២០១០។

៥. ហេដ្ឋារចនាសម្ព័ន្ធ

ប្រព័ន្ធចែកចាយ

សមាមាត្រប្រជាជនខ្ពស់រស់នៅតំបន់ជនបទ និង នៅជិតជលផលទឹកសាប ដូចនេះ ពាណិជ្ជកម្មក្នុង ស្រុកជាច្រើន គឺជាអនុតំបន់ អ្នកលក់រាយ ឬពាណិជ្ជ ករជុនតូចទិញផ្ទាល់ពីកន្លែងដាក់ និងផ្គត់ផ្គង់ទៅឲ្យ អ្នកបរិភោគក្នុងស្រុក ។ ដូច្នេះប្រព័ន្ធចែកចាយមាន សារៈសំខាន់ជាចម្បងធ្វើជាបណ្តាញផ្តល់ត្រឹមតម្លៃ មណ្ឌលទីក្រុង ដែលមជ្ឈមណ្ឌលសំខាន់បំផុតគឺទី ក្រុងភ្នំពេញ ។

ប្រព័ន្ធចែកចាយជាតិនិងការនាំចេញ គឺត្រូវបាន រៀបចំនូវជុំវិញតំបន់ស្នូលសំខាន់បី ខេត្តព្រះសីហនុ នៅឆ្នេរភាគខាងត្បូង ដែលជាត្រីកោណប្រែត្រូវបានគេ នាំមកទីផ្សារ ខេត្តសៀមរាបនៅតំបន់ភាគខាងជើង នៃបឹងធំ ដែលជាជលផលដ៏សំខាន់ ហើយនិងទី ក្រុង ភ្នំពេញ ដែលជាទីផ្សារក្នុងស្រុកដ៏ធំបំផុតនៅក្នុង ប្រទេស ។

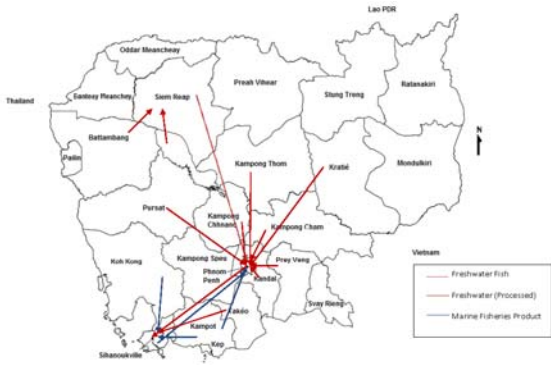
មជ្ឈមណ្ឌលចែកចាយនៅកម្ពុជា

ទីតាំង	កម្មសិទ្ធិ
ព្រះសីហនុ	១៩កន្លែងកម្មសិទ្ធិឯកជន(៧ធំ)
សៀមរាប	៤កន្លែងគ្រប់គ្រងដោយរដ្ឋ
ភ្នំពេញ	៣កន្លែងគ្រប់គ្រងដោយរដ្ឋ

ត្រីកោណប្រែនាំចេញផ្ទាល់ពីខេត្តសៀមរាប និង ខេត្តព្រះសីហនុទាំងពីរ ដូចនេះមជ្ឈមណ្ឌលចែក ចាយនៅភ្នំពេញគឺមានសារៈសំខាន់បំផុតទីផ្សារក្នុង ស្រុក ។ នៅក្នុងរាជធានី មានមជ្ឈមណ្ឌលចែកចាយ ដែលគ្រប់គ្រងដោយរដ្ឋចំនួនបី ដែលមានទីតាំងនៅ ខាងក្រៅទីក្រុង ដែលទទួលត្រី ហើយចែកចាយទៅ តាមបណ្តាញលក់រាយក្នុងតំបន់ទីក្រុង ។

ត្រីសមុទ្រមកដល់ពីឆ្នេរសមុទ្រ ជាធម្មតាឆ្លងកាត់តាមមជ្ឈមណ្ឌលចែកចាយទាំងនេះ និងដឹកជញ្ជូនត្រង់ពី មជ្ឈមណ្ឌលដែលគ្រប់គ្រងដោយឯកជននៅតាមឆ្នេរសមុទ្រភាគខាងត្បូង មកឲ្យអ្នកលក់រាយនិងភោជនីយដ្ឋាននៅក្នុងទីក្រុង ។

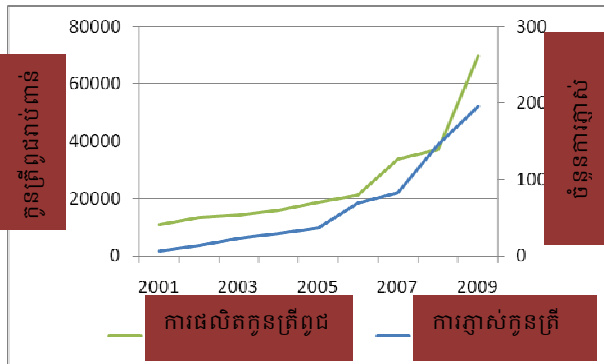
ផ្លូវចែកចាយត្រី^{២៤}



ការគ្រួសក្នុងត្រី

រដ្ឋាភិបាលបានបង្កើតកន្លែងគ្រួសក្នុងត្រីសាធារណៈមួយចំនួនតូច តែវាកំពុងតែមានការគាំទ្រដែលចេះតែកើនឡើងដល់ការអភិវឌ្ឍន៍កន្លែងគ្រួសក្រីងកជនតាមរយៈការផ្តល់ជំនួយបច្ចេកទេស ។

ការគ្រួសក្នុងត្រី និងការផលិតក្នុងត្រី^{២៥}



មជ្ឈមណ្ឌលអភិវឌ្ឍន៍វារីវប្បកម្មសមុទ្រ (MADeC) គឺជាកន្លែងគ្រួសក្រីទំនើបមួយដែលបច្ចុប្បន្នកំពុងកសាងនៅខេត្តព្រះសីហនុ។ គម្រោង៧,៣លានដុល្លារនេះ ផ្តល់មូលនិធិដោយជប៉ុន ក្រោមគម្រោងជំនួយឥតសំណង ដែលមានគោលដៅផលិត

កូនត្រីឲ្យបាន៤០០ ០០០ ដល់ ៥០០ ០០០ កូនត្រីក្នុងមួយឆ្នាំ ។

ការដឹកជញ្ជូន

ការវិនិយោគដ៏សំខាន់លើហេដ្ឋារចនាសម្ព័ន្ធដឹកជញ្ជូនបានលើកកម្ពស់នូវការចែកចាយទូទាំងប្រទេស និងសក្តានុពលនាំចេញ ដែលផ្តល់លទ្ធភាពដល់អាជីវករនៅកម្ពុជា វាយលុកចូលទៅក្នុងខ្សែសង្វាក់ផ្គត់ផ្គង់ក្នុងស្រុក និងពិភពលោកដែលបង្កើតឡើង ។

ផ្លូវថ្នល់: គេអាចចូលមកកាន់ទីក្រុងភ្នំពេញបានតាមរយៈផ្លូវថ្នល់ជាតិដែលកសាងយ៉ាងល្អតភ្ជាប់ជាមួយនឹងបណ្តាខេត្តទាំងអស់^{២៥} ។ មានច្រកព្រំដែនអន្តរជាតិចំនួន៧ នៅទូទាំងប្រទេស ដែលមានផ្លូវចេញចូលដោយគ្មានការអាករអូលទៅប្រទេសជិតខាង ថៃ ឡាវ វៀតណាម ។

ទន្លេ: ជារឿយៗ ទន្លេមេគង្គត្រូវបានគេប្រើដើម្បីដឹកជញ្ជូនទំនិញប្រើប្រាស់ (សំខាន់លើកសិផល) និងបានតភ្ជាប់ពីកម្ពុជាទៅនឹង ប្រទេសឡាវ និងវៀតណាម។

ផ្លូវដែក: រាជរដ្ឋាភិបាលកម្ពុជា កំពុងសហការជាមួយនិងធនាគារអភិវឌ្ឍន៍អាស៊ី(ADB)និងដៃគូម្ចាស់ជំនួយនានាដើម្បីស្តារផ្លូវដែកជាតិ ។ ផ្លូវដែកធំៗចំនួនពីរខ្សែរត់កាត់ពី ប៉ោយ ប៉ែត (នៅតាមព្រំដែនភាគខាងលិច) ជាប់ជាមួយនឹងប្រទេសថៃ) មក ភ្នំពេញ និងមួយខ្សែទៀត តភ្ជាប់ពី កំពង់ផែព្រះសីហនុ មក សំរោង រត់កាត់តាមព្រំដែនភាគខាងត្បូងជាប់ជាមួយនឹងប្រទេសវៀតណាម។ ការស្តារឡើងវិញនូវគម្រោងផ្លូវដែកទាំងពីរនេះនឹងត្រូវបញ្ចប់នៅឆ្នាំ ២០១៣^{២៧} ។

ជាចុងក្រោយ ការពាក់ព័ន្ធយ៉ាងជាក់លាក់ទៅនឹងផលិតផលសមុទ្រ គឺ ច្រករបៀងសេដ្ឋកិច្ចភាគខាងត្បូង ពីបាងកក ប្រទេសថៃ មកកាន់ ទីក្រុងហូជីមិញ ប្រទេសវៀតណាម ដែលរត់តាមបណ្តោយឆ្នេរសមុទ្រកម្ពុជា ។

ការលទ្ធផលនៃការវិនិយោគ

បង្កើនតម្រូវការ ការផ្គត់ផ្គង់រ៉ែ និងការលើកកម្ពស់ផលិតផលបរិយាកាសនិងហេដ្ឋារចនាសម្ព័ន្ធវិនិយោគកម្ពុជាដែលផ្តល់នូវឱកាសវិនិយោគដ៏សំខាន់លើវិស័យវារីវប្បកម្ម និងឧស្សាហកម្មដែលទាក់ទង រួមមាន:

កសិដ្ឋានចិញ្ចឹមត្រី: ទោះបីកំណើនកើនឡើង នៅពេលថ្មីៗក៏ដោយ ការសិក្សាស្រាវជ្រាវខ្លះបានលើកឡើងថា កសិដ្ឋានចិញ្ចឹមត្រី គឺនៅមានតិចជាង១០% នៃសក្តានុពលសរុប^{២៤} ហេតុដូច្នេះនេះ បង្ហាញនូវឱកាសកំណើនយ៉ាងធំ។ បច្ចេកទេសបែបបុរាណ បន្តនៅរីករាលដាល ដូច្នេះមានផលវិនិយោគសក្តានុពលយ៉ាងធំធេង ទាក់ទងទៅនឹងការលើកកម្ពស់ប្រតិបត្តិការ កំរិតសេដ្ឋកិច្ច និងការជ្រើសរើសការបង្កាត់ពូជ ។

ការផលិតចំណីត្រី: វារីវប្បកម្មនៅក្នុងស្រះតម្រូវនូវចំណីដែលមានគុណភាពខ្ពស់ដើម្បីពង្រីកទិន្នផល។ នៅពេលបច្ចុប្បន្ន តម្រូវការនេះគឺមានការពេញចិត្តជាផ្នែកប៉ុណ្ណោះតាមការនាំចូល សោហ៊ុយចំណាយគឺមានការលំបាកស្តារត្រឡប់មកវិញនៅក្នុងតម្លៃទីផ្សារត្រី និងដូច្នោះ ការផលិតចំណីត្រីក្រៅផ្លូវការ គឺនៅតែជ្រោតជ្រាប ។ ដូច្នោះ ការនិយមវារីវប្បកម្មក្នុងស្រះ/ត្រពាំង ចេះតែកើន ឡើងដែលបានឈានដល់ឱកាសកើនឡើងសំរាប់ការផលិតចំណីត្រីមានគុណភាពនៅក្នុងស្រុក ដែលប្រើប្រាស់នៅវត្តធាតុដើមដែលមានស្រាប់យ៉ាងច្រើន ។

ការផលិតកូនត្រីពូជ: ខណៈដែលមានកំណើនខ្លាំងនៅក្នុងការផលិតកូនត្រីពូជ កម្ពុជានៅតែតម្រូវនូវបណ្តាញទីផ្សារកូនត្រីពូជដែលមានការរៀបចំនិងយន្តការចែកចាយដើម្បីបំពេញតម្រូវការ^{២៥} ។

ការរក្សាទុកដោយភ្លាសហ្វែប៊្រែ: លើកកម្ពស់ការរក្សាទុក និងទុកដាក់គឺមានសារៈសំខាន់ដើម្បីរក្សានូវតម្លៃ ទប់ស្កាត់នូវការខាតបង់ក្រោយប្រមូលផល និងពង្រីកការនាំចូលដើម្បីទៅដល់ទីផ្សារទទួលបានប្រាក់ចំណេញកាន់តែច្រើន ។ គេបានប៉ាន់ស្មាននៅឆ្នាំ ២០០៥ ថា ៧០%នៃការផលិតទឹកកកទាំងអស់នៅកម្ពុជាត្រូវបានគេប្រើសំរាប់រក្សាទុកត្រី^{២៦} ។

ការកែច្នៃ: ការកែច្នៃ និងការកែច្នៃឡើងវិញ គឺជាដំណើរការដែលស្របយកកម្លាំងពលកម្មយ៉ាងច្រើន។ កម្ពុជាមិនត្រឹមតែផ្តល់នូវកម្លាំងការងារដែលមានតម្លៃប៉ុណ្ណោះទេ ប៉ុន្តែថែមទាំងមានប្រវត្តិយូរអង្វែងនូវជំនាញក្នុងការរៀបចំផលិតផលតាមទម្រង់ផ្សេងៗដូចជាត្រីប្រឡាក់អំបិល ត្រីងៀត និង ត្រីឆ្អើរសំរាប់ប្រើប្រាស់ក្នុងស្រុក ។ ការដំណើរការកែច្នៃទ្រង់ទ្រាយធំមួយ ចំនួនទៀតកំពុងធ្វើអាជីវកម្មលើផលប្រយោជន៍ ទាំងនេះដើម្បីបំរើទីផ្សារនាំចេញ។

ដៃគូអភិវឌ្ឍន៍នៅក្នុងឧស្សាហកម្មវារីវប្បកម្ម

ដៃគូអភិវឌ្ឍន៍វារីវប្បកម្មមួយចំនួនកំពុងជួយអភិវឌ្ឍន៍ដល់វារីវប្បកម្មវិស័យឯកជន ។

គម្រោងពង្រឹងសហគ្រាសខ្នាតតូចបំផុត ខ្នាតតូច និងខ្នាតមធ្យមកម្ពុជា(MSME) ឧបត្ថម្ភ ដោយ USAID សម្របសម្រួលបច្ចេកទេស និង អាជីវកម្មដល់សហគ្រាសខ្នាតតូចបំផុត ខ្នាតតូច និងខ្នាតមធ្យមរាប់ពាន់នៅតាមតំបន់ជនបទកម្ពុជា ។ គម្រោង MSME បានធ្វើការជាមួយនឹង វារីវប្បកម្ម និងអាជីវករផលិតចំណី/ថ្នាំ ដើម្បីលើកកម្ពស់បច្ចេកទេសផលិតកម្ម ការគ្រប់គ្រងអាជីវកម្ម និងពង្រឹងការពិភាក្សារវាងរដ្ឋ-វិជ្ជករឯកជន ។

គម្រោង MSME ក៏បានផ្តោតអារម្មណ៍លើការសម្របសម្រួលជំនួយបច្ចេកទេសដល់វិស័យផ្សេងៗ ៨ រួមមាន: ជ្រូក ឡូ-ឥដ្ឋ ទឹកស្អាត និងបង្គន់អនាម័យ ការអភិវឌ្ឍន៍ជំនាញដល់ឧស្សាហកម្មកាត់ដេរ ទឹកឃ្មុំជ័រទឹក អេកូទេសចរណ៍ និងផ្លែឈើគុណភាពខ្ពស់ ។

ទីភ្នាក់ងារសហប្រតិបត្តិការអន្តរជាតិជប៉ុន (JICA) ទទួលខុសត្រូវ មជ្ឈមណ្ឌលអភិវឌ្ឍន៍វារីវប្បកម្មសមុទ្រ នៅទំនប់រលក ខេត្តព្រះសីហនុ។

គណៈកម្មាធិការទន្លេមេគង្គ(MRC) ជំរុញ និងសម្របសម្រួលការគ្រប់គ្រងប្រកបដោយចីរភាព និងការរៀបចំទឹក និងធនធានដែលពាក់ព័ន្ធដល់ផលប្រយោជន៍ទៅវិញទៅមកនៃប្រទេសទាំងពីរ និងសុខុមាលភាពរបស់ប្រជាជន ដែលអនុវត្តដោយកម្មវិធីយុទ្ធសាស្ត្រ និងសកម្មភាពការងារ

ផ្សេងៗ ព្រមទាំងផ្តល់នូវព័ត៌មានវិទ្យាសាស្ត្រ និងផ្តល់ប្រឹក្សាយោបល់អំពីគោលនយោបាយ។

អង្គការ WorldFish គឺជាអង្គការមិនមែនរដ្ឋាភិបាលអន្តរជាតិ ដែលធ្វើការដើម្បីកាត់បន្ថយភាពក្រីក្រតាមរយៈការលើកកម្ពស់ជលផល និងវារីវប្បកម្ម ។ ការិយាល័យរបស់ខ្លួនប្រចាំនៅមហាគំបន់ទន្លេមេគង្គ មានទីតាំងនៅទីក្រុងភ្នំពេញ ។

ធនាគារពិភពលោក គាំទ្រដល់គម្រោងដែលទាក់ទងនឹងជលផលលើផ្នែកជីវចម្រុះ និងការគ្រប់គ្រងតំបន់ការពារធម្មជាតិ ។

មជ្ឈមណ្ឌលអភិវឌ្ឍន៍ជលផលអាស៊ីអាគ្នេយ៍ (SEAFDEC) ផ្តល់នូវការបណ្តុះបណ្តាល ការស្រាវជ្រាវ និងសេវាព័ត៌មាន ដើម្បីលើកកម្ពស់ការអភិវឌ្ឍន៍ធនធានជលផល ។ សេវារបស់ខ្លួនគ្របដណ្តប់ទៅលើផ្នែកឧបករណ៍បច្ចេកវិទ្យា ជលផលទូលំទូលាយ វិស្វកម្មសមុទ្រ ការសិក្សា ពីមូលដ្ឋាននេសាទ និងការវាយតម្លៃស្តុក បច្ចេកវិទ្យាក្រោយការប្រមូលផល ព្រមទាំងការអភិវឌ្ឍន៍និងលើកកម្ពស់បច្ចេកទេសវារីវប្បកម្ម។ កម្ពុជាជាសមាជិករបស់ SEAFDEC ។

រដ្ឋបាលជលផល (FIA) គឺទីភ្នាក់ងាររបស់រដ្ឋាភិបាល ដែលទទួលបន្ទុកលើការគ្រប់គ្រង និងការអភិវឌ្ឍន៍ជលផលនៅកម្ពុជា ។ វាជាសេនាធិការរបស់ ក្រសួងកសិកម្ម រុក្ខាប្រមាញ់ និងនេសាទ ។

ត្រូវការស្វែងយល់បន្ថែមទៀតទេ ?

ក្រុមប្រឹក្សាអភិវឌ្ឍន៍កម្ពុជា (CDC)
www.cambodiainvestment.gov.kh

សភាពាណិជ្ជកម្មកម្ពុជា
www.ccc.org.kh

ក្រសួងកសិកម្ម រុក្ខាប្រមាញ់ និងនេសាទ
www.maff.gov.kh

វិទ្យាស្ថានជាតិស្ថិតិ
www.nis.gov.kh

គម្រោងពង្រឹងសហគ្រាសខ្នាតតូចបំផុត ខ្នាតតូច និងខ្នាតមធ្យមកម្ពុជា (MSME)

www.cambodiamsme.org

ទីភ្នាក់ងារសហប្រតិបត្តិការអន្តរជាតិជប៉ុន (JICA)
<http://www.jica.go.jp/cambodia/english/>

គណៈកម្មាធិការទន្លេមេគង្គ(MRC)
<http://www.mrcmekong.org/>

អង្គការ WorldFish
<http://www.worldfishcenter.org/>

មជ្ឈមណ្ឌលអភិវឌ្ឍន៍ជលផលអាស៊ីអាគ្នេយ៍ (SEAFDEC):
<http://www.seafdec.org/cms/index.php>

ស្ថិតិគន្លឹះ

<p>ស្ថិតិត្រីតាមការសំឡឹងមើល (២០០៩)^១</p> <p>ផលិតសរុប ៥១០.០០០ តោន</p> <p>ត្រីចាប់ធម្មជាតិសរុប ៤៦៥.០០០ តោន</p> <p>វារីវប្បកម្មសរុប ៥០.០០០ តោន</p> <p>វារីវប្បកម្មទឹកសាប ៩៦%</p> <p>វារីវប្បកម្មសមុទ្រ ៤%</p> <p>ការនាំចេញ(កំណត់ត្រា) ៣០.០០០ តោន</p>		<p>ទិន្នន័យម៉ាក្រូសេដ្ឋកិច្ចកម្ពុជា^៤</p> <p>កំណើន GDP(%) ២០០៥ ២០០៦ ២០០៧ ២០០៨ ២០០៩ ២០១០</p> <p>កំណើននាំចេញ ១៣.៣ ១០.៨ ១០.២ ៦.៧ -២ ៤.៤</p> <p>លើទំនិញតែប៉ុណ្ណោះ ១២.៤ ២៦.៩ ១០.៧ ១៥.២ -១៧ ៥</p> <p>%នាំចេញលើតែទំនិញ ៤៧% ៥០% ៤៧% ៤៦% ៣៩% ០.៣៧</p> <p>វិនិយោគផ្ទាល់ពី ៣៧៥ ៤៧៥ ៤៦៦ ៧៩៦ ៥១៥ ៧២៥</p> <p>បរទេស(FDI)លានដុល្លារ</p> <p>FDI (% of GDP) ៦% ៦% ១០% ៨% ៥% ០.០៧</p>
<p>កម្ពុជាតាមការសំឡឹងមើល^២</p> <p>ទំហំផ្ទៃក្រឡា ១៨១.០៣៥ គម^២</p> <p>អាកាសធាតុ ត្រូពិច</p> <p>សីតុណ្ហភាពជាមធ្យម ២៧°C ឬ ៨០F</p> <p>ចំនួនប្រជាជន ១៣.៣៩៥.៦៨២(២០០៨)</p> <p>អត្រាកំណើនប្រ/ជប្រចាំឆ្នាំ ១,៥៤%</p> <p>ភាសាផ្លូវការ ខ្មែរ</p> <p>ភាសាពាណិជ្ជកម្ម ខ្មែរ និងអង់គ្លេស</p> <p>សាសនា ព្រះពុទ្ធ</p> <p>ឆ្នេរសមុទ្រ ៤៤០ គម</p>		<p>ការចំណាយអាជីវកម្ម^៥</p> <p>ដី តំលៃលក់(គិតជាម^២)</p> <p>ភ្នំពេញ ដីពាណិជ្ជកម្ម ៨០០-៥០០០ ដុល្លារ</p> <p>សៀមរាប ដីពាណិជ្ជកម្ម ៣០០-៥០០ ដុល្លារ</p> <p>ខេត្តព្រះសីហនុ ដីពាណិជ្ជកម្ម ៣០០-១០០០ ដុល្លារ</p> <p>ដីអភិវឌ្ឍន៍ (គ្រប់ខេត្ត/ក្រុង) ៣០-១២០ ដុល្លារ</p> <p>កន្លែងការិយាល័យ ជួល/ខែ (គិតជាម^២)</p> <p>តំបន់ល្អ ១០-១៥ ដុល្លារ</p> <p>តំបន់លំដាប់ទី២ ៧-១០ ដុល្លារ</p> <p>ពន្ធគយលើអគ្គិសនីនៅភ្នំពេញ ពន្ធគយ ដុល្លារ/kWh</p> <p>ពាណិជ្ជកម្ម និងឧស្សាហកម្ម (មធ្យមភាគ ២០០៩)</p> <p>តូច (<៦.៧៥០kWh) ០,១៨៦៣ ដុល្លារ</p> <p>មធ្យម(≥៦.៧៥០kWh តែតិចជាង១៣.៥០០kWh) ០,១៧៨៣ ដុល្លារ</p> <p>ធំ (≥១៣.៥០០kWh) ០,១៧០៣ ដុល្លារ</p> <p>តម្លាស់ទៅនឹង MV ០,១៧០៣ ដុល្លារ</p> <p>ការផ្គត់ផ្គង់ឧស្សាហកម្ម ០,៣២ ដុល្លារ/គក</p> <p>តំលៃពលកម្ម ប្រាក់ខែ(មួយខែ)</p> <p>អ្នកចាត់ការជាន់ខ្ពស់ ១០០០-១៥០០ ដុល្លារ</p> <p>អ្នកចាត់ការមធ្យម ៥០០-១០០០ ដុល្លារ</p> <p>អ្នកចាត់ការចូលដំបូង ២៥០-៤០០ ដុល្លារ</p> <p>គណនេយ្យករ ២៥០-៤០០ ដុល្លារ</p> <p>លេខាធិការ ១២០-១៥០ ដុល្លារ</p> <p>ស្ម័គ្រការិយាល័យ ១០០-១២០ ដុល្លារ</p> <p>អ្នកបើកបរ ១០០-១២០ ដុល្លារ</p> <p>អ្នកសំអាត ៥០-៨០ ដុល្លារ</p> <p>កម្មករ ៥០-៨០ ដុល្លារ</p> <p>ប្រាក់ឈ្នួលអប្បបរមាសំរាប់កម្មកររោងចក្រ ៦០ ដុល្លារ</p> <p>កាត់ដេរ</p>
<p>អត្រាពន្ធកម្ពុជា^៣</p> <p>ពន្ធលើប្រាក់ចំណេញ ធម្មតា ២០%</p> <p>លើកទឹកចិត្ត ០% ឬ ៩%</p> <p>ពន្ធអប្បបរមា ១%នៃផលរបរ</p> <p>ពន្ធកាត់ទុក ១៥%</p> <p>ប្រាក់ចំណូលពីការជួលអចលនវត្ថុ ១០%</p> <p>ការបង់ប្រាក់ឲ្យអនិវាសនជន ១៥%</p> <p>ពន្ធលើប្រាក់បៀវត្សរ៍(រៀលក្នុងមួយខែ)</p> <p>០ - ៥០០.០០០ ០%</p> <p>៥០០.០០១-១.២៥០.០០០ ៥%</p> <p>១.២៥០.០០១ - ៤.៥០០.០០០ ១០%</p> <p>៤.៥០០.០០១ - ១២.៥០០.០០០ ១៥%</p> <p>១២.៥០០.០០០+ ២០%</p> <p>អនិវាសនជន អត្រាថេរ ២០%</p> <p>ពន្ធបន្ថែមលើផលបន្ទាប់បន្សំ ២០%</p> <p>ពន្ធបន្ថែមលើតំលៃ ១០%</p> <p>នាំចេញ ០%</p> <p>ពន្ធការផ្ទេរសិទ្ធិលើអចលនវត្ថុ ៤%</p>		