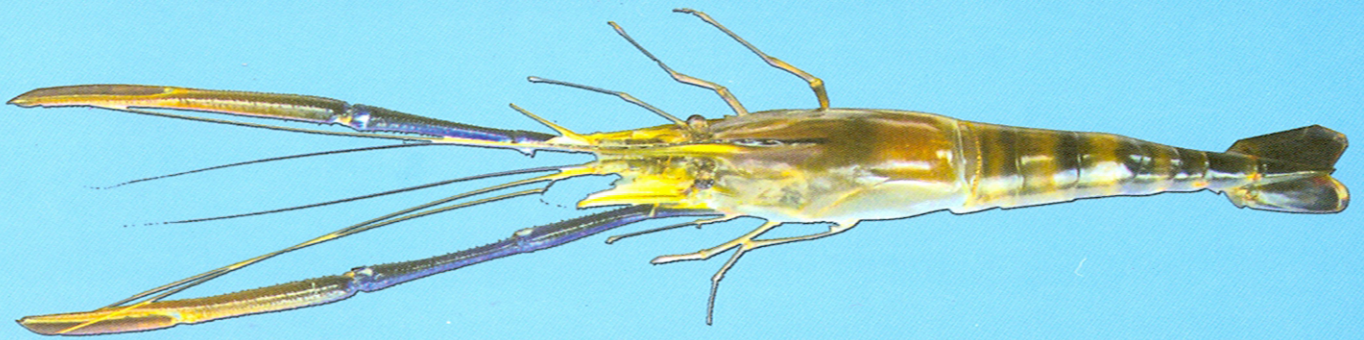




# បច្ចេកទេសចិញ្ចឹមបង្កូង ក្នុងស្រះ



មជ្ឈមណ្ឌលស្រាវជ្រាវ និងអភិវឌ្ឍន៍វារីវប្បកម្មទឹកសាប  
បានិ ស្រុកពាមរក៏ ខេត្តព្រៃវែង  
ឆ្នាំ ២០១១

# បច្ចេកទេសចិញ្ចឹមបង្កងក្នុងស្រះ

## រៀបរៀងដោយ:

**ជា ថាវិទូ** អនុប្រធានវិទ្យាស្ថានស្រាវជ្រាវ និងអភិវឌ្ឍន៍ជលផលសមុទ្រ  
**សំណារិទ្ធ** អនុប្រធានមជ្ឈមណ្ឌលស្រាវជ្រាវ និងអភិវឌ្ឍន៍វារីវប្បកម្ម  
 ទឹកសាប

## ពិនិត្យ និងកែសម្រួលដោយ:

**សម នៅ** អគ្គនាយករង នៃរដ្ឋបាលជលផល  
**មន្ត្រីបច្ចេកទេស** នាយកដ្ឋានអភិវឌ្ឍន៍វារីវប្បកម្ម

រក្សាសិទ្ធិដោយ

**នាយកដ្ឋានអភិវឌ្ឍន៍វារីវប្បកម្ម នៃរដ្ឋបាលជលផល**

**ក្រសួងកសិកម្ម រុក្ខាប្រមាញ់ និងនេសាទ**

អាសយដ្ឋានលេខ ១៨៦ មហាវិថីព្រះនរោត្តម ប្រអប់សំបុត្រ ៨៣៥

រាជធានីភ្នំពេញ

ទូរស័ព្ទ-ទូរសារ (៨៥៥) ២៣ ៩៩ ៣២ ២៤

## **មាតិកាអត្ថបទ**

<b>សេចក្តីផ្តើម</b> .....	- ១ -
<b>បច្ចេកទេសចិញ្ចឹមបង្កកូនស្រូវ</b> .....	- ២ -
<b>១- ការរៀបចំស្រះសម្រាប់ចិញ្ចឹម</b> .....	- ៣ -
១-១- ទីតាំងជីកស្រះ.....	- ៣ -
១-២- លក្ខណៈស្រះ.....	- ៣ -
១-៣- គុណភាពទឹក.....	- ៤ -
១-៤- សម្ភារៈប្រើប្រាស់.....	- ៥ -
១-៥- ការរៀបចំស្រះ.....	- ៥ -
<b>២- ការជ្រើសរើសកូនបង្កកូន និងរបៀបលែង</b> .....	- ៨ -
២-១- ការជ្រើសរើសកូនបង្កកូន.....	- ៨ -
២-២- របៀបលែងកូនបង្កកូនដាក់ចិញ្ចឹម.....	- ៩ -
<b>៣- ចំណី និងរបៀបផ្គត់ផ្គង់ចំណី</b> .....	- ១១ -
៣-១- ចំណី .....	- ១១ -
៣-២- របៀបផ្គត់ផ្គង់ចំណី .....	- ១៣ -
<b>៤- ការគ្រប់គ្រងគុណភាពទឹកស្រះ</b> .....	- ១៦ -
ក-ការផ្លាស់ប្តូរទឹក.....	- ១៦ -
ខ-កត្តាសំខាន់ៗ នៃគុណភាពទឹក .....	- ១៧ -
<b>៥- ការប្រមូលផលបង្ក</b> .....	- ១៩ -

## **សេចក្តីផ្តើម**

បង្កងស្ថិតក្នុងអំបូរ Palaemonidae ពូជ *Macrobrachium* និងស្ថិតក្នុងប្រភេទ *Macrobrachium rosenbergii* ។ បង្កងរស់នៅ និងធំធាត់ក្នុងមជ្ឈដ្ឋានទឹកសាប ប៉ុន្តែបន្តពូជនៅតំបន់ទឹកភ្លាវ។ បង្កងមាននៅតាមបណ្តាប្រទេសដែលមានអាកាសធាតុក្តៅ ដូចជាប្រទេសវៀតណាម កម្ពុជា ថៃឡង់ដ៍ ម៉ាឡេស៊ី ឥណ្ឌូនេស៊ី ហ្វីលីពីន ឥណ្ឌា ។ល។ នៅប្រទេសកម្ពុជា បង្កងសម្បូរនៅតាមដងទន្លេមេគង្គក្នុងខេត្តព្រៃវែង កណ្តាល និងខេត្តតាកែវ។ បង្កងជាប្រភេទទំនិញមានតម្រូវការខ្ពស់នៅលើទីផ្សារគ្រប់ទីកន្លែង ដែលជាហេតុញ្ញាតឱ្យ រដ្ឋបាលជលផល នៃក្រសួងកសិកម្ម រុក្ខាប្រមាញ់ និងនេសាទ យកចិត្តទុកដាក់រៀបចំឯកសារ” **បច្ចេកទេសចិញ្ចឹមបង្កងក្នុងស្រះ** ”នេះឡើង និងខិតខំជំរុញឱ្យកសិករ និងវារីវប្បករទូទៅបង្កើនការចិញ្ចឹមបង្កង ដើម្បីឆ្លើយតបនឹងតម្រូវការទីផ្សារ ក្នុងគោលបំណងបង្កើនប្រាក់ចំណូលក្នុងគ្រួសារថែមទៀតផង។

**បច្ចេកទេសចិញ្ចឹមបង្កងក្នុងស្រះ**

ដើម្បីចិញ្ចឹមបង្កងដោយជោគជ័យ ចាំបាច់ត្រូវយកចិត្តទុកដាក់លើកត្តាសំខាន់ៗ ៣ យ៉ាងគឺ៖ ការរៀបចំស្រះ ការគ្រប់គ្រងគុណភាពទឹក និងការផ្តល់ចំណី ។

**រដូវកាលចិញ្ចឹម៖** អាចចិញ្ចឹមបានពេញ ១ ឆ្នាំ អាស្រ័យដោយមានប្រភពទឹកគ្រប់គ្រាន់ ។

**វិធីសាស្ត្រចិញ្ចឹម៖** ការចិញ្ចឹមបង្កងក្នុងស្រះមាន ៣ របៀបគឺការចិញ្ចឹមទ្រង់ទ្រាយតូច ឬ ជាលក្ខណៈគ្រួសារទ្រង់ទ្រាយមធ្យម និងទ្រង់ទ្រាយធំ ឬ ចិញ្ចឹមជាលក្ខណៈឧស្សាហកម្ម ។

-ការចិញ្ចឹមទ្រង់ទ្រាយតូច ឬជាលក្ខណៈគ្រួសារ៖ ជារបៀបចិញ្ចឹមដែលមិនចំណាយទុនច្រើនលើការទិញសម្ភារៈមកប្រើប្រាស់ ចំណី និងមិនទាមទារបច្ចេកទេសខ្ពស់ ។ ទិន្នផលអាចទទួលបានពី ២០០ ទៅ ៤០០ គីឡូក្រាមក្នុង ១ ហិចតា ក្នុង ១រដូវ រយៈពេលពី ៦ ទៅ ៨ ខែ ។

-ការចិញ្ចឹមទ្រង់ទ្រាយមធ្យម៖ ស្រះត្រូវមានលក្ខណៈសមស្របតាមបច្ចេកទេសទាមទារឱ្យមានបច្ចេកទេសក្នុងការចិញ្ចឹម និងចំណាយទុនច្រើន ដូចជាការទិញពូជ និងចំណី ។ ទិន្នផលអាចទទួលបាន ពី ៦០០ ទៅ ១.៥០០គីឡូក្រាមក្នុង ១ ហិចតា ក្នុង ១រដូវ រយៈពេលពី ៦ ទៅ ៨ ខែ ។

-ការចិញ្ចឹមទ្រង់ទ្រាយធំ ឬចិញ្ចឹមជាលក្ខណៈឧស្សាហកម្ម៖ ទាមទារត្រូវចំណាយទុនច្រើនលើការរៀបចំស្រះ ទិញកូនបង្កងពូជ ចំណី ទិញសម្ភារៈប្រើប្រាស់ដូចជាម៉ាស៊ីនបូមទឹក ម៉ាស៊ីនបង្កើនអុកស៊ីសែន ។ល។ និងទីតាំងស្រះចិញ្ចឹមត្រូវសមស្របតាមលក្ខណៈបច្ចេកទេស មានផ្ទៃដីធំទូលាយ និងអនុវត្តបច្ចេកទេសខ្ពស់ ។ ទិន្នផលអាចទទួលបានពី ២.០០០ ទៅ ៤.០០០ គីឡូក្រាម ក្នុង ១រដូវ រយៈពេលពី ៦ ទៅ ៨ ខែ ។

**១- ការរៀបចំស្រះសម្រាប់ចិញ្ចឹម**

**១-១- ទីតាំងជីកស្រះ**

-ស្រះគួរជីកនៅតំបន់មានប្រភពទឹកពេញមួយឆ្នាំ ជាប្រភេទទឹកសាប ស្អាតល្អ គ្មានជាតិពុល តំបន់គ្មានប្រើថ្នាំកសិកម្ម និងគ្មានកាកសំណល់ ពីរោងចក្រ និងអាចធ្វើការផ្លាស់ប្តូរទឹកបានដោយងាយស្រួល ដោយប្រើ ម៉ាស៊ីនបូម ឬអាចបញ្ជូនទឹកតាមរយៈរបបទឹកជោរនាច ។ យើងអាច ជ្រើសរើសទីតាំងចិញ្ចឹមនៅតំបន់ទឹកសាប ឬ តំបន់ទឹកភ្លាវ ដែលមាន កំហាប់អំបិលមិនលើសពី ១០ ភាគពាន់ ។

-ទីតាំងជីកស្រះ ជាប្រភេទដីល្បាយដីឥដ្ឋ ឬ លាយខ្សាច់តិចតួច ដើម្បី អាចរក្សាទឹកបានយូរ និងគ្មានជាតិជួរ ។

-ទីតាំងស្រះ ត្រូវនៅក្បែរផ្លូវគមនាគមន៍ និងត្រូវមានអគ្គិសនីគ្រប់គ្រាន់ ជាពិសេសសម្រាប់ការចិញ្ចឹមទ្រង់ទ្រាយមធ្យម និងទ្រង់ទ្រាយធំ ។

**១-២- លក្ខណៈស្រះ**

-ស្រះត្រូវមានរាងចតុកោណកែង មានផ្ទៃក្រឡាចាប់ពី ១.០០០ ម៉ែត្រ ការេឡើងទៅ (ឬអាចមានទំហំតូចជាងនេះក៏បានដែរ សម្រាប់ការ ចិញ្ចឹមទ្រង់ទ្រាយតូច) និងមានជម្រៅទឹកពី ១.២ ទៅ ១.៥ ម៉ែត្រ ។ បាតស្រះត្រូវមានកម្រិតជម្រាលទៅជ្រុងម្ខាង ដើម្បីងាយស្រួល បញ្ជូនទឹកចោល ។ នៅបាតស្រះត្រូវមានជីកប្រឡាយសម្រាប់នាំទឹក ពីកន្លែងបញ្ជូនទឹករហូតដល់កន្លែងបញ្ជូនទឹកចោល ។ ប្រឡាយគួរ មានទទឹងពី ២ ទៅ ៣ ម៉ែត្រ និងត្រូវមានជម្រៅជ្រៅជាងបាតស្រះពី ១០ ទៅ ១៥ សង់ទីម៉ែត្រ ។ បាតស្រះ ត្រូវមានភក់ ឬ មមោកតិច ។

ខ្នងភ្នំស្រះត្រូវមានទំហំយ៉ាងតិច ២ ម៉ែត្រ មានលក្ខណៈរឹងមាំល្អ គ្មានរន្ធសត្វផ្សេងៗ និងមិនជ្រាបទឹក ។

-ស្រះចិញ្ចឹមនីមួយៗ ត្រូវមានប្រព័ន្ធបញ្ជាញបញ្ជូនទឹក ។ បំពង់បញ្ជាញ ទឹកចោលត្រូវនៅផ្នែកទាបបំផុត ហើយបំពង់បញ្ជូនទឹកត្រូវនៅផ្នែក ខាងទីខ្ពស់ ។

**១-៣- គុណភាពទឹក**

បង្កងជាប្រភេទវារីសត្វរស់ក្នុងមជ្ឈដ្ឋានទឹកសាប ប៉ុន្តែវាក៏អាចរស់នៅ និងធំធាត់បានក្នុងតំបន់ទឹកភ្លាវ ដែលមានកំហាប់អំបិលរហូតដល់ ១០ ភាគពាន់ ។ បង្កងមានចរិតរស់នៅស្រទាប់បាត ក្នុងមជ្ឈដ្ឋានទឹកស្អាត និងត្រូវមានកត្តា គុណភាពទឹកសំខាន់ៗផ្សេងទៀតដូចខាងក្រោម ៖

-សីតុណ្ហភាព: សមស្របពី ២២ ទៅ ៣២ អង្សាសេ និងល្អបំផុតពី ២៦-៣០ អង្សាសេ ។ បើសិនជាសីតុណ្ហភាពទឹកក្រោម ១៦ អង្សាសេ ឬ លើសពី ៤០ អង្សាសេ ហើយកម្រិតសីតុណ្ហភាពទឹកនេះអូសបន្លាយយូរ ថ្ងៃអាចធ្វើឱ្យ បង្កងងាប់បាន ។

- កម្រិត pH ឬ កម្រិតជាតិជួរ: សមស្របមានពី ៧ ទៅ ៨ ។ បង្កងមិនអាចរស់ នៅក្នុងមជ្ឈដ្ឋានទឹកដែលមានកម្រិត pH ឬកម្រិតជាតិជួរក្រោម ៥ បាន ឡើយ ។

- កំហាប់អំបិល: កំហាប់អំបិលសមស្របសម្រាប់ការលូតលាស់របស់បង្កងមិន លើសពី ៥ ភាគពាន់ ។ ជាធម្មតាបង្កងក៏អាចធន់ និងរស់នៅបានក្នុងទឹក ដែលមានកំហាប់អំបិលរហូតដល់ ២០ ភាគពាន់ ប៉ុន្តែត្រូវបង្កើនកម្រិត កំហាប់អំបិលនេះឡើងសន្សឹមៗ បើមិនដូច្នោះទេអាចធ្វើឱ្យបង្កងងាប់បាន ។

-**បរិមាណអុកស៊ីសែនក្នុងទឹក:** បង្កងចូលចិត្តរស់នៅក្នុងមជ្ឈដ្ឋានផ្ទៃទឹកធំ ទូលាយ ដែលមានកម្រិតអុកស៊ីសែនលើសពី ៥ មិល្លីក្រាមក្នុង ១លីត្រ និងកម្រិតអុកស៊ីសែនតិចបំផុតរបស់បង្កងគឺ ៣ មិល្លីក្រាមក្នុង ១ លីត្រ ។ កម្រិតអុកស៊ីសែននេះ គឺខ្ពស់ជាងកម្រិតអុកស៊ីសែននៃប្រភេទត្រីទឹកសាប ឆ្នើរតែទាំងអស់ដែលមានតែ ២ មិល្លីក្រាមក្នុង ១ លីត្រប៉ុណ្ណោះ។ បើ បរិមាណអុកស៊ីសែនក្នុងទឹកទាបជាង ១.៥ មិល្លីក្រាមក្នុង ១ លីត្រ ធ្វើឱ្យ បង្កងងើបក្បាលលើផ្ទៃទឹក និងក្រោម ១.២ មិល្លីក្រាមក្នុង ១ លីត្រ ធ្វើឱ្យ បង្កងងាប់ ។

-**កម្រិតរឹងនៃទឹក (CaCO<sub>3</sub>):** ទឹកមានកម្រិតរឹងពី ៥០-១០០ មិល្លីក្រាម ក្នុង ១ លីត្រ គឺសមស្របសម្រាប់បង្កង ។

-**សារធាតុរ៉ែ (លោហៈធាតុ):** បង្កងមិនអាចបន្ស៊ាំនឹងសារធាតុរ៉ែ (លោហៈ ធាតុ) ទេជាពិសេសគឺជាតិដែក។ បរិមាណសារធាតុដែកមាន ០.១ ទៅ ០.២ មិល្លីក្រាមក្នុង ១ លីត្រទឹក គឺសមស្របសម្រាប់បង្កង បើលើសពី ៤ មិល្លីក្រាម ក្នុង ១ លីត្រ នឹងបង្កគ្រោះថ្នាក់ដល់បង្កង ។

**១-៤- សម្ភារៈប្រើប្រាស់**

អ្នកចិញ្ចឹមបង្កងត្រូវមានម៉ាស៊ីនបូមទឹកសម្រាប់ផ្លាស់ប្តូរទឹកតាមពេល វេលាកំណត់ ឬ សម្រាប់បូមទឹក នៅពេលទឹកស្រះអន់គុណភាព។ ម៉ាស៊ីនបូមទឹក គួរមានទំហំល្មម ដើម្បីងាយស្រួលថែទាំ និងដឹកជញ្ជូន ។

**១-៥- ការរៀបចំស្រះ**

ការរៀបចំស្រះ ជាកត្តាសំខាន់ដែលត្រូវយកចិត្តទុកដាក់ ដើម្បីបង្កើត មជ្ឈដ្ឋានសមស្របសម្រាប់ការលូតលាស់របស់បង្កង ។ ការរៀបចំស្រះមានរបៀប



ដូចខាងក្រោម :

- សំអាតស្មៅ កំទេចកំទីក្នុងស្រះ និងសំអាតរុក្ខជាតិដែលមាននៅជុំវិញភ្លឺស្រះ។ បូមពង្រឹងស្រះចាប់ត្រីស្អិត ត្រីកាច (ដូចជា ត្រីរស់ ផ្នក់ អណ្តែង ក្រាញ់ ។ល។) និងអន្ទង់ ពស់ កង្កែបចេញ។
- ចំពោះស្រះចាស់ត្រូវស្តារល្បាប់ភក់បាតស្រះចេញ ដើម្បីបំបាត់មេរោគ ឧស្ម័នពុល ដោយរក្សាទុកកម្រាស់ល្បាប់ភក់ពី ១០ ទៅ ១៥ សង់ទីម៉ែត្រ។
- ត្រូវជួសជុលភ្លឺស្រះឱ្យបានមាំមួន លប់រន្ធ ឬប្រហោងផ្សេងៗនៅតាមភ្លឺស្រះ។ ភ្លឺស្រះត្រូវមានកម្ពស់ខ្ពស់ជាងទឹកស្រះយ៉ាងតិច ០.៥ ម៉ែត្រ ។
- ក្រោយពីស្តារល្បាប់ភក់រួច ត្រូវហាលស្រះពី ២ ទៅ ៧ ថ្ងៃ ដើម្បីបំបាត់ ឧស្ម័នពុលផ្សេងៗ ដូចជាអ៊ីដ្រូសែនស៊ុលផួ (H<sub>2</sub>S) អាម៉ូញាក់ (NH<sub>3</sub>) មេតាន (CH<sub>4</sub>)...ចេញពីស្រះ។ បើស្រះមានជាតិជួរមិនគួរហាលថ្ងៃយូរ ពេកទេ ។



ការបូមទឹកពង្រឹង-ចាប់ត្រីកាច-ស្តារភក់      ការសំអាតស្មៅ-រុក្ខជាតិជុំវិញស្រះ

**-ការបាចកំបោរបាតស្រះ:** ប្រើកំបោរសបាចឱ្យសព្វបាតស្រះ ដើម្បីសម្លាប់មេរោគ និងកែលំអកម្រិត pH ឬ កម្រិតជាតិជួរនៃទឹក។ ចំពោះស្រះថ្មី

ត្រូវបាចកំបោរក្នុងបរិមាណពី ៣ ទៅ ៥ គីឡូក្រាម ក្នុង ១០០ ម៉ែត្រការេ និង ចំពោះស្រះចាស់គួរប្រើកំបោរក្នុងបរិមាណពី ៧ ទៅ ១០ គីឡូក្រាម ក្នុង ១០០ ម៉ែត្រការេ ។



បញ្ចូលទឹកដោយច្រោះនឹងស្បែក គុណភាពទឹកស្រះក្រោយពេលរៀបចំ

**-ការដាក់ដី:** ក្រោយពេលរៀបចំស្រះរួច ត្រូវដាក់ដីដើម្បីបង្កើតចំណី ធម្មជាតិ ។ ប្រភេទដីដែលល្អ គឺដីលាមកសត្វ មាន់ ទា និងជ្រូក ។ល។ ក្នុង បរិមាណពី ២៥ ទៅ ៣០ គីឡូក្រាម ក្នុង ១០០ ម៉ែត្រការេ ។ បើសិនជាគ្មាន ដីលាមកសត្វ យើងក៏អាចប្រើជីគីមី NPK ក្នុងបរិមាណពី ២ ទៅ ៤ ក្រាម ក្នុង ១ម៉ែត្រគូប ដោយត្រូវត្រាំជីក្នុងទឹកឱ្យរលាយគ្រាប់អស់សិន រួចបាចឱ្យ សព្វពេញផ្ទៃស្រះ ។

**-ការបញ្ចូលទឹកក្នុងស្រះ:** ក្រោយពេលដាក់ដីរួចបាន ១ ថ្ងៃ យើងត្រូវបញ្ចូល ទឹកក្នុងស្រះឱ្យបានពី ៣០ ទៅ ៤០ សង់ទីម៉ែត្រ ។ ក្រោយពីបាចដីរួច រយៈ ពេលពី ២ ទៅ ៣ថ្ងៃ រុក្ខជាតិបង្កង់តុងបានកើតមានដែលធ្វើឱ្យទឹកស្រះមាន ពណ៌បៃតងខ្ចី រួចយើងត្រូវបញ្ចូលទឹកបំពេញស្រះ ។



ការបាចកំបោរបាតស្រះថ្មី



ការបាចកំបោរបាតស្រះចាស់

**ចំណាំ:** ពេលបញ្ចូលទឹកក្នុងស្រះ ត្រូវច្រោះនឹងស្បែកក្រឡាស្តិតទំហំ ០.៥ មិល្លីម៉ែត្រ ដើម្បីការពារត្រីល្អិត កំពឹស និងសត្វចង្រៃផ្សេងៗចូលក្នុងស្រះ ដែលបានរៀបចំហើយ ។

-ត្រូវរៀបចំមែកឈើ ឬប្លាស្ទិកដោយចងជាបាចដាក់នៅបាតស្រះសម្រាប់ជា ជម្រកនៅពេលបង្កសក។ ម្យ៉ាងទៀត យើងអាចដាក់បន្ថែមរុក្ខជាតិទឹក ដូចជា ចក ត្រកួន ដើម្បីជាចំណីបន្ថែម និងជាជម្រកសម្រាប់បង្ក។ បន្ទាប់ មកត្រូវត្រៀមលក្ខណៈលែងកូនបង្កពូជក្នុងស្រះ ដែលបានរៀបចំហើយ នោះ ។

**២-ការជ្រើសរើសកូនបង្កពូជ និងរបៀបលែង**

**២- ១-ការជ្រើសរើសកូនបង្កពូជ**

ដើម្បីចិញ្ចឹមបង្កឱ្យទទួលបានគុណភាពល្អ យើងត្រូវយកចិត្តទុកដាក់ ចំណុចសំខាន់ៗដូចខាងក្រោម ៖

-គួរទិញកូនបង្កពូជពីកសិដ្ឋានផលិតពូជដែលមានទំនុកចិត្ត និងមានលិខិត

បញ្ជាក់អំពីគុណភាព ។ បើសិនមានលទ្ធភាពយើងគួរជ្រើសរើសយក តែកូន  
បង្កពូជឈ្មោលសុទ្ធសម្រាប់ដាក់ចិញ្ចឹម ពីព្រោះវាសុខភាពល្អលឿន ។

- ម៉្យាងទៀតត្រូវជ្រើសរើសកូនបង្កពូជដាក់ចិញ្ចឹមឱ្យមានប្រវែងចាប់ពី ៣  
សង់ទីម៉ែត្រឡើងទៅ ដែលមានទំហំប៉ុនគ្នា មានសុខភាពល្អ គ្មានរបួសស្នាម  
និងមានពុកមាត់ ជើង និងដង្ហើមគ្រប់គ្រាន់ ។



កូនបង្កពូជសម្រាប់ដាក់ចិញ្ចឹម

**លក្ខណៈសំគាល់កូនបង្កមានសុខភាពល្អ៖**

- ជាទូទៅ គឺពុកមាត់របស់វាជានិច្ចកាលមានលក្ខណៈស្របគ្នា ។ បើសិនជាពុក  
មាត់របស់វាមានរាងជាអក្សរវេ (V) បញ្ជាក់ថាកូនបង្កមានសុខភាពខ្សោយ ។
- មានសកម្មភាពហែលរហ័សរហួន ។ នៅពេលផ្តាច់ចរន្តខ្យល់អុកស៊ីសែនកូន  
បង្កមានសុខភាពល្អ តែងតែឡើងមកផ្នែកខាងលើនៃផ្ទៃទឹក ។
- ម៉្យាងទៀត កូនបង្កមានសុខភាពល្អ គឺគេសំគាល់នៅលើដងខ្នងរបស់វា  
មានពណ៌ខៀវវង្សា ។ ចំពោះកូនបង្កមានជំងឺ គឺដងខ្នងរបស់វាមានពណ៌ស  
ស្រអាប់ ហើយគំរបកំភ្លៀងរបស់វាមានពណ៌ខ្មៅ ។

**២-២- របៀបដែលកូនបង្កងដាក់ចិញ្ចឹម**

-មុនពេលដែលកូនបង្កង ត្រូវធ្វើការត្រួតពិនិត្យគុណភាពទឹកស្រះជាមុនសិន។  
បើសិនជាទឹកស្រះមានលក្ខណៈល្អ ក្រោយពេលស្រះបានរៀបចំហើយ គឺ  
យើងអាចលែងកូនបង្កងចូលស្រះបាន ។

-ក្នុងករណីដែលកូនបង្កងពូជដឹកជញ្ជូនដោយដាក់ក្នុងថង់ប្លាស្ទិច និងមាន  
បញ្ចូលខ្យល់អុកស៊ីសែន មុននឹងលែងកូនបង្កងចូលក្នុងស្រះ យើងត្រូវត្រាំ  
ថង់កូនបង្កងក្នុងទឹកស្រះរយៈពេលពី ១០ ទៅ ១៥ នាទីជាមុនសិន ដើម្បី  
ឱ្យសីតុណ្ហភាពទឹកក្នុងថង់បន្ស៊ានឹងសីតុណ្ហភាពទឹកក្នុងស្រះ។ បន្ទាប់មក  
ទើបយើងចាប់ផ្តើមបើកមាត់ថង់ឱ្យកូនបង្កងហែលចេញតាមសម្រួល។ គេ  
ត្រូវលែងកូនបង្កងចម្ងាយប្រហែល ២ ម៉ែត្រ ពីមាត់ស្រះ ដើម្បីចៀសវាង  
កុំឱ្យវាលោតឡើងលើមាត់ស្រះ។ ត្រូវលែងកូនបង្កងនៅពេលអាកាស  
ធាតុត្រជាក់ ជាពិសេសគឺនៅពេលព្រឹក ។

**-ដងស៊ីតេដាក់ចិញ្ចឹម:** សម្រាប់ការចិញ្ចឹមជាលក្ខណៈគ្រួសារដងស៊ីតេកូន  
បង្កងដាក់ចិញ្ចឹមមានពី ៣ ទៅ ៥ ក្បាលក្នុង ១ ម៉ែត្រការេ ។ សម្រាប់ការ  
ចិញ្ចឹមទ្រង់ទ្រាយមធ្យម បរិមាណកូនបង្កងដាក់ចិញ្ចឹមមានពី ៥ ទៅ ៧  
ក្បាលក្នុង ១ ម៉ែត្រការេ និងសម្រាប់ការចិញ្ចឹមទ្រង់ទ្រាយធំ ឬចិញ្ចឹម  
ជាលក្ខណៈឧស្សាហកម្មបរិមាណកូនបង្កងដាក់ចិញ្ចឹមគឺពី ១២ ទៅ ១៥  
ក្បាល ក្នុង ១ ម៉ែត្រការេទឹកស្រះ ។

**ការចិញ្ចឹមចម្រុះជាមួយត្រី:**

- យើងអាចចិញ្ចឹមបង្កងជាមួយប្រភេទត្រីផ្សេងៗបាន ដើម្បីប្រើប្រាស់ឱ្យអស់  
នូវចំណីដែលមានក្នុងស្រះ និងដើម្បីជួយកែលម្អគុណភាពទឹកស្រះ។ ការ

ចិញ្ចឹមចម្រុះនេះ យើងអាចដាក់ត្រីចិញ្ចឹមបានតែក្នុងស្រះចិញ្ចឹមបង្កង ដែល ចិញ្ចឹមជាទ្រង់ទ្រាយតូច និងមធ្យមប៉ុណ្ណោះ ។

-សម្រាប់ប្រភេទត្រីដាក់ចិញ្ចឹមចម្រុះជាមួយបង្កង គឺជាប្រភេទត្រីដែល រស់នៅស្រទាប់លើ និងស្រទាប់កណ្តាល និងជាប្រភេទត្រីដែលមិនប្រជែង ចំណីជាមួយបង្កង ដូចជា ប្រភេទត្រីកាបស កាបក្បាលធំ កាបស៊ីស្មៅ និងត្រីឆ្កិនជាដើម ។

-ដងស៊ីតេត្រីដាក់ចិញ្ចឹម គឺ ១ក្បាលក្នុង ៥ ទៅ ១០ ម៉ែត្រការេនៃផ្ទៃទឹក ស្រះ ។

**៣. ចំណី និងរបៀបផ្តល់ចំណី**

ត្រូវផ្តល់ចំណីគ្រប់ល្អម ចៀសវាងផ្តល់ចំណីលើស ពីព្រោះចំណីដែលនៅ សល់ច្រើនក្នុងស្រះ អាចបំបែកជាធាតុតុលុបង្កឱ្យកើតមានរុក្ខជាតិបង្កងច្រើន ធ្វើឱ្យបង្កងពិបាកសក និងលូតលាស់មិនល្អ ។ ដូចនេះ ការផ្តល់ចំណីខ្លះបន្តិចប្រសើរ ជាងការផ្តល់ចំណីលើស ។

**៣-១- ចំណី**

ដើម្បីឱ្យបង្កងសក និងមានការលូតលាស់ល្អ ចំណីត្រូវមានសារធាតុបំប៉ន សំខាន់ៗដូចជា: **ប្រូតេអ៊ីន** ពី ៣០ ទៅ ៣៥ ភាគរយ **លីពីត** ៣ ទៅ ៥ ភាគរយ **កាល់ស្យូម** ២ ទៅ ៣ ភាគរយ **ផូស្វ័រ** ១ ទៅ ១.៥ ភាគរយ និង **សែលុយឡូស** ពី ៣ ទៅ ៥ ភាគរយ ។ យើងអាចប្រើចំណីគ្រាប់ ចំណីកែច្នៃ និងចំណីស្រស់ ដែលមានសារធាតុដូចខាងលើ ។ ចំពោះចំណីគ្រាប់មានបរិមាណសារធាតុបំប៉ន មិនប្រែប្រួល និងងាយស្រួលប្រើប្រាស់ ប៉ុន្តែមានតម្លៃខ្ពស់ ។ រីឯចំណីកែច្នៃ និង

ចំណីស្រស់មានតម្លៃថោកជាងចំណីគ្រាប់ ព្រោះយើងអាចរកបាននៅតាមមូលដ្ឋាន តែប្រភេទចំណីនេះមានបរិមាណសារធាតុបំប៉នប្រែប្រួល ដែលធ្វើឱ្យយើង ចំណាយពេលវេលាច្រើនក្នុងការផ្តល់ចំណី។ ការផ្សំចំណីអាស្រ័យលើវត្ថុធាតុដើម ដែលមាននៅតាមមូលដ្ឋាន និងមានរូបមន្តផ្សំចំណីផ្សេងៗគ្នា ប៉ុន្តែចាំបាច់ត្រូវ ធានាឱ្យមាននូវបរិមាណសារធាតុបំប៉នសំខាន់ៗ ដូចជា៖ ម្សៅគ្រាប់ធញ្ញជាតិ ៦៥ ភាគរយ ម្សៅត្រី ២៥ ភាគរយ និងប្រភេទសារធាតុផ្សេងៗទៀតចំនួន ១០ ភាគ រយ។ បន្ទាប់មក យើងអាចកែច្នៃតាមរូបមន្តដូចខាងក្រោម៖

- ម្សៅសណ្តែកសៀង : ២០ %
- កន្ទក់ : ៣៥ %
- ម្សៅមី : ១០ %
- ម្សៅត្រី : ២៥ %
- ម្សៅឆ្អឹង : ២ %
- ម្សៅគ : ៥ %
- ព្រីមីច (Premix) : ២ %
- និងសារធាតុខ្លាញ់ (ខ្លាញ់ត្រី មីក ប្រេងដូង ) : ១ %



ឧបករណ៍ផលិតចំណីគ្រាប់



ការសម្រួតចំណីគ្រាប់

**៣-២- របៀបផ្តល់ចំណី**

ចំណីគ្រាប់ ឬ ចំណីកែច្នៃត្រូវផ្តល់ឱ្យបង្កងនៅខែដំបូង និងខែបន្ទាប់។ ចំណែកប្រភេទចំណីស្រស់មានដូចជា ត្រីស្អិត កំពឹស ក្តាម ខ្យង។ល។ ដែលមាន តម្លៃថោកនៅរដូវវស្សាក៏អាចផ្តល់ជាចំណីបង្កងបានដែរ។ ចំណីស្រស់មានគុណ- ភាពធ្វើឱ្យបង្កងមានការលូតលាស់លឿន និងបានកាត់បន្ថយការចំណាយលើ ការទិញចំណីគ្រាប់ ប៉ុន្តែចំណីស្រស់ងាយធ្វើឱ្យខូចគុណភាពទឹកស្រះផងដែរ ។

**-កន្លែងចំណី:** ដើម្បីងាយស្រួលក្នុងការត្រួតពិនិត្យ និងគ្រប់គ្រងបរិមាណ ចំណីដែលត្រូវផ្តល់ឱ្យបង្កងស៊ី យើងត្រូវដាក់កន្លែងចំណីចំនួន ៤ នៅតាម ជ្រុងស្រះ ហើយកន្លែងនីមួយៗត្រូវដាក់ឱ្យផុតពីបាតស្រះកម្ពស់ ១០ សង់ទី ម៉ែត្រ។ កន្លែងនីមួយៗគួរមានទំហំ ១ ម៉ែត្រការេ។ រាល់ពេលផ្តល់ចំណីត្រូវ បាចចំណីឱ្យសព្វពេញផ្ទៃស្រះ និងត្រូវដាក់ចំណីបន្ថែមនៅក្នុងកន្លែងចំណី ប្រហែល ១ ភាគរយនៃបរិមាណចំណីសរុប។ ក្រោយពីផ្តល់ចំណីបានរយៈ ពេល ១ ម៉ោង ត្រូវត្រួតពិនិត្យមើលកន្លែងចំណី បើសិនជាបង្កងទើបតែស៊ី ចំណីអស់បញ្ជាក់ថា ចំណីគ្រប់ល្អមសម្រាប់បង្កង។ បើសិនជាចំណីនៅសល់ ច្រើន គឺត្រូវបន្ថយចំណីនៅពេលដាក់ចំណីលើកក្រោយ។ ប៉ុន្តែបើបង្កងស៊ី ចំណីអស់លឿន យើងត្រូវបង្កើនបរិមាណចំណីនៅពេលដាក់ចំណីលើក ក្រោយ។

**- អត្រាផ្តល់ចំណី:** ត្រូវផ្តល់ចំណីឱ្យបង្កងស៊ីចំនួន ២ ដង ក្នុង១ថ្ងៃ គឺនៅម៉ោង ៥ ព្រឹក និងម៉ោង ៥ ល្ងាច ។ ពេលព្រឹកត្រូវផ្តល់ចំណី ៣០ ភាគរយ នៃ បរិមាណចំណីទាំងអស់ និងនៅពេលល្ងាចផ្តល់ ៧០ ភាគរយ នៃបរិមាណ ចំណីដែលនៅសល់។ បរិមាណចំណីត្រូវផ្តល់ឱ្យបង្កងរាល់ថ្ងៃ ទៅតាម



ដំណាក់កាលល្អត្រូវបានរស់រវើក និងគិតតាមទំនប់បង្កសរុបដែលមាននៅ  
ក្នុងស្រុះ (មើលតារាងទី ១ ខាងក្រោម) ។

-មុនពេលដាក់ចំណីក្នុងកន្លែង ត្រូវសំអាតកន្លែងឱ្យបានស្អាតជាមុនសិន រួច  
ទើបដាក់ចំណីថ្មីចូល ។

**តារាងទី ១: បរិមាណចំណី និងអត្រាស្រស់របស់បង្ក**

រយៈពេលចិញ្ចឹម (ថ្ងៃ)	ទម្ងន់មធ្យម (ក្រាម)	អត្រាស្រស់ (%)	បរិមាណចំណី (%)
១ ដល់ ២០	៤	១០០	២០
២១ ដល់ ៤០	៧	៩៥	១៥
៤១ ដល់ ៦០	១៣	៩០	១០
៦១ ដល់ ៨០	២២	៨៥	៨
៨១ ដល់ ១០០	៣១	៨០	៥
១០១ ដល់ ១២០	៤០	៧៥	៤
១២១ ឡើង	លើ ៥០	៧០	៣



ការផ្តល់ចំណីដោយប្រើកន្ត្រែង



ប្រភេទចំណីស្រស់

**ប្រការដែលត្រូវចងចាំនៅពេលដាក់ចំណី**

- **ចំណីកែច្នៃ:** ត្រូវលាយច្របល់ចំណីបញ្ចូលគ្នាឱ្យសព្វ និងត្រូវមានដាក់ម្សៅស្អិត (ម្សៅគ) រួចកិនចេញជាគ្រាប់សម្រាប់ផ្តល់ឱ្យបង្កងស៊ី។ ប្រភេទចំណីដែលកែច្នៃរួចនេះ គឺសម្រាប់ប្រើតែ ១ ថ្ងៃប៉ុណ្ណោះ ។
- **ចំណីស្រស់:** ត្រូវលាងចំណីស្រស់ឱ្យស្អាត និងកាត់ជាដុំល្អិតៗ ទើបដាក់ឱ្យបង្កងស៊ី។ មិនត្រូវយកចំណីដែលងាប់ ឬ ខូចគុណភាពមកធ្វើជាចំណីបង្កងឡើយ ។
- **ចំណីគ្រាប់:** ចំពោះចំណីគ្រាប់មិនត្រូវប្រើចំណីណាដែលហួសពេលកំណត់ប្រើប្រាស់ ឬដុះផ្សិតឡើយ ។
- **ការចាប់ចំណី:** បង្កងចាប់យកចំណីដោយស្រង់ក្លិន ដូចនេះចំពោះចំណីកែច្នៃយើងអាចលាយវាជាមួយចំណីស្រស់ ដើម្បីឱ្យចំណីកែច្នៃមានក្លិនដែលងាយទាក់ទាញឱ្យបង្កងស៊ី ។
- **ការប្រើប្រាស់វីតាមីន:** ដើម្បីបង្កើនសុខភាពរបស់បង្កង និងចៀសផុតពីជំងឺផ្សេងៗ យើងអាចប្រើវីតាមីនសេ C លាយជាមួយចំណីបាន ។

**-ការត្រួតពិនិត្យការលូតលាស់របស់បង្កង:** យើងអាចកំណត់រយៈពេល ២០ ថ្ងៃម្តង ដើម្បីចាប់បង្កងមួយចំនួនពីកន្លែងចំណីទាំង ៤ យកមកធ្វើ និងគិត រកទម្ងន់មធ្យម ។ បន្ទាប់មក ផ្អែកលើអត្រារស់របស់បង្កង ដែលមានបញ្ជាក់ នៅក្នុងតារាងទី១ យើងអាចគណនាទម្ងន់បង្កងសរុបដែលមានក្នុងស្រះ ហើយបន្ទាប់មក យើងអាចគណនាបរិមាណចំណីដែលត្រូវផ្តល់ឱ្យបង្កងស៊ី នៅដំណាក់កាលបន្ទាប់ ។

**៤. ការគ្រប់គ្រងគុណភាពទឹកស្រះ**

បង្កងលូតលាស់ និងធំធាត់អាស្រ័យទៅលើការសករបស់វា ។ ដើម្បីធ្វើឱ្យ បង្កងសកបានដោយងាយ ចាំបាច់ត្រូវគ្រប់គ្រងគុណភាពទឹកស្រះឱ្យបានល្អ ដែល ជាកត្តាសំខាន់ចាំបាច់បំផុត ។ ខាងក្រោមនេះ គឺជាវិធីសាស្ត្រមួយចំនួនក្នុងការ គ្រប់គ្រងគុណភាពទឹកស្រះឱ្យបានល្អ:

**ក-ការផ្លាស់ប្តូរទឹក**

-ការផ្លាស់ប្តូរទឹក គឺមានគោលបំណងដើម្បីកាត់បន្ថយភាពក្រខ្វក់នៃទឹកស្រះ ធ្វើឱ្យទឹកស្រះផ្លាស់ បង្កើនបរិមាណខ្យល់អុកស៊ីសែនក្នុងស្រះ និងបាន បញ្ចេញចោលឧស្ម័នពុលផ្សេងៗដូចជា អ៊ីដ្រូសែនស៊ុលផួ ( $H_2S$ ) អាម៉ូញាក់ ( $NH_3$ ) ឧស្ម័នកាបូនិច ( $CO_2$ ) ជាដើម ។ ជាធម្មតា នៅខែដំបូង យើងមិនចាំបាច់ផ្លាស់ប្តូរទឹកទេ ព្រោះលាមករបស់បង្កងនៅបាតស្រះមាន បរិមាណតិចតួចនៅឡើយ ។ នៅខែទី ២ ត្រូវប្តូរទឹកឱ្យបានញឹកញាប់ ឬ រៀងរាល់ថ្ងៃ ។ បរិមាណទឹកត្រូវប្តូរអាស្រ័យលើគុណភាពទឹកស្រះ និងទំហំ នៃការចិញ្ចឹម ។ ជាទូទៅ យើងអាចប្តូរទឹកពី ១០ ទៅ ២០ ភាគរយ នៃផ្ទៃ

ទឹកស្រះ ។ ការប្តូរទឹកនេះ គឺត្រូវបូមយកមកបង្កង និងកាកសំណល់ ផ្សេងៗទៀតចេញពីផ្នែកបាតស្រះ និងបញ្ចូលទឹកថ្មីមកវិញនៅផ្នែកខាង លើនៃផ្ទៃស្រះ ដោយមានប្រើស្បែកច្រោះទឹកដែលបង្ហូរចូល ។

-ការដាក់ចិញ្ចឹមបង្កងក្នុងកម្រិតដង់ស៊ីតេខ្ពស់ ត្រូវធ្វើការផ្លាស់ប្តូរបរិមាណទឹក ច្រើនជាងការចិញ្ចឹមបង្កងក្នុងកម្រិតដង់ស៊ីតេទាប ។ ចំពោះការចិញ្ចឹម ដោយប្រើចំណីស្រស់ងាយធ្វើឱ្យខូចគុណភាពទឹកណាស់ ដូចនេះចាំបាច់ត្រូវ ផ្លាស់ប្តូរទឹកឱ្យបានច្រើនដែរ ។

**ខ-កត្តាសំខាន់ៗ នៃគុណភាពទឹក**

ជានិច្ចកាល យើងត្រូវត្រួតពិនិត្យកត្តាសំខាន់ៗនៃគុណភាពទឹក ដូចជា សីតុណ្ហភាព pH (កម្រិតជាតិជួរនៃទឹក) កម្រិតរលាយខ្យល់អុកស៊ីសែនក្នុងទឹក កម្រិតរឹងនៃទឹក ។ល។ ដើម្បីកែលំអទាន់ពេលវេលានៅពេលគុណភាពទឹកមាន ការប្រែប្រួល ។

**-កម្រិត pH (កម្រិតជាតិជួរនៃទឹក):** ជានិច្ចកាលមានការប្រែប្រួល ដោយសារការកើនឡើងនៃរុក្ខជាតិប្លង់តុងដែលធ្វើឱ្យ pH ខ្ពស់ និង pH ចុះទាប ដោយមានការបំភាយនៃសមាសធាតុសរីរាង្គនៅបាតស្រះ ។ ម៉្យាង ទៀតទឹកស្រះមានជាតិអាស៊ីត ឬជាតិជួរ ឬ pH ចុះទាប ដោយសារទឹក ភ្លៀង ឬ ប្រភពទឹកផ្សេងៗ ។ ដូចនេះ ត្រូវរក្សាកម្រិត pH ទឹកស្រះឱ្យបាន ល្អឱ្យនៅចន្លោះពី ៧ ទៅ ៨ ។ បើសិន pH ក្រោម ៧ ឬ លើពី ៩ នឹងជះ ឥទ្ធិពលអាក្រក់ដល់បង្កង ។ ដើម្បីកែលំអ pH ត្រូវផ្លាស់ប្តូរទឹក ឬ ប្រើប្រាស់ កំបោរ ។ បើសិនជារុក្ខជាតិប្លង់តុងកើតមានច្រើនធ្វើឱ្យ pH ឡើងខ្ពស់ត្រូវ ប្តូរទឹកជាថ្មី ។ មុនពេលភ្លៀង ត្រូវបាចកំបោរសនៅជុំវិញស្រះ ដើម្បីការពារ

ជាតិជួរហូរពីមាត់ស្រះ។ ក្រោយពេលភ្លៀង ត្រូវវាស់កម្រិត pH បើសិន  
pH ក្រោម ៧ គឺត្រូវប្រើកំបោរសពី១ ទៅ ១.៥ គីឡូក្រាម ក្នុង១០០ ម៉ែត្រ  
ការេ ដោយត្រូវលាយជាមួយទឹកឱ្យរលាយអស់ រួចបាចឱ្យសព្វពេញផ្ទៃ  
ស្រះដើម្បីបង្កើនកម្រិត pH ។

**-កម្រិតខ្យល់អុកស៊ីសែនក្នុងទឹក:** កង្វះខ្យល់អុកស៊ីសែនក្នុងទឹកស្រះ ធ្វើឱ្យ  
បង្កងងើបនៅលើផ្ទៃទឹក និងអាចបណ្តាលឱ្យបង្កងងាប់។ បញ្ហានេះងាយ  
កើតមានណាស់នៅតាមស្រះចិញ្ចឹមបង្កង។ មូលហេតុដែលកង្វះខ្យល់  
អុកស៊ីសែន ក្នុងស្រះបណ្តាលមកពី ស្រះសម្បូរដោយសារធាតុសរីរាង្គមាន  
ចំណិសល់ច្រើនក្នុងស្រះ និងមានរុក្ខជាតិប្លង់តុងកើតមានច្រើន។ល។  
កម្រិតរលាយខ្យល់អុកស៊ីសែនតិចបំផុតក្នុងស្រះគឺ ៣.៥ មីល្លីក្រាមក្នុង ១  
លីត្រទឹក។ កម្រិតរលាយខ្យល់អុកស៊ីសែនក្រោម ២ មីល្លីក្រាមក្នុង ១  
លីត្រ នឹងធ្វើឱ្យបង្កងងាប់។ យើងអាចបង្កើនបរិមាណខ្យល់អុកស៊ីសែន  
ក្នុងស្រះដោយ បញ្ចូលខ្យល់អុកស៊ីសែនក្នុងស្រះ ឬ ផ្លាស់ប្តូរទឹក ។

**-កម្រិតផ្លាវីនេទឹក:** ត្រូវរក្សាកម្រិតផ្លាវីនេទឹកស្រះពី ២៥ ទៅ ៤០ សង់ទី  
ម៉ែត្រ។ បើសិនជាកម្រិតផ្លាវីនេទឹកក្រោម ២៥ សង់ទីម៉ែត្រ មានន័យថា  
ទឹកស្រះល្អកំ ពេលនោះត្រូវផ្លាស់ប្តូរទឹក និងរៀបចំការដាក់ចំណីឱ្យបាន  
ត្រឹមត្រូវ។ បើកម្រិតផ្លាវីនេទឹកលើសពី ៤០ សង់ទីម៉ែត្រ ត្រូវបន្ថែមជី  
សរីរាង្គ ឬ អសរីរាង្គ ដើម្បីបង្កើនពណ៌ទឹកស្រះ។ បើទឹកស្រះមានពណ៌  
បៃតងខ្លី គឺទឹកមានលក្ខណៈល្អបំផុត។ បើសិនជាទឹកស្រះមានពណ៌បៃតង  
ចាស់ ឬ ពណ៌ក្រមៅត្រូវធ្វើការផ្លាស់ប្តូរទឹក។

**-កម្រិតរឹងនៃទឹក:** ទឹកស្រះដែលមានកម្រិតរឹងសរុបពី ៥០ ទៅ ១០០ មីល្លី

ក្រាមក្នុង ១ លីត្រ គឺមានលក្ខណៈសមស្រប ។ បើកម្រិតរឹងនៃទឹកក្រោម ៥០ មីលីក្រាមក្នុង ១ លីត្រ ត្រូវបន្ថែមកំបោរស ឬ ម្សៅសំបកងារដើម្បី បង្កើនកម្រិតរឹងនៃទឹកដែលជួយឱ្យបង្កងងាយសក និងងាយកកើតសំបក ថ្ម ។

**គ-ការងារទាំងអស់ក្នុងស្រះ**

- ជានិច្ចកាលត្រូវតាមដានសកម្មភាពរបស់បង្កង បើឃើញបង្កងងើបនៅលើ ផ្ទៃទឹកខុសធម្មតា ត្រូវធ្វើការត្រួតពិនិត្យគុណភាពទឹកស្រះ ដើម្បីមានវិធាន ការកែលំអទាន់ពេលវេលា ។ នៅពេលព្រឹកព្រលឹម បើសិនជាឃើញបង្កង ហែលខុសធម្មតា ដោយប្រមូលផ្តុំគ្នានៅជ្រុងស្រះ នោះបញ្ជាក់ថាទឹកស្រះខ្លះ ខ្យល់អុកស៊ីសែន ដូចនេះយើងត្រូវបន្ថែមខ្យល់អុកស៊ីសែន ឬ ផ្លាស់ប្តូរទឹក ជាបន្ទាន់ ។
- ត្រូវត្រួតពិនិត្យស្រះជារៀងរាល់ថ្ងៃ ដូចជា នៅមាត់ស្រះ ទ្វារទឹកចេញចូល ស្រះ និងត្រូវកំចាត់សត្វចង្រៃ ដូចជា កណ្តុរ ពស់ កង្កែប ជាដើម ។ល។

**៥- ការប្រមូលផលបង្កង**

ក្រោយការចិញ្ចឹមរយៈពេលពី ៤ ទៅ ៥ ខែ បង្កងមានទម្ងន់មធ្យមពី ៣០ ទៅ ៥០ ក្រាមក្នុង ១ ក្បាល ពេលនោះយើងអាចប្រមូលផលបានហើយ ។ ការ ប្រមូលផលបង្កងចិញ្ចឹមមានពីរបែបគឺ: ការប្រមូលផលរំលោះ និងការប្រមូល ផលទាំងស្រុង ។

**-ការប្រមូលផលរំលោះ:** ក្រោយការចិញ្ចឹមបានរយៈពេល ៤ ខែ យើង អាចប្រមូលផលរំលោះ ដោយចាប់យកតែបង្កងដែលមានទំហំធំ និងបង្កង

មេ ។ ចំណែកឯបង្កងឈ្មោល ត្រូវបានរក្សាទុកចិញ្ចឹមរហូតដល់ចុងរដូវ ។  
ការប្រមូលផលរបៀបនេះធ្វើឱ្យការចិញ្ចឹមទទួលបានផលខ្ពស់ ពីព្រោះបង្កង  
ឈ្មោលមានការលូតលាស់លឿននៅដំណាក់កាលចុងក្រោយ ។

**-ការប្រមូលផលទាំងស្រុង:** នៅពេលបង្កងភាគច្រើនមានទំហំធំ ក្លាយជា  
បង្កងសាច់ ហើយយើងអាចប្រមូលផលទាំងស្រុងបាន ។ ដើម្បីងាយស្រួល  
ក្នុងការប្រមូលផល យើងត្រូវបញ្ចេញទឹកស្រះពាក់កណ្តាល រួចអូសអូនពី  
៣ ទៅ ៤ ដង ។ បន្ទាប់មក បង្កងនៅសល់តិចតួច យើងអាចបូមពង្រឹងស្រះ  
និង ប្រមូលចាប់ទាំងអស់ ។ ក្រោយពេលប្រមូលផលរួច ត្រូវប្រោះបង្កង  
ទុកក្នុងអាង ឬ ក្នុងចុង ដែលមានដាក់ខ្យល់អុកស៊ីសែន ដោយរើសចេញនូវ  
បង្កងតូចៗ ឬ ត្រីស្អិតមុនពេលលក់ ។ ត្រូវដឹកជញ្ជូនបង្កង ដោយមានដាក់  
ខ្យល់អុកស៊ីសែន ដើម្បីធ្វើឱ្យបង្កងរស់បានយូរ និងលក់បានតម្លៃថ្លៃ ។



ការប្រមូលផលបង្កង

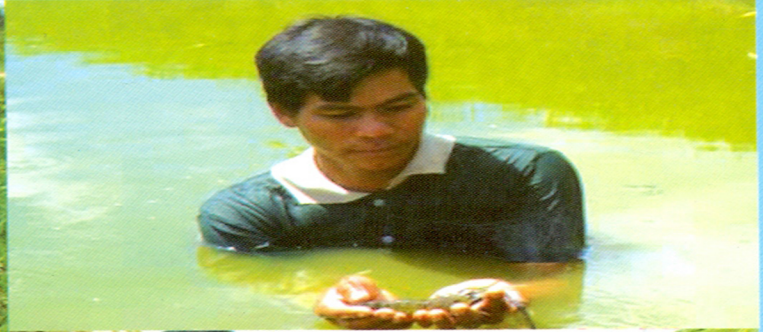
**រដ្ឋបាលសង្កាត់**

**ការព្យាយាមបង្កើនប្រសិទ្ធភាពសេវាសាធារណៈ និងការសម្របសម្រួលសេវាសាធារណៈ ដែលមានលក្ខណៈបង្កើន**

លរ	ឈ្មោះអង្គការ/ភស្តុភារ	ទូរស័ព្ទ	ភូមិ	ឃុំ/សង្កាត់	ស្រុក/ខ្នង
I	<b>បង្កើនប្រសិទ្ធភាពសេវាសាធារណៈ</b>				
១	មជ្ឈមណ្ឌលស្រាវជ្រាវ និងអភិវឌ្ឍន៍វារីវប្បកម្ម ទឹកសាប បាទ	012 940 168 097 8990 999	បាទ	បាទ	ពាមរក (ព្រៃវែង)
II	កសិករវិស័យកសិកម្ម				
ក	<b>ខេត្តតាកែវ</b>				
១	ខេវី ស័	012 415 220	ត្រពាំងត្រាច	លាយបូ	ត្រាំកក់
២	វិន ឈឿន	012 843 725	ទឹកថ្លា	គូស	ត្រាំកក់
៣	សោម ហាក់	012 583 015	ព្រៃកប្បាស	តាកែវ	ត្រាំកក់
៤	ព្រី វ៉ាត	092 253 785	ព្រៃសំបូរ	អង្គរបូរី	អង្គរបូរី
ខ	<b>ខេត្តកំពត</b>				
	ម៉ម សារ៉ាន	012 968 017	ដំណាក់ទ្រព្យ	ក្រាំងស្នាយ	ឈូក



# ឧបត្ថម្ភ បោះពុម្ពផ្សាយដោយ៖ លោកជំទាវ ហង ឌីថន លោក ចួក



នាយកដ្ឋានអភិវឌ្ឍន៍វិស័យកសិកម្ម នៃរដ្ឋបាលជលផល  
 ក្រសួងកសិកម្ម រុក្ខាប្រមាញ់ និងនេសាទ  
 អាសយដ្ឋានលេខ ១៨៦ មហាវិថីព្រះនរោត្តម ប្រអប់សំបុក ៨៣៥  
 រាជធានីភ្នំពេញ ទូរស័ព្ទ-ទូរសារ (៨៥៥) ២៣ ៩៩៦ ៣៨០