



ព្រះរាជាណាចក្រកម្ពុជា  
ជាតិ សាសនា ព្រះមហាក្សត្រ

ក្រសួងកសិកម្ម រុក្ខាប្រមាញ់ និងនេសាទ  
អគ្គនាយកដ្ឋានកសិកម្ម

កូនសៀវភៅ ស្តីពី  
**ផលិតកម្មដំណាំបេក**

**ដែលផល់ទៅនឹងការប្រែប្រួលអាកាសធាតុ**

**Climate Resilient Banana Growing Technique**



រៀបចំដោយ កម្មវិធីផ្សព្វផ្សាយបច្ចេកទេសកសិកម្មថ្មីដែលផល់ទៅនឹងការប្រែប្រួលអាកាសធាតុ (ASPIRE)  
ឧបត្ថម្ភដោយ រាជរដ្ឋាភិបាលកម្ពុជា និងមូលនិធិអន្តរជាតិសម្រាប់អភិវឌ្ឍកសិកម្ម (IFAD)

រាជធានីភ្នំពេញ ខែ វិច្ឆិកា ឆ្នាំ ២០១៨



# លេខកថា

ការផ្សព្វផ្សាយកសិកម្មដើរតួនាទីយ៉ាងសំខាន់ក្នុងការផ្ទេរនូវចំណេះដឹងបច្ចេកវិទ្យា និង នវានុវត្តន៍ថ្មីៗ ដែលធន់ នឹងការប្រែប្រួលអាកាសធាតុ។ ការផ្សព្វផ្សាយនេះរួមចំណែកក្នុងការ ដោះស្រាយ គ្រោះធម្មជាតិ និងបញ្ហានានា ដល់កសិករ និងសហគមន៍កសិកម្ម សំដៅជំរុញការ បង្កើនផលិតភាព គុណភាព សុវត្ថិភាពផលិតផលកសិកម្ម និងបង្កើនប្រាក់ចំណូលគ្រួសារ។

ក្រសួងកសិកម្ម រុក្ខាប្រមាញ់ និងនេសាទបានដាក់ចេញនូវគោលនយោបាយផ្សព្វផ្សាយ កសិកម្មកម្ពុជានាឆ្នាំ២០១៥ បានបង្ហាញថា កម្មវិធីផ្សព្វផ្សាយត្រូវបញ្ជ្រាបបញ្ជាដែលពាក់ព័ន្ធនៅ នឹងធនធានធម្មជាតិ និងបរិស្ថាន ក៏ដូចជាបញ្ហាសុខភាព ទៅក្នុងឯកសារសម្ភារៈនិងសារ ផ្សព្វផ្សាយកសិកម្ម តាមរយៈការចែករំលែកចំណេះដឹងអំពី ការអនុវត្តលើការគ្រប់គ្រងទីផ្សារ ការគ្រប់គ្រងនិងនិងការអភិរក្សដី និងទឹក និងក្សេត្រ-រុក្ខកម្ម បង្កើនផលិតភាព ពពិធការរូបនីយកម្ម និងពាណិជ្ជបរិយកម្មកសិកម្ម ដោយបង្កើនការផ្តល់សេវាផ្សព្វផ្សាយបច្ចេកទេស កសិកម្ម ដល់កសិករ ការស្រាវជ្រាវបច្ចេកទេសកសិកម្ម សំដៅបង្កើនទិន្នផលដំណាំ សុវត្ថិភាព ចំណីអាហារ ក្នុងបរិបទតម្រូវការទីផ្សារ និងការប្រែប្រួលអាកាសធាតុ។

កម្មវិធីផ្សព្វផ្សាយបច្ចេកទេសកសិកម្មថ្មីដែលធន់ទៅនឹងការប្រែប្រួលអាកាសធាតុ (ASPIRE) បានរៀបចំ “ឯកសារបច្ចេកទេស ស្តីពីផលិតកម្មដំណាំចេក ដែលធន់ទៅនឹងការប្រែប្រួល អាកាសធាតុ “ នេះឡើង ដោយបានពិភាក្សាជាមួយអ្នកបច្ចេកទេស អ្នកឯកទេស និងអង្គការ ជំនាញបច្ចេកទេសនានា នៃក្រសួងកសិកម្ម រុក្ខាប្រមាញ់ និងនេសាទ។

អគ្គនាយកដ្ឋានកសិកម្ម នៃក្រសួងកសិកម្ម រុក្ខាប្រមាញ់ និងនេសាទសូមដាក់ចេញនូវ ឯកសារបច្ចេកទេស ស្តីពី វិធីសាស្ត្រដាំដំណាំចេក ដែលធន់ទៅនឹងការប្រែប្រួលអាកាសធាតុ ដែលជាឯកសារគ្រឹះសម្រាប់មន្ត្រីកសិកម្ម រុក្ខាប្រមាញ់ និងនេសាទខេត្ត រាជធានី ក្រុង ស្រុក ខណ្ឌ អង្គការក្រៅរដ្ឋាភិបាល ភ្នាក់ងារប្រតិបត្តិនៅមូលដ្ឋាននិងអ្នកពាក់ព័ន្ធទាំងអស់យកទៅអនុវត្តក្នុង ការផ្ទេរបច្ចេកវិទ្យា និងវិធីសាស្ត្រ កាត់បន្ថយហានិភ័យ នៃការប្រែប្រួលអាកាសធាតុ ដល់កសិករ និងអ្នកផលិតទទួលបាន គុណភាពខ្ពស់ និងបង្កើនប្រាក់ចំណូល។

ថ្ងៃចន្ទ ១៧ ខែ ឧសភា ឆ្នាំ សំរឹទ្ធិស័ក ព.ស.២៥៦២

រាជធានីភ្នំពេញ, ថ្ងៃទី ៣០.....ខែ វិច្ឆិកា..ឆ្នាំ ២០១៥

អគ្គនាយកដ្ឋានកសិកម្ម 

# មាតិកា

សេចក្តីផ្តើម .....	1
១. អត្ថប្រយោជន៍នៃដំណាំចេក .....	1
២. ការជ្រើសរើសដើមចេកសម្រាប់ដាំ.....	1
៣. ការរៀបចំដី និងជីករណ្តៅ .....	2
៤. ការដាំ.....	2
៥. ការថែទាំ .....	3
៦. ការគ្រប់គ្រងសត្វល្អិត និងជម្ងឺ .....	5
៧. ការគ្រប់គ្រងជីជាតិដី .....	8
៨. ការគ្រប់គ្រងទឹក.....	9
៩. ការប្រមូលផល និងក្រោយពេលប្រមូលផល .....	10
១០. ប្រតិទិនដាំដុះ និងតម្រូវការទីផ្សារ .....	12
១១. ផែនការអាជីវកម្មអាស្រ័យលើធនធានដែលមានស្រាប់ .....	12
១២. វិភាគសេដ្ឋកិច្ច .....	13
ឯកសារយោង.....	14



# សេចក្តីផ្តើម

ការប្រែប្រួលអាកាសធាតុធ្វើឲ្យមានផលប៉ះពាល់ជាអវិជ្ជមានដល់ផលិតកម្មកសិកម្ម ជាពិសេសការធ្វើ កសិកម្មដែលពឹងផ្អែកទៅលើធម្មជាតិ។ ការផ្លាស់ប្តូរពេលវេលាដាំដុះដោយសារការប្រែប្រួលអាកាសធាតុ ធ្វើឲ្យមាន ផលប៉ះពាល់យ៉ាងខ្លាំងដល់ផលិតកម្មដំណាំចេក។ ការកើនឡើងនូវសត្វល្អិតបំផ្លាញ ធម្មី ការប្រែប្រួល របបទឹកភ្លៀង ភ្លៀងធ្លាក់មិនទៀងទាត់ រាំងស្ងួត ទឹកជំនន់ ធ្វើឲ្យទិន្នផលដំណាំចេកមានការធ្លាក់ចុះដែលអាចធ្វើឲ្យប្រាក់ចំណូលរបស់កសិករមានការថយចុះផងដែរ។ ការយល់ដឹងពីវិធានការ និងបច្ចេកទេសកសិកម្មដែលធន់ទៅនឹងការប្រែប្រួលអាកាសធាតុ អាចជួយកាត់បន្ថយនូវហានិភ័យគ្រោះមហន្តរាយ និងការខាតបង់ផ្សេងៗ និងបង្កើនប្រាក់ចំណូល របស់កសិករ។ សកម្មភាពសំខាន់ៗមួយចំនួនដែលគួរអនុវត្តដើម្បីកាត់បន្ថយហានិភ័យ និងផលប៉ះពាល់ ការប្រែប្រួលអាកាសធាតុក្នុងផលិតកម្មដំណាំចេកមានដូចជា៖ ការជ្រើសរើស និងផលិតពូជ ការរៀបចំដីនិងការ ដាំដុះ ការថែទាំ ការគ្រប់ទឹក ការគ្រប់គ្រងសត្វល្អិតចង្រៃនិងធម្មី និងការគ្រប់ជីជាតិដី។

## ១. អត្ថប្រយោជន៍នៃដំណាំចេក

- ចេកសំបូរទៅដោយវីតាមីនអា វីតាមីនសេ និងបេស៊ីស និងមានផ្ទុកប៊ូតាលស្យូមច្រើនជាងផ្លែឈើផ្សេងៗដទៃ ដែលល្អសម្រាប់សុខភាព
- ជួយជាអាហារសំខាន់សម្រាប់អ្នកឈឺក្រពះ និងកុមារ
- ដល់ក្រពះនិងពោះវៀន សម្រួលដល់ការរំលាយអាហារ។

## ២. ការជ្រើសរើសដើមចេកសម្រាប់ដាំ

- ពូជចេកគួរជ្រើសរើសយកកូនមានសុខភាពល្អ គ្មានផ្ទុកធម្មី និងសត្វល្អិត
- យកកូនដែលមានកម្ពស់ពី ៣០ស.ម ទៅ១០០ស.ម មានស្លឹកតូច
- កុំយកកូនដែលមានស្លឹកធំ
- គាស់កូន ដោយប្រើចបដែលមុតល្អ
- បើជាដើមកម្ពស់២ម ត្រូវកាត់ចុងចោល



កូនចេកល្អសម្រាប់ដាំ

- កាត់ឬសចេញឲ្យអស់ បកស្រទមខាងក្រៅ និងស្លឹកចាស់ចោលដើម្បីការពារការនាំយកសត្វល្អិតចង្រៃទៅជាមួយ
- បើមានជាលិការពណ៌ខ្មៅ ឬលឿងត្នោតជាប់គល់ត្រូវចិតចេញឲ្យអស់
- ត្រាំកូនចេកពូជក្នុងទឹកក្តៅសីតុណ្ហភាព ៥២ ទៅ ៥៥ អង្សាសេ រយៈពេល ២០នាទីដើម្បីកម្ចាត់កត្តាចង្រៃ
- ជាការល្អកូនដែលគាស់ហើយត្រូវដាំឲ្យអស់ក្នុងរយៈពេល ១សប្តាហ៍។

### ៣. ការរៀបចំដី និងដីករណ្តៅ

- ដីត្រូវភ្ជួរយ៉ាងហោចណាស់ឲ្យបាន២ដង បើមិនភ្ជួរមិនសូវល្អព្រោះមិនបានបំផុសដីហាលសម្លាប់មេរោគ និងដីឆាប់ហាប់ណែន
- សំបកសណ្តែកបាយ ឬសណ្តែកអង្កុយ ជីកំប៉ុស្ត ឬជីលាមកសត្វជាក់ទ្រាប់បាត និងភ្ជួរលុបពេលរៀបចំដី
- ជីករណ្តៅ ៣០-៦០ស.មបួនជ្រុង និងជម្រៅ ៣០-៦០ស.ម
- ដាំចន្លោះជួរ ៣ម និងចន្លោះគុម្ព ១.៥ម។

### ៤. ការដាំ

- ដាក់កូនចេកចូលក្នុងរណ្តៅ
- លុបដីស្រទាប់លើលាយលាមកសត្វ និងជាន់បង្ហាប់ជុំវិញដើម
- យកដីស្រទាប់ក្រោមលប់ពីលើគល់កូនចេកពីលើកម្រាស់ ១០ស.ម។



**ការដាំកូនចេក**

## ៥. ការថែទាំ

### ៥.១ ការដាក់ដី

- លាយដីអ៊ុយរ៉េ និងដី ដេ អា ប៊េ ដាក់ ៧៥ក្រ/គុម្ព និងដាក់៤ដង/ឆ្នាំ
- ដាក់ ដីប៊ូតាស់ (KCL) ៨៥ក្រ/គុម្ព និងដាក់២ដង/ឆ្នាំ
- ដាក់ដីនៅជុំវិញគល់ចេក ចម្ងាយ ៥០ស.មពីគល់
- អាចដាក់លាមកសត្វពូកជួយបន្ថែម ដីត្រូវកប់ក្នុងដី។

### ៥.២ ការស្រោចទឹក

- ត្រូវស្រោចទឹកចេកភ្លាមក្រោយដាំ
- អាចប្រើប្រព័ន្ធដំណាក់ទឹកសម្រាប់ស្រោចស្រពដើម្បីសន្សំសំចៃទឹកបានពី ៣០-៦៥%
- ទឹកត្រូវផ្តល់ឲ្យចន្លោះពី ៣ទៅ៤ថ្ងៃម្តង អាស្រ័យតាមសំណើមដីជាក់ស្តែង



ការប្រើប្រាស់ប្រព័ន្ធច្រើបដើម្បីស្រោចស្រព

### ៥.៣ ការគ្រប់គ្រងកូនចេក

- ក្នុងមួយជំនាន់ទុកកូនតែ១គត់ឲ្យដុះលូតលាស់ និងបន្ទាប់ពីដាំបាន ៥ខែ ទុកកូនដែលដុះរឹងមាំល្អតែ១ដើមគត់ ក្រៅពីនោះត្រូវកាត់ចោល
- ពេលដាំលើដីចំណោទ ត្រូវទុកកូនដែលដុះផ្នែកខាងដីទូល
- កាត់កូនដែលដុះនៅទិសខាងជើងឈៀងខាងលិចចោលព្រោះជាខាងដាក់ស្នូង
- បន្តកាត់កូនដែលដុះចេញចោលទាំងអស់ ទុកតែ១។

**៥.៤ ការច្រកផ្លែ និងកាត់ស្លឹក**

- ច្រកស្លែចេកដោយប្រើថង់ប្លាស្ទិកពណ៌ខៀវ ដើម្បីការពារពីសត្វល្អិតនិងខ្យល់
- កាត់ស្លឹកធ្លាក់ចុះក្រោម និងស្លឹកមានពណ៌លឿង
- កាត់ស្រទាប់ដែលចាស់ងាប់ខាងក្រោមចោល។



**ច្រកផ្លែចេក**

**កាត់ស្លឹកចេកចោល**

**៥.៥ ការកាត់ត្រួយ៉ុង**

- កាត់ត្រួយ៉ុងចេកចោល ពេលវាចេញបានប្រវែង ១៥ស.មពីចុងស្លឹក។

**៥.៦ ការសម្អាតស្មៅ**

- សម្អាតស្មៅជាប្រចាំ ពេលកូនចេកនៅតូច ព្រោះស្មៅប្រវែងស្រូបសារធាតុចិញ្ចឹមពីដើមចេក ធ្វើឲ្យចេកដុះលូតលាស់យឺត
- សម្អាតស្មៅដោយដៃ ឬចប ដើម្បីការពារបរិស្ថាន គ្មានប៉ះពាល់ថ្នាំពុលដល់អ្នកជិតខាង។



**ការកាត់ត្រួយ៉ុងចេក**

**៥.៧ ការទល់ដើមចេក**

- ដើមចេកក្រោយចេញស្លែត្រូវទល់ដោយឈើធ្វើជំពាម ដើម្បីការពារកុំឲ្យបាក់ដើម។





**ទល់ស្ទងចេក**

**៦.ការគ្រប់គ្រងសត្វល្អិត និងជង្គី**

**៦.១ សត្វល្អិតបំផ្លាញដំណាំចេក និងវិធានការណ៍គ្រប់គ្រង**

**ក. ខ្ទង់ដំណាំចេក**

**❖ ការបំផ្លាញ**

- ដង្កូវស៊ីរូងពីគល់ឡើងរហូតដល់ដើមចេក
- ចេកក្រិនមិនធំ ពន្យាការចេញផ្លែ
- អាចធ្វើឲ្យដើមងាប់
- ពេលបំផ្លាញខ្លាំងធ្វើឲ្យបាក់ដើមងាប់។

**❖ វិធីសាស្ត្រទប់ស្កាត់ និងកម្ចាត់**

- សម្អាតកូនចេកមុនពេលដាំ
- ធ្វើអនាម័យក្នុងចម្ការ
- ប្រើថ្នាំកសិកម្មតាមបទដ្ឋានណែនាំបច្ចេកទេស។



**ខ្ទងពេញវ័យ និងដង្កូវលើដំណាំចេក**

**ខ. ដង្កូវក្នុងដី**

**❖ ការបំផ្លាញ**

- រស់នៅដោយស៊ី ឫសនិងគល់ចេក ។ ឫស ឬគល់ឡើងជាពណ៌ស្វាយរាងក្រហមពេលបក
- ឫសមានស្នាមឬងាប់។ ស្លឹកធ្លាក់មុនពេលកំណត់។ ធ្លាក់ស្លឹកចុះក្រោមទាំងអស់ ពិសេសពេលមានផ្លែ



❖ វិធីសាស្ត្រទប់ស្កាត់ និងកម្ចាត់

- ប្រើកូនពូជដែលគ្មានការបំផ្លាញពីជម្ងឺ
- សម្អាតកូនចេកមុនពេលដាំ ដោយទឹកក្តៅ ៥២-៥៥ អង្សាសេ រយៈពេល ២០នាទី
- ធ្វើអនាម័យក្នុងចំការ ។ ប្រើថ្នាំកសិកម្ម តាមបទដ្ឋានណែនាំបច្ចេកទេស។



ជង្គូក្នុងដី

៦.២ ជម្ងឺលើដំណាំចេក និងវិធានការណ៍គ្រប់គ្រង

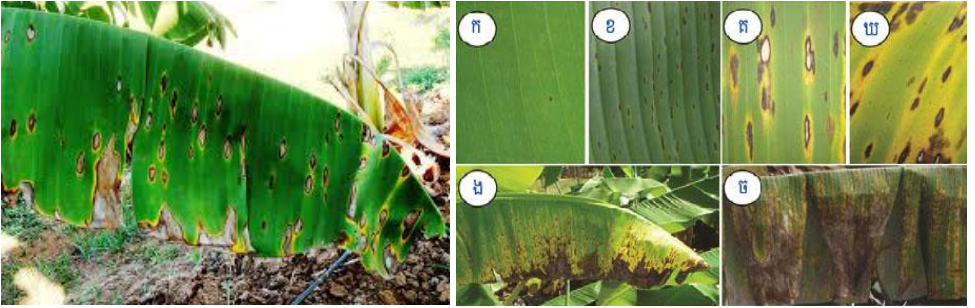
ក. ជម្ងឺអុតស្លឹក

❖ ការបំផ្លាញ

- មានឆ្លុតពណ៌លឿងលើស្លឹកប្រវែង ១-២មម វាវិវត្តន៍ទៅជាចំណុចពណ៌ត្នោតរាងមូល។

❖ វិធីសាស្ត្រទប់ស្កាត់ និងកម្ចាត់

- ប្រើពូជដែលធន់ទ្រាំ និងជម្ងឺ
- កាត់បន្ថយសំណើមនៅក្នុងចម្ការ ដោយមានប្រព័ន្ធបញ្ជូនទឹកពីចម្ការ
- ដាំចន្លោះគុម្ពសមស្រប និង ធ្វើអនាម័យក្នុងចម្ការ។



**រូបភាពជម្ងឺអុតស្លឹក**

**ខ.ជម្ងឺប្លូស**

❖ **ការបំផ្លាញ**

- ស្លឹកឡើងពណ៌លឿង និងធ្លាក់មុនពេញវ័យ
- ប្រេះដើម ចេកមិនចេញផ្កា បើចេញផ្កា មិនអាចផលិតបានជាផ្លែ។

❖ **វិធីសាស្ត្រទប់ស្កាត់ និងកម្ចាត់**

- ប្រើពូជដែលធន់ទ្រាំ ទៅនឹងការប្រែប្រួលអាកាស
- កាត់ដើមដែលមានជម្ងឺដុតចោល ដាក់តែជីកំប៉ុស្តដែលពុកផុយល្អ និងធ្វើអនាម័យក្នុងចម្ការ។



**ដើមចេកកើតជម្ងឺប្លូស**

# ៧. ការគ្រប់គ្រងដីជាតិដី

## ៧.១ ដំណាំចន្លោះរង

- ការដាំដំណាំចន្លោះរង ដូចជាម្ចាស់ ចេកណាំវ៉ា ស្លឹកត្រៃ និងក្រូចឆ្មារគឺកសិករអាចប្រមូលផលជាប្រចាំចម្រុះមុខដំណាំរួមចំណែកលើកស្ទួយជីវភាពរស់នៅក្នុងគ្រួសារក៏ដូចជាសេដ្ឋកិច្ចជាតិទាំងមូល
- អាចដាំពូកសណ្តែក និងបន្លែនៅដំណាក់កាលដំបូងបន្ទាប់ពីដាំកូនចេកដើម្បីរក្សាតុល្យភាពដី កាត់បន្ថយការប្រើប្រាស់ជី ជម្ងឺ សត្វល្អិត និងកត្តាចង្រៃផ្សេងទៀត។



**ននោងដាំចន្លោះជួរចេក**



**សណ្តែកអង្គុយដាំចន្លោះចេក**



**ការដាំ ម្ចាស់ ចេកណាំវ៉ា ស្លឹកត្រៃ និងក្រូចឆ្មារ**

**៧.២ ការប្រើប្រាស់ដីលាមកសត្វ ឬដីកំប៉ុស្ត**

- ដាក់ដីលាមកសត្វ ឬដីកំប៉ុស្តយ៉ាងហោចណាស់អោយបានម្តងក្នុង១ឆ្នាំ ដើម្បីជួយបង្កើនជីជាតិដី ធ្វើឲ្យដីធូរ បង្កើនសត្វល្អិតមានប្រយោជន៍ក្នុងដី ជំរុញការលូតលាស់រុក្ខជាតិ កាត់បន្ថយសត្វល្អិតចង្រៃនិងជម្ងឺដំណាំនិងរក្សាសំណើមដីបានល្អសម្រាប់បន្សាំទៅនឹងភាពរាំងស្ងួតដែលជាតំទ្វិលនៃការប្រែប្រួលអាកាសធាតុ។

**៧.៣ ការគ្របដី**

- ការគ្របដីមានផលប្រយោជន៍ជួយការពារកុំឲ្យស្មៅដុះ ជួយរក្សាសំណើម និងផ្តល់ជីជាតិទៅឲ្យដីវិញដែរ
- អាចកាត់ស្លឹកចេកចាស់ៗដាក់ចន្លោះជួរ
- យកសារធាតុសរីរាង្គផ្សេងៗមកដាក់ដូចជាចំបើង សំបកសណ្តែក ស្មៅងាប់ជាដើម
- ត្រូវគ្របឆ្ងាយពីគល់ចេក ៥០ស.ម ដើម្បីជៀសវាងជម្រកសត្វល្អិត។



**ការគ្របដីក្រោមដើមចេក**

**៨. ការគ្រប់គ្រងទឹក**

- ចេកជាដំណាំត្រូវការទឹកជាប្រចាំដើម្បីទទួលបានផលខ្ពស់
- ប្រព័ន្ធស្រោចស្រពដំណាំទឹក អាចជួយសន្សំសំចៃទឹកបានច្រើន
- អាចដឹកចង្កូរនៅតាមចន្លោះជួរដើម្បីរក្សាទុកទឹកភ្លៀងក្នុងចំការបានយូរនៅរដូវប្រាំង



- ដឹកចង្កូរដើម្បីបង្ហូរទឹកចេញពីចម្ការចេកនៅរដូវភ្លៀង
- គម្របដីជាវិធីសាស្ត្រដ៏ល្អដើម្បីកាត់បន្ថយរំហូត និងរក្សាសំណើមដី។



ការដឹកចង្កូរបង្ហូរទឹកចេញពីក្នុងចម្ការ

**៩. ការប្រមូលផល និងគ្រោយពេលប្រមូលផល**

**៩.១ ពេលវេលាប្រមូលផល**

- ចេកត្រូវការពេលពី ១-១.៥ខែ បន្ទាប់ពីដាក់ត្រយ៉ុង អាស្រ័យទៅតាមពូជ
- កាប់ចេកដែលមានអាយុសមស្រប ហើយផ្លែវាលុបជ្រុង
- សំបកផ្លែរបស់វាស្តើងរលោងនិងមានឡើងម្សៅ
- ផ្លែចេកប្តូរពណ៌ពីបៃតងចាស់ មកបៃតងស្លេក ឬលឿង
- ការប្រមូលផលគួរធ្វើឡើង ពេលស្រស់ទឹកសន្សើម ពីម៉ោង ៩ព្រឹក ដល់ ៣រសៀល។



**ចេកល្មមប្រមូលផលបាន**

**៩.២ ការប្រមូលផល**

- កាប់កណ្តាលដើមឲ្យបាក់មកសន្សឹមៗ
- ចាប់ស្នូងចេកឲ្យជាប់ រួចកាត់ផ្តាច់ពីដើម
- យកទៅដាក់បញ្ជូរ ឬចងព្យួរក្នុងម្លប់ ដើម្បីឲ្យស្រក់ជ័រ
- បើផ្លែមានប្រលាក់ យកក្រណាត់ ទន់ៗជូតសម្អាត
- ជៀសវាងកុំឲ្យប៉ះទង្គិចផ្លែ។



**កាប់ស្នូងចេក**

**៩.៣ ការបន្ត**

- ចេកអាចបន្តទាំងស្នូងតែម្តង
- ក្រោយកាប់គួរទុក១ឬ២ថ្ងៃមុនដាក់បន្ត
- យកតង់កៅស៊ូ ឬចង់ញាស្និតគ្របឲ្យជិត
- ដុតធូបដើម្បីឲ្យមានផ្សែងខាងក្នុង
- ទុករយៈពេល២យប់។

## ១០. ប្រតិទិនដាំដុះ និងតម្រូវការទីផ្សារ

ល.រ	សកម្មភាព	រដូវកាលដាំដុះ											
		មករា	កុម្ភៈ	មីនា	មេសា	ឧសភា	មិថុនា	កក្កដា	សីហា	កញ្ញា	តុលា	វិច្ឆិកា	ធ្នូ
I-	<b>ផលិតកម្ម</b>												
១	រៀបចំដី												
២	ដាំដុះ												
II-	<b>តម្រូវការទីផ្សារ</b>												
១	តម្រូវការទីផ្សារច្រើន / លក់បានថ្លៃ												

## ១១. ផែនការអាជីវកម្មស្រូវស្រែលើផលិតផលដែលមានស្រាប់

កសិករដែលមានបំណងចង់ដាំ និងវិនិយោគដំណាំចេក គួររៀបចំផែនការអាជីវកម្មនេះឲ្យបានច្បាស់លាស់សិន មុននឹងសម្រេចចិត្តដាំដុះដូចជា ១) កត្តាទីផ្សារ (អ្នកទិញ) និងអ្នកប្រកួតប្រជែង (២) បច្ចេកទេសការដាំដុះ (៣) ថវិកាវិនិយោគ ពីដាំដល់ការប្រមូលផល លើកដំបូង (៤) កត្តាប្រឈមផ្សេងៗ (៥) ផែនការបន្ទាប់។

### តារាងផែនការអាជីវកម្មដំណាំចេក

កាលបរិច្ឆេទចាប់ផ្តើមអាជីវកម្ម:.....

រាយមុខទំនិញ	ឯកតា	ចំនួន	តម្លៃ១ឯកតា (រៀល)	តម្លៃសរុប (រៀល)
ពូជចេក	រៀល/ដ			
ការរៀបចំដីដោយគ្រាក់ទ័រ ឬគោ	រៀល/ថ			
ការដឹករណ៍	នាក់/ថ			
ដាំ	នាក់/ថ			
ដីគីមី	បារ			
ដីកំប៉ុស្ត	គីក្រ			
ពលកម្មដាក់ដី	នាក់/ថ			
ពលកម្មសម្អាតស្មៅ	នាក់/ថ			

ពលកម្មកាត់កូនចេកនិងស្លឹក	នាក់/ថ			
ពលកម្មច្រកចេក	នាក់/ថ			
ប្រមូលផល	នាក់/ថ			
ដឹកជញ្ជូន	ឡាន			

**១២. វិនាគសេដ្ឋកិច្ច**

**តារាងចំណូលចំណាយ ក្នុងផលិតកម្មដំណាំចេក**

រាយមុខទំនិញ	ឯកតា	ចំនួន	តម្លៃ១ឯកតា (រៀល)	តម្លៃសរុប (រៀល)
<b>១. ចំណាយក្នុងផលិតកម្ម</b>				
ពូជ	រៀល/ដ			
ការរៀបចំដីដោយស្រាក់ទំរហូតោ	រៀល/ថ			
ការដឹករណ្តៅ	នាក់/ថ			
ដាំ	នាក់/ថ			
ដីគីមី	បារ			
ដីកំប៉ុស្ត	គក្រ			
ពលកម្មដាក់ដី	នាក់/ថ			
ពលកម្មសម្អាតស្មៅ(រួមទាំងខ្លួនឯង)	នាក់/ថ			
ពលកម្មកាត់កូនចេកនិងស្លឹក	នាក់/ថ			
ពលកម្មច្រកចេក	នាក់/ថ			
ប្រមូលផល	នាក់/ថ			
ដឹកជញ្ជូន	ឡាន			
<b>សរុបចំណាយក្នុងផលិតកម្ម</b>				
<b>២. ចំណូលពីផលិតកម្ម</b>				
បរិមាណផល	គក្រ			
<b>សរុបចំណូលពីផលិតកម្ម</b>				
<b>សរុបប្រាក់ចំណេញ= ចំណូលផលិតកម្ម - ចំណាយផលិតកម្ម</b>				



## **ឯកសារយោង**

១. ARC-Institute for tropical and subtropical crops, banana production, 2008
២. Banana production manual, A guide to successful banana production in Uganda, National Agricultural Research Organization, 2001
៣. វិធីសាស្ត្រគ្រប់គ្រងចេកពងមាន់ក្រោយពេលប្រមូលផល, សេដាភ
៤. Tropical fruits, 2nd edition, volume1, Robert and Odilo, 2011
៥. <http://igin.com/article-218-drip-irrigation-a-water-conserving-solution.html>
៦. [www.biodiversityinternational.org/news/detail/bananas-and-climate-change-what-is-going-to-happen-to-one-of-the-worlds-favourite-fruits/](http://www.biodiversityinternational.org/news/detail/bananas-and-climate-change-what-is-going-to-happen-to-one-of-the-worlds-favourite-fruits/)
៨. គម្រោងពង្រីកបច្ចេកទេសអនុវត្តន៍ការគ្រប់គ្រងដី ប្រកបដោយចីរភាព (SLM)  
តាមរយៈកសិករខ្នាតតូចនៅកម្ពុជា ឡាវ និងអ៊ីហ្គង់ដា ឆ្នាំ ២០១៧។

## **រៀបរៀង និងបោះពុម្ពលើកទី ១ ឆ្នាំ ២០១៨ ដោយ**

នាយកដ្ឋានផ្សព្វផ្សាយកសិកម្ម នៃអគ្គនាយកដ្ឋានកសិកម្ម  
ក្រោមមូលនិធិអន្តរជាតិសម្រាប់ការអភិវឌ្ឍកសិកម្ម (IFAD) និងឧបត្ថម្ភពីរាជរដ្ឋាភិបាលកម្ពុជា  
អាស័យដ្ឋាន # ២០០ផ្លូវ នរោត្តម សង្កាត់ទន្លេបាសាក់ ខណ្ឌចំការមន រាជធានីភ្នំពេញ កម្ពុជា  
(ក្រសួងកសិកម្ម រុក្ខាប្រមាញ់ និងនេសាទ)  
លេខទូរស័ព្ទ ០២៣ ២២ ១១ ២០  
គេហទំព័រ <http://www.khmeragri.info/wordpress>  
គេហទំព័រ [www.ASPIRE.ORG](http://www.ASPIRE.ORG)