

សិទ្ធិសន្និដ្ឋានរបស់ស្តីពីអាជីវកម្មថ្មី

“ឱកាសសម្រាប់កម្ពុជា”

ភ្នំពេញ ថ្ងៃទី ២៦-២៧ ខែ ឧសភា ឆ្នាំ ២០១០

របបសារពើពន្ធប្រៀបចំ

បឋម ផាសុនស៍

ភ្នំពេញ

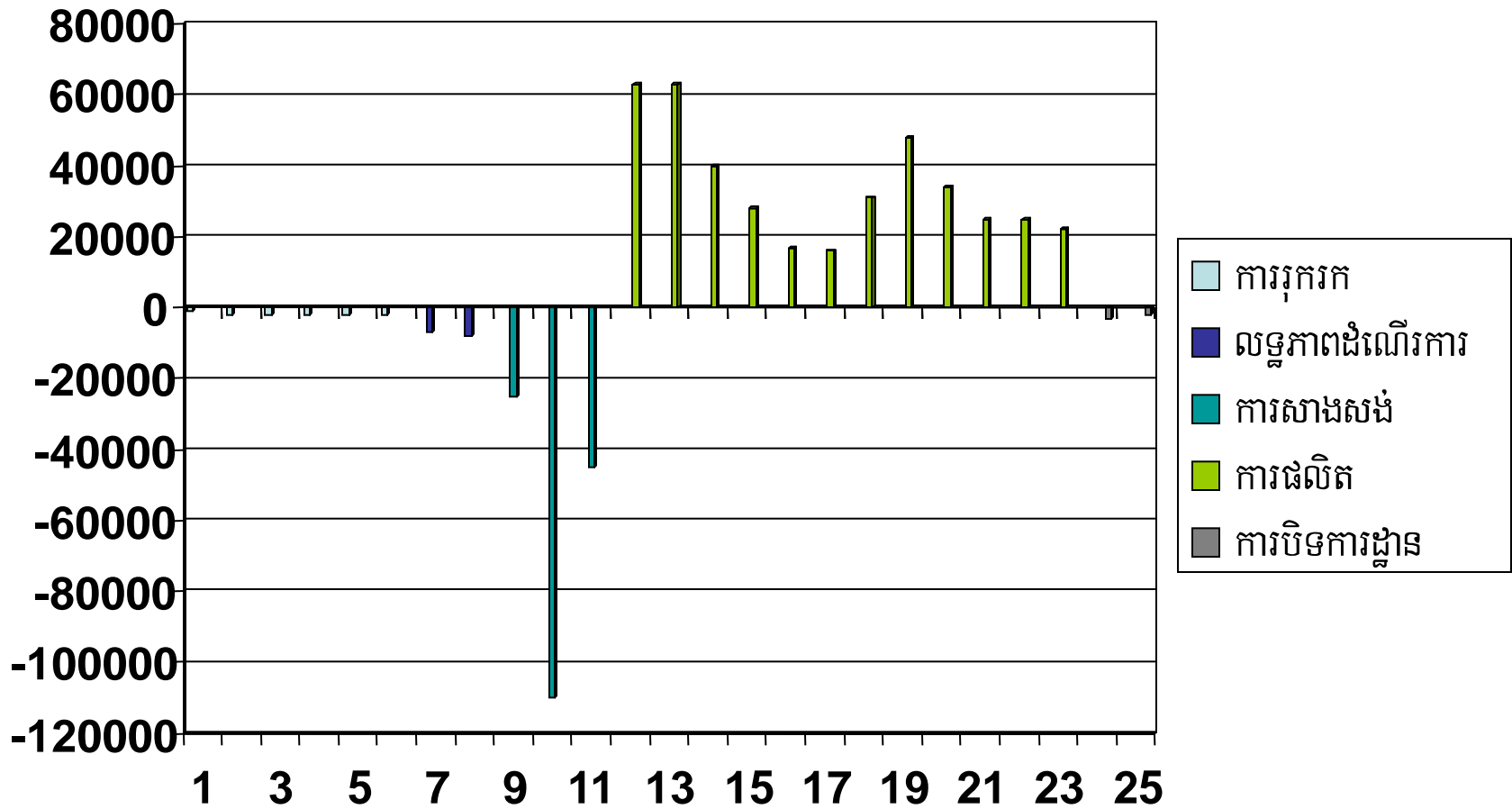
២៦-២៧ ឧសភា ឆ្នាំ ២០១០

បញ្ហាជារួមនៃសារពើពន្ធ

- ការគ្រប់គ្រងក្តីរំពឹងអំពីផលប្រយោជន៍
- ការចូលរួមរបស់រដ្ឋាភិបាលនៅក្នុងវិស័យអាជីវកម្មរ៉ែ
- កត្តាលើកទឹកចិត្តផ្នែកសារពើពន្ធ
- ការអនុវត្តល្អៗពីអន្តរជាតិចំពោះការយកពន្ធនិងពន្ធសួយសារ

ការគ្រប់គ្រងក្តីរំពឹងអំពីផលប្រយោជន៍

លំហូរសាច់ប្រាក់-ជីវិតនៃគម្រោង



ការគ្រប់គ្រងក្តីរំពឹងអំពីផលប្រយោជន៍

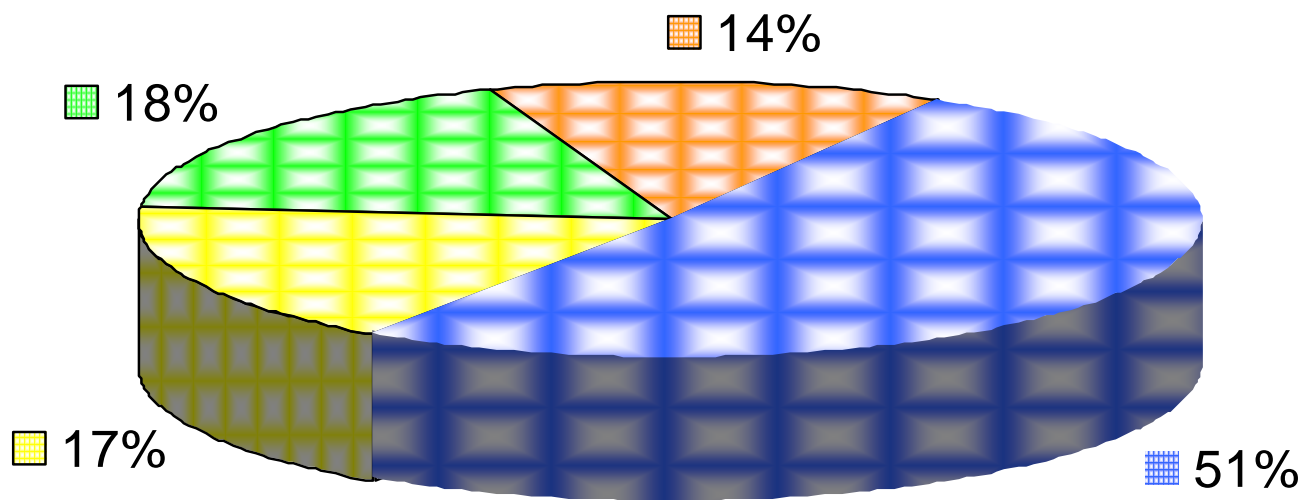
- ប្រភពចំណូលចំបងសម្រាប់រដ្ឋាភិបាល៖
 - ពន្ធសួយសារ
 - ពន្ធប្រាក់លើចំណេញ
- ចរន្តពន្ធសួយសារ៖ ពេលចាប់ផ្តើមផលិត
- ចរន្តពន្ធប្រាក់ចំណេញ៖ ក្រោយពេលចាប់ផ្តើមផលិត
- ដំណាក់កាលរុករកនិងអភិវឌ្ឍន៍គម្រោង៖ ចរន្តចំណូលរបស់រដ្ឋាភិបាលពុំមានច្រើនឡើយ

ការចូលរួមរបស់រដ្ឋាភិបាលនៅក្នុងវិស័យអាជីវកម្មថ្មី

- តើ "អត្រាពន្ធពិត" ដែលអាចទទួលយកបានគឺជាអ្វី?
- តើរដ្ឋាភិបាលគប្បីដាក់ទុនវិនិយោគក្នុងវិស័យអាជីវកម្មថ្មីដែរឬទេ?

អត្រាពន្ធពិត

ការបែងចែកចំណូលគម្រោងជាក់លាក់ក្នុងអំឡុងជីវិតនៃគម្រោង
ពន្ធពិតអាចមានអត្រាខ្ពស់ជាង ៥០ ភាគរយ



- ក្រុមហ៊ុនផ្គត់ផ្គង់
- និយោជិត
- រដ្ឋាភិបាល
- វិនិយោគិន

តើរដ្ឋាភិបាលគប្បីដាក់ទុនវិនិយោគ ក្នុងវិស័យអាជីវកម្មពីដៃរបួន?

ហេតុផលដែលគាំទ្រការដាក់ទុនរបស់រដ្ឋាភិបាលក្នុងអាជីវកម្មវៃ:

- ផ្តល់ឱកាសដល់ប្រជាពលរដ្ឋឱ្យបានទទួលផលដោយផ្ទាល់ពីសម្បត្តិដែលគម្រោង
បានបង្កើត
- ផ្តល់មធ្យោបាយដែលរដ្ឋាភិបាលអាចចូលរួមក្នុងកម្រិតនៃការសម្រេចចិត្ត និងការ
ព្រមព្រៀង នៅកម្រិតសាជីវកម្ម តាមរយៈក្រុមប្រឹក្សាភិបាល
- ផ្តល់មធ្យោបាយដែលរដ្ឋាភិបាលអាចទទួលបានព័ត៌មានអំពីគម្រោង ពុំនោះសោត
ពុំអាចទទួលបានដោយស្រួលនោះទេ

តើរដ្ឋាភិបាលគប្បីដាក់ទុនវិនិយោគ ក្នុងវិស័យអាជីវកម្មរ៉ែដែរឬទេ?

ហេតុផលដែលមិនគាំទ្រចំពោះការដាក់ទុនរបស់រដ្ឋាភិបាលក្នុងអាជីវកម្មរ៉ែ:

១. ខណៈដែលរដ្ឋាភិបាលមិនយកចិត្តទុកដាក់ឱ្យបានត្រឹមត្រូវ ចំណូលពីការវិនិយោគរបស់ក្រុមហ៊ុន រងផលប៉ះពាល់អវិជ្ជមាន
២. ខណៈដែលរដ្ឋាភិបាលយកចិត្តទុកដាក់បានត្រឹមត្រូវ តាមធម្មតា គេប្រើបានល្អប្រសើរនូវហិរញ្ញវត្ថុ ដែលជាធនធានកម្រ លើមុខងារដែលរដ្ឋាភិបាលតែងអនុវត្ត ដូចជា អប់រំ សុខាភិបាល ។ល ។
៣. ការដាក់ទុនរបស់រដ្ឋាភិបាលក្នុងគម្រោងអាជីវកម្មរ៉ែគឺជាវិធីមួយដែលមានហានិភ័យខ្ពស់ ធៀបនឹង ការយកពន្ធសួយសារ ឬពន្ធលើប្រាក់ចំណេញ
៤. បទពិសោធន៍បង្ហាញថា ខណៈដែលរដ្ឋាភិបាលសម្រេចចិត្តដកខ្លួនពីចំណាប់អារម្មណ៍ ការដកខ្លួនពី ការវិនិយោគ អាចជាដំណើរការដែលមានលក្ខណៈស្មុគស្មាញ ត្រូវចំណាយពេលវេលា និងចំណាយ ច្រើន ។

តើរដ្ឋាភិបាលគប្បីដាក់ទុនវិនិយោគ ក្នុងវិស័យអាជីវកម្មពីដំបូងទេ?

អំណះអំណាងដែលជំទាស់ជាមួយ ការរួមហ៊ុនរបស់រដ្ឋាភិបាល (ត) :

- ៥. វិនិយោគិនមានទំនោរចង់វិនិយោគលើគម្រោងអាជីវកម្មរ៉ៃ ដែលរដ្ឋាភិបាលពុំមែនជាសហ-វិនិយោគិន ។ វិនិយោគិនយល់ថាការចូលរួមរបស់រដ្ឋាភិបាលធ្វើឱ្យយឺតយ៉ាវដល់ដំណើរការនៃការសម្រេចចិត្តនៅកម្រិតសហគ្រាស ហើយធ្វើឱ្យវិនិយោគិនដទៃបាត់បង់ការទាក់ទាញក្នុងការវិនិយោគលើគម្រោងនោះ ។
- ៦. ការរួមទុនរបស់រដ្ឋាភិបាលអាចធ្វើឱ្យមានទំនាស់រវាងវិនិយោគិននិងរដ្ឋាភិបាល ដូចជាទំនាស់ស្តីពីគោលនយោបាយទូទាត់ភាគលាភ
- ៧. រដ្ឋាភិបាលបានចូលរួមរួចហើយនៅក្នុងគម្រោងតាមរយៈការប្រមូលពន្ធលើប្រាក់ចំណេញ ពន្ធសួយសារ និងអាករដទៃទៀត

ដោយសារមូលហេតុទាំងនេះ និន្នាការទូទៅគឺជៀសវាងពីការចូលរួមទុនពីរដ្ឋាភិបាល

កត្តាលើកទឹកចិត្តផ្នែកសារពើពន្ធ

- កត្តាលើកទឹកចិត្តដែលគេនិយមប្រើ៖
 - ការលើកលែងពន្ធ
 - ការកាត់បន្ថយអត្រាពន្ធ
- ការសិក្សានានាបង្ហាញថាកត្តាលើកទឹកចិត្តដែលគេនិយមប្រើទាំងនេះ នៅមិនទាន់គ្រប់គ្រាន់នៅឡើយទេ
- និន្នាការកាលពីពេលថ្មីៗ៖
 - ” កត្តាលើកទឹកចិត្ត ” ផ្នែកសារពើពន្ធប្រសើរបំផុតគឺការកាត់បន្ថយចំណាយមូលធន

បទពិសោធន៍ប្រព័ន្ធស៊ីម៉ង់ត៍

- ការប្រកួតប្រជែងដើម្បីទាក់ទាញការវិនិយោគមានភាពស្រួចស្រាវ
- របបសារពើពន្ធមានផលប៉ះពាល់ចំពោះការសម្រេចចិត្តអំពីការវិនិយោគ
- របបសារពើពន្ធត្រូវតែមានលក្ខណៈប្រកួតប្រជែងជាអន្តរជាតិ
- អត្រាពន្ធនិងអត្រាពន្ធសួយសារ និងវិធាននានាគួរមានលក្ខណៈប្រកួតប្រជែងជាអន្តរជាតិ
 - ឧទាហរណ៍ អត្រាពន្ធលើកប្រាក់ចំណេញពី ២៥-៣៥ ភាគរយ
 - អត្រាពន្ធសួយសារពី ១-៣ ភាគរយនៃពន្ធសួយសារសរុប
 - ការអនុគ្រោះពន្ធដែលអនុញ្ញាតឱ្យរំលស់មូលធនក្នុងអត្រាខ្ពស់
 - ធ្វើឱ្យវិធាននានាមានលក្ខណៈសាមញ្ញ ងាយយល់ និងងាយគ្រប់គ្រង

ពិសោធន៍