

# ការអភិវឌ្ឍធនធានទឹកនៅប្រទេសឡាវ

Eravanh Boungnaphalom

នាយកផ្នែកអធិការកិច្ចបរិស្ថាន និងអាជីវកម្មទឹក នៃនាយកដ្ឋានទឹក  
ក្រសួងថាមពល និងទឹក

សន្និសីទអន្តរជាតិ “ឱកាសសម្រាប់កម្ពុជា”

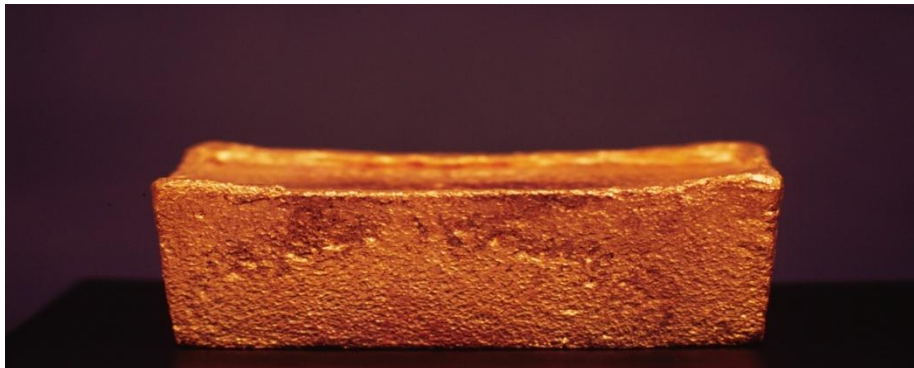
ថ្ងៃទី 26-27 ខែឧសភា ឆ្នាំ 2010, ភ្នំពេញ

# មាតិកាផែនការបទបង្ហាញ

- ស្ថានភាពអាជីវកម្មវ៉ែសព្យថ្ងៃនេះនៅប្រទេសឡាវ
  - សក្តានុពលនៃធនធានវ៉ែ
  - គោលនយោបាយ និងបទប្បញ្ញត្តិនានាស្តីពីវ៉ែ
    - ការអភិវឌ្ឍដោយចីរភាព
  - ការវិនិយោគលើអាជីវកម្មវ៉ែ
- ភាពចាំបាច់ឱ្យមានកិច្ចការពារបរិស្ថាន
  - កិច្ចការពារបរិស្ថាន និងសង្គម
  - បញ្ហាបរិស្ថានដែលកើតមានជាទូទៅ
- សេចក្តីសន្និដ្ឋាន



# ស្ថានភាពអាជីវកម្មវិស័យថ្លៃនេះនៅប្រទេសឡាវ



ឡាវ ជាប្រទេសមួយដែលសំបូរធនធានរ៉ែ មានសក្តានុពលខ្ពស់សម្រាប់ការរកឃើញកំណប់រ៉ែថ្មីៗ និងការអភិវឌ្ឍកំណប់រ៉ែទាំងនោះដោយជោគជ័យ ជាឧស្សាហកម្មរ៉ែខ្នាតមធ្យម និងខ្នាតធំ

- គម្រោងយករ៉ែមាស និងទង់ដែងនៅតំបន់សេប៊ុន (ដោយក្រុមហ៊ុន Lane Xang Minerals Ltd ដែលគេស្គាល់ថាជា MMG) គឺជាកំរិតមួយ អំពីជោគជ័យក្នុងចំណោមគម្រោងនិមិត្តរូបមួយចំនួនតូច ដែលបានចាប់ផ្តើមប្រតិបត្តិការនៅក្នុងឆ្នាំ 2003; ក្រុមហ៊ុន Phu Bia Mining Ltd បានចាប់ផ្តើមប្រតិបត្តិការនៅក្នុងឆ្នាំ 2005
- វិស័យរ៉ែ រួមចំណែកដល់ការអភិវឌ្ឍសេដ្ឋកិច្ចសង្គម និងភាគីបន្ថយភាពក្រីក្រ។ ក្នុងរយៈពេល 6 ចុងក្រោយនៃឆ្នាំ 2009-2010 ផលចំណូលពីវិស័យរ៉ែ បានកើនឡើង 38,99% ធៀបនឹងរយៈពេលដូចគ្នា កាលពីឆ្នាំទៅ។ តំបន់សេប៊ុនផលិតមាសបាន 1.761 តក កាតូតទង់ដែង 34.772 តោន ។ ក្រុមហ៊ុន Phu Bia mining Ltd បានផលិតមាស 496 តក និង ទង់ដែងចម្រើញ់ហើយ 150.771 តោន។
- គេបានព្យាករណ៍ថា ការនាំចេញផលិតផលរ៉ែ នៅក្នុងឆ្នាំ 2009 បានកើនដល់ 85% នៃការនាំចេញសរុបរបស់ប្រទេសឡាវ និងរួមចំណែក 18% នៃផលិតផលក្នុងស្រុកសរុប ហើយតួលេខនេះនឹងកើនឡើងជាបន្ថែមទៀត។

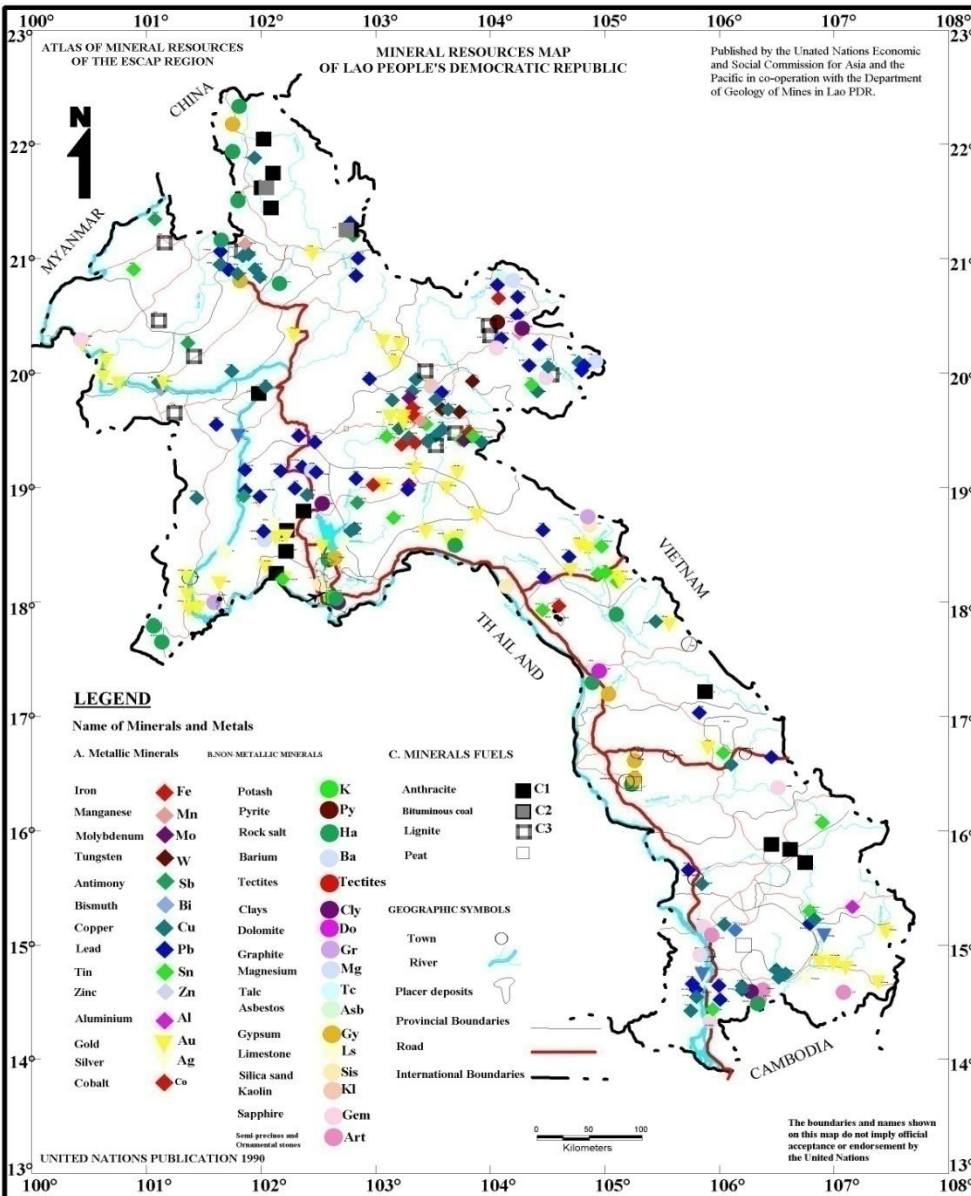
# សក្តានុពលនៃធនធានថ្ម

- ចំនួនសរុបនៃកំណប់រ៉ែ និងការរំពឹងទុក គឺមាន 511 កន្លែង ក្នុងនោះ រ៉ែមាស 150 កន្លែង ទង់ដែង 45 កន្លែង សង្កសី និងសំណ 75 កន្លែង សំណប៉ាហាំង 45 កន្លែង រ៉ែដែក 52 កន្លែង លោហធាតុផ្សេងទៀត 36 កន្លែង ហ្ស៊ីបសូម 6 កន្លែង ថ្មកំបោរ 9 កន្លែង ថ្មអំបិល 36 កន្លែង និងរ៉ែផ្សេងៗទៀតសម្រាប់ឧស្សាហកម្ម 14 កន្លែង ធ្យូងថ្ម 37 កន្លែង និងក្បូងថ្មមានតម្លៃ 6 ។

- កំណប់រ៉ែមាស មាន 32 លានតោន មាសរលាយ 12 លានតោន ទង់ដែង 162 លានតោន សង្កសី 0,09 លានតោន សំណប៉ាហាំង 38 លានតោន រ៉ែដែក 26 លានតោន ហ្ស៊ីបសាម 8 លានតោន សារធាតុដីឥដ្ឋ 5 តោន ខ្សាច់កញ្ចក់ 4 លានតោន ថ្មកំបោរ 14 លានតោន បារីត 0.01 លានតោន ហ្វូស្វ័រីត 0.01 លានតោន ធ្យូងថ្ម 7 លានតោន។ល។

ចំពោះព័ត៌មានបន្ថែម សូមអានក្នុងវេបសាយ

<http://www.dgm.gov.la>



# គោលនយោបាយ និងបទប្បញ្ញត្តិស្តីពីវ៉ែ

- ច្បាប់ស្តីពីវ៉ែ ដែលបានប្រកាសឱ្យប្រើប្រាស់ នៅខែធ្នូ ឆ្នាំ ២០០៨ បានជំនួសច្បាប់ស្តីពីវ៉ែ ខែ ឧសភា ឆ្នាំ ១៩៩៧។ ក្រឹត្យច្បាប់ស្តីពីវ៉ែ កំពុងរៀងចំណាស់សេចក្តីព្រាង និងត្រូវដាក់ឱ្យប្រើប្រាស់ដើម្បីជំនួស ក្រឹត្យច្បាប់ ចាស់ ខែ តុលា ឆ្នាំ ២០០២។ ច្បាប់ផ្សេងទៀត រួមមាន ច្បាប់វិនិយោគ ច្បាប់សារពើពន្ធ ច្បាប់ស្តីពីពន្ធ ច្បាប់ភូមិបាល ច្បាប់ការពារបរិស្ថាន ច្បាប់ព្រៃឈើ ។ល។
- កិច្ចព្រមព្រៀងដែលមានស្រាប់មួយចំនួនស្តីពីការរុករក និងផលិតសារធាតុវ៉ែ (MEPA) ដែលបានចុះ ហត្ថលេខារួចហើយ ច្រើនតែមានមាត្រាសំខាន់ៗ ដែលគូសបញ្ជាក់ឡើងវិញថា ប្រទេសឡាវ គឺជា ម្ចាស់លើធនធានវ៉ែ និងការអភិវឌ្ឍធនធានទាំងនេះ តាមរយៈកិច្ចព្រមព្រៀងនានា រវាងរដ្ឋាភិបាល ដែលតំណាងដោយក្រសួងផែនការ និងវិនិយោគ និងក្រសួងពាក់ព័ន្ធ ជាមួយវិនិយោគិន។ មកទល់ បច្ចុប្បន្ននេះ កិច្ចព្រមព្រៀងរុករកនានា ត្រូវបានចុះហត្ថលេខា នៅក្រោយការចុះហត្ថលេខាលើ កិច្ចព្រមព្រៀងសិក្សាស្រាវជ្រាវ និងរុករកធនធានវ៉ែ។

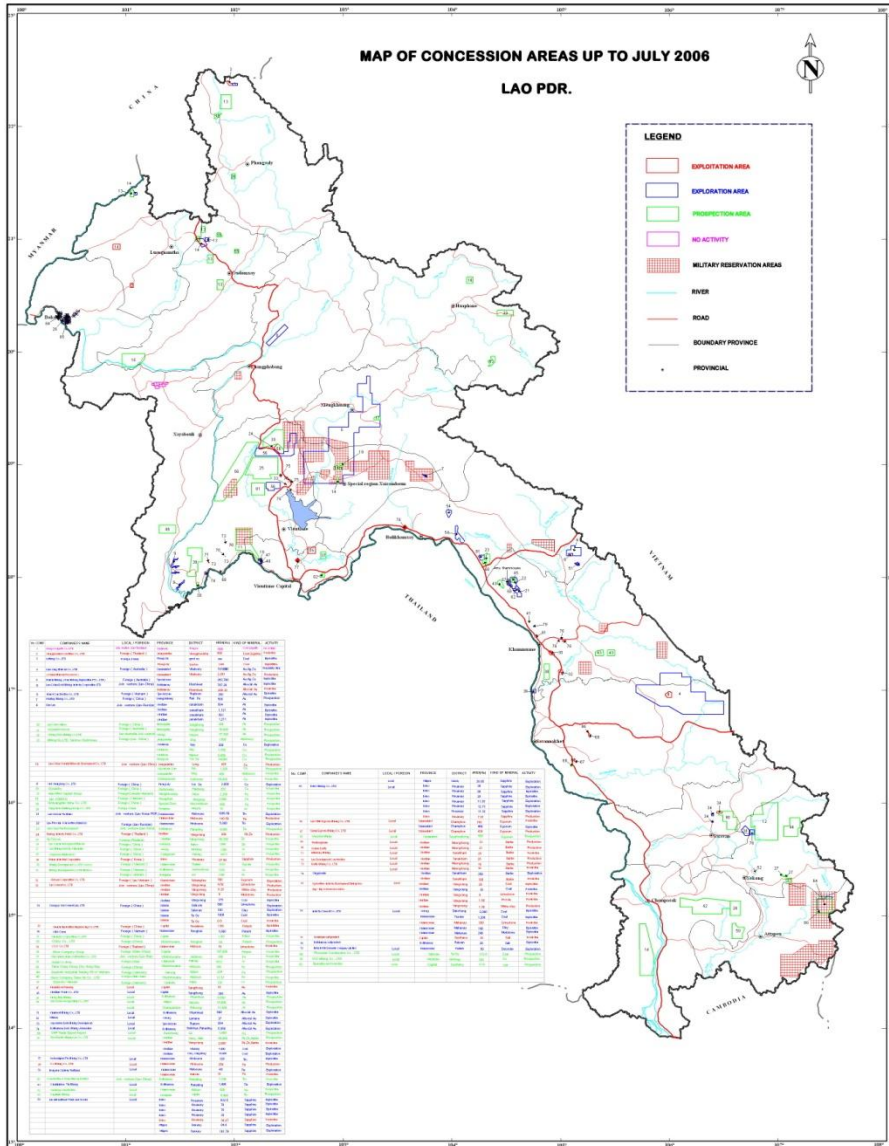
# ការអភិវឌ្ឍដោយចីរភាព

- ដើម្បីធានាឱ្យមានអាជីវកម្មវៃ/ការអភិវឌ្ឍធនធានវៃដោយនិរន្តរភាព វិនិយោគិននៅក្នុងវិស័យវៃ ត្រូវគោរពតាមគោលការណ៍អនុវត្ត ដូចតទៅ :

  1. ធ្វើអាជីវកម្មវៃ ស្របតាមផែនការជាតិអភិវឌ្ឍន៍សេដ្ឋកិច្ចសង្គម និងស្របជាមួយផែនការយុទ្ធសាស្ត្រ របស់រដ្ឋាភិបាល សម្រាប់ការអភិវឌ្ឍឧស្សាហកម្មវៃ និងផែនការអភិវឌ្ឍន៍ និងផែនការសម្រាប់ការប្រើប្រាស់ដីធ្លីតាមវិធីចម្រុះ
  2. ធានាឱ្យមានតុល្យភាពរវាងការទាញយកវៃ និងសកម្មភាពអភិវឌ្ឍន៍សេដ្ឋកិច្ចសង្គម ក៏ដូចជា ការអភិរក្សធនធានធម្មជាតិ និងកិច្ចការពារបរិស្ថានផងដែរ
  3. ការជួសជុលនូវរាល់ឥទ្ធិពលអវិជ្ជមាន ដែលកើតឡើងនៅក្នុងអំឡុងពេលធ្វើអាជីវកម្មវៃ និងក្រោយ ការបិទអណ្តូងវៃ និងផ្តល់ការអភិវឌ្ឍសហគមន៍ ដោយអាស្រ័យលើទំហំនៃប្រតិបត្តិការ ដោយផ្តោតលើការធានាឱ្យមានការបង្កើតមុខរបរបរសម្រាប់ពលរដ្ឋនៅមូលដ្ឋាន និងក្នុងគោលដៅបង្កើតឱ្យមានការអភិវឌ្ឍសេដ្ឋកិច្ចជាបន្តបន្ទាប់។



# ការវិនិយោគលើការទាញយកថ្ម



មកទល់ខែ មីនា ឆ្នាំ ២០១០ មានគម្រោងចំនួន ២៦៩ (៨២ ជំហានស្រាវជ្រាវដំបូង ១១០ ដំណាក់កាលរុករក ៧៤ ដំណាក់កាលអាជីវកម្ម) និង ៣ក្នុងដំណាក់កាលសិក្សាលទ្ធភាព ដោយក្រុមហ៊ុនក្នុងស្រុកចំនួន ៣៦ (គម្រោងចំនួន ៨៣) និងក្រុមហ៊ុនបរទេសចំនួន ១១៩ (គម្រោងចំនួន ១៨៦)

សម្បទានិកជាក្រុមហ៊ុនបរទេស រួមមាន ក្រុមហ៊ុនចិនចំនួន ៥៩ (១០២ គម្រោង) ក្រុមហ៊ុនវៀតណាមចំនួន ៣៨ (៥៥ គម្រោង) ក្រុមហ៊ុនថៃ ចំនួន ៦ (៧ គម្រោង) អូស្ត្រាលីចំនួន ៤ (៧គម្រោង) សាធារណរដ្ឋកូរ៉េចំនួន ៤ (៥ គម្រោង) កាណាដាចំនួន ១ (១ គម្រោង) អាណ្លឺម៉ង់ចំនួន ១ (១ គម្រោង) ឥណ្ឌូចំនួន ១ (១ គម្រោង) អង់គ្លេសចំនួន ១ (១គម្រោង) ក្រុមហ៊ុនរុស្ស៊ីចំនួន ៣ (៦ គម្រោង) ។

# ភាពចាំបាច់ ឱ្យមានកិច្ចការពារបរិស្ថាន



- ដូចដែលយើងទាំងអស់គ្នាបានដឹងរួចមកហើយ សកម្មភាពទាញយករ៉ែ និងការកែច្នៃសារធាតុរ៉ែ អាចជាប្រភពដ៏មានតម្លៃសម្រាប់ផលចំណូលជារូបិយប័ណ្ណបរទេស ដែលរួមចំណែកជាផលចំណូលដោយផ្ទាល់ និងប្រយោលសម្រាប់ប្រទេស។ ទោះជាយ៉ាងណាក៏ដោយ វាអាចមានផលវិបាកធ្ងន់ធ្ងរខាងបរិស្ថាន និងសង្គម ដែលជូនកាលមិនអាចស្តារឡើងវិញបាន ប្រសិនបើគម្រោងនានាមិនបានគ្រោងឡើង និងគ្រប់គ្រងបានត្រឹមត្រូវទេនោះ។



- ផលប៉ះពាល់ទាំងនោះខ្លះៗ បានកើតមានរួចមកហើយនៅប្រទេសឡាវ ដែលទាក់ទងនឹងគម្រោងពីមុន និងគម្រោងកំពុងអនុវត្ត ដែលរួមទាំង ការហូរច្រោះធ្ងន់ធ្ងរ ការបាត់បង់ព្រៃឈើ ការបំពុលទឹកធ្ងន់ធ្ងរ ការធ្លាក់ចុះកំណក ល្បាប់យ៉ាងច្រើន និងភាពក្រក្រក់ដោយសារលោហធាតុប្រកបដោយគ្រោះថ្នាក់។





# កិច្ចការពារបរិស្ថាន និងសង្គម

ដើម្បីបញ្ជៀស ឬកាត់បន្ថយឥទ្ធិពលអវិជ្ជមានខាងបរិស្ថាន និងសង្គម វិនិយោគិននៅក្នុងវិស័យវៃ ត្រូវចាត់វិធានការនានាដូចតទៅ :

1. បង្កើតផែនការសម្រាប់គ្រប់គ្រងបរិស្ថាន និងផែនការតាំងទីលំនៅឡើងវិញ សម្រាប់ប្រជាជន ដែលរងផលប៉ះពាល់ពីសកម្មភាពដែលទាក់ទងនឹងសារធាតុវៃ ស្របទៅតាមបទប្បញ្ញត្តិនានា
2. បង្កើតផែនការសម្រាប់ការតាំងទីលំនៅឡើងវិញនៅក្រៅតំបន់អាជីវកម្មវៃ និងសម្រាប់ការបិទអណ្តូងវៃ ដើម្បីអនុញ្ញាតឱ្យមានការប្រើប្រាស់ផ្សេងទៀត
3. ទទួលខុសត្រូវលើការផ្តល់សំណង់ ទូទាត់ចំពោះការខូចខាត ដែលកើតចេញពីឥទ្ធិពលនៃប្រតិបត្តិការវៃ ស្របតាមបទប្បញ្ញត្តិជាធរមាន
4. រួមវិភាគទានទៅក្នុងមូលនិធិការពារបរិស្ថាន សម្រាប់គម្រោងនេះ
5. ធ្វើប្រព្រឹត្តិកម្មសំអាតសំណល់រាវ មុននឹងបញ្ចេញពីទីតាំងគម្រោង ដើម្បីធានាការពារសុខភាព និងអាយុជីវិតរបស់ប្រជាជន សត្វ និងបរិស្ថាន
6. ធ្វើការអង្កេត និងរាយការណ៍ជាទៀងទាត់ អំពីការវាយតម្លៃហេតុប៉ះពាល់សង្គម និងបរិស្ថាន ទៅឱ្យស្ថាប័នដែលពាក់ព័ន្ធនឹងការគ្រប់គ្រង/ឃ្នាំមើល និងអធិការកិច្ចខាងផ្នែកវៃ

# បញ្ហាបរិស្ថានដែលកើតមានជាទូទៅ



- ជារួម រាល់សកម្មភាពទាញយករ៉ែដែលកំពុងអនុវត្ត មិនបង្កបញ្ហាបរិស្ថានធ្ងន់ធ្ងរឡើយបច្ចុប្បន្ននេះ។ ទៅអនាគតប្រសិនបើមានការដឹកជ្រាបនៃមន្ទីរ បញ្ហាធ្ងន់ធ្ងរខាងបរិស្ថាន អាចកើតឡើង ទាក់ទងនឹងការបំពុលទឹកក្រោមដី
- អណ្តូងរ៉ែខ្លះ បានអនុវត្តដោយគ្មានការត្រួតពិនិត្យខាងបរិស្ថានបានម៉ត់ចត់ និងគ្មានសកម្មភាពកាត់បន្ថយហេតុប៉ះពាល់ បរិស្ថាន និងកង្វះកម្មវិធីរយៈពេលវែងសម្រាប់ការស្តារ និងការលប់ឡើងវិញផងទេ
- សព្វថ្ងៃនេះ បញ្ហាសង្គម និងវប្បធម៌ នៅមានកម្រិតអប្បបរមា



# សេចក្តីសន្និដ្ឋាន

ការអភិវឌ្ឍអណ្តូងរ៉ែ នៅប្រទេសឡាវ កំពុងក្លាយយ៉ាងឆាប់រហ័សទៅជាប្រភពសំខាន់  
មួយ នៃកំណើនសេដ្ឋកិច្ច និងការកាត់បន្ថយភាពក្រីក្រ។

ស្របជាមួយ ការអភិវឌ្ឍដែលមាននិរន្តរភាពអេកូឡូស៊ី តាមរយៈការរៀនសូត្រ និងអនុវត្ត  
គោលការណ៍ល្អៗ ដូចដែលប្រទេសជាច្រើនបានធ្វើកន្លងមក ដែលទាក់ទងជាមួយ  
ការកសាងគោលនយោបាយជាតិ នឹងអាចអនុញ្ញាតឱ្យវិស័យនៅប្រទេសឡាវ ធានាបាននូវ  
ការយកចិត្តទុកដាក់បានគ្រប់គ្រាន់ និងកាត់បន្ថយបញ្ហាបរិស្ថាន។