

ការចិញ្ចឹមគោជាលក្ខណៈគ្រួសារ

សេចក្តីផ្តើម:

ការចិញ្ចឹមគោជាលក្ខណៈគ្រួសារចាំបាច់យើងត្រូវដឹងពីបច្ចេកទេសនៃការចិញ្ចឹមដើម្បីជួយថែរក្សាគោឱ្យមានសុខភាពល្អ និងជួយជាកម្លាំងអូសទាញសម្រាប់ប្រើប្រាស់ឱ្យបានយូរអង្វែង ព្រោះគោជាសត្វមានប្រយោជន៍ដ៏សំខាន់ដូចជា:

- ជាកម្លាំងអូសទាញក្នុងការងារកសិកម្ម
- ផ្តល់សាច់ និង ទឹកដោះសម្រាប់ជាអាហារ និង ជម្រុញការលូតលាស់របស់សារពាង្គកាយ
- សម្រាប់ផលិតកូន និង ទុកបន្តពូជ
- ផ្តល់លាមកសម្រាប់យកទៅធ្វើជាជីកំប៉ុស្តិ៍សម្រាប់ដាក់ស្រែចំការ ដំណាំផ្សេងៗដើម្បីបង្កើនទិន្នផល
- ផ្តល់ជាស្បែកសម្រាប់ធ្វើឧបករណ៍ផ្សេងៗ ដូចជា កាតាប ស្បែកជើង ខ្សែព្រួញធ្វើស្តារធំជាដើម ។
- ជាពិសេសពេលថ្មីនេះ គេយកលាមកគោលាយជាមួយទឹក រួចបញ្ចូលបង្គន់ជីវឌ្ឍន៍ ដើម្បីយកឧស្ម័នសម្រាប់ដុតចំអិនអាហារ ។

ដើម្បីឱ្យការចិញ្ចឹមគោទទួលបានជោគជ័យ យើងត្រូវយកចាប់អារម្មណ៍លើចំណុចសំខាន់មួយចំនួនដូចជា:

- ជម្រក ឬ ក្រោល
- ការជ្រើសរើសពូជ
- ចំណី និង ការផ្តល់ចំណី
- ការថែទាំ និងការការពារជម្ងឺ
- ជម្ងឺ និង ការព្យាបាល

១. សំណង់ក្រោល ឬ ជម្រក:

- ទីកន្លែង: ត្រូវសង់នៅលើដីទួល មានខ្យល់អាកាសចេញចូល និង ស្រួលបង្ហូរទឹក ហើយត្រូវនៅ ក្រោមខ្យល់ដើម្បីកុំឱ្យផុតក្តិន ។
- ទិស: ត្រូវសង់ក្រោលគោ-ក្របី បណ្តោយថ្ងៃ ។
- របៀបសង់: កម្រាលក្រោលត្រូវមានចំណោទដើម្បីងាយស្រួលបញ្ចេញទឹក
 - ❖ ផ្ទៃក្រឡា:

- គោ ក្របី ញី ៤ ម^២ ក្នុង ១ ក្បាល
- មេ គោ ក្របី បំបៅកូន: ៨-៩ ម^២ ក្នុង ១ ក្បាល
- កូនគោ ក្របី: ២-២.៥ ម^២ ក្នុង ១ ក្បាល
- ❖ កម្ពស់ក្រោល:
 - គោ ក្របី ឈ្មោះ: ១.៤-១.៦ ម^២ ក្នុង ១ ក្បាល
 - គោ ក្របី ញី: ១-១.២ ម^២ ក្នុង ១ ក្បាល ។
- ត្រូវមានទ្រុងសម្រាប់ដាក់ស្មៅ ចំបើងដើម្បីទុកឱ្យគោ ក្របី ស៊ីបន្ថែម (បណ្តោយ: ១.៥ម៉ែត្រ ទទឹង: ១ម៉ែត្រ កម្ពស់: ០.៥ម៉ែត្រ) ត្រូវមានរណ្តៅ រឺ រោងសម្រាប់ដាក់លាមក សង់ឱ្យឆ្ងាយពីក្រោល (បណ្តោយ: ៤ម៉ែត្រ ទទឹង: ២ម៉ែត្រ កម្ពស់: ០.៧ម៉ែត្រ) ។



២. ការជ្រើសរើសពូជគោ

- អំពីរូបរាង: មានមាឌធំ មានភាពរហ័សរហួន ស្ងួត ។
- ផ្នែកដទៃទៀត:
 - ក្បាល: ធំល្មមតែវែង ថ្លាស់ទូលាយ មាត់ទូលាយ ច្រមុះសើម ស្លឹកត្រចៀកធំល្មម ធ្មេញសស្មើជិត គ្មានប្រេះស្រាំ ស្មែងស្មើ ។

- ក និងដងខ្លួន: កវែងល្មម ទ្រូងទូលាយ ស្មាទូលាយ ខ្នងវែងត្រង់ ឬកោងឡើងលើបន្តិច ឆ្អឹងជំនីវ ធំមូល គូទទូលាយ ។
- ជើង: ជើងទាំងបួនធំត្រង់ ជើងមុខទាំងពីរឃ្លាតត្រង់គ្នា ក្បាលជង្គង់មូល ភ្លៅក្រោយទាំងពីរធំវែង ក្រចកជើងជិតរឹងមាំ ។
- កន្ទុយ: ធំ
- ស្បែក: រលោង ស្លើងល្មម រោមរាបជាប់ស្បែក
- ប្រដាប់បន្តពូជ:
 - គោ ក្របី ឈ្មោល មានពងទាំងពីរធំស្មើ
 - គោញី: ក្រសោមដោះធំ សរសៃឈាម លើដោះលេចចេញច្បាស់ ក្បាលដោះធំស្មើ ឃ្លាតពីគ្នា ។



កន្សោមដោះធម្មតា

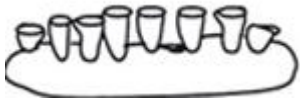


ពងស្នាសដែលមានទម្រង់ល្អ

២-១-អាយុរបស់គោ:

យើងអាចប៉ាន់ស្មានអាយុគោបានច្បាស់នៅពេលវាមានអាយុ ១៨ ខែឡើងទៅដោយសម្គាល់តាមរយៈការផ្លាស់ប្តូរធ្មេញរបស់វាដែលមានចំនួន ៨ នៅផ្នែកខាងមុខ និងជួរក្រោម។ គោមានធ្មេញពីរប្រភេទ គឺធ្មេញទឹកដោះ និងធ្មេញចាស់ (ធ្មេញបន្លាស់)។ ធ្មេញចាស់ ឬធ្មេញបន្លាស់ដុះជំនួសធ្មេញទឹកដោះម្តងពីរៗ ដោយផ្អែមចេញពីចន្លោះកណ្តាលទៅ ហើយមានទំហំធំជាងធ្មេញទឹកដោះ ។

- ពេលអាយុ ១៨ខែ វាមានធ្មេញចាស់ ២
ដុះនៅចន្លោះកណ្តាលធ្មេញទឹកដោះចំនួន ៦ ។
- ពេលអាយុ ២ឆ្នាំ វាមានធ្មេញចាស់ ៤
ដុះនៅចន្លោះកណ្តាលធ្មេញទឹកដោះចំនួន ៤ ។
- ពេលអាយុ ៣ឆ្នាំ វាមានធ្មេញចាស់ ៦
ដុះនៅចន្លោះកណ្តាលធ្មេញទឹកដោះចំនួន ២ ។
- ពេលអាយុ ៤ឆ្នាំ វាមានធ្មេញចាស់ ៨ ។
- អាយុលើសពី ១០ ឆ្នាំ



២-២-ការជ្រើសរើសមេគោសម្រាប់បន្តពូជ:

- មានរូបរាងស្អាត សុខភាពល្អ
- មេគោត្រូវមានសុខភាពល្អ មានជើងមាំ ឈរត្រង់ពេលមើលពីចំហៀង ពីមុខ និងពីក្រោយ។ ពេលដើរត្រូវនៅលើខ្សែត្រង់ទៅមុខ មិនត្រូវជើងរៀងចេញ ឬរៀងចូលឡើយ។ គោដើរជើងរៀងអាចឱ្យគោងាយសឹកក្រចកហើយក្លាយជាដំបៅ។ ក្រចកគោត្រូវស្របគ្នា មិនត្រូវវិញ្ញកចេញពីគ្នាឡើយ។
- មានដោះល្អ មានចុងដោះស្មើគ្នាគ្រប់ទាំងបួន ។ ចំពោះគោយកទឹកដោះត្រូវមានកន្សោមដោះធំ
- តាមធម្មតាមេគោអាចបន្តពូជបាននៅពេលដែលវាមានអាយុពី ២,៥ ទៅ ៣ ឆ្នាំ ។
- មេគោរៀបរកឈ្មោលត្រូវថែរក្សាឱ្យបានល្អ និង ផ្តល់ចំណីឱ្យបានគ្រប់គ្រាន់ ។

២-៣-ការជ្រើសរើសគោបាដើម្បីបង្កាត់:

- ត្រូវជ្រើសរើសគោបាដែលមានប្រវត្តិពូជល្អ មានជើងមាំ និងក្រចកល្អ ។
- ត្រូវជ្រើសរើសគោបាដែលមានពងស្វាសទំហំស្មើគ្នា ហើយមានអាយុយ៉ាងតិច ៣ ឆ្នាំឡើងទៅ ។
- ត្រូវជ្រើសរើសគោបាធំ តែកុំឱ្យធំជាងមេគោពេក ពិសេសចំពោះមេគោកូនដំបូង ។
- ត្រូវពិនិត្យឱ្យបានច្បាស់លាស់តើគោនោះធាត់ពេក ឬស្គមពេក?

- ត្រូវពិនិត្យមើល តើម្ចាស់គោបានថែរក្សាគោរបស់គាត់ល្អឬទេ ?
- ត្រូវពិនិត្យតើគោនេះធ្លាប់ផលិតកូនបានល្អទេនៅក្នុងភូមិ ?
- មិនត្រូវបង្កាត់ជាមួយនឹងបាដែលជាបងប្អូននិងគ្នាទេ
- មិនត្រូវបង្កាត់ជាមួយគោបាដែលពាក់មេច្រើនក្នុងមួយអាទិត្យព្រោះកម្លាំងវាខ្សោយ ។ តាមធម្មតា គោបាអាចពាក់មេបានល្អក្នុងចំនួន ៧ ទៅ ១០ ក្បាលក្នុងមួយខែ ។



ពូជស៊ីមប្រាស

៣- ការបង្កកំណើត

៣-១- ការបន្តពូជរបស់គោ:

- តាមធម្មតាមេគោអាចបន្តពូជបាននៅពេលដែលវាមានអាយុពី ២,៥ ទៅ ៣ ឆ្នាំ ។
- ចន្លោះពីវដ្តដូវ ១ ទៅវដ្តដូវមួយទៀតគឺមានរយៈពេល ២១ ថ្ងៃ ។
- គោដើមមានរយៈពេល ២៨០-២៨៥ ថ្ងៃ (៩ ខែ ១០ ថ្ងៃ) ។ មេគោខ្លះអាចកើតមុន ១៥ ថ្ងៃ ឬក្រោយ ១៥ ថ្ងៃ ដោយអាស្រ័យទៅលើសុខភាព ការថែទាំ ការផ្តល់ចំណី និងពូជរបស់វា ។
- សម្រាប់គោឈ្មោលអាចពាក់ញីក្នុងអាយុ ១៨-២៤ខែ ។ ការប្រើប្រាស់គោបាមានប្រសិទ្ធភាពល្អ គឺក្នុង ចន្លោះអាយុ ២-៦ ឆ្នាំ ។
- នៅប្រទេសកម្ពុជាយើងជាធម្មតា មេគោមានកូន ៣ ឬ ៤ ក្បាល ប៉ុន្តែបើវាមានការថែទាំបានត្រឹមត្រូវ សុខភាពល្អ វាអាចមានកូន ៥ ឬ ៦ ក្បាលក្នុងមួយជីវិតរបស់វា ។

- ការជ្រើសរើសពេលវេលាសម្រាប់ដាក់បាយកល្យមេគោត្រូវឱ្យមានគភ៌ចាប់ពីខែ វិច្ឆិកា ដល់ មករា គឺជាពេលវេលាល្អបំផុតពីព្រោះពេលនេះសំបូរស្មៅខ្ចី ងាយស្រួលរកចំណីឱ្យវាស៊ី ដើម្បីបំប៉នសុខភាព នៅពេលមានគភ៌ ។

៣-២- សញ្ញាណនៃការរកឈ្មោលរបស់មេគោ:

- សត្វមិនស៊ីស្មៅទេ
- សត្វជ្រួលច្រាលហើយស្រែករោទីជាញឹកញាប់
- សត្វព្យាយាមពាក់សត្វដទៃ និង ឈរនៅស្ងៀមពេលគេយកដៃដាក់លើខ្នងវា
- តាមធម្មតាសត្វអន់ចំណី ២-៣ ថ្ងៃ
- មានហូរទឹកអិលចេញពីប្រដាប់បន្តពូជ
- ប្រដាប់បន្តពូជឡើងក្រហម និងហើម
- តាមធម្មតាសត្វបន្ថយការផ្តល់ទឹកដោះ ១-២ថ្ងៃ មុនពេលរកឈ្មោល
- ពេលវេលាត្រឹមត្រូវសម្រាប់បង្កាត់: បន្ទាប់ពីសត្វញឹបង្ហាញការរកឈ្មោលត្រូវចាប់បង្កាត់នៅ ១២-១៨ ម៉ោងក្រោយ ។
- មេគោរកឈ្មោលរយៈពេល ពី ១-២ ថ្ងៃប៉ុណ្ណោះ ផុតរយៈពេលនេះមេគោពុំរកឈ្មោលទៀតឡើយ ។ វានឹងរកឈ្មោលម្តងទៀតបន្ទាប់ពី ២១ថ្ងៃក្រោយមក ។ នេះគឺមកពីខួបរដូវរបស់មេគោដែលមានរយៈពេល ២១ថ្ងៃ ។



៣-៣- ថ្ងៃខែបង្កាត់ និងថ្ងៃខែកើតរបស់មេគោ:

ថ្ងៃខែបង្កាត់		ថ្ងៃខែកើត		ថ្ងៃខែបង្កាត់		ថ្ងៃខែកើត			
ខែ	ថ្ងៃ	ខែ	ថ្ងៃ	ខែ	ថ្ងៃ	ខែ	ថ្ងៃ		
មករា	១	តុលា	១០	កក្កដា	៩	មេសា	១៧		
	៨		១៧		១៦		២៤		
	១៥		២៤		២៣		១		
	២២		៣១		៣០		៨		
	២៩		៧		៦		១៥		
កុម្ភៈ	៥	វិច្ឆិកា	១៤	សីហា	១៣	ឧសភា	២២		
	១២		២១		២០		២៩		
	១៩		២៨		២៧		៥		
	២៦		៥		៣		១២		
	៥		១២		១០		១៩		
មិនា	១២	ធ្នូ	១៩	កញ្ញា	១៧	មិថុនា	២៦		
	១៩		២៦		២៤		៣		
	២៦		២		១		១០		
	២		៩		៨		១៧		
	៩		១៦		១៥		២៧		
មេសា	១៦	មករា	២៣	តុលា	២២	កក្កដា	៣១		
	២៣		៣០		២៩		៧		
	៣០		៦		៥		១៤		
	៧		១៣		១២		២១		
	១៤		២០		១៩		២៨		
ឧសភា	២១	កុម្ភៈ	២៧	វិច្ឆិកា	២៦	សីហា	៤		
	២៨		៦		៣		១១		
	៤		១៣		១០		១៨		
	១១		២០		១៧		២៥		
មិថុនា		មិនា		ធ្នូ		កញ្ញា			

	១៨		២៧		២៤		២
	២៥		៣		៣១	តុលា	៩
កក្កដា	២	មេសា	១០				

៣-៤- ការថែទាំមេគោមុន និងក្រោយកើតកូន:

- មុនពេលកើតត្រូវឱ្យមេគោ ក្របី សម្រាកពីការងារ ១-២ ខែ
- ឱ្យស៊ីស្មៅខ្ចី
- ត្រូវសម្អាតក្រោលឱ្យបានស្អាត
- ក្រោយពេលកើតកូនរួចត្រូវយកទឹកក្តៅអ៊ុនៗ លាយអំបិលហើយលាងសម្អាតដោះ ប្រដាប់បន្តពូជ ។
- កើតបាន ១ ម៉ោងត្រូវឱ្យកូនបៅដោះ
- ឱ្យមេគោសម្រាក ១ ខែ ក្រោយពេលបង្កើតកូនរួចហើយឱ្យធ្វើការស្រាលៗ
- ត្រូវផ្តល់ស្មៅ និង ចំណីដែលមានគុណភាពល្អដល់មេ
- ត្រូវផ្តល់ទឹកឱ្យបានច្រើនធ្វើដូចនេះមេអាចផលិតទឹកដោះបានច្រើន ។

៣-៥- លក្ខណៈពេលមេគោជិតកើតកូន:

ពេលមេគោជិតលើកកូនគេសម្គាល់ដោយ:

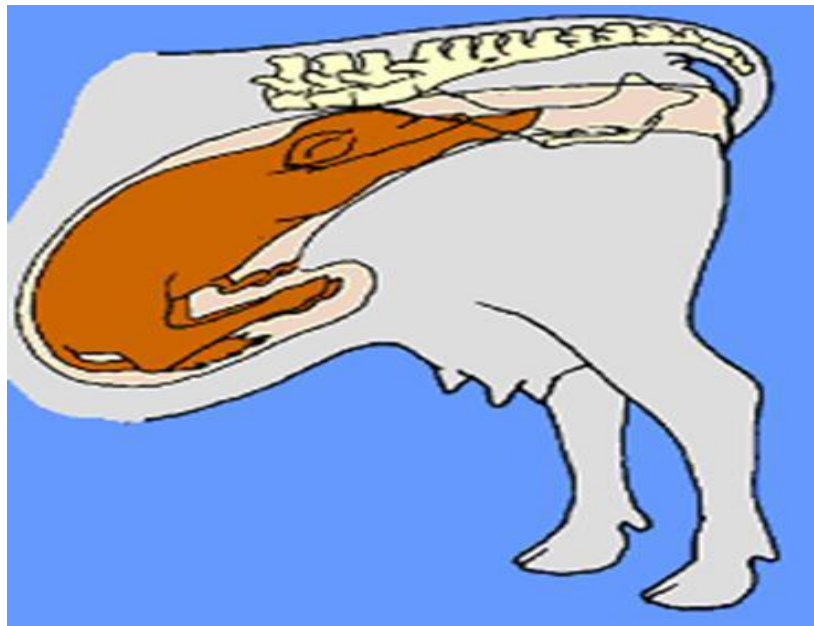
- ឱ្យមេគោសម្រាកពីការងារ ១-២ ខែ មុនពេលកើត
- ពេលកូនជិតកើតពោះរបស់មេគោរីកធំ
- ដោះរីកធំ នឹងមានទឹកដោះតិចៗ ចេញពីចុងដោះ
- ប្រដាប់បន្តពូជរីកធំ និងមានទឹកអំបិលចេញមក

ក្នុងលក្ខណៈដូចនេះត្រូវចងមេគោ ហើយយើងត្រូវពិនិត្យមើលអោយបាន ៣-៤ដង ក្នុងមួយថ្ងៃ ក្រែងមានបញ្ហាអ្វីកើតឡើងនៅពេលគោកើតកូន ។

៣-៦- លក្ខណៈពេលមេគោបង្កើតកូន និងការជួយមេគោ:

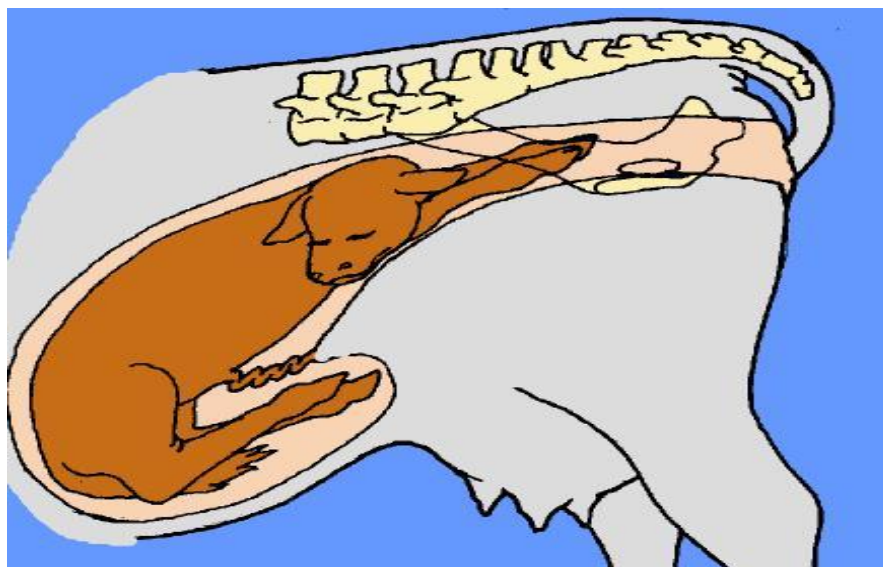
ជាដំបូងគេសង្កេតឃើញលេចចេញថង់ទឹកភ្លោះរួចបែក បន្ទាប់មកកូនគោត្រូវបានចាប់ផ្តើមកើត ។ ជាមធ្យមមេគោអាចបង្កើតកូនក្នុងរយៈពេលប្រហែល ២ម៉ោង ។ ការកើតរបស់កូនគោក្នុងសភាពធម្មតា

- កូនគោពេលកើតមកគឺក្បាល និង ជើងមុខពីរចេញស្របគ្នាមកមុន
- ឬជើងក្រោយទាំងពីរសណ្តូកត្រង់ស្របគ្នាចេញមក ហើយខ្នងស្របនឹងខ្នងរបស់មេ ។

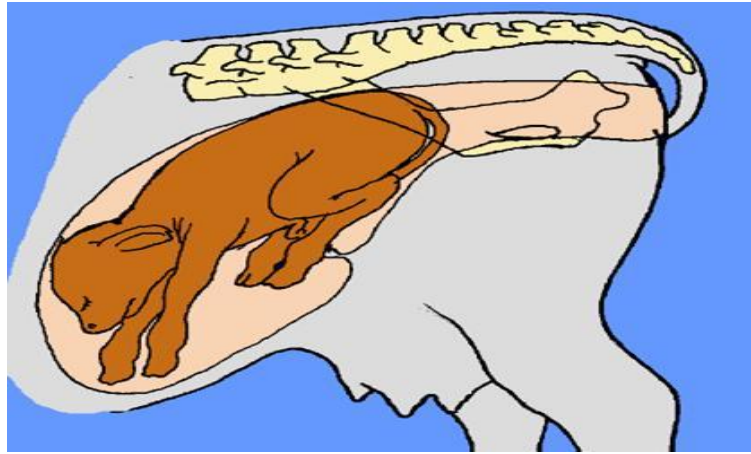


មេគោប្រហែល ៩០ភាគរយ ពុំមានបញ្ហាពេលបង្កើតកូនទេ។ ប៉ុន្តែប្រសិនបើសម្រាលកូនដោយលំបាក
 លើសពីរយៈពេល ២ ទៅ ៦ម៉ោងនោះ យើងត្រូវធ្វើការសន្និដ្ឋានពីលក្ខណៈកូនកើតខុសប្រក្រតីដូចជា៖

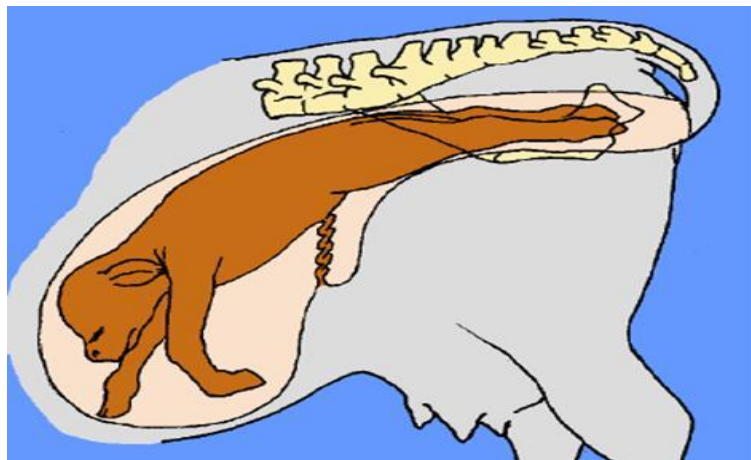
- ចេញជើងមុខមកមុនតែក្បាលបត់ទៅក្រោយ



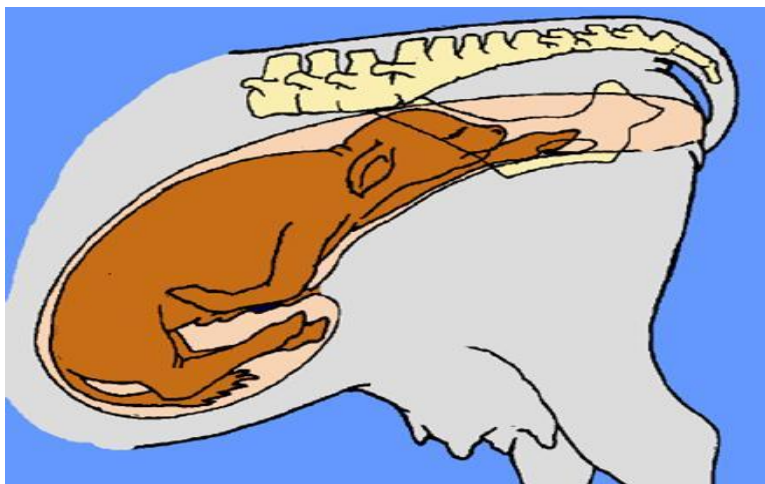
- ទីតាំងគូថមកមុន(ដោយជើងក្រោយបត់ទៅមុខ)



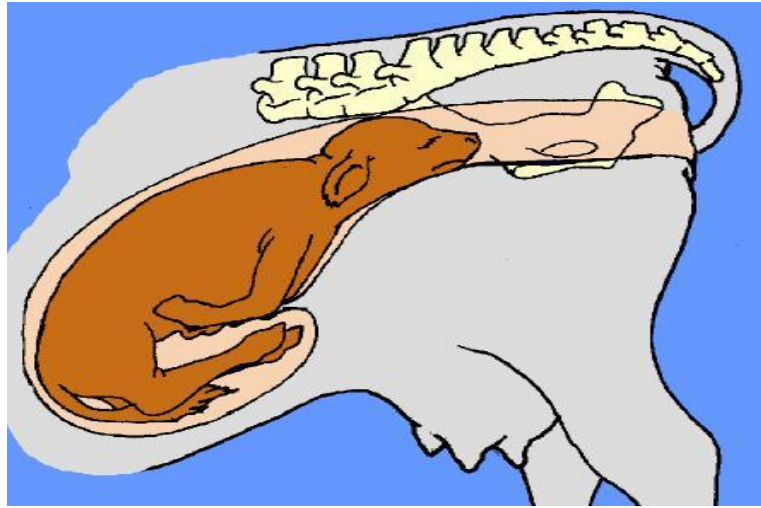
- ជើងក្រោយទាំងពីរចេញមកមុន



- ជើងមុខមួយចេញមកមុនហើយជើងម្ខាងទៀតបត់ទៅក្រោយ



- ក្បាលចេញមកមុនហើយជើងមុខពីរបត់ទៅក្រោយ



បើជួបប្រទះនូវលក្ខណៈដូចខាងលើនេះយើងត្រូវរត់រកភ្នាក់ងារពេទ្យសត្វភូមិមកជួយជាបន្ទាន់ ។

មេគោអាចស៊ីស្ករបស់វា តែមិនគួរគប្បីឱ្យវាស៊ីស្កឡើយ ។

៣-៧- ការជួយកូនគោកំឡុងពេលកើត:

- បើសិនឃើញភ្នាសស្ពើងនៃស្ករបស់វាទុកនៅរុំព័ទ្ធកូននោះយើងត្រូវជូតសម្អាតក្បាលវាជាពិសេសយកម្រាមដៃលូកក្នុងរន្ធច្រមុះមាត់ដោយបារយកកំបោរ ស្លែរំអិលឱ្យបានឆាប់រហ័សដើម្បីឱ្យកូនគោអាចដកដង្ហើមបាន ។
- បើសិនជាកូនគោនៅមិនទាន់អាចដកដង្ហើមបានទៀត យើងត្រូវផ្តុំខ្យល់ចូលមាត់វា និងរឹតច្របាច់ដើមទ្រូងវា លុះត្រាកូនគោដកដង្ហើម ។
- ជាធម្មតាមេគោវាលិតកូនវាក្រោយពេលកើតរួចទាល់តែកូនវាស្ងួតនិងក្រោកដើរបាន ។
- កូនគោកើតរួច យើងត្រូវកាត់ទងទ្រូងវាចំងាយពីពោះប្រហែល ៥-១០ សម ។ មុនកាត់ត្រូវច្របាច់ឈាមនៅក្នុងទងទ្រូងនោះឱ្យអស់រួចចងផងដែរ ហើយត្រូវលាបថ្នាំក្រហម ឬអ៊ីយ៉ូត ។ ការធ្វើបែបនេះគឺដើម្បីការពារជម្ងឺរលាកផ្លិតកូនគោ និង ជម្ងឺ តេតាណូស ។
- ត្រូវជួយឱ្យកូនគោឱ្យបោកទឹកដោះដំបូងរបស់មេវាកុំខានឱ្យសោះ ។
- បើសិនកូនគោខ្សោយមិនអាចក្រោកឈរបោកដោះដោយខ្លួនឯងបានយើងត្រូវរឹតយកទឹកដោះនោះពីមេវាទៅបញ្ចុកកូន ។ សូមចំណាំ ទឹកដោះដំបូងមានពណ៌លឿង និងខាប់ជាងទឹកដោះធម្មតាវាជាចំណីដ៏សំខាន់សម្រាប់កូនកើតដំបូង ។

៣-៨- ការថែទាំកូនគោទើបកើត

- ត្រូវសម្អាតអិល ភាពកខ្វក់ចេញពីមាត់ និងច្រមុះ ធ្វើដូចនេះសត្វទើបកើតដកដង្ហើមបានស្រួល
- កាត់ទងផ្ទិតប្រហែល ៣-៥ ស.ម ពីផ្ទិត
- ត្រូវឱ្យមេសិតកូនទើបកើត វាអាចជួយឱ្យមានភាពស្និតស្នាលរវាងមេ និង កូន ។
- ជម្រុញឱ្យកូនគោបោដោះមេវាឱ្យបានលឿនបំផុតតាមដែលអាចធ្វើទៅបានព្រោះថា ទឹកដោះដំបូង អាចជួយការពារកូនសត្វទប់ទល់នឹងជម្ងឺ ហើយធ្វើឱ្យសត្វមានការធំធាត់យ៉ាងឆាប់រហ័សនិងមាន សុខភាពល្អ ។
- កូនសត្វអាយុចាប់ពី ១ ខែ ឡើងទៅត្រូវបង្រៀនវាឱ្យស៊ីស្មៅ
- ចាប់ពីអាយុ ៨-១០ ខែ គេចាប់ផ្តើមខ្វះច្រមុះ
- ជាទូទៅគេនិយមផ្តាច់ដោះនៅអាយុ ៥-៦ ខែ ពេលខ្លះរហូតដល់រយៈពេល ១ ឆ្នាំ ។

៤. ការវាស់ទម្ងន់របស់គោ:

ដើម្បីដឹងទម្ងន់របស់គោយើងអាចអនុវត្តន៍តាមរូបមន្តខាងក្រោម:

$$\text{ទម្ងន់គោ (គិតជាគីឡូក្រាម)} = \frac{(\text{ទំហំទ្រូង X ទំហំទ្រូង X ប្រវែងដងខ្លួន})}{៣០០} \times ០.៤៥$$

៥- ចំណី ការផ្តល់ចំណី និងតម្រូវការទឹករបស់គោ:

៥-១- ចំណីរបស់គោ:

ជាការល្អប្រសើរណាស់ បើសិនជាមានការយកចិត្តទុកដាក់លើការដាំដំណាំដែលអាចធ្វើជាចំណីគោ ឬដាំ ស្មៅពូជល្អៗ ដើម្បីយកធ្វើជាចំណីគោ ដូចជា កន្ទុំថេត ស្លឹកអង្ការដី ដំឡូងមី ស្មៅដំរី និងចេះធ្វើចំបើងផ្គាប់ជាដើម





រូស៊ី (Ruzi)

ស្ទីឡូ ១៨៤ (Stylo-184)



ស្មៅណាពៀ (Napier Grass)

៥-២-រូបមន្តផ្សំចំណីសម្រាប់គោ:

កសិករអាចសាកល្បងការផ្សំវត្ថុធាតុដើមដូចខាងក្រោមជា ចំណីបំប៉នសម្រាប់គោ

ល.រ	វត្ថុធាតុសម្រាប់ផ្សំចំណី	បរិមាណ (គ.ក្រ)
១	កន្ទក់	១២
២	ចំណិតមើមដំឡូងស្ងួត	៧
៣	ស្លឹកដំឡូងមីក្រៀម (ទាំងស្លឹក ឆាង ដើម)	៣
៤	ជីអ៊ុយរេ	០,៣
៥	ស្ករត្នោត	០,២៥

៥-៤-ទឹក: ទឹកនៅក្នុងខ្លួនសត្វមានតួនាទី:

- ដឹកនាំជីវជាតិចូលទៅក្នុងឈាម
- រក្សាសីតុណ្ហភាពដងខ្លួន
- ដើម្បីផលិតសាច់ ទឹកដោះ
- ជួយសម្រួលដល់ការរំលាយអាហារ
- ផលិតឈាម
- បញ្ចេញសារធាតុពុលចេញពីរាងកាយ (ដឹកនាំកាកសំណល់ចេញក្រៅ)
- ដើម្បីជៀសវាងជម្ងឺតម្រងនោម ដូចជានោមមានពណ៌ក្រហម
- ជាសារធាតុអំពៅដែលជួយកុំឱ្យរលាកសន្លាក់
- ជួយបន្សាបជាតិពុល

តម្រូវការទឹករបស់សត្វមានការប្រែប្រួល ហើយវាអាស្រ័យទៅលើ:

- កត្តាសត្វ (ប្រភេទ ទម្ងន់ សភាពរូបរាង របបចំណី ជម្ងឺ)
- កត្តាមជ្ឈដ្ឋានជុំវិញ (សីតុណ្ហភាព សំណើម ម្លប់)
- កត្តាទឹក (ទីតាំង គុណភាព បរិមាណ សីតុណ្ហភាព)

តម្រូវការទឹករបស់គោ: គោត្រូវការទឹកទៅតាមទម្ងន់

ទម្ងន់គិតជា គីឡូក្រាម	តម្រូវការទឹកជាមធ្យម គិតជាលីត្រ /ថ្ងៃ
៥០	៦-៧
៧០	៧-៩
៩០	១០-១១
១២០	១៤-១៦
១៥០	១៨-២០
១៩០	២០-២៥
៣៥០	២៥-៣៥
៤៥០	៣៥-៤៥
៥៤០-៧៣០	៤៥-១១០

តាមធម្មតាជាមធ្យមគោត្រូវការទឹកក្នុងមួយថ្ងៃ ៣០-៤០លីត្រ។ ម្យ៉ាងទៀតគោក្របីវាភីត្រូវការអំបិលខ្លះដែរ ដូចនេះពេលអោយទឹកគោក្របីត្រូវយកអំបិលលាយក្នុងទឹកពី ៤០-៥០ក្រាម ក្នុងទឹកមួយធុង។ ការផ្តល់ទឹកមិនបានគ្រប់គ្រាន់អោយគោអាចនាំអោយគោអន់ចំណី និង ងាយទទួលជំងឺផ្សេងៗ។

៦- ការថែទាំ និងការការពារជម្ងឺ:

តារាងពេលវេលាដែលត្រូវចាក់ថ្នាំការពារចំពោះគោ

ប្រភេទថ្នាំការពារជម្ងឺ	មករា	កុម្ភៈ	មិនា	មេសា	ឧសភា	មិថុនា	កក្កដា	សីហា	កញ្ញា	តុលា	វិច្ឆិកា	ធ្នូ
អ៊ីតក្តាម		_____									_____	
សារទឹក		_____					_____				_____	
ឈាមខ្មៅ		_____	_____									
បូសខ្យល់	_____									_____		

៧- ជម្ងឺ និងការព្យាបាល:

៧-១- ជម្ងឺទូទៅ:

៧-១-១- គោមិនស៊ីចំណី:

រោគសញ្ញា: គោមិនស៊ីចំណី ឬ ស៊ីតិចតួច មិនទំពារអៀង ស្រកទម្ងន់ គោខ្សោយដំណើរទ្រេតទ្រោត ឈរទ្រឹង ភ្នែកមមី ។

មូលហេតុ: គោលដៅចាប់ក្នុងមាត់ដោយសារដំបៅ ចំណីខ្លះគុណភាព ប្រើប្រាស់គោច្រើនពេក។ គោលដៅដោយជម្ងឺ ទូទៅផ្សេងៗដូចជា គ្រុន ក្បួន ហើមពោះ រាគជាដើម ។ គោលដៅដោយជម្ងឺឆ្លង បង្កដោយវីរុស មេរោគ ឬ ព្រូន ។

ការព្យាបាល: គេអាចធ្វើទឹកនោមផ្កាប់ឱ្យគោធីក ដោយប្រើពាងដែលមានចំណុះប្រហែល ២០លីត្រ រួចលាយទឹកនោមមនុស្ស ១០-១៥ លីត្រ សំបកស្លា ០,៥ គីឡូក្រាម វីលីពេជ្រឈ្មោល ០,៥ គីឡូក្រាម ត្នោតទុំ២-៣ផ្លែ។ ត្រាំរយៈពេល ៧-១០ ថ្ងៃ រួចច្រកឱ្យគោធីកម្តង ០,៥ លីត្រ ព្រឹក-ល្ងាច គោត្រូវឧស្សាហ៍លាងទឹក ។

៧-១-២-គោគ្រុន:

រោគសញ្ញា: គោមិនសូវស៊ីចំណី ឬមិនទំពារអៀ គោស្រែកទឹកធីកទឹកច្រើន គោក្តៅខ្លួន រោមប៉ះ ច្រមុះ ស្ងួត ភ្នែកមមី ។

មូលហេតុ: ដោយសារអាកាសធាតុប្រែប្រួល មកពីប្រើប្រាស់សត្វហួសកំលាំង គោមានមេរោគនៃជម្ងឺឆ្លងដូចជា អ៊ុតក្តាម សារទឹក បុសខ្យល់ ឈាមខ្មៅ ឬ បណ្តាលជម្ងឺផ្សេងទៀត ។

ការព្យាបាល:

- ចាក់ថ្នាំប៉េនីស៊ីលីន លាយជាមួយស្រ្តីបតូមីស៊ីន ។
- ស្សោស្លឹកអំពិលមួយក្តាប់ និង ផ្លែខ្លីប្រហែល ២,៥ ខាំ ជាមួយទឹកកន្លះលីត្រ ឱ្យពុះរយៈពេល ១៥ នាទី រួចច្រកឱ្យគោធីក ២ ដងក្នុងមួយថ្ងៃ ផឹករយៈពេល ២-៣ ថ្ងៃ ។
- ស្សោស្លឹកស្លៅមួយក្តាប់ក្នុងទឹកមួយលីត្រ រយៈពេល ១៥នាទី រួចច្រកឱ្យគោធីក ច្រកពីរដងក្នុងមួយថ្ងៃ ។
- ស្សោស្លឹក និង សំបកសារម៉ាវព្រៃ ១ក្តាប់ ជាមួយទឹក ៣លីត្រ រយៈពេល ៣០នាទី ច្រកឱ្យគោធីក ២ ដង ក្នុង ១ ថ្ងៃ ។

៧-១-៣-ជម្ងឺគោក្បួន:

រោគសញ្ញា: គោមិនស៊ីចំណី គោប្រឹងបន្ទោរបង់តែមិនចេញលាមក លាមករឹងស្ងួត ។

មូលហេតុ: ស៊ីចំណីសំបូរធាតុសរសៃច្រើន ផ្តល់ទឹកឱ្យគោមិនបានគ្រប់គ្រាន់ ការកន្ត្រាក់ពោះរៀនខ្សោយ ដោយខ្លះជាតិអំបិលក្នុងចំណី ។

ការព្យាបាល: ដាំទឹកអំបិលប្រែលម្អូររួចសុសឱ្យគោ ឬ សុសដោយអំពិលទុំ ឬ សុសសាប៊ូដុំ។ គេក៏អាចលូក ដៃបាអាចម៍ចេញពីគូតគោផងដែរ ។

៧-១-៤-ជម្ងឺហើមពោះ:

រោគសញ្ញា: គោមានពោះរីកធំ ពិសេសផ្នែកខាងពោះបាយខាងឆ្វេង។ គោដេកងើបៗ មិនស៊ីចំណី មិនទំពារអៀង ។ គោយកជើងក្រោយធាក់ពោះ ។ គោដង្កកដង្ហើមញាប់ ជីពចរញាប់ ។

មូលហេតុ: គោស៊ីស្លាខ្លីច្រើនពេក ឬ ការផ្លាស់ប្តូរចំណីឆាប់ពេក។ គោស៊ីចំណីដោយរុក្ខជាតិពុល។ គោទល់លាមក ។ គោធីកទឹកដោយជាតិគីមី ។ ភាគច្រើននៃជម្ងឺហើមពោះគោ គឺបណ្តាលមកពីប៉ាក់តេរីដែលមាននៅក្នុងពោះបាយគោ

បញ្ហាខ្ពស់នៅពេលដែលវាមានប្រតិកម្មជាមួយស្មៅ ។

ការព្យាបាល: បើទល់នឹងមាតិកា យើងត្រូវសុស ឬ បាលាមកចេញ ។ ករណីធ្ងន់ធ្ងរខ្លាំងត្រូវចាក់ទំលាយពោះគោយក ខ្យល់ចេញដោយប្រើម្ហូបត្រីការ ឬ កូនកាំបិតរួចដោតជំនួសដោយបំពង់ឬស្សី ដែលមានទំហំ ២-៣ សង់ទីម៉ែត្រ ។

៧-១-៥-ជម្ងឺរាត:

រោគសញ្ញា: គោមានលាមករាវ ជួនកាលលាយសំបោរ ឬ ឈាម ។ ស្បែកស្ងួត គោស្គម អន់ចំណី មិនទំពារ អៀង ច្រមុះស្ងួត ភ្នែកមមី ។

មូលហេតុ: ស៊ីស្មៅខ្លីច្រើនពេក ។ គោរាតបណ្តាលពីមេរោគនៃជំងឺឆ្លង ។ រាតបណ្តាលមកពីព្រូន ។ រាតបណ្តាល ពីជាតិពុលក្នុងចំណី ។

ការព្យាបាល:

- បើសិនជាគោរាតធម្មតាដោយមិនក្តៅខ្លួន យើងគ្រាន់តែស្វែងរកស្លឹកត្របែកចំនួន ០,៥ គីឡូក្រាម ជាមួយទឹក ១ លីត្រច្រកឱ្យគោផឹក ២ដងក្នុង ១ថ្ងៃ ។ យើងអាចប្រើស្លឹកទឹកដោះគោក៏បានបើគ្មានស្លឹកត្របែក ។
- បើសិនជាគោរាតក្នុងរយៈពេលយូរ ហើយស្គមត្រូវសន្និដ្ឋានលើជំងឺព្រូន ។ ត្រូវចាក់ថ្នាំទំលាក់ព្រូន
- បើសិនជាគោហើយក្តៅ និងមានរោគសញ្ញាផ្សេងៗទៀត ត្រូវប្រើពពួកថ្នាំអង់ទីប៊ីយ៉ូទិចដូចជា អុកស៊ីគ្លីន អុកស៊ីតេត្រាស៊ីគ្លីន ស្ត្រីបតូមីស៊ីនជាដើម ។
- ពេលមានជម្ងឺផ្ទះឡើង ត្រូវចងសត្វទុកមួយកន្លែងរួចរកស្មៅឱ្យវាស៊ី ។

ជំងឺឆ្លងដែលជួបប្រទះញឹកញាប់នៅប្រទេសយើងមាន សារទឹក អ៊ុតក្តាម ឈាមខ្មៅ បុសខ្យល់ និង អីដុមម៉ាឡាំង ។

៧-២-ជម្ងឺ គោ ក្របី សំខាន់ៗ

៧-២-១- ជម្ងឺសារទឹក (Haemorrhagic Septicaemia, Pasterellosis):

ជម្ងឺសារទឹកជាជម្ងឺឆ្លងដ៏ឆាប់បំផុតមានការវិវត្តន៍យ៉ាងឆាប់រហ័សហើយវាជាជម្ងឺបង្កឡើងដោយបាក់តេរី ។

ជម្ងឺនេះច្រើនកើតលើសត្វ គោ ក្របី ច្រមុះ ពពែ និង ជ្រូក ហើយច្រើនកើតនៅដើមរដូវវស្សា ។

រោគសញ្ញា:

- គ្រុនក្តៅខ្លាំង ស្ងួតចុងច្រមុះ សត្វមិនទំពារអៀង
- សត្វពិបាកដកដង្ហើម
- ជាញឹកញាប់គេសង្កេតឃើញសត្វដកដង្ហើមតាមមាត់
- មានសំលេងស្ទារៗចេញពីបំពងក នៅពេលដកដង្ហើមម្តងៗ
- សត្វហៀរទឹកមាត់ ហៀរសំបោរ
- ហើមករ ល្បួនអណ្តាតចេញមកក្រៅ

- ហើមពោះ ហើមសត្វអាចស្លាប់យ៉ាងឆាប់រហ័ស នៅក្នុងរយៈពេលប៉ុន្មានម៉ោងក្រោយពីមានរោគសញ្ញា ទាំងនេះលេចឡើង ។
- រីងជើងក្រោយទាំងពីរ ។

ការចម្លងជម្ងឺ:

- តាមរយៈការប៉ះពាល់សារធាតុរាវរបស់សត្វឈឺដូចជា ទឹកមាត់ សំបោរ
- ការយកចំណី សម្ភារៈ ដែលសត្វឈឺ ស៊ី ឬ ប្រើប្រាស់ យកទៅឱ្យសត្វជា ស៊ី ឬ ប្រើ
- តាមរយៈការប៉ះពាល់សត្វឈឺ ហើម ទៅប៉ះពាល់សត្វជា
- តាមរយៈការទិញសាច់សត្វដែលកើតជម្ងឺ ឬ ចរាចរសត្វឈឺ

ការការពារ:

- ត្រូវចាក់វ៉ាក់សាំងការពារ ជម្ងឺសារទឹកឱ្យបាន ២ដង ក្នុង១ឆ្នាំ គឺនៅដើមរដូវធ្វើស្រែ ចំការ នៅចុងខែ មេសា និង ចុងខែវិច្ឆិកា ។
- ត្រូវដាក់សត្វឈឺឱ្យនៅឆ្ងាយពីសត្វជា ដើម្បីងាយស្រួលក្នុងការព្យាបាល
- ហាមយកសម្ភារៈ ចំណីរបស់ឈឺទៅឱ្យសត្វជា
- ហាមចរាចរសត្វ ឬ សត្វដែលឈឺ
- ហាមចរាចរ ឬឆ្លងកាត់កន្លែងដែលផ្ទុះជម្ងឺ
- កប់សត្វងាប់ ឬដុតកំរាលរបស់វាចោល

ការព្យាបាល:

- អំពីដិចសាឡេន (Ampidexalone): 1cc/10kg
- ទ្រីស៊ុលមិច (Trisulmix): 1cc/10kg
- រេម៉ាស៊ីគ្លីន (Remacycline L.A): 1cc/20kg
- ប៊ីយ៉ូឌីល (Biodyl): 1cc/10kg

៧-២-២- ជម្ងឺ អ៊ីតក្តាម (Foot and Mouth Disease)

ជាជម្ងឺដែលបង្កឡើងដោយវីរុស ហើយជម្ងឺនេះច្រើនកើតលើសត្វដែលមានចង្កែកជើងពីរដូចជាសត្វគោ ក្របី ច្រូម ពពែ និង ជ្រូក ។

រោគសញ្ញា:

សត្វដែលកើតជម្ងឺនេះបង្ហាញរោគសញ្ញា ដូចខាងក្រោម

- សត្វអន់ចំណី ហើយកំដៅឡើងក្តៅ
- ហ្ស៊ីវទឹកមាត់ បែកពពុះមាត់
- មានប្រាំង នៅលើអណ្តាត ហើយមានពងបែកនៅលើអណ្តាត
- មានពងបែកនៅតាមអញ្ចេញធូញ
- មានពងបែកនៅលើកន្សោមដោះ ឬ ចុងដោះដែលមិនអាចបំប៉ៅកូនបាន
- មានពងបែកនៅលើគែមក្រចកជើងដែលបណ្តាលឱ្យមានដំបៅរលួយក្រចកហើយធ្វើឱ្យសត្វពិបាកដើរ
- ចំពោះមេដើមធ្វើឱ្យរលូតកូន

ការចម្លងជម្ងឺ:

- តាមរយៈការប៉ះពាល់សារធាតុរាវរបស់សត្វឈឺដូចជា ទឹកមាត់ សំបោរ
- ការយកចំណី សម្ភារៈដែលសត្វឈឺ ស៊ី ឬ ប្រើប្រាស់យកទៅឱ្យសត្វជា ស៊ី ឬប្រើ
- តាមរយៈការប៉ះពាល់សត្វឈឺ ហើយទៅប៉ះពាល់សត្វជា
- តាមរយៈការទិញសាច់សត្វដែលកើតជម្ងឺ ឬ ចរាចរសត្វឈឺ

ការការពារ:

- ចាក់វ៉ាក់សាំងការពារជម្ងឺ **អ៊ីតក្តាម** រៀងរាល់ ៦ ខែ ។
- ត្រូវដាក់សត្វឈឺឆ្ងាយពីសត្វជា
- ហាមយកសម្ភារៈរបស់សត្វឈឺ ស្មៅទៅឱ្យសត្វជា
- ហាមចរាចរសត្វ ឬ លក់សាច់សត្វដែលមានជម្ងឺ
- ហាមចេញ-ចូលកន្លែងដែលផ្ទុះជម្ងឺ
- ត្រូវថែរក្សាសត្វឱ្យមានសុខភាពល្អ
- កប់សត្វងាប់ ឬ ដុតកំរាលរបស់វាចោល

ការព្យាបាល:

ជម្ងឺអ៊ីតក្តាមជាជម្ងឺគ្មានថ្នាំព្យាបាលទេ ។ ប៉ុន្តែគេអាចចាក់ថ្នាំមួយចំនួនដើម្បីទប់ស្កាត់ការរីកសាយភាយ នៃជម្ងឺឱ្យកាសនិយម ។

ករណីទី ១

- ប៉េនីឌីអេចអែស (Peni DHS): 1cc/10 kg
- ដិចសាវត័រទីល (Dexacortyl): 1cc/20 kg

- បាញ់ថ្នាំតេត្រាវេតលើដំបៅ (Tetravet)

៧-២-៣-ជម្ងឺ បួសខ្យល់ (Blackleg)

រោគសញ្ញា:

- រោគសញ្ញាដំបូងនៃជម្ងឺនេះគេសង្កេតឃើញសត្វមានអាការៈ ឈឺជើង ខួរជើង
- ហើមប៉ោងសាច់ដុំនៅត្រង់ ស្មារ ត្រគាក ទ្រូង ខ្នង ។ នៅកន្លែងហើមប៉ោងនេះមានសភាពក្តៅ ហើយក្រោយមកប្រែជាត្រជាក់ និងឈឺចាប់ខ្លាំង ។
- មានពូសរសំលេងក្រិបក្រៀប ដូចជាពពុះខ្យល់ នៅកន្លែងហើមប៉ោង
- នៅកន្លែងប៉ោងហើមមានពណ៌ជាំខ្មៅ ហើយស្ងួត ។
- ពិបាកដកភ្លើម
- ពិបាកដើរ

ការចម្លងជម្ងឺ

- ឆ្លងតាមរយៈការស៊ីស្មៅដែលដុះនៅលើដីមានមេរោគរបស់ជម្ងឺនេះ
- ឆ្លងតាមរយៈមុខរបួសរបស់សត្វជាដៃលប្រឡាក់ទៅនឹងដីដែលមានផ្ទុកមេរោគ

វិធានការការពារ:

- ត្រូវចាក់វ៉ាក់សាំងការពារឱ្យបានទៀងទាត់ ។ ចំពោះកូនគោដែលមានអាយុចាប់ពី ៣ខែ ។
- សត្វដែលស្លាប់ត្រូវកប់ រឺ ដុតចោល
- ធ្វើអនាម័យទ្រុង
- បំបែកសត្វឈឺចេញពីសត្វជា
- មិនត្រូវផ្តល់ចំណី ស្មៅ រឺ លែងសត្វឱ្យទៅស៊ីនៅតំបន់ផ្ទះជម្ងឺ
- ហាមចរាចរសត្វ ទិញ ឬ លក់ ពីកន្លែងមួយទៅកន្លែងមួយទៀតនៅពេលមានផ្ទះជម្ងឺ

ការព្យាបាល:

- បេនីឌីអេចអែស (PeniDHS): 1cc/10kg
- អុកស៊ីតេត្រាស៊ីគ្លីន (Oxytetracycline): 1cc/10kg
- ប៉ារារីន ១០០០ (Pararine 1000): 1cc/10kg

៧-២-៤-ជម្ងឺ ឈាមខ្មៅ (Anthrax)

រោគសញ្ញា:

សត្វដែលកើតជម្ងឺនេះស្លាប់ដោយមិនមានបង្ហាញរោគសញ្ញាអ្វីឡើយ ។ ពេលខ្លះបានបង្ហាញរោគសញ្ញាមួយ

ចំនួនដូចជា សត្វឈឺភ្លាម កម្ដៅឡើងក្ដៅ ដកដង្ហើមញាប់ ញ័រញ័ក ដំណើរទ្រេតទ្រោត គ្រប់ភ្នែកស្លើងទាំងអស់ឡើង ក្រហម ហើយមានហូរឈាមតាម រន្ធព្រិស រន្ធច្រមុះ រន្ធកូទ ប្រដាប់បន្តពូជ តាមមាត់ ហើយឈាមមិនកក ។ គេសង្កេតឃើញសត្វស្លាប់ ៥ ថ្ងៃក្រោយពីឆ្លងជម្ងឺនេះ ហើយសាកសពមានសភាពទន់ ។

ការចម្លងជម្ងឺ:

- ការឆ្លងជម្ងឺនេះតាមមុខរបួស ឬ តាមរយៈការស៊ីចំណី ឬ ស្មៅដែលមានមេរោគ
- សាកសពសត្វដែលស្លាប់ដោយសារជម្ងឺឈាមខ្មៅ និងកន្លែងធ្វើការវះកាត់សាកសពសត្វនោះគឺជាប្រភពនៃ ការចម្លងជម្ងឺយ៉ាងសំខាន់ព្រោះដោយសារតែសត្វ ឬ មនុស្សយកសាច់សត្វស្លាប់នេះមកបរិភោគ និង មេរោគអាចរស់នៅកន្លែងនេះបានរហូតដល់ ២០ ឆ្នាំ ។ ការឆ្លងរាលដាលជម្ងឺនេះច្រើនកើតឡើងនៅរដូវ វស្សា ។

វិធានការការពារ:

ដើម្បីទប់សាត់ការរីករាលដាលជម្ងឺនេះគឺ

- ត្រូវអនុវត្តនីកម្មវិធីចាក់ថ្នាំការពារឱ្យបានទៀងទាត់
- មិនត្រូវបរិភោគ ឬ វះកាត់សាកសពសត្វដែលស្លាប់ដោយសារជម្ងឺឈាមខ្មៅឡើយ ។
- ត្រូវដុតសាកសពសត្វ ឬ កប់ក្នុងអណ្ដៅឱ្យបានជ្រៅ និង ដោយមានរោយកំបោរ ។
- ត្រូវធ្វើរបងការពារកន្លែងកបសាកសពដើម្បីការពារសត្វបំផ្លាញ ។
- រាល់សម្ភារៈដែលប្រឡាក់ឈាមសត្វ ដី កន្លែងដែលសត្វស្លាប់ និង ឈាមចេញពីសាកសពត្រូវតែដុត ។

ការព្យាបាល:

- បេនីឌីអែចអែស (PeniDHS): 1cc/10kg
- អុកស៊ីតេត្រាស៊ីគីន (Oxytetracycline): 1cc/10kg

ការប្រុងប្រយ័ត្ន:

ការត្រួតពិនិត្យសាកសពសត្វដែលសង្ស័យថា កើតជម្ងឺឈាមខ្មៅ គឺជាការនាំឱ្យមានគ្រោះថ្នាក់បំផុត ។ អ្នក ពិនិត្យគួរតែប្រុងប្រយ័ត្នវះកាត់សាកសព ហើយជៀសវាងកុំប៉ះពាល់ផ្ទាល់នូវអ្វីដែលចេញពីខ្លួនសត្វ ហើយកុំយកសាច់សត្វដែល កើតជម្ងឺឈាមខ្មៅទៅបរិភោគ ព្រោះវាបណ្ដាលឱ្យគ្រោះថ្នាក់ដល់ស្លាប់ ។ ត្រូវកប់សាកសពសត្វដែលកើតជម្ងឺឈាម ខ្មៅក្នុងអណ្ដៅយ៉ាងជ្រៅ ហើយបាចកំបោរការពារ ឬ អាចដុតកម្ទេចចោល ។

៧-៣- ជម្ងឺបង្កឡើងដោយបរាសិត:

៧-៣-១-ជម្ងឺដង្កូវធ្លើម:

រោគសញ្ញា:

- សត្វលឿយ ស៊ី ផឹកជាធម្មតា តែចេះតែស្តួមទៅៗ ខ្វះឈាម
- ជួនកាលភាគជួនកាលទល់លាមក ច្រើនស្រែកទឹក ជួនកាលហើមពោះ រួចហើយភាគរូសយ៉ាងខ្លាំង
- ដេកស្លឹកមួយកន្លែង បណ្តាលឱ្យសត្វបាត់បង់លទ្ធភាពពលកម្ម និងលទ្ធភាពបង្កើតកូន ។
- ក្នុងកម្រិតធ្ងន់ សត្វលឿយមិនស៊ីចំណី ក្រពះពេញដោយចំណី បន្ទាប់មកភាគរូសខ្លាំងក្លា មានក្លិនស្អុយ ។ តែក្នុងរយៈពេលប៉ុន្មានថ្ងៃ សត្វបាក់កម្លាំងរួចដាច់ក្នុងសភាពបាត់បង់ជាតិទឹកពីក្នុងខ្លួន ។
- កូនគោ កូនក្របីអាយុក្រោម ៦ ខែច្រើនកើតជម្ងឺនេះក្នុងកម្រិតធ្ងន់ធ្ងរ ។

វិធានការការពារ:

- ចាក់ថ្នាំទម្លាក់ដង្កូវឆ្លើមឱ្យបានទៀងទាត់
- សម្លាប់ ឬកម្ចាត់ខ្យង លីនីអា (Limnea) ។
- វាលស្មៅ: អនុវត្តន៍ការឱ្យស៊ីតាមកន្លែងដែលបានកំណត់ ឬ ក៏កាត់ស្មៅហាលទុកឱ្យគោស៊ី ។
- ទ្រុង ក្រោល: ធ្វើរង្វះបង្ហូរទឹកនោម និងទឹកលាងសម្អាតទ្រុងទៅកន្លែងមួយ រួចហើយផ្តាច់លាមកដើម្បីសម្លាប់ដង្កូវ ។

ការព្យាបាល: អាចប្រើថ្នាំណាមួយក្នុងចំណោមថ្នាំខាងក្រោម:

- ដូវីណិច (Dovrenix) ១ សេសេ ក្នុងទម្ងន់ ២៥ គីឡូក្រាម ។ កន្លែងចាក់គឺចាក់សើរស្បែក ។
- ឬ អ៊ីវីមិច ស៊ុបភើ: ១ សេសេ ក្នុងទម្ងន់ ៥០ គីឡូក្រាម ។ កន្លែងចាក់គឺចាក់សើរស្បែក ។

៧-៣-២- ជម្ងឺទ្រីប៉ាណូស៊ូម:

រោគសញ្ញា:

- ក្តៅខ្លាំង ៤០-៤១ អង្សាសេ អូសបន្លាយ ១-៣ ថ្ងៃ រួចហើយចុះមកវិញ ។ ២-៦ ថ្ងៃ ក្រោយក្តៅឡើងវិញ រួចហើយគឺត្រឡប់ចុះត្រឡប់ឡើង ក្តៅ ត្រជាក់ៗ បើជម្ងឺស្រាលទាល់តែ ១-២ ខែទើបក្តៅម្តង ។
- ភ្នាសស្តើងភ្នែក ក្រហមចេញឈាម បន្ទាប់មកស្លេក រួចហើយលឿងមានអាចម៍ភ្នែកដុំៗ ។
- ហើមជើងទាំងបួន ហើមប្រដាប់បន្តពូជ ពិបាកដើរ
- ដេកបត់ក្បាលមកមួយចំហៀង ទឹកនោមពណ៌លឿង
- មានរោគសញ្ញាសរសៃប្រសាទ: ភ្នែកក្រហម លោតផ្លោះរំកិរី កម្ទេចទ្រុង/ក្រោល ។ ក្នុងសភាពស្រាលសត្វលឿយញញឹក ដួលចុះ ភ្នែកក្រឡាប់ ហៀរទឹកមាត់ ២០-៣០ នាទី ក្រោយមកទើបងើបឈរបានវិញ ។
- កំពុងតែភ្នួររាស់ ស្រាប់តែដួលផ្លាវ ងាប់យ៉ាងរហ័ស

ការព្យាបាល: អ៊ីរ៉ូមីថ ស៊ុបកើ: ១ សេសេ ក្នុងទម្ងន់ ៥០ គីឡូក្រាម ។ កន្លែងចាក់គឺចាក់សើរស្បែក ។

៧-៣-៣- ជម្ងឺព្រូនចង្កឹះ៖

រោគសញ្ញា:

កូនក្របីដែលមានព្រូនចង្កឹះ ដំណើរលូតលូត ពោះធំ កោងខ្នង កន្ទុយធ្លាក់ រោមបះ ស្មៅធ្មេញក្នុង សភាព ធ្ងន់ធ្ងរមិនស៊ីចំណី ដេក១កន្លែង ដង្ហើមខ្សោយធំក្លិនស្អុយ ជួនកាលឈឺពោះបំរះននាស ភ្លាសស្ទើងស្លេកស្លាំងដំបូង លាមករឹងពណ៌ខ្មៅ ប្រែជាលឿងប្រផេះ មានលាយឈាមក្លិនស្អុយរួចហើយប្រែពីលឿងប្រផេះទៅជាវារ កម្ដៅឡើង ដល់ ៤០-៤១ អង្សារសេ កូនក្របីបាក់កម្លាំង ងាប់ ។ ជម្ងឺអាចអូសបន្លាយពី ៥-៣០ ថ្ងៃ កូនក្របីច្រើនងាប់ក្នុងថ្ងៃទី ៧-១៦ ក្រោយពេលមានជម្ងឺ ។

ការព្យាបាល: អ៊ីរ៉ូមីថ ស៊ុបកើ: ១ សេសេ ក្នុងទម្ងន់ ៥០ គីឡូក្រាម ។ កន្លែងចាក់គឺចាក់សើរស្បែក ។