



ក្រសួងកសិកម្ម រុក្ខាប្រមាញ់ និងនេសាទ

កម្មវិធីផ្សព្វផ្សាយបច្ចេកទេសកសិកម្មថ្មីដែលធន់ទៅនឹងការប្រែប្រួលអាកាសធាតុ (ASPIRE)

គោលការណ៍ណែនាំ

សម្រាប់ការគាំទ្របន្តដល់ក្រុមកសិករសិក្សាខ្នាតតូច

រៀបចំដោយ: នាយកដ្ឋានផ្សព្វផ្សាយកសិកម្មនៃអគ្គនាយកដ្ឋានកសិកម្ម និងលេខាធិការដ្ឋានកម្មវិធី ASPIRE
ឧបត្ថម្ភដោយ: កម្មវិធីផ្សព្វផ្សាយបច្ចេកទេសកសិកម្មថ្មីដែលធន់ទៅនឹងការប្រែប្រួលអាកាសធាតុ (ASPIRE)



ខែ ឧសភា ឆ្នាំ ២០១៧

មាតិកា

ទំព័រ

សេចក្តីផ្តើម.....	3
១ .ការចុះសិក្សាសម្រួលការដីផ្សារ និងវិភាគ	4
គោលបំណង:.....	4
លទ្ធផលរំពឹងទុក:	4
២ការប្រជុំ និងពិភាក្សាជាមួយក្រុម ឬសហគមន៍	6
៣រៀបចំវេទិការចោទក្រុមផលិត និងអ្នកប្រមូលទិញ	6
៤ .គាំទ្រសេវាផ្សព្វផ្សាយបច្ចេកទេសកសិកម្មបន្ថែម.....	6
៥រៀបចំកិច្ចសន្យា រចោទក្រុមផលិត និងអ្នកប្រមូលទិញ	7
៦តាមដាន និងវាយតម្លៃ	8
៧ តួនាទី និងភារកិច្ចរបស់មន្ត្រីជំនាញ.....	8
៩ផែនការថវិកា	10

សេចក្តីផ្តើម

ក្រសួងកសិកម្ម រុក្ខាប្រមាញ់ និងនេសាទបានដាក់ចេញនូវគោលនយោបាយផ្សព្វផ្សាយកសិកម្មនៅកម្ពុជានា ឆ្នាំ២០១៥ បានបង្ហាញថា ការផ្សព្វផ្សាយកសិកម្មត្រូវផ្លាស់ប្តូរយុទ្ធសាស្ត្រចេញពីការផ្សព្វផ្សាយដែលជម្រុញដោយ ផ្នែកផ្គត់ផ្គង់ ដើម្បីផលិតកម្មទៅរកការផ្សព្វផ្សាយដើម្បីតម្រូវការទីផ្សារ។ អនុលោមទៅតាមកម្មវិធីកំណែទម្រង់របស់ រាជរដ្ឋាភិបាលសេវា និងសកម្មភាពផ្សព្វផ្សាយកសិកម្មត្រូវធ្វើវិមជ្ឈការនៅថ្នាក់មូលដ្ឋាន ដោយពង្រឹងសមត្ថភាពមន្ត្រី នៅថ្នាក់ស្រុកនិងថ្នាក់ឃុំ ជាពិសេសលើការងារធ្វើផែនការ និងការសម្របសម្រួលខ្សែចង្វាក់តម្លៃកសិកម្ម។

កម្មវិធីផ្សព្វផ្សាយបច្ចេកទេសកសិកម្មថ្មីដែលធន់ទៅនឹងការប្រែប្រួលអាកាសធាតុ (ASPIRE) បានចាប់ផ្តើម អនុវត្តពីពាក់កណ្តាលឆ្នាំ២០១៥ ដោយអនុវត្តទៅតាមគោលនយោបាយផ្សព្វផ្សាយកសិកម្មនៅកម្ពុជា និងរួម ចំណែកក្នុងការអនុវត្តគោលនយោបាយកំណែទម្រង់ហិរញ្ញវត្ថុសាធារណៈ។ កម្មវិធី ASPIRE អនុវត្តគោល នយោបាយផ្សព្វផ្សាយកសិកម្មនៅកម្ពុជាក្នុងខេត្តគោលដៅចំនួនប្រាំ រួមមាន៖ កំពង់ឆ្នាំង ពោធិ៍សាត់ បាត់ដំបង ក្រចេះ និង ព្រះវិហារ នៅជំហានទី១ និងពង្រីកទៅខេត្តប្រាំផ្សេងទៀត ក្នុងឆ្នាំ ២០១៨ រួមមាន៖ ខេត្តកណ្តាល កំពត ព្រៃវែង ស្វាយរៀង និងខេត្តតាកែវ និងខេត្តផ្សេងទៀតចំនួនបី នៅជំហានទី២ ។

កម្មវិធី ASPIRE មានគោលបំណង៖ កាត់បន្ថយភាពក្រីក្រ និងបង្កើនភាពធន់របស់កសិករខ្នាតតូចក្រីក្រ និងងាយរង គ្រោះនៅក្នុងប្រទេសកម្ពុជា ។

សមិទ្ធផលទី៣៖ កសិករសិក្សាខ្នាតតូចយ៉ាងហោចណាស់ចំនួន ១២០,០០០ គ្រួសារ លើកកម្ពស់ការងារធុរកិច្ច កសិកម្មរបស់ខ្លួន ប្រកបដោយភាពធន់ តាមរយៈការផ្តល់សេវាកម្មផ្សព្វផ្សាយកសិកម្ម និងការវិនិយោគរបស់កម្មវិធី លើហេដ្ឋារចនាសម្ព័ន្ធដែលធន់ទៅនឹងការប្រែប្រួលអាកាសធាតុ។

សូចនាករ៖ កសិករខ្នាតតូចយ៉ាងតិច ៩០,០០០ គ្រួសារ ដែលប្រកបអាជីវកម្មកសិកម្ម បានកើនប្រាក់ចំណេញ ដោយឆ្លងកាត់ការអនុវត្តបច្ចេកទេសថ្មីដែលបានសិក្សានិងចូលរួមក្នុងសកម្មភាពផ្សព្វផ្សាយកសិកម្មកម្មវិធីASPIRE។

ដើម្បីសម្រេចបាននូវគោលបំណង និងសមិទ្ធផលខាងលើកម្មវិធី ASPIRE បានរៀបចំផែនការយុទ្ធសាស្ត្រសម្រាប់ គាំទ្រកសិករគោលដៅឲ្យមានការលើកកម្ពស់ការងារធុរកិច្ចកសិកម្មរបស់ខ្លួនប្រកបដោយភាពធន់ តាមរយៈការផ្តល់ សេវាកម្មផ្សព្វផ្សាយកសិកម្មនិងការជួយស្វែងរកទីផ្សារដោយអនុវត្តទៅតាមជំហានដូចខាងក្រោម៖

- ១. ការចុះសិក្សាតម្រូវការទីផ្សារ និងវិភាគ
- ២. ការប្រជុំ និងពិភាក្សាជាមួយក្រុម ឬសហគមន៍
- ៣. រៀបចំវេទិការវាងក្រុមផលិត និងអ្នកប្រមូលទិញ

- ៤. គាំទ្រសេវាផ្សព្វផ្សាយបច្ចេកទេសកសិកម្មបន្ថែម
- ៥. រៀបចំកិច្ចសន្យារវាងអ្នកផលិត និងឈ្មួញ
- ៦. តាមដាន និងវាយតម្លៃ
- ៧. តួនាទី និងភារកិច្ចរបស់មន្ត្រីបច្ចេកទេស
- ៨. ផែនការថវិកា។

១. ការចុះសិក្សាតម្រូវការទីផ្សារ និងវិភាគ

គោលបំណង:

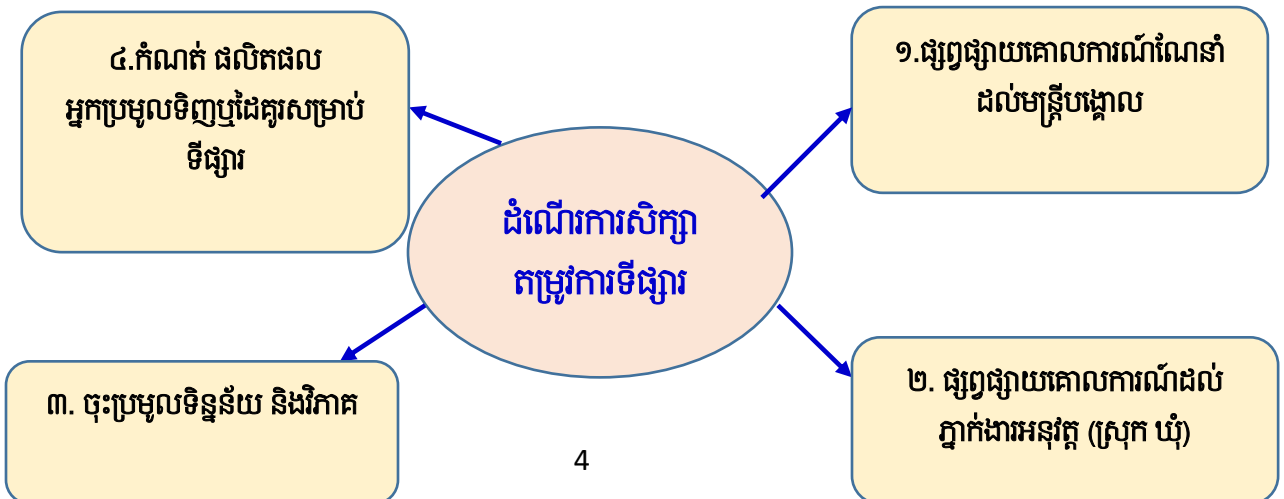
- សិក្សាតម្រូវការផលិតផលកសិកម្ម (កសិផល) ផ្សេងៗនៅទីផ្សារ ក្នុងតំបន់ (ឃុំ ស្រុក...)
- យល់ដឹងពីផលលំបាក និងការប្រកួតប្រជែង ក្នុងការជម្រុញផលិតផលក្នុងស្រុក ទៅកាន់ទីផ្សារក្នុងតំបន់
- កំណត់ប្រភេទផលិតកម្ម/អាជីវកម្មកសិកម្ម សម្រាប់ផ្គត់ផ្គង់ទីផ្សារ
- កំណត់អ្នកប្រមូលទិញដើម្បីធ្វើជាដៃគូជាមួយក្រុមឬសហគមន៍ សម្រាប់ទីផ្សារ។

លទ្ធផលរំពឹងទុក:

- មន្ត្រីនិងបុគ្គលិកពាក់ព័ន្ធបានយល់អំពីនីតិវិធីប្រវត្តិសាស្ត្រនៃការសិក្សាទីផ្សារ ប្រមូលទិន្នន័យ
- ទិន្នន័យត្រូវបានវិភាគនិងកំណត់ផលិតផលដែលមានសក្តានុពលសម្រាប់តម្រូវការទីផ្សារ
- កំណត់បាននូវដៃគូផ្គត់ផ្គង់ ឬអ្នកប្រមូលទិញចូលរួមដំណើរការទីផ្សារ។

ការចុះសិក្សា៖ ឃុំ ស្រុក ...គោលដៅដែលមានសក្តានុពលសម្រាប់ផលិត និងផ្គត់ផ្គង់ទីផ្សារ។

សង្ខេបពីដំណើរការសិក្សាតម្រូវការទីផ្សារ



១.១. ផ្សព្វផ្សាយគោលការណ៍ណែនាំដល់មន្ត្រីបង្គោល

គោលបំណង: ផ្សព្វផ្សាយគោលការណ៍ណែនាំដល់មន្ត្រីជំនាញមានចំណេះដឹងសម្រាប់ការជួយគាំទ្រក្រុមកសិករសិក្សាខ្នាតតូច ឬសហគមន៍ដែលមានសក្តានុពលសម្រាប់ផលិតដល់ទីផ្សារ។

លទ្ធផលរំពឹងទុក: មន្ត្រីជំនាញមានចំណេះដឹងពី ដំណើរការ និងវិធីសាស្ត្រគាំទ្រក្រុមកសិករសិក្សាខ្នាតតូច។ នាយកដ្ឋានផ្សព្វផ្សាយកសិកម្ម និងនាយកដ្ឋានផែនការនិងស្ថិតិ/ការិយាល័យទីផ្សារកសិកម្ម និងមន្ទីរកសិកម្ម រុក្ខាប្រមាញ់ និងនេសាទ ជាអ្នកចូលរួមទទួលខុសត្រូវក្នុងការដឹកនាំដំណើរការទាំងមូល និងចូលរួមបណ្តុះបណ្តាលដល់ដល់មន្ត្រីបុគ្គលិកជំនាញនៃមន្ទីរកសិកម្ម មន្ត្រីតាមដាននិងវាយតម្លៃ និងទីប្រឹក្សា M&E/MIS (ឧបសម្ព័ន្ធទី១)។

១.២. ផ្សព្វផ្សាយគោលការណ៍ដល់ភ្នាក់ងារអនុវត្ត (ស្រុក ឃុំ)

គោលបំណង: ណែនាំការប្រមូលទិន្នន័យ បញ្ចូលទិន្នន័យ នៃដំណើរការសិក្សាតម្រូវការទីផ្សារ និងបច្ចេកទេសគាំទ្រក្រុមកសិករ។

លទ្ធផលរំពឹងទុក: មន្ត្រីជំនាញថ្នាក់ស្រុក និងភ្នាក់ងារផ្សព្វផ្សាយឃុំ បានយល់និងមានទំនុកចិត្តក្នុងការអនុវត្តន៍ដំណើរការគាំទ្រក្រុមកសិករខ្នាតតូច និងការជម្រុញសហគមន៍ និងក្រុមផលិតក្នុងការផ្គត់ផ្គង់កសិផលដល់ទីផ្សារ។

មន្ត្រីជំនាញទីផ្សាររបស់មន្ទីរកសិកម្ម រុក្ខាប្រមាញ់ និងនេសាទ ជាអ្នកទទួលខុសត្រូវក្នុងការដឹកនាំបន្តការងារផ្សព្វផ្សាយគោលការណ៍និងវិធីសាស្ត្រ ដល់មន្ត្រីបច្ចេកទេសកសិកម្មស្រុក និងភ្នាក់ងារផ្សព្វផ្សាយឃុំ (ឧបសម្ព័ន្ធទី១)។

១.៣. វិធីសាស្ត្រ និងការប្រមូលទិន្នន័យលើទីផ្សារ

ការសិក្សា ទៅលើទីផ្សារក្នុងឃុំ ស្រុក គោលដៅ (ទីផ្សារដែលមានសក្តានុពលសម្រាប់កសិករគោលដៅ) ដែលកម្មវិធី ASPIRE បានគាំទ្រសេវាផ្សព្វផ្សាយបច្ចេកទេសដល់ក្រុមកសិករសិក្សាខ្នាតតូច។

- ❖ **ការប្រមូលទិន្នន័យ (ការសម្ភាសន៍) ៖** ក្នុងស្រុកនីមួយៗ មន្ត្រីកសិកម្មថ្នាក់ស្រុក និងភ្នាក់ងារផ្សព្វផ្សាយឃុំ ជាអ្នក កំណត់ផ្សារ និងអ្នកដែលត្រូវសម្ភាសន៍ និងចុះសម្ភាសន៍តាមទីផ្សារសំខាន់ៗ និងការបញ្ចូលទិន្នន័យ។
- ❖ **កំណត់សំណាក:** សម្ភាសន៍ជាមួយអ្នកលក់សំខាន់ៗ (អចិន្ត្រៃយ៍) ក្នុងទីផ្សារ និងឈ្មួញកណ្តាល
- ❖ កំណត់យកប្រភេទផលិតផលកសិកម្មជាអាទិភាពក្នុងការផ្គត់ផ្គង់ប្រចាំថ្ងៃ
- ❖ បញ្ចូលនិងបូកសរុបទិន្នន័យ រួមទាំងវិភាគនិងកំណត់ផលិតផលសម្រាប់តម្រូវការទីផ្សារ ដោយមានការជួយគាំទ្រពីមន្ត្រីជំនាញថ្នាក់ជាតិនិងថ្នាក់ខេត្ត។

១.៤. វិធីសាស្ត្រសម្ភាសន៍

សម្ភាសន៍ អ្នកលក់សំខាន់ៗ (អចិន្ត្រៃយ៍) ជាលក្ខណៈបុគ្គល ដើម្បីស្វែងយល់ពីប្រភេទ បរិមាណ គុណភាព ពេលវេលា នៃផលិតផលដែលគាត់តម្រូវការសម្រាប់ទិញ និងលក់ជូនអតិថិជន (ឧបសម្ព័ន្ធទី២)។

២. ការប្រជុំ និងពិភាក្សាជាមួយក្រុម ឬសហគមន៍

គោលបំណង: បង្ហាញលទ្ធផលនៃការសិក្សាវាយតម្លៃតម្រូវការទីផ្សារ និងបង្ហាញពីផលប្រយោជន៍នៃការបង្កើតក្រុមផលិត

លទ្ធផលរំពឹងទុក: សហគមន៍ និងក្រុមកសិករយល់ច្បាស់ពីបញ្ហាប្រឈម និងតម្រូវការគាំទ្របច្ចេកទេសក្នុងការផ្គត់ផ្គង់កសិផលក្នុងទីផ្សារ។

២.១. ការប្រជុំពិភាក្សាជាមួយក្រុមកសិករ SLG

- បង្ហាញលទ្ធផលនៃការវាយតម្លៃទីផ្សារ (តម្រូវការទីផ្សារ តម្លៃទំនិញ.....)
- ចំណាប់អារម្មណ៍របស់កសិករ ក្នុងការផ្គត់ផ្គង់កសិផលទីផ្សារក្នុងតំបន់
- សមត្ថភាពនៃការផលិត ផែនការផលិត ប្រភេទដំណាំ ៦ ទៅ ៨មុខ
- វិភាគចំណុចខ្លាំង ចំណុចខ្សោយ ការប្រឈម និងឱកាស ជាមួយក្រុមកសិករ
- តម្រូវការគាំទ្រពីកម្មវិធី ដល់ក្រុមកសិករផលិតដើម្បីឆ្លើយតបសមត្ថភាពនិងផែនការផលិត។

៣. រៀបចំវេទិកាទីផ្សារផលិត និងអ្នកប្រមូលទិញ

គោលបំណង:

- ស្វែងរកឱកាសទីផ្សារផលិតផលកសិកម្មសម្រាប់ក្រុមកសិករសិក្សាខ្នាតតូច លើតម្រូវការរបស់អ្នកប្រមូលទិញ តម្លៃនិងទីផ្សារដែលត្រូវផ្គត់ផ្គង់។

លទ្ធផលរំពឹងទុក:

- កសិករដឹងពីតម្រូវការនិងពេលវេលារបស់អ្នកប្រមូលទិញ និងមានផែនការផលិតច្បាស់លាស់ (ប្រភេទផលិតផល បរិមាណ និងតម្លៃ)។

អ្នកចូលរួម: នាយកដ្ឋានជំនាញផែនការ និងស្ថិតិ/ការិយាល័យទីផ្សារកសិកម្ម អ្នកប្រមូលទិញ(អ្នកលក់ដុំ/អ្នកលក់រាយ) មន្ត្រីជំនាញទីផ្សារមន្ទីរ ទីប្រឹក្សាតាមដាន និងវាយតម្លៃ មន្ត្រីបច្ចេកទេសកសិកម្មស្រុក និងភ្នាក់ងារផ្សព្វផ្សាយឃុំ អង្គការក្រៅរដ្ឋាភិបាលធ្វើការងារកសិកម្ម កសិករធ្វើបង្ហាញកំពុងផលិត ត្រូវបានអញ្ជើញចូលរួមក្នុងវេទិកានេះ រយៈពេល១ថ្ងៃ នៅថ្នាក់ស្រុក។ វេទិកាដឹកនាំដោយការិយាល័យកសិកម្មស្រុក (ឧបសម្ព័ន្ធទី៣)។

៤. គាំទ្រសេវាផ្សព្វផ្សាយបច្ចេកទេសកសិកម្មបន្ថែម

គោលបំណង: រៀបចំក្រុមផលិត អ្នកទិញ និងផែនការផ្គត់ផ្គង់ទីផ្សារ ។

លទ្ធផលរំពឹងទុក៖ ផែនការផលិតរបស់កសិករ ស្របតាមតម្រូវការទីផ្សារក្នុងតំបន់។

៤.១. ការរៀបចំក្រុមអ្នកផលិត និងអ្នកទិញ

- ចងក្រងក្រុមកសិករ ផលិតសម្រាប់ទីផ្សារ៖
 - ក្រុមកសិករផលិតសម្រាប់ទីផ្សារមានសមាជិកយ៉ាងតិចចំនួន១០-១៥គ្រួសារ
 - សមាជិកនីមួយៗក្នុងក្រុមត្រូវមានផែនការអាជីវកម្មកសិកម្មច្បាស់លាស់
 - សមាជិកក្រុមក្នុងការកំណត់ប្រភេទដំណាំ ឬសត្វសម្រាប់ផ្គត់ផ្គង់ទីផ្សារ
 - បង្កើតលក្ខន្តិកៈ ឬបទបញ្ជាផ្ទៃក្នុងក្រុម ឬសមាជិកនីមួយៗ
 - រៀបចំយុទ្ធសាស្ត្រសម្រាប់ក្រុម
 - ពិភាក្សាកំណត់តម្រូវការជំនាញបន្ថែម និងស្វែងរកដៃគូ។
- រៀបចំក្រុមឈ្នួញ (បង្រៀន SMS និងភ្ជាប់ទៅឈ្នួញខាងក្រៅសម្រាប់ពង្រីកទីផ្សារ)
- ភ្ជាប់ក្រុមផលិត និងអ្នកទិញ និងជម្រុញឲ្យមានកិច្ចសន្យាផលិត និងទិញ (ឧបសម្ព័ន្ធទី៤)
- ភ្ជាប់បណ្តាញក្រុមអ្នកផលិត ពីមួយតំបន់ទៅមួយតំបន់ទៀត។

៤.២. បណ្តុះបណ្តាលក្រុមកសិករ

- បង្រៀន និងអនុវត្តផ្ទាល់
- បណ្តុះបណ្តាល ពីការទទួលបានព័ត៌មានទីផ្សារ (SMS) ដើម្បីទទួលបានតម្លៃទីផ្សារ និងស្គាល់អ្នកប្រមូលទិញថ្មីៗទៀត
- បណ្តុះបណ្តាលការទុកដាក់ ដឹកជញ្ជូន និងដេញខ្ទប់ក្រោយពេលប្រមូលផល
- ផែនការផ្គត់ផ្គង់ទីផ្សារ និងការកត់ត្រា/ការគ្រប់គ្រងផែនការជំនួញ
- ការចងក្រងកិច្ចសន្យាជាមួយឈ្នួញកណ្តាល។

៤.៣. ការគាំទ្របច្ចេកទេស និងធាតុចូលដល់សមាជិកក្រុមផលិត ដើម្បីចាប់ផ្តើមបរិក្ខារអាជីវកម្ម និងរបរកសិកម្មបែបសហគ្រាស

- កម្មវិធី ASPIRE បានគ្រោងថវិកាសម្រាប់គាំទ្រការងារបច្ចេកទេស និងធាតុចូល សម្រាប់កសិករចាប់ផ្តើមក្រុមផលិត សម្រាប់ទីផ្សារ៖
 - ១. គ្រួសារនីមួយៗរៀបចំផែនការផលិតកម្មគ្រួសារ
 - ២. ផ្តល់ទុន និងសម្ភារៈសម្រាប់ផែនការផលិតកម្មគ្រួសារ។

៥. រៀបចំកិច្ចសន្យា រវាងក្រុមផលិត និងអ្នកប្រមូលទិញ

គោលបំណង៖ ដើម្បីមានការទុកចិត្តគ្នារវាងក្រុមផលិត និងអ្នកប្រមូលទិញ និងការរក្សាតម្លៃកសិផលបានល្អ។

លទ្ធផលរំពឹងទុក៖

- ក្រុមផលិត និងអ្នកប្រមូលទិញ មានទំនុកចិត្តរវាងគ្នា ក្នុងការផលិតនិងទិញតាមរយៈកិច្ចសន្យា។
- មន្ត្រីទីផ្សារនៃមន្ទីរកសិកម្ម រុក្ខាប្រមាញ់ និងនេសាទ និងទីប្រឹក្សាតាមដាន និងវាយតម្លៃ ជាអ្នកសម្របសម្រួលធ្វើកិច្ចសន្យា។

- របៀបធ្វើការជាមួយកសិករ និងទម្រង់កិច្ចសន្យា (ឧបសម្ព័ន្ធទី ៤)។

៦. តាមដាន និងវាយតម្លៃ

គោលបំណង:

- តាមដានវឌ្ឍនភាពក្រុមផលិត បញ្ហាប្រឈម មេរៀន និងបទពិសោធន៍ ដើម្បីកែលំអ និងគាំទ្របន្ត។

៦.១. តាមដាន និងវាយតម្លៃលទ្ធផលការផ្គត់ផ្គង់ទីផ្សារ

- តាមដានសមត្ថភាពនៃការផលិត (បរិមាណ និងគុណភាព) និងការផ្គត់ផ្គង់
- ជួបជាមួយឈ្មួញ និងក្រុមអ្នកផលិតដើម្បីសំយោគព័ត៌មានផលិត និងជួយដោះស្រាយក្រុមកសិករ បានទាន់ពេល
- សិក្សាពីដៃគូប្រកួតប្រជែង ។

៦.២. តាមដាន វាយតម្លៃក្រុមផលិត និងការគាំទ្របន្ត

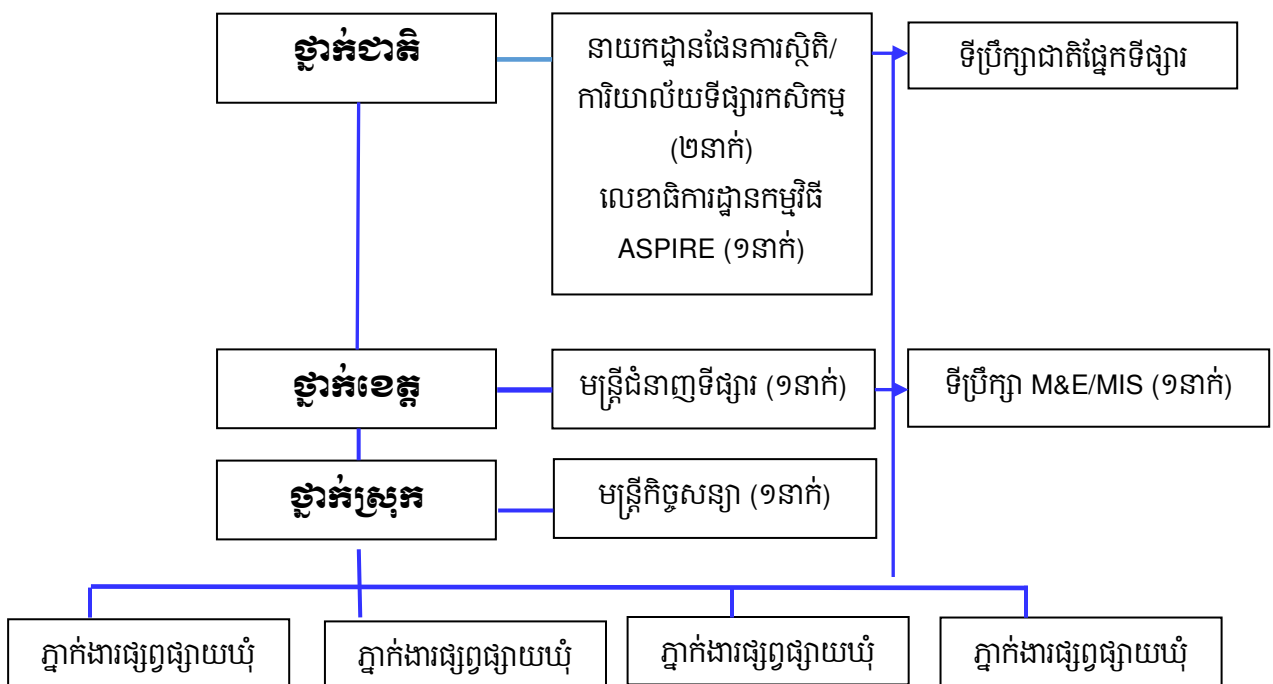
- មន្ត្រីបច្ចេកទេសកសិកម្មថ្នាក់ខេត្ត និងថ្នាក់ស្រុកត្រូវធ្វើការពិភាក្សាជាមួយក្រុមកសិករ តើក្រុមមានជួបប្រទះបញ្ហាអ្វីខ្លះ តើក្រុមកសិករសំណូមពរជួយគាំទ្រអ្វីខ្លះបន្តទៀតក្នុងឆ្នាំទី៣។

៧. តួនាទី និងភារកិច្ចរបស់មន្ត្រីជំនាញ

គោលបំណង: បែងចែកតួនាទីនិងភារកិច្ចរបស់មន្ត្រីជំនាញ តាមនាយកដ្ឋាន មន្ទីរ ការិយាល័យពាក់ព័ន្ធ ក្នុងការគាំទ្រដល់ក្រុមកសិករសិក្សាខ្នាតតូច។

លទ្ធផលរំពឹងទុក: មន្ត្រីជំនាញ តាមនាយកដ្ឋាន មន្ទីរ ការិយាល័យពាក់ព័ន្ធ យល់ច្បាស់ពីតួនាទីនិង ភារកិច្ចក្នុងការគាំទ្រក្រុមកសិករសិក្សាខ្នាតតូច។

រចនាសម្ព័ន្ធការគាំទ្រទីផ្សាររបស់កម្មវិធី ASPIRE



៧.១. តួនាទី និងភារកិច្ច នាយកដ្ឋានផែនការនិងស្ថិតិ/ការិយាល័យទីផ្សារកសិកម្ម

- សហការជាមួយនាយកដ្ឋានផ្សព្វផ្សាយកសិកម្ម រៀបចំគោលការណ៍ណែនាំ និងផ្សព្វផ្សាយគោលការណ៍ណែនាំដល់មន្ត្រីជំនាញតាមខេត្តសម្រាប់ជួយគាំទ្រក្រុមផលិត
- ចុះពិនិត្យការប្រមូលទិន្នន័យ និងជួយវិភាគទិន្នន័យប្រចាំឆ្នាំយោបល់
- ចូលរួមប្រជុំពិនិត្យនិងផ្តល់យោបល់លើលទ្ធផលនៃការប្រមូល និងវិភាគទិន្នន័យ
- ពង្រឹងសមត្ថភាពលើការងារជំនាញដល់មន្ត្រីជំនាញ សហគមន៍ និងក្រុមផលិតសម្រាប់ទីផ្សារ
- ចុះតាមដានអំពីដំណើរការរបស់ក្រុមផលិតសម្រាប់ទីផ្សារ។

៧.២. តួនាទីនិងភារកិច្ច នាយកដ្ឋានផ្សព្វផ្សាយកសិកម្ម

- សហការជាមួយការិយាល័យទីផ្សារកសិកម្ម រៀបចំគោលការណ៍ណែនាំ និងផ្សព្វផ្សាយគោលការណ៍ណែនាំដល់មន្ត្រីបង្គោលសម្រាប់ការគាំទ្រក្រុមកសិករសិក្សាខ្នាតតូច
- ចូលរួមប្រជុំពិនិត្យនិងផ្តល់យោបល់លើលទ្ធផលចុះសិក្សា
- ជួយតាមដានការងារបច្ចេកទេសសម្រាប់គាំទ្របន្ត
- តាមដានសកម្មភាពក្រុមផលិតសម្រាប់ទីផ្សារ។

៧.៣. តួនាទីនិងភារកិច្ច របស់មន្ត្រីជំនាញទីផ្សារ មន្ទីរកសិកម្ម រុក្ខាប្រមាញ់ និងនេសាទ

- ផ្សព្វផ្សាយគោលការណ៍ដល់ភ្នាក់ងារអនុវត្ត ថ្នាក់ស្រុក ឃុំ និងក្រុមផលិតសម្រាប់ទីផ្សារ
- ប្រមូលទិន្នន័យ វិភាគ និងបូកសរុបរបាយការណ៍
- ពិនិត្យនិងផ្តល់យោបល់លើ របាយការណ៍លទ្ធផលចុះសិក្សាជាមួយ ថ្នាក់ស្រុក និងឃុំ
- ចូលរួមប្រជុំផ្សព្វផ្សាយជាមួយក្រុមកសិករសិក្សាខ្នាតតូច (SLG) និងចងក្រងក្រុមផលិតសម្រាប់ទីផ្សារ
- ជួយរៀបចំឯកសារកិច្ចសន្យារវាងក្រុមផលិត និងអ្នកប្រមូលទិញ
- ពិនិត្យរាល់សកម្មភាព និងផ្តល់ការគាំទ្រដល់ក្រុមផលិត
- ពង្រឹងសមត្ថភាពលើការងារជំនាញដល់មន្ត្រីជំនាញថ្នាក់ស្រុក ឃុំ សហគមន៍ និងក្រុម
- តាមដានសកម្មភាពក្រុមផលិតសម្រាប់ទីផ្សារ។

៧.៤. មន្ត្រីបច្ចេកទេសកសិកម្មថ្នាក់ស្រុក និងភ្នាក់ងារផ្សព្វផ្សាយឃុំ

- សហការជាមួយមន្ត្រីបច្ចេកទេសផ្នែកទីផ្សារថ្នាក់ខេត្ត ក្នុងការកំណត់ទីផ្សារ និងអ្នកប្រមូលទិញ ដែលត្រូវធ្វើសម្ភាសន៍
- ចុះសម្ភាសន៍តាមទីផ្សារ
- មន្ត្រីថ្នាក់ស្រុកបញ្ជូលទិន្នន័យ និងបញ្ជូនទិន្នន័យដល់មន្ត្រីទីផ្សារថ្នាក់ខេត្ត
- រៀបចំនិងសម្របសម្រួល វេទិការវាងក្រុមផលិត និងអ្នកប្រមូលទិញ
- សម្របសម្រួលរៀបចំប្រជុំពិភាក្សាជាមួយក្រុមកសិករសិក្សាខ្នាតតូច និងក្រុមផលិតដើម្បីរៀបចំផែនការអាជីវកម្ម
- តាមដាន និងផ្តល់ការគាំទ្របច្ចេកទេសដល់ក្រុមផលិត។
- រាយការណ៍លទ្ធផលដែលអនុវត្តបានជូនដល់ថ្នាក់ខេត្ត។

៧.៥. ទីប្រឹក្សា M&E/MIS

- ផ្សព្វផ្សាយគោលការណ៍ដល់ភ្នាក់ងារអនុវត្តថ្នាក់ខេត្ត ស្រុក ឃុំ និងក្រុមកសិករខ្នាតតូច
- ជួយគាំទ្រដល់មន្ត្រីជំនាញក្នុងការវិភាគទិន្នន័យ និងសរសេររបាយការណ៍
- ជួយរៀបចំផែនការមុខរបរអាជីវកម្ម របស់ក្រុមផលិត
- ជួយគាំទ្រនិងតាមដានដំណើរការរបស់ក្រុម។

៩. ផែនការថវិកា

១០០០ដុល្លារ/ឃុំ x ៤ ឃុំ = ៤០០០ ដុល្លារ (ក្នុងមួយស្រុក) មន្ទីរកសិកម្ម រុក្ខាប្រមាញ់ និងនេសាទធ្វើផែនការចំណាយក្នុងដំណើរការសកម្មភាពទាំង ៧ជំហានខាងលើ៖

- បន្តផ្សព្វផ្សាយគោលការណ៍ដល់ភ្នាក់ងារអនុវត្ត (ស្រុក ឃុំ)
 - ១ស្រុក៖ ៤នាក់, CEWs ៤នាក់ (ស្រុកគោលដៅចាស់)
- ការចុះសិក្សាតម្រូវការទីផ្សារ និងវិភាគ
- ការប្រជុំ និងពិភាក្សាជាមួយក្រុមកសិករសិក្សាខ្នាតតូច ឬសហគមន៍
- រៀបចំវេទិការវាងអ្នកផលិត និងឈ្មួញ
- គាំទ្រសេវាផ្សព្វផ្សាយបច្ចេកទេសកសិកម្មបន្ថែម
- រៀបចំកិច្ចសន្យារវាងអ្នកផលិត និងឈ្មួញ
- តាមដាន និងវាយតម្លៃ។

ថវិកា ៦០០ដុល្លារ/ក្រុមសិក្សាខ្នាតតូច សម្រាប់ការគាំទ្របច្ចេកទេស និងធាតុចូលកសិកម្ម។

ឧបសម្ព័ន្ធទី១ ៖ កម្មវិធីផ្សព្វផ្សាយគោលការណ៍ដល់ភ្នាក់ងារអនុវត្ត (ស្រុក ឃុំ)

កាលបរិច្ឆេទ/ម៉ោង	សកម្មភាព	វិធីសាស្ត្រ	សម្ភារៈ
០៨:០០-០៨:១៥ (១៥នាទី)	គោលបំណង និងលទ្ធផលរំពឹងទុក នៃការប្រជុំ	បង្ហាញ	
០៨:១៥-០៨:៣០ (១៥នាទី)	១.ការចុះសិក្សាតម្រូវការទីផ្សារ • គោលបំណង និងសង្ខេបដំណើរការ សិក្សាតម្រូវការទីផ្សារ	បង្ហាញ	LCD
០៨:៣០-០៩:៣០ (៦០នាទី)	• វិធីសាស្ត្រនិងការប្រមូលទិន្នន័យលើ ទីផ្សារ • វិធីសាស្ត្រសម្ភាសន៍	ពន្យល់	LCD
០៩:៣០-០៩:៤៥ (១៥នាទី)	សម្រាកអាហារសម្រន់		
០៩:៤៥-១០:០០ (១៥នាទី)	កម្មវិធីចុះសម្ភាសន៍តាមផ្សារក្នុងតំបន់ • ការបែងចែកមន្ត្រី	ពន្យល់	LCD គម្រោងចុះ អនុវត្តតាមស្រុក
១០:០០-១០:៣០ (៣០នាទី)	ការបង្ហាញការបញ្ចូលទិន្នន័យ	ពន្យល់ និង បង្ហាញ	LCDតារាងបញ្ចូល ទិន្នន័យ
១០:៣០-១១:០០ (៣០នាទី)	២.ការប្រជុំ និងពិភាក្សាជាមួយក្រុម ឬ សហគមន៍	ពន្យល់ និង បង្ហាញ	LCD
១១:០០-១១:៣០ (៣០នាទី)	៣.រៀបចំវេទិកាវាងក្រុមផលិត និងអ្នក ប្រមូលទិញ ៤.គាំទ្រសេវាផ្សព្វផ្សាយបច្ចេកទេស កសិកម្ម បន្ថែម	ពន្យល់ និង បង្ហាញ	LCD
១១:៣០-១២:០០ (៣០នាទី)	៥.រៀបចំកិច្ចសន្យា រវាងក្រុមផលិត និង អ្នក ប្រមូលទិញ	ពន្យល់ និង បង្ហាញ	LCD
១២:០០-១៤:០០	សម្រាកពិសារបាយថ្ងៃក្រុង		
១៤:០០-១៥:០០ (៦០នាទី)	៦. តាមដាន និងវាយតម្លៃ	ពន្យល់ និង បង្ហាញ	LCD
១៥:០០-១៦:០០ (៦០នាទី)	៧.តួនាទី និងភារកិច្ចមន្ត្រីជំនាញ	ពន្យល់ និង បង្ហាញ	LCD
១៦:០០-១៦:១៥	សម្រាកអាហារសម្រន់		

(១៥នាទី)			
១៦:១៥-១៦:៤៥ (៣០នាទី)	៨. ផែនការចំណាយថវិកា	ពន្យល់ និង បង្ហាញ	LCD និងតារាង ថវិកា
១៦:៤៥-១៧:០០ (១៥នាទី)	ផែនការបន្ទាប់របស់ស្រុកនីមួយ	ពិភាក្សា	

សម្ភារៈដែលមានជាប្រចាំ៖ ក្រដាសផ្ទាំងធំ ហ្វឺតសរសេរ ក្តារខៀន និង ហ្វឺតសរសេរក្រដាស។

ឧបសម្ព័ន្ធទី២៖

សំណួរសម្ភាសន៍ ជាលក្ខណៈបុគ្គល (IDI)

អ្នកប្រមូលទិន្នន័យ

ឈ្មោះអ្នកប្រមូលទិន្នន័យ: _____ កាលបរិច្ឆេទ: _____ ម៉ោង: _____

ខ្ញុំបាទ/នាងខ្ញុំឈ្មោះ.....ធ្វើការនៅក្នុងកម្មវិធី ASIPRE ក្នុងស្រុក.....។
 យើងខ្ញុំមកនេះដើម្បីធ្វើការចុះវាយតម្លៃ តម្រូវការទីផ្សារនៅមូលដ្ឋានក្នុងស្រុកនេះ។ ព័ត៌មានដែល យើង
 កំពុងប្រមូលនេះ ដើម្បីជួយយើងស្វែងយល់ឲ្យកាន់តែច្បាស់ពីទស្សនៈយល់ឃើញ របស់អ្នកដើម្បីជួយ
 យើងរៀបចំ គាំទ្របន្ត ឬផ្លាស់
 ប្តូរយុទ្ធសាស្ត្រក្នុងការជួយអន្តរាគមន៍ក្រុមកសិករសិក្សាខ្នាតតូចទៅអនាគត។ កិច្ចសម្ភាសន៍អាចនឹង
 ចំណាយ ពេលប្រមាណ ៣០នាទី។

១.ប្រវត្តិ

ព័ត៌មាន	ចម្លើយ
ខេត្ត:	
ស្រុក:	
ឃុំ:	
ភូមិ:	
ឈ្មោះអ្នកផ្តល់សម្ភាសន៍:	
ភេទ:	
លេខទូរស័ព្ទ:	
ឈ្មោះផ្សារ/ទីកន្លែង:	

២. ផលិតផល (ស្ទួនកលក់សំខាន់ៗក្នុងផ្សារ (អចិន្ត្រៃយ៍) និងបុកសរុបផលិតផលដែលអ្នកលក់ទាំងអស់ត្រូវការក្នុងមួយថ្ងៃ)

លេខ រៀង	អាទិភាព ផលិតផល	បរិមាណ/ថ្ងៃ	តម្លៃ ទិញចូល (រៀល)	តម្លៃលក់ចេញ ជាមធ្យម (រៀល)	គុណភាព/ តម្រូវការ	ពេលវេលា ទិញ	ខែដែល មានតម្រូវ ការខ្ពស់	ទីកន្លែង	ប្រភព	ផ្សេងៗ
១	ស្ពៃខៀវ	១០គក្រ	១គីឡូ?	១គីឡូ?	ស្រស់	ទិញរាល់ថ្ងៃ? ពេលវេលា?		ទៅទិញដល់ទី កន្លែង ឬអ្នក ផលិតយក មកលក់ ឲ្យដល់កន្លែង?	ភូមិណា? ផ្សារណា?	ទិញពីក្រុម កសិករសិក្សា ខ្នាតតូចដែរ ឬទេ?
២	ស្ពៃក្តោប									
៣	ត្រសក់									
៤										
៥										

៣. ការកំណត់តម្លៃ

១.តើតម្លៃដែលអ្នកបានទិញ អ្នកណាជាអ្នកកំណត់ ?

- ១.០ ចរចា ឈ្មួញអ្នកឲ្យតម្លៃ អ្នកលក់កំណត់តម្លៃ
- ២.០ ចរចា ឈ្មួញអ្នកឲ្យតម្លៃ អ្នកលក់កំណត់តម្លៃ
- ៣.០ ចរចា ឈ្មួញអ្នកឲ្យតម្លៃ អ្នកលក់កំណត់តម្លៃ
- ៤.០ ចរចា ឈ្មួញអ្នកឲ្យតម្លៃ អ្នកលក់កំណត់តម្លៃ
- ៥.០ ចរចា ឈ្មួញអ្នកឲ្យតម្លៃ អ្នកលក់កំណត់តម្លៃ

២.តើអ្នកបានប្រភពព័ត៌មានទីផ្សារពីណាខ្លះដែរ ?

.....

.....

.....

៣.បញ្ហាជួបប្រទះក្នុងអាជីវកម្មរបស់អ្នក?

.....

.....

.....

ឧបសម្ព័ន្ធទី៣៖ កម្មវិធីសម្រាប់ការពិភាក្សា វេទិការវាងក្រុមផលិត និងអ្នកប្រមូលទិញនៅថ្នាក់ស្រុក

ពេលវេលា	សកម្មភាព	អ្នកទទួលខុសត្រូវ
០៧:០០-០៨:០០ (៣០នាទី)	ការមកដល់ និងចុះវត្តមានរបស់អ្នកចូលរួម	មន្ត្រីកសិកម្មស្រុក
០៨:០០-០៨:១៥ (១៥នាទី)	បង្ហាញពីកម្មវិធីវេទិការ <ul style="list-style-type: none"> • គោលបំណង • អ្នកចូលរួម និងគណៈអធិបតី • កម្មវិធីសិក្ខាវេទិកា • គោរពភ្លេងជាតិនៃព្រះរាជាណាចក្រកម្ពុជា 	មន្ត្រីកសិកម្មស្រុក
០៨:១៥-០៨:២៥ (១០នាទី)	សុន្ទរកថា និងចំណាប់អារម្មណ៍របស់ប្រធាន ការិយាល័យកសិកម្មស្រុក	ប្រធានការិយាល័យ កសិកម្មស្រុក
០៨:៣៥-០៩:៤៥ (៦០នាទី)	ពិភាក្សាក្រុម <ul style="list-style-type: none"> • កសិករធ្វើបង្ហាញដែលកំពុងផលិត • ក្រុមអ្នកប្រមូលទិញ 	មន្ត្រីកសិកម្មស្រុក
០៩:៤៥-១០:០៥ (១៥នាទី)	សម្រាកអាហារសម្រន់	
១០:០៥-១១:០៥ (៦០នាទី)	បទបង្ហាញតាមក្រុម និង សំណួរចម្លើយ	
១១:០៥-១១:៣៥ (៣០នាទី)	បូកសរុបលទ្ធផលនៃអង្គសិក្ខាសាលា និងបិទ អង្គសិក្ខាសាលា	ប្រធានការិយាល័យ កសិកម្មស្រុក
១១:៣៥-១១:៤៥ (១០នាទី)	គោរពភ្លេងជាតិបិទអង្គសិក្ខាសាលា	
១២:០០	ពិសារបាយថ្ងៃត្រង់	

សំណួរសម្រាប់ការពិភាក្សាក្រុម វេទិកា រវាងក្រុមផលិត និងអ្នកប្រមូលទិញ

១.ក្រុមកសិករសិក្សាខ្នាតតូចធ្វើបង្ហាញ

ឈ្មោះភូមិ	ប្រភេទផលិតផល	ចំនួនអ្នកផលិត	បរិមាណ/ថ្ងៃ/សប្តាហ៍	គុណភាព	តម្លៃមួយឯកតា (រៀល)	លក់ជាក្រុម/ជាបុគ្គល	លក់នៅទីផ្សារ/ឈ្នួញមកទិញក្នុងភូមិ	ផ្សេងៗ (អាចចុះកិច្ចសន្យាជាអ្នកប្រមូលទិញ)

២. អ្នកប្រមូលទិញ (ទិញ សត្វ និង កសិផលផ្សេងៗ)

ប្រភេទផលិតផល	បរិមាណ/ថ្ងៃ/ សប្តាហ៍	គុណភាព	ពេលវេលា	តម្លៃមួយ ឯកតា (រៀល)	ទិញជាក្រុម/ ជាបុគ្គល	អ្នកផលិតយកមក លក់ដល់កន្លែង / ទៅទិញដល់ក្នុងភូមិ

- ប្រសិនបើជាក្រុមកសិករមាន ប្រភេទផលិតផលត្រូវតាមគុណភាព និងបរិមាណដែលអ្នកត្រូវការ តើអ្នកចង់ចុះកិច្ចសន្យាទិញជាមួយក្រុមគាត់ទេ ?
.....

ឧបសម្ព័ន្ធទី៤ ៖ គំរូកិច្ចសន្យារវាងតំណាងក្រុមផលិត និងអ្នកប្រមូលទិញ

កិច្ចព្រមព្រៀងក្នុងការផ្គត់ផ្គង់.....

កិច្ចសន្យានេះធ្វើឡើងរវាងក្រុមផលិត ហៅថា **ភាគី (ក)** ជាមួយអ្នកប្រមូលទិញ ហៅថា**ភាគី (ខ)**។

- **ភាគី "ក"** ឈ្មោះ:.....ភេទ.....តំណាងក្រុមផលិត ដែលស្ថិតនៅក្នុងភូមិ
.....ឃុំ.....ស្រុក.....ខេត្ត.....មានអត្តសញ្ញាណប័ណ្ណ
សញ្ជាតិខ្មែរ លេខ.....
- **ភាគី "ខ"** ឈ្មោះ:.....ភេទ.....ដែលស្ថិតនៅភូមិ.....ឃុំ
.....ស្រុក.....ខេត្ត.....មានអត្តសញ្ញាណប័ណ្ណសញ្ជាតិខ្មែរ លេខ
.....បានព្រមព្រៀងចុះកិច្ចសន្យាដូចខាងក្រោម៖

១.តួនាទីរបស់ភាគី (ក)

- ១.រៀបចំផែនការ..... របស់ក្រុម និងតាមសមាជិកនីមួយៗ ដើម្បីឆ្លើយតប ទៅនិង
តម្រូវការ ទាំងបរិមាណ និងគុណភាព និងធានានូវការផ្គត់ផ្គង់ជាទៀងទាត់សម្រាប់ទៅ **ភាគី "ខ"**
ប្រចាំថ្ងៃ/សប្តាហ៍/ខែ ដែលបានឯកភាពគ្នានូវចំនួនជាក់លាក់មួយ ពី **ភាគី "ខ" ។**
- ២.ក្រុមផលិតអាច យកផលិតផលអ្នកដទៃ ដែលមិនមែនជាសមាជិកក្រុមមកផ្គត់ផ្គង់ឲ្យទីផ្សារបានក្នុង
ករណីក្រុមផលិតមិនបានគ្រប់ចំនួន តែធានានូវគុណភាពដែលភាគី **"ខ"** បានចែងកិច្ចសន្យា។
- ៣.ចូលរួមពិភាក្សាដើម្បីកំណត់តម្លៃផលិតផល ជាមួយនឹងភាគី **"ខ"** ដែលមានរយៈពេលកំណត់
០១ខែ ០ ២ខែ ០៣ខែ ០៦ខែ ០១ឆ្នាំ អាស្រ័យលើការចរចា នឹងឯកភាពគ្នា។
- ៤.តម្លៃនឹងថេរក្នុងរយៈពេលកំណត់ណាមួយ តែអាចចរចាតម្លៃឡើងវិញប្រសិនបើតម្លៃនៅលើទីផ្សារ
មានការប្រែប្រួលខ្លាំង។
- ៥.យើងខ្ញុំសូមសន្យាថានឹងគោរពតាមលក្ខខណ្ឌដូចដែលបានរៀបរាប់ខាងលើ។ រាល់បញ្ហាដែលកើត
មានឡើងនឹងត្រូវដោះស្រាយដោយសន្តិវិធីរវាងភាគីសងខាង។

២.តួនាទីរបស់ភាគី (ខ)

- ១.កំណត់ពីប្រភេទសត្វ ឬបន្លែ ឬដំណាំចម្រុះ ពីបរិមាណ និងគុណភាព នៃតម្រូវការទីផ្សារពីក្រុម
កសិករ។
- ២.ទូទាត់ប្រាក់ទៅឲ្យសមាជិកក្រុមផលិត ប្រចាំថ្ងៃ ០ ២-៣ថ្ងៃម្តង ០១០ថ្ងៃម្តង ដោយបើកជា
សាច់ប្រាក់ផ្ទាល់ ឬការវេរតាមរយៈធនាគារ ឬសេវាផ្ទេរប្រាក់ផ្សេងទៀត។
- ៣.តាមដាន និងត្រួតពិនិត្យរាល់ការអនុវត្តការងារដាំដុះ របស់សមាជិកក្រុម ជាពិសេសការប្រើប្រាស់ដី
និងថ្នាំពុលកសិកម្ម ដើម្បីធានាថាផលិតផលមានសុវត្ថិភាពសម្រាប់ទីផ្សារ។

៤.យើងខ្ញុំសូមសន្យាថានឹងគោរពតាមលក្ខខណ្ឌដូចដែលបានរៀបរាប់ខាងលើ។ រាល់បញ្ហាដែលកើតមានឡើងនឹងត្រូវដោះស្រាយដោយសន្តិវិធីរវាងភាគីសងខាង។ កិច្ចព្រមព្រៀងនេះ រៀបចំឡើងជាពីរច្បាប់សម្រាប់ ភាគី “ក” និងមួយច្បាប់ទៀតសម្រាប់ ភាគី “ខ”។

ធ្វើនៅភូមិ.....ថ្ងៃ ទី.....ខែ.....ឆ្នាំ ២០១...
ហត្ថលេខា/ស្នាមមេដៃ តំណាងក្រុម

ហត្ថលេខា/ស្នាមមេដៃឈ្មួញ/អ្នកទិញ

បញ្ជីឈ្មោះសមាជិកក្រុម និងស្នាមមេដៃឯកភាព

លរ	ឈ្មោះសមាជិក	ភេទ	តួនាទី	លេខទូរស័ព្ទ	ស្នាមមេដៃ

ផែនការផ្គត់ផ្គង់ និងតម្លៃឯកភាព

លរ	ប្រភេទផលិតផល	ផែនការផ្គត់ផ្គង់		តម្លៃបានឯកភាព ក្នុងរយៈពេល១សប្តាហ៍	
		ថ្ងៃ	សប្តាហ៍	តម្លៃឯកតា	តម្លៃសរុប
១	ស្ពៃ	១០គីឡូ			

ធ្វើនៅភូមិ.....ថ្ងៃ ទី.....ខែ.....ឆ្នាំ ២០១...
ហត្ថលេខា/ស្នាមមេដៃ តំណាងក្រុម

