



**អគ្គនាយកដ្ឋានសុខភាពសត្វនិងផលិតកម្មសត្វ**

# **ជំងឺប៉េស្តូឡេកអាហ្វ្រិក**

រៀបរៀងដោយវិទ្យាស្ថានជាតិស្រាវជ្រាវសុខភាពសត្វនិងផលិតកម្មសត្វ  
ខែតុលា ឆ្នាំ២០១៨

# ប៉េស្តូត្រូកអាហ្វ្រិក

## ១. សេចក្តីផ្តើម

ប៉េស្តូត្រូកអាហ្វ្រិក ជាជំងឺឆ្លងច្រវែងដោយវីរុសលើត្រូក និងអាចឆ្លងរាលដាលយ៉ាងឆាប់រហ័សនៅ ក្នុងហ្វូងត្រូកតាមរយៈការចម្លងផ្ទាល់ ឬ ដោយប្រយោល។ វីរុស អាចរស់នៅបានយូរក្នុងផលិតផលសាច់ត្រូក ដែលមិនបានចម្អិន ដែលជួយដល់ការចម្លងជំងឺទៅតំបន់ថ្មីទៀត។ ជំងឺនេះអាចកើតមាននៅលើសត្វត្រូកព្រៃ ហើយវាផ្តនៃការចម្លងរវាងសត្វទាំងនេះ និងពពួកដង្កែទន់ (*Ornithodoros*) អាចបង្កជាភាពសាំញ៉ាំ ឬ ឈានទៅ បង្កាក់ការលប់បំបាត់ជំងឺ។ វីរុសប៉េស្តូត្រូកអាហ្វ្រិក បណ្តុះចេញមកផ្សេងគ្នា ពីប្រភេទបង្កជំងឺច្រវែង ដែលអត្រា ស្លាប់ស្ទើរតែ១០០% ទៅប្រភេទដែលឆ្ងាយ ដែលអាចនឹងពិបាកក្នុងការធ្វើរោគវិនិច្ឆ័យ។ ជំងឺនេះគ្មានថ្នាំ បង្ការ ឬ ព្យាបាលទេ។

ប៉េស្តូត្រូកអាហ្វ្រិក ជាបញ្ហាដ៏ធំនៅក្នុងប្រទេសជាច្រើន។ បម្រែបម្រួលក្នុងដំណើរផលិតកម្ម និងសកល ភាវូបនីយកម្មដែលកើនឡើង បានបង្កើនហានិភ័យនៃការចម្លងជំងឺទៅក្នុងតំបន់ផ្សេងទៀត។ ការផ្ទុះជំងឺបាន កើតមាននៅអឺរ៉ុប អាមេរិកខាងត្បូង និងការីប៊ីន ហើយតម្លៃនៃការលប់បំបាត់ជំងឺមានកំរិតខ្ពស់។ ហ្វូងត្រូក នៅ ក្នុងប្រទេសម៉ាល់តា និងសាធារណៈរដ្ឋដូមីនីកាន ត្រូវបានបំផ្លាញទាំងស្រុងក្នុងពេលផ្ទុះជំងឺ។ នៅប្រទេសអេ ស្ប៉ាញ និងព័រទុយហ្គាល់ ប៉េស្តូត្រូកអាហ្វ្រិកបានកើតមាននៅឆ្នាំ១៩៦០ ហើយការលប់បំបាត់ជំងឺទាំងស្រុង បានចំណាយពេលលើសពី៣០ឆ្នាំ។ ជំងឺ នៅកើតមាននៅលើកោះសាឌីនញ៉ា។ ប៉េស្តូត្រូកអាហ្វ្រិក ត្រូវបាននាំ ចូលទៅតំបន់ព្រំដែនអាស៊ីអឺរ៉ុបនៅឆ្នាំ២០០៧ ហើយបានឆ្លងរាលដាលយ៉ាងខ្លាំងក្នុងចំណោមត្រូកព្រៃ និង ត្រូកស្រុក។ វីរុសនេះ បានបង្កការផ្ទុះជំងឺលើត្រូក នៅប្រទេសចុងខាងលិចបំផុតនៃអឺរ៉ុបខាងកើត ហើយក៏ត្រូវ បានរកឃើញក្នុងត្រូកព្រៃក្នុងប្រទេសអ៊ីរ៉ង់ផងដែរ។

## ២. តំបន់ហេតុ

ប៉េស្តូត្រូកអាហ្វ្រិក បង្កដោយវីរុសពពួក *Asfivirus* ក្នុងគ្រួសារ *Asfarviridae*។ មានវីរុសប៉េស្តូត្រូកអា ហ្វ្រិកប្រមាណជា២០សេណូទីប ត្រូវបានរកឃើញ ដែលភាគច្រើនមកពីវដ្តសត្វព្រៃនៅអាហ្វ្រិក។ វីរុស ដែល ត្រូវបាននាំទៅព្រំដែនអាស៊ីអឺរ៉ុបស្ថិតក្នុងសេណូទីប២ ចំណែកវីរុសដែលកើតមាននៅសាឌីនញ៉ា ស្ថិតក្នុងសេ ណូទីប១។

## ៣. ប្រភេទសត្វដែលទទួលជំងឺ

ប៉េស្តូត្រូកអាហ្វ្រិក បង្កជំងឺលើពពួកត្រូក។ ប្រភេទដែលអាចត្រូវបានចម្លង មានត្រូកស្រុក ត្រូកព្រៃនៅ ព្រំដែនអាស៊ីអឺរ៉ុប (*Sus scrofa scrofa*) ត្រូកព្រៃមានចែធំ (*Phacochoerus spp.*) ត្រូកព្រៃ (*Potamochoerus larvatus and Potamochoerus porcus*) និងត្រូកព្រៃយក្ស (*Hylochoerus spp.*)។ ត្រូកព្រៃយក្ស និងត្រូកព្រៃ ភាគច្រើនមិនមានរោគសញ្ញា ហើយត្រូវបានគិតថាជាអ្នកផ្ទុកវីរុសនៅអាហ្វ្រិក។

## ៤. សក្តានុពលនៃការចម្លងជំងឺលើមនុស្ស

មិនមានភស្តុតាងណាមួយដែលបង្ហាញថាវីរុសប៉េស្តូត្រូកអាហ្វ្រិកបង្កជំងឺលើមនុស្សទេ។

ជ្រូកស្រុក



ជ្រូកព្រៃអាស៊ីអឺរ៉ុប



ជ្រូកព្រៃចៃដន៍



ជ្រូកព្រៃ



ជ្រូកព្រៃយក្ស

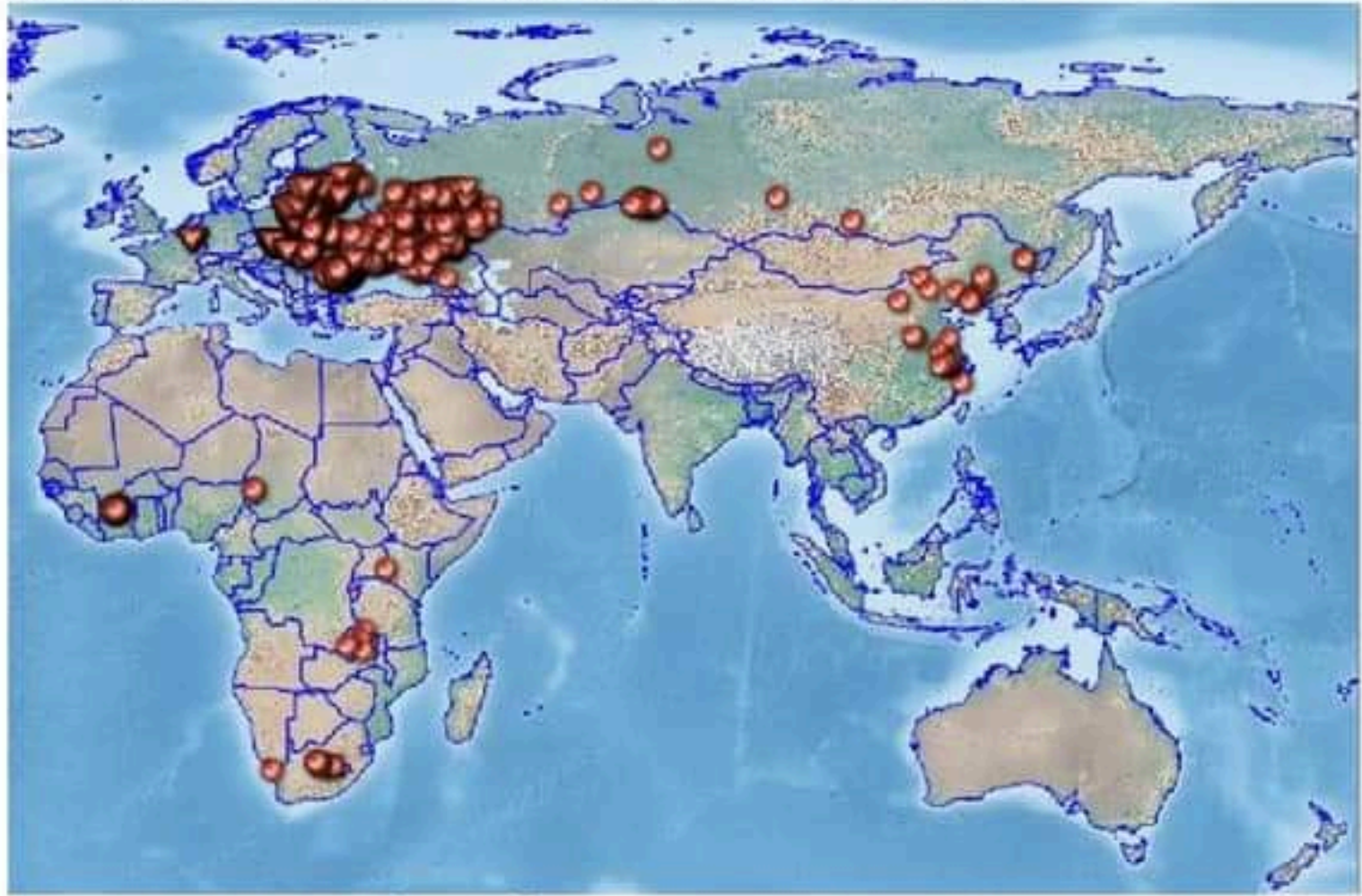


គំនូសបំព្រួញទី១: ប្រភេទសត្វទទួលជំងឺប៉េស្តជ្រូកអាស្រ៊ីក



**៥. របាយការណ៍សង្ខេប**

បើស្ត្រីកសិករអាហ្វ្រិក កើតមាននៅប្រទេសជាច្រើននៅអនុតំបន់សាហារ៉ាអាហ្វ្រិក រួមបញ្ចូលទាំងកោះម៉ាដាហ្កាស្កា។ ការផ្ទុះជំងឺ ត្រូវបានរាយការណ៍អង្គការសុខភាពពិភពលោកនៅក្រៅទ្វីបអាហ្វ្រិក។ ជំងឺ ត្រូវបានលេចចំណែកស្ទើរតែទាំងស្រុង ទោះជាវានៅកើតមានលើកោះសាឌីនីញ៉ា (Sardinia) ក្នុងសមុទ្រមេឌីទែរ៉ាណេ នៃប្រទេសអ៊ីតាលី។ នៅឆ្នាំ២០០៧ បើស្ត្រីកសិករអាហ្វ្រិក ត្រូវបាននាំចូលទៅក្នុងតំបន់ព្រំដែនអាស៊ីអឺរ៉ុប តាមសាធារណរដ្ឋជូរចា (Republic of Georgia) ហើយបានឆ្លងរាលដាលទៅជ្រុកស្រុក និងជ្រុកព្រៃក្នុងប្រទេសមួយចំនួនក្នុងតំបន់។ មកដល់ឆ្នាំ២០១៥ ការចម្លងត្រូវបានរាយការណ៍នៅចុងខាងលិចដូចជា លីទូនីញ៉ា (Lithuania) ឡាតវីយ៉ា (Latvia) និងប៉ូឡូញ (Poland)។ វិស័យដែលមានប្រភពមកពីការផ្ទុះជំងឺនេះ ក៏ត្រូវបានរកឃើញផងដែរនៅក្នុងជ្រុកព្រៃនៅមជ្ឈិមបូព៌ា (អ៊ីរ៉ង់)។ ថ្មីៗនេះ មានការផ្ទុះជំងឺត្រូវបានរាយការណ៍នៅអ៊ីរ៉ុប (ប៊ូហ្គារី និងប៉ូឡូញ) និងអាស៊ី (ចិន)។ ការផ្ទុះជំងឺនេះ បង្កឲ្យមានការព្រួយបារម្ភដល់ប្រទេសមួយចំនួនក្នុងតំបន់ ពិសេសប្រទេសដែលមានព្រំប្រទល់ជាប់នឹងប្រទេសចិន ដូចជារៀកណាម ឡាវ ថៃឡង់ដ៍ និងភូមា។



**តំនូសបំព្រួញទី២: របាយការណ៍នៃការផ្ទុះជំងឺបើស្ត្រីកសិករក្នុងតំបន់ព្រំដែនអាស៊ីអឺរ៉ុប (FAO EMPRES-I)**

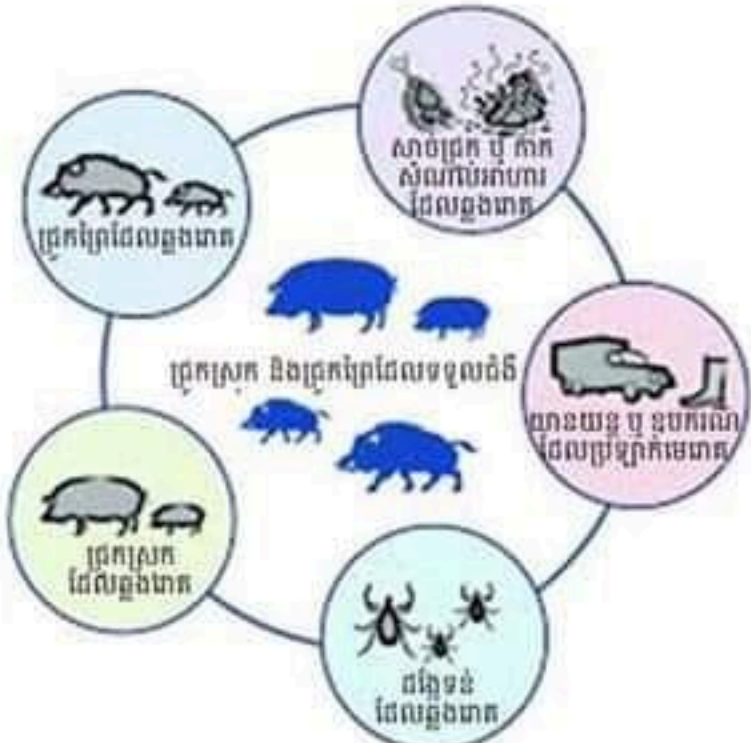
**៦. ការបង្កើន**

បើស្ត្រីកសិករអាហ្វ្រិក អាចត្រូវបានចម្លងដោយមាន ឬ មិនមានជំងឺជាភ្នាក់ងារ។ បន្ទាប់ពីការប៉ះពាល់ផ្ទាល់ជាមួយវិស័យបើស្ត្រីកសិករ វិស័យចូលទៅក្នុងខ្លួនសត្វតាមរយៈផ្លូវដង្ហើមខាងលើ។ វិស័យនេះ ត្រូវបានរកឃើញក្នុងទឹករងៃ និងការហៀរមកក្រៅ (ទឹកភ្នែក និងសំបោរ) នៃជ្រុកស្រុកឈឺ ដោយមានកំហាប់ខ្ពស់ក្នុងសារធាតុភាវូបនីយកម្ម។ វាអាចនឹងមានភាពខុសគ្នាក្នុងចំណោមពូជជ្រុក។ ឧទាហរណ៍ កំហាប់វិស័យទាបនៅក្នុងជ្រុកព្រៃពេញវ័យ បើធៀបនឹងជ្រុកស្រុក ហើយជ្រុកព្រៃពេញវ័យអាចនឹងមិនឆ្លងវិស័យដោយការចម្លងផ្ទាល់។ លើ



ជ្រូកស្រុក វីរុសក្នុងខ្យល់អាចរួមចំណែកក្នុងការចម្លងនៅក្នុងអគារ ឬ កសិដ្ឋាន ទោះជាភស្តុតាងនាពេលបច្ចុប្បន្នលើកឡើងថាការចម្លងបែបនេះកើតឡើងនៅក្នុងរយៈពេលយូរខ្លីតែប៉ុណ្ណោះ។ ដោយសារវីរុសប៉េស្តូជ្រូកអាហ្វ្រិក អាចរស់នៅបានយូរក្នុងឈាម និងជាលិកាបន្ទាប់ពីសត្វងាប់ ដូច្នេះការចម្លងអាចកើតមានតាមរយៈការផ្តល់កាកសំណល់ចំណីដែលមានជាលិកាពីសត្វឈឺមិនបានចំរិន។ របាយការណ៍ខ្លះបានលើកឡើងថាការស៊ីសាច់ជ្រូកងាប់ជាអាហារអាចជាប្រការសំខាន់ក្នុងការចម្លង។ លើសពីនេះ ការប្រឡាក់ប្រឡូសបរិស្ថានខ្លាំង អាចបង្កការចម្លងប្រសិនបើមានឈាមហូរនៅពេលវះកាត់សត្វងាប់ ឬ ខាំគ្នា ឬ ប្រសិនបើជ្រូកមានរាកឈាម។ តើរយៈពេលយូរប៉ុណ្ណាដែលជ្រូកអាចបង្កការចម្លងនៅមិនទាន់ដឹងនៅឡើយ។ ការសិក្សាមួយចំនួនបានរាយការណ៍ថា រកឃើញវីរុសប៉េស្តូជ្រូកអាហ្វ្រិកនៅក្នុងជាលិកាជ្រូកស្រុករហូតដល់ទៅ ៣-៦ខែ ហើយការបញ្ចេញវីរុសមកខាងក្រៅ និងការចម្លង រហូតដល់៧០ថ្ងៃ បន្ទាប់ពីការពិសោធន៍ចាក់ចម្លង។ ប៉ុន្តែការសិក្សាខ្លះបង្ហាញថាជ្រូកមិនអាចចម្លងវីរុសច្រើនជាងមួយខែទេ។ បច្ចុប្បន្ននេះមិនមានភស្តុតាងណាដែលថាវីរុសរស់នៅរយៈពេលយូរនៅក្នុងដំណាក់កាលកំបាំងទេ (latent stage) ។

ប៉េស្តូជ្រូកអាហ្វ្រិក អាចឆ្លងតាមរយៈសម្ភារៈនិងបរិក្ខារដូចជា យានយន្ត ចំណី និងឧបករណ៍។ វីរុសនេះអាចរស់នៅក្នុងឈាមកទុកក្រោមសីតុណ្ហភាពក្នុងបន្ទប់បាន២-៣ថ្ងៃ និងអាចរស់បានរហូតដល់ទៅ១១ថ្ងៃដោយទុកក្នុងកន្លែងងឹត។ ការសិក្សាមួយ បានបង្ហាញថាវីរុសនៅក្នុងទឹកនោម នៅតែបង្កការចម្លងបានយូរជាងនៅក្នុងឈាម ដោយអាចរស់បាន៣ថ្ងៃ ក្រោមសីតុណ្ហភាព៣៧អង្សាសេ និង១៤ថ្ងៃ ក្រោម៤អង្សាសេ។ វីរុសអាចរស់នៅក្នុងឈាមរក្សាក្នុងទូទឹកកកបានរហូតដល់មួយឆ្នាំកន្លះ បាន១៥០ថ្ងៃក្នុងសាច់ជាប់ឆ្អឹងរក្សាទុកក្រោមសីតុណ្ហភាព៤អង្សាសេ ១៤០ថ្ងៃក្នុងសាច់ប្រឡាក់ស្លូត និងជាច្រើនឆ្នាំក្នុងថ្នាំងសាច់បង្កក។



**តំនូសបំព្រួញទី៣: វដ្តនៃការចម្លងជំងឺប៉េស្តូជ្រូកអាហ្វ្រិក**

ការចម្លងអាចកើតឡើងតាមរយៈការខាំរបស់ពួកជង្កែទន់ (*Ornithodoros spp.*)។ ក្នុងតំបន់ខ្លះ នៅអាហ្វ្រិក វីរុសត្រូវបានគិតថាមានវដ្តរវាងជ្រូកព្រៃដែលមានចែតំជំទង់ និងជង្កែទន់ (*Ornithodoros moubata*) ដែលរស់នៅក្នុងរូងរបស់ជ្រូកព្រៃ។ វដ្តស្រដៀងគ្នា កើតមានរវាងជ្រូកស្រុក និងពួកជង្កែទន់ដែលរស់នៅក្នុង



ទ្រុឌទ្រុកនៅអាហ្វ្រិក។ ដង្កែទន់ ដើរតួជាភ្នាក់ងារចម្លងក្នុងកំឡុងពេលផ្ទះជំងឺនៅឧបទ្វីបអឺរ៉ុប អឺរ៉ុប ហើយ ប្រភេទដង្កែទន់ផ្សេងទៀត ត្រូវបានទទួលការចម្លងនៅក្នុងមន្ទីរពិសោធន៍។ ពពួកដង្កែទន់ មានអាយុវែង ហើយ ហ្វូងរបស់វាបានបង្ហាញថាអាចរក្សាវីរុសប៉េស្តូឡូកអាហ្វ្រិកបាន២-៣ឆ្នាំ។ ទោះយ៉ាងណាក៏ដោយ វីរុសនៅក្នុង ពពួកដង្កែទន់នឹងងាប់អស់ប្រសិនបើមិនមានការចម្លងឡើងវិញ។ មិនមានភស្តុតាងណាមួយបញ្ជាក់ថាដង្កែទន់ ដើរតួជាភ្នាក់ងារចម្លងជំងឺប៉េស្តូឡូកអាហ្វ្រិកទេ។



តំនូសបំប្រាញទី៤: ដង្កែទន់

ពពួកសត្វល្អិតផ្សេងៗដូចជា មូស និងរុយអាចបង្កការចម្លងវីរុសប៉េស្តូឡូកអាហ្វ្រិកក្រោមអំពើ មេកានិក។ ពពួករបោម (*Stomoxys calcitrans*) អាចផ្ទុកវីរុសកំរិតខ្ពស់ក្នុងរយៈពេលពីរថ្ងៃបន្ទាប់ពីបិទឈាមពី គ្រុកឈើ។

**៧. ការវិនិច្ឆ័យមេរោគ**

ថ្នាំវិនិច្ឆ័យមេរោគភាគច្រើនមិនមានប្រសិទ្ធភាពសម្រាប់វីរុសប៉េស្តូឡូកអាហ្វ្រិកទេ ដូច្នេះនៅពេលប្រើថ្នាំ វិនិច្ឆ័យមេរោគត្រូវយកតែថ្នាំដែលមានប្រសិទ្ធភាពលើវីរុសនេះ។ សូដ្យូមអ៊ីប៉ូក្លរាយ (sodium hypochlorite) អា ស៊ីតស៊ីទ្រីក១% (citric acid) និងសាម៉ាស្តាតុអ៊ីយ៉ូត និងអាម៉ូញ៉ូមក្លរួនីណាវីមួយចំនួនមានប្រសិទ្ធភាពកំទេច វីរុសប៉េស្តូឡូកអាហ្វ្រិកលើផ្ទៃរបស់វាមិនមាននូវ។ ក្នុងការពិសោធន៍មួយនាពេលថ្មីៗនេះ បង្ហាញថាអាស៊ីតស៊ី ទ្រីក២% ឬ កំហាប់ខ្ពស់របស់សូដ្យូមអ៊ីប៉ូក្លរាយ (2000 ppm) អាចវិនិច្ឆ័យមេរោគលើឈើ តែអាស៊ីតស៊ីទ្រីក មាន ប្រសិទ្ធភាពជាង។

សាច់ដែលមិនបានកែច្នៃ ត្រូវតែដុតកំដៅយ៉ាងហោចណាស់ ៣០នាទីក្រោមសីតុណ្ហភាព៧០អង្សាសេ ដើម្បីបង្កាក់សកម្មភាពវីរុសប៉េស្តូឡូកអាហ្វ្រិក ចំណែកសេរ៉ូមនិងវត្តរក្សាក្នុងខ្លួន កំដៅ៣០នាទីក្រោមសីតុណ្ហ ភាព៦០អង្សាសេអាចគ្រប់គ្រាន់។ វីរុសនេះអាចត្រូវបង្កាក់សកម្មភាពនៅក្រោមបំបកសត្វចាង៣,៩ ឬ ធំ ជាង១១,៥។

**៨. រយៈពេលសម្ងាត់**

រយៈពេលសម្ងាត់ នៅចន្លោះពី ៥ ទៅ ២១ថ្ងៃបន្ទាប់ពីប៉ះពាល់ផ្ទាល់ជាមួយគ្រុកឈើ ប៉ុន្តែវាអាចតិច ជាង ៥ថ្ងៃបន្ទាប់ពីត្រូវដង្កែទន់។ ជំងឺស្រួចស្រាវអាចកើតមានក្នុងរយៈពេល ៣ ទៅ ៧ថ្ងៃ។



**៩. រោគសញ្ញា**

ជំងឺប៉េស្តូកអាហ្វ្រិក អាចកើតក្នុងសណ្ឋានស្រួចស្រាវខ្លាំង ស្រួចស្រាវ មិនស្រួចស្រាវ និងកុំរ៉ែ។ ករណីធ្ងន់ធ្ងរខ្លាំងដែលរកត្រូវបានលើសត្វចំនួនច្រើន អាចត្រូវបានកត់សម្គាល់ភ្លាម ប៉ុន្តែហ្វូងខ្លះមានរោគសញ្ញា មិនស្រួចស្រាវដែលអាចនាំឲ្យច្រឡំជាមួយនឹងជំងឺផ្សេងទៀត។ សត្វខ្លះអាចនឹងមានអង់ទីភេរ ដោយមិនមាន រោគសញ្ញា។



**គំនូសបំព្រួញទី៥: សត្វឈឺ និងងាប់ និងរលូតដោយជំងឺប៉េស្តូកអាហ្វ្រិក**

ការងាប់ភ្លាមៗ (ស្រួចស្រាវខ្លាំង) ដោយមានស្លាកស្នាមតិចតួច អាចជាសញ្ញាដំបូងនៃការចម្លងនៅក្នុង ហ្វូង។ ករណីស្រួចស្រាវ ត្រូវបានកំណត់ដោយគ្រុនក្តៅ មិនស៊ីចំណី នៅស្ងៀម ខ្សោយ និងដេកដួល។ កន្ទួល ក្រហមអាចត្រូវបានឃើញ ហើយងាយនឹងឃើញចំពុលលើស្រ្តកស។ ជ្រូកខ្លះ មានស្បែកជាំឆ្នាំងស្វាយ ពិសេស លើត្រចៀក កន្ទុយ ជើងថ្នែកខាងក្រោម ឬ ភ្លៅផងដែរ។ ជ្រូកអាចមានរាក ទល់លាមក និងឈឺពោះ។ អាការៈ រាក អាចមានសំបោរពីដំបូង បន្ទាប់មកមានលាយឈាម។ អាចមានរោគសញ្ញានៃការហូរឈាមក្នុងសរីរាង្គ រួម បញ្ចូលទាំងការហូរឈាមតាមច្រមុះ និងក្នុងស្បែក។ ក៏មានការរាយការណ៍ពីរោគសញ្ញាផ្លូវដង្ហើម (រួមទាំងការ ស្ទះដង្ហើម) ហូរទឹកភ្នែក និងសំបោរ និងសញ្ញាសរសៃប្រសាទ។ សត្វទើម តែងតែរលូត ក្នុងករណីខ្លះ ការរលូត កូនអាចជាសញ្ញាដំបូងនៃការផ្ទុះជំងឺ។ ការស្លាប់អាចកើតមាននៅក្នុងរយៈពេល៧ ទៅ១០ថ្ងៃ។

ទំរង់មិនស្រួចស្រាវ បង្កដោយប្រភេទវីរុសមិនសាហាវ មានលក្ខណៈប្រហាក់ប្រហែលនឹងទំរង់ស្រួច ស្រាវ ប៉ុន្តែរោគសញ្ញាមិនសូវធ្ងន់ធ្ងរទេ។ ការរលូតអាចជាសញ្ញាដំបូង។ គ្រុនក្តៅ ការថយចុះនៃគោលិតកាស និងត្រុំបូស៊ីត អាចនឹងមិនសូវធ្ងន់ធ្ងរ ប៉ុន្តែការហូរឈាមក្នុងសរីរាង្គអាចកើតមាននៅពេលដែលត្រុំបូស៊ីតថយ ចុះ។ ជ្រូកដែលឈឺ ភាគច្រើនងាប់ក្នុងរយៈពេលពី៣ ទៅ ៤សប្តាហ៍។

ទំរង់រ៉ាំរ៉ៃ ត្រូវបានរាយការណ៍នៅអឺរ៉ុប ក្នុងពេលដែលវីរុសប៉េស្តូឡូកាហ្វ្រិកកើតមាននៅឧបទ្វីបអឺរ៉ុប រី។ អ្នកខ្លះយល់ថា វីរុសដែលបង្កជំងឺរ៉ាំរ៉ៃនេះ អាចមានប្រភពមកពីវ៉ាក់សាំងរស់ដែលបានកាត់បន្ថយភាពបង្កជំងឺ។ ជ្រូកដែលមានជំងឺរ៉ាំរ៉ៃ អាចមានគ្រុនក្តៅតិចតួចម្តងម្កាល ចាត់បង់ចម្ងាញ់ និងស្មោរ។ រោគសញ្ញា អាចនឹងកំណត់ដោយភាពស្លាំងស្លុម និងមិនលូតលាស់ចំពោះសត្វខ្លះ។ ជ្រូកខ្លះមានបញ្ហាផ្លូវដង្ហើម និងហើមសន្លាក់។ ការក្អក មានជាទូទៅ ហើយការរាករុះ និងកូតម្តងម្កាលត្រូវបានរាយការណ៍។ តំបៅ និងក្រហមស្បែក ឬ ក្រមុំស្បែក អាចកើតមាននៅលើជងខ្នង និងកន្លែងផ្សេងទៀត ដែលនឹងក្លាយទៅជាបួស។ សត្វ អាចស្លាប់បានក្នុងទំរង់រ៉ាំរ៉ៃ។

រោគសញ្ញាលើជ្រូកព្រៃដែលត្រូវបានចាក់ចម្លងដោយវីរុស មានលក្ខណៈស្រដៀងនឹងជ្រូកស្រុកដែរ ប៉ុន្តែជ្រូកព្រៃខ្លះដែលត្រូវបានចាក់បញ្ចូលវីរុសក្នុងកំរិតទាបបំផុត មានរោគសញ្ញាខ្លះ ឬ មិនមាន ដូចជាគ្រុនក្តៅមុននឹងងាប់។ ជ្រូកព្រៃដែលមានចែង និងជ្រូកព្រៃ ជាធម្មតាឆ្លងរោគដោយមិនមានរោគសញ្ញា ឬ មានក្នុងសណ្ឋានស្រាល។

**១០. ស្ថាភូស្ថាមរម្មសម្រោមពេលស្លាប់**

ស្ថាភូស្ថាមរម្មសនៃជំងឺប៉េស្តូឡូកាហ្វ្រិក មានលក្ខណៈផ្សេងគ្នា និងត្រូវបានរងឥទ្ធិពលដោយភាពបង្កជំងឺរបស់វីរុស និងដំណាក់កាលនៃជំងឺ។ សរីរាង្គមួយចំនួនអាចរងការរាតត្បាតក្នុងកំរិតផ្សេងៗគ្នា នៅលើសត្វដែលមានជំងឺក្នុងសណ្ឋានស្រួចស្រាវ ឬ មិនស្រួចស្រាវនៃជំងឺ។ សាកសពសត្វ ច្រើនស្ថិតក្នុងស្ថានភាពល្អបើវាងាប់ដោយសណ្ឋានស្រួចស្រាវ។ វាអាចមានស្នាមជាំខៀវ ឬ ជាំឈាមនៅលើស្បែក និងសញ្ញាភកឈាម ឬ ការហូរឈាមផ្សេងទៀតនៅសរីរាង្គខាងក្នុង។ ស្ថាភូស្ថាមរម្មនៅលើសរីរាង្គខាងក្នុង ជាការហូរឈាម ហើយកើតមានស្ទើរតែដូចគ្នានៅលើលំពែង ក្រពេញទឹករងៃ តម្រងនោម និងបេះដូង។ ក្នុងខ្លួនសត្វដែលឆ្លងមេរោគកាតសាហាវខ្លាំង លំពែងអាចរីកធំ ផុយស្រួយ និងមានពណ៌ក្រហមក្រមៅ ទៅខ្មៅ។ ក្នុងករណីខ្លះទៀត លំពែងអាចរីកធំ តែមិនផុយស្រួយ ហើយពណ៌អាចប្រហែលនឹងលំពែងធម្មតា។ ក្រពេញទឹករងៃ តែងតែរីកធំ និងមានហូរឈាម ហើយអាចមើលទៅដូចមានកកឈាម កូនកណ្តុរដែលរងការរាតត្បាតមានកូនកណ្តុរក្រពះធ្លើម និងតម្រងនោម។ ស្នាមអុចតូចៗ មាននៅលើស្រទាប់ និងលើផ្ទៃតម្រងនោម ហើយពេលខ្លះនៅឆ្អឹងត្រគៀក។ ការហើមទឹកនៅលើស្រោមតម្រងនោមអាចកើតមាន។ ការហូរឈាម ស្នាមអុចតូចៗ និងជាំឈាមលើស្បែក ពេលខ្លះពិនិត្យឃើញមាននៅលើសរីរាង្គផ្សេងទៀត ដូចជាភ្នែកនោម សួត ក្រពះ និងពោះវៀន។ ការហើម និងស្ទះសួតអាចកើតមានលើជ្រូកខ្លះ។ អាចមានការស្ទះធ្លើម និងហើមទឹកលើជញ្ជាំងចង្កំ និងបំពង់ទឹកប្រមាត់ ហើយប្រអប់សួត ស្រោមបេះដូង និងប្រអប់ពោះអាចមានសារធាតុរាវពណ៌ចម្រើង ឬ មានឈាម។ ខួរក្បាល និងស្រោមខួរ អាចមានការស្ទះ ហើមទឹក ឬ ហូរឈាម។ សត្វដែលងាប់ដោយទំរង់ស្រួចស្រាវខ្លាំង អាចមានស្ថាភូស្ថាមខ្លះ ឬ មិនមាន។

សត្វដែលឈឺជំងឺរ៉ាំរ៉ៃ សាកសពសត្វមានសភាពស្លុម។ ស្ថាភូស្ថាមផ្សេងទៀតដែលអាចកើតឡើងមានការងាប់កោសិកាស្បែកនៅចំណុចណាមួយ តំបៅស្បែក ក្រែបសួត រលាកសួត រលាកស្រោមបេះដូង សួតជាប់ស្អិត និងហើមសន្លាក់។ ស្ថាភូស្ថាមខ្លះ អាចបណ្តាលមកពីការចម្លងទីពីរ។

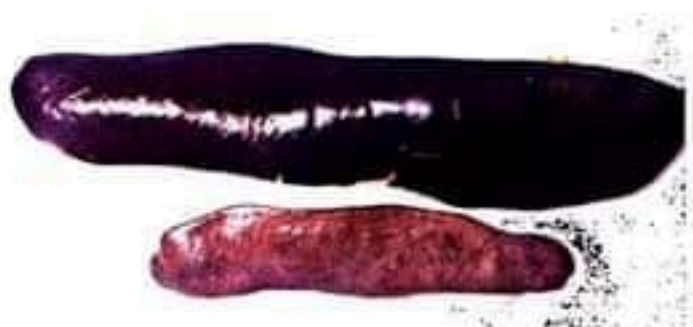
កូនដែលរលូត អាចហើមប៉ោង និងមានស្នាមជាំលើធ្មើម។ វាមានស្នាមអុចតូចៗ ឬ ជាំលើស្បែក និងសាច់ដុំបេះដូង។ ស្នាមអុចតូចៗ អាចឃើញមាននៅលើសុក។



**តំរង់នោមមានស្នាមអុចៗ**



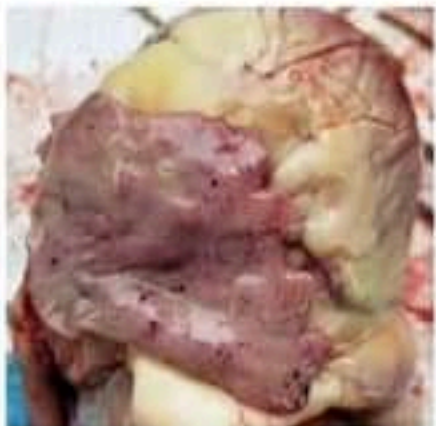
**លំពែងមានពណ៌ក្រអៅ និងរីកធំជាងធម្មតា**



**ការហើមកូនកណ្តុរនៅសន្ទះពោះវៀន**



**កូនកណ្តុរហើមធំ**



**ការរលាកស្រោមបេះដូង**



**គំនូសបំព្រួញទី៦: បម្រែបម្រួលសរីរាង្គនានារបស់សត្វដែលកើតជំងឺមេសូត្រូកអាប្រ៊ីក**

**១១. ការធ្វើរោគវិនិច្ឆ័យ**

ជំងឺប៉េស្តូឡូកអាហ្វ្រិក អាចធ្វើរោគវិនិច្ឆ័យដោយការបណ្តុះវីរុស។ វីរុសនេះ អាចរកឃើញនៅក្នុងឈាម សត្វរស់ ឬ ជាលិកា (ពិសេសលំពែង តម្រងនោម សាច់ដុំមួយតូចៗបំបំផុត និងក្រពេញទឹករងៃ) ដែលយក ពេលវេលាវិភាគវីរុស។ វីរុសមិនអាចរកឃើញក្នុងកូនដែលរលូត ក្នុងករណីនេះត្រូវយកឈាមពិសព្យាបាល។ PCR ឬ immunofluorescence អាចត្រូវបានប្រើប្រាស់សម្រាប់កំណត់រកវីរុស ហើយ PCR អាចត្រូវបានប្រើ ប្រាស់ដើម្បីបញ្ជាក់អត្តសញ្ញាណរបស់វា។

សេរ៉ូមសាស្ត្រ អាចមានប្រយោជន៍ ពិសេសតំបន់ដែលមានជំងឺរាតត្បាត។ មានតេស្តសេរ៉ូមសាស្ត្រជា ច្រើនបានត្រូវបង្កើត តែមានតែតេស្តមួយចំនួនតែប៉ុណ្ណោះដែលកំពុងត្រូវបានប្រើប្រាស់ រួមមាន ELISA immunoblotting និង indirect fluorescent antibody (IFA)។

**តារាងទី១ ពេលវេលាដែលត្រូវយកវិភាគសម្រាប់ប្រភេទតេស្តនីមួយៗ**

PCR	ELISA	រយពេលនៃការចម្លង (ប៉ាន់ស្មាន)
វិជ្ជមាន	អវិជ្ជមាន	តិចជាង១២ថ្ងៃ (សត្វងាប់ ឬ យកវិភាគមុន១២ថ្ងៃ)
វិជ្ជមាន	វិជ្ជមាន	ច្រើនជាង១២ថ្ងៃ (សត្វងាប់ ឬ យកវិភាគក្រោម១២ថ្ងៃ)
អវិជ្ជមាន	វិជ្ជមាន	ច្រើនជាង២៤ថ្ងៃ (យកវិភាគពិសព្យាបាល២៤ថ្ងៃ)

**១២. ការព្យាបាល**

មិនមានការព្យាបាលសម្រាប់ជំងឺប៉េស្តូឡូកអាហ្វ្រិក ក្រៅពីផ្តល់ការថែទាំទ្រទ្រង់។

**១៣. ការទប់ស្កាត់**

**១៣.១ ការវាយការណ៍ពីជំងឺ**

ការឆ្លើយតបបន្ទាន់ ជាគន្លឹះសំខាន់សម្រាប់ឃុំគ្រងការផ្ទុះជំងឺនៅក្នុងប្រទេសដែលមិនធ្លាប់មានជំងឺ។ បសុពេទ្យដែលបានជួប ឬ សង្ស័យជំងឺប៉េស្តូឡូកអាហ្វ្រិក គួរតែអនុវត្តតាមគោលការណ៍ណែនាំ ដើម្បីវាយ ការណ៍ពីជំងឺ ពិសេសត្រូវវាយការណ៍ទៅភ្នាក់ងារបសុពេទ្យមានសមត្ថកិច្ចដែលនៅជិតជាបន្ទាន់ ឬ ទូរស័ព្ទមក កាន់លេខទូរស័ព្ទទាន់ហេតុការណ៍របស់អគ្គនាយកដ្ឋានសុខភាពសត្វនិងផលិតកម្មសត្វ ០១២២១៤៩៧០។ ត្រូវពង្រឹងការធ្វើអង្កេតតាមដាន និងតាមដានព័ត៌មានពីប្រទេសជិតខាង និងប្រទេសដែលមានផលិតកម្មសត្វ ធំៗ ដើម្បីងាយមានព័ត៌មានគ្រប់ជ្រុងជ្រោយសម្រាប់ធ្វើការវាយតម្លៃ និងចាត់វិធានការណ៍បន្ទាន់។

**១៣.២ ការបង្ការ**

កាលពីដើម កំដៅត្រូវបានប្រើប្រាស់ដើម្បីបង្កាក់សកម្មភាពរបស់វីរុសនៅក្នុងកាកសំណល់ផ្ទះចាយ (កាកសំណល់ឲ្យជ្រូកស៊ី) និងការពារការឆ្លងចូលទៅក្នុងកន្លែងដែលមិនទាន់មានជំងឺ។ ដោយសារហានិភ័យ ដែលវីរុសនេះ និងវីរុសផ្សេងទៀត អាចនឹងមិនត្រូវបានបង្កាក់សកម្មភាពទាំងស្រុងទេ (ដោយផ្អែកខ្លះនៃកាក



សំណល់មិនអាចក្តៅដល់កំរិតកំដៅដែលបានកំណត់) ដូច្នេះការផ្តល់ចំណីជាកាកសំណល់ទៅជ្រូក ត្រូវបានហាមឃាត់នៅក្នុងប្រទេសមួយចំនួន។

នៅកន្លែងខ្លះដែលមានបទពិសោធន៍លប់បំបាត់ការផ្ទុះជំងឺប៉េស្តូឡូកាហ្វិកបានជោគជ័យ ដោយការពិឃាតសត្វឈឺ និងសត្វដែលនៅជាមួយសត្វឈឺ កំទេចសាកសពដោយសុវត្ថិភាព ធ្វើអនាម័យ រំងាប់មេរោគ ទប់ស្កាត់ចលនាសត្វ និងចត្តាឡីស័ក និងបង្ការការជួបប្រសពជាមួយជ្រូកព្រៃ និងលូកដង្កែដែលផ្ទុកមេរោគ។ ទោះយ៉ាងណាក៏ដោយ រយៈពេល និងភាពសំប្រាំងនៃយុទ្ធនាការលប់បំបាត់ខុសគ្នាជាមួយនឹងលក្ខខណ្ឌនៅតាមមូលដ្ឋាន។ ជាឧទាហរណ៍ នៅឧបទ្វីបអឺរ៉ុប ដែលវីរុសប៉េស្តូឡូកាហ្វិកបានឆ្លងទៅក្នុងជ្រូកព្រៃ និងដង្កែ ទន់ ការលប់បំបាត់ទាំងស្រុងចំណាយពេលជាច្រើនទសវត្ស។ ទ្រុងជ្រូកដែលមានដង្កែផ្ទុកវីរុសត្រូវបានបំផ្លាញ ឬ ទុកដោយឡែក ជាផ្នែកមួយនៃយុទ្ធនាការនេះ។ បទដ្ឋានគតិយុត្តិធម៌នៅអឺរ៉ុប អនុញ្ញាតឲ្យដាក់សត្វចិញ្ចឹម ក្នុងរយៈពេល៤០ថ្ងៃបន្ទាប់ពីការលាងសំអាត និងរំងាប់មេរោគ ប្រសិនបើការផ្ទុះជំងឺនេះមិនពាក់ព័ន្ធនឹងដង្កែ ប៉ុន្តែរយៈពេលធ្វើចត្តាឡីស័កខ្លីបំផុត៦ឆ្នាំ ប្រសិនបើមានភ្នាក់ងារក្នុងការចម្លង។ ដង្កែទន់ *Ornithodoros* មិនបានទទួលការចម្លងរ៉ាំរ៉ៃ ក្នុងកំឡុងពេលផ្ទុះជំងឺនៅអាមេរិកខាងត្បូង ហើយករណីនេះ (មិនមានវត្តមានវីរុសនៅក្នុងសត្វព្រៃ និងជ្រូកព្រៃ) ធ្វើឲ្យការលប់បំបាត់មានភាពងាយស្រួល។

ការលប់បំបាត់ជំងឺ ពីកន្លែងផ្ទុកជំងឺក្នុងសត្វព្រៃនៅអាហ្វ្រិក ដូចជាក្នុងសត្វព្រៃមានចែង មិនអាចទៅរួចទេ។ ការចែកតំបន់ដែលជំងឺប៉េស្តូឡូកាហ្វិកត្រូវបានទប់ស្កាត់ និងរំលាយការពារការជួបប្រសពជាមួយសត្វព្រៃផ្ទុកជំងឺ ត្រូវបានបង្កើតនៅក្នុងតំបន់ខ្លះ។

មិនមានវ៉ាក់សាំងទេនាពេលបច្ចុប្បន្ន ដូច្នេះការអនុវត្តវិធានជីវសុវត្ថិភាពឲ្យបានតឹងរឹងនៅកន្លែងចិញ្ចឹម ដោយកម្រិតកុំឲ្យមានការធ្វើទស្សនៈនៅកន្លែងចិញ្ចឹមសត្វ។ សម្រាប់បុគ្គលិក ត្រូវឆ្លាស់ប្តូរសម្លៀកបំពាក់ស្បែក ជើង មុនចូលធ្វើការក្នុងកសិដ្ឋាន និងចៀសវាងដាច់ខាតការប្រើប្រាស់សាច់ជ្រូក ឬ ផលិតផលដែលមានដើមកំណើតពីជ្រូកសម្រាប់ធ្វើជាចំណីឲ្យជ្រូក។

**១៤. អត្រាឈឺ និងអត្រាស្លាប់**

នៅលើជ្រូកស្រុកអត្រាឈឺអាចកើនដល់១០០% ក្នុងហ្វូងសត្វដែលមិនធ្លាប់ឈឺ ប៉ុន្តែវីរុសអាចប្រើរយៈពេលជាច្រើនថ្ងៃ ឬ ២-៣សប្តាហ៍ដើម្បីសាយភាយក្នុងហ្វូង។ អត្រាស្លាប់ អាស្រ័យលើភាពបង្កជំងឺរបស់វីរុស អាចមានពីតិចជាង៥% ទៅ១០០%។ វីរុសដែលបង្កជំងឺធ្ងន់ធ្ងរ អាចបង្កឲ្យមានអត្រាស្លាប់ស្ទើរតែ១០០% ចំពោះជ្រូកគ្រប់អាយុ។ វីរុសដែលមិនសូវបង្កជំងឺ អាចបង្កឲ្យជ្រូកងាប់ជាមួយជំងឺផ្សេងទៀត សត្វឆើម និងសត្វក្មេង។ អត្រាស្លាប់ អាចនឹងខ្ពស់នៅពេលដែលជំងឺត្រូវបានឆ្លងទៅក្នុងតំបន់ថ្មី ដោយការកើនឡើងករណីសត្វឈឺ (incidence) ក្នុងទំរង់មិនស្រួចស្រាវ និងករណីមិនមានរោគសញ្ញាពេលមានជំងឺរាតត្បាត។ ក្នុងទំរង់មិនស្រួចស្រាវ អត្រាស្លាប់នៅចន្លោះពី ៣០% ទៅ ៧០% ហើយនឹងខុសគ្នារវាងអាយុសត្វ។ នៅក្នុងស្ថានភាពខ្លះ អត្រាស្លាប់អាចខ្ពស់រហូតដល់ ៧០-៨០% លើជ្រូកក្មេង ប៉ុន្តែទាបជាង ២០%ចំពោះសត្វចាស់។

**១៥. ផលវិបាក**

ជំងឺប៉េស្តូឡូកាហ្វិកជាប្រភេទជំងឺមួយដែលមានការលំបាកក្នុងការលប់បំបាត់ប្រសិនបើជំងឺនេះបានឆ្លងចូលក្នុងប្រទេសណាមួយ ដូច្នេះផលវិបាកនឹងមានខ្លាំង ហើយវាក៏នឹងជះឥទ្ធិកម្មខ្លាំងដល់ផលិតកម្មជ្រូក

របស់ប្រទេសនោះទាំងមូល។ ការចូលរួមរបស់គ្រប់ភាគីដែលមានវិស័យឯកជន រដ្ឋនិងកសិករទូទៅទើបមានប្រសិទ្ធភាពក្នុងការទប់ស្កាត់ និងលប់បំបាត់ជំងឺនេះបាន។

**១៦. ៦ កសាងវត្សឡាយ**



# ជំងឺប៊ែស្តឆ្លើកអាហ្វ្រិក

## African Swine Fever

**ចំណុចសំខាន់ៗរបស់ជំងឺ**

				
ជំងឺនៃលក្ខណៈរាលដាលទៅលើសត្វច្រកហើយវិសាលភាពរាលដាលដ៏ឆ្លាស់ស្កាត់បានយូរ	ប្រសិនបើសត្វច្រកឆ្លងជំងឺនេះនឹងធ្វើឱ្យសត្វច្រកដាច់ជាច្រើនមកទល់នឹងមានអត្រាជាប់ 100%	មិនអាចមានដាក់ស្រោចនិងវិធានការណ៍នៅឡើយទេ	ជំងឺនេះមិនឆ្លងទៅមនុស្ស	ប្រទេសដែលមានជំងឺ នេះអាចព្យួរនិងប្រឆាំងផលប៉ះពាល់យ៉ាងធ្ងន់ធ្ងរលើផ្នែកសេដ្ឋកិច្ចនិងសង្គម

**ការចម្លង**

-  ការចម្លងជំងឺអាចមានតាមរយៈការប៉ះពាល់សំបោរ ទឹកមាត់ ទឹកភ្នែក ទឹកដោរ និង លាមកច្រកមានជំងឺ
-  ការដកដង្ហើមចូលដែលមានយន្តចុងខ្យល់
-  ការស៊ីបំណីដែលជាភាគសំណល់ផ្ទះបាយដែលមានមេរោគ
-  ជ្រកត្រកាំជាច្រើនដែលមានជំងឺបាន តែងមិនបង្ហាញរោគសញ្ញាជំងឺឡើយ
-  បរិក្ខារយន្ត សម្លៀកបំពាក់ ឬ បេកឈរដែលមានមេរោគ

**អាហារជំងឺ**

-  មានកម្ដៅខ្ពស់
-  ស្បែកឡើងក្រហមមានកម្ដៅខ្ពស់ហើយមានស្នាមរលើស្បែកក្រហមនេះ និងជើងក្រហម
-  មានអាការៈពិបាកក្នុងការដកដង្ហើម
-  ជួបប្រទះការងាយរលាកប្រព័ន្ធលំហាយអាហារឈាមក្រហម មានឈាមឈាម
-  ជ្រកមានការព្យួរក្នុងឬក្នុងក្រុងក្រាមដាច់ភ្លាម
-  ជ្រកមានដាច់ភ្លាមដោយមិនមានមោឃសញ្ញាអ្វីទាំងអស់

**ការគ្រប់គ្រងនិងការពារមេរោគ**

			
អនុវត្តតាមជីវៈសុវត្ថិភាពរបស់កសិដ្ឋាន	ធានាចម្ងាយពីកសិដ្ឋានសត្វច្រក ក្នុងប្រទេស ក្រៅស្រុក ឬសម្លៀកបំពាក់ ស្បែកជើង និងជ្រលក់ទឹកស្រាវជ្រាវមេរោគ	គម្រិតចម្ងាយពីកសិដ្ឋានសត្វច្រក	គ្មានការទិញប្រាក់ ឬវាសត្វច្រក ចូលដោយមិនមានប្រពន្ធខ្នាស់លាស់
			
ធ្វើការសម្អាតកសិដ្ឋានដោយចាញ់ស្រាប់មេរោគ	ចាញ់ស្រាប់មេរោគលើយានជំនិះ មុនចេញចូលកសិដ្ឋាន	ធ្វើសង្វែងក្នុងការដឹកជញ្ជូនសាច់ជ្រកចូលកសិដ្ឋាន	ធ្វើសង្វែងការស្លាប់ពីជ្រកជាភាគសំណល់ផ្ទះបាយ

**ឃើញជ្រករបស់អ្នកមានអាការៈបែបនេះសូមជ្រកព័ត៌មានដល់ភ្នាក់ងារសុខភាពសត្វក្នុងភូមិ!**

**ក្រសួងកសិកម្ម រុក្ខាប្រមាញ់ និងនេសាទ**

អាសយដ្ឋាន: អង្គការសហប្រជាជាតិសម្រាប់ស្រុកកម្ពុជា ផ្លូវជាតិលេខ ៦ ភ្នំពេញ  
 ទូរស័ព្ទ: ០២៣ ២៦ ៦២ ៤២ / ២៦ ៦២ ៤២  
 ទូរស័ព្ទ: ០២៣ ២៦ ៦២ ៤២  
 អ៊ីម៉ែល: [info@agriculture.gov.kh](mailto:info@agriculture.gov.kh)

បច្ចុប្បន្នភាព  
**ក្រសួង សុខាភិបាល កម្ពុជា**  
 អាសយដ្ឋាន: ភ្នាក់ងារ វិទ្យាស្ថានសុខាភិបាល ផ្លូវជាតិលេខ ៦ ភ្នំពេញ  
 ទូរស័ព្ទ: ២៣ ៥៤ ៩៤ ៩៤ / ៥៤ ៩៤ ៩៤  
 ទូរស័ព្ទ: ២៤ ៥៧ ៥៥៥  
[www.moh.gov.kh](http://www.moh.gov.kh) / [www.cpf.gov.kh](http://www.cpf.gov.kh)

