



ក្រសួងកសិកម្ម រុក្ខាប្រមាញ់ និងនេសាទ
នាយកដ្ឋាន ផលិតកម្ម និងបសុព្យាបាល
គម្រោងវិនិយោគសត្វកម្ពុជា-សហគមន៍អឺរ៉ុប (SLPP)



ការពិនិត្យ និងការព្យាបាលជំងឺគោក្របី

វិច្ឆិកា ២០០៩
គបត្តច្ឋថោយៈ



សហគមន៍អឺរ៉ុប



ក្រសួងកសិកម្ម
 រុក្ខាប្រមាញ់ និងនេសាទ



អង្គការស្បៀង និងកសិកម្ម
 នៃអង្គការសហប្រជាជាតិ

មាតិកា

សេចក្តីផ្តើម

ទំព័រ

៧

សេចក្តីផ្តើម

៩

ជំពូក ១ : ការពិនិត្យ និងការព្យាបាលជំងឺ

១១

ក. ការពិនិត្យទូទៅផ្នែកខាងក្រៅ

១១

១. ការពិនិត្យស្ថានភាពដងខ្នង

១១

២. ការពិនិត្យលើស្បែកសត្វ

១២

៣. ការពិនិត្យការឈរ និងចលនារបស់សត្វ

១៣

៤. ការពិនិត្យការដកដង្ហើម

១៤

៥. ការពិនិត្យការរំលាយអាហារ

១៥

៦. ការពិនិត្យទឹកនោម

១៨

ខ. ការពិនិត្យរោគសញ្ញាជាក់លាក់

១៨

១. ការវាស់ស្ទង់សីតុណ្ហភាព

១៨

២. ការពិនិត្យស្បែក

១៩

៣. ការពិនិត្យភ្នែក

២០

៤. ការពិនិត្យមាត់

២២

៥. ការពិនិត្យការហើម

២៣

៦. ការពិនិត្យផ្លូវដង្ហើម

២៤

៧. ការពិនិត្យផ្លូវរំលាយអាហារ

២៦

៨. ការពិនិត្យចលនាដើរ

២៨

៩. ការពិនិត្យប្រដាប់បន្តពូជ

២៩

១០. ការពិនិត្យដោះ

៣១

ជំពូក ២ : បញ្ហា រោគសញ្ញា ការធ្វើរោគវិនិច្ឆ័យ និងការព្យាបាលជំងឺ

៣៣

ក. ការងាប់ភ្លាមៗ

៣៣

១. ងាប់ដោយរន្ធដុំ

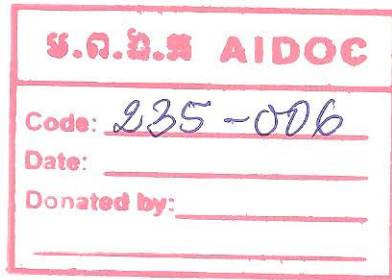
៣៣

២. ជំងឺឈាមខ្មៅ (អង់ត្រាក់)

៣៤

៣. ជំងឺបួសខ្យល់

៣៥



៤.	ជំងឺសារទឹក	៣៧
៥.	ការពុល	៣៩
៦.	ពស់ចឹក	៤០
ខ.	ភាពខ្សោយ និងការបាត់បង់ការឃ្នានចំណី	៤១
១.	គ្រុនក្តៅ	៤១
២.	ជំងឺឆ្លង	៤២
៣.	បរាសិត	៤៦
៤.	ការខ្វះសារធាតុចិញ្ចឹម	៥២
គ.	បញ្ហាលើស្បែក	៥៨
១.	បរាសិត	៥៨
២.	ការបាត់បង់ជាតិពណ៌សំបុរ	៥៩
៣.	ការជ្រុះរោម	៦០
៤.	ក្រមី	៦០
៥.	ដំបៅ	៦១
៦.	ប្លស្យូ	៦១
ឃ.	បញ្ហាលើភ្នែក	៦២
១.	ការរលាកភ្នែកស្ទើងភ្នែក	៦២
២.	កែវភ្នែកពណ៌ផ្កាឈូក	៦៣
៣.	ការផ្លាស់ប្តូរពណ៌ភ្នែកស្ទើងភ្នែក	៦៤
៤.	ភ្នែកខ្វាក់	៦៦
ង.	បញ្ហាដុំពក	៦៦
១.	ប្លូស	៦៦
២.	ការកកឈាម (ការហើម)	៦៧
៣.	ដុំពករឹង	៦៨
៤.	ការហើម	៦៩
៥.	ក្លិន	៧០
ច.	ជំងឺលើផ្លូវដង្ហើម	៧០
១.	ក្អក	៧១
២.	ការហូរសំបោរ	៧៣

៣.	កណ្តាល	៧៥
៤.	ពិបាកដកដង្ហើម	៧៥
ឆ.	បញ្ហាលើផ្លូវវិលាយអាហារ	៧៨
១.	ការមិនស្តីចំណី	៧៨
២.	ការហូរទឹកមាត់	៧៩
៣.	ជំងឺរាក	៨៣
៤.	ហើមពោះ	៨៧
៥.	ការក្អៀន	៨៩
៦.	ការខូចថ្លើម	៩០
ជ.	បញ្ហា និងជំងឺលើការបន្តពូជ	៩១
១.	បញ្ហាមិនរកឈ្មោល	៩២
២.	ការរកឈ្មោលឡើងវិញ	៩៣
៣.	ការហូរខ្លុះតាមប្រដាប់បន្តពូជ	៩៤
៤.	ការរលូត	៩៥
៥.	បញ្ហាលំបាកកើតកូន	៩៧
៦.	បញ្ហាសុកឆ្នាក់មិនអស់	១០០
៧.	ស្បូនស្រុត	១០០
ឈ.	ជំងឺលាសដោះ	១០១
ញ.	បញ្ហា និងជំងឺលើជើង	១០៣
១.	ពិការ	១០៣
២.	ខ្លិន	១០៨
ដំបូក ៣ :	ការគ្រប់គ្រង និងចាក់ថ្នាំឱ្យបានត្រឹមត្រូវ	១១១
១.	សាឡាង	១១១
២.	ការចាក់ថ្នាំ	១១២

សេចក្តីថ្លែងអំណរគុណ

គម្រោងចិញ្ចឹមសត្វកម្ពុជា-សហគមន៍អឺរ៉ុប (SLPP) សូមថ្លែងអំណរគុណយ៉ាងជ្រាលជ្រៅជូនចំពោះ:

- ក្រសួងកសិកម្ម រុក្ខាប្រមាញ់ និងនេសាទ សហគមន៍អឺរ៉ុប (EU) និងនាយកដ្ឋានផលិតកម្ម និងបសុព្យាបាល ចំពោះការគាំទ្រជាថវិកា សំភារៈ ស្មារតី និងបច្ចេកទេស ដើម្បីឱ្យស្បៀរភៅនេះលេចចេញជារូបរាងឡើង ។

- ថ្នាក់ដឹកនាំក្រសួងជាពិសេស ឯកឧត្តមបណ្ឌិត **ប័ន្ទ សារុន** រដ្ឋមន្ត្រីក្រសួងកសិកម្ម រុក្ខាប្រមាញ់ និងនេសាទ និងសហការីដែលជួយផ្តួចផ្តើម និងជ្រោមជ្រែងអស់ពីចិត្តពីចម្លើម ដើម្បីឱ្យគម្រោងចិញ្ចឹមសត្វកម្ពុជា-សហគមន៍អឺរ៉ុប (SLPP) ដំណើរការបានល្អតាំងពីចាប់ផ្តើមរហូតដល់ពេលនេះ ជាពិសេសអាចឱ្យគម្រោងអនុវត្តសកម្មភាពមួយចំនួនបានតាមរយៈ Contribution Agreement ជាមួយអង្គការស្បៀង និងកសិកម្មនៃសហប្រជាជាតិ (FAO) ។

- គណៈកម្មាធិការដឹកនាំគម្រោងចិញ្ចឹមសត្វកម្ពុជា-សហគមន៍អឺរ៉ុប (SLPP) ទាំងអស់ដែលបានជួយតំរង់ទិស និងការណែនាំល្អៗរហូតមកដល់ពេលនេះ ។

- មន្ត្រីសំរបស់រូលគម្រោង មកពីនាយកដ្ឋាន និងការិយាល័យផលិតកម្ម និងបសុព្យាបាលខេត្តគោលដៅទាំង៤នៃគម្រោង មន្ត្រីពាក់ព័ន្ធនានា និងក្រុមជំនួយការបច្ចេកទេសនៃគម្រោងចិញ្ចឹមសត្វកម្ពុជាសហគមន៍អឺរ៉ុប (SLPP) ទាំងអស់ ដែលបានចំណាយពេលវេលាដ៏មានតម្លៃ ផ្តល់ជាគំនិតបច្ចេកទេស និងការប្រឹងប្រែងនានា ។

- លោក **Yves Froehlich** ជាអ្នកសំរបស់រូលសកម្មភាព និង សហការីមកពីអង្គការស្បៀង និងកសិកម្មនៃសហប្រជាជាតិ (FAO) ដែលបានចូលរួមក្នុងការរៀបចំខ្លឹមសារ និង ផ្តល់នូវរូបថតសំរាប់ការផលិតស្បៀរភៅនេះ អោយលេចចេញជារូបរាងឡើង និង សហការយ៉ាងជិតស្និទ្ធក្នុងការអនុវត្តសកម្មភាពគម្រោង ។

ភ្នំពេញ ថ្ងៃទី ១៦ ខែ វិច្ឆិកា ឆ្នាំ ២០០៩
នាយកគម្រោង

បណ្ឌិត ទូ វណិកា

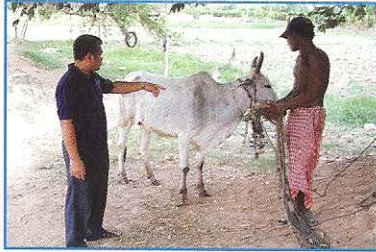
សេចក្តីផ្តើម

ការចិញ្ចឹមគោនៅប្រទេសកម្ពុជា ដើរតួនាទីយ៉ាងសំខាន់ក្នុងការលើកកម្ពស់ជីវភាពរបស់កសិករ ដោយផ្តល់ជាកំលាំងអូសទាញសម្រាប់ធ្វើស្រែចំការ និងការងារផ្សេងៗ ផ្តល់ជាសាច់ជាប្រភពប្រូតេអ៊ីនសម្រាប់ផ្គត់ផ្គង់ជីវភាពគ្រួសារ និងសង្គម និងការនាំចេញ និង ប្រាក់ចំណូលជួយផ្គត់ផ្គង់ដល់ការខ្វះខាត ហើយម្យ៉ាងវិញទៀតគោជាទ្រព្យសម្បត្តិដ៏មានតម្លៃរបស់ប្រជាជនកសិករ ដូច្នេះការថែទាំសុខភាព និងការផ្តល់ចំណីមានសារៈសំខាន់ណាស់។ ក្រោមការឧបត្ថម្ភជំនួយឥតសំណងរបស់សហគមន៍អឺរ៉ុប (EU) និងការគាំទ្ររបស់ ក្រសួងកសិកម្ម រុក្ខាប្រមាញ់ និងនេសាទ ក៏ដូចជានាយកដ្ឋានផលិតកម្ម និងបសុព្យាបាល គម្រោងចិញ្ចឹមសត្វកម្ពុជា-សហគមន៍អឺរ៉ុប (SLPP) សហការជាមួយអង្គការស្បៀង និងកសិកម្មនៃសហប្រជាជាតិ (FAO) និងអ្នកជំនាញផ្សេងៗទៀត ក្នុងវិស័យផលិតកម្ម និងបសុព្យាបាល បានរៀបចំវគ្គបណ្តុះបណ្តាលបំប៉នភ្នាក់ងារសុខភាពសត្វ ភូមិ (VAHW) ប្រមាណ១១៥០នាក់លើម៉ូឌុលចំនួន ១៩ ប្រកបដោយជោគជ័យ នៅបណ្តាខេត្តគោលដៅទាំង៤ របស់គម្រោង គឺខេត្តតាកែវ កំពង់ឆ្នាំង កំពង់ស្ពឺ និងពោធិ៍សាត់ ដែលក្នុងនោះមានម៉ូឌុលស្តីអំពីជំងឺ និងការចិញ្ចឹមគោត្រូវបានបញ្ចូលផងដែរ។ ឆ្លងតាមបទពិសោធន៍នៃការបង្រៀន ការអនុវត្តនៅតាមជនបទ និងការកែលំអពីផ្នែកពាក់ព័ន្ធនានា គម្រោងបានផ្តួចផ្តើមបោះពុម្ពសៀវភៅ “**ការពិនិត្យ និងការព្យាបាល ជំងឺគោភូមិ**” នេះឡើងដើម្បីជាផលប្រយោជន៍ដល់ភ្នាក់ងារសុខភាពសត្វភូមិ ភ្នាក់ងារផ្តល់សេវាកម្មបសុពេទ្យនានា និងកសិករចិញ្ចឹមសត្វ ក្នុងការកសាងសមត្ថភាព និងផ្តល់សេវាកម្មអោយកាន់តែមានប្រសិទ្ធភាព ជាពិសេសទៅដល់ប្រជាជនកសិករនៅតាមបណ្តាខេត្តគោលដៅទាំង ៤ នៃគម្រោង គឺខេត្តតាកែវ កំពង់ស្ពឺ កំពង់ឆ្នាំង និង ពោធិ៍សាត់។ គម្រោងចិញ្ចឹមសត្វកម្ពុជា-សហគមន៍អឺរ៉ុបមានសេចក្តីសោមនស្សរីករាយ នឹងទទួលនូវការកែលំអ និងគំនិតយោបល់ពីគ្រប់មជ្ឈដ្ឋានដើម្បីឱ្យសៀវភៅនេះកាន់តែប្រសើរឡើងដើម្បីជាផលប្រយោជន៍ដល់មាតុភូមិយើង។

ជំពូក ១

ការពិនិត្យ និងការព្យាបាលជំងឺ

ការធ្វើរោគវិនិច្ឆ័យជំងឺត្រឹមត្រូវមានសារៈសំខាន់ណាស់ដើម្បីឱ្យការព្យាបាលមានប្រសិទ្ធភាព។ ការធ្វើរោគវិនិច្ឆ័យត្រឹមត្រូវទាមទារការពិនិត្យសត្វអោយបានល្អិតល្អន់ និង គ្រប់ជ្រុងជ្រោយ។ នៅពេលសត្វឈឺ ជាជំហានដំបូងយើងត្រូវសាកសួរកសិករ អំពីរោគសញ្ញាជំងឺដែលគាត់បានឃើញ។



រូបភាពទី ១: យើងដាច់ខាតត្រូវសាកសួរកសិករ មុននឹងធ្វើការពិនិត្យគោក្របី

ជាធម្មតា កសិករព្យាយាមព្យាបាលគោក្របីរបស់ដោយខ្លួនឯង ដោយប្រើប្រាស់ថ្នាំបូរាណ ឬថ្នាំដែលគាត់ទិញពីកន្លែងលក់ថ្នាំសត្វ។ ការប្រើប្រាស់ថ្នាំខុសអាចធ្វើឱ្យបាត់បង់ ឬប្រែប្រួលនូវរោគសញ្ញាដំបូង ដែលជាចំណុចសំខាន់ណាស់ក្នុងការធ្វើរោគវិនិច្ឆ័យ។

ក. ការពិនិត្យទូទៅផ្នែកខាងក្រៅ

ការពិនិត្យទូទៅផ្នែកខាងក្រៅធ្វើឡើង នៅពេលយើងទៅជិតសត្វ។ យើងអាចធ្វើការអង្កេត និងអាចឃើញនូវរោគសញ្ញាគួរឱ្យកត់សម្គាល់មួយចំនួនក្នុងចំណោមពី២ ទៅ ៣ម៉ែត្រពីសត្វ។

១. ការពិនិត្យស្ថានភាពដងខ្នង

ការវាយតម្លៃស្ថានភាពដងខ្នងសត្វ អាចជួយឱ្យយើងធ្វើរោគវិនិច្ឆ័យបាន។ ជាការពិត គោស្នមយើងនឹងសង្ស័យថា បណ្តាលមកពីការស៊ាំមិនគ្រប់គ្រាន់ ខួរវីតាមីន និងសារធាតុរ៉ែមួយចំនួន ឬអាចជាជំងឺរ៉ាំរ៉ៃ។ គោស្នមអាចងាយទទួលរងនឹងជំងឺផ្សេងៗ ហើយពិបាកនឹងជាសះស្បើយណាស់។



រូបភាពទី២: ថ្ងៃនេះមេគោអត់ស៊ីចំណីហើយពិបាកធ្វើចលនា ប៉ុន្តែវាមិនស្ថិតក្នុងស្ថានភាពធ្ងន់ធ្ងរដូចនេះក្នុងរយៈពេលយូរឡើយ

ផ្ទុយមកវិញបើមេគោមានកាយសម្បទាល្អមានជំងឺ ជំងឺនោះជារឿយៗមានសក្តារព្រះស្រួចស្រាវ ។ ជាធម្មតាគោនឹងឈឺពី ២ ទៅ ៣ ថ្ងៃ ប៉ុន្តែមិនបណ្តាលឱ្យប្រែប្រួលកាយសម្បទាឡើយ ។ ប្រសិនបើយើងធ្វើរោគវិនិច្ឆ័យ និងការព្យាបាលបានត្រឹមត្រូវ និងទាន់ពេលវេលា នោះសត្វនឹងជាសះស្បើយយ៉ាងរហ័ស ។



រូបភាពទី ៣: ថ្ងៃនេះគោបាត់ស៊ីចំណី និងចុះខ្សោយ ប៉ុន្តែរោគសញ្ញានេះទើបនឹងកើតប៉ុណ្ណោះ

២. ការពិនិត្យលើស្បែកសត្វ

ការពិនិត្យលើស្បែកភ្លាមអាចផ្តល់នូវព័ត៌មានល្អដូចជា :

- រោមបះ
- ទំពែកដោយសារជ្រុះរោម
- ប្រៃពណ៌ ។ល ។

រោគសញ្ញាខាងលើនេះបង្ហាញពីការខ្វះសារធាតុចិញ្ចឹមច្រើនមុខ ។



រូបភាពទី ៤ និង ទី ៥: ស្លាកស្នាមលើស្បែកប៉ះពាល់ដោយពន្លឺអាចបណ្តាលមកពីការខូចមុខងាររបស់ភ្លើម



រូបភាពទី ៦: ដំបៅងាយនឹងមើលឃើញ ប្រសិនបើយើងដើរពិនិត្យជុំវិញសត្វ



រូបភាពទី ៧: ដំបៅដោយសារប៉ះទង្គិចជាមួយវត្ថុអ្វីមួយ

៣. ការពិនិត្យការឈរ និងថលនារបស់សត្វ

នៅពេលយើងដើរទៅជិតគោ គោនឹងស្ទុះក្រោកឈរឡើង ធ្វើឱ្យយើងងាយស្រួល ក្នុងការពិនិត្យថាតើ គោងើបឡើងដោយធម្មតា យឺត ពិបាកងើប ឬក៏បង្ហាញមានការឈឺចាប់ ។ល ។



រូបភាពទី ៨, ៩ និង ១០: អាកប្បកិរិយាងើបឈរធម្មតារបស់គោ

គោក្រោកឈរពិបាក ដោយសារ:

- គោចុះខ្សោយ: នៅពេលគោមានសីតុណ្ហភាពក្នុងខ្លួនខ្ពស់ ឬឈឺជាំច្រើនថ្ងៃ ។
- ការខ្វះសារធាតុចិញ្ចឹម: ជាពិសេស កាល់ស្យូម (Ca) និងផូស្វ័រ (P) ក្រោយពេលកើតកូន ។
- បញ្ហាសរសៃប្រសាទ: ជំងឺពុលចំណីប្លូមស្តុយ
- ការឈឺជើង: បណ្តាលមកពីដំបៅ ឬរលាកសន្លាក់ជាដើម ។

យើងមានការងាយស្រួលក្នុងការកត់សម្គាល់ពីភាពមិនធម្មតា ឬពិការ នៅពេលគោឈរ :

- ងើបឈរ ប៉ុន្តែដើរចាំនៅលើជើង
- ដេកទៅវិញក្រោយពីឈរបានពីរបីនាទី

- យូរជើងម្ខាង



រូបភាពទី ១១ និង ១២: យើងអាចមើលឃើញភ្លាមៗ ពេលសត្វមានមានរបួស ឬហើមសន្លាក់

ស្លាកស្នាមលើក្រចក (ងាយមើលឃើញ)

- ក្រចកមិនលូតលាស់
- អាប៉ែសនៅឆ្អឹងខ្លីនៃក្រចក
- សង្វែកជើងខុសធម្មតា

រូបភាពទី ១៣: គោមានស្លាកស្នាមលើក្រចក បែបនេះមិនប៉ះពាល់ទេនៅ ពេលសត្វដើរធម្មតា ប៉ុន្តែវា ប៉ះពាល់នៅពេលប្រើវាធ្វើស្រែ ចំការឬជាក់លាំងអូសទាញ



៤. ការពិនិត្យការដកដង្ហើម

គេអាចពិនិត្យឃើញការដកដង្ហើមនៅចំងាយពី ២ ទៅ ៣ម៉ែត្រ តែដើម្បីឱ្យការពិនិត្យមានភាពជាក់លាក់សត្វត្រូវ:

- សម្រាក ១០ នាទី មុនពេលពិនិត្យ
- សីតុណ្ហភាពបរិស្ថានជុំវិញមិនក្តៅពេក



រូបភាពទី ១៤ យើងអង្កេតការដង្ហើមសត្វមើលត្រង់កន្លែង ៣ភាគ៤នៃដងខ្នងសត្វ

ការដកដង្ហើមធម្មតា

គឺជាចលនាព្រមគ្នារវាងប្រអប់ទ្រូង និង ពោះ ។ ការដកដង្ហើមធម្មតាមានលក្ខណៈដូចខាងក្រោម៖

- ១០-២០ ដង ក្នុងមួយនាទីសម្រាប់គោធំ
- ១៥-៣០ ដង ក្នុងមួយនាទីសម្រាប់កូនគោ

ការស្វែងរកដកដង្ហើម៖ ការដកដង្ហើមខុសធម្មតា

- ចលនាដង្ហើមកើនឡើងខុសធម្មតា
- ការដកដង្ហើមមិនមែនជាចលនាព្រមគ្នារវាងប្រអប់ទ្រូង និងពោះឡើយ៖
- ចលនាតែពោះ ប្រសិនបើស្មុតមានការឈឺចាប់
- ចលនាតែប្រអប់ទ្រូង ប្រសិនបើពោះមានបញ្ហា



រូបភាពទី ១៥ សត្វ ដកក និងហារមាត់ដកដង្ហើម ជាសញ្ញានៃការស្វែងរកដង្ហើម

ការក្អក៖ នៅពេលសត្វក្អកយើងត្រូវធ្វើរោគវិនិច្ឆ័យ ប៉ុន្តែគួរសំគាល់ថា ជាធម្មតា សត្វក្អកនៅពេលព្រឹកព្រលឹម ដែលសីតុណ្ហភាពទាប និងនៅពេលមានសំណើមខ្ពស់ ឬ បន្ទាប់ពីការធ្វើការងារ ។



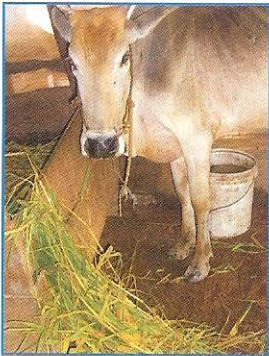
រូបភាពទី ១៦៖ សត្វប្រឹងក្អក

- ការក្អករយៈពេលវែង ប៉ុន្តែការក្អកនេះមិនបង្កដោយមេរោគទេ៖ សត្វដកដង្ហើមស្រួលចូល វែង រួចក្អក ចេញមកក្រៅខ្លាំង ជាទូទៅបណ្តាលមកពី រមាស់បំបាំងកដកដង្ហើម ។

- ការក្អករយៈពេលខ្លី និងអាចបង្កដោយមេរោគ: សត្វដកដង្ហើមស្រូបចូលខ្លី រួចក្អកបញ្ចេញស្លេសមកក្រៅ ជាទូទៅអាចបង្កឡើងដោយមេរោគនៅក្នុងស្នូត ដែលអាចបង្កជាជំងឺធ្ងន់ធ្ងរ ។

៥. ការពិនិត្យការវិលាយអាហារ

ការស៊ីចំណី នៅពេលយើងសាកសួរកសិករ សំណួរសំខាន់ជាងគេគឺ តើសត្វស៊ីចំណីធម្មតាឬអត់ ។ ប្រសិនបើការស៊ីចំណីថយចុះ ឬឈប់តែម្តង ជាចាំបាច់ យើងត្រូវសួរថា តើសត្វបានផ្លាស់ប្តូរការស៊ីចំណីចាប់ពីពេលណាមក ។



រូបភាពទី ១៧: សត្វឈប់ស៊ីចំណី ជាសញ្ញានៃបញ្ហាធ្ងន់ធ្ងរ

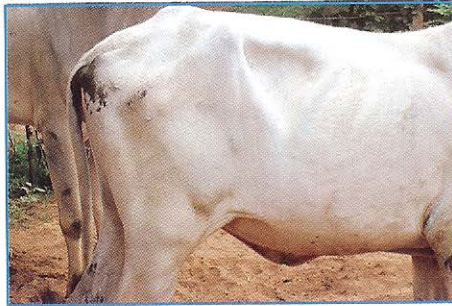
ការទំពារអៀង ជាសកម្មភាពដែលដុំចំណីដែលសត្វបានស៊ីរួចហើយ រុញច្រានតាមបំពង់កមកវិញ ហើយចូលទៅក្នុងមាត់ រួចសត្វចាប់ផ្តើមទំពារជាធម្មតា ដោយបញ្ចេញនូវទឹកមាត់បន្ថែម ដើម្បីបំបែកជាតិសរសៃឱ្យទៅជាបំណែកតូចៗ ។



រូបភាពទី ១៨: នៅពេលដែលសត្វដកផ្តល់ខ្លួន និងធ្វើការទំពារអៀងដោយស្ងៀមស្ងាត់ យើងអាចសន្មត់ថាសត្វអាចមានជំងឺធ្ងន់ធ្ងរ

ហើមពោះ ការឡើងមេនៅក្នុងពោះធំបង្កើតបានជាខ្ពស់នយ៉ាងច្រើនពី ៣០-៥០ លីត្រក្នុងមួយម៉ោង ។ នៅពេលដែលខ្ពស់នេះមិនបានភើរចេញ ដោយមូលហេតុណាមួយ យើងនឹងឃើញពោះខាងឆ្វេងឡើងហើមធំ និងឈឺចាប់ ។

លាមក: គេអាចឃើញលាមកសត្វនៅជុំវិញសត្វ និងបរិវេណជុំវិញ។



រូបភាពទី ១៩: ក្នុងករណីមានរាក យើងនឹងឃើញមានប្រលាក់នៅលើកន្ទុយ

ព័ត៌មានតាមរយៈការពិនិត្យលាមក:

- រាក
- ទល់លាមក
- ពណ៌លាមក
- លាមកមានលាយឈាម ឬសំបោរជាដើម



រូបភាពទី ២០: លាមកធម្មតា



រូបភាពទី ២១: រាកមានសំបោរ



រូបភាពទី ២២: អាចរាកដោយសារស្មៅ



រូបភាពទី ២៣: ក្លៀន

៦. ការពិនិត្យទឹកនោម

ទឹកនោម: ជាការល្អយើងត្រូវពិនិត្យសកម្មភាពនោមរបស់គោដោយខ្លួនឯងផ្ទាល់ ប៉ុន្តែជូនកាលអាចបង្កជា ស្រ្តែស ដែលធ្វើឱ្យសត្វនោមប៉ុន្មាននាទីម្តងទៀត ។ ចាំបាច់ត្រូវសាកសួរកសិករអំពីទឹកនោមរបស់គោ ។



រូបភាពទី ២៤: ទឹកនោមធម្មតាមានពណ៌ លឿងស្រាល មានចំណុះ ១-២ លីត្រ និងនោមម្តង អស់តែម្តង

ជាការចាំបាច់យើងត្រូវដឹង:

- ប្រសិនបើគោនោមតិច និងមានការឈឺចាប់នៅពេលឈប់នោម យើងអាចសង្ស័យថានឹងមានជំងឺ រលាកប្លោកនោម ។
- ប្រសិនបើទឹកនោមមានពណ៌ត្នោត នោះមូលហេតុបណ្តាលមកពីការខូចផ្លែមីម (ដូចជាបង្កដោយ ជំងឺឡេបតូស្ទីរីស-Leptospirosis) ឬបែកកោសិកាយាមក្រហម (ដូចជាបង្កដោយមេរោគ បាបេស៊ីយ៉ា Babesia) ។

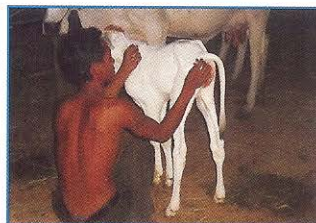
ខ. ការពិនិត្យរោគសញ្ញាជាក់លាក់

ការពិនិត្យជាទូទៅ និង ដោយភ្នែកជួយឱ្យយើងធ្វើរោគវិនិច្ឆ័យដំបូង ប៉ុន្តែយើងត្រូវពិនិត្យឱ្យបានលម្អិត ដោយការស្ទាប និងមធ្យោបាយផ្សេងៗដើម្បីបញ្ជាក់អំពីការរោគវិនិច្ឆ័យ ។

១. ការវាស់ស្ទង់សីតុណ្ហភាព

ការវាស់ស្ទង់សីតុណ្ហភាពត្រូវធ្វើជាប្រចាំ ។

រូបភាពទី ២៥: ការវាស់ស្ទង់ សីតុណ្ហភាព គោធំ



រូបភាពទី ២៦: ការវាស់ស្ទង់ សីតុណ្ហភាពកូន គោ

សីតុណ្ហភាពខ្ពស់ ជាទូទៅជាភាគសញ្ញានៃជំងឺឆ្លង។

សីតុណ្ហភាពធម្មតាគឺ:

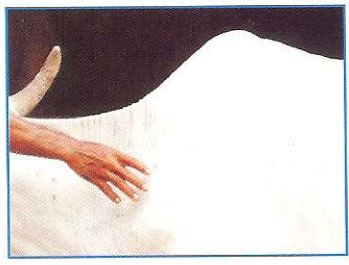
- ៣៨.៥ អង្សាសេ សំរាប់គោធំ
- ៣៩.២ អង្សាសេ សំរាប់កូនគោ

ជាការល្អត្រូវវាស់សីតុណ្ហភាពខ្ពស់ត្រូវនៅពេលព្រឹកនៅពេលដែលសត្វនៅស្ងៀម ពីព្រោះនៅពេលថ្ងៃ ក្រោមកំដៅថ្ងៃ ឬបន្ទាប់ពីធ្វើការងារ សីតុណ្ហភាពដងខ្នងសត្វនឹងកើនឡើង។

២. ការពិនិត្យស្បែក

ដើម្បីធ្វើរោគវិនិច្ឆ័យអោយបានត្រឹមត្រូវយើងត្រូវប៉ះស្បែកសត្វ។

រូបភាពទី ២៧: ការប៉ះស្បែកសត្វដោយផ្ទាល់



- ការពិនិត្យអោយជិត និងវែករោមដើម្បីរកអោយឃើញពពួកបរាសិត ជាពិសេសនៅតំបន់ជុំវិញក ចន្លោះជើង និងជុំវិញផ្លូវបញ្ចេញចោល។



រូបភាពទី ២៨: សូមព្យាយាមបិទបញ្ជូនពពួកដង្កែទាំងអស់នេះ

- អង្កែល និងប៉ះស្បែកផ្ទាល់ដើម្បីរកកន្ទួល ឬក្រមុំ

រូបភាពទី ២៩: ក្រមុំតូចៗនៅក្រោមរោមអាចជាភាគសញ្ញានៃជំងឺអង្កែ



- ដំបៅអាចមើលដោយការពិនិត្យខាងក្រៅ ប៉ុន្តែជាចាំបាច់យើងត្រូវលាងសំអាតតំបន់ដំបៅនេះឱ្យបានស្អាត ដោយប្រើច្រាស់ និងសាប៊ូ ដើម្បីកំណត់កន្លែងរបួសឱ្យបានត្រឹមត្រូវ ។



រូបភាពទី ៣០: ការលាងសំអាតកន្លែងដំបៅ

- ចាប់ទាញស្បែកសត្វផ្ទុមៗដើម្បីពិនិត្យមើល ការបាត់បង់ជាតិទឹក ។



រូបភាពទី ៣១: ចំពោះសត្វឈឺ នៅពេលមានភាពជ្រួញនៅពេលចាប់ទាញ បញ្ជាក់ថាសត្វងឹកទឹកមិនគ្រប់គ្រាន់ និង អាចមានជំងឺធ្ងន់ធ្ងរ

៣. ការពិនិត្យភ្នែក

ភ្នែកមានសារៈសំខាន់ណាស់ចំពោះសត្វធ្វើការភ្ជួររាស់ ភ្នែកពិការធ្វើឱ្យថយចុះនូវគុណតម្លៃរបស់គោ ។

- ការពិនិត្យយ៉ាងជិតដើម្បីមើលការហូរទឹកភ្នែក

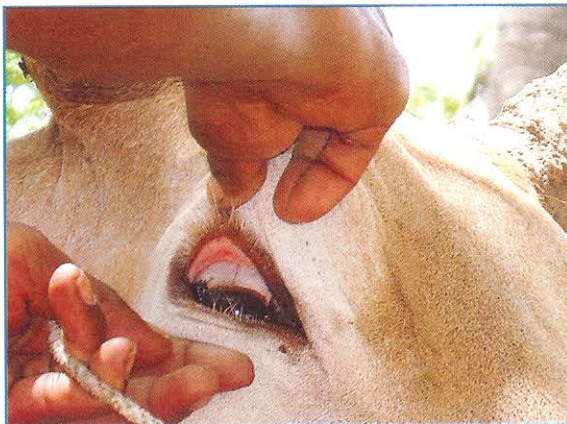
រូបភាពទី ៣២: សត្វហូរទឹកភ្នែក



- យើងត្រូវតែបើកគ្របកន្លែកនឹងចង្កុលដៃ ដើម្បីមើលភ្នាសស្ទើងភ្នែក ជាពិសេសពណ៌របស់ភ្នែក ។
 - ភ្នែកពណ៌ស មានន័យថា កើតជំងឺខ្លះគ្រាប់ឈាមក្រហម ។
 - ពណ៌ក្រហមជាំ មានន័យថា មានជំងឺឆ្លងទូទៅធ្ងន់ធ្ងរ ។
 - ពណ៌លឿង មានន័យថា អាចមានជំងឺបាបស្បាជាដើម ។



រូបភាពទី ៣៣: ភ្នែកធម្មតាមានពណ៌ខ្មៅ ហើយភ្លឺ



រូបភាពទី ៣៤: ភ្នាសស្ទើងភ្នែកធម្មតាមានពណ៌ផ្កាឈូក និងមានសំណើម

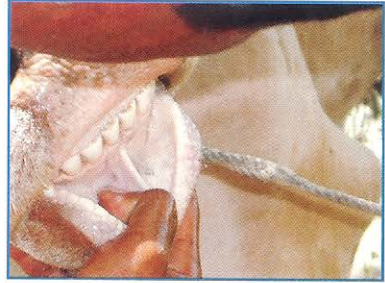
- យើងត្រូវពិនិត្យកែវភ្នែក ដើម្បីរកដំបៅ ឬ កន្លែងប្រែពណ៌ទៅជាពណ៌ស ។

៤. ការពិនិត្យមាត់

ការហូរទឹកមាត់មិនធម្មតាជាភាគសញ្ញាដែលគេជួបប្រទះជាទូទៅ ដូច្នេះយើងត្រូវបើកមាត់ដើម្បីពិនិត្យ ។

- ពិនិត្យអញ្ចាញធ្មេញ: ជាពិសេសនៅពេលសត្វគោចេញទឹកមាត់ច្រើន ដើម្បីរកស្នាកស្នាមជំងឺអុតក្តាម ។

រូបភាពទី ៣៥: ការពិនិត្យអញ្ចាញដើម្បីដឹងពីជំងឺអុតក្តាម



- ពិនិត្យអណ្តាត: ដើម្បីរកស្នាកស្នាមជំងឺអុតក្តាម និងជំងឺផ្សេងៗទៀត ។

រូបភាពទី ៣៦: ការពិនិត្យអណ្តាត

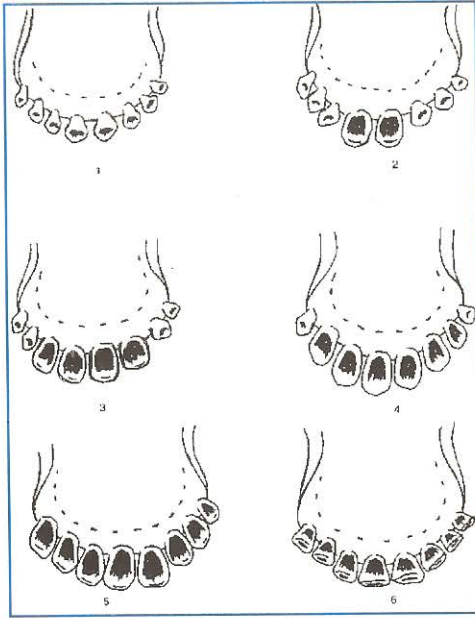


- ស្ទាបបំពង់ដើម្បីពិនិត្យបួស ឬការស្លាក់ (ដើមពោត...)

រូបភាពទី ៣៧: ការពិនិត្យក



- ការពិនិត្យធ្មេញជួយកំណត់អាយុរបស់សត្វគោ



រូបភាពទី ៣៨

- (១) ក្រោមអាយុពីរឆ្នាំ (មានធុញអចិន្ត្រៃយ៍)
- (២) អាយុពីរឆ្នាំ និងបីខែ (មានធុញអចិន្ត្រៃយ៍ ២)
- (៣) អាយុបីឆ្នាំ (មានធុញអចិន្ត្រៃយ៍ ៤)
- (៤) អាយុបីឆ្នាំ និងប្រាំមួយខែ (មានធុញអចិន្ត្រៃយ៍ ៦)
- (៥) អាយុបួនឆ្នាំ (មានធុញអចិន្ត្រៃយ៍ ៨)
- (៦) សត្វចាស់ អាយុលើសពីបួនឆ្នាំ

៥. ការពិនិត្យការហើម

ការស្ទាប ជាគោលការណ៍សំខាន់ក្នុងការកំណត់ពីមូលហេតុនៃការហើម ។

- ស្ទាបដោយប្រើប្រាស់ដៃ ដើម្បីដឹងថាតើវា **រឹង** (ជាបូសអាប់សែ) **ទន់** (ជាបូសមានឈាម) ហើយជូនកាលរឹងនៅផ្នែកខាងក្រៅ និងទន់ផ្នែកខាងក្នុង (អាចជាបូសអាប់សែកើតបាន ៨ថ្ងៃ)



រូបភាពទី ៣៩: ស្ថាបដុំពកនៅលើផ្នែកក

ក្នុងករណីហើម (ដោយគ្មានខ្ទះ ឬឈាម) គេឃើញមានស្ថាបទ្រុតនៅតែមាន បន្ទាប់ពីដកម្រាមដៃចេញ ពី ២ ទៅ ៣ វិនាទីក្រោយមក ។



រូបភាពទី ៤០: ចំណុចហើមនៅលើក

- ស្ថាបដោយដៃ: ដើម្បីពិនិត្យមើលភាពក្តៅ ឬធម្មតា និង ឈឺចាប់ ឬអត់
- ការប្រើមូល: ដើម្បីបូមយកវត្ថុរាវដើម្បីពិនិត្យមើលថាតើជា ខ្ទះ ឈាម ឬស្បែក



រូបភាពទី ៤១: ចាក់មូលដើម្បីដឹងថាវាជាខ្ទះ ឬឈាម



រូបភាពទី ៤២: ខ្ទះដែលបូមចេញពីដុំពក

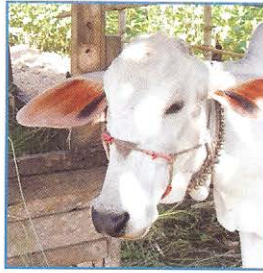
៦. ការពិនិត្យផ្លូវដង្ហើម

គោលដៅទៅបណ្តាលមកពី ជំងឺផ្លូវដង្ហើម ។

ការពិនិត្យចុងច្រមុះ

- រន្ធច្រមុះត្រូវតែសើម និងស្អាត

រូបភាពទី ៤៣: ពិនិត្យច្រមុះ



• ជាការពិបាកក្នុងការពិនិត្យសំបោរ ពីព្រោះជាធម្មតាគោតែងតែលិចសំអាតរន្ធច្រមុះវា ដូច្នេះយើងត្រូវប្រើពិលដើម្បីពិនិត្យរន្ធច្រមុះ។



រូបភាពទី ៤៤: គោលិមសំបោរ



រូបភាពទី ៤៥: ពិនិត្យមើលសំបោរគោ

ការពិនិត្យបំពង់ខ្យល់

• សំពាធនៅដើមបំពង់ក និង បំពង់ខ្យល់ បណ្តាលឱ្យសត្វក្អក: ការរាយការណ៍ពីកសិករអំពីការក្អកញឹកញាប់ មានសារៈសំខាន់ណាស់ ពីព្រោះវាទូទៅសត្វមិនក្អកនៅពេលយើង ធ្វើការពិនិត្យឡើយ។



រូបភាពទី ៤៦: ពិនិត្យបំពង់ក និងបំពង់ខ្យល់គោ

ការពិនិត្យសួត

• នៅពេលធ្វើការពិនិត្យជាទូទៅ យើងត្រូវគណនាអត្រាដកដង្ហើមក្នុងមួយនាទី ដោយអង្កេតលើការឡើង និងចុះនៃឆ្អឹងជំនីវ ឬឆ្អកក្នុងមួយនាទី និង ចំណាំភាពពិបាកដកដង្ហើម។

• ដើម្បីធ្វើការអង្កេតបានល្អ យើងត្រូវបុកទ្រូងសត្វ ដើម្បីរកអោយឃើញតំបន់ ដែលមានភាពស្លឹកកើនឡើង (ខ្ទះក្នុងសួត) ឬ ភាពខ្មៅនៃសម្លេង (សួតធម្មតា)



រូបភាពទី ៤៧: គោដើម្បីដឹងពីសម្លេងនៅខាងក្នុង

- ការស្តាប់ដោយប្រើស្មៅតូស្តុបវាមានការងាយស្រួល: គេអាចស្តាប់សម្លេងបេះដូង និងសួតបាន ។



រូបភាពទី ៤៨: ការស្តាប់សម្លេងបេះដូង និងសួតដោយប្រើឧបករណ៍

៧. ការពិនិត្យផ្លូវវិលាយអាហារ

ជានូរទៅគោលឃើមិនស៊ីចំណី ឬស៊ីតិចតួចនៅពេលដែលសីតុណ្ហភាពឡើងខ្ពស់ ។ យើងត្រូវពិនិត្យលំអិតនូវបំពង់អាហារនៅពេលដែលសត្វមិនស៊ីចំណីភ្លាមៗ ។

មាត់ គឺជាចំណុចចាប់ផ្តើមនៃប្រព័ន្ធវិលាយអាហារ ។ គេប្រើអណ្តាតបូង ឬប្រមូលស្មៅស៊ី ។ នៅពេលដែលគោមិនអាចស៊ីស្មៅបានយើងត្រូវបើកមាត់រកមើលថាតើអណ្តាត អញ្ចាញ និងធ្មេញដំណើរការធម្មតាឬអត់ ។



រូបភាពទី ៤៩: ពិនិត្យមើលក្រអូមមាត់គោ

បំពង់អាហារ គឺជាបំពង់សាច់ដុំដែលតភ្ជាប់ពីមាត់ទៅក្រពះ ។ ក្នុងករណីសត្វកើតជំងឺហើមពោះ (Bloat) ជាការសំខាន់ត្រូវស្ទាបផ្នែកដើមក និងបំពង់អាហារ ។



រូបភាពទី ៥០: ការស្រាវជ្រាវខាងឆ្វេងនៃដើមក

វត្តមាននៃក្រាមប្រាកដអាចធ្វើឱ្យស្ទួនបំពង់ក និងធ្វើឱ្យខ្ពស់និងមិនអាចចេញមកក្រៅបាន ដែលជាមូលហេតុបណ្តាលឱ្យពោះឡើងប៉ោងធំ ។

ពោះធំ គឺដូចជាដូងមួយដែលចំណី និងទឹកត្រូវបានបំបែកដោយមីក្រូប ដើម្បីផលិតប្រូតេអ៊ីន ថាមពល និងឧស្ម័ន ។ មីក្រូបនៅក្នុងពោះធំអាចធ្វើការរំលាយប្រភេទចំណីផ្សេងៗបាន ប៉ុន្តែវាអាចនឹងទទួលបានការប្រែប្រួល នៅពេលមានការផ្លាស់ប្តូរចំណី ។ នៅពេល ប៊េ ហាស់ (pH) នៅក្នុងពោះធំថយចុះ ពោះធំនឹងឈប់ដំណើរការ ហើយសត្វនឹងឈឺ ។ នៅពេលសត្វឈប់ទំពារអៀង បញ្ជាក់ថាសត្វមានបញ្ហាប្រព័ន្ធរំលាយអាហារ ហើយពោះធំមិនដំណើរការទៀតឡើយ ។



រូបភាពទី ៥១ : យើងត្រូវស្រាវជ្រាវការកន្ត្រាក់របស់ពោះធំ (១ ទៅ ៣ដង ក្នុងមួយនាទី) ដើម្បីប្រាកដថាពោះធំដំណើរការល្អ

ពោះចក គឺផ្នែកមួយរបស់ក្រពះសត្វទំពារអៀង ដើរតួនាទីនៅពេលសត្វលេបចូលវត្តមាននៃកម្រិតទៅ ។ វត្តមាននៃកម្រិតជាលាហៈធាតុអាចចាក់ទំលុះពោះចក និងបណ្តាលឱ្យមានការឈឺចាប់ធ្ងន់ធ្ងរ ។



រូបទី៥២ : ការស្វែងរកមូលហេតុនៃការស្រែករបស់សត្វបណ្តាលមកពីការឈឺពោះចក

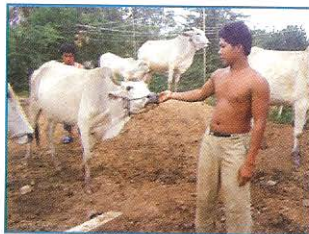
៨. ការពិនិត្យចលនាដើរ

សាច់ដុំ ឆ្អឹង សន្លាក់ និងក្រចកទ្រទ្រង់ដងខ្លួនសត្វ និងអនុញ្ញាតឱ្យមានការផ្លាស់កន្លែង និងអកប្បកិរិយាធម្មតា ដើម្បីធ្វើរោគវិនិច្ឆ័យ ភ្នាក់ងារសុខភាពសត្វភូមិភាពអង្កេតចលនារបស់សត្វ ។



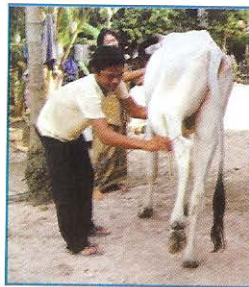
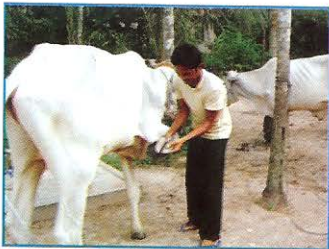
រូបភាពទី ៥៣: ដើរតាមគោខាងឆ្វេងដៃដើម្បីបង្ហាញពីភាពពិការជើងខាងឆ្វេង

ការដើរសាក់ស្ទើរ: សត្វមិនចង់ដើរនៅពេលដែលយើងរុញច្រាន ឬបង្ខំឱ្យវាដើរ ។



រូបភាពទី ៥៤: សត្វមិនព្រមដើរទោះបីជាទាញវា

- រោគសញ្ញាលើក្រចកជើងធ្ងន់ធ្ងរ ។
- ដោយសារសត្វខ្សោយខ្លាំងពេក ដូចជាបង្កដោយជំងឺស្រួចស្រាវ (ដែលមានសីតុណ្ហភាពក្នុងខ្លួនឡើងខ្ពស់) និងសារពាង្គកាយទាំងមូលឈឺចាប់ ។



រូបភាពទី ៥៥: ការពិនិត្យជើងមុខ រូបភាពទី ៥៦: ការពិនិត្យជើងក្រោយ រូបទី៥៧ ការពិនិត្យចង្អែកជើង

ភាពពិការ: ភាពពិការបន្តិចបន្តួចក៏អាចធ្វើឱ្យប៉ះពាល់យ៉ាងខ្លាំងទៅលើសត្វដែលធ្វើការភ្ជួររាស់។ ភាពពិការបង្កឡើងជាចំបងដោយ ការឈឺសន្លាក់ ឬ ស្លាកស្នាមលើក្រចកជើងរយៈពេលយូរ។



រូបភាពទី ៥៨: ការស្ទាបជង្គង់ដើម្បីដឹងពីទំហំនិងកំដៅរបស់សន្លាក់



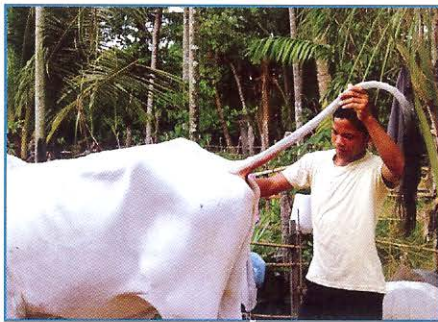
រូបភាពទី ៥៩: បត់ជង្គង់ដើម្បីស្ទង់ពីការឈឺចាប់

ខ្លិន: ជាស្ថានភាពដែលមិនអាចឈរបាន។ ទោះបីយើងព្យាយាមលើកសត្វឱ្យឈរដោយប្រើ មនុស្ស ៤ទៅ ៥នាក់ក៏ដោយ សត្វនៅតែពុំអាចឈរត្រង់បានដែរ។

៩. ការពិនិត្យប្រដាប់បន្តរពូជ

ការពិនិត្យយោនី: ការពិនិត្យយោនីជាការចាំបាច់ដើម្បីរកឱ្យឃើញ:

- ការចេញទឹកអិលខុសធម្មតា
- ដំបៅដែលធ្វើឱ្យសត្វមិនរកឈ្មោស



រូបភាពទី ៦០: លើកកុនុយគោឡើងលើ ដើម្បីមើលយោនី ហើយគេអាចបើកបបូរមាត់យោនីដើម្បីមើលរន្ធយោនី។



រូបភាពទី ៦១: ទឹកអំលិលធម្មតានៅពេលមេគោរកឈ្មោល



រូបភាពទី ៦២: ទឹកអំលិលធម្មតានៅពេលមេគោរកើតកូន

ការស្ថាបតាមរយៈរន្ធគុះ: មានសារៈសំខាន់ណាស់ដើម្បី:

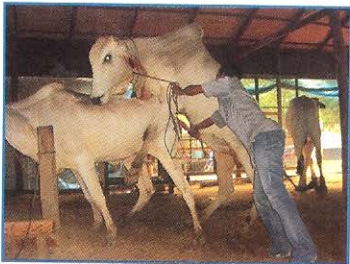
- ដឹងពីភាពមានគតិ (ចាប់ពី៤ខែឡើងទៅ ស្បូនមានទំងន់ធ្ងន់ និង ពោះឡើងធំ)
- ស្ថាបអូវែរកមើលក្រែងមានគីស

រូបភាពទី ៦៣: ត្រូវប្រើសាឡុង និងពាក់ស្រោមដៃដើម្បីស្លាកស្ថាប



ការពិនិត្យលិង្គ: ធ្វើឱ្យយើងអាច:

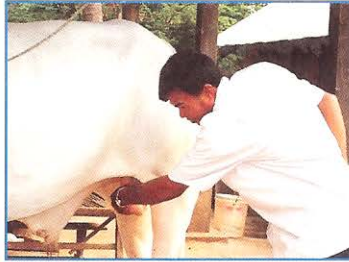
- ដឹងពីប្រវែងរបស់លិង្គ វាគួរមានប្រវែងរហូតដល់ចន្លោះជើងមុខរបស់គោនៅពេលវាឡើងវិញអស់ទំហំ និងប្រវែង ។ គោដែលមានលិង្គខ្លីមិនអាចធ្វើការបង្កាត់ពូជបានទេ ។
- រកឱ្យឃើញនូវភាពប្រែប្រួលខុសធម្មតា និងស្លាកស្នាមលើលិង្គ ដែលអាចគ្រោះថ្នាក់ដល់ការបង្កាត់ពូជ ។



រូបភាពទី ៦៤: ភាពងាយស្រួលនៃការពិនិត្យលិង្គនៅពេលបង្កាត់

ការពិនិត្យពងស្វាស: ដោយប្រើប្រាស់ដៃស្នាមមើលដើម្បី:

រូបភាពទី ៦៥: ការស្ទាបពងស្វាស



- ដឹងថាពងស្វាសអាចធ្វើចលនានៅក្នុងស្រោបពងស្វាសដោយសេរី
- ពេលឃើញទំហំមិនស្មើគ្នារវាងពងស្វាសទាំងពីរ អាចបញ្ជាក់ពីភាពរលាកពងស្វាស ភាពអន់ថយ ឬ ជំងឺក្លួន ។

១០. ការពិនិត្យដោះ

នៅពេលដែលកូនគោខ្សោយ វានឹងព្យាយាមបោះដោះមេវាជាញឹកញាប់ ដូច្នេះយើងត្រូវពិនិត្យតែពិនិត្យដោះ ក្នុងគោលបំណងខាងក្រោម:

- ពិនិត្យមើលជំងឺរលាកដោះដែលធ្វើអោយខូចដល់ផលិតកម្ម និងគុណភាពទឹកដោះ ។ ដោះនឹងមានសភាព រឹង និងឈឺចាប់ ។

រូបភាពទី ៦៦: ច្របាច់ក្បាលដោះដើម្បីយកទឹកដោះ



- រកឱ្យឃើញស្នាមស្នាមលើក្បាលដោះ
- រកឱ្យឃើញទំហំក្បាលដោះសមស្របទៅនឹងមាត់កូនគោ



រូបភាពទី ៦៧: ដោះល្អ



រូបភាពទី ៦៨: កូនគោមិនអាចបោះក្បាលដោះទាំងអស់កើតទេ

ជំពូក ២

បញ្ហា រោគសញ្ញា ការធ្វើរោគវិនិច្ឆ័យ និងការព្យាបាលជំងឺ

បន្ទាប់ពីការពិនិត្យជាទូទៅ និងជាក់លាក់រួចហើយ យើងនឹងអាចកំណត់នូវរោគសញ្ញាគួរឱ្យកត់សម្គាល់ ទាំងអស់ ហើយបន្ទាប់មកអាចធ្វើរោគវិនិច្ឆ័យ និងអនុវត្តការព្យាបាលបានយ៉ាងសមស្រប ។ ជំពូកនេះនឹងបង្ហាញពី ជំងឺសំខាន់ៗដែលតែងតែជួបប្រទះជាញឹកញាប់នៅប្រទេសកម្ពុជា ហើយយើងធ្វើចំណែកថ្នាក់ជំងឺទាំងនេះទៅតាម បញ្ហា ឬរោគសញ្ញា ។

ក. ការងាប់ភ្លាមៗ

ជាញឹកញាប់គេប្រទះឃើញសត្វងាប់តែម្តង ឬងាប់តិចជាង២៤ម៉ោង ដោយមាន ឬគ្មាន ស្លាកស្នាម និងរោគសញ្ញា ជាក់លាក់ ។ យើងមិនអាចជួយអ្វីបានឡើយ ប៉ុន្តែត្រូវធ្វើរោគវិនិច្ឆ័យឱ្យបានត្រឹមត្រូវដើម្បីការពារសត្វដទៃទៀត កុំឱ្យប៉ះពាល់ជាមួយសត្វដែលងាប់ ។



រូបភាពទី ៦៩: សត្វងាប់ភ្លាមៗដោយគ្មានមូលហេតុ

១. ងាប់ដោយរន្ធដុំបាញ់

- គោក្របីជាញឹកញាប់តែងតែបាញ់ដោយសាររន្ធដុំបាញ់ ជាពិសេសនៅពេលវាស៊ីស្មៅក្បែរដើមឈើ ។
- ជាញឹកញាប់ គេឃើញគោក្របីជាច្រើនក្បាលងាប់ ដោយមានស្ថានភាពដងខ្លួនល្អ បន្ទាប់ពីមានផ្លូវ រន្ធដុំ ។



រូបភាពទី ៧០: ការពិនិត្យសាកសពបានបង្ហាញថាមានស្នាមខ្លួនរន្ធដុំនៅលើស្បែក

២. ជំងឺឈាមខ្មៅ (អង់ត្រាក់)

ជំងឺនេះបង្កឡើងដោយបាក់តេរី បាក់ស៊ីលុសអង់ត្រាក់ស៊ីស និងអាចចម្លងទៅលើមនុស្សបាន ។

រោគសញ្ញា

- សត្វមានរូបរាងខាងក្រៅធម្មតា និងងាប់បន្ទាប់ពីប៉ុន្មានម៉ោងក្រោយមក ។
- សត្វភាគច្រើនគេប្រទះឃើញងាប់តែម្តង ។
- ការហូរឈាមខ្មៅពីមាត់ និងរន្ធកូទក្រោយពេលងាប់ ។



រូបភាពទី ៧១: សត្វងាប់ដោយជំងឺឈាមខ្មៅ ឬអង់ត្រាក់

- សាកសពទន់ និងរលួយយ៉ាងលឿនបន្ទាប់ពីងាប់ ។

ក្នុងសភាពមិនសូវស្រួចស្រាវមានរោគសញ្ញាដូចខាងក្រោម:

- សត្វខ្សោយយ៉ាងខ្លាំង
- ក្រុនក្តៅ ៤១.៥ អង្សាសេ
- ពិបាកដកដង្ហើម
- ទឹកនោម ទឹកដោះ និងឈាមកលាយឈាម
- ចលនាធាងចោង និងប្រកាច់

គោក្របីឆ្លងរាលដាលមេរោគទៅក្នុងដីតាមរយៈឈាម ហើយមេរោគអាចរស់ក្នុងដីបានរយៈពេលជាច្រើនឆ្នាំ ។

ការព្យាបាល

ត្រូវអនុវត្តឱ្យបានមុនដោយចាក់ប៉េនីស៊ីស៊ីលីន ឬតេត្រាស៊ីគ្លីន ប៉ុន្តែជាញឹកញាប់គោត្រូវបានគេប្រទះឃើញងាប់រួចទៅហើយ ។

ការការពារ

- ចាក់វ៉ាក់សាំងគឺមានប្រសិទ្ធភាពបំផុត ប៉ុន្តែវាត្រូវការរយៈពេល ១០ទៅ ១៤ថ្ងៃ ដើម្បីបង្កើតភាពស៊ាំពេញលេញ ។ គោក្របីត្រូវចាក់វ៉ាក់សាំងម្តងក្នុងមួយឆ្នាំអោយបានមុនរដូវភ្លៀង ។
- គោដែលប្រឈមនឹងគ្រោះថ្នាក់ គឺជាគោដែលស៊ីស្មៅនៅកន្លែងតែមួយដែលគេប្រទះឃើញ មានគោងាប់រួចទៅហើយ ។ ការព្យាបាលភ្លាមៗជាមួយអង់ទីប៊ីយ៉ូទិកដែលមានសកម្មភាពយូរដើម្បីបញ្ឈប់ការរីករាលដាលក្នុងដំណាក់កាលសំរាប់មេរោគ ។
- ការចាក់វ៉ាក់សាំងអាចធ្វើឡើងពី ៧ ទៅ ១០ ថ្ងៃ បន្ទាប់ពីព្យាបាលដោយប្រើប្រាស់អង់ទីប៊ីយ៉ូទិក ។ អង់ទីប៊ីយ៉ូទិកមិនអនុញ្ញាតអោយប្រើជាមួយវ៉ាក់សាំងក្នុងពេលតែមួយនោះទេ ។

ការចម្លងទៅមនុស្ស

ជាទូទៅការបរិភោគសត្វដែលងាប់ភ្លាមៗត្រូវតែជៀសវាងឱ្យបាន ។

ការឆ្លងជំងឺអង់ត្រាក់មានបីទម្រង់៖

- លើស្បែក (មេរោគចូលតាមដំបៅលើស្បែក) គឺជាទម្រង់ដែលគេជួបប្រទះជាញឹកញាប់

រូបភាពទី ៧២: រោគសញ្ញាកើតលើមនុស្ស

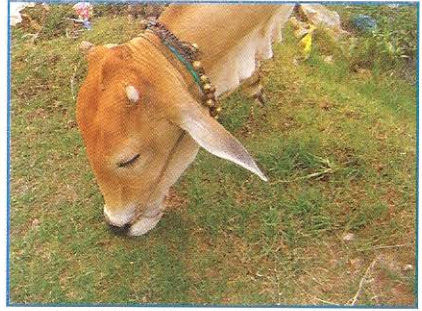


- ការដកដង្ហើមស្រូបចូល (មេរោគនៅក្នុងខ្យល់ចូលតាមសួត)
- តាមក្រពះពោះវៀន (មេរោគនៅក្នុងសាច់)

៣. ជំងឺបួសខ្យល់

ជំងឺនេះបង្កឡើងដោយបាក់តេរី កូស៊ីឌីប៊ូម ស៊ីរី ។ ជំងឺនេះមិនអាចសាយភាយពីសត្វមួយទៅសត្វមួយ ទៀតបានទេ ។ សត្វលេបចូលបាក់តេរីទៅក្នុងខ្លួនសត្វនៅពេលដែលសត្វស៊ីស្មៅខ្លីៗ ដែលជាប់ជាមួយដីដែលមានមេរោគ ។

រូបភាពទី៧៣: សត្វស៊ីស្មៅដោយមេរោគក្លូស៊ីឌីយ៉ូម



រោគសញ្ញា

- ជំងឺនេះច្រើនកើតមានលើគោក្មេងអាយុពី ៦-២៤ ខែ ហើយ ពួកវាមើលទៅមានសុខភាពល្អ ។
- ការស្លាប់ភ្លាម កើតមានរវាងពី ១២-២៤ ម៉ោង ដោយមិនបញ្ចេញរោគសញ្ញាអ្វីឡើយ ។
- ករណីជាច្រើន គោត្រូវបានគេប្រទះ ឃើញងាប់ដោយពុំមានបង្ហាញថាឈឺពីមុនមក ។

ក្នុងករណីមិនសូវស្រួចស្រាវ

- ពិការធ្ងន់ធ្ងរ
- ដោយមានលក្ខណៈជាកូនកណ្តុរ ហើម និងពួសលេង នៅក្នុងសាច់ដុំត្រគាក ក និងស្នាមុខ



រូបភាពទី៧៤: តំបន់ជាលិការព្រួយនិងហើមពណ៌ខ្មៅ រីកលូតលាស់នៅក្នុងសាច់ដុំបានបញ្ចេញជាសំលេងនៅពេលដែលយើងស្តាប់សាច់ដុំ

- ពេលដំបូងការហើមតូច ក្តៅ និងឈឺចាប់
- នៅពេលជំងឺមានការរីកចំរើនយ៉ាងរហ័ស ការហើមបានរីកធំឡើង ហើយពួសឡើងខ្យល់ពេលស្តាប់
- ស្បែកក្លាយជាត្រជាក់ និង ស្លឹក

ការព្យាបាល

ត្រូវអនុវត្តឱ្យបានទាន់ពេលនៅដំណាក់កាលដំបូងនៃជំងឺ ដោយចាក់ប៉េនីស៊ីស៊ីលីន ឬអាម៉ុកស៊ីស៊ីលីន ។

ការការពារ

- ការវ៉ាក់សាំងគឺមានប្រសិទ្ធភាពៈ ធម្មតាកសិករប្រើវ៉ាក់សាំង៧មុខ សម្រាប់ការពារជំងឺបង្កដោយមេរោគក្លូស៊ីឌីយ៉ូម ដូចជា បួសខ្យល់ តេតាណូស បូតាលីស...



រូបភាពទី ៧៥: វ៉ាក់សាំង៧មុខសម្រាប់ការពារជំងឺបង្កដោយមេរោគក្លូស៊ីឌីយ៉ូម

- គោដែលប្រឈមនឹងគ្រោះថ្នាក់ត្រូវព្យាបាលភ្លាមៗជាមួយ អាម៉ូកស៊ីស៊ីលីនដែលមានរយៈពេលយូរ ដើម្បីបញ្ឈប់ការរីករាលដាលក្នុងដំណាក់កាលសំរែរបស់មេរោគ ។
- ការចាក់វ៉ាក់សាំងអាចធ្វើឡើងរយៈពេល៧-១០ ថ្ងៃបន្ទាប់ពីព្យាបាលដោយប្រើប្រាស់អង់ទីប៊ីយ៉ូទិក ។ អង់ទីប៊ីយ៉ូទិកមិនអនុញ្ញាតអោយប្រើជាមួយវ៉ាក់សាំងក្នុងពេលតែមួយនោះទេ ។

៤. ជំងឺសារទឹក

ជំងឺនេះបង្កឡើងដោយបាក់តេរី ប៉ាស្ទ័រវែឡា ម៉ូតូស៊ីដាប្រភេទបេ ។ ជំងឺនេះសាយភាយតាមរយៈការប៉ះពាល់ដោយផ្ទាល់ និងដោយប្រយោល វាជាប្រភេទជំងឺឆ្លង ។

ការសំងំជំងឺមានរយៈពេលខ្លីៈ សត្វនឹងឈឺពី២ទៅ៣ម៉ោងបន្ទាប់ពីឆ្លងដោយសត្វឈឺ និងងាប់ក្នុងរយៈពេលពី៦-២៤ម៉ោង ។ ជំងឺនេះអាចឱ្យយើងពិនិត្យឃើញរោគសញ្ញាមុនសត្វងាប់ ។



រូបភាពទី ៧៦: ក្របីងាយទទួលរងជំងឺសារទឹកខ្លាំងណាស់

រោគសញ្ញា

- ស្លាក់ស្ទើរក្នុងការដើរ
- សិតុណ្ណភាពលើស ៤១អង្សាសេ
- ហូរទឹកមាត់ និងហៀរសំបោរធ្ងន់ធ្ងរ

រូបភាពទី៧៧: ក្របីកើតជំងឺសារទឹកធ្វើឱ្យកវ៉ាហើមឡើង



- ឈឺចាប់ប្រព័ន្ធដកដង្ហើម និងសំបោរមានលាយឈាម
- ហើមប៉ោងនៅក្បាល ក និង ទ្រូង



រូបភាពទី៧៨: ប្រសិនបើយើងធ្វើការរកកាត់ យើងនឹងឃើញកាការហើមប៉ោង (ដូចជាកូនកណ្តុរ) យ៉ាងច្រើននៅតំបន់ក

ការព្យាបាល

- ជំងឺនេះធ្វើការវិវត្តយ៉ាងលឿន ហើយវាពិបាកធ្វើព្យាបាលទាន់ពេលណាស់
- ចាក់ស៊ុលប្យូណាមីដ តាមសរសៃវ៉ែន តេត្រាស៊ីគ្លីន (លីកាមីស៊ីន តាមសរសៃវ៉ែន) ត្រូវបានគេយកមក ធ្វើការព្យាបាល ។



រូបភាពទី៧៩: ការចាក់តេត្រាស៊ីគ្លីនតាមសរសៃវ៉ែន ជម្រុញប្រសិទ្ធភាពឱសថ

- ការចាក់លើកទីមួយគឺត្រូវទ្វេដង (២០មីលីក្រាមក្នុងមួយគីឡូក្រាម)

ការការពារ

- វាមានការចាប់អារម្មណ៍យ៉ាងខ្លាំងចំពោះការព្យាបាលគោដែលនៅជិតសត្វដែលឈឺដើម្បីបញ្ឈប់ការសំរំ របស់ជំងឺនៅលើខ្លួនសត្វ ។



រូបភាពទី ៨០: វ៉ាក់សាំងសារទឹកមកពីប្រទេសវៀតណាម

- វ៉ាក់សាំងប្រភេទនេះត្រូវចាក់ ចន្លោះ៦ខែម្តង ជាពិសេសត្រូវចាក់មុនរដូវភ្លៀង។ អង់ទីកររបស់មេអាចបន្តដល់កូន ។ មេគោដើមត្រូវចាក់វ៉ាក់សាំងនៅខែចុងក្រោយនៃការដើម ។

៥. ការពុល

សត្វងាប់បណ្តាលមកពីការធ្វេសប្រហែសរបស់កសិករនៅពេលដែលគោស៊ីសារជាតិគីមីដែលមានក្លិន ឬរសជាតិទាក់ទាញ ។

ការពុលដោយអ៊ុយរ៉េ



រូបភាពទី៨១: ជីអ៊ុយរ៉េ

- ដំណាក់កាលចាប់តាំងពីពេលសត្វលេបអ៊ុយរ៉េចូលរហូតដល់ចេញរោគសញ្ញាគឺនិកតិ ២០ទៅ៦០នាទី ។
- សត្វនឹងងាប់រយៈពេល២ម៉ោងក្រោយ ។

រោគសញ្ញាដំបូង

- សាច់ដុំញើររហូតដល់បាត់បង់លំនឹង ប្រកាច់កន្ត្រាក់ និងអារម្មណ៍ឆេះឆាវ ។
- ការទំពាអង្រឹងថយចុះ ។
- កូនកណ្តុរនៅស្ងួតធ្វើអោយមានការហូរទឹកមាត់ ពិបាកដកដង្ហើម និង ដកខ្យល់ ។

ការព្យាបាលជាបន្ទាន់

- បញ្ជាក់ទឹកខ្មេះពី ២ ទៅ៥លីត្រ ។

ការពុលដោយនីត្រាត

- ការពុលបណ្តាលមកពីការលេបចូលនូវ ជី ឬសារធាតុគីមីផ្សេងទៀត(ប្រេងម៉ាស៊ីន) ។



រូបភាពទី៨២: គោស៊ីប៉ះចំវត្តដែលមានផ្ទុកសារធាតុគីមីផ្សេងៗ

- សត្វនឹងងាប់ភ្លាមៗដោយបញ្ចប់ការប្រកាច់ក្នុងរយៈពេលពី ១ ទៅ ២៤ម៉ោង ។

រោគសញ្ញានៃការពុល កើតឡើងភ្លាមៗ ហើយជាទូទៅកើតឡើងដូចៗគ្នាចំពោះការពុលទាំងអស់រួមមាន:

- ពិបាកដកដង្ហើម
- ដកដង្ហើមញាប់
- អន្ទះអន្ទែង
- នោមញឹកញាប់

ការព្យាបាល

ចាក់សេរ៉ូមប្រៃ (Isotonic saline) ចំនួន ៥០០មីលីលីត្រ ដែលមានបញ្ចូល មេទីទ្វេនឌី (methylenebleu) ១% តាមសរសៃវ៉ែនឃីតៗ ។

៦. ពស់ចឹក

ពីសរបស់ពស់វែក ឬពស់មានពិសធ្វើឱ្យពុលដល់ប្រព័ន្ធប្រសែប្រសាទ និងធ្វើឱ្យស្ទះប្រព័ន្ធដកដង្ហើម ។ សត្វនឹងងាប់ភ្លាមៗ បន្ទាប់ពីពស់ចឹកត្រូវច្រមុះ ក្បាល និង ក ។ ការងាប់បណ្តាលមកពីការស្ទះ ឬពិបាកដកដង្ហើម ដោយសារការឡើងហើមហួសប្រមាណ ។



រូបភាពទី៨៣: ពស់មានពិស

ការព្យាបាល

- ថ្នាំព្យាបាលសមស្របមិនមានលក់នៅតាមភូមិទេ (ថ្នាំប្រឆាំងពស់ចឹក-អេប៊ីន)

- យើងអាចចាក់ដីចសាមេតាសូន ទ្រីមេតូប្រិមណាយជាមួយស៊ុលហ្វាដើម្បីការពារការចប់ដង្ហើម និងជំងឺឱកាសនិយម ។

ខ. ភាពខ្សោយ និងការបាត់បង់ការឃ្នានចំណី

ជាធម្មតារោគសញ្ញាវិវត្តជាបន្តបន្ទាប់ៗ ការស៊ីចំណីធ្លាក់ចុះ កំលាំងថយចុះ និងសត្វបាត់បង់កាយសម្បទា ។ កសិករ និងហៅយើងឱ្យទៅព្យាបាលនៅពេលដែលកាយសម្បទាសត្វថយចុះ និងអស់សង្ឃឹម ។ រោគសញ្ញា និងការព្យាបាលមានលក្ខណៈស្មុគស្មាញ ។

១. គ្រុនក្តៅ

នៅពេលដែលសត្វចាប់ផ្តើមខ្សោយ និងបាត់បង់ការស៊ីចំណី ធ្វើឱ្យសត្វស្លាក់ស្លើរក្នុងការដើរ យើងត្រូវវាស់សីតុណ្ហភាពសត្វជាបន្ទាន់ជាមួយទែម៉ូម៉ែត្រ ។ ជាធម្មតាសីតុណ្ហភាពខ្ពស់ហើយថេរ គឺជាសញ្ញានៃជំងឺឆ្លងដែលបង្កឡើងដោយបាក់តេរី ឬវីរុស ។

សីតុណ្ហភាពធម្មតារបស់គោ

- គោពេញវ័យ: ៣៨.៥អង្សាសេ
- កូនគោ: ៣៩.២អង្សាសេ

យើងត្រូវវាស់កម្ដៅខ្លួនសត្វនៅពេលសត្វនៅស្ងៀម និងនៅពេលព្រឹក ។ ជួនកាលគ្រុនក្តៅកើតឡើងដោយអន្លើដូច្នេះយើងគួរតែវាស់ស្ទង់កម្ដៅឱ្យបានញឹកញាប់ និងច្រើនដង ។ កម្ដៅឡើងចុះ ជាសញ្ញានៃវត្តមានបរាសិតក្នុងឈាម ។



រូបភាពទី ៨៤ : ការវាស់ស្ទង់កម្ដៅដោយប្រើប្រាស់ទែម៉ូម៉ែត្រ

រោគសញ្ញា:

សីតុណ្ហភាពលើសពី៤០អង្សាសេ បាត់បង់ការស៊ីចំណី ផលិតកម្មទាប (ទឹកដោះ) ។ យើងត្រូវពិនិត្យអោយបានសព្វគ្រប់ធ្វើការកំណត់រោគសញ្ញាអោយបានកាន់តែច្រើនដើម្បីដឹងអំពីមូលហេតុនៃការឡើងកម្ដៅ ។ ពេលខ្លះយើងមិនអាចឃើញរោគសញ្ញាអ្វីផ្សេងទៀតក្រៅពីខ្សោយ និង ក្តៅខ្លួននោះទេ ដូចនេះយើងត្រូវផ្ញើរសំណាកទៅវិទ្យាស្ថានជាតិស្រាវជ្រាវរបស់ព្យាបាលដើម្បីជួយធ្វើរោគវិនិច្ឆ័យជំងឺរ៉ាំរ៉ៃ ដែលមិនបង្ហាញរោគសញ្ញាច្បាស់លាស់ ។



រូបភាពទី ៨៥ : ការយកសំណាកឈាមលើគោ

ការព្យាបាល

- ប្រសិនបើសត្វគ្រុនក្តៅ ត្រូវដាក់វាឱ្យដាច់ដោយឡែកពីគោដទៃ ដើម្បីការពារការចម្លងមេរោគ ។
- រក្សាវានៅក្នុងម្លប់ កន្លែងត្រជាក់ អនាម័យល្អ និងផ្តល់ទឹកស្អាត ។



រូបភាពទី ៨៦ : ការបំបែកសត្វឈឺដាច់ដោយឡែក

ប្រសិនបើគោមិនបង្ហាញរោគសញ្ញាអ្វីក្រៅពីគ្រុនក្តៅយើងត្រូវ:

- ត្រូវចាំពិនិត្យមួយថ្ងៃពេញ ដោយមិនព្យាបាលអ្វីឡើយ ។
- នៅថ្ងៃទី ២ យើងត្រូវចាក់ថ្នាំអង់ទីប៊ីយ៉ូទិក (ដែលមានសកម្មភាពទូលាយ) ដូចជាអុកស៊ីតេត្រាស៊ីគ្លីន ឬ TMR/Sulfa

២. ជំងឺឆ្លង

ជាទូទៅបរិស្ថិតក្នុងឈាមអាចបង្កឱ្យមានជំងឺរ៉ាំរ៉ៃ និងមិនបង្ហាញរោគសញ្ញាច្បាស់លាស់ដូចជា:

- គ្រុនក្តៅដោយអន្លើ
- ខ្សោយ
- ស្លេកស្លាំង (ខ្វះគ្រាប់ឈាមក្រហម)
- ការស៊ីចំណីថយចុះ
- បាត់បង់កាយសម្បទា
- រោមបះ



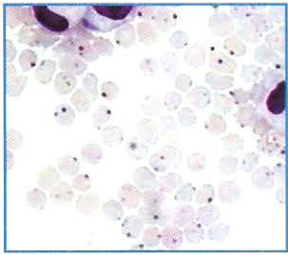
រូបភាពទី ៨៧ : សត្វក្រោកមិនរួចដោយសារបាត់បង់កំលាំង

នៅពេលសត្វបានបាត់បង់នូវភាពស៊ាំក្នុងខ្លួនដោយសារមូលហេតុជាច្រើនដូចជា ការស៊ីចំណីមិនបានល្អ និងគ្រប់គ្រាន់ ការធ្វើការលើសកំណត់ កត្តានេះនឹងធ្វើឱ្យសត្វទទួលរងនូវជំងឺដែលមានរោគសញ្ញាដូចខាងលើ ។ បរាសិតក្នុងឈាម អាចរកឃើញនៅមន្ទីរពិសោធន៍ដោយធ្វើតំនៀសឈាម និងការដាក់ពណ៌ពិសេស ។



រូបភាពទី ៨៨ : ការរៀបចំតំនៀសឈាម និងដាក់ពណ៌ពិសេសនៅលើបន្ទះឡាម គេអាចធ្វើផ្ទាល់នៅនឹងភូមិ អាណាផ្លាស្កា

ដង្កែជាភ្នាក់ងារចម្លងជំងឺនេះ ។ ជាធម្មតាគោក្របីក្នុងស្រុក មានភាពធន់នៅនឹងជំងឺនេះ ប៉ុន្តែនៅពេលនៅពេលដែល ភាពធន់របស់សត្វថយចុះ ជំងឺនឹងវាយលុកហើយធ្វើការលូតលាស់និងជះឥទ្ធិពលមិនល្អដល់សត្វ ។ គោ ក្របីដែលនាំ ចូលពីបរទេសងាយទទួលរងនូវជំងឺនេះណាស់ ។ ភាពសំងំនៃជំងឺមានរយៈពេលយូររហូតដល់១០សប្តាហ៍ ។ មេរោគ នៃជំងឺរស់នៅ និងរីកលូតលាស់ក្នុងគោលិកាឈាមក្រហម ។



រូបភាពទី ៨៩ : មេរោគនៃជំងឺល្អិតក្នុងគោលិកាឈាមក្រហម

រោគសញ្ញា: ជាទូទៅរោគសញ្ញារួមមាន:

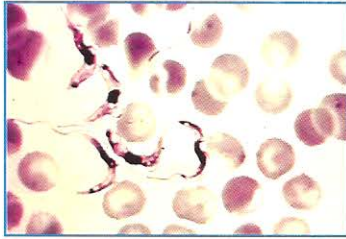
- ក្អៀន
- ឆាប់ភ្នាក់ផ្អែល ឬញាប់ញ័រ

ការព្យាបាល: ប្រើប្រាស់អុកស៊ីតេត្រាស៊ីក្លីនដូចខាងក្រោម:

- ១០ម.ក្រ ក្នុងមួយគីឡូក្រាមសត្វរស់រៀងរាល់ថ្ងៃ ក្នុងរយៈពេល១០ថ្ងៃ ឬ
- ២០ម.ក្រ ក្នុងមួយគីឡូក្រាមសត្វរស់រៀងរាល់ថ្ងៃ ក្នុង រយៈពេល៥ថ្ងៃ

ទ្រីប៉ាណូសូម៉ា

ជំងឺនេះឆ្លងដោយសារអាចោមខាំ ។ ជំងឺមានសភាពធ្ងន់ធ្ងរចំពោះក្របី ។ មេរោគស្ថិតនៅក្នុងឈាម ។ ផលប៉ះពាល់គឺមានខ្លាំងទៅលើក្របី ។ មីក្រូបរស់នៅក្នុងឈាម ។



រូបភាពទី ៩០ : តាមរយៈមីក្រូស្សន៍ យើងឃើញមីក្រូបក្នុងឈាម

រោគសញ្ញា: មិនមានលក្ខណៈជាក់លាក់ទេ ប៉ុន្តែជំងឺធ្វើឱ្យថយចុះលទ្ធភាពភ្ជួររាស់ ហើយការធ្វើការងារអាចធ្វើឱ្យជំងឺកាន់តែដុះដាលឡើង ។



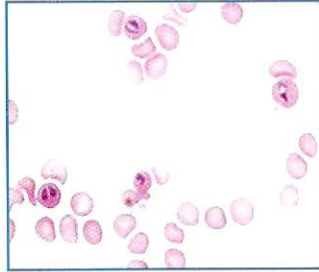
រូបភាពទី ៩១ : កំលាំងអូសទាញមានការថយចុះបើសិនជាសត្វមានផ្ទុកជំងឺ

ការព្យាបាល

ប្រើប្រាស់ បេរេនីល (Berenil) ក្នុងករិច ៣,៥ម.ក្រ ក្នុងមួយគីឡូក្រាមសត្វរស់ ។

បាបេស្យា

បាបេស្យា ប៊ីហ្គេមីណា (Babesia Bigemina) និង បាបេស្យា ប៊ូវីស (Babesia Bovis) បានសាយភាយ ក្នុងប្រទេសកម្ពុជា។ ដង្កែជាភ្នាក់ងារចម្លងជំងឺបរាសិតក្នុងឈាមនេះ មេរោគនៃជំងឺនេះរស់នៅក្នុងគោលិកា ឈាមក្រហម។



រូបភាពទី ៩២: មេរោគនៅក្នុងឈាមតាមរយៈការពិនិត្យរបស់មីក្រូទស្សន៍

រោគសញ្ញា:

រោគសញ្ញា ជំងឺបង្កដោយ បាបេស្យា ប៊ីហ្គេមីណា រួមមាន:

- ជំងឺខាន់ឈឺរឿង: ទឹកនោមពណ៌ត្នោត



រូបភាពទី ៩៣: ទឹកនោមរបស់គោមានពណ៌ខ្មៅវ

- ភាពពណ៌ខ្មៅ
- ងាយទទួលប្រតិកម្មទៅនឹងពន្លឺថ្ងៃ

រោគសញ្ញា ជំងឺបង្កដោយ បាបេស្យា ប៊ីហ្គេមីណា រួមមាន:

- គោងើរដូចស្រូវរឹង
- កាចសាហាវ

ការព្យាបាល:

ប្រើប្រាស់ បេរេនីល (Berenil) ៥ម.ក្រ ក្នុងមួយគីឡូក្រាមសត្វរស់

រូបភាពទី ៩៤ : ការរៀបចំបេរ៉េនីល



តេលេរៀល

ដង្កែជាភ្នាក់ងារចម្លងជំងឺនេះ មានតែ បេនីញ តេលេរៀលថៃ (benign Theleria Thai) តែមួយគត់ដែល បានសាយភាយក្នុងប្រទេសកម្ពុជា។ បរាសិតនេះត្រូវបានគេរកឃើញក្នុងកោសិកាយោមក្រហមដោយការធ្វើ គំនៀសឈាម។

រោគសញ្ញា: មិនមានអ្វីកត់សំគាល់ច្បាស់លាស់នោះទេ ប៉ុន្តែកត្តាខាងក្រោមនេះនឹងធ្វើឱ្យជំងឺកាន់តែធ្ងន់ធ្ងរដូចជា

- ស្រួល (ភ្នែករាស់ខ្លាំង)
- ការឆ្លងជំងឺបង្កដោយពួក បាបេស្យា និងអាណាផ្លាស្វា រួមគ្នា
- ភាពចុះខ្សោយ

ការព្យាបាល: ប្រើប្រាស់ អុកស៊ីតេត្រាស៊ីគ្លីន

ដំបូន្មាន: ក្នុងករណីដែលរកឃើញរោគសញ្ញាធ្ងន់ធ្ងរប្រហាក់ប្រហែលនឹងរោគសញ្ញាដែលបានរៀបរាប់ខាងលើ យើងត្រូវចាក់ អុកស៊ីតេត្រាស៊ីគ្លីន និងបេរ៉េនីល លើមេតោ។

៣. បរាសិត

ឥទ្ធិពលរបស់បរាសិតលើសុខភាពគោ គឺវាអាស្រ័យលើបរិមាណនៃបរាសិត។ បរាសិតច្រើនលើសលុបអាច ចេញមកក្រៅ និង បំផ្លាញសុខភាពគោតែម្តង។

- ព្រួន: បឺតយកសារជាតិចិញ្ចឹមនៅក្នុងពោះវៀនសត្វ ដែលធ្វើឱ្យសត្វមិនអាចប្រើប្រាស់សារធាតុចិញ្ចឹម នេះដើម្បីការពារចំពោះបាន។
- ដង្កែ: បឺតឈាម (២ម.ល. ឈាម ក្នុងមួយវដ្តជីវិតរបស់ដង្កែមួយក្បាល) ដែលធ្វើឱ្យសត្វចុះខ្សោយ និងស្លេកស្លាំង។

បរាសិតខាងក្នុង

ពពួកព្រួន: មានច្រើនប្រភេទ (១៤ប្រភេទ) រស់នៅផ្នែកផ្សេងៗគ្នានៃពោះវៀន។

• ព្រូនពេញវ័យរស់នៅក្នុងក្រពះ និងពោះវៀន ហើយវាបញ្ចេញពងចេញតាមលាមក។ នៅពេលដែល ពងព្រូនត្រូវលក់ខ្លាំង សីតុណ្ហភាព និង សំណើមសមស្រប វានឹងវិវត្តទៅជាកូនដង្កូវ។ គោ ក្របីនិងឆ្កែនៅ ពេលស៊ីស្មៅដោយកូនដង្កូវ។

រោគសញ្ញា

- បាត់បង់ទម្ងន់
- ការស៊ីចំណីថយចុះ
- រាកបាញ់ពណ៌បៃតង
- រោមបះ



រូបភាពទី ៩៩ : គោមានសភាពស្គមស្គាំង និងខ្សោយកំលាំង

ការព្យាបាល

- ប្រើប្រាស់ថ្នាំដូចជា លីវ៉ាមីសូល (Levamisole) ឬ អាបង់ដាហ្សូល (Albendazole) ជាដើម ។
- ប្រើប្រាស់អ៊ីវូមីចទីន១% ក្នុងកំរិត ១ ម.ល. ក្នុង ៥០ គីឡូក្រាមសត្វរស់ ដោយចាក់សើរស្បែក ។

ដង្កូវឆ្អើម

ដង្កូវឆ្អើមពេញវ័យរស់នៅក្នុងទងសួត ហើយបញ្ចេញពង ដែលអាចបណ្តាលឱ្យកើតជំងឺរលាកសួត ឬទងសួត

រោគសញ្ញា

- សីតុណ្ហភាពខ្ពស់(៤០-៤១អង្សាសេ) និងមិនស៊ីចំណី
- ដកដង្ហើម និងក្អកញ្ជាប់
- ហូរសំបោរ
- ផ្លែករោទិ



រូបភាពទី ៩៦ : ព្រូន (Dictyocaulus) នៅក្នុងទងសួត ធ្វើឱ្យពិបាកដកដង្ហើម និង រមាស់

ការព្យាបាល

- ប្រើ លីវ៉ាមីសូល (Levamisole) ឬ អាបង់ដាហ្សូល (Albendazole)
- ប្រើ អ៊ីវេរីមីចេទីន (Ivermectine)

តួសូកាវ៉ា

នៅតំបន់ខ្លះ កូនគោអាចខ្សោយ និងងាប់នៅពេលវាមានអាយុតែ ២ ទៅ ៣ខែ ។ កូនគោលេបចូលនូវកូនដង្កូវតាមរយៈទឹកដោះនៅពេលវាមានអាយុ២សប្តាហ៍ដំបូងបន្ទាប់ពីកើត បន្ទាប់មកដង្កូវវិវត្តលាស់នៅក្នុងកូនគោ ដែលបង្កឱ្យកូនគោខ្សោយ ហើយជូនកាលធ្វើឱ្យងាប់ក៏មាន ។



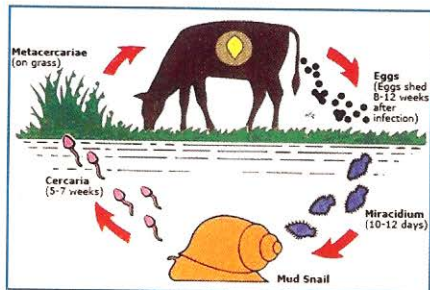
រូបភាពទី ៩៧: កូនគោលេបកូនដង្កូវតាមរយៈទឹកដោះមេ

ដើម្បីការពារកូនគោកុំឱ្យខ្សោយ និងជៀសផុតពីការងាប់បាន យើងត្រូវផ្តល់ ពីរ៉ង់តែល (pirenitel) ២៥០មីលីក្រាមដល់កូនគោនៅអាយុ១៤ ថ្ងៃ ។

ហ្គាសសូឡា

បរាសិតរស់នៅក្នុងបំពង់ទឹកប្រមាត់ ។ គោបញ្ចេញពងបរាសិតតាមរយៈលាមក ។ ពងបរាសិតដែលបញ្ចេញមកបរិស្ថានខាងក្រៅនេះ នឹងស៊ីដោយពពួកខ្លង ហើយវិវត្តលាស់ទៅជាដង្កូវ ។

រូបទី ៩៨ វដ្តជីវិត របស់ហ្គាសសូឡា



គោលេបចូលកូនដង្កូវទាំងនេះនៅតំបន់ដែលសើមជាទីដែលខ្យងរស់នៅ ។ កូនដង្កូវទាំងនោះនឹងក្លាយទៅជាដង្កូវពេញវ័យនៅក្នុងថ្លើម ហើយបណ្តាលឱ្យមានការខូចខាតយ៉ាងធ្ងន់ធ្ងរ ។



រូបភាពទី ៩៩: ដង្កូវពេញវ័យ



រូបភាពទី ១០០: ថ្លើមខូចខាតដោយសារដង្កូវ

រោគសញ្ញា

- ស្រកទំងន់ និងស្នមកំព្រឹង
- ស្លេកស្លាំង
- រាករ៉ាំរ៉ៃ
- ហើមថ្កាម

រូបភាពទី ១០១: គោស្នមនេះអាចមានដង្កូវថ្លើម

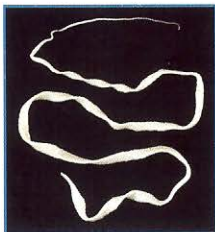


ការព្យាបាល

- ឌីវីនិច (Dovernix)
- អាស់បង់ដាសូល (Albendazole)

ច្រូនសំប៉ែត

ច្រូនសំប៉ែតពេញវ័យ(តេញ៉ា សាស៊ីណាតា) រស់នៅក្នុងខ្លួនមនុស្ស និងឆ្កែ ។ តេញ៉ាប្រភេទនេះមានប្រវែងពី ២ទៅ៧ម៉ែត្រ និងអាចរស់នៅក្នុងខ្លួនមនុស្សរហូតដល់២៥ឆ្នាំ ។



រូបភាពទី ១០២: ច្រូនសំប៉ែត

វដ្តជីវិត

គោត្រូវនឹងស៊ីដោយពងតេព្យា តាមរយៈលាមករបស់មនុស្ស និងឆ្កែ។ ពងវិវត្តជាកូនដង្កូវហៅថា ស៊ីស្ទ្រីសែរកូស៊ីស (Cysticercosis) ហើយស្ថិតក្នុងទម្រង់ជាគីសក្នុងសាច់ដុំ ធ្វើម និងខួរក្បាលនៃសត្វ។ មនុស្សនឹងឆ្លងនៅពេលដែលបានបរិភោគសាច់សត្វដែលមិនឆ្អិនល្អ។



រូបភាពទី ១០៣: នៅពេលដែលគ្មានបង្គន់ មនុស្សកើតតេព្យាបញ្ចេញពងតេព្យានៅលើវាលស្មៅ និង ទឹកតាមរយៈលាមក រួចហើយចម្លងទៅសត្វ។

ការការពារ

ចំពោះគោ:

- ពេលដែលមានឆ្កែរស់នៅជាមួយគោ: ត្រូវទំលាក់តេព្យាឆ្កែឱ្យបានញឹកញាប់ជាមួយប្រាហ្វីលកង់តែល (Praziquantel) ឬ ហ្វេបង់ដាសូល (Febendazole) ។
- មិនត្រូវផ្តល់ចំណីជាសាច់ដែលមានគីសដល់ឆ្កែទេ ។

ចំពោះមនុស្ស:

- មិនត្រូវបរិភោគសាច់ដែលមិនឆ្អិនល្អ ។
- អនាម័យ: ត្រូវសាងសង់បង្គន់ ។
- លាងដៃមុនបរិភោគ ជាពិសេសសម្រាប់ក្មេងដែលលេងដី ។

បរាសិតខាងក្រៅ

ដង្កូវជាបរាសិតដែលរស់នៅលើសត្វគ្រប់ប្រភេទ និងមនុស្សហើយជាភ្នាក់ងារចម្លងជំងឺផ្សេងៗ។ ឈាមជាប្រភពចំណីអាហារតែ មួយគត់ដែលដង្កូវប្រើសិស្ស ។ មាត់ដង្កូវដូចជាស្នូរសម្រាប់ចោះទំលុះស្បែក ។ យើងពិបាកណាស់ក្នុងការដេញដង្កូវ ឱ្យចេញអស់ ។



រូបភាពទី ១០៤ : ដង្កែជាបរាសិតខាងក្រៅដ៏សំខាន់

វដ្តជីវិត:

ដង្កែព្យួរសំនៅលើសត្វ និងបីតឈាមជាអាហារ នៅពេលវាធ្លាក់ទៅលើដី វានឹងបញ្ចេញពងវាបន្ទាប់ពីងាប់ ។ ពងនឹងវិវឌ្ឍន៍ទៅជាកូនដង្កូវ ហើយផ្លាស់ទីទៅក្នុងគុម្ពស្មៅដើម្បីស្វែងរកអាហារដំបូង (ឈាម) របស់វា ។ ប្រសិនបើមានសត្វណា ឆ្លងកាត់តាមនោះ ពួកវា នឹងតោងហើយបីតឈាម ។



រូបភាពទី ១០៥ : ដង្កែ រង់ចាំ នៅតាមគុម្ពស្មៅដើម្បីតោងសត្វ និង បីតឈាម

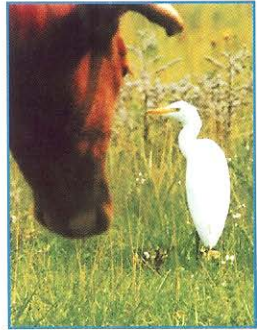
តួនាទីរបស់ដង្កែគោ:

- ដង្កែ ជញ្ជក់ឈាមសត្វ ហើយដង្កែច្រើន អាចធ្វើឱ្យសត្វបាត់បង់ឈាម និង ចុះខ្សោយ ជាពិសេសកូនគោ
- ដង្កែ មានមាត់ស្រួចវែង ហើយអាចធ្វើឱ្យចុះឆ្លាយស្បែកសត្វ និងផ្តល់ឱកាសដល់រុយរោម និងឆ្លងបាក់តេរី
- ដង្កែចម្លងជំងឺដូចពួកបាសេឡា

ការទប់ស្កាត់ពួកដង្កែ:

នៅប្រទេសកម្ពុជា សត្វគោមានភាពធននឹងដង្កែ (ពួកគោឡើងក និង គោហយ) ។ ដង្កែអាចកំចាត់បានជាបណ្តោះអាសន្នតែប៉ុណ្ណោះ នៅពេលដែលយើងឃើញមានច្រើនពី ៤០ ទៅ ៥០ ញីពេញដោយឈាមនៅលើខ្លួនសត្វ។ ដង្កែក្នុងចំនួនដ៏តិចតួចនៅលើខ្លួនសត្វ នឹងធ្វើឱ្យសត្វជឿស្រាល ដែលបណ្តាលមកពីការឆ្លងមេរោគពីដង្កែ និងរក្សាបាននូវភាពស្បូវរបស់សត្វ។ ថ្នាំប្រើសម្រាប់កំចាត់ដង្កែទាំងអស់ គឺតែងតែប៉ះពាល់ដល់ការបំពុល បរិស្ថាន ដូចជា ប៊ុយតុក អាមីត្រាស ឡាំងដង អ៊ីរ៉ូមីទូមីន ជាដើម ។

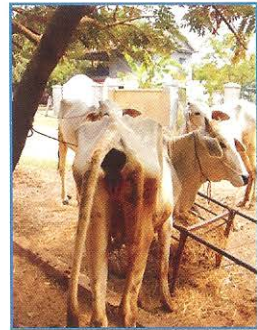
រូបភាពទី ១០៦: ការទប់ស្កាត់តាមបែបជីវសាស្ត្រ



៤-ការខ្វះខាតសារធាតុចិញ្ចឹម

នៅប្រទេសកម្ពុជាជាទូទៅគេសង្កេតឃើញសារពាង្គកាយរបស់គោមិនល្អនេះ បណ្តាលមកពីការខ្វះខាតសារធាតុចិញ្ចឹមចម្រុះដូចជា វីតាមីន សារធាតុរ៉ែ ប្រូតេអ៊ីន និង ថាមពល ដែលធ្វើឱ្យសត្វខ្សោយ ផលិតកម្មថយចុះ ដូចជាការផលិតទឹកដោះ ការភ្ជួររាស់មិនបានល្អ និងធ្វើឱ្យសត្វទទួលជំងឺរ៉ាំរ៉ៃធ្ងន់ធ្ងរ។ ដូច្នេះ ចំណុចសំខាន់បំផុត គឺការផ្តល់ចំណីដល់សត្វគោក្របីឱ្យបានសមស្រប ។

រូបភាពទី ១០៧: សារពាង្គកាយមិនល្អ



តម្រូវការរបស់គោក្របី:

តម្រូវការរបស់សត្វគោក្របី ប្រែប្រួលទៅស្ថានភាព ការមានកូន ការផ្តល់ទឹកដោះ ទំហំការងារ ឬការបំប៉ន និងអាស្រ័យលើទម្ងន់ដងខ្លួន។

ប្រូតេអ៊ីន:

ប្រូតេអ៊ីនដែលផ្តល់ទៅឱ្យសត្វ បានមកប្រភពពីរផ្សេងគ្នា:

- ប្រូតេអ៊ីននៅក្នុងចំណី: ស្លឹកដំឡូងមី (២៤%), ពោត (៩%), កន្តក់ (១២%) ...



រូបភាពទី ១០៨ : ស្លឹកដំឡូងមីជាប្រភពប្រូតេអ៊ីន

- មីក្រូសារពាង្គកាយនៅក្នុងពោះធំ: នៅក្នុងលក្ខខណ្ឌល្អ លើរឹងមេរបស់ចំបើង ផ្តល់ នូវប្រភពថាមពល ដល់មីក្រូសារពាង្គកាយដើម្បីលូតលាស់និងបំបែកខ្លួនបានរាប់លាននៅក្នុងពោះធំ ។

មីក្រូសារពាង្គកាយទាំងនេះ មានប្រូតេអ៊ីនចំនួន ៨០% ហើយធ្លាក់ចុះទៅក្នុងពោះវៀនរំលាយទៅជា សារធាតុចិញ្ចឹម ។



រូបភាពទី ១០៩ : មីក្រូសារពាង្គកាយ សំបូរទៅដោយពពួកប្រូតេអ៊ីន កំពុងលូតលាស់នៅក្នុងរលពោះធំ

ថាមពល:

ថាមពល បានមកពីពពួកសែលុយឡូស (ចំណីសត្វ និង ចំបើង ឬសៅស្នួត) ពួកអាមីដុង (មើមដំឡូងមី ពោត) និង សារធាតុខ្លាញ់ (កន្តក់) ។



រូបភាពទី ១១០: មានតែគោក្របីទេ ដែលអាចបំលែងចំបើងឱ្យទៅជាប្រភពថាមពល

នៅពេលដែលចំណីសត្វមានគុណភាពទាប សត្វគោក្របី មិនបានស៊ីចំណីគ្រប់គ្រាន់ ហើយក៏មិនអាចទទួលបានថាមពលគ្រប់គ្រាន់ដើម្បីបំពេញតម្រូវការដែរ ។

សារធាតុរ៉ែ:

សារធាតុរ៉ែមានមួយផ្នែកតូចក្នុងចំណីអាហាររបស់គោក្របី ប៉ុន្តែសត្វត្រូវការនូវ សារធាតុរ៉ែយ៉ាងច្រើន (ម៉ាក្រូ និងមីក្រូ) សម្រាប់ការការដំណើរការទ្រទ្រង់ ការធំធាត់ និងការបន្តពូជ ។

- សារធាតុរ៉ែ ប្រភេទម៉ាក្រូមាន ៧ប្រភេទ ដូចជា កាល់ស្យូម (Ca) ប៊ូតាស្យូម (P) ម៉ាញ៉េស្យូម (Mg) ក្លរ (Cl) និង ស្ពាន់ផ័រ (S) ជាដើម ។
- សារធាតុរ៉ែ ប្រភេទមីក្រូ មាន ១៨ប្រភេទចាំបាច់សម្រាប់សត្វ ដូចជា ជាតិដែក (Fe), ទង់ដែង (Cu), កូបាល់ (Co), ស័ង្កសី (Zn), អ៊ីយ៉ូត (I), ម៉ង់កាណែស (Mn), សេលេញ៉ូម (Se)ជាដើម ។
- សារធាតុរ៉ែដែលមានប្រភពមកពីដីនិងរុក្ខជាតិ មានឥទ្ធិពលលើស្ថានភាពរ៉ែនៅក្នុងខ្លួនសត្វ ។

វីតាមីន:

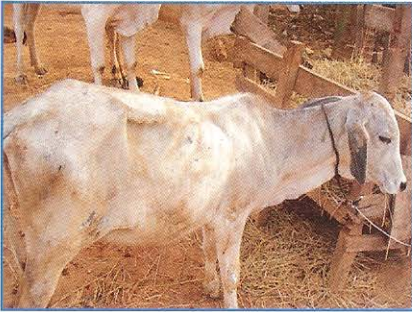
- វីតាមីន ដើរតួនាទីសំខាន់ជំរុញឱ្យការប្រើប្រាស់សារធាតុចិញ្ចឹមផ្សេងៗទៀតប្រសិទ្ធភាព ។
- វីតាមីន អា គឺជាប្រភេទជីវជាតិសំខាន់ជាងគេចំពោះគោក្របី ក្នុងការលូតលាស់ធម្មតា ការបន្តពូជ ការទ្រទ្រង់ស្បែក និង ការលូតលាស់ឆ្អឹង ។



រូបភាពទី ១១១: ចំណីដែលមានគុណភាពខ្ពស់ និងស្លឹក ផ្តល់នូវវីតាមីន អា គ្រប់គ្រាន់ ប៉ុន្តែចំហើងពុំបានផ្តល់ដូចនេះទេ

រោគសញ្ញាដែលតែជួបប្រទះ:

- សាពាង្គកាយមិនល្អ ។
- សីតុណ្ហភាពដងខ្លួនធម្មតា ។
- មិនសូវស៊ីចំណី ។



រូបភាពទី ១១២: រោមបះ និងរដេករដុប

រូបភាពទី១១៣: រោមប្រៃពណ៌ពីលឿងទៅប្រផេះ



- រកឈ្មោលមិនឡើងទាត់ ។
- បរិមាណទឹកដោះតិច ធ្វើឱ្យកូនគោស្ងួតលាស់មិនសូវល្អ ។
- កង្វះខាតសារធាតុចិញ្ចឹមច្រើនមុខ ធ្វើឱ្យសត្វងាយនឹងរងជំងឺផ្សេងៗ ។

ការផ្តល់ចំណីដោយប្រើប្រាស់ដំណាំចំណីសត្វល្អ:

- ដំណាំចំណីសត្វ ដូចជា ស្លឹកដំឡូងមី ស្លែចស្លៅ ស្លឹកកន្ទួចថេតជាដើម ផ្តល់នូវប្រូតេអ៊ីន វីតាមីន និងសារធាតុរ៉ែជាច្រើន ។

រូបភាពទី ១១៤ : ដំណាំចំណីសត្វ



- គោក្របីដែលស៊ីស្លៅមិនសូវមានគុណភាព និងចំបើង ការផ្តល់ដំណាំចំណីសត្វដែលមានគុណភាពល្អ និងគ្រប់គ្រាន់ក្នុងអំឡុងពេល១ខែ នឹងជួយកែលំអសារពាង្គកាយឱ្យកាន់តែប្រសើរជាងមុន ។
- យើងគួរតែធ្វើការបញ្ចុះសត្វល្អិត ដោយប្រើប្រភេទថ្នាំ អាស់បង់ដាហ្សូល (Albendazole) ព្រមទាំងធ្វើការចាក់វីតាមីន អាដេអ៊ី (ADE) នៅពេលជាមួយគ្នាផងដែរ ។

ការផ្តល់ចំណីដោយប្រើប្រាស់ចំបើងផ្តាប់:

ការអនុវត្តបែបនេះ ជួយបង្កើនគុណភាពចំបើងយ៉ាងច្រើន:

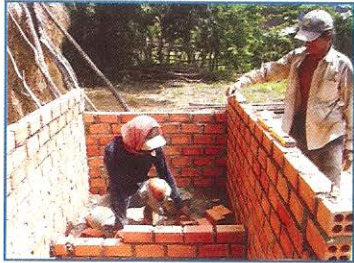
- ជីអ៊ុយរ៉េ ចំនួន ៥ គ.ក លាយជាមួយទឹក ៥០ លីត្រ ហើយបាញ់ស្រោចទៅលើចំបើងស្ងួតចំនួន ១០០ គ.ក ។
- ត្រូវគ្រប់អាងផ្តាប់ចំបើងឱ្យជិតល្អ កុំឱ្យខ្យល់ចូល ហើយរងចាំរយៈពេលប្រមាណ ៣ អាទិត្យ ទើបយើងយកឱ្យសត្វស៊ី ។

ការផ្តល់ចំបើងផ្តាប់ឱ្យសត្វមានប្រសិទ្ធភាពណាស់ ហើយធ្វើឱ្យសារពាង្គកាយស្បែក និងរោមកាន់តែប្រសើរជាពិសេសយើងនឹងអាចឃើញលទ្ធផលច្បាស់ នៅពេលដែលយើងឱ្យស៊ីបានកំឡុង ៣ អាទិត្យ (ថ្នាំអាស់បង់ដាហ្សូល និង ការចាក់វីតាមីនអាដេអ៊ី ១ដង ក៏គួរប្រើនៅក្នុងអំឡុងពេលនោះដែរ) ។

ការសាងសង់កន្លែងធ្វើចំបើងផ្តាប់:

- គោក្របីមួយម៉ែត្រ ៣០០ គ.ក្រ ស៊ីចំបើងអស់ ៦ គ.ក ក្នុង ១ថ្ងៃ ដូច្នោះ គោ ២ក្បាល ស៊ីអស់ ១២ គ.ក្រ
- អាងចំបើងផ្តាប់មួយ ត្រូវមានទំហំអាចផ្ទុកចំបើងបានរយៈពេល ៣ អាទិត្យ:
 $29 \text{ (ថ្ងៃ)} \times 2 \text{ គ.ក្រ (គោ ១ក្បាល)} \times \text{គោ ២ ក្បាល} = 228 \text{ គ.ក្រ}$
- អាងទំហំ ១ ម^៣ = ចំបើង ១០០ គ.ក្រ ដូច្នោះ អាងត្រូវមានទំហំពី ២,៥-៣ ម^៣ សម្រាប់ផ្គត់ផ្គង់សត្វគោដែលមានទម្ងន់ ៣០០ គ.ក ចំនួន ២ ក្បាល
- កសិករត្រូវតែសាងសង់នូវអាងចំនួន ២ មានន័យថា សត្វគោ នឹងស៊ីចំបើងនៅក្នុងអាងទី ១ នៅពេលដែលដំណើការផ្តាប់ចំបើង (៣អាទិត្យ) នៅអាងទី២ កំពុងតែដំណើរការ ។

រូបភាពទី ១១៥: ការសាងសង់ចំបើងផ្តាប់



មូលដ្ឋានគ្រឹះក្នុងការធ្វើចំបើងផ្តាប់:

- បរិមាណជីអ៊ុយរ៉េ ចំនួន ៥ គ.ក្រ សម្រាប់លាយទឹកស្រោចលើចំបើងស្ងួតចំនួន ១០០ គ.ក្រ ។
- ទឹក ៥០ លីត្រ ទុកប្រើសម្រាប់លាយជាមួយជីអ៊ុយរ៉េ ស្រោចលើចំបើងស្ងួត ១០០ គ.ក្រ ។
- រយៈពេលផ្តាប់ គឺ ២ អាទិត្យ នៅរដូវប្រាំង និង ៣ អាទិត្យ នៅរដូវវស្សា (រដូវភ្លៀង) ។
- គ្របចំបើងបិទឱ្យជិត កុំឱ្យខ្យល់ចូលឱ្យសោះ (មិនត្រូវមានខ្យល់អុកស៊ីសែន ក្នុងអាងផ្តាប់នោះទេ) ។
- ចំបើងត្រូវតែស្ងួតល្អ ។



រូបភាពទី ១១៦ : សាងសង់អាង ២ ប៉ុនគ្នា



រូបភាពទី ១១៧ : ការរៀបចំបឹង



រូបភាពទី ១១៨ : ការធ្វើដីអ៊ុយរ៉េ



រូបភាពទី ១១៩ : ការលាយ ដីអ៊ុយរ៉េជាមួយទឹក



រូបភាពទី ១២០ : ការស្រោច ដីអ៊ុយរ៉េលាយជាមួយទឹក



រូបភាពទី ១២១ : គ្របបិទអាងផ្តាប់ ចំបឹងឱ្យជិតកុំឱ្យខ្យល់ចូល

ការរៀបចំធ្វើចំបឹងផ្តាប់ដោយប្រើដីអ៊ុយរ៉េ

ការផ្តល់ចំណីដោយប្រើប្រាស់ចំណីបន្ថែម:

ការផ្តល់នូវអាហារផ្សំស្រេចក៏អាចផ្តល់នូវប្រពេកម៉ែន ថាមពល វីតាមីន និងនិងសារធាតុរ៉ែបន្ថែម ។ ចំណីផ្សំស្រេចដែលធ្វើដោយខ្លួនឯង អាចរៀបចំធ្វើនៅតាមកសិដ្ឋាននានា ។ ធាតុផ្សំខាងក្រោមនេះ

ត្រូវតែលាយច្របល់បញ្ចូលគ្នា:

- កន្ទក់ ១២ គ.ក្រ
- មើមដំឡូងមីក្រូម ៧ គ.ក្រ
- ស្លឹកដំឡូងមីក្រូម ៣ គ.ក្រ
- ដីអ៊ុយរ៉េ ០,៣ គ.ក្រ
- អំបិល ០,២៥ គ.ក្រ
- ស្ករត្នោត ០,២៥ គ.ក្រ

- មធ្យោបាយដែលល្អបំផុត គឺ ត្រូវផ្តល់ឱ្យសត្វនូវប្រភេទចំណីអាហារផ្សំស្រេច (ទោះធ្វើខ្លួនឯង ឬទិញពីផ្សារក៏ដោយ) រយៈពេល ៣-៤ អាទិត្យម្តង ។

៣. ការជ្រុះរោម

កង្វះសារធាតុចិញ្ចឹម អាចនាំឱ្យមានការជ្រុះរោមនេះបាន ។



រូបភាពទី ១២៧: សត្វជ្រុះរោមដោយសារពពួកផ្សិត

- យើងគួរកត់សម្គាល់ថា នៅពេលយើងឃើញមានតំបន់ពណ៌ប្រផេះរាងមូលនៅលើក្បាល ឬក៏វាអាចបង្កឡើងដោយពពួកផ្សិតដែលធ្វើឱ្យមានស្នាមមូលនិងគ្មានរោមនៅកន្លែងដែលកើតនោះ (Ring Worms)។
- ពពួកផ្សិតដែលធ្វើឱ្យមានស្នាមមូល និងគ្មានរោមនេះអាចចម្លងទៅមនុស្សបាន ។

៤. ក្រម

ភាពងាយទទួលរងប៉ះពាល់ដោយពន្លឺថ្ងៃ ជាមូលហេតុចម្បងធ្វើឱ្យខូចខាតស្បែក ។

រូបភាពទី ១២៨: គោកើតក្រមនៅលើជើង



- ស្បែកអាចប្រែជាពណ៌ក្រហម និងហើម
- ពងបែក
- បំណែកនៃស្បែកអាចបែកចេញ

បញ្ហាចម្បងមាន:

- ប្រតិកម្មជាមួយថ្នាំដូចជា ស៊ីលហ្វា

- បង្កដោយពពួកផ្សិតនៅលើស្មៅ ប្រាការីយ៉ា
- ឆ្លើមខូចខាត (បង្កដោយហ្វូសូឡាដាដើម) ដោយមិនអាចបំបាត់ជាតិពុល

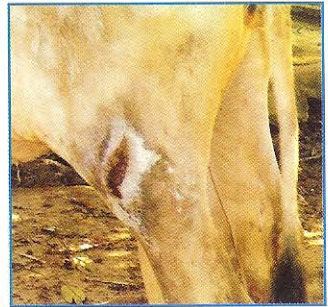
ការព្យាបាល

- ដាក់សត្វក្រោមម្លប់
- ប្រសិនបើមានក្រមុំច្រើន ប្រើប្រាស់អាម៉ុកស៊ីស៊ីលីនដែលមានសកម្មភាពយូរ

៥. ដំបៅ

ដំបៅជារបួសនៅលើស្មៅ ។ គ្រប់ដំបៅទាំងអស់ចេញឈាម មានការឈឺចាប់ ហើយអាចឆ្លងជាមួយមីក្រុប ឬ ដង្កូវ

រូបភាពទី ១២៩: ដំបៅនៅលើជើង



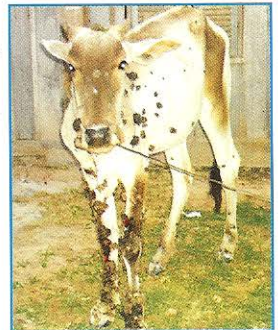
ការព្យាបាល

- លាងដំបៅជាមួយទឹកអោយបានច្រើន និង ដុះថ្មមៗ ។ ការធ្វើដូចនេះ បានន័យថា យើងព្យាបាលដំបៅបាន៩០% ។
- កាត់រោមចេញ
- លាបទឹកអ៊ុយ្យុឌីន (បើដំបៅស្អាត)
- ប្រសិនបើដំបៅជ្រៅ ត្រូវចាក់ អាម៉ុកស៊ីស៊ីលីន និងអុកស៊ីតេត្រាស៊ីគ្លីនដែលមានសកម្មភាពយូរ ។

៦. ឫស្ស

ឫស្សបណ្តាលមកពីវិរុសឈ្មោះថា ប៉ាពីឡូម៉ាវិរុស (papillomavirus)

រូបភាពទី ១៣០: គោកើតឫស្ស



- វិរុសសាយភាយទៅគោក្របីផ្សេងទៀត នៅពេលស៊ីស្មៅតាមគម្ពោតព្រៃ (វិរុសនៅលើមែកឈើ ហើយអាចជ្រាបចូលតាមស្បែករបួស)
- ជាធម្មតាគោមិនឈឺទេ

គ្មានការព្យាបាលទេ

ឬស្សុគោក្របីជាញឹកញាប់នឹងរួញទៅវិញ ហើយជ្រុះបន្ទាប់ពី៣-៦ខែ ។

ឃ. បញ្ហាលើភ្នែក

១. ការរលាកភ្នែកស្ទើងភ្នែក

ភ្នែកឡើងក្រហម ហើម និងហៀរទឹកភ្នែក គឺជារោគសញ្ញាទូទៅ នៃគ្រប់ទម្រង់នៃការរលាកភ្នែកស្ទើងភ្នែក ។



រូបភាពទី១៣១: គោមានជំងឺនៅលើភ្នែក

មូលហេតុសំខាន់ៗមាន :

- វិត្តផ្សេងទៀតចូល ដូចជាដីខ្សាច់ ធ្នូលី ឬគ្រាប់ស្មៅ...
- របួស ឬស្នាមដាច់មាននៅលើកែវភ្នែក
- ជំងឺភ្នែកបង្កឡើងដោយសាររុយ ឬកង្វះអនាម័យ...

ប្រសិនបើភ្នែកទាំងសងខាង ឡើងក្រហម ហើម និងហៀរទឹកភ្នែក វាជារោគសញ្ញាជំងឺឆ្លងទូទៅ ដូចនេះត្រូវវាស់សីតុណ្ហភាព ។ ជំងឺភាគច្រើន ច្រើនតែបង្កបញ្ហាលើភ្នែក ។

ព្យាបាល:

ត្រូវធ្វើការពិនិត្យភ្នែកឱ្យបានហ្មត់ចត់ និងប្រើក្រណាត់ស្អាតទន់ ដើម្បីជូតយកសារធាតុផ្សេងៗចេញពីភ្នែក ។



រូបភាពទី ១៣២: សំអាតភ្នែកឱ្យស្អាតជាមុនមុនចាប់ផ្តើមព្យាបាល

- វិរុសសាយភាយទៅគោក្របីផ្សេងទៀត នៅពេលស៊ីស្មៅតាមគម្លាតព្រៃ (វិរុសនៅលើមែកឈើ ហើយអាចជ្រាបចូលតាមស្បែករបួស)
- ជាធម្មតាគោមិនឈឺទេ

គ្មានការព្យាបាលទេ

ឬស្បែកក្របីជាញឹកញាប់នឹងរុញទៅវិញ ហើយជ្រុះបន្ទាប់ពី៣-៦ខែ ។

ឃ. បញ្ហាលើភ្នែក

១. ការរលាកភ្នែកស្លើងភ្នែក

ភ្នែកឡើងក្រហម ហើម និងហៀរទឹកភ្នែក គឺជារោគសញ្ញាទូទៅ នៃគ្រប់ទម្រង់នៃការរលាកភ្នែកស្លើងភ្នែក ។



រូបភាពទី១៣១: គោមានជំងឺនៅលើភ្នែក

មូលហេតុសំខាន់ៗមាន :

- វត្ថុផ្សេងទៀតចូល ដូចជាដីខ្សាច់ ចូលី ឬគ្រាប់ស្មៅ...
- របួស ឬស្នាមដាច់មាននៅលើកែវភ្នែក
- ជំងឺភ្នែកបង្កឡើងដោយសាររុយ ឬកង្វះអនាម័យ...

ប្រសិនបើភ្នែកទាំងសងខាង ឡើងក្រហម ហើម និងហៀរទឹកភ្នែក វាជារោគសញ្ញាជំងឺឆ្លងទូទៅ ដូចនេះត្រូវវាស់សីតុណ្ហភាព ។ ជំងឺភាគច្រើន ច្រើនតែបង្កបញ្ហាលើភ្នែក ។

ព្យាបាល:

ត្រូវធ្វើការពិនិត្យភ្នែកឱ្យបានហ្មត់ចត់ និងប្រើក្រណាត់ស្អាតទន់ ដើម្បីជូតយកសារធាតុផ្សេងៗចេញពីភ្នែក ។



រូបភាពទី ១៣២: សំអាតភ្នែកឱ្យស្អាតជាមុនមុនចាប់ផ្តើមព្យាបាល

- បន្តក់ថ្នាំដាក់ភ្នែកឱ្យបានឆាប់
- គេអាចប្រើថ្នាំដាក់ភ្នែករបស់មនុស្ស
- ប្រសិនបើកែវភ្នែកមិន រហូសខូតខាតទេគេត្រូវចាក់



រូបភាពទី ១៣៣: បន្តក់ថ្នាំដើម្បីព្យាបាលជំងឺភ្នែក

- ហ្សង់តាមីស៊ីន ជាមួយដិចសាមេតាសូន (Gentamycine + dexamethasone) ឬ
 - ក្លរ៉ាមហ្វេនីកុល ជាមួយដិចសាមេតាសូន (Chloramphenicol + dexamethasone)
- ប្រសិនបើមុខរបួសខូចខាត
- គេមិនត្រូវប្រើថ្នាំដាក់ភ្នែកជាមួយដិចសាមេតាសូន ទេ គេប្រើតែអង់ទីប៊ីយ៉ូទិកប៉ុណ្ណោះ ត្រូវរក្សាទុកគោក្របីនៅក្រោមម្លប់

២. ភ្នែកពណ៌ផ្កាឈូក

បុព្វហេតុបង្កជំងឺ

- បង្កឡើងដោយបាក់តេរីឈ្មោះម៉ូរ៉ាសែឡា (Moraxella)
- បាក់តេរីនេះបញ្ចេញជាតិពុល ដោយបង្កបញ្ហាទៅភ្នែកភ្លេងភ្នែក ហើយបណ្តាលឱ្យរលាក និងដំបៅ ។

រោគសញ្ញា: ដែលគេមើលឃើញមាន:

- មានហូរទឹកភ្នែកច្រើនលើសលុប
- ភ្នែកចាញ់ពន្លឺ
- សញ្ញានៃការរមាស់ភ្នែកដូចជា ព្រិចភ្នែកជាប់ជាដើម

- គ្របកភ្នែកឡើងក្រហម និងហើម



រូបភាពទី១៣៤: ទឹកភ្នែកដែលហូរចេញ អាចបន្តចម្លងទៅសត្វផ្សេងទៀតតាមរយៈរុយ

រូបភាពទី១៣៥: ពេលឃើញហូរទឹកភ្នែក ជាពេលដំបូងដែលគេត្រូវព្យាបាលដោយបន្តក់ថ្នាំភ្នែក ទែរ៉ាមីស៊ីន (terramycine)



ការព្យាបាល:

ប្រសិនបើមិនព្យាបាល នោះក្នុងកំឡុងពេល ២ ថ្ងៃបន្ទាប់ ភ្នែកកណ្តាលនៃភ្នែកនឹងមានឡើងដូចពពក ហើយដំបៅភ្លាស់ស្តើងភ្នែក ។ ក្នុងដំណាក់កាលនេះ សត្វអាចច្រើននឹងជាសះស្បើយមកវិញភ្លាម ប៉ុន្តែភ្នែកនឹងខ្ចាក់ បើដំបៅវិវត្តទៅជាបួស ។



រូបភាពទី១៣៦: សត្វអាចខ្ចាក់បើមិនព្យាបាលទាន់ពេលទេ

៣. ការផ្លាស់ប្តូរពណ៌ភ្លាស់ស្តើងភ្នែក

ភ្លាស់ស្តើងភ្នែកគឺជាកន្លែងសម្រាប់ធ្វើការត្រួតពិនិត្យពណ៌របស់កែវភ្នែក ។ ភ្លាស់ស្តើងភ្នែក ដែលមានសភាពធម្មតា គឺសើម និង ពណ៌ផ្កាឈូក ។



រូបភាពទី១៣៧: ភ្លាសស្តើងភ្នែក មានសភាពធម្មតា

សភាពពណ៌របស់ភ្នែកអាចបញ្ជាក់ពី ស្ថានភាពសុខភាពដូចជា:

- ពណ៌សគឺជាសភាពស្លេកស្លាំង ដោយសារគោលិកាយាមក្រហមមិនគ្រប់គ្រាន់
- ពណ៌លឿង បញ្ជាក់ថាមានខ័ណ្ឌលឿង ដោយសារ មានបញ្ហានៅថ្លើម ឬដោយសារការបំផ្លាញគោលិកាយាមក្រហមច្រើនពេក ។
- នៅពេលពណ៌ផ្លាស់ប្តូរពីក្រហមចាស់ ទៅស្វាយ ជាសញ្ញានៃការឆ្លងមេរោគក្នុងឈាម ។

បុព្វហេតុចម្បងៗបង្កឱ្យមានបញ្ហាស្លេកស្លាំង និងខ័ណ្ឌលឿង និងការព្យាបាល

- ចំពោះកូនគោកើតឡើងដោយសារការមានដង្កូវច្រើនពេក ដូចនេះត្រូវបាញ់ ផ្តាំប៊ុយតុក (Butox) តាក់ទិច (Tactik) អ៊ីវែរមីចទីន (Ivermectine)
- ហ្វាស៊ូឡា (Fasciola) គេត្រូវព្យាបាលដោយប្រើអាស់បង់ដាសូល (Albendazole)
- អាណាប្លាស្មា (Anaplasma) ត្រូវព្យាបាលដោយប្រើអុកស៊ីតេត្រាស៊ីគ្លីន (Oxytetracycline)
- ទ្រីប៉ាណូសូម៉ា (Trypanosoma) ឬ បាបេស្យា (Babesia) ត្រូវព្យាបាលដោយប្រើបេរេនីល (Berenil)
- ឡីប៊ីតូស្ទីរីស៊ីស (Leptospirosis) ជំងឺនេះឆ្លងតាមរយៈទឹកនោមសត្វដែលឈឺ ។

រោគសញ្ញា:

- គ្រុនក្តៅ
- មិនស៊ីចំណី អស់កំលាំង
- ទឹកនោមពណ៌ស្រអាប់ ឬក្រហមត្នោត
- ពិបាកដកដង្ហើម
- ខ័ណ្ឌលឿង ស្លេកស្លាំង



រូបភាពទី១៣៨: ពិនិត្យភាពស្លេកស្លាំងរបស់សត្វតាមរយៈភ្នែក

ការព្យាបាល:

ត្រូវព្យាបាលដោយប្រើអុកស៊ីតេត្រាស៊ីគ្លីន (Oxytetracycline) ឬ ប៉េនី-ឌីអេចអេស (Peni-DHS)

៤. ភ្នែកខ្លាំង

គេងាយដឹងថាសត្វពិការភ្នែក ជាពិសេសនៅ ពេលវាដើរឬករបស់របរផ្សេងៗ ។ គេពិបាកចិញ្ចឹមសត្វខ្លាំងភ្នែកណាស់ ។

គោរអាចមានបញ្ហាខ្លាំងភ្នែក ដោយមិនឃើញ មានស្នាកស្នាមដំបៅលើភ្នែក

បុព្វហេតុសំខាន់នោះគឺបណ្តាលមកពី ការពុលដោយសំណ ដោយសារគោលិតអាកុយចាស់ៗ



រូបភាពទី១៣៩: គេមិនត្រូវបោះចោលអាកុយនៅលើវាលស្មៅ ឬកន្លែងដទៃទៀតឡើយ

ង. បញ្ហាដុំពក

១. បួស

បួស គឺជាការប្រមូលផ្តុំខ្លះ ដែលមានក្នុងជាលិកា វាជាការដំណើរការនៃការឆ្លងមេរោគ ។ វាជាប្រតិកម្មការពាររបស់ជាលិកា ដើម្បីទប់ទល់ការពារការឆ្លងមេរោគទៅផ្នែកផ្សេងទៀតនៃសារពាង្គកាយ ។



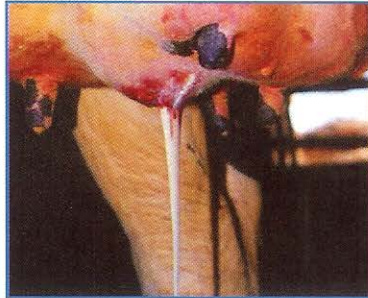
រូបភាពទី ១៤០: បួសនៅលើខ្នងសត្វ

ការព្យាបាល:

- ចាក់ដិចសាមេតាសូនរយៈពេល ៣ ថ្ងៃ
- ចាក់អង់ទីប៊ីយ៉ូទិច ដូចជា ទ្រីមេតូត្រីមជាមួយ ស៊ុលហ្វា (TMP-Sulfa) ឬអាម៉ុកស៊ីស៊ីលីន (Amoxicillin) យ៉ាងតិច ៥ ថ្ងៃ ។

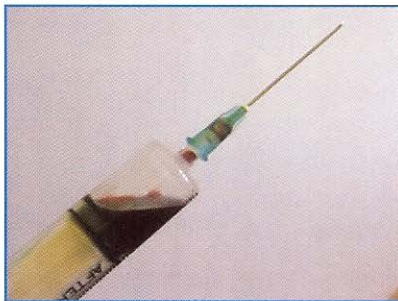
២. ការកកឈាម (ការហើម)

ការកកឈាម (ការហើម) គឺជាដំណើរការជ្រាបទឹកនៅក្រោមស្បែក បើយើងសង្កត់លើកន្លែងហើម នឹងមានស្នាមម្រូតជាប់ ពី២ ទៅ ៣ វិនាទី ។



រូបភាពទី ១៤១: ចាក់ទំលុះ ដើម្បីយកខ្លះចេញ

- ការហើមនេលីតោក្របី ច្រើនកើតមានជាមួយភាពស្លេកស្លាំង ជាទូទៅនៅប្រទេសយើង ច្រើនបណ្តាលមកពីហ្វាស្ស៊ូឡា (Fasciola) ។
- ការហើមក៏មានជាប់ទាក់ទងនឹងជំងឺឆ្លងខ្លះ ដូចជាសារីទឹក (Hemorrhagic Septicemia) ជាដើម ។



រូបភាពទី ១៤២: ឈាមដែលចូមចេញពីដុះពាក់

ការព្យាបាល: ទៅតាមប្រភេទនៃការហើម

ការព្យាបាល:

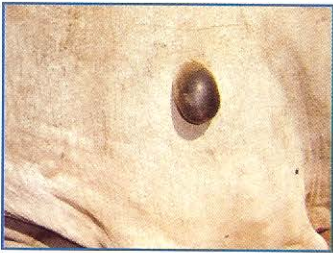
- ការកកឈាម នឹងបាត់ដោយមិនបាច់ធ្វើការព្យាបាលក្នុងរយៈពេល ២ ទៅ ៣ សប្តាហ៍ ។
- កុំប៉ះពាល់វា
- ប៉ុន្តែប្រសិនបើមានស្នាមរបួស មេរោគនឹងចូលក្នុងថ្មីឈាម ហើយបង្កជាបួស ដូច្នេះត្រូវចាក់ អាម៉ុកស៊ីលីន (Amoxillin) ដើម្បីការពារ ។

៣. ដុំពករឹង

ដុំពករឹងអាចបន្តរីកធំ ឬឈប់រីកធំតែម្តង ។

ដុំពកមិនបន្តរីកធំ:

- រីកធំក្នុងដែនកំណត់មួយច្បាស់លាស់
- មិនបន្តរីកធំរហូត
- គ្មានការឈឺចាប់ នៅពេលប៉ះ



រូបភាពទី ១៤៣: ជាការល្អយើងត្រូវរងចាំ និងធ្វើការតាមដានសិន និងមិនចាំបាច់ព្យាបាលដុំពកនោះទេ

ដុំពករីកធំ:

- ដុំពករីកធំសន្សឹមៗ
- មានការឈឺចាប់នៅពេលប៉ះវា
- បង្កការវិខានដល់គោ

យើងអាចសង្ស័យថាជាបញ្ហារលាកវ៉ារី ជាមួយនឹងការឆ្លងមេរោគដែលមិនទាន់បង្ហាញឱ្យឃើញ ។

រូបភាពទី ១៤៤: ដុំពកហើមរឹងស្ថិតនៅជិតស្នឹង មិនដឹងពីមូលហេតុច្បាស់លាស់



ការព្យាបាល:

- ចាក់ដិចសាមេតាសូនរយៈពេល ៣ ថ្ងៃ
- ចាក់អង់ទីប៊ីយ៉ូទិក ដូចជា ទ្រីមេតូត្រីមជាមួយ ស៊ុលហ្វា (TMP-Sulfa) ឬអាម៉ុកស៊ីស៊ីលីន (Amoxicillin) យ៉ាងតិច ៥ ថ្ងៃ ។

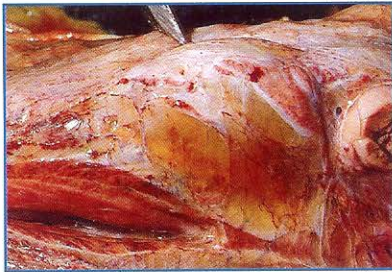
៤. ការហើម

ការហើម គឺជាដំណើរការជ្រាបទឹកនៅក្រោមស្បែក បើយើងសង្កត់លើកន្លែងហើម នឹងមានស្នាមទ្រុតជាប់ ពី២ ទៅ ៣ វិនាទី ។



រូបភាពទី ១៤៥ : ការហើមនៅក

- ការហើមនៅលើគោក្របី ច្រើនកើតមានជាមួយភាពស្លេកស្លាំង ជាទូទៅនៅប្រទេសយើង ច្រើនបណ្តាលមកពីហ្វាស្យូឡា (Fasciola) ។
- ការហើមក៏មានជាប់ទាក់ទងនឹងជំងឺឆ្លងខ្លះ ដូចជាសារទឹក (Hemorrhagic Septicemia) ជាដើម ។



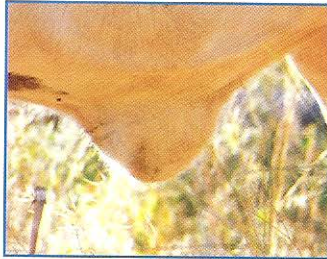
រូបភាពទី ១៤៦ : គោហើមនៅតំបន់ត្តាម

ការព្យាបាល: ទៅតាមប្រភេទនៃការហើម

៥. កូន

កូន ឬ ធ្លាក់ពោះវៀន ច្រើនកើតមានលើកូនគោ ។

- កូននៅផ្ទិត កើតមានដោយសារការឆ្លងមេរោគតាមទងផ្ទិត ។
- ជាញឹកញយខ្លះមិនឃើញ គ្មានតែមានឃើញដុំពកប៉ុណ្ណោះ ។
- មាំសរបស់ដុំពកអាចរុញឱ្យចូលក្នុងពោះវិញបាន ។



រូបភាពទី ១៤៧ : កូន (ដែលគ្មានពោះវៀនចូលក្នុងដុំពក) គ្មានការប្រែប្រួលទេ និងជាញឹកញយ ទំហំរបស់វា នឹងថយចុះ ជា ច្រើនខែបន្ទាប់

រូបភាពទី ១៤៨ : យើងមិនគួរទុកគោដែលមានកូនទំហំធំ (បណ្តាលមកពីការធ្លាក់ពោះវៀន ឬសរីរាង្គ)



ការព្យាបាល:

- គ្មានការព្យាបាល ក្រៅពីការវះកាត់ទេ ។
- ប្រសិនបើកូននេះមានទំហំតូច កូនគោនឹងលូតលាស់ធម្មតា ។
- ប្រសិនបើមានបញ្ហាដំបៅនៅទងផ្ទិត យកល្អត្រូវចាក់ អង់ទីប៊ីយ៉ូទិច ដូចជា អាម៉ុកសិស៊ីលីន (Amoxicillin) ឬ ទ្រីមេតូត្រីមជាមួយស៊ុលហ្វា (TMP-Sulfa) ជាដើម ។

៦. ជំងឺលើផ្លូវដង្ហើម

ជំងឺលើផ្លូវដង្ហើមជាញឹកញយកើតឡើងដោយកត្តាមួយចំនួនដូចជា មេរោគភាគត្បាតលើបំពង់ខ្យល់ហើយ ស្ថិតនៅទីនោះជាប្រចាំ ប៉ុន្តែនៅពេលមានលក្ខខណ្ឌសមស្របណាមួយ មេរោគនឹងធ្វើការបំបែកខ្លួនយ៉ាងលឿន និងធ្វើឱ្យលេចចេញនូវរោគសញ្ញាឡើង ។

ស្រួលសំខាន់ៗដែលបង្កឱ្យកើតជំងឺលើផ្លូវដង្ហើមមាន:

- ក្តៅ ឬត្រជាក់ខ្លាំង
- ធូលីច្រើន
- អស់កំលាំង ខ្សោះទឹក និងហៅហត់បន្ទាប់ពីភ្នួររាស់ និងដឹកជញ្ជូន
- ខ្វះសារធាតុចិញ្ចឹម



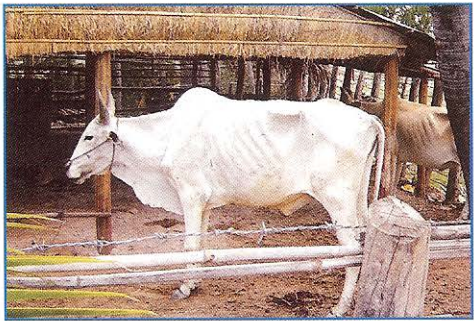
រូបភាពទី ១៤៩: រដូវភ្លៀងធ្វើឱ្យសត្វងាយទទួលជំងឺផ្លូវដង្ហើម

១. ក្អក

រោគសញ្ញាទូទៅ

ការក្អកគឺជាសកម្មភាពនៃការខំប្រឹងបញ្ជេញខ្យល់ ចេញតាមមាត់ និងមានសំលេង ។

រូបភាពទី ១៥០: គោប្រឹងក្អក



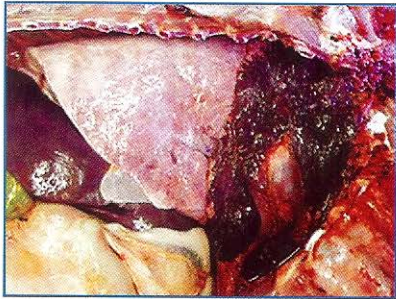
ក្អកបង្កឡើងដោយ :

- ជំងឺឆ្លងនៅសួត ឬបំពង់ខ្យល់ដែលធ្វើឱ្យរលាក
- បរាសិតនៅសួត
- ទឹក ឬសំបោរនៅក្នុងសួត ឬបំពង់ខ្យល់

ជំងឺរលាកទងសួត និងសួត (Broncho-pneumonia) :

វាជាជំងឺឆ្លងដែលបង្កឡើងដោយមេរោគ ដែលគេស្គាល់ជាទូទៅគឺប៉ាស្ទ័រេឡា (Pasteurella) ។ ជាធម្មតា បាក់តេរីប៉ាស្ទ័រេឡា (មិនបង្កជំងឺ) មាននៅដើមក មិនមែននៅក្នុងសួតទេ ។ បាក់តេរីប៉ាស្ទ័រេឡា លូតលាស់ និងធ្វើការបង្កជំងឺដល់សួតដោយបញ្ចេញរោគសញ្ញាផ្សាសំលាស់ នៅពេលប្រព័ន្ធការពាររបស់សួតចុះខ្សោយ (ដោយសារស្រ្តួស កង្វះជីវជាតិ និងការឆ្លងដោយវិរុស) ។

រូបភាពទី ១៥១: បាក់តេរីប៉ាស្ទ័រេឡាផលិតជាតិពុល និងធ្វើការបំផ្លាញជាលិកាសួត



រោគសញ្ញា

- មិនស៊ីចំណី
- រលាកកែវភ្នែក (ភ្នែកក្រហម និងហូរទឹកភ្នែក)
- ហូរសំបោរ
- ក្អក
- គ្រុនក្តៅរយៈពេលពី ៣-៤ ថ្ងៃ (កំដៅលើស ៤០ អង្សាសេ)

ការព្យាបាល :

ប្រើតេត្រាស៊ីគ្លីនមានសកម្មភាពយូរ ដូចជា: រីម៉ាស៊ីគ្លីន (Remacycline) ឬទែរ៉ាអិលអេ (Terra LA) ឬឡុងជីស៊ីន (Longicine) ដោយចាក់ចំនួន ១ថ្ងៃម្តង ក្នុងចន្លោះ២ថ្ងៃម្តង (ចំនួនសរុប ៣ដង) ។

ដង្កូវសួត (Dictyocaulus) : ដង្កូវពេញវ័យរស់នៅ និងពងនៅក្នុងទងសួត បង្កឱ្យមានជំងឺរលាកសួត ឬទងសួត ។



រូបភាពទី ១៥២: ដង្កូវនៅក្នុងសួត

រោគសញ្ញា

- ក្អក
- ជាទូទៅ កំដៅអាចឡើងដល់ ៤០ អង្សាសេក្នុងករណីធ្ងន់ធ្ងរ
- ហូរសំបោរ
- មានពួសលេងក្រីក្រនៅក្នុងស្មូត

ការព្យាបាល :

- អាស់បង់ដាសូល (Albendazole) : ១០ ម.ល សម្រាប់គោទំងន់ ១០០ គ.ក្រ ឬអ៊ុវែរមិចទីន (Ivermectine) : ១ ម.ល សម្រាប់គោទំងន់ ៥០ គ.ក្រ
- អុកស៊ីតេត្រាស៊ីគ្លីន (Oxytetracycline) រយៈពេល ៣ថ្ងៃ

ដំបៅនៅដើមក

រូស ឬបូស បង្កឡើងដោយសារការមុតវត្ថុផ្សេងៗនៅពេលស៊ីស្មៅ ឬជាពិសេសពេលវាស៊ីនៅកន្លែងសម្រាម ។

រោគសញ្ញា

- ពិបាកដកដង្ហើម ជាពិសេសពេលសត្វដកដង្ហើមចូល
- ពេលស្រូបដង្ហើមចូលមានពួសរសំឡេងក្រិកៗ
- ពេលស្ទាបនៅដើមក ធ្វើឱ្យសត្វឈឺចាប់ និងក្អក



រូបភាពទី១៥៣: ស្ទាបដើមកដើម្បីរកដង្ហើមដឹងពីការឈឺចាប់របស់សត្វ

ការព្យាបាល: ប្រើទ្រីមេតូព្រីមជាមួយស៊ុលហ្វា (TMP + Sulfa) រយៈពេល ៥ ថ្ងៃ

២. ការហូរសំបោរ

ការហូរសំបោរតិចតួចពេលខ្លះវាធ្វើឱ្យយើងពិបាកមើលឃើញដោយគោរវតែងតែលិតច្រមុះរបស់វាឱ្យស្អាត ។



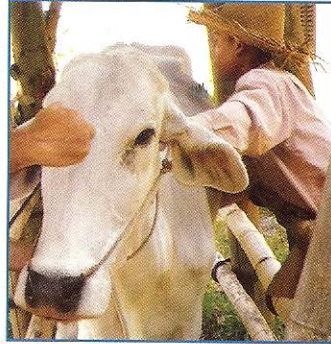
រូបភាពទី ១៥៤ : ពិបាកពិនិត្យសំបោរព្រោះគោចូលចិត្តលិទសំបោររបស់វា

រលាកឆ្អឹងខ្នងច្រមុះ (Sinusitis) : ជាទូទៅការរលាកនេះវាជាប់ទាក់ទងនឹងការបាក់ទំនួង ឬជំងឺធ្មេញ ។

រោគសញ្ញា :

- ហូរស័រចេញចេញពីរន្ធច្រមុះម្ខាង ឬសងខាង
- គ្មានគ្រុនក្តៅ
- បើប៉ះ ឬគោរថ្ងាស វាមានសំលេងស្ទាក់ និងឈឺចាប់

រូបភាពទី ១៥៥ : គោរថ្ងាសគោ



ការព្យាបាល :

ប្រើអាម៉ូកស៊ីលីនមានសកម្មភាពបានយូរ ចាក់ ១ ថ្ងៃម្តង ក្នុងចន្លោះ២ថ្ងៃម្តង (ចំនួនសរុប ៣ដង) ។

រលាកសួត (Pneumonia) :

ការហូរស័រចេញចេញឡើងដោយសារការរលាកទងសួតដែលមានខ្លះ ប្រសិនបើមិនព្យាបាលទេ វានឹងនឹងក្លាយទៅជាជំងឺរលាកសួតរាំរ៉ៃ និង វិវត្តទៅជាដំបៅនៅក្នុងសួត ។



រូបភាពទី ១៥៦ : សួតត្រូវបានបំផ្លាញ

រោគសញ្ញា:

- ក្អក

- គ្រុនក្តៅ ៣-៤ ថ្ងៃ (កំដៅលើស ៤០ អង្សាសេ)
- រលាកកែវភ្នែក (ភ្នែកក្រហម និងហៀរទឹកភ្នែក)

ការព្យាបាល :

- ប្រើអង់ទីប៊ីយូទិកមានសកម្មភាពបានយូរ រួមមាន អុកស៊ីតេត្រាស៊ីគ្លីន (OTC) ឬហ្វ្លរផេនីកុល (Florfenicol) ឬទីឡូស៊ីន (Tylosin)
- ក្រោយពេលជាហើយ (លែងឃើញមានរោគសញ្ញា) គេត្រូវបន្តព្យាបាល ៣ ថ្ងៃថែមទៀត ។

៣. កណ្តាល

កណ្តាលគឺជាសកម្មភាពនៃការខំប្រឹងបញ្ជូនខ្យល់តាមច្រមុះ ។

- វាអាចបណ្តាលមកពីមានបញ្ហាឆ្លងជំងឺនៅក្នុងច្រមុះ ។
- ឬ ដោយសារវត្តមានវត្ថុផ្សេងៗ ឬដង្កូវនៅក្នុងរន្ធច្រមុះ ។

រូបភាពទី ១៥៧ : ជាការចាំបាច់ត្រូវពិនិត្យក្នុងរន្ធច្រមុះ



ការព្យាបាល:

- ប្រើអង់ទីប៊ីយូទិក
- ប្រសិនបើមានដង្កូវត្រូវលាយថ្នាំលីនដាន (Lindane) ២ទៅ៣ ដំណក់ ជាមួយប្រេងបារ៉ាហ្វីន (Parafine) រួចដាក់ត្រង់កន្លែងមានដង្កូវនោះ ។

៤. ពិបាកដកដង្ហើម

ការធ្វើអង្កេតត្រឹមត្រូវអាចឱ្យយើងដឹង:

ពិបាកដកដង្ហើម :

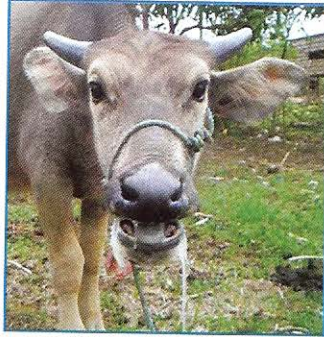
- គោក្របីមិនអាចស្រូបយកខ្យល់បានគ្រប់គ្រាន់ ដូចនេះពេលដកដង្ហើមសត្វប្រឹងដកក និងហារមាត់ ។



រូបភាពទី ១៥៨ : សត្វប្រឹងដកដង្ហើម

- ពេលស្រូបខ្យល់ចូលតាមបំពង់ខ្យល់ ធ្វើឱ្យគោមានការឈឺចាប់ ។

រូបភាពទី ១៥៩ : សត្វឈឺចាប់ពេលដកដង្ហើម



ការដកដង្ហើមញាប់ :

នៅពេលសត្វសម្រាកចង្វាក់ដង្ហើមធម្មតាមានពី ១០ទៅ ២០ ដងក្នុង១នាទី (គោធំ) និងកូនគោ មានពី ១៥ទៅ៣០ ដងក្នុង១នាទី ប៉ុន្តែនៅពេលមានបញ្ហាផ្លូវដង្ហើមចង្វាក់ដង្ហើមកើនឡើងខ្លាំងពីព្រោះមានតែផ្នែកខ្លះនៃសួតប៉ុណ្ណោះ ដែលអាចស្រូបយកអុកស៊ីសែនបាន ។

បញ្ហាសំបាកដកដង្ហើម (Dyspnea) :

ការដកដង្ហើមរបស់សត្វជាធម្មតា កើតឡើងដោយការធ្វើចលនាទ្រូង និងពោះ ប៉ុន្តែនៅពេលសួតមានបញ្ហាសត្វដកដង្ហើមដោយធ្វើចលនាតែពោះប៉ុណ្ណោះ ។

រលាកសួត (ជំងឺសារទឹក) :

ការឆ្លងមេរោគនៅសួតបណ្តាលឱ្យមានជំងឺរលាកសួត ។ ជំងឺសារទឹកបណ្តាលឱ្យមានជំងឺរលាកសួតធ្ងន់ធ្ងរ និងធ្វើការវិវត្តលឿនដែលធ្វើឱ្យសត្វងាប់ភ្លាមៗ ។

រោគសញ្ញា

- ដំណាក់កាលសម្លឹងជំងឺមានរយៈពេលខ្លី សត្វឈឺក្នុងកំឡុងពេលពី២ទៅ៣ ម៉ោងក្រោយ
- ដំបូង សត្វមិនចង់ដើរ គ្រុនក្តៅ ហូរទឹកមាត់ និងហូរសំបោរខ្លាំង
- បញ្ហាផ្លូវដង្ហើម មានហូរសំបោរលាយឈាម
- ហើមនៅក្បាល ក និង តំបន់ទ្រូង
- ការស្តាប់អាចកើតមានក្នុងកំឡុងពេលពី ៦ទៅ២៤ ម៉ោង ក្រោយពីលេចចេញរោគសញ្ញាដំបូង ។

ការព្យាបាល :

- ត្រូវព្យាបាលឱ្យទាន់ពេល: គ្រប់បញ្ហាជំងឺផ្លូវដង្ហើមត្រូវតែធ្វើការព្យាបាលជាបន្ទាន់ ដើម្បីការពារកុំឱ្យសត្វស្លាប់ (ដូចជាជំងឺសារទឹក) ការពារកុំឱ្យបាក់តេរីបញ្ចេញជាតិពុល (ប៉ាស្តេរេឡា) និងដំបៅរ៉ាំរ៉ៃ ។



រូបភាពទី ១៦០ : ព្យាបាលសត្វឱ្យទាន់ពេលវេលា

- ការចាក់ថ្លែដំបូងត្រូវប្រើកម្រិតគុណនឹង ២ ហើយប្រសិន បើអាចធ្វើទៅបានអាចចាក់តាមសរសៃវែន
- បន្តព្យាបាល ២ ថ្ងៃទៀត ក្រោយពេលរោគសញ្ញាបាត់ទៅវិញ
- អង់ទីប៊ីយ៉ូទិកដែលត្រូវប្រើមាន អុកស៊ីតេត្រាស៊ីគ្លីន (OTC) ឬ ហ្គ័រហ្វេនិកុល (Florfenicol) ឬទីឡូស៊ីន (Tylosin) ។

មុតវត្តផ្សេងៗ :

គោអាចលេបចូលនូវលូស ឬដែលគោលពេលវាស្មៅនៅកន្លែងដែលគេចោលសម្រាម ។



រូបភាពទី ១៦១ : សត្វស៊ីដោយវត្តរឹង

បំបែកដែកអាចទំលុះពោះចក និងបណ្តាលឱ្យឆ្លងជំងឺដូចជា រលាកភ្លាសស្តើងរវាងក្រពះនិងពោះវៀន (ឆ្លងនៅផ្នែកពោះ) ឬ រលាកសាច់ដុំបេះដូង (ឆ្លងនៅម្តុំបេះដូង) និងជួនកាលរលាកព្រមគ្នា។

រោគសញ្ញា :

- ពេលដកដង្ហើមខំប្រឹងហារមាត់ (ពិបាកដកដង្ហើម)
- គ្រុនក្តៅ
- មានការឈឺចាប់នៅពោះ



រូបភាពទី ១៦២: ការតាមដានការឈឺចាប់នៅផ្នែកពោះដោយធ្វើឱ្យសត្វស្រែក

- ឈឺនៅតំបន់ទ្រូងនៅពេលមានវត្តមុតនៅតំបន់បេះដូង

ការព្យាបាល :

- ចាក់អង់ទីប៊ីយូទិក បេនី ឌីអេចអេស ឬ អុកស៊ីតេត្រាស៊ីត្លីន (Peni DHS or Oxytetracycline) រួមជាមួយ ដីចសាមេតាសូន
- ចាក់លើកដំបូងធ្វើឡើងត្រង់ពោះ

រូបភាពទី ១៦៣: ចាក់ថ្នាំតាមប្រអប់ពោះ



ឆ-បញ្ហាការវិនាសអាហារ

១-ការមិនស៊ីចំណី

ការមិនស៊ីចំណីគឺជា រោគសញ្ញានៃការ ថយចុះនូវចំណង់ស៊ីអាហារ ឬមិនស៊ីចំណីតែម្តង ។ ការឈប់ស៊ីចំណីភ្លាមៗ ជាសញ្ញានៃបញ្ហាធ្ងន់ធ្ងរ យើងត្រូវចាត់វិធានការឱ្យបានទាន់ពេលវេលា ។ ពេលខ្លះយើងឃើញមានតែរោគសញ្ញាមិនស៊ីចំណីតែមួយ ប៉ុន្តែនៅពេលយើងធ្វើរោគវិនិច្ឆ័យឱ្យបានល្អិតល្អន់យើងនឹងឃើញមានរបាយឡំ និងរោគសញ្ញាផ្សេងៗទៀតដូចជា គ្រុនក្តៅ ភាគខ្លាំង សញ្ញានៃការពុល ជាដើម ។

ពោះចំលែងធ្វើចលនា (Rumen stasis) :

បញ្ហានេះជាញឹកញាប់ច្រើនកើតមានឡើង ក្រោយពេលសត្វជាសះស្បើយពីជំងឺធ្ងន់ធ្ងរ ជាដំបូងធ្វើឱ្យសត្វ បាត់បង់ការស្រែកឃ្នាន ។ យើងនឹងអង្កេតឃើញពោះចំលែងធ្វើចលនា ។

រូបភាពទី ១៦៤: ក្រពះគោជាធម្មតាកន្ត្រាក់ ១ទៅ ៣ដងក្នុងមួយនាទី



គោនឹងងាប់សន្សឹមៗ ប្រសិនបើគ្មានការជួយធ្វើឱ្យពោះធំ (ក្រពះ) ដំណើរការឡើងវិញនោះទេ ។

មូលហេតុ :

ជាធម្មតាពោះធំធ្វើការកន្ត្រាក់រៀងរាល់នាទីដើម្បីលាយច្របល់ចំណី ។ នៅពេលគោមានបញ្ហាគ្រុនក្តៅខ្លាំង ពោធិនិងឈប់កន្ត្រាក់ ពេលនោះជាតិភាពអាស៊ីតរបស់ពោះធំថយចុះ ហើយសត្វមិនស៊ីចំណី កត្តានេះបណ្តាលឱ្យ អតិសុខុមប្រាណនៅក្នុងពោះធំងាប់ទាំងអស់ ។

រូបភាពទី ១៦៥: នៅក្នុងពោះធំមានចំណី និងអតិសុខុមប្រាណរាប់រយកោដិ



ប្រសិនបើគ្មានស៊ីតុណ្ហភាព ប៊ែហាស (pH) សារធាតុចិញ្ចឹម និងលក្ខខណ្ឌចាំបាច់ផ្សេងៗ សមស្របនោះទេ ពួកអតិសុខុមប្រាណនៅក្នុងពោះធំ មិនអាចរស់នៅ និងធ្វើការលូតលាស់បានឡើយ ។

ការព្យាបាល

ទឹកខ្លះ ១ លីត្រ លាយជាមួយស្ករមួយពែង និង មេដបែមួយពែងរួចលាយជាមួយទឹកកន្លះលីត្រ ។

ការការពារ

- ត្រូវព្យាបាលសត្វឈឺឱ្យបានឆាប់កុំទុកឱ្យការមិនស៊ីចំណីពន្យាររយៈពេលយូរ ។
- ប្រសិនបើសត្វមិនស៊ីចំណីរយៈពេល ២៤ ម៉ោង គេត្រូវផ្តោតការយកចិត្តទុកដាក់លើពោះធំ (ក្រពះ) ។
- នៅពេលគោឈឺ គេចាំបាច់ត្រូវផ្តល់ទឹកឱ្យបានគ្រប់គ្រាន់ ។

២-ការហូរទឹកមាត់

ការផលិតទឹកមាត់អាចលើស៤០លីត្រក្នុងមួយថ្ងៃ

ទឹកមាត់នឹងហូរចេញមកក្រៅបើសិនមានដំបៅនៅក្នុងមាត់ដែលធ្វើឱ្យឈឺចាប់ពេលលេបទឹកមាត់ចូល ឬបើមានឧបសគ្គនៅត្រង់បំពង់កពេលលេបចូលទៅក្នុងក្រពះ ។

ឈ្នក់ ឬស្ទះ (Choking):

ស្ទះចំណី (ស្ទួលពោត) នៅក្នុងបំពង់អាហាររបស់សត្វឱ្យ :

- ចេញទឹកមាត់ច្រើន
- ហើមពោះ



រូបភាពទី ១៦៦: ស្ទួលពោតអាចធ្វើឱ្យគោស្ទះនៅបំពង់អាហារ

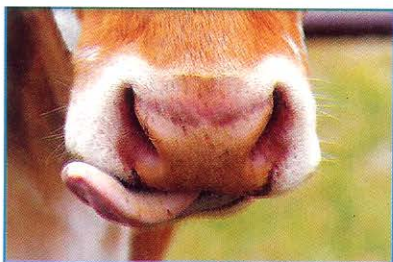
ចាំបាច់ត្រូវយកដុះចេញដោយ:

- នៅពេលស្ទួលបង្កើតមានដុះនៅបំពង់អាហារ គេត្រូវទាញយកមកតាមមាត់វិញ
- បញ្ជាក់ប្រេងឆាពី ២០ទៅ៥០ ម.ល
- យកបំពង់ជ័រទន់សឹកតាមបំពង់អាហារ ដើម្បីរុញដុះចំណីដែលស្ទះ (ត្រូវប្រុងប្រយ័ត្នព្រោះវាអាចធ្វើឱ្យដាច់ផ្ទះបំពង់អាហារ) ។

សកម្មភាពទំពារ

ហូរទឹកមាត់ ច្រើន គឺជាសញ្ញានៃ :

- វត្តមានវត្ថុផ្សេងៗ (បន្លា ដែកគោល ដុំថ្ម) នៅ ក្នុងមាត់ ឬចន្លោះធ្មេញ
- បញ្ហាធ្មេញ និងបូស



រូបភាពទី ១៦៧: គោអាចជាប់វត្ថុរឹងនៅក្នុងមាត់ ឬចន្លោះធ្មេញ

ការព្យាបាល :

- បើកមាត់សត្វពិនិត្យរកមើលមូលហេតុដែលបង្កបញ្ហា
- ទាញយកវត្ថុដែលមុតចេញ ។

- ក្នុងករណីមានបួស ត្រូវចាក់អង់ទីប៊ីយូទិក ដូចជា អាម៉ុកស៊ីលីន ឬ ស្ត្រីរ៉ាមីស៊ីន (ស្វីនណូរីល) ។

ដំបៅមាត់ :

ដំបៅមាននៅមាត់ ឬអណ្តាត ឬបបូរមាត់ធ្វើឱ្យសត្វឈឺចាប់ពេលលេបចូល សត្វបញ្ចេញទឹកមាត់មកក្រៅជាជាងលេបចូល ។ នៅប្រទេសយើង មូលហេតុសំខាន់គឺបណ្តាលមកពីជំងឺអុតក្តាម ។

មូលហេតុ

ជំងឺនេះបង្កដោយវីរុសអុតក្តាម ដូចនេះអង់ទីប៊ីយូទិកមិនអាចព្យាបាលបានទេ ។ វីរុសមានភាពធន់ខ្លាំង ហើយនៅលើពិភពលោកវីរុសនេះមាន៧ប្រភេទ ដែលប្រភេទ O A និង Asia I គេប្រទះឃើញនៅកម្ពុជា ។



រូបភាពទី១៦៨: គេមានការលំបាកណាស់ក្នុងការទប់ស្កាត់ការឆ្លងរាលដាលជំងឺនេះណាស់ពីព្រោះវាបង្កដោយវីរុសដែល មានភាពធន់ខ្លាំង និងអាចឆ្លងតាមខ្យល់

ការចម្លង: វីរុសអាចសាយភាយតាមរយៈខ្យល់ដកដង្ហើម (តំណក់ចេញមកក្រៅតាមការដកដង្ហើម) :

- ការប៉ះពាល់ដោយផ្ទាល់ជាមួយសត្វដែលឈឺ ។
- ការប៉ះពាល់មិនផ្ទាល់ តាមរយៈស្បែកជើង ដៃ ឬសំលៀកបំពាក់របស់កសិករ ឬភ្នាក់ងារសុខភាពសត្វភូមិពេលប៉ះពាល់សត្វឈឺ ។

រោគសញ្ញា:

- គ្រុនក្តៅ និងមិនស៊ីចំណី
- ហៀរទឹកមាត់ច្រើន
- មានពងដោរនៅ អណ្តាត ចុងច្រមុះ និងបបូរមាត់ ។
- ពងដោរមាននៅលើឆ្អឹងខ្លីជើង ដោះ និង ចង្កែកជើង ។
- កូនគោអាចងាប់ដោយសារការខូតខាតសាច់ដុំបេះដូង ។



រូបភាពទី ១៦៩: ដំបៅអញ្ចាញ



រូបភាពទី ១៧០: ដំបៅអណ្តាត



រូបភាពទី ១៧១: ដំបៅដោះ



រូបភាពទី ១៧២: ដំបៅគល់ក្រចក

ការព្យាបាល:

- ជំងឺអុតក្តាមបង្កឡើងដោយវីរុស ដូចនេះគ្មានថ្នាំដែលមានប្រសិទ្ធភាព ។
- ការចាក់វ៉ាក់សាំងដល់សត្វឈឺគឺមិនមានប្រសិទ្ធភាពឡើយ ។

គោលបំណងនៃការព្យាបាលគឺដើម្បីការពារជំងឺឱកាសនិយមផ្សេងៗ ។ គេត្រូវព្យាបាលដូចខាងក្រោម:

- ចាក់ទ្រីមេតូត្រីមជាមួយស៊ុលហ្វា (TMP+Sulfa) ឬ អុកស៊ីតេត្រាស៊ីគ្លីន (OTC) រយៈពេលពី ៥ ទៅ ៧ ថ្ងៃ
- លាងដំបៅជាមួយនឹងទឹកម្អូរ ឬសាប៊ូ
- បាញ់ថ្នាំសម្លាប់មេរោគជាមួយថ្នាំពណ៌ខៀវដែលមានអុកស៊ីតេត្រាស៊ីគ្លីន (Violet de gentiane + OTC) សត្វឈឺមិនអាចដើរ មិនអាចស៊ី និងផឹកទឹកបានឡើយ ដូចនេះត្រូវ:
- ផ្តល់ស្មៅ និងកន្ទក់
- ត្រូវចងវ៉ាទុកនៅក្រោមម្លប់ដើម្បីការពារភាពបាត់បង់ជាតិទឹក

វិធានការការពារជំងឺអុតក្តាម

- ការចាក់វ៉ាក់សាំងមានប្រសិទ្ធភាព
- ត្រូវប្រើវ៉ាក់សាំងដែលមានវីរុស ៣ ប្រភេទ (O + A + Asia1)
- ចាក់លើកទី ១ នៅពេលគោមានអាយុ ៤ ខែ លើកទី ២ ធ្វើនៅ ១ ខែ ក្រោយចាក់លើក ទី ១ និងចាក់រំលឹករៀងរាល់ ៦ ខែ ឬ ចាក់វ៉ាក់សាំងឡើងវិញ នៅពេលមានជំងឺផ្ទុះនៅភូមិជិតខាង ។
- នៅពេលមានផ្ទុះជំងឺអុតក្តាមនៅភូមិជិតខាង យើងត្រូវចាក់វ៉ាក់សាំងភ្លាម ប្រព័ន្ធភាពសុំកើតឡើងលឿនដែលអាចការពារសត្វបាន ។ យុទ្ធនាការចាក់វ៉ាក់សាំងគួររៀបចំនៅថ្នាក់ភូមិដើម្បីទប់ស្កាត់ការ ការសាយភាយរបស់ជំងឺ ។



រូបភាពទី១៧៣: សត្វបន្តកន្ទុយគ្នាដើម្បីចាក់វ៉ាក់សាំងអុតក្តាម

- វិធានការជីវសុវត្ថិភាពពិនអាចធ្វើបានទេ ព្រោះវិសុទ្ធនរាវដាលលឿនណាស់ យើងត្រូវរក្សាសត្វនៅក្រោម ផ្ទះ និងជៀសវាងការប៉ះផ្ទាល់ជាមួយសត្វដទៃទៀត ។

៣-ជំងឺរាក

ការរាកគឺជាបញ្ហាព្យាបាលដែលមានទឹក ច្រើនដងក្នុង១ថ្ងៃ លាមកមានសភាពជ្រាយ មិនជាប់គ្នានិងមានក្លិនមិន ល្អអាក្រក់ ។ លាមកមានពណ៌ផ្សេងៗគ្នា ពីពណ៌បៃតងចាស់ រហូតដល់ក្រហមក្រម៉ៅដោយសារមានលាយឈាមនៅ ក្នុងលាមក ។ ជួនកាលគេមិនអាចឃើញលាមករាកផ្ទាល់ទេ តែគេអាចឃើញមានស្នាមប្រលាក់លាមករាកនៅជាប់ គូថ ឬកន្ទុយ ។



រូបភាពទី១៧៤: សត្វរាក

រាកដោយគ្មានរោគសញ្ញាផ្សេងទៀត

បង្កឡើងដោយចំណីដូចជា :

- ការប្តូរចំណីលឿនពេក
- ការស៊ីស្មៅខ្លីច្រើនពេក ជាពិសេសពេលដើមរដូវភ្លៀង
- ចំណីសល់យូរមានសភាពជូរផ្អែម ឬដុះឡើង (ពោត កន្ទក់)



រូបភាពទី១៧៥: លាមករាក

ការការពារ

- ផ្តល់នូវស្មៅថ្មីឱ្យសត្វស៊ីបន្តិចម្តងៗ
- យកចំណីដែលប្រឡាក់លាមកឬផ្លុំមជ្ឈមជ្ឈ

រោគសញ្ញាដំបូង :

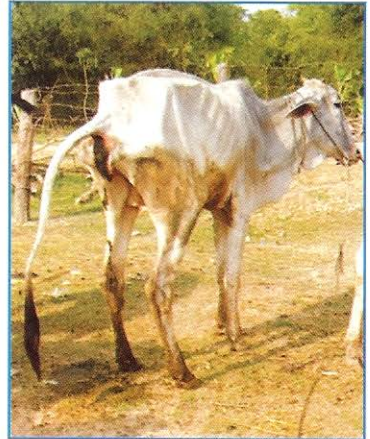
ជាទូទៅបង្កដោយពពួកព្រូន ។

ព្រូនក្នុងពោះវៀន ឆ្លងសត្វលេបកូនដង្កូវនៅពេលស៊ីស្មៅ ។

រោគសញ្ញា :

- លាមករាកបាញ់ពណ៌បៃតង
- ស្រកទំងន់
- មិនសូវស៊ីចំណី តែមិនគ្រុនក្តៅ
- រោមបះ

រូបភាពទី ១៧៦: សត្វប្រឹងរាក



ព្យាបាល :

- ប្រើថ្នាំដូចជាឡឺវ៉ាមីសូល (Levamisole) ឬអាស់បង់ដាសូល (Albendazole) ជាដើម ។
- ចាក់អ៊ីវេមិចទីន ១ % (Ivermectine 1%) កម្រិតប្រើ ១ សេសេ សម្រាប់គោ ៥០ គីឡូក្រាម ចាក់ក្រោមស្បែក ។

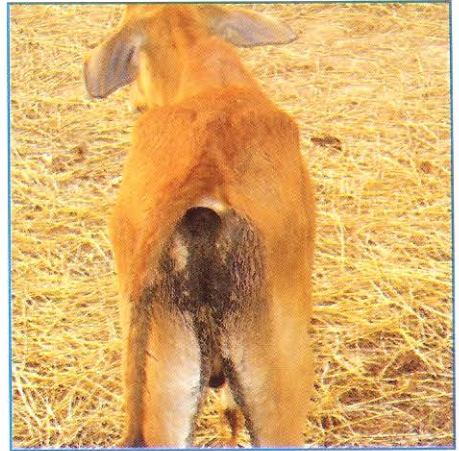
រោគសញ្ញាដំបូងនៃលើកូនគោ :

ជារឿយបង្កឡើងដោយកុកស៊ីដូស៊ីស ។

រោគសញ្ញា:

- លាមករាក
- មិនសូវស៊ីចំណី និងស្រកទំងន់ ហើយស្តម្ភជាទូទៅ

- កន្ទុយ និងជើងក្រោយប្រឆាកលាមកពណ៌ខ្មៅស្អិតជាប់គូថ
- ក្នុងករណីធ្ងន់ធ្ងរលាមកមានលាយឈាម និងសំបោរ
- ពេលជុះកូនគោខំប្រឹងខ្លាំង



រូបភាពទី១៧៧: លាមករាកជាប់នឹងគូថ

ការព្យាបាល:

ស៊ុលហ្វា ៣៣ (Sulfa 33)

រាកស្នមរ៉ាំរ៉ៃ និងស្លេកស្លាំង:

មូលហេតុចម្បងគឺដង្កូវឆ្អើម ។

រោគសញ្ញា: នៅពេលព្រួនចូលទៅដល់បំពង់ទឹកប្រមាត់ វាធ្វើឱ្យស្ទះបំពង់ទឹកប្រមាត់ និងខូចឆ្អើម ។

- រោគសញ្ញាមាន:

- រាករ៉ាំរ៉ៃ



រូបភាពទី១៧៨: លាមករាកខ្មៅមានលាយសំបោរ

- ស្រកទំងន់ និងស្នមកំព្រឹង
- ស្លេកស្លាំង
- ហើមផ្តាម

ការព្យាបាល:

ប្រើថ្នាំ ដូវេនិច (Dovenix) ឬអាស់បង់ដាសូល (Albendazole) ។

រាកលើកូនគោកំពុងបៅដោះ

ជារឿយៗវាបង្កឡើងដោយបាក់តេរីអ៊ីកូលី (E. Coli) កូនគោឆ្លងបាក់តេរីតាមទងដួត ឬ នៅពេលវាបៅ ។

រោគសញ្ញា:

- លាមករាកមានពណ៌ស-លឿង



រូបភាពទី១៧៩: រាកពណ៌លឿង

- កូនគោចាប់ផ្ដើមចុះខ្សោយខ្លាំង និងលែងបៅ
- មេរោគបង្កជំងឺនៅទងដួត និងសន្លាក់ និងអាចឆ្លងចូលក្នុងឈាម

ការព្យាបាល:

- ប្រើអង់ទីប៊ីយូទិកដូចជា កូលីស្ទីន (Colistin) ឬ ទ្រីមេតូត្រីមជាមួយស៊ុលហ្វា (TMP + Sulfa) ឬ អង់រូហ្វ្លុកសាក់ស៊ីន (Enrofloxacin)
- កុំឱ្យកូនបៅ
- ឱ្យផឹកទឹកដែលមាន ស្ករ ៦ ស្លាបព្រាការហ្វេ និង អំបិលកន្លះ ស្លាបព្រាការហ្វេ លាយជាមួយទឹកស្អាតក្ដៅ ឧណ្ហៗ ១ លីត្រ ។

ការការពារ:

- ត្រូវឱ្យកូនគោបៅទឹកដោះដំបូងឱ្យបានគ្រប់គ្រាន់ ជាពិសេសចន្លោះពីកើតរហូតដល់ ៦ ម៉ោង ។



រូបភាពទី១៨០: ត្រូវឱ្យកូនគោបៅទឹកដោះដំបូង

រាក និងមានរោគសញ្ញាធ្ងន់ធ្ងរផ្សេងទៀត

នៅពេលមានរោគសញ្ញាធ្ងន់ធ្ងរផ្សេងទៀតកើតមានជាមួយរាកយើងគួរសង្ស័យលើរាកបង្កដោយសាល់ម៉ូណេឡា ។

រោគសញ្ញា:

- គ្រុនក្តៅ (កំដៅពី ៤០ -៤១ អង្សាសេ)
- សត្វខ្សោយខ្លាំង និងមិនស៊ីចំណី
- រាកធ្ងន់ធ្ងរ និងមានក្លិនស្អុយអាសោច រារាំងមានលាយឈាម ឬសំបោរ



រូបភាពទី ១៨១: រាកមានលាយឈាម និងក្លិនស្អុយ

- ចំពោះកូនគោរោគសញ្ញាមានភាពធ្ងន់ធ្ងរ ហើយអាចងាប់នៅចន្លោះពេលពី ២ទៅ៣ ថ្ងៃ

ការព្យាបាល:

- មានការលំបាកខ្លាំងព្រោះបាក់តេរីសាល់ម៉ូណេឡាមានភាពធន់ និងអង់ទីប៊ីយ៉ូទិកផ្សេងៗ (កុំប្រើថ្នាំអុកស៊ីតេត្រាស៊ីគ្លីន) ។
- ត្រូវប្រើថ្នាំ ទ្រីមេតូត្រីមជាមួយស៊ុលហ្វា (TMP + Sulfa) ឬ អង់រ៉ូហ្វ្លុកសាក់ស៊ីន (Enrofloxacin) ។
- ប្រើយ៉ាងតិច ៦ ថ្ងៃ ។

៤-ហើមពោះ

បញ្ហាហើមពោះគឺជាការប៉ោងនៅផ្នែកពោះ ហើយគេអាចសំគាល់ឃើញមានការហើមនៅពោះខាងឆ្វេង ។ គោមិនអាចកើ បញ្ចេញខ្យល់ដែលមាននៅក្នុងពោះធំ ។

រោគសញ្ញា:

- បើគោពោះគោ នោះគេដឹងថាវាមានខុស្ត័ន៍នៅខាងក្នុង
- គោលែងទំពារអៀង
- ពោះធើរកសង្កត់ទៅលើសន្ទះទ្រូង ជាហេតុធ្វើឱ្យគោពិបាកដកដង្ហើម
- កំដៅខ្លួនមានសភាពធម្មតា

ការស្ទង់វត្តផ្សេងៗ

- វត្តផ្សេងៗតែងតែបង្កឱ្យមានការស្ទង់នៅបំពង់អាហារ ដូចជាស្នូលពោត និង ផ្លែឈើ ជម្រិះ
- បសុពេទ្យត្រូវធ្វើការស្ទាបនៅដើមក និងបំពង់អាហារ

ការព្យាបាល:

- ពេទ្យសត្វត្រូវព្យាយាមលូកយកដុំ ឬចំណីដែលស្ទង់ចេញ
- ករណីហើមធ្ងន់ធ្ងរ ត្រូវប្រើត្រួតការ (Trocar) ចាក់ទំលុះ ពោះធំ ដើម្បីបន្ធូរខ្យល់
- ត្រូវចាក់អង់ទីប៊ីយូទិក ដើម្បីការពារកុំឱ្យរលាកភ្នាសស្តើងពោះ



រូបភាពទី ១៨២: កន្លែងដែលត្រូវចាក់ត្រួតការ



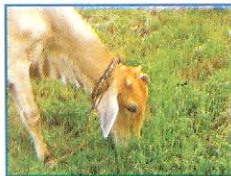
រូបភាពទី ១៨៣: ការចាក់ត្រួតការ



រូបភាពទី ១៨៣: ទុកបំពង់ត្រួតការដើម្បីឱ្យឱ្យឧស្ម័នចេញ

ស្មៅខ្លីសើម

- បញ្ហាហើមពោះនេះអាចកើតមានឡើងភ្លាមៗ ជាពិសេសពេលសត្វស៊ីនៅលើវាលស្មៅសើម នាពេលព្រលឹម ។
- សត្វស៊ីស្មៅខ្លីច្រើនពេកនាដើមរដូវភ្លៀង
- អាចបណ្តាលឱ្យសត្វងាប់ភ្លាមៗ



រូបភាពទី ១៨៤: ដើមរដូវវស្សា គោឃ្លានខ្លាំង និងប្រឹងស៊ីស្មៅខ្លី

ការការពារ :

- កុំឱ្យសត្វដែលឃ្លានចំណីខ្លាំង ស៊ីតាមចំណង់នៅវាលស្មៅខ្លី

ការព្យាបាល :

- បញ្ជាក់ប្រេងឆាពី ៣០០ ទៅ ៥០០ ម.ល

ពុលអ៊ុយរ៉េ

- ការហើមពោះកើតឡើងដោយសារគោវាលិតនូវអ៊ុយរ៉េដែលមានសល់ក្នុងបាវ
- កសិករខ្លះប្រើវិធីសាស្ត្រស្រោចទឹកអ៊ុយរ៉េលើចំបើងផ្ទាល់ដើម្បីកែលំអចំណី ។
វិធីសាស្ត្រនេះគួរធ្វើដោយប្រុងប្រយ័ត្ន និងមានការកែលំអ ។



រូបភាពទី ១៨៦: ការប្រើចំបើងផ្ទាល់ជាមួយអ៊ុយរ៉េ មិនមានគ្រោះថ្នាក់ទេ ពីព្រោះអ៊ុយរ៉េបានបំបែកទៅជាអាម៉ូញាក់ បន្ទាប់ពី ផ្តាប់ ២ ទៅ ៣ សប្តាហ៍

រោគសញ្ញា :

- ហើមពោះខ្លាំង
- ញាក់ញ័រសាច់ដុំ ដែលនាំឱ្យសត្វមិនអាចបញ្ជោនបាន
- អាចងាប់ក្នុងអំឡុង ២ ម៉ោង

ការព្យាបាល :

- ប្រើទឹកខ្លះ ២ ទៅ៥ លីត្រ លាយជាមួយទឹក

៥-ការក្លៀន

ការក្លៀនគឺមានន័យថាសត្វមិនអាចដុះ ឬដុះអាចម៍ដុំចេញមកក្រៅបានដោយលំបាក ។



រូបភាពទី ១៨៧: លាមកក្លៀន

- ក្បួនគីច្រើនតែជារោគសញ្ញាមួយក្នុងចំណោមរោគសញ្ញាផ្សេងៗនៃជំងឺ ។ វាកើតឡើងទូទៅជាមួយគ្រុន ក្តៅ ព្រោះសត្វបាត់បង់ការស៊ីចំណី និងការបញ្ចេញលាមកយឺត ។
- ក្បួនរុំវៃជាទូទៅកើតមានដោយជំងឺអាណាប្លាស្មា (Anaplasma)
- ការពុលសំណរុំវៃអាចធ្វើឱ្យមានបញ្ហាក្បួនធ្ងន់ធ្ងរដែរ

ការព្យាបាល :

- ត្រូវឱ្យគោរកទឹកឱ្យបានគ្រប់គ្រាន់
- ត្រូវព្យាបាលជំងឺដែលបណ្តាលឱ្យក្បួន ដើម្បីចាប់ផ្តើមឱ្យសត្វស៊ីចំណីឡើងវិញ ។

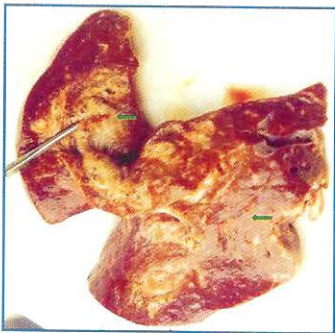
៦-ការខូចថ្លើម

ថ្លើមមានតួនាទីសំខាន់ធ្វើឱ្យសត្វមានសុខភាពល្អ និងចាំបាច់ជួយក្នុងការវិលាយអាហារ ។

ថ្លើមអាចត្រូវបំផ្លាញដោយ:

- ដង្កូវថ្លើម

រូបភាពទី ១៨៨: ថ្លើមខូចដោយសារដង្កូវថ្លើម



- ការពុល ដោយសារប្រើអ៊ីវេមីចេទីន (Ivermectin) លើសកំរិត
- ជំងឺបង្កដោយបរាសិតក្នុងលាមកដូចជា ទ្រីប៉ាណូសូម៉ា (Trypanosoma) និងបាបេស្យា (Babesia)
- ជំងឺឆ្លងរុំវៃដូចជា លាសដោះ និងរលាកសួនជាដើម

រោគសញ្ញាលើការវិលាយអាហារដែលបង្កដោយដង្កូវថ្លើមមាន:

- មិនស៊ីចំណី
- ខាន់ល្បឿង
- ជួនកាលក្បួន-ជួនកាលរាក

ការងាយទទួលរងដោយពន្លឺព្រះអាទិត្យ

បញ្ហានេះកើតឡើងតែជួបប្រទះនៅប្រទេសកម្ពុជា វាបង្កឡើងដោយសារថ្លើមមិនអាចបំបែក ក្លរូប៊ីលីនដែលមាននៅ ក្នុងរុក្ខជាតិ ជាហេតុធ្វើឱ្យកើនឡើងនូវសារធាតុគីមី ដែលធ្វើឱ្យសត្វងាយទទួលរងប៉ះពាល់ដោយពន្លឺព្រះអាទិត្យ ។

រោគសញ្ញា:

នៅពេលគោក្របី ត្រូវពិនិត្យព្រះអាទិត្យធ្វើឱ្យលេចចេញនូវរោគសញ្ញាដូចជា :

- ដំបៅស្បែក
- ស្នាមបែកប្រេះ និងហូរឈាម

រូបភាពទី ១៨៩: ដំបៅនៅលើស្បែក



ការព្យាបាល:

- ចងគោទុកនៅក្រោមម្លប់
- ទប់ស្កាត់សត្វល្អិត ដែលបង្កឱ្យរមាស់ ឬរលាកស្បែក
- ដើម្បីការពារកុំឱ្យដំបៅរីក ត្រូវចាក់អង់ទីប៊ីយ៉ូទិក ដូចជា អាម៉ុកស៊ីលីន ឬអុកស៊ីតេត្រាស៊ីគ្លីន (Amoxillin or OTC)
- ព្យាបាលបញ្ហាផ្លែម

គោលការណ៍នៃការព្យាបាលផ្លែម:

- ប្រើថ្នាំដែលមានសកម្មភាពជួយជំរុញការបញ្ចេញទឹកប្រមាត់ ដូចជា អេប៉ាតុល Hepatol (Coophavet)
- វីតាមីនបេកំប្លិច (B-complex) ជួយគាំទ្រដល់មុខងាររបស់ផ្លែម
- ឱសថដែលមានសមាសធាតុ មីអិល-មេត្យូនីន អ៊ីណូស៊ីតុល និង វីតាមីនអ៊ី (DL.Methionine + Inositol + Vit E)
- ផ្តល់ចំណីឱ្យបានត្រឹមត្រូវ ដើម្បីឱ្យពោះទំងើរការសមស្រប ដោយផ្តល់នូវថាមពល និងប្រូតេអ៊ីនគ្រប់គ្រាន់
- សត្វមានជំងឺផ្លែមត្រូវការចំណាយពេលយូរក្នុងការព្យាបាលឱ្យជាសះស្បើយ

ជ. បញ្ហា និងជំងឺលើការបន្តពូជ

ចំណូលរបស់កសិករវាឱ្យភ្ជាប់ទៅនឹងការលក់សត្វក្មេងៗ ។ ជីវភាពប្រាក់ចំណូលរបស់កសិករនឹងថយចុះប្រសិនបើមានសុខភាពមិនល្អ និង ចន្លោះពេលពីកើតកូនមួយ ទៅកូនមួយទៀតមានរយះពេលយូរ ។ យើងគួរចងចាំថាបញ្ហា បញ្ហាការបន្តពូជវាទាក់ទងជាសំខាន់ទៅនឹងគុណភាពរបស់ចំណី ។

១. បញ្ហាមិនរកឈ្មោល

ការមិនរកឈ្មោលមានន័យថាមេគោ (មិនដើម) មិនត្រូវការបា ។ ការមិនរកឈ្មោលនៅដំណាក់កាលដំបូងនៃការបំបៅដោះជាការធម្មតា ។

មូលហេតុ

ភាពមិនប្រក្រតីមួយចំនួនធ្វើឱ្យសត្វមិនរកឈ្មោលយូរ ក្នុងករណីនេះយើងអាចនិយាយបានថា **សត្វអា** (មិនមានការបង្កកំណើត) ដូចជា:

- បញ្ហារលាកស្បូន
- បញ្ហាមានគីសនៅលើអូវែ

ប៉ុន្តែ នៅកម្ពុជាយើង ៩០ % នៃការក្ររកឈ្មោលក្នុងរយៈពេលយូរ បណ្តាលមកពីស្ថានភាពដងខ្លួនមិនល្អ (ស្តមស្តាំង) ។



រូបភាពទី ១៩០: គោនេះត្រូវសង្គ្រោះជាមុនសិន វាមិនអាចបង្កើតកូនបានទេ

ការព្យាបាល:

- បើមេគោមានសភាពធម្មតា យើងត្រូវព្យាបាលគីសនៃអង្គល្បឿង (Luteal Cysts) ដោយចាក់ប្រូស្តាគ្លង់ឌីន ដូចជាលុយតាលីស (Lutalyse) ៥ ម.ល ដើម្បីជំរុញការរកឈ្មោល ពី ៣ ទៅ ៥ ថ្ងៃក្រោយ ។
- បើមានការចម្លងជំងឺ សូមអានជំពូកស្តីពីការហូរខ្វះតាមទ្វារបន្តពូជ
- ក្រផ្តាច់ដោះកូនគោ (លើសពី ៦ខែ) កើតមានច្រើននៅកម្ពុជា ហើយវាបណ្តាលឱ្យគោស្តមស្តាំង ព្រោះគោបានប្រើចំណីបបួងក្នុងរាងកាយដើម្បីផលិតទឹកដោះ ។



រូបភាពទី ២០៧: កូនគោមានអាយុច្រើនហើយមិនគួរឱ្យវាបំបៅទៀតទេ

- ខ្លះសារធាតុចិញ្ចឹមគ្រប់មុខ៖ ក្នុងករណីនេះ ជាដំបូងយើងត្រូវផ្តល់ចំណីឱ្យបានគ្រប់គ្រាន់
 - ✓ ផ្តល់ចំបើងផ្តាច់ជាមួយអុយរ៉េ ដើម្បីជួបង្កើនប្រូតេអ៊ីន
 - ✓ ផ្តល់បន្ថែមនូវស្លឹកដំឡូងមីស្ទូត្រូវជាមួយស្មៅដែលមាន គុណភាពល្អ (ស្តេចស្មៅ នេពៀ ជាដើម)
 - ✓ ផ្តល់បន្ថែមនូវចំណីសម្រេចផ្សំដោយខ្លួនឯង ឬពីទីផ្សារ
 - ✓ ចាក់វីតាមីនចម្រុះ ADE ជាប្រចាំ

២. ការរកឈ្មោលឡើងវិញ

មេគោរកឈ្មោលធម្មតានៅរៀងរាល់ ៣អាទិត្យ តែបង្កាត់រូងមិនជាប់ ឬមិនងាយ ។

មូលហេតុសំខាន់ៗ៖

- រលាកស្បូន៖ គឺជាការឆ្លងមេរោគមិនជាក់លាក់មួយ បង្កឡើងដោយការជ្រាតចូលរបស់ចាក់តើទៅក្នុងស្បូន ក្រោយពេលកើតកូនភ្លាម ដែលបណ្តាលឱ្យអំប្រិយ៉ុងបង្កកំណើតមិនអាចស្ងួតលាស់បានល្អក្នុងស្បូនបាន ។



រូបភាពទី ១៩២៖ មេគោទើបកូនហើយត្រូវចងនៅកន្លែង ស្អាតជៀសវាងការជ្រៀតចូលរបស់មេរោគ

- គោបាមិនអាចបន្តពូជបាន ឬ អា ការព្យាបាល៖

- រលាកស្បូន (Endometritis) :
 - ✓ ចាក់ប្រូស្តាគ្លង់ឌីន ដូចជាលុយតាលីស (Lutalyse) ៥ ម.ល ដោយចាក់ ២ ដង ហើយការចាក់ លើកទី ២ ធ្វើនៅ ១១-១៤ ថ្ងៃ ក្រោយលើកទី ១
 - ✓ ចាក់អង់ទីប៊ីយូទិក ដូចជា តេត្រាស៊ីគ្លីន (Tetracycline) ឬទីឡូស៊ីន (Tylosin) ៥ ថ្ងៃជាប់គ្នា
- បាមនបញ្ហា៖ នៅពេលម្ចាស់សត្វប្រឈមមុខនឹងបញ្ហាដាក់មិនជាប់នេះជាញឹកញាប់ ហើយអាចកំណត់ថា គោបាមនេះអា និងមិនត្រូវប្រើបាមនេះទៀតឡើយ ។



រូបភាពទី ១៩៣: ទោចបីគោពានេះមើលទៅល្អ ក៏អាចធ្វើឱ្យមេគោរកឈ្មោលឡើងវិញបានដែរ ប្រសិនបើទឹកកាមរបស់វាមិនអាចបង្កកំណើត បន្ទាប់ពីមានជំងឺពី ២ទៅ ៣ អាទិត្យ

៣. ការហូរខ្ទះតាមប្រដាប់បន្តពូជ

វាជាការហូរចេញមក ក្រៅតាមយោនីនូវខ្ទះ ឬសំបោរ ។ ការហូរទឹកពណ៌សឆ្នាំ នៅពេលរកឈ្មោលឬ បន្ទាប់ពីកើត កូនរួច ជាលក្ខណៈធម្មតារបស់មេគោ ។



រូបភាពទី ១៩៤: ហូរទឹកឆ្នាំចេញតាមយោនីពេលរកឈ្មោល និងបន្ទាប់កើតកូនជាការធម្មតា

ប៉ុន្តែពេលខ្លះយើងអាចសង្កេតឃើញខ្ទះហូរចេញមកក្រៅ ដែលជាទូទៅគឺបណ្តាលមកពីការជ្រៀតចូលរបស់មេរោគ ទៅក្នុងស្បូន ហើយបង្កជាជំងឺរលាកស្បូន:

- ស្បូនល្អធម្មតា គឺស្អាត និងគ្មានមេរោគ
- ក្រោយពេលកើត ស្បូនឆ្លងមេរោគជាច្រើនចូលតាមផ្លូវបន្តពូជ ប៉ុន្តែជាជាធម្មតា ពី២ ទៅ៣ ថ្ងៃក្រោយ ស្បូនអាចកំចាត់មេរោគ និងធ្វើការការពារការឆ្លងរោគផ្សេងៗ ។
- ប៉ុន្តែពេលខ្លះ ការឆ្លងនៅតែមាន ហើយបាក់តេរីធ្វើការលូតលាស់ ព្រោះស្បូនមិនអាចសម្លាប់បាក់តេរីបាន ដោយសារបញ្ហាផ្សេងៗដូចជា សុកមិនឆ្លាក់ អ័រម៉ូនដំណើរការខុសប្រក្រតីជាដើម ។ មូលហេតុនេះ បណ្តាលឱ្យមានខ្ទះហូរចេញមកក្រៅតាមយោនី ។

រូបភាពទី ១៩៥: ការបន្តហូរខ្លះតាមយោនីដោយសារមេរោគជ្រៀតចូល



ការព្យាបាល:

- ចាក់ប្រូស្តាគ្លង់ឌីន ដូចជាលុយតា លីស (Lutalyse) ៥ សេសេ ដោយចាក់ ២ ដង ហើយការចាក់លើកទី ២ ធ្វើនៅ ១១-១៤ ថ្ងៃ ក្រោយលើកទី ១
- ចាក់អង់ទីប៊ីយូទិក ដូចជា តេត្រាស៊ីគ្លីន (Tetracycline) ឬទីឡូស៊ីន (Tylosin) ៥ ថ្ងៃជាប់គ្នា
- មិនគួរលាងស្បូនជាមួយសូលុយស្យុងអ៊ីយ៉ូឌីន ឬពែម៉ង់កាណាត ព្រោះវាធ្វើឱ្យក្រហាយ ឬរលាក និង បរិមាណទឹកច្រើនធ្វើឱ្យស្បូនមិនរួញមករកភាពងើមវិញ។

ការការពារ:

សត្វប្រឈមមុខនឹងបញ្ហារលាកស្បូននេះ ជាពិសេសនៅពេលមានបញ្ហាមួយចំនួនក្នុងពេលកើតកូន ដូចជា ជួយទាញយកកូនចេញពេលកើតកូន ស្តុកមិនឆ្លាក់ និង លាសដោះបន្ទាប់ពីកើតកូន។ ដើម្បីជៀសវាងបញ្ហានេះ យើងត្រូវចាក់ ប្រូស្តាគ្លង់ឌីន (Prostaglandin) មួយដង ក្រោយពេលកើតកូនបាន ២៤ ម៉ោង ហើយត្រូវចាក់ ម្តងទៀត នៅ ២ សប្តាហ៍ក្រោយ។

៤. ការរលូត

ការរលូតគឺមេគោបញ្ចេញកូនចេញមកក្រៅមុនដល់ពេលត្រូវកើត។ កូនគោមិនអាចរស់បានទេ។



រូបភាពទី ១៩៦: យកកូនដែលងាប់ចេញពីមេ

ការរលូតអាចកើតដោយគ្រោះថ្នាក់ផ្សេងៗដូចជា ជល់គ្នា ឬដួល ឬប៉ុន្តែជាធម្មតាការរលូតបណ្តាលមកពីជំងឺឆ្លង។

ជំងឺបង្កដោយប្រិយសេឡូស (Brucellosis)

ជំងឺនេះបង្ហាញរោគសញ្ញាតែមួយគត់គឺសត្វរលូត។

- សត្វឆ្កងជំងឺនេះដោយសារការលេបចូលនូវបាក់តេរី ដោយគេឃើញមានវត្តមាននៃបាក់តេរីលើសលុបនៅក្នុងកូនរលូត គ្នាសស្តើង ឬទឹកអិលដែលខ្វះហូរចេញពីស្បូន ។
- ពេលបាក់តេរីចេញមកមជ្ឈដ្ឋានខាងក្រៅវាអាចធ្វើការ ចម្លងទៅមនុស្ស ហើយបង្កជាបញ្ហាធ្ងន់ធ្ងរ ដែលគេឱ្យឈ្មោះថាគ្រុនក្តៅញាក់ញ័រ ។

ការធ្វើរោគវិនិច្ឆ័យត្រូវធ្វើដោយយកសំណាកឈាមមកវិភាគនូវ វិទ្យាស្ថានជាតិស្រាវជ្រាវបសុព្យាបាល ។ ជំងឺនេះមិនកើតមានជាទូទៅនៅកម្ពុជាទេ ។

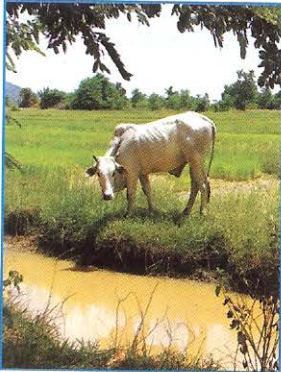


រូបភាពទី ១៩៧: ការប្រមូលសំណាកឈាមពីមេគោដែលរលូតមានសារៈសំខាន់ដើម្បីស្វែងរកការឆ្លងរាលដាលជំងឺប្រិយសេឡូស៊ីសនៅក្នុងប្រទេសកម្ពុជា

ការព្យាបាល: ប្រើអុកស៊ីតេត្រាស៊ីគ្លីន (OTC) ឬយកលូចាក់ក្លរូតេត្រាស៊ីគ្លីន (Chlortetracycline) រយៈពេល ២ សប្តាហ៍ ។

ជំងឺបង្កដោយឡីបតូស្ទីរីស (Leptospirosis)

សត្វកកេរ (កណ្តុរ) គឺជាអ្នកផ្ទុកមេរោគឡីបតូស្ទីរីស ហើយធ្វើការចម្លងមកសត្វតាមរយៈទឹកនោមរបស់វា ។ គោក្របីអាចឆ្លងជំងឺនេះតាមរយៈការផឹកទឹកដែលមានមេរោគ ។



រូបភាពទី ១៩៨: គោផឹកទឹកដែលមានមេរោគ

រោគសញ្ញា :

- រលូតកូន ជាពិសេសលើមេគោក្មេង
- កូនងាប់ក្នុងពោះ ឬកូនកើតមិនគ្រប់ខែ ឬកូនកើតមកខ្សោយ
- ចំពោះកូនគោ : មានរោគសញ្ញាគ្រុនក្តៅ មិនស៊ីចំណី ពិបាកដកដង្ហើម រោគឈឿង នោមឈាម និងស្លេកស្លាំង

ការព្យាបាល :

- ប្រើតេត្រាស៊ីគ្លីន (Tetracycline)
- ប៉ង់ស្លីប ឬប៉េនីសី ឌីអេចអេស (PENI DHS)

ជំងឺបង្កដោយសាល់ម៉ូនេឡូស (Salmonellosis)

រោគសញ្ញា:

- រលូតកូន
- បន្ទាប់ពីរលូតស្តុកមានសភាពហើម និងមានពណ៌លឿង

រូបភាពទី ១៩៩: កូនគោរលូតដោយសារសាល់ម៉ូនេឡូស



- រោគសញ្ញាធម្មតាផ្សេងទៀតរួមមាន មេរោគក្នុងឈាម គ្រុនក្តៅខ្លាំង និងរាកមូល

ការព្យាបាល:

- ប្រើទ្រីមមេតូត្រីមជាមួយស៊ុលហ្វា (TMP+Sulfa)
- ប្រើ អង់រ៉ូហ្វ្លុកសាក់ស៊ីន (Enrofloxacin) ប្រសិនបើមានមេរោគក្នុងឈាម

៥. បញ្ហាលំបាកកើតកូន

នៅប្រទេសកម្ពុជា គេកំរើញកូនគោកើតមកធំពេកណាស់ តែពេលខ្លះគេត្រូវជួយបង្កើតព្រោះកូនអាចកើតមកស្លិតនៅទីតាំងខុសប្រក្រតី ។ ប៉ុន្តែគម្រោង ចិញ្ចឹមសត្វកម្ពុជា សហគមន៍អឺរ៉ុបមានកម្មវិធីកែលំអរពូជគោតាមរយៈការបង្កាត់សិប្បនិម្មិត ដោយនាំយកទឹកកាមគោបរទេសដែលមានមាឌធំ មកបង្កាត់ជាមួយពូជគោក្នុងស្រុកដែលមានមាឌតូច ដូច្នេះកូនដែលកើតមកនឹងមានមាឌធំដែរ ដែលយើងចាំបាច់ត្រូវការជំនួយពេលកើតកូន ។

រូបភាពទី ២០០: ទើបនឹងកើតមានទម្ងន់លើស ២០គក្រ: កូនគោបង្កាត់សិប្បនិម្មិតដោយប្រើទឹកកាមពូជគោសាន់តាហ្គីទ្រូឌីស



ជាធម្មតាគោកើតកូនរួចរាល់ចំណាយរយៈពេល ២ ម៉ោង ក្រោយពេលបែកទឹកភ្លោះ ។ ប្រសិនបើរយៈពេលលើសពីនេះ យើងត្រូវតាមដាន និងកំណត់បញ្ហាឱ្យបានច្បាស់លាស់ ។

ដំណាក់កាលកើតកូនធម្មតា:



រូបភាពទី ២០១: ថង់ទឹកភ្លោះចេញមកក្រៅ ហើយបែក



រូបភាពទី ២០២: ក្បាលចេញមកមុន



រូបភាពទី ២០៣: ការកន្ត្រាក់ចុងក្រោយ

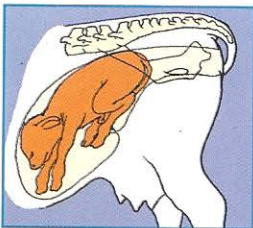


រូបភាពទី ២០៤: មេគោលើតកូនភ្លាមៗបន្ទាប់ពីកើត

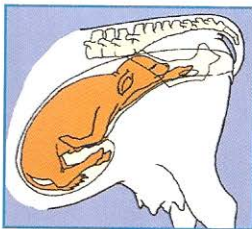
បញ្ហាច្រើនជួបប្រទះ

កូនក្នុងស្បូនដែលមានទីតាំងធម្មតាគឺជើងមុខហុចទៅមុខ ទាំង ២ ហើយផ្នែកខាងស្តាំលើកឡើងរួមជាមួយចង្កាផ្នែក លើជើងមុខ ។ តែជួនកាលកូនគោបង្វិលចូលមកផ្លូវបង្កើតក្នុងទីតាំងខុសប្រក្រតី ដូចជា:

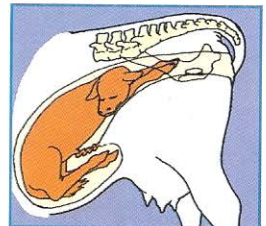
- បញ្ហាសំ ឬគូមមកមុន (រូបភាពទី ២២១)
- ជើងមុខ ១ ឬ ២ បត់ (រូបភាពទី ២២២)
- ក្បាលបត់ទៅក្រោយ (រូបភាពទី ២២៣)



រូបភាពទី ២០៥



រូបភាពទី ២០៦



រូបភាពទី ២០៧

ការតាមដានរកបញ្ហា

យើងត្រូវសំអាតដៃ (កាត់ ក្រចកដៃ) ហើយត្រូវលូកដៃថ្នមៗតាមរន្ធកូច ដើម្បីឱ្យដឹងច្បាស់ពី :

- សភាពរបស់កូនគោ ងាប់ ឬរស់ ដោយចុះអណ្តាត កូនគោ ហើយប្រសិនបើនៅរស់ កូនគោនឹងប្រឹងទាញអណ្តាតចូលវិញ
- សភាពក្បាល ឬគូទចេញមកមុន
- ទីតាំងរបស់ជើង

ការជួយនៅពេលកើតកូន

- ទាញជើងដាក់ឱ្យត្រូវទីតាំង
- ប្រើខ្សែចងជើងមុខលើក្រចក

រូបភាពទី ២០៨: ប្រើខ្សែដើម្បីទាញកូនគោចេញមកក្រៅ



- ទាញខ្សែដើម្បីយកកូនចេញ

ការជួយបន្ទាប់ពីកើតកូនលំបាក

- ជូតសំអាតទឹកអិល នៅមាត់ និងបំពង់ក
- ជួយសម្រួលឱ្យកូនគោដងើម ដោយជូតវាឱ្យស្ងួត យកចំបើងចាក់ត្បាលក្នុងរន្ធច្រមុះ ឬដាក់វាផ្លូវដងសំយ៉ុងក្បាលចុះក្រោម ហើយទះវាថ្នមៗ

រូបភាពទី ២០៩: សំអាតកូនគោដែលទើបនឹងកើត



- សំអាត និងសម្លាប់មេរោគនៅទងដួង ដោយប្រើទឹកអ៊ុយ៉ូឌីន
- ប្រសិនបើមេមិនព្រមលិច ត្រូវយកអំបិលមកជូតលើខ្នងកូនវា

- ពិនិត្យមើលលើការបៅទឹកដោះដំបូង ។

រូបភាពទី ២១០: ឱ្យកូនគោបៅទឹកដោះដំបូង



៦. បញ្ហាសុកធ្លាក់មិនអស់

ប្រសិនបើសុកមិនធ្លាក់ក្នុងរយៈពេល ២៤ ម៉ោងក្រោយពេលកើត នោះនឹងអាចបណ្តាលឱ្យមានបញ្ហាដូចជា ស្បូនមិនរួញទៅរកសភាពដើម និងការឆ្លងមេរោគលើស្បូន ។ ប្រសិនបើក្នុងរយៈពេល២៤ ម៉ោង ក្រោយពេលកើតយើងគួរទាញយកផ្នែកធំនៃសុកចេញ ដែលអាចធ្វើទៅបាន តែយើងមិនគួរលូកដៃ ទាញយកសុកខាងក្នុងទាំងអស់ចេញនោះទេ ។



រូបភាពទី ២១១: បាយកសុកចេញ បើវាមិនធ្លាក់បន្ទាប់ពីកូនកើតបាន ២៤ម៉ោងហើយ

ការព្យាបាល :

- ចាក់អង់ទីប៊ីយ៉ូទិក តេត្រាស៊ីគ្លីន (Tetracycline)
- ចាក់ប្រូស្តាគ្លង់ឌីន ដូចជាលុយតាលីស (Lutalyse) ៥ ម.ល និង ត្រូវចាក់លើកទី ២ នៅ ១៥ ថ្ងៃ ក្រោយទៀត ។

៧. ស្បូនស្រុត

ស្បូនស្រុត គឺមានន័យថាស្បូនល្បឿនចេញមកក្រៅ ។

វិធានការបន្ទាន់ត្រូវធ្វើ:

- យកសុកនៅសល់ចេញ ហើយលាងសំអាតស្បូន



រូបភាពទី ២១២: ស្លាកស្រុត

- ពេលរុញស្បូនចូលខាងក្នុងត្រូវទីតាំងល្អហើយ ត្រូវចាក់ អុកស៊ីតុកស៊ីន ៤០ អុយអ៊ី (៤ ម.ល)
- ដេរទ្វារបន្តពូជដោយអំបោះមាំ ហើយទុករយៈពេល ៣ ថ្ងៃ



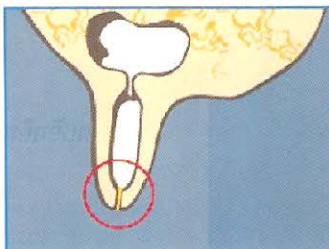
រូបភាពទី ២១៣: ដេរទ្វារដើម្បីកុំឱ្យស្បូនចេញមកក្រៅឡើងវិញបន្ទាប់ពីការរុញបញ្ចូល

- ចាក់អង់ទីប៊ីយ៉ូទិក តេត្រាស៊ីគ្លីន (Tetracycline) រយៈពេល ៣ ថ្ងៃ

ឈ. ជំងឺលាសដោះ

ជំងឺលាសដោះ គឺជាការឆ្លងជំងឺលើកន្សោមដោះ ដែលបង្កឡើងដោយបាក់តេរី ។

- មេរោគចូលតាមរយៈមុខរបួស ឬរន្ធដោះ



រូបភាពទី ២១៤: កន្លែងដែលមេរោគជ្រៀតចូលតាមមុខរបួស ឬរន្ធដោះ

ក្នុងករណីកើតជំងឺលាសដោះធ្វើឱ្យ:

- ផលិតផលទឹកដោះថយចុះយ៉ាងខ្លាំង ។ ទឹកដោះមានគុណភាពអន់ និង មានមេរោគធ្វើឱ្យកូនគោរាកធ្ងន់ធ្ងរ



រូបភាពទី ២១៥: ពេលកន្សោមដោះមិនផលិតទឹកដោះ កូនគោឃ្លាន និងចុះខ្សោយយ៉ាងល្បឿន

រោគសញ្ញា:

បរិមាណទឹកដោះថយចុះ ធ្វើឱ្យកូនគោព្យាយាមបៅដោយសារឃ្លាន



រូបភាពទី ២១៦: ចាំបាច់ត្រួតពិនិត្យកន្សោមដោះដើម្បីដឹងថាមេគោកើតជំងឺណាសដោះឬអត់ ទឹកដោះមិនល្អមានពណ៌ខុសពីធម្មតា (ពណ៌លឿង)



រូបភាពទី ២១៧: ការប្រៀបធៀបរវាងទឹកដោះល្អ និងទឹកដោះខូចដោយ បាក់តេរី អ៊ីកូលី

មេគោព្យាយាមមិនឱ្យកូនបៅដោយសារកន្សោមដោះមានការលឿងចាប់ ។ មេគោឈប់ស៊ីចំណី និងមានគ្រុនក្តៅ ។

ការព្យាបាល:

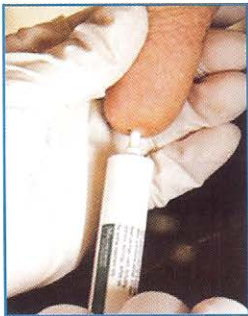
ការព្យាបាលជោគជ័យទៅបានលុះត្រាតែ គេធ្វើការព្យាបាលឱ្យបានឆាប់ត្រូវ:

- ចាក់អុកស៊ីតុកស៊ីន (Oxytocin) ដើម្បីសម្រួលឱ្យកន្សោមដោះកន្រ្តាក់បញ្ចេញទឹកដោះ
- ប្រចាំថ្ងៃទឹកដោះកខ្វក់ចេញពីកន្សោមដោះ ដោយប្រចាំថ្ងៃ ២ ដងក្នុងមួយថ្ងៃ (ចាំបាច់ត្រូវដាក់គោក្នុងសាឡុងដើម្បីងាយស្រួលអនុវត្ត ពីព្រោះសត្វមានការឈឺចាប់) ។



រូបភាពទី ២១៨: ព្យាយាមប្រចាំថ្ងៃទឹកដោះកខ្វក់ចេញ

- ចាក់អង់ទីប៊ីយ៉ូទិក ដូចជាទ្រីមមេតូត្រីមជាមួយស៊ុលហ្វា (TMP + Sulfa) ហើយអាចចាក់បន្ថែមនូវតេត្រាស៊ីក្លីន (Tetracycline) ផងដែរ ក្នុងរយៈពេល ៣ ថ្ងៃ ។ ការចាក់អង់ទីប៊ីយ៉ូទិក ដែលមានសកម្មភាពជាក់លាក់នៅលើក្បាលដោះ ផ្តល់នូវភាពជោគជ័យក្នុងការព្យាបាល ។



រូបភាពទី ២១៩: ចាក់អង់ទីប៊ីយ៉ូទិកចូលតាមក្បាលដោះ

- ប្រសិនបើកន្សោមដោះឡើងវិញ ត្រូវចាក់ជិចសាមេតាសូន (Dexamethason) ឬតុលហ្វេឌីន (Tolfedine) មួយដង ដើម្បីបន្ថយការរលាក ។

ព្យ. បញ្ហា និងជំងឺលើជើង

ការធ្វើរោគវិនិច្ឆ័យ និងព្យាបាលបញ្ហាជើងចំពោះគោរមានសារៈសំខាន់ណាស់សម្រាប់គោដែលជាកលាំងអូសទាញ ព្រោះវាជះឥទ្ធិពលលើជីវភាពរបស់កសិករ ។

១. ពិការ

ដំបៅជើង

គឺជាដំបៅរលួយនៃស្បែករវាងក្រចកជើង ។ ការធ្វើការងារក្នុងរាស់អាចជាមូលហេតុចំបងបង្កឱ្យមានដំបៅនេះ ។

រោគសញ្ញា:

- ពិការជើងភ្លាមៗ ជាទូទៅច្រើនកើតមានតែលើជើងម្ខាង
- ហើមជើង
- វំហែកស្បែកនៅចង្កែកជើង ហើយឃើញមានខ្លុះតិចៗផង

រូបភាពទី ២២០: វំហែកចង្កែកជើង



ការព្យាបាល:

- ចាក់ស៊ុលហ្វា ៣៣ (Sulfa 33) តាមសរសៃវ៉ែនគីមាន ប្រសិទ្ធភាពបំផុត
- ចាក់ទ្រីមេតូត្រីមជាមួយស៊ុលហ្វា (TMP+ Sulfa) រយៈពេល ៣ ថ្ងៃ

បញ្ហារលាកស្បែកក្រចកជើង

ជាបញ្ហាសឹកដាច់ស្បែកនៅចន្លោះក្រចកជើង និងខ្នងជើង ហើយធ្វើឱ្យគោមាន សភាពមិនស្រួល និងថយថាមពល ពេលធ្វើការភ្ជួររាស់។ បញ្ហានេះច្រើនកើតមានឡើងនៅពេលគោធ្វើការនៅក្នុងភក់។ បញ្ហារលាកស្បែកនៅគល់ ក្រចកជើងនេះងាយស្រួលក្លាយ ទៅជាដំបៅរលួយជើង។

រោគសញ្ញា:

រូបភាពទី ២២១: រលាកស្បែកក្រចកជើង



ការព្យាបាល:

ការត្រាំជើង: មានការឈឺចាប់ ត្រូវត្រាំ ពី ១ ទៅ ២ នាទីនៅក្នុងធុង ដែលមានសារធាតុដូចខាងក្រោម:

- ហ្វូរម៉ាលីន ៣០ មីលីលីត្រ លាយជាមួយទឹក១លីត្រ ប្រើ ២ដងក្នុងមួយថ្ងៃ រយៈពេល ៣ថ្ងៃ។

- ទង់ដៃស៊ុលហ្វាត ៥០ ក្រាម លាយជាមួយទឹក១លីត្រ ប្រើ ២ដងក្នុងមួយថ្ងៃ រយៈពេល ៣ថ្ងៃ ។

ជំងឺអុតក្លាម

ចំពោះគោរោគសញ្ញាដំបូងដែលឃើញគឺ ដំបៅនៅលើមាត់ ធ្វើឱ្យហូរទឹកមាត់មិនឈប់ និងរោគសញ្ញាបន្ទាប់ គឺដំបៅនៅលើជើងដែលធ្វើឱ្យពិការ ។

រោគសញ្ញាដំបូងរួមមាន:

- ត្រុនក្តៅ និងមិនស៊ីចំណី
- ហូរទឹកមាត់
- ពងដោរនៅអណ្តាត អញ្ចាញធូញ និងបន្ទាប់មកទៀតមានពងដោរនៅលើឆ្អឹងខ្នងជើង និងចង្កែកយើង



រូបភាពទី ២២២: ៣ថ្ងៃក្រោយមកទៀត



រូបភាពទី២២៣: ១អាទិត្យក្រោយមកទៀត

ការព្យាបាល:

ជំងឺអុតក្លាមបង្កឡើងដោយវីរុស ដូចនេះការព្យាបាលធ្វើឡើងសម្រាប់តែបង្ការការជ្រៀតចូលរបស់ជំងឺឱកាសនិយម និងបង្កើនការជាសះស្បើយតែប៉ុណ្ណោះ ។

- ចាក់ទ្រីមមេតូត្រីមជាមួយស៊ុលហ្វា (TMP+Sulfa) ឬ អុកស៊ីតេត្រាស៊ីគ្លីន (OTC) រយៈពេល ៥-៧ ថ្ងៃ
- លាងដំបៅជាមួយទឹកម្អូរ ឬសាប៊ូ
- បាញ់ថ្នាំវីយ៉ូលេនឱប្រុងត្បាញដែលមានអុកស៊ីតេត្រាស៊ីគ្លីន (Violet de Gentiane + OTC) ។

រលាកសន្លាក់ (Arthritis)

គឺជាបញ្ហាបង្កឱ្យមានរលាកសន្លាក់ដែលបង្កឡើងដោយ:

- រលាកនៅសន្លាក់

រូបភាពទី ២២៤: សត្វឈឺសន្លាក់



- ជំងឺឆ្លង (ប្រូសេឡូស៊ីស ឬ មីកូប្លាស្មា) ដែលរាលដាលដល់សន្លាក់
- គោបំបៅកូន ដែលមានបញ្ហាកង្វះខាតនូវកាល់ស្យូម ផូស្វ័រ និងសារធាតុរ៉ែប្រភេទមីក្រូផ្សេងៗទៀត

រោគសញ្ញា :

- ពិការ

រូបភាពទី ២២៥: ពិនិត្យមើលសន្លាក់



- ពេលស្នាបនៅសន្លាក់គោមានការឈឺចាប់ខ្លាំង
- មិនសូវស៊ីចំណី

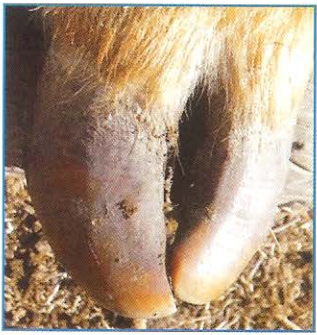
ការព្យាបាល :

- ប្រើអង់ទីប៊ីយ៉ូទិក: អង់រ៉ូហ្គកសាក់ស៊ីន (Enrofloxacin) ឬ ទីឡូស៊ីន (Tylosin) ដោយប្រើរយៈពេលពី៥ ទៅ៧ ថ្ងៃ
- ប្រើថ្នាំ បន្ថយការឈឺចាប់ និងការរលាក ដូចជា
 - ✓ ហ្វេនីប៊ុយតាសូន (Phenylbutazone)
 - ✓ ឌីប៊ីរ៉ូន (Dypirone) ដូចជា អាណាហ្សាំង (Analgin) ឬកាល់ម៉ាហ្សាំង (Calmalgine) ឬ
 - ✓ តុលហ្វេដីន (Tolfedine) ។

ក្រចកជើងដុះវែងខុសធម្មតា

ក្រចកជើងដុះជាប្រចាំ និងជួនកាលក្រចកដុះលឿន ហើយវែងជ្រុលធ្វើឱ្យគោនៅមិនសុខ និងបង្កឱ្យពិបាកដើរ ។

រូបភាពទី ២២៦: ក្រចកដុះលយខុសប្រក្រតី



ការព្យាបាល:

- កាត់ក្រចកដែលដុះវែងនេះចេញ ដោយកាត់ បន្តិចម្តងៗ ហើយរហូតស្មើសាច់



រូបភាពទី ២២៧: កាត់តម្រឹមក្រចក

- ឈប់កាត់នៅពេលចេញឈាម
- បន្ទាប់ពីកាត់រួចត្រូវយកដែកឆាបមករូសតែម ក្រចកឱ្យស្មើ

មុតវត្តផ្សេងៗនៅជើង

វត្តផ្សេងៗកប់ក្នុងដីដូចជាដុំថ្ម អំបែងដប ឬកែវ ឬដែកគោលដែលបោះចោលអាចធ្វើឱ្យគោមានរបួសចេញឈាម និង អាចឈានទៅដល់ដំបៅ ។



រូបភាពទី ២២៨: មុតដោយវត្ថុរឹង



រូបភាពទី ២២៩: ត្រូវពិនិត្យមើលជើងជាប្រចាំប្រសិនបើ គោមានបញ្ហាជើង ឬពិការ

រោគសញ្ញា :

- ដំបូងគោលដៅជើងតិចតួច និងក្រោយមកទៅជាពិការធ្ងន់ធ្ងរ
- សភាពរបស់វាអាស្រ័យលើទីតាំងដែលវត្តនោះមុតចូល
- អាស្រ័យសភាពរបួស ធំ ឬតូច

ការព្យាបាល :

- ដកវត្តធាតុដែលមុតនោះចេញ
- លាងក្រចកជើងទាំងមូលជាមួយអ៊ីដ្រូសែន ពីរ៉ិកស៊ីត (Hydrogen Peroxyde) ការពារជំងឺតេតាណូស
- ចាក់អាម៉ុកស៊ីស៊ីលីនដែលមានសកម្មភាពយូរ (Amoxicillin LA) ។

២. ខ្លិន

ខ្លិនសរសៃប្រាសាទខ្នង ឬជើងក្រោយ

វាបណ្តាលឱ្យទន់ និងទ្រេតទ្រោតជើងក្រោយរបស់គោ ។ មូលហេតុចម្បងរបស់ការខ្លិនប្រភេទនេះដោយសារការចាក់ថ្នាំខុសទីតាំង ជាពិសេសនៅពេលប្រើថ្នាំអង់ទីប៊ីយ៉ូទិក ដែលមានសកម្មភាពយូរ ដែលបណ្តាលឱ្យមានប្រតិកម្មនៅនឹងកន្លែងចាក់ធ្ងន់ធ្ងរ ។

រូបភាពទី ២៣០: ចាក់ថ្នាំខុសទីតាំងអាចបណ្តាលឱ្យសត្វខ្លិន



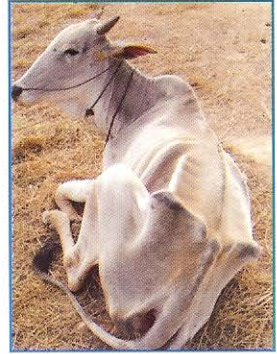
ការព្យាបាល:

ចាក់ដីធាមាមេតាសូន (Dexamethason) រៀងរាល់ ២ ថ្ងៃម្តង ក្នុងអំឡុងពេល ២ សប្តាហ៍ ។

ដេកងើបមិនរួច

គោខ្លិនសរសៃជើងមុខ (ទន់ឬស្លឹកស្រពន់ជើងមុខ) ដោយសារតោស្ត្រ និងខ្សោយ មិនអាចក្រោកឈរយូរថ្ងៃ ។ សាច់ដុំមិនអាចការពារប្រព័ន្ធប្រសាទបាន ហើយប្រព័ន្ធប្រសាទរងការខូចខាតនៅពេលគោ ដេកតែមួយចំហៀងខ្លួន ដោយមិនអាចប្រែខ្លួនបាននោះ ។

រូបភាពទី ២៣១: បាក់កំលាំងមិនអាចដើរបាន



ការព្យាបាល :

- ជួយគោដែលទន់ខ្សោយនេះឱ្យក្រោកឈរ ២ ដង ក្នុងមួយថ្ងៃ
- ចាក់ថ្នាំជួយលើកកំលាំងដូចជា ការ៉ាស៊ីល (Carasil) អេម៉ាតូប៉ាស៊ីន ១២ (Hematopan B12)
- យកចំបើងមកដុសជូតនៅស្នា និងភ្លៅ

បូទុយលីស (Botulism)

ជំងឺនេះបង្កឡើងដោយជាតិពុលខ្លាំងរបស់បាក់តេរីដែលមាននៅក្នុងផ្ទាំងសាច់ស្កុយរលួយ ហើយវាអាចរស់នៅក្នុងដីបានយូរឆ្នាំ ។ គោអាចឆ្លងនៅពេលស៊ីស្មៅនៅតំបន់មានសំរាម ។

រោគសញ្ញា:

- ជាតិពុលធ្វើឱ្យសាច់ដុំទាំងអស់ខ្លួន មិនអាចធ្វើចលនាកើត
- គោដេកស្តាប់ក្រាបដី ហើយងាកក្បាលទៅម្ខាង
- កន្ទុយក៏ខ្លួនលែងកំរើក
- អណ្តាតអាចល្បឿនចេញក្រៅ ។



រូបភាពទី ២៣២: កូនគោនេះមានសភាពខ្លិន និងខ្សោយអស់កំលាំងខ្លាំង បន្ទាប់បានដើរស៊ីស្មៅនៅកន្លែងសំរាម វាអាចជាជំងឺបូទុយលីស

ជំងឺផ្លែឆ្កូត (Rabies)

រោគសញ្ញាលេចឡើងក្រោយពេលផ្តុំខាំ ។

រូបភាពទី២៣៣៖ ផ្លែមានជំងឺឆ្កូត



រោគសញ្ញានិងចេញល្បឿនប្រសិនផ្តុំខាំនៅជិតក្បាល ប៉ុន្តែរោគសញ្ញានិងលេចចេញយូរ ប្រសិនបើការខាំនៅឆ្ងាយពី ក្បាលដូចជានៅជើងក្រោយជាដើម ក្នុងករណីនេះស្នាមរបួសខាំនឹងបាត់ មុននឹងលេចចេញនូវរោគសញ្ញាផ្លែឆ្កូត ។

រោគសញ្ញា:

- សត្វនៅមិនស្ងៀម និងឆ្អើល
- សម្រាប់គោសញ្ញាសំគាល់សំខាន់នោះគឺស្រែករោទីញឹកញាប់ដោយសំលេងចម្លែក
- គោនឹងខ្លួន ហើយងាប់

ជំពូក ៣

ការគ្រប់គ្រង និងចាក់ថ្នាំឱ្យបានត្រឹមត្រូវ

១. សាឡូង

សាឡូងគឺជាមធ្យោបាយដែលមានសុវត្ថិភាពបំផុតដើម្បីរៀបចំចាក់ថ្នាំគោក្របីឱ្យបានត្រឹមត្រូវ ។ សាឡូងធ្វើពីឈើរឹងមាំ ដែលមានសសរជាប់ផ្ទាល់នឹងដីដែលមាន:



រូបភាពទី ២៣៤: សម្ភារៈសម្រាប់សង់សាឡូង រូបភាពទី ២៣៥: សាឡូងរឹងមាំសម្រាប់ពិនិត្យ និងព្យាបាលគោ

- បណ្តោយ ៣ ម៉ែត្រ
- កំពស់ ១,៥០ ម៉ែត្រ
- ទទឹង ០,៦៥ ម៉ែត្រ

ជាធម្មតាគោតែងតែខ្លាចក្នុងការចូលទៅក្នុង សាឡូង ប្រសិនបើច្រកត្រូវបានបង្ហាញ វាមានសារៈសំខាន់ណាស់សម្រាប់រៀបចំប្រព័ន្ធយ៉ាងសាមញ្ញ និងស្មើ រួមដើម្បីបិទផ្លូវខាងមុខ និងខាងក្រោយគោនៅពេលដែលវាចូលទៅក្នុង សាឡូង ។



រូបទី ២៣៦: សាឡូង



រូបភាពទី ២៣៧: សាឡូង និងភ្នាក់ងារសុខភាពសត្វក្នុងមី

២. ការចាក់ថ្នាំ

ការចាក់ក្រោមស្បែក (SC)



រូបភាពទី ២៣៨: កន្លែងដែលងាយចាក់



រូបភាពទី ២៣៩: កន្លែងដែលល្អសម្រាប់ចាក់ថ្នាំដែលចុកខ្លាំង

ការចាក់សាច់ដុំ (IM)



រូបភាពទី ២៤០: ការដុំសាច់



រូបភាពទី ២៤១: ចាក់មុលចូល



រូបភាពទី ២៤២: ចាក់ថ្នាំ

ការចាក់តាមសរសៃ



រូបភាពទី ២៤៣: ការសង្កត់បញ្ចេញសរសៃវើន



រូបភាពទី ២៤៤: ការចាក់តាមសរសៃវើន

ការចាក់តាមពោះ

រូបភាពទី ២៤៥: ការចាក់តាមពោះ



