



ក្រសួង កសិកម្ម រុក្ខាប្រមាញ់ និងនេសាទ

ដំណាំក្រូចន្ទា



រៀបចំដោយ : នាយកដ្ឋានផ្សព្វផ្សាយកសិកម្ម នៃអគ្គនាយកដ្ឋានកសិកម្ម

ឧបត្ថម្ភដោយ : រាជរដ្ឋាភិបាលកម្ពុជា និងមូលនិធិអន្តរជាតិ
សម្រាប់អភិវឌ្ឍកសិកម្ម (IFAD)

ឆ្នាំ ២០១៧





សៀវភៅ

ស្តីពី

ដំណាំក្រូចឆ្មារ

រៀបចំដោយ

នាយកដ្ឋានផ្សព្វផ្សាយកសិកម្ម នៃអគ្គនាយកដ្ឋានកសិកម្ម

ម.ព.ជ.ក	AIDOC
Code:	116-006
Date:	
Donated by:	

បោះពុម្ពលើកទី១ ចំនួន ១០០០០ ច្បាប់

ឧបត្ថម្ភការបោះពុម្ពផ្សាយដោយ:

រាជរដ្ឋាភិបាលកម្ពុជា និងមូលនិធិអន្តរជាតិ សម្រាប់អភិវឌ្ឍកសិកម្ម (IFAD)



រក្សាសិទ្ធិដោយ: នាយកដ្ឋានផ្សព្វផ្សាយកសិកម្ម





សមាសភាពចូលរួមចំណែកផលិតស្បៀងនៅ ស្តីពីដំណាំក្រូចឆ្មារ

I. ទីប្រឹក្សាផ្តល់យោបល់:

- | | | |
|-----------|------------------|-----------------------------|
| ១. បណ្ឌិត | ម៉ាក សៀន | អគ្គនាយកដ្ឋានកសិកម្ម |
| ២. បណ្ឌិត | ម៉ៅ មីនា | នាយកដ្ឋានផ្សព្វផ្សាយកសិកម្ម |
| ៣. លោក | ម៉ែន តុឌី | នាយកដ្ឋានផ្សព្វផ្សាយកសិកម្ម |
| ៤. លោក | គឹម ជារ៉ា | នាយកដ្ឋានផ្សព្វផ្សាយកសិកម្ម |

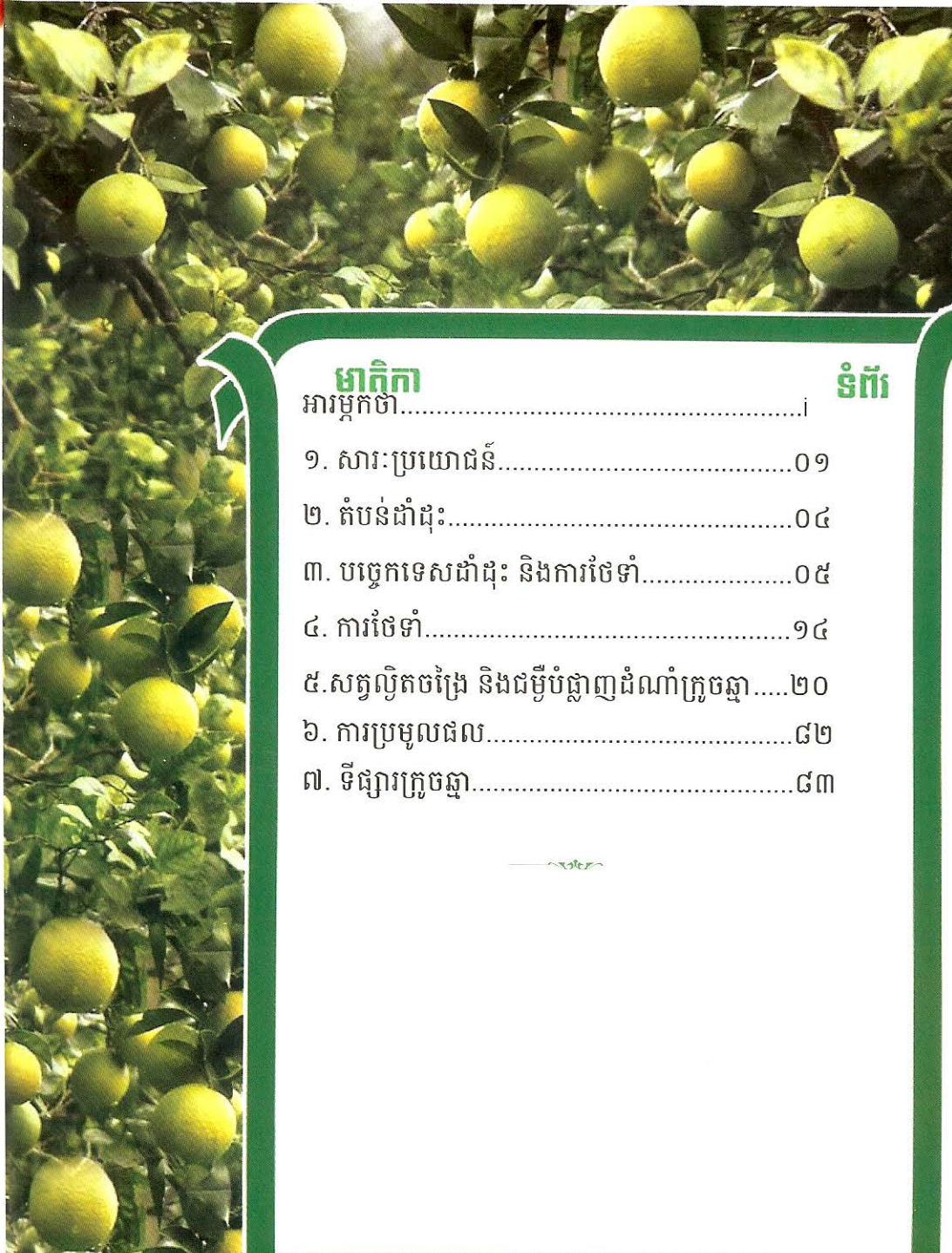
II. អ្នកអប់រំបង្រៀន:

- | | | |
|--------|----------------|-----------------------------|
| ១. លោក | ផាន ឌុប | នាយកដ្ឋានផ្សព្វផ្សាយកសិកម្ម |
|--------|----------------|-----------------------------|

III. ក្រុមការងារត្រួតពិនិត្យ និងកែសម្រួល:

- | | | |
|--------|-----------------------|-----------------------------|
| ១. លោក | គឹម សុមិន្ទ | សាកលវិទ្យាល័យភូមិន្ទកសិកម្ម |
| ២. លោក | ពេជ សុវត្តារ៉ា | នាយកដ្ឋានផ្សព្វផ្សាយកសិកម្ម |
| ៣. លោក | ហុន ជ្រី | នាយកដ្ឋានផ្សព្វផ្សាយកសិកម្ម |
| ៤. លោក | ចាម ចាន់គ្រុយ | នាយកដ្ឋានផ្សព្វផ្សាយកសិកម្ម |
| ៥. លោក | ខៀន សុវណ្ណារា | នាយកដ្ឋានផ្សព្វផ្សាយកសិកម្ម |
| ៦. លោក | ទី ភៀង | នាយកដ្ឋានផ្សព្វផ្សាយកសិកម្ម |
| ៧. លោក | ហុន ម៉ៅ | នាយកដ្ឋានផ្សព្វផ្សាយកសិកម្ម |





មាតិកា

ទំព័រ

អារម្ភកថា.....១

១. សារៈប្រយោជន៍.....០១

២. តំបន់ដាំដុះ.....០៤

៣. បច្ចេកទេសដាំដុះ និងការថែទាំ.....០៥

៤. ការថែទាំ.....១៤

៥. សត្វលិតតចង្រៃ និងជម្ងឺបំផ្លាញដំណាំក្រូចឆ្មារ.....២០

៦. ការប្រមូលផល.....៨២

៧. ទីផ្សារក្រូចឆ្មារ.....៨៣





លោកម្ចាស់

នាពេលបច្ចុប្បន្នផលិតផលក្រូចឆ្មារក្នុងប្រទេសកម្ពុជា ហាក់មិនទាន់អាច ផ្គត់ផ្គង់រាល់តម្រូវការរបស់ប្រជាពលរដ្ឋក្នុងស្រុកបាននៅឡើយទេ ហើយគុណភាព ក៏នៅមិនទាន់មានភាពប្រាកដប្រជានៅឡើយដែរ មូលហេតុទាំងនេះបណ្តាលមក ពីប្រជាកសិករមួយចំនួននៅមិនទាន់ទទួលបាននូវបច្ចេកទេសដូចជា ការរៀបចំដី ការរៀបចំរណ្តៅ ការជ្រើសរើសពូជ ការបណ្តុះគ្រាប់ពូជ ការតមែក ការថែទាំ (ការ ដាក់ដី ការផ្តល់ទឹក វិធានការទប់ស្កាត់ និងកម្ចាត់ជម្ងឺ និងសត្វល្អិតចង្រៃ ការកាត់ តែងមែក) ជាដើម ឱ្យបានត្រឹមត្រូវទើបធ្វើឱ្យមានការកើនឡើងនូវការបំផ្លិចបំផ្លាញ ពីពពួកសត្វល្អិតចង្រៃជារៀងរាល់ឆ្នាំ មិនតែប៉ុណ្ណោះដើម្បីជាការឆ្លើយតបទៅនឹង ការខូចខាតខាងលើ ប្រជាកសិករបានចាត់វិធានការតាមបែបគីមី ដែលជាមូលហេតុ ធ្វើឱ្យមានការចំណាយខ្ពស់និងធ្វើឱ្យមានគ្រោះថ្នាក់ដល់សុខភាពរបស់ខ្លួន អ្នកបរិភោគ និងបរិស្ថានថែមទៀត។

ដោយមានបំណងផ្តល់ជូននូវបច្ចេកទេសពាក់ព័ន្ធនឹងផលិតកម្មដំណាំក្រូច ដល់ប្រជាកសិករដែលមានចម្ការក្រូច និងកំពុងអនុវត្តនាពេលបច្ចុប្បន្នទទួលបាន បច្ចេកទេសដើម្បីជាប្រយោជន៍ជួយជំរុញឱ្យផលិតកម្មដំណាំក្រូចទទួលបានទិន្នផល ខ្ពស់ ។

នាយកដ្ឋានផ្សព្វផ្សាយកសិកម្ម មានសេចក្តីសង្ឃឹមយ៉ាងមុតមាំថា "**សៀវភៅស្តីពីដំណាំក្រូចឆ្មារ**" នេះ នឹងផ្តល់នូវគំនិតថ្មីៗ ការអនុវត្តល្អៗ និងគោលការណ៍ បច្ចេកទេសជាមូលដ្ឋានសម្រាប់ ស្ថាប័នពាក់ព័ន្ធ និងកសិករយកទៅអនុវត្តក្នុងការ លើកកម្ពស់ផលិតកម្មដំណាំក្រូចឱ្យកាន់តែល្អប្រសើរនៅកម្ពុជា ។



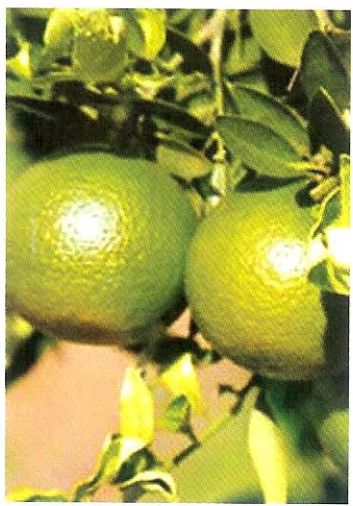


ដំណាំក្រូចឆ្មារ

I- សារៈប្រយោជន៍

ក្រូចជាឈើហូបផ្លែមួយប្រភេទ ដែលប្រជាជនកម្ពុជា ក៏ដូចជាប្រជាជននៅទូទាំងពិភពលោកនិយមបរិភោគ។ ជាទូទៅប្រជាជនភាគច្រើនចូលចិត្តបរិភោគផ្លែក្រូចស្រស់ ដូចជាពពួកក្រូចពោធិសាត់ ក្រូចថ្លុង ក្រូចឃ្មុច និងក្រូចឆ្មារធ្វើជាគ្រឿងផ្សំយ៉ាងសំខាន់ ក្នុងការរៀនធ្វើជាម្ហូបអាហារប្រចាំថ្ងៃសម្រាប់គ្រួសារនីមួយៗ ដោយសាររសជាតិជូររបស់វាធ្វើឱ្យម្ហូបអាហារមានឱជារស។

ក្រូចឆ្មារ សាច់របស់វាសម្បូរ ទៅដោយមានវីតាមីនសេ ច្រើនជាងគេ គឺដល់ទៅ ៥៣ មីលីក្រាម ក្នុងទឹកក្រូច ១០០ក្រាម ។ ប៉ុន្តែផ្លែឈើនេះមានជាតិប្រូតេអ៊ីនតិច ។ ក្នុងទឹកក្រូចពោធិសាត់១០០ក្រាម អាចផ្តល់ថាមពលប្រមាណជា ២៩ កាឡូរី និងក្លុយស៊ីតពី ៨ ទៅ ៩ ភាគរយ។





សារធាតុចិញ្ចឹមក្នុងសាច់ក្រូចឆ្មារ

សារធាតុចិញ្ចឹម	កម្រិតសារធាតុចិញ្ចឹម	រង្វាស់
ទឹក	៨៨,៩៨	ក្រាម
ផេះ	០,៣០	ក្រាម
ជាតិសរសៃ	២,៨	ក្រាម
ប្រូតេអ៊ីន	១,១០	ក្រាម
លីពីត	០,៣០	ក្រាម
គ្លុយស៊ីត	៩,៣២	ក្រាម
ស្ករ	២,៥០	ក្រាម
កាល់ស្យូម	២៦	មីលីក្រាម
ដែក	០,៦០	មីលីក្រាម
ម៉ាញ៉េស្យូម	៨	មីលីក្រាម
ជូស្ទ័រ	១៦	ក្រាម
ទង់ដែង	០,០៣៧	មីលីក្រាម
វីតាមីនA	២២	មីលីក្រាម
វីតាមីនB1	០,០៤០	មីលីក្រាម
វីតាមីនB2	០,០២០	មីលីក្រាម
វីតាមីនB3	០,១០០	មីលីក្រាម
វីតាមីនB5	០,០៩០	មីលីក្រាម
វីតាមីនB6	០,០៨០	មីលីក្រាម
វីតាមីនC	៥៣.០	មីលីក្រាម
វីតាមីនE	០.១៥	មីលីក្រាម
ថាមពល	២៧	គីឡូកាឡូរី





ចំណែកឯ ក្រូចឃ្វិច វិញជាផ្លែឈើ ដែលគេនិយម បរិភោគជាផ្លែស្រស់តែម្តង។ ផ្លែក្រូច ប្រភេទនេះមានជាតិ វីតាមីនសេតែ ១ភាគ ៣ នៃ ក្រូចពោធិ៍សាត់ប៉ុណ្ណោះ ។ ម្យ៉ាងទៀតក្រូចនេះ គេអាច កែច្នៃធ្វើជាដំណាប់ដែលអាច ទុកបានយូរ ។



ចំពោះក្រូចឆ្មារវិញ អាចចាត់ទុកជាគ្រឿងផ្សំមួយប្រភេទ ដែលមិន អាចខ្វះបាន ក្នុងការធ្វើម្ហូប ព្រោះទឹកក្រូចឆ្មារ មានជាតិផ្សំម្យ៉ាងដែលធ្វើឱ្យ យើងចង់បរិភោគ ។

ក្រូចឆ្មារ ក៏មានជាតិ វីតាមីនសេ ច្រើនដូចក្រូច ពោធិ៍សាត់ដែរ គឺក្នុងទឹកក្រូច ឆ្មារ ១០០ក្រាម អាចផ្តល់ វីតាមីន ៦០ ម.ក្រ ។ ក្រៅពី ការកែច្នៃជាម្ហូបអាហារក្រូចឆ្មារ គេអាចប្រើប្រាស់ ជាឱសថ សម្រាប់ព្យាបាលជម្ងឺ ឈាម ជើងធ្មេញ និង អាចយកមក ធ្វើជាដំណាប់បានដែរ ។





ក្រៅពីបម្រើសេចក្តីត្រូវការ ជាចំណីអាហារ ដំណាំក្រូចអាចកែច្នៃដោយ
យកស្លឹក និងសម្បក ដើមធ្វើជាវត្ថុធាតុដើម សម្រាប់ឧស្សាហកម្មធ្វើទឹកអប់
សាប៊ូ និងស្រា ។ ផលប្រយោជន៍សំខាន់មួយទៀត គឺជាវត្ថុធាតុដើមសម្រាប់
ឱសថមួយចំនួន ដែលគេទាញយកនូវជាតិវីតាមីនសេ និងជាតិប្រេងក្នុង
ស្លឹក។

II- តំបន់ដាំដុះ:

ក្រូចជាប្រភេទរុក្ខជាតិម្យ៉ាង ដែលទាមទារអាកាសធាតុ ទឹក ដី ដែល
សមស្រប ដូចជាដីស្រទាប់ទីមួយ ធ្នូ ជ្រៅ ស្រោះទឹកល្អ មានជីជាតិគ្រប់គ្រាន់
និងតំបន់ដែលមានភ្លៀងធ្លាក់ច្រើន។

នៅប្រទេសកម្ពុជាយើង ដំណាំនេះច្រើនដាំដុះនៅតាមតំបន់ដីទួល
តាមដងទន្លេ និងតំបន់ខ្ពស់រាប ដូចខេត្តបាត់ដំបង កំពង់ចាម ក្រចេះ
កណ្តាល និងព្រៃវែង ។





ការដាំដុះដំណាំនេះជាទ្រង់ទ្រាយធំ គឺគេសង្កេតឃើញតែនៅខេត្ត
កំពង់ចាមប៉ុណ្ណោះ ។ ចំពោះតំបន់ផ្សេងទៀត ច្រើនតែជាចម្ការតូច ។ ឬជា
លក្ខណៈគ្រួសារប៉ុណ្ណោះ ។

III- បច្ចេកទេសដាំដុះ និងការថែទាំ:

ក្រូចជាដើមឈើហូបផ្លែម្យ៉ាង ដែលមានអាយុវែង ដូច្នេះការដាំដុះនិង
ថែទាំ គឺទាមទារនូវ លក្ខណៈពិសេសមួយ ខុសពីដំណាំចម្ការធម្មតា ។ ការ
រៀបចំដីចម្ការ និងការជ្រើសរើសពូជ ជាការងារមួយចាំបាច់បំផុតដែលត្រូវ
អនុវត្តឱ្យបានល្អ ។

១- ការជ្រើសរើសដី :

ដីដែលសមស្របល្អ សម្រាប់ដំណាំនេះ គឺដីដែលមានជីជាតិច្រើន
ស្រទាប់ទី១ជ្រៅ ដីមិនដក់ទឹក ឬជាទឹក គឺដីទួល ឬ ដីដែលស្ថិតនៅតាម
តំបន់ខ្ពស់រាប និងដីដែលមាន PH ប្រហែល ៦,៥ ។





២- ការចម្រុះចម្រុះ:

ជាទូទៅគេអាចដាំក្រូចតាមវិធី ៣យ៉ាង:

២.១ ការបណ្តុះដោយគ្រាប់ (Seed Propagation)

២.២ ការបំបៅមែក (Microstting)

២.៣ ការផ្សំផ្គុំមែកនៃដើមមួយ និងបណ្តុះដើមមួយទៀត (Grafting) ។

ក្នុងចំណោមវិធីទាំង៣យ៉ាងនេះ មានវិធីមួយដែលល្អនឹងផ្តល់ផលខ្ពស់ជាងគេ គឺការដាំ ដោយមែកផ្សំ ។ ចំពោះប្រទេសកម្ពុជា ប្រជាកសិករយើងនិយមដាំដោយវិធីផ្សំមែក ឬមែកបំបៅ ។

៣. ការពង្រីកពូជ

គេអាចពង្រីកពូជក្រូចបាន តាមរយៈវិធីជាច្រើនដូចជា:

- ការបណ្តុះគ្រាប់
- ការតភ្ជាប់មែក
- ការសៀតមែក
- ការផ្សំមែក ឬតមែក

ការផ្សំមែក ឬតមែកក្រូចឆ្មារ គេច្រើនធ្វើឡើងនៅរដូវវស្សា ព្រោះរដូវនេះមានភ្លៀងធ្លាក់គ្រប់គ្រាន់ និងជាអំឡុងពេលដែលរុក្ខជាតិកំពុងមានការលូតលាស់ខ្លាំងទាំងដងដើម ស្លឹក ឫស និងត្រួយ។

ការជ្រើសរើសមែកសាក ត្រូវពិនិត្យមើលលក្ខណៈរបស់ចម្ការ និងដើមពូជមានដូចជា:

- ចម្ការដែលមិនធ្លាប់មានកើតជម្ងឺ
- ដើមមេពូជត្រូវលក្ខណៈសម្បត្តិល្អប្រសើរជាងដើមដទៃទៀត
- ដើមមិនមានសត្វល្អិតបំផ្លាញ
- ដើមដែលមានផ្លែច្រើន ហើយធំស្មើគ្នា





នៅពេលធ្វើការជ្រើសរើសពូជក្រូច ដែលមានលក្ខណៈសម្បត្តិល្អ ប្រសើររួចហើយ ការសាកគួរត្រូវបានចាប់ផ្តើមដោយត្រូវអនុវត្តតាម គោលការណ៍មួយចំនួនដូចតទៅនេះ

- ❑ គប្បីចៀរមែកបំពង់ត្រង់ទ្រេតបន្តិចក៏បាន ធ្វើយ៉ាងណាកុំឱ្យមានចុង មែកសំយុងចុះមកដី ពីព្រោះបើសាកមែកបែបនេះ ពេលឫសវាដុះ ឡើងមានទិសបែរទៅចង្អុលមេឃ។
- ❑ មែកមានលក្ខណៈមិនចាស់ មិនខ្ចី ស្លឹកផ្នែកខាងចុងមានសភាព លាតសន្ធឹង ហើយអាចលូតលាស់រហូតដល់ចាស់ មានអាយុយ៉ាង តិចមួយឆ្នាំ
- ❑ មែកដែលបានសាករួចហើយ ត្រូវមានលទ្ធភាពដុះឫសបានល្អ រឹងមាំ គ្មានមេរោគ និងសត្វល្អិតបំផ្លាញ
- ❑ មែកត្រូវសាកត្រូវមានទំហំធំល្មម និងមានប្រវែង ៥០ ស.ម មានមែក ខ្លែងដុះចេញប្រហែល ២-៣ មែក

៣.១ សម្ភារសម្រាប់សាកមែក





- កាំបិតតត្រូវឱ្យមុត និងស្អាតមិនមានមេរោគ
- កម្ទេចស្រកីដូងស្រាលៗនិងអាចបៀមទឹកបានល្អ មិនជោតជាំពេក និងស្អាតពេកមានន័យថា បើយើងយកដៃច្របាច់ស្រកីដូង ដែលជ្រលក់ ទឹករួចមានទឹកជ្រាបចេញសើមៗបន្តិចបន្តួចតាមម្រាមដៃគឺជាការល្អ
- ចង់បញ្ជាស្លឹកត្រូវមានទំហំ ១៥ x ២០ សង្ឃឹម៉ែត្រ ជាសាច់បញ្ជាស្លឹកថ្លា
- ខ្សែចំណង

៣.២ វិធីសាស្ត្រមែក

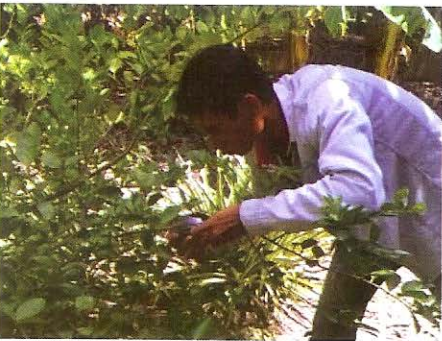
- ឃ្នាលលាក់មែកពីរកន្លែង ឱ្យឃ្នាតពីគ្នាប្រហែល ២.៥ - ៣ ស.ម



១.ការជ្រើសរើសមែកក្រូច



២.ការចៀរសម្បកដើម្បីផ្សាំ



៣.ការផ្សាំមែកក្រូចឆ្មា



៤.ការចងស្បោងកម្ទេចស្រកីដូង ជាមួយមែកផ្សាំ





❖ បកសម្បកកន្លែងឃ្វាលនោះចេញ គួរកត់សម្គាល់ផងដែរថា សម្បកដែលមកបានងាយស្រួលនោះ នឹងដុះបានឆាប់ជាងសម្បកដែលពិបាកបកយកខ្នងកាំបិតកោសរំអិលឱ្យស្អាតដើម្បីកុំឱ្យរំអិលដែលនៅសល់ដុះជាប់គ្នាបានទៀត ការសម្គាល់ថារំអិលអស់ឬមិនអស់គឺគ្រាន់យើងយកដៃទៅចាប់នៅកន្លែងដែលបានកោសមិនឃើញមានរំអិលជាប់ដៃ។

❖ យកចង់ធ្លាស្លឹកដែលច្រកស្រកីដូងសើមល្មម ដែលបានត្រៀមរួចជាស្រេចមកពុះចំពាក់កណ្តាលរហូតដល់បាតចង់

❖ វែកស្រកីដូងឱ្យញែកចេញជារង រួចហ៊ុំព័ទ្ធលើ កន្លែងដែលបានឃ្វាលសម្រាប់សាក រួចយកចំណងមកចងមកចងឱ្យណែន ធ្វើយ៉ាងណាកុំឱ្យចង់ស្រកីដូងវិលបាន។

៣.៣ ការរក្សាថែទាំមែកសាក

❖ ពិនិត្យមើលដុំស្រកីដូងដែលបានសាក មានធូរខ្សែចំណង ទ្រេត មានសត្វបំផ្លាញឬទេបើមានប្រញាប់ជួសជុលវិញភ្លាម។

❖ មានកណ្តៀរ ស្រមោច ចូលធ្វើសំបុកដែរឬទេបើឃើញមានត្រូវប្រញាប់ចាត់វិធានការកំចាត់ចោលភ្លាម។

៣.៤ ការកាត់មែកសាក

❖ បន្ទាប់សាកមែក ឬបំបៅបានរយៈពេល១ខែឬសនឹងដុះ ពេលត្រូវសង្កេតមើល កាលណាឃើញឫសឡើងពណ៌ត្នោតចាស់ និងមានឫសស្បែក ឬឫសសបែកចេញមកក្រៅ ដែលជាឫសសម្រាប់ស្រូបយកសារធាតុចិញ្ចឹមបញ្ជាក់មែកសាកអាចកាត់យកទៅដាំបាន។

❖ ត្រូវកាត់មែកសាកនៅពេលល្ងាច ពីអំឡុងពេលដែលស្លឹកក្រូចផ្អាក ការបញ្ចេញទឹក នៅអំឡុងពេលនេះដែរ មែកសាកដែលបានកាត់មិន





ស្រពោនឬស្លូតបានឡើយ ។ គម្ពីកាត់ស្លឹក មែកចោលខ្លះ បើឃើញ
មានច្រើនហួសដើម្បីបន្ថយការបញ្ចេញទឹក

- មែកផ្សំដែលបានកាត់រួចហើយ ត្រូវយកទៅត្រាំទឹកឱ្យលេចជុំស្រកី
ដូងដែលបានសាក ទុករយៈពេល១-២ម៉ោង
- យកមែកសាកទៅដាំ ឬអាចដាក់ផ្សំជាបន្តទៅទៀតក៏បាន



មែកសាកដែលបានកាត់ រួចយកទៅផ្សំមុនដាំ

៣.៥ ការដាំត្រូវបន្ទាបដោយមែកសាក ឬបំបៅ

បើសភាពដីខ្ពស់ គ្មានទឹកជនដក់ ក្នុងលក្ខខណ្ឌបែបនេះ ចាំចាច់ត្រូវ
មានប្រភពទឹកគ្រប់គ្រាន់ នៅគ្រប់រដូវ ។ ចំពោះកិច្ចការត្រូវធ្វើមុនពេលដាក់





មែកផ្សំដាំ៖



១. មែកសាកដែលបានផ្សំត្រៀមដាំ



២. ចាក់ដីកំប៉ុស្តក្នុងរណ្តៅ



៣. បកសម្បកចង់មុនដាក់ក្រូចដាំ



៤. ការស្រោចទឹកក្រោយពេលដាំហើយ

- ☛ ធ្វើដីឱ្យបានរៀបស្មើរ ភ្ជួរលប់ស្មៅកម្ទេចកម្ទីកាកសំណល់ យ៉ាងតិចឱ្យបានពីរដង ដើម្បីធ្វើឱ្យដីធូ បើសិនដាំនៅលើដីចាស់ មិនសូវមានដីជាតិត្រូវធ្វើការកែប្រែដី តាមរយៈការព្រោះពពួកសណ្តែកលើដីនោះ សិនពេលពពួកសណ្តែក ពពួករុក្ខជាតិអំបូរសណ្តែក ដុះលូតលាស់ពេញទំហឹងហើយទើបចាប់ផ្តើមភ្ជួរលប់ ធ្វើបែបនេះទើបដីអាចរក្សានូវសារធាតុចិញ្ចឹមបានវិញ
- ☛ ដីករណ្តៅទំហំ និងទំហំប្រមាណ០.៥០-១ម៉ែត្រ ប្រឡោះដើមប្រឡោះ





ជួរ ៥-៥-៦ x ៥-៥-៦ ម៉ែត្រ ដូច្នោះក្នុងទំហំ ១ រ៉ែ អាចដាំក្រូចបានពី ៤៥-៥០ ដើម។

- ល្បាយដីជាមួយដីជាមួយដីផ្គាប់ ឬដីអាចម៍គោជាមួយកម្ទេចស្មៅ ស្លឹកឈើងាប់ ច្របល់ចូលគ្នាឱ្យស្មើសាច់ រួចយកទៅចាក់ឱ្យពេញមាត់រណ្តៅ
- យកមែកក្រូចឆ្មារដែលបានសាកពីកន្លែងផ្សំដាក់ចំកណ្តាលរណ្តៅលុបដីត្រឹមផ្នែកខាងលើនៃមែកផ្សំ(ដុំស្រកីដូង) ហើយសង្កត់ឱ្យណែនបន្ទាប់មកបោះបង្គោល យកខ្សែមកចងផ្តោបនិងមែកសាក ដើម្បីកុំឱ្យវាយោតឬរង្កើ ហើយទើបស្រោចជាក្រោយ។
- ដើម្បីឱ្យកូនក្រូចឆាប់លូតលាស់អាចយកធាងដូង ឬមែកឈើដែលមានស្លឹកធំៗមកបាំងជុំវិញរណ្តៅបន្ថែមទៀត។

៣.៦ ការដាំក្រូចឆ្មារក្នុងលូ

៣.៦.១ ការផ្សំដីដាក់ក្នុងរណ្តៅ៖

- ៧០% នៃដីស្រែស្រទាប់លើ
- ១០% អង្កាមដុតរោលៗកុំឱ្យខ្លោច
- ១០% ស្លឹកឈើ ស្លឹកដំឡូង ឬដើមសណ្តែកបាយក្រៀមចិញ្ច្រាំឱ្យខ្លីៗ
- ដីលាមកប្រចៀវ ១គក្រ ក្នុងមួយគុម្ព
- ត្រូវវាយល្បាយខាងលើឱ្យសព្វ។

៣.៦.២ វិធីដាំ៖

- ជ្រើសរើសលូដែលមានកម្ពស់ប្រមាណ ៨តឹក ទៅ ១ម៉ែត្រនិងអង្កត់ផ្ចិតប្រមាណ ១ម៉ែត្រ
- បាតលូត្រូវបិទ និងទុកប្រលោះប្រមាណ ២តឹក បួនជ្រុង ហើយត្រូវចោះរន្ធនៅសងខាងមួយចំនួនផងដែរ
- ដាក់ដាំគំលាតពីគ្នាប្រមាណ ៤ឬ៥ម៉ែត្រ





- ដាក់ល្បាយខាងលើចូលក្នុងលូប្រមាណ ៨០%
- ជ្រើសរើសកូនពូជល្អដែលគេផ្សំរួចយកមកដាំ
- ដាក់ដាំកូនត្រូវឲ្យដីនៅត្រឹមគល់របស់វា
- ពេលដាំរួចត្រូវយកកំប្លោកមកគ្រប់ឲ្យពេញផ្ទៃខាងលើ។

៣.៦.៣ ការថែទាំ:

- ដាក់ដឹកប៉ុស្តិ៍ទឹកប្រមាណកន្លះលីត្រ ក្នុងមួយដើមក្នុង ១ខែម្តង
- ពេលដាក់ដីត្រូវឲ្យឆ្ងាយពីគល់ប្រមាណ ៣សង់ទីម៉ែត្រ
- ត្រូវប្រើទឹកត្រពាំង ស្រះ បឹង ទន្លេសម្រាប់ស្រោច
- ស្រោចទឹកពេលព្រឹកម្តង និងល្ងាចម្តង
- ធ្វើការដកស្មៅចេញ និងតាមដានពីការបំផ្លាញពីសត្វល្អិតផ្សេងៗ
- រយៈពេលប្រមាណជិត១ឆ្នាំយើងនឹងអាចទទួលផលបាន(អាស្រ័យលើកូនពូជដែលយើងទិញ)។





ប្រភព: ពីក្រសួងកសិកម្ម រុក្ខាប្រមាញ់ និងនេសាទ

៤. ការថែទាំ

ដើម្បីឱ្យការដាំក្រូចឆ្មារទទួលបានទិន្នផលខ្ពស់ ជាការចាំបាច់ត្រូវយកចិត្តទុកដាក់កិច្ចការសំខាន់ៗមួយចំនួនដូចតទៅ៖

៤.១ ការស្រោចស្រព

- ស្រោចទឹករៀងរាល់ថ្ងៃក្នុងអំឡុងពេលទើបដាំ ដោយក្នុងមួយលើកៗ ស្រោចទឹកពី៣-៤ កូនធុង
- កាលណាកូនក្រូច មានដំបូងរឹងមាំហើយ ក្រោយពីដាំរយៈពេល២ សប្តាហ៍អាចបន្ថយការស្រោចស្រព ដោយស្រោចមួយថ្ងៃខានមួយថ្ងៃក៏បាន។ ក្នុងដំណាក់កាលនេះមិនត្រូវប្រើទុយោបាញ់ទឹកទេ ពីព្រោះកម្លាំងទឹកដែលចេញពីទុយោ មានសភាពបាចសាចធ្វើឱ្យដីសើមពាសពេញចម្ការ លក្ខខណ្ឌបែបនេះ អំណោយផលដល់ពពួកស្មៅចង្រៃដុះលូតលាសលឿនជាងដំណាំ ធ្វើរាំងស្ទះដល់ការលូតលាស់ដល់កូនក្រូចទើបដាំ។ ដូច្នេះគួរស្រោចតែតាមគល់ក្រូចបានហើយ។





- ពេលកូនក្រូចអាយុបាន២ឆ្នាំ គេអាចធ្វើការស្រោចស្រពតាមរយៈនៃការប្រើប្រាស់ទុរយោបាន
- កូនក្រូចបន្ទាប់មានអាយុចាប់ពី២ឆ្នាំឡើងទៅ ការស្រោចស្រពត្រូវធ្វើដោយយោងទៅតាមលក្ខខណ្ឌតម្រូវដូចជា៖
- ក្នុងរយៈពេលចេញផ្កា ក្រូចត្រូវការទឹកក្នុងកម្រិតតិច ដោយយករយៈចន្លោះនោះស្រូបយកសារធាតុចិញ្ចឹមសរីរាង្គដងដើម
- ពីរយៈពេលផ្លែខ្លីរហូតដល់ទុំដំណាំក្រូចត្រូវការទឹកច្រើន
- រយៈពេលផ្លែក្រូចជិតចាស់ ក្រូចមានត្រូវការទឹកថយចុះ ព្រោះផ្លែជិតទុំ
- ការមន្តែមបរិមាណទឹកពេលក្រូចជិតទុំ ធ្វើឱ្យផ្លែក្រូចពន្យារការទុំរហូតដល់២០ ថ្ងៃ។

៤.២ ការប្រើប្រាស់ជីក្នុងបង្ការក្រូច

ដំណាំក្រូចឆ្នាំ ក៏មិនខុសពីរុក្ខជាតិដទៃទៀតដែរ ការលូតលាស់អាចតែងត្រូវការសារធាតុចិញ្ចឹមជាច្រើនប្រភេទ ដើម្បីទ្រទ្រង់ និងចែកចាយដល់គ្រប់សរីរាង្គដែលកំពុងលូតលាស់ ដូចជា ដងដើម មែក ស្លឹកផ្កា និងផ្លែ។ សារធាតុសំខាន់ៗ និងចាំបាច់សម្រាប់ដំណាំនេះមានចំនួន១៦ ប្រភេទ ក្នុងសារធាតុចំនួន១៣ ប្រភេទ មាននៅក្នុងដី ហើយដំណាំយកទៅប្រើប្រាស់សម្រាប់ចិញ្ចឹមដងដើមតាមរយៈប្រព័ន្ធបូស ក៏ប៉ុន្តែក្នុងកម្រិតណាមួយនោះអាស្រ័យទៅតាមលទ្ធភាពស្រូបយករបស់ប្រព័ន្ធជាតិក្នុងប្រភេទដីថាមានភាពសម្បូរបែបនៅសារធាតុចិញ្ចឹមប៉ុណ្ណា។

ក្នុងបណ្តាសារធាតុចិញ្ចឹមទាំង១៣ ប្រភេទនេះ មានសារធាតុចិញ្ចឹម ៦ ប្រភេទដែលរុក្ខជាតិមានតម្រូវការក្នុងបរិមាណច្រើនក្នុងនោះមានដូចជាកាល់ស្យូម ប៉ូតាស្យូម នីត្រូសែន ម៉ាញ៉េស្យូម ស្ពាន់ដែរ ស៊ុលហ្វួរ រីឯសារធាតុចិញ្ចឹមចំនួន៧ ប្រភេទទៀតក្នុងនោះមានដូចជា សារធាតុដែក ប៊ូរីន





ស័ង្កសី ម៉ង់កាណែស ទង់ដែង និងប៊ូលីបឌិន ដំណាំក្រូចមានតម្រូវការក្នុង បរិមាណតិចតួច ក្នុងការជំរុញឱ្យការដុះលូតលាស់ និងផ្តល់ផ្លែច្រើន។ ជា ការកត់សម្គាល់ ក្នុងការផ្តល់នូវសារធាតុទាំងអស់នេះ ដល់ដំណាំ ត្រូវធ្វើ យ៉ាងឱ្យស្ថិតនៅក្នុងបរិមាណសមស្រប មិនច្រើនពេក ឬតិចពេក ព្រោះថា ដំណាំអាចពុលបើសិនជាការផ្តល់ឱ្យក្នុងបរិមាណច្រើនហួស និង អាចមាន ជំងឺកង្វះសារធាតុចិញ្ចឹម បើការផ្តល់ឱ្យក្នុងបរិមាណតិចពេក។

នៅក្នុងដីចម្ការក្រូចរបស់ប្រជាកសិករ នីមួយៗ ទោះបីជាដីចម្ការ របស់គាត់មានសារធាតុចិញ្ចឹមជាចាំបាច់ទាំង១៣ ប្រភេទ ដូចដែលបាន ពោលខាងនោះរួចហើយក្តី ក៏ប៉ុន្តែមិនមែនមានន័យថា សារធាតុចិញ្ចឹមទាំង នោះ មានតល្យភាពទៅនឹងតម្រូវការរបស់ក្រូចឆ្មារឡើយ។

ដើម្បីជាការប្រាកដប្រជា មុនពេលធ្វើការសម្រេចថា ត្រូវផ្តល់សារ ធាតុចិញ្ចឹមចំបាច់ដល់ដំណាំក្រូច គប្បីយកសំណាកដី និងស្លឹកក្រូចទៅធ្វើ ការវិភាគរកសារធាតុចិញ្ចឹមដែលមានរួចហើយ និងមិនទាន់មាន ឬមានហើយ តែក្នុងបរិមាណតិចតួច ។

៤.៣ សារៈប្រយោជន៍សារធាតុចិញ្ចឹម

- នីត្រូសែន ជាសារធាតុចិញ្ចឹមចាំបាច់ក្នុងការបែងកោសិកា ពង្រីក សរីរាង្គរុក្ខជាតិ ដូចជា ចុងស្លឹក មែក
- ហ្សូសហ្សូស ជាផ្នែកមួយយ៉ាងសំខាន់ ក្នុងការផ្តល់ថាមពល ទឹកដើម្បី សម្រួលដល់ការរំលាយសារធាតុចិញ្ចឹម ជម្រុញឱ្យការដុះលូតលាស់ ប្រព្រឹត្តទៅជាប្រក្រតី ដោយមិនការរាំងស្ទះ។
- ប៊ូតាស្យូម មានមុខងារបូកបន្ថែម ជម្រុញឱ្យមានការរំលាយសារធាតុ ចិញ្ចឹមជាច្រើនប្រភេទ ជាពិសេសទាក់ទងនឹងការបង្កើតជាតិម្សៅ ស្ករ និងប្រូតេអ៊ីន





- កាល់ស្យូម ជាអង្គជម្រុញឱ្យមានការផ្សាភ្ជាប់រវាងកោសិកា ជាមួយទឹក ធ្វើរលាយបាត់នូវជាតិម្សៅ បង្កលក្ខណៈងាយស្រួលដល់ការស្រូបយក សារធាតុចិញ្ចឹម និងជួយជម្រុញការពង្រីកនៃកោសិកា។
- ម៉ាញ៉េស្យូម មានតួនាទីជម្រុញក្នុងការបង្កើនថាមពល ក្នុងសរីរាង្គរុក្ខជាតិដែលទាក់ទងនឹងដំណើរការកកើតជាតិម្សៅ ស្ករ និងវីតាមីនផ្សេងៗរហូតទៅដល់ការបែងកោសិការបស់រុក្ខជាតិផងដែរ។
- ស្ថានីយ៍មានតួនាទីជម្រុញចលនាទឹកក្នុងការរំលាយសារធាតុចិញ្ចឹម
- សារធាតុដែក ជម្រុញឱ្យមានសារធាតុប្រូតេអ៊ីន
- សារធាតុម៉ង់ហ្គាណែហ្ស មានតួនាទីជម្រុញឱ្យមានពណ៌សម្បុរ និងបង្កើតវីតាមីន
- សារធាតុស៊ីង់ស៊ី មានតួនាទីបញ្ជាវាល់ការរីកលូតលាស់ និងជម្រុញការកកើតក្លរ៉ូហ្វិល និងជាតិម្សៅ។
- ទង់ដែង មានតួនាទីបន្ថែមអុកស៊ីសែន បង្កើតជាតិម្សៅ និងអុកស៊ីសែន
- សារធាតុប៊ូរ៉ូន មានតួនាទីជម្រុញជាតិទឹកដើម្បីរំលាយសារធាតុចិញ្ចឹមដើម្បីបង្កើតជាតិម្សៅ និងស្ករផងដែរ។
- ម៉ូលីបដុន មានទំនាក់ទំនងទៅនឹងការផ្លាស់ប្តូររូបនីត្រូហ្សែន និងការផ្លាស់ប្តូរហ្វូសហ្វាត។
- ក្លរិន អាចមានទំនាក់ទំនង ទៅនឹងប្រព័ន្ធទឹកក្នុងការរំលាយសារធាតុចិញ្ចឹមដើម្បីបង្កើតជាតិម្សៅ និងស្ករផងដែរ។

ឥទ្ធិពលសារធាតុចិញ្ចឹមចំពោះគុណភាពក្រូច

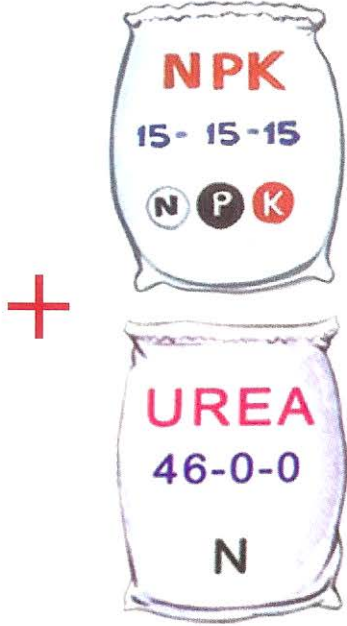
មិនថាពណ៌សម្បុរ សម្បុកក្រាស់ ស្មើង បរិមាណផ្លែក្រូច រសជាតិ សុទ្ធសម្តែងឱ្យឃើញពីការទទួលបានសារធាតុចិញ្ចឹមពីការផ្តល់ឱ្យឬមិនបានផ្តល់ឱ្យពីម្ចាស់ចម្ការទាំងអស់។





៤.៤ ការដាក់ដីបន្ថែម

នៅពេលដើមក្រូចមានក្តីបទំហំប្រហែល១២ ស.ម ត្រូវដាក់ដី ១៥-១៥.១៥ក្នុងបរិមាណ ១ គីឡូក្រាមក្នុង១ដើម មុនពេលបេះផ្លែរយៈពេល២ ខែ ដើម្បីឱ្យផ្លែមានរសជាតិល្អ។ ក្រោយពេលបេះផ្លែអស់គប្បីដាក់ដីលាមក គោក្នុងបរិមាណ២-៣ ប៉ោតក្នុងដើម ដើម្បីឱ្យដើមក្រូចដុះលូតលាស់បាន លឿន។ រីឯដើមក្រូចដែលមានអាយុ ៥-៦ ឆ្នាំ ក៏អាចដាក់ដី ១៥-១៥-១៥ ក្នុងបរិមាណ១ គីឡូក្រាមក្នុង១ដើមបានដែរ។



៤.៥ ការទុលមែក

ធ្វើក្នុងចន្លោះពេលដែលដើមក្រូចមានផ្លែ ដោយប្រើឈើទ្រនល់ទំហំ អាស្រ័យតាមកម្ពស់ដើមក្រូច ដោយកាត់ឈើទ្រនល់ឱ្យមានចុងជា ចំពាមដើម្បីងាយទុលទ្រជាមួយមែកក្រូច ធ្វើបែបនេះដើម្បីជួយការ





ការមែកក្រូចកុំឱ្យបាក់ ឬរហែកនៅពេលមានខ្យល់បក់ខ្លាំង និងជួយទ្រទម្ងន់ផ្លែរបស់មែកនោះផង

- ៖ ឈើទ្រទម្ងន់ដែលប្រើរួច ក្រោយពេលប្រមូលផល ត្រូវយកមកចងជាបាច់ហើយយកទៅត្រាំទឹក ដើម្បីរក្សាទុកប្រើទៅរដូវក្រោយទៀត។



ការទុលមែកក្រូចឆ្មារដើម្បីរក្សាមែកកុំឱ្យបាក់ និងរក្សាសោភ័ណភាពផ្លែ

៤.៦ ការសម្អាតស្មៅ

ការងារនេះ យើងត្រូវអនុវត្តចាប់តាំង ពីពេលដើមក្រូចនៅតូចៗ រហូតដល់ដើមធំៗ ពេលដើមនៅតូច យើងត្រូវជម្រះស្មៅប្រហែលជា ១ម៉ែត្រជុំវិញគល់ និងដីដែលនៅចន្លោះជួរ។ យើងអាចភ្ជួរលប់ដោយនង្គ័លគោ ត្រាក់ទ័រម៉ាស៊ីនកាត់ស្មៅ។ វិធីម្យ៉ាងទៀត នៅពេលដើមធំល្មម(អាយុ៥ឆ្នាំឡើងទៅ) គឺគេអាចចិញ្ចឹមសត្វពពែ ឬ ចៀមក្នុងចម្ការដើម្បីឱ្យសត្វទាំងនោះដើរស៊ីស្មៅក្នុងចម្ការ ។





៥. សត្វល្អិតចង្រៃ និងជំងឺបំផ្លាញដំណាំក្រូច

៥.១ សត្វល្អិតចង្រៃបំផ្លាញដំណាំក្រូច

៥.១.១ ដង្កូវផែនទី: *Phyllocnistis citrella* Stainton សណ្ឋាន: Gracillariidac លំដាប់: lepidoptera

ក. តំបន់រស់នៅ និងដំណាំជ្រមុក

គេសង្កេតឃើញដង្កូវផែនទីបំផ្លាញស្ទើរគ្រប់ប្រភេទ ដំណាំក្រូចដែលដាំនៅ ឥណ្ឌា នេប៉ាល់ ជប៉ុន ប៉ាគីស្ថាន ហ្វីលីពីន ចិន វៀតណាម និងកម្ពុជា។

ខ. លក្ខណៈរូបរាង និងលក្ខណៈជីវសាស្ត្រ

មេអំបៅមានរូបរាងតូចតា មានប្រវែងដងខ្លួនប្រមាណ ២ ម.ម និងត្រដាង ស្លាបប្រវែងពី ៤ ទៅ ៥ ម.ម ដែលទូទាំងដងខ្លួនមានពណ៌លឿង ស្លេក និងមាន





ពន្លឺផ្នែកៗតិចៗ។ ស្ថាបមុខមានរាងក្រឡូម ផ្នែកដងស្ថាបមានពណ៌ប្រផេះស្លេក និងផ្នែកដទៃទៀតមានពណ៌សទឹកប្រាក់ ប្រែលឿង។ ចាប់ពីទងស្ថាបមានឆ្នុតចំនួន ពីរពណ៌ខ្មៅរតតាមបណ្តោយដងស្ថាបមានឆ្នុតចំនួនពីរពណ៌ខ្មៅ រតតាមបណ្តោយ ដងស្ថាបដល់ពាក់កណ្តាលស្ថាប ដោយឆ្នុតទាំងពីរនេះ បង្កើតបានជារាងអក្សរ Y។ ផ្នែកចុងនៃស្ថាបមានរោមវែងពណ៌ក្រម៉ៅ។ ស្ថាបក្រោយមានរាងកូចឆ្មា មានពណ៌ ប្រផេះក្រម៉ៅ និងមានរោមនៅខាងចុងស្ថាបវែងពណ៌ប្រផេះ។ រយៈពេលរស់នៅនៃ មេអំបៅគឺ ពី ៤ ទៅ ៥ ថ្ងៃ និងអាចពងបានពី ៤០-៥០គ្រាប់។

ពងមានរាងមូលសំប៉ែត កូចឆ្មា និងមានអង្កត់ធ្នឹតប្រមាណ០.២ ទៅ ០.៣ ម.ម ពងថ្មីមានពណ៌ថ្លា ហើយនៅពេលជិតញាស់មានពណ៌សល្អក់។ រយៈពេលនៃ ដំណាក់កាលលូតលាស់របស់ពងគឺពី ២ - ៧ ថ្ងៃ។ ដង្កូវដែលទើបញាស់មានប្រវែង ប្រមាណ ០.៥ ម.ម ដងខ្លួនពណ៌បៃតងខ្ចី និងថ្លា ហើយក្បាលពណ៌ត្នោត។ ដង្កូវធំ អតិបរមាមានប្រវែងប្រមាណ ៤ ម.ម មានពណ៌លឿងបៃតង និងដងខ្លួនមិនថ្លាទៀត ទេ។ ដងខ្លួនដង្កូវមានរាងសំប៉ែត មាន ១៣ ថ្នាំង ហើយក្បាល និងកន្ទុយតូចមាន រាងស្រួច។ ដល់ដំណាក់កាលជិតក្លាយជាដឹកខ្មៅ ដងខ្លួនមិនសំប៉ែតទៀតទេ ប៉ុន្តែ វាប្រែជារាងបំពង់ និងមានពណ៌សល្អក់។ ដង្កូវមាន៤ដំណាក់កាលលូតលាស់ ដែល រស់នៅក្នុងរយៈពេលពី៥-២០ថ្ងៃ អាស្រ័យលើលក្ខខណ្ឌរស់នៅ។

ដឹកខ្មៅប្រវែង ២-៣ ម.ម ហើយក្បាល និងកន្ទុយមានរាងស្លូត ដឹកខ្មៅថ្មីមាន ពណ៌លឿងស្លេក ក្រោយមក ប្រែជាពណ៌ត្នោត និងមានបន្ទាត់តូចមួយដុះលើក្បាល។ ដឹកខ្មៅរីកចម្រើនក្នុងរយៈពេលពី៧-១៥ ថ្ងៃ។

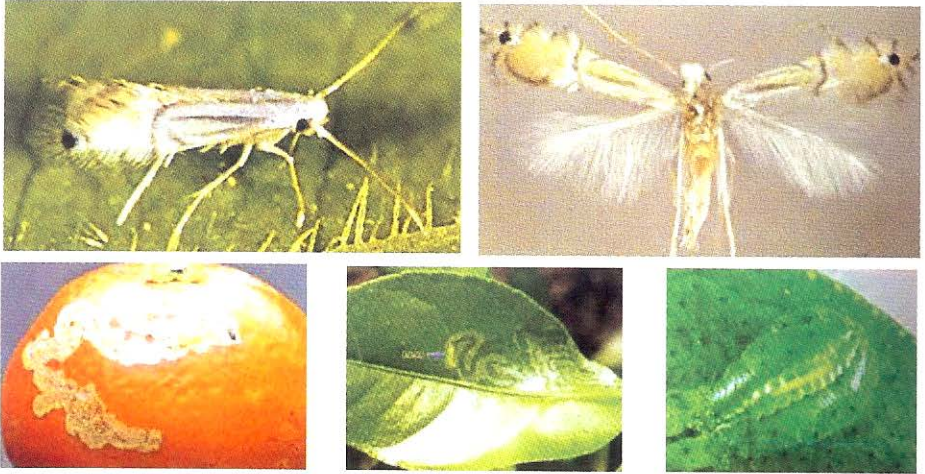
គ. ទម្លាប់នៃការរស់នៅ និងការបំផ្លាញ

មេអំបៅនៃដង្កូវផែនទីមិនចូលចិត្តពន្លឺទេ។ ពេលថ្ងៃមេអំបៅពួនសំងំក្នុងស្លឹក ដំណាំនៅពេលបំទើបហើរចេញធ្វើសកម្មភាពដោយឈ្មោល និងពងជាពិសេសចាប់ ពីម៉ោង ១៩ ដល់ម៉ោង២១ ។ ក្រោយដោយឈ្មោលប្រមាណ ១២ ទៅ១៥ ម៉ោង





មេអំបៅចាប់ផ្តើមពង និងពីរថ្ងៃដំបូងវាពងបានប្រមាណ៨០% នៃចំនួនពងសរុប។ មេអំបៅទម្លាក់ពងនៅផ្នែកខាងក្រោយនៃស្លឹកដោយស្លឹកនីមួយៗមានពងពី២ ទៅ ៣ គ្រាប់ ហើយទីតាំងទម្លាក់ពងគឺប្រមូលផ្តុំក្បែរទ្រនុងនៃស្លឹកមេអំបៅចូលចិត្តទម្លាក់ពងគឺប្រមូលផ្តុំក្បែរទ្រនុងនៃស្លឹក។ មេអំបៅចូលចិត្តទម្លាក់ពងលើដំណាំក្រូចដែលមានអាយុក្រោម៤ ឆ្នាំ។



វដ្តជីវិតដង្កូវផែនទី និងសញ្ញាបំផ្លាញ

ដង្កូវញាស់ចេញពីពង ហើយចោះស៊ីរូងចូលក្នុងស្រទាប់នៃស្លឹកបង្កើតជាស្នាមកាច់ឡើងដូចគំនូរផែនទី ទើបគេហៅថា " ជាដង្កូវផែនទី " ដង្កូវស៊ីបណ្តើរ បណ្តាលឱ្យមានស្នាមអាចម៍ដង្កូវជាប់គ្នាដូចខ្សែអំបោះ។ លក្ខណៈនៃប្រភេទដង្កូវនេះ គឺចោះស្លឹក ហើយស៊ីរូងបត់ឡើងពាសពេញផ្ទៃស្លឹក ប៉ុន្តែមិនដែលចោះប៉ះលើស្នាមចាស់ ឬស្នាមរបស់ដង្កូវដទៃឡើយ។ ដង្កូវអាចរស់បានតែក្នុងលក្ខខណ្ឌមានសំណើមខ្ពស់ ហើយសិនជាមានអ្វីទៅប៉ះបណ្តាលឱ្យរំហែកស្រទាប់ស្លឹកដែលវារស់នៅ នោះដង្កូវនឹងងាប់។ មុនឈានដល់ដំណាក់កាលដឹកខ្សែ ដង្កូវច្រើនចោះចេញក្រៅស្លឹកតាមគែមនៃស្លឹក ហើយខ្ជាក់ស្លុតចេញតាមគែមស្លឹកស្រោបខ្លួន។ សម្បុរដឹកខ្សែនៃដង្កូវផែនទីមានពណ៌ច្រេះដែក។





ប. កត្តាជះឥទ្ធិពលដល់ដល់ស៊ីតេនៃដង្កូវបំផ្លាញ

➔ កត្តាចំណី: ពូជក្រូចណាដែលមានស្លឹករឹងមានជាតិប្រេងលើស្លឹកខ្ពស់អាចធន់នឹងការបំផ្លាញដោយដង្កូវផែនទីនេះ។

ដង្កូវចូលចិត្តបំផ្លាញលើកូនក្រូចដែលបណ្តុះនៅលើថ្នាល និងក្រូចដែលមានអាយុកាលក្រោម៤ឆ្នាំ

➔ កត្តាអាកាសធាតុ: អាកាសធាតុក្នុងលក្ខខណ្ឌក្តៅហើយស្ងួត មានដង្កូវបំផ្លាញច្រើន តែបើក្នុងរដូវវស្សាមានភ្លៀងច្រើនធ្វើឱ្យរន្ធដង្កូវប្រេះបែក បណ្តាលឱ្យដង្កូវងាប់ច្រើន

➔ សត្រូវធម្មជាតិ: នៅក្នុងដំណាក់កាលដង្កូវ មានសត្វប៉ារ៉ាស៊ីត ដូចជាពពួកឃ្មុំនៃសណ្ឋាន Encyrtidae, Eulophidae និងមានពេលខ្លះប៉ារ៉ាស៊ីតអស់រហូតដល់៧០%។

ខ. ការទប់ស្កាត់ និងកម្ចាត់

➔ កាត់ស្លឹកដែលមានស្នាមបំផ្លាញកម្ទេចចោល ដើម្បីបំផ្លាញដង្កូវ និងដឹកខ្សើ

➔ បាញ់ទឹកពីលើស្លឹកឱ្យច្រើនដើម្បីបណ្តេញរុយដង្កូវផែនទី

➔ ប្រើថ្នាំផ្សំពីរុក្ខជាតិ (ប្រើរុក្ខជាតិដែលមានក្លិនឈ្ងុល)

➔ វិធានការជីវសាស្ត្រ: ពឹងពារ កង្កែប ដង្កូវរុយសំកាំង រុយចោរ និងពពួកឱម៉ាល់ប៉ារ៉ាស៊ីត

➔ វិធានការគីមី: គួរអនុវត្តតែក្នុងករណីចាំបាច់ដោយប្រើថ្នាំដូចជាពពួកអាបាមីចទីន ឬថ្នាំផ្សេងទៀតដោយពិភាក្សាជាមួយមន្ត្រីកសិកម្មឱ្យបានច្បាស់លាស់មុននឹងសម្រេចចិត្តប្រើ។

សង្គ្រោះ:

ដោយសារដង្កូវផែនទីស្ទើរងប់ផ្លាញនៅក្នុងស្រទាប់នៃស្លឹកបណ្តាលឱ្យការកម្ចាត់មានការលំបាក។ ដូច្នេះគួរមានវិធានការការពារនៅដំណាក់កាលដែលក្រូចដុះស្លឹក





ខ្លីនៅដើមរដូវភ្លៀង និងពេលដាក់ជីស្រោចទឹក។ គួរប្រើថ្នាំនៅពេលដែលដង្កូវផែនទី ចាប់ផ្តើមបំផ្លាញ ហើយថ្នាំដែលមានប្រសិទ្ធភាពគឺជាប្រភេទថ្នាំជ្រាបចូលជាប្រព័ន្ធ និងមានលាយជាមួយប្រេង។

៥.១.២. ដង្កូវក្រូច

ក. តំបន់រស់នៅ និងដំណាំជ្រុក

ដង្កូវបំផ្លាញលើដំណាំក្រូចមានច្រើនប្រភេទ ដែលបំផ្លាញស្ទើរគ្រប់តំបន់ដាំដុះ ក្រូចទាំងអស់លើពិភពលោក។ នៅតំបន់ដាំដុះក្រូចនៃបណ្តាប្រទេសអាស៊ីអគ្នេយ៍ គេសង្កេតឃើញមានពួកដង្កូវក្រូចមួយចំនួនបំផ្លាញជាប្រចាំដូចជា:

- ① ដង្កូវក្រូចលឿង ដែលមានឈ្មោះវិទ្យាសាស្ត្រ: *Papilio demoleus* Linnaeus
- ② ដង្កូវក្រូចខ្មៅ: *Papilio polytes* Linnaeus
- ③ ដង្កូវក្រូចធំ: *Papilio memnon* seitz

ប្រភេទដង្កូវទាំង៣ ខាងលើសុទ្ធសឹងស្ថិតក្នុងសណ្ឋាន: *Papilionidae* នៃលំដាប់ ស្លាបស្រកា: *Lepidoptera*

ខ. លក្ខណៈរូបរាង និងលក្ខណៈជីវសាស្ត្រ

ដង្កូវក្រូចឆៀង: *Papilio demoleus* linnaeus

មេអំបៅមានទំហំធំដែលមានប្រវែងខ្លួនពី ២៥ ទៅ ៣៥ ស.ម និង ត្រដាងស្លាប ប្រវែងពី ៨ ទៅ ១២ ស.ម ។ ផ្ទាំងស្លាបមានពណ៌ខ្មៅ និងមានស្នាមអុចតូចធំជា ច្រើនពណ៌លឿងស្រស់ ។ ស្លាបក្រោយគ្មានកន្ទុយ ហើយនៅក្បែរទ្រនុងលើមាន អុចធំមួយរាងពងក្រពើដែលមានពណ៌ក្រហមត្នោត។ មេអំបៅឈ្មោលអាចរស់នៅ បានពី ៣ ទៅ ៥ ថ្ងៃ ចំណែកឯរយៈពេលរស់នៅរបស់មេអំបៅញីគឺមានរហូតដល់ពី ៥ - ៨ ថ្ងៃ ហើយមេអំបៅញីនីមួយៗអាចពងបានពី៧៥ - ១២០ គ្រាប់។

ពងរបស់ដង្កូវក្រូចមានរាងមូល និងមានអង្កត់ផ្ចិតប្រមាណ ១ ម.ម ហើយពងថ្មីៗ មានពណ៌សទឹកដោះគោ ប៉ុន្តែនៅពេលជិតញាស់ពង ប្រែទៅពណ៌ត្នោតប្រផេះ។

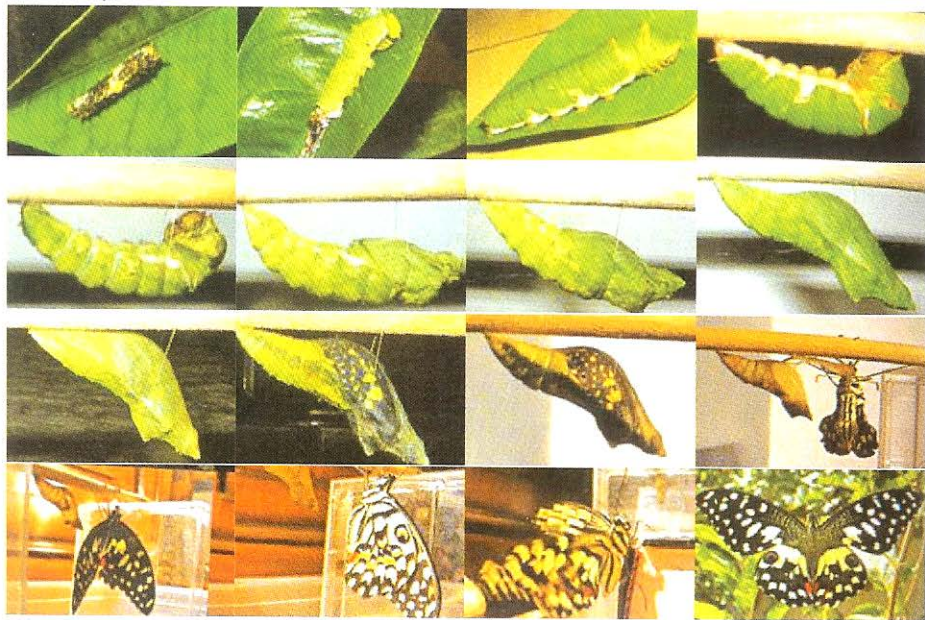




រយៈពេលនសដំណាក់កាលពងមានពី ៣ ទៅ ៧ ថ្ងៃ។

ចំពោះដង្កូវក្រូចពណ៌លឿង ដង្កូវទើបញ្ជាស់មានពណ៌ត្នោតចាស់ នៅលើដងខ្លួន មានបន្លាសាច់ជាច្រើនគគ្រឹមពេញដងខ្លួន ដែលក្រោយមកលើខ្នងសង្កូវ លេចចេញ ឆ្លុតពណ៌ស។ ក្រោយសកលើកទី៣ ដងខ្លួនដង្កូវប្រែជា ពណ៌បៃតងលឿងឬបៃតង ស្លឹកឈើ ហើយនៅលើខ្លួនមានស្នាមអុចពណ៌ត្នោត ឬខ្មៅជាច្រើន។ នៅពេលដង្កូវ ធំអតិបរិមា ដងខ្លួនវែងរហូតដល់៥ ស.ម ហើយបើតាមភាសារបរទេសគេហៅថា " ដង្កូវផ្លែក្រូច " ។

លក្ខណៈរួមក្នុងដំណាក់កាលជាដង្កូវ គឺផ្ទាំងទ្រូងទី១ មានទំហំធំជាងផ្ទាំង ដទៃទៀត ហើយនៅលើខ្នងនៃផ្ទាំងទី១នេះមានក្រពេញក្លិនមួយគូរ ដែលនៅពេល មានការប៉ះទង្គិច ក្រពេញនេះនឹងលានចេញ មើលទៅដូចជាព្រុយ សាច់ពណ៌ក្រហម រាងជាអក្សរ v ដើម្បីបណ្តេញសត្រូវ។ ដំណាក់កាលដង្កូវមាន ៥ ដំណាក់កាល អាច រស់នៅក្នុងរយៈពេលពី១៥-២៥ ថ្ងៃ។



វដ្តជីវិតដង្កូវក្រូច





ដឹកខ្សើបរបស់ដង្កូវក្រូច មានរូបរាងចម្រុះ ដែលផ្នែកក្បាលព្រែកចេញជាពីរខ្នង មើលទៅរបៀបដូចស្នែង ផ្នែកពោះកោងលយទៅមុខ និងរីកធំសងខាងបង្កើតបានជាទម្រង់ជ្រុង។ ដឹកខ្សើបន្តោងជាប់ទៅនឹងមែកឈើ។ ដងខ្លួនដឹកខ្សើមានពណ៌ជាច្រើន ដែលភាគច្រើន គឺពណ៌បៃតងស្រាល និងមានពេលខ្លះ ពណ៌ប្រផេះ ឬពណ៌ត្នោត។ ដឹកខ្សើមានប្រវែងពី២៥ ទៅ ៣០ ស.ម ហើយដំណាក់កាលដឹកខ្សើទាក់បន្លាយពី ៧ ទៅ ១០ ថ្ងៃ។

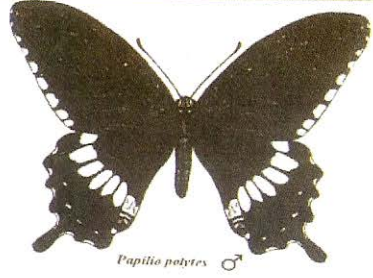
ដង្កូវក្រូចខ្មៅ: Papilio Polytes Linnaeus

មេអំបៅរបស់ដង្កូវក្រូចខ្មៅ មានទំហំដូចនឹងដង្កូវក្រូចលឿងដែរដែលស្លាបមានកន្ទុយវែង ដងខ្លួនមានប្រវែងពី២៥-៣០ម.ម និង ត្រដាងស្លាបមានប្រវែង៨០ - ៩០ ម.ម។ មេអំបៅឈ្មោលមានពណ៌ខ្មៅឃ្មឹច ហើយនៅលើទ្រនុងស្លាបមុខ និងចំណុចស លឿង ចំនួន ៩ ចំណុច និងនៅផ្នែកកណ្តាលស្លាបក្រោយ មានអុចពណ៌លឿងស្រាលចំនួន ៧ ចំណុច តម្រាបគ្នាត្រង់ទទឹងស្លាប។

ពណ៌ដង្កូវក្រូចខ្មៅមានលក្ខណៈប្រហាក់ប្រហែលទៅនឹងដង្កូវក្រូចលឿងដែរ។ ដង្កូវដែលទើបញាស់មានពណ៌ស លឿង ហើយនៅដំណាក់កាលទី២ មានពណ៌ត្នោត-លឿង លុះដល់ដំណាក់កាលទី៣ មានពណ៌បៃតង។ នៅលើស្បែកដង្កូវនេះ មិនសូវជ្រួញដូចដង្កូវក្រូចលឿងទេ។ ចាប់ពីដំណាក់កាលទី៤ ឡើងទៅ ដង្កូវមានពណ៌ដូចស្លឹកឈើ និងមានស្នាមឆ្លុកលើដងខ្លួនតិចជាង ធៀបនឹងដង្កូវក្រូចលឿង ហើយឆ្លុកទាំងនោះមានពណ៌ត្នោត។

ដឹកខ្សើមានរូបរាង និងពណ៌សម្បុរប្រហាក់ប្រហែលគ្នានឹងដឹកខ្សើរបស់ ដង្កូវក្រូចលឿងដែរ តែយើងអាចព្រែកសម្គាល់ពួកវាបានដោយផ្អែកលើលក្ខណៈមួយចំនួនដូចជា ចំពោះដឹកខ្សើដង្កូវក្រូចខ្មៅ ផ្នែកក្បាលព្រែកជាពីរវែងជាងធៀបនឹងដង្កូវក្រូចលឿង និងផ្នែកពោះរីកធំជាងធៀបនឹងដឹកខ្សើនៃដង្កូវក្រូចលឿង។



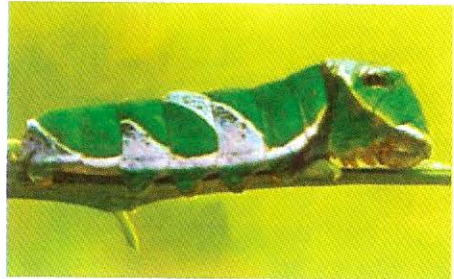


Papilio polytes ♂

ដង្កូវ និងមេអំបៅរបស់ដង្កូវក្រូច

ដង្កូវក្រូចធំ: *Papilio memnon* Linnaeus

មេអំបៅមានទំហំធំជាងធៀបនឹងប្រភេទដង្កូវទាំងពីរខាងលើ ហើយស្លាបក្រោយពុំមានកន្ទុយទេ។ មេអំបៅឈ្មោលមានស្លាបមុខពណ៌ខ្មៅ និងស្លាបក្រោយពណ៌ខ្មៅលាយទឹកសមុទ្រ។ មេអំបៅញីមានស្លាបមុខពណ៌ប្រផេះក្រមៅ ហើយតែមចុងស្លាបក្រោយមានពណ៌ខ្មៅ ហើយតែមចុងស្លាបមានពណ៌លឿងស ដោយមានឆ្នុតតាមបណ្តោយៗចែកស្លាបជាបន្ទះៗ។ នៅចុងស្លាបមានអុថង់ៗចំនួន៥ និងមានអុថង់មូលតូចពីរពណ៌ខ្មៅ។



ដង្កូវ និងមេអំបៅរបស់ដង្កូវក្រូចធំ

គ.ទម្លាប់នៃការរស់នៅ និងការបំផ្លាញ

ទម្លាប់នៃការរស់នៅរបស់ពពួកដង្កូវក្រូច គឺមានលក្ខណៈប្រហាក់ប្រហែលគ្នា។ មេអំបៅសកចេញពីដឹកឡើនាពេលព្រឹកព្រលឹម ដោយចាប់ផ្តើមដោយញី ឈ្មោល





នៅម៉ោង ៨ ទៅម៉ោង ១០ ព្រឹក។ នៅពេលពងមេអំបៅញីហើរចុះឡើងក្រឡឹង ត្រូវខ្ចីក្រូច ហើយទម្លាក់ពងរាយប៉ាយដាក់នៅលើផ្ទៃខាងក្រោមនៃស្លឹកខ្ចីៗ។

ដង្កូវញាស់ចេញ មានទម្លាក់ស៊ីសម្បកពង និងសំណាករបស់ខ្លួនវា ដោយមិនបន្សល់ទុកស្នាកស្នាមអ្វីឡើយ។ ដង្កូវនៅតូចស៊ីតែស្លឹកខ្ចីៗ និងខាំដាច់តែតែមៗ ស្លឹកហើយនៅពេលដង្កូវធំ អាចស៊ីទាំងត្រួយ ឬមែកខ្ចីៗថែមទៀត។ លុះដល់ដំណាក់កាលទី៤ឡើង ដង្កូវមិននៅស្ងៀមលើស្លឹកទេ វាច្រើនពូនសំងំក្រោមស្លឹក ហើយនៅពេលស៊ីទើបវាចេញ។ ដង្កូវធ្វើសកម្មភាពយឺតៗ និងមានខ្នាក់សូត្រលើស្លឹកដើម្បីវារតោង។ នៅចុងដំណាក់កាលដង្កូវវាខ្នាក់សូត្របន្តោងខ្លួនលើមែកឈើប្រែក្លាយជាដឹកខ្មៅ។

ប. វិធីសាស្ត្រទប់ស្កាត់ និងកម្ចាត់

- ☑ ដង្កូវក្រូចបំផ្លាញច្រើនលើដំណាំក្រូចនៅកូច បណ្តាលឱ្យក្រូចលូតលាស់យឺត
- ☑ ត្រូវឧស្សាហ៍ត្រួតពិនិត្យ ញិចពងមេអំបៅ ចាប់ដង្កូវ និងដឹកខ្មៅលើមែកក្រូច ព្រោះវាមានទំហំធំងាយរកឃើញ
- ☑ បើមានលទ្ធភាព អាចប្រើសត្វអង្រ្កងក្នុងការកម្ចាត់ដង្កូវក្រូច ពីព្រោះយោងតាមលទ្ធផលស្រាវជ្រាវបានឱ្យឃើញថា អង្រ្កងអាចចាប់ដង្កូវក្រូច ក៏ដូចជាសត្វបំផ្លាញដទៃទៀតស៊ីជាអាហារវាបានយ៉ាងមានប្រសិទ្ធភាព។

១. ៣ ចែបំផ្លាញក្រូច

លើដំណាំក្រូចមានពពួកចែសំខាន់ៗចំនួនពីរប្រភេទដែលបំផ្លាញគឺ: *Toxoptera aurantii* និង *Toxoptera citricidus*។ ចែទាំងពីរប្រភេទខាងលើស្ថិតក្នុងសណ្តាន *Aphididae* នៃលំដាប់ *Homoptera*។

ក. តំបន់រស់នៅ

ចែបំផ្លាញក្រូចមានវត្តមាននៅគ្រប់ប្រទេសដាំដុះដំណាំក្រូច ទូទាំងពិភពលោក ដូចជាប្រទេស ឥណ្ឌា តៃវ៉ាន់ កូរ៉េ ឥណ្ឌូនេស៊ី ម៉ាឡេស៊ី ជប៉ុន ចិន ស្រីលំដាប់ ហ្វីលីពីន





អូស្ត្រាលី និងកម្ពុជា។

ខ. ជម្រក

ក្រៅពីពពួកដំណាំក្រូច ចៃក្រូចបំផ្លាញទាំងដំណាំខ្នុរ ឃ្មុត កាកាវ និងដំណាំសណ្តាន Cucurbitaceae ដូចជាត្រសក់ ល្ពៅជាដើម។

គ. លក្ខណៈរូបសាស្ត្រ

គ.១. *Toxoptera aurantii* Boyer de Fonscolombe

ចៃពេញវ័យមានពីរប្រភេទដូចគ្នានឹងប្រភេទចៃដទៃទៀតដែរគឺ:

- ប្រភេទមានស្លាប: ជើងមានព្រុយ ក្បាលមានពណ៌លឿង-ត្នោត។ ព្រុយក្បាលមានថ្នាំងចំនួន៦ ហើយខ្លីជាងដងខ្លួន។ ដងខ្លួនមានប្រវែងពី១,៤៤ ទៅ ១, ៨០ ម.ម មានបំពង់មាត់វែងរដូតដល់ថ្នាំងភ្លៅនៃជើងក្រោយ និងមានពោះរាងទ្រវែងពណ៌ត្នោត ឬត្នោតចាស់។
- ប្រភេទគ្មានស្លាប: ដងខ្លួនមានប្រវែងពី ១,៧ ទៅ ១, ៨ ម.ម និងមានពណ៌ត្នោតក្រហម។ ព្រុយក្បាលមានថ្នាំងចំនួន៦។



ចៃក្រូច និងសញ្ញាបំផ្លាញ

គ.២ *Toxoptera citricids* Kyrkaldy

ចៃពេញវ័យក៏មានទម្រង់ចំនួន ២ ដែរគឺ:

- ប្រភេទមានស្លាប: ដងខ្លួនមានពណ៌ក្រហមត្នោត ឬខ្មៅ ប៉ុន្តែផ្នែកទ្រូងមានពណ៌ចាស់ជាង។ ព្រុយក្បាលខ្លីជាងដងខ្លួន





ដែលមានពណ៌ក្រហមភ្លេត ហើយផ្នែកខាងចុងនៃព្រួយ និងជើងមានពណ៌ស។ ដងខ្លួនមានប្រវែងពី ១,៦ ទៅ ២,១ ម.ម និងទទឹងខ្លួនពី ០,៨ ទៅ ១ ម.ម ។ បំពង់មាត់វែងហួសភ្លៅ នៃជើងក្រោយ ហើយនៅផ្នែកខាងចុងនៃបំពង់មានមាត់ស្រួចជើងរបស់ចៃប្រភេទនេះ មានពណ៌ស្រអាប់ តែភ្លៅមានពណ៌ភ្លឺជាង។ ផ្នែកពោះមានពណ៌ស្រាលជាងផ្នែកទ្រូង ហើយមានអុចជាច្រើន រាយប៉ាយលើផ្នែកពោះនេះ។

➤ ប្រភេទគ្មានស្លាប: ដងខ្លួនមានពណ៌ក្រហមភ្លេត និងមានទំហំធំជាងប្រភេទដែលគ្មានស្លាប ហើយដងខ្លួនមានប្រវែងពី ១,៧ ទៅ ២,៦ ម.ម និងទទឹងពី ១,១ ទៅ ១,៣៥ ម.ម ដែលនៅលើដងខ្លួនមានរោមវែងៗច្រើន និងមានស្នាមអុចរាយប៉ាយលើដងខ្លួន។

ប្រភេទចៃនេះ ច្រើនកើតចេញជាកូនចៃតែម្តង។ ចៃញីមួយក្បាលអាចកើតកូនបានពី ១-១៦ ក្បាលក្នុង១ថ្ងៃ និងអាចកើតកូនបានជាង១០០ កូន ក្នុងមួយជីវិតរបស់វា (១២ ទៅ ៣៣ ថ្ងៃ)

កូនចៃសកសម្បក ផ្លាស់ស្បែកចំនួន៤ដង ក្នុងរយៈពេលពី ៤ ទៅ ១៦ ថ្ងៃ អាស្រ័យលើលក្ខខណ្ឌមជ្ឈដ្ឋាន និងចំណី។ ប្រភេទមានស្លាបកើតក្នុងលក្ខខណ្ឌដែលមានដងស៊ីតែចៃច្រើន និងលក្ខខណ្ឌចំណីសម្បូរបែប ចំណែកឯប្រភេទគ្មានស្លាបកើតនៅពេលចំណីខ្លីៗ និងសម្បូរបែបព្រមទាំងលក្ខខណ្ឌអាកាសធាតុសមស្រប។ វដ្តជីវិតរបស់ចៃមានរយៈពេលប្រមាណ៣ សប្តាហ៍ ហើយមើលកូនចៃរស់នៅសមប្រកប ចៃអាចកើតចំនួន ១២ ជំនាញ់ក្នុងឆ្នាំ។

ឃ. ទង្វាប់នៃការរស់នៅ និងការបំផ្លាញ

ទាំងកូន និងចៃពេញវ័យ សុទ្ធតែចុចបីតរុក្ខរសដំណាំលើស្លឹក និងលើមែកខ្លីៗ បណ្តាលឱ្យការលូតលាស់ថយចុះ និងប្រែរាង ទៅជាកោងរួញ។ ការបំផ្លាញរបស់ចៃក៏បណ្តាលឱ្យផ្លែទុំមុនដំណាក់កាល និងគុណភាពផ្លែថយចុះ លាមករបស់ចៃមានផ្ទុកជាតិផ្អែម ដែលបង្កឱ្យមានការដុះពពួកផ្សិតខ្មៅ ក្រាលលើមែកស្លឹករាំងស្ងួត





ដល់ដំណើរការធ្វើស្ទីសំយោគរបស់ដំណាំ។

ពពួកចៃនេះជាកត្តាជម្ងឺ " Tristaza " ។ ស្លឹកក្រូចដែលកើតជម្ងឺ " Tristaza " មានរោគសញ្ញាដូចគ្នាទៅនឹងក្រូចខ្វះសារធាតុចិញ្ចឹមដែរ។ ហើយបុសក្រូចចុះខ្សោយ ដែលក្រោយមកជម្ងឺស្លឹក និងមែកខ្លីៗក្រៀមស្លូត។ នៅពេលចុះបីតុក្ករសដំណាំ ក្រូចមានជម្ងឺ ចៃត្រូវការពេលវេលាតែ៣ នាទី ដើម្បីចម្លងជម្ងឺ។ ភ្នាក់ងារបង្កជម្ងឺនេះ មិនអាចរស់នៅបានយូរក្នុងសារពាង្គកាយចៃបានទេ ពោលវានឹងងាប់ក្នុងពេល២៤ ម៉ោង។

១. វិធីសាស្ត្រទប់ស្កាត់ និងកម្ចាត់

ក្នុងធម្មជាតិ ចៃមានសត្រូវជា Predator ច្រើនប្រភេទដែលស៊ីបំផ្លាញ ប៉ុន្តែក្នុង ករណីសត្វមានប្រយោជន៍មិនអាចកាត់បន្ថយបាននូវបរិមាណចៃបំផ្លាញដំណាំ យើង អាចប្រើប្រាស់ថ្នាំសម្លាប់សត្វល្អិត។ ក្រោយប្រើថ្នាំពុលសម្លាប់ ចៃងាយនឹងកើត ជាថ្មីទៀត ព្រោះចៃមានលទ្ធភាពកើតកូនឆាប់រហ័ស និងជាភ្នាក់ងារចម្លងជម្ងឺក្រូច យ៉ាងមានប្តូរសិទ្ធភាព ។

៥.១.៣ ចៃក្រមួនបំផ្លាញក្រូច

ចៃក្រមួនដែលបំផ្លាញលើដំណាំក្រូចមានច្រើនប្រភេទ ដែលបំផ្លាញដំណាំក្រូច នាតំបន់អាស៊ីអាគ្នេយ៍យើងនេះ។ ពពួកចៃម្សៅទាំងនេះរួមមាន:

- ចៃក្រមួនពណ៌បៃតង: Coccus viridis Green (Coccidae, Homoptera)

ក. តំបន់រស់នៅ និងដំណាំជម្រក

ចៃក្រមួនបៃតងមានតំបន់រស់នៅធំទូលាយ ដែលគេសង្កេតឃើញវត្តមានប្រភេទ ចៃនេះ បំផ្លាញលើដំណាំក្រូចពាសពេញពិភពលោក។ នៅប្រទេសកម្ពុជាយើង ក៏ សង្កេតឃើញមានការបំផ្លាញពីសំណាក់ចៃក្រមួនពណ៌បៃតងនេះដែរ។ ក្រៅពីក្រូច ផ្លាវ ក្រូចពោធិសាត់ និងក្រូចថ្លុង ចៃបៃតងនេះក៏បំផ្លាញត្របែក និងដំណាំហូបផ្លែ មួយចំនួនទៀតដែរ។





ខ. លក្ខណៈរូបរាង និងលក្ខណៈជីវសាស្ត្រ

ចៃក្រមួនបៃតងមានដងខ្លួនរាងពងក្រពើ មានពណ៌បៃតងប្រែលឿងតិចៗ និងមានខ្លួនសំបែក បើធៀបទៅនឹងប្រភេទចៃដទៃទៀត។ ប្រវែងដងខ្លួនរបស់ចៃមានពី ៣-៤ ម.ម ។ នៅពេលជើងរបស់ចៃក្រមួនបៃតងរីកលូតលាស់វាអាចផ្លាស់ទីបាន។

ចៃក្រមួនបៃតងអាចបន្តពូជបានដោយពុំចាំបាច់មានឈ្មោលឡើយ។ ពងរបស់ចៃញាស់នៅក្នុងស្រទាប់ក្រមួនមេចៃ ហើយក្រោយពីញាស់អាចវាទៅរកទីកន្លែងរស់នៅថ្មីបាន។ វត្តជីវិតនៃចៃក្រមួនប្រភេទនេះមានចាប់ពី ៤ ទៅ ៦ សប្តាហ៍។



ចៃក្រមួន និងសញ្ញាបំផ្លាញ

គ. ទម្លាប់នៃការរស់នៅ និងការបំផ្លាញ

ប្រភេទចៃក្រមួនបៃតងនេះអាចផ្លាស់ទីបាន ចាប់តាំងពីទើបញាស់ពីពង ដល់ពេញវ័យ ប៉ុន្តែការបែកសាយបំផ្លាញស្ថិតក្នុងដើមតែមួយដោយធ្វើការផ្លាស់ទីទៅមែកដទៃ។ ចៃនេះបំផ្លាញសំខាន់លើខ្នងខ្លឹម ឬលើផ្លែខ្លឹម។

ចៃក្រមួននេះ ត្រូវបានប្រភេទស្រមោចថែរក្សាដើម្បីស៊ីអាចម៍ចៃ ដែលក្នុងនោះមានទាំងស្រមោចលឿងទៀតផង

ចៃក្រមួនក្រហម: *Aonidiella aurantii* Maskell (Diaspedidae, Homoptera)

ក. តំបន់រស់នៅ និងជម្រក

ប្រភេទចៃនេះ ក៏មានតំបន់រស់នៅធំទូលាយដែរ ដែលគេឃើញវាបំផ្លាញ នៅ





បណ្តាប្រទេសមួយចំនួនដូចជា ទ្វីបអាមេរិកចិន ឥណ្ឌា ជប៉ុន ថៃ វៀតណាម និង កម្ពុជា។ ក្រៅពីដំណាំក្រូច ថៃក្រមួនក្រហមក៏បំផ្លាញ ល្អុង ត្របែក តែ និងដំណាំ ផ្សេងៗទៀត។

ខ. លក្ខណៈរូបរាង និងលក្ខណៈជីវសាស្ត្រ

ថៃក្រមួនក្រហមញី ប្រភេទគ្មានស្លាបមានពណ៌ក្រហម ដែលមានអង្កត់ផ្ចិត ដង ខ្លួនប្រវែងពី ១,៨ ទៅ ២ ម.ម ហើយដង ខ្លួនត្រូវបានស្រោបដោយស្រទាប់ក្រមួន ស្តើង និងភ្ជាប់ទៅនឹងដើមរុក្ខជាតិ។ ថៃឈ្មោលមានស្លាបអាចហើរទៅរកថៃញីដើម្បី បន្តពូជ។

ក្រោយពីដោយឈ្មោល ថៃញីអាចញាស់ចេញជាកូនថៃប្រមាណពី ១០០ ទៅ ១៥០ កូនថៃ ដែលជាមធ្យមកើតកូនបានពី ២-៣ ក្នុង១ថៃ។ កូនថៃកើតចេញមក មានជើងអាចវារទៅរកដីជម្រកដោយខ្លួនឯងបាន។ រយៈពេលរស់នៅរបស់ថៃពេញ វ័យ គឺពី ៦-៨ សប្តាហ៍អាស្រ័យលើលក្ខខណ្ឌរស់នៅ។



ថៃក្រមួនក្រហម និងសញ្ញាបំផ្លាញ





គ. ទម្លាប់នៃការរស់នៅ និងការបំផ្លាញ

ទាំងកូនចែ និងចែពេញវ័យសុទ្ធតែចុចបីតរុក្ខរសដំណាំក្រូចបណ្តាលឱ្យមែក ក្រូចក្រៀមស្ងួត ហើយដើមស្វិតតូចងាយនឹងងាប់។ លាមកចែមានជាតិស្ករ ដែល បណ្តាលឱ្យដុះផ្សិតខ្មៅជុំវិញមែក ដើម ធ្វើឱ្យរាំងស្ទះដល់ការដុះលូតលាស់នៃដំណាំ

ចែក្រមូនពណ៌ស្វាយ: *Lepidosaphes beckii* Newman (Diaspedidae, Homoptera)

ក. ដំណាំជម្រក

ចែក្រមូនពណ៌ស្វាយមានដំណាំជម្រកច្រើនប្រភេទដូចជាពពួកដំណាំ ក្រូច ស្វាយ ត្របែក មៀន ប៉រ (Avocado) ជាដើម ។

ខ. លក្ខណៈរូបរាង និងលក្ខណៈជីវសាស្ត្រ

សម្បក្រមូនពណ៌ស្វាយ មានរូបដូចសញ្ញាក្បៀស ដងខ្លួនមានប្រវែងពី ៣ ទៅ ៤ ម.ម និងមានពណ៌ស្វាយហើយដងខ្លួនចែដែលនៅក្រោមក្រមូនមានពណ៌សស្កស ស្លឹកក្រមូនរបស់ចែឈ្មោលខ្លីតូច និងមានពណ៌ស្រាសជាងស្លឹកក្រមូនរបស់ចែញី។



ការបំផ្លាញរបស់ចែក្រមូនពណ៌ស្វាយ

ចែឈ្មោលនៃប្រភេទចែក្រមូនពណ៌នេះ ជាប្រភេទចែមានស្លាបអាចហើរទៅ ចែញីតាមរយៈ Pheromone បញ្ចេញដោយចែញី។ ក្រោយពីដោយឈ្មោលរួច ចែញីមួយក្បាលអាចទម្លាក់ពងបានពី ៥០-១០០ គ្រាប់នៅពីក្រោមស្លឹកក្រមូន។





ពងចែមានពណ៌សល្អក់ ហើយរយៈពេលនៃដំណាក់កាល ពងប្រែប្រួលអាស្រ័យលើអាកាសធាតុ។ បើអាកាសធាតុក្តៅ ពងអាចញាស់ក្នុងរយៈពេល២សប្តាហ៍ តែបើអាកាសធាតុជាក់ អាចប្រើរយៈពេលដល់ ១ ទៅ ២ ខែទើបញាស់។

កូននៅពេលញាស់ចេញមក ច្រើនតែផ្លាស់ទីទៅរកកន្លែងជម្រកសមស្រប ហើយវាបង្កើតសម្បកក្រមួនថ្មី។ វត្តជីវិតរបស់ចែនេះមានរយៈពេលពី៦-៨ សប្តាហ៍។

គ.វិធីសាស្ត្រទប់ស្កាត់ និងកម្ចាត់(ចំពោះប្រភេទចែក្រមួនទាំងអស់)

- ☀ ដោយសារចែមានស្រទាប់ក្រមួនស្រោបពីក្រៅ ដែលជាហេតុពិបាកក្នុងការកម្ចាត់ ត្រូវប្រើប្រាស់វិធីពុលលាយជាមួយប្រេងដែលអាចរំលាយស្រទាប់ក្រមួនរបស់ចែ។
- ☀ អាចប្រើជាតិប្រេងលើចែដើម្បីលាបផ្តិតរន្ធដង្ហើមចែ ឬដើម្បីកាត់បន្ថយបរិមាណពងរបស់ចែញី។

**៥.១.៤ ចែម្សៅ *Planococcus citri* Risso សណ្ឋាន: Pseudococccdae
លំដាប់: Homoptera**

ចែពេញវ័យមានរាងតូចស្តើង មានប្រវែងដងខ្លួនប្រមាណ ៣ ម.ម មានពណ៌ប្រែប្រួលពីលឿងស្រាយដល់លឿងទឹកក្រូច មានរោមម្សៅចំនួន៨គូរស្ថិតនៅសងខាងខ្លួន និងមួយគូរទៀតនៅកន្ទុយហើយមានម្សៅនៅស្រកាគ្របពីលើខ្នង។ ចែញីមួយក្បាលអាចទម្លាក់ពងបានពី ៣០០-៥០០ គ្រាប់។

ពងចែមានពណ៌លឿងស្ថិតក្នុងស្បែង ដែលមេចែបានបង្កើតសម្រាប់ពង មេចែបានទម្លាក់ពងដាក់លើផ្លែ លើស្លឹក ឬក្នុងស្នាមប្រះនៃសម្បកក្រូច។ រយៈពេលនៃដំណាក់កាលពងអូសបន្លាយពី៣-៦ថ្ងៃ។

ចែម្សៅបំផ្លាញដំណាំដោយប្រើបំពង់មាត់ចុចបីតសរពាងកាយខ្លីៗរបស់ដំណាំ។ លាមកចែដែលបញ្ចេញមកក្រៅមានផ្ទុកជាតិស្ករណ្តាលឱ្យដុះផ្សិតរុំជិតបរិវេណដែលចែស្នាក់អាស្រ័យ ដែលជះឥទ្ធិពលដល់ដំណើរការធ្វើស្វីសំយោគរបស់ដំណាំ។





ប្រភេទចៃនេះ មានសត្រូវធម្មជាតិច្រើនប្រភេទដូចជា ពពួកអណ្តើកមាស Thripidae(Neuroptera)និងពពួកឃ្មុំប៉ារាស៊ីតជាដើម។ ដូច្នោះយើងគួរតាមដាន ការរីកចម្រើនរបស់ចៃ និងវិភាគស្ថានភាពបំផ្លាញឱ្យបានច្បាស់លាស់មុននឹងសម្រេច ចិត្តប្រើថ្នាំពុលកម្ចាត់។



ការបំផ្លាញរបស់ចៃម្សៅ

៥.១.៥ មមាចលម្អង (Asian citrus Psyllid) *Diaphorina citri* Kuwayama

សណ្ឋាន: Psyllidae, **លំដាប់:** Homoptera

ក.តំបន់រស់នៅ និងដំណាំជ្រុក

មមាចលម្អងបំផ្លាញលើដំណាំក្រូចនៅតាមបណ្តាប្រទេសក្នុងតំបន់អាស៊ីជាច្រើន ដូចជាប្រទេសជប៉ុនចិន វៀតណាម ឡាវ ហ្វីលីពីន ថៃ ឥណ្ឌូនេស៊ី កម្ពុជា និងឥណ្ឌា ជាដើម។

មមាចលម្អងច្រើនមានវត្តមានបំផ្លាញលើដំណាំក្រូចឆ្មារ ក្រូចពោធិសាត់ ក្រូច ផ្លែឆ្នែង និងក្រូចខ្លិចនិងអាចរស់នៅលើប្រភេទដំណាំ និងស្មៅជាច្រើនប្រភេទទៀត។

ខ. លក្ខណៈរូបរាង និងលក្ខណវិសោស្ត្រ

មមាចលម្អង គឺជាប្រភេទមមាចដែលមានរូបរាងតូចឆ្មារ ហើយមមាចពេញវ័យ ប្រវែងពី២,៥ - ៣ ម.ម មានស្លាបវែង ពណ៌ប្រផេះខ្មៅ និងមានឆ្នូតធំតាមបណ្តោយ ស្លាបដល់ចុងស្លាប។ នៅពេលមមាចទុំស្លាប និងពោះរបស់វា ងើបខ្ពស់ជាងក្បាល





ហើយព្រួយក្បាលមានប្រវែងខ្លី ដែលមានថ្នាំងចំនួន៥។ ជើងមុខមានពណ៌លឿង តែភ្លៅ និងបាតជើងមានពណ៌ខ្មៅ ហើយនៅផ្នែកកន្ទុយមានរោមច្រើនពណ៌សទន់។ មមាចញីមានមាឌធំ ហើយមានពងពណ៌បៃតងប្រផេះ។

ពងរបស់មមាចមានរាងមូលដ្ឋា រាងទ្រវែង និងមានប្រវែងម្រមាណ ០.៣ ម.ម ហើយផ្នែកខាងចុងស្រួច។ មមាចទម្លាក់ពងបញ្ឈររាងស្ថិតភ្ជាប់ ទៅនឹងផ្ទៃស្លឹក ដំណាំខ្លីៗជាកញ្ចុំដែលមានពី ៣-៥ គ្រាប់ក្នុង១កញ្ចុំ ហើយជួនកាលពងត្រូវបាន ទម្លាក់រាយប៉ាយលើខ្លែងដំណាំ។ រយៈពេលនៃដំណាក់កាលលូតលាស់របស់ពង គឺពី៣-៧ ថ្ងៃ។



វដ្តជីវិតមមាចលម្អង

កូនមមាចលម្អងមានរាងពងក្រពើសំប៉ែត មានពណ៌បៃតងប្រៃលឿង ហើយមាន ទម្លាប់ផ្លាស់ទីបានយឺតៗ។ កូនមមាចមាន ៥ ដំណាក់កាល ដែលរីកលូតលាស់ក្នុង អំឡុងពេល ១១-២៥ថ្ងៃ នៅដំណាក់កាលកូតលាស់នេះ មានការប្រែប្រួលរូបរាង និងពណ៌សម្បុរដូចខាងក្រោម:

- 🌸 ដំណាក់កាលទី១ មានពងពណ៌លឿងទឹកក្រូច ប្រវែងពី០,២-០,៣ ម.ម និង ទទឹងខ្លួនប្រវែង ០,១ម.ម ហើយនៅផ្នែកកន្ទុយមានរោមពណ៌សចំនួន១២- ១៤។ ដំណាក់កាលទី១នេះមានរយៈពេលពី៣-៨ថ្ងៃ
- 🌸 ដំណាក់កាលទី២ មមាចមានពណ៌លឿងបៃតង ដងខ្លួនមានប្រវែងពី ០.៥-៧





៧ម.ម ទទឹងដងខ្លួនប្រមាណ ០.២ ម.ម មានព្យុយកន្ទុយពី ១៦-២០ ។
ដំណាក់កាលនេះមានរយៈពេល៣-១០ថ្ងៃ។ ចុងដំណាក់កាលនេះពន្លកនៃ
ស្លាបមុខ និងស្លាបក្រោយលេចចេញច្បាស់លាស់។

🌸 ដំណាក់កាលទី៣ មមាចមានពណ៌លឿងបៃតង ប្រវែងពី ១ ទៅ ១.២ ម.ម
និងទទឹងខ្លួនពី ០,៤-០,៥ ម.ម ដែលមានរោមកន្ទុយពី ៣០-៣២ ពណ៌ស
ដំណាក់កាលនេះមានរយៈពេលពី៣ -១៣ថ្ងៃ។

🌸 ដំណាក់កាលទី៤ មមាចមានពណ៌លឿងត្នោតប្រវែងពី ១,៥ ទៅ១,៦ម.ម
និងទទឹងខ្លួន ០,៥-០,៨ ម.ម ដែលមានរោមកន្ទុយ ៤៨-៥០ ពណ៌សដំណាក់
កាលនេះមានរយៈពេលពី៣-៩ថ្ងៃ។

🌸 ដំណាក់កាលទី៥ មមាចពណ៌លឿងត្នោតប្រវែង ១,៨ ម.ម និងទទឹងខ្លួន១-
១,២ ម.ម ដែលមានរោមកន្ទុយ ៥៦-៦០ ពណ៌ស ដំណាក់កាលនេះមាន
រយៈពេលពី៥-៧ថ្ងៃ។ វដ្តជីវិតមមាចលម្អងមានរយៈពេលពី ១៨-៤០ថ្ងៃ។

គ. ឧស្សាមនៃការរស់នៅ និងការបំផ្លាញ

មមាចលម្អងពេញមិនសូវហើរទេ តែបើហើរផ្លាស់ទីទៅជិតៗកន្លែងចាស់ដែរ
មមាចពេញវ័យពងជាកញ្ចុះលើត្រួយខ្លីៗ។

កូនមមាចលម្អង នៅដំណាក់កាលតូចរស់នៅប្រមូលផ្តុំគ្នា ព្រមទាំងខ្ជាក់សរស
ក្រែមូនរុំជុំវិញកន្លែងរស់នៅ។

មមាចកកើតច្រើននៅដើមដូរភ្លៀង គឺចំពេលដែលក្រូចលាស់ត្រួយខ្លី និងចេញ
ផ្កា។ ទាំងមមាចពេញវ័យ និងកូនប្រមូលផ្តុំចុបីតជំរំដំណាំលើខ្នងលើស្លឹក និងលើ
ផ្លែខ្លីៗបណ្តាលឱ្យខ្នង ត្រួយត្រូវស្ងួតក្រៀម ស្លឹកផ្នែកខាងក្រោមប្រែលឿងនិងរួញ។
ក្រៅពីការចុបីតជំរំក្រូច មមាចលម្អងមានតួនាទីជាភ្នាក់ងារចម្លងរោគ (Liberbacter
asiaticum) បង្កជម្ងឺលឿងស្លឹកទ្រនុងបៃតង(Huang Longbing ឬGreening
disease)ដែលជាជំងឺធ្ងន់ធ្ងរចំពោះដំណាំក្រូច។





ឃ. កត្តាជះឥទ្ធិពលដល់ដង្កូវតែនៃមមាចលម្អង

- ☀ កត្តាចំណី មមាចលម្អងកើតច្រើននៅដំណាក់កាលដំណាំលាស់ត្រួយ និង ពន្លកថ្មីៗ។ ក្នុងដំណាក់កាលដែលត្រូវចមិនមានលាស់ត្រួយខ្លីមមាចលម្អង ផ្លាស់ទីទៅរកដំណាំជម្រកដទៃទៀតដើម្បីរក្សាជីវិតរស់នៅ។
- ☀ សត្រូវធម្មជាតិ មមាចលម្អងមានសត្រូវក្នុងធម្មជាតិជាច្រើនប្រភេទ ហើយ ប្រភេទដែលសំខាន់ៗមានដូចខាងក្រោម៖

ឃុំប៉ារាស៊ីត

- ☀ *Diaphorencyrtus aligarhensis* Staff នៃសណ្ឋាន Encyrtidae លំដាប់ Homoptera។ វាគឺជាប្រភេទឃុំប៉ារាស៊ីតខាងក្នុងខ្លួនមមាច។ ឃុំប៉ារាស៊ីត នេះ បានទម្លាក់ពងដាក់លើដងខ្លួនមមាច ហើយក្រោយពេលវាចោះចូល ទៅក្នុងខ្លួនប្រាណមមាចដើម្បីរស់នៅ និងឆ្លងកាត់ដំណាក់កាលដឹកឡើនៅ ក្នុងខ្លួនមមាចតែម្តង។ ក្រោយសកចេញពីដឹកឡើ ឃុំប៉ារាស៊ីតចោះផ្នែកពោះ មមាចលូនចេញក្រៅ។
- ☀ *Tamarixia radiata* Waterson នៃសណ្ឋាន Eulophidae ឃុំប៉ារាស៊ីតនេះ ពងដាក់មមាចលម្អងនៅដំណាក់កាលកូន (ដំណាក់កាល ទី២ទី៣ និងទី៤) ហើយក្រោយញាស់ឃុំប៉ារាស៊ីតចោះចូលក្នុងខ្លួនមមាច រួចរស់នៅក្នុងនោះរហូតដល់សកចេញជាឃុំពេញវ័យ ទើបចោះត្រង់ទ្រូង មមាចលូនចេញក្រៅ។ ពពួកឃុំប៉ារាស៊ីតមានវត្តមានច្រើននៅដំណាក់កាល ដើមរដូវប្រាំង គឺចំពេលមមាចលម្អងមានវត្តមានច្រើននៅលើចម្ការក្រូច។ មមាចត្រូវបានឃុំប៉ារាស៊ីតលើប្រមាណពី ០.២៥ ទៅ ១៥% ដែលក្នុងនោះ ឃុំ *Diaphorencyrtus radiata aligarhensis* មានប្រមាណ ៧០ % ចំណែក ឯប្រភេទ *Tamarixia radiata* មានតែប្រមាណ ៣០% ប៉ុណ្ណោះ។
- ☀ អណ្តើកមាស ៦ ចំណុច (*Menochilus sexmaculatus* Fabricius) នៃ





សណ្តាន Coccinellidae លំដាប់ស្លាបរឹង (Coleoptera)។ អណ្តើកមាស ពេញវ័យមានប្រវែងណ ៣,៤-៣ ម.ម ទទឹងខ្លួន ៣,៥-៤ ម.ម ក្បាលពណ៌ លឿងស្រាល លើថ្ងាសមានបន្ទះរាងត្រីកោណ ស្លាបមុខមានពណ៌លឿង ទឹកក្រូច មានអុចខ្មៅចំនួន៦ ចំណុចលើស្លាបដែលជាហេតុគេដាក់ឈ្មោះ វាជាអណ្តើកមាស៦ចំណុច។

🔥 អង្រួង Oecophylla smaragdina Fabricius នៃសណ្តាន Formicidae លំដាប់ Hymenoptera។ អង្រួងមានវត្តមានក្នុងចម្ការក្រូច តែមិនសូវចូល ចិត្តស៊ីមមាចទេក៏ប៉ុន្តែដោយសារអង្រួងវាចុះឡើងលើត្រួយខ្លីៗរបស់ក្រូច បណ្តាលឱ្យដង់ស៊ីតេបំផ្លាញរបស់មមាចលម្អងលើក្រូចថយចុះ។ លទ្ធផល ស្រាវជ្រាវមួយចំនួនបានបញ្ជាក់ថាអង្រួងចូលចិត្តស៊ីពងរបស់មមាច។

🔥 ក្រៅពីនេះ នៅមានពពយកពីងពាង ដែលមានវត្តមានក្នុងចម្ការក្រូចក៏ចូល រួមកាត់បន្ថយដង់ស៊ីតេមមាចបំផ្លាញក្រូចក្រាស់ក្រែលណាស់ដែរ។ ពីងពាង ទាំងនោះច្រើនស្ថិតក្នុងសណ្តាន: Oxyopidae, Linyphidae, Salticidae, Theridiosomtidae, Thomisidae...។

១. វិធីសាស្ត្រទប់ស្កាត់ និងកម្ចាត់

🔥 ត្រូវជំរុញឱ្យក្រូចចេញផ្កាស្រុះគ្នាទើបងាយក្នុងការទប់ស្កាត់ និងកម្ចាត់មមាច លម្អង

🔥 បើដង់ស៊ីតេមមាចច្រើន ដើម្បីកាត់បន្ថយការចម្លងជម្ងឺលឿងស្លឹក ទ្រនុង បែតងគេអាចប្រើថ្នាំកម្ចាត់មមាចពី១ទៅ២ ដងនៅតំណាក់កាលក្រូចលាស់ ត្រួយ

🔥 ចំពោះចម្ការក្រូចទើបដាំ ដែលជានិច្ចជាកាលក្រូចមានស្លឹកខ្លីនោះចាំបាច់ តាមដានសង្កេតមើលវត្តមានមមាចលម្អងឱ្យបានហ្មត់ចត់ ហើយកម្ចាត់ឱ្យ ទាន់ពេលវេលាដើម្បីទប់ស្កាត់ការចម្លងមេរោគ។





៥.១.៦ ស្រីងបៃតង

Rhynchocoris Poseidon Kiraldy (ឬ Rhynchocoris humerralis Thunberg)
សណ្ឋាន Pentatomidae លំដាប់: Hemiptera

ក. តំបន់រស់នៅ និងដំណាំប្រមូល

ស្រីងបៃតង (មានអ្នកខ្លះហៅថាសង្កើច ឬខ្នង) រស់នៅក្នុងបណ្តាប្រទេសមួយ
ចំនួនដូចជា ឥណ្ឌា ឥណ្ឌូនេស៊ី ចិន កម្ពុជា និងបណ្តាតំបន់ជាំក្រូចដទៃទៀតលើពិភព
លោក។ ស្រីងបៃតងបំផ្លាញសំខាន់លើក្រូចឆ្មារ ពោធិសាត់ និងក្រូចថ្លុង និងបណ្តា
រុក្ខជាតិស្ថិតក្នុងសណ្ឋានក្រូចដទៃទៀត។

ខ. លក្ខណៈរូបរាង និងលក្ខណៈជីវសាស្ត្រ

ស្រីងឬខ្នងបៃតងពេញវ័យមានពណ៌ស្លឹកឈើ មានងខ្លួនប្រវែង១៥ -២០ ម.ម
ទទឹងខ្លួនប្រមាណ ១១ ម.ម និងម្តួលមាត់វែងជិតដល់ផ្នែកចុងនៃពោះ។ លើខ្នងនៃ
ផ្នែកទ្រូងមានបន្ទាចចេញទៅសងខាងរាងកោងបន្តិចទៅខាងក្រោយផ្នែកសងខាង
ពោះមានបន្ទាត់ម្រាបដូចធ្មេញរណារ។ រយៈពេលរស់នៅរបស់ស្រីងពេញវ័យ មាន
រយៈពេលប្រមាណ១ខែ។

មេស្រីងបៃតងទម្លាក់ពងដាក់ជាកញ្ចុំៗដែលមានពី១២ ទៅ ១៥ គ្រាប់តម្រាប
ជាពីរ ឬ៣ជួរ។ ពងថ្មីៗមានពណ៌សថ្លា ហើយក្រោយមកប្រែក្លាយជាសល្អក់ជា
បណ្តើរៗ និងដល់ពេលរៀបញ្ជាស់មានពណ៌ស្រអាប់។ រយៈពេលនៃដំណាក់កាល
ពងគឺពី៦ ទៅ ៨ ថ្ងៃ។

កូនមាន៥ ដំណាក់កាល ដែលរីកលូតលាស់ក្នុងអំឡុងពេលពី២៥-២៩ថ្ងៃ។
កូនទើបញ្ជាស់មានប្រវែងពី២,៥ ទៅ ៣ ម.ម ខ្លួនមានរាងពងក្រពើ មានពណ៌លឿង
ស្រាល និងមានស្នាមអុចខ្មៅចំនួន៨គូរ នៅសងខាងផ្នែកពោះដោយមានបំពង់មាត់
វែងរមូរពីក្រោមទ្រូង។ ពីមួយថ្ងៃទៅ១ថ្ងៃ កូនស្រីងប្រែប្រួលជាបណ្តើរៗរហូតទៅជា
ពណ៌បៃតងលក្ខណៈសម្គាល់នៃដំណាក់កាលនីមួយៗដូចខាងក្រោម៖





- ④ ដំណាក់កាលទី១ ដងខ្លួនមានប្រវែងពី២,៥ ទៅ៣ ម.ម រាងពងក្រពើពណ៌លឿងស្រាល ហើយនៅសងខាងពោះមានចំណុចខ្មៅចំនួន៨ គូរ។
- ⑤ ដំណាក់កាលទី២ ដងខ្លួនមានប្រវែងប្រមាណ ៦ម.ម ហើយប៉ែកខាងនៃផ្នែកពោះមានស្នាមអុចខ្មៅចំនួន៣។
- ⑥ ដំណាក់កាលទី៣ ដងខ្លួនមានប្រវែងប្រមាណ៨ម.ម មានពណ៌លឿងស្រស់ ហើយភ្នែកសមាសលៀនចេញមកសងខាង។
- ⑦ ដំណាក់កាលទី៤ ដងខ្លួនមានពណ៌លឿងបៃតង
- ⑧ ដំណាក់កាលទី៥ ដងខ្លួនមានពណ៌បៃតងដូចសំណាប ក្បាលនឹងទ្រូងមានពណ៌បៃតងចាស់ជាង ហើយពន្លកស្លាបចាប់ផ្តើមដុះចេញ។



កូន នងមេពេញវ័យរបស់សត្វស្រឹងបៃតង

គ. ឧម្មារប័ណ្ណនៃការរស់នៅ និងការបំផ្លាញ

ស្រឹងបៃតងពេញវ័យមិនសូវធ្វើសកម្មភាពទេ ជាពិសេសនៅពេលថ្ងៃក្តៅដែលមានសីតុណ្ហភាពខ្ពស់(លើសពី៣០អង្សាសេ) ប៉ុន្តែច្រើនពូនសម្លឹងលើមែកឈើ ឬលើផ្លែដែលដែលមិនត្រូវពន្លឺព្រះអាទិត្យ។ បន្ទាប់ពីដោយឈ្មោលពី១-២ ថ្ងៃស្រឹងចាប់ផ្តើមពង ហើយចូលចិត្តទម្លាក់ពងដាក់លើចម្ការក្រូចចាស់ដែលមានស្លឹកច្រើនត្រឈឹងត្រឈៃ។





កូនទើបញ្ជាស់រស់ប្រមូលផ្តុំនៅក្បែរសម្បុកដោយតម្រាប់ក្បាលបែររកគ្នាដើម្បីរក្សាសំណើម។ ដល់ដំណាក់កាលទី២ វាចាប់ផ្តើមបំបែកគ្នាទៅរកផ្លែខ្លីៗ ដើម្បីអុចបីតជំរុំបណ្តាលឱ្យផ្លែជ្រុះទាំងខ្លី។ នៅពេលសកស្រីងត្រូវចុចម្តួលមាត់ទៅក្នុងសំបកផ្លែក្រូចដែលជាហេតុធ្វើឱ្យផ្លែក្រូចមានបន្សល់នៅសំណកស្រីង។ ទាំងស្រីងតូច និងស្រីងពេញវ័យ សុទ្ធតែចុចបីតផ្លែក្រូចខ្លីៗ បណ្តាលឱ្យផ្លែក្រូចក្រិន លឿងហើយក្រោយមកក៏ជ្រុះ។ ចំពោះផ្លែចាស់ៗ ស្រីងក៏ចុចបីតដែរ បណ្តាលឱ្យផ្លែស្អុយហើយជ្រុះ។

ឃ. វិធីសាស្ត្រទប់ស្កាត់ និងកម្ចាត់

- ① ប្រើតម្រងចាប់ស្រីងបែតងនៅពេលព្រឹកព្រលឹម ឬពេលប្រលប់ និងត្រូវពិនិត្យតាមដានចម្ការក្រូចដោយបេះពងស្រីងញេចចោល
- ② អាចចិញ្ចឹមអង្កងដើម្បីកម្ចាត់ស្រីងបែតង
- ③ នៅពេលមានស្រីងបែតងបំផ្លាញច្រើន (៣-៥ក្បាល/១០០ផ្លែ) អាចប្រើថ្នាំពុលសម្លាប់នៅពេលផ្លែក្រូចនៅខ្លីៗ បើដង់ស៊ីតេស្រីងនៅតែខ្ពស់ យើងអាចប្រើថ្នាំម្តងទៀតក្រោយប្រើលើកទី១ ៧-១០ ថ្ងៃ។

៥.១.៧ ពពួកមេអំបៅចុចបីតផ្លែក្រូច

មានពពួកមេអំបៅជាច្រើនប្រភេទ ដែលចុចបីតផ្លែក្រូចដែលពួកនេះស្ថិតក្នុងសណ្ឋាន Noctuidae លំដាប់ស្ថាបស្រកា Lepidoptera។ ប្រភេទដែលច្រើនជួបប្រទះគឺ:

- ① *Ophideres fullonia* Clerck នៅមានឈ្មោះផ្សេងទៀតគឺ *Othreis fullonia* Clerck
- ② *Eudocima dividens* Cramer នៅមានឈ្មោះមួយទៀតគឺ *Eudocima salaminia* Cramer
- ③ *Artena dotata* Fabricius នៅមានឈ្មោះមួយទៀតគឺ *Lagoptera dotata*





Fabricius

- ④ Anua coronata Fabricius នៅមានឈ្មោះមួយទៀតគឺ Ophiusa coronate Fabricius
- ④ Anua tirhaca Cramer
- ④ Anua triphaenoiges Walke
- ④ Rhytia hypermnestra stool
- ④ pltyja ummminia Cramer
- ④ Anomis flava Fabricius
- ④ Ischyja manlia Cramer
- ④ Erebus caprimulgus Fabricius
- ④ Thyas honesta Hubner
- ④ Mocis undata Fabricius

ក.តំបន់រស់នៅ

ពពួកមេអំបៅទាំងនេះត្រូវបានគេសម្គាល់ថា ជាប្រភេទពពួកសត្វបំផ្លាញសំខាន់ស្ទើរគ្រប់តំបន់ដែលបានដាំដុះដំណាំក្រូច។

ខ.ដំណាំជ្រុក

ដំណាក់កាលដង្ហូវ នៃពពួកមេអំបៅខាងលើ ស៊ីតែរុក្ខជាតិដែលមិនមែនក្រូច មានតែមេអំបៅពេញវ័យទេ ដែលចុះជញ្ជក់ផ្លែដំណាំ ដូចជាផ្លែក្រូច ចេក ម្នាស់ ពុទ្រា ទំពាំងបាយជូរ..។ល។

គ. លក្ខណៈរូបរាង និងលក្ខណៈជីវសាស្ត្រ

គ.១ Ophideres fullonia Clerk ដែលមានឈ្មោះផ្សេងទៀត Othreis fullonia Clerk

មេអំបៅមានប្រវែងដងខ្លួន ៣០ - ៣៥ ម.ម ត្រដាងស្លាបវែង ៨០ - ១០០ ម.ម



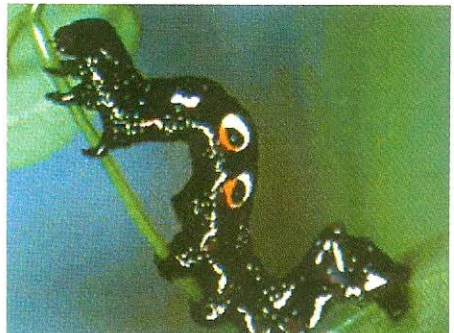


ស្លាបមានពណ៌ត្នោតមានស្នាមអុច និងឆ្លុតពណ៌ច្រើនចម្រុះគ្នា ជ្រុងក្រោយនៃស្លាបមានបន្ទះពណ៌លឿង និងនៅលើស្លាបក្រោយមានអក្សរC ធំពណ៌ខ្មៅ។ មេអំបៅនេះមានបំពង់មាត់ពណ៌ខ្មៅ មានចុងស្លាបស្រួចរឹង ហើយក្បាល និងផ្នែកទ្រូងមានពណ៌ត្នោត ជើងមានពណ៌ត្នោត ភ្លេររបស់ជើងកណ្តាលគ្មានបន្ទាទេ តគ្របដណ្តប់ទៅដោយរោមវែងៗ។ មេអំបៅញីមួយក្បាលអាចពងបានពី២០០-៣០០ គ្រាប់។

ពងមានរាងមូល មានអង្កត់ផ្ចិតប្រមាណ ១ ម.ម និងសម្បុរថ្លា។ រយៈពេលនៃដំណាក់កាលគីប្រែប្រួលទៅតាមលក្ខខណ្ឌអាកាសធាតុ ដែលអាចមានរយៈពេលពី២-៣ ថ្ងៃ និងជួនកាលដល់ទៅ១៤ ឬ១៥ ថ្ងៃទើបញាស់។

ដង្កូវមានពណ៌ត្នោតលាយក្រហម និងជើងពណ៌ក្រហមប៉ុន្តែចាប់ពីថ្នាំងទី៣ ដល់ថ្នាំងទី៨ នៃផ្នែកខ្នងមានពណ៌ត្នោត។ ថ្នាំងទី៨ ប៉ោងឡើងខ្ពស់ ហើយនៅសងខាងខ្លួនមានអុចពណ៌លឿង។ ការវិវត្តន៍របស់ដង្កូវមាន ៥ ដំណាក់កាលដែលរីកលូតលាស់ពី៤-៥ សប្តាហ៍។

ដង្កូវប្រែក្លាយជាដឹកខ្សឿនៅក្នុងដី ឬលើស្លឹកឈើដោយការបិទភ្ជាប់ស្លឹកឈើជាសម្បុក។ ដំណាក់កាលដឹកខ្សឿមានរយៈពេលពី១០-១៥ ថ្ងៃ។



ដង្កូវ និងមេពេញវ័យរបស់ *Ophideres fullonia* Clerk





គ.២ *Eudocima lividens* Fabricius **ឈ្មោះផ្សេងទៀតគឺ** *Eudocima salaminia* Cramer

មេអំបៅមានដងខ្លួនប្រវែងពី ៣០-៣៥ ម.ម និងត្រដាងស្លាបទំហំពី៧៥-៨៥ ម.ម ហើយស្លាមមុខមានពណ៌ត្នោតស្រាលមានរូបដូចត្រីកោណពណ៌ត្នោតស្លេក។ ស្លាបក្រោយមានពណ៌លឿងស្រាស មានស្នាមអុចខ្មៅ លើកណ្តាលស្លាប និងផ្នែកចុងនៃស្លាបក្រោយ។ បំពង់មាត់មានទម្រង់ដូចបំពង់មាត់របស់ប្រភេទ *Ophideres fullonia* ដែរ។ ក្បាល និងផ្នែកទ្រូងពណ៌ត្នោត ហើយពោះមានពណ៌លឿងខ្លាញ់ក្តាម។

ពងមានរាងមូល មានអង្កត់ធ្នឹត ១ ម.ម ហើយពងថ្មីៗមានពណ៌បៃតងស្រាល លុះក្រោយមកប្រែទៅជាពណ៌លឿងចាស់។ រយៈពេលនៃដំណាក់កាលពងគឺប្រមាណ៣ថ្ងៃ ។ ដង្កូវមានពណ៌ត្នោតចាស់ និងមានស្នាមអុចពណ៌សជាច្រើនចំណុច ។ ចំហៀងខ្លួនចាប់ពីថ្នាំងទី២ និងទី៣ មានស្នាមអុចដូចភ្នែកដែលនៅចំកណ្តាលពណ៌ស និងកៀនៗមានពណ៌ក្រហមក្រអៅ។



ដង្កូវ និងមេពេញវ័យរបស់ *Eudocima lividens* Fabricius





ថ្នាំងពោះទី៨ ប៉ោងឡើងលើ ហើយនៅផ្នែកខ្នងមានពណ៌កូឡាប។ ដង្កូវមាន ៦ ដំណាក់កាលហើយទាំងពណ៌សម្បុរ និងទំហំប្រែប្រួលទៅតាមដំណាក់កាលដូច ខាងក្រោម:

- ④ ដំណាក់កាលទី១ ដង្កូវមានពណ៌បៃតងស្រាស និងពីមួយថ្ងៃទៅមួយ ថ្ងៃប្រែទៅជាពណ៌បៃតងចាស់។ ប្រវែងដង្កូវមានពី៤-៨ ម.ម
- ⑤ ដំណាក់កាលទី២ ដង្កូវមានពណ៌ត្នោតចាស់ មានស្នាមអុចតូចៗពណ៌ ខ្មៅចំនួន៤ ស្ថិតនៅចំហៀងខ្លួន។ ដង្កូវមានប្រវែង ៩-១៥ ម.ម ។
- ⑥ ដំណាក់កាលទី៣ ពណ៌សម្បុររបស់ដង្កូវដូចគ្នានឹងដំណាក់កាលទី២ ដែរ តែ ស្នាមអុចសំខាន់ៗពីរប្រែជា៣ទ្រវែង ចំណែកស្នាមអុចតូចៗទាំង៤ក៏រីកធំដែរ
- ⑦ ដំណាក់កាលទី៤ ពីដំណាក់កាលទី៤ ដល់ទី៦ ដង្កូវមានពណ៌ត្នោតក្រមៅ មានស្នាមអុចតូចៗរាយប៉ាយលើដងខ្លួន ហើយស្នាមអុចទាំងនេះ ពីមួយថ្ងៃ ទៅ១ថ្ងៃកាន់តែច្បាស់ទៅៗ។ នៅចុងនៃដំណាក់កាលទី៦ ស្នាមអុចទាំងនេះ មានពណ៌សលាយបៃតង និងអុចធំៗពីរលើខ្នងប្រែជាពណ៌ត្នោតក្រហម។ រយៈពេលលូតលាស់របស់ដង្កូវពីដំណាក់កាលទី១ដល់ទី៥ មានពី៣ ទៅ ៤ ថ្ងៃ ចំណែកដំណាក់កាលទី៦ មានរហូតដល់ទៅ៦ ថ្ងៃ។

ដឹកឡើមានពណ៌ខ្មៅ មានរូបរាង និងពណ៌សម្បុរប្រហាក់ប្រហែលទៅនឹងប្រភេទ *Ophideres fullonnia*ដែរ។ ដំណាក់កាលដឹកឡើមានរយៈពេលពី ១៦ ទៅ ១៨ ថ្ងៃ។

គ.៣ *Artena dotata* Fabricius

មេអំបៅមានប្រវែង ៣០-៣៧ ម.ម និងត្រដាងស្លាបប្រវែងប្រមាណ៧០ ម.ម បំពង់មាត់ផ្នែកខាងចុងទាលមិនសូវរឹង និងលើបំពង់មាត់មានរោមរឹងៗច្រើន។ ដង ខ្លួនមេអំបៅមានពណ៌ត្នោតចាស់ៗ

ស្លាបមុខមានពណ៌ត្នោត ហើយនៅកណ្តាលស្លាបមានរូបរាងដូចគ្រាប់សណ្តែក កូរ។ ស្លាបក្រោយមានពណ៌ត្នោតចាស់ និងកណ្តាលមានស្លាបស្នាមកោង ដែលមាន





ពណ៌ស ឬបៃតងស្រាល។ ពោះរបស់មេអំបៅមានពណ៌ត្នោត ហើយមានមេអំបៅញី មួយក្បាលអាចទម្លាក់ពងបានពី ៤០ ទៅ ៤៥ គ្រាប់។

ពងដង្កូវនិងដឹកឡើ មានរូបរាងរយៈពេលលូតលាស់មិនខុសគ្នាច្រើនទេបើធៀប ជាមួយប្រភេទខាងលើ

ឃ. ទម្លាប់នៃការរស់នៅ

ដំណាក់កាលដង្កូវមានពពួកមេអំបៅខាងលើ មិនបំផ្លាញដំណាំក្រូចទេ ប៉ុន្តែ ពពួកវាស៊ីពពួករុក្ខជាតិរុលីដែលមិនអាចមានប្រយោជន៍តែប៉ុណ្ណោះ ហើយមានតែ ដំណាក់កាលពេញវ័យ (មេអំបៅ) ទេដែលបំផ្លាញដំណាំក្រូចនោះ។

មេអំបៅគឺជាប្រភេទមេអំបៅរាត្រី គឺចាប់ពីម៉ោង១៨-១៩ ពួកវាចាកចេញពីកម្ពុត ស្មៅតម្រង់ទៅចម្ការក្រូច និងធ្វើសកម្មភាពខ្លាំងបំផុតនៅចន្លោះម៉ោង ២០ - ២២ យប់ ។ លុះដល់ព្រះអាទិត្យរះ មេអំបៅហើរទៅរកទីជម្រក។ គេអាចមើលឃើញ មេអំបៅនៅពេលយប់ពីព្រោះភ្នែករបស់វាមានចំណាំងផ្កាតនឹងពន្លឺផ្លែកៗ។ មេអំបៅ មានការទាក់ទាញខ្លាំងដោយសារក្លិនរបស់ផ្លែឈើទុំ ដែលជាហេតុធ្វើឱ្យពួកវាអាច ហើរបានឆ្ងាយបង្អួរដើម្បីរកផ្លែឈើទុំ។

ង. ការបំផ្លាញ

ប្រភេទមេអំបៅទាំងនេះ បំផ្លាញលើដំណាំក្រូចខ្ទិច ក្រូចពោធិសាត់ និងក្រូច ផ្សេងទៀតដោយចាប់ផ្តើមរាតត្បាតនៅកំឡុងខែ ១០-១១ រហូតដល់ប្រមូលផល ក្រូច។ មេអំបៅបំផ្លាញផ្លែក្រូចតាមរបៀបពីរយ៉ាងគឺ:

- ① បំផ្លាញដោយផ្ទាល់ នៅពេលទុំលើផ្លែក្រូច មេអំបៅចាប់ផ្តើមយកយកបំពង់ មាត់រាវរកកន្លែងសមស្រប សម្រាប់ចុចប្រមោយចូលក្នុងផ្លែក្រូចដើម្បីប៊ីត យករុក្ខរស។ ផ្លែដែលទើបតែទទួលរងការប៊ីតបំផ្លាញថ្មី ពិបាកក្នុងការមើល ឃើញណាស់ តែបើច្របាច់លើផ្លែដែលបំផ្លាញ និងឃើញមានហូរជ័រតាមរន្ធ ចោះនោះ។





៖ បំផ្លាញដោយប្រយោល សម្បកក្រូចត្រង់ម្តុំស្នាមចុចបំផ្លាញរបស់មេអំបៅ ប្រែជាទន់បណ្តាលឱ្យផ្សិតនិងពពួកមេរោគផ្សេងៗទៀតជ្រៀតចូលបង្កជម្ងឺ។ ស្នាមចុចជញ្ជក់ នឹងមានពណ៌ត្នោត ចំណែកឯនៅជុំវិញស្នាមបំផ្លាញមាន ពណ៌បៃតងស្រាលជាងពណ៌សម្បកក្រូច។ ក្រោយមកផ្លែប្រែជាពណ៌លឿង ហើយជ្រុះភ្លាមៗ ឬជ្រុះក្នុងកំឡុងពេល១ សប្តាហ៍។ ហើយផ្លែដែលជ្រុះមក ដីមានក្លិនផ្អែម។ មេអំបៅមិនចូលចិត្តស៊ីផ្លែដែលជ្រុះនោះទេ ប៉ុន្តែផ្លែផ្អែមនោះ ទាក់ទាញមេអំបៅពីទីឆ្ងាយមកចម្ការក្រូច។

ច. កត្តាខ្វះតម្លៃពលលើដងស៊ីតេនៃមេអំបៅ

- ៖ មេអំបៅចូលចិត្តបំផ្លាញលើផ្លែធំ សម្បកស្លើង ទឹកច្រើន និងផ្អែម។
- ៖ ក្នុងចម្ការក្រូចតែមួយ មេអំបៅចូលចិត្តបំផ្លាញក្រូចនៃជួរខាងក្រោមជាងក្រូច ជួរក្នុងៗ។

ឆ. វិធីសាស្ត្រទប់ស្កាត់

- ៖ ត្រូវសម្អាតស្មៅ និងរុក្ខជាតិវល្លិនៅក្នុង និងជុំវិញចម្ការក្រូចដើម្បីបំបាត់នូវទី ជម្រករបស់មេអំបៅ។
- ៖ បំពាក់ផ្សែងបណ្តេញមេអំបៅចេញពីចម្ការនៅដំណាក់កាលក្រូចទុំ
- ៖ ប្រើប្រភេទធ្នាក់ចំណី ដោយប្រើទឹកផ្លែឈើ ឬទឹកខ្មេះដែលមានដាក់ថែមថ្នាំ សម្លាប់សត្វល្អិត
- ៖ នៅរដូវផ្លែក្រូចទុំ ត្រូវបញ្ជាំងភ្លើង និងប្រកស្រុងចាប់មេអំបៅ
- ៖ ប្រើផ្លែឈើទុំដូចជាចេក ស្រកាខ្មុរ លាយជាមួយថ្នាំសម្លាប់មេអំបៅធ្នាក់អាច ចងបន្តោងលើមែកក្រូចកម្ពស់ពីដីប្រមាណ១-១,៥ម។

៥.១.៨ ពពួកកពីលពាងបំផ្លាញដំណាំក្រូច (MITES)

លើដំណាំសណ្តានក្រូច មានពីងពាងបំផ្លាញជាច្រើនប្រភេទ ក្នុងនោះប្រភេទ





សំខាន់ដែលច្រើនជួបប្រទះគឺ:

- ① ពីងពាងក្រហម: Panonychus citri McGregor នៃសណ្ឋាន Tetranychidae លំដាប់ Acarina
- ② ពីងពាងលឿង: Phyllocoptruta Oleivora Ashmead នៃសណ្ឋាន Eriophyidae លំដាប់ Acarina។
- ③ ពីងពាងស: Polyphagotarsonemus latus Banks នៃសណ្ឋាន Tarsonemidae លំដាប់ Acarina។

ក. ដំណាំជម្រក

ដំណាំជម្រកសំខាន់គឺដំណាំសណ្ឋានក្រូច ប៉ុន្តែពីងពាងទាំងនេះក៏បំផ្លាញលើដំណាំផ្កា និងដំណាំលម្អមួយចំនួនទៀត។

ខ. លក្ខណៈរូបរាង និងលក្ខណៈជីវសាស្ត្រ

ខ.១ ពីងពាងក្រហម: Panonychus citri McGregor

ពីងពាងពេញវ័យមានរាងពងក្រពើ ពណ៌ក្រហមភ្លេត និងមានប្រវែងពី ០.៣ ទៅ ០.៤ ម.ម ។ លើដងខ្លួនមានរោមទន់ៗជាច្រើនមានជង្គង់ ដែលជើង២គួរមានទិសទៅមុខ និង២គួរទៀតទៅក្រោយ។ ជើងមានថ្នាំងច្រើន និងមានរោមច្រើន។ ពីងពាងញឹមួយក្បាលអាចពងបានពី ២០ ទៅ ៥០ គ្រាប់ ក្នុងរយៈពេលពី ២ ទៅ ៣ថ្ងៃ ដាក់លើ និងក្រោមស្លឹក។ ពីងពាងឈ្មោលពេញវ័យច្រើននៅក្បែរញឹមដែលជិតឈានចូលដំណាក់កាលពេញវ័យក្នុងគោលបំណងរង់ចាំបន្តពូជ។

ពងរបស់ពីងពាងមានរាងតូចឆ្មារ រាងមូល និងពងក្រហម ដែលត្រូវបានពងដាក់រាយប៉ាយលើស្លឹក។

កូនពីងពាងមានជើងចំនួន៦ ដែលក្នុងនោះជើង២គួរតម្រង់ទិសទៅមុខ និង១គួរទៀតមានទិសទៅក្រោយ។

ខ.២ ពីងពាងលឿង: Phyllocoptruta oleivora Ashmead





ពីងពាងនេះ ជាប្រភេទពីងពាងមានទំហំខ្លួនតូចឆ្មារ មានប្រវែងប្រមាណ២ម.ម មានពងទ្រវែងដូចមើមកាំត និងមានពណ៌លឿងស្រាល។ ជើងពីងពាងមានថ្នាំងច្រើន មានរោមក្រាស់ និងនៅបាតជើងមានរាងដូចធ្មេញរណា។

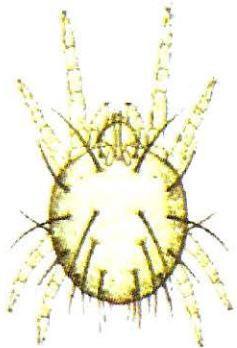
ខ.៣ ពីងពាងស: Polyphagotarsonemus latus Banks

ពីងពាងស មានទំហំខ្លួនតូចខ្លាំងដែលមានប្រវែងខ្លួនប្រមាណពី៨៦ ទៅ ១៤០ មីក្រុង មានរាងទ្រវែងពណ៌រលោង និងមានរោមស្រទន់ក្រាស់ក្រាលលើដងខ្លួន ហើយមានឆ្នុតសលើខ្នង។ ពីងពាងឈ្មោលពេញវ័យ ជានិច្ចជាកាល ភ្ជាប់ឱ្យឡើងជាមួយខ្លួន។ ពីងពាងសញីមួយក្បាលអាចទម្លាក់ពងប្រមាណ៣៣០-៤០ គ្រាប់។

ពងមានរាងពងក្រពើពណ៌សរលោងត្រូវបានពងភ្ជាប់ទៅនឹងស្លឹកដំណាំ និងនៅលើសម្បកពងមានអុចពណ៌សតូចៗ។ រយៈពេលនៃដំណាក់កាលពងគឺពី៣-៦ ថ្ងៃ។ កូនពីងពាងស មានជើងចំនួន៦។

គ.ទង្វាប់នៃការសេសនៅ និងការបំផ្លាញ

គ.១ ពីងពាងក្រហម: Panonychus citri McGregor



ពីងពាងក្រហម: Panonychus citri McGregor

ពីងពាងក្រហម ចូលចិត្តជញ្ជក់បំផ្លាញលើស្លឹក និងផ្លែៗ។ ស្នាមអុចជញ្ជក់លើស្លឹកបង្កើតបានជាស្នាមអុចឆ្មារៗ នៅពេលបំផ្លាញលើកដំបូង ប៉ុន្តែនៅពេលបំផ្លាញ





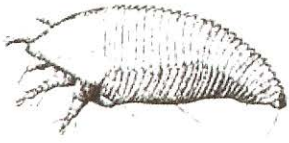
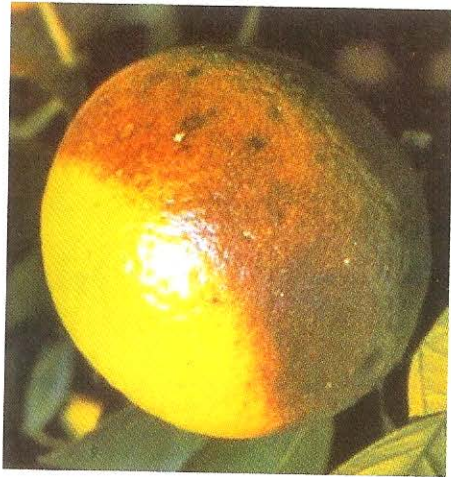
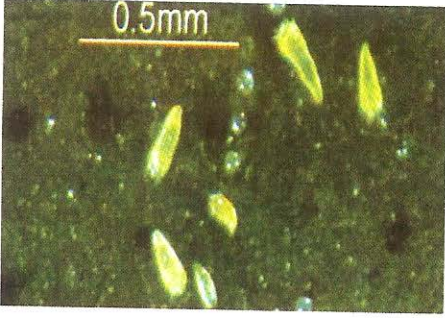
ធ្ងន់ធ្ងរ ស្នាមនេះរាលដាលធំ ហើយស្លូតក្រៀមបណ្តាលឱ្យបាតើពណ៌ត្នោតស្រាល ឬពណ៌លឿងលើស្លឹក និងលើផ្លែ។ នៅពេលស្នាមចុចជញ្ជក់ស្លូត បង្កើតបានជាភេគ សញ្ញាជ្រីវជ្រួញពណ៌ត្នោតចាស់។ ពីងពាងបំផ្លាញលើស្លឹកបង្កើតបានជាស្នាមអុច ពណ៌ប្រាក់នៅលើផ្លែទាំងលើ និងក្រោមស្លឹកដែលធ្វើឱ្យប្រពណ៌ហើយមានទំហំតូច និងឆាប់ជ្រុះ។ ពីងពាងចូលចិត្តរស់នៅផ្ទៃក្រោមនៃស្លឹក និងផ្លែ។

ពីងពាងពេញវ័យ និងកូនរស់នៅផ្តុំគ្នាក្បែរៗទងផ្លែ និងចំណុចផតនៃផ្លែខ្លីៗ។ ពីង ពាងចុចជញ្ជក់ បណ្តាយឱ្យឆ្ងាយសារធាតុប្រេងរបស់ផ្លែ ហើយហូរជាតិប្រេងលើ សម្បក និងក្រោយមកក្រៀមគគ្រាត ។ ពីងពាងចុចជញ្ជក់បំផ្លាញលើផ្លែខ្លីបណ្តាល ឱ្យសម្បកក្រូចមានស្នាមពណ៌លឿងស្លេក។

ពីងពាងផ្លាស់ទីលឿន និងធ្វើសកម្មភាពបំផ្លាញពេញមួយឆ្នាំ ប៉ុន្តែវាបំផ្លាញខ្លាំង បំផុតនៅរដូវប្រាំង។

គ.២ ពីងពាងលឿង *Phyllocoptruta oleivora* Ashmead

ពីងពាងលឿងចូលចិត្តចុចជញ្ជក់ផ្លែក្រូចនៅពេលក្តឹប ដែលមានអង្កត់ផ្ចិត ១- ១,៥ ស.ម ឬធំជាងនេះ។ ស្នាមចុចជញ្ជក់ បណ្តាលឱ្យខូចកោសិកានៃសម្បកក្រូច



ពីងពាងលឿង *Phyllocoptruta oleivora* Ashmead





បង្កើតបានជាស្នាមពណ៌សទឹកប្រាក់លើសម្បកក្រូចឆ្មារ។ ចំពោះក្រូចពោធិសាត់ ទុំវិញ ការបំផ្លាញរបស់ពីងពាងលឿងបង្កើតបានជាស្នាមពណ៌ក្រហមផ្កាយក្រវាញ និង ស្នាមពណ៌ខ្មៅលើផ្លែខ្លី។

ពីងពាងលឿងនីមួយៗស្នាក់អាស្រ័យលើផ្លែក្រូច ហើយក្នុងករណីដែលដងស៊ីតេ ច្រើន ការបំផ្លាញរបស់វាបណ្តាលឱ្យផ្លែ និងស្លឹកខូចដោយមានស្រទាប់ធ្នូលីប្រឡាក់ លើផ្លែបណ្តាលឱ្យក្រូចបាត់បង់សោភ័ណភាពផ្លែ និងថយចុះទិន្នផល។

ក.៣ ពិចពាងសៈ Polyphagotarsonemus latus Banks

ពីងពាងសបំផ្លាញផ្លែ និងស្លឹក ជាពិសេសលើស្លឹកខ្លីៗបណ្តាលឱ្យស្លឹកមានទំហំ តូច កោងរួញ ហើយគែមស្លឹករមួរចូលក្នុង។ ពីងពាងសចូលចិត្តបំផ្លាញស្លឹក និងផ្លែ ដែលនៅក្នុងម្លប់ និងមានទំហំ ២-២,៥ ស.ម។ ស្លឹកដែលទទួលរងការបំផ្លាញមាន ស្រទាប់ស្រកាពណ៌ត្នោតភ្លឺ ឬពណ៌សទឹកប្រាក់ឬពណ៌ប្រផេះនៅផ្ទៃក្រោម។ ស្នាម ចុចជញ្ជក់ផ្លែបង្កើតបានជាអុចតូចៗពណ៌ត្នោតបណ្តាលឱ្យសម្បកក្រូចមើលទៅលែង ស្រស់ និងមានតម្លៃថោកបើដាក់លក់នៅលើទីផ្សារ ផ្លែដែលត្រូវពីងពាងបំផ្លាញខ្លាំង ប្រែ ប្រែទៅជាពណ៌តងប្រផេះ មិនអាចទុំបាន ប៉ុន្តែបំផ្លាញស្រាលបណ្តាលឱ្យសម្បក ក្រូចក្រាស់មានទំហំតូច ទម្ងន់ស្រាលមិនសូវមានទឹក។

ឃ. កត្តាខ្លះឥទ្ធិពលដល់ដងស៊ីតេពពួកពិចពាងសបំផ្លាញក្រូច

- ☑ ចម្ការក្រូចខ្លះទឹកមានបរិមាណពីងពាងច្រើន
- ☑ មានធ្នូលីដើរច្រើនប្រឡាក់ដើមក្រូចធ្វើឱ្យកើតពីងពាងកាន់តែច្រើន
- ☑ ការប្រើប្រាស់ថ្នាំកម្ចាត់សត្វល្អិតមិនត្រឹមត្រូវដូចជា:
- ☑ ការបំផ្លាញសត្រូវធម្មជាតិរបស់ពីងពាង: ក្នុងធម្មជាតិពីងពាងមានសត្រូវ ធម្មជាតិ (Predator) ជាច្រើនដែលអាចទប់ស្កាត់បរិមាណពីងពាងក្នុងចម្ការ ក្រូចមិនឱ្យកើនឡើងច្រើនបាន។
- ☑ មានថ្នាំកសិកម្មខ្លះមានឥទ្ធិពលរំញោចដល់ការបន្តពូជរបស់ពីងពាង ឬមាន





ឥទ្ធិពលបន្ថយកម្លាំងលូតលាស់ក្រូចដែលបណ្តាលឱ្យពឹងពាងកកើត និងបំផ្លាញច្រើន។

ខ. វិធីសាស្ត្រទប់ស្កាត់ និងកម្ចាត់

បើមានពពួកពឹងពាងបំផ្លាញច្រើន យើងអាចប្រើប្រាស់ថ្នាំកម្ចាត់ពឹងពាង ៣ ដងក្នុងមួយរដូវផ្លែក្រូច ដោយមានគម្លាតពីការប្រើលើកទី១ ប្រមាណ១០ថ្ងៃ។ ត្រូវចាប់ផ្តើមប្រើថ្នាំពុលក្រោមមានក្តីបី៧-១០ ថ្ងៃ។

៥.១.៩ ទ្រីប

Scirtothrips dorsalis Moulton នៃ សណ្តានTripidae លំដាប់ Thysanoptera

ក. លក្ខណៈរូបរាង និងលក្ខណៈជីវសាស្ត្រ

ទ្រីបពេញវ័យមានពណ៌លឿងទឹកក្រូច និងមានរូបរាងតូចប្រមាណ ០,១ ម.ម ទ្រីបញ្ចិពេញវ័យមួយក្បាលអាចពងបានប្រមាណ ២៥ គ្រាប់ ដាក់លើផ្លែខ្លីឬស្លឹកខ្លី។ កូនរបស់ទ្រីបពុំមានស្នាមទេ មានពណ៌ទឹកក្រូចស្រាល ពោះរីកធំទៅសងខាង និងលើដងខ្លួនមានរោមទន់ៗច្រើនគ្របដណ្តប់។ កូននៅដំណាក់កាលទី១ មានទំហំតូចត្នា លុះដល់ដំណាក់កាលទី២ មានទំហំប្រហាក់ប្រហែលនឹងទ្រីបពេញវ័យនិងចាប់ផ្តើមដុះព្រុយក្បាល។ នៅចុងដំណាក់កាលទី២ កូនមួយចំនួនទម្លាក់ខ្លួនចុះដីដើម្បីប្រែក្លាយជាដឹកខ្មៅ និងមួយចំនួនទៀតប្រែក្លាយជាដឹកខ្មៅ នៅក្នុងរមួរស្លឹក។ ចូលដល់ដំណាក់កាលទី៣ និងទី៤ គឺជាដំណាក់កាលដំបូងនៃដឹកខ្មៅ ដែលនៅដំណាក់កាលនេះ វាមិនស៊ីចំណីទេ។

ខ. ទម្លាប់នៃការរស់នៅ និងការបំផ្លាញ

ទ្រីបពេញវ័យ និងកូនរស់នៅលើស្លឹកក្បែរផ្លែ ហើយពួកវាចុះជញ្ជក់ផ្លែក្រូចគ្រងចំណុចក្បែរទង។ លុះដល់ផ្លែធំឡើងគេឃើញមានស្នាមជុំវិញទងផ្លែពណ៌ត្នោតស្រាលហើយក្រោយមកប្រែជាពណ៌ប្រផេះ ឬពណ៌ទឹកប្រាក់។





សត្វទ្រីប និងការបំផ្លាញ

ក្រូចដែលទទួលរងការបំផ្លាញ បង្កើតបានជាស្នាមលើសម្បកជាពិសេសចាប់ផ្តើមមានស្នាមពីដំណាក់កាលក្តីមរហូតដល់ផ្ទៃមានអង្កត់ផ្ចិតប្រមាណ៤ ស.ម ហើយស្នាមបំផ្លាញបានបង្ហាញសោភ័ណភាពផ្ទៃក្រូច។ ទ្រីបករកើតច្រើននៅដំណាក់កាលក្រូចចេញផ្លែផ្កាស្រុះ។ ទ្រីបស្ថិតក្នុងដំណាក់កាលទី២ បំផ្លាញខ្លាំងបំផុតពីព្រោះពួកវាប្រមូលផ្តុំរស់នៅលើស្លឹក ទង ផ្លែខ្លី និងមានដងខ្លួនធំ ហើយច្រើនបំផ្លាញផ្ទៃក្រូចនៅខាងៗ។

ទ្រីបចុះជញ្ជក់ស្លឹកខ្លីៗបណ្តាលឱ្យកើតមានស្នាមតាមបណ្តោយទ្រនុងស្លឹកដោយធ្វើឱ្យស្លឹកដុះកោងរមួរ។

គ. វិធីសាស្ត្រទប់ស្កាត់ និងកម្ចាត់

- ☑ អនាម័យចម្ការដើម្បីបំបាត់ជម្រកទ្រីប





- ✓ ប្រើជីអាសូត ឱ្យបានសមស្រប
- ✓ ប្រើអន្ទាក់ស្អិតពណ៌លឿង
- ✓ ប្រើវិធានការជីវសាស្ត្រ: អណ្តើកមាស ពីងពាង ខ្នុតដី រុយសំកាំង និងពពួក ឱម៉ាល់ប៉ារាស៊ីត អាចកម្ចាត់ទ្រីបឱ្យស្ថិតក្នុងបរិមាណតិច
- ✓ ប្រើថ្នាំផ្សំពីរុក្ខជាតិដោយផ្សំពីស្លឹកទាប ១គីឡូក្រាម ស្លឹកប្រេងខ្យល់ ១ គ.ក្រ បុកឱ្យម៉ត់ ច្របល់ជាមួយទឹក ១០ លីត្រ រួចច្រោះឱ្យស្អាត ហើយបាញ់លើ ដំណាំក្រូច
- ✓ បើមានទ្រីបបំផ្លាញច្រើន ប្រើប្រាស់ថ្នាំគីមីដែលមានប្រសិទ្ធភាពកម្ចាត់ទ្រីប ដូចជាពពួកអាបាមីចទីន ឬថ្នាំផ្សេងទៀតដោយប្រើ២ដងក្នុង១រដូវផ្លែក្រូច ដែលលើកទី១ ប្រើនៅដំណាក់កាលបែកផ្កាស្រុះ និងលើកទី២ ប្រើក្រោយ លើកទី១ ប្រមាណពី ៧-១០ថ្ងៃ។

១.១០ ជង្គុវស្សីងសម្បកក្រូច

Prays spp. នៃសណ្តាន Yponomeutidae លំដាប់ Lepidoptera

ជង្គុវប្រភេទនេះស្សីងសម្បកផ្លែក្រូចខ្លីៗ និងផ្លែក្រូចដែលមានសម្បកក្រាស់ ជាពិសេសគឺក្រូចថ្លុង។ ការបំផ្លាញបណ្តាលឱ្យផ្លែជ្រុះទាំងខ្លី ឬបង្កើតបានជាដុំទូលៗ លើផ្លែក្រូចបណ្តាលឱ្យផ្លែក្រូចត្រូវប្រែរូបរាងមើលទៅមិនពេញលក្ខណៈ និងថយចុះ នូវតម្លៃ។

ក. លក្ខណៈរូបរាង និងលក្ខណៈជីវសាស្ត្រ

សត្វពេញវ័យ គឺជាប្រភេទមេអំបៅតូចល្អិត ពណ៌ប្រផេះ មានដងខ្លួនប្រហែល ៤ -៥ ម.ម ហើយស្លាបមុខមានស្នាមច្រើនពណ៌ប្រផេះក្រមៅ រីឯនៅខាងចុងស្លាប មានរោមច្រើន។ មេអំបៅញីមួយក្បាលអាចទម្លាក់ពងបានប្រមាណ១០០គ្រាប់។ មេអំបៅទម្លាក់ពងរាយប៉ាយលើសម្បកផ្លែក្រូចនៅពេលយប់។

ពងមានរាងសប្តែត ពណ៌បៃតងថ្លា ហើយត្រូវបានពងរាយប៉ាយលើផ្លែ ដែល





មើលពីចម្ងាយឃើញដូចជាគ្រាប់ៗ (គ្រាប់ជាតិប្រេង) នៃសម្បកក្រូច។ រយៈពេល
នៃដំណាក់កាលពងគីពី ២- ៣ថ្ងៃ។

ដង្កូវមានពងពណ៌បៃតងល្អក់ ថ្នាំងនីមួយៗមានបន្ទាពណ៌ក្រហមដងខ្លួនដង្កូវ
ប្រវែង៤,២-៥,៥ ម.ម និងមានរោមតិចលើដងខ្លួន។ ដំណាក់កាលរបស់ដង្កូវមាន
រយៈពេល ៣សប្តាហ៍។

ដឹកខ្សឺមានសម្បកសូត្រស្តើង ពណ៌ត្នោតប្រផេះ ហើយរយៈពេលនៃដំណាក់
កាលដឹកខ្សឺគឺពី៣-៧ថ្ងៃ។

ខ. ទម្លាប់ នៃការរស់នៅ និងការបំផ្លាញ

មេអំបៅពងដាក់លើផ្លែ ដែលទើបធំ។ ដង្កូវញាស់ចេញពីពងដោយកកេរសម្បក
ពងផ្នែកដែលបិទភ្ជាប់នឹងសម្បកក្រូច និងចោះរូងចូលទៅក្នុងសម្បកក្រូចតែម្តង។
ដង្កូវស៊ីផ្នែកទន់ៗនៃសម្បកក្រូចធ្វើឱ្យសម្បកក្រូចប៉ោងឡើងទូលៗ។ នៅចុងដំណាក់
កាលដង្កូវ វាចោះរន្ធចេញក្រៅប្រែក្លាយជាដឹកខ្សឺ ដោយមានខ្នាក់សូត្រធ្វើជាស្រោម។
ផ្លែក្រូចខ្លីដែលទទួលរងការបំផ្លាញ និងត្រូវជ្រុះប៉ុន្តែចំពោះផ្លែដែលធំ និងបណ្តាល
ឱ្យសម្បកប៉ោងទូលៗខូចសោភ័ណភាពធ្វើឱ្យតម្លៃថយចុះ បើទោះជាដង្កូវមិនស៊ីផ្នែក
សាច់ក្រូចក៏ដោយ។

គ. វិធីសាស្ត្រទប់ស្កាត់ និងកម្ចាត់

- ☑ ត្រូវអង្កេតការបំផ្លាញរបស់ដង្កូវនៅដើមដុំរៀង គឺជាពេលដែលក្រូចចេញ
ផ្លែស្រុះ និងប្រមូលផ្លែខ្លីៗ ដែលជ្រុះយកទៅកប់ដីដើម្បីសម្លាប់ដង្កូវក្នុង
សម្បកក្រូច។
- ☑ នៅចុងរដូវប្រមូលផល ត្រូវប្រមូលផ្លែខ្លីៗដែលនៅសេសសល់យកទៅចោល
ដើម្បីទប់ស្កាត់ការចម្លងដង្កូវទៅរដូវផ្លែលើកក្រោយ។ នៅមុនឬក្រោយមាន
ក្តីប អាចប្រើពពួកថ្នាំសម្លាប់សត្វល្អិតជ្រាបចូលជាប្រព័ន្ធក្នុងរយៈពេល១-២
សប្តាហ៍ម្តង រហូតដល់គ្មានវត្តមាននៃការបំផ្លាញលើផ្លែក្រូចខ្លីៗ។





ដង្កូវ និងមេអំបៅដង្កូវសម្បកក្រូច

៥.២. ជម្ងឺចំង្ហាញលើដំណាំក្រូច

ក. ជម្ងឺក្រូចដែលបណ្តាលមកពីកង្វះអាសូត

សញ្ញាកង្វះអាសូតលេចឡើងនៅពេលដែលអាសូតនៅក្នុងដីមានបរិមាណមិនគ្រប់គ្រាន់ ដល់ដំណើរការលូតលាស់ធម្មតា និង ផ្លែផ្កា ។ សញ្ញាកង្វះលើដំណាំក្រូចជាធម្មតា គេសង្កេតឃើញមានស្ទើរតែនៅគ្រប់តំបន់ផលិតកម្មក្រូច។

កង្វះជាតិអាសូតនៅក្នុងដីធ្វើឱ្យដំណាំក្រូចលូតលាស់យឺត ហើយលេចឡើងនូវរោគសញ្ញាដូចតទៅ៖

- ☑ ស្លឹកក្រូចមានពណ៌លឿង ឬ បៃតងព្រឿងស្ទើរតែទាំងអស់
- ☑ ចុងស្លឹកក្រូចមានពណ៌ស្រអាប់ដូចពណ៌ភ្លុក ។
- ☑ ចំនួនស្លឹកតិច ហើយមានសភាពងើល។





- ✓ ស្លឹកក្រូចមានពណ៌ចម្រុះក្នុងករណីកង្វះធ្ងន់ធ្ងរ
- ✓ ចំនួនផ្កាច្រើនហួសហេតុ តែទទួលបានផ្លែតិច ហើយតូចៗ
- ✓ ទិន្នផលផ្លែមិនទៀងទាត់តាមរដូវ

ក្នុងករណីកង្វះអាសូតមានលក្ខណៈស្រដៀងនឹងសញ្ញា នៃកង្វះសារធាតុមួយ ចំនួនទៀតដែរ ពិសេសសញ្ញាដែលបណ្តាលឱ្យមានពណ៌លឿងនៃស្លឹក។ ពណ៌លឿង នៃស្លឹកក្រូច អាចបណ្តាលមកពីកង្វះម៉ាញ៉េស្យូម ក៏ប៉ុន្តែសញ្ញានេះ លេចឡើងនៅ រដូវត្រជាក់ ជាពិសេសរដូវ ស្លឹកឈើជ្រុះ ឬដើមរដូវធ្លាក់ទឹកកកនៃតំបន់ត្រជាក់។

ខ. ជម្ងឺក្រូចដែលបណ្តាលមកពីការលើសអាសូត

នៅក្នុងករណីដែលដើមក្រូចទទួលបានការលើសជាតិអាសូត ធ្វើឱ្យលេចចេញ ជាភោគ សញ្ញាដូចតទៅ៖

- ✓ ស្លឹកពណ៌បៃតងចាស់ក្រាស់ហើយកន្ទួលៗ នៅលើស្លឹក
- ✓ ស្លឹកជ្រុះមុនរដូវ
- ✓ ប្រព័ន្ធឫសខ្លោច
- ✓ ផ្លែមានស្នាមបែកប្រេះ មានរសជាតិជូរ សាច់ស្តោធ ទឹកដមតិច
- ✓ ផ្កាតិច

គេអាចធ្វើការព្យាបាលក្នុងករណីលើសអាសូតបានដោយការដាំដំណាំគំរប់ដី និង ដាក់ដី CuSO4 ម្យ៉ាងទៀត គេអាចប្រើអំបិលនីត្រាត និងអំបិលស៊ុលផាត ក្នុងកំរិត ច្រើនដែលអាចធ្វើ ឱ្យកូនក្រូចដុះល្អឡើងវិញ ។

គ. ជម្ងឺក្រូចដែលបណ្តាលមកពីកង្វះហ្វូស្វ័រ

នៅលើដីដែលខ្លះហ្វូស្វ័រ ធ្វើឱ្យដើមក្រូចមានការលូតលាស់យឺត និងមាន ស្លឹកតូចៗ ហើយវែងខុសធម្មតា ។ ផ្លែក្រូចមានសំបកត្រើមរដិបរដុប សំបកក្រាស់ ហើយស្នូលខាងក្នុងនៃ ផ្លែក្រូចមានប្រហោង ។

ដើមក្រូចដែលខ្លះជូស្វ័រ ផ្លែរបស់វាគឺមានរសជាតិជូរ ហើយជ្រុះនៅមុនពេល





កំណត់ ។ ដើមក្រូចដែលខ្វះផូស្វ័រស្លឹកមានរោគសញ្ញាដូចជា៖

- ✓ ស្លឹកមានពណ៌ទងដែង
- ✓ ការលូតលាស់ខ្សោយ មិនលូតលាស់ពន្លក ឬ បែកមែកថ្មី ឬ ពន្លកមួយចំនួនក៏អាច បណ្តាលអោយងាប់បានដែរ ។
- ✓ ការចេញផ្កាយឺតខុសពីធម្មតា វាគឺជាកត្តាមួយដែលធ្វើទិន្នផលថយចុះ និងអន់គុណភាព (ផ្លូវខុសពីធម្មតា) ហើយជ្រុះផ្លែមុនកំណត់ ។
- ✓ ផ្លែមានគុណភាពមិនល្អ សំបកក្រាស់ សាច់គគ្រើម ហើយស្ពោតស្នូសកណ្តាលសរសុះ មានកាកច្រើន ទឹកតិច ក្រៅពីនេះមានស្លឹកទុំមុនអាយុ ហើយជ្រុះច្រើនមែកស្លូត ក្រៀម និងងាប់ច្រើន បរិវេណជាយ និងចុងស្លឹកក្រៀមស្រអាប់មិនភ្លឺរលោង។

ដំណោះស្រាយ

ជាដំណោះស្រាយត្រូវដាក់ដី (Super Phosphate) វិធីដាក់ត្រូវឱ្យមានភាពប្រាកដប្រជាជាងការដាក់ដទៃទៀត គឺអាចដាក់ដោយដឹកជាន់រាក់ៗ ឬយកស្វានចោះជម្រៅប្រហែល៣០-៦០ សង្កីម៉ែត្រ ជុំវិញគល់ គប្បីកុំព្រោះដីជុំវិញគល់ ព្រោះប្រភេទដីហ្វូស្វាតនេះការជ្រាបចូលក្នុងដីមានសភាពយឺត និងមិនបានឆ្ងាយ ឬស្ទុះនៅក្នុងដី ធ្វើឱ្យឫសរុក្ខជាតិមិនអាចស្រូបយកបាន។ ករណីបន្ទាន់អាចប្រើដីម៉ណូអាម៉ូនីញូមហ្វូស្វាត(12-60-0) ឬដី (15-30-15) អត្រា 10 ក្រាម លាយទឹក ២០ លីត្របាញ់តាមស្លឹក។

៥៥. ជម្ងឺក្រូចដែលបណ្តាលមកពីការលើសហ្វូស្វ័រ

ការលើសហ្វូស្វ័រនៅក្នុងដី ក៏ធ្វើឱ្យដើមក្រូចទទួលនូវជម្ងឺផងដែរ គឺធ្វើឱ្យដើម ក្រូចមានការលូតលាស់ខ្សោយ ដើមក្រូចមានសភាពទ្រុឌទ្រោម មិនអាចធន់ទ្រាំបាន ទៅនឹងអាកាសធាតុត្រជាក់ខ្លាំងនៅលើមែកដែលដុះថ្មី មានពណ៌ចម្រុះខ្លា។ ជាពិសេសស ធ្វើឱ្យក្នុងសាច់ក្រូចថយចុះជាតរីតាមីន និងសារធាតុផ្សេងមួយចំនួន





ទៀត។ (ជាបាតុភូតកម្ររកើតមានលើដំណាំក្រូច)

ខ. ជម្ងឺក្រូចដែលបណ្តាលមកពីកង្វះប៉ូតាស្យូម

គឺជាជម្ងឺដែលបណ្តាលមកពីការផ្គត់ផ្គង់ជាតិប៉ូតាស្យូមមិនគ្រប់គ្រាន់ ក្នុងករណីនេះ ធ្វើឱ្យដើមក្រូចមានការលូតលាស់យឺត និងទំហំស្លឹកក៏តូច មែកដែលដុះថ្មីមានសភាពខ្សោយ រីឯពន្លកក្រូចងាយជ្រុះចេញពីដើមបាន ។ សញ្ញាសំខាន់ៗនៃកង្វះសារធាតុប៉ូតាស្យូម គឺលេចចេញនូវលើផ្លែក្រូច។ ដើមដែលខ្វះជាតិប៉ូតាស្យូមមានផ្លែតូចៗ សំបកស្លើង។

កង្វះជាតិប៉ូតាស្យូម ធ្វើឱ្យដើមមិនសូវមានដុះពន្លកថ្មី ប្រសិនបើមានពន្លកពន្លកទាំងនោះក្រិនៗ ស្លឹកក្រូចជ្រុះមុនពេលវាផ្កា ហើយស្លឹកមានពណ៌លឿងដូចដំបៅរលួយ ។ មែកដែលធ្លាក់សំយ៉ាត និងមានហៀរជ័រ ។ កង្វះជាតិប៉ូតាស្យូមធ្វើឱ្យដើមក្រូចបាត់បង់សភាពធន់នឹងជម្ងឺ ភាពត្រជាក់ និងភាពរាំងស្ងួត ។ វិធានការទប់ស្កាត់ ឬ បំបាត់ការលើសប៉ូតាស្យូម គឺដាក់ជីអោយដើមក្រូច នូវបរិមាណជីប៉ូតាស្យូមសមស្របតាមតម្រូវការ ។

គ. ជម្ងឺក្រូចដែលបណ្តាលមកពីលើសសារធាតុប៉ូតាស្យូម

ក្នុងករណីលើសប៉ូតាស្យូមធ្វើឱ្យដើមក្រូចលេចឡើងនូវរោគសញ្ញា៖

- ✓ ដើមលូតលាស់យឺត
 - ✓ ផ្លែគ្រាតគគ្រើម មានជាតិផ្ទុះខុសប្រតី មានគុណភាពមិនល្អ
 - ✓ ការលើសប៉ូតាស្យូមនាំឱ្យរំខានដល់ការស្រូប Zn , N និង Mg ។
- ការប្រើ CuO ពី 7-10 ដង នៃបរិមាណប៉ូតាស្យូមអាចបន្ស្រប់ការលើស K_2O និងសម្រាប់ធ្វើ ឱ្យផ្លែមានគុណភាពល្អឡើងវិញ ។

ឃ. ជម្ងឺក្រូចដែលបណ្តាលមកពីកង្វះម៉ាញ៉េស្យូម

គេសម្គាល់ឃើញកង្វះម៉ាញ៉េស្យូម មាននូវលើដីដែលមានជាតិអាស៊ីតខ្ពស់ និងនៅត្រង់ កន្លែងដែលមានការហូរច្រោះខ្លាំង ។ ការលើស P និង N គឺបណ្តាលឱ្យ





មានកង្វះ Mg រោគសញ្ញាកង្វះម៉ាញ៉េស្យូម គេសង្កេតឃើញ:

- ✓ គល់ស្លឹកពណ៌លឿង រួចរាលដាលពេញផ្ទៃស្លឹកទាំងមូល
- ✓ ទ្រនុងស្លឹកទាំងសងខាងពណ៌លឿង ហើយរាលដាលពីគល់ស្លឹករហូតចុងស្លឹក ដែលមានសណ្ឋានជាអក្សរ V បញ្ជ្រាស់ ហើយស្លឹករួញជ្រុះមុនរដូវ ។
- ✓ កង្វះ Mg ខ្លាំង ស្លឹកទាំងមូលមានពណ៌លឿង ឬ ពណ៌ទង់ដែង
- ✓ ទិន្នផល និងគុណភាពថយចុះ
- ✓ ឫសដុះលូតលាស់មិនល្អ ។

វិធានការការពារដំណាំក្រូចទល់នឹងជម្ងឺកង្វះម៉ាញ៉េស្យូម គឺការប្រើជីសមាស ដែលមាន ជាតិម៉ាញ៉េស្យូម និងប្រើ Dolomite (Calcium Magnesium Carbonate - $\text{CaMg}(\text{CO}_3)_2$) ។

ចំពោះចំការក្រូចដែលមានសញ្ញាថាខ្វះម៉ាញ៉េស្យូមយើងអាចប្រើ Dolomite ($-\text{CaMg}(\text{CO}_3)_2$) ក្នុងកម្រិតពី 70-150 គ.ក្រ ក្នុងមួយហិកតា ដើម្បីបង្កើន pH ដី រហូតដល់ 6 ។ នៅពេលកង្វះ ម៉ាញ៉េស្យូមធ្ងន់ធ្ងរ យើងអាចប្រើសូលុយស្យុង MgSO_4 ដែលមានកំហាប់ពី 3-5 ភាគពាន់ ដោយបាញ់ទៅលើស្លឹក ។

ចំពោះស្លឹកក្រូច ដែលមានចេញជាសញ្ញាកង្វះខាតម៉ាញ៉េស្យូមរួចទៅហើយ ទោះបីយើង បានបំពេញជាតិម៉ាញ៉េស្យូម អោយវាក៏ដោយ តែវាគ្រាន់តែអាចការពារ នៅរដូវបន្ទាប់ទៀតប៉ុណ្ណោះ ។

៦. ជម្ងឺក្រូចដែលបណ្តាលមកពីកង្វះកាល់ស្យូម

ជាជម្ងឺក្រូចដែលជួបប្រទះនៅលើដីអាស៊ីត ហើយនៅពេលមានភ្លៀងធ្លាក់ ជោតជាំខ្លាំង។ ចំពោះដំណាំដែលរងការរាតត្បាត ដោយជម្ងឺនេះមានលក្ខណៈដូច តទៅ៖

- ✓ ស្លឹកតូចៗ ហើយលប់បាត់ជាតិក្លរូភីល នៅតាមគែម និងស្លឹក
- ✓ ងាប់ទងស្លឹក ធ្វើឱ្យជ្រុះស្លឹកមុនពេលកំណត់





☑ ពន្លកត្រួយគ្មានកំលាំងលូតលាស់ ហើយឆាប់ងាប់

☑ ដើមក្រូចមានសភាពវិញៗ

☑ សំបកផ្លែមានកម្រាស់ក្រាស់ ហើយពិបាកបក

ចំពោះក្រូចដែលដាំលើដីមានអាស៊ីតតែងជួបប្រទះនិងជម្ងឺនេះណាស់

ឈ. ជម្ងឺដែលបណ្តាលមកពីលើសជាតិកំបោរ

ការលើសជាតិកំបោរធ្វើឱ្យខូចដល់ដំណាំក្រូច ។ ការលើសនេះ គឺដោយសារជាតិកាល់ស្យូមនៅក្នុងដីច្រើនហួសហេតុ ឬដោយសារការដាក់កំបោរនៅលើដីច្រើនពេក ។ ដីដែលមាន កាល់ស្យូមច្រើនលើសលុបក្លាយទៅជាអាស់កាឡាំង ។

ការលើសនេះនាំឱ្យមានកង្វះសារធាតុវីតាមីនមួយចំនួនដូចជា Zn, Fe, Cu, និង Mg ។

ញ. ជម្ងឺក្រូចដែលបណ្តាលមកពីកង្វះម៉ង់កាណែស

ជាជម្ងឺដែលតែងតែជួបប្រទះនៅលើតំបន់ភ្លៀងធ្លាក់ខ្លាំង និងនៅលើដីអាស៊ីតដែលធ្វើឱ្យកង្វះម៉ង់កាណែស ដោយការហូរច្រោះ ។ កង្វះម៉ង់កាណែស របស់ដំណាំក្រូចបណ្តាលមកពីខ្វះជាតិម៉ង់កាណែសនៅក្នុងដី ឬ គ្មានម៉ង់កាណែស ដែលបណ្តាលមកពី pH ខ្ពស់របស់ (ដីចាស់) ទៅវិញ ។ កង្វះជាតិម៉ង់កាណែសធ្វើឱ្យក្រូច ទទួលនូវការលើសជាតិដែក Fe ។ ចំពោះដីអាស់កាឡាំងខ្ពស់កង្វះម៉ង់កាណែសអាស្រ័យទៅ នឹងកង្វះទង់ដែង Cu ស័ង្កសី Zn និង ម៉ាញ៉េស្យូម Mg ។

ដំណាំក្រូចដែលជួបប្រទះនូវកង្វះម៉ង់កាណែសមានលក្ខណៈដូចតទៅ៖

- ☑ ស្លឹកនៅខ្លីផ្នែកខាងខ្នងមានស្នាមសន្លែងពណ៌បៃតងខ្ចី
- ☑ កង្វះធ្ងន់ធ្ងរស្លឹកមានពណ៌ 3-4 លំដាប់ គឺមានពណ៌បៃតងខ្ចី ក្លាយទៅជាពណ៌ទង់ដែង តិចៗ ។
- ☑ ករណីខ្លះខ្លាំងបំផុតស្លឹកមានស្នាមអុចៗ ពណ៌សស្រអាប់ ឬក៏ពណ៌ប្រផេះ
- ☑ ទិន្នផល និងគុណភាពផ្លែថយចុះ





☑ ទងស្លឹកងាប់

ពេលសញ្ញាកង្វះម៉ង់កាណែសមានលក្ខណៈដូចរោគសញ្ញាកង្វះ Zn ដែរ ។ ប៉ុន្តែ គេអាចសំគាល់បាន នូវលក្ខណៈខុសប្លែកពីគ្នារវាងកង្វះ Zn និង Mn ដោយសារ ស្លឹកតូចហើយរុញចុង នៅពេលណាកង្វះ Zn ។ ចំណែកកង្វះ Mn ស្លឹកមានទំហំ និងទ្រង់ទ្រាយធម្មតា ។

ដ. ជម្ងឺក្រូចដែលបណ្តាលមកពីលើសម៉ង់កាណែស

សញ្ញានៃការលើសជាតិម៉ង់កាណែស លេចឡើងនៅលើស្លឹកក្រូច ដែលធ្វើឱ្យ ស្លឹកក្រូចមានស្នាមអុចៗ និងស្នាមប្រេះពណ៌ត្នោតនៅចំផ្នែកពោះស្លឹក ។

ឆ. ជម្ងឺក្រូចដែលបណ្តាលមកពីកង្វះទង់ដែង

ជម្ងឺកង្វះជាតិទង់ដែង ដែលគេប្រទះឃើញយ៉ាងកម្រលើដើមក្រូចដែលមានផ្លែ ការរាតត្បាតភាគច្រើនតែចំពោះដើមក្រូចទើបនឹងដាំ ។

ផ្លែក្រូចដែលមាននូវសញ្ញាកង្វះទង់ដែង មានស្នាមតត្រាត ពណ៌ប្រផេះ មាន តែមមិនទៀងទាត់ ហើយស្នាមនេះជួនតូចៗ ហើយជួនកាលក៏រាលដាលស្ទើរតែ ពេញផ្លែនៃផ្លែ ។ សញ្ញាបែបនេះ ងាយលេចឡើងនៅពេលដែលក្តីបក្រូចមានអាយុ មួយខែរហូតដល់វាលូតលាស់ស្ទើរពេញទំហំផ្លែ ។ ផ្លែក្រូចដែលបេះចេញពីដើម មានទឹកដមតិច ។

ក្នុងដំណាក់កាលដំបូងនៃកង្វះទង់ដែង ធ្វើអោយស្លឹកក្រូច មានពណ៌បៃតង ក្រមៅព័ទ្ធរង់ទៀងទាត់មានសណ្ឋានជាអក្សរ S ហើយស្លឹកក្រូចទាំងនោះ នៅលើ ដើមចាស់ ស្លឹកមានទំហំធំៗ រាងមូលខុសប្លែកពីធម្មតា ។ ទងងាប់ដែលនូវផ្នែក ខាងចុង មានចេញជ័រ ។

ក្នុងករណីកង្វះធ្ងន់ធ្ងរធ្វើអោយស្លឹកមានសណ្ឋានដាច់ៗ ហើយផ្លែស្លឹកមាន ពណ៌បៃតងខ្ចី រលេចដោយក្រឡានៃសសៃស្លឹកឆ្មារៗពណ៌បៃតងក្រមៅ ៖

☑ ពន្លកល្បោះដុះច្រើន ហើយមានជាបន្តបន្ទាប់





- ✓ មែកអាចមានចេញជំរាងជាចំណិតលោកខែ
- ✓ ផ្លែជ្រុះមុនរដូវ ផ្លែប្រះ ទិន្នផលផ្លែថយចុះ
- ✓ សម្បកផ្លែមានពណ៌ត្នោត ឬពណ៌ទង់ដែង ទំហំផ្លែតូច

ខ. ជម្ងឺក្រូចដែលបណ្តាលមកពីការលើសទង់ដែង

ការលើសទង់ដែង គេសង្កេតឃើញមានច្រើនជាងការកង្វះទង់ដែង។ ការលើសនេះ ធ្វើឱ្យផ្លែក្រូចមានជាតិជូរខុសប្រក្រតី ហើយគេច្រើនតែជួបប្រទះឃើញឫសខ្លីៗ ឡើងប៉ោង រីឯក្រួយពន្លកលូតលាស់មិនវែង។

វត្តមានសង្កសីអាចធ្វើឱ្យមានការពុលទង់ដែងតិចទៅៗ។ ល្បាយទឹកកំបោរ (Bodeaux) និងថ្នាំសម្លាប់ផ្សិតអាចបន្ស្រាបការលើសទង់ដែងបាន។

គ. ជម្ងឺក្រូចដែលបណ្តាលមកពីកង្វះជាតិសង្កសី

គេសង្កេតឃើញថា កង្វះសង្កសី បានរីករាលដាល ស្ទើរពេញពេញប្រទេសដែលមានដាំដំណាំក្រូច។ នៅពេលកម្រិតសារធាតុទង់ដែងខ្ពស់ នៅក្នុងស្លឹកក្រូច កង្វះសារធាតុសង្កសីនឹងអាចមានឡើង។ ម្យ៉ាងវិញទៀត ជាតិប្រែរបស់សារធាតុ P Mn និង K ក៏អាចធ្វើដំណាំក្រូចទទួលរងបញ្ហាកង្វះសារធាតុសង្កសីផងដែរ។

កាលណាដីមាន pH=6 សង្កសីដែលមាននៅក្នុងដី ក្លាយទៅជាសារធាតុឥតបានការ។ ការបន្ថែម P និង Ca អាចធ្វើឱ្យបរិមាណសង្កសីកាន់តែខ្សត់ទៅៗ រដូវដល់ដើមក្រូចមិនអាចស្រូបយកសារធាតុនេះបាន កង្វះធាតុសង្កសីអាចកើតមានឡើងបន្ទាប់ពីក្រូចជួបបញ្ហាកង្វះធាតុ N។

រោគសញ្ញាកង្វះសង្កសី

- ✓ ស្លឹកតូចឆាប់ជ្រុះ
- ✓ ស្លឹកវែងភាគច្រើនងាប់
- ✓ ពន្លកល្បាយដុះច្រើន
- ✓ ពន្លកក្រួយងាប់





☑ ការចេញផ្កា និងផ្លែមានចំនួនតិច

កង្វះស្លឹកស៊ីតិចតួច មិនអាចមានឥទ្ធិពលលើគុណភាពផ្លែទេ ប៉ុន្តែក្នុងករណី ធ្ងន់ធ្ងរទំហំផ្លែតូច សម្បកក្រាស់ សាច់ស្តោត គ្មានរសជាតិ។

វិធានការព្យាបាល

☑ ត្រូវបាញ់ថ្នាំ ZnSO4 នៅលើស្លឹកក្រូច

ណ. ជម្ងឺក្រូចដែលបណ្តាលមកពីកង្វះធាតុប៉ង

ជម្ងឺនេះបណ្តាលមកពីការរាំងស្ងួតខ្លាំង ការប្រើជាតិកំបោរ(Line)និងការប្រើ ទឹកស្រោចស្រពដែលមានជាតិអាល់កាឡាំង។ ម្យ៉ាងវិញទៀតនៅតំបន់ដែលមាន សារធាតុផូស្វាតច្រើននៅក្នុងដី ក៏បណ្តាលឱ្យមានការបឺតយកសារធាតុប៉ងរបស់ ដើមក្រូចថយចុះ។

ជាញឹកញាប់ជម្ងឺនេះ កើតឡើងនៅលើដីដែលមានជាតិប័រតិច ឬដីអាស៊ីតនិង អាល់កាឡាំង

រោគសញ្ញាដំបូងនៃកង្វះប៉ង

- ស្លឹកមូរពីលើមកក្រោម
- ស្លឹករលោងតិចមានពណ៌ទង់ដែង
- ស្លឹកទុំជ្រុះមុនរដូវ
- ស្លឹកស្លោកកាលណាមានសំណើមមិនគ្រប់គ្រាន់។

រោគសញ្ញានៃកង្វះប៉ងធ្ងន់ធ្ងរ

- ពន្លកត្រួយស្លោក
- ពន្លកល្បោះដុះច្រើន
- ផ្លែមានស្នាមរឹងជុំវិញហើយមានជ័រនៅលើសម្បកផ្លែ
- គ្រាប់ខ្មៅ ហើយមិនដុះ





គ. ការពុលសារធាតុបំរែ

ការពុលសារធាតុបំរែ បណ្តាលមកពីការប្រើប្រាស់សារធាតុគីមីដូចជាដី ថ្នាំកសិកម្ម ដែលទៅដោយសារធាតុបំរែលើសលប់ ។ រោគសញ្ញាដំបូងបង្អស់នៃការពុលសារធាតុបំរែ ចំណុចចាប់ផ្តើមគឺធ្វើឱ្យលឿងនៅលើស្លឹក នៅត្រង់ចន្លោះសរសៃស្លឹក ហើយរាលដាលពីគែមស្លឹក ទៅកាន់សរសៃកណ្តាលនៃស្លឹក ។ ក្រោយមកទៀតមានស្នាមអុចៗពណ៌ច្រេះ (ត្នោតចាស់) ហើយមានចេញជ័រអុចៗផង។ ស្លឹកទាំងនោះជ្រុះមុនពេលកំណត់។

ថ. ជម្ងឺក្រូចដែលបណ្តាលមកពីកង្វះជាតិដែក

ជាទូទៅកង្វះជាតិដែក ច្រើនកើតមានឡើងនៅលើដី Calareaus ដោយសារចំនួន $CaCO_3$ ថយចុះ។ ការលើស PO_4 នៅក្នុងដី ឬនៅលើស្លឹកក៏ធ្វើឱ្យជួបកង្វះជាតិដែក ម្យ៉ាងទៀតកង្វះជាតិដែក អាចបណ្តាលមកពីការលើស Mg Cu និង Zn នៅក្នុងដី ។ ការស្រោចស្រពញឹកញាប់ពេក និងបង្ហូរទឹកចេញមិនបានសមស្របជាហេតុបណ្តាលឱ្យមានវត្តមានដែកក្លរ។

រោគសញ្ញាការកង្វះជាតិដែក

- ស្លឹកខ្ចីផ្នែកខាងក្រោម មានស្នាមពណ៌បៃតងភ្លឺៗ
- ស្លឹកចាស់មានពណ៌បៃតងដាច់ៗពីគ្នា
- ស្លឹកជ្រុះច្រើន
- ក្នុងករណីកង្វះជាតិដែក ចេះតែមានជាបន្តធ្វើឱ្យស្លឹកកាន់តែតូចទៅៗហើយផ្អាកការលូតលាស់សារជាថ្មី
- ក្នុងករណីធ្ងន់ធ្ងរធ្វើឱ្យផ្លែរឹងហើយគគ្រើម

ឌ. ជម្ងឺក្រូចដែលបណ្តាលមកពីកង្វះម៉ូលីប៊ែន

កង្វះសារធាតុម៉ូលីប៊ែន តាមធម្មតាច្រើនកើតមានលើដីអាស៊ីត និងដីអាល់កាឡាំង។





រោគសញ្ញាកង្វះសារធាតុម៉ូលីដែន

- ស្លឹកមានពណ៌ក្រហមលឿងនិងស្នាមជុំៗ ដែលស្នាមទាំងនោះយូរទៅមានពណ៌ក្រហមព្រឿងៗ
- ស្លឹកជ្រុះច្រើន
- នៅត្រង់ស្នាមអុចៗមានចេញជ័រ
- មានផ្លែតូចក្នុងករណីធ្ងន់ធ្ងរ

វិធានការ ការពារ និងកម្មាត់

- រក្សាកម្រិត pH របស់ឱស្សស្ថិតក្នុងរង្វង់ ពី ៥,៥-៦,៧
- បាញ់ថ្នាំសូដ្យូមម៉ូលីដាតទៅលើស្លឹក។

៥.៣ ជម្ងឺឆ្លងលើដំណាំក្រូច Infections Disease

ក.ជម្ងឺម៉ាល់ស៊ីតូ Maldesecco

ជម្ងឺនេះត្រូវបានគេអោយឈ្មោះតាមភាសាអ៊ីតាលីថា Maldesecco ដែលមានន័យជាភាសាខ្មែរថា ស្វិតរញ្ជឹម ។

រោគសញ្ញា:

ជម្ងឺនេះដំបូងបណ្តាលអោយស្លឹកក្រូចឡើងលឿងជុំៗ រួចក៏ជ្រុះស្លឹក ។ ស្លឹកក្រូចមានសភាពស្រពោនតិចៗ ហើយក៏រមួរ និងជ្រុះជាបន្តបន្ទាប់ដែលជួនកាលបន្សល់សំណកស្លឹកជាប់នៅនឹងដើម ទីបំផុតធ្វើឱ្យដើមក្រូចគ្មានស្លឹកទាល់តែសោះ ។

ប្រសិនបើគេយកអ្វីមួយទៅគោះដើមក្រូចដែលកំពុងស្រពោនស្លឹក នោះគេនឹងឃើញស្លឹករបស់វាយ៉ាងងាយនេះជាលក្ខណៈបញ្ជាក់ពីវត្តមានរបស់ជម្ងឺម៉ាល់ស៊ីតូ ។

មែកក្រូចដែលមានជម្ងឺដំបូងមានពណ៌បៃតងធម្មតា តែបន្ទាប់មកវាក្លាយជាពណ៌ពណ្តក់ លឿង ហើយចាប់ផ្តើមស៊ីពីចុងមែក ដែលនៅទីបញ្ចប់ស្នាមឆ្លុតពណ៌លឿង (Chlorrosis) ទាំងនេះនឹងក្លាយទៅស្នាមឆ្លុតពណ៌ត្នោត ។ យើងគួរកត់សម្គាល់ថាស្នាមទាំងនោះច្រើនកើតនៅលើ មែកដែលស្ថិតនៅដើមទិសខ្យល់ ។ ក្នុងករណី





ដែលជម្ងឺរុករានពេញបន្ទុកធ្វើឱ្យដើមក្រូចងាប់ទាំងស្រុង ជួនកាលជម្ងឺម៉ាល់ស៊ីកូរាតត្បាតលើប្រព័ន្ធឫសផងដែរ ។

ប្រសិនបើគេយកដើមក្រូចដែលមានជម្ងឺម៉ាល់ស៊ីកូ ហើយមិនទាន់ងាប់ទៅកាត់តាមខ្នាត ទទឹងគេនឹងបានឃើញសាច់ឈើមានពណ៌ទឹកក្រូច ដែលជួនកាលគេក៏ឃើញមានសភាពបែបនេះ ចំពោះខ្នាតទទឹងនៃឫសដែរ ។ ផ្លែក្រូចដែលទទួលការរាតត្បាតពីជម្ងឺម៉ាល់ស៊ីកូ មានស្នាមរលួយនៅចំសណ្តឹងចំពោះផ្លែក្រូចឃ្លើចដែលទទួលរាតត្បាតពីជម្ងឺម៉ាល់ស៊ីកូ ក៏មានចេញរោគ សញ្ញាស្រដៀងទៅនឹងរោគសញ្ញាលើក្រូចឆ្មាផងដែរ ក៏ប៉ុន្តែស្លឹករបស់វានឹងជ្រុះបន្ទាប់ពីចេញ ស្នាមឆ្លុតពណ៌ក្រហម (Chlorosis) នៅលើមែក ។

ការរុករាននៃជម្ងឺបណ្តាលឱ្យ ដំណាំក្រូចបាត់បង់នូវរបបទឹក និង អាហាររ៉ែដែលទទួល បានពីប្រព័ន្ធឫសដោយបណ្តាលមកពីការបញ្ចេញសារធាតុរបស់ភ្នាក់ងារជម្ងឺទៅក្នុងប្រព័ន្ធដឹកនាំធ្វើឱ្យដើមក្រូចងាប់នៅទីបញ្ចប់ ។

ភ្នាក់ងារជម្ងឺ:

ប្រភពចំលងជម្ងឺម៉ាល់ស៊ីកូស្ថិតនៅក្នុងស្លឹកក្រូចដែលមានជម្ងឺ មែកដែលងាប់ដោយសារ ការរាតត្បាតនៃជម្ងឺ និងកូនក្រូចដែលបានផ្ទុកជម្ងឺស្រាប់ព្រមទាំងគ្រាប់ពូជផងដែរ ។ នៅក្នុង សរីរាង្គរុក្ខជាតិដែលមានជម្ងឺម៉ាល់ស៊ីកូ ផ្សិតអាចរស់និងរក្សាជីវិតរហូត 270 ថ្ងៃ ។

ខ. ស្ព័រ (Pycnidiospores) របស់ផ្សិតនេះអាចខ្ចាតចេញទៅប៉ះដើមក្រូចផ្សេងទៀតតាមរយៈ ដំណក់ទឹកភ្លៀងនិងខ្យល់ ។ នៅពេលដែលវាធ្លាក់ទៅលើកន្លែងថ្មីហើយមានលក្ខណៈសមប្រកប វាក៏ដុះរួចចាក់ចូលទៅក្នុងជាលិកាតាមរយៈ Stomata ហើយក៏បន្តការរាតត្បាតបន្តជាថ្មីទៅទៀត ។

ភ្នាក់ងារនៃជម្ងឺ ម៉ាល់ស៊ីកូ ដែលអាច ជ្រៀតចូលទៅរាតត្បាតតាមរយៈស្នាមដំបៅស្រស់ (ដែលបណ្តាលមកពីការប៉ះទង្គិច) ដែលមាននៅលើដើម ។





វិធានការការពារ:

- ✓ ការប្រប្រាស់ពូជ និងកូនក្រូចដែលគ្មានជម្ងឺ ជាវិធានការដ៏ល្អ
- ✓ ការជ្រើសរើសពូជដែលធននឹងជម្ងឺម៉ាល់ស៊ីកូ
- ✓ ប្រមូលផុតកំទេចចោលនូវសរីរាងកើតជម្ងឺ
- ✓ ជៀសវាងការប្រើជីអាសូត ក្នុងបរិមាណលើសលប់ និងការស្រោចស្រពខ្លាំងពេក ដែលជាមូលហេតុនៃការបង្កើនកំរិតរាលដាលនៃជម្ងឺម៉ាល់ស៊ីកូ ។
- ✓ ប្រើថ្នាំ Benzimidazole ការពារជម្ងឺនេះ ។ ការប្រើសូលុយស្យុង Bordeaux Mixture 1-3 ភាគរយក៏ជាវិធានការដ៏ប្រសើរ ក្នុងការការពារដំណាំក្រូច ទប់ទល់នឹងជម្ងឺម៉ាល់ស៊ីកូ ដោយបាញ់ថ្នាំជាច្រើនសារ ចាប់ពីកូនចាប់លាស់ថ្មីរហូតពេលចេញផ្កា និងពេលប្រមូលផលរួច ។

គ. ជម្ងឺហ្វូតរ៉ា ឬ ជម្ងឺរលួយពណ៌ត្នោត Foot Rot

ជម្ងឺ Phytophthora កើតឡើងនៅលើ កបូស ឫស ដើម ស្លឹក ក្តីប និងផ្លែក្រូច។

រោគសញ្ញា:

- ✓ រោគសញ្ញានៅលើកបូស:

នៅលើកន្លែងដែលមានការរាតត្បាតធ្វើឱ្យសម្បកឈើមានស្នាមសំណើម ហើយឡើងប៉ោងបន្តិច និងទីបំផុតចេញពីស្នាមប្រេះទាំងនោះមានពណ៌ទៅជាក្រហម ជាំ ហើយធ្លាក់ចុះមកដី ដែលមានក្លិនឆ្អាប ឬ ជូរ ។

សម្បកឈើ ត្រង់កន្លែងមុខរបូសក្លាយជាពណ៌ត្នោតរួចក៏ស្ងួត ទីបំផុតត្រូវបើកចេញពីសាច់ឈើ។ ជាញឹកញាប់ ស្នាមដំបៅរលួយ Phytophthora ច្រើនរាលដាលពីតំបន់កបូស ទៅលើធ្វើអោយរលួយយ៉ាងធំ នៃគល់ដើមផងដែរ ។

រោគសញ្ញានៅលើម្ជុស:

រោគសញ្ញានៅលើឫសក៏មានលក្ខណៈដូចគ្នាទៅនឹងលក្ខណៈរោគលើកបូសដែរគឺវាឆ្កោះ ទៅរកការងាប់សម្បកកបូស ។





ស្នាមជំបៅ Phytophthora នៅលើដើម និងនៅលើ ឫសងាយរីករាលដាល អាស្រ័យទៅ នឹងស្ថានភាពនៃដើមក្រូច និងលក្ខខណ្ឌជុំវិញ ។ នៅក្នុងលក្ខខណ្ឌ ដែលមានសំណើមខ្ពស់ និង កម្ដៅគ្រប់គ្រាន់នៃបរិយាកាសធ្វើឱ្យមានការរលួយ ប្រព័ន្ធឫសដែលមានជំបៅ និង ទីបំផុតធ្វើឱ្យដើមក្រូចត្រូវងាប់ ។

រោគសញ្ញាលើមែក:

នៅលើមែកខាងលើនៃដើមក្រូចលេចឡើងនូវស្នាមពណ៌ប្រផេះភ្លឺ ហើយស្នាម នេះ រាលដាលយ៉ាងរហ័សជាពិសេស រីកតាមទិសនៃបណ្តោយមែកដែលស្នាមនេះ ប្តូរទៅជាពណ៌ត្នោតភ្លឺហើយស្នាមទាំងនេះ នឹងក្លាយទៅជាជំបៅធ្វើឱ្យប្រេះសំបក ឈើ ហើយហូរជ័រពណ៌លឿង ព្រឿងៗ ។ ក្នុងករណីនេះអាចធ្វើឱ្យដើមក្រូចងាប់ មែកដែលទទួលរងនូវការរាតត្បាត ។

រោគសញ្ញានៅលើស្លឹក:

នៅលើស្លឹក Phytophthora លេចឡើងដំបូងនៅស្នាមមូលៗរាងសើមរលីប ដូចប្រឡាក់ប្រេង ដែលស្នាមទាំងនេះច្រើនកើតឡើងនៅតាមបណ្តោយសសៃកណ្តាល នៃស្លឹក ហើយខិតទៅរកផ្នែកចុងស្លឹក ។ បន្ទាប់មកស្នាមទាំងនោះក៏រីកធំឡើងរហូត អាចចេញផ្ទៃស្លឹក ហើយក្លាយ ជាពិសេសប្រផេះជាំ ។

ក្រោមលក្ខខណ្ឌដែលមានសំណើមបរិយាកាស គេសង្កេតឃើញនៅផ្នែកខាង ក្រោម នៃបន្ទះស្លឹកបានទទួលរងនូវការដុះផ្សិតពណ៌ៗយ៉ាងស្អឹង ។

រោគសញ្ញានៅលើក្តឹម និងផ្លែក្រូច

បណ្តាលឱ្យមានការរលួយជាំពណ៌ត្នោតដែលចាប់ផ្តើមដំបូង ជាស្នាមរលួយ ដុំៗតូចៗ ពណ៌ត្នោតប្រផេះ ឬ ត្នោត ហើយរីករាលដាលរហូតចេញលើផ្ទៃសម្បកផ្ទៃ ទាំងមូល ។ ពណ៌របស់ ស្នាមលើផ្លែក្រូចអាចប្រែប្រួលទៅតាមពណ៌នៃសំបកផ្លែ ។ ក្នុងលក្ខខណ្ឌសំណើមខ្ពស់ នៅលើស្នាមទាំងនោះ មានលេចឡើងផ្សិតដូចសំឡី យ៉ាងស្អឹង ។ នៅពេលដែលជម្ងឺរាលដាលពេញបន្ទុកធ្វើឱ្យផ្លែក្រូចមានសភាព





ដូចផ្លែក្រូចស្បែក ហើយមានក្លិនមិនល្អ ។ ក្នុងពេលដែលមាន ការរាំងស្ងួតធ្វើឱ្យ ក្រូចស្ងួតគ្រៀមរឹងហើយជ្រួញ ។

គ្រោះថ្នាក់ចម្បង៖

ជាជម្ងឺដែលបណ្តាលមកពីផ្សិតឈ្មោះ: Phytophthorose Cirophthora Leonian ជាប្រភេទ ផ្សិតដែលលូតលាស់នៅផ្នែកខាងក្នុង (Endophy) ជាលិការុក្ខជាតិ ។ នៅក្នុងជាលិការុក្ខជាតិ ដែលរាតត្បាត ផ្សិតបង្កើតនូវ Myceium គ្មានពណ៌ គ្មានខ្នាត ទទឹង និង ឈ្លយ៉ូច្រើន ។ ការលូតលាស់របស់ផ្សិត នឹងបន្តការរាតត្បាតជាជាថ្មីងាយ ប្រព្រឹត្តនៅក្រោម សីតុណ្ហភាព 5-32°C

ប្រភពចម្បងរាលដាលនៃជម្ងឺនេះ គឺបំណែករុក្ខជាតិដែលមានជម្ងឺ វានឹងអាច រក្សានៅក្នុងនេះនូវ Mycelium និងស្ព័រ ។

ក្រៅពីដំណាំក្រូចភ្នាក់ងារជម្ងឺនេះវារាតត្បាតលើដំណាំ ប៉ោម ធុរេន ល្អុងប្រេង បន្លែជាច្រើនមុខ ផ្កាលម្អ និង រុក្ខជាតិដទៃទៀតជាច្រើន ។

ភាពចង្រៃរបស់ជម្ងឺ Phytophthorose គឺធ្វើឱ្យងាយមែកណាមួយ ឬ ដើម ក្រូចទាំងមូល ធ្វើដើមក្រូចមានអាយុខ្លី ទិន្នផលថយចុះ និងអន់គុណភាព។

វិធានការការពារ៖

ការការពារដំណាំក្រូចតទល់នឹងជម្ងឺ Phytophthorose ជាសំខាន់ត្រូវជ្រើស រើសកន្លែង សម្រាប់បណ្តុះកូន ផ្សំកូន ឬ ដីសម្រាប់ចំការក្រូចឱ្យបានត្រឹមត្រូវ ហើយ មុននឹងយកកូនក្រូច ទៅដាំត្រូវធ្វើ Desinfection ឬស និង កប្បស ជាមុនសិន ។

កំចាត់ចោលនូវប្រភពចំលងដូចជា ការកាត់ និង កម្ទេចចោលនូវមែកណា ឬ សរីរាង្គដែលមានជម្ងឺ ។ ធ្វើការបាញ់សូលុយស្យុងមួយភាគរយ Bordeaux Mixture លើកប្បស និងគល់នៃកូនក្រូច ។

ឃ. ជម្ងឺ MELANOSE និង STEM-END ROT

ជម្ងឺ Melnose ត្រូវបានរាតត្បាតស្ទើរគ្រប់តំបន់ដែលមានដាំដំណាំក្រូច





រោគសញ្ញា:

ជម្ងឺ Melanose រាតត្បាតលើ កប្បស ដើម មែក ស្លឹក និង ផ្លែគ្រប់ប្រភេទ នៃដំណាំ ។

រោគសញ្ញាលើ កប្បស ដើម និងមែក:

ជម្ងឺលេចឡើងក្នុងសភាពងាប់សម្បកឈើ និងមានការហៀរជ័រយ៉ាងខ្លាំង ។ ភ្នាក់ងារចម្លងជម្ងឺអាចជ្រៀបចូលរហូតដល់សាច់ឈើខាងក្នុង ហើយបណ្តាឱ្យរលួយ បណ្តាលសាច់ឈើ ទីបំផុត សាច់ឈើដែលងាប់មានពណ៌ស ។ ការរាតត្បាតរបស់ ជម្ងឺនេះធ្វើឱ្យដើមក្រូច ឬដើមទាំងមូលត្រូវងាប់ ។

នៅលើមែកខ្លីៗនិងនៅលើបន្លាវនៃដើមលេចឡើងនូវចំណុចដែលដំបូងផុតចុះ បន្ទាប់មក ក្លាយជាប៉ោងឡើង ហើយមានពណ៌លឿងរាងត្នោត និងក្រហមត្នោត រហូតមានពណ៌ប្រផេះជាំ ឬ ពណ៌ខ្មៅដែលមានផ្ទៃទាំងរលោង ។

រោគសញ្ញានៅលើស្លឹក:

រោគសញ្ញានៃជម្ងឺ Melanose នៅលើស្លឹកខ្លីៗដំបូងលេចឡើងជាស្នាមផុតៗ មូលតូចល្អិត ដែលមានវិជ្ជមានត្រប្រមាណជា 0,1 ទៅ 3 ម.ម មានពណ៌បៃតងក្រម៉ៅ ហើយដោយលទ្ធផលនៃការហូរជ័រទៅកាន់ទីនោះ ធ្វើឱ្យស្នាមទាំងនេះក្លាយទៅ ជាប៉ោងវិញនៅទីបញ្ចប់ ។

ស្នាមនៅលើស្លឹកជាញឹកញាប់លេចឡើងនៅលើផ្ទៃមែកខាងលើ តែជួនកាល ក៏លេចឡើង នៅផ្ទៃកខាងក្រោមផ្ទៃស្លឹកដែរ ។ ស្នាមទាំងនោះបានប្រែពណ៌តាម លំដាប់ដែលដំបូងពណ៌ត្នោត ព្រឿងៗ ពណ៌ត្នោតរាងក្រហម និងទីបំផុតប្រែទៅ ជាពណ៌ខ្មៅចាំង ។

ក្នុងករណីដែលជម្ងឺរាតត្បាតពេញបន្តុកធ្វើ ឱ្យស្លឹកក្រូចបាត់បង់ពណ៌បៃតង ធម្មតា ហើយចំណុចពកៗ ទាំងនោះក្លាយជារឹង ។ ស្នាមចំណុចទាំងនោះងាយមិនពក ឡើងក្នុងករណី ដែល ភ្នាក់ងារជម្ងឺ ចាក់ចូលជ្រៅទៅក្នុងស្រទាប់ក្រោម នៃជាលិកា





ដែលពេលនោះវាបែរជាមានរៀងផតបន្តិចទៅវិញ ។

ក្នុងដំណាក់កាលដំបូង នៃជម្ងឺដោយសារការលូតលាស់មិនស្មើគ្នានៃជាលិកាស្លឹក ដែលមានការរាតត្បាតធ្វើឱ្យផ្ទៃស្លឹកមានសភាពកម្ទិចកម្ទុក ហើយខ្លួន នៅទីបញ្ចប់ស្លឹកទាំង នោះក៏ជ្រុះ ។

រោគសញ្ញាលើផ្លែ

ជាធម្មតាផ្លែក្រូចត្រូវទទួលការរាតត្បាតពីជម្ងឺ Melanose នៅពេលដែលវាលូតលាស់បាន ៣ ភាគ ៤ នៃទំហំផ្លែ។ ដំណាក់កាលដំបូងនៅលើផ្លែលេចឡើងនូវស្នាមជាចំណុចពកៗពណ៌លឿងប្រផេះឬត្នោតក្រហមដែលចំណុចទាំងនោះរាយគ្នាញឹកឬរង្វើលមិនទៀងទាត់ ។ បន្ទាប់មកស្នាមចំណុចពកៗទាំងនោះក្លាយជាពណ៌ប្រផេះជាំ ហើយអាចរាលដាលពេញទាំងផ្ទៃនៃសម្បកផ្លែក្រូច ។ នៅពេលដែលផ្លែក្រូចនេះរីកលូតលាស់ពេញទំហំ ធ្វើឱ្យស្នាមទាំងនោះអាច ប្រេះបែក ហើយការរាតត្បាតរបស់ជម្ងឺ Melanose ក៏ចេះតែថយចុះទៅវិញ ។

ក៏ប៉ុន្តែទោះជាយ៉ាងណាក៏ដោយ ក៏ផ្លែក្រូចដែលទទួលរងការបំផ្លាញពីជំងឺនេះត្រូវថយចុះនូវគុណភាព។

ភ្នាក់ងារចម្លងជម្ងឺ:

បណ្តាលមកពីផ្សិត Diaporthe Citri (Fay) Wolf ដែលនៅក្នុងដំណាក់កាល Conidiospores (ដំណាក់កាលដែលវាបង្កើតស្ត័រប្រភេទកូនីឌី) គេឱ្យឈ្មោះវាជា Phomopsis Citri Fau ក៏ប៉ុន្តែ មានសៀវភៅខ្លះទៀតបានឱ្យឈ្មោះផ្សិតដែលជាភ្នាក់ងារចម្លងជម្ងឺ Melanose នៅក្នុងដំណាក់ កាលបង្កើត Ascospores ជា Diaporthe Mendusaca Fau ហើយក្នុងដំណាក់កាល Conidiospore-Phoniopsis Cytosporella Penz et Sacc ។

ភ្នាក់ងារជម្ងឺដែលស្ថិតនៅក្នុងទំរង់ Phomopsis Cytosporella បណ្តាលឱ្យដំណាំក្រូច មានការហូរជ័រយ៉ាងខ្លាំងដែលជ័រទាំងនោះមានពណ៌លឿងឆ្មុះ ហើយ





បន្ទាប់មកក៏កកស្ទុក មានសភាពចាំងដូចអំបែងកែវ ហើយស្រួយដោយបាក់ធ្លាក់ចុះ ដោយសារទឹកភ្លៀង។

នៅពេលដែលភ្នាក់ងារជម្ងឺរាតត្បាត ទៅដល់ជាលិកាខាងក្នុងនៃសាច់ឈើធ្វើឱ្យ ជាលិកា ទាំងនោះត្រូវងាប់ ។

ស្នាមប្រេះលើដើមក្រូចដែលបណ្តាលមកពីជម្ងឺ Melanose ដំបូងមានពណ៌ ក្រហម ហើយបន្ទាប់មកក៏ក្លាយជាត្នោត ។

ផ្សិតអាចឆ្លងរាតត្បាតដោយការបន្សល់ទុកនូវសរីរាង្គរបស់វា នៅផ្នែកខាងក្នុង នៃដើមក្រូច ដែលមានជម្ងឺ ។

លក្ខណៈចម្រុះរបស់ជម្ងឺ:

ជម្ងឺនេះបានកាត់បន្ថយផ្ទៃស្លឹក ដែលជាសរីរាង្គសំខាន់ក្នុងការធ្វើស្ទឹងសំយោគ ធ្វើ ឱ្យងាប់ ផ្នែកណាមួយនៃដំណាំ និងធ្វើឱ្យចុះថយយ៉ាងខ្លាំងនូវទិន្នផល និង គុណភាពរបស់វា ។ ក្នុងករណីញឹកញាប់ជម្ងឺ Melanose បណ្តាលឱ្យងាប់ដើម ក្រូចទាំងមូល ។ ជាញឹកញាប់ដោយសារជម្ងឺ Melanose ធ្វើឱ្យក្រូចបាត់បង់ ទិន្នផលរហូត 40 ភាគរយ ។

វិធានការ:

- ☑ មធ្យោបាយអនាម័យបង្កាជាវិធានការដ៏មានប្រសិទ្ធភាព
- ☑ មធ្យោបាយក្សេត្រសាស្ត្រ
- 🔥 ជ្រើសរើសកូនក្រូចគ្មានជម្ងឺ
- 🔥 រៀបចំប្រព័ន្ធបង្ហូរទឹកចេញពីចំការក្រូចឱ្យបានត្រឹមត្រូវ
- 🔥 ប្រើប្រាស់ការស្រោចស្របដោយបង្ហូរទឹកតាមជ្រលង
- 🔥 កាត់ចេញនូវផ្នែក ឬដើមក្រូចទាំងមូលដែលមានជម្ងឺ ។
- 🔥 កាត់មែកក្រូចឱ្យបានសមស្របដោយកុំទុកឱ្យវាញឹកស្កុះពេក
- 🔥 ប្រើថ្នាំសម្លាប់ផ្សិត (Fungicide) ដែលមានសមាសធាតុទង់ដែង





(Copper Fungicide) បន្ទាប់ពីដាំក្រូច ។

១. ជំងឺ ANTHRACNOSE

រោសញ្ញាលើស្លឹក:

នៅលើស្លឹកខ្លីៗ នៃក្រូចមានពណ៌ក្រមៅស្វិតស្លោក ក៏ស្វិតស្លោក និង ជ្រុះចាកមែក។ នៅផ្នែកខាងចុងស្លឹកលេចលើងនៅស្នាមបែតងស្លោកដែលក្លាយ បន្តិចម្តងៗ ទៅជាពណ៌ត្នោត និងរាលដាលធំឡើយរហូតដល់ពាក់កណ្តាលផ្ទៃស្លឹក។ នៅក្នុងអាកាសធាតុសើម លើផ្នែកខាងលើនៃស្នាម លើចុងស្លឹកទាំងនោះមានលិច ឡើងនូវចំណុចខ្មៅៗស្កុះ (បណ្តាលមកពីការបង្កើត Spores) របស់ផ្សិត) ។ ជួន កាលគេសង្កេតឃើញមានលេចឡើងនៃចំណុចខ្មៅៗនេះលើស្លឹក ក្រូចដែលជ្រុះ នៅលើដី ។ នៅលើផ្នែកដែលទទួលៈការបំផ្លាញធ្វើឱ្យកោសិកាទាំងនោះត្រូវ ងាប់ ហើយទីបំផុតក៏ជ្រុះចុះ និងបន្សល់ទុកតែសសៃស្លឹក ។

រោគសញ្ញានៅលើមែក:

រោគសញ្ញានៃជំងឺ Anthracnose នៅលើមែកខ្លីៗ ដំបូងមានជាស្នាមពណ៌ត្នោត បន្ទាប់មកក៏ ក្លាយជាប្រផេះខ្លីហើយក៏ក្រៀមស្ងួត ។ នៅក្នុងអាកាសធាតុសើមមាន នូវចំណុចខ្មៅស្កុះដែលជាការបង្កើត Spore របស់ផ្សិតផងដែរ ។

រោគសញ្ញាលើដើម:

ជាសញ្ញានៃការប្រេះស្រាំសំបកដើម ។ នៅកន្លែងដែលមានការរាតត្បាតធ្វើ ឱ្យសម្បកឈើដែលក្លាយទៅជាពណ៌ត្នោត ហើយរលួយ និងនៅក្នុងលក្ខខណ្ឌ សំណើមអាកាសធាតុខ្ពស់ ធ្វើឱ្យតំបន់នោះឡើងពណ៌ខ្មៅក្នុងករណីដែលមាន ការបំផ្លាញលើមែកខ្លីបណ្តាលឱ្យមានការហូរជ័រ ។

គ្នាក់ងារចម្លងជំងឺ:

ជំងឺរលួយ Anthracnose បណ្តាលមកពីផ្សិតឈ្មោះ Anthracnose ធ្វើឱ្យក្តិប ក្រូចជ្រុះ រហូត 38 ភាគរយ បាត់បង់ផ្លែក្រូចរហូតលើស 25 ភាគរយ និងធ្វើឱ្យ





រលួយ និងស្អុយផ្លែក្រូចរហូត 20 ភាគរយ ។

ក្រៅពីថយចុះទិន្នផល និងគុណភាពនៃដំណាំក្រូច ជម្ងឺ Anthranose បណ្តាល
អោយថយចុះរយៈពេលផ្លែផ្កា និងអាយុរបស់ដើមក្រូចផងដែរ ។

វិធានការ:

ដើម្បីទប់ទល់នឹងជម្ងឺ Anthranose លើដំណាំក្រូចវិធានការដែលមានប្រសិទ្ធ
ភាព គឺអនាម័យអង្កា វិធានការក្សេត្រសាស្ត្រ និងគីមី

- ✓ ការកំទេចចោលនូវប្រភពចំលង (Infection)
- ✓ ការដាក់ជីសមស្រប និងការវិភាគដីដោយប្រើជីធម្មជាតិលាយ និង ដីរ៉ែ
- ✓ អាចបាញ់ Bordeaux mixtire ក្នុង១០ថ្ងៃ បន្ទាប់ពីក្រូចក្តិប

ច. ជម្ងឺ SEPTORIOSE

ជម្ងឺដែលបណ្តាលមកពីផ្សិត Septoria pass បណ្តាលឱ្យលេចឡើងនៅ
លើផ្លែស្លឹកនូវ ស្នាមធំៗពណ៌ស្រអាប់ រាងមូល ឬ ទ្រវែងដែលមានតែម្តុំវិញ
ពណ៌ត្នោតចាស់ ។ ស្នាមរបៀបនេះគឺ មានដូចប្រទះនៅពេលផ្លែក្រូចទុំផងដែរ ។
ក្នុងការរាតត្បាតពេញបន្ទុកគេពិនិត្យឃើញនៅលើស្នាម ទាំងសងខាង នៃផ្លែស្លឹក
(ខាងលើនិងខាងក្រោម) និងស្នាមនៅលើផ្លែស្លឹកមានភាពខ្វក់ដូចកំទេច ផ្សងខ្មៅៗ
ដែលជាការបង្កើតស្ត័ររបស់ផ្សិតមកខាងក្រៅជាលិកា ។

ផ្សិតប្រភេទនេះ វាបំផ្លាញដំណាំក្រូចនៅក្នុងចំការផងដែរដែលធ្វើឱ្យស្លឹកដំបូង
មានស្នាមពណ៌លឿងៗ (វិជ្ជមានត្រ 1 ទៅ 5 ម.ម) មានរាងមូល ឬរាងមិនប្រាកដ
ហើយមានតែមប្រផេះ ។

នៅពេលវារាតត្បាតពេញបន្ទុក ធ្វើអោយស្នាមទាំងនេះក្លាយជាពណ៌ក្រហម
ដូចសាច់ ហើយនឹងមានការប្រែប្រួលពណ៌ ចំកណ្តាលនៃស្នាម ទៅជាស្លេកទៅៗ
បន្ទាប់មកទៀតក៏ឡើងពណ៌ក្រម៉ៅ ដែលជាសញ្ញានៃការបង្កើត Spores របស់ផ្សិត
Septoria arethasa Penz ជាប្រភេទផ្សិតដែលការរាតត្បាត របស់វាគេតែងជួបប្រទះ





នៅបណ្តាលប្រទេសជាច្រើនដែលមានដាំដំណាំក្រូច។

រោគសញ្ញា

វាតែងកើតនៅលើស្លឹក និងនៅលើផ្លែ ដោយលេចឡើង ជាស្នាមស្រអាប់មរាង មិនប្រាកដ ហើយពុំទ្រុឌទ្រោមដោយគែមឆ្មារពណ៌ប្រផេះ ។

នៅពេលមានការរាតត្បាតខ្លាំង បណ្តាលឱ្យងាប់ និងជ្រុះស្លឹកយ៉ាងខ្លាំង ធ្វើឱ្យ ក្រូចលូតលាស់យឺត និងថយចុះនូវទិន្នផល។

ឆ. ជម្ងឺ PHYLLOSTICTOS

លក្ខណៈនៃជម្ងឺប្រភេទនេះ គឺការលេចឡើងនូវស្នាមលើស្លឹកពណ៌ខៀវ និងពុំទ្រុឌ ដោយគែមក្រមៅៗ ហើយការរាតត្បាតរបស់ជម្ងឺច្រើនតែនៅស្លឹកក្រោមៗ នៃដើម ក្រូច ។

ជម្ងឺ Phyllostictose បណ្តាលមកពីផ្សិតឈ្មោះ Phyllosticta diseiformis penz ស្ថិតនៅក្នុង C.Jass Deulerornycetes និង Order Spaeropsidales ផ្សិត ប្រភេទនេះ រក្សាប្រភពចំលង (Infection) របស់វានៅក្នុងស្លឹកក្រូចដែលមានជម្ងឺ។

វិធានការការពារ និងកម្ចាត់

វិធានការជីវសាស្ត្រ

- ☑ ធ្វើអនាម័យចម្ការក្រូច ដោយប្រមូលកម្ទេចកម្ទីស្លឹក ក្តិប និងផ្លែ ដែលជ្រុះពី លើដើមមកកប់ ឬដុតកម្ទេចចោលដើម្បីសម្លាប់មេរោគដែលបានបំផ្លាញពី រដូវមុន

ខ. ជម្ងឺក្រម័រ (CITRUS SCAB)

ជាជម្ងឺម្យ៉ាងដែលបង្កដោយពួកផ្សិត Elsinoe Fwcetti Bitancourt and Jenkins ដែលលុកលុយ រាតត្បាតលើស្លឹក មែក និងផ្លែក្រូចគ្រប់ប្រភេទ ។ ក្រូច ពោធិសាត់ ក្រូចឆ្មារ ក្រូចថ្លុង ក្រូចហ្វឹក ទំពាំងបាយជូរ ងាយទទួលជម្ងឺនេះណាស់ តែពួកក្រូចផ្អែមប្រភេទខ្លះអាចធន់នឹងជម្ងឺនេះបាន ។





ជម្ងឺនេះមានលក្ខណៈជាក្រម័រនៅលើស្លឹក មែក និង ផ្លែក្រូច នៅលើស្លឹកតែងតែបង្កឱ្យមានស្នាមតូចៗ សំបុរលឿងជាំដោយឡែកផ្នែកក្រោមនៃស្លឹក អាចមានស្នាម កន្ទួលខ្លាំង ជាងគេ ។ ប៉ុន្តែជាទូទៅវាអាចឆ្លងពីផ្នែកលើរហូតដល់ផ្នែកក្រោមនៃស្លឹក ។ ការរាតត្បាតខ្លាំងក្លា បណ្តាលឱ្យស្លឹកខ្វះខាតខ្លីខុសពីភាពដើម ឬជួនកាលធ្វើឱ្យឡើងវេញៗ ការលុកលុយ លើមែក និងស្លឹកមានសភាពដូចគ្នា ។

រោគសញ្ញានៅលើមែកមានសណ្ឋានមិនដូចគ្នាទេ ស្នាមអុច ឬ ដុំៗមានច្រើនបែប ច្រើនពណ៌ ដូចជាលឿងស្រលែត ច្រើននៅលើផ្នែកខ្លី ប្រផេះស្រអាប់ច្រើននៅលើផ្នែកចាស់ ។

ក្រម័រមានលក្ខណៈខុសផ្នែកពីជម្ងឺអុចខ្មៅ ដែលអាចឱ្យស្លឹកខ្លីមានទ្រង់ទ្រាយខុសប្រក្រតី ។

វិធានការពារ និងកម្ចាត់

ជម្ងឺក្រម័រអាចព្យាបាលដោយថ្នាំកសិកម្មដែលមានបន្សំធាតុដោយស្ថាន់ធំរ ។ ការព្យាបាល គួរអនុវត្តនៅមុនពេលកើតជម្ងឺ ហើយដើម្បីឱ្យមានប្រសិទ្ធភាពគួរប្រើ ២ដង ម្តងមុនដាំកូន និងម្តងទៀតនៅពេលជ្រុះត្របកផ្កា ។

ប្រព័ន្ធវិធានការពារទប់ទល់ និងជម្ងឺលើដំណាំក្រូច

- ក. បង្កើតនិងបញ្ចូលទៅក្នុងផលិតកម្មនូវពូជធន់របស់ដំណាំក្រូចទល់នឹងជម្ងឺ។
- ខ. ដាំក្រូចដែលបំបៅជាមួយ Stock (រុក្ខជាតិនៃផ្នែកខាងក្រោមដែលមានការបន្សំ) ធន់នឹងជម្ងឺ Phytophthorose (Pancirus trifaliata 1, Fortunella Swing, និង Citrus-Anrantieum) ។
- គ. ជ្រើសរើសថ្នាលសាបកូន ឬថ្នាលផ្សាំ លើដីដែលគ្មានជម្ងឺ និងមិនធ្លាប់មានជួបជម្ងឺ រលួយគល់ មានរបាំងធម្មជាតិ ឆ្ងាយពីចំការក្រូច (មិនតិចជាង ៥០០ម)។
- ឃ.ក្នុងការបំបៅ (ពន្លក) ត្រូវជ្រើសរើសចេញពីដើមក្រូចដែលមានសុខភាពល្អ





ពិសេស កុំឲ្យមានការរាតត្បាតពីជម្ងឺ: Malde Seco, Phyto phthorose, រលួយប្រផេះ និងបណ្តាលពី Virus ។

ង. ទប់ទល់នឹងជម្ងឺដែលបណ្តាលឱ្យស្លឹកក្រហម កូនក្រូច ត្រូវធ្វើការប្រលាក់ គ្រាប់ ដោយ Benomil 50 ភាគរយ (6 ក្រាម ក្នុងមួយគីឡូគ្រាប់) TMTD 80 ភាគរយ(5ក្រាមក្នុងមួយគីឡូគ្រាប់)។

ច. ដើម្បីទទួលបាននូវក្រូចឆ្មារបណ្តុះ ឬកូនក្រូចផ្សំ ឬបំបៅដែលមានលក្ខណៈ ធន់នឹងជម្ងឺ ត្រូវធ្វើការថែរក្សាឱ្យបានម៉ត់ចត់ និងទៀងទាត់ប្រតិបត្តិបច្ចេក ទេសដាំដុះប្រើប្រាស់ដី គីមី ដែលលាយនឹងដីធម្មជាតិ ដោយផ្អែកលើលទ្ធ ផលនៃការវិភាគដី ធ្វើដី និងគិតពីចន្លោះជួរ ឱ្យបានត្រឹមត្រូវ ស្រោច ស្របឱ្យបានសមស្របកាត់ចោល ផ្នែកនៃសរីរាង្គណាដែលមានរោគ សញ្ញានៃជម្ងឺ Antracnose ជម្ងឺដែលបណ្តាលមកពីផ្សិត Ephacetona Citri ជម្ងឺបណ្តាលមក ពីផ្សិត Macrophona Mantezziana និង M. Citri ជម្ងឺ ដែលបណ្តាលមកពីផ្សិត Botritis Citricola រលួយប្រផេះ) ជម្ងឺដែលបណ្តាល មកពីបាក់តេរី Pseudomonas Citriputeale និងជម្ងឺដទៃទៀត។ កាប់គាស់ កម្ទេចចោលនូវក្រូចណាដែលមានការរាតត្បាត ខ្លាំងដោយជម្ងឺ។

ឆ. នៅក្នុងថ្នាលដែលមានការរាតត្បាត កន្លែងណាមួយដោយជម្ងឺរលួយ ត្រូវធ្វើ Disinfection ទឹកកន្លែងនោះ ដោយសូលុយស្យុងទឹកលាយ Carbathin 40 ភាគរយ (8លីត្រ ល្បាយ ១ម៉ែត្រការ៉េ) ដោយជ្រោយស្រទាប់លើនៃដី ឬអាចប្រើម្សៅសើម Pantachlorni trobenzole 50 ភាគរយ ១០០ទៅ ១២០ ក្រាម ក្នុងមួយម៉ែត្រការ៉េ រួចភ្ជួរគ្របលប់ទៅក្នុងដី អាចធ្វើការបាច Fungicide ទៅលើដី ១០ថ្ងៃ មុនសាបកូន។ ក្នុងពេលដែលឃើញលេច ចេញនៅសញ្ញារលួយ ត្រូវដកចេញ ហើយកម្ទេចចោល រួចធ្វើការបាញ់ថ្នាំ ទៅលើដីកន្លែងនោះ និងលើកូនក្រូចធម្មតា ដទៃទៀតដោយល្បាយ 1 %





នៃម្សៅសើម Poly Carbazine 80 ភាគរយ ឬល្បាយ 1 ភាគរយ នៃម្សៅសើម TMTD 80 ភាគរយ។ ជាធម្មតាត្រូវធ្វើការបាញ់ថ្នាំ ពីរ ឬ បីដង ដោយ 5-8 ថ្ងៃម្តង និងបរិមាណល្បាយ ដែលត្រូវបាញ់ 1.5 លីត្រ ក្នុងមួយម៉ែត្រការ៉េ។ ជ.បាញ់នៅលើថ្នាលក្រូចនូវល្បាយ ១ភាគរយ Bordereux mixture ដើម្បី ការពារទប់ទល់ ទៅនឹងជម្ងឺហូរជ័រ (Phytophthorose) ជម្ងឺ Anthracnose និងជម្ងឺដទៃទៀត។

ឈ. តាមដាន និងពិនិត្យ ឱ្យបានម៉ត់ចត់ ក្នុងពេលគាស់ចេញនូវកូនក្រូចពី ថ្នាល។ ក្នុង ករណីឃើញសញ្ញាហូរជ័រ Phytophthorose នៅលើឫសយើង ត្រូវធ្វើ Desin Fection កូនក្រូច ដោយល្បាយ ១ ភាគរយ នៃសាច់ជូរខៀវ (Bleu Vitriol) ដោយជ្រលក់កូនក្រូចទៅក្នុងល្បាយនេះ រហូតពេល ៥ នាទី រួចហើយលាងសំអាតដោយទឹក ឬធ្វើការសម្លាប់មេរោគ ដោយប្រើកំដៅទឹក 43.3°C រយៈពេល 3-6 នាទី។

ញ.ប្រតិបត្តិប្រព័ន្ធវិធានការក្នុងផលិតកម្ម កូនក្រូចដើម្បីទទួលបានកូនក្រូចដែល គ្មានការរាតត្បាតពីជម្ងឺដែលបណ្តាលមកពី Virus និង Micoplarm ។ ក្នុង វិធីនេះ គេអាចប្រើការព្យាបាលដោយកម្ដៅ (Themothrapy) ។

ដ.ចាត់ចែងគ្រប់វិធានការណ៍ ក្នុងការផលិតកូនក្រូចដើម្បីបំបាត់ចេញនូវប្រភព ឆ្លងជម្ងឺ ដើមក្រូចដែលមានជម្ងឺ ហើយគ្មានសង្ឃឹមព្យាបាលត្រូវកាប់គាស់ដុត កម្ទេចចោល។ ការដាំជួសវិញនូវកូនក្រូចថ្មី នៅលើកន្លែង ដែលដកចេញត្រូវ ធ្វើឡើងរយៈពេលពីរ ឬបីខែ បន្ទាប់មកត្រូវ កាត់ចេញនូវមែកតក្រូចណាដែល ស្ថិតស្ថេរ និងសញ្ញាហូរជ័រ Phytophthorose, Anthracnose. និងលាប សម្លាប់មេរោគលើមុខឫស ដោយប្រេងកសិកម្ម (Agricultural wax) ប្រមូលកំទេច ចោលនូវស្លឹក ក្តិច ផ្កា ដែលជ្រុះចាកដើម។ ប្រតិបត្តិវិធានការ ក្សេត្រសាស្ត្រ ក្នុងការថែទាំដំណាំ ដើម្បីទប់ស្កាត់ ការរាដាលនៃប្រភពចម្លង





ជម្ងឺ និងបង្កើនភាពធន់ដល់ដំណាំប្រើប្រាស់ជីសរីរាង្គ និងជីវ័រជ្រើសរើសត្រឹមត្រូវ នូវចន្លោះជួរ និងគុម្ពសំរាតស្មៅ បំបាត់ភាពជាំទឹក ស្រោចស្រពឱ្យបានសមស្របជាដើម។ ត្រូវយកចិត្តទុកដាក់ ការប្រើប្រាស់ជីមី (Cu-12 គីឡូក្រាមក្នុង១ហិកតា Co-6Mg-120) គីឡូក្រាម ក្នុងមួយហិកតា) ដែលអាចបង្កើនភាពធន់ដល់ដំណាំក្រូចទល់នឹងជម្ងឺ Malesesco, ជម្ងឺហូរជ័រ (Phytophthorose) Antracnose និងជម្ងឺដទៃទៀត។ ចៀសវាងការប្រើប្រាស់ជីអាសូត តែងកងដែលជាមូលហេតុ ដល់ការរាតត្បាតរបស់ជម្ងឺ Phytophthorose រលួយប្រផេះ Malesesco និងជម្ងឺដែលបណ្តាលមកពីផ្សិត Stenella Sp ។ ដើម្បីការពារដំណាំក្រូចទល់ នឹងជម្ងឺហូរជ័រ (Phytophthorose) ត្រូវធ្វើការបាញ់ទៅលើដើម និងមែករបស់ក្រូច ដែលនៅតូចដោយល្បាយ ១ភាគរយ Bordeaux mixture, ចំពោះដើមក្រូចមានផ្លែ ត្រូវបាញ់នូវល្បាយកំបោរ (១០ភាគ) ដីឥដ្ឋ ១០ភាគ និង Funginide (២ភាគនៃ Bleu Vitriol Green Nitriol)។ វិធីព្យាបាលដំបៅនៃជម្ងឺហូរជ័រនៅលើបូស ដើម និងមែកដោយយកសម្បកឈើចេញការរៀបយកសម្បកឈើលើមុខដំបៅ ត្រូវរៀបសម្បកទៅដល់សម្បកដែលគ្មានជម្ងឺប្រមាណជា ២ស.ម រួចសំលាប់មេរោគដោយល្បាយ ១ភាគរយ នៃ Bleu Vitriol រួចលាបគ្របពីលើដោយ ប្រេងកសិកម្ម (Agricultural max) រុំកៅស៊ូ Asphalt ។

៦- ការប្រមូលផល

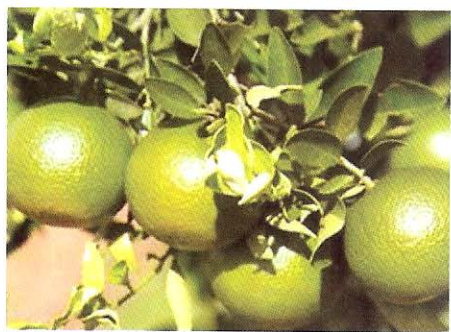
ចំពោះចម្ការក្រូចដែលដាំដោយកូនផ្សំ យើងអាចចាប់ផ្តើមប្រមូលផលនៅពេលដែលដើម អាយុបានប្រមាណពី ៣ ទៅ ៤ ឆ្នាំបន្ទាប់ពីពេលដាំ ។ គេអាចកត់សម្គាល់ផ្លែអាចប្រមូលផលបាន នៅពេលសំបកផ្លែប្រៃពណ៌ពីបៃតងមកក្តីរលោង និងការកើនឡើងនូវជាតិជាតិផ្សក្នុងករណីយើងចង់រក្សាទុកផ្លែក្រូចឱ្យបានយូរថ្ងៃ យើងត្រូវប្រមូលផលផ្លែក្រូច យ៉ាងណាចៀសវាងការ





បេះទម្លាក់ ព្រោះអាចបណ្តាលឱ្យផ្លែតាប់ជាំ និងរលួយ ។

របៀបបេះផ្លែ គេនិយមទុកទងនិងស្លឹកជាប់នៅជាមួយផ្លែ ព្រោះលក់បានតម្លៃថ្លៃ ព្រមទាំងអាចទុកបានយូរប្រហែល២ អាទិត្យ អាចដាក់លក់បានយូរ។



៧. ទីផ្សារ

ចំពោះទីផ្សារតាមការអះអាងរបស់លោក ចាវ ប៉េងណាំ ថា មិនមានបញ្ហាអ្វីទេ ដោយសារបច្ចុប្បន្នមានតម្រូវការពីអតិថិជនច្រើន ដូចមានឈ្មួញកណ្តាល មកប្រមូលទិញដល់ចម្ការតែម្តង ដោយ១គីឡូក្រាមតម្លៃ ៥០០០ រៀល ទៅ ៦០០០ រៀល។ លើផ្ទៃដីមួយហិកតាអាចដាំក្រូចបានចំនួន៤០០ ទៅ ៦០០ ដើម។





ឯកសារយោង:

១. ដំណាំក្រូច និងពូជក្រូច មន្ទីរកសិកម្ម រុក្ខាប្រមាញ់ និង នេសាទ ខេត្តបាត់ដំបង, ១៩៩៧
២. ដំណាំក្រូចនាយកដ្ឋានផ្សព្វផ្សាយកសិកម្ម, ២០០៣
៣. ម៉ូឌុលបណ្តុះបណ្តាលស្តីពីដំណាំឈើហូបផ្លែ នាយកដ្ឋានផ្សព្វផ្សាយកសិកម្ម, ២០១៣
៤. ជម្ងឺរាតត្បាតលើដំណាំក្រូច និងវិធានការណ៍កម្ចាត់នៅខេត្តបាត់ដំបងសយ សុខហេង, ២០០២
៥. ការសិក្សាលើកត្តាបំផ្លាញសំខាន់ៗទៅលើផលិតកម្មដំណាំក្រូច ថ្មី គីមអាំង, ២០០៧
៦. ពិសោធន៍ប្រៀបធៀបការលូតលាស់ដំណាំក្រូចឆ្មារក្នុងថង់បណ្តុះដែលមានល្បាយសារធាតុចិញ្ចឹមខុសគ្នាសម្រាប់ធ្វើជើងទម្រ សុង យូហ្វាំង, ២០១២
៧. សត្វល្អិតចង្រៃបំផ្លាញដំណាំ បណ្ឌិត ជាង ហុង, ឆិន ឆាយ, ២០១៤
៨. បទពិសោធន៍ដាំក្រូចឆ្មារតាមវិធីបង្កាត់ពូជ ខ្មែរ-ជប៉ុនរបស់លោកចាវ ប៉ងណា, ២០១៤





អាសយដ្ឋាន : ផ្ទះលេខ២០០ មហាវិថីព្រះនរោត្តម សង្កាត់ទន្លេបាសាក់ ខណ្ឌចម្ការមន រាជធានីភ្នំពេញ

ទូរស័ព្ទលេខ : (០២៣) ២១៥ ៨១៩/០១២ ៨៣ ៧៩ ៤៥



ទូរសារលេខ : (៨៥៥)២៣ ២១០ ៩៤៨

Facebook : នាយកដ្ឋានផ្សព្វផ្សាយកសិកម្ម - Department of Agricultural Extension

គេហទំព័រ : <http://www.maff.gov.kh>