



សមាគមភាពអឺរ៉ុប កម្ពុជា និងស្បៀងអាហារ

បច្ចេកទេសដាំដំណាំបន្លែ

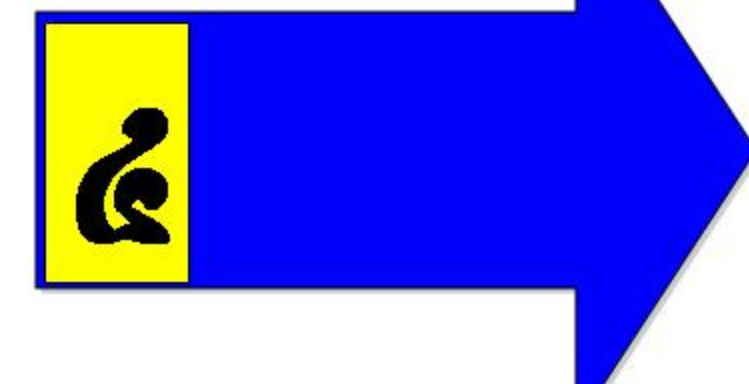
មាតិកា

- ១ ដំណាំត្រកួន និងដំណាំផ្លែ
- ២ ដំណាំស្ពៃចង្កឹះ ស្ពៃខៀវ ខាត់ណាដើម ឆៃថាវ
- ៣ ដំណាំសណ្តែកកូរ និងត្រសក់ចំណារ
- ៤ ដំណាំត្រប់ និងប៉េងប៉ោះ
- ៥ សមាសភាពចង្រៃ និងវិធានការការពារ
- ៦ លក្ខណៈបច្ចេកទេស នៃដំណាំបន្លែ



៤. ការដាំ និងស្តុកកូន

- លើករង: កំពស់ ២០-២៥សម x ទទឹងរង ១០០-១២០សម x បណ្តោយតាមស្ថានភាពដី
- ប្រើដី: ដីធម្មជាតិចំនួន៣០០គក និងដី១៥-១៥-១៥ ចំនួន១គក ក្នុងផ្ទៃដី១០០ម^២ (ត្រប់)
ដីធម្មជាតិចំនួន៤០០-៥០០គក និងដី១៥-១៥-១៥ ចំនួន១គក ក្នុងផ្ទៃដី១០០ម^២ (បើងប៉ោះ)
- ត្រូវដាំកូនដំណាំនៅពេលរសៀល ដើម្បីកាត់បន្ថយការប៉ះពាល់កំដៅថ្ងៃខ្លាំង
- ចន្លោះគុម្ពពី ៧០-៨០សម និងចន្លោះជួរពី១០០-១២០សម (ត្រប់)
- ចន្លោះគុម្ពពី៥០សម-៦០សម និងចន្លោះជួរពី៧០សម-៨០សម (បើងប៉ោះ)



៥. ការថែទាំកូនក្រោយពេលដាំ

- ស្រោចទឹកកូនដំណាំ អោយសើមល្មមក្រោយពេលដាំ
- គ្របរង ឬគុម្ពដំណាំភ្លាមបន្ទាប់ពីដាំកូនរួចក្នុងរយៈពេលយ៉ាងយូរ២ថ្ងៃ
- ក្រោយពេលដាំរយៈពេល១០-១៥ថ្ងៃ ត្រូវសំអាតស្មៅ ជ្រោយដី ពូនគល់ និងបំប៉នដី ព្រមទាំងដោតចំណារ គួរកាត់ស្លឹកចាស់ៗ ដែលទុំនៅផ្នែកក្រោមចោល

ការប្រើប្រាស់ដី (តាមសភាពដី និងការលូតលាស់របស់ដំណាំ)

- លើកទី១: អ៊ុយរ៉េ ៥០០ក្រាម ដោយលាយទឹក ឬកប់ជុំវិញគល់ ក្នុងផ្ទៃដី ១០០ម^២
- លើកទី២: អ៊ុយរ៉េ ៥០០ក្រាម និងដី១៥-១៥-១៥ ចំនួន៦០០ក្រាម ក្នុងផ្ទៃដី ១០០ម^២ ក្រោយពេលដាំ ពី២០-២៥ថ្ងៃ លាយចូលគ្នា ដោយកប់ជុំវិញគល់ គម្លាតពីគល់ប្រមាណ១០-១៥សម

៣. ការសាម និងបណ្តុះកូន

- ហាលគ្រាប់ពូជក្រោមកំដៅថ្ងៃក្តៅល្មមរយៈពេលពី១-២ម៉ោង
- នៅរដូវវស្សា ត្រូវត្រាំគ្រាប់ពូជក្នុងទឹកក្តៅឧណ្ហៗ ពី២០-៣០នាទី រួចទុកអោយត្រជាក់ រយៈពេលពី២-៣នាទី ទើបយកគ្រាប់ពូជទៅផ្តាប់ រុំនឹងក្រណាត់អោយជិត រក្សានៅកន្លែងហប់ មានកំដៅរយៈពេលពី ២យប់ ដើម្បីអោយគ្រាប់ឆាប់ដុះ ។



៦. ការប្រមូលផល

- ក្រោយរយៈពេលដាំពី៥០-៧៥ថ្ងៃ យើងអាចចាប់ផ្តើមប្រមូលផលលើកទី១
- ប្រមូលផលនៅពេលព្រឹក ឬពេលរសៀល ដោយប្រើឧបករណ៍ និងសម្ភារៈស្អាត នឹងគ្មានមេរោគ
- រក្សាផលិតផលទុកនៅក្រោមម្លប់ កន្លែងត្រជាក់ល្អ សីតុណ្ហភាពពី១៥-២៨អង្សាសេ
- ដឹកជញ្ជូនផលិតផលនៅពេលព្រឹក ដោយវេចខ្ចប់អោយបានល្អ ដើម្បីរក្សាគុណភាព

២. ការរៀបចំដី

- ភ្នួរ ឬកាប់ត្រលប់ដីអោយបាន ២ទៅ៣ដង - ជំរៅពី២៥សម-៣០សម
- រាស់បំបែកដីអោយរាបស្មើ ហាលដីអោយស្ងួត សំអាតស្មៅអោយបានស្អាតល្អ



៧. ការជ្រើសរើស និងទុកដាក់ពូជដំណាំ

- ជ្រើសរើសផ្លែដែលថ្លោសល្អ គ្មានជម្ងឺ និងស្នាមសត្វល្អិតបំផ្លាញ ទុកផ្លែអោយទុំសព្វល្អ
- បេះផ្លែដោយកាត់យកផ្នែកកណ្តាលនៃផ្លែ (ត្រប់) រក្សាទុករយៈពេល២យប់ ច្របាច់យកគ្រាប់ បន្ទាប់មកលាងសំអាតគ្រាប់អោយស្អាតល្អ ដោយប្រើស្បែក ទើបយកគ្រាប់ ដំណាំទៅហាលសំងួតអោយស្ងួតរយៈពេល២-៣ថ្ងៃ ទុកអោយត្រជាក់ ទើបច្រកក្នុងកែវ ឬដប ដែលស្រុះទឹកក្តៅ ស្ងួតល្អ ដោយបិទអោយជិត នឹងរក្សាទុកនៅក្នុងម្លប់ (ពូជបង្កាត់មិនអាចទុកពូជបាន)

១. ការជ្រើសរើសពូជ

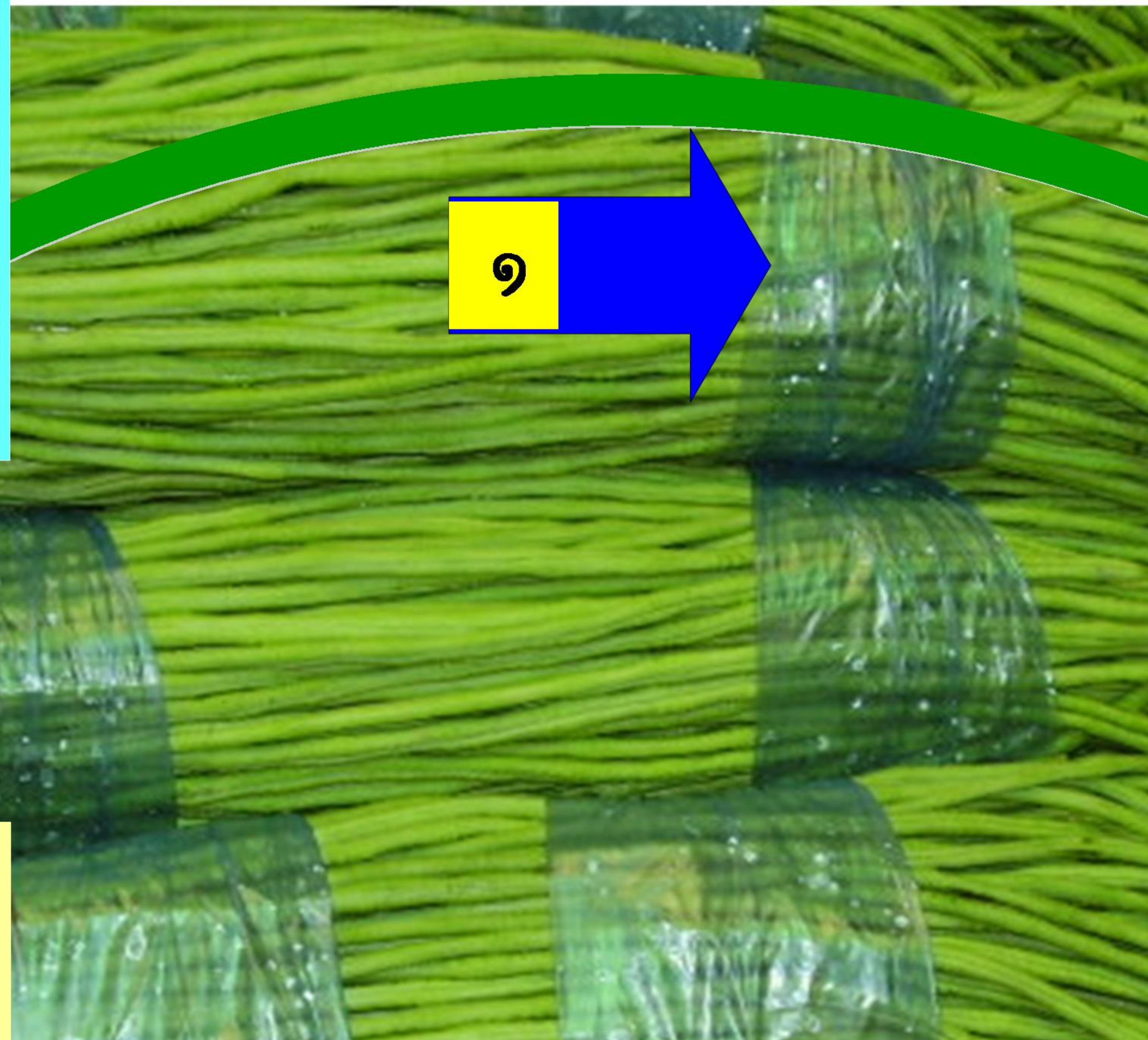
- ជ្រើសរើសគ្រាប់ពូជ ដែលមានអត្រាដំណុះខ្ពស់ពី៨៥-៩០ភាគរយ
- ពូជដែលផ្តល់ទិន្នផលខ្ពស់ ធននឹងអាកាសធាតុ សត្វល្អិត និងជម្ងឺ
- ពេញនិយម និងមានតំលៃលើទីផ្សារ ស្គាល់ពីប្រវត្តិពូជច្បាស់លាស់

ដំណាំ ត្រប់ បើងប៉ោះ



១. ការជ្រើសរើសពូជ

- ជ្រើសរើសគ្រាប់ពូជ ដែលមានអត្រាដំណុះខ្ពស់ពី៨៥-៩០ភាគរយ
- ពូជដែលផ្តល់ទិន្នផលខ្ពស់ ធននិងអាកាសធាតុ សត្វល្អិត និងជម្ងឺ
- ពេញនិយម និងមានតំលៃលើទីផ្សារ ស្គាល់ពីប្រវត្តិពូជច្បាស់លាស់



២. ការរៀបចំដី

- ភ្ជួរ ឬកាប់ត្រលប់ដីអោយបាន ២ទៅ៣ដង - ជំរៅពី២៥សម-៣០សម
- រាស់បំបែកដីអោយរាបស្មើ ហាលដីអោយស្ងួត សំអាតស្មៅអោយបានស្អាតល្អ
- លើករងដែលមានទទឹង១០០-១២០សម កំពស់១៥សម-២០សម (រដូវប្រាំង) និងពី ២៥-៣០សម (រដូវវស្សា) និងបណ្តោយរងទៅតាមស្ថានភាពដី
- ដាក់ជីធម្មជាតិ ពី២០០-៤០០គក្រ និងជី១៥-១៥-១៥ ចំនួន១គក្រ/១០០ម^២

៦. ការជ្រើសរើស និងទុកដាក់ពូជដំណាំ

- ជ្រើសរើសយកផ្លែដែលឆ្នោសល្អ គ្មានជម្ងឺ និងស្នាមសត្វល្អិតបំផ្លាញ
- ទុកផ្លែអោយទុំសព្វល្អ បេះផ្លែ ដោយកាត់យកផ្នែកកណ្តាលនៃផ្លែ (ត្រសក់) ដោយកោស លាងសំអាតគ្រាប់អោយស្អាតល្អ និងហាលអោយស្ងួត
- កាត់យកកូរ ហាលសំងួតអោយស្ងួតរយៈពេល២-៣ថ្ងៃ
- ទុកអោយត្រជាក់ ទើបច្រកក្នុងកែវ ឬដប ដែលស្រុះនឹងទឹកក្តៅ ស្ងួតល្អ ដោយបិទអោយជិត និងរក្សាទុកនៅក្នុងម្លប់ ។



ដំណាំសណ្តែកកូរ ត្រសក់ចំណារ

៣. ការដាំគ្រាប់

- ហាលគ្រាប់ពូជក្រោមកំដៅថ្ងៃក្តៅល្អ រយៈពេលពី១-២ម៉ោង
- ដាំដោយកបគ្រាប់ក្នុងជំរៅ២-៣សម ចំនួន២-៣គ្រាប់ ក្នុង១រណ្តៅ
- ដាំក្នុងចន្លោះគុម្ពពី៤០-៥០សម និងចន្លោះជួរពី៦០-៨០សម

៤. ការថែទាំក្រោយពេលដាំ

- ស្រោចទឹកអោយសើមល្អមលើរងដំណាំក្រោយពេលដាំ ២ដង ក្នុង១ថ្ងៃ (ព្រឹក ល្ងាច)
- សំអាតស្មៅ ជ្រោយដីអោយបានល្អ និងពូនគល់នៅពេលដែលដំណាំមានស្លឹកពី៣-៤សន្លឹក
- ក្រោយពេលដាំរយៈពេលពី១៤-២១ថ្ងៃ ត្រូវដោតចំណារ ឬដាក់ទ្រើង អោយបានកំពស់ពី ២ម-២,៥០ម ។
- កាត់ស្លឹកក្រោមដែលចាស់ ឬមានជម្ងឺ និងខ្លែងដែលលូតលាស់មិនល្អចោល ។

ការធ្វើគ្រាស់ដីបំប៉ន

- **លើកទី១:** ក្រោយពេលដាំ ពី៧-១២ថ្ងៃ ដាក់ជីអ៊ុរេ ចំនួន៥០០ក្រាម ក្នុងផ្ទៃដី ១០០ម^២ លាយទឹកស្រោច ឬកប់ជុំវិញគល់
- **លើកទី២:** ក្រោយពេលដាំ ពី២០-២៥ថ្ងៃ ដាក់ជីអ៊ុយរេ ៥០០ក្រាម និងជី ១៥-១៥-១៥ ចំនួន៦០០ក្រាម/១០០ម^២ ដោយកប់ជុំវិញគល់ គម្លាតពីគល់ប្រមាណ ១០សម-១៥សម

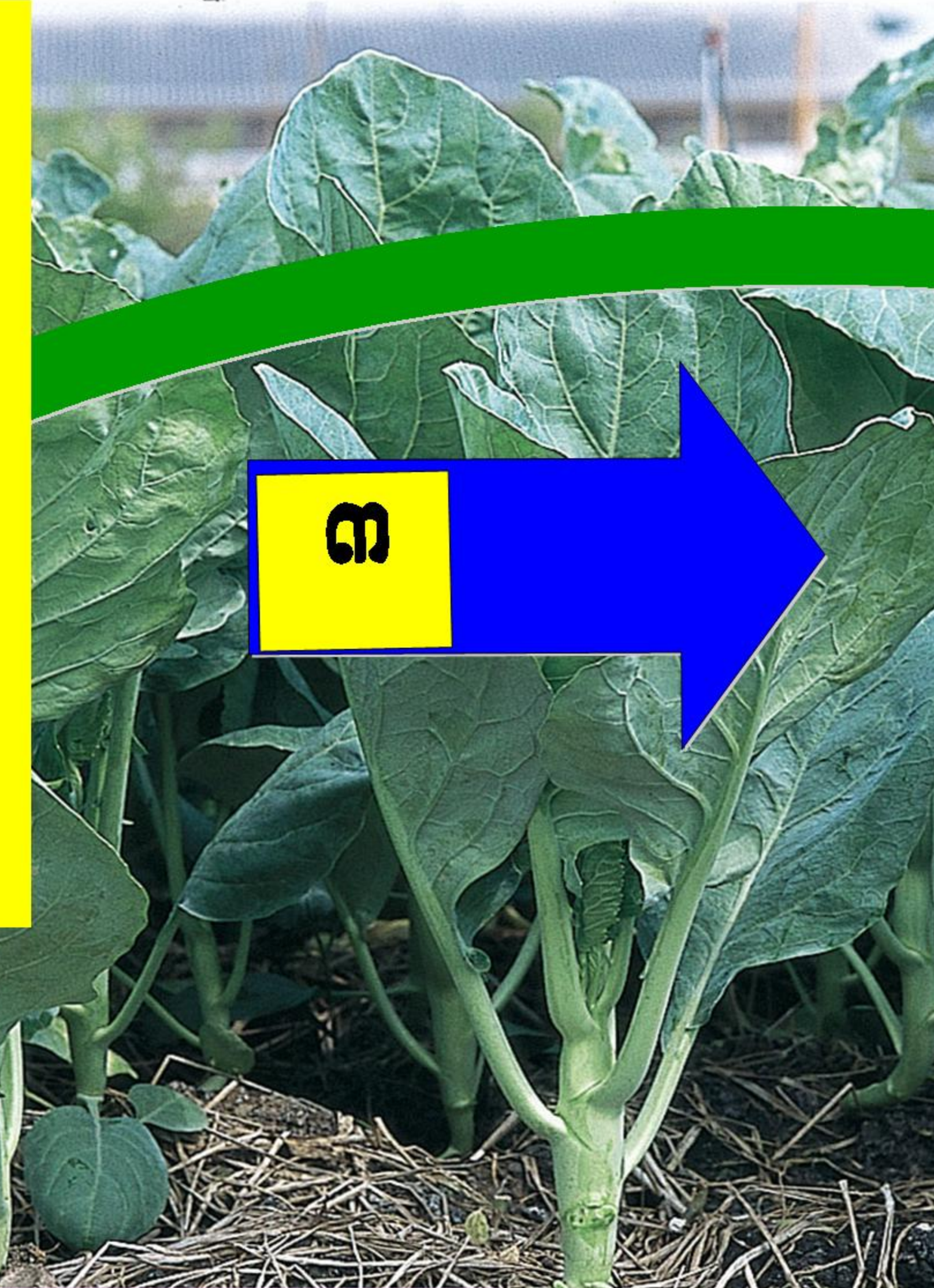
៥. ការប្រមូលផល

- ក្រោយរយៈពេលដាំពី៥០-៥៥ថ្ងៃ យើងអាចចាប់ផ្តើមប្រមូលផលលើកទី១
- ប្រមូលផលនៅពេលព្រឹក ឬពេលរសៀល ដោយប្រើឧបករណ៍ និងសម្ភារៈស្អាត និងគ្មានមេរោគ
- រក្សាផលិតផលទុកនៅក្រោមម្លប់ កន្លែងត្រជាក់ល្អ សីតុណ្ហភាពពី១៥-២៨អង្សាសេ
- ដឹកជញ្ជូនផលិតផលនៅពេលព្រឹក ដោយវេចខ្ចប់អោយបានល្អ ដើម្បីរក្សាគុណភាព



៣ ការសាម ឬបណ្តុះកូន

- ហាលគ្រាប់ពូជក្រោមកំដៅថ្ងៃក្តៅល្ងមរយៈពេលពី១-២ម៉ោង ទុកអោយត្រជាក់
- យកគ្រាប់ពូជលាយជាមួយខ្សាច់ រោយស្តើងៗ អោយសព្វល្អទៅលើរងដែលបានរៀបចំរួច
- រោយផេះជុំវិញរង ដើម្បីការពារស្រមោច និងរោយកំទេចចំបើងស្តើងៗ ពីលើរង
- ស្រោចទឹកអោយសើមល្អ ដោយប្រើធុងផ្កាឈូក ដោយស្រោចពី២ទៅ៣ដង ក្នុង១ថ្ងៃ



៤ ការស្ទូង និងជាំកូន

- លើករងកំពស់ពី១០សម-២០សម ទទឹងពី៩០សម-១២០សម បណ្តោយទៅតាមស្ថានភាពដី
- ដាក់ដីធម្មជាតិ ២០០គក្រ និងដី១៥-១៥-១៥ ចំនួន១,៥គក្រ ក្នុង១០០ម^២ ពង្រាបដីអោយស្មើ
- ក្រោយសាបពី១៤-១៦ថ្ងៃ ពេលកូនដំណាំមានស្លឹក៣ អាចដកយកទៅស្ទូងបាន
- មុនពេលដកកូន ត្រូវស្រោចទឹកអោយជោកថ្នាលសំណាប រយៈពេលពី២០-៣០នាទី
- ស្ទូងកូនដំណាំជាជួរ នៅពេលរសៀល ក្នុងចន្លោះគុម្ព ១៥-២០សម និងចន្លោះជួរ២០-២៥សម
- បន្ទាប់ពីស្ទូងហើយត្រូវស្រោចទឹកអោយជោកសព្វល្អ និងគ្របរងដំណាំនៅពេលក្តៅខ្លាំង

២ ការរៀបចំដី

- ភ្នំរដី ២-៣ដង ក្នុងជំរៅពី២០-២៥សម រាស់បំបែកដី ហាលដីអោយស្ងួត សំអាតស្មៅអោយបានស្អាត
- ការរៀបចំថ្នាលសាប លើករងកំពស់ពី១០-២០សម ទទឹងពី៩០-១២០សម (អាចធ្វើរាសសាបបាន)
- ពង្រាបដី អោយបានស្មើ និងម៉ដ្ឋល្អ ដាក់ដីធម្មជាតិ ២គក្រ និងដី១៥-១៥-១៥ ចំនួន១០ក្រាម /១ម^២



៥ ការថែទាំកូនក្រោយពេលដាំ

- ស្រោចទឹក២ដងក្នុង១ថ្ងៃ ដោយប្រើធុងផ្កាឈូក ។
- ក្រោយពេលដាំរយៈពេល១០-១៥ថ្ងៃ ត្រូវសំអាតស្មៅ ជ្រោយដី ពូនគល់ និងបំប៉នដី ។

ការប្រើប្រាស់សិប្បិក

- លើកទី១: ក្រោយពេលស្ទូង៧ថ្ងៃ ប្រើដីអ៊ុយរ៉េ ១ស្លាបព្រាបាយ លាយទឹក២០លីត្រ ស្រោចលើរងទំហំ១០-១៥ម៉ែត្រការ៉េ ។
- លើកទី២: ក្រោយពេលស្ទូង១៨ថ្ងៃ ប្រើដី១៥-១៥-១៥ ចំនួន១ស្លាបព្រា កន្លះ ក្នុងទឹក២០លីត្រ ស្រោចលើផ្ទៃដី ១០-១៥ម៉ែត្រការ៉េ

១ ការជ្រើសរើសពូជ

- ជ្រើសរើសគ្រាប់ពូជដែលមានអត្រាដុះខ្ពស់លើសពី៨៥-៩០% និងដុះស្មើល្អ
- ពូជដែលផ្តល់ទិន្នផលខ្ពស់ ធននឹងអាកាសធាតុ សត្វល្អិត និងជម្ងឺ
- រយៈពេលលូតលាស់ វដ្តជីវិតខ្លី អាចបានទទួលផល និងមានតំលៃលើទីផ្សារ
- ស្គាល់ពីប្រវត្តិពូជ និងប្រភពច្បាស់លាស់



៧ ការជ្រើសរើស និងទុកដាក់ពូជដំណាំ

ប្រសិនបើអាចធ្វើទៅបានកសិករគួររក្សាទុកពូជដោយខ្លួនឯង

កសិករគួរតែ: ជ្រើសរើសយកផ្លែដែលថ្លោសល្អ គ្មានជម្ងឺ និងស្នាមសត្វល្អិតបំផ្លាញ

ទុកផ្លែអោយទុំសព្វល្អ កាត់យកកញ្ចប់ផ្លែ ហាលសំងួតអោយស្ងួតរយៈពេល២-៣ថ្ងៃ គួរប្រើស្បែក

ដើម្បីជៀសវាងគ្រាប់ពូជប៉ះផ្ទាល់នឹងកំដៅថ្ងៃខ្លាំង ទុកអោយត្រជាក់ ទើបច្រកក្នុងកែវ ឬដប ដែលស្រុះនឹងទឹកក្តៅ ស្ងួតល្អ

៦ ការប្រមូលផល

- ក្រោយរយៈពេលដាំ ពី៣០-៣៥ថ្ងៃ យើងអាចចាប់ផ្តើមប្រមូលផល
- ប្រមូលផល នៅពេលព្រឹក ឬពេលរសៀល រក្សាទុកនៅក្រោមម្លប់ ឬកន្លែងត្រជាក់
- ដឹកជញ្ជូនផលិតផលនៅពេលព្រឹក វេចខ្ចប់អោយបានល្អ ដើម្បីរក្សាគុណភាព



របៀបដាំ

- ដាក់ដីធម្មជាតិពី១-២បង្កី និងដី១៥-១៥-១៥ ចំនួន១០០-១៥០ក្រាម លើផ្ទៃដី១០ម^២
- គូតជាចង្កូរតូចៗ ទទឹងរង រោយគ្រាប់ជំរៅពី១-២សម ចន្លោះជួរពី១០-១៥សម (ត្រកូន)
- គូតជាចង្កូរទទឹងរង រោយគ្រាប់រាក់ៗ ដោយលាយដីខ្សាច់ ក្នុងចន្លោះជួរ២០សម (ផ្ទៃ)
- រោយកំទេចចំបើងស្ទើងៗលើរង ដើម្បីជួយរក្សាសំណើម



៤ ការថែទាំកូនក្រោយពេលដាំ

- ស្រោចទឹកអោយសើមក្រោយពេលដាំ ដោយប្រើធុងផ្កាឈូក ១ថ្ងៃ២ដង (ព្រឹក ល្ងាច)
- មុនពេលបំប៉នដីរាល់លើក ត្រូវសំអាតស្មៅ ជ្រោយដីអោយបានស្អាតល្អ

ការប្រើប្រាស់ដីបំប៉ន

- លើកទី១:** ក្រោមដាំ ៧ថ្ងៃ ដាក់ដីអ៊ុយរ៉េ ចំនួន៣០០ក្រាម ក្នុងផ្ទៃដី១០០ម^២
 - លើកទី២:** ក្រោមដាំ១០-១៤ថ្ងៃ ដាក់អ៊ុយរ៉េ ២០០ក្រាម ក្នុងផ្ទៃដី ១០០ម^២
 - លើកទី៣:** ក្រោមដាំ១៧-២១ថ្ងៃ ដាក់អ៊ុយរ៉េ ៣០០ក្រាម ក្នុងផ្ទៃដី ១០០ម^២
- ដោយលាយទឹកស្រោច



២ ការរៀបចំដី

- កាប់ត្រឡប់ដី ឬក្នួររាស់ដី ពី២-៣ដង
 - រាល់បំបែកដីអោយស្មើ ដោយហាលដីអោយស្ងួតពី៧-១០ថ្ងៃ
 - សំអាតស្មៅអោយស្អាតល្អមុនពេលដាំ
- រដូវប្រាំង: លើករងទទឹងពី១០០-១២០សម កំពស់១០សម-១៥សម
 រដូវវស្សា: លើករងទទឹងពី១០០-១២០សម កំពស់ពី២០-២៥សម
- បណ្តោយរងទៅតាមស្ថានភាពដី



៥ ការប្រមូលផល

- រយៈពេលប្រមូលផលពី២៥-៣០ថ្ងៃ លើកទី១ និងអាចប្រមូលផលពី៣-៥ដង
- ប្រមូលផលនៅពេលព្រឹក ឬពេលរសៀលដោយប្រើឧបករណ៍ស្អាត និងគ្មានមេរោគ
- រក្សាផលិតផលទុកនៅក្រោមម្លប់ ឬកន្លែងត្រជាក់ប្រសិនបើលក់
- ដឹកជញ្ជូនផលិតផល ដោយវេចខ្ចប់អោយបានល្អ ដើម្បីរក្សាគុណភាព

ត្រីកូន ដើម



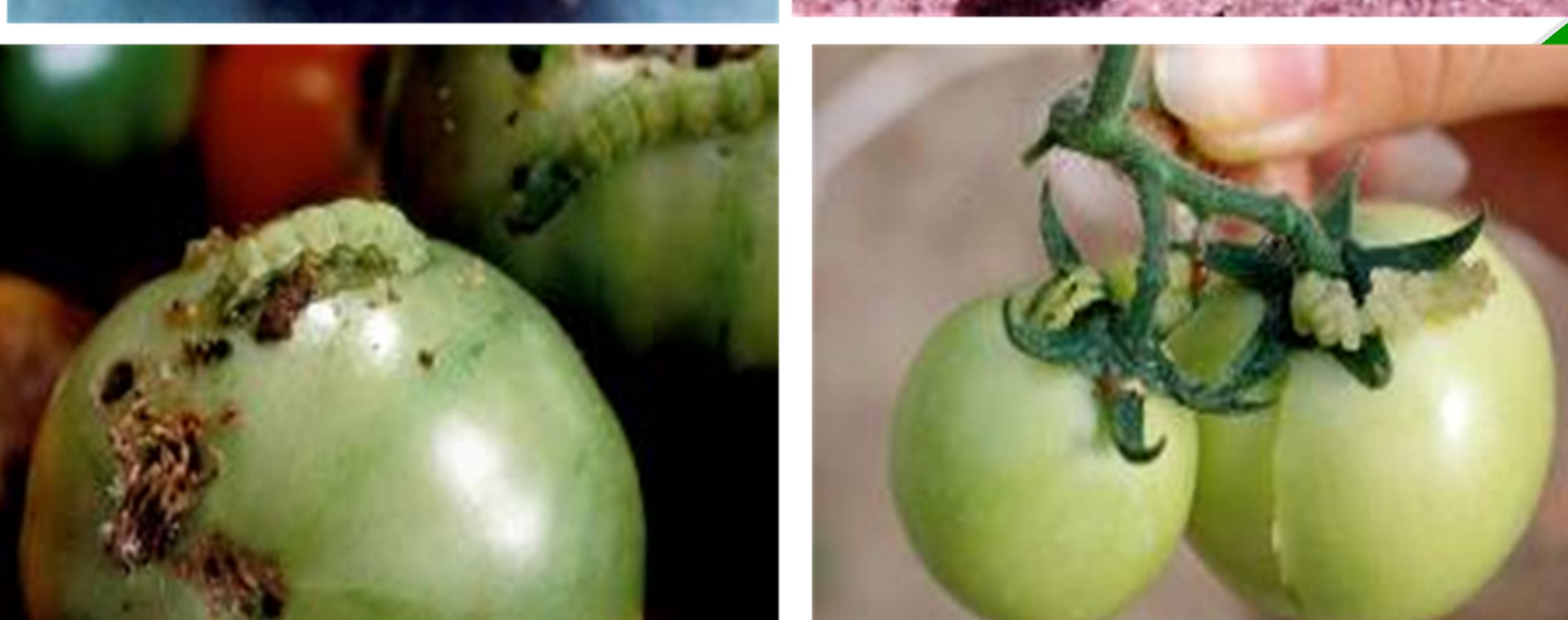
១ ការជ្រើសរើសពូជ

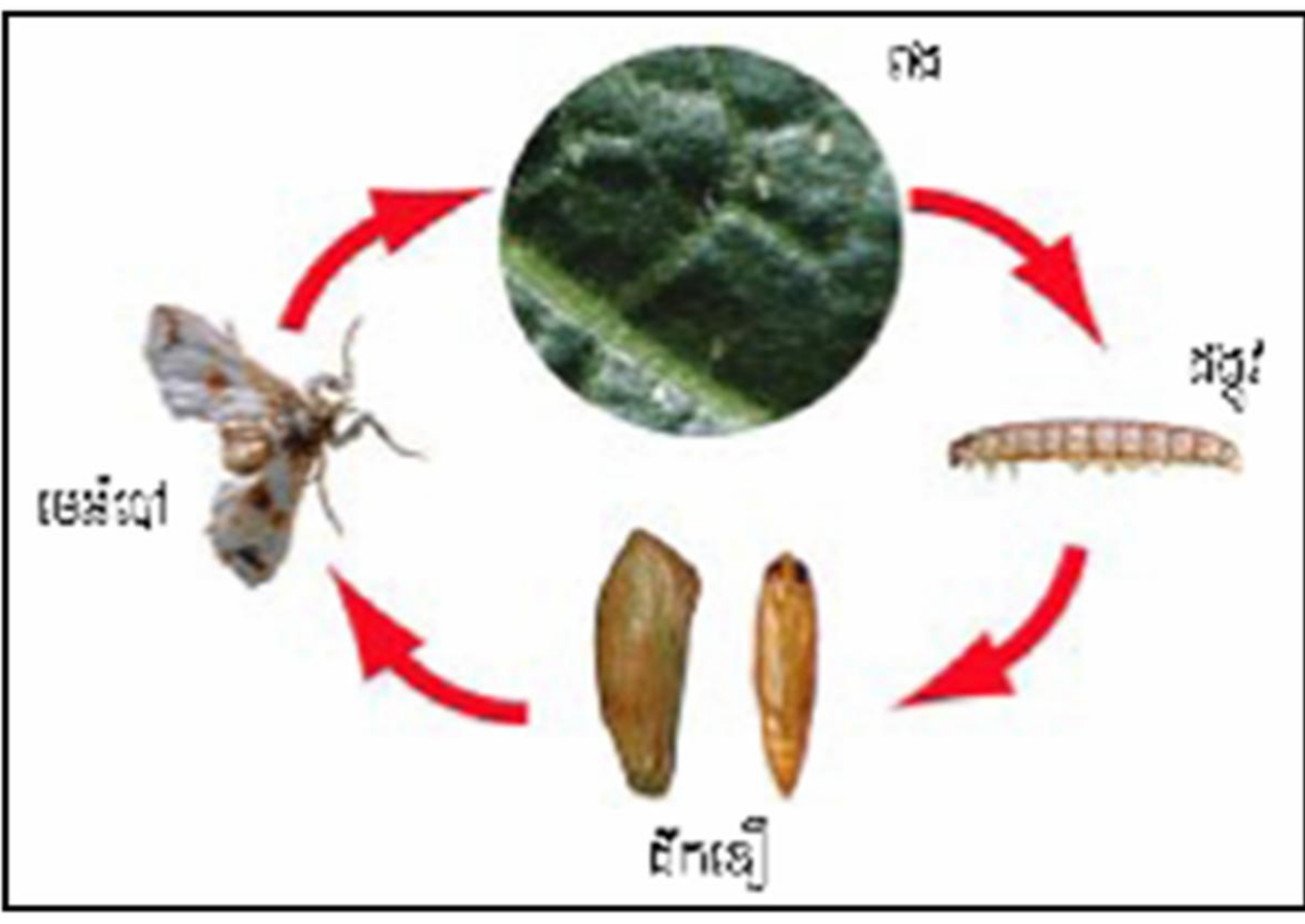
- ជ្រើសរើសគ្រាប់ពូជដែលមានអត្រាដុះខ្ពស់ ពី៨៥-៩០ភាគរយ
- ពូជដែលផ្តល់ទិន្នផលខ្ពស់ ធននឹងអាកាសធាតុ សត្វល្អិត និងជម្ងឺ
- ពូជដែលពេញនិយម មានតំលៃលើទីផ្សារ ស្គាល់ពីប្រវត្តិ និងប្រភពពូជច្បាស់លាស់

៦ ការជ្រើសរើស និងទុកដាក់ពូជដំណាំ

- ជ្រើសរើសយកដើម គ្មានជម្ងឺ និងស្នាមសត្វល្អិតបំផ្លាញ (ផ្ទៃ) ត្រូវទុកផ្លែអោយទុំសព្វល្អ
- បេះចង្កោមផ្លែ ញឹយកគ្រាប់ខ្មៅ ហាលសំបូតគ្រាប់អោយស្ងួតរយៈពេល២-៣ថ្ងៃ ទុកអោយត្រជាក់ ទើបច្រកក្នុងកែវ ឬដប ដែលស្រុះនឹងទឹកក្តៅ ស្ងួតល្អ ដោយបិទអោយជិត រក្សាទុកនៅក្នុងម្លប់ ។

**សមាសភាពចង្រៃ
និងវិធានការការពារ ដំណាំបន្លែ**

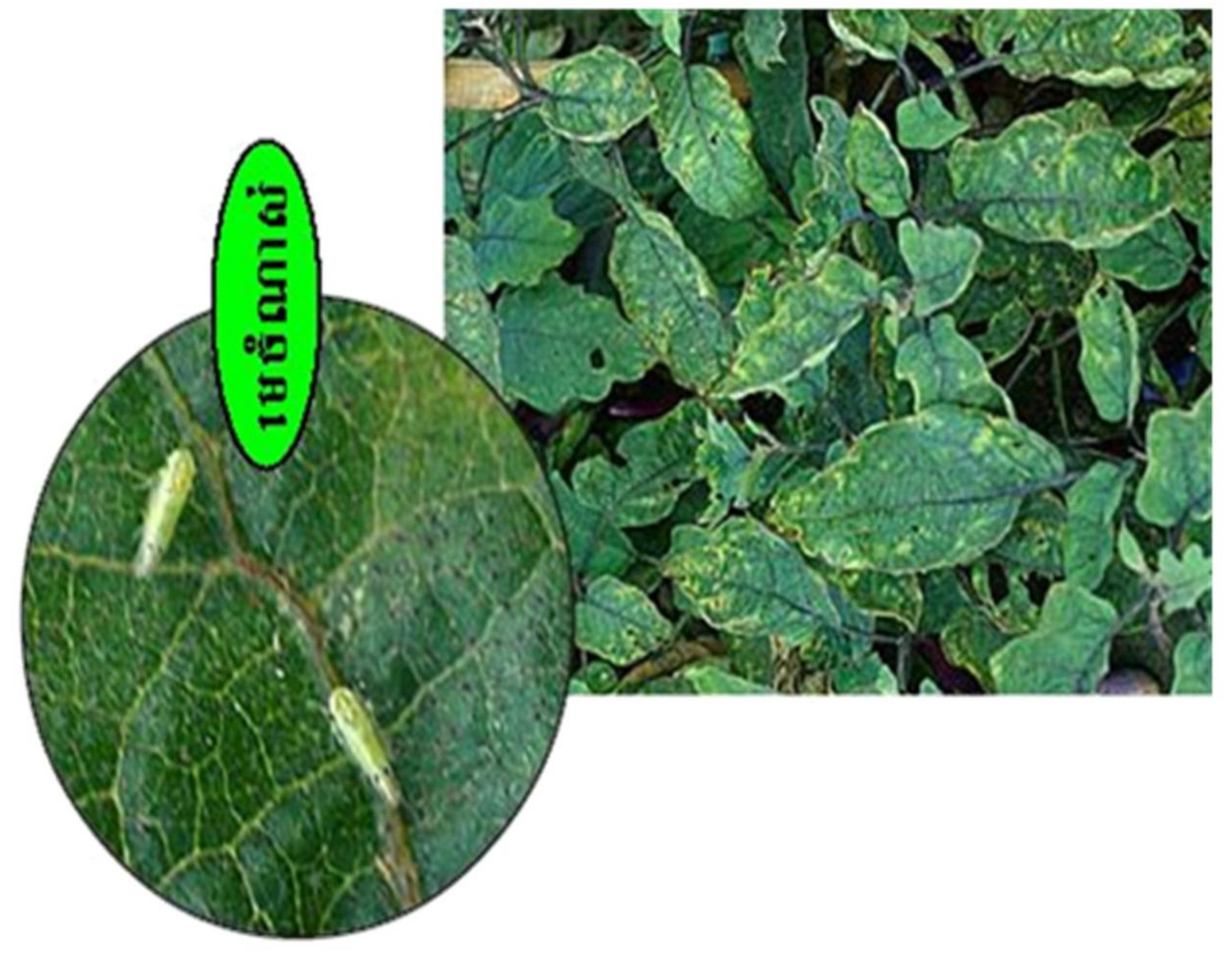




ប្រើពូជដែលផលិតសត្វល្អិត ប្រភេទនេះ
 ធ្វើអនាម័យចំការ អោយបានទៀងទាត់
 កាក់មែកត្រួយ ដែលដង្កូវបំផ្លាញនោះចោល
 ដាក់អន្តាក់ អ័រម៉ូន (Spheromone) ប្រើថ្នាំគីមីកសិកម្ម
 ដែលមានការអនុញ្ញាតពីក្រសួងកសិកម្ម



- ដាំគ្រប់ពូជផលិតសត្វល្អិត និង ធ្វើអនាម័យចំការអោយបានត្រឹមត្រូវ
 - កាក់ត្រួយ និងមែកដែលបំផ្លាញចោលដើម្បីសំលាប់ដង្កូវនៅក្នុងដើម
 - បំផ្លាញពងរបស់វាចោល ប្រសិនបើពិនិត្យឃើញ
 - ប្រើថ្នាំគីមីកសិកម្មដែលមានការអនុញ្ញាតពីក្រសួងកសិកម្ម



- ដាំគ្រប់ពូជផលិត, ដំណាំឆ្កាស់
 - អនាម័យចំការ
 - ប្រើថ្នាំគីមីកសិកម្មដែលមានការអនុញ្ញាតពីក្រសួងកសិកម្ម



- ដាំគ្រប់ពូជផលិត - អនាម័យចំការ - កាត់ស្លឹកចាស់ៗចោល
 - ចាប់ពង ឬមេចំណាស់ចោល
 - ដាំអោយមានចន្លោះឃ្នាតត្រឹមត្រូវ
 - ប្រើថ្នាំគីមីកសិកម្មមានការអនុញ្ញាតពីក្រសួងកសិកម្ម

ដំណាំត្រប់



- ប្រឡាក់គ្រាប់ពូជជាមួយថ្នាំការពារឆ្លិត មុនពេលយកវាទៅបណ្តុះ
 - ត្រូវដុតដីសំរាប់បណ្តុះកូន ដើម្បីសំលាប់មេរោគនៅក្នុងដី
 - ត្រូវចាក់កូនសំណាបនៅពេលរសៀល
 - ប្រើថ្នាំគីមីកសិកម្ម ប្រសិនបើមានការបំផ្លាញពី ៥-១០ ភាគរយ ឡើងទៅ



- ដាំពូជគ្រាប់ដែលផលិត
 - ដាំដំណាំឆ្កាស់បន្ទាប់ពីស្រូវ
 - ប្រើបច្ចេកទេស តដើមត្រប់ជាមួយគល់ទំរុំគ្រប់ពូជ អែ២០៣ ដែលជាពូជផលិតបាក់តេរីនេះ



- ដាំពូជដែលផលិតទៅនឹងដីឆ្លិត - រៀបចំដីអោយបានត្រឹមត្រូវ
 - ភ្ជួរកប់កាកសំណល់អោយជ្រៅទៅក្នុងដី
 - ទុកពេលអោយគ្រប់គ្រាន់ ដើម្បីអោយកាកសំណល់ពុកដុយក្លាយជាដីសិន
 - ដាំដំណាំគ្រប់ឆ្កាស់ជាមួយសណ្តែក ឬពោត
 - ប្រើថ្នាំឆ្លិតគីមីកសិកម្មដែលមានការអនុញ្ញាតពី ក្រសួងកសិកម្ម




- ដាំពូជគ្រាប់ដែលផលិត
 - ដាំដំណាំឆ្កាស់បន្ទាប់ពីស្រូវ
 - ប្រើបច្ចេកទេស តដើមត្រប់ជាមួយគល់ទំរុំគ្រប់ពូជ អែ២០៣ ដែលជាពូជផលិតបាក់តេរីនេះ

លក្ខណៈបច្ចេកទេស នៃប្រភេទដំណាំ ដែលផ្តល់អោយកសិករ

ល.រ	ឈ្មោះដំណាំ	ឈ្មោះពូជបន្លែ	ចំនួនគ្រាប់ក្នុងមួយក្រាម	រដូវកាលដាំដុះ	កាលបរិច្ឆេទនៃការប្រមូលផល		ចន្លោះគុម្ព (ស.ម)	ចន្លោះជួរ (ស.ម)	លក្ខណៈពូជ	កំណត់ចំណាំ
					សាបផ្ទាល់ (ថ្ងៃ)	ស្ទូង (ថ្ងៃ)				
១	 សណ្តែកកូរ	ថីប	៦-៨	ពេញមួយឆ្នាំ	៤៥ - ៥០	-	៣០	៧០	នេះជាប្រភេទពូជមួយ ដែលមានលទ្ធភាពលូតលាស់ល្អ ហើយឆាប់ទទួលផល ។ ពូជនេះ វាបានក្លាយជាប្រភេទពូជមួយ ដែលមានប្រជាប្រិយភាពក្នុងតំបន់សំខាន់ៗ នៃទ្វីបអាស៊ី ។ ហើយទម្រង់ផ្លែរបស់វាមាន លក្ខណៈរាងមូលហើយក្រាស់ល្អម មានពណ៌បៃតងចាស់ និង នៅផ្នែកខាងចុងនៃផ្លែរបស់វាមានពណ៌ស្វាយ ។ ពូជនេះយ៉ាងហោចណាស់ មានភាពធន់ជា មធ្យមទៅនឹងជំងឺ និងសត្វល្អិតចង្រៃ ក្នុងលក្ខខណ្ឌនៃប្រទេសកម្ពុជា ។	អាចរក្សាទុកធ្វើជាពូជបាន (ស្វ័យចរលំអង)
២	 ត្រីកូន	លីវ	២០ - ២៥	ពេញមួយឆ្នាំ	២០-២៥	-	១០	១០	ជាប្រភេទពូជមានការលូតលាស់រហ័ស មានស្លឹកតូចដូចស្លឹកឫស្សី និងផ្តល់ទិន្នផលខ្ពស់ ។ ពូជនេះយ៉ាងហោចណាស់ មានភាពធន់ជា មធ្យមទៅនឹងជំងឺ និងសត្វល្អិតចង្រៃ ក្នុងលក្ខខណ្ឌ នៃប្រទេសកម្ពុជា	អាចរក្សាទុកធ្វើជាពូជបាន (ស្វ័យចរលំអង)
៣	 ត្រសក់	ការណេណេ	៣៥-៤៥	ពេញមួយឆ្នាំ	៣៥ - ៥០	៣០-៤០	៣០	៧០	ជាប្រភេទពូជបង្កាត់ មានការលូតលាស់រហ័ស ដើមរឹងមាំល្អ ហើយនិងឆាប់ពេញវ័យ ទទួលផល ។ ជាប្រភេទពូជគំរូសម្រាប់ទីផ្សារទាំងឡាយណាដែលត្រូវការផ្លែវែង ។ ផ្លែវាមានលក្ខណៈត្រង់ និងផ្តល់ទិន្នផលខ្ពស់នៅពេលដែលមានការផ្តល់លក្ខខណ្ឌលូតលាស់បាន ល្អប្រសើរ ហើយផ្លែមានពណ៌គួរអោយទាក់ទាញអារម្មណ៍ពីពណ៌បៃតងភ្លឺ ទៅបៃតង ។	ជាពូជបង្កាត់ (មិនអាចរក្សាទុកជាពូជបានទេ)
៤	 ប៉េងបោះ	អ៊ីដិបប៉េលយ៉ូ ៩៩ (EW 99)	២៩០-៣០០	រដូវប្រាំង		៧០-៨០	៧០	១០០	ជាប្រភេទពូជដែលមានការលូតលាស់ល្អសមស្រប និងមានស្លឹកគ្រប់ពីលើច្រើន ព្រមទាំងមាន សក្តានុពលផ្តល់ទិន្នផលខ្ពស់ ។ ផ្លែមានពណ៌ក្រហម រាងទ្រវែង ធន់ទៅនឹង ការប៉ះទង្គិចគ្នា ពេលដឹកជញ្ជូន ។ ផ្លែវាមានសណ្តានល្អសមស្របសម្រាប់ទីផ្សារស្រស់ និង ការកែច្នៃ ។ ពូជនេះមានភាពធន់ទៅនឹងជំងឺ (BW) ស្រពោស្លឹក និងយ៉ាងហោចណាស់ មានភាពធន់ជាមធ្យមទៅនឹងជំងឺទូទៅ និងសត្វល្អិតចង្រៃ ដែលកើតមានក្នុង លក្ខខណ្ឌក្សេត្របរិស្ថាន នៃប្រទេសកម្ពុជា ។	អាចរក្សាទុកធ្វើជាពូជបាន (ស្វ័យចរលំអង)

លក្ខណៈបច្ចេកទេស នៃប្រភេទដំណាំ ដែលផ្តល់អោយកសិករ

ល.រ	ឈ្មោះដំណាំ	ឈ្មោះពូជបន្លែ	ចំនួនគ្រាប់ក្នុងមួយក្រាម	រដូវកាលដាំដុះ	កាលបរិច្ឆេទនៃការប្រមូលផល		ចន្លោះគុម្ព (ស.ម)	ចន្លោះជួរ (ស.ម)	លក្ខណៈពូជ	កំណត់ចំណាំ
					សាបផ្កាល់ (ថ្ងៃ)	ស្ងួត (ថ្ងៃ)				
៥	 ត្រប់	រូណាតូ	២៤០-២៦០	ពេញមួយឆ្នាំ		៦០-៦៥	៧០	១០០	ជាប្រភេទពូជមានដើមរឹងមាំ និង ការលូតលាស់ខ្លាំង ហើយផ្លែមានប្រវែង ២៥-៣០ ស.ម ផ្លែមានពណ៌ស្វាយរលោង ។ ជាប្រភេទពូជដែលមានជីវិតរស់បានយូរ ។ យ៉ាងហោចណាស់មានភាពធន់ជាមធ្យមទៅនឹងជំងឺទូទៅ និងសត្វល្អិតចង្រៃ ដែលកើតមានក្នុងលក្ខខណ្ឌ ក្សេត្របរិស្ថាន នៃប្រទេសកម្ពុជា ។	ជាពូជបង្កាត់ (មិនអាចរក្សាទុកជាពូជបានទេ)
៦	 ស្ពៃខ្មៅ	ដៃលីង	៥៥០-៦០០	រដូវប្រាំង	៧៥-៨០	៥០-៦០	៣០	៣០	ប្រភេទពូជនេះមានរង្វង់ក្តោបធំរឹងមាំល្អ ទងស្លឹកធំទូលាយ និងស្លឹកស្រួយទន់ផុយ ។ ដើមរបស់វាមានរូបសណ្ឋានល្អបំផុត ហើយផ្តល់ទិន្នផលខ្ពស់ ។ ដំណាំនេះមានការលូតលាស់ខ្លាំង យ៉ាងល្អប្រសើរនៅក្នុងលក្ខខណ្ឌអាកាសធាតុតំបន់ត្រូពិច ។ ពូជនេះយ៉ាងហោចណាស់ មានភាពធន់ជាមធ្យមទៅនឹងជំងឺទូទៅ និងសត្វល្អិតចង្រៃ ដែលកើតមានក្នុង លក្ខខណ្ឌក្សេត្របរិស្ថាននៃប្រទេសកម្ពុជា ។ ការផ្តល់អនុសាសន៍មិនអាចដាំបាននៅរដូវត្រជាក់ទេ ។	អាចរក្សាទុកធ្វើជាពូជបាន (ស្វ័យចរលំអង)
៧	 ស្ពៃចង្កឹះ	អូនី	៤៥០-៤៧០	ពេញមួយឆ្នាំ	៣៥-៤០	-	១០	១០	ជាប្រភេទពូជមានការលូតលាស់រហ័ស និង ដើមរឹងមាំ ដែលផ្តល់រូបសណ្ឋានយ៉ាងល្អស្អាត ។ ដើមរបស់វាមានពណ៌បៃតងភ្លឺជាមួយនឹងស្លឹកពណ៌បៃតងធំក្រាស់ ។ វាត្រូវបានគេស្គាល់យ៉ាង ច្បាស់ថា ជាប្រភេទពូជផ្តល់ទិន្នផលខ្ពស់ ហើយមានលក្ខណៈធន់ទៅនឹងជំងឺទូទៅ (common field diseases) ។ ពូជនេះយ៉ាងហោចណាស់ មានភាពធន់ជាមធ្យមទៅនឹងជំងឺទូទៅ និងសត្វល្អិតចង្រៃ ដែលកើតមានក្នុង លក្ខខណ្ឌក្សេត្របរិស្ថាន នៃប្រទេសកម្ពុជា ។ វាលូតលាស់រហ័សបំផុតនៅអាកាសធាតុត្រជាក់ល្អម ។	អាចរក្សាទុកធ្វើជាពូជបាន (ស្វ័យចរលំអង)
៨	 ជង	ធីដា	១២០០-១៣០០	ពេញមួយឆ្នាំ	២៥-៣០	-	១០	១០	ពូជនេះ មានរូបសណ្ឋានស្លឹកពណ៌បៃតងភ្លឺ និងគ្មានបន្លា ។ វាមានការលូតលាស់បានល្អណាស់ ទោះបីជាក្នុងលក្ខខណ្ឌលំបាកលូតលាស់ក៏ដោយ វានៅតែផ្តល់ទិន្នផលខ្ពស់ ។ ពូជនេះយ៉ាងហោចណាស់ មានភាពធន់ជាមធ្យមទៅនឹងជំងឺទូទៅ និងសត្វល្អិតចង្រៃ ដែលកើតមានក្នុង លក្ខខណ្ឌក្សេត្របរិស្ថាន នៃប្រទេសកម្ពុជា ។	អាចរក្សាទុកធ្វើជាពូជបាន (ស្វ័យចរលំអង)
៩	 នៃថាវ	អូរ៉ាល់	២២០-២៤០	ពេញមួយឆ្នាំ	៤០-៤៥	-	១០	១០	ជាប្រភេទពូជងាយលូតលាស់ និងមានសក្តានុពលផ្តល់ទិន្នផលខ្ពស់ ដែលមានមើមប្រវែង ៣០-៣៥ សង់ទីម៉ែត្រ និងអង្កត់ផ្ចិត ៥ សង់ទីម៉ែត្រហើយធន់ទៅនឹងជំងឺ រលាកកោសិកា (Pithiness) ។ ពូជនេះ យ៉ាងហោចណាស់ មានភាពធន់ជាមធ្យមទៅនឹងជំងឺទូទៅ និងសត្វល្អិតចង្រៃ ដែលកើត មានឡើង ក្នុងលក្ខខណ្ឌក្សេត្របរិស្ថាន នៃប្រទេសកម្ពុជា	អាចរក្សាទុកធ្វើជាពូជបាន (ស្វ័យចរលំអង)
១០	 ខាត់ណាដើម	ដារ៉ា	២២០-២៤០	ពេញមួយឆ្នាំ	៥០-៥៥	-	១០	១០	ជាពូជ មានការលូតលាស់ខ្លាំង ហើយផ្តល់ដើមធំវែង និងមានស្លឹកផ្គត់ៗ រលោងល្អ ។ លក្ខខណ្ឌដើមវា គឺលូតលាស់ត្រង់ឡើងទៅលើ នឹងងាយស្រួលកប្រមូលផល ហើយ លូតលាស់ ល្អនៅក្នុងអាកាសធាតុតំបន់ត្រូពិចដែលអាចទទួលផលបានប្រកបដោយគុណភាព ល្អ ។ ប្រភេទពូជនេះមានការបាក់បែកខូចខាតតិចបំផុត ក្នុងការដឹកជញ្ជូន ។ ពូជនេះ យ៉ាងហោចណាស់ មានភាពធន់ជាមធ្យមទៅនឹងជំងឺទូទៅ និងសត្វល្អិតចង្រៃ ដែលកើតមានក្នុង លក្ខខណ្ឌក្សេត្របរិស្ថាន នៃប្រទេសកម្ពុជា ។	អាចរក្សាទុកធ្វើជាពូជបាន (ស្វ័យចរលំអង)